



## RAPORTI PARAPRAK I VLERËSIMIT TË NDIKIMIT NË MJEDIS

Emërtimi i Projektit:

**PRODHIM I PIJEVE JOALKOLIKE**

**(LËNGJE FRUTASH, PIJE ENERGJIKE, INBOTILIM UJI)**

Klasifikimi sipas Ligjit Nr. 10440, date 07.07.2011 "Per Vleresimin e ndikimit ne Mjedis", i ndryshuar, shtojca II, Pika 7. Industria ushqimore.

- b) Prodhimi, përpunimi dhe paketimi i produkteve shtazore dhe bimore;
- d) Prodhimi i ëmbëlsirave dhe i shurupeve;
- d) Depozita sipërfaqësore të lëndëve djegëse fosile;

Vendodhja:

**PRANË FSHATIT PANAJA, NJËSIA ADMINISTRATIVE QENDËR VLORË,  
BASHKIA VLORË, QARKU VLORË.**

Kerkues:

**Subjekti "A&B GRUP" Shpk**

Ky raport i Vlerësimit të Ndikimit në Mjedis u hartua nga Studio:

**"GREEN Solution"**

Laert Shehu

Ekspert Mjedisi



Vanina Latifi

Eksperte Mjedisi

Mars, 2017

**TABELA:**

**PËRMBAJTJA E LËNDËS**

**Hyrje**

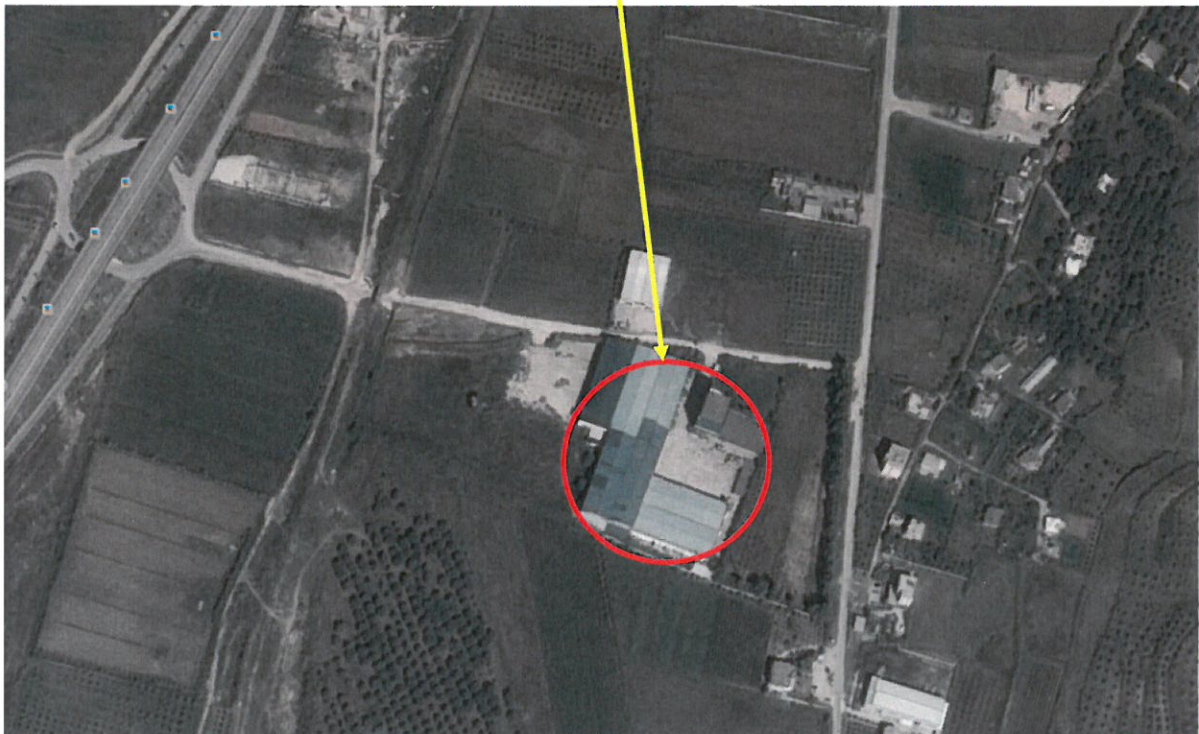
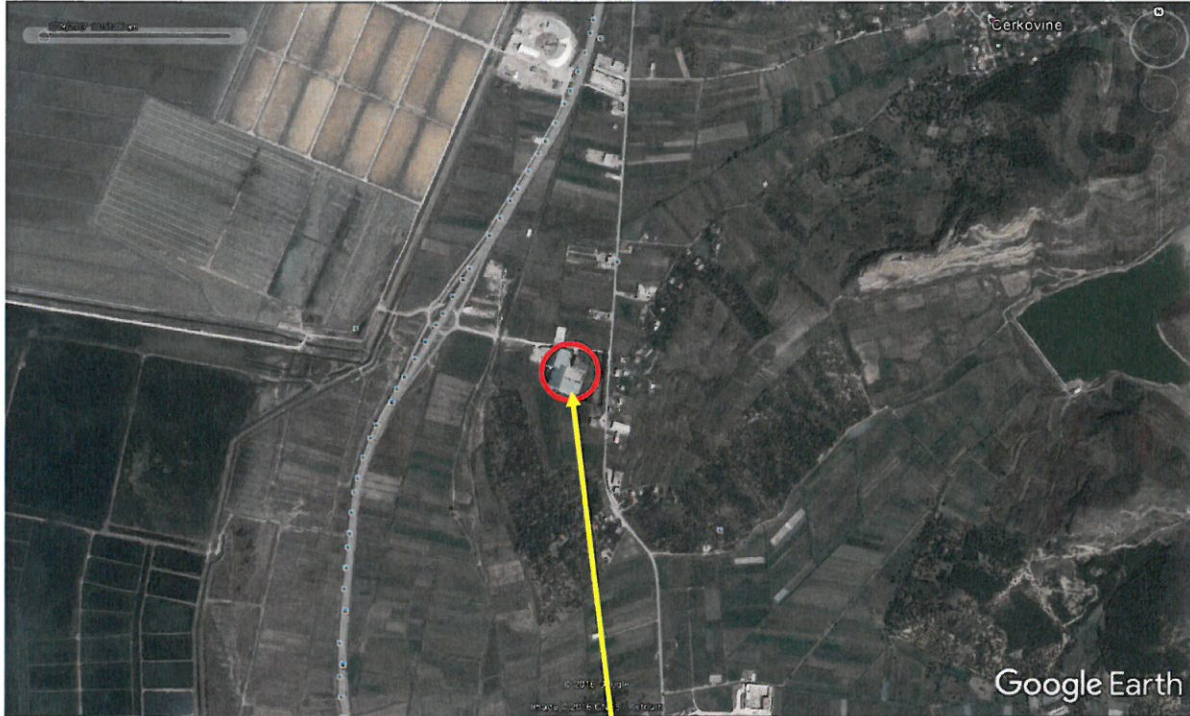
|  |           |
|--|-----------|
| <b>1. INFORMACION PËR QËLLIMIN E VNM DHE METODIKËN E ZBATUAR.....</b>  | <b>16</b> |
| <b>2. PËRSHKRIMI I MBULESËS BIMORE TË SIPËRFAQES KU PROPOZOHET TË ZBATOHET PROJEKTI.....</b>                       | <b>17</b> |
| <b>3. INFORMACION PËR PRANINË E BURIMEVE UJORE NË SIPËRFAQEN E KËRKUAR NGA PROJEKTI DHE NË AFËRSI TË SAJ. ....</b> | <b>27</b> |
| <b>4. IDENTIFIKIMI I NDIKIMEVE TË MUNDSHME NEGATIVE NË MJEDIS.....</b>   | <b>31</b> |
| <b>5. PËRSHKRIM I SHKARKIMEVE TË MUNDSHME NË MJEDIS.....</b>   | <b>33</b> |
| <b>6. INFORMACIONI PËR KOHËZGJATJEN E MUNDSHME TË NDIKIMEVE NEGATIVE.....</b>                                      | <b>33</b> |
| <b>7. SHTRIRJA HAPËSINORE E NDIKIMIT NEGATIV NË MJEDISIN E ZONËS.....</b>  | <b>33</b> |
| <b>8. REHABILITIMI I MJEDISIT TË NDIKUAR DHE MUNDËSIA E KTHIMIT TË TIJ NË GJENDJEN E MËPARSHME. ....</b>           | <b>33</b> |
| <b>9. MASAT E MUNDSHME PËR SHMANGIEN DHE ZBUTJEN E NDIKIMEVE NEGATIVE NË MJEDIS.....</b>                           | <b>34</b> |
| <b>10. NDIKIMET E MUNDSHME NË MJEDISIN NDËRKUFITAR. ....</b>   | <b>34</b> |

## HYRJE

Ky raport paraprak i Vleresimit te Ndikimit ne Mjedis, hartohet me kerkese te subjektit "A&B GRUP" sh.p.k me administrator Z. Rrapo Xhaferaj. Objekti i vleresimit te ketij raporti eshte aktiviteti i nje fabrike per prodhimin e pijeve joalkolike (Lengje frutash, pije energjike dhe inbotilim uji). Qellimi i ketij aktiviteti, sipas deklarimeve te investitorit eshte prodhimi i pijeve joalkolike dhe tregtimi e eksportimi i tyre.

Informacion mbi vendodhjen e aktivitetit.

### Fragment nga pamjet satelitore te zones.





PRODHIM I PIJEVE JOALKOLIKE, PANAJA, VLORE  
"A&B GRUP" Shpk





**Fragment nga harta Topografike e shkalles 1:10,000 (Nomeklatura K-34-123-B-d-2)**



| Koordinatat e objektit ne sistemin: Gaus-Kruge |                      |                    |
|--|----------------------|--------------------|
| Nr.  | Koordinatat Lindje Y | Koordinatat Veri X |
| 1  | 4370269.43           | 4492424.28         |
| 2  | 4370313.43           | 4492549.83         |
| 3  | 4370376.88           | 4492539.67         |
| 4  | 4370363.72           | 4492514.55         |
| 5  | 4370411.92           | 4492489.71         |
| 6  | 4370369.50           | 4492376.81         |
| $S_{prone}=28682m^2$ $S_{Ndertese}=11,000m^2$  |                      |                    |



**Foto te objektit dhe ambjenteve perreth tij**





Foto te linjes se prodhimit



Produkti perfundimtar leng frutash





Produkti perfundimtar leng frutash

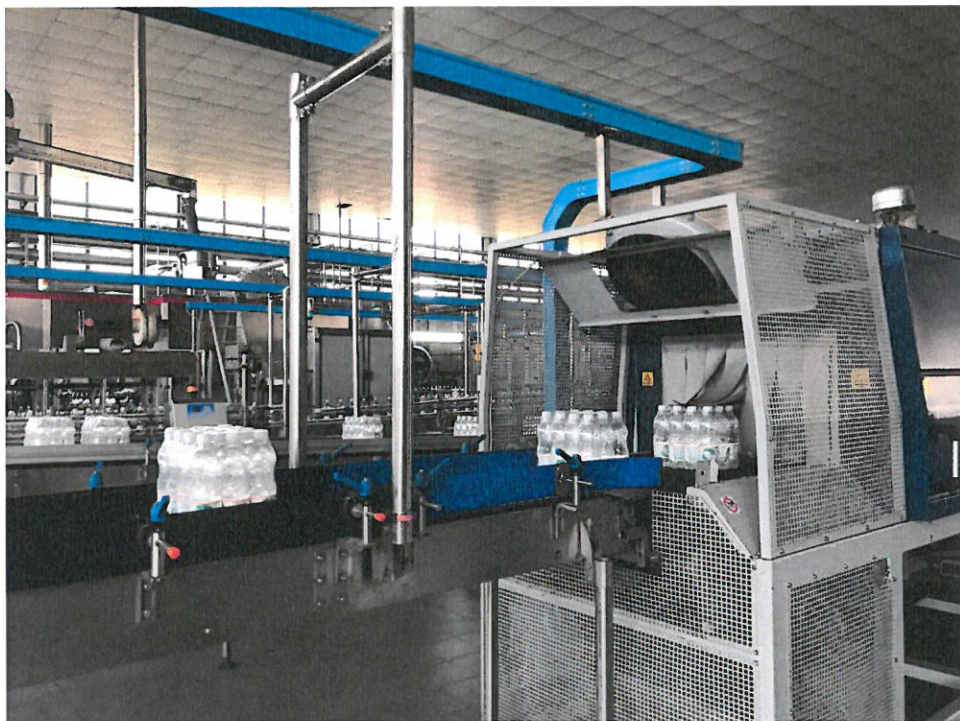


Linja e inbotimit te ujit





PRODHIM I PIJEVE JOALKOLIKE, PANAJA, VLORË  
"A&B GRUP" Shpk





Linja e prodhimit te shisheve plastike





Shishet plastike, te cilat sherbejne si ambalazh i produkteve perfundimtare



Gazi CO<sub>2</sub>, i cili sherben si lende shtese ne prodhimin e pijeve



Pamje te deponitave dhe esencave koncentrate te cilat sherbejne per prodhimin e pijeve joalkolike







Sheqer pluhur i cili sherben si lende e pare ne prodhimin e lengjeve



Pure pjeshke qe sherben si lende e pare ne prodhimin e sukove



Pamje te mjeteve te transportit brenda objektit(piruna elektrik)





## **Pershkrim i Procesit teknologjik te prodhimit**

Prodhimi i pijeve energjike ka disa procese kryesore të cilat ndahen në:

1. Pastrimi dhe përpunimi i ujit të pijshëm.
2. Gatitja e përbërësve sipas recetës së prodhimit.
3. Gatitja e shurupit të sheqerit.
4. Përzjerja e përbërësve në sasi të përcaktuara në recetë.
5. Pasterizimi i lëngut para paketimit.
6. Shtimi i dioksidit të karbonit dhe ujit për të arritur përqendrimin e përcaktuar në recetë.
7. Mbushja e shisheve plastike ose kanaçeve.
8. Kontrolli i sasisë së caktuar në bidona ose kanaçe.
9. Paketimi i produktit të gatshëm në kartona dhe paleta.

Përshkrimi i proceseve kryesore.

1.Pastrimi dhe përpunimi i ujit të pijshëm.

Uji i pijshëm i nënshtrohet përpunimit që përfshin:

- a) Dozimit të klorit, të kontrolluar me aparate automatike, në sasi të përcaktuara për të vrarë ngarkesat eventuale biologjike.
- b) Filtrimin me filtra rëre për pastrimin e substancave eventuale të patretshme edhe në dimensione të vogla.
- c) Filtrimin me filtra karboni për përthithjen e substancave volatile organike.
- d) Deklorifikimi i mbetjes së klorit.
- e) Largimi i substancave të tretshme nëpërmjet procesit të osmozës.
- f) Ekspozimi i rrymës së ujit në rrezatimin ultraviolet për të vrarë mikrogjallesat që mund të kenë mbetur.

2.Gatitja e përbërësve sipas recetës së prodhimit.

Në një tank të veçantë shtohen dhe përzihen ingredientët e recetës në sasi të caktuar sipas kërkesave të prodhimit të cilat janë: Aroma Dohler 5.07778, glukozë 82% dhe acidi citrik.

3.Gatitja e shurupit të sheqerit.

Gatitja e shurupit të sheqerit realizohet nga përzjerja në sasi të caktuar të sheqerit kristalin me ujë për përfitim e shurupit me përqendrim 50 brix.

4.Përzjerja e përbërësve në sasi të përcaktuara në recetë.

Uji, shurupi i sheqerit dhe ingredientët e recetës shtohen dhe përzihen në sasi të caktuara në tankun e prodhimit gjysmë të gatshëm.

5.Pasterizimi i lëngut para paketimit.

Pasterizimi i lëngut të përgatitur është procesi kryesor teknologjik dhe realizohet nëpërmjet kalimit në flash pasterizator për një kohë të caktuar në temperaturën 880C. Ky proces është i rëndësishëm për të pasterizuar lëngun duke vrarë mikro organizmat që mund të shkaktojnë prishjen e produktit.

6.Shtimi i dioksidit të karbonit dhe ujit për të arritur përqendrimin e përcaktuar në recetë. Shtimi i dioksidit të karbonit dhe ujit është proces që kryet për realizuar kërkesat e recetës së prodhimit dhe për të arritur saktësisht përqendrimin e caktuar të sheqerit dhe ingredientëve në produktin përfundimtar.

7.Mbushja e shisheve plastike ose kanaçeve.

Mbushja e shisheve plastike ose kanaçeve realizohet në makinat e mbushjes automatike në mënyrë të vazhduar.

8.Kontrolli i sasisë së caktuar në bidona ose kanaçe.

Në këtë proces kontrollet niveli i mbushjes së shisheve ose bidonave me pajisje automatike për të nxjerrë nga prodhimi ato shishe apo kanaçe që janë jashtë parametrave të prodhimit. Këto sasi trajtohen si skarcitet.

9.Paketimi i produktit të gatshëm në kartona dhe paleta.

Paketimi i prodhimit përfshin procesin e paketimit të shisheve ose kanaçeve në pako me sasi të caktuara dhe me pas në paleta.

#### **Humbjet gjatë procesit Teknologjik.**

Gjatë procesit teknologjik kemi humbje të prodhimit që është rezultat i mbetjeve teknologjike në rezervuar, linja teknologjike dhe skarcitete eventuale.

Humbjet gjatë prodhimit referuar në përqindje prodhimi paraqiten në tabelën më poshtë.

|   |                     |
|---|---------------------|
| Procesi   | Spinta con prodoto. |
| ( Shtytja e ujit të linjë me produkt)                             | Spinta con acqua.   |
| (Shtytja e produktit me ujë)                                      | Fine producone      |
| (Komanda e përfundimit të prodhimit)                              |                     |
| Mbetje në serbatorin e prodhimit gjysëm të gatshëm (V=6000 litra) |                     |
| Mbetje në serbatorin e prodhimit të gatshëm (V = 2000 litra)      |                     |
| Mbetje në tubacione e linja teknologjike                          |                     |
| HUMBJE GJITHSEJT  | 6.12 %              |

GERFRUT

|                      | RECETA                    |            |
|----------------------|---------------------------|------------|
|                      | ENERGY DRINK 3, Brix 10.5 |            |
|                      | Për 1000 kg.              | Për 1000 l |
| Aromë Dohler 5.07778 | 120 kg                    | 125.7 kg   |
| Glukozë 82 %         | 23.2 kg                   | 24.3 kg    |
| Sheqer               | 86 kg                     | 90 kg      |
| Acid citrik          | 1 kg                      | 1.05 kg    |
| Ujë                  | 769.8 kg.                 | 758.9 kg   |
| Densiteti = 1.04831  |                           |            |
| 1000 kg = 954 litra. |                           |            |

**Kapaciteti i prodhimit; 12,000 Ton/vit**



## 1. INFORMACION PËR QËLLIMIN E VNM DHE METODIKËN E ZBATUAR

### Përshkrimi qëllimit dhe objektivave të VNM

Ky Raport i Vleresimit të Ndikimit në Mjedis, është hartuar bazuar në legjislacionin mjedisor për VNM dhe ka për qëllim që të parashikojë, identifikojë, vleresojë dhe parandalojë ose minimizojë ndikimin në mjedis të projektit të propozuar.

Procedura e vlerësimit të ndikimit në mjedis përfshin:

- a) procesin paraprak të vlerësimit të ndikimit në mjedis;
- b) procesin e thelluar të vlerësimit të ndikimit në mjedis.

Objektivat afatshkurter të VNM janë:

- Permiresim nga pikepamja mjedisore të projektit të propozuar;
- Siguron që burimet natyrore janë përdorur në mënyrën e duhur dhe me efikasitet;
- Siguron që është përzgjedhur alternativa më e mirë e vendodhjes së projektit.
- Siguron që janë marrë në konsideratë teknikat më të mira të Disponueshme të teknologjisë së propozuar për tu aplikuar.
- Identifikon masat e duhura për zvogelimin e ndikimeve të mundshme potenciale të projektit të propozuar;
- Mundeson informimin e vendim-marrësve, duke gjykuar në miratimin ose jo të projektit dhe kushteve që duhet të vendosen në aktin e miratimit.

Objektivat afatgjate të VNM janë:

- Siguron dhe mbron shëndetin e njeriut;
- Parashikon dhe parandalon ndryshimet/demtimitet e pakthyeshme të mjedisit;
- Ndikon në mbrojtjen e burimeve natyrore, peisazhet e natyrës dhe komponentet përberes të ekosistemeve;
- Permireson aspektet sociale-ekonomike të projektit
- Ndihmon në realizimin e parimit të zhvillimit të qëndrueshëm të mjedisit.

Hartimi i këtij raporti VNM është bërë në përputhje me ligjin Nr. 10 440, datë 7.7. 2011, "Për Vlerësimin e Ndikimit në Mjedis", si dhe në përputhje me VKM Nr.686, datë 29.07.2015 "Për zhvillimin e procedurës së Vlerësimit të Ndikimit në Mjedis".

Metodologjia e hartimit të VNM është hartuar në përputhje me kërkesat e VKM nr. 912, datë 11.11.2015, "Për miratimin e metodologjisë kombëtare të procesit të Vlerësimit të Ndikimit në Mjedis".

### Sqarim:

Bazuar në Ligjet e mbrojtjes së mjedisit, ky aktivitet, përfshihet në listat e aktiviteteve të cilat duhet të pajisen me leje mjedisore të tipit A, B ose C.

Vlerësimi i Ndikimit në Mjedis, hartohet për të vlerësuar impaktet e shkaktuara nga zhvillimi i aktivitetit. Ky raport paraprak i Vlerësimit të Ndikimit në Mjedis, mund të paraqitet pranë Ministrisë së Mjedisit dhe Agjencisë Kombëtare të Mjedisit, për t'u nënshtruar procedurës paraprake të Vlerësimit të Ndikimit në Mjedis, sipas kërkesave të Ligjit Nr. 10440, datë 07.07.2011 Për VNM, Shtojca II dhe VKM Nr. 686, datë 29.07.2015 "Për zhvillimin e procedurës së Vlerësimit të Ndikimit në Mjedis".

**Përshkrim i përmbledhur i kuadrit ligjor mjedisor dhe institucional që lidhet me projektin** Legjislati i mjedisit është hartuar për të mbrojtur dhe parandaluar ndotjen dhe demtimin e komponenteve të veçante dhe të rëndësishme të mjedisit nga faktorë të ndryshëm, njerëzorë dhe natyrorë. Nder ligjet me kryesore në lidhje me këtë projekt, mund të përmendim:

- **Ligji Nr. 10431 datë 09.06. 2011 "Për Mbrojtjen e Mjedisit".**
- **Ligji Nr. 10440 datë 07.07. 2011 "Për Vlerësimin e Ndikimit në Mjedis".**
- **Ligj Nr. 10448, date 14.07.2011 "Per Lejet e Mjedisit".**
- **Ligji Nr. 10463 date 22.09.2011 "Per menaxhimin e integruar të mbetjeve".**
- **Ligji Nr.9587, datë 20.07.2006, "Për mbrojtjen e biodiversitetit".**
- **Vendim i KM Nr. 313, dt. 09.05.2012 "Per rregulloren e mbrojtjes së publikut nga shkarkimet në mjedis".**
- **Vendim i KM Nr. 686, date 29.07.2015 "Per zhvillimin e procedurës së Vlerësimit të Ndikimit në Mjedis".**
- **Vendim i KM Nr. 912, datë 11.11.2015, "Për miratimin e metodologjisë Kombëtare të procesit të Vlerësimit të Ndikimit në Mjedis".**
- **Udhëzim Nr. 8, dt.27.11.2007 "Per nivelet kufi të zhurmave.**

## **2. PËRSHKRIMI I MBULESËS BIMORE TË SIPËRFAQES KU PROPOZOHET TË ZBATOHET PROJEKTI.**

Aktiviteti në vlerësim zhvillohet në një objekt tip kabanoni industrial i cili është i ndërtuar tashmë dhe me infrastrukturën e nevojshme të ngritur. Objektet janë ndërtuar mbi toka të cilat kanë qenë toka bujqësore të llojit "Are". Bimesia e tokave bujqësore janë pikërisht kulturat bujqësore të cilat kultivohen nga bujqit e zonës. Në përgjithësi tokat e këtij rajoni janë të kripura, por plotësojnë kushte të favorshme të zhvillimit të bimesisë së zakonshme të rajonit të tilla si Drithra, jonxhe, perime, etj.

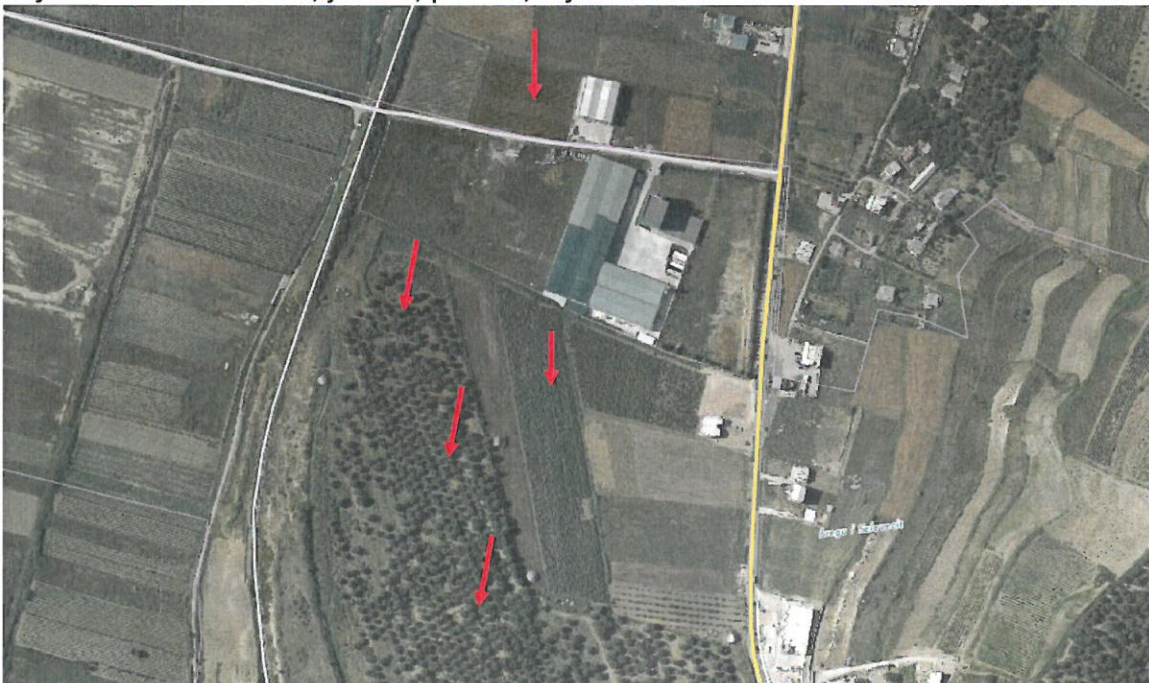




Foto te bimesise se mbjelle nga subjekti



**Përshkrimi i zonave të mbrojtura pranë vendit ku propozohet të zbatohet projekti përfshi edhe monumentet natyrore të mbrojtura me ligj.**

Ne rajonin e Vlores, zona e mbrojtur me e afert me proejktin ne vleresim eshte "Laguna e Nartes", kufiri i se ciles arrin deri ne shtratin e Lumit Vjose dhe perfshin pjesen jugore te lumit, qe perkon edhe me territorin e Qarkut Vlore.

**Objekti ne vleresim ben pjese ne zonen e mbrojtur "Vjose-Narte", Zona C.**

**Pershkrimi i zones se mbrojtur (Peizazhi i Mbrojtur "Vjose-Narte"(Kategoria V))**

Peizazhi uJOR/tokësor i mbrojtur ka një sipërfaqe të përgjithshme orej 19 738 ha, të përbërë nga:

|   |          |
|---|----------|
| Sipërfaqe ligatinore (sipërfaqe ujore, zona të lagëta, ranore/toka marginale) | 7225 ha; |
| Sipërfaqe pyjore  | 1167 ha; |
| Sipërfaqe bujqësore   | 7798 ha; |
| Sipërfaqe urbane  | 277 ha;  |
| Sipërfaqe ujore   | 2985 ha; |
| Aeroporti   | 286 ha.  |

Peizazhi uJOR/tokësor i mbrojtur ka këto ndarje zonale:

a) Zona qendrore e ruajtjes së biodiversitetit (shënuar në hartë me shkronjën "A") përfshin rezervatin e Pishë-Poros, lagunat e Kallenges, pyllin e Poros, Shamadurën, Limopuan, pyllin dhe ishujt e Zvërnecit. Brenda saj ka dy nënndarje (A1 dhe A2), që përcaktojnë mënyrën e administrimit. Zonat e nënndarjes A1 ruhen dhe mbrohen në mënyrë strikte. Zonat e nënndarjes A2 ruhen, por edhe përdoren për qëllime ripërtëritje natyrore.

b) Zonat e përdorimit tradicional (shënuar në hartë me shkronjën "B"), që nuk cenojnë brojtjen e natyrës dhe të biodiversitetit, përfshijnë tokat bujqësore (të Dellinjës, Zhukës dhe të aeroportit), kriporet dhe pjesën perëndimore të lagunës së Nartës. Brenda saj ka dy nënndarje (B1 dhe B2), për mënyrën e administrimit.

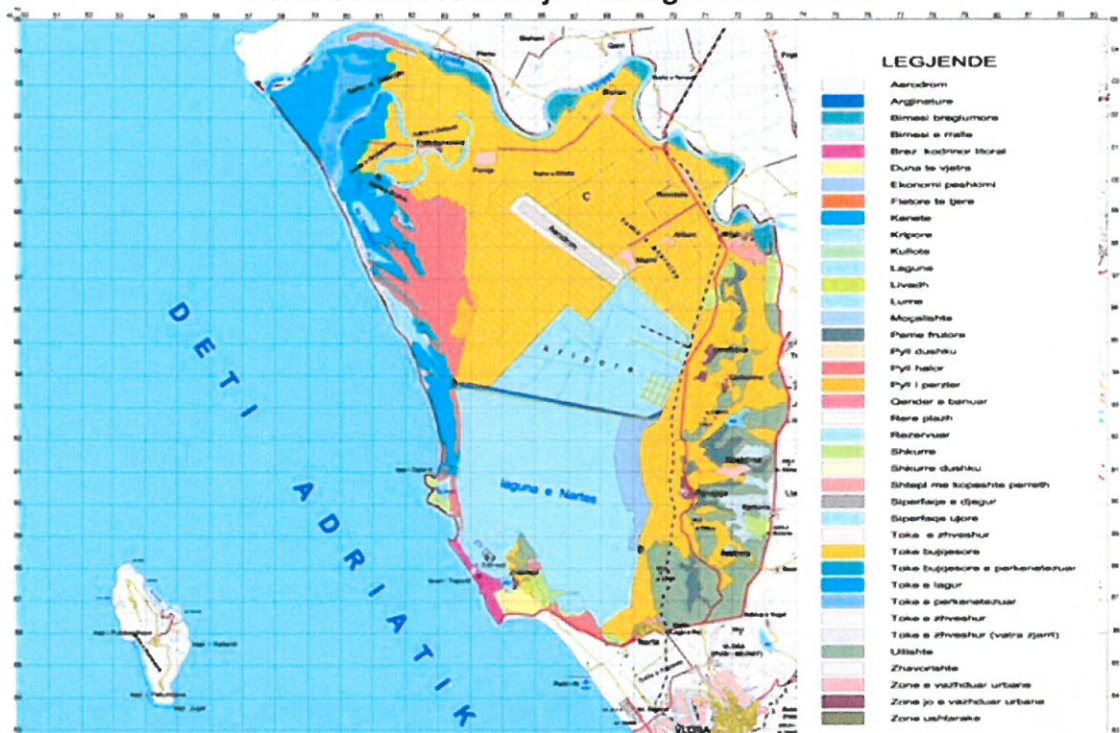


Në nënndarjen B1 zhvillohen veprimtari ekonomike tradicionale, si peshkimi, akuakultura, gjuetia, turizmi, bujqësia dhe blegtoria. Në nënndarjen B2 zhvillohet veprimtaria ekonomike tradicionale e nxjerrjes së kripës.

c) Zona e zhvillimit të qëndrueshëm (shënuar në hartë me shkronjën "C") përmbledh fushën e Bilbilit, të Akernisë, Novoselës, Skrofotinës, Panajasë dhe Nartës, si dhe kodrat e fshatrave Trevllazër, Llakatund, Kërkovë e Bestrovë. Në brendësi të kësaj zone mund të zhvillohen veprimtari ekonomike, si bujqësi, gjueti, blegtori, tregti, pemëtari, ndërtime etj., që nuk cenojnë natyrën dhe biodiversitetin.

ç) Zona e zhvillimit turistik (shënuar në hartë me shkronjën "D").

Harta e zones se mbrojtur te Lagunes se Nartes.







**Monumentet Natyrore te Rrethit Vlore.(Sipas VKM 676)**

| Nr. | Monumenti Natyror                               | Nr. | Monumenti Natyror                 |
|-----|---|-----|-----------------------------------|
| 1   | Qiparisi i Kambanores se Kishes se Vunoit       | 27  | Shpella e Pirateve (Dhermi)       |
| 2   | Lisat e Pilurit                                 | 28  | Shpella e Odisese (Surianit)      |
| 3   | Rrapi i Kosmarit Kudhes                         | 29  | Shpella e Duk Gjonit              |
| 4   | Rrapi i Palases                                 | 30  | Kanioni i Gjipese                 |
| 5   | Rrapi i Shkolles nr.1                           | 31  | Bokerimat e Vunoit                |
| 6   | Rrapi i Xhamise                                 | 32  | Rrethi i Plakes (Brataj)          |
| 7   | Rrapi i Çesmes (Mifol)                          | 33  | Ujevara e Ramices                 |
| 8   | Ilqet i Zarelit me (0,5 ha)                     | 34  | Dunat e Nartes                    |
| 9   | Rrapi i Kroit te Madh                           | 35  | Delta e Perroit te Palases        |
| 10  | Rrapi Laze                                      | 36  | Burim i kripur i Bashajt          |
| 11  | Mbihipja e Çikes                                | 37  | Vali i Vranishtit (burim i madh)  |
| 12  | Mbihipja aktive e Dukatit                       | 38  | Laguna Limopuo                    |
| 13  | Shkeputje e re aktive e Llogarase               | 39  | Rrepet e Buronjave Kuç            |
| 14  | Tarraca detare e Kusbabait                      | 40  | Pisha Flamur- Llogara             |
| 15  | Tarraca detare e ishshtepise pushimit punetorve | 41  | Rrapi Mesaplikut                  |
| 16  | Gjiri dhe shpellat e Grames                     | 42  | Karthi i Terbaçit                 |
| 17  | Bariera Koralore e grykes se Diallit            | 43  | Rrapi i Dukatit                   |
| 18  | Falezat e Sazanit                               | 44  | Rrepet e Izvorit                  |
| 19  | Shpella e Shengjergjit ose e Bletes             | 45  | Rrapi i Tragjasit te Vjeter       |
| 20  | Shpella e Ramices                               | 46  | Rrapi i Shenvarvares (Velçe)      |
| 21  | Shpella e Velçes                                | 47  | Rrapi i Gurrave Smokthine         |
| 22  | Shpellat e Boderit (Smokthine)                  | 48  | Rrapi i Madh ne Bashaj            |
| 23  | Shpella e Haxhi Alise (Iliriane)                | 49  | Rrepet e Drashovices              |
| 24  | Shpella e shkruar                               | 50  | Ullinjte e Trubullit ne Karbunare |
| 25  | Shpella e Bilbilenjeve                          | 51  | Pylli i Zvernecit                 |
| 26  | Shpella e Porto Palermos                        |     |                                   |







**PRODHIM I PIJEVE JOALKOLIKE, PANAJA, VLORË**  
**“A&B GRUP” Shpk**

**RRJETI I ZONAVE TË MBROJTURA NË SHQIPËRI**

| <b>MINISTRIA E MJEDISIT</b> |                      |   |               |                                     |                                | <b>VITI 2014-MARS</b> |                   |
|-----------------------------|----------------------|---|---------------|-------------------------------------|--------------------------------|-----------------------|-------------------|
| <b>Nr.</b>                  | <b>Kategoria</b>     | <b>Qarku</b>  | <b>Rrethi</b> | <b>Emëri i ZM</b>                   | <b>Miratimi</b>                | <b>Nr.ZM</b>          | <b>Sipërf. Ha</b> |
| 1                           | I                    | Kukës   | Tropojë       | Lumi i Gashit                       | VKM nr.102, datë 15.01.1996    | 1                     | 3.000.0           |
| 2                           | I                    | Gjrokastrë  | Gjrokastrë    | Kardhiq                             | VKM nr.102, datë 15.01.1996    | 1                     | 1.800.0           |
|                             | <b>KATEGORIA I</b>   | <b>Rezervat Strikt Natyror/Rezervat Shkencor - Kategoria I (RSN)</b>  |               |                                     | <b>SHUMA I</b>                 | <b>2</b>              | <b>4.800.0</b>    |
| 3                           |                      | Shkodër   | Shkodër       | Thethi                              | VKM nr. 96, datë 21.11.1966    | 1                     | 2.630.0           |
| 4                           | II                   | Dibër   |               | Lura                                | VKM nr. 96, datë 21.11.1966    | 1                     | 1.280.0           |
| 5                           | II                   | Vlorë   | Vlorë         | Llogara                             | VKM nr. 96, datë 21.11.1966    | 1                     | 1.010.0           |
| 6                           | II                   | Korçë   | Korçë         | Bredhi i Drenovës                   | VKM nr. 96, datë 21.11.1966    | 1                     | 1.380.0           |
| 8                           | II                   | Kukës   | Tropojë       | Lugina e Valbonës                   | VKM nr.102, datë 15.01.1996    | 1                     | 8.000.0           |
| 9                           | II                   | Durrës  | Krujë         | Qafë Shtamë                         | VKM nr.102, datë 15.01.1996    | 1                     | 2.000.0           |
| 10                          | II                   | Dibër   | Mat           | Zall Gjoçaj                         | VKM nr.102, datë 15.01.1996    | 1                     | 140.0             |
| 11                          | II                   | Korçë   | Korçë         | Prespa                              | VKM nr. 80, datë 18.02.1999    | 1                     | 27.750.0          |
| 12                          | II                   | Vlorë   | Serandë       | Butrinti                            | VKM nr.134, datë 20.02.2013    | 1                     | 9.424.4           |
| 13                          | II                   | Tiranë, Durres  |               | Mali i Dajtit                       | VKM nr.402, datë 21.06.2006    | 1                     | 29.216.9          |
|                             |                      | Tirane  | Tirane        | Mali i Dajtit                       | VKM nr.402, datë 21.06.2006    |                       | 26.772.7          |
|                             |                      | Durres  | Kruje         | Mali i Dajtit                       | VKM nr.402, datë 21.06.2006    |                       | 2.444.2           |
| 14                          | II                   | Fier, Tiranë  |               | Divjakë-Karavasta                   | VKM nr.687, datë 19.10.2007    | 1                     | 22.230.2          |
|                             |                      | Fier  | Lushnjë       | Divjakë-Karavasta                   | VKM nr.687, datë 19.10.2007    |                       | 19.411.1          |
|                             |                      | Fier  | Fier          | Divjakë-Karavasta                   | VKM nr.687, datë 19.10.2007    |                       | 2.074.5           |
|                             |                      | Tirane  | Kevaje        | Divjakë-Karavasta                   | VKM nr.687, datë 19.10.2007    |                       | 744.6             |
| 15                          | II                   | Elbasan, Diber  |               | Shebenik-Jabllanice                 | VKM nr.640, datë 21.05.2008    | 1                     | 33.927.7          |
|                             |                      | Elbasan   | Librazhd      | Shebenik-Jabllanice                 | VKM nr.640, datë 21.05.2008    |                       | 33.760.1          |
|                             |                      | Diber, Kukes  | Bulqize       | Shebenik-Jabllanice                 | VKM nr.640, datë 21.05.2008    |                       | 167.6             |
| 16                          | II                   | Gjrokastrë, Korçe   |               | Bredhi i Hotovës-Dangelli           | VKM nr.1631, datë 17.12.2008   | 1                     | 34.361.1          |
|                             |                      | Permet  | Permet        | Bredhi i Hotovës-Dangelli           | VKM nr.1631, datë 17.12.2008   |                       | 33.165.3          |
|                             |                      | Korçe   | Kolonje       | Bredhi i Hotovës-Dangelli           | VKM nr.1631, datë 17.12.2008   |                       | 1.195.8           |
| 17                          | II                   | Vlorë   | Vlorë         | Karaburun-Sazan                     | VKM nr.289, datë 28.04.2010    | 1                     | 12.428.0          |
|                             | II                   | Berat, Elbasan  |               | Mali i Tomorit                      | VKM nr.432, datë 18.07.2012    | 1                     | 24.723.1          |
| 18                          | II                   | Berat   | Berat         | Mali i Tomorit                      | VKM nr.432, datë 18.07.2012    |                       | 8.398.4           |
|                             |                      | Berat   | Skrapar       | Mali i Tomorit                      | VKM nr.432, datë 18.07.2012    |                       | 15.045.8          |
|                             |                      | Elbasan   | Greshah       | Mali i Tomorit                      | VKM nr.432, datë 18.07.2012    |                       | 1.278.9           |
|                             | <b>KATEGORIA II</b>  | <b>Park Kombetar - Kategoria II (PK)</b>                              |               |                                     | <b>SHUMA II</b>                | <b>15</b>             | <b>210.501.4</b>  |
| 19                          | III                  | Shqipëri  | Shqipëri      | BioMonumente Nr.                    | VKM nr.676, datë 20.12.2002    | 348                   | 0.0               |
| 20                          | III                  |   |               | GjeoMonumente Nr.                   | VKM nr.676, datë 20.12.2002    | 398                   | 0.0               |
|                             | III                  |   |               | ShumaBio&Gjeo Nr.                   |                                | 746                   | 0.0               |
| 21                          | III                  | Gjrokastrë  | Gjrokastrë    | Bredhi i Sotirës                    | VKM nr.102, datë 15.01.1996    | 1                     | 1.740.0           |
| 22                          |                      | Gjrokastrë  | Gjrokastrë    | Zhej                                | VKM nr.102, datë 15.01.1996    | 1                     | 1.500.0           |
| 23                          | III                  | Vlorë   | Delvinë       | Syri i Kaltër                       | VKM nr.102, datë 15.01.1996    | 1                     | 180.0             |
| 24                          | III                  | Dibër   | Dibër         | Vlashaj                             | VKM nr.102, datë 15.01.1996    | 1                     | 50.0              |
|                             |                      |   |               | Shuma MonNatyre Nr.                 |                                | 4                     | 0.0               |
|                             |                      |   |               | Totali MonNatyre Nr                 | VKM nr.676, datë 20.12.2002    | 750                   | 0.0               |
|                             | <b>KATEGORIA III</b> | <b>Monument Natyre - Kategoria III (MN)</b>                           |               |                                     | <b>SHUMA III</b>               |                       | <b>3.470.0</b>    |
| 25                          | IV                   | Vlorë   | Vlorë         | Karaburun                           | Rreg.MB nr.1, datë 27.7.1977   | 1                     | 20.000.0          |
| 26                          | IV                   | Korçë   | Devoll        | Cangonj                             | Rreg.MB nr.1, datë 27.7.1977   | 1                     | 250.0             |
| 27                          | IV                   | Berat   | Skrapar       | Bogovë                              | Rreg.MB nr.1, datë 27.7.1977   | 1                     | 330.0             |
| 28                          | IV                   | Korçë   | Korçë         | Krastafillak                        | Rreg.MB nr.1, datë 27.7.1977   | 1                     | 250.0             |
| 29                          | IV                   | Elbasan   | Librazhd      | Kuturman                            | Rreg.MB nr.1, datë 27.7.1977   | 1                     | 3.600.0           |
| 30                          | IV                   | Fier  | Fier          | Pishë Poro                          | Rreg.MB nr.1, datë 27.7.1977   | 1                     | 1.500.0           |
| 31                          | IV                   | Lezhë   | Lezhë         | Berzanë                             | Rreg.MB nr.1, datë 27.7.1977   | 1                     | 880.0             |
| 32                          | IV                   | Fier  | Fier          | Levan                               | Rreg.MB nr.1, datë 27.7.1977   | 1                     | 200.0             |
| 33                          | IV                   | Berat   | Berat         | Balloll                             | Rreg.MB nr.1, datë 27.7.1977   | 1                     | 330.0             |
| 34                          | IV                   | Elbasan   | Elbasan       | Qafë Bushi                          | Rreg.MB nr.1, datë 27.7.1977   | 1                     | 500.0             |
| 35                          | IV                   | Durrës  | Durrës        | Rrushkull                           | Urdhër MB nr.2 datë 26.12.1995 | 1                     | 650.0             |
| 36                          | IV                   | Vlorë   | Delvinë       | Rrezomë                             | VKM nr.102, datë 15.01.1996    | 1                     | 1.400.0           |
| 37                          | IV                   | Kukës   | Hes           | Tej Drini Bardhë                    | VKM nr.102, datë 15.01.1996    | 1                     | 30.0              |
| 38                          | IV                   | Korçë   | Kolonjë       | Gërmenj-Shelegur                    | VKM nr.102, datë 15.01.1996    | 1                     | 430.0             |
| 39                          | IV                   | Elbasan   | Librazhd      | Polis                               | VKM nr.102, datë 15.01.1996    | 1                     | 45.0              |
| 40                          | IV                   | Elbasan   | Librazhd      | Stravaj                             | VKM nr.102, datë 15.01.1996    | 1                     | 400.0             |
| 41                          | IV                   | Elbasan   | Librazhd      | Sopot                               | VKM nr.102, datë 15.01.1996    | 1                     | 300.0             |
| 42                          | IV                   | Elbasan   | Librazhd      | Dardhë-Xhyrë                        | VKM nr.102, datë 15.01.1996    | 1                     | 400.0             |
| 43                          | IV                   | Shkodër   | Shkodër       | Liçeni i Shkodrës                   | VKM nr.684, datë 02.11.2005    | 1                     | 26.535.0          |
| 44                          | IV                   | Lezhë   | Lezhë         | Kunë-Vain-Tale                      | VKM nr.432, datë 28.04.2010    | 1                     | 4.393.2           |
| 45                          | IV                   | Lezhë   | Kurbini       | Patok-Fushëkuge-Ishem               | VKM nr.995, datë 03.11.2010    | 1                     | 5.000.7           |
| 46                          | IV                   | Diber, Kukes  |               | Korab-Koritnik                      | VKM nr.898, datë 21.12.2011    | 1                     | 55.550.2          |
|                             |                      | Diber   | Diber         | Korab-Koritnik                      | VKM nr.898, datë 21.12.2011    |                       | 20.663.4          |
|                             |                      | Kukës   | Kukes         | Korab-Koritnik                      | VKM nr.898, datë 21.12.2011    |                       | 34.886.8          |
|                             | IV/1                 | <b>Park Natyror Rajonal</b>   |               |                                     |                                |                       |                   |
| 47                          | IV/1                 | Diber   | Mat           | Liçeni i Ulzës dhe zona perreth tij | VKQ nr. 16, datë 03.04.2013    | 1                     | 4.206.0           |
|                             | <b>KATEGORIA IV</b>  | <b>Rezervat Natyror i Menaxhuar/Park Natyror - Kategoria IV (RNM)</b> |               |                                     | <b>SHUMA IV</b>                | <b>23</b>             | <b>127.180.1</b>  |
| 48                          | V                    | Korçë   | Devoll        | Nikolicë                            | VKM nr.102, datë 15.01.1996    | 1                     | 510.0             |
| 49                          | V                    | Korçë   | Pogradec      | Pogradec                            | VKM nr. 80, datë 18.02.1999    | 1                     | 27.323.0          |
| 50                          | V                    | Vlorë   | Vlorë         | Vjosë-Nartë                         | VKM nr.680, datë 22.10.2004    | 1                     | 19.738.0          |
| 51                          | V                    | Shkodër   | Shkodër       | Lumi Buna-Velipojë                  | VKM nr.682, datë 02.11.2005    | 1                     | 23.027.0          |

PRODHIM I PIJEVE JOALKOLIKE, PANAJA, VLORE  
"A&B GRUP" Shpk

|    |              |   |          |                         |                             |     |           |
|----|--------------|---|----------|-------------------------|-----------------------------|-----|-----------|
| 52 | V            | Tiranë, Diber, Elbasan  |          | M. Gropa-Bizë-Martanesh | VKM nr.49, datë 31.01.2007  | 1   | 25,266.4  |
|    |              | Tirane  | Tirane   | M. Gropa-Bizë-Martanesh | VKM nr.49, datë 31.01.2007  |     | 13,213.6  |
|    |              | Diber   | Mat      | M. Gropa-Bizë-Martanesh | VKM nr.49, datë 31.01.2007  |     | 3,016.7   |
|    |              | Diber   | Bulqize  | M. Gropa-Bizë-Martanesh | VKM nr.49, datë 31.01.2007  |     | 9,036.1   |
|    | KATEGORIA V  | Peizazh i Mbrojtur - Kategoria V (PM)                                       |          |                         | SHUMA V                     | 5   | 96,864.4  |
| 53 | VI           | Dibër   | Dibër    | Luzni-Bulac             | VKM nr.102, datë 15.01.1996 | 1   | 5,900.0   |
| 54 | VI           | Korçë   | Kolonjë  | Piskal-Shqeri           | VKM nr.102, datë 15.01.1996 | 1   | 5,400.0   |
| 55 | VI           | Lezhë   | Mirditë  | Bjeshka e Oroshit       | VKM nr.102, datë 15.01.1996 | 1   | 4,745.0   |
| 56 | VI           | Korçë   | Pogradec | Guri i Nikës            | VKM nr.102, datë 15.01.1996 | 1   | 2,200.0   |
|    | KATEGORIA VI | Zone e Mbrojtur e Burimeve të Natyrore të Menaxhuara - Kategoria VI (ZMBNM) |          |                         | SHUMA VI                    | 4   | 18,245.0  |
|    | TOTALI I ZM  |   |          |                         |                             | 16% | 799       |
|    |              |   |          |                         |                             |     | 460,060.9 |

|                 |              |                            |              |           |
|-----------------|--------------|----------------------------|--------------|-----------|
| Sip. Republikës | 2,874,800.00 | ZM pa Sip. Detare          | 15.54%       | 446,799.7 |
|                 |              | Sip. Detare, He            | 0.5%         | 13,261.2  |
|                 |              | Karaburun-Sazan            |              | 12,428.0  |
|                 |              | Butrint                    |              | 833.2     |
|                 |              | Sip. Bregdetare dhe Detare | %/Totalit ZM | 25.95%    |
|                 |              |                            |              | 119,401.5 |

|                    |     |                                  |  |  |  |  |  |
|--------------------|-----|----------------------------------|--|--|--|--|--|
| <b>Shkurtesat:</b> |     |                                  |  |  |  |  |  |
| a                  | VKM | Vendim i Keshillit të Ministrave |  |  |  |  |  |
| b                  | VKO | Vendim i Keshillit të Qarkut     |  |  |  |  |  |
| c                  | MB  | Ministria e Bujqësisë            |  |  |  |  |  |
| d                  | ZM  | Zone e Mbrojtur                  |  |  |  |  |  |

LISTA E ZONAVE RAMSAR

|   |        |         |               |                                   |                             |                               |          |
|---|--------|---------|---------------|-----------------------------------|-----------------------------|-------------------------------|----------|
| 1 | RAMSAR | Fier    | Lushnje, Fier | Laguna Karavastase_Fisha Divjakes | VKM nr.413, datë 22.08.1994 | Nr. Site 781, dt. 29.11.1995  | 20,000.0 |
| 2 | RAMSAR | Vlore   | Sarande       | Kanali Çukes-Butrint-Kepi Stillos | VKM nr.531, datë 31.10.2002 | Nr. Site 1290, dt. 28.3.2003  | 13,500.0 |
| 3 | RAMSAR | Shkoder | Shkoder       | Liqeni Shkodres-Lumi Bunes        | VKM nr.683, datë 02.11.2005 | Nr. Site 1598, dt. 2.2.2006   | 49,562.0 |
| 4 | RAMSAR | Korce   | Korce, Devoll | Liqeni i Prespave                 | VKM nr. 489, dt. 13.06.2013 | Nr. Site 2151, dt. 03.07.2013 | 15,118.6 |
|   | TOTALI |         |               |                                   | %/Totalit Republikës        | 3.42%                         | 98,180.6 |

DREJTORIA E BIODIVERSITETIT DHE ZONAT E MBROJTURA  
SEKTORI I ZONAVE TË MBROJTURA  
Adresa: Rruga e Durrësit, Nr. 27, Tiranë.  
[www.mjedisi.gov.al/](http://www.mjedisi.gov.al/)

### Lagunat Bregdetare

Lagunat bregdetare ose tokat e lagura në bregdet janë ekosistemet më të rëndësishëm të biodiversitetit shqiptar dhe për vlerat socioekonomike që ofrojnë. Vetëm në rreth 3% të sipërfaqes së vendit që mbulohet nga këto zona, përmbledhet rreth 70% e llojeve të ruazorëve të vendit. Ato paraqiten si një zinxhir që përshkon të gjithë vijën bregdetare ku përmendim nga veriu në jug Velipojën, sistemin e Kune-Vainit, Patokun, Rrushkullin, Karavastanë, Nartën, Orikuin, Butrintin, etj. Veçanërisht të rëndësishme shfaqen ato për grupin e shpendëve, kryesisht për dimërimin e shpendëve shtegtarë të ujit, dhe të amfibëve duke u ndjekur nga reptilët dhe gjitarët.



Monumentet e Kultures te rrethit Vlore

| RRETHI I VLORES |  |                 |               |         |        |       |   |               |                          |
|-----------------|--|-----------------|---------------|---------|--------|-------|---|---------------|--------------------------|
| NR.             | EMRI I MONUMENTIT  | FSHATI          | KOMUNA        | BASHKIA | RRETHI | KATEG | INSTITUCIONI I SHPALLJES  | Nr. Vendimit  | Dt. SHPALLJES            |
| 1               | KALAJA e Mavroves ne fshatin Mavrove   | MAVROVE         | KOTE          |         | VLORE  | I     | Rektorati Uiversitetit Shtetror                                     | 6             | 15.01.1963               |
| 2               | KALAJA E KANINËS. 5 km ne Jug Lindje te Vlores. Ne kuoten 377, brenda mureve dhe jashte me nje distance prej 10 m perreth.   | KANINE          | QENDER        |         | VLORE  | I     | Aprov..Ligj. Nr. 609.dt.24.05.1948                                  | 586 e 4874    | 17.03.1948<br>23.09.1971 |
| 3               | KALAJA NE FSHATIN  | VRANISHTË       | HORE-VRANISHT |         | VLORE  | I     | Rektorati Uiversitetit Shtetror                                     | 6             | 15.01.1963               |
| 4               | KALAJA E CERJES ne fshatin Brataj  | BRATAJ          | BRATAJ        |         | VLORE  | I     | Rektorati Uiversitetit Shtetror                                     | 6             | 15.01.1963               |
| 5               | KALAJA E HIMARËS ne fshatin Himare   | HIMARË          |               | HIMARË  | VLORE  | I     | Rektorati Uiversitetit Shtetror                                     | 6             | 15.01.1963               |
| 6               | KALAJA E GJON BOCARIT ne fshatin Tragjas   | TRAGJAS         |               | ORIKUM  | VLORE  | I     | Rektorati Uiversitetit Shtetror                                     | 6             | 15.01.1963               |
| 7               | KALAJA E PORTO PALERMOS ne Porto Palermo. Ne rruget Himare-Sarande, ne breg te detit, kalaja e rrethuar ne 3 anet me det deri te qafa qe lidh kalane me token, duke perfshire edhe kishen e shen Kolilit | PORTO PALERMO   |               |         | VLORE  | I     | Aprov..Ligj. Nr. 609.dt.24.05.1948                                  | 586 e 4874    | 17.03.1948<br>23.09.1971 |
| 8               | KALAJA E ILIAS prane fshatit Vuno  | VUNO            |               | HIMARË  | VLORE  | I     | Minis. e Arsimit dhe e Kultures                                     | 1886          | 10.06.1973               |
| 9               | KALAJA E TREPORITIT DHE MURI ANTIK NE DET  | ZVERNEC         |               | VLORE   | VLORE  | I     | Minis. e Arsimit dhe e Kultures                                     | 1886          | 10.06.1973               |
| 10              | KALAJA E BODERIT ne fshatin Snokthine  | SMOKTHINE       |               |         |        | I     | Minis. e Arsimit dhe e Kultures                                     | Urdhëres      | 08.01.1977               |
| 11              | KALAJA E SOFES ne fshatin Terbac i Vjeter  | TERBAC I VJETER | HORE-VRANISHT |         | VLORE  | I     | Minis. e Arsimit dhe e Kultures                                     | Urdhëres      | 08.01.1977               |
| 12              | KASTELI NE FSHATIN Qeparo  | QEPARO          |               | HIMARË  | VLORE  | I     | Minis. e Arsimit dhe e Kultures                                     | 1886          | 10.06.1973               |
| 13              | KALAJA E Vlores -Prane monumentit te Pamvarasise   |                 |               | VLORE   | VLORE  |       |   | ?             | ?                        |
| 14              | GJURMET E KALASE SE VLORES NE THEMELET E PALLATIT TE SPORTIT -DHE GJURME TE REJA RRETH KALASE -SKELES  |                 |               | VLORE   | VLORE  | I     | Minis. e Arsimit dhe e Kultures dhe M.T.K.R.S.(Drej.Trash.Kultures) | 266/1 dhe 469 | 16.02.1979<br>09.08.2006 |

|    |  |                    |               |        |       |   |  |            |                          |
|----|--|--------------------|---------------|--------|-------|---|--|------------|--------------------------|
| 15 | QYTETI ANTIK ORIK ne gjirin e Dukatit, ne jug te Vlores, e gjithë kodra e kufizuar ne 4 anet me det.   | PASHALIMAN         |               | ORIKUM | VLORE | I | Aprov..Ligj. Nr. 609.dt.24.05.1948             | 586 e 4874 | 17.03.1948<br>23.09.1971 |
| 16 | QYTETI ILIR AMANTIA ne fshatin Ploce. Midis Vajzes dhe Sevastianit, ne Jug-Lindje te Vlores ne koten 634, muret me nje distance prej 10 metra perreth. | PLOCE              | SEVASTER      |        | VLORE | I | Aprov..Ligj. Nr. 609.dt.24.05.1948             | 586 e 4874 | 17.03.1948<br>23.09.1971 |
| 17 | QYTEZA E ARMENT  | ARMEN              | ARMEN         |        | VLORE | I | Minis. e Arsimit dhe e Kultures                | 1886       | 10.06.1973               |
| 18 | MBISHKRIMET NE SHKEMBIN GRAMATA ne anen Perendimore te Karaburunit, buze detit, shkembinjte me mbishkrimet.  | KARABURUN          |               | ORIKUM | VLORE | I | Aprov..Ligj. Nr. 609.dt.24.05.1948             | 586 e 4874 | 17.03.1948<br>23.09.1971 |
| 19 | SHPELLA E VELÇES ne fshatin Veice, ne luginen e sipërme te Shushices, faqet e shpellave dhe brendite e tyre  | VELÇE              | BRATAJ        |        | VLORE | I | Aprov..Ligj. Nr. 609.dt.24.05.1948             | 586 e 4874 | 17.03.1948<br>23.09.1971 |
| 20 | SHPELLA E SPIESE ne fshatin Himare(1963) dhe PERCAKTIMI ZONES MBROJTESE Shpella e Spiесе, Himare (2010)  | HIMARË             |               | HIMARË | VLORE | I | Rektorati Uiversitetit Shtetror DHE M.T.K.R.S. | 6<br>139   | 15.01.1963 30.03.2010    |
| 21 | SHPELLA MIDIS FSHATRAVE DUKAT E TRAGJAS  | DUKAT-TRAGJAS      |               | ORIKUM | VLORE | I | Rektorati Uiversitetit Shtetror                | 6          | 15.01.1963               |
| 22 | TUMA NE BREGUN E KISHËS ne fshatin Tragjas   | TRAGJAS            |               | ORIKUM | VLORE | I | Minis. e Arsimit dhe e Kultures                | 1886       | 10.06.1973               |
| 23 | VARRI MONUMENTAL I ISMAIL GEMALIT  |                    |               | VLORE  | VLORE | I | Rektorati Uiversitetit Shtetror                | 6          | 15.01.1963               |
| 24 | URA E BRATAJT  | BRATAJ             | BRATAJ        |        | VLORE | I | Rektorati Uiversitetit Shtetror                | 6          | 15.01.1963               |
| 25 | URA E FRENGUT NE FSHATIN   | GJORM              | BRATAJ        |        | VLORE | I | Minis. e Arsimit dhe e Kultures                | 266/1      | 16.02.1979               |
| 26 | KEMBET E URES ANTIKE NEN KALANE CERIES   | BRATAJ             | BRATAJ        |        | VLORE | I | Rektorati Uiversitetit Shtetror                | 6          | 15.01.1963               |
| 27 | UJESJELLES I FERUNIT ne fshatin Dukat  | DUKAT              |               | ORIKUM | VLORE | I | Minis. e Arsimit dhe e Kultures                | Urdhëres   | 08.01.1977               |
| 28 | UJESJELLES I VRANISHTIT ne fshatin Vranisht  | VRANISHT           | HORE-VRANISHT |        | VLORE | I | Minis. e Arsimit dhe e Kultures                | Urdhëres   | 08.01.1977               |
| 29 | TERMAT ANTIKE NE FSHATIN Rrexhepajt-Gorisht  | RREXHEPAJ -GORISHT | VLLAHINE      |        | VLORE | I | Minis. e Kultur. Rinise e Sporteve             | 155        | 04.04.2002               |
| 30 | MANASTIRI I SHEN MARISE  | ZVERNEC            | QENDER        |        | VLORE | I | Rektorati Uiversitetit Shtetror                | 6          | 15.01.1963               |

PRODHIM I PIJEVE JOALKOLIKE, PANAJA, VLORE  
"A&B GRUP" Shpk

|    |   |              |        |        |       |   |                                     |              |                          |
|----|---|--------------|--------|--------|-------|---|-------------------------------------|--------------|--------------------------|
| 31 | KISHA E MANASTIRIT TE PANAJE  | DHERMI       |        | HIMARË | VLORE | I | Rektorati Uiversitetit Shtetror     | 6            | 15.01.1963               |
| 32 | KISHA E MANASTIRIT TE SHEN MITRIT.  | QEPARO       |        | HIMARË | VLORE | I | Rektorati Uiversitetit Shtetror     | 6            | 15.01.1963               |
| 33 | KISHA E MARMIROIT ne Pashaliman   | PASHALIMAN   |        | HIMARË | VLORE | I | Rektorati Uiversitetit Shtetror     | 6            | 15.01.1963               |
| 34 | KISHA E SHEN SERGIT DHE BAKUT (sh katedralja e Himares) ne fshatin Himare   | HIMARE       |        | HIMARË | VLORE | I | Rektorati Uiversitetit Shtetror     | 6            | 15.01.1963               |
| 35 | KISHA E SHEN MARISE SE ATHALIT mbi mal te Himares   | MALI HIMARËS |        | HIMARË | VLORE | I | Rektorati Uiversitetit Shtetror     | 6            | 15.01.1963               |
| 36 | KISHA E GJITHE SHENJTOREVE (ikonostasi), Himare   | HIMARË       |        | HIMARË | VLORE | I | Ministria e Arsimit dhe e Kulturës  | 68/7         | 30.05.1970               |
| 37 | KISHA E SHEN SPIRIDHONIT ne fshatin Vuno  | VUNO         |        | HIMARË | VLORE | I | Rektorati Uiversitetit Shtetror     | 6            | 15.01.1963               |
| 38 | KISHA E IPAPANDISE ne fshatin Dhermi  | DHERMI       |        | HIMARË | VLORE | I | Rektorati Uiversitetit Shtetror     | 6            | 15.01.1963               |
| 39 | KISHA E SHEN MEHILLIT ne fshatin Vuno   | VUNO         |        | HIMARË | VLORE | I | Rektorati Uiversitetit Shtetror     | 6 e Urdhëres | 15.01.1963<br>08.01.1977 |
| 40 | KISHA E SHEN MERISE MESODHI ne fshatin Vuno   | VUNO         |        | HIMARË | VLORE | I | Rektorati Uiversitetit Shtetror     | 6 e Urdhëres | 15.01.1963<br>08.01.1977 |
| 41 | MBETURINAT E KISHES SE SHEN STEFANIT.   | DHERMI       |        | HIMARË | VLORE | I | Rektorati Uiversitetit Shtetror     | 6            | 15.01.1963               |
| 42 | RRENOJAT E KISHES SE SHEN KOLLIT.   | ARMEN        | ARMEN  |        | VLORE | I | Rektorati Uiversitetit Shtetror     | 6            | 15.01.1963               |
| 43 | RRENOJAT E KISHES SE SHEN NDRËUT ne qytetin e Himares, Vlore  | HIMARË       |        | HIMARË | VLORE | I | Ministria e Arsimit dhe e Kulturës  | 2854 e 814   | 08.08.1980<br>25.10.1980 |
| 44 | RRENOJAT E KISHES SE SHEN GJERGJIT ne fshatin Brataj, Vlore   | BRATAJ       | BRATAJ |        | VLORE | I | Ministria e Arsimit dhe e Kulturës  | 2854 e 814   | 08.08.1980<br>25.10.1980 |
| 45 | KISHA E SHEN SOTIRES KU KA PATUR AKTIVITETIN ÇERÇIZ TOPULLI DHE MIHAL GRAMENO   | VUNO         |        | HIMARË | VLORE | I | Ministria e Arsimit dhe e Kulturës  | 266/1        | 16.12.1979               |
| 46 | XHAMIA E MURADIES ne qytetin e Vlores, ne rrugete qe shkon per ne Skele, godina me nje distance prej 5 metra perreth. |              |        |        | VLORE | I | Aprov..Ligj. Nr. 609, dt.24.05.1948 | 586 e 4874   | 17.03.1948<br>23.09.1971 |
| 47 | TEQEJA E KANINES  | KANINË       |        | QENDER | VLORE | I | M.T.K.R.S.(Drej).Trash.Kulturës     | 688          | 24.01.2006               |
| 48 | MOZAIKU NE VENDIN "BREZI I ÇISHE MURAJVE" ne fshatin Mesaplik   | MESAPLIK     | BRATAJ |        | VLORE | I | Ministria e Arsimit dhe e Kulturës  | 266/1        | 16.02.1979               |

|    |   |                  |        |        |       |   |                                    |             |                          |
|----|---|------------------|--------|--------|-------|---|------------------------------------|-------------|--------------------------|
| 49 | BANESA E BUKURI ABAZIT ne fshatin Gjorm   | GJORM            | BRATAJ |        | VLORE | I | Minis. e Arsimit dhe e Kulturës    | Urdhëres    | 08.01.1977               |
| 50 | BANESA E PETRIT DEVRIT ne fshatin Bashaj  | BASHAJ           | BASHAJ |        | VLORE | I | Minis. e Arsimit dhe e Kulturës    | Urdhëres    | 08.01.1977               |
| 51 | BANESA E QANI ZERES ne fshatin Mavrove  | MAVROVE          | KOTE   |        | VLORE | I | Minis. e Arsimit dhe e Kulturës    | 266/1       | 16.02.1979               |
| 52 | BANESA E RESMI QERIM KASAJT ne fshatin Armen  | ARMEN            | ARMEN  |        | VLORE | I | Minis. e Arsimit dhe e Kulturës    | 266/1       | 16.02.1979               |
| 53 | BANESA E BEQIR GJOKES ne fshatin Drashovice   | DRASHOVICE       | KOTE   |        | VLORE | I | Minis. e Arsimit dhe e Kulturës    | 266/1       | 16.02.1979               |
| 54 | BANESA E LLUKE PETRO ZHUPES ne fshatin Dhermi   | DHERMI           |        | HIMARË | VLORE | I | Minis. e Arsimit dhe e Kulturës    | 266/1       | 16.02.1979               |
| 55 | BANESA E MINELLA GJIKES ne fshatin Qeparo   | QEPARO           |        | HIMARË | VLORE | I | Minis. e Arsimit dhe e Kulturës    | 266/1       | 16.02.1979               |
| 56 | BANESA E STRATI ZHUPES ne fshatin Dhermi  | DHERMI           |        | HIMARË | VLORE | I | Minis. e Arsimit dhe e Kulturës    | 266/1       | 16.02.1979               |
| 57 | BANESA E SHEFIKAT BEGAJT. fshati Kanine, Vlore  | KANINË           |        | QENDER | VLORE | I | Ministria e Arsimit dhe e Kulturës | 2854 e 814  | 08.08.1980<br>25.10.1980 |
| 58 | BANESA E HAZBI CANES (Kadri Hazbiut)  | HYSOVERDHË       |        |        | VLORE | I | Ministria e Arsimit dhe e Kulturës | 2183        | 15. 07. 1981             |
| 59 | BANESA E TANO JORGJI GORO L.Kala. Nje nga banesat reiativisht me te hershme te asaj zone, te datuara me vlera tipologjike dhe arkitektonike | HIMARË           |        | HIMARË | VLORE | I | Komiteti Kulturës dhe Artëve       | Urdhër nr.8 | 18.12.1987               |
| 60 | BANESA E LILO LLAZANIT, ne fshatin Himare, Vlore  | HIMARË           |        | HIMARË | VLORE | I | Ministria e Arsimit dhe e Kulturës | 2854 e 814  | 08.08.1980<br>25.10.1980 |
| 61 | BANESA E KUJTIM HAMZAI ne fshatin Kanine, Vlore   | KANINE           |        | QENDER | VLORE | I | Ministria e Arsimit dhe e Kulturës | 2854 e 814  | 08.08.1980<br>25.10.1980 |
| 62 | BANESA ME KULLA (RRENOJE) E SHANE KOKES, ne fshatin Vuno, Vlore   | VUNO             |        | HIMARË | VLORE | I | Ministria e Arsimit dhe e Kulturës | 2854 e 814  | 08.08.1980<br>25.10.1980 |
| 63 | RRENOJAT E BANESËS (ISH) ODHISE KASNECIT, ne fshatin Vuno, Vlore  | VUNO             |        | HIMARË | VLORE | I | Ministria e Arsimit dhe e Kulturës | 2854 e 814  | 08.08.1980<br>25.10.1980 |
| 64 | FSHATI RRENOJE I TRAGJASIT TE VJETER, Vlore   | TRAGJAS I VJETER |        | ORIKUM | VLORE | I | Ministria e Arsimit dhe e Kulturës | 2854 e 814  | 08.08.1980<br>25.10.1980 |
| 65 | KULLAT E ALI PASHES ne fshatin Qeparo   | QEPARO           |        | HIMARË | VLORE | I | Ministria e Arsimit dhe e Kulturës | 2854 e 814  | 08.08.1980<br>25.10.1980 |
| 66 | KULLA NE FSHATIN Vuno   | VUNO             |        | HIMARË | VLORE | I | Minis. e Arsimit dhe e Kulturës    | 266/1       | 16.02.1979               |
| 67 | KULLA E NDERTUAR NE KOHEN E ALI PASHES ne fshatin Gumenice  | GUMENICË         | KOTE   |        | VLORE | I | Minis. e Arsimit dhe e Kulturës    | 266/1       | 16.02.1979               |
| 68 | KULLA E VRETOS  | DHERMI           |        | HIMARË | VLORE | I | Minis. e Arsimit dhe e Kulturës    | 266/1       | 16.02.1979               |



PRODHIM I PIJEVE JOALKOLIKE, PANAJA, VLORE  
"A&B GRUP" Shpk

|     |   |          |               |        |       |    |  |          |            |
|-----|---|----------|---------------|--------|-------|----|--|----------|------------|
| 69  | KULLA E KUMIVE ne fshatin Dhermi  | DHERMI   |               | HIMARE | VLORE | I  | Minis. e Arsimit dhe e Kulturës                            | 266/1    | 16.02.1979 |
| 70  | KASOLLET E EQEREM HADERIT ne fshatin Amonice  | AMONICE  | SEVASTER      |        | VLORE | I  | Minis. e Arsimit dhe e Kulturës                            | 266/1    | 16.02.1979 |
| 71  | TAVANI DEKORATIV NE SHTEPI TE PIRRO GJIKOPULLIT   | DHERMI   |               | HIMARE | VLORE | I  | Minis. e Arsimit dhe e Kulturës                            | 266/1    | 16.02.1979 |
| 72  | ANSAMBLI I RRUGES"JUSTIN GODAR"   |          |               | VLORE  | VLORE | I  | KESHILLI I MINISTRAVE                                      | 249      | 01.07.1980 |
| 73  | GODINA KU KA PASUR SELINE QEVERIA PROVIZORE E ISMAIL QEMALIT NE SKELEN e Vlores   |          |               | VLORE  | VLORE | I  | Rektorati Uiversitetit Shtetror                            | 6        | 15.01.1963 |
| 74  | SHTEPIA KU U FORMUA KOM.QARKOR I PARTISE PER QARKUN E VLORES.L"Partizani", Rruga "Drashovice", nr.34, Vlore                 |          |               | VLORE  | VLORE | I  | Ministria e Arsimit dhe e Kulturës                         | Urdhëres | 09.01.1977 |
| 75  | KULLA E DERSH ALIUT ne fshatin Dukat, Vlore   | DUKAT    |               | ORIKUM | VLORE | I  | Minis. e Arsimit dhe e Kulturës                            | 266/1    | 16.02.1979 |
| 76  | "KLUBI LABERIA".  |          |               | VLORE  | VLORE | I  | Minis. e Arsimit dhe e Kulturës                            | 1938/1   | 14.05.1982 |
| 77  | RRUGA E HEBREJVE, Vlore   |          |               |        | VLORE | I  | M.T.K.R.S.(Drej.Trash.Kultures)                            | 825      | 14.09.2006 |
| 78  | ISH PREFEKURA   |          |               |        | VLORE | I  | M.T.K.R.S.   | 654      | 09.11.2006 |
| 79  | BANESA Rr. "Ismet Çakëri"   |          |               |        | VLORE | I  | M.T.K.R.S.   | 654      | 09.11.2006 |
| 80  | SHKOLLA E PARË NR. 1 "Ismet Çakëri" Rr.   |          |               |        | VLORE | I  | M.T.K.R.S.   | 654      | 09.11.2006 |
| 81  | SHTEPIA E RRADHIMAJVE Ismet Çakëri" Rr."  |          |               |        | VLORE | I  | M.T.K.R.S.   | 654      | 09.11.2006 |
| 82  | BANKA TREGTARE  |          |               |        | VLORE | I  | M.T.K.R.S.   | 654      | 09.11.2006 |
| 83  | MUZEU HISTORIK  |          |               |        | VLORE | I  | M.T.K.R.S.   | 654      | 09.11.2006 |
| 84  | BANESA PRANË KLUBIT LABERIA   |          |               |        | VLORE | I  | M.T.K.R.S.   | 654      | 09.11.2006 |
| 85  | GODINË VITI 1925 Rr. "Zogu I I "  |          |               |        | VLORE | I  | M.T.K.R.S.   | 654      | 09.11.2006 |
| 86  | ISH GALERIA E ARTEVE , RR. "Zogu I I".  |          |               |        | VLORE | I  | M.T.K.R.S.   | 654      | 09.11.2006 |
| 87  | GODINË DY KAT Rr. "Zogu I I "   |          |               |        | VLORE | I  | M.T.K.R.S.   | 654      | 09.11.2006 |
| 88  | GODINË DY KAT Rr. " Zogu I I "  |          |               |        | VLORE | I  | M.T.K.R.S.   | 654      | 09.11.2006 |
| 89  | BASHKIA   |          |               |        | VLORE | I  | M.T.K.R.S.   | 654      | 09.11.2006 |
| 90  | ISH HETUESIA Rr. "ISA BULETINI"   |          |               |        | VLORE | I  | M.T.K.R.S.   | 654      | 09.11.2006 |
| 91  | SHTEPIA E FORMIMIT TE QEVERISE 1920   |          |               |        | VLORE | I  | M.T.K.R.S.   | 654      | 09.11.2006 |
| 92  | SAHATI KOMPLEKS Rr."8 Marsi"  |          |               |        | VLORE | I  | M.T.K.R.S.   | 654      | 09.11.2006 |
| 93  | KOMPLEKSI TEK MUZEU Rr."8Marsi"   |          |               |        | VLORE | I  | M.T.K.R.S.   | 654      | 09.11.2006 |
| 94  | KOMPLEKSI MBI MUZEUN  |          |               |        | VLORE | I  | M.T.K.R.S.   | 654      | 09.11.2006 |
| 95  | BANESA DY KAT Rr. "Gjergj Kastrioti"  |          |               |        | VLORE | I  | M.T.K.R.S.   | 654      | 09.11.2006 |
| 96  | BANESË Rr. "Gjergj Kastrioti"   |          |               |        | VLORE | I  | M.T.K.R.S.   | 654      | 09.11.2006 |
| 97  | BANESA E ÇIFUTIT Rr."Lef Sallata"   |          |               |        | VLORE | I  | M.T.K.R.S.   | 654      | 09.11.2006 |
| 98  | BANESA E EQEREM BEJ VLORES  |          |               |        | VLORE | I  | M.T.K.R.S.   | 654      | 09.11.2006 |
| 99  | KISHA KATOLIKE Rr."Kristo Negovani"   |          |               |        | VLORE | I  | M.T.K.R.S.   | 654      | 09.11.2006 |
| 100 | BANESA E FAMILJES HOXHA PERBALLË KISHËS   |          |               |        | VLORE | I  | M.T.K.R.S.   | 654      | 09.11.2006 |
| 101 | BANESA E ZIGUR LELOS ne fshatin Mesaplik, Komuna Brataj, Vlore  | MESAPLIK | BRATAJ        |        | VLORE | I  | M.T.K.R.S.   | 202      | 28.03.2007 |
| 102 | BANESË DY KATESHE 110 vjeçare NE GJENDJE RRENOJE (Prone e familjes Deromemaj)   | MESAPLIK |               |        | VLORE | II | M.T.K.R.S.(Drej.Trash.Kultures)                            | 921      | 14.09.2006 |
| 103 | SHTEPIA E HALIM XHELOS ne Vlore KU U THEMELUA KOMITETI QARKOR I RINISË  |          |               |        | VLORE | I  | Ministria e Arsimit dhe e Kulturës                         | 1886     | 10.06.1973 |
| 104 | SHTEPIA E FETI ELMAZIT KU KA QENDRUAR KESHILLI NACIONAL ÇLIRIMTAR I QARKUT TE VLORES  | RAMIC    |               |        | VLORE | I  | Ministria e Arsimit dhe e Kulturës                         | 1886     | 10.06.1973 |
| 105 | SHTEPIA MUZE E VELLEZERVE NUSHI ne fshatin Vuno   | VUNO     |               |        | VLORE | I  | Ministria e Arsimit dhe e Kulturës                         | 1886     | 10.06.1973 |
| 106 | BANESA E ISLAM GJONIT, Vlore - KU NEN DREJTIMIN E ENVER HOXHËS ESHTË BERE MBLEDHJA KU U SHPARTALLUAN ELEMENTET FRAKSIONISTË |          |               |        | VLORE | I  | Ministria e Arsimit dhe e Kulturës ( Drejtoria e Kulturës) | 377      | 22.01.1985 |
| 107 | BANESA E MURAT XHELILIT ne Dushkarak, Vlore Ku eshte formuar Nac.Çlir.i Qarkut ne 5 shtator 1943                            | DUSHARAK |               |        | VLORE | I  | Ministria e Arsimit dhe e Kulturës ( Drejtoria e Kulturës) | 377      | 22.01.1985 |
| 108 | MUZEU(BANESA KU KA LINDUR HYSNI KAPO)- ne fshatin Terbac te Vlores  | TERBAÇ   | HORE-VRANISHT |        | VLORE | I  | Minis. e Arsimit dhe e Kulturës                            | 266/1    | 16.02.1979 |
| 109 | BANESA E SHKRIMTARIT PETRO MARKO  |          |               |        | VLORE | I  | M.T.K.R.S. ( MINISTRI)                                     | 807      | 29.07.2008 |
| 110 | ZONA ARKEOLOGJIKE "A" DHE "B" TE QYTETIT DHE RREGULLORJA ADMINISTRIMIT  |          |               |        | VLORE |    | KESHILLI I MINISTRAVE                                      | 729      | 01.09.2010 |

Burimi i informacionit: Ministria e Kulturës, (Faqja Zyrtare).

### 3. INFORMACION PËR PRANINË E BURIMEVE UJORE NË SIPËRFAQEN E KËRKUAR NGA PROJEKTI DHE NË AFËRSI TË SAJ.

Ne zonen e zhvillimit te ketij aktiviteti nuk ka burime ujore te identifikuara. Konkretisht burimi uJOR me i afert eshte Laguna e Nartes(1km larg) dhe Lumi Vjose(7km). Burim tjetër uJOR eshte edhe deti Adriatik i cili ndodhet ne drejtimin perendimor ne nje distance rreth 7.5km ne vije ajrore. Burimi uJOR me i rendesishem eshte Laguna e Nartes e cila eshte edhe zone e mbrojtur. Ky lloj aktiviteti, duke qene edhe objekt ekzistues, por edhe aktivitet pa shkarkime te ujerave te ndotura, nuk ndikon ne demtimin e Lagunes.



Pamje satelitore e pozicionimit te burimeve ujore ne rajon



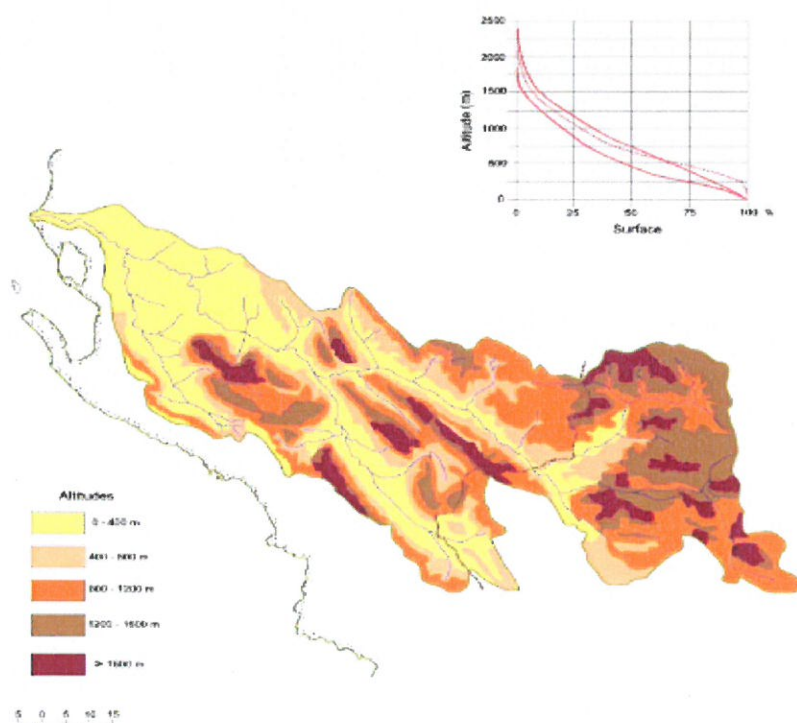


**Pershkrimi i shkurter fiziko-gjeografik i pellgut dhe karakteristikat kryesore te tij.**

Siperfaqja e pellgut te lumit Vjosa eshte rreth  $S=8.100\text{km}^2$ , nga te cilat rreth  $6.706\text{ km}^2$  pozicionohen ne brendesi te teritorit te Shqiperise kurse pjesa tjeter ndodhet ne Greqi. Rrjeti hidrografik i lumit te Vjosa ka nje gjatesi prej rreth 272km. Lumi Vjosa e ka vendburimin e tij ne Malet e Pindit ne teritorin e Greqise, ku lumi gjarperon ne nje lugine te ngushte dhe te thelle. Nje nga deget kryesore te lumit Vjosa eshte lumi Drino, me nje pellg ujembledhes me siperfaqe  $1.320\text{ km}^2$  nga te cilat rreth  $256\text{ km}^2$  te pozicionuar ne Greqi. Larmia litologjike, evolucioni morfologjik dhe morfogjenetik, levizjet neotektonike, etj, kane shkaktuar kontraste te medha midis sektoreve te lugines se lumit te Vjoses. Me hyrjen ne teritorin e Shqiperise gjeresia e lumit ritet. Megjitheate vecorite morfologjike te lugines se Vjoses ndryshojne shume gjate shtrirjes se saj si pasoje e ndertimit gjeologjik. Lugina peson zgjerime ne sektoret ku lumi nderpret ose pershkron struktura sinklinale, qe ndertohen nga shkembinjte terrigjene. Ngushtimet jane ne sektoret ku lumi can struktura antiklinale, te ndertuara kryesisht nga shkembinj gelqerore.

Nje nga karakteristikat e pellgut ujembledhes te lumit Vjosa eshte prezenca ne te te akuifereve karstike, te cilat sjellin nje prurje te bolleshme edhe gjate periudhes se thate. Me poshte japim disa karakteristika te tij : - Prurja vjetore  $5.550\text{ milion m}^3$ . - Prurja specifike  $26\text{ l/s.km}^2$ . - Periudha me e thate Gusht – Shtator. - Periudha me e lagesht Shkurt.

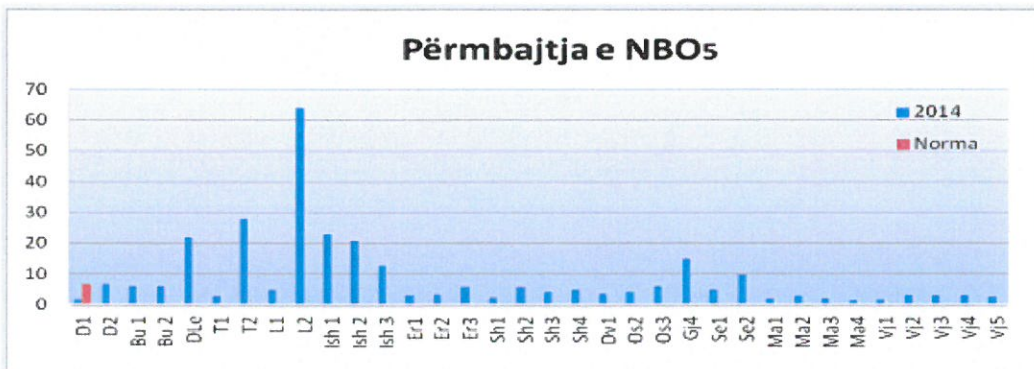
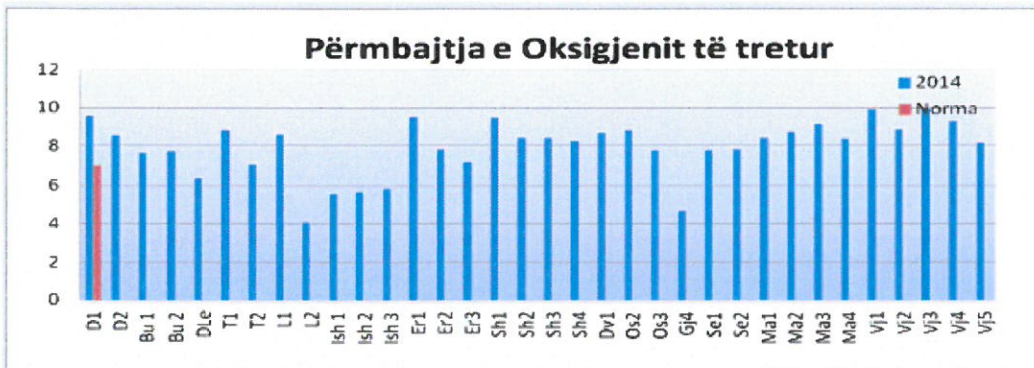
| Lumi  | Stacioni  | Siperfaqja<br>( $\text{km}^2$ ) | Lartesia<br>(m) | Debiti<br>( $\text{m}^3/\text{s}$ ) | Reshiet<br>(mm) |
|-------|-----------|---------------------------------|-----------------|-------------------------------------|-----------------|
| Vjosa | Biovizhde | 2170                            | 1220            | 60.2                                | 1260            |
| Vjosa | Petran    | 2420                            | 1190            | 62.2                                | 1210            |
| Vjosa | Permet    | 2810                            | 1160            | 67.5                                | 1220            |
| Vjosa | Dragot    | 3470                            | 1090            | 91.4                                | 1320            |
| Vjosa | Dorza     | 5420                            | 963             | 158                                 | 1570            |
| Vjosa | Mifol     | 6680                            | 858             | 176                                 | 1520            |
| Drino | Hormova   | 1300                            | 748             | 39.0                                | 1950            |



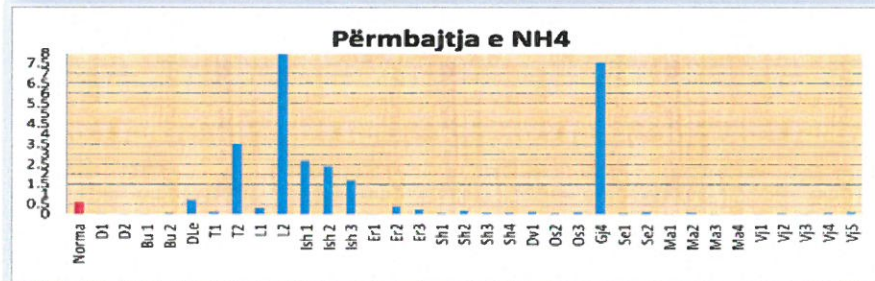
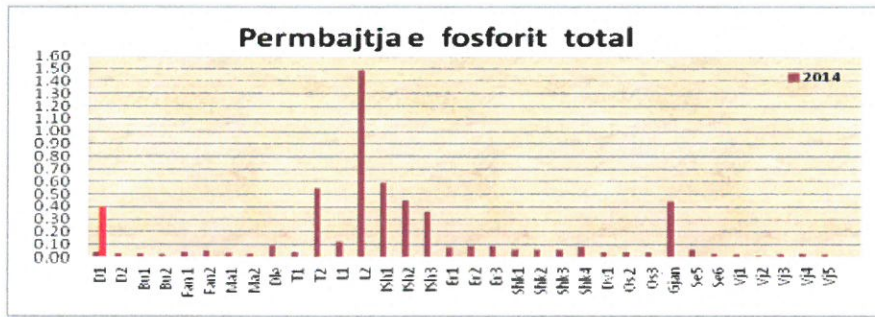
**Ujërat, Gjëndja e treguesve mjedisor, ndikimi në mjedis dhe tendenca**

Monitorimi i cilësisë së ujërave sipërfaqësore, lumenj, liqene dhe zona bregdetare Në lumenjte kryesore të vendit Drin, Bunë, Mat, Ishëm, Erzen, Seman dhe Vjosë monitorimi relizohet nga Agjencia Kombetare e Mjedisit(AKM), në 34 stacione duke përfaqesuar gjithë gjatesinë e lumit në rrjedhjen e sipërme, në rrjedhjen e mesme dhe në rrjedhjen e poshtme. Monitorimi i liqeneve Ohër, Shkodër, Prespë është realizuar në 6 stacione dhe 1 stacion në lagunën e Butrintit, kurse monitorimi i cilësisë së ujerave bregdetare të ndikuar nga shkarkimet urbane në 10 stacione në ne qytetet Durrës, Vlorë dhe Sarandë. Monitorimi është realizuar me frekuence 4 herë në vit për ujerat e lumenjve dhe të zonës bregdetare dhe 3 herë në vit për ujërat e liqeneve Monitorimi i cilësisë së ujerave sipërfaqesor është realizuar nga Agjencia Kombëtare e Mjedisit. Vlersimi i cilësisë së tyre percaktohet në bazë të parametrave fizikokimikë duke i krahasuar me normat e lejuara të percaktuara në Direktivën Kuadër të Ujit të BE.

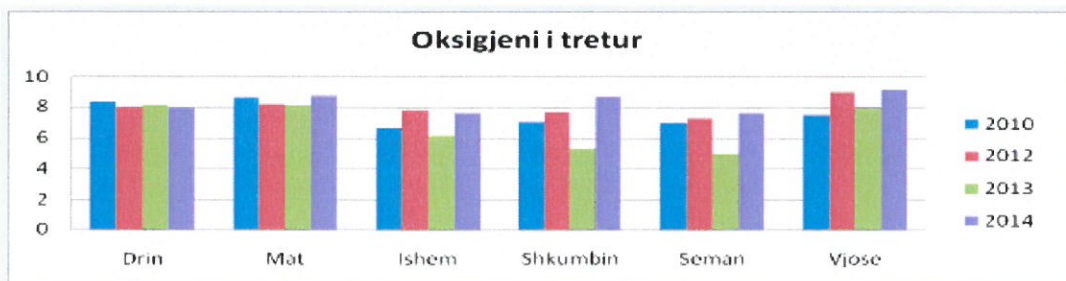
**Grafiket e rezultateve te matjeve te kryera per gjendjen e mjedisit ne disa lumenj te vendit, perfshi edhe Lumin Vjose(Incialet Vj1, Vj2, Vj3, Vj4, Vj5).**







Gjëndja: Treguesit NO3 në basenet lumore të Shqipërisë është e larte ose klasa I Trendi: Treguesit NO3 në basenet lumore të Shqipërisë ne vite paraqitet ne vlera te ndryshme brenda basenit, por permbajtja e tyre ne ujerat e lumenjve eshte e ulet ne krahasim me normen e cilesise se mire.



Burimi i informacionit: Raporti i gjendjes se mjedisit per vitin 2014, Ministria e Mjedisit, Agjencia Kombetare e mjedisit(Faqja Zyrtare).

#### 4. IDENTIFIKIMI I NDIKIMEVE TË MUNDSHME NEGATIVE NË MJEDIS.

##### Ndikime te rendesishme ne mjedis gjate kryerjes se punimeve rehabilituese

###### Shkarkimet ne uje

Shkarkimet ne uje jane ato te aktivitetit te fabrikes, duke nenkuptuar ujerat higjeno-sanitare, ujerat e larjes se ambjentit te punes. Zona ka sistem kanalizimesh. Ujerat e shkarkimit nuk jane te ndotura. Ato nuk perbejne problem per sistemin e kanalizimeve.

###### Shkarkimet ne ajer

Nuk vleresohet te kete shkarkime ne ajer nga aktiviteti. Shkarkimet ne ajer vleresohen vetem nga kaldaja e cila punon me lende djegese Gas. Skemat teknologjike nuk kane shkarkime ne ajer.

Pamje te kaldajes se fabrikes





### **Zhurmat dhe vibrimet**

Zhurmat janë prezente në ambientin e punës, por jo jashtë tij. Në ambientet e punës, në disa sektor, niveli i zhurmës është më i lartë se norma e lejuar, kështu që punëtorët përdorin kufje për të mbrojtur nga ndikimi i zhurmës. Vibrime nuk ka në ambientin e punës.

### **Ndikimi në tokë**

Ky aktivitet nuk ndikon në tokë. Ambientet dhe sheshet e parkimit janë të gjitha të shtruara me beton.

### **Mbetjet e prodhuara**

Nuk do të ketë prodhim të mbetjeve të ngurta industriale. Lëndet e para janë të gjitha materiale ushqimore të cilat përzihen në masën dhe formën e duhur dhe përdoren për prodhimin e lengjeve. Mbetjet e këtij aktiviteti janë ato urbane nga aktiviteti njëjësor. Përsa i përket aktivitetit industrial, paletat e drurit që prodhohen nga lenda e parë e importuar, ripërdoren për magazinimin dhe transportimin e produktit përfundimtar.



## **5. PËRSHKRIM I SHKARKIMEVE TË MUNDSHME NË MJEDIS.**

Informacion për shkarkimet në mjedis.

### **Shkarkimet ne uje**

Shkarkimet ne uje jane ato te aktivitetit te fabrikes, duke nenkuptuar ujerat higjeno-sanitare, ujerat e larjes se ambjentit te punes. Zona ka sistem kanalizimesh. Ujerat e shkarkimit nuk jane te ndotura. Ato nuk perbejne problem per sistemin e kanalizimeve.

### **Shkarkimet ne ajer**

Nuk vleresohet te kete shkarkime ne ajer nga aktiviteti. Shkarkimet ne ajer vleresohen vetem nga kaldaja e cila punon me lende djegese Gas. Skemat teknologjike nuk kane shkarkime ne ajer. Gazi qe konsumohet nga kaldaja eshte gaz propan (GLN). Ky gaz eshte nder lendet djegese fosile me te lehta te cilat kane ndotje minimale.

### **Zhurmat dhe vibrimet**

Zhurmat jane prezente ne ambjentin e punes, por jo jashte tij. Ne ambjentet e punes, ne disa sektor, niveli i zhurmes eshte me i larte se norma e lejuar, keshtu qe punetoret perdorin kufje per tu mbrojtur nga ndikimi i zhurmes. Vibrime nuk ka ne ambjentin e punes.

### **Mbetjet e prodhuara**

Nuk do te kete prodhim te mbetjeve te ngurta industriale. Lendet e para jane te gjitha materiale ushqimore te cilat perzihen ne masen dhe formen e duhur dhe perdoren per prodhimin e lengjeve. Mbetjet e ketij aktiviteti jane ato urbane nga aktiviteti njerezor. Persa i perkete aktivitetit industrial, paletat e drurit qe prodhohen nga lenda e pare e importuar, riperdoren per magazinimin dhe transportimin e produktit perfundimtar.

## **6. INFORMACIONI PËR KOHËZGJATJEN E MUNDSHME TË NDIKIMEVE NEGATIVE.**

Ndikimet ne mjedis do te zgjasin per sa kohe zgjat edhe aktiviteti.

## **7. SHTRIRJA HAPËSINORE E NDIKIMIT NEGATIV NË MJEDISIN E ZONËS**

Ndikimi ne mjedisin e zones do te kete efektet e tij ne nje distance jo shume te gjere, ndikimi vleresohet vetem ne ambjentet e brendshme te fabrikes. Jashte saj nuk ka ndikime ne mjedis.

## **8. REHABILITIMI I MJEDISIT TË NDIKUAR DHE MUNDËSIA E KTHIMIT TË TIJ NË GJENDJEN E MËPARSHME.**

Subjekti ka rehabilituar ambjentet perreth fabrikes duke i shtruar me beton dhe duke krijuar brez te gjelber ne hapesirat perreth objektit



## **9. MASAT E MUNDSHME PËR SHMANGIEN DHE ZBUTJEN E NDIKIMEVE NEGATIVE NË MJEDIS.**

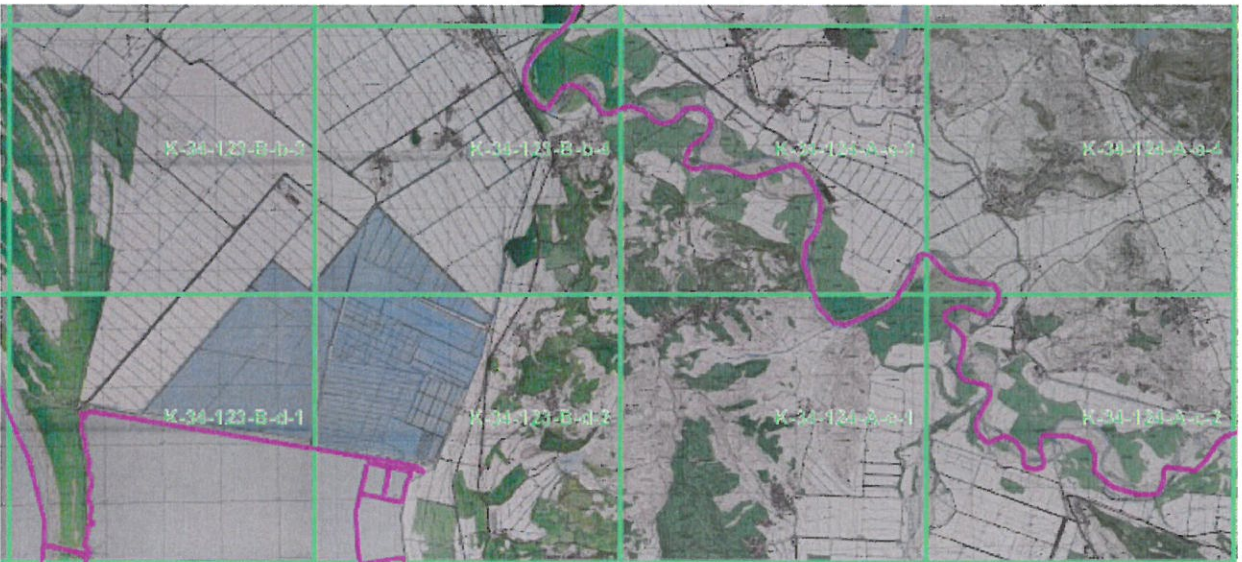
Masa te tjera te rekomanduara per te minimizuar ndikimin ne mjedis:

- Subjekti ne asnje rast nuk duhet te shkarkoje ujera te ndotura ne mjedis, ato duhet te jene vazhdimisht te lidhura me sistemin e kanalizimeve.
- Te zbatohen kushtet e punes ne perputhje me sigurimin teknik dhe mbrojtjen e shendetit ne pune, duke perdorur kufje per veshet nga punonjesit dhe uniforme pune.
- Ne ambjentin e punes te jene te afishuara tabela me kushtet e sigurimit teknik ne vendin e punes dhe postera sensibilizues per mbrojtjen e mjedisit.
- Punonjesit te jene te trajnuar per te perdorur mjetet e mbrojtjes nga zjarri dhe per hapat qe ndiqen per shpetimin dhe ndihmen e pare.
- Subjekti te kryeje kolaudimin e pervitshem te hidranteve dhe bombolave me gas per mbrojtjen nga zjarri.
- Te ruhen kushte te larta higjienike ne ambjentin e punes, si dhe te kryhet disinfektimi i ambjentit ne menyre periodike.
- Kaldaja e cila funksionon me gas, te mirembahet ne menyre periodike dhe te kolaudohen bombulat e depozitave te gazit GLN.
- Mbetjet e ngurta urbane dhe ato industriale te menaxhohen ne menyre te integruar nga subjekte te licensuara.

## **10. NDIKIMET E MUNDSHME NË MJEDISIN NDËRKUFITAR (NQS KA TE TILLA)**

Ky projekt nuk prek zonat kufitare dhe si rrjedhoje edhe ndikimi i tij nuk shkakton demtim te mjedisit nderkufitar. Projekti nuk ndikon ne cenimin e sigurise se jetes dhe shendetit as te shteteve fqinje, as te qendrave te banuara te rajonit. Nuk ndikohen burimet ujore nderkufitare, nuk ndikohet cilesia e ajrit ne kontekstin nderkufitar. Per kete kapitull, nuk kryhen vleresime dhe analiza te detajuara per shkak te vendodhjes se projektit ne brendesi te kufirit shteteror dhe distances qe ai ruan me kufirin dhe shtet fqinje.

**Fragment nga harta Topografike e shkalles 1:10,000 (Nomeklatura K-34-123-B-d-2)**



| Koordinatat e objektit ne sistemin: Gaus-Kruege |                      |                    |
|---|----------------------|--------------------|
| Nr.   | Koordinatat Lindje Y | Koordinatat Veri X |
| 1   | 4370269.43           | 4492424.28         |
| 2   | 4370313.43           | 4492549.83         |
| 3   | 4370376.88           | 4492539.67         |
| 4   | 4370363.72           | 4492514.55         |
| 5   | 4370411.92           | 4492489.71         |
| 6   | 4370369.50           | 4492376.81         |
| $S_{prone}=28682m^2$ $S_{Ndertese}=11,000m^2$   |                      |                    |





MINISTRIA E ZHVILLIMIT  
EKONOMIK, TURIZMIT,  
TREGTISË DHE SIPËRMARRJES



Qendra Kombëtare e Biznesit  
National Business Center

# LICENCË

Numri serial: LN-2068-09-2016  
NUIS/NIPT: L62113034E

Subjekti: Laert Shehu

Adresa: Tirane, TIRANE, Tirane, Njesia Bashkiake nr 2 , rruga Fadil Rada, objekt me zone kadastrale 8150 dhe pasuri 6/541.

Kodi: III.2.A (1+2)      Kod tjetër:

Data e lëshimit: 16/09/2016      Afati i vlefshmërisë: Pa afat

Emërtimi përshkrues i veprimtarisë

Vlerësim i ndikimit në mjedis. Auditim mjedisor

*Grupi SH.P.B. GREEN SOLUTION*

Kufizime specifike

Licenca ushtrohet sipas kufizimeve në legjislacionin në fuqi

*PAK A B PIRISTA*

Kategoria

Shërbime ekspertize dhe/ose profesionale lidhur me ndikimin në mjedis

Nënkategoria

Veprimtaritë e ekspertizës lidhur me ndikimin në mjedis

*DETYRIME SPECIFIKE*

Licenca ushtrohet sipas detyrimeve në legjislacionin në fuqi

*PROPAGANDA*

Veprimtari specifike

1. Ndikim në mjedis

2. Auditim mjedisor

*E VLEFSHIM*



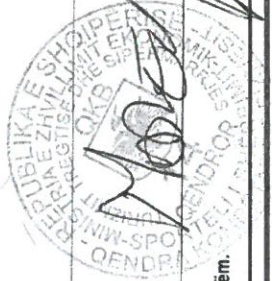
Vendi i kryerjes së veprimtarisë

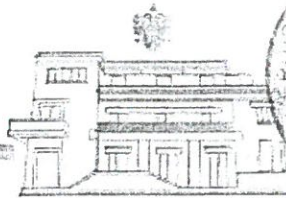
Në të gjithë territorin e Republikës së Shqipërisë

Specialiteti

Nënshkrimi i sportelit:

*Laert Shehu*





REPUBLIKA E SHQIPËRISË  
MINISTRIA E MJEDISIT

Nr. 11659 Prot.

Tiranë, më 12.12 2014

Nr. identifikues 262

## ÇERTIFIKATË

Në mbështetje të Vendimit të Këshillit të Ministrave Nr. 122, datë 17.02.2011 Për një ndryshim në Vendimin Nr. 1124, datë 30.7.2008, të Këshillit të Ministrave, "Për miratimin e rregullave, të procedurave dhe kritereve për pajisjen me certifikatën e specialistit, për vlerësimin e ndikimit në mjedis dhe auditimin mjedisor":

Z. LAERT SHEHU

Çertifikohet për hartimin e raporteve të vlerësimit të ndikimit në mjedis, për të kryer auditimin mjedisor për hartimin e ekspertëve për probleme mjedisore dhe thirrjen si ekspert për të vlerësuar një raport të vlerësimit të ndikimit në mjedis ose rezultatet e një auditimi.

MINISTRI

Lefter KOKA



*Handwritten notes in blue ink:*  
E VLERËSUAR PËR A & B GREEN  
PRODHIM PËR PËRSHIJE SHËRIM  
PANAJA, VLORE

