

**PERMBLEDHJE E RAPORTIT PER VLERESIMIN E NDIKIMIT NE
MJEDIS TE AKTIVITETIT “LINJE E PRODHIMIT DHE
AMBALAZHIMIT TE UJIT TE PIJSHEM”**

(per konsultimin me publikun)



SUBJEKTI: “MUSTAFARAJ” shpk

VENDODHJA E OBJEKTIT: Lagja “Uji i Ftohte”, Vlore

Prill 2017

1

Ing PETRIT DERVISHI
EKSPERT
V.N.M e A. MJEDISOR
VLORE

Permbajtja

Hyrje.....	3
Kuadri Ligjor Mjedisor.....	6
Baza ligjore ku mbështetet veprimtaria e projektit.....	6
PERSHKRIMI I PROJEKTIT	8
Pershkrimi i skemes teknologjike.....	10
VLERESIMI I NDIKIMEVE TE RENDESISHME NE MJEDIS.	11
VLERESIM I NDIKIMEVE KRYESORE NE MJEDISIN E STUDIUAR.....	12
Efektet ne cilesine e ajrit.....	12
Vibrimi dhe zhurmat.	12
Ndikimet ne toke dhe erozioni i saj.	12
Ndikimet ne ujerat nentokesore.....	12
Ndikimet ne flore dhe faune.	12
Ndikime te tjera indirekte.....	12
PERMBLEDHJE E EFEKTEVE KRYESORE QE NDIKOJNE NE MJEDIS.	12
Gjate periudhes se shfrytëzimit shfaqen keto efekte:.....	12
Efektet kryesore pozitive.	12
MASAT ZBUTESE.	13
RREZIKU PER AKSIDENTE.....	14
MONITORIMI I NDIKIMIT NE MJEDIS TE INSTALIMIT.....	14
REKOMANDIME.....	15
Konkluzione.....	15

Hyrje

Subjekti “Mustafaraj” shpk ushtron aktivitetin e imbotilimit te ujit te pijshem. Subjekti disponon leje mjedisore te tipit B, dhe aplikon per rishikimin e kushteve te lejes se mjedisit ne kuader te ndryshimit te legjislacionit.

Rreth 3/4 e tokës është ujë. Uji gjendet kudo ne natyre, edhe ne trupin e njeriut edhe te trupi i kafshëve. 95 % e trupit te njeriut është ujë. Uji ka rendësi edhe ne bujqësi e blegtori. Uji ka rendësi për bujqësinë sepse me ujë ujiten bimët e ndryshme pa te cilin bimët s'mund te jetojnë. Uji ka rendësi edhe ne blegtori te gjitha kafshët e kanë një pjesë te trupit me ujë, gjithashtu ka dobi edhe se te gjitha kafshët pin ujë. Jeta e njeriut nuk do te ishte e mundur pa ujë sepse : njeriu e shfrytëzon atë për shume gjera, për pastrim, pirje etj.

Gjithashtu uji ka rendësi edhe ne tregti (biznes) sepse subjekte te ndryshme e filtrojnë ujin dhe e shesin atë e kështu ato kane te ardhura te larta. Dihet se njeriu mund të jetojë rreth një muaj pa ushqim, por vetëm 5 deri në 7 ditë pa ujë!

Uji është lëng pa erë, pa shije dhe pa ngjyrë. Njeriu humbë çdo ditë rreth 1.5 deri 2.5 litra ujë, gjë që duhet zëvendësuar me anë të pirjes së rregullt të ujit. Rreth 2/3 e peshës trupore përbëhet nga uji. Kjo sasi uji nuk është e njejtë tek të gjithë, varet nga mosha dhe gjinia.

Gjatë temperaturave të larta, aktiviteve të rënda fizike, diasesë dhe etheve, shtohet nevoja për ujë. Ata që djersiten shumë, ata që shpesh janë në lëvizje e udhëtim ose ata të cilët me kënaqësi shkojnë në saunë, duhet të llogarisin se duhet shtuar sasinë e ujit deri më tri herë! Etja shkaktohet kur trupi ynë ka humbur më shumë se 0.5 % të peshës në formë të ujit, d.m.th. një person që peshon 70 kg ndjen etje pas një humbje prej 350 ml te ujit.

Shpesh ndodh që kjo ndjesi të mos përceptohet e sidomos në pleqëri, kur bie aktiviteti i qelizave dhe receptorëve që përceptojnë etjen. Në gjendje stresi fare pak mund të përceptojmë etjen, që ka për pasojë zvogëlimin e koncentrimin dhe shfaqjen e lodhjes. Shkaktarë i shpeshtë i kokëdhembjeve është uji i pakët në organizëm.

Uji në formën e tij të pastër, është lëng pa shije dhe pa erë. Ai është i domosdoshëm për të gjitha format e jetës dhe njihet edhe si tretësi më i gjithanshëm. Pa të, jeta siç e njohim ne, do të ishte e pamundur. Duket i pangjyrë në sasi të vogla për syrin tonë, megjithëkëtë mund të shihet si i kaltër në sasi të mëdha ose me vegla shkencore. Uji është një lëngu më i përhapur në tokë. Formula kimike e tij është H₂O. Gjendet më tepër në oqeane dhe kësulata e akullta polare, por edhe në re, lumenj. Në planetin tonë, uji është në lëvizje të vazhdueshme qarkulluese duke përfshirë avullimin, reshjet dhe derdhjen në det.

Uji i përshtatshëm për t'u pirë nga njeriu quhet ujë i pijshëm. Uji që nuk është i përshtatshëm për t'u pirë, por që nuk është i rrezikshëm për njerëzit dhe quhet ujë i sigurt. Ky burim natyror po bëhet gjithnjë e me tepër më i pakët në disa vende, dhe sigurimi i tij është shqetësim i madh shoqëror dhe ekonomik Uji është një tretës shume i mire dhe tret shume lloje substancash. Substancat qe treten mire ne ujë quhen hidrofilike, mund të themi janë mike të ujit. Substancat qe nuk treten mire ne ujë quhet hidrofobike mund të themi se kanë frikë nga uji.

Uji duhet të jetë i lehtë dhe pak i mineralizuar. Sasia e mineraleve të tretura në ujë është një tregues bazë për ujin mineral natyral, paraqitur në etiketë në formën e parametrit “Mbetje e thatë në 180°C në mg / l”. Sa më e ulët të jetë kjo vlerë, aq më i mirë është uji. Ujërat me mbetje të thatë nën 150 mg/l konsiderohen ujëra të lehtë.

Uji duhet të jetë i pasur në minerale të dobishme për trupin e njeriut. Ndër mineralet e dobishme përmenden: *Magnezi* që mbron zemrën, veshkat, sistemin muskular dhe ndihmon tretjen, *Kalciumi* si element integruar i kockave dhe i rëndësishëm për sistemin dentar, *Bikarbonatet* në sasi të konsiderueshme ndihmojnë tretjen dhe janë pozitive për asimilimin e energjisë në formën e duhur, etj. Substancat që duhet të jenë prezente në sasi të limituara janë *Natriumi* i cili në sasi të mëdha pengon procesin e qarkullimit të ujit në organizëm, *Nitratet* që janë substanca ndotëse dhe gjithashtu produkti nuk duhet të shfaqë asnjë prezencë Nitritesh.

Uji ka formulën kimike H₂O që domethënë se një molekulë uji përbëhet nga 2 atome hidrogjen dhe një oksigjen. Mund të përshkruhet jonikisht si HOH, me jonin hidrogjen (H⁺) i lidhur me grupin hidroksid (OH⁻). Uji është në ekuilibër dinamik midis gjendjes së gaztë dhe asaj të lëngët në temperaturë dhe trysni standarde. Uji në vetvete është pa shije dhe pa ngjyrë por në kontakt të gjatë me ajrin lidhet me dyoksidin e karbonit (CO₂) dhe merr një shije të athët acidi karbonik që nuk është i mirë për shëndetin.

Nuk është shume e rëndësishme që uji që zgjedhim të jetë natyral apo i gazuar, e rëndësishme është që të sigurojmë sasinë e duhur të ujit në ditë, duke rregulluar kushtet hidrike të organizmit, mbi të gjitha në disa momente të vitit si në verë apo në dimër. Atëherë të shohim sa ujë duhet të konsumojmë në ditë dhe disa këshilla praktike.

Sigurisht, sa herë që ndjejmë etje, por gjatë ditës, ideale do të ishte një gotë ujë çdo një orë, duke filluar me një gotë me stomakun bosh sapo të ngriheni, perfekt do të ishte ujë i ngrohtë me limon. Të mbyllni ditën me një gotë ujë apo një çaj relaksues.

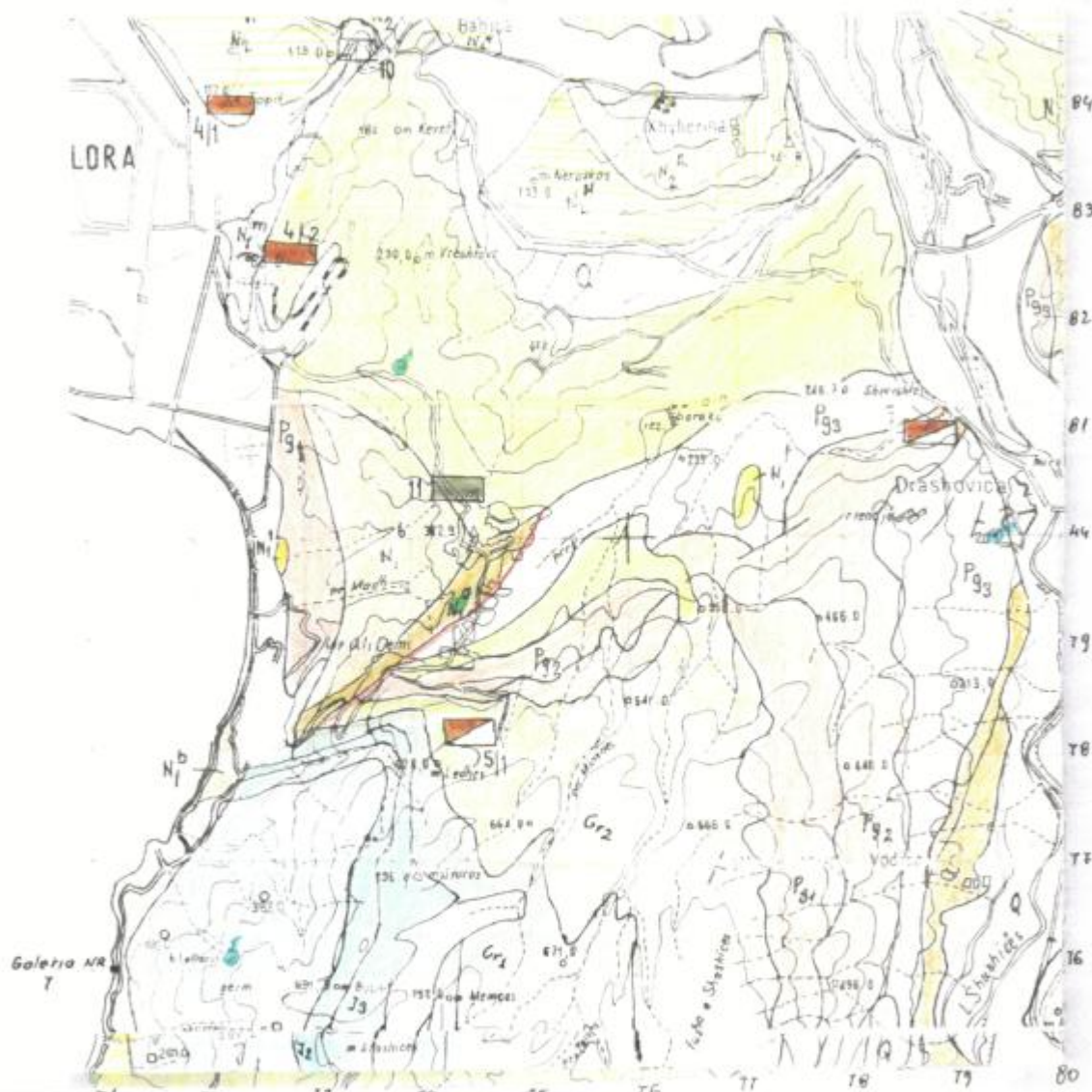
Zona ku ushtron aktivitetin subjekti është në zonen “Uji i Ftohtë” tek ish kava e gurit Jonufer. Linja furnizohet me uje të pijshem nga burimet e ujit të pijshem të zones së “Ujit të Ftohtë” nga galeria nr. 7, sic percaktohet dhe në projektin perkates hidogjeologjik.

Galeria nr. 7 është kryer në vitin 1986 dhe është një galeri me gjatësi 50 m drejt lindjes dhe me një këthesë drejt veriut rreth 60 m, kurse drejt jugut me gjatësi 130 m, duke formuar një kaptazh rreth 190 m³/l.

Kjo galeri, përpara se ta shfrytëzonte subjekti “Mustafaraj” shpk, derdhej në det dhe ishte e pa shfrytëzueshme.

Zona ka godina të reja, infrastrukture të re dhe vetë objekti rreth tij ka një sipërfaqe të konsiderueshme të gjelber.

HARTA GJEOLGJIKE E RAJONIT TE VLORES SHKALLA 1 : 25.000



SHPJEGUESI

- | | | | |
|-----------------------------|--|--------------------------------|--------------------------------------|
| Q | Formacioni kuaternar | Cr ₂ | Depozitime te Kretes se Siperme |
| N ^R ₂ | Depozitimet se suites Rogozhina, Pliocen | Cr ₁ | Depozitime te Kretes se Poshtme |
| N ^H ₂ | Depozitime te suites Helmsi, Pliocen | J ₃ | Depozitime te Lures se Siperme |
| N ^M ₁ | Depozitime te Mesinianit | J ₂ -J ₃ | Depozitime te Jures se Siperme-Mesme |
| N ^I ₁ | Depozitime e Burtigalianit | J ₂ | Depozitime te Lures se Mesme |

Kuadri Ligjor Mjedisor

Baza ligjore ku mbështetet veprimtaria e projektit

Në kuadrin aktual ligjor për VNM -në kryesoret janë:

- Ligji Nr.10448, datë 14.07.2011, ”Per Lejet e Mjedisit”.

Ky ligj ka për qëllim parandalimin, pakësimin dhe mbajtjen nën kontroll të ndotjes së shkaktuar nga disa kategori veprimtarish, në mënyrë që të arrihet një nivel i lartë i mbrojtjes së mjedisit në tërësi, shëndetit të njeriut dhe cilësisë së jetës. Përcakton detyrimet për Pajisjen me Leje Mjedisore të subjekteve fizike dhe juridike që kërkojnë të ushtrojnë një veprimtari që ka ndikime në mjedis. Kreu IV i këtij ligji ”Leja për veprimtaritë që ndikojnë në mjedis” Nenet 35-48 përcaktojnë modalitetet e marrjes së lejes mjedisore.

- Ligji Nr.10463, date 22.09.2011 “Për menaxhimin e integruar të mbetjeve”

Ky ligj ka për qëllim të mbrojtë mjedisin e shëndetin e njeriut dhe të sigurojë menaxhimin e duhur mjedisorë të mbetjeve nëpërmjet:

- a) parandalimit e minimizimit të mbetjeve ose pakësimit të ndikimeve negative nga krijimi dhe menaxhimi i integruar i mbetjeve;
- b) përmirësimit të efikasitetit të përdorimit të tyre;
- c) pakësimit të ndikimeve negative të përgjithshme nga përdorimi i burimeve.

- Ligji Nr.10431, date 09.06.2011, ne nenin 26 te tij ” Per mbrojtjen e mjedisit”

Ky ligj ka për qëllim mbrojtjen e mjedisit në një nivel të lartë, ruajtjen dhe përmirësimin e tij, parandalimin dhe pakësimin e rrezeve ndaj jetës e shëndetit të njeriut, sigurimin dhe përmirësimin e cilësisë së jetës, në dobi të brezave të sotëm dhe të ardhshëm, si dhe sigurimin e kushteve për zhvillimin e qëndrueshëm të vendit. Ky ligj përcakton parimet, kërkesat, përgjegjësitë, rregullat dhe procedurat e përgjithshme për garantimin e mbrojtjes në një nivel të lartë të mjedisit në Republikën e Shqipërisë.

- Ligji Nr.10 440, datë 07.07. 2011, “Për Vlerësimin e Ndikimit ne Mjedis”

Ky ligj ka për qëllim të sigurojë:

- a) një nivel të lartë të mbrojtjes së mjedisit, përmes parandalimit, minimizimit dhe kompensimit të dëmeve në mjedis, nga projekte të propozuara që përpara miratimit të tyre për zhvillim;

b) garantimin e një procesi të hapur vendimmarrjeje, gjatë identifikimit, përshkrimit dhe vlerësimit të ndikimeve negative në mjedis, në mënyrën dhe kohën e duhur; si dhe përfshirjen e të gjitha palëve të interesuara në të.

Në të percaktohen dhe natyra e procesit të shqyrtimit të VNM a) proces i thelluar i VNM b) proces i përmbledhur.

Ligji Nr. 9010, datë 13.02.2003 “Për administrimin mjedisor të Mbetjeve të Ngurta”.

Ky ligj synon mbrojtjen e mjedisit dhe shëndetit nga ndotja dhe dëmtimi prej mbetjeve të ngurta, nëpërmjet administrimit mjedisor të tyre në çdo fazë, përfshi krijimin, grumbullimin, ndarjen, ruajtjen, transportin, riciklimin, përpunimin dhe asgjësimin, të cilat çojnë në pakësimin e mbetjeve dhe zvogëlimin e ndikimeve të tyre të rrezikshme e të dëmshme.

Ligji Nr. 9115, datë 24.07.2003 “Për Trajtimin Mjedisor të Ujërave të Ndotur”

Ky ligj ka për qëllim të mbrojë mjedisin dhe shëndetin e njeriut nga ndikimet negative të ujërave të ndotura, duke përcaktuar rregullat e trajtimit mjedisor të tyre, si dhe detyrimet e shkarkuesve të ujërave të ndotura.

Objekt i zbatimit të këtij ligji janë:

a) ujërat e ndotura urbane;

b) ujërat e ndotura industriale, sipas degëve të veçanta të industrisë; c) ujërat nga kullimi i tokave bujqësore;

ç) ujërat e ndotura të çdo lloji.

Në përputhje me kërkesat e këtij ligji, personat fizikë dhe juridike duhet të marrin masa që të ulin në vijimësi sasinë e ujërave të përdorura, që shkarkojnë në mjedisin pritës dhe të pakësojnë shkallën e ndotjes së ujërave që shkarkojnë, sidomos të ndotjeve me lëndë e mbetje të rrezikshme (shkronja a dhe b e pikës 1 të nenit 6).

- Ligji Nr.9774, datë 12.07.2007 “Për vlerësimin dhe administrimin e zhurmës në mjedis”

Qëllimi i këtij ligji është mbrojtja e shëndetit dhe e mjedisit nga zhurmat, duke përcaktuar mënyrën e shmangies dhe masat për parandalimin, reduktimin dhe zhdukjen e efekteve të dëmshme të ekspozimit ndaj tyre, përfshirë bezdinë nga zhurma. Ligji zbatohet për zhurmën, ndaj së cilës njerëzit ekspozohen në mjedisin ku ndodhen (mjediset e zonave të banimit, institucionet e ndryshme, zonat me aktivitet social-ekonomi, mjedise urbane dhe parqet publike). Ligji nuk zbatohet për zhurmën e lëshuar brenda vendeve të punës. Legjislacioni mjedisor është ndërtuar edhe për të mbrojtur dhe parandaluar komponente të veçantë dhe të rëndësishëm të mjedisit. Kështu, ndër më specifiket mund të përmendim:

- Ligji Nr.9587, date 20.07.2006 “Për mbrojtjen e biodiversitetit”

- Ligji Nr. 8766, date 05.04.2001, “Të mbrojtjes ndaj zjarrit”.

- Ligji Nr. 9108, date 17.07.2003, “ Për substancat dhe preparatet kimike”.
- Ligji Nr.7941, date31.05.1995,” Per ushqimin”;
- Ligji Nr.9531, date11.09.2003,”Per mbrojtjen e konsumatoreve”;
- Ligji Nr.9308, date04.11.2004,”Per sherbimin dhe inspektoriatin sanitar”;
- Ligji Nr.9199, date 26.02.2004,”Per prodhimin, perpunimin, certifikimin dhe tregtimin e produkteve “BIO”;
- V.K.M. Nr.1189, date 18.01.2009,”Per rregullat dhe procedurat per hartimin dhe zbatimin e programit kombetar te monitorimit te mejdisit”;
- V.K.M. Nr. 435, date 12.09.2002, “Për normat e shkarkimeve në ajër në Republikën e Shqipërisë”.
- V.K.M. Nr. 249, date 24.04.2003, “Për dokumentacionin për Leje Mjedisore dhe të elementëve të Lejes Mjedisore”.
- VKM Nr. 268, date 24.04.2003,“Për çertifikimin e specialisteve, për V.N.M. dhe auditimin mjedisor”.
- V.K.M. Nr. 177, date 31.05.2005, “Për normat e lejuara të shkarkimeve të lëngta dhe kriteret e zonimit të mjedisve ujore pritëse”.
- Udhëzimi Nr.429, date 17.11.2009, i Ministrisë së Mjedisit, “Për rregullat dhe procedurat për paisjen me leje mjedisi në kuadër të Qendrës Kombëtare të Liçensimit”.
- Udhëzimi Nr.6, date 27.12.2006, “Për miratimin e metodologjisë së vlerësimit të ndikimit në mjedis të një veprimtarie”.
- V.K.M.Nr.587, date 07.07.2010, ”Për monitorimin dhe kontrollin e nivelit të zhurmave në qendrat urbane dhe turistike”.
- Udhëzimin Nr.8, date 27.11.2007, ”Për nivelet kufi të zhurmave në mjedis të caktuara.

PERSHKRIMI I PROJEKTIT

Ky vleresim i ndikimit ne mjedis do te paraqese nje informacion te shkurter te projektit qe eshte realizuar, ne ushtrimin e veprimtarise nga Subjekti “Mustafaraj” shpk, ndikimet pozitive dhe negative ne mjedis dhe masat qe investitori ka marre per zbatimin e kriterëve te nevojshme per mbrotjen dhe menaxhimin sa me racional te mjedisit.

Theksojme se shume nga vleresimet e detajuara te ndikimeve te mjedisit mbeshteten ne informacionet inxhinierike qe duhet te merren parasysh. Vleresimi identifikon ne menyre te qarte si perfitimet pozitive edhe negative dhe percakton "rezultate te pergjithshme" per sejcilen prej tyre. Vleresimi identifikon nese ndikimet jane mesatare te pranueshme, te rendesishme, te terthorta apo te drejtperdrejta.

Subjekti ushtron veprimtarine ne “Prodhiminin e ambalzhimin e ujit te pishem dhe pijeve jo alkalike” per banoret e zones dhe me gjere. Ky studim mjedisor percakton disa kritere parimore mbi zonen, menyren e ndertimit, koeficientin e shfrytezimit te truallit, ushtrimin e veprimtarise etj.

Porcesi i industrializimit te ujit te pijshem perfaqeson dy nyje te rendesishme:

-Ate te vepres se marrjes te ujit te pijshem ne burim dhe transportin e tij nepermjet tubacioneve

-Trajtimin teknologjik e ambalzhimin e tij ne linjen industriale

Terreni nga vendburimi (galeria nr. 7) deri tek fabrika eshte teper shkembore dhe i thepisur, vende vende mbuluar me shkurre e pisha te pakalueshme nga njeriu.

Po te analizojme prurjen e ujit te ketij vendburimi, futet ne ato lloj vendburimesh me debi te madhe prurje mbi 300 l/sek.

Vepra e marrjes eshte bere ne anen e detit ne pjesen shkembore ne gryken e galerise te cimentuar. Kjo nuk lejon ndotjen qe mund te shkakohen nga faktore te ndryshem. Galeria nr. 7, nga ku merret uji per industrializim ndodhet rreth 700 m ne jug te Fenerit – Kepi i Kalase. Detajim i hollesishem pasqyrohet ne hartën me siper.

Per te furnizuar fabriken e industrializimit te ujit nga galeria e grumbullimit te ujit, ne hyrje te saj eshte ndertuar vepra e marrjes dhe prej ketij nepermjet tubacionit percjelles uji eshte cuar ne depoziten e fabrikes se perpunimit te ujit dhe nga kjo depozite kalon direkt ne linjen teknologjike te trajtimit te ujit. Thellesia e futjes se tubacionit te vepres se marrjes ne toke eshte 1.5 m, ne pjesen ku transvetohet rruga nacionale tubi i marrjes eshte futur ne nje tub tjetër celiku me diameter me te madh per ta ruajtur ate. Jane vendosur dy pompa nee vasken e thithjes se ujit, ku njera eshte ne funksionim dhe tjetra rezerve per mosnderprerje te procesit teknologjik.

Kapaciteti i mbushjes se linjes teknologjike eshte rreth 50 000 litra uje / ore.

Fabrika punon me dy turne dhe sasia e ujit qe perpunohet per 16 ore eshte rreth 80 m³. Po te llogaritet edhe uji qe duhet per proceset e tjera, si per larjen e pastrimit, per nevojat personale te personelit e per nevoja te tjera nevojitet rreth 6 m³ uje shtese per 2 turnet.

Sasia totale qe merret nga burimi ne dite, pra ne 16 ore eshte 86 m³ uje. Ne muaj do te punohet mesatarisht 25 dite, pra do te perpunohen rreth 2150 m³ uje ne muaj dhe rreth 25 800 m³ / vit.

Nga vepra e marrjes se ujit per fabriken duhet rreth 1.02 l/sek uje, por per te patur nje rezerve gjate punes per kerkese me te madhe sidomos ne sezonin e veres, eshte llogaritur qe te merret sasia prej 1.5 l/sek.

Linja teknologjike e instaluar ne fabrike sipas skemes teknologjike perbehet nga:

1. Rezervuare inoksi 10 m³
2. Aparati i ftohjes (4-6)°C
3. Aparati i gazimit te ujit
4. Filter mekanik
5. Filtrat e pastrimit te thelle

6. Aparati i bombardimit ultraviolet
7. Rezervuari me uje te perpunuar
8. Makineri e shplarjes se amballazhit
9. Makineri e mbushjes se shisheve
10. Aparati i vendosjes se tapave
11. Aparati i etiketimit (Etiketimi eshte Uji Vlora)
12. Furra e amballazhimit te shisheve plastike
13. Aparat shplarje per shishe 5-6 litroshe
14. Vendosja e tapave dhe e dorezave
15. Aparat vendosje etiketash
16. Magazinimi i prodhimit
17. Transportiere ngarkimi

Fabrika punon me dy linja: linja e bidonave dhe linja e shisheve. Emri i produktit te gatshem eshte uji mineral natyral dhe uji natyral me gaz te shtuar. Etiketa eshte “Uji Vlora”.

Pershkrimi i skemes teknologjike

Uji i marre direkt nga burimet e “Ujit te Ftohte”, Vlore dhe konkretisht nga galeria nr. 7 me ane te tubacioneve kalon dhe rezervohet ne depoziten e inoksit me kapacitet mbajtes rreth 10 m³. Prej ketej uji kalon ne kater filtra, mekanike dhe biologjike ku vazhdon procesi i pastrimit te ujit.

Ne linje eshte instaluar dhe linja e futjes se gazit karbonik, e cila perdoret ne rastet e prodhimit te ujit te gazuar.

Uji i perpunuar kalon ne bllokun e amballazhimit te tij. Ky bllok ka makinerite qe behet cmontimi i pakove te amballazhit, prej ketej kalohet te aparati i gazit te shtuar, pastaj behet mbushja dhe taposja e amballazhit. Me pas kalohet ne makinerite e vendosjes se etiketave, me pas uji i amballazhuar dhe i branduar me etikete kalon ne nje furre ku behet paketimi.

Firma “Mustafaraj” shpk ushtron aktivitetin e imbotilimit te ujit te pijshem konform legjislacionit ne fuqi ne Republiken e Shqiperise dhe eshte pajisur me te gjitha lejet dhe licensat nga institucionet perkatese.

Jane kryer ne vazhdimesi analizat e plota te ujit te pijshem, produkt i gatshem. Nga rezultati i ketyre analizave del se ky subjekt i ploteson kushtet higjeno – sanitare dhe eshte brenda parametrave per tu konsumuar. Konkretisht:

Temperatura e ajrit	16°C
pH	7.8
kloruret	14.7 mg/l
kalciumi	56 mg/l
magneziumi	9.1 mg/l

fortesia e pergjithshme	9.6 grade gjermane
HCO ₃	190
E. Coli (MNP)	0
Str. Fekal (MPN)	0

Krahas industrializmit te ujit ne fabrike, subjekti ka kryer analizat per burimin e galerise nr. 7, sektori i 5-te Feneri – Jonufer.

Burimi i galerise nr. 7, sipas analizave kimike permban:

- HCO ₃	183 mg/l
- Kalciumi	52.10 mg/l
- Magneziumi	12.12 mg/l
- Klorure	17.73 mg/l
- Amonjak	0.035 mg/l
- Sulfate	35 mg/l
- pH	7.3
- Hekuri	0.01 mg/l
- Fortesia e pergjithshme gjermane	10.08
- Nitrite	≤ 0.01 mg/l
- Nitrate	≤ 1.04 mg/l

VLERESIMI I NDIKIMEVE TE RENDESISHME NE MJEDIS.

Duhet te minimizohen ndikimet ne mjedis gjate punes dhe aktivitetit qe kryhet ne kete subjekt. Vleresimi mjedisor i territorit ku ushtron veprimtarine subjekti do te perqendrohet ne :

Evidentimin e parametrave fizike natyrore te truallit, te tokes, ujit dhe ajrit.

Evidentimin e elementeve me rendesi te vecante per ruajtje.

Vleresimi i burimeve si nga aktivitet antropogjene, si ndertimet banesat, ushtrimi i aktiviteteve ekonomike, tregtare, ndertimet infrastrukturore si dhe punimet inxhinierike me permasa te medha ne territor.

Evidentimin e vlerave panoramike dhe peisazhet natyrore te kesaj zone.

Duke patur parasysh karakterin e studimit , vleresimi mjedisor nuk hyn ne thellesi te elementeve dhe thellim te elementeve ekologjike, per te cilat do te kerkohen studime te vecanta ekologjiko-mjedisore. Parametrat dhe interpretimet mbeten ne kufij te interesave urbane te planifikimit me tendencen per gjetjen e nje zhvillimi te qendrueshem urban ne raport me mjedisin.

VLERESIM I NDIKIMEVE KRYESORE NE MJEDISIN E STUDIUAR.

Efektet ne cilesine e ajrit.

Nga zhvillimi i aktivitetit ngritja e pluhurave ne atmosfere do te jete e pandjeshme. Ky subjekt nuk emeton pluhura. Ndikimet ne shendet, nga ndotes si: NO₂ , PM₁₀. NO_x,CO₂,N₂O₂ , jane te paperfillshme pasi makinat qe do te levizin jane te pakta.

Vibrimi dhe zhurmat.

Zhurmat ne Godinen ku ushtron veprimtarine subjekti, do te jene te paperfillshme, pasi ndertimet kane karakter te njejte, dhe ndodhet ne ne nje zone me destinacion teresisht tregetimi dhe sociale Zhurma eshte nje tingull i padeshiruar, niveli i zhurmes te mos i kaloje normat sipas udhezimit Nr.8

Ndikimet ne toke dhe erozioni i saj.

Kjo zone nuk ka predispozim per erozion. Disa ndikime ne toke: Ndikimet fizike te projektit me ndryshime topografike lokale dhe ne erozionin e tokes: Gjate shfrytezimit nuk pritet te kete ndryshime ne topografine lokale. Ne projekt eshte parashikuar nje radhe dhe drejtim i tille shfrytezimi, qe ne kombinim me masat e tjera suplementare si hapja e kanaleve te drenazhimit, sistemimin e truallit,shtrimin e nje pjese te saje me beton kane parandaluar erozionin.

Ndikimet ne ujerat nentokesore.

Nuk do te kete ndonje ndotje nga lende helmuese pasi ato nuk jane te pranishme

Ndikimet ne flore dhe faune.

Zona ne fjale pritet nga nje zhvillim i pasur i flores dhe i faunes. Vete natyra e aktivitetit bene qe ndikimi ne flore te mos kete. Sidoqofte masat zbutese gjate veprimtarise do te kihen ne konsiderate.

Ndikime te tjera indirekte.

Gjate ushtrimit te aktivitetit nga subjekti te do te kete ndikime te pakta ne trafikun rrugor, ndersa ne trafikun ajror, hekurudhor dhe lumor nuk do te kete ndikim te drejtperdrejt. Objekti lidhet me rrugen kryesore nacionale Vlore - Orikum. Transporti i materialeve do te behet nepermjet rrugeve nacionale .

PERMBLEDHJE E EFEKTEVE KRYESORE QE NDIKOJNE NE MJEDIS.

Gjate periudhes se shfrytëzimit shfaqen keto efekte:

- a) Ndotja e ajrit ne nivele teper te ulta nga mjetet qe do hyjne e dalin ne territorin e objektit
- b) Konsumimi i energjise elektrike dhe i ujit per konsum.
- c) Ne shtimin ne nivele teper te ulta te ujerave te ndotura urbane, (nga e larja e pastrimi), te cilat do te derdhen ne rrjetin e kanalizimeve te kesaj zone .

Efektet kryesore pozitive.

Gjate funksionimit shfaqen keto efekte pozitive:

- a) Do te ndikojë ne rritjen e ekonomisë
- b) Aktiviteti që do të kryej subjekti nuk do të shkaktojë ndotje të tokës, pasi nuk ka dhe as nuk do të ketë shkarkime në mjedis të hapur.
- c) Krijimi i mjediseve të gjelberuara.
- d) Gjate punës, ujërat urbane nuk do të paraqesin një shqetësim dhe problem mjedisor, pasi ato derdhen në kanalizime.

MASAT ZBUTESE.

Eshtë sistemuar sheshi, rruga hyrëse dhe rrugicat brenda objektit janë të sistemuara duke evituar kështu pluhurin, trafikun, erozionin, etj. si rezultat i qarkullimit të automjeteve dhe reshjeve. Ndonjë mbetje që do të gjenerojë, të ngurtat që dalin nga linja industriale do të depozitohen në vendin e caktuar nga bashkia. E rëndësishme është të evitohet depozitimi i tyre në vende të pajluara, (në kazanet e mbetjeve urbane të zonës) por ato të terhiqen nga firma e licensuar. Furnizimin me ujë, subjekti e ka bërë duke marrë atë nga rrjeti egzistues i zonës, gjithashtu ka edhe një depozitë të vecantë e cila është në gadishmeri për tu shfrytëzuar për rastet e avarie apo të emergjencës sic është rasti i renies së zjarrit.

Ujërat e zeza dhe të bardha grumbullohen në gropë septike dhe pastaj derdhen në rrjetin e kanalizimeve të kësaj zone.

Furnizimi me energji elektrike është realizuar me anë të linjës elektrike në përputhje me kushtet që ka përcaktuar Drejtoria përkatëse e OSHEE.

Për parandalimin e ndikimeve negative në shëndet e në mjedis që mund të lindin gjatë operacioneve të ndryshme të punës, ku ushtron veprimtarinë subjekti, do të ketë parasysh dhe të respektojë kërkesat e Rregullores Nr.1, datë 15.03.2006 "Për parandalimin e ndikimeve negative në shëndet e në mjedis", ku administratori do të marrë masa kryesore sic janë :

1. Subjekti do të zbatojë kërkesat e Lejes Mjedisore si dhe normat e standardet që kanë të bëjnë me mbrojtjen e mjedisit dhe shëndetit nga ndikimet negative të veprimtarisë.
2. Subjekti do të zbatojë të gjitha normat higjieno sanitare si për mjedisin e brendshëm, mjedisin e jashtëm dhe cilësinë e ujit
3. Subjekti do të sigurojë zbatimin e masave që parandalojnë ndotjen e mjedisit dhe shkarkimet mbi normën e lejuar për ajrin, për ujin dhe për tokën, pakesimin dhe riperdorimin e mbetjeve që gjeneron veprimtaria, kthimin e vendit në kushte të kënaqshme mjedisore pas përfundimit të veprimtarisë si dhe respektimin e kërkesave dhe të kushteve të Lejes Mjedisore të Lëshuar nga AKM-ja

Për mbrojtjen e cilësisë së ajrit:

Objekti gjatë kohës do të lajë mjedisin përreth, një deri dy here në ditë për të reduktuar çlirimet e pluhurave.

Subjekti do te administroje mbetjet qe gjenerohen nga veprimtaria e prodhimit, duke marre masa si me poshte:

Mbetjet do te largohen çdo dite dhe te dergohen ne vendgrumbullimet e percaktuara nga Bashkia.

Furnizimi me lende te pare dhe transporti i produkteve te prodhuara do te behet ne oret me trafik te pakesuar.

Do te pastrohen menjehere rrjedhjet, derdhjet, pikimet qe mund te shkaktojne automjetet gjate transportit, per te parandaluar ndotjen e tokes.

Per uljen e niveleve te zhurmave:

Do te respektohen standardet e normativat per nivelin e zhurmave te lejuar sipas standartit te BE-se ; 55 Laeq /Diten dhe 35 Laeq /Naten, por naten nuk punohet.

I gjithë personeli do te eshte trajnohet nga specialistet perkates te subjektit per menyren e veprimit ne rast aksidentesh, kordinimit te operacioneve dhe nderhyrjes efikase.

Punonjësit janë udhëzuar të bejnë një përdorim të duhur të ujit të pijshëm dhe energjisë elektrike. Ata janë të përdorim të kujdesshëm për një përdorim sa më të përshtatshëm të këtyre dy burimeve.

RREZIKU PER AKSIDENTE.

Zbatimi i ketij projekti nuk do te sjelle rrezikshmeri per aksidente, duke qene se nuk do te kete mbajtje ose perdorim te substancave te rrezikshme. Kujdes i duhet kushtuar mbrotjes nga rryma eletrike. Ne rast se do te kete ndonje derdhje te lendeve: si hidrokarbure apo lubrifikante nga automjetet e transportit, do te merren masa per pastrimin e saj dhe dergimin ne vendin e caktuar nga vete subjekti e me pas te evadohen nga subjekti privat i licensuar per kete veprimtari.

Sigurimi teknik dhe mbrojtja ne pune.

Objekti eshte i ndertuar me planimetri te rregullt dhe ka respektuar kriteret teknike per funksionimin normal te tij. Ai ka siperfaqe te mjaftueshme per kryerjen e proceseve te levizjes se mjeteve, shkarkimeve te lendes se pare e materialeve, magazinimin, perpunimin dhe sistemimin e tyre ne sektore te vecante , per parkim, dhomat higjenike, dhomat e zhveshjes, etj. Jane ndertuar dhe funksionojne WC . Rrjeti elektrik i objektit eshte bere i ri.

MONITORIMI I NDIKIMIT NE MJEDIS TE INSTALIMIT.

Monitorimi i burimeve natyrore, ajrit, ujit, tokes, derdhjeve urbane etj, kryhet sipas disa kriterëve shkencore persa i perket vrojttimeve, mbledhjes dhe analizave te mostrave. Ai synon ne mbledhjen e te dhenave per te vrojtuar dhe parashikuar rolin e faktorit njeri dhe natyror ne ndryshimet e mjedisit, ku ai eshte aktiv.

Monitorimi eshte detyre e investitorit per pikat ç1, ç 2, ç 5, ç 6, ç 7, ç 8 te ligjit "Per monitorimit e mjedisit ne RSH", kreu III, pika 10.

Keto te dhena te dergohen prane AKM-se dhe ARM-se Vlore sa here qe do te percaktohet ne Lejen e Mjedisit .

REKOMANDIME

- a. Dyshemja te jete e shtruar e niveluar, dhe e izoluar nga lageshtira pasi pajisjet punojne me energji eletrike.
- b. Mbeturinat do te krijohen gjate punes te grumbullohen, transportohen dhe depozitohen ne vendin e caktuar nga Komuna.
- c. Nderhyrjet ne rrjetin e infrastruktures te kryhen me lejen e institucioneve perkatese.
- d. Subjekti do te ushtroje veprimtarine prodhim uji te pishem dhe pije jo alkalike dhe nuk do ti ndryshohet qellimi.
- e. Te mbaje paster e te pastroje ambjentin brenda godines e jashte saj.
- f. Furnizimi me energji te behet sipas projektit dhe miratimit te OSHEE.
- g. Ne te gjitha repartet e permendura te vendosen kosha per grumbullimin e mbetjeve te ngurta .
- h. Te mbahet nen kontroll ndricimi brenda linje se prodhimit dhe perreth (vendosja e instalimeve te ndricimit).
- i. Te mbahen nen kontroll instalimet ne nderteses dhe jashte saje: si pompat e ujit, instalimet energjetike, etj per te mos shkaktuar ndotje mjedisore.
- j. Subjekti me aktivitetin e tij Prodhim uji dhe pije jo alkalike te respektoj detyrimet qe percaktohen ne Lejen Mjedisore te miratuar nga AKM-ja.

Konkluzione

Nga sa eshte verifikuar dhe matur ne vend dhe qe pasqyrohet ne kete raport te Vleresimit te Ndikimit ne Mjedis te veprimtarise se mesiperme rezulton se ushtrimi i ketij aktivitetit behet konform te gjitha rregullave te sipermarrjes se lire te biznesit privat vendas. Ne materialin e mesiperme shihet qarte se ky eshte nje ndikim minimal dhe pothuajse i paperfillshem por gjithsesi kompania eshte e ndergjegjishme se sado minimal ky ndikim duhet te miremenaxhohet dhe te behen prepjekje teknike per te bere kete ndikim me vlere zero.

Subjekti me aktivitet “Prodhim dhe ambalazhim uji dhe pijeve jo alkalike” do ta ushtroje veprimtarine ne perputhje me legjislacionin shqiptar ne fushen e mbrojtjes se mjedisit dhe do te investoje per permiresimin e mjedisit, punes dhe do te mirepresesi cdo sygjerim ne te mire te cilesise se punes, si dhe aktiviteti do te beje te mundur zbutjen e papunesise ne kete zone, duke bere punesuar nje pjese te mire te banoreve te kesaj zone.