

KONSULTIMI ME PUBLIKUN

GRUMBULLIMI DHE DIFERENCIMI I MBETJEVE TE NGURTA URBANE



Vendodhja: Fshati Sharre, Njesia Administrative Vaqarr, Bashkia Tirane.

PRILL 2017

Konsultim me publikun

TABELA PERMBLEDHESE

PARATHENIE

- 1. KUADRI LIGJOR**
- 2. QELLIMI DHE KARAKTERISTIKAT FIZIKE TE PROJEKTIT**
- 3. PROCESET DHE LINJA TEKNOLOGJIKE**
- 4. PERSHKRIMI I RAJONIT KU ZHVILLOHET AKTIVITETI**
- 5. VLERSIMI I NDIKIMEVE NE MJEDIS**
- 6. MASAT E PROPOZUARA PER MBROJTJEN E MJEDISIT**

PARATHENIE

Raporti i Vleresimit te Ndikimit ne mjedis hartohet per projektin "Grumbullimi dhe Seleksionimi i Mbetjeve te Ngurta Urbane" me qellim pajisjen me Vendim Paraprak sipas legjislacionit ne fuqi. Qellimi i Vleresimit te Ndikimit ne Mjedis eshte studimi paraprak i zones ku shoqeria kerkon ngritjen e intalimit. Per kete aktivitet shoqeria do te permbushe te gjitha kerkesat e vendosura nga institucionet perkatese si dhe paisja me licensat e domosdoshme. Objekti i Grumbullimit dhe Diferencimit te Mbetjeve te Ngurta Urbane eshte planifikuar te ndertohet ne fshatin Sharre, Njesia Administrative Vaqarr, Bashkia Tirane, zona kadastrale 3321, indeks harte K-34-100-(25-C). Projekti do te zhvillohet nga shoqeria "Meg Albania" sh.p.k me administratore Z. Kamber Elezi. Parashikohet qe sipas kontratave me furnizuesit te perpunohet 1(nje) ton/dit mbetje te ngurta urbane, ku nga ky 1(nje) ton mendohet se mund te marret 40% mbetje te riciklueshme kjo ne varesi te materialit qe na vjen ne impiant. Per grumbullimin dhe diferencimin e mbetjeve te ngurta urbane, per qellimet e percaktuara ne plan biznesin e hartuar, jane kryer punime ndertimore dhe jane instaluar makinerit e ndryshme ne te cilat do te kryhen proceset e diferencimit te mbetjeve te ndryshme urbane si plastika, qelqi, metalet dhe lendet organike .

Lendet e para te aktivitetit te grumbullimit dhe diferencimit te mbetjeve te ngurta urbane:

Makinerite nepermjet te cilave kryhen proceset e diferencimit te mbetjeve te ngurta urbane:

- Presa (shtypjen e materialeve te riciklueshme per te reduktuar vellimin)
- Transportieret (per trsansportin e mbetjeve drejt bokseve te impiantit)

Mbetjet e ngurta urbane :

- Plastika
- Letra
- Metali
- Qelqi
- Lendet organike

Lendet ndihmese:

- Energjia elektrike (per venien ne pune te makinerive)
- Uji (vetem per nevoja higjeno-sanitare)

Kompania zhvilluese

Projekti "Grumbullimi dhe diferencimi i mbetjeve te ngurta urbane "zhvillohet nga shoqeria "Meg Albania"sh.p.k me administrator z. Kamber Elezi dhe NIPT K89721201V, me seli ne Gjirokaster, Kelcyre, ndertese 3-kateshe, 5 metra larg nga Posta. Objekti i veprimtarise se kesaj shoqerie eshte shtrire ne fushen e drejtimit te qendrave te grumbullimit te mbeturinave, drejtimin e impianteve, aktivitete drejtimi i impianteve, aktivitete drejtimi dhe keshillimin e sherbimeve dhe impianteve per riciklimin e mbeturinave. Prodhimin dhe tregetimin e impianteve per asgjесimin e mbeturinave dhe mbetjeve te riperdorueshme. Aktivitete te promovimit publicitar. Germime dheu me punime eventuale, ndertime rrugore, etj.

1. KUADRI LIGJOR

Vleresimi i ndikimit ne mjedis eshte procesi qe kryhet per vleresimin e pergjithshem te ndikimeve te rendesishme negative, te drejtperdrejta ose jo, ne mjedis, nga projekti i propozuar. Per hatimin e ketij raporti mbeshtetemi ne legjislaionin shqipetar, nje kuader legjislativ dhe rregullues ne perputhje me standardet e BE-se eshte ne vazhdimesi.

Ne vijim te raportit do te njihemi me ligjet baze te cilat detyrojne me forcen ligjore mbrojtjen e mjedisit. Subjeti zhvillues eshte ne zbatim te hapave ligjore.

- Ligji Nr. 10431, date 09.06.2011 "Per mbrojtjen e mjedisit" i ndyshuar
- Ligji Nr. 10440, date 23/01/2003 "Per vleresimin e ndikimit ne mjedis"
- Ligji Nr. 12/2015 date 26.2.2015 Per disa ndryshime ne ligjin nr. 10 440, date 7.7.2011, "Per vleresimin e ndikimit ne mjedis"
- Ligji Nr. 10448, date 14/07/2011 "Per lejet e mjedisit",
- Ligji Nr.8897, date 16/052002 "Per mbrojtjen e ajrit nga ndotja"
- Ligji Nr.9774, date 12/07/2007 "Per vleresimin dhe administrimin e zhurmes ne mjedis"
- Ligji Nr.9010, date 13/02/2003 "Per administrimin mjedisor te mbetjeve te ngurta"
- Ligji Nr.9587, date 20/07/2006 "Menaxhimin e integruar te burimeve ujore "
- Ligji Nr. 10081, date 23.02.2009 "Per licencat, autorizimet dhe lejet ne Republiken e Shqiperise", ndyshuar me ligjin nr.10.137, date 11.05.2009.
- Ligji Nr. 8405, date 17/09/1998 "Per urbanistiken" ndryshuar me ligjet Nr. 8453, date 04/02/1999 dhe Nr.8991, date 23/01/2003 dhe Nr.8682, date 07/112000"
- Ligji Nr. 8652, date 31/07/2000 "Per organizimin dhe funksionimin e qeverisjes vendore."
- Ligji Nr. 9244, date 17/06/2004 "Per mbrojtjen e tokes bujqesore"

Vendime te Keshillit te Ministrave (VKM) dhe udhezime

- VKM Nr.249, date 24.04.2003 "Per miratimin e dokumentacionit per leje mjedisore dhe te elementeve te lejes mjedisore"
- VKM Nr.268, date 24.04.2003 "Per certifikimin e specialisteve, per vleresimin e ndikimit ne mjedis dhe te auditimit mjedisor."
- VKM Nr.805, date 4.12.2003 "Per miratimin e listes se veprimtarive qe ndikojne ne mjedis, per te cilat kerkohet Leje Mjedisore.
- VKM Nr.24, date 22.01.2004 "Per veprimtarine e inspektoriatit te mjedisit"
- VKM Nr.177, date 31.03.2005 "Per normat e lejuara te shkarkimeve te lengeta dhe kriteret.
- VKM Nr.686, date 29.7.2015 per miratimin e rregullave, te pergjegjesive e te afateve per zhvillimin e procedures se vleresimit te ndikimit ne mjedis (vnm) dhe procedures se transferimit te vendimit e deklarates mjedisore.

Udhezim i Ministrit te Mjedisit Nr.3, date 17.08.2004 "Per miratimin e listes se veprimtarive, formatimin e aplikimit, dhe rregullat e procedurat e dhenies se pelqimit dhe autorizimit mjedisor nga ARM.

Rregullore e Ministrise se Mjedisit Nr.1, date 17.08.2004 "Per pjesemarrjen e publikut ne procesin e vleresimit te ndikimit te mjedis."

Udhezimi i Ministrit te Mjedisit Nr.5, date 28.12.2007 "Per tarifat e sherbimit per Leje Mjedisore.

Udhezimi Nr.6, date 27.12.2006 "Per miratimin e metodologjise se vleresimit paraprak te ndikimit ne mjedis te nje veprimtarie."

Udhezim i Nr.2, date 21.05.2007 "Per miratimin e listes se veprimtarive me ndikim ne mjedis, menyren e aplikimit dhe rregullat e provedurat e dhenies se autorizimit dhe pelqimit mjedisor nga Agjencite Rajonale te Mjedisit."

Udhezim i Ministrit te Mjedisit Nr.1, date 07.01.2008 "Per dokumentacionin e domosdoshem per te kerkuar leje mjedisore.

Urdher i Ministrit te Mjedisit, Nr.429, date 17.11.2009 "Per rregullat dhe procedurat per pajisjen me leje mjedisi ne kuader te Qendres Kombetare te Licensimit.

Gjate vitit 2011, jane miratuar edhe tre ligje te rendesishme per mjedisin:

Ligji Nr. 10431, date 09.06.2011 "Per mbrojtjen e mjedisit"

Ky ligj eshte plotesisht i perafruar me Direktiven 2004/35/KE te Parlamentit Europian dhe Keshillit, date 21 Prill 2004 "Mbi pergjegjesite mjedisore, parandalimin dhe riparimin e demeve te mjedisit" te ndryshuar"

Ligji Nr.10440, date 07.07.2011 "Per vleresimin e ndikimit ne mjedis"

Ky ligj eshte perafruar plotesisht me Direktiven 85/337/KEE te Keshillit, date 27 Qershor 1985 "Mbi vleresimin e efekteve te projekteve publike dhe private ne mjedis", te ndryshuar.

Ligji Nr. 10448, date 17.07.2011 "Per Lejet e Mjedisit" Ky ligj eshte perafruar plotesisht me

Direktivat:

2008/1/KE e Parlamentit Europian dhe Keshillit e 15 janarit 2008 "Mbi kontrollin dhe parandalimin e integruar te ndotjes", e ndryshuar

Direktiven 2001/80/KE e Parlamentit Europian dhe Keshillit e 23 Tetorit 2001 "Mbi kufizimin e shkarkimeve te disa ndotesve ne ajer nga instalimet e medha me djegie"

Te tre keto ligje nuk kane hyre ende ne fuqi pasi eshte duke u pergatitur aktet e nevojshme nenligjore. Keto tre ligje hyjne ne fuqi ne Shkurt te vitit 2013

Raporti i VNM-se

Mbi bazen e ketyre percaktimeve ligjore te mesiperme, te Ligjin nr. 10440, date 07/07/2011 "Per vleresimin e ndikimit ne mjedis", shtojca 2 per veprimtarite qe i nenshtrohen procesit te permbledhur te VNM, pika 11.b, ky aktivitet do ti nenshtrohet Vleresimit Paraprak te Ndikimit ne Mjedis.

2. QELLIMI DHE KARAKTERISTIKAT FIZIKE TE PROJEKTIT

Mbetjet urbane te ngurta dhe trajtimi i tyre

Mbetjet urbane te ngurta mbeten nje problem serioz dhe si te tilla duhet te menaxhohen ne menyren e duhur. Sipas Organizates Boterore te Shendetit (WHO), termi “mbetje e ngurte” aplikohet per materialet e hedhura dhe te padeshiruara te cilat vijnë nga banesat, bizneset, fshirja e rrugeve si dhe aktiviteti agrar. Prodhimi i mbetjeve rritet me rritjen e popullsise dhe zhvillimin ekonomik. Nje menaxhim jo i duhur i mbetjeve te ngurta urbane perben nje rrezik si per shendetin e njerezve ashtu edhe per mjedisin. Megjithate tashme dihet se menaxhimi i duhur i mbetjeve mbron shendetin e njerezve dhe mjedisin, ndihmon ne mbrojtjen e burimeve natyrore dhe ndikon drejteperdrejte ne ndryshimet klimaterike. Mbetjet e ngurta mund te menaxhohen nga nje seri aktivitetesh qe perfshijne, parandalimin e mbetjeve, riciklimin, kompostimin, kontrollin e zjarreve apo landfill-et. Sipas rregulloreve te mbrojtjes se mjedisit, ndertimi i landfill-eve percaktohen ne dy faza; planifikim dhe funksionim. Percaktimi sipas rregullave ne fazen e planifikimit perfshin marrjen e aprovimit per nje landfill te ri ose zgjerimin e nje landfill-i ekzistues. Sa i perket fazes se funksionimit, rregullat percaktojne nje skeme te re per reduktimin e mbetjeve dhe menaxhimin e tyre (EPA 95/85, 1996). Objektivi kryesor mbetet reduktimi i sasise se mbetjeve sa me shume qe te jete e mundur si dhe depozitimi dhe trajtimi i tyre ne menyren me ekologjike te mundshme.

Hapat dhe metodat e kerkuara, zhvillohen sipas nje rendi logjik dhe kronologjik qe prezantohet ne konceptin e menaxhimit te integruar te mbetjeve (Orlescu, 2008; Daescu, 2006). Sfida kryesore gjate menaxhimit te nje landfill-i eshte adresimi i shqetesimeve mjedisore duke zbatuar standartet mjedisore te aprovuara (EPA 95/85, 1996).

- parandalimi i ndotjes se ujit,
- parandalimi i ndotjes se ajrit,
- promovimi i ruajtjes dhe menaxhimit te tokes ne menyre te pergjegjshme,
- parandalimi i rreziqeve,

Tipet e mbetjeve qe grumbullohen ne nje landfill percaktojne dhe ndotesit potenciale qe mund te shfaqen si dhe rrezikun mjedisor te mundshem ne kete rast.

Grumbullimi dhe diferencimi i mbetjeve te ngurta urbane nga shoqeria “Meg Albania” e cila eshte nen administrimin e z. Kamber Elezi ka per qellim grumbullimin e mbetjeve te ngurta urbane qe prodhohen nga banoret e qytetit Tiranes dhe zones perreth, diferencimin e tyre ne saje te perberjes qelqi, plastika, letra, metali dhe lende organike, dhe transportin e ketyre mbetjeve drejt firmave te riciklimit. Lendet organike qe vecohen nga diferencimi depozitohen ne landfillin e Shares per tu trajtuar me tej me metoden e dekompozimit. Kjo shoqeri nepermjet grumbullimit, diferencimit dhe transportit te mbetjeve drejt firmave te riciklimit, ofron reduktimin e vellimit te mbetjeve te ngurta urbane qe do te trajtoheshin ne landfillin e Sharres, riperdorimin e plastikave, qelqit, kartonit dhe metalit duke nxitur metoden e riciklimit, reduktimi i sasise dhe shkarkimeve toksike te mbetjeve. Grumbullimi, diferencimi dhe transporti i mbetjeve urbane drejt firmave te riciklimit eshte nje prej metodave me te mira per trajtimin e mbetjeve urbane duke ndikuar pozitivisht ne reduktimin e siperfaqeve te medhja toke, te cilat do te perdoreshin per ndertimin e landfilleve per trajtimin e tyre.

Permendim gjithashtu se keto metoda trajtimi ndikojne pozitivisht ne rritjen e jetegjatesise se landfillit te Sharres duke reduktuar nje sasi te madhe mbetjesh qe do te trajtoheshin ne te.

Nje synim tjeter eshte te percaktoje e rekomandoje masat teknike organizative per zbutjen e ndikimeve negative qe mund te krijohen gjate zhvillimit te aktivitetit.

Per te realizuar respektimin e mjedisit dhe per te ulur ndikimin e impaktit ne mjedis, administratori z. Kamber Elezi, ka bere nje pune te kujdesshme kerkimore, ne menyre qe te mos shkaktoje probleme tek banoret dhe mjedisi perreth. Gjithashtu jane siguruar metoda dhe pajisje bashkohore per zhvillimin e aktivitetit.

Ky projekt pritet te kete mjaft aspekte pozitive ne;

- Reduktimi i sasise dhe shkarkimeve toksike te mbetjeve
- Riperdorimin e mbetjeve te riciklueshme
- Reduktimin e vellimit te mbetjeve te ngurta urbane qe do te depozitoheshin ne landfillin e Sharres.
- Rritjen e jetegjatesise se landfillit te Sharres duke depozituar ne te vetem mbetjet me natyre organike.
- Perfitime ekonomike
- Permiresim i gjendjes mjedisore.
- Shtim i mundesive te punesimit.

Shoqeria ka nje siperfaqe sheshi prej 8000 m² brenda te cilit do te kemi:

- Vendi i depozitimit te mbetjeve te ngurta urbane.
- Vendi i seleksionimit te mbetjeve te ngurta urbane.
- Ambjentet higjeno-sanitare.
- Ambjentet e zyrave.

Impianti i seleksionimit sherben per seleksionimin dhe rekuperimin e materialeve te riciklueshme si plastika, letra, qelqi dhe metale.

Per zbatimin e ketij projekti do te kryhen keto procese:

1. Do te kryhet transportimi i mbetjeve te ardhura ne landfillin e Sharres, ne luginen e seleksionimit nepermejt transportierit me kater pozicione seleksionimi.
2. Materialet e riciklueshme do te seleksionohen nga operatoret e seleksionimit dhe do te vendosen sipas tipologjise se tyre ne bokset e impiantit.
3. Prej bokseve te impiantit, nepermjet mjetit ngarkues do te ngarkohen ne transportierin e preses e cila do te beje te mundur presimin dhe reduktimin volumetrik te mbetjeve.
4. Nga pajisja e presimit mbetjet e presuara do te paketrohen dhe do te transportohen drejt firmave te riciklimi me te cilat shoqeria "Meg Albania" do te lidhe kontratat perkatese.
5. Mbetjet me natyre organike do te depozitohen ne landfillin e Sharres per t'ju nenshtruar procesit te dekompozimit.

Sipas kontratave me furnizuesit parashikohet qe te perpunohen 1(nje) ton/ dit mbetje, Ku nga ky 1(nje) ton mendohet se mund te dalin 40% mbetje te riciklueshme kjo ne varesi te materialit vjen ne impiant.

3. PROCESET DHE LINJA TEKNOLOGJIKE



Pamje nga impianti i grumbullimit dhe diferencimit te mbetjeve te ngurta urbane.

Pershkrimi i procesit teknologjik

1- Stacioni i transferimit te mbetjeve urbane

Proceset teknologjike qe ndjek kompania "Meg Albania" sh.p.k, per diferencimin e mbetjeve urbane duke prodhuar lende te pare ricikluese jane te ndara sipas ketyre hapave :

- ✓ Peshimi i mjeteve te cilat transportojn mbetje urbane, nga kompanit e pastrimit (NJQV-te) drejt subjektit "Meg Albania" sh.p.k
- ✓ Çekimi i hyrje-daljeve te ketyre automjeteve, duke i pasqyruar ne sistemin databasete kompanise "Meg Albania" sh.p.k duke monitoruar situaten.
- ✓ Shkarkimi i mbetjeve ne Stacionin e Transferimit
- ✓ Diferencimit dhe paisja e mjeteve me flet-dalje, ku pasqyrohet dhe sasia e mbetjeve te shkarkuara (dokumentat e transferimit te mbetjeve).
- ✓ Mbetjet me ane te nje eskavatori dhe vinçi te vogel merren dhe hidhen ne makinerine e diferencimit te mbetjeve, e cila funksionon me ane te energjise elektrike.

Procesi teknologjik qe kryen kjo paisje eshte :

1. Mbetjet hidhen ne nje distributorne forme hinke, i cili me ane te vibrimeve heq papastertite (grimca me granulometri te vogel, dhera, rere, metale te vogla, etj).
2. Me pas mbetjet transportohen me ane te disa transportiereve drejt bokseve te seleksionimit.
3. Diferencimi i mbetjeve nga punetoret realizohet me ane te bokseve me volum 1 m³.Stafi i punetoreve ne procesin e diferencimit do te jete i perbere nga 14 persona, te kualifikuar.
4. Me pas mbetjet e diferencuara kalojne ne procesin e presimit, e cila perbehet nga nje makineri presuese dhe sherben per te ulur volumin e mbetjeve dhe lidhjen e tyre sipas produkteve te caktuara (Plastik, Leter, Karton, metale, etj) duke krijuar produkte me volume te caktuara.
5. Produkti i prodhuar kapet me ane te vinçave te vegjel dhe ngarkohet ne automjetet e transportit me destinacion Bizneset e Riciklimit.
6. Mbetjet organike grumbullohen ne nje pike te caktuar me ane te nje eskavatori te vogel, ku pastaj ngarkohen dhe transportohen ne Stacionin e Kompostimit (Landfilli i Sharres)

7. Fraksionet e Qelqit grumbullohen ne nje vend te caktuar te aktiviteti dhe me pas transportohen ne Biznesin e Riciklimit.
8. Mbetjet e tjera te dala nga procesi i diferencimit te cilat nuk mund te riciklohen,grumbullohen dhe transportohen me ane te kamioneve ne vendepozitimin e mbetjeve ne landfillin e Sharres.

Pajisjet teknologjike qe perdoren ne Stacionin e Transferimit dhe Diferencimit te Mbetjeve

1. Linja e diferencimit te mbetjeve
 - Sillosi i marrjes se mbetjeve (tanxha)
 - Transportieri i seleksionimit te mbetjeve urbane (ndarja e mbetjeve behet nga punonjesit te cilet i ndajne ato ne 14 bokse).
 - Presa qe sherben per presimin e mbetjeve

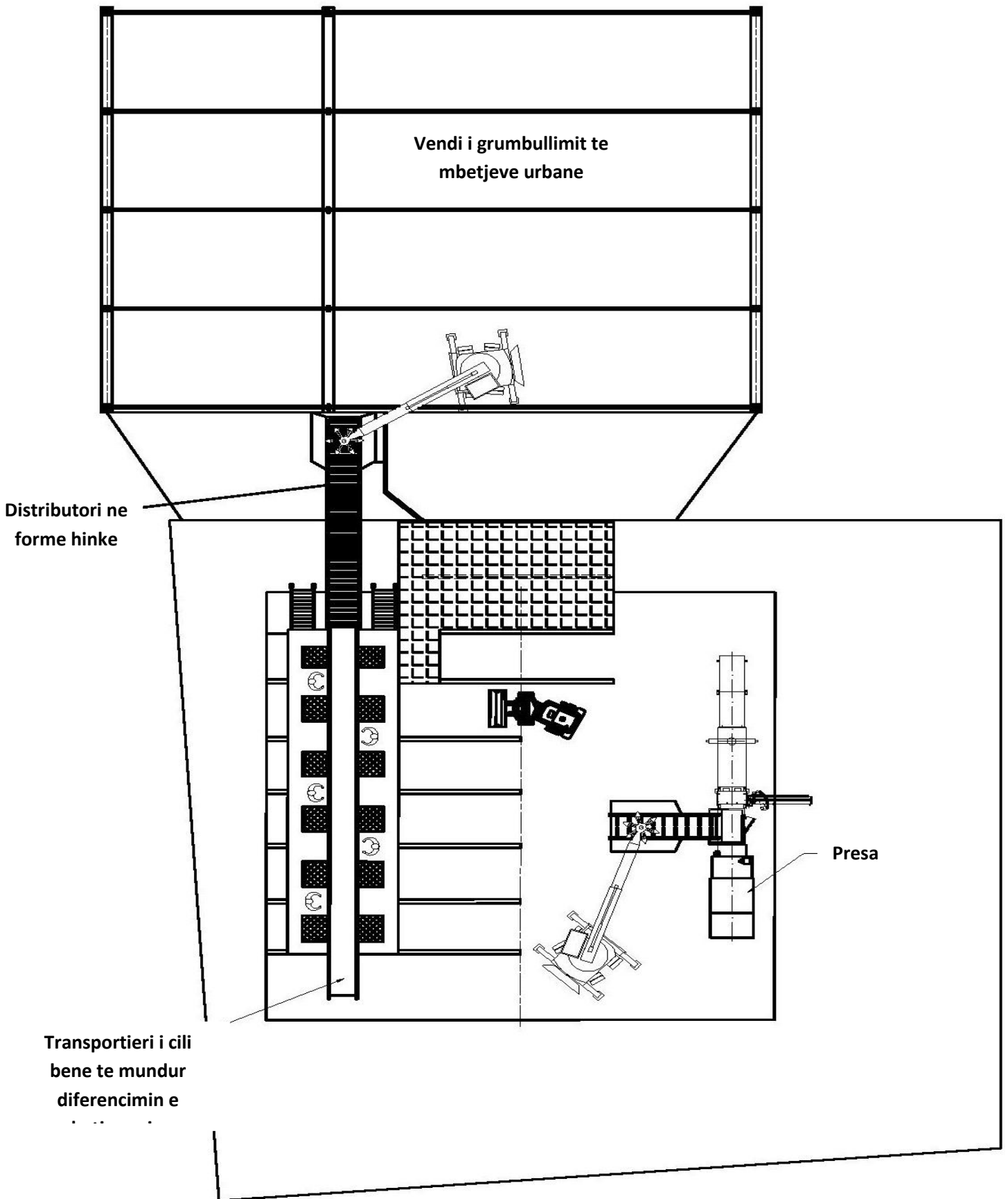
Mbetjet e pariciklueshme dhe organike nepermjet transportieri kalojne ne kontenierin e perbashket ku me pas nepermjet makinerive teknologjike te transportit dergohen vendepozitimin e mbetjeve urbane te Bashkise se Tiranes (Landfillin e Sharres).

Aktiviteti per grumbullimin dhe diferencimin e mbetjeve zhvillohet ne nje kapanon me siperfaqe te pergjithshme 8000m² (shif planvendosjen).

I gjithë procesi i transferimit te mbetjeve realizohet nepermjet mjeteve te transportit (mjeteve teknologjike)

Ne objekt do te instalohet peshorja per peshimin e mjeteve te transportit bashke me mbetjet urbane.

Skema teknologjike e impiantit te grumbullimit dhe diferencimit te mbetjeve urbane.



Lista e mbetjeve qe do te diferencohen nga shoqeria “Meg Albania” sh.p.k

- 04 02 10 Lende organike te dala nga produkte natyrore (p.sh. dhjamra, dyllra)
- 15 01 Ambalazhe (duke perfshire mbetjet e paketuara urbane)
- 15 01 01 Mbetje ambalazhi letre dhe kartoni
- 15 01 02 Mbetje ambalazhi plastike
- 15 01 03 Mbetje ambalazhi druri
- 15 01 04 Mbetje ambalazhi metalike
- 15 01 05 Mbetje ambalazhi te perbera
- 15 01 06 Mbetje ambalazhi
- 15 01 07 Mbetje ambalazhi qelqi
- 16 01 19 Plastika
- 16 01 20 Qelq
- 17 02 Dru, qelqe dhe plastika
- 17 02 01 Dru
- 17 02 02 Qelqe
- 17 02 03 Plastike
- 17 04 Metale (perfshi dhe aliazhet e metaleve)
- 19 05 01 Fraksione te pakompostuara te mbetjeve urbane dhe mbetjeve te tjera te ngjashme
- 20 01 08 Mbetje te biodegradueshme nga kuzhinat dhe mensat
- 20 01 25 Vajra dhe dhjamra ushqimore
- 20 01 39 Plastik
- 20 01 40 Metalet
- 20 02 01 Mbetje te biodegradueshme
- 20 03 Mbetje te tjera urbane
- 20 03 01 Mbetjet e perziera urbane
- 20 03 02 Mbetje nga tregjet
- 20 03 03 Mbetje nga pastrimi i rugeve
- 20 03 99 Mbetjet urbane te paspecifikuara



Vendi i grumbullimit te mbetjeve urbane.



Bokset dhe transportieri ne te cilat behen diferencimi i mbetjeve sipas perberjes se tyre.



Transportieri i cili dergon mbetjet e diferencuar per t'ju neneshtuar procesit te diferencimit

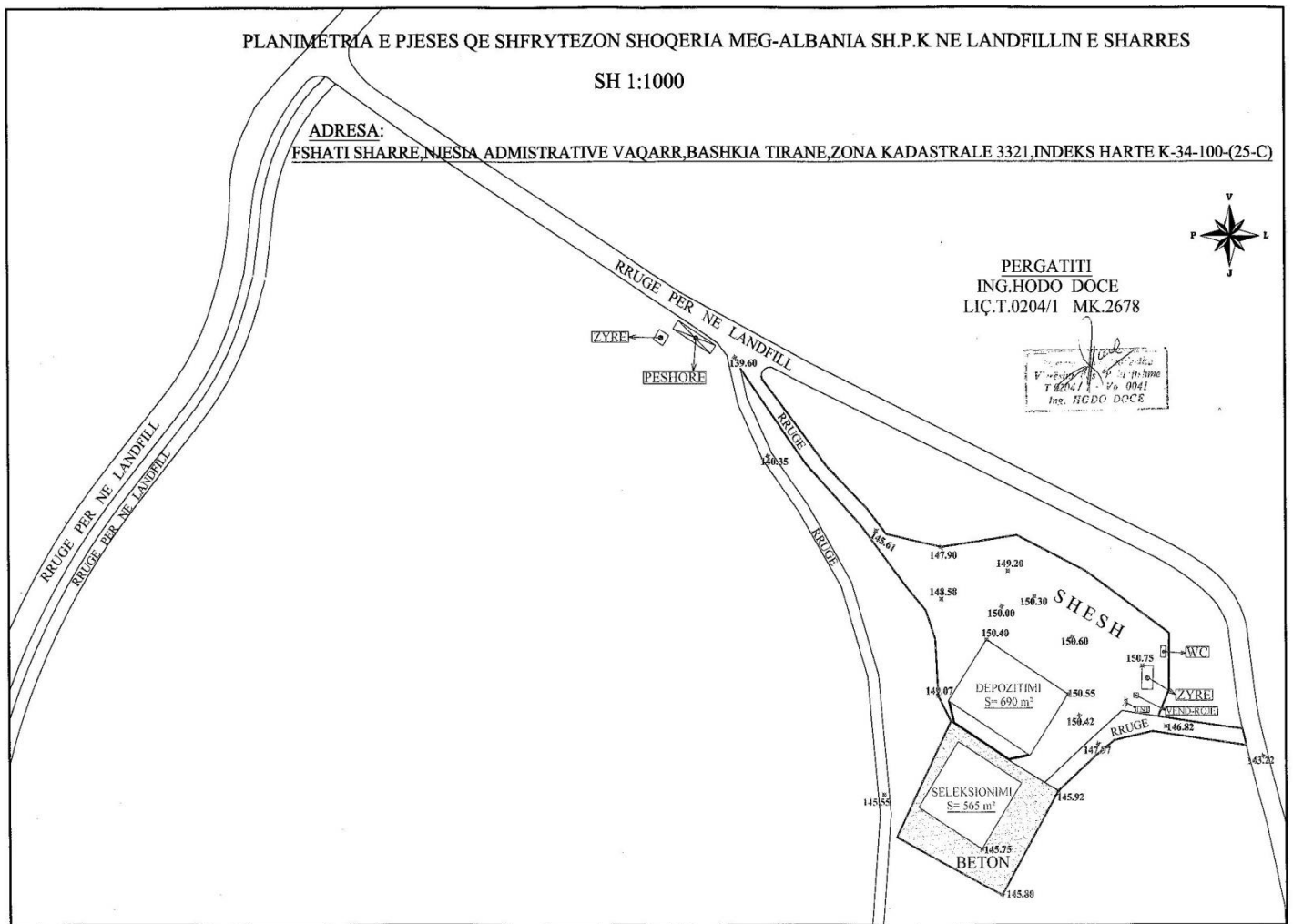


Gabina elektrike ,ambjentet e zyrave dhe ambjentet higjeno-sanitare



Makinertit te cilat kryejne transportin e mbetjeve i te diferencuara brenda ambjenteve te aktivitetit

Paketa me ane te ciles behet komandimi elektrik i impiantit te diferencimit te mbetjeve



4. PERSHKRIMI I RAJONIT KU ZHVILLOHET AKTIVITETI

Vendodhja: Objekti i grumbullimit dhe diferencimit te mbetjeve te ngurta urbane ndodhet ne fshatin Sharre, Njesia Administrative Vaqarr, Bashkia Tirane, zona kadastrale 3321, indeks harte K-34-100-(25-C).

Kordinatat e zones ku eshte instaluar impianti i grumbullimit dhe diferencimit te mbetjeve te ngurta urbane.

Pika	x	y
1	4396391.73	4574558.72
2	4396513.26	4574509.08
3	4396530.13	4574463.62
4	4396421.17	4574417.27
5	4396431.15	4574502.86

Vendodhja ne ortofoto e objektit ku do te kryhet aktiviteti i grumbullimit dhe seleksionimit te mbetjeve te ngurta urbane.



Fig. Foto nga zona e burimit dhe zona ku do te ndertohen repartet e perpunimit dhe ambalazhimit te ujit



Toka ne te cilen eshte instaluar impianti ndodhet ne pike strategjike pasi eshte larg zones se banuar lehtesisht e aksesueshme nga automjetet dhe trualli eshte i rrafshet. Kjo siperfaqe toke i eshte dhene ne perdorim Shoqerise "Meg-Albania" sh.p.k nga Bashkia e Tiranës.

Fig .Pozicionimi i truallit



Shtrirja Gjeografike

Landfill-i i Sharres pozicionohet rreth 7 km ne jug-perendim te qendres se Tiranës. Landfilli ndodhet rreth 400-500 m ne jug-perendim te fshatit te Sharres, pak vite qe nga funksionimi i tij, me ndryshimet demografike, zona rreth landfill-it u be nje zone e banueshme nga familjet, te cilat migruan ne Tirane. Keto banesa informale u ndertuan 200- 300 m larg landfill-it duke u rrezikuar me se shumti nga ndotja e shkaktuar nga shkarkimet ne landfill. Zona e Sharres eshte e ndare nga Tirana nga nje koder e ulet, kodra e Sharres, e cila ngrihet 250-300 m mbi nivelin e detit (amsl). Kjo koder ndan zonen e kapjes se ujrave siperfaqesore te basenit te Tiranës nga zona e Erzenit, ku shtrihet dhe landfill-i i Sharres. Duke qene se Sharra eshte landfill-i i vetem ne Tirane, ne perberjen e saj jo rralle here jane gjetur gjurme te mbetjeve jo-industriale, perfshire edhe mbetje spitalore. Kushtet kimike dhe mikrobiologjike te tokave dhe ujit kerkojne nje vleresim periodik dhe te detajuar

Ekosistemet, habitatet dhe peisazhi ekzistues

Karakteristikat, topografia, toka, ujrat dhe prania e njeriut bejne qe territori te popullohet me habitate te cilet nuk shquhen per vlera te vecanta dhe kane karakteristika tipike te habitatit te menaxhuar me intensitet pa ndonje impakt te dukshem per biodiversitetin. Zona klasifikohet ne habitatet tokesore te kultivuara dhe te menaxhuara. Vegjetacioni natyror eshte jo shume i pasur, kjo me shume per shkak te menaxhimit intensiv dhe pranise se njeriut se sa nga kushtet natyrore dhe klimaterike qe

karakterizojne zonen. Ne zonen e pa menaxhuar, ne vitet e fundit ka shfaqje te flores se ulet. Prania e bimes barishtore spontane zevendesohen nga bime arash te kultivuara ne token bujqesore. Gjithashtu menaxhimi intensiv i habitatit ka kushtezuar nje faun te varfer, gjysem te ulet.

Flora

Flora e zones perbehet nga bimesi mesdhetare ne formen e saj me te thjeshte. Praktikisht ne kete zone ne vitet e fundit ka shfaqje te flores se ulet, bimesi barishtore spontane te stines, bime arash te kultivuara ne toke bujqesore ushqim per kafshet dhe dru frutore. Zona per shkak te kushteve te vecanta te regjimit atmosferik, klimaterik gjeologjik eshte relativisht jo shume e pasur ne bimesi. Flora dhe fauna formojne ne system ekologjik teper kreativ dhe me vlera mjedisore. Bimesia ne shtrirjen vertikale eshte heterogjene duke filluar me bimesi te zones si shelig i rralle (Salix) dhe bimesi shkurore (Vitex Agrus Castus, Murizi), trendafili i eger (Rosa Canina) bimesi barishtore si gramioire te shumte grami (Cynodon Dactylon), xunkthi (Juncussp).

Fauna

Ne zonen ku do zhvillohet aktiviteti me te pranishem jane zogjte e llojeve te ndryshme, si mellenja, (Turdiac), kumria, harabelat (Gardelius e Gardelius spinus), dallendyshet. Takohen insekte e zvarranike te llojeve te ndryshme. Kafshet e egra ne kete territor mungojne.

Popullsia, klima, hidrologjia dhe infrastruktura ekzistuese

-Popullsia

Sipas censusit te vitit 2011, ne territorin e bashkise Tirane banojne 557,422 banore, ndersa sipas Regjistrimit Civil banojne 757,361 banore. Me nje siperfaqe prej 1,110.03 km², dendesia e popullise sipas te dhenave te Censusit eshte 502 banore/km² ndersa sipas Regjistrimit Civil, dendesia eshte 682 banore/km².

- Klima

Klima ne kete zone eshte e specifikuar si klime mesdhetare me nje vere te nxehte dhe te thate dhe me nje dimer relativisht te ftohte. Keshtu temperatura mesatare vjetore ne dimer per Tiranen eshte 15.3°C , ndersa ne vere kjo temperature rezulton 23.2°C , sasia mesatare vjetore e reshjeve rezulton rreth 1.247 mm/vit.

- Infrastruktura

Karakteristike e kesaj zone jane kryesisht ndertesat e banimit te cilat ndodhen ne nje largesi te konsiderueshme nga ky aktivitet. Zona ku eshte instaluar ky aktivitet eshte zone e rrethuar nga toka bujqesore. Por mund te themi qe eshte e zhvilluar infrastruktura rrugore e cila paraqitet ne gjendje relativisht te mire teknike. Kjo Infrastruktur rrugore eshte e sistemuar dhe permiresimi i saj ka ardhur si pasoj e ndertimit te landfillit te Sharres.

- Hidrologjia

Zonat me te rendesishme ujembajtese jane perroi i Sharres si dhe lumi Erzen.

Perroi i Sharres ne vetvete eshte totalisht i kondicionuar nga sasia e rreshjeve dhe per sasine me te madhe te kohes ka nje prurje te pa konsiderueshme.

Te kunderten reflekton lumi Erzen i cili hyn ne lumenjte e rendesishem te Shqiperise.

Ky lum rrjedh ne nje distance prej 1,4 km ne jug te fushes tone dhe ujrata e tij perdoren per vaditje dhe pirje ne zonat per rreth.

Fusha e Sharres lokalizohet ne nje zone e cila ne vetvete nuk paraqitet si zone ujembajtese. Kjo veti eshte pasoje e nenshtresave te zones ku shtrihet fusha jone.

Zona te rendesishme ujembajtese shtrihen ne jug te kesaj fushe prane depozitimeve te zhavoreve te lumit Erzen. Ne pergjithesi vlen te permendim se fenomenet e çrregullta pothuajse mungojne fare. Jane prezente ne disa zona fenomene te erozionit si dhe disa fenomene reshqitjesh te cilat nuk paraqesin problematike per fushen e Sharres. Vlen te permendet ketu se ne fushen e Sharres nuk kemi hasur ne fenomene gjeologjike te cilat mund te paraqesin konsequenca negative per qendrueshmerine e bazamenteve shkembore.

Tokat, kategoria e tokes dhe gjeologjia

Trualli i studiuar ne drejtim morfologjik bene pjese ne njesine morfologjike fushore dhe ndertohet nga prodhimet deluviale aluviale te Kuaternarit te cilat vendosen mbi shkembinj Molasik te Neogjenit.

Zona ne vleresim ndertohet nga depozitime e trajtuara si me poshte:

- Depozitimet e Kuaternarit;
- Depozitimet Molasike te Neogjenit(N_1^{3t});

Depozitimet e Kuaternarit: Depozitimet e Kuaternarit perfaqesohen nga depozitimet e facies proluviale, deluviale dhe aluviale. Kane perhapje ne gjithe zonen e studiuar dhe zhvendosen mbi depozitimet Mollasike-Suita_Mezesi. Kane trashesi qe varion nga 1.5 - 2.5 deri ne 6.5m.

Depozitimet proluviale jane formime sedimentare te formuara dhe te depozituara si shkak i veprimtarise se lumit te Lanes. Perfaqesohet nga zhavore, zhure dhe rere me trashesi 1.2 -4.0 m brenda zones sone te studimit shfaqen dy nivele te ndryshme tarracore ku qe te dyja jane tarraca mbizallishtore. Perberja e tyre eshte gati e njejte por ato dallojne nga njera tjetra nga trashesia (tarraca e para ka shtrese zhavori me te vogel) si dhe prezenca e ujit ne to ndersa zhavoret e taraces se dyte jane pa uje. Keto dy taraca kane nje disnivel hipsometrik prej rreth 20-25m.

Deluvionet e sotme te njesie morfologjike kodrinore perfaqesohen nga suargjilat e lehta deri te esme pluhurore te cilat perbejne pak zaje e rere koketrashje te cilat vendosen ne pjesen e sipërme te prerjes litologjike. Kane trashesi 0.8 deri 4.5m. Aluvialet vendosen direkt mbi shkembinj rrenjesor dhe perfaqesojne pjesen e ndryshuar te tyre si rezultat i veprimtarise se agjenteve atmosferik dhe te pa levizur nga vendi. Ato kane trashesi 1.2 deri 3.5m.

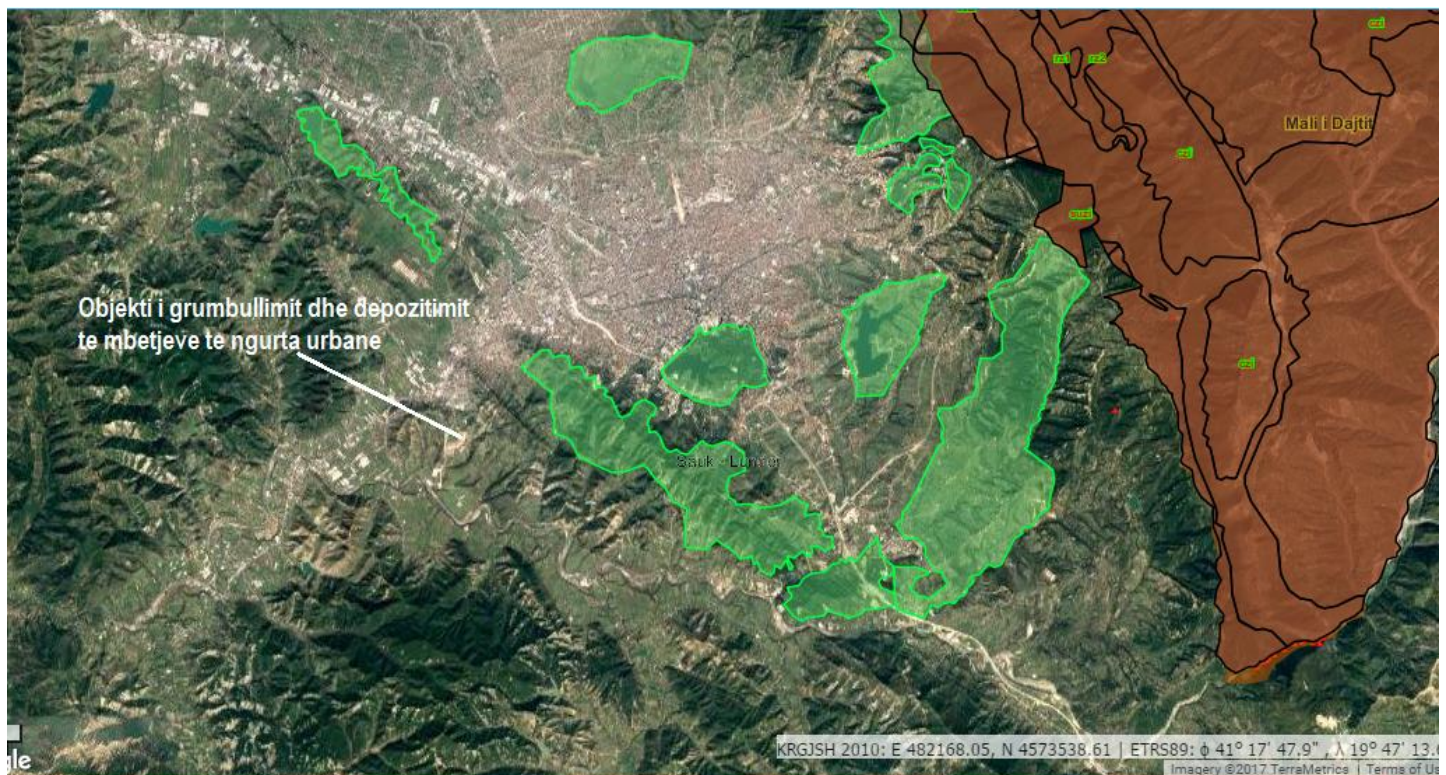
Depozitimet Molasike te Neogjenit (N_1^{3t}): Keto depozitime perfaqesohen nga depozitime Molasike te Tortonianit. Keto jane formuar brenda perkuljes paramalore mbas gjeosinklinare te bivendosura mbi depozitimet me te vjetrs te zones jonike te Krujes dhe Jonike. Ato i perkasin katit Tortonian.

- Suita e Mezesit (N_1^{3t-m}). Depozitimet e kesaj suite jane ne pergjithesi argjiro-alevrolite. Ato kane zhvillim te madhe ne pjesen qendrore te Sinklinarit te Tiranës, pak a shume ku ndodhet zona ne vleresim si dhe zgjatet ne te dy krahet e tij. Prerja e suities ndahet ne dy pjese. Pjesa e poshtme ndertohet kryesisht nga depozitimet ranore-argjilore, ku ranoret nderthuren me shtresa e pako argjilash. Ndersa pjesa e sipërme perbehet nga depozitimet argjilore-alevrolitore. Kane trashesi te pergjithshme rreth 380m. Interpretimi i Shkarjeve Shkarjet shkaktojne ndarje pergjate fushes si dhe prezenca e Lumit te Lanes prane objektit. Paraqitja e sakte e tyre ne harte eshte çeshtje thelbesore per te parashikuar disa zhvendosje ne shtresat e tokes dhe akuifereve nentokesore dhe ne kontaktet midis fluideve. Interpretimi sizmik duhet te permiresohet permes ri-perpunimit selektiv te linjave dhe ne lidhje me pusët ne zonat kyçe.

Trashegimia arkitektonike dhe historike

Zona ka nje paraqitje arkitektonike te larmishme ku dominohet nga ajo fushore dhe kodrinore. Ne zonen qe operon shoqeria nuk ka ndonje trashegimi historike te vecante, po keshtu mund te themi qe kjo zone nuk shquhet si zone arkeologjike. Vendi ku do te kryhet aktiviteti nuk ndodhet ne zone te mbrojtur apo ne brezin e gjelber. Perkundrazi objekti ndodhet ne landfillin e Sharres, vendin e depozitimit dhe trajtimit te mbetjeve te ngurta te Bashkise se Tiranës.

Fig. Harta per zonat e mbrojtura



Peisazhi dhe topografia

Vendi i projektit dhe shfrytezimi i tij eshte zgjedhur ne menyre te tille, qe te zhvilloje dhe te nxjerr ne pah aktivitetin e studimit. Objekti eshte instaluar ne landfillin e Sharres ne menyre te tille qe te gjitha mbetjet qe do grumbullohen ne landfill perpara trajtimit te diferencohen nga kjo shoqeri, dhe prej andej ne landfill te depozitohen vetem mbetjet me natyre organike. Mbetjet me natyre qelqi,

plastike, letre dhe metali te dergohen drejt qendrave te riciklimit. Ky aktivitet nuk ndikon ne peisazhin e zones pasi vete zona ku eshte instaluar ky impiant eshte zone depozitimi dhe trajtimi mbetjesh.

Tiparet e tjera mjedisore

Per zonen ne te cilen ushtrohet aktiviteti, nuk disponohet asnje dokumentacion apo objeksion mbi perfshirjen e tij ne zona te mbrojtura me ligj si: Rezervat kombetare natyrore, zone me interes te vecante shkencor, park kombetar, zone me bukuri te rralle natyrore, kanione dhe brigje te trasheguara, park rajonal dhe rural, park pyjor kombetar, rezervat lokal natyror, zone ujore e mbrojtur. Ne te nuk ka ndertime me vlera monumentale te lashta si dhe zone me rendesi arkeologjike. Projekti i zhvillimit te ketij aktiviteti behet ne perputhje me planet e zhvillimit ekonomik te kesaj zone.

5. VLERSIMI I NDIKIMEVE NE MJEDIS

Vleresimi i ndikimeve negative ne mjedis do te analizohet gjate fazes se funksionimit te aktivitetit te grumbullimit dhe diferencimit te mbetjeve te ngurta urbane. Per vete natyren e veprimtarise impaktet negative vleresohen te jene me te larta ne fazen e funksionimit.

Vleresimi i impakteve do te kryhet ne baze te teknologjise qe do te operoje kjo fabrike. Ne vijim do te studjojme impaktet negative qe implementohen nga ky projekt per parametra te ndryshem mjedisore.

- **Ndikimet negative ne karakteristikat fizike te zones se projektit**

Ne karakteristikat fizike nuk perfshihen ndryshime ne topografine e siperfaqes ku do te zbatohet projekti, pasi instalimet jane egzistuese dhe impianti eshte i ndertuar ne landfillin e Sharres zone e cila eshte tjetersuar qe me ndertimin e ketij venddepozitimi dhe trajtimi mbetjesh urbane te Bashkise se Tiranës. Ky aktivitet nuk do te kete ndikim negativ ne karakteristikat fizike te zones.

- **Ndikimet negative ne habitate dhe bodiverstetin e zones se projektit**

Ne truallin perreth projektit gjenden bime me natyre barishtore dhe me pak shkurre. Perberja faunistike perfshin lloje te zvarranikeve dhe shpende te cilat gjenden pergjate gjithe ketij rajoni. Per sa i perket truallit ku eshte instaluar impianti i diferencimit te mbetjeve toka eshte zhveshur me pare per ndertimin e landfillit, si pasoje nuk do te kemi nderhyrje ne habitatin dhe biodiversitetine zones.

Biodiversiteti

Gjate kryerjes se aktivitetit te grumbullimit dhe diferencimit te mbetjeve urbane nuk do te kete ndikime ne biodiversitetin e zones, pasi ky aktivitet do te kryhet brenda kontureve te siperfaqes se tokes ku eshte instaluar impianti.

Habitat

Ndikimet ne habitat do te kene kryesisht karakter besdises por jo demtues.

Shkarkimet ne mjedis dhe prodhimi i mbetjeve

- **Shkarkimet ne ajer**

Shkarkimet ne ajer gjate proceseve te grumbullimit dhe diferencimit te mbetjeve.

Emetimet ne ajer mund te shkatohen nga gazrat e motoreve me djegie te brendshme te makinerive te ngarkimit dhe te transportuesve qe do te perdoren gjate transportit te mbetjeve. Keto emetime do te jene brenda normave te lejuara. Gjithashtu ne ambientet e aktivitetit do te kete prani te ererave te pakendshme si pasoj e perzjerjes me mbetje organike te mbetjeve urbane. Keto aroma nuk do jene shqetsuese per banoret pasi ndodhen ne nje distanc te larget nga objekti. Keto aroma behen te besdisshme vetem per punonjesit e subjektit.

- **Shkarkimet ne uji**

Ne nje distance prej 184m ndodhet nje rezervuar uji i vogel. Ky aktivitet nuk ndikon ne prishjen e cilesise se ujrave perreth pasi kryhet brenda kontureve te siperfaqes se truallit ku eshte instaluar impianti i grumbullimit dhe diferencimit. Gjithashtu siperfaqja e truallit ku kryhet aktiviteti eshte e shtruar me betone cila mbron cilesine e ujrave nentokesor nga filtrimi i lendeve ne impiant. Do te kete ndikim te cilesise se ujrave vetem ne ato raste kur kompania shkarkon ujra ne mjediset ujore te cilet nuk permbushin kushtet e cilesise se ujrave te shkarkimit. Ky aktivitet nuk do te gjeneroj sasira te medha uji. Procesi teknologjik nuk kerkon perdorim uji. Te vetme sasi ujore qe do te gjenerohen jane ato nga ambientet higjeno-sanitare te cilat do te shkarkohen ne gropen septike qe eshte ndertuar nga shoqeria sipas kushteve te caktuara teknike.

- **Prodhimi i mbetjeve**

Ky aktivitet nuk gjeneron mbetje te ngurta pasi vet aktiviteti kryen grumbullimin dhe diferencimin e mbetjeve te ngurta urbane per tu ricikluar me tej nga firmat e riciklimit. Mbetjet e pa riciklueshme, si mbetjet organike do te depozitohen ne landfillin e Sharres per t'ju neneshtuar procesit te dekompozimit

- **Emetimi i zhurmave**

Zhurmat jane nje ndikim i pashmangshem mbi mjedisin gjate proceseve te diferencimit. Kjo per faktin se te gjitha proceset si transporti dhe diferencimi kryhen me makineri dhe pajisje qe shkaktojne zhurma ne mjedis. Duke qene se qendrat e banuar ndodhen ne nje distance te larget nga objekti, ky aktivitet nuk eshte shqetesues per banoret.

Zhurma mund te kufizohet duke ndjekur praktikat e mire-administrimit (pajisje/makineri te kalibruara) qe nenkuptojne se punimet do te kryhen vetem gjate orarit te rregullt te turneve te punes.

Oraret e transportimit te mbetjeve urbane do te caktohen me kujdes ne menyre qe te menjahet cdo shqetesim i trafikut lokal. Funksionimi i sheshit do te ndalohe nga ora 19.00 - 7.00, cdo dite.

Ndotja nga zhurmat mund te vije nga perdorimi i makinerive ne ambientin e punes.

Ne projektin tone te marre ne studim, zhurmat do te shkaktohen kryesisht nga puna gjate fazes se diferencimit te mbetjeve.

Megjithate, niveli i zhurmave te krijuara do te jete ne perputhje me udhezimin e permenduar me siper, dhe nuk do ta kaloje kete kufi.

Paksa te ekspozura nga ketyre zhuramave do te jene punonjesit qe do te punojne ne objekt, per te cilet do te kerkohet zbatimimi i masave te sigurimit teknik ne pune dhe midis te tjerash dhe perdorimi i kufjeve. Ndikimet sociale te projektit

- **Ndikimet sociale te projektit**

Perdorimi i tokes

Implementimi i projektit nuk sjelle tjetersim te perdorimit tokes pasi objekti dhe instalimet jane egzistuese dhe nuk ka nevoj per nderhyrje te metejshme. Ky fakt nuk do te sjelli ndikime ne uljen e tokave bujqesore pasi kjo eshte prone private.

Zhurmat

Ne fazen e funksionimit burimet e zhurmes do te vijne vetem nga automjetet e transportit te mbetjeve dhe nga makinerit gjate procesit te diferencimit te mbetjeve urbane. Duke qene se qendrat e baanuara ndodhen ne nje distance te larget nga objekti, ky aktivitet nuk eshte shqetesues per banoret e zones.

Emetimi i pluhrave dhe grimcave ne ajer

Do te kete emetime te gazeve nga djegja e karburantit ne motoret e automjeteve qe do te kryejne transportin e mbetjeve. Keto emetime do te jene brenda normave te lejuara.

Gjithashtu do te kemi dhe pranin e aromave te pa kendshme nga mbetjet urbane. Por duke qene se ky impant eshte ndertuar prane ladfillit te Sharres, keto aroma jane te paperfillshme ne krahasim me aromat qe cliron ladfilli i Sharres.

- **Aksidentet e mundshme me pasoja ne mjedis**

Duke qene se ne kete impiant proceset e diferencimit te mbetjeve nuk perdorin kimikate apo lende te ndryshme toksike, nuk do te kete aksidente te cilat shkaktojne pasoja ne mjedis.

Kontaminimi i tokes nga funksionimi normal i veprimtarise eshte zero. Pasoja ne cilesine e tokes do te kete ne rast se do te kete rrjedhja te pakontrolluara te mbetjes nga automjetet e transportit.

Kompania siguron funksionim te kontrolluar te aktivitetit me qellim shmangien e mundesise per kontaminimin e tokes.

Prishja e cilesise se ajrit

Ajri eshte nje nga parametrat me te rendesihem te cilesise se mjedisit dhe kontaminimi i tij do te sillte ndryshime te medha ne cilesine e jetes. Ekziston mundesia e aksidenteve me pasoja ne cilesine e ajrit. Shkarkimet e pakontrolluara te mbetjeve ne mjedis te hapur jane nje tjetër burim i emtimit te gazeve ne ajer, por nga funksionimi i impiantit per diferencimin e mbetjeve nuk do kete.

Tjetersim i habitatit

Mundesia e aksidenteve te cilat sjellin tjetersim te habitatit ekzistues jane thujse zero. Kjo do te ndodh vetem ne rast te shkarkimeve madhore te mbetjeve ne mjedis perreth.

Prani te zjarrit

Prani te zjarrit mund te kemi vetem si pasoj e shendijave elektrike, por shoqeria do te mare masa duke vendosur ne ambjentet e proceseve teknologjike pajisje kundra zjarrit.

6. MASAT E PROPOZUARA PER MBROJTJEN E MJEDISIT

Identifikimi i masave per te eliminuar apo zbutur ndikimet negative ne mjedis

a) Planifikimi i zones

Zhvillimi i aktivitetit eshte parashikuar te behet sipas projektit duke ruajtur radhen e puneve grumbullimin e mbetjeve, diferencimin e tyre sipas perberjes dhe transportin e tyre drejt destinacionit perkates.

Rreth ketij objekti, eshte parashikuar dhe mbjellja e disa pemeve dekorative per zbukurimin dhe pastrimin e ambjentit te aktivitetit.

b) Masat teknike

Per nje ecuri sa me te mire te puneve ne impiantin e diferencimit te mbetjeve, shoqeria parashikon cdo vit te kryej punimet e meposhtme:

- Remot te plote te makinerive ku kryhen proceset e ndryshme te grumbullimit, dhe diferencimit te mbetjeve.
- Pastrim, lysterje dhe riparim te mjediseve te brendshme te objektit
- Sistemime e rregullime dhe mbjellje fidanesh te rinj ne pjeset anesore te oborrit

c) Masat estetike dhe ekologjike

Gjate ushtrimit te ketij aktiviteti subjekti do te kryej proceset e meposhtme:

- Ruajtjen e rrethimit te objektit
- Sistemimin e materialeve te ndryshme gjate procesit te diferencimit ne vende te caktuara
- Levizjen e automjeteve te ndryshme ne menyre te kontrolluar dhe pa krijuar remuje ne oborrin e objektit
- Krijimin e kushteve te pershtatshme per te mbjelle dhe kultivuar bime dhe peme te ndryshme.

d) Masat konkrete per administrimin e mbetjeve te ngurta

Aktiviteti i grumbullimit dhe diferencimit te mbetjeve urbane, per administrimin e mbetjeve qe do te gjenerohen, duhet te marre keto masa:

- Mbetjet e ngurta qe do te dalin gjate procesit te diferencimit , duhet te largohen ne menyre korekte nga ambjentet e punes dhe te dergohen drejt destinacionit perkates.
- Mbetjet me natyre organike qe do te dalin gjate procesit te diferencimit duhen te grumbullohen dhe te transportohen drejt ladhfillit te Sharres per tju nenshtruar procesit te dekompozimit.
- Makinat qe do te transportojne keto mbetje te riciklueshme duhet te jene te mbuluara per shmangjen e renies se tyre ne rruge dhe per shmangjen e pluhurave.

e) Masat konkrete per mbrojtjen e cilesise se ajrit

Me qellim qe shkarkimet ne ajer qe emeton aktiviteti i grumbullimit dhe diferencimit te mbetjeve te jene vazhdimisht brenda normave te lejuara duhet te merren keto masa keto masa:

- Ambjentet rreth e rrotull aktivitetit duhet te sperkaten me uje ne menyre te tille qe kur te vijne dhe te largohen makinat para godines se aktivitetit te mos ngrihen pluhura (keto jane te vetme pluhura qe gjenerohen nga aktiviteti).
- Gjate shkarkimit te mbetjeve te ardhura nga bashkia e Tiranës mos te behet hedhja e tyre ne distance, ne menyre te till qe te shmangim krijimin e pluhurave ne ambjentet e punes.

Vleresimi i efektivitetit te pritshem te masave zbatuese

Realizimi i objektivave dhe treguesve te pritshem te parashikuar ne projekt do te varet nga respektimi i te gjithe treguesve te percaktuar. Kontrolli, monitorimi dhe permirsimi i vazhdueshem, sipas kushteve teknike te punes ne zbatim te projektit, qe do te coje perfundimisht perfitimin e pamjeve te parashikuar ne projekt me siperfaqe te brendshme te sistemuara dhe me oborr te gjelberuar aty ku do te kete hapsira te lira.

Plani i emergjencave

Plani i mergjencave eshte nje nder planet kryesore me qellim parandalimin dhe mbrojtjen e jetes dhe shendetit te punonjesve, komunitetit dhe mbrojtjen e mjedisit.

Personeli i ketij projekti duhet te njohe mire te gjitha proceset qe kryhen ne kete projekt ne menyre qe te arrije te kuptoje situaten, shkaqet dhe te jete i pergatitur per menaxhimin e avarive apo aksidenteve. Ne rast se gjendemi para nje aksidenti personat me te afert duhet te japin shenjen e alarmit. Ne varesi te llojit dhe madhesis se aksidentit do te kryhet izolimi.

Masat per parandalimin e avarive dhe aksidenteve ne frontin e punes jane:

- Perdorimi i mjeteve dhe paisjeve te cilat jane ne gjendje te mire teknike
- Servisim periodik i mjeteve dhe instalimeve te tjera ne frontin e punes
- Çdo person para se te nisi punen ne kete projekt ti nenshtrohet trajnimit per te njohur gjithe procesin teknologjik, per tu njohur me rrezikun e aksidenteve dhe reagimin e tij ne cdo rast emergjent.
- Ne objekt te ndertohet kendi i ndihmes se shpejte dhe te jete i njohur nga te gjithe personat e punesuar.
- Ne objekt te vendosen tabela/njoftime ku tregohen pikat kyçe te rrezikut, te publikohen numrat e kontaktit te supervizorit te emergjencave.
- Zona te jete e rrethuar per te evituar hyrjen e personave te pa autorizuar.
- Te jete ndertuar sistemi i tokezimit

Trainimi i Personelit

- Trainimi do te mbuloje aspektet e shendetit dhe sigurise gjate kryerjes se proceseve te punes. Trainimi mjedisor do ti referohet kushteve aktuale mjedisore, ndikimeve potenciale mjedisore te punes qe do te behet dhe zbatimit te masave specifike parandaluese per eliminimin apo minimizimin e ndikimeve negative.
- Nje plan trainimi do te zhvillohet per te siguruar se personeli perkates ka marre trainimin e duhur dhe kompetencat per kryerjen e punes se tij.

Subjekti eshte i detyruar qe ne rast aksidentesh te njoftoje institucionet perkatese per menaxhimin e situatave me qellim zvogelimin e impakteve mjedisore dhe rrezikut qe mund te preke jeten e punonjesve apo dhe banoreve.

Prill 2017