

FORMULARI TIP I

Date: \_\_\_ / \_\_\_ / \_\_\_

**NJOFTIMI PËR INFORMIM NGA KËRKUESI PRANË AGJENCISË  
KOMBËTARE TË MJEDISIT/AGJENCISË RAJONALE TË MJEDISIT DHE NJQV  
KU DO TË KETË VENDODHJEN INSTALIMI PËR APLIKIM PËR TU PAJISUR  
ME LEJE MJEDISI TË INSTALIMIT TË TIPIT A OSE B / NDRYSHIME NË  
FUNKSIONIMIN E INSTALIMIT TË TIPIT A DHE B**

Bazuar në Ligjin Nr. 10 431, datë 09.06.2011 "Për Mbrojtjen e Mjedisit", Ligjin Nr. 10 448, datë 14.7.2011 "Për Lejet e Mjedisit", Ligjin Nr. 60/2014, datë 19.6.2014 Për një ndryshim në ligjin nr. 10 448, datë 14.7.2011 "Për lejet e mjedisit", të ndryshuar dhe VKM 419, datë 25.6.2014 "Për miratimin e kërkesave të posaçme për shqyrtimin e kërkesave për leje mjedisi të tipave A, B dhe C, për transferimin e lejeve nga një subjekt te tjetri, të kushteve për lejet respektive të mjedisit, si dhe rregullave të hollësishme për shqyrtimin e tyre nga autoritetet kompetente deri në lëshimin e këtyre lejeve nga QKB-ja", Kreu VI "Informimi dhe pjesëmarrja e publikut për aplikimin për leje mjedisi të tipit A dhe B", pika 2, Njoftimi duhet të përmbajë këto të dhëna:

1. Informacion nëse kërkesa do të jetë për "Aplikim për leje mjedisi të tipit A ose të tipit B" apo "Aplikim për ndryshim thelbësor në kushtet e lejes së mjedisit të tipit A ose të tipit B"; Aplikim për Leje Mjedisore Tipi B
2. Të dhënat e ekstraktit të QKR-së; "Espandcol Horba BM" sh.p.k.
3. Adresën e vendodhjes së instalimit; Tiranë, Rruga Pranë Fabrikës së Gelqit, Yzberisht, Kashar. Nipti: K724110100
4. Përshkrimin e veprimtarisë që parashikohet të zhvillohet në instalim; lyerje dhe përkohësisht i makinave. Prodhim i preparateve veshbese, lagëve, bojërave dhe ngjësive. Servis.
5. Një përshkrim të elementeve të listuara në formularin informues;
6. Përmbledhjen joteknike të raportit të vlerësimit të ndikimit në mjedis në nivel kombëtar ose ndërkuftar, kur kërkohet procedura e VNM-së në CD;
7. Konsultimet ndërkuftare, kur kërkohet sipas legjislationit në fuqi; —
8. Autoritetin vendimmarrës për dhënien e aktit të miratimit të lejes së mjedisit, procedurat dhe afatet që do të ndiqen; Agjencia Kombëtare e Mjedisit
9. Adresën e AKM-së, ku publiku mund të dërgojë komentet dhe sugjerimet e tij, me shkrim apo në formë elektronike, brenda 20 (njëzet) ditëve nga data e njoftimit; info@akm.go.al

Mbaj përgjegjësi për dorëzimin e njoftimit pranë NJQV-së përkatëse në 20 CD/DVD

Kërkuesi/Përfaqësuesi i shoqërisë

Shpëtim Horba



Nr.kontakti

069 291 5914



# *PERMBLEDHJE* JO TEKNIKE

*Subjekti: "ESPANACOL HOXHA BM" SH.p.k*

*Adresa: Tirane, Tirane, Rruga Prane Fabrikes se Qelqit, Yzberisht*

Janar, 2019



**PERMBAJTJA****1.***1. Te pergjithshme***HYRJE****2.****PERSHKRIMI I  
KUADRIT  
LIGJOR DHE  
INSTITUCIONAL****3.****PERSHKRIMI I  
MJEDISIT TE  
RAJONIT**

- 1. Popullata dhe demografia e Republikes Shqiperise*
- 2. Pozita gjeografike*
- 3. Klima*
- 4. Arkeologjia*
- 5. Burimet ujore*
- 6. Flora dhe fauna*

**4.****PERSHKRIMI I  
AKTIVITETIT**

- 1. Profili i propozuesit*
- 2. Informacion per qendrat e banuara (distanca nga qendra e banuar dhe njesia e qeverisjes vendore qe administron territorin ku zhvillohet projekti)*
- 3. Pershkrimi i proceseve teknologjike (kapacitetet prodhuese/prpunuese, sasite e lendeve te para dhe produktet perfundimtare te projektit)*

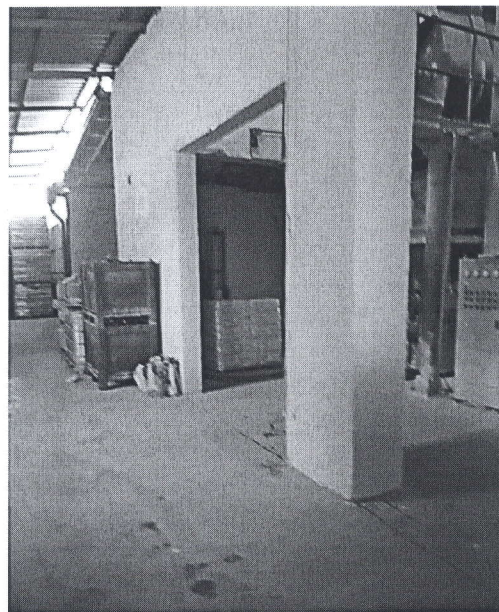
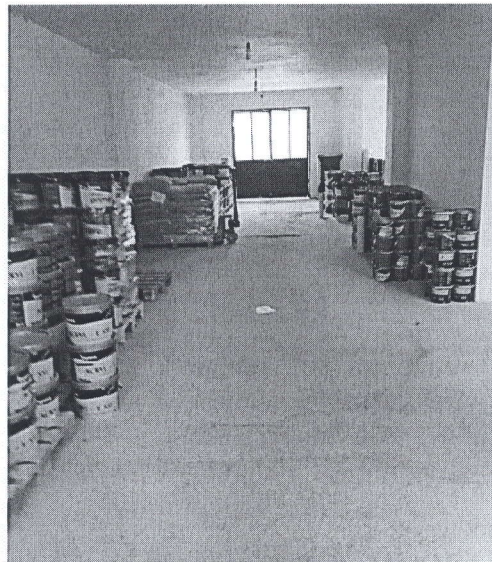
**5.****IDENTIFIKIMI I  
NDIKIMEVE NE  
MJEDIS LIDHUR  
ME  
AKTIVITETIN**

- 1. Ndikimet ne popullsi*
- 2. Ndikimet ne klime*
- 3. Ndikimet nga zhurmat*
- 4. Ndikimet ne toke*
- 5. Ndikimet ne ajer*
- 6. Ndikimet ne flore dhe faune*
- 7. Ndikime ne zhvillimin e rrugeve lokale dhe transportit*
- 8. Ndikimet mbi trashegimine arkeologjike, kulturore dhe historike*
- 9. Ndikimet me natyre nderkufitare*
- 10. Ndikimet ne ujera*

*Investitor:* "ESPANACOL HOXHA BM" SH.P.K

*Aktiviteti:* Prodhim dhe tregtim te bojrave per ndertim boje, vaji, hidromat, plastike, astar, etj., bojra te gjitha llojeve. Autoservis per te gjitha llojet e automjeteve si edhe tregtimin e te gjitha llojeve te pjeseve te kembimit per automjete.

*Vendodhja e ushtrimit te aktivitetit:* Tirane, Tirane, Rruga Prane Fabrikes se Qelqit, Yzberisht, Kashar





## 1. HYRJE

### 1.1 Te pergjithshme

Subjekti "EspanaCol Hoxha BM" Sh.p.k është regjistruar pranë Qendres Kombetare të Biznesit (QKB) me numër NIPT-i, *K72411010D* me adresë të ushtrimit të aktivitetit në: *Tirane, Tirane, Rruga Prane Fabrikes se Qelqit, Yzberisht, Kashar*. Me këtë Permbledhje Joteknike jepet informacion për projektin që është realizuar, vlerësimin e ndikimeve negative dhe pozitive në mjedis, si dhe proceset e punës që kryhen në këtë subjekt. Subjekti do të nënshtrohet procedurave për pajisje me Leje Mjedisore të Tipit B në bazë të ligjit Nr.60/2014 Për një ndryshim në ligjin nr.10448, datë 14.07.2011 "Për lejet e mjedisit", të ndryshuar, me kodet përkatëse:

- 1. Veprimtari të tjera që përfshijnë përdorimin e solventeve. ID: 7.12 pika g: "Lyerje dhe lustrimi i makinave" dhe ID:7.12 pika r: "Prodhimi i preparateve veshese, llaqeve, bojërave, dhe ngjitesve.*
- 2. Industritë prodhuese të makinerive dhe pajisjeve. ID: 10.4 "Riparimi i pajisjeve motorike dhe motoçikletave nëq nuk janë përmendur diku tjetër në këtë shtojcë".*

Ndodja e mjedisit nënkupton shkakimet e cdo lloji mbetje nga pjesë të materialeve të ndryshme në ujë, tokë, ajër e cila shkakton ose mund të shkaktojë probleme mjedisore të përkohshme ose të përhershme në balancën ekologjike të tokës. Në bashkë me zhvillimin e madh që është bërë në industri të ndryshme në mënyrë të ngjashme me të njëjten shpejtesë është rritur edhe sasia e mbetjeve nga përdorimi i të mirave materiale. Mbetjet industriale dhe ato urbane të patrajtuara, emetimet e gazeve të demshëm në atmosferë, përdorimi i kimikateve të reja pa marrë parasysh demet që mund të sjellin mjedisit kanë sjellë problemet mjedisore me të cilat në përballemi në ditët e sotme. Materiali që paraqitet trajton ndikimet në mjedisin fizik dhe human të aktivitetit:

*" Prodhim dhe tregtim të bojërave për ndërtim boje, vaji, hidromat, plastike, astar, etj., bojra të gjitha llojeve. Autoservis për të gjitha llojet e automjeteve si edhe tregtimin e të gjitha llojeve të pjesëve të këmbimit për automjete".*

**Kur parametrat mjedisore nuk janë konform ligjeve, normave dhe rregullave të mjedisit, rrjedhimisht kemi ndodje të tij dhe prishje të ekuilibrave natyror.** Nxitja e zbatimit të këtyre normave kërkon një përkujdesje nga ana e organeve legjislativë dhe vendimmarrese, në mënyrë që të rritet interesi si dhe detyrimi për ruajtjen e ekuilibrave natyror.

***Kjo është arritur duke:***

- Dhënë gjendjen reale nga pikepamja e ndikimit të këtij aktiviteti në mjedisin human.
- Analizuar faktorët pozitivë dhe negativë mjedisor.
- Dhënë rekomandimet për masat zbutëse dhe minimizimin e ndikimeve negative në mjedis.

***Per këtë është:***

- Shfrytëzuar informacioni bazë i zonës.
- Shfrytëzuar dokumentacioni juridik dhe teknik i subjektit

## 2. PERSHKRIM I KUADRIT LIGJOR DHE INSTITUCIONAL

Disa nga ligjet, aktet ligjore e nenligjore mbi te cilat mbeshtetet hartimi i ketij dokumenti, paraqiten si me poshte:

- *Ligji Nr.10 431, date 09.06.2011 ' Per Mbrojtjen e Mjedisit '*
- *Ligji Nr.16/2014 "Per mbrojtjen e cilesise se ajrit ne mjedis"*
- *Ligji nr. 10 448 date 14.07.2011 ' Per Lejet e Mjedisit'*
- *Urdhrin e ministrit nr. 146 dt. 8.5.2007 'Per miratimin e listes se kuqe te flores dhe faunes'.*
- *Udhëzimin nr 8 dt. 27.11.2007 "Per nivelin kufi te zhurmave ne mjedis te caktuara"*
- *Ligji nr. 9010 dt. 13.02.2003 "Per administrimin mjedisor te mbetjeve te ngurta"*
- *Ligji nr. 10 463 date 22.09.2011 "Per menaxhimin e integruar te mbetjeve"*
- *Vendim nr.805 date 4.12.2003 'Per miratimin e listes se veprimtarive qe ndikojne ne mjedis per te cilat kerkohet leje mjedisore'*
- *Udhëzim nr.1 date 03.03.2009 'Per detyrat e organeve mjedisore per te siguruar pjesemarrjen e publikut dhe te OJF-ve mjedisore ne procesin e vleresimit te ndikimit ne mjedis'*
- *VKM nr.419 date 25.6.2014 'Per miratimin e kerkesave te posacme per shqyrtimin e kerkesave per leje mjedisi te tipave A,B dhe C per transferimin e lejeve nga nje subjekt te tjetri, te kushteve per lejet respektive te mjedisit si dhe rregullave te hollesishme per shqyrtimin e tyre nga autoritetet kompetente deri ne leshimin e ketyre lejeve nga QKL-ja.'*
- *Udhëzim per dokumentacionin e duhur per "Leje Mjedisore"*
- *Urdhëri Nr. 321 datë 11.2.2014 "Për Lejet Mjedisore"*
- *Udhëzim i MM dhe MF nr. 7938, datë 17.7.2014 "Për përcaktimin e tarifave dhe vlerave përkatëse për shërbimet që kryen Ministria e Mjedisit për procesin e VNM-së'*
- *VKM nr. 686 datë 29.7.2015, "Për miratimin e rregullave të përgjegjësisë e të afatëve për zhvillimin e procedurës së vlerësimit të ndikimit në mjedis (VNM) dhe procedurës së transferimit të vendimit e deklaratës mjedisore".*
- *Ligji 12.2015 date 26.02.2015 "Për disa ndryshime në ligjin nr. 10 440 datë 7.7.2011Per Vleresimin e Ndikimit ne Mjedis".*



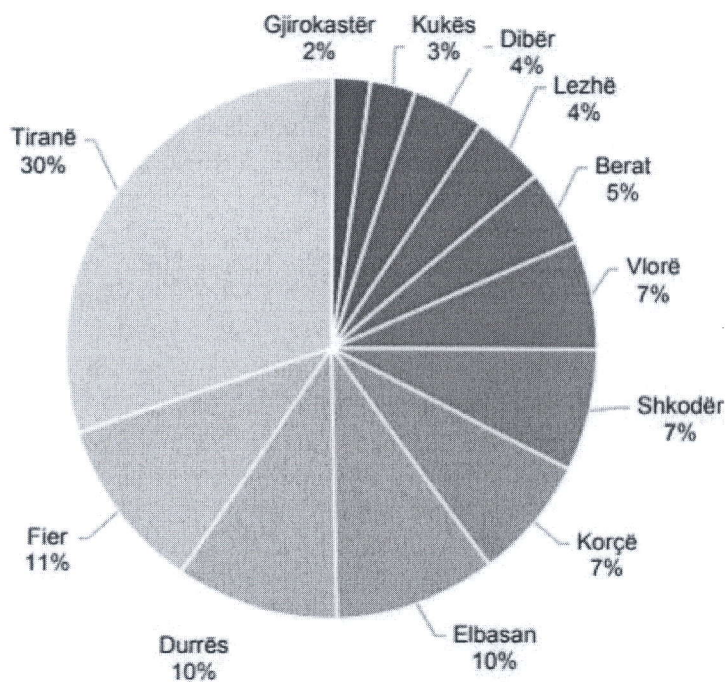
### 3. PERSHKRIM I MJEDISIT TE RAJONIT

#### ➤ Hyrje

#### • Popullata dhe demografia e Republikës Shqiperise.

Shqipëria renditet e 136-ta në botë sipas popullsisë me një popullsi prej 2.87 milionë në vitin 2017. Dendësia e popullsisë është 101 banorë për km<sup>2</sup>. Jetëgjatësia e përgjithshme në Shqipëri në lindje është 78 vjet. Shkalla e fertilitetit total prej 1.80 fëmijëve për nënën është një nga më të ultat në botë. Në vitin 2016, popullsia e Shqipërisë ishte rreth 2,89 milionë, duke përfshirë 1,447 milionë meshkuj dhe 1,443 femra. Kishte 38,003 lindje të gjalla dhe 20,737 vdekje në Shqipëri. Rritja natyrore e popullsisë ishte pozitive, pasi numri i lindjeve tejkalonte numrin e vdekjeve me 17,266. Për shkak të migrimit, popullsia u ul me 18,307. Raporti total i varësisë i popullsisë në Shqipëri është 46.8%. Në vitin 2001, numri i ekonomive familjare arriti në 726.895. Struktura e moshës ishte nën 6 vjeç me 10.8% dhe 65 vjeç e lart me 7.5%. Megjithatë, raporti seksual arrin në 49.9% meshkuj dhe 50.1% femra të popullsisë së përgjithshme. Megjithatë, 2.737.614 të popullsisë ishin më të vjetër se 6 vjet.

Në vitin 2011, popullsia e përgjithshme ishte 2.831.741. Krahasimi tregon se popullsia është ulur me 7.7% në rreth 10 vjet. Rënia e emigracionit në shkallë të gjerë dhe pjellorisë supozohet të jenë shkaqet kryesore të rënies së popullsisë së vëzhguar. Një vlerësim paraprak i numrit të personave që refuzuan të merrnin pjesë në regjistrim ishte 29.355 (1.04 %). Kjo shifër bazohet në numrin e banesave për të cilat është regjistruar një refuzim dhe është përfshirë në popullatën e përgjithshme. Popullsia e përgjithshme përbëhet nga 1.421.810 meshkuj (50.2 %) dhe 1.409.931 femra (49.8 %). Për herë të parë në historinë e regjistrimit të popullsisë në vend, popullsia në zonat urbane është më e madhe se popullsia e zonave rurale. Sipas rezultateve paraprake të regjistrimit të vitit 2011, 53.7 % e popullsisë jeton në zonat urbane dhe 46.3 % në zonat rurale.



*Ndarja ne % e popullise ne Qytetet e Shqiperise*

### 3.1 Pozita gjeografike

Subjekti e ushtron aktivitetin në: *Tirane, Tirane, Rruga Prane Fabrikes se Qelqit, Yzberisht, Kashar.*

Tirana ndodhet 110 metra mbi nivelin e detit. Lartësia mesatare e fushës së Tiranës është 521 m, kurse dy malet më të larta rrez të cilëve shtrihet janë Mali i Dajtit me 1612 m dhe Mali me Gropa me 1828 m. Qyteti gjendet rreth 34 kilometra larg detit Adriatik në perëndim. Nga jugu dhe perëndimi rrethohet nga kodra relativisht të ulta, kurse nga ana veriperëndimore Tirana shtrihet mbi një zonë të rrafshët. Në periferinë veriore kalon lumi i Tiranës.

Disa kilometra më tutje nga ana jugore rrjedh lumi i Erzenit. Sipërfaqja e qytetit të Tiranës është rreth 31 km<sup>2</sup>, ndërsa sipërfaqja e gjithë rrethit është 1288 km<sup>2</sup> dhe përfshin katër qendra: Tiranën, Vorën, Krrabën dhe Kamzën ku zhvillohet aktiviteti si dhe 150 fshatra. Qendrën e Tiranës e përshkon përroi i Lanës i cili në grykëderdhje bashkohet me lumin Ishëm. Tirana ndodhet në të njëjtin paralel me Napolin, Madridin dhe Stambollin dhe në të njëjtin meridian me Budapestin dhe Krakovin.



### 3.2. Klima

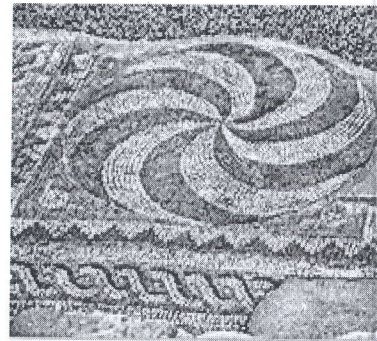
Në Tiranë mbizotëron një klimë nëntropikale-mesdhetare me rreshje dimërore dhe me temperatura mesatare vjetore në korrik + 24° Celsius dhe në janar +7° Celsius. Në vit bie 1 189 mm shi.

• Temperatura mesatare e Janarit	7°C
• Temperatura mesatare e Gushtit	24°C
• Temperatura absolute me e ulet ka zbritur ne	-9°C
• Temperatura absolute me e larte ka arritur	39°C
• Sasia mesatare vjetore e reshjeve	1189 mm
• Sasia maksimale vjetore	1542 mm
• Sasia minimale vjetore	637.7 mm
• Ore me diell ne vit	2786 ore
• Lageshtia mesatare vjetore	70%
• Shpejtesia e eres me e madhe sipas muajve	24-40m/sek
• Drejtimi kryesor i eres:	veri-juglindore, perendimore, puhi detare
• Lartesia mbi nivelin e detit	89m



### 3.3 Arkeologjia

Mozaiku i Tiranës është i vetmi monument arkeologjik brenda territorit të qytetit të Tiranës. Në vitin 1972, gjatë punës për ndërtimin e pallateve të bllokut "Partizani" në lagjen nr. 9 të qytetit të Tiranës, u zbuluan rrënojat e një ndërtese antike, njëri nga ambientet e të cilit ishte i shtruar me mozaik. Sipas autorëve, kemi të bëjmë me një qendër fshatare të shekujve të parë pas Krishtit që në fillim të shek. III u zëvendësua me një vilë fshatare (rustica). Salla me mozaik e pajisur dhe me një absidë ishte ambjenti kryesor i saj. Autorët mendojnë edhe që në shek. V-VI vendin e vilës e zuri një bazilikë paleokristiane. Pjesa e gërmuar e monumentit u rrethua dhe u vu në mbrojtje nga Instituti i Monumenteve të Kulturës (IMK).



Pjesë nga Mozaiku i Tiranës

Gjatë viteve 2003-2004 punimet e sistemimit të rrugëve dhe instalimeve të ndryshme të bllokut "Partizani" zbuluan pranë rrethimit të monumentit pjesë të tjera të kompleksit. Më kryesoret këtu ishin vaskat e fermentimit të mushtit të rrushit, por edhe pjesë të tjera muresh në dy pika të ndryshme. Brenda këtij kompleksi u zbuluan tre stela varresh të periudhës romake. Gërmimet e fundit përforcuan mendimin se kemi të bëjmë me një vilë fshatare, ndërkohë që nuk është gjetur asnjë e dhënë për transformimin në bazilikë paleokristiane të mbështetur nga autorët e gërmimit të parë të viteve '70. Në mënyrë konvencionale, siti arkeologjik është emërtuar dhe njihet me emrin "Mozaiku i Tiranës.

### 3.4 Burimet ujore

Zona e Tiranës është e pasur me ujëra të cekta nëntokësore.. Ujërat e cekta nëntokësore në zonën e Tiranës vijnë nga basenet e Ishmit dhe Erzenit, që nga Durresi. Këto ujëra kanë një përmbajtje të pH prej 7 deri 9 dhe janë të pijshëm. Akuiferi i ujërave të Tiranës është shumë i fortë me rreth 18 - 300 dH; niveli mesatar shkon 10 – 200 dH maksimali është 250 dH.

### 3.5 Flora dhe fauna

Flora dhe fauna e këtij qyteti nuk ka specie të rralla apo në zhdukje.; në qytetin e Tiranës gjenden bime të ndryshme, shkurre të uleta si dhe bime mjekesore. Nga gjitarët përmenden lloje si dhelpra, cakalli dhe shpende të shumëllojshme. Në burimet ujore të embla si liqenet gjenden peshq, kurse në kanale e keneta bretkosa dhe lloje insektesh fluturues.

## 4. PERSHKRIMI I AKTIVITETIT

### 4.1 Profili i propozuesit

Subjekti "*EspanaCol Hoxha BM*" *Sh.p.k* është regjistruar pranë Qendres Kombëtare të Biznesit (QKB) me numër NIPT-i, *K72411010D* me adresë të ushtrimit të aktivitetit në: *Tirane, Tirane, Rruga Prane Fabrikes se Qelqit, Yzberisht, Kashar* dhe ushtron aktivitetin: "*Prodhim dhe tregtim të bojërave për ndërtim boje, vaji, hidromat, plastike, astar, etj., bojra të gjitha llojeve. Autoservis për të gjitha llojet e automjeteve si edhe tregtimin e të gjitha llojeve të pjeseve të kembimit për automjete*".



**Vendndodhja e subjektit**

"EspanaCol Hoxha BM" Sh.p.k	Geographical (Equirectangular)	Gauss-Kruger conformal (TM)
Vendndodhja e aktivitetit	41° 19' 12"E 19° 45' 56"N	Y= 4396763 X= 4576973

Koordinatat e vendit sipas Sistemit Koordinativ GAUS KRUGE:  
1942\_GK\_ZONE\_4

#### **4.2 Informacion per qendrat e banuara (distanca nga qendrat e banuara dhe njesia e qeverisjes vendore qe administroin territorin ku zhvillohet projekti)**

Vendi i zhvillimit te aktivitetit ndodhet ne Tirane, dhe eshte ne distance nga qendra te banuara, por mund te themi se kjo nuk perben ndikim negativ per mjedisin apo banoret, nuk kryen aktivitet me clirime te demshme gazesh apo shkarkimesh te tjera te rrezikshme e me natyre ndotjeje.

Perkundrazi, vendosja e ketij aktiviteti ne kete zone sjell vetem ndikime pozitive sepse punetoret e punesuar aty jane nga banoret perreth (te nevojshem per plotesimin e fuqise punetore qe i duhet aktivitetit), duke rritur keshtu mireqenien e tyre ekonomike. Nuk ka objekte te mbrojtura gjeologjike, apo zona me interes gjeologjik. Mundesia e lekundjeve te theksuara sizmike eshte e ulet, pra ndertimi i ketij objekti ne kete territor eshte studiuar duke arritur ne perfundimin se ky eshte nje pozicion i favorshem strategjik.





**4.3 Pershkrimi i proceseve teknologjike (kapacitetet prodhuese/perpunuese, sasite e lendeve te para dhe produktet perfundimtare te projektit).**

**ID 10.5 "Riparim i pajisjeve motorike dhe motocikletave".**

Puna ne kete servis organizohet sipas 3 hapave kryesore:

- **Veprimtaria e mirembajtjes**



Veprimtaria e mirëmbajtjes së mjeteve te ndryshme është "mirëmbajtja e pjesëve xhenerike të mjeteve te ndryshme , impiantit elektrik dhe të gomave të mjeteve te ndryshme. Disa nga proceset e mirembajtjes qe kjo pike servisi ofron jane:

- Zëvendësimi i vajit te motorrit dhe filtrit të vajit, të filtrave të karburantit, filtrit të ajrit dhe filtrit të kabinës ne bazë te kilometrave te pershkruara nga automjeti dhe percaktimi i ndërrimit të rradhes.
- Testimi dhe zevendesimi i vajit te frenave, plotesimi i nivelit të depozites së vajit të frenimit.
- Kontrolli i sistemit të frenimit, zëvendësimi i ferrodave dhe disqeve te konsumuara, regjistrimi i frenave te këmbës dhe të dores.
- Kontrolli i sistemit të ndezjes dhe plotesimi i nivelit të elektrolitit ne akumulatorin e motorrit, zëvendësimi i kandeleva ne automjetet me benzine dhe gaz ne bazë të kilometrave të pershkruara .
- Kontrolli i presionit te ajrit të gomave dhe rregullimi i ketij presioni ne nivelin e rekomanduar nga xheneriku.
- Pergatitja e antifrizes ne parametrat e duhur ne sistemin ftohes te motorrit.
- Kontrolli i sistemit të kondicionimit të ajrit dhe zëvendësimi i gazit ftohes pas testimit të tij.
- Vendosja e sinjalizuesve dhe ndricuesve te demtuar dhe kontroll i detajuar i sistemit te sinjalizim-ndricimit.
- Kontrolli i kutisë së shpejtësisë dhe i diferencialit për nivelin e vajit dhe plotësimi i tij në raste nevojë.

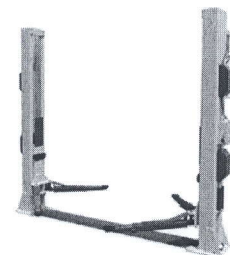
➤ **Me sherbim teknik** te mjeteve motorrike do te konceptohet teresia e operacioneve teknike qe kryhen ne to, te parashikuara qe me pare ku hyjne : pastrimi ,larja , shtrengimet e ndryshme ,punimet e regjistrimeve te detaleve dhe të mekanizmave te ndryshem , kontrolli i nyjave dhe i mekanizmave, gratatimi, kontrolli i nivelit dhe nderrimi i vajit ne motor, kontrolli i nivelit të vajit ne kutinë e shpejtësisëdiferenciale etj. Nepermjet ketyre operacioneve zbulohet ne kohe dhe parandalohet lindja e çrregullimeve te ndryshme nga njera ane dhe nga ana tjetër zvogelohet konsumimi i detaleve duke menjuanar shkaqet qe e pershpejtojnë kete konsumim.

➤ **Me riparim te automjeteve** do te kuptojme evitimin e defektit te konstatuar duke ndërruar te gjitha pjeset e konsumuara e te demtuara dhe rikthimin ne pune te automjetit me parametra normale te gjithë agregateve perberes te tij. Ne kete pike servisi proceset e punes kryhen duke perdorur nje sere veglash e instrumentesh te tilla si elektrokompresori, vincat, presa hidraulike, kutia e ndihmes se shpejte, pinca dhe kacavida, grumbulluesi i vajit, seri celesash dhe diagnostikuesi per kontrollin e parametrave te motorrit te automjeteve. Te gjitha keto pajisje i ndajme ne 3 grupe kryesore:

- *Pajisje pune*
- *Vegla pune*
- *Vegla matëse*

### 1. Vincat

Roli i vinqave në servis është thelbesor sepse ne baze te tyre behet e mundur kontrolli i te gjitha pjeseve xhenerike, zevendesimi i tyre, si dhe montimi e cmontimin e te gjitha pjeseve te lidhura me shasine e motorrit. Vincat bejne te mundur ngritjen peshe te automjeteve qe do te riparohen ne servis, te automobilave apo motorreve.



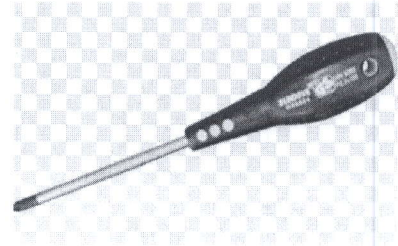


### 3.Presa hidraulike

Presa hidraulike shërben për çmontimin dhe montimin e kuzhinetave, bokollave të ndryshme dhe gominave që gjenden në nyjet dhe agregatet e automjeteve. Është një nga mjetet më të rëndësishme të këtij servisi për arsye se bën zberthimin e pjesëve të ndryshme të të gjitha mjeteve motorrike.

### 4.Pinca dhe kacavida

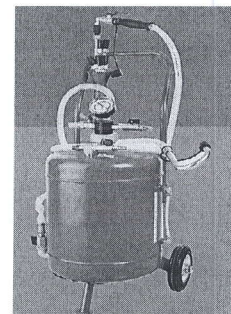
Një kaçavidë është një pajisje që shërben për shtrengimin dhe lirin e detaleve të filetuar, ajo shërben për të aplikuar një çift rrotullues. Një kaçavidë tipike perbehet nga trupi që ka trajtë cilindrike, me madhësi aq sa të komandohet nga dora e njeriut dhe një bosht aksial, maja e të cilit është e një forme të vecantë që pershtatet me koken e elementit që dote mbertheje apo zbertheje.. gjate ushtrimit tr momentit rrotullues. Ato mund të jenë të madhësive të ndryshme dhe të formave të ndryshme.



Pinca është një pajisje dore që shërben për fiksimin e objekteve të ndryshme. Pincat mund të jenë të zakonshme ose speciale sic mund të përmëndim ato për heqjen e fermëve në akopime të ndryshme, pincat për zhveshjen e telave elektrik apo ato me nofulla të lëvizëshme. Procesi i lirit apo shtrengimit varet nga momenti që krijohet të pjesa e pasme e pincës nëpërmjet forës së shtrengimit dhe drejtimit të kesaj forë.

### 5.Grumbulluesi i vajit

Shërben për zëvendësimin e vajit në automobila ose motorra. Është grumbullues me vetërrjedhje vaji dhe pneumatik. Në këtë rast ai është i pajisur me disa tuba thithës të cilat përshtaten me tubat e kontrollit të nivelit të vajit dhe nëpërmjet vakumit që krijon pajisja bëhet e mundur nxjerrja e vajit nga motorri i automjeteve.

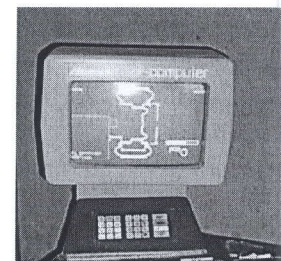


### 6. Seri celsash

Figura paraqet një seri të zakonshme celsash fiso që së bashku me serit e celsave fiso-poligon, poligon të drejt, poligon të kthyer që janë pjesë kryesore të veglave individuale të punës të punonjësve të autoservisit. Shërbejnë për shtrengimin dhe lirin e detaleve të filetuar. Permasat e tyre janë të standartizuara.

### 8.Pajisja diagnostifikuese

Nëpërmjet kesaj pajisjeje diagnostikohen difektet e shfaqura në automjetet tek të cilat një pjesë e sistemeve të ndertimit të tyre komandohen nga paketa elektronike nëpërmjet skemave të ndryshme elektronike. Kjo realizohet nëpërmjet kompjuterave speciale dhe programeve perkatëse për secilin tip që e lejon një diagnostifikim të tillë, programe që prodhohen për çdo seri prodhimi të tipeve të ndryshme automjeteve. Këto pajisje mund të jenë stacionare ose portabel.



Gjate proceseve të riparimit të automjeteve do të ketë çlirime të pluhurave nga makinerite dhe proceset që do të kryhen. Këto pluhura janë bashkeshoqeruese të procesit të riparimit të automjeteve, por çlirimi i tyre do të jetë pothuaj minimal për faktin se kryhet vetëm riparim i difekteve. Proceset e punës do të jenë të automatizuara, pra mund të themi se do të jetë siguruar



ruajtja e shendetit te punonjesve dhe e mjedisit per keto arsye, vendi i punes dhe makinerite jane te pajisura me sistem aspirimi si dhe numri i njerezve te ekspozuar nga pluhuri do te jete teper i kufizuar. Procesi qe kryhet gjate riparimit te automjeteve do te ketë çlirime sa më të vogla dhe këto pluhra janë bashkshoqëruese të procesit të riparimit të automjeteve. Por çlirimi i tyre do të jetë pothuajse i papërfillshen. Stafi eshte i trajnuar dhe i çertifikuar sipas pozicionit qe ato mbulojne. Jane njohes te mire te ligjit per mbrojtjen e mjedisit dhe zbatojne me rigorozitet te gjitha detyrat qe ju ngarkohen.

**ID: 7.12 pika g: "Lyerje dhe lustrimi i makinave".**

*Subjekti "EspanaCol Hoxha BM" Sh.p.k* kryen edhe procesin e lyerjes dhe lustrimit te makinave. Aktiviteti qe ushtrohet per lyerjen dhe lustrimin e makinave eshte instaluar ne nje siperfaqe te mjaftueshme per kryerjen e proceseve. Subjekti k ate punesuar 12 punonjes te cilet jane te trajnuar dhe me experience ne kryerjen e proceseve te punes. Zona eshte e pershtatshme per zhvillimin e aktiviteti pasi zona nuk ka objekte apo vepra hidro-energjetike dhe nuk shkaktohet shqetesim per zonat e banuara te ndodhura prane vendit te ushtrimit te veprimtarise se tij.

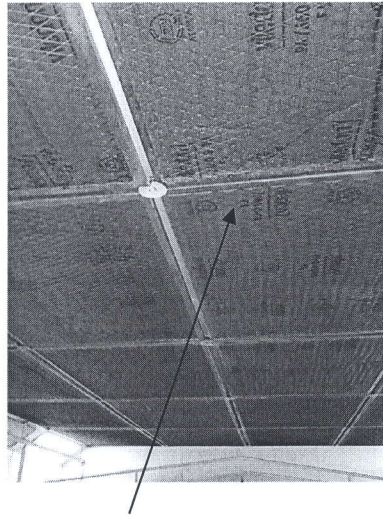
Subjekti eshte nje subjekt i regjistruar dhe zhvillon aktivitetin e tij ne perputhje me legjislacionin ne fuqi. Qellimi i ketij subjekti ka qene dhe mbetet permbushja e kerkesave te cilesise dhe per ndiqet dhe zbatohet me rigorozitet menaxhimi i cilesise ne te gjitha hallkat e saj. Aktiviteti qe kryen ky subjekt zhvillohet pa shkaktuar ndotje te mjedisit apo te komponenteve te tij pasi gjate kryerjes se punes perdoren pajisje dhe vegla pune qe garantojne cilesi dhe siguri. **Lyerja** e makinave nenkupton lyerjen e te gjitha pjeseve te makinave qe mund te jene demtuar aksidentalisht apo edhe lustrimin e tyre. Subjekti ben te mundur lyerjen komplet te nje pjese te makines duke perfshire ketu:

- Lyerjen e parakolpeve
- Lyerjen e prapakolpeve
- Lyerjen e dyerve

Gjithashtu ne kete ambient bejne pjese edhe hapesirat per levizjen e mjeteve qe vijne per riparim, njerezve qe punojne ne kete subjekt si dhe klienteles dhe oborri i sheshit te subjektit ku sistemohen makinat qe do ti nenshtrohen proceseve te mevonshme te riparimit. Cdo gje eshte e inspektuar me kujdes nga stafi i punes dhe brenda rregullave etike. Per realizimin e proceseve te punes, perdoren bojera ekologjike per lyerjen dhe lustrimin e pjeseve te makinave; keto bojera jane ne perputhje me standartet mjedisore dhe nuk shkaktojne ndotje. Subjekti ofron edhe lyerjen dhe lustrimin e pjeseve te ndryshme te makinave.

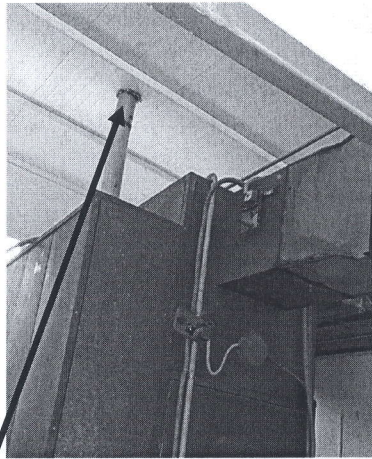
Pjesa e mjetit motorrik qe do te riparohet si fillim zmerilohet, mbushen pjeset e demtuara dhe me pas kalon ne lyerje apo lustrim, ne varesi te sherbimit qe kerkohet. Sherbimet qe ofrohen jane nga me cilesoret, subjekti perdor edhe nje furre, e pajisur me filtra ne pjesen e siperme dhe te brendshme te saj. Keto filtra sherbejne per kapjen dhe thithjen e pluhurave te gjeneruara gjate proceseve te punes, gjate lyerjes/lustrimit te pjeseve te ndryshme qe do te riparohen. Furra lidhet me ane te nje tubi te trashe te pajisur me filtra me po te njejtin funksion te shpjeguar si me siper. Kjo paraqitet e ilustruar edhe ne figuren bashkengjitur.





**Filtrat ne pjesen e poshtme te furres**

Ne pjesen e sipërme, ajo është e lidhur perseri me një tub të pajisur gjithashtu me filtra për të kapur dhe thithur të gjitha pluhurat e gjeneruara gjatë punës dhe për eliminimin total të tyre nga ambientet e brendshme të subjektit. Ky tub ngjitur me tavanin e godinës ku ushtrohet veprimtaria shkarkohet lart në pjesën e jashtme të godinës, në ajër. Figurat e mëposhtme paraqesin në mënyrë të ilustruar këto që u shpjeguan më sipër:



**Tubi që shkarkohet në pjesën e jashtme**



**Pjese të ndryshme të makinave të cilat i nënshtrohen procesit të lyerjes.**

**ID:7.12 pika r: "Prodhimi i preparateve veshese, llaqeve, bojerave, dhe ngjitesve.**

Subjekti e zhvillon aktivitetin ne orare dhe kushte normale, ka krijuar kushte te pershtatshme per funksionimin e aktivitetit te tij ekonomik. Subjekti ka siguruar staf dhe makineri/pajisje te domosdoshme per zhvillimin e aktivitetit. Vendi i perzgjedhur eshte i pershtatshem pasi ndodhet larg qendrave te banuara urbane si dhe nga burimet ujore. Ushtrimi i aktivitetit do te ndikojte pozitivisht ne rritjen e punesimit ne zonat perreth.

Subjekti ka krijuar sistemin e rregullt te mbrojtjes nga zjarri, duke percaktuar zonat e percaktuara te daljes ne rast rreziku. Drejtuesit e subjektit do te kujdesen per te krijuar sistemin e rregullt te kanalizimeve.

**➤ Karakteristikat e mjedisit ku zhvillohet projekti.**

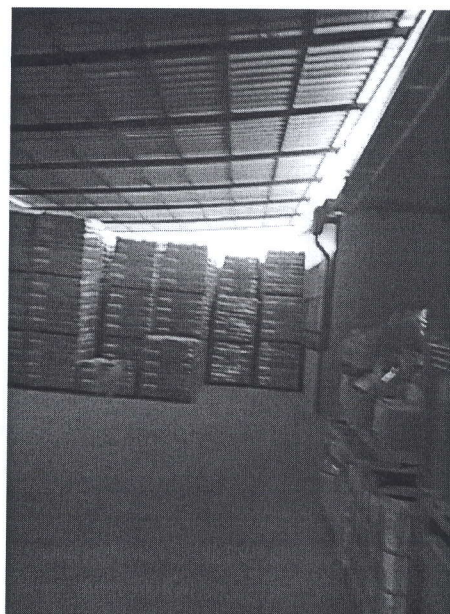
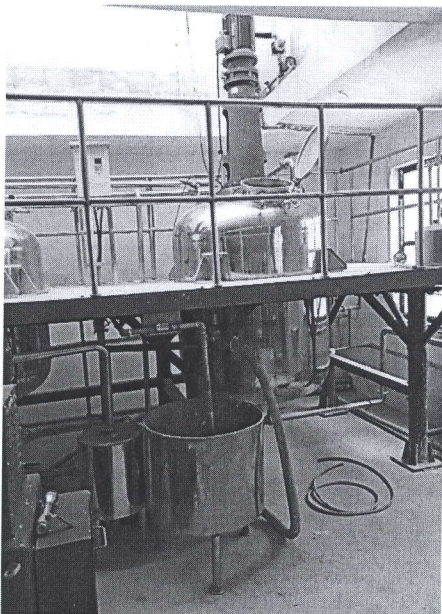
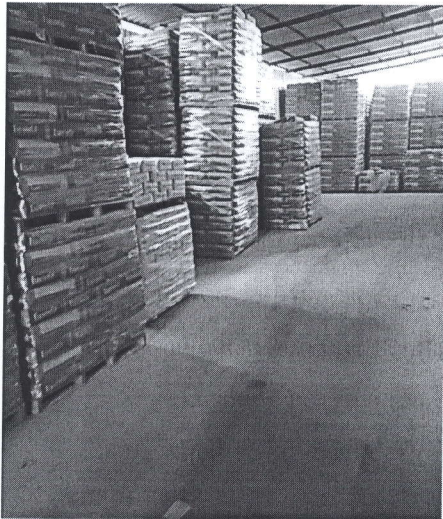
1. Tipare te mjedisit lokal qe mund te ndikohen nga projekti - Nuk ka zona te mbrojtura per specie te vecanta - Nuk ka ne afersi vende te perdorshme nga publiku - Nuk ka problem me trafikun e rruges lokale/nacionale
2. Zona ku zbatohet projekti eshte pjeserisht e zhvilluar. - Projekti shfrytezon siperfaqje toke
3. Subjekti do permiresoje peisazhin ne harmoni me mjedisin perreth
4. Zona nuk ka plane te perdorimit te tokes per qellime te tjera
5. Nuk paraqitet rreziku i demtimit te veprave ujore, nuk cenon sektore te peshkimit, turizmit, bujqesise, pyjeve pasi nuk ndeshen ne afersi te zones se zhvillimit te aktivitetit
6. Zona nuk eshte me terren rreshqites, e ndikuar nga fenomenet e erozionit dhe termeteve. Krahas masave per gjelberimin e zones, do zbatohen ne menyre rigoroze kerkesat per sisteme per te evituar erozionin.
7. Zhvillimi i ketij aktiviteti nuk shoqerohet me ndryshime fizike te perberesve te mjedisit, me veprimtari qe emetojne ndotes e ndikojne ne ndryshime te mikroklimes, ndryshime gjeologjike, ndryshime ne topografine zonale apo te perdorimit te tokes.
8. Aktiviteti nuk shoqerohet me emetime te demshme. Ndikimet nga zhurma, vibracione jane te paperfillshme Subjekti do te kete parasysh pas pajisjes me leje mjedisore monitorim periodikisht nivelin e parametrave per mireqenien e punonjesve dhe sigurine ne pune.
9. Nuk ka efekte anesore ne shendetin e komunitetit lidhur me faktin se nuk shoqerohet me shkarkime te demshme ne mjedis dhe shendet.



Subjekti ka ne dispozicion hapësira dhe mjedise te cilat sherbejne per processe te ndryshme pune si:

1. Zyra te administrates.
2. Salla e mbledhjeve dhe e pritjes se klienteve.
3. Dhoma zhveshjesh.
4. Mjedise higjiemo-sanitare.
5. Magazine per ruajtjen e lendeve te para dhe te produktit final
6. Mjedise ku instaluar procesi teknologjik i perftimit te produktit.
7. Mjedise ku jane ekspozuar produktet per klientet.
8. Parkime te mjeteve te pues, te administrates dhe per klientet te ndara ne zona te caktuara.

### Foto te mjediseve te punes





Per perfitimin e produkteve perfundimtare subjekti perdor lenede te para dhe lende ndihmese.

➤ **Lendet e para:**

Lendet e para per prodhimin e bojerave sigurohen te gjitha nga importi nga vende te bashkimit europian, Jane materiale te certifikuara me sigurine me te larte dhe rrezikshmerine me te ulet. Si lende te para perdoren aditiv, solvent, rezine dhe ngjyrues ekologjik per percaktimin e ngjyrave sipas kerkesave te tregut.

➤ **Materialet ndihmese dhe efienca e perdorimit te energjise.**

- **Energjia elektrike** eshte shume e domosdoshme sepse kryhen perzierjen e solucioneve ne kontenieret e caktuar. Energjia elektrike perdoret gjithashtu per adminsitraten dhe per ndricimin e mjediseve te jashtme dhe ato te brendshmet te subjektit.
- **Uje** perdoret do te perdoret si shtese per prodhimin e bojerave me baze uji si dhe per qellime higjieno-sanitare shkon rreth 10 m<sup>3</sup> /dite.
- **Nafta** sigurohet nga pikat e autorizuara te shitjes se saj dhe sherben per transportin e lendes se pare nga dogana per ne subjekt si dhe per transportin e produktit final per ne pikat ne Tirane dhe ne rrethe.

- **Perftimi i produktit.**

Procesi teknologjik i subjektit eshte i thjeshte mjafton qe te gjithe elementet te perzihen bashke ne vellime te caktuar dhe produkti i perftuar bojerat ruhen ne paketime te plastikes dhe te aluminit ne disa shtresa (kryesishte ne kova) me vellime te ndryshme. i gjithe procesi eshte i mbyllur dhe i mekanizuar. Roli i punonjesve eshte kryesisht ne venien ne pune dhe komandimin e makinerive dhe pajisjeve. Pajisjet qe perdoren per prodhimin e bojerave jane bashkohore.

• **Per bojerat me baze solventi (vaji).**

Procesi teknologjise se prodhimit te poliuretaneve fillon me vendosjen e enes se prodhimit ne peshoren elektronike per te hedhur lenden e pare dhe me pas futet per ciklin e pare te perzieries VRF18. Pasi dozohen ne menyre automatike shtohen dhe perzihen aditivet. Me pas procesi i prodhimit ne mikserin e II basket mill Millenium, i cili eshte i perbere nga mikrosfera dhe ka funksionimim e mullirit ne menyre qe llaku te bluhet nen 10 mikron. Ky proces zgjat per 45 min dhe ky mikser ben te mundur bluarjen dhe njekohesisht ruajtjen e temperatures se aparatures konstante pasi eshte i veshur nga nje sistem ftohje me uje per te penguar rritjen e temperatures. Me pas kalohet perseri ne mikserin VRF 18 per te bere perzierjen perfundimtare. Pasi perftohet produkti perfundimtar filtrohet me ane te makinerise se filtrimit MF8 i cili eshte i perbere nga sita deri ne 60 mikron dhe pasi filtrohet fillon mbushja automatike e produktit ne paketim. Ngjitja e etiketave behet me dore. Per bojerat me baze solventi (vaji) lendet e para qe perdoren jane:

- BUTYL ACETATE (Solvent)
- DESMODUR HLBA (rezine)
- DESMODUR IL 1351 BA (rezine),
- OMYA CARB 3-TN substance mbushese etj. Sasite e perdorimit vjetor jane ne varesi te kerkeses se tregut per bojera.



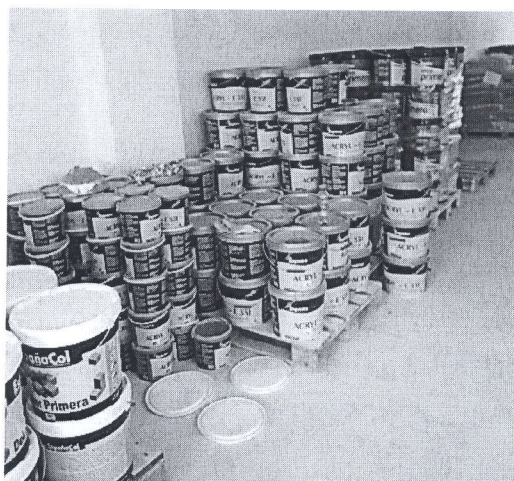
**Per bojerat me baze uji.**

Procesi i teknologjise te prodhimit te bojrave te ujit fillon me ngarkimin ne mikserin e madh i cili eshte i vendosur mbi peshoren elektronike te ujit dhe rezinave. Me pas nepermjet shnekut ngarkohet e gjithë lenda e produktit te ngurte e cila transportohen ne Mikserin e madh (ku me pas behet perzierja). Ky mikser eshte i perbere nga nje skrab i madh i cili mund te beje levizje rrethore duke mos lejuar ngjitjen e produkteve ne muret anesore te tij dhe gjithashtu ka nje disk qendror i cili mund te beje levizje vertikale duke realizuar ne kete menyre homogenizimin e lendes se pare.

Me pas shtohen aditivet ne menyre manuale dhe pasi ka mbaruar procesi i prodhimit 5m<sup>3</sup>. I gjithë produkti transferohet me ane te nje pompe pneumatike ne nje ene me kapacitet 10m<sup>3</sup> per rreth 15 min. Pasi transferohet ne enen e madhe e cila eshte e perbere nga nje disk perzieres me shpejtesi me te vogel, ne mikserin 5m<sup>3</sup> fillon procesin e prodhimit te ciklit te dyte nderkohe me anen e linjes automatike Flash 20 bejme te mundur mbushjen e produktit neper kova. Kapaciteti mbushes varion 1-20 lt dhe me pas kovat meren manualisht dhe vendosen ne paleta ku degohen ne dhomen e ruajtjes se produktit. Per bojerat me baze uji lendet e para jane:

- ANFOAM S (Agjent antishkumues),
- APT CODIS 95 (stabilizant),
- BAYFERROX 130 (pigment pluhur),
- CELULOZE XM 20.000 PV (celuloze),
- CRILAT 4724 (rezive vinavil),

OMYA CARB 5-TN substance mbushese, etj. Sasite e perdorimit vjetor jane ne varesi te kerkeses se tregut per bojera.



**Kovat ku paketohet lenda perfundimtare**

- **Masat e sigurisë dhe mbrojtjes së mjedisit gjate proceseve te punes.**

Gjate proceseve te punes duhen pasur parasush keto masa sigurie:

1. Ndrçimi në subjekt
2. Sigurimi i temperaturës të përshtshme të ambientit
3. Tokëzimi i makinerive
4. Organizimi i vëndit të punës

5. Sistemi i aspirimit brënda dhe jashtë subjektit
6. Trajtimi i puntorëve që punojnë ne faza te ndryshme te procesit
7. Instuktimi në mënyrë periodike i puntorëve me rregullat e sigurimit teknik
8. Veshjet e punës
9. Paisje kundra zjarrit
10. Paisje për ndimen e shpejte

## 5. IDENTIFIKIMI I NDIKIMEVE NE MJEDIS LIDHUR ME AKTIVITETIN

Mjedisi eshte gjithmone i prekur nga veprimtarite e ndryshme qe ushtrohen ne te, por ndikimi mund te jete i ndryshem, kjo eshte e lidhur ngushte me vete llojin e veprimtarise e cila mund te kete impakt te drejtperdrejt/te terthorte/te rendesishem apo mesatar i pranueshem. Nje nga objektivat e kesaj procedure eshte identifikimi i ndikimeve te mundshme qe mund te shkaktohen ne mjedis nga ky projekt ne teresi. Identifikimi i ndikimeve te mundshme ne mjedisin e kesaj zone do te vleresohen ne njeren prej fazave kryesore ne ate te operimit. Nuk marrim ne konsiderat fazen pas perfundimit se veprimtarise pasi ky projekt do te vazhdoje te jete i tille.Disa prej ndikimeve kryesore qe jane vleresuar si te mundshme jane paraqitur si me poshte. Efektet e mundshme nga aktiviteti do te vleresohen ne menyre te pergjithshme.

Me poshte paraqitet nje analize e emetimeve ne mjedis qe mund te vijne nga ushtrimi i ketij aktiviteti. Per vete natyren e veprimtarise imapaktet negative jane te paperfillshme, subjekti i ka marre te gjitha masat per minimizimin e ndikimeve te mundshme negative ne komunitetin dhe mjedisin perreth si: largimi i mbetjeve te ngurta nga vete subjekti. Edhe zhurmat do te jene minimale pasi aktiviteti merr masa per mbajtjen nen kontroll te tyre.

### 5.1 Ndikimet ne popullsi

Realizimi i aktivitetit nuk ka ndikime ne levizjen apo zhvendosjen e popullsise se ketij rajoni ku zbatohet aktiviteti. Gjate zhvillimit te aktivitetit nuk ka emetime ne ajer, toke apo uje, te cilat ndotin ambientin dhe te rrezikojne shendetin e punonjesve apo popullsise se rajonit. Ne zhvillimin e aktivitetit nuk jane parashikuar ndryshime ne popullsine e zones, te zhvendosjes se saj per shkak te tij. Ky aktivitet nuk ka ndikime negative ne shendetin mendor dhe fizik te popullsise te ndodhur rreth vendit te ushtrimit te tij.

### 5.2 Ndikimet ne klime

Gjatezhvillimit te aktivitetit nuk priten ndryshime te dukshme klimaterike, si ne drejtim te permiresimit ashtu edhe ne drejtim te perkeqesimit te saj. Nuk ka ndryshime ne temperature ne drerjtim te eres apo sasise se rreshjeve. Pra, mund te thuhet se kryerja e ketij aktiviteti nuk ndikon fare ne kushtet klimaterike te kesaj zone.



### 5.3 Ndikimet nga zhurmat

Si pasoje e punes se pajisjeve ndikime te vogla mund te kete elektromotori i sistemit te aspirimit ndikim jo shqetesues per banoret, po ashtu edhe per punonjesit. Te shkaktuar nga prania e punonjesve ne ambientin e punes: Prania e punonjesve do te kete ndikim ne rrijte te nivelit te zhurmave nga bisedat dhe veprimet e tyre. Ndikimi i tyre do te jete teper i ulet si dhe duke pasur parasysh edhe masat e marra per eliminimin e zhurmave dhe vibrimeve te mundshme. Zhurma e krijuar nuk do te jete e ndryshme nga zhurma qe shkatohen ne nje shtepi banimi, mund te theksojme faktin se ndotja akustike do te jete ne nivele me te ulta pasi ne kete ambient jane marre masa per humbjen e zhurmave (izolimin akustik dhe termoizolim). Nuk do te shkaktohet ndotje akustike e mjediseve te banuara pasi pervec pajisjeve te reja dhe moderne jane marre masa edhe per termoizolim.

### 5.4 Ndikimet ne toke

Gjate zhvillimit te aktivitetit te ketij subjekti do te gjenerohen-*Mbetjet urbane*. Ato nuk perbejne rrezik per ndotjen e tokes apo te mjedisit ku do te hidhen dhe per kete arsye konsiderohen **mbetje te parrezikshme**. Per sa i perket menyres se trajtimit/asgjesimit e menaxhimit te tyre ato do te trajtohen ne fillim brenda instalimit duke u vendosur ne kosha, pastaj do te merren dhe do te depozitohen per ne koshat e percaktuar per to nga Bashkia.

### 5.5 Ndikimet ne ajer

Ndikimet kryesore ne ajer do te shkaktohen nga pajisjet operuese gjate procesit te punes gjenerohen pluhura dhe emetime te tjera ne ajer per te cilat subjekti eshte i pajisur me nje sistem te fuqishem aspirimi/ventilimi per eliminimin e tyre perpara gjenerimit ne ajrin e mjedisit te jashtem.

### 5.6 Ndikimet ne flore dhe faune

Aktiviteti zhvillohet ne nje ambient te mbyllur dhe brenda siperfaqes se percaktuar per kete qellim keshtu qe nuk ka lidhje me mjedis tjetër, per rrjedhoje as derdhje te shkarkimeve apo mbeturinave qe mund te shkaktojne ndryshime ne floren e faunen e zones.

### 5.7 Ndikimet ne zhvillimin e rrugeve lokale dhe te transportit

Aktiviteti nuk ka ndikim ne rruget lokale dhe te transportit, madje subjekti eshte angazhuar ne mirembajtjen e tyre me qellim mbarevajtjen e zhvillimit te aktivitetit te tij pasi ne keto rruge kalojne makinat apo mjetet e tjera qe bejne furnizimin e subjektit me lende te pare.

### 5.8 Ndikimet mbi trashegimine arkeologjike, kulturore dhe historike

Aktiviteti qe ushtron subjekti zbatohet ne nje zone ne siperfaqen e se ciles nuk ka ndertime lidhur me trashegimine arkitektonike dhe historike apo tiparet arkeologjike. Kjo tregon se zona eshte e lire per vazhdimin e ushtrimit te veprimtarise se ketij aktiviteti dhe njekohesisht nje zone ne te cilen aktiviteti nuk shoqerohet me pasoja ndotese per mjedisin.

### 5.9 Ndikimet me natyre nderkufitare

Ky aktivitet nuk ka ndikime me natyre nderkufitare sepse ndodhet brenda territorit te Republikes se Shqiperise, dhe nuk ndodhet ne kufijte tokesore me shtetet e tjera qe kufizojne Shqiperine.

### 5.10. Ndikime ne ujera

Nga zhvillimi i proceseve te punes se ketij subjekti nuk ka gjenerim te ujerave te ndotur. Te vetmet ujera te ndotur jane ato sanitare, te gjeneruara nga larja dhe pastrimi i stafit te punes qe shkarkohen ne rrjetin e kanalizimeve te zones.

#### *Per ushtrimin e aktivitetit subjekti ka marre ne konsiderate:*

- Nxitjen e zhvillimit te qendrueshem
- Parandalimin i ndikimit te demshem ne mjedisin natyror perreth
- Mbrojtjen e tipareve karakteristike natyrore, peisazhore, te flores e faunës
- Marrjen e masave parandaluese dhe rigjenerimi i mjedisve natyrore
- Përfshirjen e parimeve te tilla si ndotesi paguan
- Përdorimin e teknikave dhe metodave me te mira per mbrojtjen e mjedisit
- Përdorimin e teknologjisë më të mirë te disponueshme bazuar në ndikimin minimal, te mjedisit perreth
- Informimi i publikut, përfshirja e komunitetit ne vendimmarrje dhe akses i publikut në informacion

Realizimi i ketij aktiviteti kontribuon ne zhvillimin ekonomik te zones pasi jane te punesuar punonjes nga zona, pagur taksa vendore, sjell rritjen e biznesit per kontraktore te zones dhe nuk shkakton ndikime ne mjedisin perreth shendetin dhe sigurise se banoreve te zones.

“ESPANACOL HOXHA BM” SH.p.k”

