

## **1. Informacionin ne lidhje me kerkesen dhe llojin e Lejes Mjedisore qe duhet te pajiset ky aktivitet**

Referuar Ligjit Nr.10448, date 14.07.2011 “Per lejet e mjedisit”, i ndyshuar me ligjin Nr.60/2014, shtojca 1,

### **- Industria Minerare**

**3.1. – e) Pëzierja e çimentos ose perdorimi i çimentos ne mase te madhe, por jo ne sheshin e ndertimit, perfshire ambalazhimin dhe perzierjen e çimentos, grumbullimi i betonit dhe prodhimi i blloqeve te betonit dhe produkteve te tjera te çimentos.**

Referuar procesit teknologjik te prodhimit ie betonit, kjo veprimtari perfshihet ne pikat 3.1.-e) te Shtojces 1 te ligjit per lejet e mjedisit, i ndyshuar.

Kapaciteti kufi: Referuar ligjit per kete lloj veprimtarie nuk ka kapacitet kufi por aplikohet Leje Mjedisore e Tipit B per te gjitha keto lloj instalimesh.

Sidoqofte, disa nga te dhenat teknike dhe teknologjike te impinatit te instaluar te prodhimit te betonit, kapacitet prodhues i instaluar eshte 100 m<sup>3</sup>/ore.

Per sa me siper trajtuam, Leja Mjedisore qe duhet pajiset kjo veprimtari duhet te jete LEJE MJEDISORE – Tipi “B”.

## **2. Te dhena te ekstraktit te leshuar nga QKB**

Sipas Ekstraktit te regjistrit tregtar te leshuar nga QKB, po japim me poshte te dhenat e subjektit:

NUIS:	K22113003Q
Data e Rregjistrimit:	13.09.2002
Emri i Subjektit:	RAFAELO 2002 Sh.a.
Selia e shoqerise:	Rr.29 Nentori, Kthesa e Kamzes, Zona Kadastrale 8310, Pasuria 12/104, Njesia Bashkiake Nr.11, Tirane
Administrator:	Eduart GJINAJ
Ortaket:	Mark Gjinaj, zoteron 85% te aksioneve Eduart Gjinaj, zoteron 15% te aksioneve
Objekti i aktivitetit:	Ndertime te ndryshme civile dhe industrial, sherbime te ndryshme ne ndertim nga te gjitha llojet. Linje prodhimi me materiale inerte si: prodhim inertesh nga te gjitha llojet, prodhim tulle, tjegull, pllaka, tubacione, shtylla elektrike si dhe cdo lloj tjeter prodhim betoni, servise te ndryshme, lavazhe, etj...

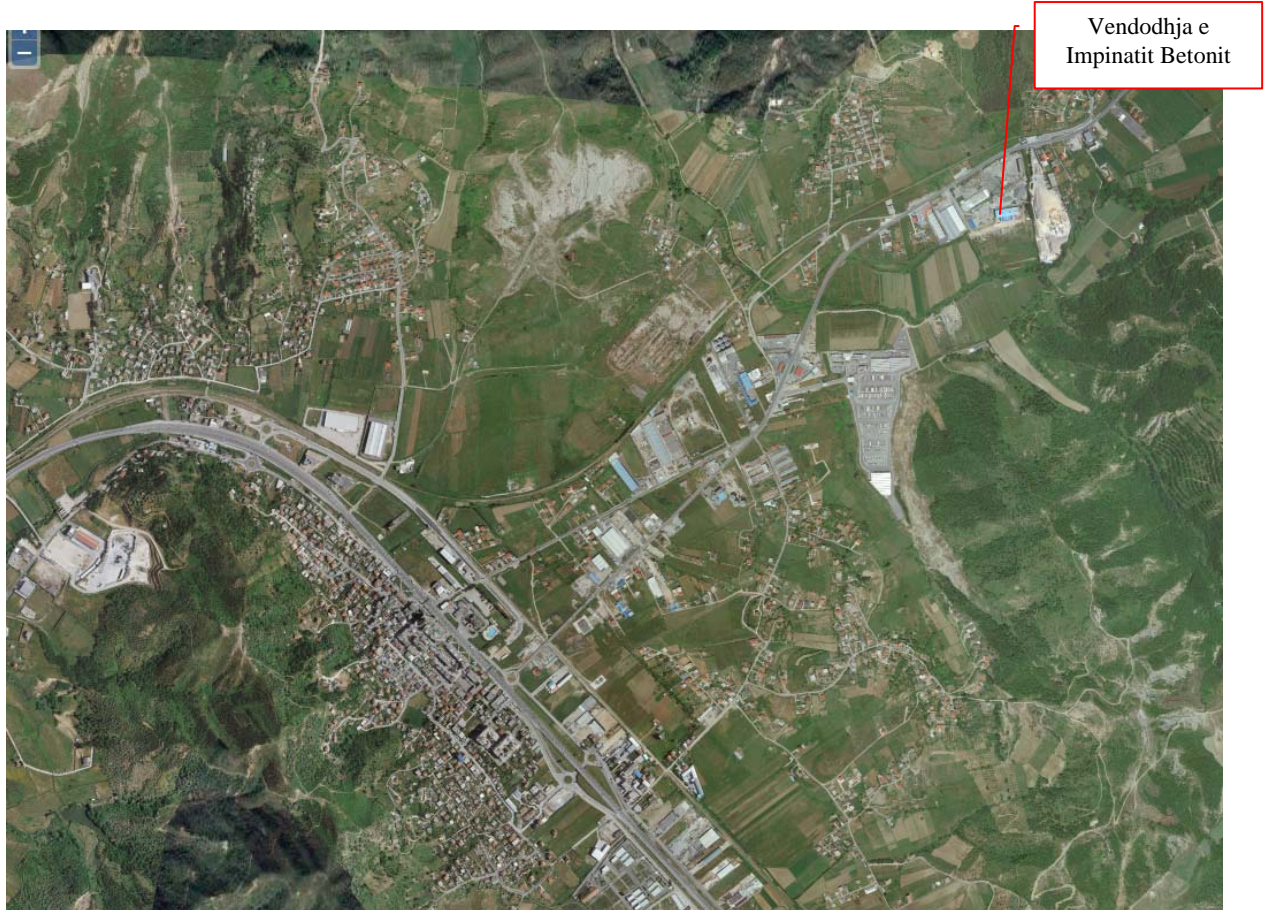
Bashkelidhur do te gjeni nje kopje origjinale te Ekstraktit te Regjistrit Tregtar te Leshuar nga QKB.

## **3. Adresa e Vendndodhjes se instalimit**

Autostrada Tirane – Fushe Kruje, prane fabrikes se tullave, Sharge, Vore - Tirane.

#### 4. Pershkrim i veprimtarise qe parashikohet te zhvillohet ne instalim

Zona ne vleresim ndodhet ne fashtin Sharge, ne rrugen e vjeter qe lidh Voren me Rinasin. Objekti ndodhet ne krahun e djathte te rruges Vore - Rinas. Zona ndodhet ne pjesen e dyte te parcelave te tokes.



##### **1. Vendi Ndertimit dhe Pronari i Truallit ku eshte ndertuar objekti**

Ky objekt eshte ndertuar ne pjesen veri perendimore te Tiranes ne fshatin Sharge, pjese e territorit administrativ te Bashkise Vore. Pronar i vetem i ketij trualli si pjese e parceles prej 7400 m<sup>2</sup> eshte Z. Mark Ndue Gjinaj.

##### **2. Investitor i Ndertimit te Nyjes se Betonit**

Ndertimi i ketij objekti do te kryer nga vete shoqeria "RAFAELO 2002" Sh.a. me investimet e veta ne vijimesine e zgjerimit te aktiviteteve prodhuese.

Produkte te ketij impianti do te jete betoni qe do te perdoret per te furnizuar me betone te markave te ndryshme te gjithë klientet e ndryshem qe punojne ne industrine e ndertimit. Teknologjia e impiantit eshte EREA qe permbush standartet europiane.

Linja e prodhimit ka nje kapacitet prodhues prej 100m<sup>3</sup>/h dhe punon me cikël teresisht te mbyllur.

Ne baze te fraksioneve inerte te perdorura, raporteve midis tyre dhe aditiveve te lidhjes se granulave (cimento) ne kantier do te prodhohen si me poshte: Masa volumetrike relative e betonit te prodhuar do te jete 2371 Kg/m<sup>3</sup>.

## Pershkrimi i projektit teknologjik

Linja e prodhimit te betonit eshte nje teknologji e parametrave bashkoheore ne te cilin cikli i prodhimit eshte teresisht i mbyllur dhe me kontakte teper minimale me elementet e mjedisit. Impianti i prodhimit te betonit perbehet nga keto njesi teknologjike funksionale si me poshte.

- I. Bunkeret e depozitimit te materialit inert te fraksionuar sipas granulometrise te pershkruar me siper per tre fraksionet rere dhe granil 1 dhe 2. Keta jane 4 bunkere me vellim prej 20 m<sup>3</sup> secili. Fraksionet qe depozitohen aty jane ne gjendje te thate dhe vijne direkt nga sillozet e impiantit te fraksionimit te gurit gelqeror ose nga inertet e lumit. Bunkeret jane ne forme hinke te rezistueshem nga goditjet.
- II. Ka dy silose çimentoje, perkatesisht me kapacitete 100 ton secili. Ketu mbahet e teresisht e izoluar sasia e çimentos qe perzihet me materialin inert. Ne fundin e ketij bunkeri gjendet nje peshore qe realizon dozimin perkates te çimentos e cila me pas dergohet per ne perzjeres.
- III. Peshoret e dozimit te fraksioneve, keto njesi matese peshuese jane montuar ne fundin e cdo bunkeri dhe ne to matet dhe percaktohen raportet e secilit fraksion sipas qellimeve te prodhimit per llojin e betonit. Ky proces eshte i drejtuar nga njesia e kontrollit kumpjuterike e impiantit.
- IV. Shtrati i pritjes dhe trasmetimit te mases se fraksioneve qe eshte nje rryp transmisioni horizontal me gjeresi 80 cm. Ky rryp transmisioni e drejton dhe shkarkon materialin ne nje trasmetues tjeter me kend 40 grade edhe ky perbehet nga nje rrip transmisioni me gjeresi 60 cm qe e percjell materialin inert ne kazanin perzjeres.
- V. Perzjeresi i impiantit realizon perzjerjen e materialit inert, ujit dhe çimentos. Ne pjesen e siperme te tij jane montuar nje sistem sitash vibruese homogjenizuese te fraksioneve qe ndihmon ne procesin e perzjerjes. Sasia e duhur e cimentos leshohet prej silosve ne perzjeres nepermjet nje hinke te posacme, gjithashtu ne perzjeres eshte montuar dhe nje sistem tubacioni qe i shton mases uje te nevojshem per lidhjen e masave. Uji qe perdoret per prodhimin e betonit ruhet ne dy depozita me kapacitet 30 m<sup>3</sup> secila dhe prej aty pompohet ne perzjeres. Ketu mbyllet procesi i prodhimit te betonit dhe me pas ai ngarkohet ne auto -betoniere. Prosesi i prodhimit te betonit eshte teresisht nje cikël i mbyllur dhe izoluar me ndikim fare minimale dhe te pakonsiderueshme ne mjedis.
- VI. Njesia e komandimit te procesit eshte nje kabine metalike ku gjendet nje kompjuter i cili komandon procesin teknologjik te prodhimit te betonit. Ky impiant perdor nje program te quajtur BetonTronic 2008. Ai eshte nje sistem elektronik i menazhimit dhe kontrollimit te makinerive moderne qe perbejne Nyjen e betonit

Eshte software –i, me te cilin kontrollohen procedurat e prodhimit te makinerive te gateshme. Funksionon ne win 98, win ME ose win XP. U ndertuan ne baze te nevojave te qendrave te prodhimit te makinerive per: cilesisi, shpejtesi dhe kontrollim te prodhimit . Eshte praktikuar dhe provuar vazhdimishte ne teritorin e ketyre makinerive me rezultat pozitive qe nga viti 1993.

Pranon dhe perpunon te dhena nga 12 peshore ose kodatore, nepermjet programeve te posacme te peshimit dhe ne perputhje me dispozitat ekzistuese dhe sherbimit metrologjik te standarteve europiane si dhe legjistacionit te ri te makinerive te ndertimit .

Permban automatizem te posacem per mates me tregues te sakte per peshimin - matjen e agregateve , cimentos ujit aditivit.

Permban recet-fature te programuar te rcetave te pafundme qe i perket agregateve, cimentos, lageshtires, dhe aditivit. Cdo recet permban sasine : per material , ritmin dhe shpejtesine e materialeve te para. Kufijte e siperm dhe te positem per cdo material, dhe kohe zgjatjen maksimal te ciklit te prodhimit per cdo material.

Lidhet me printer per dhena te detajuar te procedures se prodhimit per klientin ( peshim – mandate dergimi – porosite ne pritje ) dhe per informimin e prodhimit( deposit- klientel-satistika –mbeshtetje –kontrolle betoniereje Etj)

Recetat dhe urdhrat e prodhimit regjistrohen ne H/Y nga pergjegjesi.

Te dhenat baze qe perbejne dhenien e urdhrat ne program jane :

- Emri , mbiemri I klientit
- Numri betonieres
- Cilesia dhe sasia e perzierjes
- $M^3$  te kthjera

Gjate procedures se prodhimit, vetem pergjegjesi mund te ndryshoje receten si PSh. Mund te zhvendose sasine dhe nr e materialeve qe kushtezon receta fillestare.

Gjate ciklit te prodhimit perdoruesi ndjek te dhenat nga monitori H/Y nepermjet kodatoreve automatik te peshes dhe te ikonave te detajuara qe jepen ne ekran.

Kur procedura perfundon dalin te dhenat e peshimit dhe mandati i dergimit, pasi jane perzgjedhur.

Nqs ka ndonje gabim shfaqet nje liste me veprimet rregulluese.

Sistemi I arkivon veprimet e perdorura gjate procesit te ngarkimit.

Sistemi permban nje rradhe veprimesh dhe rezultatesh si :

- Konsumimin e materjalit per: peshim/ recete/ silos/ periudhe.
- Kontroll te pergjithshem dhe analitik te depozites se materjalit te pare
- Peshimet per: kamion/periudhe.
- Lista e prodhimit per: peshim/ mikser ne gjendje te detajuar dhe te perqendruar.
- Prodhimin e pergjithshem ne ton ose  $m^3$  per: recete/ periudhe/ klient.
- Prodhimin e pergjithshem mujor/ vjetor.
- Levizje per klient.

Program i hapur per kerkesat e ardhshme te klientit per permiresim apo perpunim.

Program i prerjes se fatures ne menyre automatike ose jo, ose regjistrim ne CD ( nepermjet rrjetit online)te veprimtarise se biznesit per informimin e logjisteve per fature. Program i pershtatjes se paketes sone te biznesit me paketen logjistike ekzistuese tuajen per prerjen automatike te fatures nqs kerkohet.

Grupi elektronik permban:

- Monitor 17” me karte grafike te cilesise se larte
- Njesi qendrore e perpunimit te informacionit e kompletuar me cd –rom, zipdrive dhe hardisk
- Tastiere dhe maus
- U.P.S ON LINE
- Korte komunikimi te H/Y me kutine automatit
- Modem per servise

*Pamje te objektit*



*Pamje satelitore e vendosjes ne raport me territorin perreth e instalimit te Nyjes se Betonit*



*Pamje e sheshit te ndertimit*



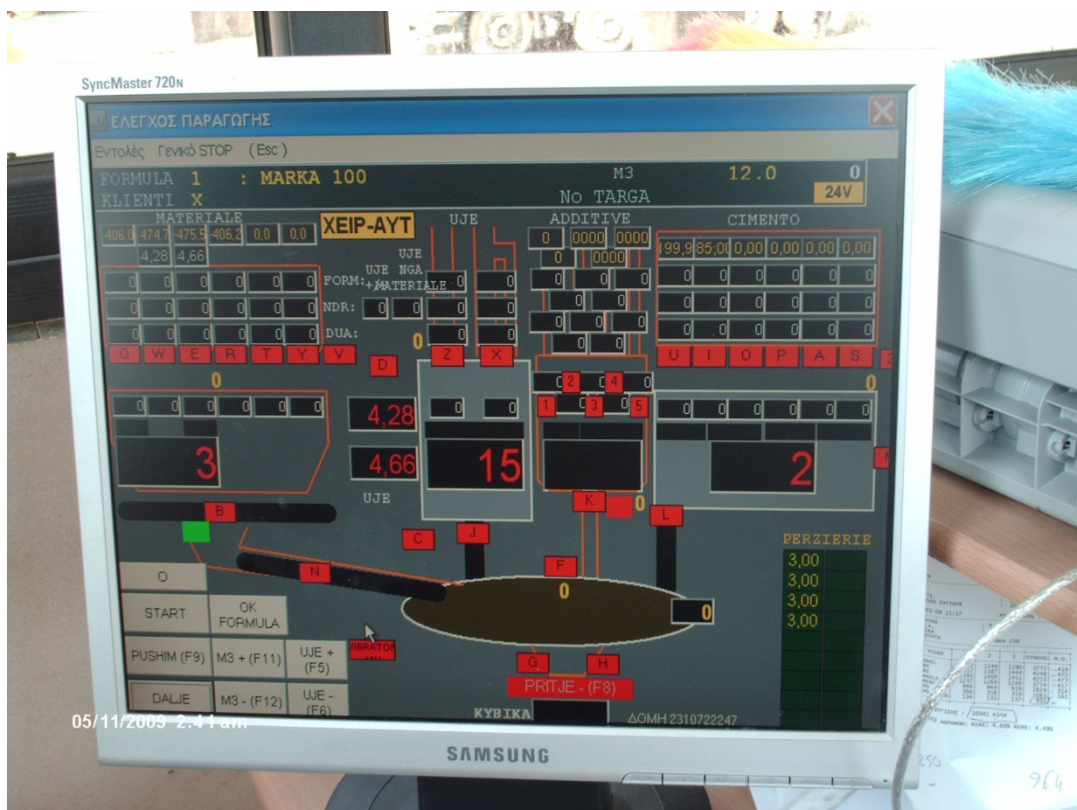
*Bunkeret e materialit inert dhe rripi i transmesionit*



*Pajisja perzierse*



*Sistemi i kanalizimve dhe largimeve te ujrave*



*Sistemi elektronik Betontronik 2008 i menaxhimit te impiantit*



*Bunkeret dhe rampa e ngritjes se materialit inert*



*Depozitat e ujit*



## **5. Permbledhje jo-teknike te Raportit te Vleresimit te Ndikimit ne Mjedis ne nivel kombetare ose nderkombetar kur kerkohet procedura e VNM-es.**

Mbeshtetur ne Ligjin Nr.10440, date 07.07.2011 “Per vleresimin e ndikimit ne mjedis”, referuar dhe aktivitetit dhe natyres se veprimtarise se propozuar si dhe pershkrimin teknologjik te prodhimit te betonit, ky aktivitet nuk gjendet ne asnje nga shtojcat e ligjit te VNM.

Gjithashtu, duhet te theksojme qe ky eshte nje instalim ekzistuese dhe qe eshte ne funksionim, pra nuk eshte nje instalim i ri. Ne keto kushte, nuk eshte nen juridiksionin e ligjit per VNM.

Siç edhe dime Lejet e mjedisit lidhen së pari me operimin e instalimeve dhe kanë fokusim më të ngushtë – kryesisht ndotja mjedisore – shkarkimet në ajër, shkarkimet, mbetjet etj. Qëllimi i aplikimit të lejes së mjedisit është t’i sigurojë autoritetit kompetent informacion duke demonstruar që instalimi i propozuar do të operojë për të reduktuar ndotjen duke përdorur TMD. Leja e mjedisit jepet vetëm kur është rasti. Te lejet e mjedisit, ndikimet mjedisore nuk janë të balancuara përkundrejt kostove të tjera dhe përfitimeve në vendim marrjen.

Ne konkluzion, veprimtaria e propozuar e prodhimite betonit ne nyjen e betonit Shrage, Vore nuk kerkon hartimin e Raportit te Vleresimit te Ndikimit ne Mjedis, mbeshtetur edhe ne shkresen Nr.336/1, date 28.02.2017 te Agjencise Kombetare te Mjedisit (AKM)

## **6. Konsultime nderkufitare kur kerkohen sipas legjislacionit ne fuqi**

Projekti i propozuar nuk zhvillohet ne zone nderkufitare, ndaj dhe nuk i nenshtrohet konsultimeve nderkufitare.

## **7. Autoriteti vendimmarres per dhenien e aktit te miratimit te lejes se mjedisit, procedurat dhe afatet qe do te ndiqen**

Referuar percaktimit te bere ne piken 1 te kesaj kerkese dhe mbeshtetur ne Ligjin Nr.10488, date 14.07.2011 “Per lejet e Mjedisit”, percaktuam llojin e lejes mjedisore: Leje Mjedisore tipi B.

Mbeshtetur ne Ligjin Nr.10488, date 14.07.2011, nenin 4 – Sistemi i lejeve te mjedisit,

pika 1-b, percakton: leja e mjedisit e tipit B është e detyrueshme për kryerjen e veprimtarive të kategorisë B, lista dhe pragjet përkatëse të të cilave janë përcaktuar në shtojcën 1/B të këtij ligji;

pika 2, percakton:

*Autoritetet kompetente për lejet e mjedisit të tipave A, B dhe C janë si më poshtë:*

*a) Qendra Kombëtare e Biznesit (QKB) është autoriteti ku bëhet kërkesa dhe ku lëshohet leja e mjedisit të tipit A, B dhe C;*

*b) Ministri është autoriteti që firmos aktin e miratimit të lejeve të mjedisit të tipit A dhe B, pasi ato të shqyrtohen dhe përgatiten nga Agjencia Kombëtare e Mjedisit;*

*c) Agjencia Kombëtare e Mjedisit është autoriteti që verifikon saktësinë e informacionit të dhënë nga operatori në kërkesën e tij për leje mjedisi të tipit A dhe B dhe që i jep mendimin e argumentuar ministrit për dhënien ose jo të kësaj lejeje, me kushte të detajuara, të shkruara, të cilat lëshohen nga QKB-ja;*

Ne lidhje me procedurat dhe afatet per marrjen e lejes se tipit “A”, duhet t’i referohemi VKM Nr. 419, date 25.06.2014 “Per miratimin e kerkesave te posaçme per shqyrtimin e kerkesave per leje mjedisi te tipit A, B dhe C”.

VKM Nr.419, date 25.06.2014, Kreu III, – Procedurat per shqyrtimin e kerkesave dhe percaktimi i kushteve per leje mjedisi te tipit B percakton proceduren si me poshte:

## KREU II

1. Kërkuesi që aplikon pranë QKB-së për pajisjen me leje mjedisi të tipit A duhet të dorëzojë këto dokumente:

- a) Formularin informues për pajisje me leje mjedisi të tipit A, sipas shtojcës 1, bashkëlidhur këtij vendimi;
- b) Mandatpagesën për tarifën përkatëse për lejen e mjedisit të tipit A, sipas nenit 25 të ligjit nr.10448, datë 14.7.2011, “Për lejet e mjedisit”;
- c) Çdo informacion tjetër që kërkuesi i lejes kërkon të merret parasysht gjatë shqyrtimit të aplikimit;
- ç) Kopjen e vendimit të AKM-së për VNM-në paraprake ose kopje të deklaratës së ministrit për VNM-në e thelluar, të shoqëruar me raportin paraprak ose të thelluar të VNM-së, në rastet kur për instalimin është kryer procedura e vlerësimit të ndikimit në mjedis, sipas përcaktimit në ligjin nr. 10440, datë 7.7.2011, “Për vlerësimin e ndikimit në mjedis”.
- d) Raportin mbi sigurinë, në përputhje me legjislacionin në fuqi për parandalimin e rreziqeve nga aksidentet madhore, kur kërkohet.
- dh) Relacionin rreth dëgjësës me publikun, sipas përcaktimit në pikën 13 të kreut VI të këtij vendimi.

2. AKM-ja, brenda 5 (pesë) ditëve pune nga data e marrjes së aplikimit për leje mjedisi të tipit B nga QKLja, dërgon një kopje të aplikimit në institucionet e mëposhtme, të cilët japin mendimin e tyre, me shkrim dhe në formë elektronike, brenda 10 (dhjetë) ditëve pune:

- a) Drejtoritë teknike në Ministrinë e Mjedisit, sipas specifikave të instalimit;
- b) Inspektoratin Shtetëror të Mjedisit dhe Pyjeve (ISHMP);
- c) Agjencinë Rajonale të Mjedisit (ARM).

3. Nëse institucionet e përcaktuara në pikën 2, të këtij kreu, nuk shprehen brenda afatit, AKM-ja vijon me procedurën.

4. AKM-ja, brenda 10 (dhjetë) ditëve pune, pas verifikimit për saktësinë e dokumentacionit të aplikimit për lejen e mjedisit të tipit B dhe mbledhjes së mendimeve nga publiku e institucionet e përmendura në pikën 2, të këtij kreu, harton aktin e miratimit/refuzimit për dhënien ose jo të lejes së mjedisit të tipit B, të shoqëruar me argumentet përkatëse, dhe e dërgon tek ministri.

5. Ministri, brenda 5 (pesë) ditëve pune nga data e marrjes, firmos aktin e miratimit/refuzimit të lejes së mjedisit të tipit B ose ia kthen praktikën AKM-së për shtesa apo ndryshime të këtij akti, të shoqëruar me argumentet përkatëse.

6. AKM-ja, brenda afatit të përcaktuar në këtë vendim, publikon vendimin e miratimit ose të refuzimit në Regjistrin Kombëtar të Licencave dhe Lejeve për leje mjedisi të tipit A.

Refereuar pikes 1, dh) te ketij kreu – per te bere te mundur aplikimin per leje mjedisi ne QKB, kerkohet te hartohet relacioni per degjese me publikun sipas percaktimeve te bere ne piken 13, Kreun VI i ketij vendimi:

*13. Kërkuesi, kur aplikon për leje mjedisi të tipi A dhe të tipit B, harton një relacion rreth dëgjësës me publikun dhe palët e interesuara dhe e dorëzon në QKB.*

Kreu VI i këtij vendimi, percakton procedurat e indormimit dhe pjesmarres se publikut per aplikimin per leje mjedisi te tipit A dhe B, si me poshte vijon:

1. Kërkuesi, përpara aplikimit në QKB, dërgon në AKM, në njësinë e qeverisjes vendore (NJQV) dhe Agjencinë Rajonale të Mjedisit (ARM) ku do të ketë vendndodhjen instalimi një njoftim, me shkrim dhe në formë elektronike (CD, DVD), për aplikimin që do të kryejë për t'u pajisur me leje mjedisore të tipit A ose B, në të paktën 20 kopje elektronike për secilin institucion.
2. Njoftimi duhet të përmbajë këto të dhëna:
  - a) Informacion nëse kërkesa do të jetë për “Aplikim për leje mjedisi të tipit A ose të tipit B” apo “Aplikim për ndryshim thelbësor në kushtet e lejes së mjedisit të tipit A ose të tipit B”.
  - b) Të dhënat e ekstraktit të QKB-së;
  - c) Adresën e vendndodhjes së instalimit;
  - ç) Përshkrimin e veprimtarisë që parashikohet të zhvillohet në instalim;
  - d) Një përshkrim të elementeve të listuara në formularin informues;

- dh) Përmbledhjen joteknike të raportit të vlerësimit të ndikimit në mjedis në nivel kombëtar ose ndërkuftar, kur kërkohet procedura e VNM-së;
- e) Konsultimet ndërkuftare, kur kërkohet sipas legjislacionit në fuqi;
- ë) Autoritetin vendimmarrës për dhënien e aktit të miratimit të lejes së mjedisit, procedurat dhe afatet që do të ndiqen;
- f) Adresën e AKM-së, ku publiku mund të dërgojë komentet dhe sugjerimet e tij, me shkrim apo në formë elektronike, brenda 20 (njëzet) ditëve nga data e njoftimit.
3. AKM-ja publikon, në faqen e saj të internetit, njoftimin sipas pikës 2 të këtij kreu, për të paktën 20 (njëzet) ditë kalendarike, brenda 15 (pesëmbëdhjetë) ditëve nga data e marrjes së njoftimit.
  4. Pas publikimit të njoftimit në faqen e internetit të AKM-së, kërkuesi publikon në, të paktën, një gazetë të zonës ku do të ushtrohet veprimtaria dhe në një gazetë kombëtare njoftimin për aplikimin, duke iu referuar për informacion më të hollësishëm faqes së internetit të AKM-së. Njoftimi publikohet në, të paktën, dy numra të njëpasnjëshëm të secilës gazetë.
  5. Njoftimi në gazetë duhet të përmbajë, të paktën:
    - a) llojin e instalimit/veprimtarisë;
    - b) emrin e personit fizik/juridik;
    - c) adresën e vendndodhjes së instalimit;
    - ç) adresën e internetit ku është publikuar njoftimi dhe adresën e AKM-së, ku publiku mund të dërgojë komentet dhe sugjerimet e tij, me shkrim apo në formë elektronike, brenda 20 (njëzet) ditëve nga data e njoftimit.
  6. NJQV-ja (bashkia apo komuna), në territorin e së cilës do të jetë vendndodhja e instalimit, pasi merr njoftimin sipas pikës 2, të këtij kreu, e publikon në një vend të dukshëm në mjediset e saj për të paktën 20 (njëzet) ditë.
  7. Publiku ka të drejtë të konsultojë në mjediset e NJQV/AKM/ARM dhe të kërkojë një kopje të njoftimit, sipas pikës 2, të këtij kreu, nga NJQV/AKM/ARM, pa pagesë.
  8. Publiku mund të bëjë komente, me shkrim ose në mënyrë elektronike, mbi njoftimin për leje mjedisi të tipit A në adresën e AKM-së brenda afatit 20-ditor të publikimit.
  9. Në përfundim të afatit 20-ditor, kërkuesi, në bashkëpunim me AKM-në dhe NJQV-në, brenda 25 (njëzet e pesë) ditëve organizon një dëgjësë me publikun dhe palët e interesuara, përfshirë OJF-të.
  10. Njoftimi për dëgjësën me publikun shpallet gjatë 15 (pesëmbëdhjetë) ditëve:
    - a) në radio ose TV dhe gazetën vendore;
    - b) në faqen e internetit të AKM-së dhe NJQV-së;
    - c) në tabelën e njoftimeve, në një vend të dukshëm në mjediset e NJQV-së dhe ARM-së së qarkut përkatës.
  11. Njoftimi duhet të shoqërohet me:
    - a) llojin e instalimit/veprimtarisë;
    - b) emrin e personit fizik/juridik;
    - c) adresën e vendndodhjes së instalimit;
    - ç) vendin ku gjendet kopja e njoftimit në NJQV-në dhe adresën elektronike të AKM-së ku është publikuar njoftimi.
    - dh) përcaktimin e vendit, të datës dhe orës së organizimit të dëgjësës me publikun.
  12. Procesverbali i dëgjësës mbahet nga kërkuesi dhe nënshkruhet nga pjesëmarrësit në dëgjësë. Kopje të procesverbalit u vihen në dispozicion publikut, palëve pjesëmarrës në dëgjësë, NJQV-së dhe AKM-së.
  13. Kërkuesi, kur aplikon për leje mjedisi të tipi A dhe të tipit B, harton një relacion rreth dëgjësës me publikun dhe palët e interesuara dhe e dorëzon në QKL.
  14. Shpenzimet e organizimit të dëgjësës mbulohen nga kërkuesi.
  15. AKM-ja, gjatë hartimit të aktit të miratimit të lejes së mjedisit të tipit A dhe B, merr parasysh çdo koment, informacion, analizë apo mendim të paraqitur nga publiku që vlerësohet i vlefshëm dhe argumenton arsyet kur ato nuk janë marrë parasysh.
  16. AKM-ja, kur e gjykon të arsyeshme, delegon ARM-në e qarkut përkatës për të marrë pjesë në dëgjësën me publikun.

Ne kuader të kesaj kerkese te sipercituar kemi filluar kete procedure te informimit dhe konsultimit me publikun per veprimtarine e propozuar te prodhimit te pelletit.

8. Adresen e AKM-es ku publiku mund te dergoje komentet dhe sugjerimet e tij, me shkrim apo ne forme elektronike, brenda 20 diteve nga data e njoftimit.

Autoriteti shteteror ku mund te dergohen komentet dhe sugjerimet per sa pershkrhet ne kete kerkese per informim dhe konsultim te publikut eshte:

**Agjencia Kombetare e Mjedisit (AKM)**

Adresa: Rr. "Sami Frasheri", Nr.4, Tirane

Tel & Fax: 04 2 371 237

[www.akm.gov.al](http://www.akm.gov.al)

e-mail: [info@akm.gov.al](mailto:info@akm.gov.al)

Kerkuesi,

**Eduart GJINAJ**

**ADMINISTRATOR**