



GREEN Solution

Tirana, Albania. Tel: +355 69 83 90 970

**PËRMBLEDHJE JOTEKNIKE E RAPORTIT TË VLERËSIMIT TË NDIKIMIT
NË MJEDIS**

EMËRTIMI I PROJEKTIT:

LINJË IMBOTILIMI UJI, MAGAZINIMI UJI

VENDODHJA:

**QARKU VLORË, BASHKIA VLORË, NJËSIA ADMINISTRATIVE ORIKUM, DUKAT
FSHAT DUKAT-VLORË, LAGJJA "XHEBELI"**

Emërtimi sipas Ligjit nr. 10448, datë 14.07.2011 Për Lejet e Mjedisit", i ndryshuar:
ID 7.7.pika g. Prodhim dhe ambalazhim i pijeve joalkoolike,
Leje Mjedisit tipi B.

Kërkues:

Subjekti "DUKAT WATER" SH.P.K

Ky raport i Vlerësimit të Ndikimit në Mjedis u hartua nga Studio:
"GREEN Solution"

Laert Shehu

Ekspert Mjedisit



Gusht, 2018

TABELA:

STRUKTURA E RENDITJES DHE INFORMACIONIT QË PËRMBAN RAPORTI I VNM

Hyrje

1. INFORMACION PËR QËLLIMIN E VNM DHE METODIKËN E ZBATUAR.....	4
2. PËRSHKRIMI I MBULESËS BIMORE TË SIPËRFAQES KU PROPOZOHET TË ZBATOHET PROJEKTI.....	5
3. INFORMACION PËR PRANINË E BURIMEVE UJORE NË SIPËRFAQEN E KËRKUAR NGA PROJEKTI DHE NË AFËRSI TË SAJ.	16
4. IDENTIFIKIMI I NDIKIMEVE TË MUNDSHME NEGATIVE NË MJEDIS.....	22
5. PËRSHKRIM I SHKARKIMEVE TË MUNDSHME NË MJEDIS.....	23
6. INFORMACIONI PËR KOHËZGJATJEN E MUNDSHME TË NDIKIMEVE NEGATIVE.....	24
7. SHTRIRJA HAPËSINORE E NDIKIMIT NEGATIV NË MJEDISIN E ZONËS.....	24
8. REHABILITIMI I MJEDISIT TË NDIKUAR DHE MUNDËSIA E KTHIMIT TË TIJ NË GJENDJEN E MËPARSHME.....	24
9. MASAT E MUNDSHME PËR SHMANGIEN DHE ZBUTJEN E NDIKIMEVE NEGATIVE NË MJEDIS.....	24
10. NDIKIMET E MUNDSHME NË MJEDISIN NDËRKUFITAR.	24

HYRJE

Ky raport i Vleresimit te Ndikimit ne Mjedis, hartohet me kerkese te subjektit "DUKAT WATER" Sh.p.k, me NIPT: L768292070. Ky subjekt, paraqitet ne cilesine e subjektit investitor dhe si subjekti qe do te zhvilloje aktivitetin e imbotimit dhe magazinimit të ujit.

Objekti i vleresimit te ketij raporti eshte aktiviteti i procesit te imbotilimit te ujit. Procesi i imbotilimit te ujit eshte nje proces i thjeshte, i cili fillon me procesin e marrjes se ujit nga burimi me cisterna, duke kaluar me pas ne procesin e ambalazhimit te ujit dhe procesi i fundit eshte etiketimi. Nga ushtrimi i ketij aktivitetit nuk ka ndikime ne mjedis, por si ndikim te vetem mund te permendim ndryshimin e rrjedhes ekologjike te burimit nga merret ujit per kete aktivitet. Gjithashtu nuk ka as mbetje te rrezikshme, te cilat prodhohen nga ky aktivitet.

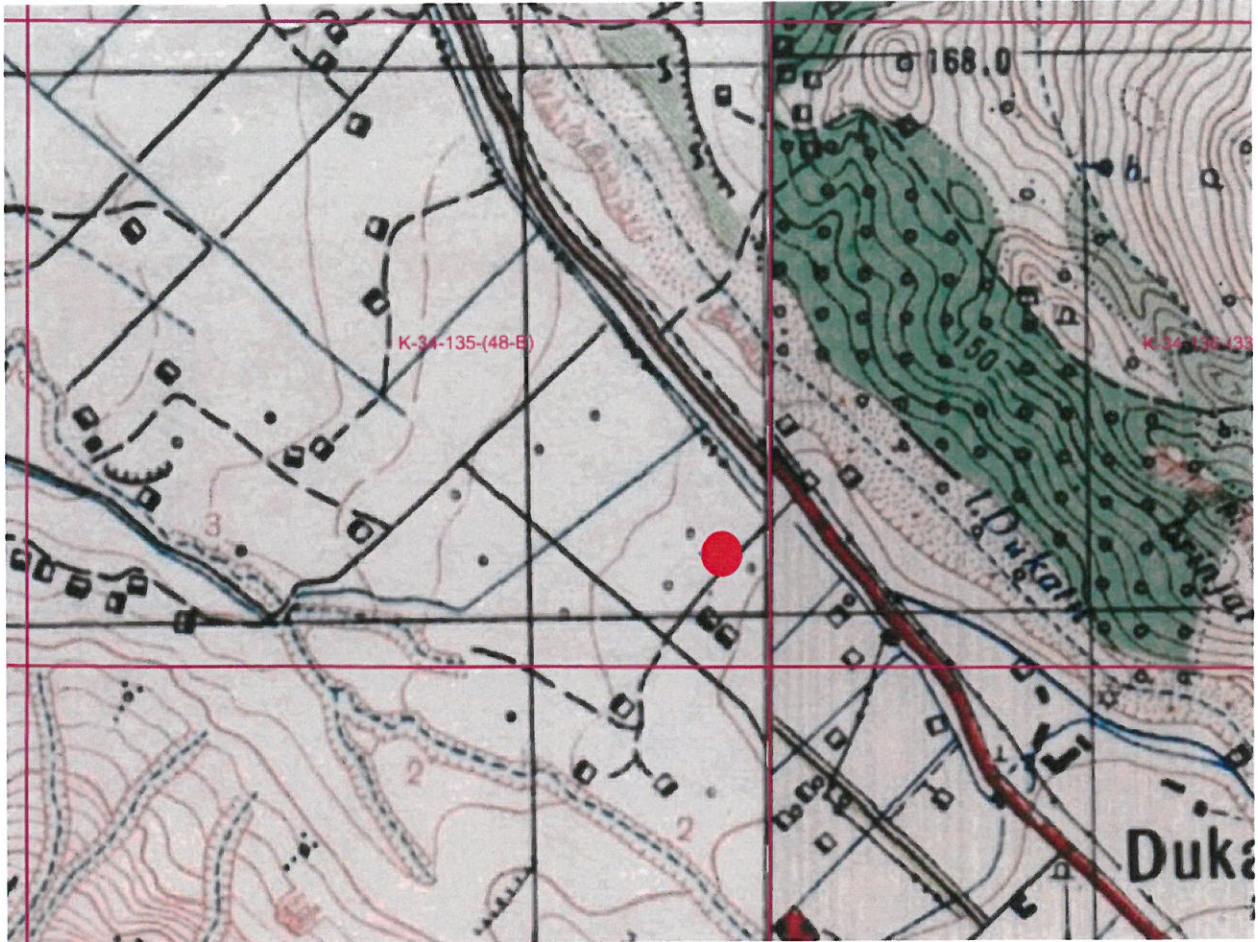
Ky raport i Vleresimit te Ndikimit ne Mjedis, parashikon ndikimet ne mjedis nga aktiviteti i linjes se imbotimit dhe magazinimit te ujit dhe zbatimi te kushteve teknike.

Ky aktivitet, zhvillohet ne Qarkun Vlore, Njesia Administrative Orikum, Dukat Fshat, Dukat-Vlore, lagjja "Xhebeli". Ne kete ambjent do te zhvillohet aktiviteti i imbotilimit dhe magazinimit te ujit.

Ortofoto te vendodhjes se objektit



Harta topografike e rajonit. Nomeklatura e Hartes ne shkalle 1:2500 (K-34-135-(48-B))



Koordinatat ne sistemin: Gaus-Krüge		
Nr.	Koordinatat Y	Koordinatat X
1	4372314.03	4462120.96
2	4372317.14	4462123.87
3	4372322.96	4462118.34
4	4372347.91	4462144.67
5	4372369.79	4462122.86
6	4372363.98	4462117.46
7	4372359.27	4462121.99
8	4372337.59	4462098.99

1. INFORMACION PËR QËLLIMIN E VNM DHE METODIKËN E ZBATUAR

Përshkrimi qëllimit dhe objektivave të VNM

Ky Raport i Vlerësimit të Ndikimit në Mjedis, është hartuar bazuar në legjislacionin mjedisor për VNM dhe ka për qëllim që të parashikojë, identifikojë, vlerësojë dhe parandalojë ose minimizojë ndikimin në mjedis të projektit.

Procedura e vlerësimit të ndikimit në mjedis përfshin:

- a) procesin paraprak të vlerësimit të ndikimit në mjedis;
- b) procesin e thelluar të vlerësimit të ndikimit në mjedis.

Dokumenti bazë ku mbështetet procesi i VNM-së, është raporti i vlerësimit të ndikimit në mjedis, i cili, në varësi të ndikimeve të mundshme të projektit mund të jetë:

- a) raporti paraprak i VNM-së për projektet e shtojcës II të ligjit Nr. 10440, date 07.07.2011;
- b) raporti i thelluar i VNM-së për projektet e shtojcës I të ligjit Nr. 10440, date 07.07.2011;

Objektivat afatshkurter të VNM janë:

- Permiresim nga pikepamja mjedisore të projektit të propozuar;
- Siguron që burimet natyrore janë përdorur në mënyrë të duhur dhe me efikasitet;
- Siguron që është përzgjedhur alternativa më e mirë e vendodhjes së projektit.
- Siguron që janë marrë në konsideratë teknikat më të mira të Disponueshme të teknologjive të propozuar për tu aplikuar.
- Identifikon masat e duhura për zvogelimin e ndikimeve të mundshme potenciale të projektit të propozuar;
- Mundeson informimin e vendim-marrësve, duke gjykuar në miratimin ose jo të projektit dhe kushteve që duhet të vendosen në aktin e miratimit.

Objektivat afatgjate të VNM janë:

- Siguron dhe mbron shëndetin e njeriut;
- Parashikon dhe parandalon ndryshimet/dëmtimet e pakthyeshme të mjedisit;
- Ndikon në mbrojtjen e burimeve natyrore, peisazhet e natyrës dhe komponentet përberëse të ekosistemeve;
- Permireson aspektet sociale-ekonomike të projektit
- Ndhmon në realizimin e parimit të zhvillimit të qëndrueshëm të mjedisit.

Përshkrim i përmbledhur i kuadrit ligjor mjedisor dhe institucional që lidhet me projektin

Legjislacioni mjedisor është hartuar për të mbrojtur dhe parandaluar ndotjen dhe dëmtimin e komponenteve të veçante dhe të rëndësishme të mjedisit nga faktore të ndryshme, njerezore dhe natyrore. Nder ligjet më kryesore në lidhje me këtë projekt, mund të përmendim:

- Ligji Nr. 10431 datë 09.06. 2011 “Për Mbrojtjen e Mjedisit”.
- Ligji Nr. 10440 datë 07.07. 2011 “Për Vlerësimin e Ndikimit në Mjedis”.
- Ligji Nr. 10448, date 14.07.2011 “Për Lejet e Mjedisit”.
- Ligji Nr. 10463 date 22.09.2011 “Për menaxhimin e integruar të mbetjeve”.
- Ligji Nr.8897 datë 16.05.2002, “Për mbrojtjen e ajrit nga ndotja”, i ndryshuar.
- Ligji Nr.9587, datë 20.07.2006, “Për mbrojtjen e biodiversitetit”.
- Vendim Nr. 123, datë 17.2.2011 “Për menaxhimin e zhurmave”.
- Vendim Nr. 313, dt. 09.05.2012 “Për rregulloren e mbrojtjes së publikut nga shkarkimet në mjedis”.

- Vendim Nr. 686, date 29.07.2015 “Per zhvillimin e procedures se Vleresimit te Ndikimit ne Mjedis”.
- Vendim Nr. 247, datë 30.4.2014 “Për përcaktimin e rregullave, të kërkesave e të procedurave për informimin dhe përfshirjen e publikut në vendimarrjen mjedisore”.
- Vendim i KM nr. 419, datë 25.6.2014 Për miratimin e kërkesave të posaçme për shqyrtimin e kërkesave për leje mjedisi të tipave A, B dhe C, për transferimin e lejeve nga një subjekt te tjetri, të kushteve për lejet respektive të mjedisit, si dhe rregullave të hollësishme për shqyrtimin e tyre nga autoritetet kompetente deri në lëshimin e këtyre lejeve nga QKL-ja.
- Udhezim Nr. 8, dt.27.11.2007 “Per nivelet kufi te zhurmave”.

Sqarim:

Bazuar ne Ligjet e mbrojtjes se mjedisit, ky aktivitet, perfshihet ne listat e aktiviteve te cilat duhet te pajisen me leje mjedisore te tipit B, por nuk klasifikohet tek aktivitetet te cilat kane nevoje ti nenshtrohen procedures se VNM Paraprake apo te thelluar.

Vleresimi i Ndikimit ne Mjedis, hartohet per te informuar publikun dhe institucionet e mbrojtjes se mjedisit mbi ndikimet ne mjedis te aktivitetit.

2. PËRSHKRIMI I MBULESËS BIMORE TË SIPËRFAQES KU PROPOZOHET TË ZBATOHET PROJEKTI.

Aktiviteti ne vleresim eshte linje imbotilimi uji dhe magazinim uji. Ky aktivitet, zhvillohet ne nje Ndertese e ndodhur ne Qarkun Vlore, Njesia Administrative Orikum, Dukat Fshat, Dukat-Vlore, lagjja “Xhebeli”. Ndonese objekti nuk prek bimesine e zones, permendim se kjo zone karakterizohet nga terren fushor si dhe eshte e perbere nga toka bujqesore. Rajoni Jugor ka ndertim gjeologjik dhe relief me te thjeshte se rajonet e tjera malore te vendit. Ne te nderthuren vargjet malore te perbera nga gelqeroret me luginat e perbera nga terrigjenet. Me kete ndertim gjeologjik lidhen pasurite nentokesore si: nafta, qymyrguri, fosforitet, materialet e ndertimit etj. Zona bën pjesë në brezin të klimës mesdhetare bregdetare. Lugina e Shushices pershkohet nga lumi me te njejtin emer (dege e Vjoses). Ajo eshte e gjere ne pjesen e poshtme, ku ka toka shume te mira bujqesore, dhe mjaft e ngushte e me relief te ashper, ne pjesen e siperme. Klima eshte tipike mesdhetare, me dimer te bute dhe te lagesht e vere te nxehte dhe te thate. Hidrografia perbehet nga lumi i Vjoses. Bimesia e siperfaqeve perreth eshte toka bujqesore te lena djerre, pylli me pisha te buta (pylli i Sodes), si dhe parcelat me ullinj disa dhjetra vjecar ose deri shekullore.



Biodiversiteti dhe habitatet

Biodiversiteti

Shqipëria shquhet për një diversitet biologjik e peizazhor të pasur. Në origjinë të këtij diversiteti qëndrojnë pozicioni gjeografik, faktorë gjeologjikë, pedologjikë, hidrologjikë, relievi dhe klima. Diversiteti i lartë i ekosistemeve dhe habitateve (ekosisteme detare, bregdetare, laguna e vende të lagëta, delta lumenjsh, duna ranore, liqene, lumenj, shkurreta medhetare, pyje gjethegjere, halorë dhe të përzierë, livadhe e kullota subalpine dhe alpine, ekosisteme të maleve të lartë), ofron një larmi të pasur llojesh bimore të pasur, kryesisht mesdhetare, e cila pasqyrohet më së miri dhe në rrjetin e zonave të mbrojtura të vendit.

Shqipëria me një sipërfaqe prej 28 748 km², konsiderohet si një prej vendeve me larmi të lartë bimore me rreth 3976 taksa, prej të cilave rreth 110 lloje subendemike dhe rreth 27 taksonë endemike, të përfshira në 180 familje, 900 gjini dhe 800 sp. balkanike.

Elementi floristik mesdhetar përbën rreth 24 % të llojeve, prej të cilave 8 % janë eurimesdhetare, 7 % stenomesdhetare, 25 % mesdhatre atlantike, 1,5 % mesdhetare turaniane, 1,3 % mesdhetare orofite, etj. Elementi floristik evropian zë rreth 18 %. Flora e Shqipërisë përmban bimë të terciarit (bimë relike). Në këtë numër afro 350 lloje e varietete janë drurë e shkurre pyjore, 85 % e të cilëve rriten e zhvillohen spontanisht në natyrë, kurse 15 % janë të introduktuar (të sjell nga jashtë), për qëllime ekonomike e dekorative.

Shqipëria konsiderohet rrugë e rëndësishme e migracionit floristik në Ballkan. Rriten 27 lloje endemike bimore sëbashku me subendemizmat numri i tyre arrin në 110 lloje. Midis endemizave shqiptare dallohen paleoendemizmat ku përfshihen llojet me origjinë shumë të vjetër si *Ēlfenia baldaccii*, *Forsythia europaea*, *Lunaria telekiana*, *Crepis bertisce*, *Petasites doerfleri*, *Sanguisorba albanica*, *Leucojum valentinum subsp. vlorense*, *Aster albanicus subsp. paparistoi*, *Genista hassertiana*, *Ajuga piskoi*, *Genista hassertiana*, *Astragalus autrani Bald*, *Cardus cronicus Boiss&Haldr subsp baldaccii* Kozmi., *Hypericum haplophylloides Halesy&Bald*, *Viola ducagjini Ē.Becker&Kosanin*, etj.

Si rezultat i faktorëve të relievit, klimës, tokës e bimësisë, në vendin tonë dallohen 4 zona fitoklimatike: zona e pyjeve dhe shkurreve mesdhetare, zona e dushkut, zona e ahut dhe e haloreve, dhe zona e kullotave alpine.

Në Librin e Kuq përfshihen 405 lloje bimore dhe 575 lloje faunistike sipas statusit të kërcënimit. Tre lloje pyjore kërcënohen se mund të zhduken: gështenja e kalit (*Aesculus hippocastanum*), tisi (*Taxus baccata*) dhe ylli i Alpeve (*Leontopodium alpinum*). Gështenja e kalit dhe Tisi konsiderohen bimë relike të terciarit. Bimësia në sistemin e dunave ranore, në grykëderdhjen e lumenjve, të lagunave e të shkëmbinjëve është e ruajtur në kushtet natyrore, por vihen re dhe shqetësime të saj nga zhvillimi i infrastrukturës, urbanizimit dhe turizmit, të cilët përfaqësojnë kërcënim të përhershëm dhe në rritje.

Pyjet natyrore aluvionale të bregdetit përfaqësojnë pyje tipike higrofile të përhapura kryesisht në grykëderdhjet e lumenjve, mbi toka aluvionale kryesisht bazike, me nivel të lartë të ujrave nëntokësore dhe të përmytura shpesh nga vërshimet apo shirat e rëmbyeshëm. Këta pyje përfaqësohen nga ekosisteme mjaft të larmishme me ndërthurjet me llojet e lianave dhe me elemente bazë ato kozmopolite evropiane higrofile si: verri i zi (*Alnus glutinosa*), frashër i ujit (*Fraxinus angustifolia*), rrënja (*Quercus robur*), plep i bardhë (*Populus alba*), vidhi i vogël (*Ulmus minor*), etj. Në mjediset shkëmbore takohet një shoqërim endemik i *Crithmo-Limonietum anfracti*, prania e fshesës dredhëse (*Limonium anfractum*), *Dittrichia viscosa*, *Carpobrotus edulis*, etj. Pjesa më e madhe e pyjeve janë përqëndruar në zonat verilindore e juglindore të vendit. Në llojet fletore sipërfaqen më të madhe e zënë dushqet me 32 % të sipërfaqes pyjore; ahu 17 %, dhe fletore të tjerë 9 %. Nga

haloret sipërfaqen më të madhe e ka lloji pishë e zezë me 11 % të sipërfaqes së pyjeve, madje bredhi dhe pishat mesdhetarë. Në florën e Pyjeve mesdhetare përfshihen: pyjet me pishë të egër dhe dushkajat përherëblertë e gjysëmpërherëblertë, kryesisht: *Pinus halepensis* Miller, *Pinus pinea* L., *Ulmus minor* Miller., *Quercus robur* L., *Fraxinus angustifolius* Vohl., *Populus alba* L., *Alnus glutinosa* L., Gearte, etj, shkurret: *Myrtus communis* L., *Erica lentiscus* L., *Phillyrea angustifolia*, *Juniperus oxycedrus* L. subsp *macrocarpa*, *Smilax aspera* L., *Hedera helix* L., *Clematis flamula* L., *Periploca graeca* L., etj.

Flora e Dushkajave të përherëblerta përfaqësohet nga pyjet me ilqe (*Quercus ilex* L.), *Pistacia lentiscus* L., *Pistacia terebinthus* L., *Rosa sempervirens* L., *Erica arborea* L., *Cistus incanus* L., *Arbutus unedo* L., *Spartium junceum* L., etj. Flora e dushkajave gjysëm të përherëblerta nga llojet bulger (*Quercus trojane* Eëbb.), valanidhi (*Quercus macrolepis* Kotschy), pyjet me bulger, bungebute (*Quercus pubescens* Eëlld.), qarr, mëllezë, shkozë, frashër, rrapishtet (*Plantanus orientalis* L.), dellinjë e kuqe (*Juniperus oxycedrus* L), *Paliurus spinosa* Christi-Miller., *Coronilla emerus* L., *Spartium junceum* L., *Prunus spiniosa* L., *Colutea arborescens* L., etj.

Flora e zonës së Dushkajave përfshin pyjet e dushkajave gjethërenëse dhe ato të gështenjave, ku takohen pyjet e bungës (*Quercus petraea* Mattuska-Liebl), pyjet e shparthit (*Quercus frainetto* Ten), pyjet me qarr (*Quercus cerris* L.) dhe pyjet e dushkajave të përziera, *Fraxinus ornus* L., *Carpinus orientalis* Miller., *Juniperus oxycedrus* L., *Lembotropis nigricans* Greati., *Crataegus ssp.*, etj..

Flora e zonës së Ahut përmban pyjet me pishë të zezë (*Pinus nigra* Arnold), me ah (*Fagus sylvatica* L), me bredh (*Abies alba* Miller), me rrobull (*Pinus leucodermis* Antoine), *Pinus mugo*, *Pinus peuce*, *Acer pseudoplatanus* L., *Sorbus aucuparia* L., *Populus tremula* L., *Quercus pubescens* Eëlld., *Carpinus orientalis* Miller etj.

Flora shkurre e është e pasur dhe takohen: *Carpinus betulus* L., *Juniperus communis*, *Cornus sanguinea*, *Daphne oleoides* Schr., *Daphne laureola* L., *Daphne blagayana* Freyer., *Astragalus creticus* Lam., *Daphne mezereum* L., *Corylus avellana* L., *Corylus colurna* L., *Salix amplexicaulis* Bory., etj. *Vaccinium myrtillus*, *Forsythia europaea* Deg et Bald., *Genista hassertiana* K.Richer., *Minuartia baldaccii* Nattf., *Narthecium scardicum*, *Siderites raheseri* Bas et Malder., *Saxifraga grisabachii* Degen et Dorfler., *Rubus idaeus* L., etj.

Interesante është flora që rriten në luginat e gropat akullnajore, në rëpirat karbonatike etj, ku takohen bimë endemike e subendemike apo dhe ballkanike si: *Ligusticum albanicum* Jav., *Lilium albanicum* Griseb., *Lunaria telekiana* Jav., *Cistus albanicum* E.F.Earburg., etj..

Fauna përfaqësohet kryesisht nga elementi evropaziatik, por edhe nga elementet holarktik, mesdhetar si dhe endemizmat e subendemizmat ballkanike. Shqipëria përbën gjithashtu një biokoridor të lëvizjeve faunistike nga veriu në jug të Evropës e më tej në Afrikën veriore e Azinë e Vogël dhe e ndërsjellta. Në ujrat e detit Adriatik, të Jonit dhe ato të brendshme gjendet një faunë e pasur parruazoresh dhe rruazoresh, që nga celenteratet e deri te gjitarët e lartë.

Nga parruazorët takohen rreth 46 lloje ekinodermatesh, 115 lloje krustacë dhe 520 lloje molusqesh bivalvoret dhe gasteropode të ujrave detare, të ëmbëla dhe tokësore, nga 720 të pritshëm. Numerohen afro 4000 lloje insektesh, nga 40000 lloje të pritshëm. Grupin më të madh e përbën rendi i Lepidoptera me rreth 1700 lloje, rendi i flatramembranorëve me 850 lloje, të flatrafortëve 600 lloje dhe gjysëmflatrafortëve 320 lloje. Fluturat përfshijnë rreth 142 lloje të lidhura me pyllin, të shpërndarë në 20 familje. Rreth 50 prej tyre njihen si dëmtues të pyjeve. Afro 10 prej tyre shpesh japin shpërthime të shumëzimit masiv; ndër to më shumë dëme shkatojnë: procesionaria e pishës (*Thaumetopoea pityocampa*),

gjethpërdredhësi i dushkut (*Lymantria dispar*), etj. Flutura “special taxa” janë 104 lloje, një pjesë e të cilave të rrezikuara. Nga Fluturat takohet një lloj subendemik *Pseudochazara cingovskii*. Iktiofauna përfshin 313 lloje e nënllloje, nga 350 lloje të pritshëm. Ujrave të ëmbla i përkasin 64 lloje, të ujrave detare 249 lloje dhe 4 lloje janë endemike. Amfibët dhe rrëshqanorët përfaqësojnë një herpetofaunë të pasur me 15 lloje amfibësh, nga 16 të pritshëm dhe 36 lloje rrëshqanorësh, nga 38 të pritshëm. Në pyje jetojnë një numër i konsiderueshëm amfibësh afro 10-12 lloje dhe 8-10 lloje rrëshqanorësh. Nga Amfibet lloji *Rana epeirotica* është lloj subendemik.

Shpendët përbëhen nga 323 lloje, nga 335 lloje të pritshëm. Përfaqësohen në 19 rende dhe 54 familje. Rreth 118 lloje shpendësh janë të përhershëm ose 46% e ornitofaunës, 72 lloje janë veronjës, 45 lloje janë dimëronjës, 22 lloje janë kalimtarë, 26 lloje janë rastesor dhe 22 lloje citohen nga literatura. Nga shpendët rreth 62 lloje janë të lidhura tërësisht me jetën e pyllit, nga këta 42 lloje janë të përhershëm, 16 lloje veronjës, 2 lloje dimëronjës dhe 2 lloje kalimtar. Përsa i përket shpendëve, në zonat pyjore të larta gjenden 60 specie që jetojnë në pyll ose janë të lidhura me pyllin. Nga gjithë llojet e shpendëve 43 lloje janë të rrallë e që kërkojnë mbrojtje të veçantë. Në listën e shpendëve të përfshirë në Librin e Kuq është Pelikani kaçurrel, Shqiponja e rosave, Skifterët e ndryshëm, pra shpendët grabitqarë të rendit Falconiformës, të familjes së Ardeideve (Cafkat) etj.

Gjitarët përfaqësohen me 70 lloje, të pritshëm 84 lloje, afro 42 % të mammalofaunës evropiane (200 lloje). Nga gjitarët 64 janë tokësorë dhe 5 detar. Rend i Lakuriqëve të natës (*Chiroptera*) ka 26 lloje. Rendi i bretësve (*Rodentia*) me 23 lloje. Rendi i mishngrënësve (*Carnivora*) me 13 lloje. Rendi Insektngrënësit (*Insectivora*) me 11 lloje. Nga 84 lloje të pritshëm të gjitarëve, afro 60 prej tyre janë të lidhur me jetën e pyllit, veçanërisht për 13 lloje gjitarësh, jeta e të cilëve është e lidhur tepër ngushtë me ekosistemin pyjor. I rëndësishëm paraqitet pylli edhe për 24 lloje të tjerë gjitarësh, të cilët konsiderohen banorë të tij, por që takohen edhe në habitate e mjedise të tjerë jashtë pyllit. Pylli është i rëndësishëm dhe për 23 lloje të tjerë gjitarësh të konsideruar si lloje shoqërues. Gjitarët e mëdhenj “special taxa” me rëndësi të veçantë janë ariu (*Ursus arctos*), rriqebulli (*Lynx lynx*), ujku (*Canis lupus*), dhija e egër (*Rupicapra rupicapra*), dhe kaprolli (*Capreolus capreolus*). Lepuri i gropës (*Oryctolagus cuniculus*) jeton vetëm në ishullin e Sazanit. Nga gjitarët 3 lloje janë cilësuar subendemike, *Pitymys thomasi*, *Pitymys felteni* dhe *Talpa stankovici*.

Lagunat bregdetare dhe liqenet e mëdhenj në brendësi të vendit përfaqësojnë zona të rëndësishme, veçanërisht për dimërimin e shpendëve migratorë, mesatarisht rreth 70 lloje shpendësh uji me një numër prej 180,000 individë, që kalojnë dimrin në to. Shqipëria është një pikë e rëndësishme e kryqëzimit të rrugëve migratore të shpendëve, lakuriqëve të natës dhe insekteve.

LARMIA BIOLOGJIKE E VENDIT TONË

Kategoritë taksonomike	Numri i llojeve në Shqipëri	Nr. i llojeve në Evropë
Alga	210	ca.2500
Algae mikroskopike (diatome)	1300	16.000
Kërpuçdh	800	
Likene	400	1200
Myshqe	530	10.000
Ferna	51	145
Bimë me Lule	976	13415

Molusqe	Të panjohura	834
Insekte	40.000	4600 (14.000)
Decapode	115	150 (Adriatik)
Ekinodermate	94	46
Peshq	313 (350)	618 (Medsdheu)
Peshq detare	249	Të panjohura
Peshq të ujrave të ëmbla	64	Të panjohura
Amfibë	15 (16)	62
Reptilë	36 (38)	123
Shpendë	323 (335)	514
Gjitarë	70 (84)	200

Lloje me rëndësi ruajtjeje për Evropën

Lloje të mbrojtura nga Konventa e Bernës (T-PVS (2002)): 22-lloje bimore (17 bimë të larta dhe 4-alga dhe një lloj myshku.

Lloje të mbrojtura nga Direktiva e Habitaveve (92/43/EEC): 16-lloje bimore (14 bimë të larta, dhe 2-lloje myshqesh.

Rreth 80 % e tyre janë jashtë Rrjetit të ZM në vendin tonë.

Vetëm 2-lloje bimore: *Galanthus reginae-olgae* (VU B2ab (iii,v) dhe *Solanthus albanicus* (EN B1ab(v)+2ab(v)). Janë të mbrojtura ndërkombëtarisht dhe vlerësohen si të rrezikuara nga IUCN. 5-lloje të tjera janë propozuar për t'u përfshirë në kategorinë e Rrezikuar.

Së paku 72 kurrizore dhe 18 lloje invertebrore me rëndësi globale. Për disa prej tyre (*Pelicanus crispus*, *Phalacrocorax pygmeus*, *Salmo letnica* dhe *Acipenser sturio*), janë të rrezikuara sipas IUCN-së.

Lloje bimore me rëndësi ruajtjeje Globale

Lloje bimore me rëndësi ruajtjeje Globale

Scientific name	IUCN	Statusi
1. <i>Aesculus hippocastanum</i> L.	NT	Pranuar
2. <i>Galanthus reginae-olgae</i> Orph.& Pridgeon	VU B2ab(iii,v)	Pranuar
3. <i>Caldesia parnassiifolia</i> (L.) Parl.	LC	Pranuar
4. <i>Carex markgrafii</i> Kük.	VU D2	Propozuar
5. <i>Colchicum macedonicum</i> Košanin	EN C1 C2(a i)	Propozuar
6. <i>Festuca galicicae</i> Horvat ex Markgr.-Dann	EN B1+B2ab(iii)	Propozuar
7. <i>Ophrys bertolonii</i> Moretti	LC	Pranuar
8. <i>Ophrys insectifera</i> L.	LC	Pranuar
9. <i>Marsilea quadrifolia</i> L.	LC	Pranuar
10. <i>Ramonda serbica</i> Pancic	LC	Pranuar
11. <i>Salvinia natans</i> (L.) All.	LC	Pranuar
12. <i>Stipa mayeri</i> Martinovský	EN B2ab(iii)	Propozuar
13. <i>Tulipa albanica</i> Kit Tan & Shuka	CR B2ac(i,iv)	Propozuar
14. <i>Festucopsis serpentini</i> (C.E. Hubb) Melderis	LC	Propozuar
15. <i>Crocus scardicus</i> Košanin	LC	Propozuar
16. <i>Scilla albanica</i> Turrill.	NT	Propozuar
17. <i>Solanthus albanicus</i> Degen & Baldacci	EN B1ab(v)+2ab(v)	Pranuar

Informacion rreth bimësisë dhe zonave të mbrojtura të rajonit.

Në Shqipëri, zonat e mbrojtura sidomos 10 vjeçarit e fundit, janë kthyer në një objekt të rëndësishëm pune të disa institucioneve të vendit, të cilat kanë synuar në evidentimin, ruajtjen, mirëmenaxhimin e përdorimin në mënyrë të qëndrueshme të tyre.

Aktualisht në Shqipëri zonat e mbrojtura përbëjnë rreth 10 % të territorit. Ndonëse shpallja e tyre është bërë gradualisht ndër vite, duke filluar që në vitin 1940, deri në vitin 2002 ka munguar një ligj, mbi të cilin të mbështetet kategorizimi, ruajtja e menaxhimi i këtyre zonave. Me daljen e këtij ligji në qershor të 2002 duhet thënë se ka filluar një koncept i ri që përshtatet me atë bashkëkohor dhe që në tre vitet e fundit ka gjetur zbatim në rritjen me dyfish të territorit të vendit. Rrjeti i zonave të mbrojtura mbështetet në kategoritë menaxhuese të Qendrës Ndërkombëtare për Ruajtjen e Natyrës (IUCN).

Themelet e zonave të mbrojtura janë hedhur që në vitin 1940 me shpalljen/krijimin e Rezervatit të Parë Shtetëror të Gjuetisë (Kune- Vain-Tale) në Lezhë dhe në Parkun Kombëtar “Mali i Tomorrit” në Berat. Në vitin 1956, në mbështetje të Dekretit “Mbi gjuetinë dhe peshkimin në ujërat malorë” u krijua rezervati i gjuetisë në Rrushkull. Në vitin 1960, zyrtarisht krijohet Parku Kombëtar “Mali i Dajtit” dhe 6 vjet më vonë numri i tyre rritet në 6 (Thethi, Lura, Llogaraja, Dajti dhe Drenova). Parqe Kombëtare u shpallën zona me vlera të rralla e të veçanta natyrore, shkencore, shoqërore e rekreative, ku ruheshin të pa prekur ekosistemet natyrore dhe shërbenin për ruajtjen e florës dhe faunës së egër. Deri në vitin 1970 numri i rezervateve të gjuetisë arriti në 15 zona pyjore e lagunore. Me dekretin e vitit 1977 u bë riklasifikimi i rezervateve të gjuetisë dhe numri i tyre arriti në 25. Në vitin 1981 për herë të parë u vunë në mbrojtje shtetërore pasuritë natyrore të rralla, duke shpallur Monumente Natyre drurët e grumbuj pyjorë me vlerë shkencore, biologjike, historike e didaktike.

Përshkrimi i zonave të mbrojtura pranë vendit ku propozohet të zbatohet projekti përfshirë edhe monumentet natyrore të mbrojtura me ligj.

Në Shqipëri, Zonat e Mbrojtura janë të konsideruara si pjesë/sipërfaqe e tokës dhe/ose ujit, detarë/bregdetarë, të destinuara kryesisht për konservimin e biodiversitetit, burimet natyrore dhe kulturore që shoqërojnë atë/ato dhe që janë të menaxhuara në mënyrë të ligjshme dhe/ose në mënyra të tjera efektive. Rrjeti i zonave të mbrojtura është bazuar në kategoritë e menaxhimit të IUCN dhe sistemi i ndërtuar për këtë qëllim është në përputhje me sistemin ndërkombëtar IUCN. Të gjashtë kategoritë e sistemit janë ekuivalente, të barabarta dhe të rëndësishme dhe ato përfshijnë të gjitha nivelet e ndërhyrjes njerëzore, të pranueshme për kategorinë respektive. Krijimi i Zonave të Mbrojtura ka filluar që në vitin 1940. Në 1981, për herë të parë, asete të rralla natyrore u vendosën në mbrojtjen shtetërore duke shpallur si Monumente të Natyrës pyjet me vlerë shkencore, biologjike, historike dhe didaktike. Zona në vlerësim nuk vlerësohet si zonë me status të veçantë nga MM. Siç shihet edhe në hartën e mëposhtme, zona në vlerësim përmban zonat e mbrojtura si mëposhtë:

Prona në vlerësim, nuk ndodhet në objekt zone të mbrojtur.

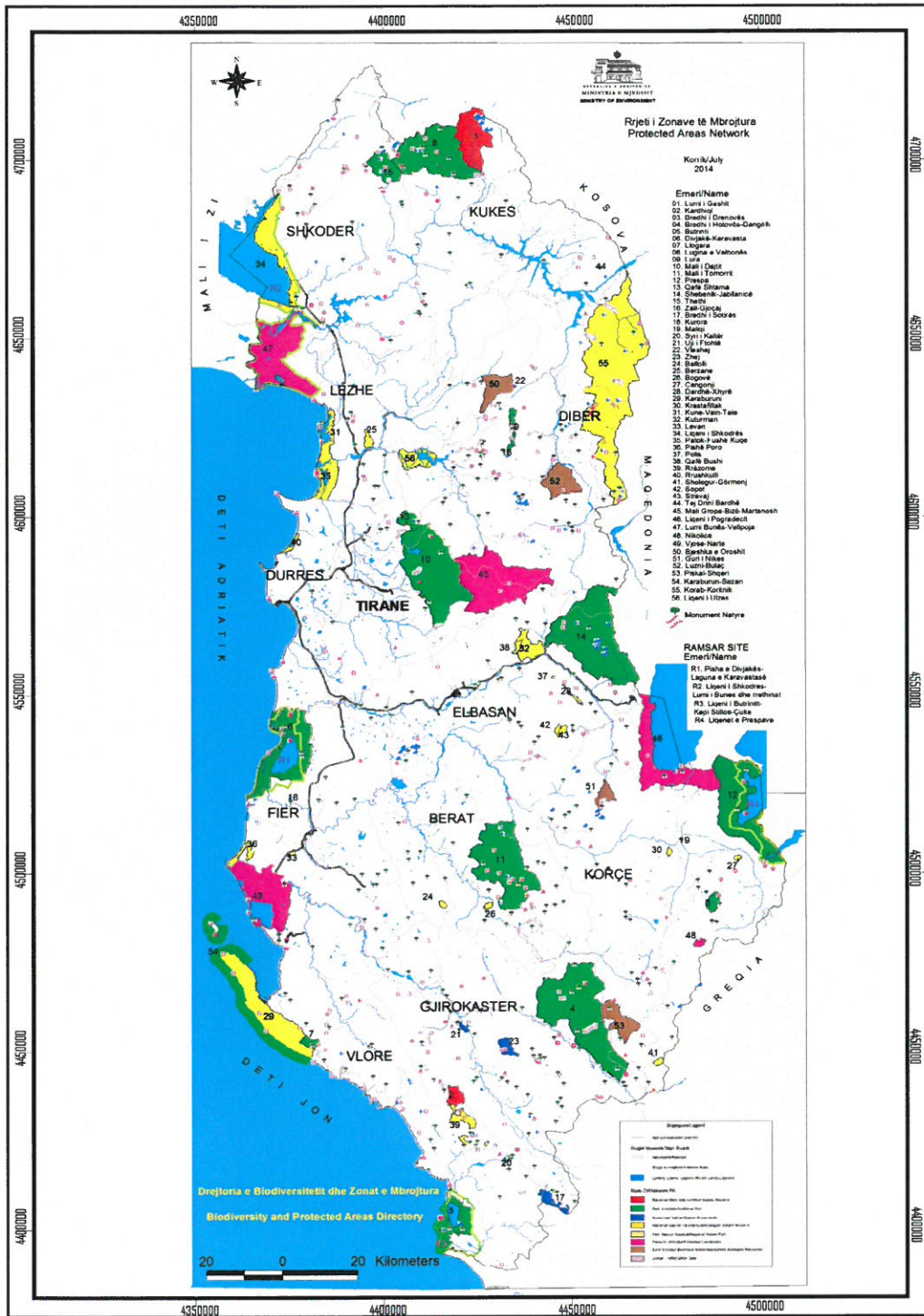
Monumentet Natyrore të Rrethit Vlore (Sipas VKM-së 676)

Nr.	Monumenti Natyror	Nr.	Monumenti Natyror
1	Qiparisi i Kambanores se Kishes se Vunoit	27	Shpella e Pirateve (Dhermi)
2	Lisat e Pilurit	28	Shpella e Odisese (Surianit)
3	Rrapi i Kosmarit Kudhes	29	Shpella e Duk Gjonit

PËRMBLEDHJE JOTEKNIKE E RAPORTIT TË VLERËSIMIT TË NDIKIMIT NË MJEDIS
LINJË IMBOTILIMI UJI, MAGAZINIM UJI

4	Rrapi i Palases	30	Kanioni i Gjipese
5	Rrapi i Shkolles nr.1	31	Bokerimat e Vunoit
6	Rrapi i Xhamise	32	Rrethi i Plakes (Brataj)
7	Rrapi i Çesmes (Mifol)	33	Ujevare e Ramices
8	Ilqet i Zarelit me (0,5 ha)	34	Dunat e Nartes
9	Rrapi i Kroit te Madh	35	Delta e Perroit te Palases
10	Rrapi Laze	36	Burim i kripur i Bashajt
11	Mbihipja e Çikes	37	Vali i Vranishtit (burim i madh)
12	Mbihipja aktive e Dukatit	38	Laguna Limopuo
13	Shkeputje e re aktive e Llogarase	39	Rrepet e Buronjave Kuç
14	Tarraca detare e Kusbabait	40	Pisha Flamur- Llogara
15	Tarraca detare e ishshetpise pushimit punetorve	41	Rrapi Mesaplikut
16	Gjiri dhe shpellat e Grames	42	Karthi i Terbaçit
17	Bariera Koralore e grykes se Diallit	43	Rrapi i Dukatit
18	Falezat e Sazanit	44	Rrepet e Izvorit
19	Shpella e Shengjergjit ose e Bletes	45	Rrapi i Tragjasit te Vjeter
20	Shpella e Ramices	46	Rrapi i Shenvarvares (Velçe)
21	Shpella e Velçes	47	Rrapi i Gurrave Smokthine
22	Shpellat e Boderit (Smokthine)	48	Rrapi i Madh ne Bashaj
23	Shpella e Haxhi Alise (Iliriane)	49	Rrepet e Drashovices
24	Shpella e shkruar	50	Ullinjte e Trubullit ne Karbunare
25	Shpella e Bilbilenjeve	51	Pylli i Zvernecit
26	Shpella e Porto Palermos		

Zonat e mbrojtura në Republikën e Shqipërisë (Sipas faqes zyrtare të MM)



PËRMBLEDHJE JOTEKNIKE E RAPORTIT TË VLERËSIMIT TË NDIKIMIT NË MJEDIS
LINJË IMBOTILIMI UJI, MAGAZINIM UJI

Vlora njihet si vend banimi i hershëm dhe objektet monumentale të këtij Rajoni janë të shumta. Në tabelën e mëposhtme listohen 110 të tilla.

RRETHI I VLORES									
NR.	EMRI I MONUMENTIT	FSHATI	KOMUNA	BASHKIA	RRETHI	KATEG	INSTITUCIONI I SHPALLJES	Nr. Vendimit	Dt. SHPALLJES
1	KALAJA e Mavroves ne fshatin Mavrove	MAVROVE	KOTE		VLORE	I	Rektorati Uiversitetit Shtetror	6	15.01.1963
2	KALAJA E KANINËS. 5 km ne Jug Lindje te Vlores. Ne kuoten 377, brenda mureve dhe jashte me nje distance prej 10 m perreth.	KANINË	QENDER		VLORE	I	Aprov..Ligj. Nr. 609.dt.24.05.1948	586 e 4874	17.03.1948 23.09.1971
3	KALAJA NE FSHATIN	VRANISHTË	HORE-VRANISHT		VLORE	I	Rektorati Uiversitetit Shtetror	6	15.01.1963
4	KALAJA E CERJES ne fshatin Brataj	BRATAJ	BRATAJ		VLORE	I	Rektorati Uiversitetit Shtetror	6	15.01.1963
5	KALAJA E HIMARES ne fshatin Himare	HIMARE		HIMARE	VLORE	I	Rektorati Uiversitetit Shtetror	6	15.01.1963
6	KALAJA E GJON BOCARIT ne fshatin Tragjas	TRAGJAS		ORIKUM	VLORE	I	Rektorati Uiversitetit Shtetror	6	15.01.1963
7	KALAJA E PORTO PALERMOS ne Porto Palermo. Ne rruget Himare-Sarande, ne breg te detit, kalaja e rrethuar ne 3 anet me det deri te qafa qe lidh kalane me token, duke perfshire edhe kishen e shen Kollit.	PORTO PALERMO			VLORE	I	Aprov..Ligj. Nr. 609.dt.24.05.1948	586 e 4874	17.03.1948 23.09.1971
8	KALAJA E ILIAS prane fshatit Vuno	VUNO		HIMARE	VLORE	I	Minis. e Arsimit dhe e Kulturës	1886	10.06.1973
9	KALAJA E TREPORITIT DHE MURI ANTIK NE DET	ZVERNEC		VLORE	VLORE	I	Minis. e Arsimit dhe e Kulturës	1886	10.06.1973
10	KALAJA E BODERIT ne fshatin Snokthine	SMOKTHINE				I	Minis. e Arsimit dhe e Kulturës	Urdhëres	08.01.1977
11	KALAJA E SOFES ne fshatin Terbac i Vjeter	TERBAC I VJETER	HORE-VRANISHT		VLORE	I	Minis. e Arsimit dhe e Kulturës	Urdhëres	08.01.1977
12	KASTELI NE FSHATIN Qeparo	QEPARO		HIMARE	VLORE	I	Minis. e Arsimit dhe e Kulturës	1886	10.06.1973
13	KALAJA E Vlorës -Pranë monumentit te Pamvaresise			VLORE	VLORE			?	?
14	GJURMET E KALASE SE VLORES NE THEMELET E PALLATIT TE SPORITIT -DHE GJURME TE REJA RRETH KALASE -SKELES			VLORE	VLORE	I	Minis. e Arsimit dhe e Kulturës dhe M.T.K.R.S.(Drej.Trash.Kulturës)	266/1 dhe 469	16.02.1979 09.08.2006
15	QYTETI ANTIK ORIK ne gjirin e Dukatit, ne jug te Vlores, e gjithë kodra e kufizuar ne 4 anet me det.	FASHALIMAN		ORIKUM	VLORE	I	Aprov..Ligj. Nr. 609.dt.24.05.1948	586 e 4874	17.03.1948 23.09.1971
16	QYTETI ILIR AMANTIA ne fshatin Ploce. Midis Vajzes dhe Sevastianit, ne Jug-Lindje te Vlores ne koten 634, muret me nje distance prej 10 metra perreth.	PLOCE	SEVASTER		VLORE	I	Aprov..Ligj. Nr. 609.dt.24.05.1948	586 e 4874	17.03.1948 23.09.1971
17	QYTEZA E ARMENTIT	ARMEN	ARMEN		VLORE	I	Minis. e Arsimit dhe e Kulturës	1886	10.06.1973
18	MBISHKRIMET NE SHKEMBIN GRAMATA ne anen Perendimore te Karaburunit, buze detit, shkembijnite me mbishkrimet.	KARABURUN		ORIKUM	VLORE	I	Aprov..Ligj. Nr. 609.dt.24.05.1948	586 e 4874	17.03.1948 23.09.1971
19	SHPELLA E VELÇES ne fshatin Veloe, ne luginen e sipërme te Shushicoes, faqet e shpellave dhe brendite e tyre	VELÇE	BRATAJ		VLORE	I	Aprov..Ligj. Nr. 609.dt.24.05.1948	586 e 4874	17.03.1948 23.09.1971
20	SHPELLA E SPIESE ne fshatin Himare(1963) dhe PERCAKTIMI ZONES MBROJTESE Shpella e Spiese, Himare (2010)	HIMARE		HIMARE	VLORE	I	Rektorati Uiversitetit Shtetror DHE M.T.K.R.S.	6 139	15.01.1963 30.03.2010
21	SHPELLA MIDIS FSHATRAVE DUKAT E TRAGJAS	DUKAT-TRAGJAS		ORIKUM	VLORE	I	Rektorati Uiversitetit Shtetror	6	15.01.1963
22	TUMA NE BREGUN E KISHËS ne fshatin Tragjas	TRAGJAS		ORIKUM	VLORE	I	Minis. e Arsimit dhe e Kulturës	1886	10.06.1973
23	VARRI MONUMENTAL I ISMAIL GEMALIT			VLORE	VLORE	I	Rektorati Uiversitetit Shtetror	6	15.01.1963
24	URA E BRATAJT	BRATAJ	BRATAJ		VLORE	I	Rektorati Uiversitetit Shtetror	6	15.01.1963
25	URA E FRENGUT NE FSHATIN	GJORM	BRATAJ		VLORE	I	Minis. e Arsimit dhe e Kulturës	266/1	16.02.1979
26	KEMBET E URES ANTIKE NEN KALANE CERIES	BRATAJ	BRATAJ		VLORE	I	Rektorati Uiversitetit Shtetror	6	15.01.1963
27	UJESJELLES I FERUNIT ne fshatin Dukat	DUKAT		ORIKUM	VLORE	I	Minis. e Arsimit dhe e Kulturës	Urdhëres	08.01.1977
28	UJESJELLES I VRANISHTIT ne fshatin Vranisht	VRANISHT	HORE-VRANISHT		VLORE	I	Minis. e Arsimit dhe e Kulturës	Urdhëres	08.01.1977
29	TERMAT ANTIKE NE FSHATIN Rrexhepajt-Gorisht	RREXHEPAJ -GORISHT	VLLAHINE		VLORE	I	Minis. e Kultur. Rinise e Sporteve	155	04.04.2002
30	MANASTIRI I SHEN MARISE	ZVERNEC	QENDER		VLORE	I	Rektorati Uiversitetit Shtetror	6	15.01.1963

PËRMBLEDHJE JOTEKNIKE E RAPORTIT TË VLERËSIMIT TË NDIKIMIT NË MJEDIS
LINJË IMBOTILIMI UJI, MAGAZINIM UJI

31	KISHA E MANASTIRIT TE PANAISE	DHERMI		HIMARË	VLORE	I	Rektorati Uiversitetit Shtetror	6	15.01.1963
32	KISHA E MANASTIRIT TE SHEN MITRIT.	QEPARO		HIMARË	VLORE	I	Rektorati Uiversitetit Shtetror	6	15.01.1963
33	KISHA E MARMIROIT ne Pashaliman	PASHALIMAN		HIMARË	VLORE	I	Rektorati Uiversitetit Shtetror	6	15.01.1963
34	KISHA E SHEN SERGIT DHE BAKUT (sh katedraja e Himares) ne fshatin Himare	HIMARË		HIMARË	VLORE	I	Rektorati Uiversitetit Shtetror	6	15.01.1963
35	KISHA E SHEN MARISE SE ATHALIT mbi mal te Himares	MALI HIMARËS		HIMARË	VLORE	I	Rektorati Uiversitetit Shtetror	6	15.01.1963
36	KISHA E GJITHE SHENJTOREVE (ikonostasi), Himare	HIMARË		HIMARË	VLORE	I	Ministria e Arsimit dhe e Kulturës	68/7	30.05.1970
37	KISHA E SHEN SPIRIDHONIT ne fshatin Vuno	VUNO		HIMARË	VLORE	I	Rektorati Uiversitetit Shtetror	6	15.01.1963
38	KISHA E IPAPANDISE ne fshatin Dhermi	DHERMI		HIMARË	VLORE	I	Rektorati Uiversitetit Shtetror	6	15.01.1963
39	KISHA E SHEN MEHILLIT ne fshatin Vuno	VUNO		HIMARË	VLORE	I	Rektorati Uiversitetit Shtetror	6 e Urdhëres	15.01.1963 08.01.1977
40	KISHA E SHEN MERISE MESODHI ne fshatin Vuno	VUNO		HIMARË	VLORE	I	Rektorati Uiversitetit Shtetror	6 e Urdhëres	15.01.1963 08.01.1977
41	MBETURINAT E KISHES SE SHEN STEFANIT.	DHERMI		HIMARË	VLORE	I	Rektorati Uiversitetit Shtetror	6	15.01.1963
42	RRENOJAT E KISHES SE SHEN KOLLIT.	ARMEN	ARMEN		VLORE	I	Rektorati Uiversitetit Shtetror	6	15.01.1963
43	RRENOJAT E KISHES SE SHEN NDREUT ne qytetin e Himares, Vlore	HIMARË		HIMARË	VLORE	I	Ministria e Arsimit dhe e Kulturës	2854 e 814	08.08.1980 25.10.1980
44	RRENOJAT E KISHES SE SHEN GJERGJIT ne fshatin Brataj, Vlore	BRATAJ	BRATAJ		VLORE	I	Ministria e Arsimit dhe e Kulturës	2854 e 814	08.08.1980 25.10.1980
45	KISHA E SHEN SOTIRES KU KA PATUR AKTIVITETIN ÇERÇIZ TOPULLI DHE MIHAL GRAMENO	VUNO		HIMARË	VLORE	I	Ministria e Arsimit dhe e Kulturës	266/1	16.12.1979
46	XHAMIA E MURADIES ne qytetin e Vlores, ne rruget qe shkon per ne Skele, godina me nje distance prej 5 metra perreth.				VLORE	I	Aprov. Ligj. Nr. 609.dL24.05.1948	586 e 4874	17.03.1948 23.09.1971
47	TEQEJA E KANINES	KANINE		QENDER	VLORE	I	M.T.K.R.S.(Drej.Trash.Kulturës)	688	24.01.2006
48	MOZAIKU NE VENDIN "BREZI I ÇISHE MURAJVE" ne fshatin Mesaplik	MESAPLIK	BRATAJ		VLORE	I	Ministria e Arsimit dhe e Kulturës	266/1	16.02.1979
49	BANESA E BUKURI ABAZIT ne fshatin Gjorm	GJORM	BRATAJ		VLORE	I	Minis. e Arsimit dhe e Kulturës	Urdhëres	08.01.1977
50	BANESA E PETRIT DEVRIT ne fshatin Bashaj	BASHAJ	BASHAJ		VLORE	I	Minis. e Arsimit dhe e Kulturës	Urdhëres	08.01.1977
51	BANESA E QANI ZERES ne fshatin Mavrove	MAVROVE	KOTE		VLORE	I	Minis. e Arsimit dhe e Kulturës	266/1	16.02.1979
52	BANESA E RESMI QERIM KASAJT ne fshatin Armen	ARMEN	ARMEN		VLORE	I	Minis. e Arsimit dhe e Kulturës	266/1	16.02.1979
53	BANESA E BEQIR GJOKES ne fshatin Drashovice	DRASHOVICE	KOTE		VLORE	I	Minis. e Arsimit dhe e Kulturës	266/1	16.02.1979
54	BANESA E LLUKE PETRO ZHUPES ne fshatin Dhermi	DHERMI		HIMARË	VLORE	I	Minis. e Arsimit dhe e Kulturës	266/1	16.02.1979
55	BANESA E MINELLA GJIKES ne fshatin Qeparo	QEPARO		HIMARË	VLORE	I	Minis. e Arsimit dhe e Kulturës	266/1	16.02.1979
56	BANESA E STRATI ZHUPES ne fshatin Dhermi	DHERMI		HIMARË	VLORE	I	Minis. e Arsimit dhe e Kulturës	266/1	16.02.1979
57	BANESA E SHEFIKAT BEGAJT, fshati Kanine, Vlore	KANINE		QENDER	VLORE	I	Ministria e Arsimit dhe e Kulturës	2854 e 814	08.08.1980 25.10.1980
58	BANESA E HAZBI CANES (Kadri Hazbiut)	HYSOVERDHE			VLORE	I	Ministria e Arsimit dhe e Kulturës	2183	15.07.1981
59	BANESA E TANO JORGJI GORO L.Kala. Nje nga banesat relativisht me te hershme te asaj zone, te datuara me vlera tipologjike dhe arkitektonike	HIMARË		HIMARË	VLORE	I	Komiteti Kulturës dhe Arteve	Urdhër nr.8	18.12.1987
60	BANESA E LILO LLAZANIT, ne fshatin Himare, Vlore	HIMARË		HIMARË	VLORE	I	Ministria e Arsimit dhe e Kulturës	2854 e 814	08.08.1980 25.10.1980
61	BANESA E KUJTIM HAMZAI ne fshatin Kanine, Vlore	KANINE		QENDER	VLORE	I	Ministria e Arsimit dhe e Kulturës	2854 e 814	08.08.1980 25.10.1980
62	BANESA ME KULLA (RRENOJE) E SHANE KOKES, ne fshatin Vuno, Vlore	VUNO		HIMARË	VLORE	I	Ministria e Arsimit dhe e Kulturës	2854 e 814	08.08.1980 25.10.1980
63	RRENOJAT E BANESES (ISH) ODHISE KASNECIT, ne fshatin Vuno, Vlore	VUNO		HIMARË	VLORE	I	Ministria e Arsimit dhe e Kulturës	2854 e 814	08.08.1980 25.10.1980
64	FSHATI RRENOJE I TRAGJASIT TE VJETER, Vlore	TRAGJAS I VJETER		ORIKUM	VLORE	I	Ministria e Arsimit dhe e Kulturës	2854 e 814	08.08.1980 25.10.1980
65	KULLAT E ALI PASHES ne fshatin Qeparo	QEPARO		HIMARË	VLORE	I	Ministria e Arsimit dhe e Kulturës	2854 e 814	08.08.1980 25.10.1980
66	KULLA NE FSHATIN Vuno	VUNO		HIMARË	VLORE	I	Minis. e Arsimit dhe e Kulturës	266/1	16.02.1979
67	KULLA E NDERTUAR NE KOHEN E ALI PASHES ne fshatin Gumenice	GUMENICE	KOTE		VLORE	I	Minis. e Arsimit dhe e Kulturës	266/1	16.02.1979
68	KULLA E VRETOS	DHERMI		HIMARË	VLORE	I	Minis. e Arsimit dhe e Kulturës	266/1	16.02.1979

PËRMBLEDHJE JOTEKNIKE E RAPORTIT TË VLERËSIMIT TË NDIKIMIT NË MJEDIS
LINJË IMBOTILIMI UJI, MAGAZINIM UJI

69	KULLA E KUMIVE ne fshatin Dhermi	DHERMI		HIMARE	VLORE	I	Minis. e Arsimit dhe e Kulturës	266/1	16.02.1979	
70	KASOLLET E EQEREM HADERIT ne fshatin Amonice	AMONICE	SEVASTER		VLORE	I	Minis. e Arsimit dhe e Kulturës	266/1	16.02.1979	
71	TAVANI DEKORATIV NE SHTEPI TE PIRRO GJIKOPULLIT	DHERMI		HIMARE	VLORE	I	Minis. e Arsimit dhe e Kulturës	266/1	16.02.1979	
72	ANSAMBLLI RRUGES "JUSTIN GODAR"				VLORE	VLORE	I	KESHILLI I MINISTRAVE	249	01.07.1980
73	GODINA KU KA PASUR SËLINE QEVERIA PROVIZORE E ISMAIL QEMALIT NE SKELEN e Vlores				VLORE	VLORE	I	Rektorati Uiversitetit Shtetror	6	15.01.1963
74	SHTEPIA KU U FORMUA KOM.QARKOR I PARTISE PER QARKUN E VLORES.L."Partizani", Rruga "Drashovice", nr.34, Vlore				VLORE	VLORE	I	Ministria e Arsimit dhe e Kulturës	Urdhëres	08.01.1977
75	KULLA E DERSHIV ALIUT ne fshatin Dukat. Vlore	DUKAT			ORIKUM	VLORE	I	Minis. e Arsimit dhe e Kulturës	266/1	16.02.1979
76	"KLUBI LABERIA".				VLORE	VLORE	I	Minis. e Arsimit dhe e Kulturës	1938/1	14.05.1982
77	RRUGA E HEBREJVE, Vlore					VLORE	I	M.T.K.R.S.(Drej.Trash.Kulturës)	525	14.09.2006
78	ISH PREFEKATURA					VLORE	I	M.T.K.R.S.	654	09.11.2006
79	BANESA Rr. "Ismet Çakërri"					VLORE	I	M.T.K.R.S.	654	09.11.2006
80	SHKOLLA E PARE NR. 1 "Ismet Çakërri" Rr.					VLORE	I	M.T.K.R.S.	654	09.11.2006
81	SHTEPIA E RRADHIMAJVE Ismet Çakërri" Rr."					VLORE	I	M.T.K.R.S.	654	09.11.2006
82	BANKA TREGTARE					VLORE	I	M.T.K.R.S.	654	09.11.2006
83	MUZEU HISTORIK					VLORE	I	M.T.K.R.S.	654	09.11.2006
84	BANESA PRANË KLUBIT LABERIA					VLORE	I	M.T.K.R.S.	654	09.11.2006
85	GODINE VITI 1925 Rr. "Zogu i I"					VLORE	I	M.T.K.R.S.	654	09.11.2006
86	ISH GALERIA E ARTEVE , RR. "Zogu i I".					VLORE	I	M.T.K.R.S.	654	09.11.2006
87	GODINE DY KAT Rr. "Zogu i I"					VLORE	I	M.T.K.R.S.	654	09.11.2006
88	GODINE DY KAT Rr. " Zogu i I"					VLORE	I	M.T.K.R.S.	654	09.11.2006
89	BASHKIA					VLORE	I	M.T.K.R.S.	654	09.11.2006
90	ISH HETUESIA Rr. "ISA BULETINI"					VLORE	I	M.T.K.R.S.	654	09.11.2006
91	SHTEPIA E FORMIMIT TE QEVERISE 1920					VLORE	I	M.T.K.R.S.	654	09.11.2006
92	SAHATI KOMPLEKS Rr."8 Marsi"					VLORE	I	M.T.K.R.S.	654	09.11.2006
93	KOMPLEKSI TEK MUZEU Rr."8Marsi"					VLORE	I	M.T.K.R.S.	654	09.11.2006
94	KOMPLEKSI MBI MUZEUN					VLORE	I	M.T.K.R.S.	654	09.11.2006
95	BANESA DY KAT Rr. "Gjergj Kastrioti"					VLORE	I	M.T.K.R.S.	654	09.11.2006
96	BANESE Rr. "Gjergj Kastrioti"					VLORE	I	M.T.K.R.S.	654	09.11.2006
97	BANESA E ÇIFUTIT Rr. "Lef Sallata"					VLORE	I	M.T.K.R.S.	654	09.11.2006
98	BANESA E EQEREM BEJ VLORES					VLORE	I	M.T.K.R.S.	654	09.11.2006
99	KISHA KATOLIKE Rr. "Kristo Negovani"					VLORE	I	M.T.K.R.S.	654	09.11.2006
100	BANESA E FAMILJES HOXHA PERBALLE KISHËS					VLORE	I	M.T.K.R.S.	654	09.11.2006
101	BANESA E ZIGUR LELOS ne fshatin Mesaplik, Komuna Brataj, Vlore	MESAPLIK	BRATAJ			VLORE	I	M.T.K.R.S.	202	28.03.2007
102	BANESE DY KATESHE 110 vjeçare NE GJENDJE RRËNOJE (Prone e familjes Deromemaj)	MESAPLIK				VLORE	II	M.T.K.R.S.(Drej.Trash.Kulturës)	521	14.09.2006
103	SHTEPIA E HALIM XHELOS ne Vlore KU U THEMELUA KOMITETI QARKOR I RINISE					VLORE	I	Ministria e Arsimit dhe e Kulturës	1886	10.06.1973
104	SHTEPIA E FETI ELMAZIT KU KA QENDRUAR KESHILLI NACIONAL ÇLIRIMTAR I QARKUT TE VLORES	RAMIC				VLORE	I	Ministria e Arsimit dhe e Kulturës	1886	10.06.1973
105	SHTEPIA MUZE E VELLEZERVE NUSHI ne fshatin Vuno	VUNO				VLORE	I	Ministria e Arsimit dhe e Kulturës	1886	10.06.1973
106	BANESA E ISLAM GJONIT, Vlore. - KU NEN DREJTIMIN E ENVER HOXHES ESHTË BERE MBLEDHJA KU U SHPARTALLUAN ELEMENTET FRAKSIONISTE					VLORE	I	Ministria e Arsimit dhe e Kulturës (Drejtoria e Kulturës)	377	22.01.1985
107	BANESA E MURAT XHELILIT ne Dushkarak, Vlore Ku eshte formuar Nac-Çlir. i Qarkut ne 5 shtator 1943	DUSHARAK				VLORE	I	Ministria e Arsimit dhe e Kulturës (Drejtoria e Kulturës)	377	22.01.1985

108	MUZEU(BANESA KU KA LINDUR HYSNI KAPO)- ne fshatin Terbac te Vlores	TERBAÇ	HORE-VRANISHT	VLORE	I	Minis. e Arsimit dhe e Kulturës	266/1	16.02.1979
109	BANESA E SHKRIMTARIT PETRO MARKO			VLORE	I	M.T.K.R.S. (MINISTRI)	807	29.07.2008
110	ZONA ARKEOLOGJIKE "A" DHE "B" TE QYTETIT DHE RREGULLORJA ADMINISTRIMIT			VLORE		KESHILLI I MINISTRAVE	729	01.09.2010

Burimi i Informacionit: *Ministria e Kulturës*

3. INFORMACION PËR PRANINË E BURIMEVE UJORE NË SIPËRFAQEN E KËRKUAR NGA PROJEKTI DHE NË AFËRSI TË SAJ.

Ne zonen e zbatimit te ketij projekti ka burime ujore te identifikuara, siç jane Laguna e Pasha Limanit, Deti Adriatik dhe Deti Jon, por keto burime nuk ndodhen ne siperfaqen e propozuar te zhvillimit te ketij aktiviteti. Ato ndodhen ne nje largesi te konsiderueshme, te tille qe ndikimet e tij nuk arrijne efektet e tyre ne keto burime ujore. Burimi ujqor me i afert me objektin ku do te zhvillohet aktiviteti, i cili ndodhet ne veri-perendim te tij eshte Laguna e Pasha Limanit ne nje largesi prej 5.6 km ne vije ajrore. Deti Adriatik ndodhet po ne veri-perendim te objektit ku do te zhvillohet aktiviteti ne nje largesi te konsiderueshme prej 6.8 km ne vije ajrore, ndersa Deti Jon ndodhet ne perendim te objektit ne nje largesi prej 7.8 km ne vije ajrore.

Pozicionimi ne lidhje me burimet ujore



Ne rajonin e Vlores, zona e mbrojtur pjese e se ciles eshte dhe objekti ku do te zhvillohet aktiviteti eshte Parku Natyror Rajonal "Karaburun", kufiri i se ciles arrinderi ne vijen ujore te Detit Jon. Aktiviteti i linjes se imbotilimit te ujit faktike ne vend ndodhet brenda kesaj zone te mbrojtur.

Sipërfaqja e përgjithshme e “Parkut Kombëtar” Karaburun-Sazan është 12 570.82 (dymbëdhjetë mijë e pesëqind e shtatëdhjetë pikë tetëdhjetë e dy) ha, ndarë, si më poshtë vijon:

Pjesa detare pranë gadishullit të Karaburunit ka sipërfaqe 9 848.95 (nëntë mijë e tetëqind e dyzet e tetë pikë nëntëdhjetë e pesë) ha, me kufijtë e mëposhtëm:

a. Veri: Pika 1 (në det), me largësi 1 milje detare (1852m) nga kepi i Gjuhëzës, me koordinata 4353018.48 V e 4478005.72 L, deri te pika 2 (në det), me largësi 1 milje detare (1852m) nga kepi i Shën Vasilit, me koordinata 4363780.19 V e 4477378.71 L; b. Lindje: Pika 2 (në det), me largësi 1 milje detare (1852m) nga kepi i Shën Vasilit, me koordinata 4363780.19 V e 4477378.71 L dhe më pas vijon përgjatë vijës bregdetare nga kepi i Shën Vasilit, kepi i Dhim Kushtës, kepi dhe gjiri i Shën Janit, kepi i Gjuhëzës, ndjek vijën bregdetare perëndimore të malit të Karaburunit, bregun e Gjinarës, faqen e Bishtit të Malit, Rrëzën e Kanalit, faqen e Langadhës deri te pika 3, me koordinata 4379221.15 V e 4449696.28 L; c. Jug: Pika 3, me koordinata 4379221.15 V e 4449696.28 L, deri te pika 4 (në det), me largësi 1 milje detare (1852m) nga faqja e Langadhës, me koordinata 4378104.94 e 4448193.75 L; ç. Perëndim: Pika 4 (në det), me largësi 1 milje detare (1852m) nga faqja e Langadhës, me koordinata 4378104.94 e 4448193.75 L dhe ndjek izobatin deri te pika 1 (në det), me largësi 1 milje detare (1852m) nga kepi i Gjuhëzës, me koordinata 4353018.48 V e 4478005.72 L.

Pjesa detare pranë ishullit të Sazanit ka sipërfaqe 2 721.87 (dy mijë e shtatëqind e njëzet e një pikë tetëdhjetë e shtatë) ha, me kufijtë e mëposhtëm:

Pika 1, me koordinata 4354004.14 V e 4487718.40 L;

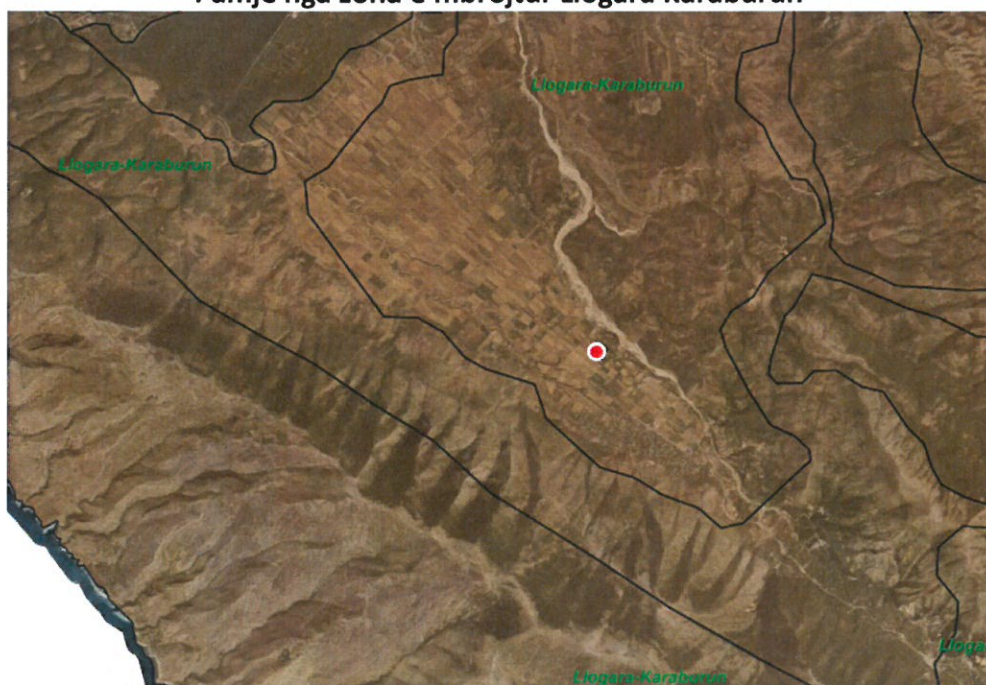
Pika 2, me koordinata 4355536.33 V e 4486707.03 L;

Pika 3, me koordinata 4351587.21 V e 4485140.06 L;

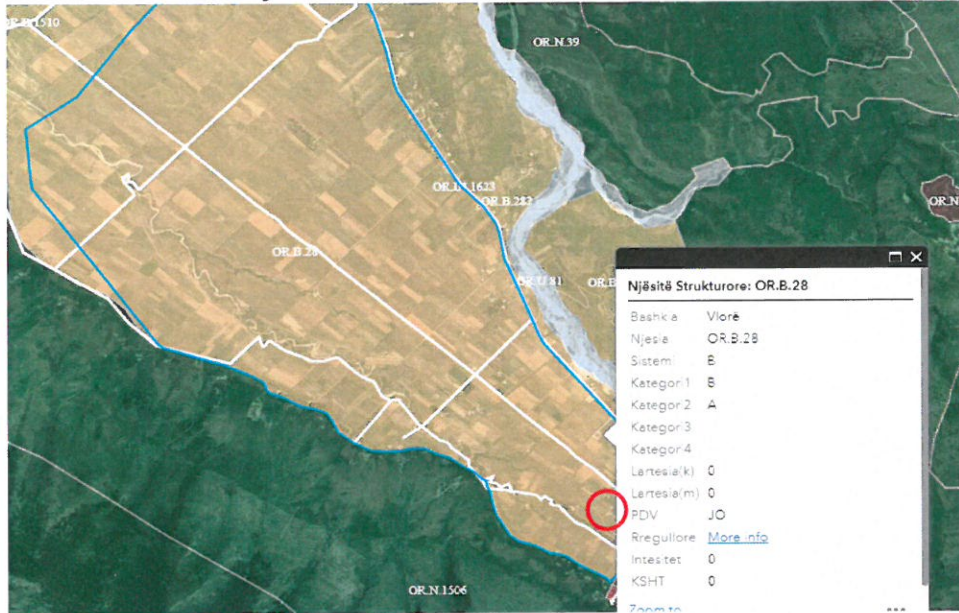
Pika 4, me koordinata 4357134.42 V e 4486668.09 L;

Pika 5, me koordinata 4355142.57 V e 4486658.75 L.

Pamje nga zona e mbrojtur Llogara Karaburun



**Fragment nga studimi urbanistik i Bashkisë Sarandë
Objekti ndodhet në nënnjësinë OR.B.28**



Cilësia e lumenjve

(Bazuar në studimin Kombëtar vjetor të Agjencisë Kombëtare të Mjedisit)

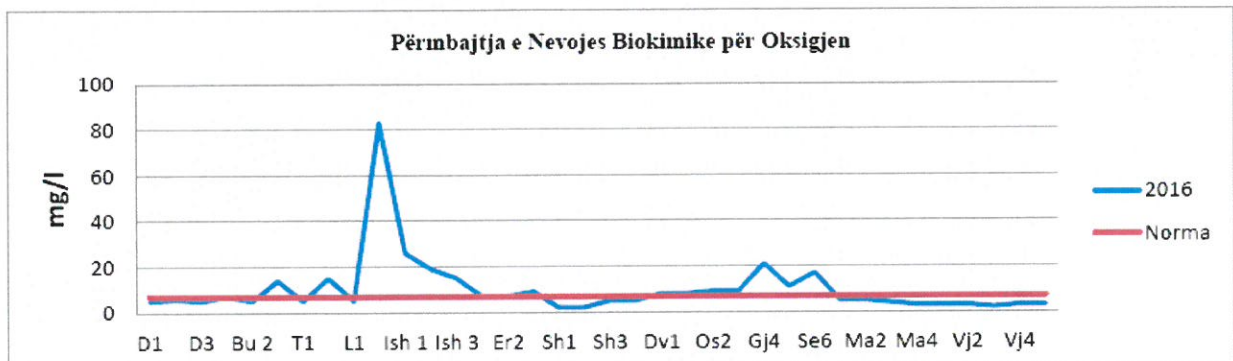
Monitorimi i cilësisë së ujit është i rëndësishëm për mbrojtjen e mjedisit, menaxhimin e ujërave, identifikimin e shkaktarëve të ndotjes deri në dhënien e rekomandimeve përkatëse sipas problematikave të identifikuara. Ky program monitorimi me një frekuencë 4 herë/vit siguron një bazë të dhënash, të cilat përdoren në hartimin e Raportit të Gjëndjes së Mjedisit, në hartimin e informacioneve në nivel lokal, kombëtar e ndërkombëtar, si dhe raportimet në Agjencinë Europiane të Mjedisit.

Gjendja e treguesve mjedisor, ndikimi në mjedis dhe tendenca

Rrjeti i monitorimit është i shtrirë në lumenj, liqene dhe zona bregdetare. Monitorimi është realizuar nga Agjencia Kombëtare e Mjedisit për periudhën kohore shkurt-dhjetor 2016, me frekuencë 4 herë në vit për ujërat e lumenjve, liqeneve dhe zonave bregdetare për përcaktimin e nutrientëve dhe 2 - 3 herë në vit për përcaktimin e klorofilës a në liqene. Klasifikimi i cilësisë së lumenjve dhe liqeneve përcaktohet në bazë të parametrave fiziko-kimikë duke i krahasuar me normat e lejuara të përcaktuara në Direktivën Kuadër të Ujit të BE-së. Për klasifikimin e zonave bregdetare i referohemi VKM 177 datë. 31.03.2005 - Normat e lejuara të shkarkimeve urbane nga impiantet e trajtimit.

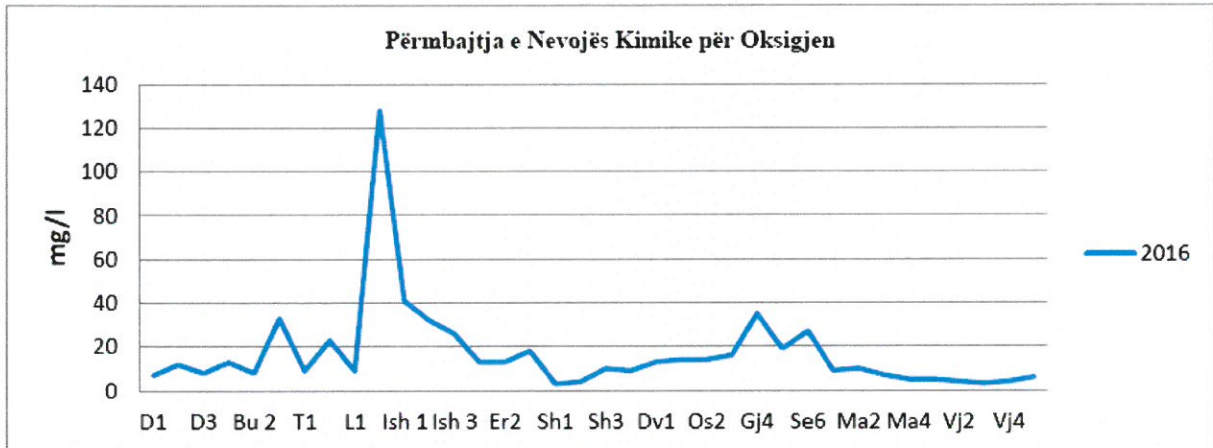
Parametrat e analizuar në laborator

- ◆ Nevoja Biokimike për oksigjen mg/l



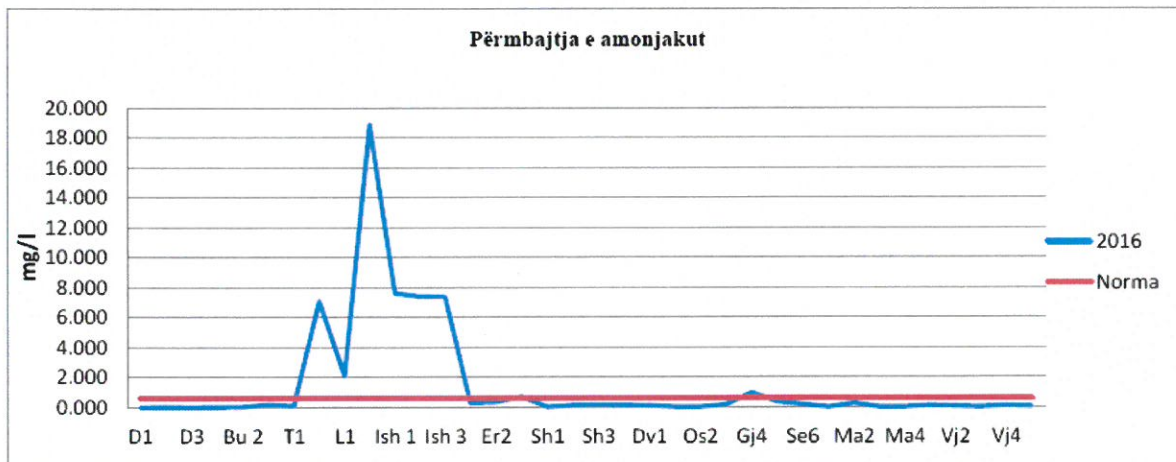
◆ Nevoja kimike per oksigjen

Nevoja kimike për oksigjen është tregues i ndotjes kimike dhe organike, ku të dhënat e monitorimit janë paraqitur në grafikun si vijon

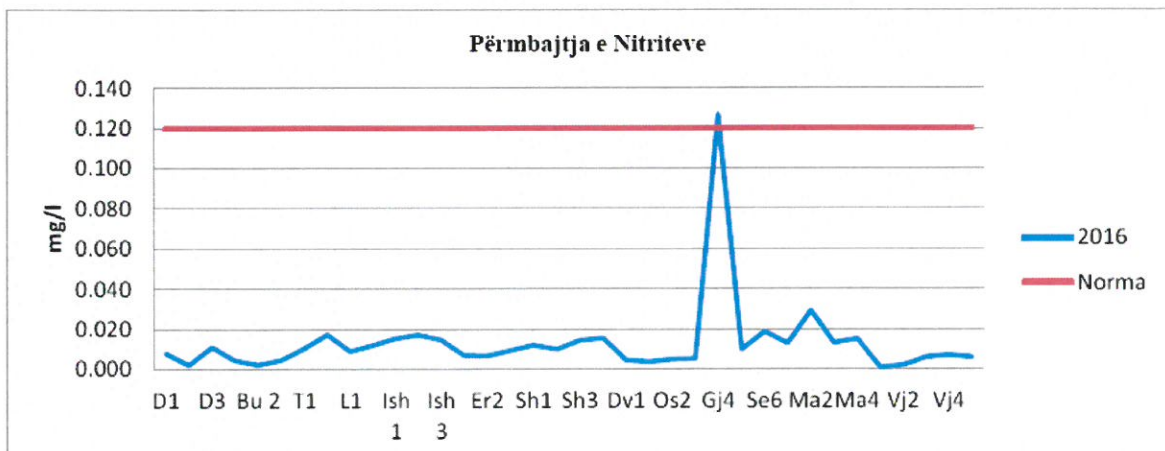


◆ Përmbajtja e amoniakut

Përcaktimi i përmbajtjes së amoniakut në kampione uji i përcaktuar me metodën spektrometrike është parametër kryesor i klasifikimit në klasa të cilësisë së ujërave sipas DKU. Referuar të dhënave të marra nga 4 ekspeditat e kryera paraqitja grafike shpreh qartë stacionet, të cilat rezultojnë të jenë mbi normën e lejuar.

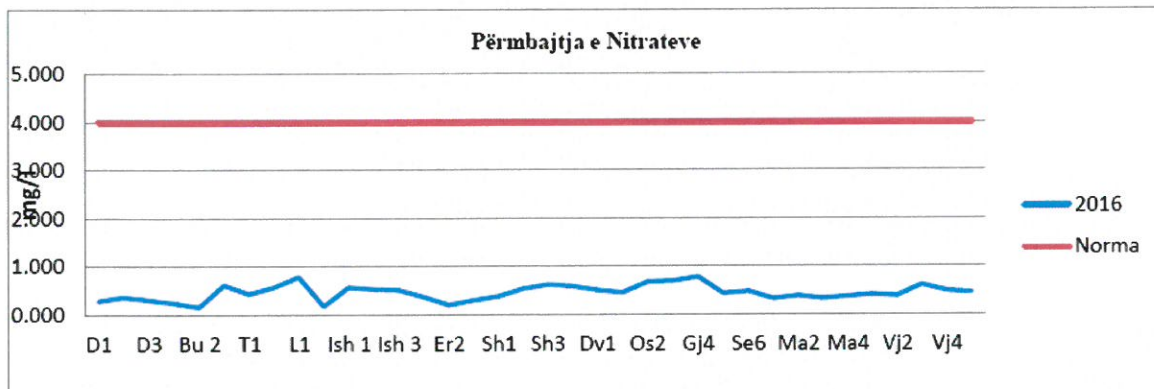


◆ Përmbajtja e nitriteve



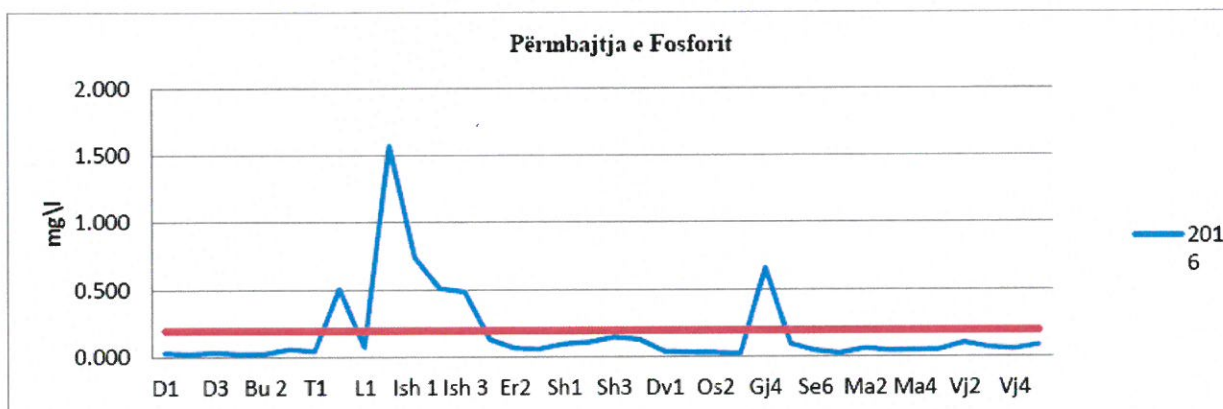
◆ Përmbajtja e nitrateve

Përmbajtja e nitrateve në të gjitha stacionet e monitoruara rezulton në vlera më të ulëta se norma e lejuar (<0.8 mg/l).



◆ Përmbajtja e fosforit

Referuar vlerave mesatare, siç janë paraqitur edhe në grafikun e mëposhtëm, Baseni i Drinit paraqet ujëra me gjendje të lartë – Klasa I, ku vetëm stacioni Drin Lezhë klasifikohet në Klasën II me vlerë 0.062 mg/l.



Përmbajtja e fosforit total

Në tabelën si vijon paraqitet klasifikimi i cilësisë së baseneve për vitin 2016.

Klasifikimi i cilësisë së lumenjve dhe klasifikimi i baseneve

Në tabelën si vijon paraqitet klasifikimi i cilësisë së baseneve për vitin 2016.

Cilësia	Baseni Drini - Bunë	Baseni Ishëm - Erzen	Baseni i Shkumbinit	Baseni i Semanit	Baseni i Vjoses	Baseni i Matit
Klasa I – Gjendje e larte						
Klasa II – Gjendje e mire					II	
Klasa III – Gjendje e moderuar			III			III
Klasa IV – Gjendje e varfer	IV					
Klasa V – Gjendje e keqe		V		V		

Baseni Ishëm – Erzen janë basenet më të ndotura, të cilat klasifikohen në Klasën V – Gjendje e keqe.

Baseni i Shkumbinit është një basen me cilësi – gjëndje e moderuar ku impakt të madh ndotjeje kanë stacionet e Paprit dhe Rrogozhinës, të cilat e klasifikojnë këtë basen në klasën III.

Baseni i Matit vlerësohet në gjëndje të moderuar – Klasa II.

Trendi i cilësisë së baseneve 2014 - 2016

Nr.	Baseni	Klasifikimi 2014	Klasifikimi 2015	Klasifikimi 2016	Komente
1.	Baseni Drini – Bunë	III Gjëndje e moderuar	III Gjëndje e moderuar	IV Gjëndje e varfër	Ndotja vjen si rrjedhojë e shkarkimeve të qytetit të Lezhës. Përmirësimi i cilësisë së ujërave të këtyre lumenjve lidhet me mënjanimin e shkarkimeve urbane dhe industriale në këto ujëra.
	Baseni Drini Lezhë	IV Gjëndje e varfër	IV Gjëndje e varfër	IV Gjëndje e varfër	
2.	Baseni Ishëm – Erzen	V Gjëndje shumë e keqe	V Gjëndje shumë e keqe	V Gjëndje shumë e keqe	Situata paraqitet problematike ndër vite ku dëshmi e qartë janë shkarkimet e lëngëta urbane të patrajtuara si dhe shkarkimet industriale të subjekteve të zonës së autostradës.
3.	Baseni i Shkumbinit	III Gjëndje e moderuar	IV Gjëndje e keqe	III Gjëndje e moderuar	Kemi një përmirësim të cilësisë së ujërave të këtij baseni për vitin 2016 krahasuar kjo me vitin 2015.
4.	Baseni i Semanit	V Gjëndje shumë e keqe	V Gjëndje shumë e keqe	V Gjëndje shumë e keqe	Lumi i Gjanicës ndikon dukshëm në cilësinë e këtij baseni ku klasifikohet në lumenjtë më tëndotur, si pasojë e ndikimit dhe presionit të shkarkimeve urbane dhe industriale ku edhe për vitin 2016 gjëndja vazhdon të jetë njësoj.
5.	Baseni i Matit	II Gjëndje e mirë	III Gjëndje e moderuar	III Gjëndje e moderuar	Cilësia e këtij baseni vazhdon të jetë në gjëndje të moderuar si pasojë e ndikimit të shkarkimeve urbane.
6.	Baseni i Vjosës	II Gjëndje e mirë	II Gjëndje e mirë	II Gjëndje e mirë	Cilësia e këtij baseni paraqet ujëra në gjëndje të mirë.

Cilësia e ujërave nëntokësorë

Monitorimi i ujërave nëntokësore është realizuar nga SHGJSH në basenet e Drinit, Matit, Erzen - Ishmit, Shkumbinit, Semanit, Vjosës e Zonës Jonike në periudhën kohore shkurt dhjetor 2016.

Monitorimi synon ruajtjen e treguesve sasiorë e cilësorë të ujit, të rezervave të shfrytëzimit, mbrojtjen e vendburimeve ekzistuese të ujit, si dhe vlerësimin e shkaqeve të ndotjes së ujërave nëntokësore. Në përfundim të monitorimit jepen rekomandimet për gjëndjen aktuale të cilësisë së ujërave, trendet e përmirësimit ose përkeqësimit të cilësisë si masat për mbrojtjen e tyre si zbatimin e zonave të rreptësisë dhe të mbrojtjes sanitare, shkallën e shfrytëzimit etj. Monitorimi i ndotjes së ujërave nëntokësore ka siguruar vijueshmërinë nga viti 2000 - 2016 në akuiferët porozë të Kuaternarit në 7 basenet ujëmbajtëse. Vlerësimi dhe zbatimi i monitorimit të UN është vlerësim dhe mbrojtje për pasurinë më të madhe kombëtare – UJIN, duke e bërë monitorimin një disiplinë të re dhe shkencore që garanton:

- Ruajtjen e rezervave të shfrytëzimit të UN
- Mbrojtjen e vendburimeve ekzistuese të ujit
- Vlerëson shkaqet e ndotjes së UN

Jep rekomandime për zbatimin e zonave të rreptësisë dhe mbrojtjes sanitare e në bashkëpunim me organet kompetente të marrë masa ndëshkuese për këto probleme.

Monitorimi i UN gjatë vitit 2016 është kryer nga Sherbimi Gjeologjik Shqiptarë financuar nga Agjencia Kombëtare e Mjedisit, në 7 basenet ujëmbajtëse për akuiferet porozë të kuaternarit : Shkodër, Lezhë, Fushë - Kuqe, Tiranë, Fushë - Krujë, Elbasan, Lushnjë, Berat,

Korçë, Gjirokastrë, Kafaraj, Novoselë, Vurg - Mursi e Orikum. Gjithashtu u monitoruan 11 burime kryesore të akuiferit karbonatik në basenin e Drinit - burimi Syri i Sheganit, burimi Gurra e Kolesjanit, burimi Tushemisht, burimi i Linit, në basenin e Matit - burimi i Bargjanës,

në basenin e Semanit - burimi i Mançurishtit, burimi i Urës Vajgurore, burimi i Bogovës, në basenin e Zonës Jonike - burimi Syri i Kaltër, burimi Uji i Ftohtë Tepelenë dhe burimi Uji i Ftohtë, Vlorë. Ky monitorim është kryer sipas Kontratës Porosisë së lidhur ndërmjet Agjencisë Kombëtare të Mjedisit dhe Shërbimit Gjeologjik Shqiptar për vitin 2016. Për monitorimin e kryer jepen rezultatet në tabela për vitin 2016 dhe në tabelat 5 vjeçare për çdo basen dhe janë paraqitur në mënyrë grafike këto tregues krahasuar me normat e vendit tonë dhe të BE. Jepen ndryshimet stinore, tejkalimet e treguesve mbi normë dhe rekomandimet në përputhje me VKM.

Burimi i informacionit: Raporti i gjendjes së mjedisit për vitin 2016, Ministria e Mjedisit, Agjencia Kombëtare e Mjedisit (Faqja Zyrtare).

4. IDENTIFIKIMI I NDIKIMEVE TË MUNDSHME NEGATIVE NË MJEDIS.

Lloji i ndikimeve të identifikuara (direkte dhe jo direkte)

Ky vlerësim kryhet në bazë të ligjit Nr. 10440, datë 07.07.2011 "Për Vlerësimin e Ndikimit në Mjedis", i ndryshuar dhe kërkesave të VKM-së Nr. 686, datë 29.07.2015 "Për zhvillimin e procedurës së Vlerësimit të Ndikimit në Mjedis" dhe ka si synim identifikimin, vlerësimin dhe parandalimin e ndotjes së mjedisit, me qëllim mbrojtjen e mjedisit. Me mbrojtje të mjedisit do të kuptojmë mbrojtjen e mjedisit nga ndotja e dëmtimi. Kjo përbën përparësi kombëtare dhe është e detyrueshme për çdo banor të Republikës së Shqipërisë, për të gjitha organet shtetërore, si dhe për personat fizikë dhe juridikë, vendas e të huaj, që ushtrojnë veprimtarinë e tyre në territorin e Republikës së Shqipërisë.

Ndikime të rëndësishme gjatë funksionimit të aktivitetit.

Shkarkime në ujë

Ushtrimi i këtij aktiviteti nuk ka shkarkime të ujerave të përdorura. Ujerat që përdoren janë vetëm ato të ambienteve higjieno-sanitare, të cilat shkarkohen në pusët kryesore dhe me tej në sistemin e kanalizimeve të zonës.

Emetimet në ajër

Zhvillimi i këtij aktiviteti nuk ka emetime në ajër. Ky aktivitet nuk ka të instaluar kaldaja në objektin ku ushtrohet aktiviteti.

Zhurmat dhe vibrimet

Ky aktivitet nuk shoqërohet me zhurma në mjedis. Zhurmat e vetme që mund të ndihen janë vetëm ato të makinerive që përdoren për proceset e punës, për imbotilimin, ambalazhimin dhe etiketimin e ujit, por edhe këto janë në një nivel mjaft të ulët që nuk shqetësojnë punetoret dhe as banoret e zonës përreth.

Ndikimi në toke

Nuk ka ndikim në toke, pasi aktiviteti funksionon në një ambient të mbyllur dhe të izoluar me beton nga toka. Nuk ka punime në toke, nuk ka shkarkime në toke.

Ndikimi ne Biodiversitet

Kjo zonë bën pjesë në zonat e ndjeshme te zonave te mbrojtura me ligj, por lloji i aktivitetit nuk ndikon ne biodiversitet, sepse procesi i vetem qe kryen ky aktivitet eshte vetem imbotilimi i ujit.

Ndikimi ne Mjedisin Social

Ndikimi i ketij projekti ne mjedisin social, eshte pozitiv persa i perkete punesimit, sherbimit te prodhimit e shtijes se ujit me cmim dhe cilesi te konkurueshme. Subjekti duhet te raportoje rregullisht per sasine dhe cilesine e produktit, te paguaj taksat rregullisht.

Mbetjet e prodhuara

Mbetjet e ngurta qe prodhohen jane mbetje urbane nga aktiviteti human. Nuk vleresohet aktivitet me mbetje te ngurta te rrezikshme.

5. PËRSHKRIM I SHKARKIMEVE TË MUNDSHME NË MJEDIS.

Informacion për shkarkimet në mjedis.

Shkarkime ne uje

Ushtrimi i ketij aktiviteti nuk ka shkarkime te ujerave te perdorura. Ujerat qe perdoren jane vetem ato te ambienteve higjeno-sanitare, te cilat shkarkohet ne puseten kryesore dhe me tej ne sistemin e kanalizimeve te zones.

Emetimet ne ajer

Zhvillimi i ketij aktiviteti nuk ka emetime ne ajer. Ky aktivitet nuk ka te instaluar kaldaja ne objektin ku ushtrohet aktiviteti.

Zhurmat dhe vibrimet

Ky aktivitet nuk shoqerohet me zhurma ne mjedis. Zhurmat e vetme qe mund te ndihen jane vetem ato te makinerive qe perdoren per proceset e punes, per imbotilimin, ambalazhimin dhe etiketimin e ujit, por edhe keto jane ne nje nivel mjaft te ulet qe nuk shqetesojne punetoret dhe as banoret e zones perreth.

Ndikimi ne toke

Nuk ka ndikim ne toke, pasi aktiviteti funksionon ne nje ambient te mbyllur dhe te izoluar me beton nga toka. Nuk ka punime ne toke, nuk ka shkarkime ne toke.

Ndikimi ne Biodiversitet

Kjo zonë bën pjesë në zonat e ndjeshme te zonave te mbrojtura me ligj, por lloji i aktivitetit nuk ndikon ne biodiversitet, sepse procesi i vetem qe kryen ky aktivitet eshte vetem imbotilimi i ujit.

Ndikimi ne Mjedisin Social

Ndikimi i ketij projekti ne mjedisin social, eshte pozitiv persa i perkete punesimit, sherbimit te prodhimit e shtijes se ujit me cmim dhe cilesi te konkurueshme. Subjekti duhet te raportoje rregullisht per sasine dhe cilesine e produktit, te paguaj taksat rregullisht.

Mbetjet e prodhuara

Mbetjet e ngurta qe prodhohen jane mbetje urbane nga aktiviteti human. Nuk vleresohet aktivitet me mbetje te ngurta te rrezikshme.

6. INFORMACIONI PËR KOHËZGJATJEN E MUNDSHME TË NDIKIMEVE NEGATIVE.

Ndikimi i aktivitetit ne kushte normale funksionimi do te zgjase per aq kohe sa zgjat edhe aktiviteti. Por mund te themi se ushtrimi I ketij aktiviteti nuk ka ndikime ne mjedis.

7. SHTRIRJA HAPËSINORE E NDIKIMIT NEGATIV NË MJEDISIN E ZONËS

Ndikimi ne mjedisin e zones ne kushte normale te punes, mbetet vetem brenda ambjentit te imbotilimit te ujit. Nuk vleresohet aktivitet me ndikim me shtrirje hapesinore, kjo per vete faktin se nuk ka shkarkime te demshme ne ajer, ne uje apo ne toke.

8. REHABILITIMI I MJEDISIT TË NDIKUAR DHE MUNDËSIA E KTHIMIT TË TIJ NË GJENDJEN E MËPARSHME.

Subjekti investitor, duhet te kujdeset per nje mjedis te paster, te rregullt, te sigurte dhe te pajisur me sinjalistiken dhe posterat sensibilizues perkates per mjedisin. Mjedisi i ketij aktiviteti eshte me funksion imbotilimi uji (ambalazhim, etiketim) dhe si rrjedhoje duhet te zbatohet kushte te larta higjenike. Mjedisi ku zhvillohet aktiviteti eshte ambjent i pershtatshem per te ushtruar kete aktivitet dhe nuk ka nevojte per rehabilitim. Nuk do te kete punime ne toke.

9. MASAT E MUNDSHME PËR SHMANGIEN DHE ZBUTJEN E NDIKIMEVE NEGATIVE NË MJEDIS.

Ne menyre te pergjithshme do te japim disa prej masave qe duhet te zbatohen nga investitori per mbarefunksionimin e aktivitetit dhe ruajtjen e mjedisit fizik e biologjik.

- Mbetjet e ngurta urbane te menaxhohen ne menyre te integruar duke u hedhur ne kontenieret e vendosur nga Njesia e Qeverisjes Vendore.
- Ne ambjent te ruhen kushte te larta higjenike te prodhimit te produktit ushqimor, pije joalkoolike, uje.
- Te prodhohet produkt cilesor dhe ne asnje menyre te mos perdoren ingrediente, ngjyrues apo substanca te tjera artificiale te cilat mund te ndikojne negativisht ne shendetin e konsumatoreve.
- Subjekti te ruaj parametrat e lejuar te elementeve minerale ne uje.
- Fortesia dhe pH i ujit te respektohet sipas normave te lejuara per konsum per popullsin.
- Te respektohen normat e shkarkimeve dhe cilesi produkti sipas rekomandimeve te Organizates Boterore te Shendetit.

10. NDIKIMET E MUNDSHME NË MJEDISIN NDËRKUFITAR.

Ky projekt nuk prek zonat kufitare dhe si rrjedhoje edhe ndikimi i tij nuk shkakton demtim te mjedisit nderkufitar. Projekti nuk ndikon ne cenimin e sigurise se jetes dhe shendetit te shteteve fqinje, madje ne kushte normale, as te qendrave te banuara te rajonit. Nuk ndikohen burimet ujore nderkufitare, nuk ndikohet cilesia e ajrit ne kontekstin nderkufitar. Per kete kapitull, nuk kryhen vleresime dhe analiza te detajuara per shkak te vendodhjes se projektit ne brendesi te kufirit shteteror dhe distances qe ai ruan me kufirin dhe shtet fqinje.