

Drejtuar: AKM Tirane
Per dijeni: DRM Fier

**KERKESE PER PJESMARRJE NE ORGANIZIMIN E KONSULTIMIT ME PUBLIKUN
DHE PALET E INTERESUARA PER APLIKIM PER LEJE MJEDISI TIPI B**

**“Shfrytezimi i Reres Bituminoze”
Kasnice-Fier**



Industria Minerale ID 3.7 , Nxjerrja e mineraleve, reres dhe argjiles nga minierat me shfrytezim ne qiell te hapur dhe nga guoret

TABELA PERMBLEDHESE

Parathenie

1.Kuadri ligjor

2.Vendndodhja e objektit

3.Pershkrimi i karieres, proceset dhe linja teknologjike.

3.1 Te dhena mbi llojin e mineralit

3.2 Punimet e kryera dhe metoda e llogaritjes se rezervave te mineralit

3.3 Zgjedhja e menyres se shfrytezimit te vendburimit.

3.4 Punimet e hapjes ne kariere.

3.5 Punimet e shfrytezimit ne kariere.

3.6 Drejtimi i shfrytezimit.

3.7 Menyra e kryerjes se zbulimit.

3.8 Elementet teknik te frontit te prodhimit.

3.9 Punimet e zbulimit dhe te prodhimit ne kariere.

3.10 Punimet e ngarkimit ne kariere.

3.11 Punimet e transportit.

4.Pershkrimi i rajonit ku zhvillohet aktiviteti

4.1 Gjeografia e zones

4.2 Popullsia, klima infrastruktura ekzistuese

4.3 Bimesia

4.4 Hidrografia

4.5 Infrastruktura

4.6 Ekonomia e zones dhe aktivite kryesore

4.7 Ndertimi gjeologjik i vendburimit.

4.8 Hidrogjeologjia.

4.9 Tektonika

5.Vlersimi i ndikimeve ne mjedis

6.Masat e sigurimit ne pune ne perputhje me rregulloren e teknikes se sigurimit ne pune.

7.Masa lehtesuesese, per funksionimin eficient dhe te sigurte te punes ne aktivitetin e shfrytezimit te reres bituminoze:

8. Masa lehtesuesese te tjera te kerkuara.

PARATHENIE

Konsultimi me publikun, hartohet per veprimtarine “Shfrytezimi i reres bituminoze” me qellim pajisjen me leje mjedisore tipi B, sipas udhezimit, Nr 4 date 15.04. 2013 „Per dokumentacionin e aplikimit per Leje Mjedisore te tipit A B dhe C ne Qendren Kombetare te Licensimit (Q.K.L.). Subjekti “Comercir “ sh.p.k eshte pajisur me leje mjedisore qe prej vitit 2009, me vendim nr.4 te Komisionit te Lejeve me vendodhje te aktivitetit prane fshatit Kasnice, Komuna Rruzhdie, Fier dhe po pergatit dokumentacionin per riaplikim te lejes mjedisore..

Shfrytezimi i ketij vendburimi ne zonen e kerkuar do te kete si destinacion perdorimin e tij ne industrine e ndertimit dhe te sistemit rrugor apo elementeve te tjere te infrastructures te rajonit edhe me gjere.

Konturi qe kerkohet per shfrytezim ndodhet ne planshelin topografik K-34-124-A-b dhe ka koordinatat kufizuese si me poshte:

NR	X	Y
1	45 00 525	43 86 450
2	45 01 450	43 86 450
3	45 01 450	43 87 050
4	45 00 525	43 86825

Siperfaqja e ketij sektori eshte 0,39 km² apo 39 hektar.

Qellimi i ketij raporti per veprimtarine eshte:

- Te jape informacion per vendim-marresit per pasojat mjedisore te veprimeve te propozuara;
- Te promovoj zhvillimin miqesor dhe te qendrueshem me mjedisin duke identifikuar masat e duhura per permiresimin dhe zvogelimin e ndikimeve ne mjedis.

Rendesia e relacionit per veprimtarine eshte: Reduktimi i ndikimeve ne mjedis arrihet ne se nje zhvillim behet i qendrueshem me mjedisin. Keto ndikime jane mjaft komplekse, me te medha ne shkalle dhe per me teper shtrijne pasojat e tyre deri ne perfundim te shfrytezimit te reres bituminoze dhe rehabilitimin e siperfaqes se shfrytezuar.

Objektivat e ketij relacioni ndahen ne dy kategori:

- **Objektivi i pare** eshte te informoje procesin e vendim-marrjes duke identifikuar ndikimet e konsiderueshme potenciale ne mjedis dhe rreziqet e perfitimet te projektit dhe zhvillimit te propozuar.
- **Objektivi dyte dhe perfundimtar** eshte te promovoj zhvillimin e qendrueshem duke siguruar qe propozimet e projektit nuk minojne burimet natyrore dhe funksionet ekologjike ose mireqenien, stilin e jetes dhe jetesen e komunitet si dhe te njerezeve qe lidhen apo varen nga ky projekt ose veprimtari.

Objektivat afat shkurter dhe te drejtperdrejte te ketij relacioni eshte :

- Permiresim nga pikepamja mjedisore i propozimit dhe projektit;

- Siguron qe burimet natyrore jane perdorur ne menyren e duhur dhe me eficiente;
- Identifikon masat e duhura per zvogelimin e ndikimeve te mundshme potenciale negative te projektit apo propozimit;
- Lehteson informimin e vendim-marresit, duke perfshire vendosjen e termave dhe kushteve mjedisore per zbatimin e projektit apo propozimit.

Objektivat afatgjate jane:

- Siguron dhe mbron shendetin e njeriut;
- Parashikon dhe perjashton ndryshimet e pakthyeshme dhe demtimet serioze te mjedisit;
- Ruan dhe mbron burimet natyrore, pesiazhet e natyres dhe komponentet perberes te ekosistemeve;
- Permireson aspektet sociale te projektit.

1. KUADRI LIGJOR

Vleresimi i ndikimit ne mjedis eshte procesi qe kryhet per vleresimin e pergjithshem te ndikimeve te rendesishme negative, te drejtperdrejta ose jo, ne mjedis, nga projekti i propozuar. Per hatimin e ketij raporti mbeshtetemi ne legjislaionin shqipetar, nje kuader legjislativ dhe rregullues ne perputhje me standardet e BE-se eshte ne vazhdimesi.

Ne vijim te raportit do te njihemi me ligjet baze te cilat detyrojne me forcen ligjore mbrojtjen e mjedisit. Subjeti zhvillues eshte ne zbatim te hapave ligjore.

- Ligji Nr. 10431, date 09.06.2011 "Per mbrojtjen e mjedisit" i ndyshuar
- Ligji Nr. 10440, date 23/01/2003 "Per vleresimin e ndikimit ne mjedis"
- Ligji Nr. 12/2015 date 26.2.2015 Per disa ndryshime ne ligjin nr. 10 440, date 7.7.2011, "Per vleresimin e ndikimit ne mjedis"
- Ligji Nr. 10448, date 14/07/2011 "Per lejet e mjedisit",
- Ligji Nr.8897, date 16/05/2002 "Per mbrojtjen e ajrit nga ndotja"
- Ligji Nr.9774, date 12/07/2007 "Per vleresimin dhe administrimin e zhurmes ne mjedis"
- Ligji Nr.9010, date 13/02/2003 "Per administrimin mjedisor te mbetjeve te ngurta"
- Ligji Nr.9587, date 20/07/2006 "Menaxhimin e integruar te burimeve ujore "
- Ligji Nr. 10081, date 23.02.2009 "Per licencat, autorizimet dhe lejet ne Republiken e Shqiperise", ndyshuar me ligjin nr.10.137, date 11.05.2009.
- Ligji Nr. 8405, date 17/09/1998 "Per urbanistiken" ndryshuar me ligjet Nr. 8453, date 04/02/1999 dhe Nr.8991, date 23/01/2003 dhe Nr.8682, date 07/11/2000"
- Ligji Nr. 8652, date 31/07/2000 "Per organizimin dhe funksionimin e qeverisjes vendore."
- Ligji Nr. 9244, date 17/06/2004 "Per mbrojtjen e tokes bujqesore"
- Ligji Nr 9115, date 27.02.2003 "Per trajtimin mjedisor te ujrave te ndotur". Te ndryshuar dhe aktet nenligjore qe rrjedhin prej tij.
- Ligji Nr 8093, date 21.03.1996 "Per rezervat ujore". te ndryshuar dhe aktet nenligjore qe rrjedhin prej tij.
- Ligj Nr 10304, date 15.7.2010 "Per sektorin minerar ne Republiken e Shqiperise".

Vendime te Keshillit te Ministrave (VKM) dhe udhezime

- VKM Nr.249, date 24.04.2003 "Per miratimin e dokumentacionit per leje mjedisore dhe te elementeve te lejes mjedisore"

- VKM Nr.268, date 24.04.2003 "Per certifikimin e specialisteve, per vleresimin e ndikimit ne mjedis dhe te auditimit mjedisor."
- VKM Nr.805, date 4.12.2003 "Per miratimin e listes se veprimtarive qe ndikojne ne mjedis, per te cilat kerkohej Leje Mjedisore.
- VKM Nr.24, date 22.01.2004 "Per veprimtarine e inspektoriatit te mjedisit"
- VKM Nr.177, date 31.03.2005 "Per normat e lejuara te shkarkimeve te lengeta dhe kriteret.
- VKM Nr.686, date 29.7.2015 per miratimin e rregullave, te pergjegjesive e te afateve per zhvillimin e procedures se vleresimit te ndikimit ne mjedis (vnm) dhe procedures se transferimit te vendimit e deklarates mjedisore.

Udhezim i Ministrit te Mjedisit Nr.3, date 17.08.2004 "Per miratimin e listes se veprimtarive, formatimin e aplikimit, dhe rregullat e procedurat e dhenies se pelqimit dhe autorizimit mjedisor nga ARM.

Rregullore e Ministrise se Mjedisit Nr.1, date 17.08.2004 "Per pjesemarrjen e publikut ne procesin e vleresimit te ndikimit te mjedis."

Udhezimi i Ministrit te Mjedisit Nr.5, date 28.12.2007 "Per tarifat e sherbimit per Leje Mjedisore.

Udhezimi Nr.6, date 27.12.2006 "Per miratimin e metodologjise se vleresimit paraprak te ndikimit ne mjedis te nje veprimtarie."

Udhezim i Nr.2, date 21.05.2007 "Per miratimin e listes se veprimtarive me ndikim ne mjedis, menyren e aplikimit dhe rregullat e provedurat e dhenies se autorizimit dhe pelqimit mjedisor nga Agjencite Rajonale te Mjedisit."

Udhezim i Ministrit te Mjedisit Nr.1, date 07.01.2008 "Per dokumentacionin e domosdoshem per te kerkuar leje mjedisore.

Urdher i Ministrit te Mjedisit, Nr.429, date 17.11.2009 "Per rregullat dhe procedurat per pajisjen me leje mjedisi ne kuader te Qendres Kombetare te Licensimit.

Udhezim Nr 8, date 27.11.2007 "Per nivelet kufi te zhurmave ne mjedise te caktuar"

Udhezim Nr 3, date 17.05.2006 "Per planet e rehabilitimit te siperfaqeve te demtuara nga guroret"

Gjate vitit 2011, jane miratuar edhe tre ligje te rendesishme per mjedisin:

Ligji Nr. 10431, date 09.06.2011 "Per mbrojtjen e mjedisit"

Ky ligj eshte plotesisht i perafruar me Direktiven 2004/35/KE te Parlamentit European dhe Keshillit, date 21 Prill 2004 "Mbi pergjegjesite mjedisore, parandalimin dhe riparimin e demeve te mjedisit" te ndryshuar"

Ligji Nr.10440, date 07.07.2011 "Per vleresimin e ndikimit ne mjedis"

Ky ligj eshte perafruar plotesisht me Direktiven 85/337/KEE te Keshillit, date 27 Qershor 1985 "Mbi vleresimin e efekteve te projekteve publike dhe private ne mjedis", te ndryshuar.

Ligji Nr. 10448, date 17.07.2011 "Per Lejet e Mjedisit" Ky ligj eshte perafruar plotesisht me

Direktivat:

2008/1/KE e Parlamentit European dhe Keshillit e 15 janarit 2008 "Mbi kontrollin dhe parandalimin e integruar te ndotjes", e ndryshuar

Direktiven 2001/80/KE e Parlamentit European dhe Keshillit e 23 Tetorit 2001 "Mbi kufizimin e shkarkimeve te disa ndotesve ne ajer nga instalimet e medha me djegie"

Te tre keto ligje nuk kane hyre ende ne fuqi pasi eshte duke u pergatitur aktet e nevojshme nenligjore. Keto tre ligje hyjne ne fuqi ne Shkurt te vitit 2013

2. Vendndodhja e objektit

Vendburimi i rereve te Kasnices ndodhet 7 km ne jug-lindje te qytit te Patosit qe administrativisht ben pjese ne rrethin e Fierit. Ndodhet prane rruges automobilistike dhe hekurudhore Fier-Ballsh. Ne harten me shkalle 1:25 000 paraqitet me konture te ngjyrosur.

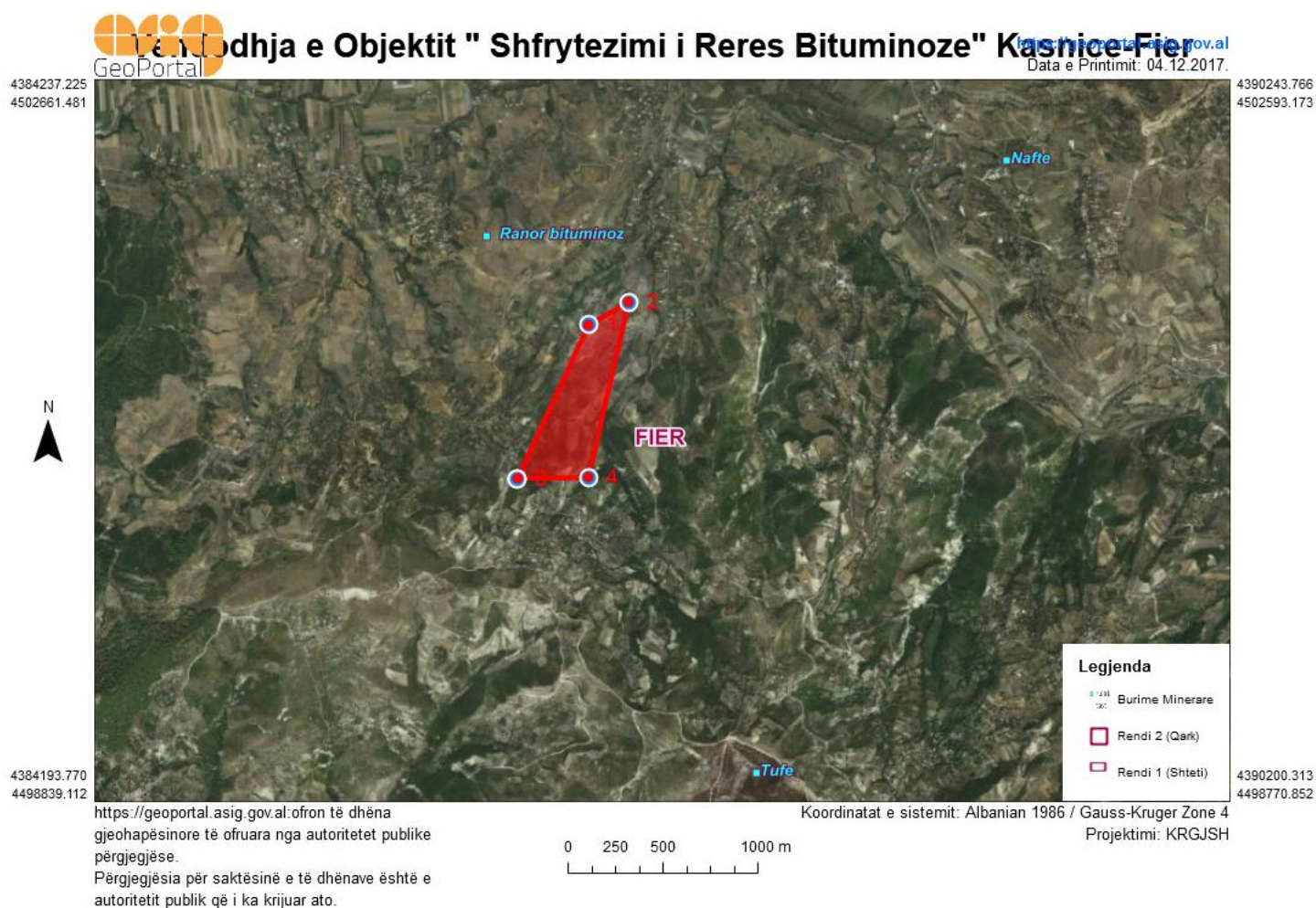
Siperfaqja e vendburimit karakterizohet nga nje relievi aksidentuar kodrinor me renie te pergjitheshme nga veriperendimi. Prane vendburimit kalon lumi Gjanice, shtrati i te cilit ne kuoten 90m perbene kuoten me te ulet te zones. Niveli me i larte eshte kuota 403 m, ndersa kuota e vendburimit eshte 245 m.

Siperfaqja e tokes ku shtrihet vendburimi eshte pjeserishte toke e punuar, ndersa ne kuotat me te larta eshte pjeserisht e veshura me shkurre. Ne kuoten 150 te sektorit te pare te vendburimit behet shfrytezimi i pjeseshem i rezervave.

Konturi qe kerkohet per shfrytezim ndodhet ne planshelin topografik K-34-124-A-b dhe ka koordinatat kufizuese si me poshte :

NR	X	Y
1	45 00 525	43 86 450
2	45 01 450	43 86 450
3	45 01 450	43 87 050
4	45 00 525	43 86825

Siperfaqja e ketij sektori eshte 0,39 km² apo 39 hektar.





Pamje e pjeses veriore te zones se kerkuar



Objekti i kerkuar dhe rruga auto per Kasnice



Pamje e nivelit te siperm te karrieres dhe nenshkallet

3. Pershkrimi i karieres, proceset dhe linja teknologjike.

3.1 Te dhena mbi llojin e mineralit

Pakot produktive te rerave bituminoze dhe karakteristikat e tyre me kryesore.

Sektori i pare ne te cilin u kryen punimet e zbulimit per rerat bituminoze dhe pikpamja e perhapjes dhe e permasave hapesine dhe sasia e rezervave mund te konsiderohet nje vendburim i rendesishem per rerat bituminoze. Nga punimet e zbulimit per sektorin e pare dhe te dyte eshte vertetuar se vendburimi i rerave bituminoze ndertohet nga 10-14 shtresa rerash bituminoze (suited Driza) te cilat ne konfirmimet me permasat hapesine dhe ndertimin e brendshem te tyre kane forme shtresore (disa paraqiten ne trajte shtresore linzore).

Ne funksion te pozicionit te vendosjes dhe te afersise midis tyre jane grupuar keto shtresa ne 3 pako kryesore duke i emertuar nga poshte lart, pakua e pare produktive e dyte dhe e trete. Duke patur parasysh se keto 3 pako jane edhe pakot kryesore te vendburimit, te gjitha shtresat e tjera qe jane siper dhe poshte tyre jane quajtur me emertimin ekstra.

Duhet theksuar se pavaresisht nga trashesia deri diku e mire e pakove produktive, ato pesojne ndryshime te theksuara faciale, si ne renie ashtu dhe ne shtrirje. Ndryshimet faciale ne shtrirje duken qarte ne profilet gjatesore. Ndryshime me te theksuara ne shtrirje ka pakua e pare dhe pakua e trete produktive.

Duke patur parasysh se nderfutjet takohen ne nivele te ndryshme te pakos produktive te krijohet ideja se ato pykezohen si ne shtrirje dhe ne renie, pra brenda pakove produktive kemi kalime faciale nga ranore te pa imprenjuar ne ranor te imprenjuar dhe ranoret alevrolitor kalojne ne alevrolite.

Ne pergjithesi e gjithe pakoja produktive Nr.1, i pergjigjet pozicionit te pergjithshem te depozitimeve te suites Driza ajo harmonizohet plotesisht me elementet strukturor shtrihet sipas drejtimit jug-perendim-veri-lindje me azimut 223-225 dhe bie ne veri perendim me azimut 313-316° kend 14-18°. Imprenjinimi me bitum i kesaj pakoje paraqitet me i dobet ne krahasim me dy pakot e tjera.

Permbajtja e bitumit lekundet 5.24 - 9.39 %.

Perqindja mesatare e permbajtjes se bitumit eshte 7.60%.

Duke patur parasysh se kjo pako ka mbulesa te madhe 25-35 m, shfrytezimi i saj me kariere na duket i veshtire dhe jo me leverdi. Mendojme qe shfrytezimi i saj te behet me punime te pjerrta apo punime vertikale

Pako e dyte produktive

Vendoset ne nivelin e dyte te rerave bituminoze te suites Driza 25-30 m mbi pakon e pare produktive. Kjo pako si nga trashesia ashtu dhe nga permbajtja e lendes bituminoze perben objektin kryesor te vendburimit te Patosit, eshte takuar nga te gjitha shpimet e kryera ne te dy sektoret. Kjo pako del ne siperfaqe ne pjesen jug-lindore te vendburimit. Pakua produktive numur dy ka dhe stabilitet me te mire si ne renie dhe ne shtrirje per potence dhe si permbajtje te lendes bituminoze, megjithate edhe kjo pako ka kalime faciale nga rera bituminoze ne te pa imprenjuar apo nga rera bituminoze ne alevrolito-ranor apo edhe ne argjila alevrolitore. Per tu shenuar jane profili I-I midis shpimeve Nr.2 dhe 2/1 ku trashesia reale e reres bituminoze ne shpimin 2 eshte 6.54 m, ne shpimin 2/1 rritet ne 16.93. Po keshtu edhe ne drejtim te renies ne shpimin Nr.1 kemi perseri hollime te trashesise ne 8.40 m. Ne ndertimin e kesaj pakoje marrin pjese 2-4 shtresa te rerave bituminoze, trashesia e tyre lekundet nga poshte lart 5.90 m e para, 3.55 m shtresa e dyte dhe e treta 4.65 m (ne shpimin IX) profili III-III. Trashesia e pakos produktive nr.00 te 7/1 24.10 m ne shpimin 7 18.11 m

Permbajtja mesatare e lendes bituminoze per kete pako eshte 8.08 - 9.025 %.

Pakua e trete produktive

Gjendet ne nivelin e trete te rerave bituminoze te suites Driza, vendoset ne nje distance 3-10-15 m mbi pakon e dyte produktive, per shkak se eshte ne pjesen me te siperme te prerjes, nje pjese e konsiderueshme e trashesise se kesaj pakoje eshte eroduar. Kjo ka çuar ne reduktimin e dukshem te trashesise dhe ne disa vende erodimin e plote te saj. Per kete arsye nuk eshte kapur ne disa prej shpimeve te kryera. Ne drejtimin perendimor e veri perendimor kjo pako eshte eroduar po keshtu edhe ne ekstremin jug-lindor te vendburimit.

Gjithashtu, sikunder edhe dy pakot e tjera produktive edhe kjo pako harmonizohet plotesisht me strukturen e vendburimit. Ajo shtrihet sipas drejtimit jug perendimor - veri lindje, si nga ana e veri perendimit me azimut 316° dhe me kend renie 15-18°.

Ne tavan e taban kjo pako kontaktohet me argjilo-ranore. Kontakti ndermjet tyre eshte normal.

Ne pergjithesi pako perbehet nga 2-4 shtresa. Vende vende perbehet nga 5 shtresa. Trashesia e tyre varion nga 0.58 m me e vogla ne 10.97 m me e madhja, me nje trashesi te pergjithshme 24.95 m.

Ne drejtim te thellesise se imprenjimeve me lende bituminoze kjo pako nuk ka ndryshime te dukshme, ajo luhetet nga 9.07-9.20 %. Mesatarisht permbajtja e gjithe pakos lekundet rreth 9.20 %. Mbi pakon e trete produktive ne disa shpime jane takuar 5 shtresa qe jane emertuar shtresa ekstra, me trashesi nga 1 ne 5 m.

Keto shtresa persa i perket permbajtjes se lendes bituminoze ne shpimin 7 ka rreth 10.06% per gjithe trashesine prej 7m te saj.

3.2 Punimet e kryera dhe metoda e llogaritjes se rezervave te mineralit

Objekti i rerave bituminoze Kasnice per te cilin hartohet studimi ze pjesen jugore te objektit e vendosur ne jug te karrieres ekzistuese te rerave bituminoze.

Subjekti ka mundur te siguroje pjese te raportit gjeologjik te objektit dhe per pjesen ne jug te profilit 1 ka kryer vrojtime dhe marrje e analiza provash.

Zona eshte ndare ne tre profile gjeologjike respektivisht 1. 2. 3 dhe profili gjatesor. Profilet gjeologjike jane vendosur ne distance 170 m large njeri tjetrit

Llogaritja e rezervave te objektit eshte bere me metoden e prerjeve vertikale, ku siperfaqet e matura dhe distancat midis profileve jane dhene ne tabelen me posht

Me kompiuter jane matur siperfaqet e shtreses se pakos productive 3 (e siperme) dhe pakos produktive Nr 2 si dhe me formulat e njohura te me poshteme u llogariten rezervat e objektit.

Tabela e siperfaqeve te pakos se trete produktive

Shkalla	Siperfaqe e reres bituminoze, m ²			Siperfaqe mbulesa sterile, m ²		
	Profilet			Profilet		
	I	II	III	I	II	III
+240	-					
+230	-					
+220	-	30			90	
+210	-	120			60	
+200	-	90	90	325	30	70
+190	200	180	350	390	60	50
+180	235	30	280	35	20	40
+170	-	975	750	-	260	525
+160	-	1045	660	-	270	175
Shuma	435	1425	1530	750	790	860

Tabela e siperfaqeve te pakos se dyte produktive

	Siperfaqe e reres bituminoze, m ²	Siperfaqe mbulesa sterile, m ²
--	--	---

Shkalla	Profilet			Profilet		
	I	II	III	I	II	III
+240	--			250		
+230	-650	100		600	225	
+220	700	550		600	300	
+210	700	500		600	160	
+200	1100	690		450	135	
+190	1000	78		85	285	
+180	350	630	38	120	455	75
+170	-	530	275	-	390	175
+160	-	590	475	-	400	175
Shuma	4150	2668	788	2595	2740	425

Tabela e sipërfaqeve dhe vëllimeve të reres dhe mbuleses së pakos së trete

Shkalla	Sipërfaqe e reres bituminoze, m ²			Volumi rezervave m ³	Sipërfaqe mbuleses sterile, m ²			Volumi mbuleses m ²
	Profilet				Profilet			
	I	II	III		I	II	III	
240	0	0	0		0	0	0	
230	0	0	0		0	0	0	
220	0	30	0	5100	0	90	0	7875
210	0	120	0	20400	0	60	0	5250
200	0	90	90	15930	325	30	70	73237.5
190	200	180	350	126425	390	60	50	86100
180	235	30	280	120950	35	20	40	16337.5
170	0	975	750	297562.5	0	260	525	134762.5
160	0	1045	660	150892.5	0	270	175	76087.5
Shuma	435	2470	2130	737260	750	790	860	399650

Tabela e sipërfaqeve dhe vëllimeve të reres dhe mbuleses të pakos së dyte

Shkalla	Sipërfaqe e reres bituminoze, m ²			Volumi reres, m ³	Sipërfaqe mbulesa sterile, m ²			Volumi mbuleses, m ³
	Profilet				Profilet			
	I	II	III		I	II	III	
240	0	0	0		250	0	0	43125
230	650	100	0	168750	600	225	0	141750
220	700	550	0	211250	600	300	0	154500
210	700	500	0	223625	600	160	0	130700
200	1100	690	0	255225	450	135	0	100575
190	1000	78	0	234255	85	285	0	69675
180	350	630	38	174030	120	455	75	119737.5
170	0	530	275	137537.5	0	390	175	96487.5
160	0	590	475	182237.5	0	400	175	120062.5
Shuma	4150	2668	788	1586910	2595	2740	425	976612.5

Tabela e rezervave dhe mbuleses te pakos se trete sipas shkalleve

Shkalla	Siperfaqe e reres bituminoze, m ²			Volumi rezervave m ³	Rezerva ton; P.vol 1.78 ton/m ³	Volumi mbuleses m ³
	Profilet					
	I	II	III			
240	0	0	0			
230	0	0	0			
220	0	30	0	5100	9078	7875
210	0	120	0	20400	36312	5250
200	0	90	90	15930	28355.4	73237.5
190	200	180	350	126425	225036.5	86100
180	235	30	280	120950	215291	16337.5
170	0	975	750	297562.5	529661.3	134762.5
160	0	1045	660	150892.5	268588.7	76087.5
Shuma	435	2470	2130	737260	1 312 323	399650

Tabela e rezervave te pakos se dyte

Shkalla	Siperfaqe e reres bituminoze, m ²			Volumi reres, m ³	Rezerva ton; P.vol 1.78 ton/m ³	Volumi mbuleses, m ³
	Profilet					
	I	II	III			
240	0	0	0			43125
230	650	100	0	168750	300375	141750
220	700	550	0	211250	376025	154500
210	700	500	0	223625	398052.5	130700
200	1100	690	0	255225	454300.5	100575
190	1000	78	0	234255	416973.9	69675
180	350	630	38	174030	309773.4	119737.5
170	0	530	275	137537.5	244816.8	96487.5
160	0	590	475	182237.5	324382.8	120062.5
Shuma	4150	2668	788	1586910	2 824 700	976612.5

Nga te dhenat e tabelës se me siperme te rrezervave te reres bituminoze dhe mbuleses rezulton se rezerva gjeologjike te objektit jane 4 137 023 ton nga te cilat :

- Pako e trete 1 312 323 ton
- Pako e dyte 2 824 700 ton

Mbulesa per gjithë objektin është 1 376 262 m³, ndersa per pakot e rera paraqitet si me poshte

- Mbulesa pako trete 399650
- Mbulesa pako e dyte 976612

Rezervat gjeologjike per pakon e trete jane :

C₁ 388 010 ton

C₂ 924 313 ton

Rezervat gjeologjike per pakon e dyte

C₁ 952710 ton

C₂ 1 871 990ton

Rezerva gjeologjike per objektin

C₁ 1340720 ton

C₂ 2796303 ton

Gjithsej C₁ + C₂ 4137023 ton= 2 324 170 m³

3.3 Zgjedhja e menyres se shfrytezimit te vendburimit.

Per zgjedhjen e menyres me te pershtateshme dhe me te leverdishme te shfrytezimit te vendburimit te rerave bituminoze Kasnice kemi pasur parasysh keta faktor kryesor:

- Forma e vendburimit.
- Vetit fiziko - mekanike te shkembenjeve qe ndertojne vendburimin.
- Kushtet tekniko - minerare te vendburimit.
- Kushtet hidrogjeologjike te vendburimit.
- Sasia dhe cilesia e rezervave te mineralit te kaolines.

Bazuar ne analizen e faktoreve te mesiperme arijme ne konkluzionin se menyra me e pershtateshme dhe me e leverdishme e shfrytezimit te vendburimit eshte shfrytezimi me punime siperfaqesore, kariere.

Trashesia e mjaftushme dhe e qendrueshme e shtreses se dobishme te reres bituminoze, thellesia e vogel e ndodhjes se saj nga siperfaqia dhe koeficienti i ulet i zbulimit te shtreses se dobishme jane nder faktoret kryesor qe te zgjedhim menyren e shfrytezimit me punime siperfaqesore.

Kjo menyre shfrytezimi krahesuar me menyren e shfrytezimit me punime nentoksore do te kete disa avantazhe:

- Siguri te larte ne pune.
- Krijon mundesi per mekanizimin e te gjitha proçeseve te punes duke perdorur makineri e mekanizma bashkohore.
- Perdorimi i mekanizmave te fuqishem eliminon perdorimn e lendeve plasese per hapjen, pergatitjen dhe shfrytezimin e vendburimit.
- Mekanizimi i proçeseve te punes lejon kapacitet te larte te nxjerjes se prodhimit dhe mundesi per rritjen e tij ne rast nevojje.
- Realizohen tregues te larte ekonomik – financiar.
- Krijohen mundesi te medha per shfrytezim selektiv te vendburimit duke ulur varferimin dhe realizimin e cilesise se mineralit te reres bituminoze sipas nevojjes se teknologjise se perdorimit te saj ne praktike.

Nder te metat e menyres se shfrytezimit me punime siperfaqesore (kariere) jane:

- Vartesia e punimeve te shfrytezimit nga kushtet klimaterike dhe atmosferike.
- Domosdoshmeria e krijimit te shesheve per depozitimin e sterileve qe do te dalin gjate kryerjes se punimeve te zbulimit, megjithese ne pergjithesi pjeresia e terrenit eshte e madhe eshte e mundur depozitimi i sterileve ne proska dhe shpate. Ne vizatimin rruget dhe sheshet e depozitimit te sterileve eshte treguar perafersisht depozitimi i tyre brenda siperfaqes se zones

3.4 Punimet e hapjes ne kariere.

Meqense vetit fiziko – mekanike te shkembenjeve qe perbejne mbulesen e shtreses se dobishme dhe mineralit te reres ne shtresen e dobishme jane relativisht te dobeta, hapja e rrugeve neper vendburim dhe mirembajtaje tyre gjate shfrytezimit paraqet veshtiresi te medha. Per kete arsye ne projekt parashikojme qe blloqe te mineralit ose rezerva te veçanta te mineralit te kene nje rruge te perhershme dhe te perbashket me qellim qe te ulen shpenzimet per hapjen dhe mirembajtjen e tyre dhe te behet e mundur shfrytezimi i vendburimit.

Ne vendburimin e rerave biuminoze siç kemi trajtuar ne pjesen gjeologjike rezervat e minerali te rerave ndodhen ne pakot tre dhe dy.

Ne keto kushte parshikojme qe hapja dhe shfrytezimi i vendburimit te jete i perbashket per te dy pakot. Sikunder eshte treguar ne vizatimin "Planimetria e rrugeve te hapjes", rruga kryesore ose e quajtur magistrali kryesor i objektit do te filloje te hapet ne krahun verior te zones dhe do te ndjek shpatin e kodres duke patur si pike nisje piken e nderprerjes se konturit me rrugen ekzistues qe lidh fshatin me rrugen nacionale.

Nga kjo rruge do te dalin dy degezime, fillimisht per ne kuotat e sipërme te zones, +240, +230 dhe ne perfundim te shfrytezimit degezimi i rruges nga kuota +180 per ne shkallet +170 dhe ne shkallen e fundit +160.

Sejcila shkalle do te ndahet ne disa nen shkalle me lartesi 2.5-3 m sikunder eshte vepruar dhe sikunder shihet edhe ne foton me poshte ne kete objekt dhe ne afersi te tij nga individe te tjere .nenshkallet mund te kene lartesi te levizshme ne funksion te nderfutjeve te sterileve dhe shtrirjes se shtresave te reres bituminoze.



Pamje e nivelit te siperm te karrieres dhe nenshkallet

Ne perfundim te shfrytezimit keto nenshkalle do te bashkohen dhe karriera do te kete formen e paraqitur ne vizatimit "Planimetria e karrieres ne fund te shfrytezimit.

Aktualisht kjo rruge eshte pjeserisht e hapur dhe shpenzimet per hapjen e sajë do te jene te reduktuara. Ne pjesen e investimeve jane parashikuar fondet e nevojshme per hapjen e rruges

3.5 Punimet e shfrytezimit ne karriere.

Per zgjedhjen e sistemit te shfrytezimit kemi marre parasysh keta faktor:

- Menyra e transportit te sterililit.
- Menyra e kryerjes se punimeve te zbulimit.
- Tipet e parashikuara te mjeteve te ngarkimit dhe te transportit.

Ngarkimi i mineralit do te behet me eskavator me sistem ecje me zinxhira dhe kapacitet te koves 1.5 m³.

Transporti i mineralit dhe sterililit do te behet me automjete vetshkarkuese me kapacitet te kazanit 10 m³.

Punimet e zbulimit do të behen me ane të forcës mekanike të thikës së buldazierit.

Sa me sipër sistemet e shfrytezimit që do të përdoren do të jenë:

- Sistemi i shfrytezimit i thjeshtë pa transport.
- Sistemi i shfrytezimit me transport, duke përdorur automjete për transport.

Në karrierën e rërave bituminoze Kasnice do të përdoret sistemi i shfrytezimit i thjeshtë pa transport, por në zonë të veçanta mund të përdoret dhe sistemi i shfrytezimit me transport jashtë kontureve të karrierës për të minimizuar shpenzimet e tepërta për të ridëpozitim të mbulesës së prodhuar me parë.

Shfrytezimi i rërave në karriere me këtë sistem shfrytezimi mund të behet me dy variante:

Varianti i parë, konsiston në shfrytezimi e vendburimit gjatë gjithë stinëve të vitit duke levizur mineralin e rërës në zonën e shfrytezimit nga lartë – poshtë dhe anash me ane të buldazierit në drejtim të pikës së ngarkimit të automjeteve.

Varianti i dytë, konsiston në shfrytezimin e vendburimit në periudha në stinët e vitit kur nuk ka lageshti. Me këtë variant përgatitja dhe shfrytezimi i mineralit të rërës bituminoze në karriere behet me ane të shkallëve të cilat do të hapen në çdo 10 m.

Sipas këtij varianti në disnivele prej 10 m nga rruga kryesore, do të hapen transhete prerese për përgatitjen e frontit të prodhimit. Prodhimi do të nxirret me eskavator në çdo shkallë dhe ngarkimi dhe transporti i tij do të behet për çdo shkallë veçante.

Ky variant ka disa ane negative krahasuar me variantin e parë:

Prodhimi i mineralit nuk është ritmik gjatë gjithë vitit, për arsye se ai është në vartësi të kushteve atmosferike.

Në periudhat me lageshti për shkak se formacionet e dyshemese së rrugëve janë mjaftë të dobëta dhe me prezenca të lageshtisë, levizja e automjeteve të transportit është shumë e vështirë. Shtrimi i këtyre rrugëve me çakell dhe rërë bituminoze dhe mirëmbajtja e tyre do të rrishtë shumë koston e prodhimit.

Për përgatitjen e fronteve do të kryehet një volum i madh punimesh për hapjen e transheve prerese.

Sa me sipër parashikojmë që shfrytezimi i mineralit të rërës bituminozete behet me shkallë me lartësi 10 m dhe kënd pjerresie 60° , duke bërë levizjen e me ane të eskavatorit në drejtim të pikës së ngarkimit

3.6 Drejtimi i shfrytezimit.

Drejtimi i shfrytezimit të mineralit të rërës bituminoze do të behet nga lartë – poshtë.

Paraprakisht, paralelisht me hapjen e magjistralit kryesor për në nivelin me të sipërm të karrierës dhe fillimin e përgatitjes për shfrytezim nga lartë –poshtë, meqenëse terreni lejon shfrytezim në shkallën, për të filluar sa më shpejtë nga prodhimi, mund të fillohet pa shumë vështirësi shfrytezimi i rezervatit të shkallëve +170 dhe +160 që ndodhet në pjesën me të ulët të vendburimit.

Ljo gje krijon mundësi që sterilet që priten të dalin gjatë shfrytezimit të mund të depozitohen në këto dy shkallë

Shfrytezimi i rërës brenda bllokut të mineralit do të behet sipas drejtimit të profileve dhe gjatë gjithë profilin.

Natyrisht për të bërë shfrytezimin e mineralit, me parë do të behet zbulimi i shtresës së dobishme

duke hequr shtresen e sipërme sterileve.

3.7 Menyra e kryerjes së zbulimit.

Zbulimi në karrierën e reres bituminoze Kasnice është një nga proceset kryesore në shfrytëzimin e këtij vendburimi për faktin se edhe volumi i zbulimit është i konsiderueshëm por me e rëndësishmja është se teknologjia e përdorimit kërkon ruajtjen e cilësive të reres bituminoze të prodhuar.

Zbulimi i vendburimit konsiston në heqjen e mbulesës së shtresës së dobishme të reres e cila është shtresa e sipërme e mbulesës së deluvioneve.

Heqja e kësaj shtrese do të realizohet me anë të forcës mekanike të thikës së buldozierit.

Zbulimi do të fillojë duke hequr masën e mbulesës që ndodhet në profilin III – III duke e levizur atë në drejtim të veriut. Pastaj do të vazhdojë heqja e mbulesës në profilin II-II dhe I-I. Edhe kjo mbulesë do të hidhet në perroin në krahun Perendimor të zonës, siç është treguar në vizatimin e rrugëve dhe depozitimit të sterileve..

Për zbulimin e rezervave drejtimi i levizjes së buldozierit do të jetë përgjithësisht nga lindja drejt perëndimit –duke e hedhur masën e mbulesës në luginën e proskës në jugperëndim të zonës.

Mbulesa do të depozitohet gjatë proskave jashtë kontureve të karrierës, por brenda zonës së licënsuar, kryesisht në perëndim dhe në pjesërisht në krahun jugor të bllokut.

Heqja e mbulesës do të bëhet me feta dhe levizja nga vendodhja deri në vendin e depozitimit do të bëhet me anë të buldozierit. Distanca e transportit nuk do të jetë më e madhe se 100 m, mëzatisht 50 m. Për distancën më të gjatë, transporti i mbulesës do të bëhet me mjete me gomë. Heqja e mbulesës do të vazhdojë paralelisht me prodhimin duke e paraprirë atë dhe guke krijuar mundësinë e patjes së rezervave të hapura për pesë vite, të përgatitura për dy vite dhe të gatshme për një periudhë një vjeçare me qëllim që të krijohen kushte të përshtatshme pune për realizimin e cilësive të reres bituminoze sipas kërkesave të tregut..

Prodhimi i mineralit të reres bituminoz do të fillojë menjëherë krahas zbulimit në vendet e zhveshura, por natyrisht në fillim ai është parashikuar i kufizuar deri në avancimin e zbulimit dhe krijimin e fronteve të nevojshme të prodhimit.

Koeficienti i zbulimit

Vendburimi i reres bituminoze ndodhet në kodra të zhveshura me mbulesë deluviale dhe argjilore. Bazuar në të dhënat gjeologjike në vendburim ndodhen rezervat gjeologjike të mineralit dhe mbulesa si më poshtë:

Për rezervat gjeologjike të vendburimit koeficienti i zbulimit llogaritet në bazë të raportit mineral i prodhuar me volumin e mbulesës

Volumi i përgjithshëm i mbulesës në vendburim në të cilën ndodhen rezervat e dobishme të reres është 1 376 262 m³.

Rezervat e nxjerrshme të mineralit të reres bituminoze janë 1988990 ton.

Për rezervat e nxjerrshme të mineralit koeficienti i zbulimit do të jetë:

$$K_z = \frac{V_{mbuleses}}{V_{reres}} = \frac{1376262m^3}{1988990ton} = 0.70 \text{ m}^3/\text{ton}$$

3.8 Elementet teknik te frontit te prodhimit.

Siç kemi trajtuar ne pjesen gjeologjike te studimit, mbulesa e vendburimit dhe shtresa e dobishme qe do te shfrytezohet, jane me qendrushmeri te dobet, rezistenca ne shtypje mezatarisht eshte 7 kg/cm^2 , prandaj per shkruftimin e tyre nuk ka nevojte per perdorimin e lendes eksplozive. Ato do te shkruftohen vetem me ane te forces mekanike te thikes se buldazierit ose koves se eskavatorit.

Ne foton me poshte duket qarte gjurma e mjetit te germimit eskavator i perdorur ne objekt dhe rreth tij nga individe te ndryshem. Kjo praktike na shtyn qe te mendojme se rrezimi i mineralit ne object mund te kryhet me mjete

Ne fund te studimit ne trajten e aneksit eshte dhene edhe metoda klasike e rrezimit me perdorimin elendes eksplozive. Te dhenat ne aneks jane orientues . Ne praktike ato do te saktesohen.



Foto. Pamje e skarpats ku duken qarte gjurmet e eskavatorit ne germim, pa L.P

Pergjithesisht heqja e mbuleses dhe shfrytezimi i vendburimit do te behet me ane te buldazierit me feta, pra nuk do te kete shkalle shfrytezimi, por ne perfundim te shfrytezimit kariera do te kete konfiguracionin e formacioneve te dyshemese se saj me pjeresi relativisht te vogel qe ralle i kalon 40° .

Ne kufijt e karieres ku kufizimi eshte me argjila, lartesia e shkalles do te jete 10m dhe kendi i skrapates 50° .

Punimet e shfrytezimit ne karriere do te zhvillohen ne nivelin me te siperm + 240 m dhe ne nivelin me te poshtem + 160 m. Pra disnivele i punimeve te shfrytezimit do te jete 90 m.

Duke u nisur nga konditat tekniko-minerare te vendburimit vetite fiziko-mekanike te shkembinjve si

dhe nga mjetet qe do te punojne ne kariere (ekskavator dhe buldozier) mendojme qe lartesia e shkalles me e pershtatshme do te jete prej 10 m.

3.9 Punimet e zbulimit dhe te prodhimit ne kariere.

Siç kemi theksuar me siper heqja e mbuleses dhe shkriftimi e transporti i reres ne kariere do te behet me ane te forces mekanike te thikes se eskavatorit.

Per prodhimin e parashikuar prej 30000 ton dhe koeficient zbulimi $0.7 \text{ m}^3/\text{ton}$, volumi vjetor i zbulimit parashikohet te jete rreth $21\,000 \text{ m}^3$

Prodhim vjetor i reres	30 000 ton ose rreth $17\,000 \text{ m}^3$
Prodhimi ditor	120 ton ose rreth 70 m^3
Volumi vjetor ne zbulim	$21\,000 \text{ m}^3$.
Volumi ditor ne zbulim	84 m^3

Gjithesej volumi per t'u levizur $154 \text{ m}^3/\text{dite}$.

Sipas te dhenave qe disponojme, subjekti ka ne perdorim buldozier me treguesit e meposhtem:

- Kapaciteti i thikes per levizje materiali 2.5 m^3 .
- Shpejtesia mezatare e levizjes se buldazierit 3 km/ore.
- Distanca mezatare e levizjes se buldazierit 50 m.
- Koha e nje cikli te levizjes se buldazierit 5 minuta.
- Kapaciteti orar 30 m^3
- Kapaciteti ditor i buldazierit do te jete $210 \text{ m}^3/\text{dite}$

Pra per treguesit e karrieres ne prodhim dhe zbulim mjafton nje buldozier

3.10 Punimet e ngarkimit ne kariere.

Ne fazat e shfrytezimit te karrieres prodhimi do te ngarkohet ne shkallet respektive. Ngarkimi i prodhimit do te behet me eskavator me sistem ecje me zinxhira.

Nevoja per eskavator do te jete:

Sasia vjetore e prodhimit qe do te ngarkohet do te jete rreth 30000 ton/vit.

Volumi ditor i prodhimit qe do te ngarkohet 120 tonose

$$30000 \text{ m}^3/\text{vit} : 250 \text{ dite/vit} = 120 \text{ m}^3/\text{dite.ose } 70 \text{ m}^3/\text{dite}$$

Kapaciteti orar i ngarkimit te eskavatorit llogaritet si me poshte:

$$Q_h = 3600 \times V \times k_m \times k_{sh} / t_c k_r$$

Ku: V – vellimi i koves (1.5 m^3)

k_m – kapaciteti i mbushjes (0.7)

k_{sh} – koeficienti i shfrytezimit te kohes (0.7)

t_c - koha e nje cikli (54 sek)

k_r . koeficienti i shkriftimit (1.5)

$$Q_h = \frac{3600 \times 1.5 \times 0.7 \times 0.7}{54 \times 1.5} = \frac{2646}{81} = 32.70 m^3 / ore$$

Duke qene se puna ne kariere do te jete me nje turn me 7 ore pune, per 250 dite pune ne vit eskavatori do te realizoj rreth 1750 ore pune.

Kapaciteti vjetor i ngarkimit te eskavatorit rezulton:

$$1750 \text{ ore/vit} \times 32.7 \text{ m}^3/\text{ore} = 57225 \text{ m}^3/\text{vit}.$$

Numuri i eskavatoreve do te jete:

$$30000 \text{ m}^3/\text{vit} : 57225 \text{ m}^3/\text{vit} = 0.53 \text{ cope}.$$

Per kapacitetin maksimal te ngarkimit ne kariere eshte i mjaftushem nje eskavator duke patur dhe rezerve. Ky eskavator mund te shfrytezohet edhe ne ngarkimin dhe largimin e mbuleses me mjete me goma ne distance me te largea.

3.11 Punimet e transportit.

Duke qene se zona ku ndodhet vendburimi eshte me dimer te but, me rreshje dhe rruga e brendeshme e karrieres demtohet shpesh mund qe transoprti te organizohet direkt nga shakllet e karrieres ose duke e tranzituar nga shkallet, per ne pjesen veriore te zones, ne nje shesh depozitimi ne afersi te rruges per Kasnice.

Ne kohe te mire dhe pa rreshje ngarkimi do te behet direkt ne shaklle per ne destinacion

Nisur nga fakti se rera bituminoze do te tregetohet direkt nga fronti sipas kerkesave te konsumatoreve, nuk mund te llogariten shpenzimet nga karriera per ne objekt.

Automjetet qe do te perdoren per te realizuar transportin e brendshem te sterileve per ne stoqet e depozitimit do te jene veteshkarkuese me kapacitet te kazanit $10m^3$.

4. PERSHKRIMI I RAJONIT KU ZHVILLOHET AKTIVITETI

4.1 Gjeografia e zones

Gjeografikisht zona vendoset ne nje terren kodrinor e nderprere nga rruge automobilistike te kategorises e katert. Territori pershkohet nga disa prroska e rrezime te cilat normalishte nuk kane uji. Gjate sezonit te shirave ato kthehen ne perrenje kodrinor, te cilet edhe kane krijuar shpate kodrash . Gjithe territori mbulohet nga prezenca e deluvioneve te cilat nga grryerjet e vazhdueshme kane bere te mundur dalje ne siperfaqe te shtreses se reres bituminoze.

Rajoni eshte kodrinoro-malor. Ne jug-lindje ngrihet gradualisht por mbetet ne sistemin kodrinor, kurse ne drejtimin verior, drejt lugines se lumit Gjanice, relievi bie ne menyre graduale duke formuar nje sere fushash te vogla dhe ne veri-perendim, ne drejtim te Fierit, nepermjet uljes graduale te relievit, kalohet ne fushen e Fierit, ndersa ne veri-lindje dhe jug perendim vazhdon te zhvillohet relievi kodrinor.

Kuota me e larte e sistemit te kodrave ne afersi te vendburimit eshte kuota e kodres se Ardenices + 403 m.

Vendburimi i rerave bituminoze zhvillohet ne pjesen qendrore dhe te poshtme te shpateve veriore te sistemit te kodrave Patos, Kashnjice, Arbarice.



Pamje e pjeses veriore te zones se kerkuar

4.2 Popullsia, klima infrastruktura ekzistuese

Popullsia e rajonit perfaqesohet nga fshatra te ndertuara gjate luginave dhe pllajave kodrinore, si dhe ne qytete te vegjel. Nder qendrat me te banuara me te aferta jane fshatrat Patos, Kashnice, Belishove, Visoke, Krepes, Margllic, Lapulec etj, jo shume larg gjendet qyteti i Patosit.

Klima e vendburimit eshte tipike mesdhetare, me vere te thate e te nxehte dhe me dimer te bute e me shume lageshtire. Periudha e shirave zakonisht fillon ne muajin Nentor dhe deri ne fund te Prillit. Ne vere ererat fryjne nga ana perendimore e veri perendimore, ndersa ne stinen e dimrit ata fryjne nga ana lindore dhe jane te ftohta. Temperatura e ajrit ndryshon sipas stineve. Ne periudhen e dimrit ajo zbret deri 5°C ndersa ne stinen e veres temperatura e ajrit lekundet ne kufijt -17-32-35°C. Sasia mesatare vjetore e reshjeve arrin 918 m/m

4.3 Bimesia

Ne rajonin e vendburimit bimesia ka nje karakter zhvillimi te kufizuar si ne drejtim te llojeve te drureve pyjore ashtu dhe ne drejtim te perhapjes.

Pyje te vertete ne teritorin e vendburimit pothuaj se nuk ka, ne pergjithesi sistemi i kodrave eshte i zhveshur nga druret pyjore. Kodrat e vendburimit mesatarisht jane te zhveshura dhe pjeserisht zhvillohet pylli i kacubeve dhe i shkurreve te perfaqesuara nga mareja, shqopat, gjeneshra e rralle shkoza dhe dushku. Druret e pyllit te larte mungojne pothuaj krejstesisht, por aty ketu verehen drure te vetmuar ose ne sektore te kufizuar kryesisht lisi.

4.4 Hidrografia.

Ne vendburimin kalojne dy perrenj kryesore te cilet ne ekstremin veri-lindor te sektorit te pare bashkohen duke formuar nje perrua te vetem qe derdhet ne lumin e Gjanices.

Ata nuk kane ndonje shtrat te gjere dhe kane regjim te paqendrueshem te debitit uhor. Gjate periudhes se veres sasia e ujit te tyre pakesohet se tepermi. Ne dimer dhe gjate periudhes se reshjeve, qofte kjo edhe ne vere, ato kthehen ne perrenj me uje te bollshem. Arteri kryesor uhor i rajonit dhe vendburimit eshte lumi i vogel i Gjanices, i cili ka rregjim te paqendrueshem, ne vere ka pak uje kurse ne stinen e dimrit dhe gjate periudhes se shirave Gjanica kthehet ne nje lume te vogel me uje te bollshem dhe te rrembyeshem.

Ne teritorin e vendburimit ka pak burime uji te cilet kane rregjim uji te paqendrueshem dhe me debit te vogel, qe lidhen kryesisht me formacione aluvjale e deluvjale.

4.5 Infrastruktura

Vendburimi lidhet me rruge automobilistike me qytetin e Fierit, Patosit dhe Ballshit, pra lidhet dhe me rruget nacionale, largesia midis vendburimit dhe ketyre qyteteve eshte respektivisht 15.7 dhe 12 km.

4.6 Ekonomia e zones dhe aktivite kryesore

Ne veri te zones se kerkuar prej vitesh shfrytezohet rere bituminoze. Rera e prodhuar eshte trajtuar ne impiantin e perpunimit te tyre prane karrieres. Mbas viteve 90, karriera prodhon sasira te kufizuara rere bituminoze e cila perdoret vetem per shtrimin e rugeve te kategorise se katert dhe te fshatrave ne gjendje te thate, pa u perpunuar. Ne te punojne nje numur I kufkzuar punonjseis.

Zona rreth objektit eshte vendburim nafte dhe pjesa kryesore e popullsisë se fshatrave punon ne nxjerrej dhe transportim nafte Pjesa tjeter e pupullsisë punon ne bulqesi e blektori.

4.7 Ndertimi gjeologjik i vendburimit.

Stratigrafia

Ne ndertimin gjeologjik te vendburimit te rerave bituminoze Patos, marrin pjese depozitimet sedimentare te Miocenit te mesem (N₁₂) te perfaqesuara prej depozitimeve te helvacianit dhe tortonianit si dhe prej formimeve kuaternare te perbera prej grumbullimeve aluvo-deluvo-aluvjale te kohes sotme.

Depozitimet e Helvecianit pakua argjilo-mergelore

(paku e poshtme N₁2h₂)

Depozitimet e Helvecianit ne vendburimin e rerave bituminoze te Patosit kane nje perhapje te kufizuar, ato takohen kryesisht ne ekstremin Jug-lindor te vendburimit, kurse ne juglindje te kontureve te vendburimit depozitimet e helvecianit marin nje zhvillim me te madh siperfaqesor.

Depozitimet e kesaj pakoje perfaqesohen kryesisht prej argjilave alevrolitike, por ne pjesen me te siperme te ketyre depozitimeve, ne afersi te kontaktit me depozitimet e tortonianit takohen shtresa mergelesh e argjilo-mergelesh te cilat kane nje trashesi nga 0.30-0.70 m. Ne afersi te kontaktit keto shtresa kane ngjyre gri ne te bardhe ose me teper ne te kaltert te bardhe, jane me mjaft lende karbonatike aq sa ne disa raste pothuaj kalojne ne gelqerore argjilore, permbajne edhe mikrofaun. Ne disa raste shtresat mergelore dhe argjilo-mergelore kalojne ne shtresa alevrolito argjilore, ka raste kur ne prerjen e helvacianit ndeshen nderthurje te argjilave dhe alevroliteve me shtresa te holla ranoresh alevrolitore kompakte mikrokokrizor.

. Por ne pergjithesi ne depozitimet e kesaj pakoje, predominojne shkembinjte argjilor dhe argjilo-mergelor, shkembinjte e tjere kane nje perhapje mjaft te kufizuar, sidomos ne kufijte e vendburimit te studjuar.

Argjilat jane mergelore me ngjyre gri ne te kalter me thyerje ashkelore, kompakte dhe ne funksion te sasise se lendes karbonatike, argjilat kalojne gradualisht ne mergel. Nga vrojtimet e bera, mergelet paraqiten me shtresa me te trasha, kane ngjyre gri ne te kalter te hapet.

Mikrofauna daton moshen e helvecianit te ketyre komplekseve.

Depozitimet e Tortonianit (N12t)

Depozitimet e tortonianit ne vendburimin e rerave bituminoze te Patosit dhe ne periferine e tij, kane perhapje te gjere, ato ndertojne teresisht vendburimin. Ne periferi te vendburimit, ne afersi te sektorit te IV-te te rerave bituminoze keto depozitime dalin ne gjithe trashesine e tyre pra te 4 suitat me kryesore te tyre. Suita Bubullima, suita e gureve te zez, suita Driza dhe suita Gorani.

Ne malin guri i zi me kuote 512.8 ne JP te sektorit te IV-te kemi nje prerje natyrale mjaft te qarte, ku duken edhe marrdheniet midis depozitimeve te helvecianit dhe atyre te tortonianit. Kontakti transgresiv duket mjaft qarte, si perfaqesohet nga brekcie dhe copa mergelesh te perpunuara me nje trashesi 7-10 m dhe drejt per drejt mbi te vendoset nje shtrese e ranoreve bituminoze me nje trashesi 2-3m. Ranoret bituminoze qe dalin ne kete prerje, duken se jene te osiduar dhe bitumi eshte bere i ftohte e i thyeshem. Aty duket qarte dhe mos perputhja kendore dhe azimutale e tortonianit me helvecianin.

Mbi rerat bituminoze vendoset nje pako ranoresh te shkrifet dhe mbi to kemi gelqeroret litotamnisk si duket ketu kemi te bejme me suiten Bubullima. Prerjavazhdon me suiten e gureve te zez dhe pastaj pa diskordance kendore vendoset suita Drize. Nga punimet e shpimit Nr.8 me profilin IX- IX dhe ne shpimin 16/1. (Ilc) Profili XIII-XIII eshta takuar dhe precizuar me percaktimin faunistikkontakti transgresiv helvet torton ne shpimin Nr.8 kontakti eshte precizuar ne metrin 84. Ketu mungojne konglobrecet e kontaktit transgresiv. Kontakti eshte precizuar faunistikisht dhe litologjikisht.

Suita Driza (N₁2 tD)

Depozitimet e kesaj suite, ndertojne teresisht sektorin e pare dhe te dyte te vendburimit. Vendoset trasgresivisht mbi depozitimet me te vjetra te helvecianit, sidomos ne pjesen veri-lindore te vendburimit. Keto depozitime kane shtrirje te pergjithshme jug-perendimore-veri lindore. Struktura e depozitimeve te tortonianit dhe ne vecanti Suita Driza dhe Gorani kane nje shytje te lehte ne drejtim te shtrirjes se pergjithshme. Zhytja ka drejtim veri-lindor me kend te bute 8-12°, me renie veri-perendimore me kend te bute 15-18°. Kufiri i poshtem hiqet me fillimin e ranoreve masiv, te

vendosur normalisht mbi argjilat. Ranoret predominojne ne prerje, ato kane ngjyre gri ne gri te mbyllur, jane kokerr vogel deri kokerr madh.

Ranoret bituminoze ndertojne pjesen me te madhe te prerjes, ranoret e shkrifet dhe ranoret alevrolitore nderthuren me ranoret bituminoze dhe shpesh ato kalojne facialisht te njeri tjetri.

Rerat bituminoze te kesaj suite jane shtrese trasha, masive kokerr mesem deri kokerr imet.

Argjilat e kesaj suite jane alevrolitore me ngjyre gri te hapet. Midis argjilave ka pako e shtresa alevrolitesh te pasura me makrofauna te ruajtura mire. Kjo suite i perket zones Amonia exg beccorii.

Argjilat jane karbonatike, alevrolitore. Ne shlif duket qarte perzierja e shkembit argjilor me pak karbonat 10-20% dhe perben materialin copezor alevrolito-ranore. Ne keto shihen kokriza kuarci, leskra muskoviti, ralle feldshpate.

Ranoret e pa inpenjuar me lende bituminoze zene nje pjese te mire te prerjes, ato jane kompakt me ngjyre gri, kokerr vogel deri kokerr mesem, polimineral. Rreth 50-60 % te shkembit e perben materialin copezor (shlifi Nr.30). Ne kokrizat me rrumbullakim jo te mire dominon madhesia 0.1 deri ne 0.3 mm. Coprat perbehen kryesisht nga kuarci, feldshpati dhe shiste silicore e pllakeza muskoviti. Shpesh ranoret kalojne ne gelqerore-ranore e gelqerore-mergelore (shlifi 31, 52).

Sic thame me lart suiten Driza e ndertojne kryesisht ranoret bituminoze, ato duke qene dhe subjekti i yne kryesor, poe shtjellojme me me hollesi.

Trashesia e shtresave luhat nga 1-10 cm. Gjithe prerja e Drizes numuron rreth 13 shtresa te ranoreve bituminoze. Ranoret e rerat bituminoze kane ngjyre te zeze ne te murme, rralle te zeze ne kafe, ngjyra e tyre varet kryesisht nga intesiteti i impenjimit ne bitum. Ne siperfaqe ato paraqiten te cimentuara dhe jane pak me te forta se ato te thellesise. Ne siperfaqe ato krijojne nje shtrese te forte po prej rerave bituminoze, por qe kjo shtrese nuk i le shtresat e rerave bituminoze te oksidohen dhe te forcohen. Trashesia e ketij tavani te forte per shtresat qe jane me siperfaqe apo prane saj luhatet nga 1 deri 2 m. Kjo shtrese e forte mbi shtresen e ranoreve bituminoze ka ngjyre kafe ne te zeze. eshte e forte dhe perben 5-7 % te lendes bituminoze.

Ne thellesi rera bituminoze kane cimentim te dobet, ato paraqiten shume te shkrifta e plastike. Ne pakot e shtresat e rerave bituminoze kryesisht ne tavan e dyshemete e tyre ka konkrecione ranoresh kompakt shume te cimentuara, ne ngjyre gri ne te hiret, te pa impenjuara me bitum. Forma e ketyre konkrecioneve ne me te shumten e rasteve eshte ovale deri sferike. Konkrecionet takohen edhe ne mes te shtresave te rerave bituminoze, dimensionet e tyre jane 0.20-0.35, 0.6-0.7 dhe rralle deri ne nje meter.

Rerat bituminoze kane nje perberje kimike si me poshte:

Rere e nxjerre nga ekstratimi i pari i bitumit ka kete perberje kimike:

- SiO₂ 71.76%,
- Al₂O₃ 5.96%,
- Fe₂O₃ 2.73%,
- TiO₂ 0.35%,
- CaO 6.51%,
- MgO 01.63%

dhe prove e reres e pastruar nga lendet organike. ka kete perberje kimike:

- SiO₂ 74.40%,
- Al₂O₃ 5.53%,

- Fe₂O₃ 2.61%,
- TiO₂ 0.24%,
- CaO 6.51%,
- MgO 1.43%.

Theksojme se keto prova kimike perfaqesojne 9 shpime te sektorit te pare. Rerat bituminoze takohen me gjithë prerjen e suites Driza ne baze te punimeve te kryera numurohen 10-13 shtresa rerash bituminozesh te kesaj suite dhe 5-6 te suites Gorani.

Trashesia e tyre luhetet nga 0.0-1.5 m per shtresat e holla dhe 5-10 metra per shtresat e trasha dhe 15-18 metra per shtresa shume te trasha e qe takohen rralle (trashesia e shtresave pa nderfutje sterile),

Per te shenuar jane ndryshimet (kalimet faciale ne shtrirje) nga poshte lart pako jo produktive ekstra takohet vetem ne profilin terthor I-I dhe pykezohe. Me ne shtrirje kalon ne ranor alevrolitor, pra diku midis dy profileve I-I dhe III-III, kjo pako e ranoreve bituminoz, me imprenjime te thata kalon ne alevrolite-ranor te paimprenjuar. Kjo pako eshte takuar ne renie nga te gjithë shpimet e profilit I-I. Shpimi Nr.3,2,2/1 dhe nga shpimi Nr.1, por edhe ne renie kjo pako peson ndryshime te dukshme, ato kane kaluar ne ranore me cimentim shume te forte dhe me imprenjime te dobeta e te thata bitumi.

Pakua e pare produktive peson ndryshime te theksuara si ne shtrirje dhe ne renie.

Formimet kuaternare (Q4)

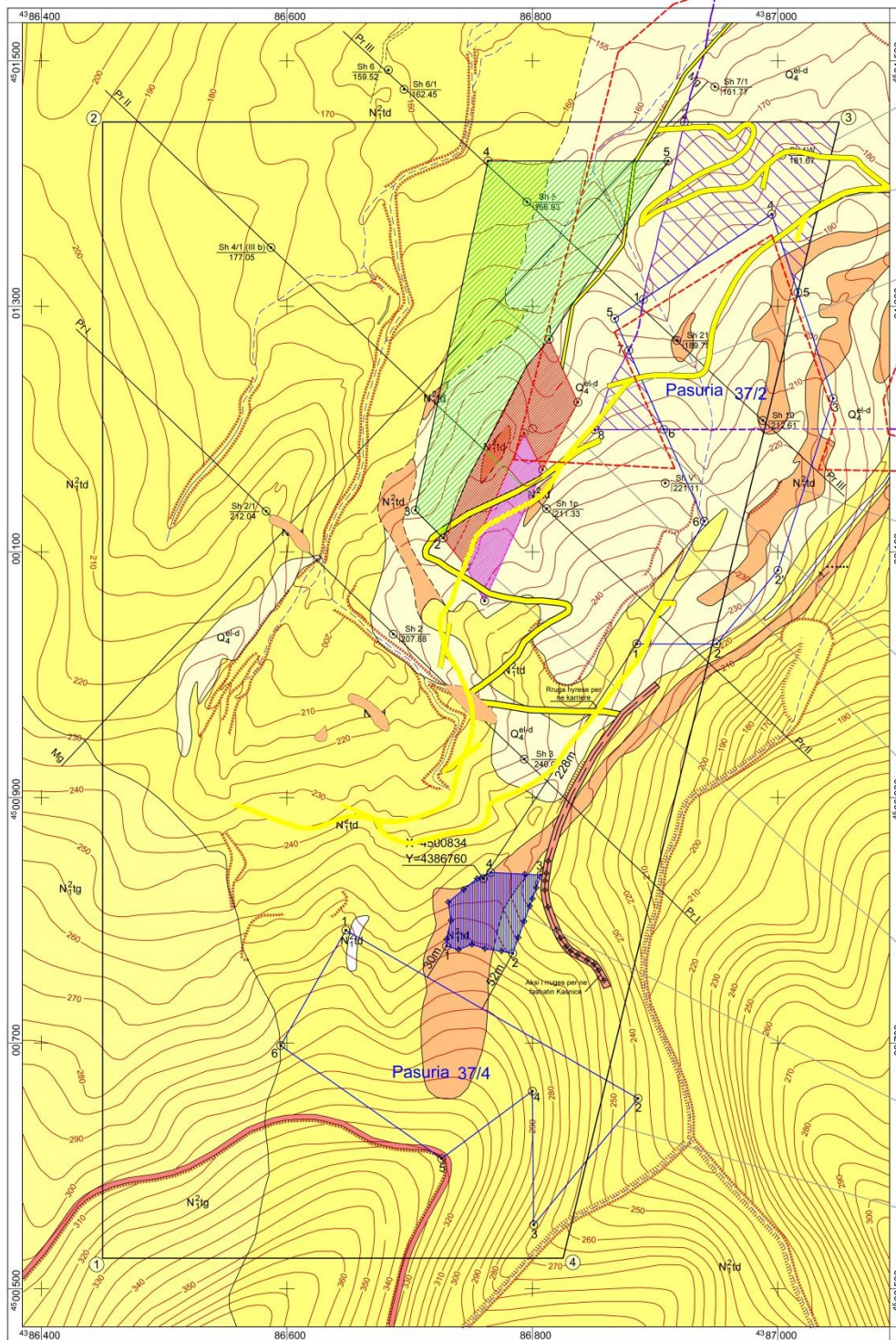
Ne formimet kuaternare qe zhvillohen ne kufijte e vendburimit te rerave bituminoze Patos dallohen vetem grumbullimet e kuaternarit te sotem. Ato perbehen prej formacioneve aluvo-deluvjale dhe prej aluvjoneve te perrenjve.

Formacionet eluvo-deluvjale kane nje perhapje te konsiderueshme, ato pothuajse mbulojne pjesen me te madhe te konturit te vendburimit. Perbehen prej shkaterimit te shkembinjve rrenjesore, te cilat qendrojne ne pergjithesi afer vendit te shkaterimit dhe prej deluvioneve, qe gjithashtu jane produktet e shkaterimit te shkembinjve rrenjesore, dhe qe perbehen prej copave te shkembinjve rrenjesore, tokes vegjetale, shkaterimit dhe alternimit te ranoreve bituminoze, argjilave dhe gjithë shkembinjve te tjere qe marrin pjese ne ndertimin gjeologjik te vendburimit. Trashesia e ketyre formacioneve lekundet nga 0.5-2.5m deri 5-10 m. Ne hartën gjeologjike te vendburimit shenohen ne indekse Q₄ del.

Dimensionet e copave lekunden ne kufijte 1-5 mm, 10mm + 2 cm.

Ne harte jane shenuar ne indeksin Q₄/al.

HARTA GJEOLIGO-TOPOGRAFIKE E VENDBURIMIT TE RERAVE BITUMINOZE KASNICE ME KONTURET E LEJES MINERARE NR.1356,DT.04.06.2009
SHKALLA 1 : 2 500



Siperfaqe totale e zones se pretenduar nga "Alpetrol" sh.a 16.5 Ha

KOORDINATAT E LEJES SE SHFRYTEZIMIT

Pika	X	Y
1	45 00 525	43 86 450
2	45 01 450	43 86 450
3	45 01 450	43 87 050
4	45 00 525	43 86 825

KOORDINATAT E ZONES SE PRETENDUAR
NGA "ALPETROL" sh.a
BRENDA LEJES MINERARE NR.1356/DT.04.06.2009
Sh.155 Ha

Pika	X	Y
1	45 01 305	43 86 890
2	45 01 450	43 86 924
3	45 01 450	43 87 050
4	45 01 375	43 86 995
5	45 01 311	43 87 016
6	45 01 200	43 86 907
7	45 01 244	43 86 878
8	45 01 200	43 86 851

KOORDINATAT E ZONES SE PRETENDUAR
NGA "ALPETROL" sh.a
Kjo koordinatë merrin nga harta topografike e regjistruar
BRENDA LEJES MINERARE NR.1356/DT.04.06.2009

KOORDINATAT E SIPERFAQES SE PASURISE
ME NUMER KADASTRAL 37/2
(Me pronar Ibrahim RAMA dhe Flormond QOSANJ)

Pika	X	Y
1	45 01 025	43 86 885
2	45 01 025	43 86 960
2'	45 01 085	43 87 000
3	45 01 225	43 87 045
4	45 01 375	43 86 995
5	45 01 290	43 86 867
6	45 01 125	43 86 940

Sipr:24050 M²

Pika	X	Y
1	45 01 273	43 86 814
2	45 01 111	43 86 727
3	45 01 134	43 86 705
4	45 01 418	43 86 764
5	45 01 418	43 86 911

KOORDINATAT E SIPERFAQES SE SHFRYTEZUAR
GJATE PERIUDHES QERSHOR 2016 DHE VITI 2016
889.4195 M²

Pika	X	Y
1	45 01 222	43 86 836
2	45 01 167	43 86 808
3	45 01 197	43 86 793
4	45 01 088	43 86 746
5	45 01 111	43 86 727
6	45 01 273	43 86 814

KOORDINATAT E SIPERFAQES SE SHFRYTEZUAR
GJATE PERIUDHES QERSHOR 2012 DHE VITI 2013

Pika	X	Y
1	45 01 060	43 86 761
2	45 01 167	43 86 808
3	45 01 197	43 86 793
4	45 01 088	43 86 746

KOORDINATAT E SIPERFAQES SE SHFRYTEZUAR
PER VITET 2008,2010,2011 DHE 2012
(Vendi i quajtur "SHKEMBI I HASANIT" KASNICE)

Pika	X	Y
1	45 00 779	43 86 730
2	45 00 773	43 86 784
3	45 00 837	43 86 807
4	45 00 839	43 86 766

KOORDINATAT E SIPERFAQES SE PASURISE
ME NUMER KADASTRAL 37/4
(Me pronar Bashkim Rexhep KASAJ)

Pika	X	Y
1	45 00 792	43 86 648
2	45 00 655	43 86 886
3	45 00 552	43 86 801
4	45 00 661	43 86 800
5	45 00 606	43 86 726
6	45 00 698	43 86 595

LEGJENDA

- Q⁴d Kuaternar, formime eluvo-deluvionale
- N¹tg Tortonian, Suita "Gorani": ranore - alevrolite, argjila
- N²td Tortonian, Suita "Driza": ranore - alevrolite - argjila
- N³td Pakua produktive rere bituminoze

REPUBLIKA E SHQIPERISE	Administrator	Apostol QIRKO	
SHOQERIA "COMERCIR" sh.p.k.	Drejtes Teknik	Apostol QIRKO	
	Ing. Markshajder	Hekuran DOGU	
Shkalla	Data	Nr. Vizatimit	HARTA GJEOLIGO-TOPOGRAFIKE
1 : 2 500		1	

4.8 Hidrogjeologjia.

Nga pikpamja hidrogjeologjike jane dalluar dhe ndare tre komplekse ujmbajtes.

- a. Kompleksi ujmbajtesi depozitimeve kuaternare
- b. Kompleksi ujmbajtes i depozitimeve te tortonianit
- c. Kompleksi ujmbajtes i depozitimeve te helvacianit

a. Kompleksi ujmbajtes i depozitimeve kuaternare permbledh depozitimet eluvo-deluviale dhe aluvo-proluviale. Duke u bazuar ne trashesite e vogla te ketyre depozitimeve si dhe nga fakti se ne pjesen me te madhe te shtrirjes ato kontaktojne me shkembinj rrenjesore te pa pershkrueshem (argjila alevrolite), pavaresisht nga perhapja e madhe e tyre, ato nuk paraqesin interes nga ana hidrogjeologjike.

Ajo pjese e rreshjeve atmosferike qe infiltron ne keto depozitime pjeserisht shkarkon ne menyre graduale dhe te pa dukshme ne prerjet erozonale dhe pjeserisht merr pjese ne procesin evapo-transpirimit.

b. Kompleksi ujmbajtes i depozitimeve te tortonianit eshte kompleksi me i rendesishem ujmbajtes i vendburimit. Me kete kompleks jane te lidhura ranoret bituminoze dhe daljet e ujit me vete-derdhje nga punimet e shpimit.

Ne kompleksin ujmbajtes te depozitimeve te tortonianit marrin pjese ranoret bituminoze, argjilat, argjilat alevrolite, alevrolite, ranoret alevrolite dhe ranoret.

Ujmbajtes parqiten shtresat e ranoreve (shume rralle e rera) te pa imprenjuar me lende bituminoze ose me inprenjime te dobeta, kryesisht me cimentim te dobet. Numri i shtresave ranore ne prerjen e depozitimeve te tortonianit eshte i madh. Ato levizin nga 7-8 deri 10-15 e me teper.

c. Kompleksi ujmbajtes i depozitimeve te helvecianit nuk paraqet asnje interes sepse gjate shfrytezimit nuk ndahet nga punimet tona.

4.9 Tektonika

- a. Tektonika e para dhe gjate mineralizimit.

Nga pikpamja e ndertimit strukturor vendburimi i rera bituminoze te Patosit paraqitet ne trajten e nje monoklinale qe shpreh ne vetevete krahu veriperendimor te strukture sinklinale te Ballshit.

Ne pergjithesi ndertimi monoklinal i kesaj pjese te krahu te strukture, eshte thjesht i pa komplikuar. Formacionet qe marne pjese ne ndertimin e tij shtrihen sipas drejtimit jug-perendim, verilindje me nje zhytje ne drejtim te shtrirjes me kend 8-12° me drejtim veri-lindor, ato bien ne veri-perendim me azimut 310-316°, me kend te bute renie 14-18°, ne pergjithesi predominon kendi 16°. Renia e bute dhe shtrirja veri-lindje-jug-perendim eshte karakteristike per gjithe vendburimin, ne pergjithesi, kjo strukture ruan karakteristikat e saj edhe jashte kufijve te vendburimit si ne shtrirje ashtu dhe ne renie.

Karakterit te pergjithshem te renies monoklinale i pergjigjet dhe pozicioni i shtresave dhe pakove te rera bituminoze, te cilat harmonizohen totalisht me shkembinjte rrethonjes duke formuar nje unitet gjeologo strukturor per gjithe ndertimin gjeologjik te vendburimit. Pavec renies monoklinale nga ana veri-perendimore me kend 14-18°, fenomene te tjera te tektonikes rrudhosese brenda kufijve te vendburimit nuk verhen.

- b. Tektonika e pasmineralizimit.

Nga pikpamja e veprimtarise te tektonikes shkeputese subvertikale, vendburimi i rerave bituminoze Patos paraqitet i qete dhe pa komplikacione. Gjate studimit siperfaqesor dhe studimit me anen e shpimeve te bera, nuk jane verejtur raste te ekzistences se prishjeve shkeputese qe te kene luajtur nje rol ne ndryshimin e struktures se vendburimit. Ne vendburim nuk perjashtohet rasti i ndonje vidhisje (rreshqitje) me amplitude 2-3 m. Keto jane te zhvilluara me shume afer perrenjve, midis shpimit 10 dhe 10/1, prane impiantit te rerave bituminoze etj. Nga sa u tha me lart arrihet ne perfundimin se vendburimi i rerave bituminoze te Patosit ka ndertim te thjeshte strukturalo-tektonik.

5. VLERSIMI I NDIKIMEVE NE MJEDIS

Vleresimi i ndikimeve negative ne mjedis do te analizohet gjate fazes se funksionimit te aktivitetit te "shfrytezimit te reres bituminoze". Per vete natyren e veprimtarise impaktet negative vleresohen te jene me te larta ne fazen e funksionimit.

Vleresimi i impakteve do te kryhet ne baze te teknologjise qe operon kjo shoqeri. Ne vijim do te studjojme impaktet negative qe implementohen nga ky projekt per parametra te ndryshem mjedisore.

- **Ndikimet negative ne karakteristikat fizike te zones se projektit**

Siperfaqja e vendburimit karakterizohet nga nje relief i aksidentuar kodrinor pjeserishte toke e punuar, ndersa ne kuotat me te larta eshte pjeserisht e veshura me shkurre. Pra nuk kemi te bejme me toka bujqesore. Gjate ushtrimit te aktivitetit, do te kete ndryshime te topografise lokale. Duke qene se kariera do te shfrytezohet shkalle-shkalle, ajo do te rehabilitohet paralelisht me shfrytezimin e saj duke e rikthyer vendin ne zone te gjelberuar.

- **Ndikimet negative ne habitate dhe bodiverstetin e zones se projektit**

Zona siç eshte pershkruar dhe me larte, nuk eshte e mbushur me bimesi, pasi aktiviteti zhvillohet ne nje objekti ne pjesen me te madhe zhvillohet ne masiv shkembore dhe pa bimesi te dobishme. Aktualisht flora dhe fauna ne zonen per te cilen behet fjale eshte e zhvilluar ne periferi te projektit . Por gjithesesi, as fauna dhe as flora egzistuese e zones, nuk peson ndonje ndryshim te ndjeshem nga ky projekt. Aktiviteti i shfrytezimit te karriera e reres bituminoze nuk sjell influenza negative ne folenizim, shumezim etj. Gjate fazes se shfrytezimit nuk ka elemente shqetesues per demtimin e faunes. Po ashtu dhe fauna karakteristike e zones eshte e paprekeshme nga ndikimet e shfrytezimit te objektit, per aresye se aktiviteti i shfrytezimit nuk demton as ne lloje e as ne numur elementet e flores dhe faunes, si pjese perberese e ketij rajoni.

Biodiversiteti

Gjate kryerjes se aktivitetit nuk do te kete ndikime ne biodiversitetin e zones, pasi ky aktivitet do te kryhet brenda kontureve te siperfaqes se tokes ku eshte dhene leja e shfrytezimit te reres bituminoze.

Habitat

Ndikimet ne habitat do te kene kryesisht karakter besdises por jo demtues.

Shkarkimet ne mjedis dhe prodhimi i mbetjeve

- **Shkarkimet ne ajer**

Shkarkimet ne ajer do te vijne nga puna e makinerive shpuese, germuese, zbuluese dhe perpunuese. Megjithate makinerite ne kete vendburim jane te reja dhe te paisur me filtrate e duhur per eleminimin e daljes se gazerave. Shkarkimi nga perdorimi i lendes plasese do te jete ne nivele shume te vogla pasi lenda plasese qe do te perdoret do te jete me baze nitrat amoni dhe shperthimet do te kryhen shume ralle.

- **Shkarkimet ne uji**

Shkarkime ne uje do te kete vetem brenda teritorit te karrieres dhe ne kohe rreshje ku gjate levisjes se ujerave brenda ketij teritori do te marr me vehte pluhura argjile dhe rere. Me masat e marrara me sistemin e kanalizimeve keto ujera do te drejtohen per ne vaskat e dekantimit, nga ku do te pastrohen dhe mandej do te derdhen ne perroin atu prane te pastra.

- **Prodhimi i mbetjeve**

Shkarkime ne toke do te kete vetem ne teritorin e siperfaqes qe do te kryhet veprimtaria e shfrytezimit per nxjerjen e mineralit te reres bituminoze. Keto shkarkime do te jene pluhura dhe dhera te cilat nuk jane gje tjeter vetem materil argjilor dhe ranor qe jane shkembinte rrethues dhe bashkeshoqerues te perhershem te reres bituminoze. Keto material jane miqesor me mjedisin dhe jot e demshem. Ne perfundim te shfrytezimit do te grumbullohet ne hapsiren e shfrytezuar per rehabilitimin e mjedisit.

- **Emetimi i zhurmave**

Per sa i perket nivelit te zhurmave ne objektin e studjuar tani per tani jane te nivelit pothuajse minimale. Zhurma ka vetem ne nderresen e pare nga makinerite e karriereve qe vihen ne levizje. Makinerite jane te reja dhe zhurma e tyre eshte minimale. Punonjesit e sondes se shpimi, ekskavatorit, automjetet e transportit jane paisur me aparat kunder zhurmes (kufje). Ne afersi te objektit qe kryhet aktiviteti minerar nuk ndodhen shtepi dhe keto jane shume larg. Per sa i perket nivelit te zhurmave ne objektin ku sot zhvillohet aktiviteti minerar tani per tani jane te nivelit minimal. Zhurma te lehta do te kete vetem nga makinerite e firmes si sonda shpimi, ekskavator per germim dhe ngarkim sit e sterilit dhe te reres bituminozee, automjete per transportin e sterilit dhe te reres bituminoze.

- **Ndikimet sociale te projektit**

Perdorimi i tokes

Implementimi i projektit nuk sjelle tjetersim te perdorimit tokes pasi aktiviteti kryhet ne nje reliev i aksidentuar kodrinor pjeserishte toke e punuar, ndersa ne kuotat me te larta eshte pjeserisht e veshura me shkurre. Ky fakt nuk do te sjelli ndikime ne uljen e tokave bujqesore.

Zhurmat

Ne fazen e funksionimit burimet e zhurmes vijne vetem nga makinerite e firmes si sonda shpimi, ekskavator per germim dhe ngarkim sit e sterilit dhe te reres bituminozee, automjete per transportin e sterilit dhe te reres bituminoze. Duke qene se qendrat e banuara ndodhen ne nje distance te larget nga objekti, ky aktivitet nuk eshte shqetesues per banoret e zones.

Emetimi i pluhrave dhe grimcave ne ajer

Do te kete emetime te gazeve nga djegja e karburantit ne motoret e automjeteve qe do te kryejne germimin dhe transportin e reres bituminoze. Keto emetime do te jene brenda normave te lejuara.

- **Aksidentet e mundshme me pasoja ne mjedis**

Kryerja e veprimtarise minerare per prodhimin e reres bituminozee eshte rregulluar mire me projektin e shfrytezimit hartuar per marrjen e lejes se mjedisit. Ne projekt jane marre masa te tilla qe rreziket/aksidentet e mundshme ne mjedis te veprimtarise dhe nevojen per te parandaluar aksidentet ose kur keto ndodhin, per te minimizuar pasojat ne mjedis.

Per te shmangur dhe menaxhuar sa me mire ndikimet negative ne mjedis te shkaktuara nga elementet e pershkruar me siper, subjekti nepermjet personelit te tij ka perpiluar dhe zbaton nje plan efikas menaxhimi te ndikimit ne mjedis. Ne perpilimin e Planit te Menaxhimit dhe analizimin e tij eshte vrejtur se realizimi me sukses i ketij plani sjell nje sere perfitimesh per shoqerine te tilla si: ushtrimi i veprimtarise ne perputhje me ligjet dhe rregulloret, mardhenie te mira me publikun dhe ambientalistet, shmangia e penaliteteve nga organet e kontrollit te mjedisit etj.

Parimet e zbatueshme te programit te menaxhimit te elementeve me ndikim ne mjedis jane paraqitur me poshte nga ana e stafit drejtues i konsultuar me stafe inxhinerike dhe drejtues te objektit. Detajimi i parandalimit, kontrollit dhe nderhyrjeve te stafit te linjes ne elementet e veçante dhe delikate sipas nje tabele te kuadrit logjik eshte mjaft domethenes per inisjativen dhe pergjegjesine.

Prishja e cilesise se ajrit

Ajri eshte nje nga parametrat me te rendesihem te cilesise se mjedisit dhe kontaminimi i tij do te sillte ndryshime te medha ne cilesine e jetes. Ekziston mundesia e aksidenteve me pasoja ne cilesine e ajrit. Shkarkimet e pakontrolluara te mbetjeve ne mjedis te hapur jane nje tjetër burim i emtimit te gazeve ne ajer, por nga funksionimi i impiantit per diferencimin e mbetjeve nuk do kete.

Tjetersim i habitatit

Mundesia e aksidenteve te cilat sjellin tjetersim te habitatit ekzistues jane thuhajse zero. Kjo do te ndodh vetem ne rast te shkarkimeve madhore te mbetjeve ne mjedis perreth.

6. Masat e sigurimit ne pune ne perputhje me rregulloren e teknikes se sigurimit ne pune.

Rregulla te pergjitheshme per sigurimin teknik dhe mbrojtjen ne pune.

Drejtuesit teknik i karrieres, duhet te beje te ditur punonjesve :

- Proçesin teknologjik te operacioneve ne teresi ne kariere dhe te punes ne frontin ku punon.
- Paisjet dhe makinerite qe perdoren ne kariere.
- Shkaqet e aksidenteve dhe masat per menjanimin e tyre.
- Rregulloret e sigurimit teknik dhe mbrojtjes ne pune ,aktet nenligjore dhe udhezimet ne zbatim te tyre, te leshuar nga dikasteret qe lidhen me to.
- Veçorite e punes ne kariere ku punohet, rregullat e sigurimit teknik dhe te mbrojtjes per menjanimin e aksidenteve.
- Rregullat e sigurimit teknik qe lidhen me frontin e punes, makinerite dhe profesionin qe kryene çdo punonjes, per mbrojtjen e vehtes dhe punonjesve te tjere qe punojne ne kariere ose te vizitoreve.

- Rregullat e pergjitheshme te sigurimit teknik ne kariera, per tu mbrojtur nga renia e copave te shkembineve, makinerite, rrymat elektrike, shkarkesat atmosferike etj.
- Ndihten e pare shendetesore.
- Vendosjen ne teritorin e karieres dhe ne rruget e hyrjes se saj, ne vende te dukeshme dhe naten te ndriçuar rreklama me pjeset kryesore te rregullores se sigurimit teknik.
- Te krijoje punonjesve kushte te mira pune dhe mjetet mbrojtese.
- Te beje instruktimin paraprak dhe periodik te punonjesve, dokumentat sipas formularit te percaktuar ne rregulloren e sigurimit teknik.

Punonjesit qe jane te punesuar ne karriere duhet :

- Te njohin mire teknologjine ne perdorim per prodhimin ne karriere.
- Te njohin rregulloret e sigurimit teknik dhe mbrojtjes ne pune te leshuara nga inspektoriat i sigurimit teknik dhe ti zbatoj ato ne pune.
- Te dijne mire shkaqet e mundeshme te aksidenteve ne zbatimin e projektit per çdo proces pune ne karriere.
- Te sigurojne veten dhe punonjesit e tjere gjate procesit te punes ne karriere.
- Kur konstatojne shenja te nje avarie te mundeshme qe eshte burim aksidenti, ne rradhe te pare merer masa per eliminimin e saj, nderkohe lajmeron gjithë punonjesit per rezikun dhe ve ne djeni drejtuesin teknik te karieres.
- Te perdorin mjetet mbrojtese idividuale ne pune, si kapelen e minatorit, robat dhe çizme pune, dorezat, maskat mbrojtese nga pluhuri dhe zhurmat etj.
- Te kene njohuri te mjaftushme per ndihmen e shpejt.

7. Rregullat e sigurimit teknik ne frontin e punes.

Gjate punes ne karriere projekti parashikon zbatimin me rrigorozitet te rregullave te sigurimit teknik dhe mbrojtjes ne pune.

Me poshte jepen drejtimet kryesore te mbrojtjes ne pune, me te detajuara ato do tu behen te ditura punonjesve nga drejtuesi teknik i punimeve.

- Frontet e punes ne karriere po te punohet naten ato duhet te ndriçohen me projektor qe furnizohen nga rrjeti elektrik ne menyre te pavarur nga ndriçimi i mjeteve motorike. Kur mungon ndriçimi ndalohet puna.
- Ndalohet qendrimi i punonjesve ne buzet e siperme dhe te poshtme te skrapatave te shkalleve dhe levizja ne to.
- Ndalohet qendrimi dhe kalimi i punonjesve brenda rezes se veprimit te mjeteve ngarkuese dhe transportuese kur ato jane duke punuar.
- Ndalohet likujdimi i avarive dhe grasatimi i makinerive dhe punime te tjera kur ato jane ne levizje.
- Kur konstatohet se nga skrapatat e shkalleve ka rreshqitje masive dhe ne raste kur ka shira dhe furtuna, ndalohen punimet dhe njerezit dhe mjetet largohen ne vende te sigurta.
- Çdo turn perpara se te filloj nga puna bene kontrollin e frontit te punes, rrezimi i copave te gureve nga faqet e shkalleve, gjendja teknike e makinerive.

8. Masa lehtesesuese, per funksionimin eficient dhe te sigurte te punes ne aktivitetin e shfrytezimit te reres bituminoze:

- Te mirembahen mjediset e gjelberuar ne menyre te perhershme dhe te mbillen edhe bime decorative autoktone ne kushte artificiale per te rritur koeficientin e gjelberimit.
- Te shmanget ne maksimum perdorimi i mjeteve te transportit kur nuk eshte e nevojshme dhe te reduktohen zhurmat ne oret e vona.
- Te kryhet rrethimi i objektit dhe te vendosen tabela paralajmeruese per rreziqet per kalimtarete dhe punonjesit.
- Te reduktohet qarkullimi ne oret e pikut te trafikut, per te mos krijuar trafik te renduar ne zone.
- Te mos perdoren borite e mjeteve ne qendrat e banuara dhe qarkullimi te kryhet me shpejtesi te ulet.
- Investitori te respektoje detyrimet e vendosura ne Lejen Mjedisore qe do te miratohet nga AKM.
- Subjekti te jete ne dijeni dhe te azhurnohet per kuadrin ligjor per mjedisin dhe ndryshimeve te tij.
- Te kryhet monitorimi i indikatoreve te mjedisit sipas ligjeve ne fuqi.

Si rezultat i realizimit te projektit nuk do te absorbohen ndikime te rëndësishme mjedisore, sociale ne shendetin e njerezve. Per pasoj ndikimet e parashikuara mund te minimzohen duke zbatuar masat e permendura me siper.

Nga analiza per identifikimin e ndikimeve rezulton se ndikimi do te jete i drejtperdrejte, i shkaktuar nga shfrytezimi i reres bituminoze.

- Eshte detyre e zbatuesve te projektit te integrojne elementet e domosdoshem te propozuar per parandalimin, minimizimin dhe eleminimin e ndikimeve negative ne mjedis, shendet dhe aspektin social.
- Eshte detyre e Njesise Vendore gjithashtu te zbatoje rigorozisht detyrimet e percaktuara per te garantuar mbrojtjen e mjedisit dhe shendetit.

Masa lehtesuese te tjera te kerkuara

- Percaktimi i vend-parkimit te automjeteve si dhe pajisja e vend parkimeve me sinjalistiken perkatese.
- Do te kontrollohen kushtet teknike te mjeteve te punes ne menyre periodike per te evituar, parandaluar rrjedhjet e lubrifikanteve dhe hidrokarbureve ne mjedis, emetimin e gazeve dhe zhurmave te teperta te shkaktuara nga avari te mundshme teknike te mjeteve.
- Veglat/Pajisjet/Makinerite e punes qe sherbejne per procese te ndryshme do te zevendesohen me te reja, sipas jetegjatesise se tyre dhe eficences qe kane ne kryerjen e operacioneve te nxjerrjes se reres bituminoze.
- Maksimizimi i perdorimit te lendes se pare

PUNOI
STUDIO "COMERCIR" SH.P.K
 MSc. ING. ATHINTA QIRKO