

FORMULARI TIP I

Date: \_\_\_ / \_\_\_ / \_\_\_

**NJOFTIMI PËR INFORMIM NGA KËRKUESI PRANË AGJENCISË  
KOMBËTARE TË MJEDISIT/AGJENCISË RAJONALE TË MJEDISIT DHE NJQV  
KU DO TË KETË VENDODHJEN INSTALIMI PËR APLIKIM PËR TU PAJISUR  
ME LEJE MJEDISI TË INSTALIMIT TË TIPIT A OSE B / NDRYSHIME NË  
FUNKSIONIMIN E INSTALIMIT TË TIPIT A DHE B**

Bazuar në Ligjin Nr. 10 431, datë 09.06.2011 "Për Mbrojtjen e Mjedisit", Ligjin Nr. 10 448, datë 14.7.2011 "Për Lejet e Mjedisit", Ligjin Nr. 60/2014, datë 19.6.2014 Për një ndryshim në ligjin nr. 10 448, datë 14.7.2011 "Për lejet e mjedisit", të ndryshuar dhe VKM 419, datë 25.6.2014 "Për miratimin e kërkesave të posaçme për shqyrtimin e kërkesave për leje mjedisi të tipave A, B dhe C, për transferimin e lejeve nga një subjekt te tjetri, të kushteve për lejet respektive të mjedisit, si dhe rregullave të hollësishme për shqyrtimin e tyre nga autoritetet kompetente deri në lëshimin e këtyre lejeve nga QKB-ja", Kreu VI "Informimi dhe pjesëmarrja e publikut për aplikimin për leje mjedisi të tipit A dhe B", pika 2, Njoftimi duhet të përmbajë këto të dhëna:

1. Informacion nëse kërkesa do të jetë për "Aplikim për leje mjedisi të tipit A ose të tipit B" apo "Aplikim për ndryshim thelbësor në kushtet e lejes së mjedisit të tipit A ose të tipit B"; Aplikim Leje Mjedisore Tipi B
2. Të dhënat e ekstraktit të QKR-së; "Cerçija" Shpk: Mjosti: K84428906 W
3. Adresën e vendodhjes së instalimit; The Mësia e vendbanimit shkollë  
Traver banaku 7, 12 Km larg qytetit të Klosit të rrethit Mat.
4. Përshkrimin e veprimtarisë që parashikohet të zhvillohet në instalim; Minierë  
në tokësore e shfrytëzimit të minerelit të Komb.
5. Një përshkrim të elementeve të listuara në formularin informues;
6. Përmbledhjen joteknike të raportit të vlerësimit të ndikimit në mjedis në nivel kombëtar ose ndërkuftar, kur kërkohet procedura e VNM-së në CD;
7. Konsultimet ndërkuftare, kur kërkohet sipas legjislacionit në fuqi; \_\_\_\_\_
8. Autoritetin vendimmarrës për dhënien e aktit të miratimit të lejes së mjedisit, procedurat dhe afatet që do të ndiqen; Agjencia Kombëtare e Mjedisit
9. Adresën e AKM-së, ku publiku mund të dërgojë komentet dhe sugjerimet e tij, me shkrim apo në formë elektronike, brenda 20 (njëzet) ditëve nga data e njoftimit;  
info@akm.go.al

Mbaj përgjegjësi për dorëzimin e njoftimit pranë NJQV-së përkatëse në 20 CD/DVD

Kërkuesi/Përfaqësuesi i shoqërisë

( Afrim Selita )



Nr.kontakti

069 748 79 76

# PËRMBLEDHJE JO-TEKNIKE PËR AKTIVITETIN

“Minierë nëntokësore e shfrytëzimit të  
mineralit të kromit”



**Subjekti:** "CERUJA " SHPK

**Vendndodhja:** *Thellësia e vendburimit Shkallë, Traverbanaku7", 12km larg qytetit të Klosit të rrethit Mat*

## **Permbajtja**

### **1. Hyrje**

*1.1 Te pergjithshme*

### **2. Pershkrimi i kuadrit ligjor dhe institucional**

### **3. Pershkrim i mjedisit te rajonit**

*3.1 Te pergjithshme*

*3.2 Shtrirja gjeografike*

*3.3 Relievi dhe tokat*

*3.4 Klima*

*3.5 Gjeologjia*

*3.6 Bimesia*

### **4. Pershkrimi i aktivitetit**

*4.1 Veprimtaria dhe vendosja*

*4.2 Pershkrimi i teknologjise*

*4.3 Forma dhe seksioni i punimeve per shfrytezim nentokesor*

*4.4 Pershkrimi i kapacitetit prodhues*

*4.5 Percaktimi i jetes se minieres*

### **5. Identifikimi i ndikimeve ne mjedis lidhur me aktivitetin**

*5.1 Shkarkime te ngurta*

*5.2 Ndikime nga shkarkimet e lengeta*

*5.3 Ndikimet ne ajer*

*5.4 Ndikimet nga zhurmat*

*5.5 Ndikimet ne popullsi*

*5.6 Ndikimet ne klime*

*5.7 Ndikimet e projektit ne rruget lokale dhe transport*

*5.8 Ndikimet ne ekonomi*



## 1. HYRJE

### 1.1 Te pergjithshme

Subjekti "CERUJA" Shpk, rregjistruar pranë QKB-se me numer NIPTI: *K48429906N*, me Administrator **Z. Afrim Selita** me vendushtrimi të aktivitetit në: *Thellësia e vendburimit Shkallë, Traverbanaku7*, 12km larg qytetit të Klosit të rrethit Mat. Objekti për të cilin kërkohet leja mjedisore është Shfrytëzim kromi (minierë nentokesore).

Aktiviteti i subjektit është pjesë e veprimtarinë minerare, që kryhen në nëntokë me qëllim kërkimin, përgatitjen, shfrytëzimin, përpunimin e mineralit dhe atë të mbylljes, të konservimit dhe të rehabilitimit të mjedisit mineralar. Të gjitha punimet e përshkruara deri tani shërbejnë jo vetëm për lëvizjen e njerezve, transportin e mineralit apo sterility por dhe për ajrimin e minierës.

Aktiviteti merr në konsideratë masat e nevojshme për të siguruar që menaxhimi i tyre të kryhet pa demtuar shëndetin e njeriut dhe pa i sjell dëm mjedisit vecanerisht:

- Pa krijuar rreziqe për ujë, ajër, tokë, floren ose faunën
- Pa shkaktuar pengesa nga zhurmat
- Pa demtuar peisazhin

Ndodhet në një pozicion të përshtatshëm, larg qendrave të banuara dhe larg pamjeve për prishje të peisazhit natyror. Terreni pothuajse është i zhveshur me faqe shkembore të ultrabazikeve, një terren i qëndrueshëm që nuk krijon probleme për objektet e fabrikës apo objekte ndihmëse të saj si sallën e koncentratit apo depozitën e sterileve.

Një synim tjetër është të përcaktoje e rekomandoje masat teknike organizative për zbutjen e ndikimeve negative që mund të krijohen gjatë zhvillimit të aktivitetit. Në këtë aktivitet të subjektit do të punohet nëpërmjet të profesioneve të ndryshme si: manovrator, inxhinierë, gërmues etj. Për të krijuar një ambient pune optimal dhe mbrojtjen nga aksidentet, subjekti ka pajisur të gjithë punonjësit që punojnë në prodhim me uniformë, kapele mbrojtëse dhe me mjete mbrojtëse.



## 2. PERSHKRIM I KUADRIT LIGJOR DHE INSTITUCIONAL

Disa nga ligjet, aktet ligjore e nenligjore mbi të cilat mbështetet hartimi i këtij dokumenti, paraqiten si me poshte:

- Ligji Nr.10 431, date 09.06.2011 ‘ Per Mbrojtjen e Mjedisit ’
- Ligji Nr16/2014 “Per mbrojtjen e cilesise se ajrit ne mjedis“
- Ligji nr. 10 448 date 14.07.2011 ‘ Per Lejet e Mjedisit’
- Urdhrin e ministrit nr. 146 dt. 8.5.2007 ‘Per miratimin e listes se kuqe te flores dhe faunes’.
- Udhëzimin nr 8 dt. 27.11.2007 “Per nivelin kufi te zhurmave ne mjedise te caktuara”
- Ligji nr. 9010 dt. 13.02.2003 “Per administrimin mjedisor te mbetjeve te ngurta”
- Ligji nr. 10 463 date 22.09.2011 “Per menaxhimin e integruar te mbetjeve”
- Vendim nr.805 date 4.12.2003 ‘Per miratimin e listes se veprimtarive qe ndikojne ne mjedis per te cilat kerkohet leje mjedisore’
- Udhëzim nr.1 date 03.03.2009 ‘Per detyrat e organeve mjedisore per te siguruar pjesemarrjen e publikut dhe te OJF-ve mjedisore ne procesin e vleresimit te ndikimit ne mjedis’
- VKM nr.419 date 25.6.2014 ‘Per miratimin e kerkesave te posacme per shqyrtimin e kerkesave per leje mjedisi te tipave A,B dhe C per transferimin e lejeve nga nje subjekt te tjetri, te kushteve per lejet respektive te mejdisit si dhe rregullave te hollesishme per shqyrtimin e tyre nga autoritetet kompetente deri ne leshimin e ketyre lejeve nga QKL-ja.’
- Udhëzim per dokumentacionin e duhur per “Leje Mjedisore”
- Urdhëri Nr. 321 datë 11.2.2014 “Për Lejet Mjedisore”
- Udhëzim i MM dhe MF nr. 7938, datë 17.7.2014 “Për përcaktimin e tarifave dhe vlerave përkatëse për shërbimet që kryen Ministria e Mjedisit për procesin e VNM-së’
- VKM nr. 686 datë 29.7.2015, “Për miratimin e rregullave të përgjegjësisë e të afateve për zhvillimin e procedurës së vlerësimit të ndikimit në mjedis (VNM) dhe procedurës së transferimit të vendimit e deklaratës mjedisore”.
- Ligji 12.2015 date 26.02.2015 "Për disa ndryshime në ligjin nr. 10 440 datë 7.7.2011Per Vleresimin e Ndikimit ne Mjedis".

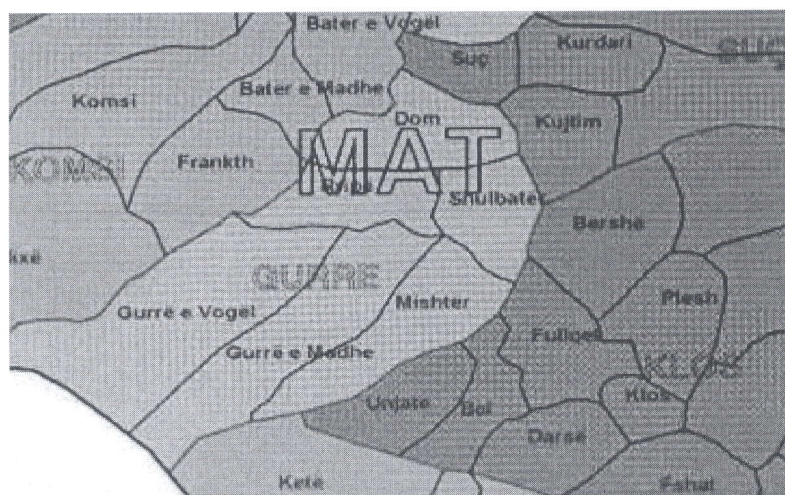
### 3. PERSHKRIM I MJEDISIT TE RAJONIT

#### 3.1 Te pergjithshme

Objekti i kromit per te cilin behet vetemonitorimi ndoshet rreth 12 km larg qytetit te Klosit, djathtas rruges automobilistike Peshkopi - Burrel -Tirane, i emertuar Venburimi i Kromit Shkalle. Si ndarje territorial i perket Bashkise Klos te Qarkut Diber. Ai vendoset ne pjesen jugperendimore te majes se Mucekut ne pjesen e sipërme te rrjedhjes se perroit te Palehes. Kuotat per pjesen e thellesise se vendburimit levizin ne kufijye 600-900 m.Vendburimi lidhet me rruge automobilistike qe degezohet nga rruga nacionale Peshkopi-Klos Burrel Tirane.

Objekti kufizohet nga pikat me kordinata si ne pasqyren me poshte:

Nr.	x	y
1	46 01 560	44 29 420
2	46 01 660	44 29 420
3	46 01 620	44 29 580
4	46 03 962	44 32 000
5	46 04 400	44 32 000
6	46 04 200	44 32 500
7	46 04 000	44 32 500
8	46 03 600	44 32 000
9	46 03 934	44 32 000
10	46 01 620	44 29 608
11	46 01 480	44 29 608





### 3.1. Shtrirja gjeografike

**Bashkia Klos** është një bashki në Rrethin e Matit në Shqipëri. Më parë quhej Komuna Klos. Ajo ka si qendrën e saj kryesore qytezën e Klosit. Në territorin administrativ të kësaj bashkie përfshihen qyteza e Klosit dhe 30 fshatra, që janë pjesë përbërëse e 4 Nj.A. të Klosit, Suçit, Gurrës dhe Xibrit. Bashkia Klos gjendet në pjesën qendrore-malore të territorit të Republikës së Shqipërisë dhe kufizohet: në lindje me Bashkitë Bulqizë dhe Dibër; në veri me Bashkinë Mat; në jug me Bashkinë Tiranë; në perëndim me Bashkitë Mat, Krujesë dhe Tiranë. Bashkia ka një sipërfaqe prej 258 km<sup>2</sup>, sipërfaqja e tokës bujqësore është 7,897 ha, ndërsa pjesa tjetër përbëhet nga pyje, kullota, lëndina, kreshta, etj.

Territori i bashkisë përshkohet nga lumi Mat. Distanca më e shkurtër në rrugë nacionale me kryeqytetin është 110 km, 50 km larg nga pika e kufirit Bllatë me Maqedoninë, 44 km larg nga Nj.A. Suç, 36 km larg nga Nj.A. Gurrë dhe 18 km larg nga Nj.A. e Xibrit. Popullsia e bashkisë sipas regjistrimit të bërë nga censusi ishte rreth 21 mijë banorë, ndërsa nga burimet zyrtare të bashkisë rezulton rreth 15.3 mijë banorë, me një dendësi prej 78 banorë për km<sup>2</sup>.

### 3.3 Relievi

I gjithë territori i Kryematit shtrihet midis kuotave 220m mbi nivelin e detit (Luzë e Suçit) dhe 2100 m mbi nivelin e detit, që është pika më e lartë e kësaj treve (Maja e Arnishtës mbi Liqenet e Allamanit). Ndërtimi gjeologjik i zonës së Kryematit është mjaft i komplikuar. Ai dallohet nga llojshmëri të shumta shkëmbinjsh me origjinë vullkanike e sedimentare. Formacionet shkëmbore shumë të vjetra përfaqësohen nga gëlqerorë që mbulojnë tërë masivin e vargut nga ana e konturit të hapësirës Guri i Bardhë-Xibërr e më tej të Unjateit e Gurrës dhe një pjese të vargut të brendshëm kodrinor-malor Kloskatund- Plan i Bardhë-Fshat-Shkallë-Dars-Bel-Unjate.

Këto lloj shkëmbinjsh kanë krijuar mundësi të mëdha deri në ditët tona për sigurimin e materialeve të ndërtimit, si gurëve për kullat, të cilat kanë qenë të shumta në këtë trevë ku thuajse çdo shtëpi ishte kullë, si dhe për prodhimin e gëlqeres . Pjesa lindore e terrenit përbëhet nga shkëmbinj kryesisht me origjinë vullkanike, me ngjyrë të zezë ose të përhimtë e sidomos nga llojet ultrabazikë që përmbajnë përqindje të lartë të mineralit të kromit, azbestit, magnezit etj. Në këtë pjesë janë kryer studime gjeologjike e janë gjetur minerale të rralla. Në Shkallën e Cerujës prej shumë vitesh është hapur miniera e kromit në të cilën edhe sot vazhdon intensivisht nxjerrja e atij minerali.

### 3.4. Klima dhe Toka

Klima është afërsisht si mesatare e klimës e gjithë Shqipërisë, lidhet me brezin e klimës mesdhetare e cila karakterizohet nga vera e nxehtë dhe e thatë me shkëlqim të madh të diellit dhe nga dimri relativisht i butë në luginë dhe disi i ashpër në brezin malor. Temperatura mesatare vjetore në Luginën e Matit është afro 14 gradë celsius në ditët më të nxehta të korrikut arrin 38 gradë. Muaji më i ngrohtë është korriku me temperaturë mesatare 24 gradë, ndërsa më i ftohti është janari me temperaturë mesatare +4 deri 0 gradë celsius. Ditët me diell zënë 88-90% të ditëve të vitit.



Tokat ne rrethin e Matit tokat jane te larmishme, gje qe lidhet me faktore morfologjike, morfogjenetike e morfoklimatike.

- Ne lartesine 80-250 m, shtrihen tokat e hirta, te hirta kafe, te kafejta
- Ne lartesine 250-700 m, shtrihen kryesisht tokat e kafejta dhe te kuqerremta
- Ne lartesine 700-1100 m, shtrihen tokat e murrme pyjore dhe mbi 1100 m tokat livedhore malore.

Per shkak te larmise se madhe te relievit dhe kushteve klimatike ne sektore te vecante vihen re invensione te bimesise dhe te tokave.

### **3.5.Gjeologjia**

Në pikëpamje gjeologjike teritori i Bashkisë Klos vendoset kryesisht mbi depozitimet e gropës së Kryematit dhe më pak në formacionet ultramafike të masivit Ultrabazik të Bulqizës dhe shkëmbinjtë karbonatikë të triasikut. Depozitimet e gropës së Kryematit bëjnë pjesë në sistemin e hullisë mollasike mesdhetare ku marrin zhvillim të konsiderueshëm sedimentet terrigjene si rërat, argjilat, mergelet, facie këto të tipit lagunoro-liqenor mjaft të përhapura në vargun e ultësirave ndërmaalore si ultësira e Korçës, Librazhdit, etj. Gropa e kësaj treve kontakton në lindje me masivin ultrabazik të Bulqizës i cili ndërtohet nga shkëmbinj të serisë ultramafike si gabro, dunitë, peridotite, serpentinite dhe koret e tyre të prishjes lateritik

### **3.6 Bimesia**

Bimesia eshte e shumellojshme, fale larmise litologjike, relievit dhe kushteve klimatike. Hasen te gjithë zonat e bimesise, duke filluar me shkurret mesdhetare me gjelberim te perhershëm (Shkopet) dhe duke u ngjitur ne lartesi dallohen brezat bimore si pyjet e perziera (zona dushqeve), pyjet e ahut, haloret dhe kullotat alpine. Ne pershtatje me brezat klimatike dhe lartesine ne rrethin e Matit gjejme shumellojshmeri te bimesise se kultivuar (dru-frutoreve), ku dallojme masivet e geshtenjes, te molles dhe vreshtaria. Theksojme qe kultivohen te gjithë llojet e dru-frutoreve, pervec agrumeve.

#### 4. PERSHKRIMI I AKTIVITETIT

##### 4.1 Veprimtaria dhe vendosja

Zgjedhja e vendit dhe subjekti gjate gjithë kohës se veprimtarisë ka respektuar kërkesat kryesore të vlerësimit të ndikimit në mjedis. Miniera e kromit "*Thellësia e vendburimit Shkallë, Traverbanaku7*", 12km larg qytetit të Klosit të rrethit Mat, është një vendburim i shfrytëzuar edhe më parë deri në vitin 1990, periudhë të cilën kaloi në konservim.

**Qëllimi:** Te siguroi vlerësimin e përgjithshëm, të integruar dhe në kohë të ndikimeve mjedisore të projekteve ose veprimeve që kërkojnë të zbatohen duke parandaluar dhe zbutur ndikimet negative në mjedis.

**Subjekti "Ceruja" Shpk** më së pari për të zbatuar veprimtarinë shfrytëzuese në akord me përshkrimin e ligjeve në fushën mjedisore, të futura në palë dhe programe të administrative kombëtare dhe lokale.

Subjekti ndodhet me aktivitet shfrytëzimit të mineralit krom me sipërfaqe shfrytëzimi 0.3875 km<sup>2</sup>.

- Larg nga zonat urbane, rrugëve kombëtare dhe zonave me densitet të lartë të njerezve dhe kafsheve
- Larg nga buriert sipërfaqësore e nëntokësore ujore, liqenet/basenet, pyjet, zonave me ndikim të lartë ekologjik/onave turistike etj.
- Ku lejohet transporti i vazhdueshëm i automjeteve dhe mekanizmave të tjera.

Kjo shoqëri disponon një staf drejtues me personel inxhinierë-technik me përvojë në këtë drejtim si dhe numri i nevojshme i fuqisë punëtore, makineritë dhe pajisjet etjera të nevojshme.

##### Përshkrimi i teknologjisë

Për nxjerrjen e mineralit të kromit përdoret teknologjia minerare, e cila është mjaft e gjerë dhe e shumëllojshme. Përcaktimi i llojit të teknologjisë që përdoret në nxjerrjen e një minerali apo në shfrytëzimin e një vend burimi varet nga disa faktorë, ndër më kryesorët janë:

- Vendndodhja e trupave minerarë, në sipërfaqe apo nëntokë, në objektin e sipër përmendur trupat minerarë ndodhen në nëntokë;
- Përmasat e trupave minerarë janë faktor tjetër që ndikojnë në përcaktimin e teknologjisë minerare;
- Përbërja e shkëmbinjve rrethues, vetitë e tyre kimiko-fizike dhe të dhëna të tjera të tyre janë faktorë të përcaktimit të teknologjisë minerare.
- Cilësitë e mineralit, përbërja kimike e tyre, është pjesë e përcaktimit të teknologjisë minerare;
- Topografia e zonës është faktor në përcaktimin e teknologjisë minerare;
- Kushtet hidrogeologjike dhe hidrologjike përbëjnë një faktor të rëndësishëm për teknologjinë minerare;
- Këndi i rënies dhe këndi i zhytjes ndikojnë në përcaktimin e teknologjisë minerare;
- Përdorimit ose jo të armaturës mbajtëse;
- Llojit të armaturës mbajtëse;



- Mekanizimi dhe faktorë të tjerë jo shumë të rëndësishëm janë studiuar për të përcaktuar teknologjinë minerare të nxjerrjes së mineralit të kromit.

Për vend-burimin është përcaktuar zbatimi i teknologjisë minerare me hapjen e punimeve minerare nentokësore në steril dhe me shfrytëzimin e mineralit me system shfrytëzimi me galeri nënkati .

#### 1. Tipi dhe sasia e lendeve te para, energjise dhe burimeve te tjera te konsumuara

Objekti ne pergjithesi ka kushte te mira tekniko minerare per shfrytezim nentokesor. Te gjitha rezervat e llogaritura ne kete zone jane larg siperfaqes dhe se shfrytezimi i tyre behet me punime nentokesore. Ajo eshte parashikuar te prodhoje deri ne 1140 ton/vit. Dirologjia , burimet e ujrave te cilat nuk jane te pranishme ne zonen e shfrytezimit dhe perreth saj.

- Punimet ndihmese te rrezimit dhe coptimit paraprak te mineralit te kromit.

Punimet ndihmese te hapjes se punimeve kryesore te objektit dhe rrezimi i materialit do te behet me lende plasese. Ne pune te herepashershme do te jene cekice shpues.

- Furnizimi me energji elektrike sigurohet nga rrjeti elektrik i zones i cili kalon ne kete shesh. Energjia sherben per ndricimin e ambientit te jashtem, zyrat dhe pompat e ujit. Konsumimi i tij do te jete shume i vogel pasi veprimtaria nuk kerkon energji elektrike.

#### Lëndët ndihmëse.

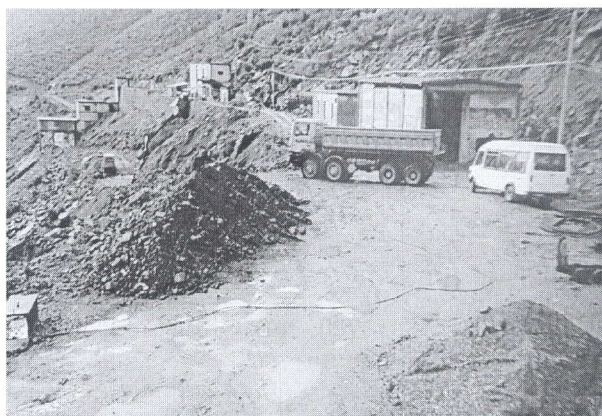
Gjatë hapjes së minierës, nxjerrjes së mineralit të kromit të përdoren dhe lëndë të tjera ndihmëse përveç lëndës së parë, mineralit të kromit. Në këtë minierë lëndët ndihmëse të cilat janë të domosdoshëm për nxjerrjen e mineralit të kromit janë:

**Lenda plasese-** Dinamiti, fitili zjarrpercejelles dhe kapsollat jane materialet te cilat merren nga tregu i brendshem nga subjekte me license.

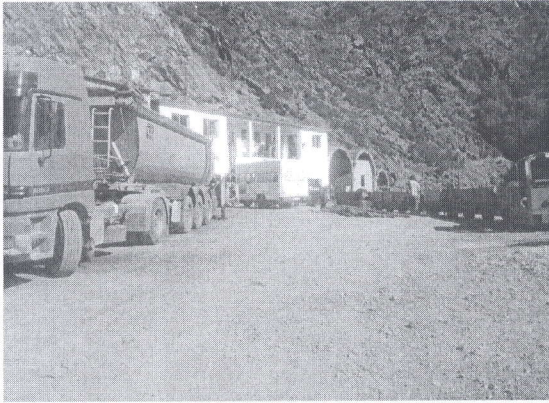
**Shinat-** te cilat vendosen ne dyshemene e punimeve minerare horizontale.

**Argjila-**e cila perdoret per taposjen e birave ne te cilat eshte futur materiali plases, dinamiti. Argjila sigurohet nga punimet e hapjes ose nga subjekte te trete.

#### *Pamje nga aktiviteti*







### **Forma dhe seksioni i punimeve per shfrytezimin nentokesor**

Punimet minerare ne kete objekt kryesisht avancojne ne shkembinj qe perfaqesohen nga dunitë, peridotite dhe serpentinite, fortesia e te cilave luhetet nga 6 – 8 dhe e punimeve qe hapen ne kromite me fortesi 6 – 7. Sikurse vihet re kemi te bejme me shkembinj qe kane qendrueshmeri mesatare deri te larte, te cilat favorizojne kushtet tekniko minerare te hapjes. Seksioni i punimeve minerare ne studim eshte pershtatur me kushtet tekniko minerare te vendburimit dhe funksionit qe do te kryeje ne varesi te sistemit te shfrytezimit, qellimit te hapjes, llojit te transportit dhe afatit te sherbimit.

### **4.3 Pershkrimi i kapacitetit prodhues**

Kapaciteti vjetor i minieres parashikohet te jete me mundesi rritjeje ne varesi te kerkesave te tregut dhe sasise se rezervave qe mund te zbulohen nga kryerja e punimeve te kerkimit ne nentoke. Per te siguruar kapacitetin e parashikuar, ne vendburim do te merren masa qe te sigurohet vazhdimesia e punes, sasia e prodhimit, cilesia si dhe elemente te tjere qe kane lidhje me vazhdimesine e punes ne kete objekt.

### **4.4 Percaktimi i jetes se minieres**

Ne baze te kerkesave te tregut dhe kapacitetit te planifikuar per te prodhuar sasine e kerkuar dhe duke u bazuar ne sasite aktuale te rezervave te nxjerrshme, pa llogaritur rezervat qe do te shtohen nga punimet e kerkim zbulimit, jetegjatesia e vendburimit. Kurse objekti ne vecanti ka jetegjatesi te ndryshme ne varesi te sasise se rezervave qe do te zbulohen gjate viteve te punes.

### **Proceset kryesore te shpim – plasjeve dhe shfrytezimit te objektit minerar**

Ne teresine e proceseve minerare, te hapjes se punimeve minerare ne nentoke dhe nxjerrjes se mineralit, rolin kryesor e luajne punimet e shpim plasjes. Per realizimin e punimeve te shpim plasjes kryhen keto operacione pune ne nentoke:

#### **- Shpimi i birave**

Ky process eshte i domosdoshem per te krijuar hapsirat ku do te vendoset lenda e plasese, dinamit. Ai realizohet me çekiç pneumatic dhe batomine, e paisur me koke baromine, me fortesi disa here

me te madhe se e shkembit apo mineralit. Çekiçi pneumatik vendoset ne pune me anen e ajrit te komprimuar (kompresor ajri).

- *Mbushja e birave dhe taposja e e tyre.*

Ky operacion klasifikohet nder me kryesoret dhe kerkohet jo vetem kualifikim por edhe shum kujdes, prandaj mbushja dhe taposja e minave kryhet nga punonjes te kualifikuar dhe me experience ne miniere, zjarrmetaret.

*Kontrolli i frontit te punes*

Kontrolli i frontit te punes eshte operacion mjaft i rendesishem. Pas shperthimit te minave si rezultat i fuqise dermuese te dinamitit, eshte realizuar rrezimi i mineralit apo sterilit, por njekohesisht zona nga e cila eshte shkeputur kjo mase, eshte e pa qendrueshme dhe me copa shkambi te varura te cilat nga momenti ne moment mund te shkeputen nga tavani apo faqet ansore te punimeve minerare dhe frontit te shfrytezimit dhe mund te aksidentoje punetoret deri ne humbje jete.

Nga eksperience personale por dhe nga statistikat e aksidenteve te ndodhura ne miniera nentoksore, numeri me i madh i aksidenteve rreth 70% e tyre ndodh nga renia e copave te varura, keshtu quhet ne gjuhen teknike. Per te parandaluar aksidentet e kesaj natyre, menjehere pasi eshte ajrosur fronti, minatory se bashku me zjarrmetarin kontrollojne frontin e punes per ndonje parregullsi dhe vacenerisht copat e varura me leve kontrolli. Gjate kontrollit ato rrezojne copat e varura duke siguruar frontin per pune te metejshme te pa rrezikshme.

*Ngarkimi i mineralit apo sterilit ne frontin e punes*

Minerali apo sterili i fituar nga plasja e birave ngarkohet ne vagon zakonisht per tu transportuar ne sipërfaqe. Ngarkimi zakonisht behet me lopate nga punetoret e frontit. Ato pasi behet ajrimi dhe kontrolli i frontit fillojne e mbushin vagonat me steril. Ky operacion pune vazhdon deri sa te ngarkohet i gjithe materiali i rrezuar.

Ne sistemin e shfrytezimit qe perdoret ne kete miniere, ne punimet prerese qe kalojne ne mineral, ngarkimi realizohet me lopate nga punetoret, ndersa ne shfrytezim, ngarkimi behet direct nga tramoza, cka nenkupton qe minerali i rrezuar grumbullohet per efekt te gravitetit ne nje hapsire e cila sherben si vend depozitimi e pajisur me nje dere levizese e cila kur hapet lejon mineralin te derdhet direkt ne vagon.

*Armatimi i frontit te punes.*

Punimet minerare nentoksore happen ne formacione shkembore. Keto formacione shkembore ne Varesi nga shkeminjte perberes jane te qendrueshem, me pak te qendrueshem dhe te paqendrueshem. Ne ato raste kur punimet minerare jane te pa qendrueshme eshte e detyrueshme qe punimet qe hapen duhet te armatosen. Armatimi i punimeve siguron qendrueshmerine e tyre dhe mbron punetoret nga aksidentet.



### ***Ekuipimi i punimeve minerare***

Per te realizuar shpimin e birave, transportin e sterilit dhe mineralit etj, eshte e domosdoshme qe te realizohet infrastruktura nentoksore e cila kryesisht k ate beje me rrugen e shinave, hapjen e kanalit dhe shtrimin e linjes se tubave te ajrimit te komprimuar. Shinat te cilat sherbejne per levizjen e vagonave mbi to.

## **5.IDENTIFIKIMI I NDIKIMEVE NE MJEDIS LIDHUR ME AKTIVITETIN**

### **5.1 Shkarkime te ngurta**

Sterilet qe do te dalin nga procesi i shfrytezimi fillimisht depozitohen ne sheshe te vecanta provizore dhe mandej sapo te krijohet hapsira e nevojshme e shfrytezimit do te vendosen atje. E gjithë siperfaqja qe do te preket nga procesi do te rehabilitohet. Sasia e sterileve te zbulimit, perkohesisht do te depozitohet ne siperfaqet e parashikuara ne projekt dhe me vone do te ritransportohen dhe depozitohen ne sheshet e shkalleve dhe ne sheshin e poshtem. Ato perfaqesohen nga deluvione te shkriфта, qe nuk permbajne elemente ndotes per ambientin. Keto depozitime jane sterile dhe do te sherbejne me se miri per rigjenerimin e minieres. Gjate shfrytezimit te objektit nuk parashikohen depozitime llumrash.

### **5.2 Ndikime nga shkarkimet e lengeta**

Nga miniera nuk ka dalje ujrash, ne procesin teknologjik te hapjes se punimeve minerare dhe nxjerrjes se mineralit te kromit perdoret vetem uje per realizimin e shpimit te lagur dhe eliminimin e pluhurave nga proceset e punes.Ushtrimi i ketij aktiviteti, ne kushte optimale dhe perfundimi i veprimtarise ne objekt, nuk do te ndikojë ne nivelin e ujerave tokesore, ne rruget ujore dhe ne rrjedhen e ujerave nentokesore.

### **5.3 Ndikimet ne ajer**

Ushtrimi i ketij aktiviteti nuk do te ndikojë ne cilesine e ajrit te zones mbasi gjate shfrytezimit nuk do te kete emetime te gazrave dhe pluhurave te cilet mund te shkaktojne ndotjen e ajrit, pervec produkteve te lendeve plasese per te cilat jane dhene shpjegime. Gjate fazes se zbatimit te projektit nuk do te kete emetime gazesh qe dalin nga mjete motorrike si produkte te djegies se karburanteve. Makinerite ne proces do te jene te certifikuara ne normat nderkombetare sic jepen ne projekt.

### **5.4 Ndikimet nga zhurmat**

Zhurmat qe gjenerohen jane vetem ato te automjeteve qe vijne ne objekt per tu furnizuar me produktet, stoqet e sterileve te kromit. Keto zhurma nuk jane te niveleve te larta qe mund te behen shqetesuese per banoret, por brenda parametrave te lejuar sipas normave standarte mjedisore.

### **5.5 Ndikimet ne popullsi**

Vendi ku do te zhvillohet aktiviteti eshte relativisht larg qendrave te banuara dhe nuk sjell shqetesime per ta vecse rrit mundesine e punesimit te tyre , duke rritur keshtu nivelin ekonomik te ketyre familjeve. Zhvillimi i ketij aktiviteti do te sjell te mira e sherbime jo vetem per investitorin



por edhe për komunitetin. Ndikime në shëndetin e banoreve përreth nga zhvillimi i aktivitetit minierar në këtë objekt nuk parashikohet të ketë.

### **5.6 Ndikimet në klimë**

Gjatë zhvillimit të projektit nuk priten ndryshime të dukshme klimaterike, si në drejtim të përmirësimit ashtu edhe në atë të përkeqësimit të saj. Nuk do ketë ndryshime në temperaturë, në drejtim të erës, në sasinë e reshjeve. Pra kryerja e këtij aktiviteti nuk ndikon fare në kushtet klimaterike të kësaj zone.

### **5.7 Ndikimet e projektit në rrugët lokale dhe të transportit.**

Subjekti do të përdorë rrugët ekzistuese. Gjatë zbatimit të aktivitetit nuk do ketë ndryshime të rrjetit të rrugëve lokale dhe transportit. Për rrjedhojë aktiviteti nuk do ndikojë absolutisht në rrugët lokale dhe transport, përkundrazi subjekti është angazhuar të mirëmbajë rrugët lokale të transportit me qëllim të mbarvajtjes së mirë të aktivitetit të tij.

### **5.8 Ndikimet në ekonomi**

Përsa i përket ndikimeve ekonomike ky aktivitet sjell ndikime pozitive në ekonomi duke rritur të ardhurat jo vetëm të investitorit por duke punësuar edhe punonjës nga zona përreth rrit nivelin e tyre të jetes.

