

SHOQERIA "SEVAST" SHPK

RAPORTI PARAPRAK I VLERËSIMIT TË NDIKIMIT NË MJEDIS



PERGATITI MATERIALIN

ING. SULBENA BALILAJ

Sulbena Balilaj
ING. SULBENA BALILAJ
K. D. R. E. AUDITIM
KONSTRUKTOR- EKSPERTE

Raporti i Vleresimit paraprak te Ndikimit në Mjedis

“Impiant per prodhimin e betonit dhe asfalto-betonit”

Shoqeria “SEVAST” shpk

**Kapaciteti: - i përpunimit të betonit do të jete - 50m³/ore
-i asfalto-betonit -50 ton/ore**

Sipërfaqja territorit S= 4500 m²

Siperfaqe ndertese si zyra, tualete, garazhde etj = 200 m²

Vendndodhje :Sherishte-Njesia Administrative Qender-bashkia Vlore

Kordinatat

Pika	X	Y
1.	4376274.79	4482661.78
2.	4376248.77	4482629.57
3.	4376296.21	4482636.04
4.	4376303.55	4482639.54

- *Shtojca II pika 5. Industria minerale. b) Instalime per prodhimin e cimentos*

TABELA PËRMBLEDHESE

1. TE PERGJITHSHME

1.1. HYRJE

1.2. TE DHENA TE PERGJITHSHME

2. PERSHKRIMI I KUADRI LIGJOR DHE INSTITUCIONAL

2.1 TE PERGJITHSHME

2.2 BAZA LIGJORE

3. PËRSHKRIMI I AKTIVITETIT

3.1 QELLIMI I AKTIVITETIT

3.2 TE DHENA TEKNIKE TE AKTIVITETIT

3.3 PERSHKRIMI I PROCESIT TE PRODHIMIT TE BETONIT & ASFALTO BETONIT

4. PERSHKRIM I MJEDISIT TE RAJONIT

4.1 MJEDISI FIZIK

4.2 MJEDISI SOCIAL EKONOMIK

4.3 MJEDISI BIOLOGJIK-BURIMET NATYRORE

4.4 GJEOLOGJIA

4.5 HIDROLOGJIA

4.6 KLIMA

5. IDENTIFIKIMI I NDIKIMEVE TE RENDESISHME NE MJEDIS

5.1 NDIKIME TE RENDESISHME GJATE USHTRIMIT TE AKTIVITETIT

5.1.1 Shkarkime ne uje

5.1.2 Emetimet ne ajer

5.1.3 Zhurmat dhe vibrimet

5.1.4 Ndikimi ne toke

5.1.5 Ndikimi ne flore/faune

5.1.6 Mbetjet e prodhuara

6. MASAT KRYESORE LEHTESUESE

6.1. MASAT LEHTESUESE QE DO TE NDERMERREN GJATE USHTRIMIT TE AKTIVITETIT

7. PROGRAMI I MONITORIMIT

8. KONKLUZIONE DHE REKOMANDIME

1. TE PERGJITHSHME

1.1 HYRJE

Problemet e ruajtjes dhe mbrojtjes se mjedisit ne Shqiperi kane filluar te trajtohen me perparesi vitet e fundit ne vendin tone. Gjate kesaj periudhe jane bere hapa te rendesishem ne aspektin institucional dhe legjislativ.

Mjedisi dhe mbrojtja e tij nuk eshte i rendesishem vetem per njerezit por eshte thelbesor dhe i nevojshem per te gjitha qeniet ne toke. Njerezit duhet te kuptojne se si perdorimi i burimeve mjedisore dhe perfitimet qe vijne nga ato te mos demtohen por te jete e mundur te perfitohet sot dhe ne te ardhmen. Ndotja e mjedisit nenkupton shkarkimet e cdo lloj mbetje nga pjese te materialeve te ndryshme ne uje , toke, ajer e cila shkakton ose mund te shkaktoje problem mjedisore te perkoheshme ose te perhershme ne balancen ekologjike te tokes. Sebashku me zhvillimin e madh qe eshte bere ne industri te ndryshme ne menyre te ngjashme me te nejtjen shpejtesi eshte rritur edhe sasia e mbetjeve nga perdorimi i te mirave materiale. Mbetjet industriale dhe ato urbane te patrajuara , emetimet e gazeve te demshem ne atmosfere, perdorimi i kimikateve te reja pa marre parasysh demet qe mund ti sjellin mjedisit kane sjelle problemet mjedisore me te cilat ne perballemi ne ditet e sotme. Ndaj eshte e nevojshme qe shoqeria te ndergjegjesohet per ta mbajtur sa me paster mjedisin ku jetojme duke marre masat e duhura per trajtimin e mbetjeve si dhe emetimin e gazeve te demshem ne atmosphere, qe gjenerohen nga zhvillimi i aktiviteteve te ndryshme. Ne menyre qe te shmangen keto probleme njerezimi duhet te mesoj se si te menaxhohen burimet natyrore ne menyre te qendrueshme. Pra zhvillimi i qendrueshem i burimeve natyrore nuk eshte gje tjeter vecse perdorimi i tyre ne menyre ekonomike nga brezat e sotem per ti lene keto burime te perdoren edhe nga brezat qe do te vijne.

Qendrueshmeria perfshin menaxhimin e gjithe perberesve dhe burimeve natyrore e njerezore me qellim qe te pasurohen me kalimin e kohes dhe te sigurohet nje mireqenie per te gjithe. Zhvillimi i qendrueshem nuk i pranon politikat, te cilat cojne ne uljen e bazes prodhuese dhe lene gjeneratat e ardhshme me prespektiva me te ulta (te varfera) dhe/ose rreziqe me te medha se te tonat. Teknologjite qe kontribuojne ne zhvillimin e qendrueshem perfshijne kontrollin e ndotjes, prodhimin e energjise se riciklueshme, rikuperim burimesh dhe riciklim, menaxhim burimesh dhe kerkime shkencore.

Vitet e fundit industria e ndertimit ne vendin tone ka patur nje zhvillim te madh. Kompanite e ndertimit ne vendin tone jane nder subjektet e biznesit me me teper fitim dhe qe zhvillojne nje aktivitet te madh ekonomik. Vet sektori i ndertimit ne

vendin tone eshte nje nga shtyllat e ekonomise shqiptare dhe numeron nje numer te konsiderueshm te punesuarish, ne nje kohe qe kompanite e ndertimit sot jane nder taksa-paguesit me te medhenj te arkës së shtetit. Aktiviteti te cilin ne do te trajtojme eshte "Impiant prodhimi betoni dhe asfalto-betoni" i cili i vjen ne ndihme industrise se ndertimit.

Mjedisi natyror ne Bashkine e Vlores eshte mundesia me e madhe per zhvillimin ekonomik te vendit, sidomos per terheqjen e turizmit. Aktiviteti I prodhimit te betonit & asfalto betonit do te zhvillohet ne Sherishte, ne krahun e djathte te rruges nacionale Vlore-Vllahine km 12, ne Njesise Administrative Qender te bashkise Vlore.

Habitatet e pasura dhe te gjera te gjithë zones bregdetare i japin vendin kryesor per nje strategji te tille. Pjeset perberese te ketyre habitateve te pasura perfshijne: plazhet bregdetare, barrierat ishullore, zona te lageta dhe lagunat, monumentet e shumta natyrore dhe kulturore. Keto zona mund te terheqin vizitore qe jane te interesuar per kombinimin e pushimeve te tyre me njohjen e natyres.

Zona bregdetare e qarkut Vlores qe perfshin nga grykederdhja e Vjoses e deri ne kepin e Stillos ne jug eshte zone e mbrojtur, ku konservimi i natyres dhe I biodiversitetit duhet te siguroi nje platforme per tipet e turizmit dhe te nderhyrjeve ne infrastrukture, qe jane te pershtateshme me mbrojtjen e mjediseve te marines, te tokave te lagura dhe tokesore.

Vleresimi i Ndikimit Mjedisor identifikon, pershkruan dhe vlereson efektet direkte te projektit tek: njerezit, flora dhe fauna, ujrat siperfaqsores dhe nentokesore, klimen, terrenin dhe ndertimi tij dhe nderveprimin e ketyre faktoreve me trashegimine kulturore, sociale dhe mjedisore. Kjo teme eshte bazuar ne parimet e veprimeve te parandalimit, dhe si e tille politika me e mire konsiston ne menjanimin e ndotjes dhe problemeve te tjera qe jane ngritur, me te drejte dhe qe ne fillim, me mire se sa te luftohen efektet e tyre ne rrjedhim.

Ne Europe, nje procedure e tille eshte prezantuar nga Direktiva e BE me date 27 Qershor 1985(85/337/EEC) per vleresimin e efekteve te disa projekteve private dhe publike per mjedisin dhe si rrjedhoje te modifikuara nga Direktiva e Keshillit me nr. 97/11/EC e dates 3 Mars 1997. Per me teper me date 26 Maj 2003 Parlamenti European dhe Keshilli i BE ka miratuar Direktiven 2003/35/EC, e cila mundeson per "Pjesemarrjen Publike ne procesin e planeve te tilla mjedisore dhe programeve dhe modifikimit te Direktiveve te Keshillit 85/337/EEC dhe 96/61/EC ne perputhje me pjesemarrjen publike dhe aksesin ligjor". Qellimi i

Direktives 2003/35/EC mbetet qe te kontriboje ne zbatimin e detyrave qe rrjedhin nga konventa e Arhus:

a) qe mundeson per pjesemarrjen publike ne procesin e planeve dhe programeve te tilla mjedisore;

b) permireson pjesemarrjen publike dhe mundeson rregullime per aksesin ligjor te Direktivave te Keshillit 85/337/EEC dhe 96/61/EC.

Ne vecanti, ai ben njohjen me:

- percaktimin e termit “publik” dhe “palet e interesuara”;
- mundesine e nje lloji tjeter vleresimi ne rrethanat e vecanta per perjashtimin e projekteve te vecanta nga procedura e VNM dhe nga informacion publik perkates;
- detyra qe kane te bejne me impaktet nder-kufitare;
- procedura e burimit per palet e treta.

Direktiva e Keshillit me nr. 97/11/EC mundeson se klienti pajiset me informacionin e pershtatshem ne menyren e meposhtme:

- nje pershkrim i karakteristikave fizike te gjithe projektit, me kerkesat e shfrytezimit te tokes gjate gjithe periudhes se ndertimit dhe nderhyrjeve dhe karakteristikat paresore te proceseve te ndertimit;
- nje vleresim mbi llojin dhe sasine e shkarkimeve te llogaritura ne vend (ndotjen e ujit, ajrit dhe tokes, zhurmes, lekundjet, ndricimin dhe nxehtesine , radiacioni etj) duke rezultuar nga veprimtarite e projektit te propozuar;
- pershkrim permbledhes te alternativave kryesore te vleresuara nga Klienti, me tregues te arsyetimeve kryesore te zgjidhjeve, sipas profilit te impaktit mjedisor;
- nje pershkrim i perberesve me te rendesishme mjedisore qe ka nje ndikim teper te rendesishem nga projekti i propozuar, me reference te vecante per popullsine, flora dhe fauna, ujrat nentokesore, ajri, faktoret klimaterike, duke perfshire trashegimine kulturore dhe arkeologjike, per terrenin dhe nderhyrjen ndermjet ketyre shumellojshmerie faktoresh;
- nje pershkrim i efekteve mjedisore te mundshme ne lidhje me projektin e propozuar, te masave te parashikuara me qellim qe te menjanohet, te ulet dhe nese eshte e mundshme te kompensohen te tilla efekte negative ambientale te projektit; VNM perfshin parashikimin dhe planifikimin e masave zbutese te ndikimeve te projektit ne mjedisin fizik dhe social. VNM eshte nje proces qe zhvillohet brenda procesit te planifikimit dhe zbatimit te projektit per te permirësuar cilësinë e planifikimit të projektit në kushtet e një zhvillimi të qëndrueshëm. VNM është një mjet, që i tregon vendim-marrësve dhe publikut pasojat ambientale të projekteve, në mënyrë që ato të mund të modifikohen, me qëllim që të evitohen dëmtimet e mjedisit, gabimet në ndërtim dhe humbjet ekonomike, që vijnë nga efektet negative direkt ose indirekte.

Ne kete Vleresim do te paraqesim gjendjen, ndikimin e ketij projekti mbi mjedisin e zones dhe mbi njerezit (qofshin banore te zones perreth, punonjes). Gjithashtu do te shqyrtojme faktoret pozitiv dhe negative mjedisor, do te paraqesim skemat e rehabilitimit, masat zbutese dhe reduktimin e impakteve negative. Projekti I shoqerise “ SEVAST “SHPK do te ushtrohet ne nje zone rurale afer rruges nacionale dhe ndodhet larg qendres se banuar te fshatit Sherishte dhe per kete lloj aktiviteti duhet te pajiset me leje mjedisi te tipit B.

1.2 TE DHENA TE PERGJITHSHME

Burimet natyrore, energjia dhe mjedisi jane kushtet me te rendesishme per mbijetesen e njeriut. Ato jane elementet me te rendesishem per zhvillimin e qendrueshem. Me zhvillimin e shoqerise njerezore kerkesat per lende te para dhe produkte nga me te ndryshmet vijne duke u rritur, nderkohe qe burimet natyrore dhe energjia e shfrytezueshme vijne duke u pakesuar. Nga ana tjetere prodhimi i mbetjeve te ndryshme nga konsumi i materialeve ka shkaktuar ndotje serioze ne mjedis, duke rrezikuar mbijetesen e qenieve te gjalla. Sasia e mbetjeve qe gjenerohen ne bote kategorizohet ne dy kategori te riciklueshme dhe te pa riciklueshme. Perpunimi artizanal, industrial dhe riciklimi i pjeses me te madhe te mbetjeve do te reduktoje ndjeshem volumin e ketyre mbetjeve dhe ndotjen ne mjedis si rrjedhoje e menaxhimit dhe asgjесimit te tyre. Nga mbetjet urbane dhe industriale me ndikim te rendesishem ne mjedis jane metalet, plastika, goma, vajrat lubrifikante te perdorur, perberje te ndryshme kimike ne fushen e industrise, bujqesise, etj.

Teknologjia e prodhimit te betonit eshte teknologji e thjeshte e standarteve europiane. Produkte te ketij impianti do te jete betoni i markave te ndryshme sipas kerkesave te tregut. Linja e prodhimit ka nje kapacitet prodhues variabel dhe punon me cikel te mbyllur. Produkti i ketij impianti do te furnizojte industrine e ndertimit ne zone e me gjere.

Teknologjia e prodhimit te asfalto betonit tashme eshte e perhapur mjaft edhe ne Shqipëri dhe perfaqeson ne vetvete nje perzierje homogjene te bitumit tipi III me material inert te granular me dimensione te caktuara i thare ne furren cilindrike ne temperaturën (130-140)°C kjo per arsye te largimit 100 % te lagështirës nga materiali inert. Mbas furrës granili perzihet me bitumin ne homogjenizator dhe prej

aty kalon në bunker. Bitumi që do përdoret për prodhimin e asfalto betonit do të ketë këto të dhëna fiziko-kimike: - pesha specifike - $1,06 \text{ gr/cm}^3$; - pika e flakërimit (me metoden e kroxholit të hapur) 232°C ; - pika e zbutjes 50°C ; - duktiliteti në 25°C në cm jo më pak se 40; - penetracioni po në 25°C 41-70 njësi; Materiali inert mund të jetë i ndryshëm granil nga gurë shkëmbor, zhavorr të dimensioneve të caktuara e të lara. Lënda djegëse që përdoret për mbajtjen e temperaturës së sistemit mund të jetë e gaztë ose e lëngët. Lënda djegëse e gaztë mund të jetë gaz i lëngëshëm, që me një impiant gazi mund të jetë i manovrueshëm për t'u përdorur për ngrohjen e furrës së tharjes së granilit. Si lëndë djegëse e lëngët mund të përdoret solari ose gazoili D2, por në këtë rast duhet të merren masa për mbrojtjen e mjedisit nga ndotjet e gazrave, që çlirohen gjatë djegies.

2. PERSHKRIMI I KUADRI LIGJOR DHE INSTITUCIONAL

2.1 TE PERGJITHSHME

Vlerësimi i ndikimit në mjedis (VNM) është një studim i cili ka për qëllim përcaktimin e impakteve mjedisore që do të ketë projekti në mjedisin tokë, ujë , ajër dhe synon parashikimin e të gjitha efekteve të pritshme në mjedis.

Vlerësimi i ndikimit në mjedis përfshin përcaktimin, përshkrimin dhe vlerësimin e ndikimeve të pritshme të drejtpërdrejta e jo të drejtpërdrejta mjedisore të zbatimit apo moszbatimit të projektit.

Ndikimet mjedisore të projektit vlerësohen në lidhje me gjendjen e mjedisit në territorin e prekur në kohën e paraqitjes së raportit përkatës për vlerësimin e ndikimit në mjedis të projektit.

Vlerësimi i projektit përfshin, gjithashtu, propozimin e masave të nevojshme për parandalimin, reduktimin, zbutjen, minimizimin e ndikimeve të tilla ose rritjen e ndikimeve pozitive mbi mjedisin, gjatë zbatimit të projektit, përfshirë edhe vlerësimin e efekteve të pritshme të masave të propozuara

Raporti Paraprak i VNM-së siguron që ndikimet mjedisore të rëndësishme janë vlerësuar dhe marrë në konsideratë në mënyrë të kënaqëshme në planifikim, projektim dhe zbatim të projektit.

VNM gjithashtu përfshin parashikimin dhe planifikimin e masave zbutëse, reduktuese dhe eliminuese të ndikimeve të projektit në mjedisin fizik dhe social me qëllim përmirësimin e cilësisë dhe qëndrueshmërisë së mjedisit nëpërmjet:

- Marrjes në konsideratë të çështjeve të mjedisit që në fazën e përgatitjes së propozimeve në projekt.
- Shqyrtimit të alternativave të ndryshme brenda projektit
- Të japë një gjendje sa më reale nga pikëpamja e ndikimit dhe impaktit në mjedis nga aktiviteti që do zhvillohet.
- Analizimin e faktorëve pozitivë dhe negativë mjedisorë, marrjen e masave zbutëse, reduktuese dhe eliminuese për ndikimet negative.
- Nxjerrjes në dukje dhe vlerësimin cilësor të ndikimeve në mjedis të projektit.
- Propozime dhe rekomandime të masave zbutëse të ndikimit në projekt.

Legjislacioni që drejton mbrojtjen e mjedisit është fuqizuar relativisht me shpejtesi në Shqipëri.

Ligji i parë për Mbrojtjen e Mjedisit doli në vitin 1993 dhe u amendua në vitin 1998, 2001 dhe 2008 Ky ligj përcakton në Kapitullin II (Vlerësimi i Ndikimeve të Mjedisit) Neni 7 se:

“të gjithë aktivitetet natyrore dhe të personave legale, vendas ose të huaj, të cilët ushtrojnë aktivitetin e tyre në territorin e Republikës së Shqipërisë, do të jenë subjekte të vlerësimeve të ndikimeve të mjedisit”.

Ligji Nr. 10431 “ Për Mbrojtjen e Mjedisit” i datës 09/06/2011 përcakton së mbrojtja e mjedisit nga ndotja e dëmtimi përbën përparësi kombëtare dhe është e detyrueshme për çdo banor të Republikës së Shqipërisë, për të gjitha organet shtetërore, si dhe për personat fizikë dhe juridikë, vendas e të huaj, që ushtrojnë veprimtarinë e tyre në territorin e Republikës së Shqipërisë. Neni 28 kërkon që veprimtaritë, që shkaktojnë ndotje në mjedis, pajisen me lejen përkatëse të mjedisit, ku përcaktohen, me shkrim kushtet e nevojshme për të garantuar se veprimtaria/instalimi do të përmbushë kërkesat e legjislacionit mjedisor në fuqi. Per sa i perket Vlerësimit të Ndikimit në Mjedis në Ligjin Nr. 10431 “ Për Mbrojtjen e Mjedisit” i datës 09/06/2011 në Nenin 25 thuhet se:

1. Vlerësimi i ndikimit në mjedis i një projekti të propozuar zhvillimi është vlerësimi i ndikimeve të rëndësishme, të mundshme, të asaj veprimtarie në mjedis.

2. Gjatë vlerësimit të ndikimit në mjedis kryhen identifikimi, përshkrimi dhe vlerësimi në mënyrën e duhur i ndikimit në mjedis të një veprimtarie, të referuar në pikën 1 të këtij neni, duke përcaktuar efektet e mundshme të drejtpërdrejta dhe jo të drejtpërdrejta mbi tokën, ujin, detin, ajrin, pyjet, klimën, shëndetin e njeriut, florën dhe faunën, peizazhin natyror, pasuritë materiale, trashëgiminë kulturore, duke pasur parasysh lidhjet e tyre të ndërsjella.

3. Vlerësimi i ndikimit në mjedis zbaton parimin e parandalimit që në fazën e hershme të planifikimit të projektit, me qëllim shmangien apo minimizimin e efekteve negative në mjedis, përmes harmonizimit dhe përshtatjes së saj me kapacitetin bartës të mjedisit.

4. Vlerësimi i ndikimit në mjedis kryhet nga zhvilluesi, si pjesë e përgatitjeve për planifikimin e një projekti zhvillimi dhe para kërkimit të lejeve përkatëse të zhvillimit.

Gjithashtu në Ligjin Nr. 10431 “ Për Mbrojtjen e Mjedisit” i datës 09/06/2011 Neni 13 thuhet se:

1. Çdo person ka të drejtë t’i jepet në kohë informacion për gjendjen e mjedisit, ndotjen e tij dhe masat e marra, në përputhje me këtë ligj, me legjislacionin të cilit ai i referohet, si dhe me ligjin nr. 8503, datë 30.6.1999 “Për të drejtën e informimit në lidhje me dokumentet zyrtare”.

2. Gjatë zgjidhjes institucionale të problemeve të mbrojtjes së mjedisit, autoritetet publike përkatëse sigurojnë që publiku dhe palët e interesuara të kenë mundësi reale për të marrë pjesë në procedurat për identifikimin e gjendjes së mjedisit, hartimin dhe miratimin e strategjive, planeve e të programeve që kanë të bëjnë me mbrojtjen e mjedisit dhe përbërësit e mjedisit, si dhe në hartimin dhe miratimin e rregulloreve e të akteve me karakter të përgjithshëm, që kanë të bëjnë me mbrojtjen e mjedisit, vendimmarrjen për dhënien e lejeve përkatëse të mjedisit, në përputhje me dispozitat e këtij ligji dhe me legjislacionin, të cilit ai i referohet.

Ligji Nr.10 440, datë 7.7. 2011 “PËR VLERËSIMIN E NDIKIMIT NË MJEDIS” synon që të sigurojë:

a) një nivel të lartë të mbrojtjes së mjedisit, përmes parandalimit, minimizimit dhe kompensimit të dëmeve në mjedis, nga projekte të propozuara që përpara miratimit të tyre për zhvillim;

b) garantimin e një procesi të hapur vendimmarrjeje, gjatë identifikimit, përshkrimit dhe vlerësimit të ndikimeve negative në mjedis, në mënyrën dhe kohën e duhur, si dhe përfshirjen e të gjitha palëve të interesuara në të.

Ligji mbi Vlerësimin e Ndikimit në Mjedis kërkon që informacionet e mëposhtme të përfshihen në VNM:

Metodika e Studimit te VNM-se

Vleresimi i ndikimit ne mjedis eshte nje proces qe siguron qe ndikime mjedisore te rendesishme, sinjifikante jane vleresuar dhe marre ne konsiderate ne menyre te kenaqshme ne planifikim, projektim, zbatim te aktivitetit qe do te zhvillohet.

Ndikimi – efekti i zhvillimit te aktivitetit ne mjedis

Vleresimi – analiza qe i behet aktivitetit per evidentimin e ndikimeve negative dhe positive

Mjedisi – elementet abiotike (kushtet fiziko- kimike te mjedisit) te kombinuara me elementet biotike (qeniet e gjalle te mjedisit).

Mjedisi fizik perbehet nga :

- qeniet e gjalla (flora , fauna)
- pjesa jo e gjalle (toke, ajer, uje)
- peizazhe (ndikimi vizuale)
- pasurite materiale
- pasuri kulturore (interes historik, turizem)

Mjedisi shoqeror ndahet ne :

- personal
- nderpersonal
- institucional (shendet, ekonomi, etj)

Per te bere nje vleresim sa me te sakte te ndikimeve ne mjedis nga zhvillimi i aktivitetit, studimi i vleresimit te ndikimit ne mjedis u orientua nga rendesia dhe madhesia e projektit, vendi ku ai ndodhet, pasurite natyrore dhe humane te zones si dhe vlerat e veçanta te tyre ne indentifikimin e ndikimeve negative dhe pozitive, marrja e masave zbutese per eleminimin, zvogelimin e ndikimeve duke patur parasysh edhe ruajtjen e interesave ekonomike te investitorit.

Studimi strukturohet ne kater faza kryesore :

- 1.Ngritja e objektive orientuese te V.N.M.
 - 2.Shqyrtimi i materialeve teknike.
 - 3.Verifikimi ne terren i te dhenave ekzistuese dhe mbledhja e te dhenave te mundshme biofizike dhe humane.
 - 4.Hartimi i raportit te vleresimit te ndikimet ne mjedis sipas legjislacionit mjedisor.
- Ky studim ka per qellim te jap konsideratat mjedisore te projektit te propozuar ne menyre qe te orientoje institucionet dhe organet vendim marrese ne dhenien e miratimin e lejes se kryerjes te aktivitetit.

Per te arritur nje vleresim sa me real te territorit duhet te analizojmë situaten duke evidentuar pikat kyce si:

- Legjislacioni mjedisor
- Madhesia e projektit
- Pozicioni gjeografik ku do te zhvillohet
- Ndikimet e mundshme ne mjedis si pasoje e zhvillimit te aktivitetit

- Te dhenat gjeologjike te zones
- Te dhenat mbi floren dhe faunen e zones
- Historia arkeologjike dhe monumentet e kultures
- Popullsia , gjendja ekzistuese dhe e ndryshimeve

Kërkesat e përgjithshme për vlerësimin e ndikimit në mjedis të një projekti

1. Vlerësimi i ndikimit në mjedis përfshin përcaktimin, përshkrimin dhe vlerësimin e ndikimeve të pritshme të drejtpërdrejta e jo të drejtpërdrejta mjedisore të zbatimit apo moszbatimit të projektit.
2. Ndikimet mjedisore të projektit vlerësohen në lidhje me gjendjen e mjedisit në territorin e prekur në kohën e paraqitjes së raportit përkatës për vlerësimin e ndikimit në mjedis të projektit.
3. Vlerësimi i ndikimit në mjedis përfshin përgatitjen, zbatimin, funksionimin dhe mbylljen e tij, sipas rastit, edhe pasojat e mbylljes së veprimtarisë, dhe dekontaminimin/pastrimin apo rikthimin e zonës në gjendjen e mëparshme, nëse një detyrim i tillë parashikohet me ligj. Vlerësimi përfshin, sipas rastit, si funksionimin normal, ashtu edhe mundësinë për aksidente.
4. Vlerësimi i projektit përfshin, gjithashtu, propozimin e masave të nevojshme për parandalimin, reduktimin, zbutjen, minimizimin e ndikimeve të tilla ose rritjen e ndikimeve pozitive mbi mjedisin, gjatë zbatimit të projektit, përfshirë edhe vlerësimin e efekteve të pritshme të masave të propozuara.

Informacion mbi shoqerine

Subjekti i cili do te zhvilloj aktivitetin ” Impiant prodhimi betoni dhe asfalto-betoni ”eshte *SEVAST SHPK* i regjistruar prane Qendres Kombetare te Regjistrimit me date 08-04-1999 dhe themeluar me date 27-03-1999 me numer NIPTI J9720121R , forma ligjore “Shoqeri me Pergjegjesi te kufizuar”. Administrator ii shoqerise eshte zoti Gramoz Haxhiraj.

Subjekti zhvillon aktivitetin e prodhimit, tregëtimit dhe shpërndarjes së betonit dhe asfalto-betonit. Duke qenë këto produkte mjaft të përdorura në industrinë e ndërtimit edhe kërkesat për prodhimin, shtimin e kapacitetit dhe përmirësimin e cilësive së markave kanë ardhur duke u rritur. Shoqëria është e kontraktuar nga disa shoqëri ndërtimi për furnizimin e tyre me beton dhe asfalto-beton të gatshëm. Kjo shoqëri ushtron aktivitetin ” Impiant prodhimi betoni dhe asfalto-betoni” me vendodhje në Sherishte- Bashkia Vlore.

2.2. BAZA LIGJORE

Ligji nr.10431 datë 09.06.2011 “Për mbrojtjen e mjedisit”,
Ligji nr.10440 date 07.07.2011 “Per vleresimin e ndikimit ne mjedis”.
Ligji nr.10448 date 14.07.2011 “Per lejet e mjedisit”.
Ligji nr.8897, date 16.5.2002 "Për mbrojtjen e ajrit nga ndotja", amenduar me ligjin Nr.10 266, datë 15.4.2010 “Për disa ndryshime dhe shtesa në ligjin nr.8897, datë 16.5.2002 "Për mbrojtjen e ajrit nga ndotja"
Ligji nr. 9385, date 4.05.2005 “ Per pyjet dhe sherbimin pyjor” amenduar nga ligjet:Ligji nr. 9533,date 15.05.2006 “ Per disa ndryshime ne Ligjin nr. 9385, date 4.05.2005 “ Per pyjet dhe sherbimin pyjor”;
Ligj nr.9791, datë 23.7.2007 “Për disa shtesa e ndryshime në ligjin nr.9385, datë 4.5.2005 “Për pyjet dhe shërbimin pyjor”, të ndryshuar;
Ligj nr. 111/2012 ”Për menaxhimin e integruar të burimeve ujore”
Ligj nr.9774, datë 12.7.2007 “Për vlerësimin dhe administrimin e zhurmës në mjedis”
Ligji Nr. 9587, datë 20.7.2006 “Për mbrojtjen e biodiversitetit “
Ligji Nr. 8906 i dates 06.06.2002, “Per Zonat e Mbrojtura” , (i amenduar me Ligjin nr. 9868, date 4.02.2008 “Per disa shtesa dhe ndryshime ne ligjin nr. 8906, date 6.06.2002 “Per zonat e mbrojtura”)
Ligji nr.9010 datë 13.02.2003 “Për Administrimin Mjedisor të Mbetjeve të Ngurta”
Ligji Nr. 9244 datë 17.06.2004 “Për mbrojtjen e tokës bujqësore”;
Ligji nr.9108, date 17.07.2003 “Per substancat dhe preparatet kimike”
Ligji nr.9115, date 24.07.2003 “Per trajtimin mjedisor te ujerave te ndotura”
Ligj Nr 10463, date 22.9.2011 "Per menaxhimin e integruar te mbetjeve".
VKM nr.994 datë 02.07.2008 “Për tërheqjen e mendimit të publikut në vendimmarrje për mjedisin”
VKM nr. 177, date 31.03.2005 “ Per normat e lejuara te shkarkimeve te lengeta dhe kriteret e zonimit te mjediseve ujore pritese
VKM nr.435, date 12.09.2002 “Per miratimin e normave te shkarkimeve ne ajer”.
VKM Nr. 103, date 31.03.2002 “Per Monitorimin Mjedisor ne Republiken e Shqiperise:”
VKM nr.686, date 29.07.2015 “ Per miratimin e rregullave te pergjegjesive e te afateve per zhvillimin e procedures se Vleresimit te Ndikimit ne Mjedis dhe procedures se Transferimit te Vendimit e Deklarates Mjedisore”
Udhëzim nr.6527 datë 24.12.2004 “Mbi vlerat e lejueshme të elementeve ndotës të ajrit në mjedis nga shkarkimet e gazrave dhe zhurmave shkaktuar nga mjetet rrugore, dhe mënyrat e kontrollit të tyre”
Udhëzim nr.8 datë 27.11.2007, i Ministrisë së Mjedisit, Pyjeve dhe Administrimit të Ujrave dhe Ministrisë së Shëndetësisë “Mbi nivelet kufi të zhurmave në mjedis të caktuara”

3. PËRSHKRIMI I PROJEKTIT

Përgatitja e Raportit Paraparak të Vlerësimit Mjedisor është bërë duke u bazuar në kërkesën e kryer nga investitori, për aktivitetin e prodhimit të betonit dhe asfalto betonit. Zona ku do të ushtrohet aktiviteti ndodhet në km 12 të rrugës nacionale Vlore -Vllahine në Sherishtë. Për hartimin e raportit paraparak të VNM-se, porositesi vuri në dispozicion të hartuesit të këtij raporti materialin teknik dhe ligjor.

Për këtë u kryen inspektime në terren për të konstatuar vendndodhjen, karakteristikat territoriale të kësaj zone, gjendja e faktoreve të mjedisit, etj.

3.1. QELLIMI I PROJEKTIT

Qellimi i këtij aktiviteti është prodhimi i betonit dhe asfalto-betonit të markave të ndryshme për industrinë e ndërtimit e cila vitet e fundit ka patur një zhvillim të madh. Për të realizuar këtë aktivitet shoqëria do të ndërtojë një linjë me teknologji bashkëkohore prodhimi. Të gjitha proceset e punës që nga sigurimi i lëndëve të para e deri në prodhimin e produktit përfundimtar që është betoni dhe asfaltobetoni do të zbatohen konform akteve ligjore në fuqi për mbrojtjen e mjedisit dhe zhvillimin e qëndrueshëm të tij.

Kjo zonë është e preferuar për zhvillimin e aktivitetit sepse ndodhet afër rrugës, në fshatin Sherishtë, rruga nacionale Vlore -Vllahine, nuk është zonë e mbrojtur, park kombëtar, nuk ka monumente kulturore, arkeologjike, vepra të ndërtuara nga njeriu, zogj të eger dhe drure të rralla që mbrohen me ligj. Kantieri i prodhimit të betonit dhe asfaltobetonit zë një sipërfaqe 4500 m². Për më këtë vlerësim mjedisor japim informacion për projektin që do të realizohet, vlerësimin e ndikimeve negative dhe pozitive në mjedis, si dhe masat që do të merren nga investitori për zbatimin e kritereve për mbrojtjen e menaxhimin e qëndrueshëm të mjedisit.

Alternativa e analizuar

Përzgjedhja e kësaj zone ka ardhur si rrjedhojë se është e pershtatshme për këtë lloj aktiviteti, pasi sigurimi i lëndës së parë të inerteve të gurit ndodhet afër karrierës së gurit që është në pronësi të shoqërisë “Sevast” shpk. Nuk është përzgjedhur alternativa tjetër për realizimin e këtij projekti. Zonimi funksional përcakton qartë sistemin rrugor që lidh zonën me rrugët ekzistuese. Trualli në fjalë është në proces legalizimi të shoqërisë e cila do bëjë investimet e nevojshme për ta plotësuar atë me të gjitha ndërtimet e nevojshme për një objekt konform kushteve teknike ku nuk do të mungojnë parkimi, rrugë të brendshme si dhe ndarja nga rruga kryesore me breza të gjelberuar.

Vendodhja e projektit

Aktiviteti do te zhvillohet ne Sherishte- bashkia Vlore. Zona Kadastrale 3362

OBJEKTI



Karakteristikat kryesore

Procesi i prodhimit te betonit

- Te dhena teknike te impiantit te prodhimit te betonit

Marka: Euro mix

Viti i prodhimit: 2009

Vendi i origjines: Itali

Kapaciteti: 50 m³/ore

Marka e betonit 200,250, 300, 400

Volumi i bunkerit te reres 40m³

Dy sillosa cimento, kapaciteti i te dyve 100ton

Fuqia e instaluar 35kw

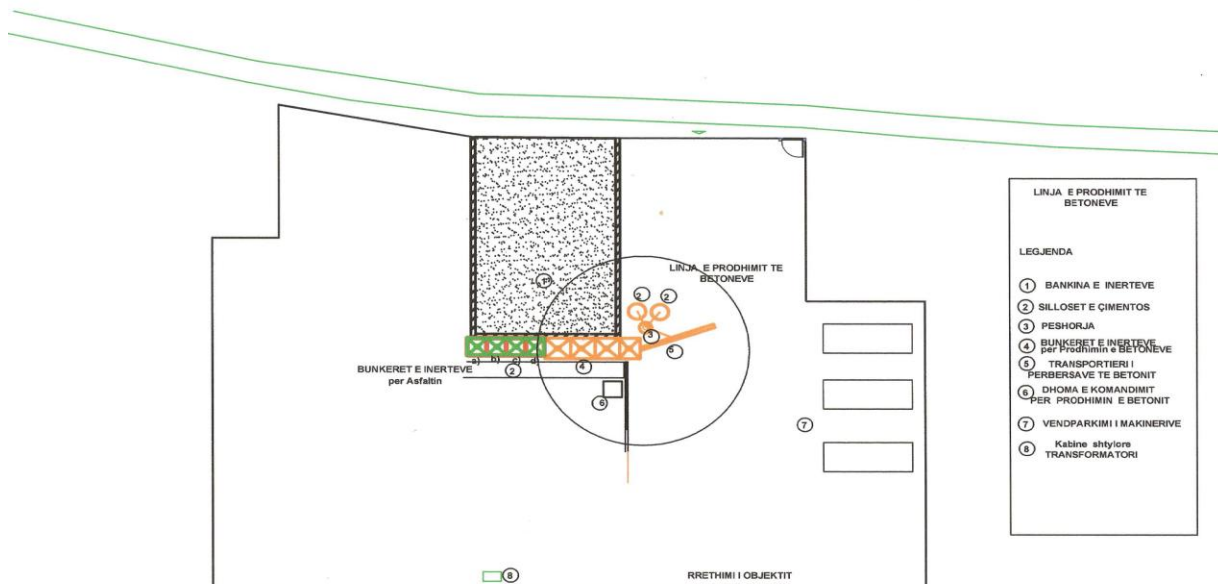
- ❖ Te dhenat e procesit te prodhimit te betonit

-Materialet qe perdoren

1. inerte guri i franksionuar me dimensioneve 04÷08 mm, 08÷16 mm dhe 16÷35 mm.
2. Cimento e cila depozitohet ne sillose te mbyllura.
3. Uje

IMPIANT PRODHIMI BETONI & ASFALTO BETONI -SHERISHTE- BASHKIA VLORE

SKEMA TEKNOLOGJIKE E OBJEKTIT : " PIKE PRODHIMI te BETONIT " - Shoqeria " SEVAST " ne SHERISHTE - RRUGA NACIONALE VLORE -VLLAHINE km12



-Procesi teknologjik

Inertet e pergatitura qe merren nga karriera e gurit dhe fraksionohen ne linjen e perpunimit te inerteve te gurit qe jane prone e shoqerise "Sevast"shpk, hidhen te ndare sipas fraksioneve ne dozatore te vecante, te cilet kryejne procesin e dozimit dhe nepermjet nje transportieri dergohen ne perzjeres pasi jane peshuar me pare sipas fraksioneve perkatese. Me pas ne perzjeres shtohet cimento nepermjet nje sistemi te mbyllur dhe me ane te nje pompe cohet uji ne perzjeres.

Per 1 /m³beton : cimento 330kg; inerte 950kg;

Linja asfaltobeton

- 1-Fuqia e instaluar 240kw
- 2-Kapaciteti I Prodhimit 50m³/ore
- 3-Rera me dimensione si per betonin
- 4-Bitum nga firma "Likometa" fier
- 5-Linja prodhim i vitit 1997
- 6-Vendi -Itali

Procesi i Prodimit te Asfaltobetonit

- ❖ Te dhena Teknike te impiantit te prodimit te asfaltobetonit.

Marka: SIM

Viti i Prodimit : 1997

Vendi i origjines: Itali

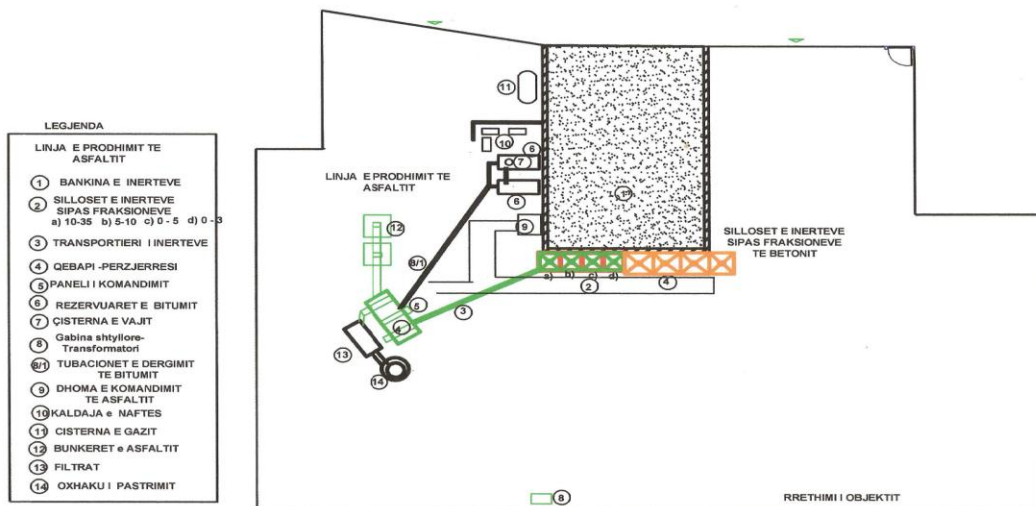
Kapaciteti: 50 ton/ore

- ❖ Te dhenat e procesit te prodimit te asfaltobetonit

-Materialet qe perdoren:

1. inerte guri i franksionuar i dimensioneve 04÷08 mm, 08÷16 mm dhe 16÷35 mm.
2. Bitum i markes 50÷70 qe merret nga firma “Likometa”shpk- Fier. Bitumi depozitohet ne cisterne te mbyllura te pajisura me sistem ngrohje me gaz.

SKEMA TEKNOLOGJIKE E OBJEKTIT : " PIKE PRODHIMI ASFALTI " - Shoqeria " SEVAST " ne SHERISHTE - RRUGA NACIONALE VLORE -VLLAHINE km12



-Procesi teknologjik

Inertet e pregatitura ne linjen e fraksionimit te vete shoqerise nga karriera e gurit te saj hidhen te ndare sipas fraksioneve ne 5 dozatore te cilet kryejne dozimin paraprak dhe nepermjet nje transportieri dergohen ne baraban per tu thare.

Barabani eshte i pajisur me nje lllampe me gaz per te kryer procesin e tharjes dhe ngrohjes se inerteve. Pas perfundimit te procesit te tharjes, inertet me ane te nje elevator dergohen ne nje sistem sitash vibruese per tu ndare sipas fraksioneve perkatese. Pas ndarjes inertet kalojne ne sistemin e peshoreve, ku peshohen sipas fraksioneve dhe me pas me renie te lire dergohen ne mikser. Me ane te nje pompe, bitumi dergohet ne nje peshore te vecante dhe me pas procesit te peshimit ne

perzjeres, ku kryhet procesi i perzierjes me inerte per 20 sek. Pas perfundimit te perzierjes asfaltobetoni i perftuar dergohet ne nje depozite me ane te nje elevator dhe me pas ngarkohet ne mjet per tu derguar ne objekt. Inpianti eshte i pajisur me nje aspirator te fuqishem per thithjen e pluhurave, ku nepermjet filtrave behet pastrami i tij. Materiali i mbledhur nga filtri riciklohet ne procesin e prodhimit te asfaltobetoni si nje komponente shume i rendesishem i tij. Ajri i emetuar ne atmosfere eshte gjithmon brenda parametrave te kerkuara.

Objektivat e projektit te propozuar

Qellimi kryesor i projektit te propozuar eshte prodhimi i betonit dhe asfalto-betonit sipas projektit teknik dhe recepturave te hartuara per marka te ndryshme. Zhvillimi i aktivitetit nuk do te kerkoj toke shtese vec asaj te kerkuar. Objektivat e shoqerise jane:

- 1- Fillimisht ndertimi i i linjes se prodhimit te betonit dhe asaj te asfalto-betonit sipas te gjitha standarteve ,
- 2- Perfundimi i instalimit te tyre ne kohen e parashikuar
- 3- Sistemimi i shesheve dhe rrugeve te brendshme ne linje ne funksion te aktivitetit qe do te zhvillohet.

Objektivat e hartimit te VNM- se konsistojne ne evidentimin dhe reduktimin e ndikimeve ne mjedis dhe masat tekniko-organizative per nje zhvillim te qendrueshem te mjedisit, gjate kryerjes se aktivitetit minerar deri ne perfundim te aktivitetit, rehabilitimin e hapesires se shfrytezuar per nje mjedis te qendrueshem ne vitet pas ardhese.

I percaktuar me fjale te thjeshta, VNM eshte nje proces sistematik per te percaktuar dhe vleresuar efektet apo ndikimet ne mjedis te nje veprimi apo projekti te caktuar. Ne nje situat normale, ky proces aplikohet perpara se te merren vendimet dhe te fillojne angazhimet per realizimin e projektit. Po sidoqofte, dhe ne çdo kohe, efektet sociale, kulturore dhe shendetesore jane konsideruar si pjese integrale e VNM. Kujdes i veçante i kushtohet praktikave te VNM per te parandaluar dhe minimizuar efektet e mundshme negative te veprimeve te ndermarra.

Koordinatat e vendndodhjes se objektit jane keto:

Pika	X	Y
1.	4376274.79	4482661.78
2.	4376248.77	4482629.57
3.	4376296.21	4482636.04

4. 4376303.55 4482639.54



Vendndodhja

3.2. PERSHKRIMI TEKNIK I AKTIVITETIT

Betoni dhe asfalto-betoni jane materiale qe nuk gjenden ne natyre ne menyre te drejtperdrejt por krijohet me perzierjen e komponenteve perberese : cimentoja , agregateti (rere, zall) , uji dhe ne te shumten e rasteve edhe aditive, shtesave mineralogjike etj. Cimentoja si lende lidhese pas veprimit me ujin krijon nje strukture se bashku me agregatin. Agregati paraqitet si mbushes qe ze pjesen me te madhe ne masen e betonit. Uji zakonisht perdoret me $ph=7$.

Aditivet si komponente mund te themi se jane te domosdoshme sa i perket prodhimit te betonit dhe asfalto-betonit dhe qe te permbushin kushtet e parashtuara me kerkesa te caktuara (psh i papershkueshem ndaj ujit, qendrueshem ndaj ngrirjes/shkrirjes etj). Shtesat mineralogjike si komponente perdoren kur deshrojme qe te arrijme rezultate te larta ne nje drejtim, ndersa ne anen tjeter mos te shkaktohen rezultate te uleta ne drejtimet tjera (psh te rritet soliditeti ne shtypje duke mos rritur shume sasine e cimentos). Betoni si material ka aftesi qe ne gjendje te njome te marre forma te cfaredoshme dhe ate forme ta mbaje pas ngurtesimit me nej aftesi te konsideruar mbajttese. Prodhimi i betonit sipas kerkesave te caktuara kerkon percaktimin e sakte te sasise se materialeve perberes te tij.

Ne percaktimin e sasise se cimentos duhet te kihet kujdes qe te merren ne konsiderate keto elemente:

- Betoni qe do te perdoret
- Dimensionet e elementit apo konstruksionit
- Nxehtesia e hidracionit ne beton
- Aspekti i ekspozimit te konstruksionit

Meqenese agregati si komponente i betonit eshte me i lire ne krahasim me cimenton atehere edhe perdorimi i tij eshte ne sasi me te madhe ne prodhimin e betonit. Po ashtu ndikimi i agregatit eshte i konsiderueshem ne stabilitetin vellimor dhe jetegjatesine e betonit. Ne varesi te kerkeses per llojin e caktuar te betonit , me veti te caktuara behet edhe percaktimi i sasise se aditiveve. Betoni i njome eshte perzierje e ujit, cementos, agregatit, aditiveve dhe eventualisht shtesave mineralogjike. Pas perzierjes se komponenteve perberese qellimi eshte prodhimi i nje mase uniforme , te pershtatshme per transport , hedhje ne veper, ngjeshje dhe rrafshim te siperfaqeve kur eshte ne gjendje te njome.

Vetite me te rendesishme te betonit te njome jane:

1- Perpunueshmeria (konsistenca) e betonit te njome.

Ne menyre praktike perpunueshmeria qendron ne lehtesine e hedhjes se betonit derisa te marre formen perfundimtare. Konsistenca e betonit paraqet shkallen e plasticitetit te betonit dhe nderlidhet me aftesine e betonit te njome qe hidhet ne veper dhe mundeson nje ngjeshmeri te mire.

2- Masa vellimore e betonit te njome.

3- Sasia e ajrit (poreve) ne beton.

Sheshi per depozitim te lendes se pare

Ne sheshin e prodhimit te betonit, asfaltobetonit do behet dhe depozitimi i lendes se pare te siguruar nga karriera e gurit e kesaj shoqerie, si dhe cemento nga vendi dhe importi sipas rastit. Materialet e perdorura ne beton dhe asfaltobeton jane te vendit dhe merren nga karriera e gurit, per te cilen kompania eshte e paisur me leje shfrytezimi. Kontrolli i cilesise se betonit do te behet ne laborator qe do te disponohet ne linjen e prodhimit keshtu cdo firme ndertimi per cdo sasi te caktuar betoni shoqerohet me certifikate cilesie. Kjo veprimtari kryhet me mjetet perkatese te ngarkim – shkarkimit. Subjekti ka nje linje per pergatitjen e betonit.

Linja per pergatitjen e betonit

Prodhimi i betonit realizohet nga perzierja e perbersave te betonit, konkretisht te inerteve te fraksionuara si inerte te fraksionuara guri, rere, zall, cimento, uje dhe aditive qe nuk e ndotin mjedisin rrethues. Procesi i prodhimit te betonit eshte proces i cili nuk ka mbetje teknologjike. Gjithashtu procesi teknologjik qe zhvillohet eshte proces i cili nuk ka te beje me ndryshimin kimik te lendes, por vetem me ndryshimin fizik e mekanik te saj.

Keto linja kane te njejtin konfiguracion te skemes teknologjike :

Linja perbehet nga bunkere metalike me vellim 5 m^3 , per depozitim e inertit te gurit e te granilit sipas nevojës. Sillosit te depozitimit te cementos (2 cope vertikal) me aftesi mbajtese rreth 50ton sejcili, materialet nga bunkeret me transportierin horizontal dergohen me ushqyes e me tej kalojne sipas receptures se pergatitur ne nje peshore. Cementoja dergohet nepermjet linjes se vecante nga silloset ne peshore. Materialet e peshuara dozohen me nje ushqyes me transportier per ne

perzieresin e materialeve. Ne kete linje eshte instaluar edhe nje pluhurkapes. Per linjen e furnizimit me uje subjekti ka hapur nje pus per kete qellim. Masa e perziere sipas nevojës kalon ne nje transportier qe dergon rast pas rasti betonin e thate per perpunimin per ne mjetin e transportit tip betoniere.

Lenda e pare per linje prodhim betoni dhe asfalto-betoni

Kjo lende e pare me baze inerte guri sigurohet nga operacionet e tregut vendas si dhe cemento nga subjekte te licensuara te vendit.

-Materialet qe perdoren per prodhimin e betonit

1. Inerte guri i franksionuar me dimensioneve 04÷08 mm, 08÷16 mm dhe 16÷35mm
2. Cemento sipas markes se kerkuar dhe e cila depozitohet ne sillose te mbyllura.
3. Uje
4. Konsumi i lendes se pare rreth 50 m³/ore

-Materialet qe perdoren per prodhimin e asfalto-betonit

1. Inerte guri i franksionuar dhe i lare i dimensioneve 04÷08 mm, 08÷16 mm dhe 16÷35mm
2. Bitum i markes 50÷70 i prodhuar nga subjekti “Likometa”-Fier. Bitumi depozitohet ne cistern te mbyllura te pajisura me system ngrohje me gaz.
3. Konsumi i lendes se pare eshte 50 ton/ore.

Lendet ndihmese

- Lendet ndihmese per prodhimin e asfaltobetonit jane stobil, interol-al-98, sode kaustike, inter pil-oil lenda qe perdoret per djegie si solari, gazi per kaldaja dhe vaji qe perdoret per ngrohjen e bitumit pra vaj hidrotermir.
- Energjia elektrike -Meret nga rrjeti elektrik i zones. Fuqia e instaluar eshte 240 kw relativisht e ulur dhe per pasoje puna e kesaj linje nuk provokon renie shqetesuese te tensionit elektrik. Vec kesaj ajo punon kryesisht para dite kur konsumi ne familje eshte akoma i ulet. Brenda ne sallën teknologjike, gjendet nje panel elektrik i pajisur me sistemin e leshimit dhe te mbrojtjes.
- Uji per prodhimin e betonit ne kantier meret nga nje pus i shpuar brenda siperfaqes se kantierit.

Lenda djegese

Procesi nuk perdor lende djegese, vetem perdorin mjetet e ngarkim- shkarkimit sipas normativave e kohes se punes.

Kapaciteti perpunues ne linjen e betonit eshte rreth 50 m³/ore.

Kapaciteti perpunues ne linjen e asfalto-betonit eshte 50 ton/ore.

Qendra e linjes është e kompletuar me një sistem për drejtim të automatizuar dhe mbikqyrjen e kantierit, me qender kontrolli të informatizuar, me ekran ku lexohet dhe orkestronhet gjithcka nga mbikqyrësi i prodhimit, i cili heton e korrigjon të

dhënat për përbërjen dhe peshën e dozave të shtesave të domosdoshme teknologjike. Kontrolli i plotë i gjithë ciklit të prodhimit përfshin dhe lagështinë e prodhimit . Çdo cikël dozimi është i ruajtur dhe vënë në dispozicion për prove laborator. Impianti plotëson të gjitha standartet teknike dhe mjedisore të parashikuara nga legjislacioni shqiptar, duke paraprirë edhe plotësimin e atyre europiane.

Marka e betonit qe prodhohet eshte : Marka: Euro mix

Viti i prodhimit: 2009

Vendi i origjines: Itali

Kapaciteti: 50 m³/ore

Marka e asfalto-betonit qe prodhohet eshte: Marka: SIM

Viti i Prodhimit : 1997

Vendi i origjines: Itali

Kapaciteti: 50 ton/ore

Skema teknologjike e prodhimit te betonit

Programi i punes

Per zhvillimin e projektit eshte kaluar ne disa faza

- Fillimisht eshte vendosur zona ne te- Ndarja e sheshit ne zona perkatesisht per zonen ku do te depozitohen lendet e para, parkimi i automjeteve etj.

- Faza e fundit ka te bej me sistemimin e linjes per zhvillimin e prodhimit te betonit asfalto-betonit.

Plani i instalimit te linjes dhe afati zbatimit te tij

Fazat qe jane planifikuar per instalimin e linjes se prodhimit te betonit jane:

Furnizimin me uje

Uji i pijshem per plotesimin e kerkesave te personelit qe do te punoje , do te merret nga burimi I fshati Sherishte, ndersa uji qe do te perdoret per pergatitjen e betonit do te merret nga pusi i shpuar brenda ambjenteve te kantierit.

Rrjeti i kanalizimeve te ujerave te zeza

Ne funksion te nevojave te objektit te sherbimit do te perdoret rrjeti ekzistues i kanalizimeve. Sistemi i evakuimit te ujerave te zeza per vete karakteristikat e kanalizimeve te zones do te jete nje sistem unitar. Perberja e ujrave te zeza nga destinacioni qe ka zona do te jene ujera komunale, te dala nga objekti. Normat e perdorimit te ujit per aktivitetin do te percaktohen nga destinacioni i perdorimit te ambjenteve te sherbimit, pas miratimit perfundimtar te projektit. Rakordimi altimetrik dhe planimetrik i rrjetit do te realizohet si zakonisht me cilet do ndertohet linja e prodhimit jane dhe percaktohet puseta te pergatitura ne vend ose te parafabrikuara. Gjithashtu ne rrjetin e kanalizimeve te ujrave te zeza do te vendosen puseta kontrolli ne distance 50m nga njera tjetra, ne largesi lineare te rrjetit. Evakuimi i ujrave atmosferike do te realizohet me ane te sistemit te kunetave dhe puseta te vendosura ne anet e rugeve duke i derguar ato drejte

kolektoreve rrugore. Kolektimi i te gjitha ujrave te zones do te realizohet ne kolektoret kryesore.

Furnizimi me energji elektrike

Per furnizimin me energji elektrike do te behen instalime te reja dhe do te ndertohet kabine elektrike. Furnizimi me energji elektrike do te behet ne baze te kontrates qe do te lidhet me sistemin shperndares.

Faza e funksionimit

Ne kete impiant jane te perfshira silloset e cimentos , silloset e ujit, diafragma prej betoni dhe vaskat e materialeve te granilit te fraksionuar, rere guri. Procesi i punes fillon me afrimin e materialeve prane vaskave me ane te eskavatorit me rrota. Autobetoniera afrohet prane transportierit levizes ku me anen e te cilit transportohet materiali sipas gramaturave te percaktuar per cdo marke betoni. Ne fund te transportierit levizes ndodhet nje hinke ku injektohet sasia e cimentos dhe e ujit njekohesisht. Hedhja e sasive te materialeve behet ne menyre automatike, impianti jep ne monitor marken e betonit te kerkuar si dhe sasine. Impianti ne menyre automatike ben nxjerrjen e materialeve te granilit dhe reres ne sasite e caktuar dhe njekohesisht behet dhe injektimi i cimentos dhe ujit. Perzierja e materialit behet ne betonierat.

Mbetjet dhe emetimet ne mjedis

Me poshte jepet nje pershkrim i detajuar i mbetjeve dhe shkarkimeve te tyre ne mjedis, sipas etapave te procesit, natyres, sasive te tyre dhe drejtimet ne te cilat ato shkarkohen se bashku me efektet e mundshme te demshme qe mund te krijohen per tani dhe per nje te ardhme te larget.

Mbetjet e ngurta

Mbetje betoni dhe asfaltobetoni keto jane ne sasi te vogla dhe hyjne perseri ne proces

Mbetje te lengeta

Ka shume pak : ne objekt behen vetem larje te thjeshta te dyshemese dhe territorit. Kjo sasi uji qe hidhet ne ambjentet e punes largohet nepermjet procesit te avullimit. Eshte ne sasira shume te vogla dhe perdoret jo shume dendur.

Ujrat qe dalin prej ambjenteve higjeno-sanitare shkarkohen ne gropen septike te ndertuar nga pronari i aktivitetit, pasi impjanti i prodhimit te asfaltobetonit eshte instaluar ne nje zone ku nuk egziston sistem kanalizimi.

Zhurmat

Pajisjet jane te disenjuara per mos kalimin e zhurmave te lejuara ne nje aktivitet industrial. Zhurmat vijne nga linja prodhuese te asfaltit. Ato ndihen kryesisht ne mjedisin e punes, ndersa persa i perket mjedisit rrethues nuk perbejne problem te dukshem. Objekti ndodhet larg qendres se banuar te fshatit Sherishte.

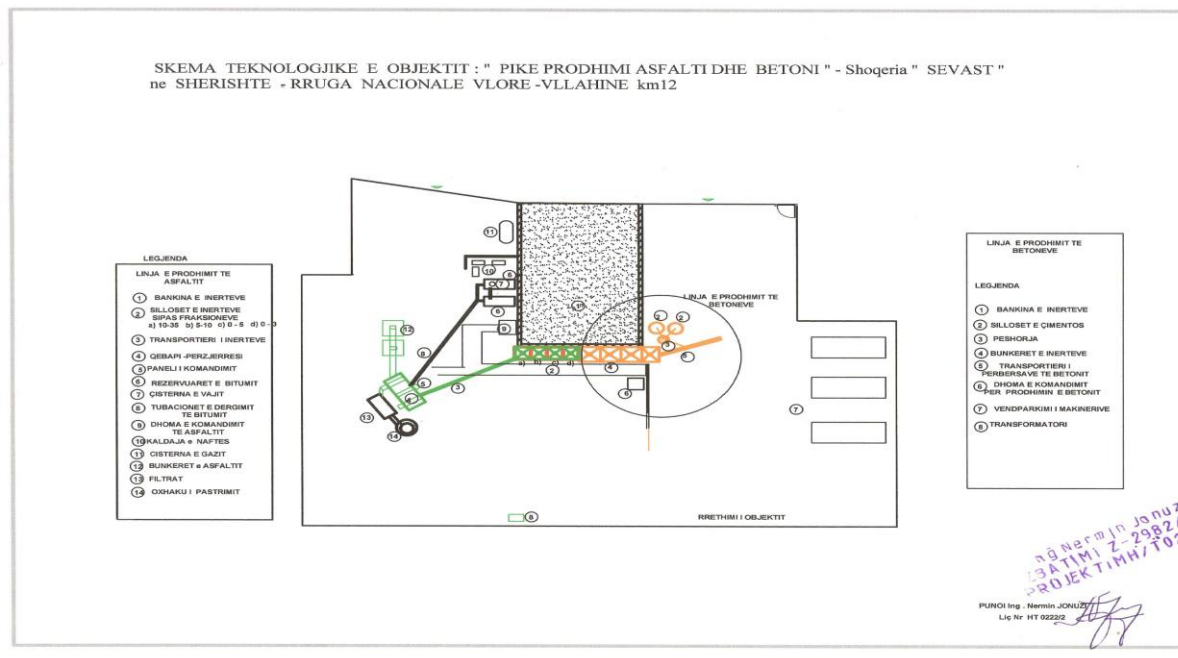
Vibracionet

IMPIANT PRODHIMI BETONI & ASFALTO BETONI -SHERISHTE- BASHKIA VLORE

Nuk paraqesin problem per popullsin qe ndodhet perreth, as per punonjesit qe punojne aty.

Pajisjet jane te ekuilibruara ne menyre te kenaqeshme. Kjo fal konstruksionit dhe nivelit teknik te pergatitjes se tyre.

3.3 PERSHKRIMI I PROCESIT TE PRODHIMIT TE BETONIT DHE ASFALTO BETONIT



Skema teknologjike



Foto te linjes- betonit



Foto te linjes- asfaltobetonit

4. PERSHKRIM I MJEDISIT TE RAJONIT

4.1. Mjedisi fizik

Njesia Administrative Qender -Te dhena mbi pozicionin gjeografik

Kjo Njesi Administrative me ndarrjen territorial eshte nen juridiksionin e bashkise Vlore, ka një sipërfaqe prej 12,000 ha nga të cilat 42 km katror janë të përbëre nga pasqyra ujore e Lagunës së Nartës. Njesia Qendër ka nën administrimin e saj një vijë bregdetare prej rreth 10.5 km në detin Adriatik.

Pjesa tjetër e territorit shtrihet në lartësitë e kodrave që rrethojnë qytetin e Vlorës në pjesën verilindore dhe lindore. Njesia kufizohet në jugperëndim nga Njesia Orikum dhe në veri e verilindje nga Njesia Novoselë. Ishulli i Sazanit dhe Laguna e Nartës.

Në juridiksionin territorial të kesaj Njesie Qender përfshihen 11 fshatra, respektivisht: Kanina, Narta, Panaja, Zvërnec Babicë e Madhe, Babicë e Vogël, Bestrovë, Kërkovë, Oshtimë, Xhyherinë, Sherishte si dhe ishulli strategjik i Sazanit.

Njesia Qendër e ka orientuar zhvillimin sipas principit të balancimit të rritjes së qëndrueshme ekonomike me karakteristikat mjedisore ndërkufitare, duke pasur parasysh së gjiri i Vlorës është përcaktuar tashmë si një zonë e veçantë ekonomike, ndërsa brenda tij laguna e Nartës është përcaktuar si zonë e mbrojtur me një sipërfaqe të pasqyrës ujore prej afërsisht 42 km².



Në këtë kontekst për administratën e Njesise Qendër është e rëndësishme që të përcaktohen qartë, mbrohen, konservohen dhe të zhvillohen burimet turistike natyrore, kulturore dhe historike. Krahas kësaj, Njesia Administrative Qendër planifikon të ndër marrë studimin urbanistik të zonës përgjatë rrugës nacionale, si dhe të fshatrave që shfaqin më qartë potencialin turistik si, Narta, Zvërneci, Panaja Kanina dhe Sherishta. Studimet urbanistike do të ndihmojnë që zhvillimi të vendoset nën kontroll dhe të konservohet toka për zhvillimin e ekonomisë bujqësore.

Në këtë punë zhvilluese, Njesia Administrative Qendër kupton se interesat e saj ndërthuren dhe për këtë qëllim është i nevojshëm bashkëpunimi me bashkinë Vlorë në fushën e shërbimeve publike dhe komerciale.

Demografia dhe parashikimi i popullsisë

Disa prej fshatrave të Njesise Administrative Qendër njihen si vendbanime të lashta. Kanina njihet si vendbanim që prej mijëvjeçarit të fundit p.e.s, studimet arkeologjike tregojnë se nga shekulli i IV p.e.s ka qenë një qytezë e fortifikuar.

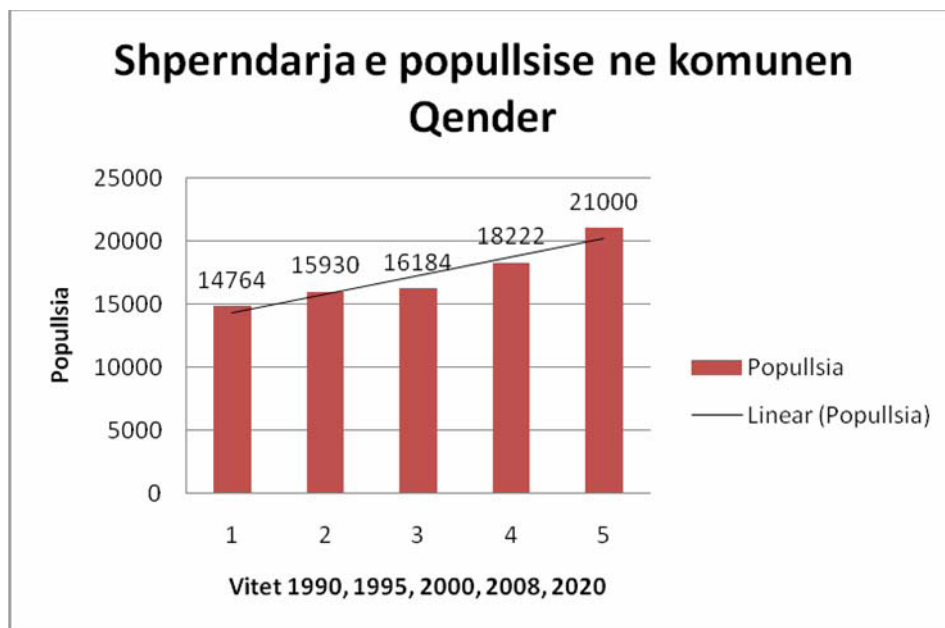
Njesia Administrative Qendër është ndër më të mëdhatë në vend. Ajo ka një popullsi prej rreth 18 200 banorë të cilët jetojnë në 11 fshatra. Narta, Babica e Madhe dhe Kanina janë fshatrat më të mëdhenj në të cilët është përqendruar rreth 55% e popullsisë.

Shpërndarja e Popullsisë- 2008

Fshati	Gjithsej (banore)
Bestrovë	906
Babicë e Madhe	3880

Babicë e Vogel	756
Hoshtime	872
Kaninë	2115
Kërkovë	698
Nartë	4269
Sherrishte	1285
Panaja	1277
Xyherrinë	964
Zvërnec	1156
Sazan	44
Njesia Qender	18222

Në 18 vjetët e fundit popullsia e regjistruar në këte njesi është rritur me rreth 4500 banorë ose me 33 % për një mesatare vjetore prej 5.5% në vit ndaj rritjes totale, që kryesisht i dedikohet migrimit dhe me pak rritjes natyrale të popullsisë. Mbi bazën e kësaj rritjeje, popullsia e njesise Qender në vitin 2020 parashikohet të jetë rreth 21 000 banorë. Tabela në vijim tregon ndryshimin e popullsisë në vite dhe parashikimin për vitin 2020.



Siç shihet dhe nga tabelat, lëvizja e popullsisë është e balancuar dhe se në të gjithë fshatrat e Njesise Administrative Qender banojnë më shumë se 300 banorë pa përmendur fshatra me popullsi të lartë si në Nartë, Babicë të Madhe, Kaninë. Kjo situatë krijon një mjedis të përshtatshëm për një forcim të përgjithshëm të aktiviteteve ekonomike të këtyre fshatrave si dhe rrit kapacitetet e tyre në aktivitete ekonomike tregtare dhe bujqësore.

Emigracioni në komunë vlerësohet në 37 %, një shifër e konsiderueshme emigrantësh kryesisht në Itali dhe Greqi të cilët luajnë një rol të rëndësishëm në ekonominë e familjeve nëpërmjet dërgesave të tyre financiare. Ndonëse nuk ka të dhëna të sakta mbi sasinë e të hyrave nga emigracioni, efekti ekonomik është i dukshëm nëpërmjet investimeve individuale në rritje.

Si pjesë integrale e rajonit të gjirit të Vlorës, Njesia Administrative Qendër ka një larmi pasurish natyrore, kulturore e historike dhe kushte shume të favorshme për zhvillimin e turizmit. Pozita gjeografike, shtrirja e konsiderueshme e vijës bregdetare me plazhet tërheqëse, natyrën e veçantë të lagunës së Nartës, pyjet e Zvërnecit, monumentet historike të lashtësisë janë ende të pashfrytëzuara dhe përbëjnë potencialin kryesor për zhvillimin e turizmit.

Turizmi kulturor dhe historik

Në territorin e Njesise Administrative Qendër ndodhen disa monumente të rëndësishme kulturore dhe historike të lashtësisë dhe të ditëve të sotme të cilët i japin këtij vendi thellësinë historike të një civilizimi të zhvilluar që në lashtësi dhe që vazhdon në ditët tona.

Kanina: Gjendet në jug-lindje të qytetit të Vlorës, në shpatin e malit Shashice. Ajo dëshmohet si vendbanim qysh në mijëvjeçarin e fundit p.e.s. Nga gërmimet arkeologjike, thuhet se në shekullin IV p.e.s, Kanina ishte një qytet i fortifikuar, vendosur brenda kalasë me të njëjtin emër.



Kalaja e Kaninës. Kjo fortesë ka një sipërfaqe prej 3625 ha. Ajo ndodhet mbi një shkëmb dhe ka formën e një trekëndëshi. Muret e kësaj kalaje janë punuar me blloqe guri. U rindërtua nga Justiniani në shekullin e V-të. Në shek. e IX para Krishtit, ishte një qytet i fortifikuar me mure rrethues brenda të cilit ishte kështjella me këtë sipërfaqe dhe 18 kulla. Në brendësi të kështjellës janë zbuluar mbetje

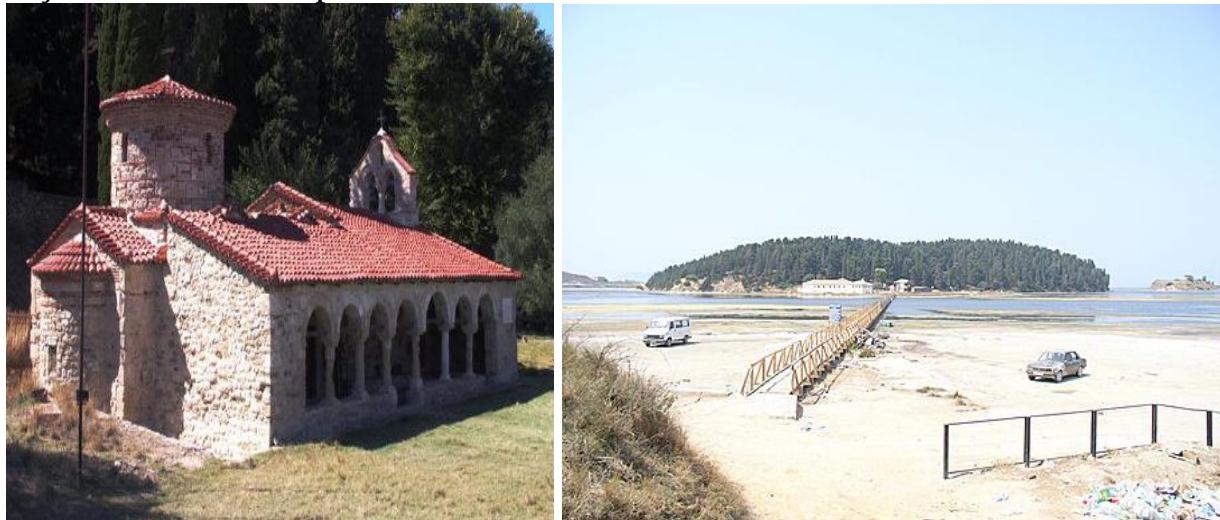
shtëpish, rrugica me gurë, depozita uji, etj. Është bërë rikonstrukcion në shek.IX, XI, XII; XV; XVIII.



Emri Kanina është përdorur për herë të parë në shek XI. Njoftimet mbi Kaninën dhe kalanë e saj ndeshen edhe në kohën e sundimit të perandorit Vasil II (976-1025). Në burimet bizantine të shek. XI, Kanina përmendet shpesh së bashku me Vlorën. Për shkak të pozicionit të saj strategjik, ajo është kthyer në një fushë beteje të kohës. Në shënimet e Anna Komnenes flitet gjatë për luftërat e babait të saj, perandorit Aleks dhe fuqizimin e kalasë kundër ushtrive normane. Edhe tek “Kënga e Rolandit” pasqyrohet kalaja e Kaninës dhe luftërat kundër normanëve. Në vitin 1025 Kanina ndodhet në zotërimin e mbretit Karli I Anzhuin të Napolit. Pas zotërimit për një kohë të bizantëve, Kanina dhe kalaja e saj ishin në duart e serbëve, nën zotërimin e despotit Joan Komneni. Më 1372 zot i Kaninës bëhet Balsha i II e më vonë, pas vrasjes së tij, në luftimet me osmanët, drejtimin e mori e veja dhe e bija, Rugjina. Në 1417, princesha Rugjina Balshaj e humbet Kaninën të cilën e morën turqit. Në 1460, për një periudhë të shkurtër kohe, ajo u çlirua nga patriotët Himariotë. Në shek. XIV-XV Kanina ishte nën zotërimin e Gjergj Aranitit, i cili u vu në krye të kryengritësve shqiptare në zonën qendrore jugore e juglindore të vendit kundër pushtuesve osmane.

Manastiri i Zvërnecit. Manastiri i Shën Mërisë i ndërtuar mbi ishullin e Zvërnecit në lagunën e Nartës është një destinacion i sigurtë turistik. Manastiri është ndërtuar në shekullin e XIII-të. Kjo përbën arsyen kryesore të vizitës në ishullin e Zvërnecit. I dedikohet Shën Mërisë, dhe ndodhet në qendër të ishullit, i rrethuar nga pemë të gjelbëruara. Është monumenti më i rëndësishëm kulturor i zonës ku njerëzit e fesë Ortodokse, dhe jo vetëm, çdo vit festojnë në 15 Gusht ditëlindjen e Shën Mërisë.

Banorët e zonës kalojnë aty natën jashtë, ndezin zjarre e këndojnë e kërcëjnë deri vonë. Orkestra që është aty për të festuar, kalon natën bashkë me të rinjtë. Gjatë kësaj feste organizohen edhe Karnavalet e Nartës. Ata që duan të mos e humbin këtë rast janë të ftuar që të bëjnë gjithashtu një ditë plazh në plazhet e zonës, veçanërisht atë të Triportit dhe të Portit të Ri.



Kisha e Shën Mërisë, Zvernec. Kjo ndërtesë është e stilit Bizantin dhe është e mirëmbajtur. Aty ka shume ikona dhe thesare artistike. Objekte të tjera historike. Në territorin e komunës Qendër veçohen objekte të tjera historike dhe kulturore të cilat janë destinacion turistik të tilla si, Kalaja e Triportit dhe muri antik në det; Fari i Zvernecit; Banesa e Shefikat Begajt në fshatin Kaninë; Banesa e Kujtim Hamzës në fshatin Kaninë; Pusi i Kavalonës dhe Çezma e Zvernecit.

Narta. Në veri të qytetit të Vlorës ndodhet laguna e Nartës, e cila është laguna e dytë për nga madhësia në Shqipëri, duke zënë një sipërfaqe prej 4.180 hektarë. Laguna e Nartës përbën një eko-sistem të rëndësishëm natyror. Laguna e Nartës është e njohur në nivel ndërkombëtar për shkak se përmbush kërkesat e Ramsar-it, me një numër shpendësh ujor me më tepër se 48700 lloje. Për tre lloje, zona pret 1% të numrit të përgjithshëm. Në dimër, me tepër se 23% e shpendëve ujor të Shqipërisë strehohen në këtë zonë. Në të gjenden 195 lloje shpendësh, ndërsa kordoni që ndan lagunën nga deti është i mbuluar me pyje mesdhetare. Kjo është një pikë mjaft e mirë për observimin e shpendëve ujore si dhe për peshkimin.



Ujërat e lagunës janë të pasura me peshk, sidomos ngjala dhe levrek. Në jug të lagunës ndodhet fshati i Nartës , i ngritur buzë ujërave të lagunës. I rrethuar nga kodra të buta të mbuluara me vreshta nga të cilat prodhohet një prej verërave artizanale me cilësore të Shqipërisë. Kjo është një pikë e favorshme për turizmin e “tureve të verës”. Laguna mbyllet me kepin e Triportit, i cili së bashku me kodrën e pyllëzuar përbën një kompleks natyror mjaft të bukur turistik. Krahas kësaj zbulimet në Triport kanë nxjerë gjurmët e një vendbanimi të shek VII (B.C.)

Ishulli i Zvërnecit. I shpallur monument natyror, ishulli i Zvërnecit ndodhet në pjesën e gjelbëruar të ishullit me një manastir të shek të XIV-të, i cili është një nga pasuritë me të mëdha të zonës. Ai është pjesë e lagunës së Nartës dhe ka një sipërfaqe prej 7 ha. Të bien në sy vlerat arkitekturore të shtëpive në fshat. Aktivitetet kryesore të banorëve këtu janë peshkimi, vreshtaria dhe prodhimi i verës. Në veshjet e ruajtura prej banorëve të zonës qysh nga kohet e hershme, vihen re ngjyrat e shumta dhe stili i lartë estetik. Në qendër të fshatit ka një kishë dhe një kullë me sahatin. Gjatë Pashkëve organizohen këtu Karnavalet në një atmosfere të gëzueshme.

Falesat e Dajlanit. Falesat e Dajlanit janë masive shkëmbore te cilat bien thikë mbi bregun e detit në afërsi të kepit të Dajlanit që ndan detin dhe lagunën e Nartës.



Ishulli i Sazanit : Ishulli i Sazanit është Ishulli me i madh i Shqipërisë 5.5 km². Përmendet për herë të parë në shek VI para Krishtit nga Straboni me emrin Sason. Pas një periudhe të gjatë nën sundimin e Venedikut, në shek XV,u pushtua nga Osmanët. Në fillim të Shek XIX bashkë me ishujt Jonianë u pushtua nga Anglia e cila më 1864 ia kaloi Greqisë. Gjatë luftës së I Botërore, kaloi nën varësinë e shtetit Italian deri me 1943. Me çlirimin e Shqipërisë në 1944, u bë pjesë e territorit Shqiptar. Sazani ndahet nga Karaburuni në ngushticën e Mezokanalit 4.8 km të gjerë. Gjiri me i rëndësishëm është ai i Shën Kollit pranë të cilit ndodhen rrënojat e dy kishave ortodokse (Shën Mëria e Shën Kolli). Pika më e lartë e ishullit është 342 m.



Triporti: është një rrip toke në forme istmi që shtrihet për 8 km në veriperëndim të Vlorës, midis lagunës së Nartës në lindje dhe detit në perëndim. Relievi i këtij rripi toke krijohet nga kodrina te ulëta që shkojnë deri në 80 m. Në zona të tjera rripi i tokës është shumë i ulët dhe përbëhet nga një rërë e hollë edhe e bardhë (zona e Kavalonës në lindje të Nartës). Në të kaluarën lidhja e lagunës së Nartës me detin realizohej nga tre hyrje nga të cilat sot funksionon vetëm një. Në pjesën me të gjerë e më të lartë të Triportit gjendet fshati i Zvërnecit, në pjesën jugore të së cilës që zgjatet drejt detit janë zbuluar mbetje te një porti antik.

4.1 MJEDISI SOCIAL EKONOMIK

Njesia Administrative Qendër është përgjithësisht një zonë rurale me burime të rëndësishme për zhvillimin e bujqësisë, pemëtarisë e blegtorisë. Vendi ka një strukturë ekonomike agrare. Si e tillë ajo pasqyron te gjithë problematiken që mbart zhvillimi i këtij sektori në qarkun Vlore por edhe në të gjithë vendin. Gati 80 % e familjeve cilësohen si fermerë me aktivitet ekonomik bujqësor dhe blegtoral. Ndonëse të kufizuara vitet e fundit janë evidentuar zhvillimi i degëve te tjera të ekonomisë. Sot regjistrohen rreth 196 biznese kryesisht biznesi i vogël e më pak biznesi i madh.

Bujqësia. Në Njesine Administrative Qendër ka rreth 5270 ha tokë bujqësore nga të cilat afërsisht 80% janë mbi ujë dhe 20% nën ujë që sigurohet nga lumenjtë dhe 6 rezervuarë të ndërtuar para viteve '90. Pjesa tjetër e tokës i përket zërave 295 ha pyje dhe 2702 ha kullota të cilat përbëjnë një burim të rëndësishëm zhvillimi.

Pemëtaria dhe kryesisht ulliri është burimi kryesor mbi të cilin mbështeten aktualisht aktivitetet bujqësore. Në Njesine Administrative Qender numërohen rreth 134 000 rrënjë ullinj nga të cilët 120 000 janë aktualisht në prodhim te kultivuara në një sipërfaqe prej 1573 ha nga totali prej 1928 ha që zë pemëtaria në përgjithësi. Ndonëse sektori vuan pasojat e organizmit të vogël, aktualisht në Njesine Administrative Qendër ndjehet prodhimi gjithnjë në rritje i ullirit dhe vajit që prodhohet prej tij si një faktor i rëndësishëm për ekonominë e familjeve fermere. Nga bimët e arave dominon mbjellja e foragjereve të njoma për të cilat fermerët përdorin rreth 560 ha toke arë, ndërsa më pak përdoret për të mbjellë drithëra dhe bimë të tjera si patate, fasule etj.

Blegtoria. Njesia Administrative Qender ka përjetuar një rritje te vazhdueshme të burimeve dhe produkteve blegtorale, ndër të cilat evidentohen rritja e vazhdueshme e dhenve dhe gjedhit krahas produkteve të tyre. Aktualisht nga te dhënat që rezultojnë prej, aktiviteti blegtoral në kete njesi prodhohen rreth 347 ton mish ose rreth 19 kg mish/fryme, dhe rreth 42 kg qumësht/për fryme.

Aktivite te tjera ekonomike

Një numër i konsiderueshëm aktivitetesh të tjera ekonomike zhvillohen sot në territorin e Njesise Administrative Qender, të cilat janë përqendruar kryesisht në zonat e ulëta dhe përgjatë rrugës kombëtare, e cila lidh Vlorën me Tiranën. Aktualisht në kete Njese Administrative Qender ushtrojnë aktivitetin e tyre rreth 200 biznese . Kryesisht ato janë biznese të vogla si njësi shërbimesh tregëtare, por ndër to evidentohen disa njësi prodhuese të vajit të ullirit, të pijeve alkoolike dhe të kultivimit të peshkut, aktivitete te prodhimit e perpunimit te inerteve te gurit e lumit etj.

4.2Burimet Natyrore

Në territorin e Njesise Administrative Qendër gjenden një larmi burimesh natyrore shfrytëzimi me eficiencë i të cilave lejon një zhvillim ekonomik të diversifikuar në shumë degë të ndryshme.

Tabela në vijim inventarizon burimet kryesore natyrore, të cilat përbëjnë bazën për zhvillimin e drejtimeve strategjike ekonomike.

Emertimi	Njesia	Sasia	
Vije Bregdetare	Km	10.5	
Lumenj	Km	4	
Liqene -			
Rezervuare	Ha	164.5	6 rezervuare
Laguna	Ha	3100	
Toke bujqësore	Ha	5270	
Pyje	Ha	295	
Kullota	Ha	2702	
Troje te tjera	Ha	47	
Parqe, hapësira të gjelbra	Ha -		
Toka te pafrytshme	Ha	438	

Sipas drejtimeve te zhvillimit dhe sektorëve ekonomike, vija bregdetare, toka dhe laguna krahas rezervave të tjera do të jenë në të ardhmen subjekt i shfrytëzimit të intensifikuar, duke konservuar dhe mbrojtur njëherazi vlerat mjedisore.

Mjedisi i shëndetshëm

Si pjesë e ekosistemit të gjirit të Vlorës dhe pozicionit të veçantë gjeografik e burimeve të shumëllojshme natyrore, Njesia Administrative Qendër ka si çështje kryesore mjedisore menaxhimin e kujdesshëm të potencialit kryesor për zhvillim, atë të pjesës së bregut të detit dhe të lagunës së Nartës që ndodhen nën administrimin territorial të Njesise.

Problemet kryesore në këtë drejtim lidhen me ruajtjen nga ndotja të këtyre burimeve për shkak të veprimtarisë së njeriut por edhe nga zhvillimet industriale.

Një tjetër rrezik mjedisor është edhe zhvillimi i ndërtimeve informale të pakontrolluara të cilat krahas ndotjes së mjedisit ujor shkaktojnë dhe dëme të konsiderueshme në humbjen e vlerës së tokës dhe burimeve të tjera.

4.3.GJEOLGJIA

Gjeologjia e Njesise Administrative Qender -Vlore perbehet nga rera detare te kuaternarit dhe zhavorre te Molaseve te Terciarit. Molaset u depozituan ne depresionet Peri-Adriatike, te mbivendosura ne sedimentet e vjetra karbonike. Molaset perbejne gjithashtu pjesen qendrore kodrinore te zones. Vete Molaset perbehen nga shkembinj ranore, argjilore, etj. Ka edhe gips, i ndodhur ne nje miniere te vogel ne afersi te fshatit Narte.

Depozitimet kenetore te Kuaternarit me origjine argjilore and ranore jane te vendosura ne pjesen veriore te lagunes se Nartes. Aluvione te Kuaternarit apo me te vonta gjenden gjithashtu ne Lumin Vjose. Zona perendimore e Vlores dhe ajo fushore buze detit Adriatik eshte pjese e sinklinit te Nartes. Ndersa zona kodrinore ne lindje eshte pjese e antiklinit te Trevllazerit. Sinklini i Nartes perbehet nga depozitime te Neogjenit dhe te Kuaternarit. Ne pergjithesi, depozitimet e Neogjenit perbehen nga argjila, shkembinj argjilore, shkembinj ranore dhe konglomerate.

4.4 HIDROLOGJIA

Ujerrat nentokesore

Kompleksi eshte pergjithesisht i varfer ne ujera nentokesore. Keto ujera akumulohen ne depozitime te cekta ranore; jane me cilesi dhe vellim te ulet. Shpesh uji perdoret me ane te puseve te germuara me dore. Thellesia e ujerave nentokesore varion nga 1-10 m. Rryma kryesore e ujerave nentokesore eshte perendimore ne drejtim te detit Adriatik. Ujrat nentokesore ne zonen ku eshte ndertuar impianti i betonit dhe asfalto betonit eshte reth 9 m.

Ujerrat siperfaqesore: ujitja dhe kullimi

Drenazhuesi kryesor i zones eshte lumi Vjose qe derdhet ne detin Adriatik dhe lumi i Shushices i cili eshte dhe tributar i lumit Vjose. Kodrat e uleta ne lindje te zones jane te lidhura me zgjerimin me verior te maleve te Kurveleshit.

a. Ujitja

E gjithë toka bujqesore mbulohet nga një rrjet i dendur kanalesh ujites. Por pjesa më e madhe e tyre janë sot të shkatërruar dhe për pasoje vetëm një pjesë e vogël e tokës është nën ujë.

b. Kullimi

Zona ka tre hidrostacione dhe disa kanale me rrjedhje të lirë. Sistemi i drenazhimit nuk funksionon sikundër duhet për shkak të mbushjes së kanaleve, mosfunksionimit të pompave, ndërprerjeve të energjisë elektrike etj. Gjate shirave të rënduar, pjesë të mëdha të tokës bujqesore përmythen për javë të tëra.

4.5 KLIMA

Zona në studim bën pjesë në nendërjen klimatike mesdhetare bregdetare. Vecoritë e klimes për këtë zonë kushtëzohen nga ndikimi i detit Adriatik. Karakteristike për zonën janë temperatura relativisht të larta edhe në stinën e dimrit. Vera është stina më gjatë e vitit e cila fillon nga fundi i muajit Prill deri në muajin Shtator ku temperatura mesatare është 26 °C. Si i gjithë rajoni bregdetar edhe këtu kemi klime kontinentale mesdhetare me dimër të butë dhe të lagësht e verë të nxehtë dhe të thatë.

-**Temperatura** Në muajt më të ftohtë temperatura mesatare shënon 8-10°C, ndërsa në muajt më të nxehtë 25-26°C. Temperaturat më të ulta lekunden nga 0°C në -2°C. Numri i ditëve verore me temperaturë deri 26° C shkon rreth 120, i ditëve të nxehta me 30° C arrijnë në 40 ditë dhe i ditëve tëper të nxehta në 15. Numri i ditëve me diell në vit është rreth 300 ditë.

-**Rrëshjet** Sasia mesatare e rrëshjeve vjetore është 1600 mm, pjesa dermuese e të cilave në stinën e vjeshtës dhe në atë të dimrit. Precipitimet kryesore janë ato në formë shiu, ndërsa të llojeve breshër janë të pranishme në ditë të vecanta sidomos në muajt Tetor dhe Mars. Rrëshjet në formë debore takohen rrallë dhe kur ndodh është surprizë e natyrës duke ditur klimën e këtij rajoni. Rrëshjet në momente të caktuara mund të jenë të vrullshme dhe të menjëherëshme. Numri i ditëve me shi është rreth 30 ditë.

-**Ererat** Ererat e zakonshme janë puhite detare në ndikimin e të cilave ndodhet rajoni bregdetar. Kështu që Njësia Administrative Qendër fale pozicionit gjeografik të saj i nëneshtrohet të njëjtave kushte natyrore si i gjithë bregdeti. Shpejtësia mesatare e erës arrijnë deri në 2.3 m/sekond. Drejtimi i erërave ndryshon sipas stinëve po kështu edhe shpejtësia e saj.

Duke qenë se është një zonë bregdetare, era e detit ndikon drejtperdrejtë në kushtet klimatike, në vecanti në periudhën e verës. Nga Nentori deri në Mars drejtimi

kryesor i eres eshte Lindja, ndersa gjat pranveres drejtimi i eres eshte Jug dhe Veriperendim. Nga Qershori deri ne Shtator ererat kryesore jane Veriperendim dhe Perendim. Gjate dimrit drejtimet kryesore jane Veriperendim (30%), dhe Jug (35%). Keto erera kane nje shpejtesi mesatare prej 7.2 m/s. Ne situata te vecanta sinoptike, shpejtesia me e madhe e eres shkon 40m/s.

Çështje Mjedisore të Lidhura me Biodiversitetin, Florën e Faunën

Ka mjaft kërcënime potenciale në manaxhimin e biodiversitetit, florës dhe faunës dhe lidhen së pari me densitetin e lartë të popullsisë dhe zhvillimet e dekadave të fundit të kësaj Njesie Administrative Qender-Vlore.

- Ekosistemtet ujore janë të fragmentuara, të degraduara dhe siç janë, kanë humbur habitate për specie të rëndësishme të faunës. Gjëndja e tanishme nuk siguron dot nivele të pranueshme të habitateve natyrorë;
- Masa për të ruajtur biodiversitetin duke i marrë në konsideratë, në fazat e herëshme, në plane të reja zhvillimi;
- Koordinimi me njësi të tjera fqinje të pushtetit vendor me qëllim sigurimin e një brezi të gjelbër;
- Mungesa e parqeve private, të cilët duhet të nxiten si biznese dhe përmirsuese të ndjeshme habitateve ndërmjet zonave urbane.

5 IDENTIFIKIMI DHE VLRESIMI I NDIKIMEVE NE MJEDIS DHE MASAT PER MINIMIZIMIN E TIJ

5.1. Hyrje

Vlerësimi i ndikimit në mjedis i një projekti të propozuar zhvillimi është vlerësimi i ndikimeve të rëndësishme, të mundshme, të asaj veprimtarie në mjedis.

Gjatë vlerësimit të ndikimit në mjedis kryhen identifikimi, përshkrimi dhe vlerësimi në mënyrën e duhur i ndikimit në mjedis të një veprimtarie, të referuar në pikën 1 të këtij neni, duke përcaktuar efektet e mundshme të drejtpërdrejta dhe jo të drejtpërdrejta mbi tokën, ujin, detin, ajrin, pyjet, klimën, shëndetin e njeriut, florën dhe faunën, peizazhin natyror, pasuritë materiale, trashëgiminë kulturore, duke pasur parasysh lidhjet e tyre të ndërsjellta.

Vlerësimi i ndikimit në mjedis zbaton parimin e parandalimit që në fazën e hershme të planifikimit të projektit, me qëllim shmangien apo minimizimin e efekteve negative në mjedis, përmes harmonizimit dhe përshtatjes së saj me kapacitetin bartës të mjedisit.

Vlerësimi i ndikimit në mjedis kryhet nga zhvilluesi, si pjesë e përgatitjeve për planifikimin e një projekti zhvillimi dhe para kërkimit të lejeve përkatëse të zhvillimit.

Ky raport hartohet mbi bazen e mbrojtjes së mjedisit dhe në funksion të institucioneve vendim-marrese për licensimin ose jo të aktiviteteve të ndryshme.

Me mbrojtje të mjedisit do të kuptojmë veprimtaritë të cilat zhvillohen duke pasur parasysh parimet baze të mbrojtjes së mjedisit të cilat janë:

Parimet e mbrojtjes së mjedisit

- Parimi i zhvillimit të qëndrueshëm
- Parimi i parandalimit dhe marrja e masave paraprake
- Parimi i ruajtjes së burimeve natyrore
- Parimi i zëvendësimit dhe/ose kompensimit
- Parimi i qasjes së
- Parimi i përgjegjësisë së ndërsjellë dhe bashkëpunimit
- Parimi "Ndotësi paguan"
- Parimi i së drejtës për informim dhe i pjesëmarrjes së publikut
- Parimi i nxitjes së veprimtarive për mbrojtjen e mjedisit

Mbrojtja e mjedisit nënkupton mbrojtjen e integruar të përbërësve të mjedisit nga ndotja, si veçmas, ashtu dhe në kombinim, duke pasur parasysh ndërveprimet ndërmjet tyre dhe qysh në fazën e planifikimit të zhvillimit të një territori të caktuar.

Mbrojtja e Perbersve të mjedisit klasifikohet në:

1. Mbrojtja e ajrit
2. Mbrojtja e ujërave
3. Mbrojtja e tokës
4. Mbrojtja e natyrës
5. Ndryshimet klimatike

Ndikimet kryesore në mjedis nga ndertimi dhe funksionimi i një aktiviteti konsistojnë në vijën e përgjithshme si më poshtë:

- Emetimet në ajër dhe zhurmat
- Shkarkimet në ujë
- Ndikimi në tokë
- Ndikimi në florë/faunë
- Mbetjet e prodhuara
- Ndikime social-ekonomike
- Ndikim në cilësinë e jetesës në qendrat e banuara
- Ndikim në rritjen e trafikut rrugor

- Ndikim ne peisazhin e zones

Nje nga objektivat e ketij raporti eshte identifikimi i ndikimeve te mundshme qe mund te shkaktohen ne mjedis nga ky aktivitet ne teresi.

Ndikimet mjedisore gjate fazës së funksionimit të aktivitetit te prodhimit te betonit dhe asfalto betonit përfshijnë:

- menaxhimin e qëndrueshem të aktivitetit për të shmangur ndikimet negative në mjedisin përreth.
- Ndikimet nga mbetjet teknologjike dhe urbane me zhvillimin e ketij aktiviteti
- ndikimet nga sasia ne rritje e ujërave të ndotura teknologjike e te zeza,

5.2. VLERESIMI I NDIKIMEVE- NDIKIME TE RENDESISHME GJATE USHTRIMIT AKTIVITETIT

Metoda e zbatuar per parashikimin e ndikimeve ne mjedis

Per vleresimin e ndikimeve ne mjedis te projektit u ndoqen hapat e me poshteme:

-Njohja me projektin dhe teknologjine e tij.

-Njohja me natyren e operacioneve te nevojshme ne mjedis.

-Njohja me vleren natyrore dhe mjedisore te zones dhe siperfaqes ku do te zhvillohet aktiviteti

-Njohja me infrastrukturen egzistuese dhe nevojen per infrastrukture te re per projektin.

-Njohja me lendet e para qe do te perdoren per zhvillimin e aktivitetit.

Duke njohur teknologjine e prodhimit te betonit dhe asfalto-betonit u indetifikuan ndikimet e mundeshme negative ne çdo receptore - perberes te mjedisit ne linjen e prodhimit.

Indetifikimi i ndikimeve – Permes te cilit u percaktua nderveprimi mjedis-projekt i prodhimit te betonit dhe asfalto-betonit dhe u indetifikuan ndikimet e mundeshme gjate fazes qe do te zhvillohet aktiviteti sipas receptoreve te mjedisit.

Vleresimi i ndikimeve – Ekspertet mjedisore te fushave te ndryshme ben perpjekje per matjen e gravitetit te ndikimeve . Vleresimi i sinjifikances ka te beje me vete rendesine e ndikimeve dhe eshte faza me e rendesishme per zbatuesit e projektit sepse argumenton çdo ndikim negativ dhe perafroon ate me objektivist me teresine e bashkeveprimeve midis projektit dhe mjedisit. Kriteret e perdorur per

vleresimin e rendesise se ndikimeve variojne dhe drejtohen kryesisht nga vlerat e mjedisit te ndikuar.

- *shtrirja fizike dhe kohezgjatja e ndikimeve te identifikuara (Shkalla)*

Shtrirja fizike- Vlereson siperfaqen apo dimesionin hapsinor te nje ndikimi te dhene ne raport me burimin qe gjeneron ate ndikim, p.sh. ndikimi ne toke nga linja e prodhimit te betonit eshte nje ndikim saktesisht i percaktuar i cili mund te matet , por ne se do te kete erozion te tokes ndikimi rritet ne permasa fizike te siperfaqes ku do te instalohet linja.

- **Kohezgjatja e ndikimit** – Vlereson se sa do te zgjase nje ndikim i caktuar ne dimesionin kohe (ndikim i perhershem apo i perkoshem).

-**Kthyesmeria** –Vlereson mundesin e kthimit te mjedisit te ndikuar ne gjendjen e tij te me pareshme (aftesia per tu rehabilituar dhe regjeneruar).

-**Rendesia** – Realizon nje vleresim total te tre permasave te mesiperme dhe njekohesisht thekson vemendjen qe duhet patur per administrimin e ndikimit.

Ndikimet e parashikuara nuk kane shtrirje te madhe fizike, linja e prodhimit te betonit ndodhet ne nje zone te miratuar. Zhurmat qe krijohen gjate proceseve te punes nuk perbejn ndotje akustike. Koha ne te cilen do te jene te pranishme keto zhurma eshte vetem gjate dites, meqenese ne linje do punohet vetem me nje turn. Niveli i zhurmave te ketyre mjeteve ne largesi nuk do te jete i madh dhe do te jete konform normave ne fuqi.

Ndikimet e identifikuara nga zhvillimi i aktivitetit jane ndikime direkte ne mjedis.

5.2-1 Ndikimet e mundshme ne shendetin e njerezve

Zhvillimi i aktivitetit “**Linje prodhim betoni dhe asfalto-betoni**” nuk ka ndikime ne shendetin e popullsisë se zones. Ky aktivitet nuk perdor lende te rrezikshme per shendetin e punonjesve si dhe te popullsisë perreth zones dhe si rrjedhim nuk ndikon negativisht tek ata. Ne projekt nuk jane parashikuar ndryshime ne popullsinë e zones, te zhvendosjes se saj, per shkak te ketij projekti. Ne sheshin e zbatimit te projektit nuk ka patur qender te banuar.

Gjate fazes se funksionimit te linjes nuk ka ndikime negative ne shendetin fizike dhe mendor te popullsisë, por ka efekte pozitive ne punesimin direkt te popullsisë se zones duke rritur keshtu edhe nivelin e jeteses se tyre.

5.2-2 Nivelet dhe ndikimet e zhurmave

Burimet e zhurmave jane ne siperfaqe. Cdo burim perhap vale zhurme. Fusha akustike qe rezulton varet nga karakteristikat e absorbimit dhe reflektimeve te te gjitha pengesave ekzistuese, ndermjet burimit dhe receptorit. Shoqeria eshte kujdesur te importoje nga jashte pajisje bashkekohore dhe ne gjendje te mire teknike , ne menyre te tille qe zhurmat e krijuara prej tyre te mos sjellin ndotje akustike dhe te jene te demshme per mjedisin dhe shendetin e punonjesve. Ndikimet e zhurmave gjate fazes funksionale do te vijne nga mjetet qe do te sjellin lendet e pare ne linje, pajisjet e instaluar per perzierjen e agregateve per

prodhimin e betonit dhe asfalto-betonit te gatshem sipas markave te caktuara. Niveli i zhurmave te ketyre mjeteve transportuese eshte i atij niveli qe nuk influencon si per te punesuarit dhe per banoret dhe gjallesat per rreth tij. Koha ne te cilen do te jene te pranishme keto zhurma eshte vetem gjate dites, meqenese ne objekt do punohet vetem me nje turn. Niveli i zhurmave te ketyre mjeteve ne largesi nuk do te jete i madh dhe do te jete konform normave ne fuqi.

5.2-3 Ndikimet ne rruge lokale dhe transport

Gjate instalimit te linjes se prodhimit te betonit dhe asfalto-betonit do te kemi ndryshime ne mbulesen fizike e biologjike te tokes, por kjo nuk do te sjell rritje te mundesise se fenomenit te erozionit sepse shoqeria do te marr masat e duhura. Zhvillimi i aktivitetit nuk do te sjell shtim te trafikut te automjeteve te zones. Mjetet qe do te sjellin lendet e para do te levizin me shpejtesi te kontrolluar në mënyrë që të ulet rreziku i aksidenteve. Autobetonieret perfshihen ne makina teknologjike me permasa dhe pesha brenda kufijve te lejuara per qarkullim, levizin ne orare te caktuara dhe ne rruge dytesore.

5.2-4 Ndikimet ne flore dhe faune

Ky projekt nuk sjell shkaterrim te rendesishem te habitateve natyrore. Zona paraqitet me nje flore dhe faune jo shume te pasur. Nga ky aktivitet nuk demtohet flora dhe fauna e rrezikuara e percaktuar ne VKM nr. 804 date. 4.12.2003 “ Per miratimin e listes se specieve te flores Shqiptare , qe vihen ne mbrojtje” dhe e listuar ne urdherin e Ministrit nr. 146 date.8.5.2007 ”Per miratimin e listes se kuqe te flores dhe faunes”. Ndikimet negative mbi faune do te jene te ndryshme, mbi klasa te ndryshme te saj. Po ti referohemi pasurise se zones ne faune del se klasa qe ka ndikim te rendesishem eshte ajo e zvarranikeve, por specie qe do te preken jane te pa rendesishme dhe nuk figurojne nder ato te rrezikuara, mbrojtura endemike apo kercenuara. Nuk pritet ndryshim i ekosistemit pasi shoqeria eshte dhe do te tregohet mjaft e kujdeseshme ne zbatimin e teknologjive dhe metodave per prodhimin e betonit dhe asfaltobetonit si dhe do te jete e gateshme te zbatoje te gjitha masat qe do ti rekomandohen per uljen e ndikimit. Ndersa per te menjanuar erozionin nga ujerat e rreshjeve atmosferike ne perimetrin perreth objektit do te ndertohen kanale dhe kuneta qe ujerat te drejtohen ne zona qe nuk demtojne token si dhe habitatet e flores dhe faunes se zones.

5.2-5 Ndikimet ne toke

Gjate procesit te prodhimit te betonit dhe asfalto-betonit sasia e inerteve perpara se te hidhet ne autobetoniere peshohet pra ajo eshte me mase te caktuar nuk ka shkarkime te teperta ne mjedis. Nje sasi fare e vogel te mbetjeve nga puna ne linjen e betonit dhe asfalto-betonit eshte rreth 0.5 % mase e cila riciklohet per riperdorimin ne linjen e pergatitjes se betonit. Persa i perket mbetjeve nga larjet e mjeteve te transportit te betonit sebashku me sasine e ujit qe realizon larjen e tyre

kalojne ne vasken e ndertuar per dekantim te mases se ngurte ku qendrojne per nje kohe te caktuar dhe me pas shkarkohen ne mjedisin ujqor prites.

Subjekti realizon larjen ne nje vend te caktuar brenda sheshit te objektit por referuar gjendjes krahas arritjes kerkohet pastrim korrekt te kanalit te ujerave prej llumit te larjes se mjeteve dhe dherave te sheshit gjate reshjeve.

5.2-6 Ndikimet ne uje

Keto procese teknologjike nuk shoqerohen me shkarkime te lengeta te rrezikshme . Në këtë proces uji do të dozohe dhe perzihet me inertet dhe çimenton ne sasine e kerkuar per prodhimin e betonit dhe si rrjedhim nuk do te kete uje qe te dale nga procesi teknologjik. Ajo sasi e paket e ujit qe mund te derdhet kalon ne vaska dekantuese dhe me pas i bashkohet linjes se shkarkimit. Ujerat qe dalin gjate larjes se autobetoniereve dhe reshjeve orientohen permes kanaleve perkatese ne vasken e dekantimit dhe me pas per ne mjedisin ujqor prites.

Projekti nuk ndikon negativisht në modelin drenazhues të zones. Ai do te zbatohet vetem ne nje siperfaqe shume te kufizuar dhe pa perdorim masiv te ujit. Zbatimi i projektit nuk çon në ndryshime hidrografike te nivelit të ujrave, të rrugëve ujqore, të rrjedhjes të ujrave nëntoksorë dhe sipërfaqësorë etj. Ky projekt nuk ka ndikim në hidrologjinë bregdetare per shkak se ndodhet larg vijes bregdetare.

5.2-7 Ndikimet ne ajer

Referuar natyres se procesit nuk ka sasi gazesh te emetuara ne atmosfere por vetem perhapje te pluhurit. E cila eshte prezente ne shesh gjate kohes se thate nga levizja e mjeteve ne kohen e ngarkimit te materialit ne bunkeret e depozitimit e ndonje rast tek peshimi e furnizimi me cemento. Per shmangien e pluhurit behet sperkatje me uje her pas here ne sheshin e punes sidomos ne kohe te thate dhe me ere si dhe hermetizim sa me i mire ne linjen e furnizimit nga silloset ne perzieres. Gazet prej mjeteve jane ne interval kohore te shkurtera e pa ndonje ndikim ne mjedisin perreth.

5.2-8 Ndikimet ne klime

Gjate zhvillimit te projektit nuk priten ndryshime te dukshme klimaterike, si ne drejtim te permiresimit ashtu edhe ne ate te perkeqesimit te saj. Nuk do kete ndryshime ne temperature, ne drejtim te eres, ne sasine e reshjeve. Pra kryerja e ketij aktiviteti nuk ndikon fare ne kushtet klimaterike te kesaj zone.

5.2-9 Ndikimet ne ekonomi

Persa i perket ndikimeve ekonomike ky projekt do te sjell efekte direkte ne punesimin e popullsisë se zones gjate funksionimit te tij , pra do te rris tregun e punes si rrjedhim do te rritet edhe mireqenia e nivelit te jeteses te popullsisë se zones. Duke qen nje aktivitet i prodhimit, tregtimit dhe shperndarjes se betonit dhe asfalto-betonit qe eshte nje element qe i vjen ne ndihme industries se ndertimit.

5.2-10 Ndikime mbi trashegimine kulturore

Zona ku do zbatohet projekti nuk njihet si zone e mbrojtuar me vlera arkitektonike dhe kulturore, pra nuk kemi ndryshime apo demtime te saj duke qene se nuk ekziton ne kete territor. Aktiviteti qe do te zhvillohet nuk prek zonat turistike, zona te mbrojtura, zona arkeologjike, arkitektonike, objekte te trasheguara dhe te ndertuara nga njeriu me rendesi historike, sepse ne kete zone ato nuk ekzistojne. Eshte per t'u theksuar se ne kete zone nuk ka monumente kulture, zona arkeologjike dhe gjeomamente.

5.2-11 Ndikimet me natyre nderkufitare

Zhvillimi i aktivitetit « Linje Prodhim Betoni dhe asfalto-betoni» do te zhvillohet ne fshatin Sherishte, bashkia Vlore pra ndodhet brenda territorit te vendit tone dhe nuk ka ndikime me natyre nderkufitare.

6. MASAT KRYESORE LEHTESUESE

Raporti Paraprak i Vlerësimit të Ndikimit në Mjedis u orientua nga rëndësia e aktivitetit, vendi ku ai ndodhet, pasuritë natyrore dhe humane të zonës si dhe vlerat e veçanta të tyre në identifikimin e ndikimeve negative dhe pozitive, marrja e masave zbutëse duke patur parasysh edhe ruajtjen e interesave ekonomike të investitorit dhe masat orientuese pas mbylljes së projektit.

Reduktimi i ndikimeve negative është ndërthurur edhe me ndikime të rëndësishme pozitive sidomos në kompensime indirekte mbi komunitetin.

6.1 Masat lehtesuese qe do te ndermerren gjate ushtrimit te aktivitetit

Masat zbutese te ndikimeve negative konsistojne ne marrjen e masave per uljen e ndotjeve gjate procesit te prodhimit te betonit, si te pluhurit ne ajer, zhurmave, erozionet si dhe uljen e efekteve negative hapsinore ne territor , faune dhe flore.

6.1.1 Masat ndaj erozionit

Kjo zone nuk ka predispozim te theksuar per erozion ne siperfaqen e tokes, ky fenomen eshte ne nivele te paperfillshme. Per shmangien dhe parandalimin e erozionit te zones ku do ndertohet objekti dhe rrethinave perreth si dhe per ruajtjen e regjimit te rrymes se ujit te reshjeve dhe parametrave hidrodinamike te saj, ne projekt eshte percaktuar shfrytezimi harmonik dhe i kombinuar ne kohe dhe hapesire i zones ne teresi. Ne zonen ku do zhvillohet projekti hap pas hapi dhe ne perfundim te aktivitetit, eshte parashikuar sistemimi dhe mbulimi i nje siperfaqeje te konsiderueshme me dhera humusore dhe bimesi te zones. Kjo siperfaqe e perftuar nga trajtimet e mesiperme, do te jape mundesi per kultivimin e bimeve dhe pemeve te ndryshme, duke krijuar njeheresh kushte per parandalimin e erozionit dhe permiresimin e pamjes se pergjithshme te zones ku do ushtrohet aktiviteti.

6.1.2 Masat per emetimet ne ajer

Aktiviteti “Linje prodhim betoni dhe asfalto-betoni” nuk sjell emetime te gazeve ne atmosfere sepse nuk perdore lende djegese gjate zhvillimit te aktivitetit te tij prodhues. Lenda djegese perdoret vetem nga mjetet e transportit te lendeve te para si dhe produktit perfundimtar. Per mbrojtjen nga gazet e motorreve diezel do te merren keto masa :

- 1- Mjetet motorrike do te jene bashkekohore qe plotesojne standartet shteterore.
- 2- Ato do te jene te pajisura ne marmita me katalizatore per kapjen e gazeve toksike.

Procesi teknologjik ben peshimin e materialit inert per realizimin e markave te ndryshme te Betonit dhe asfalto-betonit. Ne te njejten kohe qe peshohet materiali inert ne peshoren tjetër peshohet çimentoja e cila vjen nga pika e furnizimit me bot. Sillosat jane te mbyllur ne menyre hermetike. Furnizimi behet me tuba gome . Ne linje eshte instaluar filtri i pluhurave te çimentos ne menyre qe pluhuri te mos dale ne atmosfere. Pra i gjithë procesi eshte nje cikël i mbyllur dhe nuk emeton pluhura. Persa i perket pluhurave qe krijohen gjate procesit te ngarkimit apo shkarkimit te lendeve te para nga ana e shoqerise ne menyre periodike sidomos ne kohe te thate do te behet lagia e territorit me uje per shmangien e pluhurit. Transportuesit jane prej gome te hermetizuar si dhe ne linje do te instalohen filtra per pluhurat ne menyre qe te mos ket emetim te tyre ne atmosfere. Punonjesit do te jene te pajisur me maskat perkatese per mbrojtjen ndaj tij. Perreth linjes do te behet sistemimi i ambientit per qellim mbrojtjen e peizazhit duke bere mbjelljen e pemeve me gjelberim te perhershëm si dhe me lule dekorative. Nga ana e personelit te shoqerise do te tregohet nje kujdes i vecante per mirembajtjen e tyre.

6.1.3 Masat per uljen ne minimum te zhurmave

Burim zhurme është çdo makinë, instalim, mjet pune, mjet transporti, proces teknologjik, që lëshon zhurmë. Mbrojtja nga zhurma per zhvillimin e ketij aktiviteti duhet te sigurohet nga vet shoqeria aktiviteti te ciles e gjeneron ate. Masat e mbrojtjes nga zhurma përbëjnë tërësinë e ndërhyrjeve dhe të veprimeve, që merren ndaj burimit të zhurmës, si dhe në vendin e ndikimit të saj negativ, duke e sjellë atë në nivelin kufi.

Masat qe do te merren per minimizimin e zhurmave nga ana e shoqerise jane:

- Makinat e transportit dhe pajisjet gjate fazes se ndertimit do te jene bashkekohore qe plotesojne standartet shteterore, te pajisura ne marmita selenciatore te pakesimit te zhurmave.
- Per te ulur me tej ndikimin nga zhurmat punetoret detyrimisht do te perdorin paisjet e mbrojtjes ne pune “kufje”

6.1.4 Masat per Shkarkimet ne uje

Sic eshte theksuar edhe me siper ky proces nuk shkarkon ne mjedis ujqor prites ujera te ndotura nga procesi i prodhimit te betonit . Uji perdoret si element

perzieres ne beton sipas recepturave te caktuara dhe nuk ka teprica te tij. Ujerat qe dalin gjate larjes se autobetoniereve dhe reshjeve orientohen permes kanaleve perkatese ne vasken e dekantimit dhe me pas per ne mjedisin ujqor prites. Ne menyre periodike nga ana e shoqerise do te behet pastrimi i kanaleve orientues si dhe vaskes se dekantimit. Fraksionet e inerteve qe dekantojne aty rifuten ne procesin e prodhimit te betonit dhe asfalto-betonit. Per levizjen e ujerave te shiut eshte ndertuar sistemi i drenazhimit ndersa persa i perket ujerave te bardha dhe te zeza ato i bashkohen sistemit te kanalizimit te vendosur nga pushteti lokal.

6.1.5 Masat per Depozitimet ne toke

Sheshi i ndertimit ka shume pak vegjetacion. Nuk do te jete nevoja per levizje volumesh te medha dherash, pasi terreni eshte relativisht i sheshte.

Mbetjet e ngurta qe vijne si rezultat i projektit jane dherat qe rezultojne nga germimet e bera per nivelim te territorit per instalimin e linjes se prodhimit. Keto dhera depozitohen ne nje vend te vecante ne menyre qe te riperdoren per rehabilitimin e zones.

Gjate procesit te funksionimit ky aktivitet nuk gjeneron mbetje te ngurta ne forme sterilesh te demshem per mjedisin, fraksionet e inerteve hidhen me masen e duhur ne autobetoniere per procesin e perzierje se betonit, ndersa masa e ngurte qe dekantohet ne gropen dekantuese rifuten ne proces. Mbetje te tjera te cilat dalin nga aktiviteti i perdritshem i punetoreve do grumbullohen ne kontener dhe me pas largohen per ne vendin e caktuar nga pushteti lokal zones konform kerkesave te percaktuara.

6.1.6 Masat estetike dhe ekologjike

Në projektin e shfrytezimit te linjes se prodhimit te betonit dhe asfalto-betonit do te merren masat estetike dhe ekologjike te cilat konsistojne ne rregullimin e ambientit te jashtem me peme decorative dhe ullinj per te krijuar nje ambient te kenaqshem per syrin e njeriut. Lartesia e zyrave eshte projektuar relativisht e ulet, e harmonizuar me lartesine e objekteve per rreth dhe ne perputhje me studimin urbanistik te zhvillimit te zones.

6.1.7 Masat rehabilituese, në rast ndotje dhe dëmtimi të mjedisit

Masat për rigjenerimin e mjedisit do te konsistojne në:

- a. kryerjen e të gjitha punimeve të domosdoshme momentale rehabilituese, sipas projektit.
- b. krijimin e sipërfaqeve me mbjellje.
- c. sistemimin e materialeve dhe të sterileve që vijnë nga kryerja e proceseve te punes, të planifikuara në projektin inxhinierik.
- d. mbjelljen e siperfaqeve të gjelberuara e mirëmbajtjen e sipërfaqeve të mbjella, etj.

Rastet aksidentale

Zbatimi i ketij projekti nuk do te sjell rrezikshmeri per aksidente, duke qenese nuk do te kete mbajtje ose perdorim i substancave te rrezikshme. Jane marr masat per parandalimin e tyre, mjetet kontrollohen vazhdimisht per gjendjen teknike te tyre ne menyre qe te mos kemi rrjedhje lubrifikante apo karburant. Shoqeria siguron se do kete nderhyrje te menjehershme nese do te kete ndikime negative ne mjedis.

Rreziqet me pasoja ne mjedisin human dhe ekonomik

- Aksidentet e punonjesve gjate procesit teknik ne objekt.
- Aksidentet si pasoje e renies se zjarrit.

Probabiliteti i ndodhjes per secilin nga rastet e me siperm do te varet shume nga masat mbrojtese qe do te parashikohen dhe zbatohen. Zhvillimi i aktivitetit nuk shoqerohet me aksidente te cilat mund te sjellin pasoja te demshme ne mjedis si ndotje te ujerave nga lende te rrezikshme, emetime ne ajer nga gaze helmuese apo kontaminim te tokes.

Sigurimi teknik dhe mbrojtja ne pune

Aktiviteti ‘Linje Prodhim betoni dhe asfalto-betoni’ nuk perdor lende te demshme dhe te rrezikshme si per mjedisin ashtu edhe per punonjesit. Lendet e para qe futen ne proces nuk pesojne ndryshime kimike. Per shmangien e aksidenteve nga pajisjet dhe makinerit tregohet nje kujdes i vecante nga punonjesit per mirembajtjen e gjendjes se tyre teknike si dhe zbatohen me rigorozitet kushtet e sigurimit teknik. Gjithashtu ne menyre periodike punonjesit instruktohen per rreziqet ne pune dhe masat e menytrat per parandalimin e tyre.

Per te krijuar nje ambient pune optimal dhe funksional shoqeria ‘SEVAST’ shpk do te pajise te gjitha punonjesit qe do te punojne ne linjen e prodhimit te betonit dhe asfalto-betonit me uniformat dhe mjetet mbrojtese perkatese.

Regulloret e Teknikes se Sigurimit, nga ana e drejtuesit teknik dhe shoqerise , do te zbatohen ne cdo proces pune te percaktuar ne plan- organizimin e kryerjes se proceseve te punes te hartuar nga drejtuesi teknik i punimeve dhe te miratuar nga drejtuesit e shoqerise , i cili do te permbaje :

- Plan organizimi i punes hartohet nga drejtuesi teknik.
- Drejtuesi teknik i punimeve, ose personi i ngarkuar, do te beje kontrollin teknik per ecurine dhe mbarevajtjen sa me te mire te proceseve te punes.
- Drejtuesi teknik i punimeve do te kryeje instruktive te rregullta mujore e tre mujore per punonjesit.
- Kujdes i vecante do te tregohet ne krijimin e kushteve te punes sa me konforte per punonjesit.

6.1.8 Masat ndaj zjarrit

Rreziku ndaj zjarrit eshte prezent ne te gjitha mjediset, zjarri eshte nje djegie qe zhvillohet ne menyre te pakontrolluar ne kohe dhe hapesine , pra eshte nje reaksion kimik ndermjet nje trupi te djegshem dhe nje trupi qe djeg. Per te ulur shkallen e rrezikut ndaj zjarrit dhe sigurimin e mbrojtjes e personave nga ana e shoqerise do te merren masat ndaj mbrojtjes se zjarrit. Hidrantet do te vendosen ne zona te dukshme dhe punonjesit do te instruktohen per perdorimin e tyre ne raste aksidentesh. Punëdhënësi pas vlerësimit të rreziqeve të zjarrit dhe në bazë të planit të emergjencës, i përcakton punëtorët përgjegjës për zbatimin e masave të parandalimit të zjarrit, luftën kundër zjarrit dhe menaxhimit të emergjencave. Detyra e përgjegjësit është, jo vetëm të sigurojë që puna të kryhet në bazë të programit, por edhe që ajo të kryhet në kushte sigurie, duke respektuar masat e vëna në dispozicion nga eprorët, rregullat mbi kujdesin në punë, si dhe duke pretenduar që punëtorët të respektojnë standartet dhe të përdorin, nëse nevojitet, pajisje personale mbrojtëse si dhe të kontrollojnë funksionimin e tyre. Ne raste zjarresh do te behet aktivizim i menjehershëm i stafit dhe mjeteve te fikjes se zjarrit si dhe njoftim i menjehershëm i autoriteteve dhe njesive te specializuara ne rast emergjencash (zjarrfikës, autoambulanca). Rruget hyrese ne linje do te projektohen ne menyre te tille qe te kete lehtesi per hyrjen e njesive te specializuara ne rastet emergjente.

Vleresimi i ndikimit ne mjedis duhet te ndikojë ne dhenien e zgjidhjeve per shmangie te ndotjes dhe mbrojtjes se mjedisit. Mbrojtja e mjedisit perben ne vetvete nje sere masash zbutese, parandaluese.

Ne menyre te pergjitheshme do te japim disa prej masave qe do te ndermerren nga investitori per kete aktivitet.

Një përmbledhje e ndikimeve të identifikuar të projektit dhe e mjeteve zbutëse dhe menaxhuese jepet në këtë tabelë:

Zona e ndikimit	Çështjet kryesore	Rëndësia	Masat zbutëse kryesore
Klima	Asnjë çështje e rëndësishme e identifikuar	E papërfillshme	Plan i kontrollit të cilësisë së ajrit
Cilësia e ajrit	Çlirimet ne ajer prej funksionimit te aktivitetit	E papërfillshme	Plan i kontrollit të cilësisë së ajrit
Zhurmat & Dridhjet	trafiku i automjeteve	E papërfillshme	Plan i kontrollit të zhurmës dhe dridhjeve
Bota bimore dhe shtazore	Sfharosja e habitateve në zonën e objektit	E përfillshme	<ul style="list-style-type: none"> ▪ Plani i mbrojtjes së habitateve, botës bimore

			dhe shtazore ▪ Plan i kontrollit të erozionit
Trashëgimia kulturore	Asnjë sit i njohur arkeologjik brenda zonës	E papërfillshme	▪ Politikat e “zbulimeve të vona”
Trafiku & Transporti	▪ Trafiku nga objekti ▪ Aksidentet rrugore	▪ E vogël ▪ E përfillshme	▪ Ndërtimi i rrugëve së shërbimit ne objekt ▪ Plan i kontrollit të zhurmës dhe dridhjeve ▪ Plan i parandalimit të ndotjeve ▪ Plan i urgjencës
Pamor	▪ Pamja e objektit te impiantit te betonit & asfalto-betonit	▪ E përfillshme ▪ E vogël, e pafavorshme	▪ Plan i menaxhimit të mbetjeve ▪ Plan i menaxhimit të ujrave të përdorura
Social-ekonomik	▪ Punësim lokal dhe rajonal ▪ Rikthim i krahut të punës në zonë	▪ E moderuar, e favorshme	▪ Plan i lidhjeve me komunitetin ▪ Plan i burimeve njerëzore

7 PROGRAMI I MONITORIMIT

Monitorimi është procesi i zbulimit të ndryshimeve, nëse ato do të ndodhin, i përcaktimit të drejtimit dhe i matjes së shtrirjes së tyre.

Proçesi i monitorimit do të përqëndrohet në aktivitetet e këtyre objekteve, në faktorët që gjenerojnë ndikime negative në mjedis, në efektet e këtyre ndikimeve dhe në zbatimin e masave për zbutjen e tyre.

Objektivi themelor është që të ofrojë rekomandime të përshtatshme për mbrojtjen e mjedisit e shëndetit të njerëzve, mbrojtjen e cilësisë së ujërave sipërfaqësore e nëntokësore, cilësisë së ajrit, në mënyrë që ai të shërbejë realisht për promovimin publik të të gjithë rajonit.

Objektivat kryesorë të monitorimit janë:

- ✓ Per te zbuluar ndryshimet dhe per te karakterizuar saktësisht nga ana sasore tendencat e zhvillimit te burimeve.
- ✓ Per te siguruar informacione mbi lidhjen midis kushteve(gjendjeve) te burimeve dhe shkaqeve te tyre.
- ✓ Per te evituar cilesine e mjedisve ku njeriu ushtron aktivitetin e tij jetesor, me synim per te marre masat e nevojshme per permiresimin e tyre.
- ✓ Per te vleresuar efektivitetin e politikave dhe veprimeve per menaxhimin e burimeve natyrore.

Plani i monitorimit mjedisor (PMM) percakton ritmin, frekuencen, kohezgjatjen dhe koston e masave lehtesuese ne nje program zbatimi dhe i perfshin keto veprime ne planin e krejt projektit.

PMM cakton menytrat me ane te cilave do te kryhen monitorimi i ndikimeve ne mjedis dhe zbatimi i masave lehtesuese gjate fazes se ndertimit e funksionimit te objektit tone.

Qellimi i planit te monitorimit te mjedisit eshte qe te siguroje qe gjithe puna e ndermarre per ndertimin e kampingut dhe funksionimin e bar-restorantit eshte te jete nga ana mjedisore e sigurte, ne konformitet me ligjet shqiptare dhe mundesisht te plotesoje parashikimet e vleresimit mbi mjedisin, pasi ky projekt do te zbatohet dhe ne zone te mbrojtur. Ky plan merr ne considerate masat lehtesuese te paraqitura ne paraqitjen e ndikimeve mjedisore dhe kushtet per mjedisin.

Me ane te nje menaxhimi te kujdesshem gjate fazes se zbatimit, nuk ka aresye pse te mos kapercehen apo shmangen rreziqet ndaj mjedisit dhe te arrihen perfitime maksimale per permiresimin e mjedisit dhe permiresimin e punes se ndermarre.

Monitorimi eshte detyre e Investitorit per pikat Ç1, Ç2, Ç5, Ç6 Ç, Ç7, Ç8 te vendimit nr. 1189, date 18.11.2009 "Per monitorimet ne Republiken e Shqiperise".

Investitori do te monitoroje keto treges te trusnise ne mjedis gjate fazes ndertimore dhe funksionale dhe konkretisht:

- ❖ Per ajrin duhet te monitoroje emetimet qe shkarkohen ne ajer nga ky project.
- ❖ Zhurmat (dB) gjate funksionimit te aktivitetit.
- ❖ Per ujrat siperfaqesore nga shkarkimet e ujrave te ndotura.

Frekuenca e monitorimeve do te percaktohet ne aktin e miratimit te lejes mjedisore ose ne te kundert sipas kuadrit ligjor cdo tre muaj duhet te dorezohet nje relacion periodik i shkurter ku te pasqyrohen punimet e kryera te shoqeruara me foto.

Plani i Monitorimit Social e Mjedisor te aktivitetit

Ceshtja	Masat	Pergjegjesia	Periudha
Cilesia e ajrit	Inspektime vizuale te zonave te ruajtjes, grumbullimit dhe largimit te mbeturinave. Regjistrimet te behen ne baze te inspektimeve dhe nese shihet e nevojshme te kryhet edhe matja e LNP.	Investitori	Inspektime nje here ne tre muaj. Marrja e masave parandaluese, nese eshte e nevojshme .

IMPIANT PRODHIMI BETONI & ASFALTO BETONI -SHERISHTE- BASHKIA VLORE

Zhurmat	Inspektim te zones se impiantit, zhurmat e elektromotoreve dhe te presave te produktit. Matja e zhurmave per nivelin e tyre ne lidhje me normat sipas udhezimit Nr.8, date 27.11.2007 Per nivelet kufi te zhurmave ne mjedise te caktuara. Punonjesit te perdorin kufje per reduktimin e zhurmes.	Investitori	Inspektime nje here ne tre muaj. Marrja e masave parandaluese, nese eshte e nevojshme
Mbetjet e ngurta	Analize te mases se ngurte te gjeneruar nga vaska e dekantimit. Mbetjet e llumrave te menaxhohen ne landfillin e zones.	Investitori	Inspektime tremujore.
Ujerat e perdorur	Duke qene cikël i mbyllur dhe nuk ka shkarkime te ujrave te ndotur, atehere nuk rekomandohet analize e ujerave te perdorur. Ne rast te ndotjes se ujerave nga vajra ose solucione te tjera, kjo do te pasqyrohet tek mbetjet e ngurta te vaskes se dekantimit.	Investitori	Cdo 6 muaj
Cilesia e jetes gjate orarit te punes	Matja e nivelit te zhurmes ne kapacitet te plote pune nga (ISHP), vizita te shpeshta tek mjeku per punonjesit ne mjedise me zhurma. Te perdoren masa mbrojtese.	Doktori pergjegjes i qendres shendetesore	Cdo 6 muaj

7.1. Auditimi mjedisor

Zhvillimi i auditimit në terren do të marrë formën e inspektimeve periodike dhe mbikqyrjes të cilat duhet të përqëndrohen kryesisht në performancën mjedisore, përmes listave të hartuara. Pjesë e aktiviteteve të auditimit mjedisor përfshijnë vlerësimin e punes në terren dhe identifikimi i rreziqeve që mund të lindin gjatë funksionimit të tij dhe masat zbutese që duhen të merren për zvogelimin e ndikimeve. Këto auditime bazohen në metoda dhe struktura të cilat japin informacione, keshilla dhe ndihme për zbatimin e tyre, në mënyrë që të

permbushen te gjitha objektivat dhe kerkesat mjedisore. Raportet e monitorimit duhen te hartohen ne bashkepunim nga specialistet e brendshem te subjektit dhe nga specialist te jashtem. Raporti i miratuar dhe rekomandimet duhet te zbatohet nga specialist i subjektit ne menyre te perpikte.

8 KONKLUZIONE DHE REKOMANDIME

8.1 Konkluzione

Zbatimi i projektit nuk do te kete pasoja negative te mundshme ne mjedisin e zones. Ndikime minimale do te kete vetem ne ndryshimin e peizazhit te sipërfaqes ku do te instalohet linja e prodhimit te betonit dhe asfalto-betonit.

Procesi teknologjik i prodhimit te betonit dhe asfalto-betonit nuk shoqerohet me shkarkime të lëngta të rrezikshme. Ujerat që përdoren në linjën e prodhimit te betonit thuajse nuk kanë teprica sepse dozohen ne sasi te percaktuara, sasite minimale shkarkohen vetem pas dekanitimit te mases se ngurte ne vasken dekantuese. Meqenëse lendet e para te përdorura për prodhimin e betonit jane inerte, këto ujera nuk kanë elemente qe mund të kontaminojnë mjedisin uJOR prites, sipërfaqësore, nentokësore apo tokën. Per asfalto-betonin , lenda e pare pervec inerteve eshte dhe bitumi nuk ka shkarkime ne mjedisin uJOR prites sepse per te nuk perdoret uje.

- Perreth perimetrit te objektit do te ndertohen kanalet drenazhues per ujerat atmosferike ne menyre qe te shmanget fenomeni i erozionit.
- Ky aktivitet nuk perdore lende te rrezikshme per shendetin e punonjesve si dhe te popullsisë perreth zones dhe si rrjedhim nuk ndikon negativisht tek ata.
- Ky projekt nuk sjell emetime te gazeve ne atmosfere . Gjatë procesit të ngarkim –shkarkimit te materialit ne bunkere, behet pluhur i lehte dhe drejtuesit e shoqerise do te marrin masa per sperkatjen me uje te bunkereve, për paisjen e punëtoreve dhe manovratorve te mjeteve te renda me mjetet e domosdoshme për mbrojtjen nga pluhuri, si kominoshe pune, kapele mbrojtese, doreza pune, maska për mbrojtjen nga pluhuri.
- Niveli i zhurmave qe vijne nga automjetet dhe pajisjet e tjera jane brenda normave te lejuara. Nuk perbejne problem shqetesues per punonjesit dhe as per banoret e zones perreth qe jane ne nje distance te konsiderueshme.
- Furnizimi me uje do te sigurohet nga pusi i shpuar brenda kantierit
- Furnizimi me energji elektrike do te sigurohet nga rrjeti ekzistues qe mbulon zonen duke plotesuar te gjitha kushtet teknike.

- Zona ku do zbatohet projekti nuk njihet si zone e mbrojtuar me vlera arkitektonike dhe kulturore , pra nuk kemi ndryshime apo demtime te saj duke gene se nuk ekziton ne kete territor.
- Per nje pune sa me optimale në impiant zbatohen rregullat e sigurimit teknik dhe punetoret e manovratorët njihen me keto rregulla ne menyre periodike nga drejtuesit teknik te firmes.

8.2 Rekomandime

Duke ditur se gjate proceseve te punes ne linje emetohen në mjedis pluhur i lehte, ka zhurma te makinerive, për të rritur sigurinë në punë të punonjësve dhe per te ulur ne maksimum impaktin ne mjedis, duhet të:

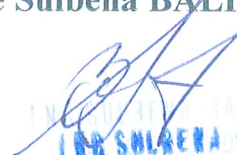
- ❖ Te behet rregullisht monitorimi i gjendjes teknike te automjeteve.
- ❖ Te behet monitorimi periodik i emetimit te zhurmave ne mjedis.
- ❖ Te behet monitorimi periodik i emetimit te pluhurit ne ajer.
- ❖ Te njihen punonjesit periodikisht me rregullat e sigurimit teknik.
- ❖ Te pastrohen dhe mirembahen kanalet e drenazhimit te ujerave perreth perimetrin te linjes.
- ❖ Te kontrollohet kompletimi me mjete mbrojtese nga zjarri.
- ❖ Te respektohen normat e teknikes se sigurimit ne pune nga punetoret.
- ❖ Menaxhim i integruar i mbetjeve te ngurta te gjeneruara nga vaskat e dekantimit.
- ❖ Rekomandohet shtrimi dhe betonimi i ambjenteve te punes per sheshin perreth objektit, ku mund te depozitohet lenda e pare, si dhe ndertimi i sistemit te kanalizimeve per orientimin e ujerave te shiut ose lendeve te tjera qe mund te gjenerohen gjate procesit te punes.
- ❖ Te mos hidhet asnje mbetje e ngurte ose e lenget ne mjedisin uJOR dhe ate tokesor te zones.
- ❖ Te zbatohet me rigorozitet projekti i mbrojtjes nga zjarri ne objekt, duke i kushtuar nje rendesi te vecante, jo vetem ndertimit te sistemit, por edhe per zbatimin e kushteve teknike ne ambjentin e punes.
- ❖ Te kryhet monitorimi i treguesve mjedisor per te shmager tejkallim te normave te shkarkimit per kete veprimtari dhe raporti periodik i vetemonitorimit dhe te dorezohet ne ARM Vlore sipas kerkesave te kuadrit ligjor dhe kushteve te lejes mjedisore.
- ❖ Mirembajta dhe gjelberimi ne menyre te vazhdueshem te mjedisave perreth aktivitetit duke krijuar nje imazh te kendshem te ambjentit.
- ❖ Subjekti te jete ne dijeni te kuadrit ligjor per mjedisin dhe te ndryshimeve te tij.
- ❖ Subjekti te zbatoje kushtet qe do te vendosen ne Lejen Mjedisore nga Agjencia Kombetare e Mjedisit

- ❖ Subjekti te hartoje nje regjister te vecante per regjistrimin e sasise se mbetjeve te ricikluara nepermjet perpunimit ne impiant.
- ❖ Per bashkepunimin me subjekte te tjera per sigurimin e lendes se pare e ndihmese subjekti duhet te lidhe kontrata me subjekte te licensuar nga Ministria e Mjedisit per kete aktivitet si Leja Mjedisore dhe lejet e tjera perkatese.

PUNOI MATERIALIN

Specialiste e Mjedisit

Ing. kimiste Sulbena BALILAJ



ING. SULBENA BALILAJ
U.R.M. E AURDET
MJEDISOR-EXPERTE



REPUBLIKA E SHQIPËRISË
MINISTRIA E MJEDISIT, PYJEVE DHE ADMINISTRIMIT TË UJËRAVE

Rruga "Durrësit" Nr. 27 Tiranë, Tel. 04 224 572 Fax. 0 4 270 627 www.moe.gov.al

Nr. 675 Prot.

Tiranë, më 30.10.2006

Vendimi nr. 9, Nr. 223 Regj.

ÇERTIFIKATË

Në mbështetje të vendimit të Këshillit të Ministrave Nr. 263, datë 24.04.2003 "Për çertifikimin e specialistëve, për vlerësimin e ndikimit në mjedis dhe auditimin mjedisor":

"Sulbenaj BALILAJ"

Çertifikohet për hartimin e raporteve të vlerësimit të ndikimit në mjedis, për të kryer auditimin mjedisor, për hartimin e ekspertizave për probleme mjedisore dhe thirrjen si ekspert për të vlerësuar një raport të vlerësimit të ndikimit në mjedis ose rezultatet e një auditimi.

MINISTRI

Lufter XHUVELI





REPUBLIKA E SHQIPËRISË
Ministria e Zhvillimit Ekonomik,
Tregtisë dhe Sipërmarrjes



LICENCË

LN-7464-02-2014	NUIS/NIPT: L46404209F	Emërtimi përshkrues i veprimtarisë
Subjekti: Sulbena Ballaj		Veprimtaritë e ekspertizës lidhur me ndikimin në mjedis (1. Ndikim në mjedis 2. Auditim mjedisor)
Adresa: Vlore, VLORE, Vlore, VLORE, Lagjja Pavarësia, Pallati Riviera 1, Kati 3		
Kodi: III.2.A	Kod tjetër:	Kufizime specifike
Data e lëshimit: 12/02/2014	Afati i vlefshmërisë: Pa afat	Licenca ushtrohet sipas kufizimeve në legjislacionin në fuqi
Kategoria		Detyrime specifike
Shërbime ekspertize dhe/ose profesionale lidhur me ndikimin në mjedis		Licenca ushtrohet sipas detyrimeve në legjislacionin në fuqi
Nënkategoria		Vendi i kryerjes së veprimtarisë
Veprimtaritë e ekspertizës lidhur me ndikimin në mjedis		Në të gjithë territorin e Republikës së Shqipërisë
Veprimtari specifike		
Specialiteti		Nënshkrimi i sportelit: <i>Blerina Ilina</i>

REPUBLIKA E SHQIPËRISË MINISTRIA E ZHVILLIMIT EKONOMIK, TREGTISË DHE SIPËRMARRJES QENDRA KOMBËTARE E REGJISTRIMIT	OKR Qendra Kombëtare e Regjistrimit National Registration Center	NUMRI SERIAL: SN-219236-02-14
ÇERTIFIKATË REGJISTRIMI		
Personit të tatueshëm: Sulbena Ballaj – Person Fizik		
Statusi: Aktiv		
Me adresë kryesore: Vlore, Vlore, Lagjja Pavarësia, Pallati Riviera 1, Kati 3		
I jepet ky numër identifikimi (NUIS): L46404209F		
Afati i veprimtarisë: Nga: deri		
DATA E REGJISTRIMIT 04/02/2014		QENDRA KOMBËTARE E REGJISTRIMIT <i>Blerina Ilina</i>
DATA E LËSHIMIT 05-02-2014		
SPORTELI I SHËRBIMIT: <i>Vlore</i>		
Kjo certifikatë mbetet pronë e Qendrës Kombëtare të Regjistrimit dhe duhet të kërkohet në rast se ka ndryshim të ndonjë detaji të certifikatës dhe në rast se ndodh ndryshimi i adresës së sportelit të tatueshëm.		