

FORMULARI TIP I

Date: 03/08/2017.

**NJOFTIMI PËR INFORMIM NGA KËRKUESI PRANË AGJENCISË
KOMBËTARE TË MJEDISIT/AGJENCISË RAJONALE TË MJEDISIT DHE NJQV
KU DO TË KETË VENDODHJEN INSTALIMI PËR APLIKIM PËR TU PAJISUR
ME LEJE MJEDISI TË INSTALIMIT TË TIPIT A OSE B / NDRYSHIME NË
FUNKSIONIMIN E INSTALIMIT TË TIPIT A DHE B**

Bazuar në Ligjin Nr. 10 431, datë 09.06.2011 "Për Mbrojtjen e Mjedisit", Ligjin Nr. 10 448, datë 14.7.2011 "Për Lejet e Mjedisit", Ligjin Nr. 60/2014, datë 19.6.2014 Për një ndryshim në ligjin nr. 10 448, datë 14.7.2011 "Për lejet e mjedisit", të ndryshuar dhe VKM 419, datë 25.6.2014 "Për miratimin e kërkesave të posaçme për shqyrtimin e kërkesave për leje mjedisi të tipave A, B dhe C, për transferimin e lejeve nga një subjekt te tjetri, të kushteve për lejet respektive të mjedisit, si dhe rregullave të hollësishme për shqyrtimin e tyre nga autoritetet kompetente deri në lëshimin e këtyre lejeve nga QKB-ja", Kreu VI "Informimi dhe pjesëmarrja e publikut për aplikimin për leje mjedisi të tipit A dhe B", pika 2, Njoftimi duhet të përmbajë këto të dhëna:

1. Informacion nëse kërkesa do të jetë për "Aplikim për leje mjedisi të tipit A ose të tipit B" apo "Aplikim për ndryshim thelbësor në kushtet e lejes së mjedisit të tipit A ose të tipit B": Aplikim për leje mjedisi të tipit B.

2. Të dhënat e ekstraktit të QKR-së: Lubotiti: Bledi Haka, NIPT-i: K71603008B

3. Adresën e vendodhjes së instalimit: Tirane, Petrole, bashki Stemas, lagja Celiku, rruga nacionale Tirane - Elbasan nr. 5, godinë 1 - katëshe, zona industriale 8516

4. Përshkrimin e veprimtarisë që parashikohet të zhvillohet në instalim: Menaxhimi i mbetjeve 5.8% dhe riparimi i hekurshtrës, bakësive të metalit ose amoniumit mbetjeve nga motorët e makinave dhe riparimi i tyre që përfshijnë vendosimin e shtesave të tyre dhe riparimin e tyre.

5. Një përshkrim të elementeve të listuara në formularin informues: Inspektimi i mjedisit dhe riparimi i tyre.

6. Përmbledhjen joteknike të raportit të vlerësimit të ndikimit në mjedis në nivel kombëtar ose ndërkuftar, kur kërkohet procedura e VNM-së në CD;

7. Konsultimet ndërkuftare, kur kërkohet sipas legjislacionit në fuqi; _____

8. Autoritetin vendimmarrës për dhënien e aktit të miratimit të lejes së mjedisit, procedurat dhe afatet që do të ndiqen; Agjencia Kombëtare e Mjedisit AKM.

9. Adresën e AKM-së, ku publiku mund të dërgojë komentet dhe sugjerimet e tij, me shkrim apo në formë elektronike, brenda 20 (njëzet) ditëve nga data e njoftimit;
info@akm.go.al

Mbaj përgjegjësi për dorëzimin e njoftimit pranë NJQV-së përkatëse në 20 CD/DVD

Kërkuesi/Përfaqësuesi i shoqërisë
(BLEDI HAKA)

B.Haka.

Nr.kontakti

0674068425 / 0697487976

PERMBLEDHJE JO-TEKNIKE PER AKTIVITETIN “Servis, çmontim dhe lyerje te makinave”



Subjekti: BLEDI HAKA

Vendndodhja: Tirane, Petrele, Fshati Stermas, lagjia Celiku, Rruga Nacionale Tirane-Elbasan nr.5
godine nje kateshe, zona kadastrale 8516.

Tirane, 2017

Permbajtja

1. Hyrje

1.1 Te pergjithshme

2. Pershkrimi i kuadrit ligjor dhe institucional

3. Pershkrim i mjedisit te rajonit

3.1 Pozita gjeografike

3.2 Klima

3.3 Arkeologjia

3.4 Burimet ujore

3.5 Flora dhe fauna

4. Pershkrimi i aktivitetit

4.1 Profili i propozuesit

4.2 Informacion per qendrat e banuara (distanca nga qendra e banuar dhe njesia e qeverisjes vendore qe administron territorin ku zhvillohet projekti)

4.3 Pershkrimi i proceseve ndertimore dhe teknologjike (kapacitetet prodhuese/prpunuese, sasite e lendeve te para dhe produktet perfundimtare te projektit)

5. Identifikimi i ndikimeve ne mjedis lidhur me aktivitetin

5.1 Ndikimet ne popullsi

5.2 Ndikimet ne klime

5.3 Ndikimet nga zhurmat

5.4 Ndikimet ne toke

5.5 Ndikimet ne ajer

5.6 Ndikimet ne flore dhe faune

5.7 Ndikime ne zhvillimin e rrugeve lokale dhe transportit

5.8 Ndikimet mbi trashegimine arkeologjike, kulturore dhe historike

5.9 Ndikimet me natyre nderkufitare

5.10 Ndikimet ne ujera

1.HYRJE

1.1 Te pergjithshme

Subjekti **BLEDI HAKA** eshte rregjistruar prane QKB-se me numer NIPT-ti **K71603008B**. Vendi i ushtrimit te aktivitetit eshte ne **Tirane, Petrele, Fshati Stermas, lagjia Celiku, Rruga Nacionale Tirane-Elbasan nr.5, godine nje kateshe, zona kadastrale 8516**.

Aktiviteti njerezor qe zhvillohet ne çdo aspekt te vetin, perveç dobesive ne menyre te pashmangshme krijon dhe “produkte” qe ne perfundim mund te sjellin probleme per zhvillimin e qendrueshem te mjedisit. Pavaresisht nga vlerat dhe volumet edhe ne Shqiperi keto probleme vrojtohen dhe shoqeria e shteti kane synuar dhe vazhdojne te organizojne dhe orientojne kete proces. Ndotja e mjedisit nenkupton shkarkimet e cdo lloj mbetje nga pjese te materialeve te ndryshme ne uje , toke, ajer e cila shkakton ose mund te shkaktoje probleme mjedisore te perkoheshme ose te perhershme ne balancen ekologjike te tokes. Se bashku me zhvillimin e madh qe eshte bere ne industri te ndryshme ne menyre te ngjashme me te njejten shpejtesi eshte rritur edhe sasia e mbetjeve nga perdorimi i te mirave materiale. Mbetjet industriale dhe ato urbane te patrajtuara , emetimet e gazeve te demshem ne atmosfere, perdorimi i kimikateve te reja pa marre parasysh demet qe mund ti sjellin mjedisit kane sjelle problemet mjedisore me te cilat ne perballemi ne ditet e sotme. Materiali qe paraqitet trajton ndikimet ne mjedisin fizik dhe human te aktivitetit:

“Servis, çmontim dhe lysterje te makinave”

Kur parametrat mjedisore nuk jane konform ligjeve, normave dhe rregullave te mjedisit, rrjedhimisht kemi ndotje te tij dhe prishje te ekuilibrave natyror.

Nxitja e zbatimit te ketyre normave kerkon nje perkujdesje nga ana e organeve legislative dhe vendimmarrese, ne menyre qe te rritet interesi si dhe detyrimi per ruajtjen e ekuilibrave natyror.

Kjo eshte arritur duke:

- Dhene gjendjen reale nga pikepamja e ndikimit te ketij aktiviteti ne mjedisin human.
- Analizuar faktoret pozitive dhe negative mjedisor.
- Dhene rekomandimet per masat zbutese dhe minimizimin e ndikimeve negative ne mjedis.

Per kete eshte:

- Shfrytezuar informacioni baze i zones.
- Shfrytezuar dokumentacioni juridik dhe teknik i subjektit.

2. PERSHKRIM I KUADRIT LIGJOR DHE INSTITUCIONAL

Disa nga ligjet, aktet ligjore e nenligjore mbi te cilat mbeshtetet hartimi i ketij dokumenti, paraqiten si me poshte:

- *Ligji Nr.10 431, date 09.06.2011 ' Per Mbrojtjen e Mjedisit '*
- *Ligji Nr16/2014 "Per mbrojtjen e cilesise se ajrit ne mjedis"*
- *Ligji nr. 10 448 date 14.07.2011 ' Per Lejet e Mjedisit '*
- *Urdhrin e ministrit nr. 146 dt. 8.5.2007 'Per miratimin e listes se kuqe te flores dhe faunes'.*
- *Udhezimin nr 8 dt. 27.11.2007 "Per nivelin kufi te zhurmave ne mjedise te caktuara"*
- *Ligji nr. 9010 dt. 13.02.2003 "Per administrimin mjedisor te mbetjeve te ngurta"*
- *Ligji nr. 10 463 date 22.09.2011 "Per menaxhimin e integruar te mbetjeve"*
- *Vendim nr.805 date 4.12.2003 'Per miratimin e listes se veprimtarive qe ndikojne ne mjedis per te cilat kerkohet leje mjedisore'*
- *Udhezim nr.1 date 03.03.2009 'Per detyrat e organeve mjedisore per te siguruar pjesemarrjen e publikut dhe te OJF-ve mjedisore ne procesin e vleresimit te ndikimit ne mjedis'*
- *VKM nr.419 date 25.6.2014 'Per miratimin e kerkesave te posacme per shqyrtimin e kerkesave per leje mjedisi te tipave A,B dhe C per transferimin e lejeve nga nje subjekt te tjetri, te kushteve per lejet respektive te mejdisit si dhe rregullave te hollesishme per shqyrtimin e tyre nga autoritetet kompetente deri ne leshimin e ketyre lejeve nga QKL-ja.'*
- *Udhezim per dokumentacionin e duhur per "Leje Mjedisore"*
- *Urdhëri Nr. 321 datë 11.02.2014 "Për Lejet Mjedisore"*

3. PERSHKRIM I MJEDISIT TE RAJONIT

3.1 Pozita gjeografike

Fshati Stermas ku zhvillon aktivitetin e tij subjekti **BLEDI HAKA** ben pjese ne qytetin e Tiranës, keshu qe ka karakteristikat e tij. Tirana ndodhet 110 metra mbi nivelin e detit. Lartësia mesatare e fushës së Tiranës është 521 m, kurse dy malet më të larta rrëze të cilëve shtrihet janë Mali i Dajtit me 1612 m dhe Mali me Gropa me 1828 m. Qyteti gjendet rreth 34 kilometra larg detit Adriatik në perëndim. Nga jugu dhe perëndimi rrethohet nga kodra relativisht të ulta, kurse nga ana veriperëndimore Tirana shtrihet mbi një zonë të rrafshët. Në periferinë veriore kalon lumi i Tiranës. Disa kilometra më tutje nga ana jugore rrjedh lumi i Erzenit. Sipërfaqja e qytetit të Tiranës është rreth 31 km², ndërsa sipërfaqja e gjithë rrethit është 1288 km² dhe përfshin katër qendra: Tiranën, Vorën, Krrabën dhe Kamzën si dhe 150 fshatra. Qendrën e Tiranës e përshkon përroi i Lanës i cili në grykëderdhje bashkohet me lumin Ishëm. Tirana ndodhet në të njëjtin paralel me Napolin, Madridin dhe Stambollin dhe në të njëjtin meridian me Budapestin dhe Krakovin.

3.2 Klima

Në Tiranë mbizotëron një klimë nëntropikale-mesdhetare me rreshje dimërore dhe me temperatura mesatare vjetore në korrik + 24° Celsius dhe në janar +7° Celsius. Në vit bie 1 189 mm shi.

• Temperatura mesatare e Janarit	7°C
• Temperatura mesatare e Gushtit	24°C
• Temperatura absolute me e ulet ka zbritur ne	-9°C
• Temperatura absolute me e larte ka arritur	39°C-43°C
• Sasia mesatare vjetore e reshjeve	1189 mm
• Sasia maksimale vjetore	1542 mm
• Sasia minimale vjetore	637.7 mm
• Ore me diell ne vit	2786 ore
• Lageshtia mesatare vjetore	70%
• Shpejtesia e eres me e madhe sipas muajve	24-40m/sek
• Drejtimi kryesor i eres	veri-juglindore, perendimore, puhi detare.
• Lartesia mbi nivelin e detit	89m

3.3 Arkeologjia

Mozaiku i Tiranës është i vetmi monument arkeologjik brenda territorit të qytetit të Tiranës. Në vitin 1972, gjatë punës për ndërtimin e pallateve të bllokut "Partizani" në lagjen nr. 9 të qytetit të Tiranës, u zbuluan rrënojat e një ndërtese antike, njëri nga ambientet e të cilit ishte i shtruar me mozaik. Sipas autorëve, kemi të bëjmë me një qendër fshatare të shekujve të parë pas Krishtit që në fillim të shek. III u zëvendësua me një vilë fshatare (rustica). Salla me mozaik e pajisur dhe me një absidë ishte ambjenti kryesor i saj. Autorët mendojnë edhe që në shek. V-VI vendin e vilës e zuri një bazilikë paleokristiane. Pjesa e gërmuar e monumentit u rrethua dhe u vu në mbrojtje nga Instituti i Monumenteve të Kulturës (IMK). Gjatë viteve 2003-2004 punimet e sistemimit të

rrugëve dhe instalimeve të ndryshme të bllokut "Partizani" zbuluan pranë rrethimit të monumentit pjesë të tjera të kompleksit. Më kryesoret këtu ishin vaskat e fermentimit të mushtit të rrushit, por edhe pjesë të tjera muresh në dy pika të ndryshme. Brenda këtij kompleksi u zbuluan tre stela varresh të periudhës romake. Gërmimet e fundit përforcuan mendimin se kemi të bëjmë me një vilë fshatare, ndërkohë që nuk është gjetur asnjë e dhënë për transformimin në bazilikë paleokristiane të mbështetur nga autorët e gërmimit të parë të viteve '70. Në mënyrë konvencionale, siti arkeologjik është emërtuar dhe njihet me emrin "Mozaiku i Tiranës.

3.4 Burimet ujore

Zona e Tiranës është e pasur me ujëra të cekta nëntokësore.. Ujërat e cekta nëntokësore në zonën e Tiranës vijnë nga basenet e Ishmit dhe Erzenit, që nga Durrësi. Këto ujëra kanë një përmbajtje të pH prej 7 deri 9 dhe janë të pijshëm. Akuiferi i ujërave të Tiranës është shumë i fortë me rreth 18 - 300 dH; niveli mesatar shkon 10 – 200 dH maksimali është 250 dH.

3.5 Flora dhe fauna

Flora dhe fauna e këtij qyteti nuk ka specie të rralla apo në zhdukje, në qytetin e Tiranës gjenden bime të ndryshme, shkurre të uleta si dhe bime mjekesore. Nga gjitaret përmenden lloje si dhelpra, cakalli dhe shpende të shumëllojshme. Në burimet ujore të embla si liqenet gjenden peshq, kurse në kanale e keneta bretkosa dhe lloje insektesh fluturues. Bimesia mbizotëruese e këtij fshati karakterizohet nga barishte dhe shkurre të pakta, si dhe lloje të ndryshme druresh frutore dhe jofrutore.

4.PERSHKRIMI I AKTIVITETIT

4.1 Profili i propozuesit

Subjekti **BLEDI HAKA** kryen aktivitetin " **Servis, çmontim dhe lyerje te makinave**". Subjekti **BLEDI HAKA** është regjistruar në QKR me dt. **27/02/2007** me **Forme Ligjore si Person Fizik**, i pajisur me nr. Identifikim NIPT : **K71603008B**, me Perfaqesues Ligjor **Bledi Haka**. Ky subjekt ushtron aktivitetin e tij në **Tirane, Petrele, Fshati Stermas, lagjia Celiku, Rruga Nacionale Tirane-Elbasan nr.5, godine nje kateshe, zona kadastrale 8516**.

Aktiviteti që ushtrohet për çmontimin e pjesëve të ndryshme të makinave, riparimin, lyerjen dhe lustrimin e tyre është instaluar në një sipërfaqe prej 444 m². Numri i njerezve që punojnë është rreth 8 punonjës.

Pra me këto **Permbledhje Joteknike** jepet informacion për projektin që është realizuar, vlerësimin e ndikimeve negative dhe pozitive në mjedis, si dhe proceset e punës që kryhen në këtë subjekt.

PERMBLEDHJE JO-TEKNIKE
BLEDI HAKA
Servis, çmontim dhe lyerje te makinave

Subjekti **BLEDI HAKA** do ti nenshtrohet procedurave per pajisje me Leje Mjedisi te Tipit B ne baze te ligjit Nr.60/2014 Per nje ndryshim ne ligjin nr. 10448, date 14.07.2011 “Per lejet e mjedisit”, te ndryshuar; perkatesisht sipas **ID: Menaxhimi i mbetjeve 5.8 Magazinim, rikuperim i hekurishteve/skrapeve te metalit ose cmontimi i mbetjeve nga motorret e makinave si dhe Veprimtari te tjera qe perfshijne perdorimin e solventeve 7.12 g. Lyerja dhe lustrimi i makinave.**

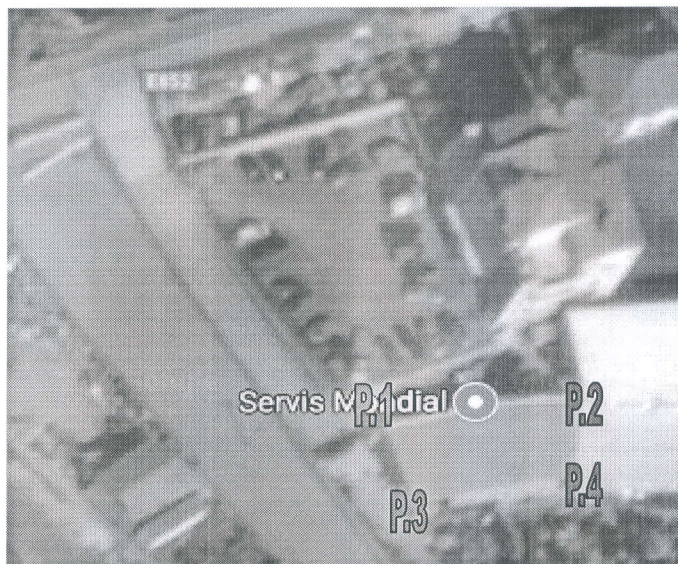
Vendndodhja ku subjekti ushtron aktivitetin ka koordinatat e meposhtme te percaktuara sipas sistemit **GAUSS-KRUGER** duke u paraqitur edhe ne ortofoton bashkengjitur:

Pika 1	Geographical (Equirectangular)	Gauss-Kruger conformal (TM)
Vendndodhja e aktivitetit	19°51'18" 41°16'26"	Y=4403796 X=4571772

Pika 2	Geographical (Equirectangular)	Gauss-Kruger conformal (TM)
Vendndodhja e aktivitetit	19°51'19" 41°16'26"	Y=4403820 X=4571775

Pika 3	Geographical (Equirectangular)	Gauss-Kruger conformal (TM)
Vendndodhja e aktivitetit	19°51'10" 41°16'26"	Y=4403801 X=4571764

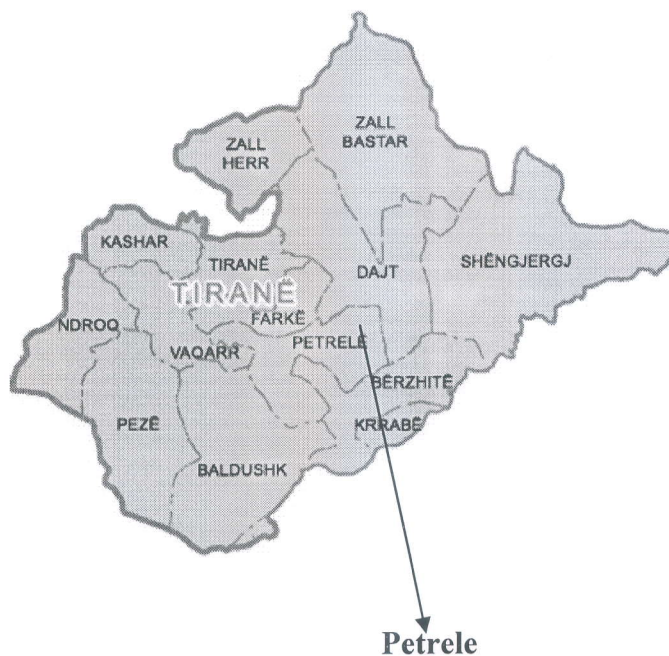
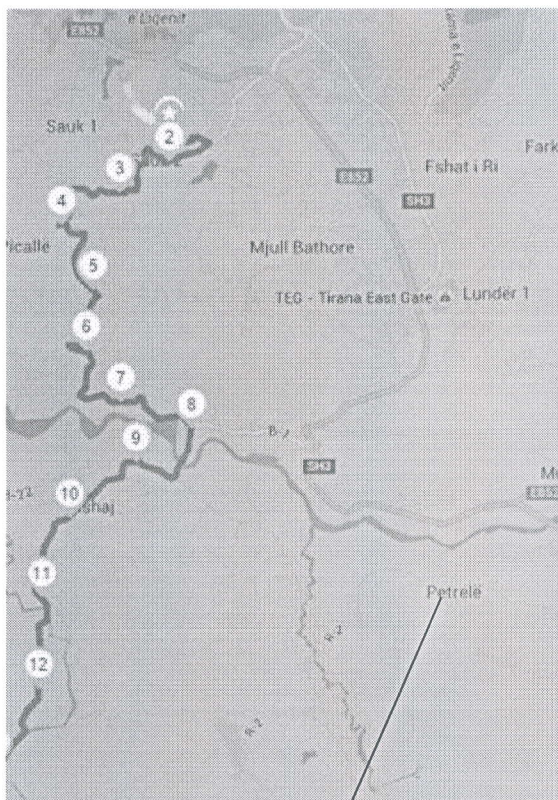
Pika 4	Geographical (Equirectangular)	Gauss-Kruger conformal (TM)
Vendndodhja e aktivitetit	19°51'18" 41°16'26"	Y=4403817 X=4571765



4.2 Informacion per qendrat e banuara (distanca nga qendrat e banuara dhe njesia e qeverisjes vendore qe administrojnë territorin ku zhvillohet projekti)

Vendi i zhvillimit te aktivitetit ndodhet ne **Tirane, Petrele, Fshati Stermas, lagjia Celiku, Rruga Nacionale Tirane-Elbasan nr.5, godine nje kateshe, zona kadastrale 8516** dhe shume prane qendrave te banuara, por mund te themi se kjo nuk perben ndikim negativ per mjedisin apo banoret pasi ky aktivitet funksionon sin je servis qe ka veprimtari kryesore demontimin e pjeseve te ndryshme te makinave si dhe lyerjen e tyre; nuk kryen aktivitet me clirime te demshme gazesh apo shkarkimesh te tjera te rrezikshme e me natyre ndotjeje.

Perkundrazi, vendosja e ketij aktiviteti ne kete zone sjell vetem ndikime pozitive sepse punetoret e punesuar aty jane nga banoret perreth (te nevojshem per plotesimin e fuqise punetore qe i duhet aktivitetit), duke rritur keshtu mireqenien e tyre ekonomike. E gjithe zona karakterizohet nga shtresa te holla toke me depertueshmeri te larte. Nuk ka objekte te mbrojtura gjeologjike, apo zona me interes gjeologjik. Mundesia e lekundjeve te theksuara sizmike eshte e ulet, pra ndertimi i ketij objekti ne kete territor eshte studiuar duke arritur ne perfundimin se ky eshte nje pozicion i favorshem strategjik. Bimesia natyrore e zones perbehet nga shkurre te profilit te ulet dhe bari vendas. Rruga ku ushtrohet aktiviteti eshte rruga nacionale Tirane-Elbasan dhe zona e ushtrimit te aktivitetit ben pjese ne Njesine Vendore Petrele.



Njesia e Qeverisjes Vendore Petrele

4.3 Pershkrimi i proceseve ndertimore dhe teknologjike (kapacitetet prodhuese/perpunuese, sasite e lendeve te para dhe produktet perfundimtare te projektit)

➤ **Lendet e para, lendet ndihmese, produkte te ndermjetme dhe produkti perfundimtar**

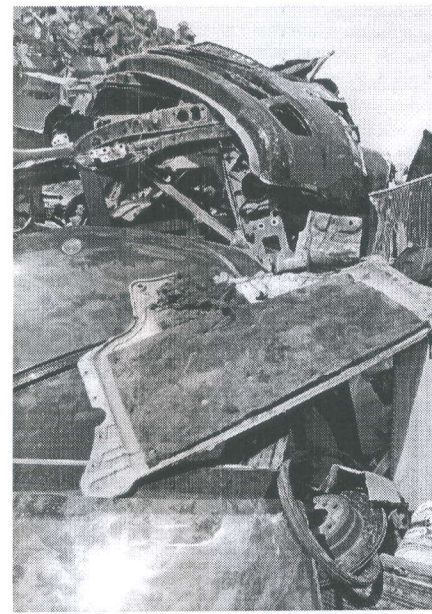
Gjate kryerjes se proceseve te punes, subjekti BLEDI HAKA perdor si lende e pare:

- bojera ekologjike per lyerje;
- ngjites ;
- pjese te ndryshme makinash

Produkte perfundimtare te perftuara pas kryerjes se proceserve te punes ne kete subjekt jane mjetet motorrike te riparuarra dhe pa difekte si makinat apo motorret.

Kapaciteti i ketij subjekti eshte 10-15 makina/jave.

Lendet e para depozitohen ne ambjentet e brendshme te punes ne toke ne nje vend te caktuar per tu marre dhe per tu perdorur me lehtesi kur nevojiten. Disa nga lendet e para tregohen ne foto si me poshte:



Pjese te ndryshme makinash

➤ **Proceset dhe mjetet e punes**

Subjekti BLEDI HAKA ofron nje sere sherbimesh te te gjitha klientet e vet duke ju pergjigjur cdo moment per cdo kerkese. Disa nga sherbimet e ofruara jane:

- Çmontimi i automjeteve qe jane ne fund te jetes
- Pjese kembimi te perdorura per makina, fugona, motorra
- Transport falas i mjetit motorrik qe do te çmontohet
- Lyerje dhe lustrim i pjeseve te ndryshme te mjeteve motorrike, parakolpit te makinave, pjeseve te dyerve apo prapakolpeve.

Te gjitha keto sherbime ofrohen nga nje staf i kualifikuar ne kryerjen e proceseve te punes dhe nga teknologjia me e fundit duke ofruar keshtu sherbime te shpejta dhe cilesore. Ky subjekt, i njohur edhe me emer tregtar **SERVIS MONDIAL** eshte i fokusuar ne vendosjen e standarteve personale persa i perket sherbimeve duke projektuar me shume pergjegjesi te cdo klient dhe partner qe ka.

I orientuar drejt sherbimeve profesionale, servis **MONDIAL** do te vazhdoje te ofroje sherbime te tilla si çmontim total te mjeteve dhe riciklim total te tyre. Cdo gje eshte e inspektuar me kujdes nga stafi i punes dhe brenda rregullave etike. **Servis MONDIAL** eshte i dukshem nga rruga per syrin e klientit; makina merret me karotrec para kryerjes se sherbimit dhe transportohet po me karotrec pasi eshte kryer riparimi i duhur, kjo varet edhe nga kerkesat dhe deshirat e klienteles se servisit.

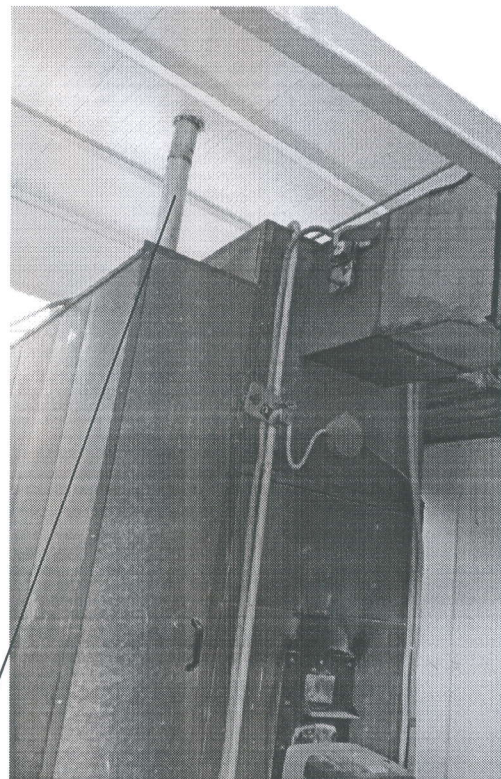
Per realizimin e proceseve te punes, ne kete servis perdoren bojera ekologjike per lyerjen dhe lustrimin e pjeseve te makinave; keto bojera jane ne perputhje me standartet mjedisore dhe nuk shkaktojne ndotje. Sherbimet qe ofrohen jane nga me cilesoret, subjekti perdor edhe nje furre, e pajisur me filtra ne pjesen e sipërme dhe te brendshme te saj. Keto filtra sherbejne per kapjen dhe thithjen e pluhurave te gjeneruara gjate proceseve te punes, gjate lyerjes/lustrimit te pjeseve te ndryshme qe do te riparohen. Furra lidhet me ane te nje tubi te trashe te pajisur me filtra me po te njejtin funksion te shpjeguar si me sipër. Kjo paraqitet e ilustruar edhe ne figuren bashkengjitur.



Tubi i trashe i pajisur me filtra

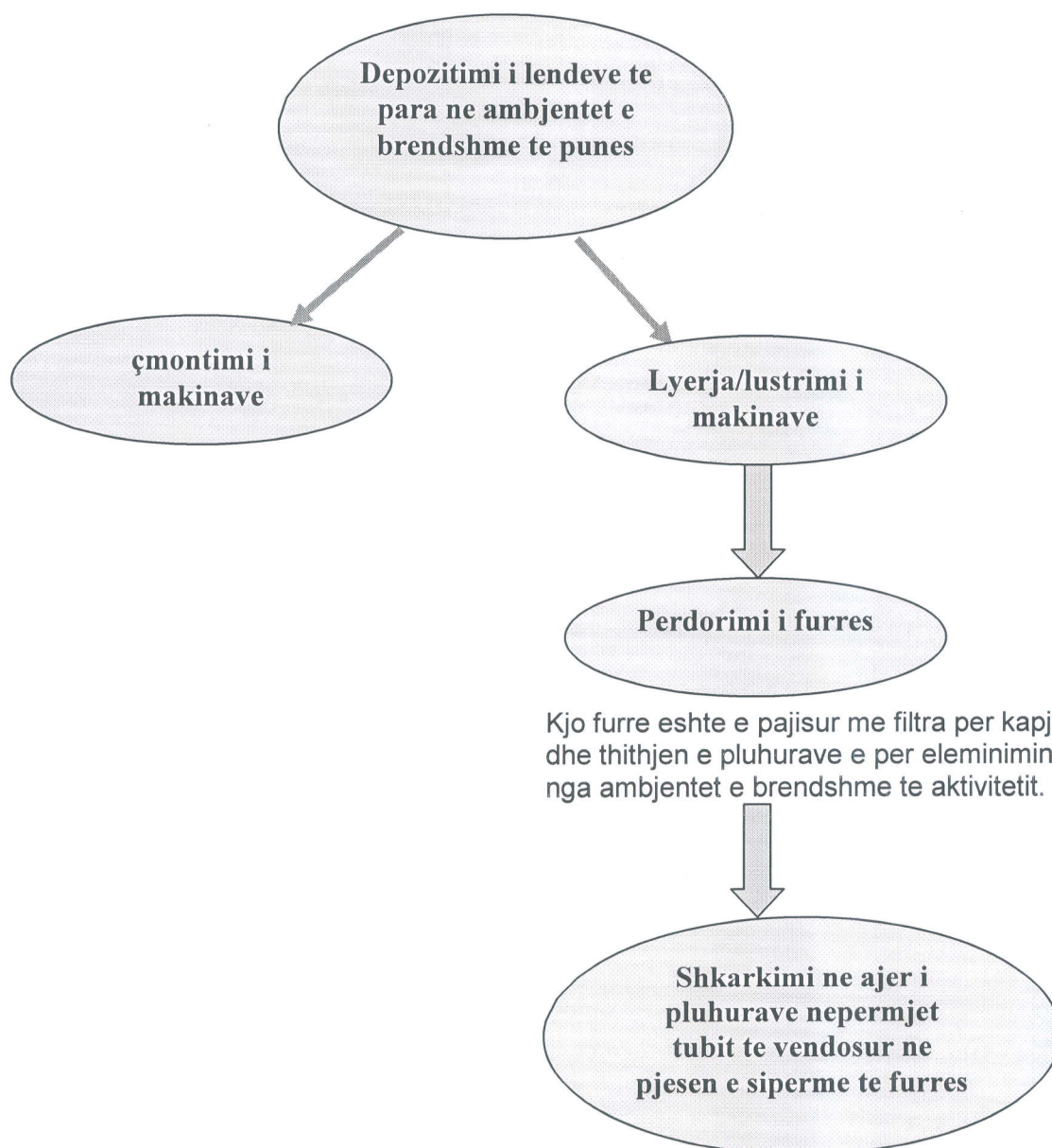
Filtrat ne pjesen e fundit te furres

Ne pjesen e siperme, ajo eshte e lidhur perseri me nje tub te pajisur gjithashtu me filtra per te kapur dhe thithur te gjitha pluhurat e gjeneruara gjate punes dhe per eleminimin total te tyre nga ambientet e brendshme te **servis MONDIAL**. Ky tub ngjitur me tavanin e godines ku ushtrohet veprimtaria shkarkohet lart ne pjesen e jashtme te godines, ne ajer. Figurat e meposhtme paraqesin ne menyre te ilustruar keto qe u shpjeguan me siper:



Tubi qe shkarkohet ne pjesen e jashtme

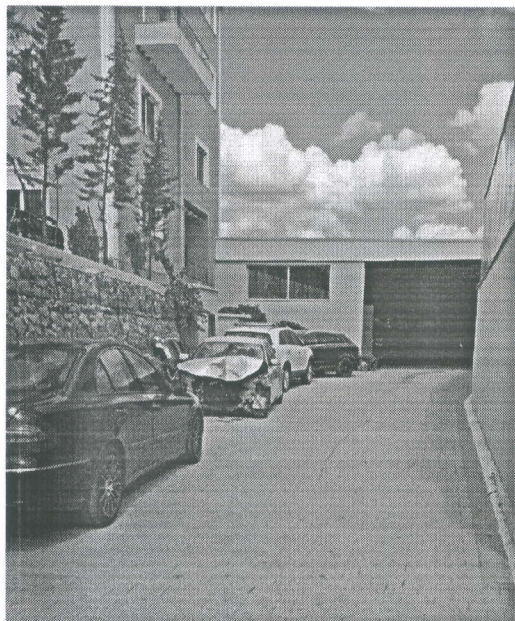
Keto procese pune qe kryhen ne kete subjekt, paraqiten te permbledhura edhe sipas nje skeme teknologjike si me poshte:



Kjo furre eshte e pajisur me filtra per kapjen dhe thithjen e pluhurave e per eliminimin e tyre nga ambjentet e brendshme te aktivitetit.

Ne kete menyre pluhurat duke kaluar neper keto filtra do te shkarkohen ne ajer pa shkaktuar ndotje te tij

Foto gjate zhvillimit te ketij aktiviteti



5.IDENTIFIKIMI I NDIKIMEVE NE MJEDIS LIDHUR ME AKTIVITETIN

Me poshte paraqitet nje analize e emetimeve ne mjedis qe mund te vijne nga ushtrimi i ketij aktiviteti. Per vete natyren e veprimtarise imapaktet negative jane te paperfillshme, subjekti i ka marre te gjitha masat per minimizimin e ndikimeve te mundshme negative ne komunitetin dhe mjedisin perreth si: largimi i mbetjeve te ngurta nga vete subjekti. Edhe zhurmat do te jene minimale pasi aktiviteti merr masa per mbajtjen nen kontroll te tyre.

5.1 Ndikimet ne popullsi

Realizimi i aktivitetit nuk ka ndikime ne levizjen apo zhvendosjen e popullsise se ketij rajoni ku zbatohet aktiviteti. Gjate zhvillimit te aktivitetit nuk ka emetime ne ajer, toke apo uje, te cilat ndotin ambientin dhe te rrezikojne shendetin e punonjesve apo popullsise se rajonit. Ne zhvillimin e aktivitetit nuk jane parashikuar ndryshime ne popullsin e zones, te zhvendosjes se saj per shkak te tij. Ky aktivitet nuk ka ndikime negative ne shendetin mendor dhe fizik te popullsise te ndodhur rreth vendit te ushtrimit te tij.

5.2 Ndikimet ne klime

Gjate zhvillimit te aktivitetit nuk priten ndryshime te dukshme klimaterike, si ne drejtim te pemirosimit ashtu edhe ne drejtim te perkeqesimit te saj. Nuk ka ndryshime ne temperature ne drejtim te eres apo sasise se rreshjeve. Pra, mund te thuhet se kryerja e ketij aktiviteti nuk ndikon fare ne kushtet klimaterike te kesaj zone.

5.3 Ndikimet nga zhurmat

Ndikimet nga zhurmat perfshijne zhurmat e shkaktuara nga mjetet e punes qe perdoren ne kete servis, levizjen e mjeteve motorrike qe do te riparohen si dhe aktivitetin e punonjesve te punesuar ne kete subjekt. Keto zhurma mbahen ne nivele te qendrueshme dhe nuk i kalojne vlerat e percaktuara per to nga kuadret ligjore perkatese.

5.4 Ndikimet ne toke

Mbeturinat e ngurta vijne nga: aktiviteti human, mbetje urbane te plastikes, qelqit, kartona etj te cilat jane te riciklueshme dhe hidhen ne kontenieret e mbetjeve urbane te zones. Perpara hedhjes se tyre ne keto kosha, subjekti ka ne ambientet e punes disa kosha te tjere te posacem per grumbullimin dhe hedhjen e ketyre mbeturinave per te mos u depozituar per nje kohe te gjate ne ambientet e punes se servis **MONDIAL**.

5.5 Ndikimet ne ajer

Ndotja e ajrit vjen nga pluhurat e gjeneruara gjate proceseve te punes, lysterjes dhe lustrimit te pjeseve te ndryshme qe do te riparohen. Furra qe perdoret per lysterjen eshte e pajisur me shume filtra ne brendesi dhe ne pjesen e poshtme te saj, te cilet sherbejne pikerisht per eliminimin e ketyre pluhurave perpara shkarkimit te tyre ne ajer nga tubi i vendosur ne pjesen e sipërme te kesaj furre.

Keshtu nuk do te kete ndotje ne ajer.

5.6 Ndikimet ne flore dhe faune

Aktiviteti zhvillohet ne nje ambjent te hapur dhe brenda siperfaqes se percaktuar per kete qellim keshtu qe nuk ka lidhje me mjedis tjetër, per rrjedhoje as derdhje te shkarkimeve apo mbeturinave qe mund te shkaktojne ndryshime ne floren e faunen e zones.

5.7 Ndikimet ne zhvillimin e rrugëve lokale dhe te transportit

Aktiviteti nuk ka ndikim ne rruget lokale dhe te transportit, madje subjekti eshte angazhuar ne mirembajtjen e tyre me qellim mbarevajtjen e zhvillimit te aktivitetit te tij pasi ne keto rruge kalojne makinat apo mjetet e tjera motorrike per te ardhur ne servis per riparim.

5.8 Ndikimet mbi trashëgimine arkeologjike, kulturore dhe historike

Aktiviteti qe ushtron subjekti **BLEDI HAKA** zbatohet ne nje zone ne siperfaqen e se ciles dhe ne nentoken e saj nuk ka ndertime lidhur me trashëgimine arkitektonike dhe historike apo tiparet arkeologjike. Kjo tregon se zona eshte e lire per vazhdimin e ushtrimit te veprimtarise se ketij aktiviteti dhe njekohesisht nje zone ne te cilen aktiviteti nuk shoqerohet me pasoja ndotese per mjedisin.

5.9 Ndikimet me natyre nderkufitare

Ky aktivitet nuk ka ndikime me natyre nderkufitare sepse ndodhet brenda territorit te Republikes se Shqiperise, ne Tirane dhe nuk ndodhet ne kufijte tokesore me shtetet e tjera qe kufizojne Shqiperine.

5.10. Ndikime ne ujera

Nga zhvillimi i proceseve te punes se ketij subjekti nuk ka gjenerim te ujerave te ndotur. Te vetmet ujera te ndotur qe do te shkarkohen ne puseten e ndodhur aty prane per tu shkarkuar me pas ne rrjetin e kanalizimeve te zones Tirane jane ato sanitare, te gjeneruara nga larja dhe pastrimi i stafit te punes.

Subjekti: **BLEDI HAKA**
Perfaqesues Ligjor: **Bledi Haka**

B.Haka