



RELACION TEKNIK

IMPIANT PER TRAJTIMIN E MBETJEVE TE NAFTES DHE NENPRODUKTEVE TE SAJ ME METODEN E PIROLIZES NE ZHARREZ, QARKU FIER

(Sipas Vendimit nr. 912 datë.11.11.2015)

Subjekti: “ECOCLEAN”SHA

Përgatiti për “GBA STUDIO”: Eksperte Mjedisi Denisa KOLA

A handwritten signature in blue ink, appearing to read 'Denisa Kola', is located to the right of the preparer's name.

TIRANE 2017



HYRJE

Raporti synon te jape nje informacion te detajuar dhe te besueshem lidhur me ndikimin mjedisor te projektit te propozuar ne perdorimin e tokes, efektet lidhur me ndikimet ne floren, faunen, burimet e ujit, emetimin e gazeve sere ne atmosfere, shkarkimet ne toke, uje, ndotjen akustike, si dhe çdo ndikim social ekonomik ne punesimin lokal, permiresimin e infrastructures dhe ndikimeve te tjera te rendesishme mjedisore ose sociale, perfshin gjithashtu parashikimin dhe planifikimin e masave zbutese te ndikimeve te projektit ne mjedisin fizik dhe social me qellim permisimin e cilesise dhe qendrueshmërisë se mjedisit nepermjet :

- Marrjes ne konsiderate te çeshtjeve te mjedisit ne fazen e pergatitjes se projektit.
- Shqyrtimit te alternativave te ndryshme brenda projektit.
- Te jape nje gjendje sa me reale, nga pikepamja e ndikimit te aktivitetit minerar te prodhimit te mineralit ndertimor gurit gelqerore me kariere mbi mjedisin human.
- Analizen e faktoreve pozitive e negative mjedisore, percaktimin e masave zbutese per reduktimine ndikimeve negative.
- Nxjerrjes ne dukje dhe vlersimin cilesor te ndikimeve ne mjedis te projektit.
- Propozime te masave zbutese te ndikimit ne projekt.

Projekti tenton permiresimin e vlerave ekologjike e rikrijuese te territorit, gjate shfrytezimit te tije , si qender rekreative e social- kulturore.

Per kete problem u be mbikqyrja e terrenit ne te gjithë zonen, duke kryer vrojtime te ndryshme , si dhe te biodiversitetit.

Metoda me e pershtateshme per vleresimin e ndikimit ne mjedis u pranua ajo e liste – kontrollit, e cila vendos nga njera ane te gjitha burimet e mundeshme te ndikimeve dhe nga ana tjeter bartesit e ndikimeve , si dhe parashikimin e madhesise se ndikimit. Ne raport jepet statusi i territorit, korniza ligjore e tij, mjedisi biofizik, gjeologjia e rajonit, gjeologjia e zones, hidrogjeologjia dhe veçorite kryesore te morfologjise se rajonit . Mjedisi dhe mbrojtja e tij nuk eshte i rendesishem vetem per njerezit por eshte thelbesor dhe i nevojshem per te gjitha qeniet ne toke. Njerezit duhet te kuptojne se si perdorimi i burimeve mjedisore dhe perfitimet qe vijne nga ato te mos demtohen por te jete e mundur te perfitohet sot dhe ne te ardhmen. Termi mjedis dhe burime natyrore perdoren shpesh por jo gjithmone me kuptimin e qarte qe i perkufizon . Burimet natyrore i referohen burimeve te tokes, ujerave siperfaqesore dhe nentokesore , ajrit qe rrethon token, çdo gje qe rritet ne toke apo det si dhe burimet qe gjenden nentoke si psh mineralet. Mjedisi eshte me gjithperfshires, cdo gje qe na rrethon.

Thjesht duke perdorur burimet natyrore ne rrezikojme ne mbiperdorimin dhe shterimin e tyre. Shterimi i burimeve natyrore eshte nje nga problemet thelbesor te çrregullimit te mjedisit. Ne te perfshihet shterimi i ujit, mineraleve perfshire dhe lendet fosile si dhe shume burime te tjera. Çdo veprimtari e kryer nga njeriu shoqerohet edhe me impakt ne mjedis. Pra impakti mjedisor i referohet ndryshimit te mjedisit natyror nga aktiviteti njerezor.

Kemi dy tipe te impaktit mjedisor

- Shterimi i burimeve
- Ndotja

Ne menyre qe te shmangen keto probleme njerezimi duhet te mesoj se si te menaxhohen burimet natyrore ne menyre te qendrueshme. Pra zhvillimi i qendrueshem i burimeve

natyrore nuk eshte gje tjeter vecse perdorimi i tyre ne menyre ekonomike nga brezat e sotem per ti len keto burime te perdoren edhe nga brezat qe do te vijne.

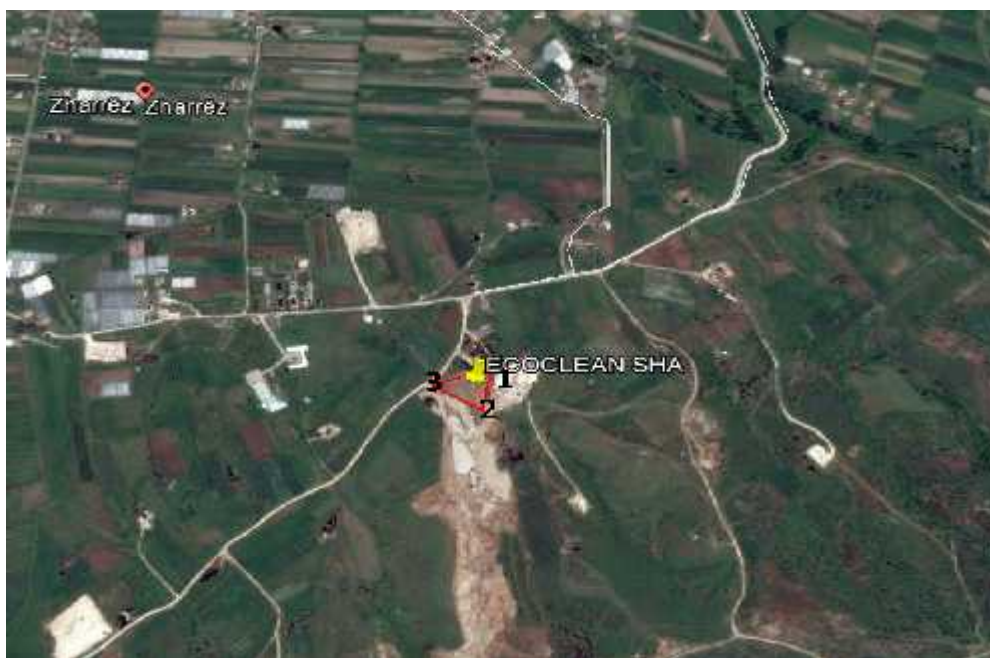
Qendrueshmeria perfshin menaxhimin e gjithe perberesve dhe burimeve natyrore e njerezore me qellim qe te pasurohen me kalimin e kohes dhe te sigurohet nje mireqenie per te gjithë. Zhvillimi i qendrueshem nuk i pranon politikat te cilat cojne ne uljen e bazes prodhuese dhe lene gjeneratat e ardhshme me prespektiva me te ulta (te varfera) dhe/ose rreziqe me te medha se te tonat. Teknologjite qe kontribuojne ne zhvillimin e qendrueshem perfshijne kontrollin e ndotjes, prodhimin e energjise se riciklueshme, rikuperim burimesh dhe riciklim, menaxhim burimesh dhe kerkime shkencore. Problemet mjedisore ne vendin tone lidhen me ndotjen e ajrit ne qytet kryesore , ndotja e ujit e cila vjen nga shkarkimi i ujerave te ndotura pa u trajtuar fillimisht dhe mbetjet urbane te cilat jo te gjitha depozitohen ne vendet e caktuara.

a) Qellimi i Projektit

Qellimi i ketij aktiviteti eshte trajtimi i mbetjeve te naftes dhe nenprodukteve te saj me metoden e porolizes e cila zhvillohet ne nje proces te mbyllur dhe te vazhdueshem miqesor me mjedisin, ne mbeshtetje te plote me kushtet mjedisore me standarte bashkohore, per permbushjen e kerkesave te investitorit per projektin qe do te realizohet, pasurite natyrore dhe humane te zones ne studim, si dhe vlerat e vecanta te tyre. Te gjitha proceset e punes qe nga sigurimi i lendeve te para e deri ne perfundim do te zbatohen konform akteve ligjore ne fuqi per mbrojtjen e mjedisit dhe zhvillimin e qendrueshem te tij.

b) Planimetria e vendodhjes se projektit , ku te pasqyrohen ne hartën topografike siperfaqja e tokes se kerkuar , kufijt e siperfaqes se kerkuar , te dhenat per perdorimin ekzistues te siperfaqes se tokes qe do te perdoret perkohesisht apo perhere nga projekti gjate fazes se ndertimit apo instalimit te pajisjeve.





Pamje nga Google Earth

Sipërfaqja e vënë në dispozicion për zhvillimin e akativitetit ne fjale për impiantin e trajtimit te mbetjeve te naftes dhe nenprodukteve te saj, me vendndodhje në Zharrez, dhe me sipërfaqe 121500 m², te ndodhura ne zonen kadastrale Nr.3922 me Nr. pasurie 285/8 me koordinata:

Koordinatat GAUS KRUGER

Nr.	E	N
1.	4386601.12	4508189.47
2.	4386572.45	4508094.14
3.	4386499.06	4508158.51

Siperfaqja e tokës ku do të kryhet investimi për aktivitetin ne fjale ndodhet në Zharres, per te cilën shoqeria ECOCLEAN sha disponon nje kontrate qeraje me pronaret e tokave per marrjen ne zhfrytezim te siperfaqes se mesiperme.

c) Gjeografia e topografia e zones

Rrethi i Fierit ofron potenciale te rendesishme natyrore per zhvillimin e tij. Ne pergjithesi kemi te bejme me nje rajon fushor me lartesi 0-100 m mbi nivelin e detit dhe me toka shume pjellore. Ne zonat e rrafsha zhvillohen tokat e hirta kafe. Kemi edhe lloje te vecanta tokash si aluvionale qe takohen ne luginat e Semanit e Vjoses, tokat e kripura qe shtrihen ne Hoxhare si dhe tokat mocalishte te Rroskovecit. Ne rrethin e Fierit shtrihet nje pjese e Myzeqes se

Madhe, Myzeqeja e Vogel dhe fushat e Frakulles e te Cakrranit. Fieri ashtu si e gjithë Shqiperia ben pjese ne brezin e klimes mesdhetare, dhe dallohet per tipare te shprehura mesdhetare, e cila karakterizohet nga vera e nxehte dhe e thate me shkelqim te madh te diellit dhe dimri i bute dhe me rreshje te medha.

Te dhena hidrogeologjike

Ne kete rajon takohen ujerat nentokesore ne depozitat zhavorr dhe ne nje thellesi 2.7 m deri ne 5.5 m por ne puset e shpimit ai arrin te ngrihet dhe te stabilizohet ne 0.6-0.8 m thellesi dhe ne varesi te stines niveli i tyre ndryshon.

Ne siperfaqen e truallit ku do te zhvillohet aktiviteti nuk ka burime siperfaqesore dhe perreth saj nuk ka zona ujore , nuk ndodhen lumenj e liqene. Jane marre masat ,ne baze te kondicioneve teknike qe gjate aktivitetit nuk do te kete problem ne hyrjet e daljet e automjeteve ne kete subjekt.

Te dhenat sizmike

Trualli Shqiptar vendoset gjate kufirit te perplasjes se dy pllakave te medha qe levizin njera kunder tjetres; pllakes Euroaziatike dhe asaj Arabo-afrikane, dhe eshte vater e perqendruar termetesh e cila preket me shpesh nga termete demtues.

Zona e Fierit eshte zone e prekur nga termetet ku nga pikepamja sizmoteknike zona mund te goditet nga termete me magnitudo $M_{max}=5.5-6.0$ grade Richter me intensitet deri ne 7 balle MKS-64 e cila shkakton çarje ne mur dhe rrezim te copa te suvash por mundesite per te goditur termetet me shume balle jane te vogla rreth 20%.

d) Pershkrim i procesit ndertimore dhe teknologjike, perfshire kapacitetet prodhuese perpunuese , sasite e lendeve te para dhe produktet perfundimtare te projektit

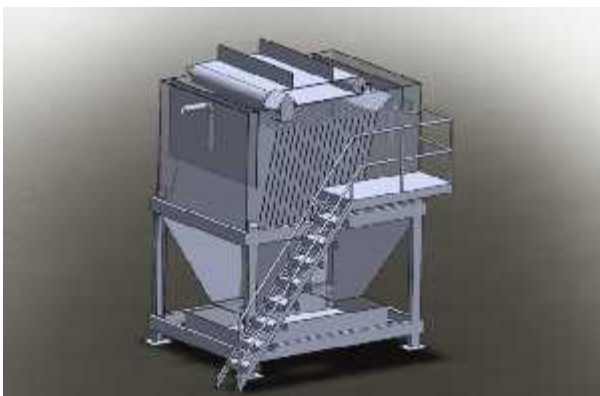
- Karakteristikat kryesore

Ne zonen ku do te zhvillohet ky projekt nuk ka shtepi banimi, shkolla, dhe aktivitete te tjera social kulturore, qe mund te demtohen nga zhvillimi i ketij projekti nga subjekti. Aktiviteti do te zhvillohet ne nje siperfaqe te sheshte, ne kuoten e rruges. Ky studim percakton nje menyre zhvillimi te kesaj zone duke percaktuar disa kriteret parimore mbi zonen, menyren e ndertimit, koeficientin e shfrytezimit te truallit, ushtrimin e projektit etj. Subjekti ka per qellim ushtrimin e projektit “**Impiant i trajtimit te mbetjeve te naftes dhe nenprodukteve te saj**”. E rendesishme eshte te theksojme se rrethimi i ambjentit, ku dhe do te ushtrohet aktiviteti nga ky subjekt do te sjelle nje impakt estetik pozitiv ne krahasim me gjendjen e meparshme, duke kontribuar e ndikuar ne zhvillim racional dhe pozitiv te kesaj zone. Investitori privat ka kryer te gjitha studimet perkatese dhe ka bere studimin e infrastruktures inxhinjerike, si dhe studimin e qendrushmerise se tokes, para se te filloje nga puna e aktivitetit “Impiant trajtimi te mbetjeve te naftes dhe nenprodukteve te saj”.

- **Pershkrimi teknologjik i impiantit**

Lenda e pare e ngurte apo fluide do te transportohen nga burimi per ne bazen e shoqerise ECOCLEAN sha nepermjet automjeteve te shoqerise nen masa rigoroze sipas rregullave te percaktuara per kete qellim.

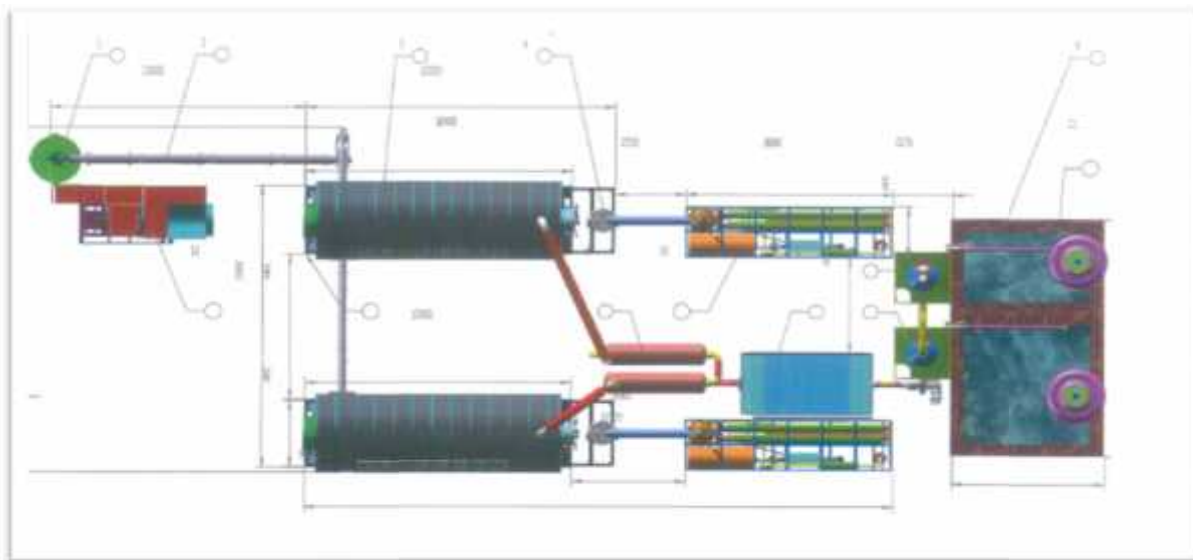
Principi kryesor i impiantit eshte te ndaje hidrokarburet dhe ujin nga pjesezat solide te cilat ndodhen ne mbetjet e ndotura me hodrokarbure. Ngrohja e materialit ne nje reactor ne temperature deri ne 450 °C do te beje te mundur destruktimin e materialit .



Separatori pastrues i ujit



Depot e grumbullimit



Skema teknologjike e impiantit

Impianti eshte i perbere nga :
Reaktoret

2 njesi

Sistemi i integruar i kondesimit	2 njesi
Kompleti i kapjes se plurave , desqfurimi dhe denitrimit i tymrave te diegies	1 njesi
Auto ushqyes	1 njesi
Kullat e ujit ftohes	2 njesi
Konvejer per shkarkimin e qymyrit	1 njesi

- Pershkrimi i skemes teknologjike

Fillimisht ngarkohen reaktoret me lenden e pare nepermjet auto ushqyesit ne nje sasi prej 10 m³ per secilin. Mbyllet dera e ushqimit te raktoreve dhe fillon ngrohja graduale e reaktoreve duke ndezur spracoret me lende diegese te lenget.

Vazhdon rritja e temperatures graduale me shpejtesi 30°C/h. Kur temperetura e reaktorit te kete arritur 100°C uji do te jete i pari qe do te largohet nga reaktori. Avujt e tij do te kalojne ne dhomen katalitike dhe me pas ne sistemin e integruar te kondesimit, uji i kondesuar dhe i fohte do te depozitohet ne nje rezervuar dhe pas do te riciklohet .

Vazhdon rritja e temperetures deri ne 450 °C dhe ne keto temperature perfundon shperberja e materialit dhe kjo kuptohet kur te mos kemi me avullime nga reaktori. Ne keto temperature avujt e hidrokarbureve do te largohen nga reaktori per ne sistemin e kondesimit dhe pas ftohjes se tyre do te depozitohen ne nje rezervuar te detikuar per kete qellim. Gazet e pakondensueshme qe prodhohen gjate ketij procesi do te perdoren si lende diegese per aq kohe sa do te kete proces prodhimi.

Ne reactor do te mbetet nje perzierje solide e qymyrit dhe inerteve si rere gure etj. Pasi ka perfunduar procesi i destruktimit te materialit fillon procesi i ftohjes se reaktoreve, materiali i ngurte brenda tyre ftohet deri ne 50°C merret me kovejerin dhe depozitohen ne hopper. Ky material ambalazhohet ne thase plastik.

Cikli i punes prej mbushjes, ngrohjes, ftohjes dhe shkarkimit te materialit te ngurte zgjat 24 ore.

Lenda diegese qe perdoret per ngrohjen e reaktorit eshte e lenget ose e gazte. Tymrat e diegies pasi dalin nga dhoma e diegies kajojne ne ftohesit horizontal me uje ku lene temperature dhe me pas shkojne ne filtrin e plurave e me tej ne kolonat e desqfurimit dhe denifikimit e me pas pasi jane trajtuar shkarkohen ne atmosphere.

Per sistemin e ftohjes dhe te kondesimit do te perdoret uje ftohes i cili do te merret nga baseni i ujit ftohes dhe qarkullues dhe do te dergohet nepermjet pompave ne ftohesa dhe kondensatore. Ne dalje te tyre do te kthehet ne kullat ftohese dhe keshtu do te vazhdoje qarkullimin.

-Sasite e lendeve te para dhe produktet perfundimtare te projektit
- Sasite e lendeve te para

Si lende te pare do te perdoren mbetjet e naftes dhe te nenprodukteve te saj te cilat jane perftuar nga dekantimi i naftes bruto dhe trajtimi i naftes pasi del nga nentoka keshtu mund mund te themi se lenda e pare eshte:

1. Perziere te rreshira
2. Asfaltene
3. Hidrokarbure te renda me material te tjera solide etj

Duke ditur qe kapaciteti i impiantit eshte 50 ton /24 ore kjo do te jete dhe sasia e lendes se pare.

- e) **Infrastruktura e nevojshme per lidhjen me rrjetin elektrike, furnizimin me uje, shkarkimet e ujerave te ndotura dhe mbetjeve si dhe informacion per rruget ekzistuese te aksesit apo nevojen per hapje te rrugeve te reja**

Infrastruktura e nevojshme per lidhjen me rrjetin elektrik

Furnizimi me energji elektrike do te behet nga linja 6,3KV nga kompania OSHEE nepermjet nje linje qe kalon prane siperfaqes ku do te ndertohet impianti. Do te lidhet kontrate per furnizimin me energji elektrike ndermjet Ecoclean dhe OSHEE.

Furnizimin me uje

Furnizimi me uje ftohes do te behet fillimisht me uje te zbutur qe ploteson kushtet per uje ftohes teknologjik (nje sasi prej 100 m³ ne mund ta marrim nga TEC-I i rafinerise se Ballshit) dhe me vone gjate shfrytezimit te impiantit sasia qe do te nevojitet per te zevendesuar ujin qe mund te konsumohet do te merret nga nje pus me uje i cili eshte prane siperfaqes se tokes ku do te ndertohet impianti. Pusi i ujit eshte prone e kompanise Albstar me te cilen subjekti do te lidhi nje kontrate per perdorimin e ujit te ketij pusi.

Shkarkimet e ujerave te ndotura dhe mbetjeve

Ujrat qe do te dalin nga procesi jane kondesat te avujve te ujit qe permban lenda e pare dhe do te jene te pastra megjithate projekti parashikon transportin dhe injektimin e tyre ne nje pus te detikuar per kete qellim. Aktivitetet te cilin kompania Ecoclean e kryen edhe sot.

Rrugët ekzistuese të aksesit apo nevojën për hapje të rrugëve të reja

Infrastruktura është ekzistuese kështu që nuk është e nevojshme hapja e rrugëve të reja.

Zhurmat

Burimi kumuluar i zhurmave nga puna e njekoheshme e makinerive ne distance 7 m nga to, eshte **180 dB**. Duke mare parasysh shprehjen e nivelit te intensitetit akustik te nje zhurme me relacinin me poshtem:

$$L = 10 \lg (I_1/I_0) \text{ ku}$$

Ku:

L - Niveli akustik i zhurmes te marre ne konsiderate.

I₁ - Intensiteti akustik izhurmave te kumuluar.

I₀ - Intensiteti akustik i references.

Vleresojme se niveli akustik i zhurmes ne rruge eshte me i ulet se ai i zhurmes se nje makine qe kalon ne te, praktikisht ai eshte 40-50 dB qe i pergjigjet kushteve te nje bisede me ze normal. Analiza e frekuences te zhurmes te emetuar nga keto makineri dhe pajisje tregon se ato ndodhen nen mesataren e frekuences 200-2000 Hz, e cila e shte e pranueshme nga veshi i njeriut. Gjate fazes se zbatimit te projektit nuk do te kete emetime te gazrave, lengjeve, mbetje toksike, helme te ndryshme dhe substanca te tjera te demshme te cilat mund te ndikojne negativisht ne shendetin e punonjesve, banoreve dhe mjedisin per rreth duke perfshire te gjitha llojet e bimeve dhe gjallesave te ndryshme. Teknologjia shfrytezimit te aktivitetit nuk parashikon perdorimin e ujit. Ujrat e reshjeve do te dekantohen ne gropa brenda zones pastaj rrjedhja e metejshme e tyre do te behet ne perputhje me rrjedhen natyrale te tyre me ane perroit qe kalon aty prane.

Prodhimi i mbeturinave dhe depozitimi i materialeve qe krijohen gjate hapjes dhe shfrytëzimit te aktivitetit

Mbetjet e ngurta te gjeneruara ne kete aktivitet eshte Carbon Black +mbetje solider ere, gure etj, te cilet do te ambalazhohen ne big bags nga 1 m³ secila dhe do te ruhen ne nje ambient te pershtatur per kete qellim i cili do te ndertohet perpara venies ne pune te impiantit dhe do te kete nje kapacitet depozitimi 5 her me shume se prodhimi ditor. Nga ketu do te dergohet per asgjesim ose ne fabrikat e cimentos ose ne impiante te pershtatshme per kete qellim. Keto mbetje jane te pastra dhe mund te gjejne perdorim shume mire dhe ne ndertim, per te cilat kompania do te lidh kontrata me subjekte te licensuara per largimin e tyre, gjithashtu ketu perfshihen edhe mbetjet e ushqimit, pra ato te konsumit te perditshem nga punetoret keto mbetje do te grumbullohen dhe do te dergohen ne vendin e caktuar nga pushteti lokal.

- f) Programi per ndertimin, kohezgjatjen e ndertimit, kohezgjatja e planifikuar e funksionimit te projektit, kohen e mundeshme te perfundimit te funksionimit te projektit dhe faza e planifikuar per rehabilitimin e siperfaqes pas mbarimit te funksionimit te projektit**

Ky subjekt do te kryej punime ndertimi sic e kemi permendur edhe me siper do te ndertohet nje ambient per te mbajtur materialin e perftuar nga impianti pasi eshte ambalazhuar per nje

kohe relativisht te shkurter, deri sa keto mbetje te gjeneruara nga impianti te largohen per ne destinacionin e tyre perfundimtar.

Kohezgjatja e planifikuar e funksionimit te projektit, kohen e mundeshme te perfundimit te funksionimit te projektit, Përcaktimi i kapacitetit prodhues

Funksionimi i ketij aktiviteti mendohet te jete per nje kohe relativisht te gjate.

Menyrat dhe metodat qe do te perdoren per ndertimin e objekteve te projekti

Ambienti qe do te ndertohet do te sherbej per te mbajtur materialin e perftuar nga impianti pasi eshte ai eshte ambalazhuar, do te ndertohet me konstruksion metalik dhe do te mbulohet per te paraprire keshtu ndonje pasoje qe mund te vije ne kohen kur mund te kete reshje.

g) lendet e para qe do te perdoren per ndertimin dhe menyra e sigurimit te tyre (materiale ndertimi, uje dhe energji)

Sic e kemi permendur edhe me siper ky subjekt do te kryej ndertime me konstruksion metalik dhe si pasoje do te perdore si lende te para celikun. Struktura e ketij ndertimi do te jete e parapergatitur thjesht do te montohet ne ambjentet ku do te ngrihet edhe impianti i trajtimit te mbetjeve hidrokarure.

j)Informacion lidhur me alternativat e marra ne konsiderate persa i takon perzgjedhjes se vendodhjes se projektit dhe teknologjise qe do perdoret

Zgjedhja e menyres se shfrytezimit te kasaj zone per ushtrimin e ketij aktiviteti eshte bere pasi kjo zone eshte zone naftembajtese dhe ndodht afer vendeve ku do te merren mbetjet per trajtim dhe large vendeve te banuara.

k) Perdorimin e lendeve te para gjate funksionimit, perfshire sasite e ujit te nevojshme , energjise, lendeve djegese dhe menyren e sigurimit te tyre

Ky aktivitet eshte aktivitet i trajtimit te mbetjeve te naftes dhe nenprodukteve te saj. Lendet djegese qe perdorin mjetet e transportit sigurohet ne pikat e furnizimit me karburant.

Lendet e pare qe do te perdoret per proceset e punes jane:

1. Perziere te rreshira
2. Asfaltene
3. Hidrokarbure te renda me material te tjera solide etj

l)Aktivitete te tjera qe mund te nevojiten per zbatimin e projektit , si ndertim i kampeve apo rezidencave etj.

Zhvillimi i ketij projekti nuk kerkon ndertimin e kampeve per qendrimin e punetoreve gjate kohes se shfrytezimit sepse numri i te punesuarve nuk eshte aq i madh sa per te ndertuar keto

kampe per fjetje apo mensa sherbimi dhe gjithashtu te punesuarit jane nga zona perreth aktivitetit dhe do te punojne vetem me nje nderese ne dite.

m) Informacion per lejet dhe licensat e nevojshme per projektin te kerkuara nga legjislacioni ne fuqi si dhe institucionet kompetente per lejimin/licensimin e projektit

Subjekti ne fjale disponon Leje Mjedisi per nje aktivitet tjeter dhe tani po ndjek procedurat per tu paisur me nje tjeter leje Mjedisore per nje lloj tjeter aktiviteti por Brenda te njejtës fushe si ne kete rast qe subjekti ECOCLEAN SHA kerkon te paiset me Vendim per VNM Paraprake per Impiantin e trajtimit te mbetjeve te naftes dhe nenprodukteve te saj dhe pas kesaj te ndjeke procedurat per tu paisur me Leje Mjedisi.

