

RAPORT PARAPRAK I VLERESIMIT TE NDIKIMIT NE MJEDIS

IMPIANT PER REKUPERIMIN E VAJRAVE TE PERDORURA



„ITAL OIL“ Sh.p.k.

Bashkia Kurbin

Qarku Lezhe

Ligji nr. 10440 “Per vleresimin e ndikimit ne mjedis”, i ndryshuar
Shtojca II, pika 11 (c)

Instalimet për asgjësimin e mbetjeve (projekte të cilat nuk përfshihen në
shtojcën I)

PASQYRA E LENDES:

- I. HYRJE
- II. PERSHKRIMI I TEKNOLOGJISE DHE PROCESIVE QE DO TE SHTOHEN NE IMPJANTIN EKZISTUES
- III. KUADRI LIGJOR DHE ADMINISTRATIV
- IV. PERSHKRIMI I MBULESES BIMORE TE SIPERFAQES KU PROPOZOHET TE ZBATOHET PROJEKTI
- V. INFORMACION PER PRANINE E BURIMEVE UJORE
- VI. INFORMACION LIDHUR ME IDENTIFIKIMIN E NDIKIMEVE TE MUNDSHME, NEGATIVE, NE MJEDIS, TE PROJEKTIT
- VII. PERSHKRIMI PER SHKARKIMET E MUNDSHME NE MJEDIS
- VIII. INFORMACION PER KOHEZGJATJEN E MUNDSHME TE NDIKIMEVE NEGATIVE TE IDENTIFIKUARA
- IX. TE DHENA PER SHTRIRJEN E MUNDSHME HAPESINORE TE NDIKIMIT NEGATIV NE MJEDIS
- X. REHABILITIMIT I MJEDISIT TE NDIKUAR
- XI. MASAT E MUNDSHME PER SHMANGIEN DHE ZBUTJEN E NDIKIMEVE NEGATIVE NE MJEDIS
- XII. NDIKIMET E MUNDSHME NE MJEDISIN NDERKUFITAR
- XIII. DETYRIMET E SHOQERISE QE DO TE ZBATOJE PROJEKTIN

I. HYRJE

Mbetjet dhe trajtimi i tyre ne territorin e Shqiperise eshte nje nga problemet e medha mjedisore ndonse ndikimi i tyre ne shendetin e njeriut eshte me i madh se ndotes te tjere. Sidoqofte, mbetjet (solide ose ujore/ujerat e zeza) ndikojne ne komponente te tjere mjedisore si uji, ajri, toka dhe nepermes zinxhirit ushqimor dhe/ose kontaktit direkt me keto eshte mjaft i madh. Mbetjet ndodhen ngado dhe kultura se bashku me mungesen e financimeve dhe sidomos ndergjegjesimi i popullsise dhe rritja e pergjegjesise se autoriteteve lokale mbeten sfida per te ardhmen. Nuk mund te kete produkte bujqesore te pasterta, shendet te mire, burime ujore te pa ndotura, biodiversitet, turizem dhe cilesi jete te larte nese nuk manaxhohen mbetjet e vajrave dhe ujerat e zeza.

Direktiva mbi vajrat e mbetura 75/439/KEE, ndryshuar heren e fundit nga amendamenti i direktives mbi vajrat e mbetura 2000/76/KE, eshte projektuar per te krijuar nje sistem ne harmoni per mbledhjen, ruajtjen, rikuperimin dhe asgjësimin/depozitimin e mbetjeve vajore, siç janë vajrat lubrifikant për automjete, turbina, motorë dhe vajrat hidraulike. Direktiva ka, gjithashtu, si qëllim mbrojtjen e mjedisit kundër efekteve të dëmshme që vijnë si pasojë e hedhjeve ilegale dhe të përpunimeve. Është e rëndësishme të grumbullohet sa më shumë, në mënyrë që mos të ketë ndotje të mjedisit dhe të përfitohet sa më shumë nga kjo rrymë mbetjesh. Shkalla e mbledhjes në BE15 është rreth 81%, por mund të përmirësohet edhe më tej. Për këtë industrinë, konsumatorët dhe ofiçinat duhet të marrin pjesë jo duke i hedhur këto lëngje, por duke i dorëzuar ato tek autoritetet e caktuara që do të ndërmarrin rigjenerimin e tyre.

Sipas direktives mbi vajrat e mbetura, duhet të mblidhen veçmas aty ku është e mundur teknikisht dhe, gjithashtu, të trajtohen. Mbetjet vajore nuk duhet të përziejn me mbetje të tjera vajore ose me mbetje të llojeve të tjera.

Mbetjet vajore janë mbetje të rrezikshme, pasi ato shfaqin disa përbërje të rrezikshme. Mbetjet vajore gjenden nëpër lumenj dhe liqene. Në të vërtetë një litër mbetje vajore ndot një milion litra ujë. Për më tepër, ndotja e rëndë e tokës mund të rezultojë nga mbetjet vajore që lihen në terren.

Referuar planit kombetar per menaxhimin e integruar te mbetjeve aktiviteti qe do te zhvilloje kompania eshte ne perputhje te plote me paragrafin e meposhtem te ketij plani:

4.3.1 Planifikimi dhe vendosja e Impianteve per Trajtimin dhe Asgjësimin e Mbetjeve te Rrezikshme

Bazuar ne eksperiencen e vendeve te tjera, ne Shqiperi nevojiten te pakten impiantet e meposhtme:

1. Landfill i mbetjeve te rrezikshme kryesisht per mbetje inorganike dhe te ngurta
2. Impiant per trajtimin paraprak kimik – fizik per neutralizimin dhe stabilizimin e mbetjeve inorganike, te lengshme dhe perzierjeve te lengshme para se te asgjesohen ne landfillin e mbetjeve te rrezikshme
3. Impiante per rikuperimin e mbetjeve vajore

4. Impiante per ndarjen e vajit nga perzierjet e vajit me ujin

5. Impiante per rikuperimin e tretesve te perdorur organik
6. Impiante per riciklimin e mbetjeve te metalit me metale te renda (plumb, baker, merkur, argjend etj.) dhe mbetje te tjera metali te ndotura (mbetje elektronike, mbetje nga automjete).
7. Impiante per djegien e mbetjeve organike.

Ky aktivitet i nenshrohet procesit paraprak te Vleresimit te Ndikimit ne Mjedis, referuar Ligjit nr. 10440 “Per vleresimin e ndikimit ne mjedis”, i ndryshuar, Shtojca II, pika 11 (c) “Instalimet per asgjësimin e mbetjeve (projekte të cilat nuk përfshihen në shtojcën I)”, pasi ky aktivitet nuk listohet ne Shtojcen I, pika 9 “Instalime për asgjësimin e mbetjeve për incinerimin, trajtimin kimik, sipas seksionit D9, ose venddepozitimet e mbetjeve të rrezikshme, siç përcaktohet në ligjin “Për menaxhimin e integruar të mbetjeve”, pasi procesi teknologjik i perdorur per rikuperimin e vajrave te perdorura, per t'i ndare nga masa e ujit nuk listohet ne seksionin D9 siç përcaktohet në ligjin “Për menaxhimin e integruar të mbetjeve”.

II. PERSHKRIMI I TEKNOLOGJISE DHE PROCESIVE QE DO TE SHTOHEN NE IMPJANTIN EKZISTUES

Shoqeria "ITAL OIL" Sh.p.k. ka për qëllim të fillojë në territorin shqiptar një aktivitet produktiv për shkak të zinxhirit të rekuperimit të vajrave te perdorura, gje qe ben te mundur minimizimin e mbetjeve nga vajrat, ripërdorimin e tyre në funksion të qëndrueshmërisë mjedisore dhe ekonomike.

Projekti i shoqërisë është më i gjerë se vetëm ndertimi dhe funksionimi i impiantit per rekuperimin e vajrave te perdorura dhe përfshin këto aktivitete:

1. Organizimi i një sistemi për grumbullimin e vajrav te perdorura direkt nga perdoruesit.
2. Realizimi i një ose më shumë instalimeve per rekuperimin e vajrave
3. Zhvillimi i një tregu të brendshëm për ripërdorimin e vajrave të trajtuara
4. prodhimit të vajit mineral te përfunduar: imbotilimi i vajrave lubrifikuese
5. trajnimin e inxhinierëve të mjedisit

Në këtë raport do të trajtohen argumentet e nevojshme për të vlerësuar ndikimin mjedisor të impianti per rekuperimin e vajrave te perdorura.

Do te zbatohen me rigorozitet kerkesat dhe rregullat e percaktuara ne aktet e meposhtme ligjore:

1. **Ligji nr. 10 463, date 22.9. 2011"Per menaxhimin e integruar te mbetjeve", te ndryshuar;**
2. **VKM nr.175, date 19.1.2011 "Per miratimin e strategjise kombetare te menaxhimit te mbetjeve dhe te planit kombetar te menaxhimit te mbetjeve"**
3. **VKM nr. 371, date 11.06.2014 "Per percaktimin e rregullave per dorezimin e mbetjeve te rrezikshme dhe miratimin e dokumentit te dorezimit te mbetjeve te rrezikshme"**
4. **VKM nr. 418, date 25.06.2014 "Per grumbullimin e diferencuar te mbetjeve ne burim"**
5. **VKM nr. 705, datë 10.10.2012 "Për menaxhimin e mbetjeve të automjeteve në fund të jetës"**
6. **VKM Nr. 765, datë 7.11.2012 "Për miratimin e rregullave për grumbullimin e diferencuar dhe trajtimin e vajrave të përdorura"**

Kapanoni ne total do te jete 2000 m2, i ndare ne:

- zona ku do te depozitohet vaji qe do te vi ne impaint dhe zyrat 900 m2.
- Zona e rekuperimit te vajit 1000 sq.m.
- hapësire per zyra dhe laboratorin 100 m² e ndare ne dy kate

Lartësia e kapanonit do të jetë e barabartë me 8 m ne brendesi dhe lartesia maksimale 10 m jashte tij.

Impianti i rekuperimit te vajrave te perdorura, procesi teknologjik

procesi prodhues qe do te zhvillohet bazohet mbi nje process kimiko-fizik, i cili mundeson ndarjen e vajit nga uji apo balta. Mbetjet e vajrave qe do ti nenshtrohen ketij procesi jane te dy tipeve:

- ujra te ndotura me vajra (bilge waters)
- vajra ose perzierje vajore me prejardhje nga industrite apo serviset

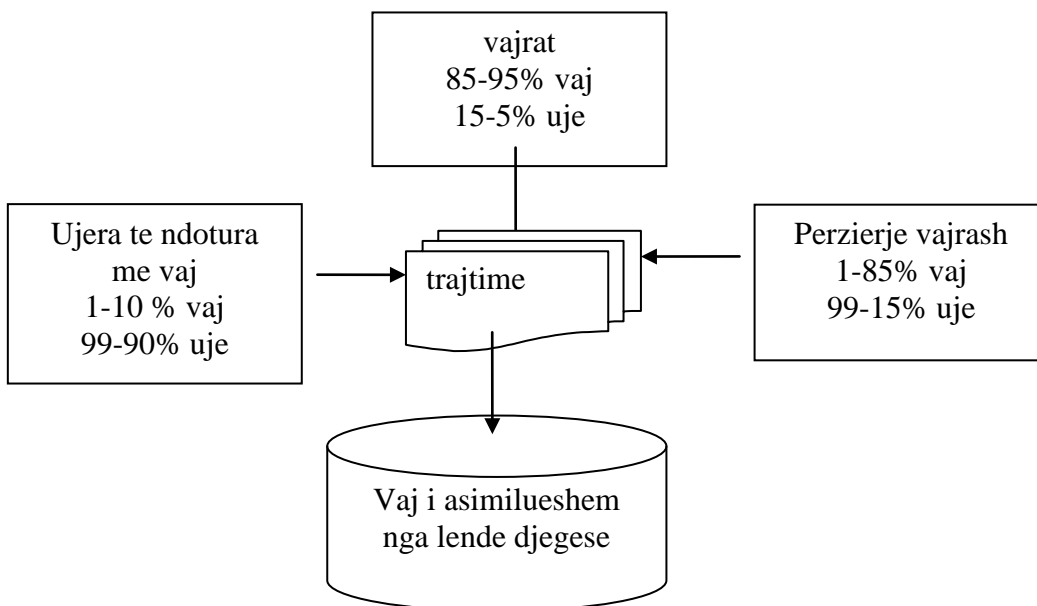
kodet e mbetjeve qe do te trajtohen ne impiantit e rekuperimit jepen me poshte:

CER	Pershkrimi	CER	Pershkrimi
080319*	Vajra dispërse	130301*	Mbetje vajrash izolues dhe përcjellës nxehtësie që përmbajnë PCB
120106*	Vajrat minerale të makinerive që përmbajnë halogjenë (përveç emulsioneve dhe solucioneve)	130306*	Mbetje vajrash izolues dhe përcjellës të nxehtësisë të klorinuar me bazë minerale, të tjerë nga ato të përmendura në 13 03 01
120107*	Vajrat minerale të makinerive që nuk përmbajnë halogjenë, (përveç emulsioneve dhe solucioneve)	130307*	Vajra izolues dhe përcjellës të paklorinuar me bazë minerale
120110*	Vajrat sintetik të makinerive	130308*	Vajra izolues, përcjellës nxehtësie dhe sintetik
120119*	Vajra makine lehtësisht të biodegradueshëm	130309*	Vajra lehtësisht të biodegradueshme izolues dhe përcjellës nxehtësie
130101*	Vajra hidraulike që përmbajnë PCB	130310*	Vajra të tjerë izolues dhe përcjellës nxehtësie
130104*	Tretsa të kloruar	130401*	Vajra të ndotur anijesh nga lundrimi pranë tokës
130105*	Tretsa të paklorinuar	130402*	Vajra nga ujëra të zeza të bankinave
130109*	Vaj hidraulik i klorinuar me bazë minerale	130403*	Vajra të ndotur nga lundrime të tjera
130110*	Vaj hidraulik i paklorinuar me bazë minerale	130506*	Naftë/vaj nga seperatorët ujë/naftë-vaj
130111*	Vajra hidraulike sintetike	130507*	Ujë me naftë nga seperatorët ujë/naftë-vaj
130112*	Vajra hidraulike lehtësisht të biodegraduar	130701*	Naftë-vaj dhe diezel

130113*	Vajra të tjerë hidraulikë	130703*	Lëndë të tjera djegëse përfshi edhe përzierjet
130204*	Vajra motori ingranazhesh dhe lubrifikues të klorinuar me bazë minerale	130802*	Emulsione të tjerë
130205*	Vajra motori, ingranazhesh dhe lubrifikues të pa klorinuar me bazë minerale	160708*	Rifiuti contenenti oli
130206*	Vaj sintetik motori, ingranazhi dhe lubrifikues	160709*	Rifiuti contenenti altre sostanze pericolose
130207*	Vajra izolues dhe përcjellës të paklorinuar me bazë minerale	190207*	oli e concentrati prodotti da processi di separazione
130208*	Vajra izolues, përcjellës nxehtësie dhe sintetik	200126*	oli e grassi diversi da quelli di cui alla voce 200125

Rezultati i trajtimit do të jetë prodhimi i një lende të djegshme cila të jetë në gjendje për tu shtuar në lendet djegëse të zakonshme, të përdorura për proceset industriale.

Ujërat e ndotura me vaj kanë një përqindje relativisht të ulët të vajrave (max 10%), ndërsa përzierjet vajore ndryshojnë nga vajrat se kanë përqindje vaji më pak se 85%.



Origjina e ndryshme e mbetjeve të vajit dhe karakteristikat e tyre fiziko-kimike, të kërkojë dy procese të ndryshme të rekuperimit, edhe pse parimet themelore janë të njëjta.

Në fakt, procesi i përgjithshëm është ndarja e dendësise se vajit nga ujore me ndihmën e ngrohjes; makinerite e perzgjedhura, të pajisur me teknologjitë më të mira per zwillimin e procesit dhe me të sigurita në treg, do të veprojnë në një temperaturë operative prej rreth 80 ° C.

Kapaciteti i prodhimit (që do të thotë sasia e mbetjeve qe do te hyne) te impiantit do të jetë 20,000 ton / vit dhe do të zgjerohet në bazë të përgjigjeve të tregut. Ky raport është përgatitur, megjithatë, për një kapacitet prodhues prej 20.000 ton /vit.

Impiantet qe do te instalohen do te bazohen ne Teknikat me te Mira ne Dispozicion (TMD/BAT) te miratuara ne vendet e Bashkimit European, qe te kene ndikimin me minimal ne mjedis. Makinerite do te jene te prodhime sipas standartve te bashkimit european dhe te mebeshteura ne percaktimet ligjore kombetare dhe nderkombetare, kryesisht ne direktivat e bashkimit european, dhe kur te jete e nevojshme ne perputhje me normativat ATEX 95. Te gjitha makinerite do te projektohen ne perputhje me standartin ISO 9001.

Seksionet e ndryshme të impiantit listohen me poshte:

depozitimi

ngrohja

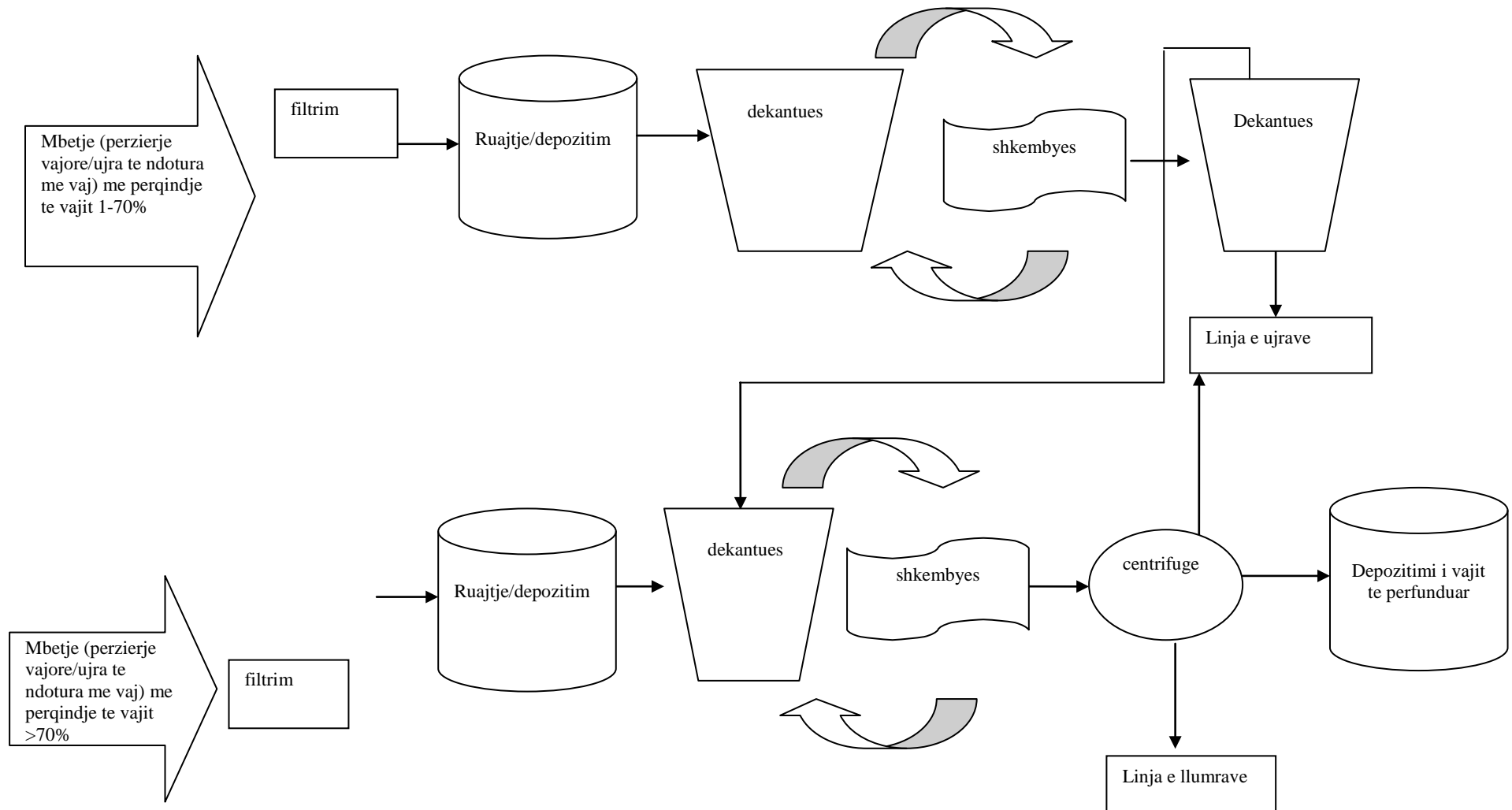
dekantimi

centrifuga

trajtimi i ujrave

trajtimi i llumrave

Me poshte jepet nje skeme e pergjithshme e procesit..



III. KUADRI LIGJOR DHE ADMINISTRATIV

Procesi i hartimit te Vleresimit te Ndikimit ne Mjedis (VNM), ndihmon ne permiresimin e çdo lloj projekti ne respektimin dhe mbrojtjen maksimale te mjedisit te zones ku ai zbatohet.

Qellimi i VNM-se eshte qe te siguroje qe mjedisi ne zonen ku zbatohet projekti do te konsiderohet i lidhur me gjithë çështjet e tjera te rendesishme, ne çdo etape te tij.

Ky raport eshte hartuar bazuar ne legjislacionin mjedisor ne fuqi dhe ka per qellim te identifikojë, parashikojë dhe vleresojë gjithë ndikimet e mundshme ne menyre sistematike, te kuptueshme dhe objektive.

VNM-ja eshte vleresimi mjedisor ne nje proces vleresimesh (te mjedisit, planifikimit hapesor, ndertimit, etj.) qe eventualisht mund te finalizohet me Lejen e Zhvillimit.

Vleresimi i Ndikimit ne Mjedis ne fakt i pergjigjet ne thelb ketyre pyetjeve kyç:

A. Si do te ishte mjedisi pa projektin? (per shembull Studimet Baze). Kjo do te identifikojë dhe pershkruajë gjendjen aktuale te burimeve dhe karakteristikat ekzistuese ne mjedisin qe mund te ndikohet nga projekti dhe se si keto do te zhvillohen ne mungese te projektit.

B. Çfare do t'i ndodhe ne mjedisit, si pasoje e projektit? (per shembull Parashikimi). Kjo do te pershkruajë mjedisin siç eshte pa projektin dhe se si ai do te ndryshojë si pasoje e projektit ne aspektin e burimeve mjedisore apo njerezve (receptoret) qe jane te ndikuar, natyren dhe shkallen e ndryshimit, shtrirjen e tij gjeografike dhe kohore.

C. A perben kjo nje shqetesim? (per shembull Vleresimi) Parashikimi i ndikimit nuk eshte i mjaftueshem.

D. Neseeshte i rendesishem a mund te bejme ndonje gje ne lidhje me te? (per shembull Zbutja). Se fundi, eshte e rendesishme te kuptohet se, ne qofte se ndikimi eshte i rendesishem, mund te behet diçka per teshmangur, reduktuar, korrigjuar apo kompensuar per te. Zhvilluesi i projektit mund t'i perfshijë keto masa zbutese ne propozimet e projektit dhe autoriteti kompetent mund t'i perfshijë kërkesat perkatëse ne kushtet e lejes sedhene.

Ne menyre qe autoritetet kompetente dhe palete jashtmete interesuara te vendosin ne se projekti duhet te vazhdojë, eshte thelbësore qe informacioni mjedisor i dhenë nga zhvilluesi ne Raportin e VNM-se, t'i pergjigjet ne menyre te qarte pyetjeve te mesiperme. Qellimi i studimeve te VNM eshte qe te gjenerojë dhe paraqesë informacion ne menyre te qarte, koherente dhe te sakte.

Idea e VNM-se eshte te sigurojë informacion per vendim marresit dhe publikun mbi pasojat mjedisore te zhvillimeve te reja te propozuara. Per me teper ideja eshte qe te

promovohet zhvillimi qe respekton mjedisin permes identifikimit te masave te duhura forcuese dhe zbutese.

Objektivi kryesor i VNM-se eshte te identifikojë ndikimet e mundshme negative mjedisore te projekteve te reja te zhvillimit. Brenda ketij qellimi, procesi i VNM-se kerkon qe:

- te konsiderohen alternativat per vendndodhjen dhe ndikimet mjedisore shoqeruese;
- te permiresohet plani mjedisor i propozimit;
- te sigurohet qe burimet jane perdorur si duhet dhe ne menyre efiçente;
- te identifikohen masat e duhura per zbutjen e ndikimeve te mundshme te propozimit;
- te vendosen kushtet per ndertimin; dhe
- te ndihmohet vendim marrja dhe informimi i publikut.

Procedura e VNM-se perfshin:

- a. procesin paraprak te VNM-se;
- b. procesin e thelluar te VNM-se.

Agjencia Kombetare e Mjedisit (AKM) shyrton kerkesat per vleresimin e ndikimit ne mjedis dhe ne fund te seciles procedure, paraprake apo te thelluar te VNM-se, merr Vendimin per VNM-ne paraprake, ndersa per VNM-ne e thelluar pergatit Deklaraten Mjedisore me rekomandimet perkatese dhe i'a degon Ministrise.

Ne perfundim vendim marrja konsiston ne:

- Vendim - leshuar nga AKM-ja ne perfundim te procedures paraprake te VNM-se
- Deklarate Mjedisore - leshuar nga Ministri ne perfundim te procedures se thelluar te VNM-se

Referuar ligjit nr. 10440/2011 “Per vleresimin e ndikimit ne mjedis”, te ndryshuar projekti i propozuar “IMPIANT PER REKUPERIMIN E VAJRAVE TE PERDORURA” listohet ne Shtojcen II te ketij ligji ne piken 11 (c) “Instalimet për asgjësimin e mbetjeve (projekte të cilat nuk përfshihen në shtojcën I)”” dhe si rrjedhoje i nenshtrohet procedures paraprake te VNM-se.

Theksojme se gjate procedures paraprake te VNM-se, referuar VKM nr. 247, date 30.04.2014 “Per percaktimin e rregullave, te kerkesave e te procedurave per informimin dhe perfshirjen e publikut ne vendimmarrjen mjedisore”, Kreu I **nuk eshte e detyrim ligjor te behet Konsultim Paraprak me banoret e zones.** Perprara marrjes se Vendimit (sic detajohet me poshte) AKM-ja publikon aplikimin per VNM paraprake ne web te saj, ku komuniteti i interesuar mund te shpreh mendimin e tij.

Vendimi

Vendimi i AKM-se ne fund te procedures Paraprake te VNM-se percakton nese nje projekt i listuar ne Shtojcen II te Ligjit per Vleresimin e Ndikimit ne Mjedis, ne fuqi, duhet apo jo t'i nenshtrohet procedures se thelluar te VNM-se. Nese AKM-ja vendos se projekti nuk duhet t'i nenshtrohet procedures se thelluar te VNM-se, ne vendimin e saj percakton arsyet dhe konsideratat kryesore ku eshte mbeshtetur mendimi, mendimin e institucioneve te konsultuara, pershkrimin sipas rastit, te masave kryesore qe duhen marre per te shmangur, reduktuar dhe nese eshte e mundur per te korrigjuar ndikimet negative te mundshme ne mjedis.

Deklarata Mjedisore

Rezultati perfundimtar i procedures se thelluar te VNM-se, eshte Deklarata Mjedisore, e cila mund te permbaje refuzimin ose miratimin me rekomandime per Autoritetin e Planifikimit per te vazhduar procesin ne baze te kushteve te specifikuara mjedisore.

Deklarata mjedisore sherben si dokument orientues per Autoritetin e Planifikimit dhe/ose çdo autoritet pergjegjes ne procesin e vendim marrjes, per nje leje zhvillimi apo per nje leje te caktuar per miratimin e nje projekti te listuar ne Shtojcat 1 dhe 2 te ligjit per Vleresimin e Ndikimit ne Mjedis, ne fuqi.

Dokument i baze ku mbeshtetet procesi i VNM-se, eshte raporti i vleresimit te ndikimit ne mjedis, i cili ne varesi te ndikimeve te mundshme te projektit mund te jete:

- a. raport paraprak i VNM-se per projektet e shtojces II te ligjit nr. 10440, date 07.07.2011'Per vleresimin e ndikimit ne mjedis' te ndryshuar;
- b. raport i thelluar i VNM-se per projektet e shtojces I te ligjit nr. 10440, date 07.07.2011'Per vleresimin e ndikimit ne mjedis' te ndryshuar.

Baza ligjore

7. Ligji nr. 10431, date 09.06.2011 'Per mbrojtjen e mjedisit', te ndryshuar;
8. Ligji nr. 10440, date 07.07.2011 'Per vleresimin e ndikimit ne mjedis', te ndryshuar;
9. VKM nr. 686, date 29.07.2015 'Per miratimin e rregullave, te pergjegjesive e te afateve perzhvillimin e procedures se vleresimit te ndikimit ne mjedis(VNM) dhe procedures se transferimit te vendimit dhe deklarates mjedisore';
- 10. Ligji nr. 10 463, date 22.9. 2011"Per menaxhimin e integruar te mbetjeve", te ndryshuar;**
11. VKM nr. 575 date 24.06.2015 "Per miratimin e kerkesave per menaxhimin e mbetjeve inerte"
- 12. VKM nr.175, date 19.1.2011 "Per miratimin e strategjise kombetare te menaxhimit te mbetjeve dhe te planit kombetar te menaxhimit te mbetjeve"**

13. VKM nr. 371, date 11.06.2014 “Per percaktimin e rregullave per dorezimin e mbetjeve te rrezikshme dhe miratimin e dokumentit te dorezimit te mbetjeve te rrezikshme”
14. VKM nr. 418, date 25.06.2014 “Per grumbullimin e diferencuar te mbetjeve ne burim”
15. VKM nr. 229, date 23. 04. 2014 “Per miratimin e rregullave per transferimin e mbetjeve jo te rrezikshme dhe te dokumentit te transferimit te mbetjeve jo te rrezikshme”
16. VKM nr. 705, datë 10.10.2012 “Për menaxhimin e mbetjeve të automjeteve në fund të jetës”
17. VKM Nr. 765, datë 7.11.2012 “Për miratimin e rregullave për grumbullimin e diferencuar dhe trajtimin e vajrave të përdorura”
18. VKM Nr. 866, datë 4.12.2012 “Për bateritë, akumulatorët dhe mbetjet e tyre”
19. VKM Nr. 957, datë 19.12.2012 “Për mbetjet nga pajisjet elektrike dhe elektronike”
20. Ligji nr.10006, date 23.10.2008 “Per mbrojtjen e faunes se eger”
 1. Ligji nr. 8906, date 6.6.2002 “Per zonat e mbrojtura” ndryshuar me ligjin, Nr.9868, date 4.2.2008 “Per disa shtesa dhe ndryshime ne ligjin nr.8906 date 6.6.2002 “Per zonat e mbrojtura”
 2. Ligi nr.10 253, date 11.3.2010 “Per gjuetine”
 3. Ligji Nr. 9533, date 15.5.2006 Per disa ndryshime ne Ligjin Nr. 9385, date 4.5.2005 "Per pyjet dhe sherbimin pyjor"
 4. Ligji Nr. 9791, date 23.7.2007 Per disa ndryshime ne Ligjin Nr. 9385, date 4.5.2005 "Per pyjet dhe sherbimin pyjor"
 5. Ligji Nr. 15/2012, Per disa ndryshime dhe shtesa ne Ligjin Nr. 9385, date 4.5.2005 "Per pyjet dhe sherbimin pyjor"
 6. Ligji Nr. 36/2013, Per disa ndryshime dhe shtesa ne Ligjin Nr. 9385, date 4.5.2005 "Per pyjet dhe sherbimin pyjor"
 7. Ligji Nr. 38/2013 Per disa ndryshime ne Ligjin Nr. 9693, date 19.03.2007 "Per fondin kullosor te ndryshuar"
 8. Ligji Nr. 9385, date 4.5.2005 "Per pyjet dhe sherbimin pyjor"
 9. Ligji nr. 68/2014 “Per disa shtesa dhe ndryshime ne ligjin nr. 9587, date 20.7.2006, “Per mbrojtjen e biodiversitetit”, te ndryshuar.
 10. Ligji nr. 162/2014 "Per mbrojtjen e cilesise se ajrit ne mjedis"
 11. VKM nr. 247, date 30.04.2014 “Per percaktimin e rregullave, te kerkesave e te procedurave per informimin dhe perfshirjen e publikut ne vendimmarrjen mjedisore”
 12. VKM nr.519, date 30.6.2010 “Parqet Natyror Rajonal”
 13. Vendim Nr. 22, date 9.1.2008 "Per caktimin e procedurave dhe te kritereve te administrimit te pyllit komunal"

14. Vendim Nr. 1354, date 10.10.2008 "Per rregullat dhe procedurat qe ndiqen per heqjen, shtimin dhe ndryshimin e destinacionit te fondit kullosor"
15. Vendim Nr. 396, date 21.06.2006 "Per kriteret e transferimit dhe te perdorimit te pyjeve nga njesite e qeverisjes vendore"
16. VKM nr.897. date 21.2.2011 "Miratimi i Rregullave per Shpalljen e Zonave te Vecanta te Ruajtjes"
17. VKM nr. 532, date 05.10.2000 "Per miratimin e studimit "Strategjia dhe Plani i veprimit per biodiversitetin"
18. VKM nr. 676, date 20.12.2002 "Per shpalljen zone e mbrojtur te monumenteve te natyres shqiptare"
19. VKM nr. 594, date 10.09.2014 "Per miratimin e Strategjise Kombetare per cilesine e ajrit te mjedisit"
20. Vendimi Nr. 435, date 12.9.2002 "Per miratimin e normave te shkarkimeve ne ajer ne Republiken e Shqiperise"
21. VKM nr 352, date 29.04.2015. "Per vleresimin e cilesise se ajrit te mjedisit dhe kerkesat per disa ndotes ne lidhje me te".

Objekt i ligjit per Vleresimin e Ndikimit ne Mjedis, eshte percaktimi i kerkesave, pergjegjesive, rregullave dhe procedurave per vleresimin e ndikimeve te rendesishme negative mjedisore te projekteve te propozuara, private ose publike.

Sipas ligjit Per Mbrojtjen e Mjedisit, vleresimi i ndikimit ne mjedis i nje projekti te propozuar zhvillimi eshte vleresimi i ndikimeve te rendesishme, te mundshme te asaj veprimtarie ne mjedis.

Gjate procesit te vleresimit te ndikimit ne mjedis, kryhen identifikimi, pershkrimi dhe vleresimi ne menyren e duhur i ndikimit ne mjedis te nje veprimtarie, duke percaktuar efektet e mundshme te drejtperdrejta dhe jo te drejtperdrejta mbi token, ujin, detin, ajrin, pyjet, klimen, shendetin e njeriut, floren dhe faunen, peizazhin natyror, pasurite materiale, trashegimine kulturore, duke pasur parasysh lidhjet e tyre te ndersjella.

Vleresimi i ndikimit ne mjedis zbaton parimin e parandalimit qe ne fazen e hershme te planifikimit te projektit, me qellim shmangien apo minimizimin e efekteve negative ne mjedis, permes harmonizimit dhe pershtatjes se saj me kapacitetin bartes te mjedisit.

Vleresimi i ndikimit ne mjedis kryhet nga zhvilluesi, si pjese e pergatitjeve per planifikimin e nje projekti zhvillimi dhe para kerkimit te lejeve perkatese te zhvillimit.

Ligji per Vleresimin e Ndikimit ne Mjedis, dhe aktet nenligjore qe rrjedhin prej tij, te perafuara plotesisht me Direktiven e bashkimit Evropian per Vleresimin e Ndikimit ne Mjedis ka per qellim te siguroje nje nivel te larte te mbrojtjes se mjedisit, permes parandalimit, minimizimit dhe kompensimit te demeve ne mjedis, nga projekte te propozuara para miratimit te tyre per zhvillim dhe garantimin e nje procesi te hapur vendimmarrjeje, gjate identifikimit, pershkrimit dhe vleresimit te ndikimeve negative ne mjedis, ne menyren dhe kohen e duhur si dhe perfshirjen e te gjitha paleve te interesuara ne te.

Ky ligj zbatohet per projektet e propozuara, private apo publike, te cilat mund te shkaktojne ndikime te rëndesishme negative, te drejtperdrejta ose jo, ne mjedis, si pasoje e madhesise, natyres apo vendndodhjes se tyre.

Kerkesa te pergjithshme per vleresimin e ndikimit ne mjedis te nje projekti:

- Vleresimi i ndikimit ne mjedis perfshin percaktimin, pershkrimin dhe vleresimin e ndikimeve te pritshme te drejtperdrejta e jo te drejtperdrejta mjedisore te zbatimit apo moszbatimit te projektit.
- Ndikimet mjedisore te projektit vleresohen ne lidhje me gjendjen e mjedisit ne territorin e prekur ne kohen e paraqitjes se raportit perkates per vleresimin e ndikimit ne mjedis te projektit.
- Vleresimi i ndikimit ne mjedis perfshin pergatitjen, zbatimin, funksionimin dhe mbylljen e tij, sipas rastit, edhe pasojat e mbylljes se veprimtarise, dhe dekontaminimin/pastrimin apo rikthimin e zones ne gjendjen e meparshme, nese nje detyrim i tille parashikohet me ligj. Vleresimi perfshin, sipas rastit, si funksionimin normal, ashtu edhe mundesine per aksidente.
- Vleresimi i projektit perfshin, gjithashtu, propozimin e masave te nevojshme per parandalimin, reduktimin, zbutjen, minimizimin e ndikimeve te tilla ose rritjen e ndikimeve pozitive mbi mjedisin, gjate zbatimit te projektit, perfshire edhe vleresimin e efekteve te pritshme te masave te propozuara.

Aspektet me te rëndesishme te procesit paraprak te VNM-se, jane konsultimet me palet e tjera dhe vendimi nese kerkohet nje VNM e thelluar.

VNM paraprak eshte faza e pare e procesit te VNM. Sipas Nenit 8 te ligjit te VNM qellimi i VNM Paraprak eshte te identifikojte propozimet qe kerkojne VNM te thelluar. VNM Paraprak perjashton nga procesi ato propozime (shumicen) qe nuk kane ndikime te rëndesishme, ose pak, ndikime lehtesisht te kontrollueshme, dhe per te cilat VNM eshte e panevojshme. Ne vijim, Tabelat dhe Listat e Kontrollit do te ndihmojne ne procesin i cili vendos nese kerkohet VNM per nje projekt te vecante ose tip projekti.

Tre fazat kryesore e VNM Paraprak jane:

- **Paraqitja e kerkeses** dhe dokumentacionit shoqerues nga zhvilluesi ne Ministrine e Mjedisit, kontrolli administrativ paraprak i aplikimit nga Ministria e Mjedisit dhe percjellja e tyre nga Ministria ne Agjencine Kombetare te Mjedisit (AKM);
- Kontrolli teknik **paraprak** i bere nga AKM dhe **konsultimi** i AKM **me insitucionet e tjera** dhe **publikimi** i aplikimit;
- AKM njofton per **vendimin e marre**, nese projekti eshte apo jo e nevojshme ti nenshtrohet procedures se thelluar te VNM, Ministrine e Mjedisit (MM) dhe palet e perfshira ne proces, dhe publikon vendimin ne faqen e internetit te AKM.

Konventat dhe marrveshjet nderkombetare ne lidhje me procesin e VNM-se

Direktiva e Këshillit të BE-së 97/11/EC e cila modifikoi Direktivën 85/337/EEC mbi Vlerësimin e Disa Projekteve Publike e Private, parashikon qe autoritetet kompetente të shteteve anëtare të kërkojnë kryerjen e një vlerësimi të ndikimitmjedisor (VNM) për projektet që mund te rezultojne me ndikim domethënës në mjedis. VNM duhet të pergatitet para miratimit të projektit, në mënyrë që vendimi për miratim të marre paraysh ndikimet e mundshme të projektit në mjedis. Direktiva paraqet një listë të projekteve që kërkojnë studimin e VNM në të tëra rastet (Shtojca 1) dhe një listë të projekteve që mund të kërkojnë një studim të permbledhur VNM (Shtojca 2), në varësi të një vlerësimi per ndikimet e mundshme qe mund te rezultojne nga projekti i propozuar apo te kriterëve kufizuese, të vendosura nga secili shtet anëtar. Propozimi aktual konsiderohet si një projekt i Shtojcës 2.

Direktiva kërkon që “VNM të identifikojë, përshkruajë e vlerësojë në mënyrën e duhur ndikimet e drejtpërdrejta e indirekte të një projekti per:

- Qëniet njerëzore, floren dhe faunen;
- Token, ujin, klimen dhe peizazhin;
- Asetet materiale te trashëgimia kulturore; dhe
- Ndërveprimin midis faktorëve të lartpërmendur.

Informacioni tjetër qe percaktohet ne direktive qe duhet te përfshihen në studimin e VNM-se jepet në Shtojcën IV të Direktivës 97/11/EC dhe ajo përfshin:

- një përshkrim të projektit;
- një përvijim të alternativave kryesore të vendodhjes dhe te teknologjise te marra ne shqyrtim per projektin e propozuar;
- një përshkrim të aspekteve të mjedisit që mund të ndikohen me shume nga projekti e që lidhen me popullsinë, florën, faunën, tokën, ujin, faktorët klimatik, asetet materiale, pejsazhin e raportin reciprok mes faktorëve të lartpërmendur;

- një përshkrim të ndikimeve domethënëse të projektit që dalin në pah nga ekzistenca e vetë projektit, shfrytëzimi i burimeve natyrore, cilrimi/shkarkimi i lëndëve ndotëse, krijimi i zhurmave dhe trajtimi i mbetjeve;
- një përshkrim i masave të parashikuara për parandalimin, uljen dhe aty ku është e mundur, mënjanimin e efekteve të dëmshme në mjedis; dhe
- një përmbledhje jo-teknike e informacionit të siguruar.

Direktiva 97/11/EC (amenduar nga Direktiva 2003/35/EC pas nënshkrimit të Konventës së Aarhus nga Komuniteti, më 25 Qershor 1998, mbi pjesëmarrjen e publikut në vendim-marrje dhe akses në vendosjen e drejtësisë në çështjet mjedisore) gjithashtu parashikon konsultimin me publikun, në fazën e propozimit e mbledhjes së informacionit, për t'i dhënë publikut të interesuar mundësinë për të shprehur mendimin e tyre para marrjes së vendimit lidhur me zhvillimin e propozuar.

Shqipëria është anetare dhe ndjek detyrimet e konventave të mëposhtme nderkombetare:

- Konventa e Bernit (CH) “Per mbrojtjen e flores dhe faunes se eger dhe mjedisin e saj natyror ne Evrope.”, miratuar me ane te ligjit nr 8690, me 2 Mars 1998;
- Konventa e Barcelones “Per mbrojtjen e mjedisit detar dhe ujqor te Mesdheut” dhe protokollet e saj;
- Konventa e Bonit “Mbi mbrojtjen e faunes se eger shtegtare”;
- Konventa e Vienes “Mbi kontrollin e kalimit kufitar te mbetjeve te rrezikshme dhe asgjesimin e tyre”, miratuar me ane te ligjit nr. 8216, me 13 Prill 1997;
- Konventa e Vienes “Per mbrojtjen e shtreses se Ozonit” dhe protokollit i Montrealit “Mbi substancat qe demtojne shtresen e Ozonit”;
- Konventa e Aarhusit “Mbi te drejten e publikut per t’u informuar, per pjesemarrje ne vendim-marrje dhe e drejta per t’iu drejtuar organeve te drejtesise per çeshtjet mjedisore”, miratuar me ligjin nr. 8672, me 26 Tetor 2000;
- Konventa “Vleresimi i Ndikimit ne Mjedis ne kuadrin Nderkombetar”. Hyr ne fuqi ne 4 Tetor 1991;
- Konventa e Kombeve te Bashkuara mbi Ndryshimet Klimatike, Tetor 1994;
- Konventa e Kombeve te Bashkuara mbi Biodiversitetin, Janar 1994;
- Kombet e Bashkuara “Konventa kunder zgjerimit te shkretetirave ne vendet e thata, veçanerisht ne Afrike”. Hyrja ne fuqi me 27 Prill 2000.

Perfitimet e procesit te V. N. M. jane:

- Reduktimi i kohes dhe kosos se zbatimit te projektit;
- Modifikimi i projektit ne fazen e projektimit ndihmon ne reduktimin e kosos;
- Parandalimi i ndikimit ne mjedis dhe thyerjeve te ligjit dhe standardeve;

- Rritja e performances se projektit;
- Menjanimi i shpenzimeve lidhur me koston e trajtimit te ndotesve te gjeneruar gjate zbatimit te projektit;
- Ruajtja e biodiversitetit;
- Reduktimi i perdorimit te burimeve;
- Mjedis me i shendetshem per shkak te ruajtjes dhe shtimit te pyjeve, ruajtjes dhe zhvillimit te bujqesise, shtimit te aktiviteteve rekreative dhe vlerave estetike.

Karakteristikat e procesit te hartimit te V.N.M

- **Statusi i projektit, sasia, qellimi dhe grumbullimi i te dhenave:** Kjo faze kerkon identifikimin e statusit te projektit brenda kontekstit te:

- ✓ Planifikimi dhe legjislacioni mjedisor;
- ✓ Kriteret dhe politiket lokale, rajonale dhe kombetare mjedisore;
- ✓ Percaktimi i ndikimeve dhe perfitimeve socio-ekonomike dhe atyre mjedisore, si edhe problemet e mundshme te ligjit, projektit, planit apo programit te propozuar.

- **Dhenia dhe vleresimi i alternativave:** Ketu perfshihet identifikimi i mjeteve dhe qellimeve alternative, permes te cilat mund te realizohet i njejti objektivi, perfshire zonat alternative, madje edhe deri ne alternativen e anulimit te plote te projektit. Ne kete proces behet edhe vleresimi i perfitimeve dhe kufizimeve te politikave, programeve, projekteve permes krahasimit me alternativat e dhena. Eshte e rendesishme qe te identifikohen te gjitha ndikimet e veçuara si edhe ai kumulativ te çdo alternative;

- **Rishikimi i masave zbutese dhe parandaluese te propozuara:** Masat parandaluese dhe zbutese te propozuara per çdo alternative te paraqitur duhet te studiohen me kujdes, me qellim kontrollin e ndotesve, mbrojtjen e natyres dhe menaxhimin e mjedisit;

- **Filtrimi:** Ndikimet e fragmentuara dhe perfitimet, qofshin afatgjata apo afatshkurta te çdo alternative te dhene, krahasohen dhe vleresohen nga grupet e interesit si edhe publiku. Drafti i V. N. M. duhet te perfshije dhe identifikojte edhe alternativat dhe arsyet pse jane dhene. Eshte e domosdoshme te percaktohen, shpjegohen dhe diskutohen ndryshimet dhe risqet mjedisore;

- **Komunikimi:** Gjate procesit te hartimit te draftit, por edhe gjate hartimit te V. N. M. perfundimtare eshte e domosdoshme perfshirja e publik ne debate te zhvilluar per kete qellim. Ky proces realizohet permes takimit me perfaqesues te komunitetit, grupeve te interesit, shoqatave mjedisore apo edhe masmediave. Perfundimet e ketij procesi duhet te perfshihen ne variantin perfundimtar te V. N. M.;

- **Vendimmarrja:** Vendimet e marra duhet te shpallen publikisht, duke nenvizuar gjithë mbeshtetesit e tyre si edhe perfaqesuesit e publikut;

- **Analiza e kostos se projektit:** Monitorimi behet, perpara, gjate dhe ne vazhdim te zbatimit te projektit. Nje prej kushteve per aprovimin e tij, eshte edhe pergatitja e raporteve vjetore, te cilet i vihen ne dispozicion publikut, ku perfshihet i gjithë informacioni i marre mbi gjendjen e mjedisit ne çdo faze te implementimit te projektit. Projekti behet objekt i auditive te vazhdueshme mjedisore. Agjencite mjedisore shteterore kane pergjegjesi per ndjekjen dhe monitorimin e aspekteve mjedisore si edhe plotesimit te standardeve ligjore;

- **Ndikimi ne mjedis:** Ketu behet vleresimi i ndikimit te çdo faktori mbi te tjeret. Ndikimet ne mjedis perfshijne:
 - ✓ Ndotjen dhe efektet ekologjike mbi ajrin, ujin, ndotjen akustike dhe dridhjet, nivelet e rrezatimit, floren dhe faunen, biodiversitetin, shkallet dhe nivelet e komunikimit, shendetin, zonat e mbrojtura, parqet natyrore, trashegimine kulturore dhe historike, erozionin, degradimin e tokes, drenimin dhe rrjetin e kanalizimeve, gjenerimin e ndotesve dhe menaxhimin e tyre si edhe klimen;
 - ✓ Burimet natyrore si tokat bujqesore, pyjet, burimet ujore, burimet minerare, detin, burimet e energjise, inertet, lagunat, koraleve, pyjeve te shiut, jetes se eger dhe shkurreve;
 - ✓ Sociale si punesimi, perdorimi i tokes, strehimi, jeta sociale, mireqenia, aktivitetet shlodhese, sistemet e komunikimit, sherbimet, siguria dhe komoditeti i rezidencave;
 - ✓ Ekonomike si mundesite e punesimit, permiresimi i infrastruktures, sherbimet, zgjedhja dhe mundesia e sigurimit te te mirave dhe sherbimeve.

Sistemet e menaxhimit te mjedisit

Menaxhimi mjedisor eshte nje proces permes te cilit organizatat e ndryshme, percaktojne metodiken e vleresimit te demeve potenciale te ardhura nga aktiviteti qe ato kryejne dhe mbi kete baze te percaktojne masat qe duhet marre per minimizimin e tyre. Keto sisteme jane pjese e planit teresor te menaxhimit, perfshire strukturen e organizates, planifikimin e aktiviteve, pergjegjesite, praktikat, procedurat, proceset e punes dhe burimet e zhvillimit, implementimin e fazave te ndryshme te projektit, rezultatet, rivleresimet dhe punimet e mirembajtjes si edhe politikat mjedisore. Nje sistem i menaxhimit te mjedisit e lejon organizaten per kontrollin e ndikimeve ne mjedis, te ardhura si pasoje e aktivitetit te tyre. Vete ndermarrjet prodhuese kane standardet e tyre te brendshme lidhur me mbrojtjen e mjedisit. Keto standarde se bashku me ato nderkombetare kane sherbyer per krijimin e Sistemit te Standardeve te Menaxhimit te Mjedisit, ISO 14001.

1. Konsideratat baze te sistemeve te menaxhimit te mjedisit

Nuk mund te thuhet se ka nje rruge te qarte te implementimit te sistemeve te menaxhimit mjedisor. Çeshtjet kyçe te aplikueshme ne sistemet e menaxhimit mjedisor jane:

- Marrja e pergjegjesive: eshte hapi me i rendesishem ne zhvillimin e nje sistemi te suksesshem te menaxhimit mjedisor. Mbeshtetja e drejtuesve te kompanise mund te jete e drejtperdrejte ose permes hartimit te politikave te cilat percaktojne qarte pergjegjesite e kompanise lidhur me:

- ✓ Respektimin e legjislacionit dhe kriterëve ligjore;
- ✓ Parandalimin e ndotjes;
- ✓ Permiresimin e vazhdueshem;
- ✓ Objektivat e kompanise.

- Fusha e perdorimit: Adoptimi i nje plani te menaxhimit mjedisor nuk do te thote qe gjerat (pajisjet teknologjike etj.) duhet te flaken dhe te rinise çdo gje nga e para. Eshte shume e rendesishme te kuptohet dhe te qartesohet se çdo te behet me stokun e krijuar, per shkak te aplikimit te planit te menaxhimit mjedisor, te vihet fokusi ne ri-integrimin e tyre, te permiresohet vazhdimisht teknologjia, te plotesohen boshlleqet mbi standardet dhe teknologjine ne perputhje me prioritetet e kompanise si edhe te shtohet dhe permiresohet baza laboratorike e tyre;

- Iniciativat menaxhuese: Nje plan i menaxhimit mjedisor siguron nje mjet sistematik per integrimin e etikes mjedisore ne çdo aktivitet menaxheria, perfshire edhe permiresimin e vazhdueshem te metodave te mbrojtjes se mjedisit, administrimin e tij si edhe optimizimin e kostos;

- Fokusimi ne programin e punes: Plani mund te jete nje instrument per lehtesimin e menaxhimit te ndryshimeve te pritshme;

- Theksimi i konformiteteve: Plani i menaxhimit mjedisor mundeson vleresimin optimal te çdo lloj burimi dhe programi, permes optimizimit te kostos.

2. Elementet e planit te menaxhimit mjedisor

Skematikisht elementet perberes te panit te menaxhimit te mjedisit paraqiten ne figuren meposhte.

Nje projekt paraprak i tij perfshin misionin, kushtet, aktivitetet si edhe procedurat qe do te ndiqen. Nje plan i detajuar menaxhimit te mjedisit permban:

- Politikat;
- Planifikimin;
- Zbatimi dhe procesi i punes;
- Kontrolli dhe operacionet korrektuese;
- Rivleresimi i planit menaxhues.

3. Auditi i sistemit te menaxhimit mjedisor

Auditi i mjedisit dhe sistemit te menaxhimit te tij eshte nje proces i vazhdueshem, sistematik, i

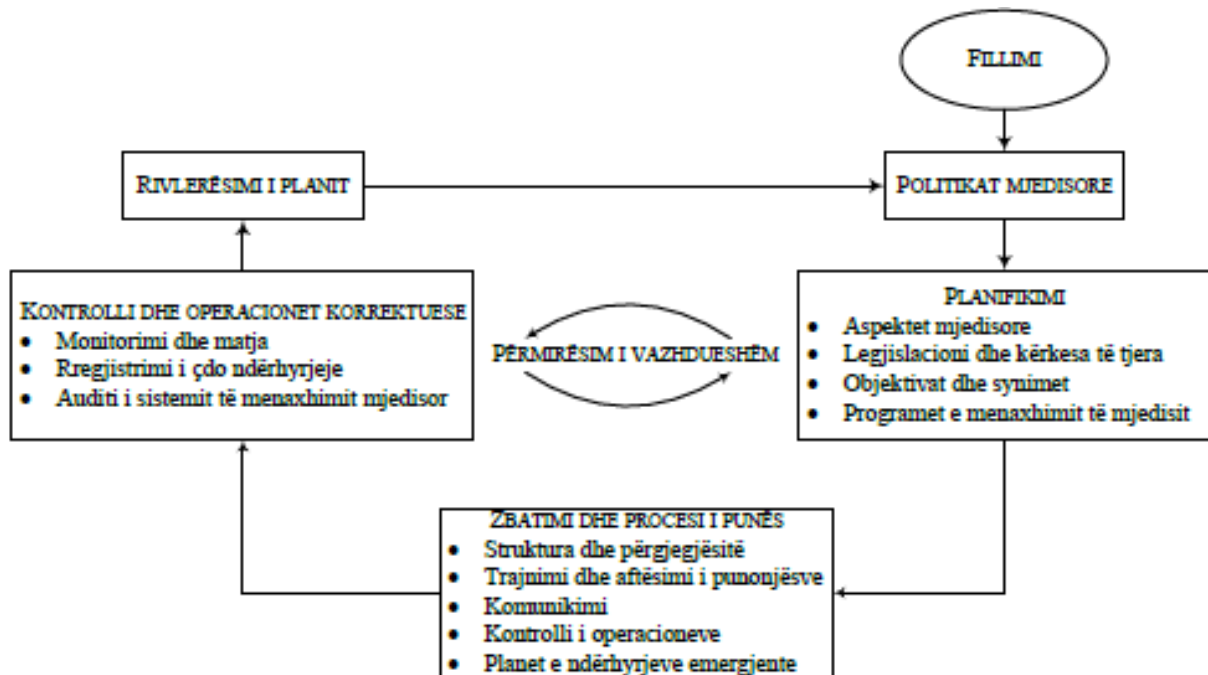
dokumentuar, periodik dhe objektiv per vleresimin e aktivitetit te ushtruar nga kompania lidhur me:

- Vleresimin e respektimit te kritereve te brendshme dhe atyre ligjore;
- Menaxhimin e teknologjise dhe kontrollin e praktikave mjedisore;
- Promovimin e praktikave te mira te menaxhimit te mjedisit;
- Ruajtjen e kredibilitetit ne publik;
- Rritjen e kujdesit te stafit me qellim rritjen e pergjegjshmerise se departamentit te mjedisit;
- Zbulimin e mundesive te permiresimit te sistemit;
- Percaktimin e standardeve baze per planin e menaxhimit te mjedisit.

4. Objektivat e auditit mjedisor

Procesi i auditit mjedisor dhe sistemeve te menaxhimit te tij mundeson:

ELEMENTET E PLANIT TE MENAXHIMIT TE MJEDISIT



- Verifikimin e respektimit te standardeve dhe kerkesave ligjore;
- Vleresimin e politikave dhe procedurave te brendshme te kompanise;
- Vendosjen e praktikave te mira mjedisore;
- Identifikimin e mundesive per permiresim te planeve.

5. Vleresimi i ciklit te jetes

Vleresimi i ciklit te jetes eshte nje instrument per vleresimin e ndikimeve mbi mjedis te çdo produkti apo procesi, gjate gjithë kohes se zbatimit te tij. Ai trajton çdo aspekt duke filluar nga sigurimi i lendeve te para, perpunimi dhe pergatitja e tyre, nxjerrja e produktit perfundimtar nga njesia prodhuese, shfrytezimi i tij, nxjerrja jashte perdorimit dhe se fundmi depozitimi (trajtimi) perfundimtar i tij. Ky cikël mundeson po ashtu llogaritjen e energjise dhe materialit te nevojshem per prodhimin e produktit si edhe sasise se pergjithshme te mbetjeve qe do te leshohen mbi mjedis. Permes ketij procesi synohet te llogariten ndikimet si edhe te vleresohen mundesite e permiresimit te procesit. Vleresimi i ciklit te jetes eshte pjese e standardeve ISO 14 000 dhe perbehet nga komponentet e meposhtem:

- ISO 14 040 i cili trajton Menaxhimin e Mjedisit-Vleresimin e Ciklit te Jetes-Parimet dhe Programi i Punes;
- ISO 14 041 i cili trajton Menaxhimin e Mjedisit-Vleresimin e Ciklit te Jetes-Analizen e Inventarit;
- ISO 14 042 i cili trajton Menaxhimin e Mjedisit-Vleresimin e Ciklit te Jetes- Vleresimin e Ndikimeve;
- ISO 14 043 i cili trajton Menaxhimin e Mjedisit-Vleresimin e Ciklit te Jetes- Interpretimin.

6. Procedura e vleresimit te ciklit te jetes

Procedura e vleresimit te ciklit te jetes ka kater etapa, te cilat jane:

- Percaktimin e qellimit, synimeve, objektivave dhe kufijve te ciklit te jetes. Ky proces bazohet ne:

- ✓ Qellimet e studimit;
- ✓ Produkti i prodhuar dhe alternativat;
- ✓ Cili eshte cikli i jetes se produktit;
- ✓ Çfare eshte lene jashte dhe pse?

- Pergatitjen e inventarit. Pasi sistemi konturohet qarte dhe me saktesi, duhet te behet vleresimi i efekteve te pritshme. Ketu perfshihen ndikimet mbi mjedis, konsumin e burimeve primare, kushtet e punes etj. Cilesia e informacionit te marre ka rendesi shume te madhe per analizen dhe perllogaritjen e sakte te ciklit te jetes. Nuk duhet te lihen pas dore edhe informacionet e konsideruara si dytesore, te cilat mund te dalin te domosdoshme ne mungese te te dhenave te rendesishme;

- Vleresimin e ndikimit ne mjedis bazuar ne ngarkesen faktike. Duhet te behet klasifikimi i inputeve dhe outputeve, konsumit te burimeve, kontributin e tyre ne problemet mjedisore dhe mjedisin e punes. Ndikimi potencial bazohet ne:

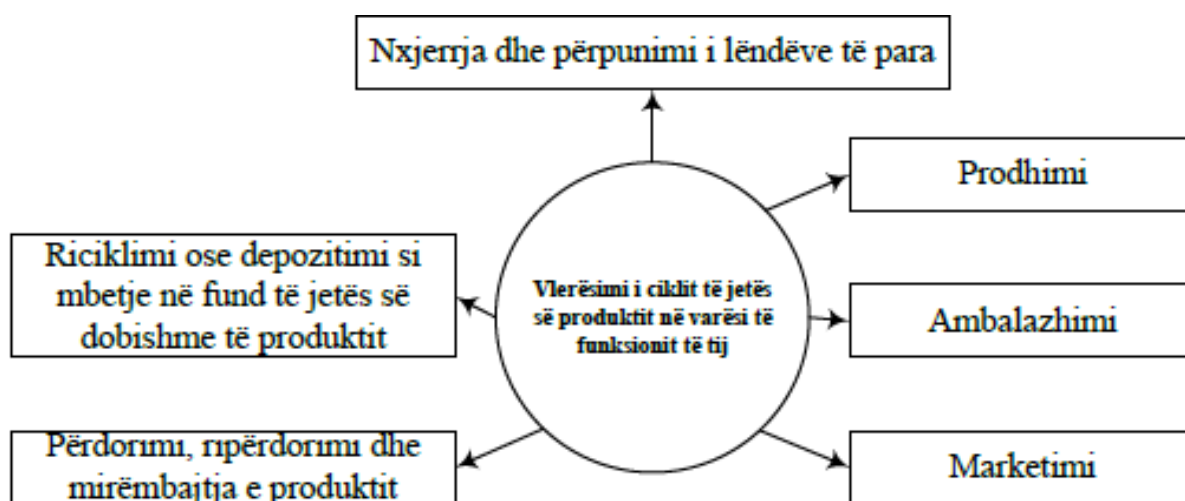
- ✓ Ndikimi mbi mjedis;
- ✓ Konsumi i burimeve;

✓ Kushtet e punes.

• Vleresimin e ndikimit ne mjedis bazuar ne objektivat e paravendosur te kompanise. Konsiston ne krahasimin e alternativave te dhena per produktin, profilin mjedisor, profilin e burimeve dhe kushteve te punes. Procesi i vleresimit mundeson perzgjedhjen e projektit me ndikimin minimal mbi mjedis.

7. Cikli i jetes se nje produkti

Çdo faze e ciklit te jetes se nje produkti perfshin inputet e materialeve dhe energjise si dhe outputin e produktit vete, perfshire edhe emisionet e çliruara ne mjedis gjate ketij procesi. Skematikisht cikli i jetes si nje produkti paraqitet ne figuren meposhte.



Minimizimi i ndotjes

Minimizimi i ndotjeve duket se eshte alternativa me e mire per zgjidhjen e problemeve mjedisore te shkaktuara nga zhvillimi i shpejte i sektorit industrial. Perveç reduktimit te ndotesve, permes ketij procesi rritet rendimenti dhe ulet kostoja e produkteve.

Vleresimi i riskut mjedisor

Vleresimi i riskut po aplikohet perhere e me shume ne shqyrtimin e problemeve mjedisore te çfaredo natyre qofshin ato. Rreziku perkufizohet si *“Nje veti, gjendje apo situatë e cila ne rrethana te percaktuara shkakton deme”*. Risku eshte me i veshtire per tu perkufizuar. Termi risk ne jeten e perditshme nenkupton *“Probabilitetin qe te ndodhin katastrofa, deme,*

shkaterrime etj”. Gradualisht ne politikat mjedisore eshte kaluar nga ato te bazuar mbi rrezikun ne ato te bazuar mbi analizen e riskut. Kjo ka ndodhur edhe per shkak te faktit se

pergjithesisht pranohet qe çdo projekt te kete nje nivel, qofte edhe fare te vogel, por brenda limiteve te pranueshme, skenare risku. Vleresimi i riskut eshte nje procedure permes te ciles behet vleresimi sasior dhe cilesor i çdo rreziku potencial te procesit te punes. Nese shihet cikli i jetes se nje kimikati, risku shfaqet qe ne procesin e prodhimit, te shperndarjes, perdorimit dhe depozitimit perfundimtar te tij. Risku vleresohet duke percaktuar nje njesi matese te demit dhe shkalles se tij, pare ky si efekt mbi popullaten dhe mjedisin. Pra, ne terma me te gjere duket se vleresimi i riskut behet me qellim qe te shqyrtohen dhe identifikohen ndikimet e çdo lloj produkti mbi shendetin njerezor (Vleresimi i Riskut Shendetesor-Health Risk Assessment) dhe mbi ekosistemet (Vleresimi i Riskut Ekologjik-Ecological Risk Assessment). Vleresimi i Riskut Mjedisor (Environmental Risk Assessment) perfshin studimin e detajuar te riskut te çdo lloj teknologjie mbi ekosistemet, kafshet dhe njerezit. Ky proces perfshin vleresimin e riskut mbi shendetin e njerezve, vleresimin e riskut ekologjik apo ekotoksik si edhe disa vleresime shume specifike te riskut industrial mbi popullaten, biotat dhe ekosistemet.

Vleresimi i riskut behet me qellim qe te mundesohet vendimmarrja me e mire. Fillimisht insistohet qe vleresimi shkencor i riskut duhet te shihet i ndare nga procesi i vleresimit te riskut te politikave menaxheriale, por tashme eshte pranuar prej kujtdo qe keto vleresime jane te pandashme. Menaxhimi i riskut perfshin procesin e vendimmarrjes, per perzgjedhjen e zgjidhjes optimale me qellim qe te merren rezultatet e kerkuara. Me rezultate te kerkuara kuptohen standardet ligjore, rezultatet e perftuara nga procesi i analizes Kosto-Fitim-Risk apo edhe procese te tjere si “Normativat Industriale” apo “Praktikat e Mira”. Risku mund te menaxhohet ne shume menyra. Risku mund te eliminohet, transferohet, frenohet apo edhe minimizohet. Minimizimi i riskut realizon reduktimin e tij deri sa te arrije nivele te pranueshme, te percaktuar mbi bazen e normativave ligjore, standardeve qeveritare, normativave industriale si edhe faktoreve ekonomik, sociale dhe kulturore. Vleresimi i riskut perfshin dy analiza:

- Sasiore;
- Cilesore.

Vleresimi i riskut dhe teknikat e menaxhimit te tij aplikohen ne gjithe nivelet e politikave dhe te standardeve, disa prej te cilave jane:

- Hartimi i rregulloreve per percaktimin e nivelit te lejuar si nivel baze per percaktimin e standardeve mjedisore;
- Sigurimin e informacionit te nevojshem per realizimin e vendimmarrjes;
- Prioritizimin e riskut mjedisor;
- Krahasimin e riskut.

Vleresimi i riskut mjedisor ne sektorin industrial mundeson:

- Respektimin e legjislacionit;
- Sigurine e produkteve;

- Planifikimin;
- Vendimmarrjet specifike;
- Prioritizimin dhe vleresimin e masave per minimizimin e riskut.

Procesi i vleresimit te riskut mjedisor kalon neper etapat e meposhtme:

- Formulimin e problemit;
- Identifikimin e riskut;
- Vleresimin e emisioneve;
- Vleresimin e ekspozimit;
- Vleresimin e pasojave;
- Llogaritjen e riskut.

Parimi: Ndotsi paguan

Sipas ketij parimi saktsohet se kushdo qe demton mjedisin duhet te paguaje per te. Ne 1972, keshilli i OECD (Organisation for Economic Cooperation and Development- Organizata per Bashkepunimin dhe Zhvillimin Ekonomik) aprovoi Rekomandimet per Kornizen Drejtuese mbi Elementet Ekonomike Nderkombetare te Politikave Mjedisore te cilat nderthurnin dhe perbenin formulimin e pare te pranuar nderkombetarisht, te parimit: Ndotsi paguan. Ne nenin 16 te marreveshjes se Rios specifikohej se ndotesi duhet te paguaje per pastrimin e ndotesve, rehabilitimin e mjedisit si edhe kompensimin e plote te demeve te shkaktuara.

Elementet perberes te parimit: Ndotsi paguan

Elementet perberes te ketij parimi jane:

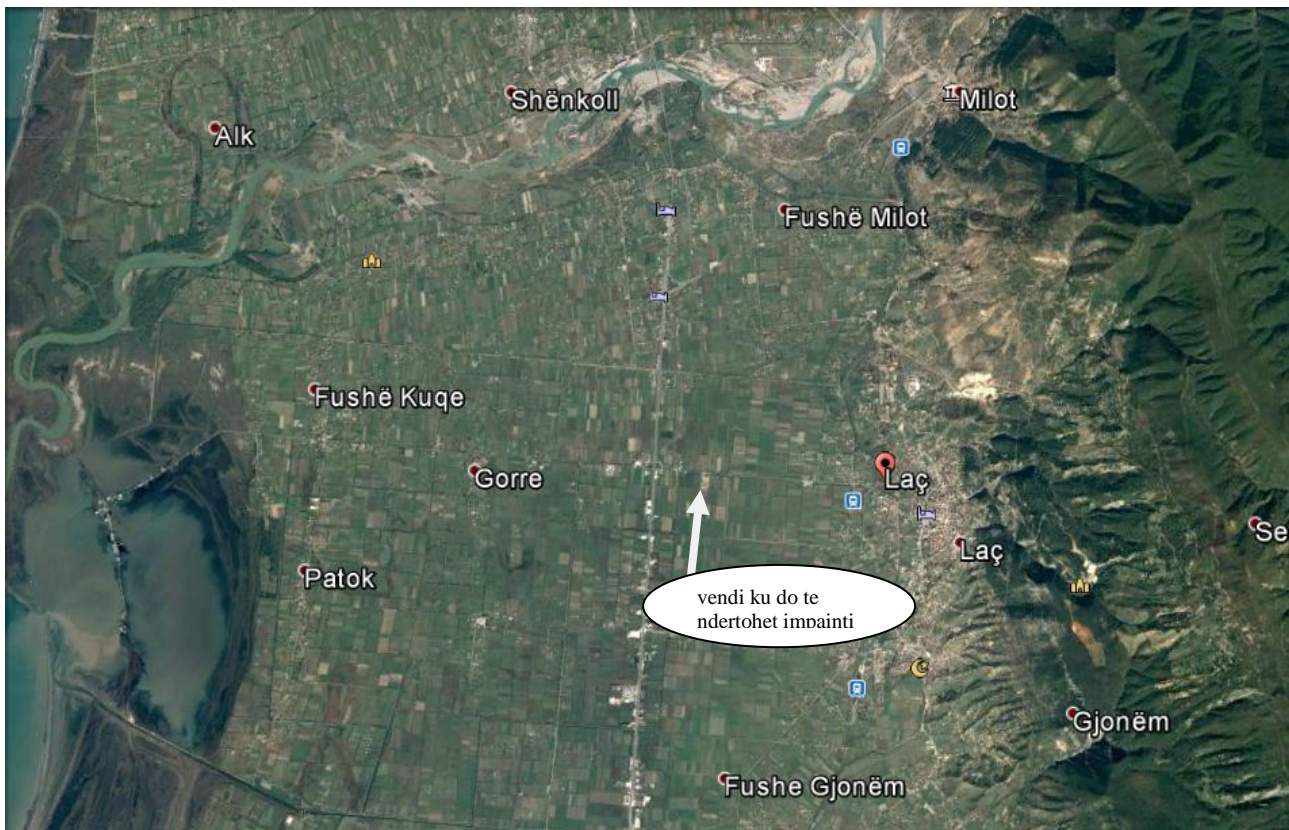
- Ndotja;
- Ndotsi;
- Detyrimet e ndotesit;
- Kostoja e ndotjes.

IV. PERSHKRIMI I MBULESES BIMORE TE SIPERFAQES KU PROPOZOHET TE ZBATOHET PROJEKTI

Vendi i zgjedhur për këtë projekt është një pjesë e një zonë të madhe industriale me formë pothuajse drejtkëndëshe që ka shtrirje 39602.22 m² dhe me permasa 115x345 m. Kjo zonë, ne te cilen më parë do të ishte instaluar një fabrikë çeliku, është e vendosur rreth 35 km në veri-perëndim të Tiranës përgjatë autostradës SH35, në qarkun e Lezhës, bashkia e Kurbinit, qyteti kryesor i se ciles eshte qyteti i Laçit.

Në këtë zonë janë përfunduar tashmë infrastruktura dhe zyrat administrative. Zona është e përcaktuar në fletë kadastrale nr 2365. Objekti ndodhet ne parcelen 18/6.

\





Krahina e Kurbinut shtrihet ne veriperendim te Shqiperise se Mesme ne zonen midis lumenjve Mat ne very dhe Droje ne jug. Nga veriu kufizohet me rrethet e Lezhes dhe te Mirdites, ne lindje me rrethin e Matit, nejug me rrethet Kruje dhe Durres dhe ne perendim me detin Adriatik.

Bashkia i Kurbinut ka nje siperfaqe prej 271 km² dhe nje popullsi prej 74 000 banorsh. Qytete jane Lac (35 000 banore), Mamurrasi (9 000 banore) dhe Miloti (5 000 banore).

Pjesa lindore e kesaj krahine eshte pothuajse malore ne te cilen dallohen dy vargmale te cilat ecinpothuajse paralel me njeri tjetrin, njeri prej te cileve ai lindor eshte vargmali i Skenderbeut (22 km gjatesi), ndersa tjetri vargmali perendimor eshte vargmali Kruje - Dajt. Dy vargmalet i ndan ne mes lumii Hurdhazes qe buron nga Mali i Skenderbeut ne Vinjolle, kurse pjesa perendimore eshte fushe. Mali i Skenderbeut nls nga Shkopeti kalon ne majen e Mellezes (1123 m) e vijon me Majen e Hithit 1316 m,duke mberritur piken me te larte ne majen e Ilqenit (1724 m). Vargmali perendimor ka piken me te lartene majen siper Milotit (745 m) e ndjekuar afer saj nga maja e Sukes (675 m).

Kurbini ndodhet 45 km larg kryeqytetit, 65 km nga porti i Durresit, 20 km nga porti i Shengjinit dhe 40km larg aeroporti Kombetar Nene Tereza.

Qyteti i Milotit eshte nyja lidhese me te gjlthe krahinat e Shqiperise se Veriut e Verilindjes si kryqezim I rrugeve kombetare. Ne territorin e saje ka edhe nje bregdet qe mbetet ende i pashfrytezuar, ku ofrohenresurse mjaft te pershtatshme per zhvillimin e turizmit ,por edhe nje vend ku mund te kalohen pushime tekendshme(Plazhi dhe luguna e Patokut dhe Plazhi i Adriatikut).

TRASHEGIMIA ARKEOLOGJIKE DHE KULTURORE

Kurbini me shtrirje ne veri te Krujes, me shume ne malesi e me pak ne ultesiren e tij fushore eshte i pasurme trashegimi dokesh e traditash vendase, me krijimtari folklorike te ruajtura e te zhvilluara Kujtesapopullore ka ruajtur legjenda rrefime mitike: te forces, te mencurise,te adhetarizmit, tevlazerimit e tehumanizmit, nga "moti i madh" i Skenderbeut e nga kohe te tjera te hershme. Ky eshte vend i pasur me tedhena historike e etnologjike.

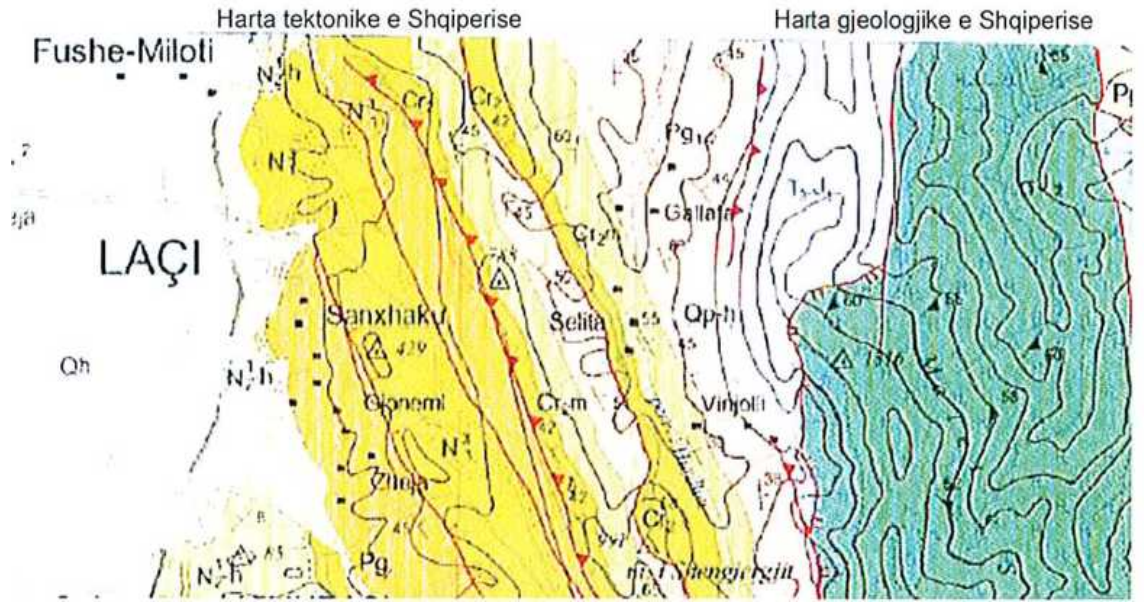
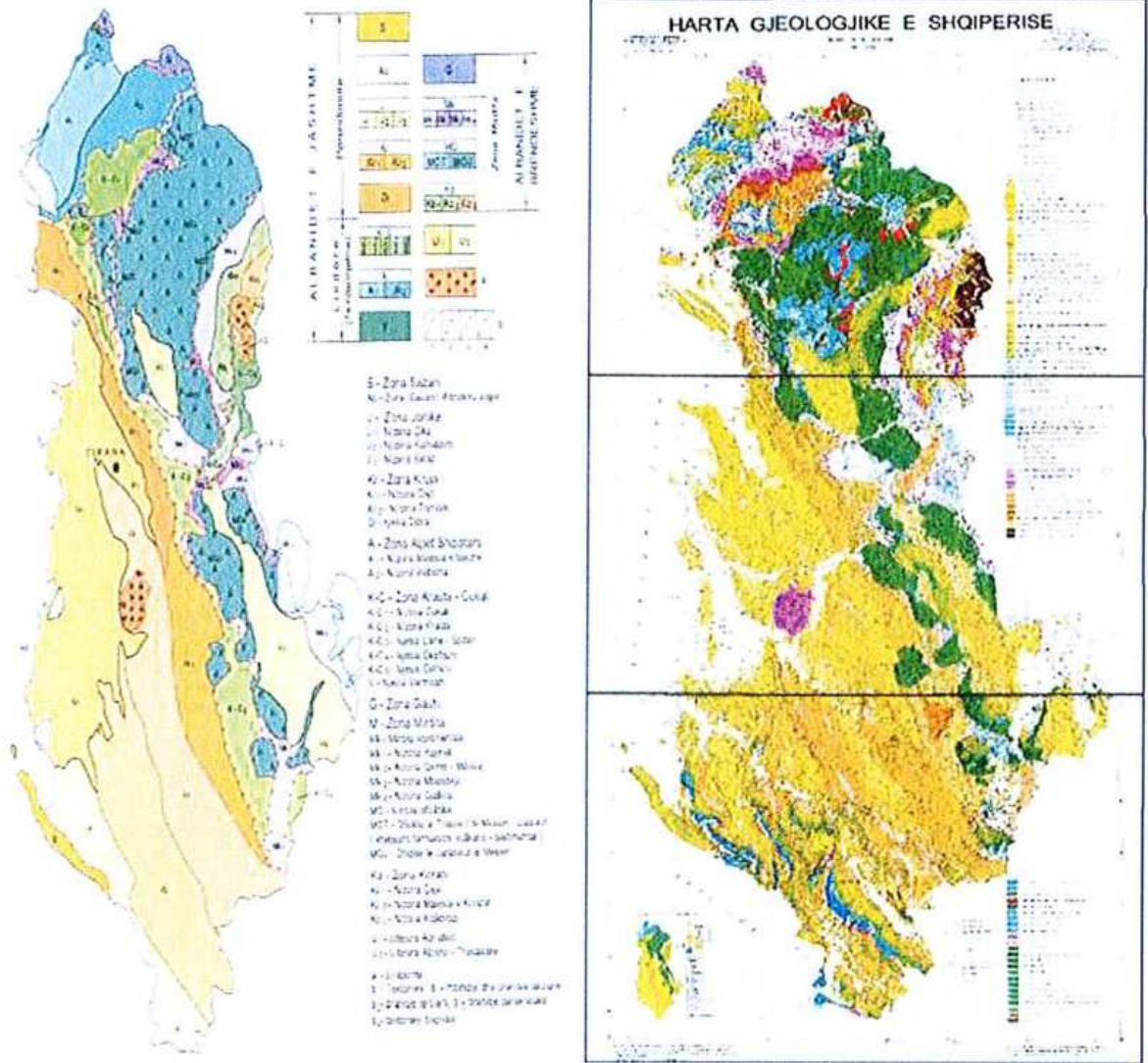


Pergjithesisht vihen re banesa te gurta te fortifikuara (kulla) dy e tre kateshe, rrenoje keshtjellash efortifikatash mesjetare, fshatra rrenoje te nje kohe te hershme e tashme te braktisur, Kisha e Altaremesjetare. Gjithashtu, verehen gjurmat e kultures se Arbrit ne Milot (mal), shek VI-X, stipella e maja tekultit te lashte pagan sinkretizuar me elemente te mevonshem Krishtere e Islamike.

Mbi te gjitha ne Malin e Trodhmes ndodhet Kisha e Vjeter Katedrale e Shna Prendes, ne Malin e Shen Ndoit ngrihet ngjitur me shkembim Kisha teper e mirenjohur e Shna Ndoit - vend peligrinazhesh dhe epaqes shpirtore per cdo fund pranvere (kryesisht me 13 Qershor).

Zona e projektit ndodhet ne pjesen veriperendimore te Shqiperise. Lartesia mbi nivelin e detit varjon ne pergjithesi nga 10 deri 30 m.

Sipas te dhenave qe paraqet harta Tektonike, Shqiperia ben pjese ne Ciklin Alpin Tektogjenik te zhvillimit. Strukturat ndjekin drejtimin Juglindje - Veriperendim. Strukturat jane kryesisht Antiklinale me zhvillime jo shume te spikatura te Tektonikave.



Harta gjeologjike e rrajonit te Lagt **Legjenda:**
Sistemi i Kuaternarit.

Qh - Holocen. Depozitime aluvjale; alevrite; rera dhe zhavore.

Qp-h - Pleistocen - Holocen. Depozitime te perzjera aluvjalo proluvjale.; rera; zhavore dhe alevrite.

QP- Pleistocen - Eocen. Mergete te kuq dhe flish alevrolitik - ranor - mergelor.

Sistemi i Neogenit.

N21h -Pliocen I mesem (Formacioni Rrogozhina). Ranore e konglomerate

N12 - Mioceni I mesem. Konglomerate; ranore te kuqerremte (a - Formacioni

LibrazhdI dhe ranore; alevrolite e qymyre (b- Formacioni Goliku).

N11b - Burdigalian; Mergete; argjila mergelore; alevrite dhe me pak gelqerore litotamnike makroforaminiferike **Sistemi i Paleogenit.**

Pgl-2 - Paleocen- Eocen. Mergete te kuq dhe flish alevrolitiko- ranor - mergelor. **Sistemi i Kretakut.**

Cr2 - Kretak i siperm. Gelqerore me rudiste dhe gelqerore te dolomitizuar; gelqeror shtresore pllakore.

Cr1 - Kretak i poshtem. Gelqerore argjlore; gelqerore dolomitike; flish gelqerore - argjlor - mergelor dhe me pak gelqerore konglomeratike.

Sistemi i Jurasikut.

J3 - Jurasik i siperm. Silcore; apoka e trepele; rreshpe argjlore dhe gelqerore.

32 Jurasik i mesem. Gelqerore bivalvore; pellagjike;silicore radiolontike.

J3 - Jurasik i poshtem - i mesem. Gelqerore pllakore me silicore; gelqerore dolomitike. **Sistemi i Triasikut.**

T3J1 - Triasik i siperm Jurasik i poshtem. Gelqerore me megalodonte;gelqerore stromatolltike; gelqerore me dolomite.

T2J2 - Triasik i mesem Jurasikil poshtem. Gelqerore pllakore bivalvore; pellagjike;silicore radiolontike.

Sistemi i Jurasikut. (Shkembinjte magmatike)

ÖJ2 - Jurasik i mesem Jurasik i poshtem. Intruzione ultramafike.

ßJ2 - Jurasik i mesem Shkembinj vullkanike te series bazaltike.

vJ2 - Jurasik i mesem. Norite; gabrodiorite; gabro; gabro amfibolike; gabro kuarcore.

vJ2 - Jurasik i mesem. Gabro.

iPJ2 - Jurasik i mesem. Piroksenite.

***PJ2** - Jurasik i mesem. Dunitite.

***PJ2** - Jurasik i mesem. Lercolite pllajjiokllazike.

***PJ2** - Jurasik i mesem. Flarcburgite olivinike (peridotite amfibolike)

***PJ2** - Jurasik i mesem. Sekuence mantelike kryesisht harcburgite me ndershtresa dunitite.

6J2 - Jurasik I mesem. Flarcburgite - Lercolite mantelike me nderthurje te rralla dunitesh ne pjesen e siperme.

PT2-J2 - Jurasik i mesem - Jurasik I poshtem. Ofiolite, kryesisht formacioni vullkano sedimentar.



Formme te ultesirave masa dherash e surgelasti

Ne studimin e fenomeneve gjeologjike te kesaj zone jemi bazuar ne vrojtimet tona; studimet ekzistuese dhe ne informacionet e reja qe kemi marre nga studimi aktual. Bazuar ne keto te dhena po bejme pershkrimin e fenomeneve gjeologjike qe jane prezente ne formacionet gjeologjike qe takohen ne kete zone.

Fenomenet me te dukshme gjeologjike dhe gjeodinamike qe verehen ne kete zone jane:

- Fenomeni i perajrimit o Fenomeni i erozionit
- Fenomeni i levizjes se mbuleses deluvialo - eluviale ne drejtim te renies se relievit.
- Fenomeni i konsolidimit te depozitimeve aluvjale

Fenomeni i perajrimit eshte i dukshem tek formacionet rrenjesore qe perbehen nga shkembinj dhe alevrolite, rreshpe argjilore. Keto shkembinj jane depozitime te reja dhe me qimentim te dobet argjilor te cilat nden veprimin e agjenteve atmosferike transformohen nga shkembinj te bute ne dhera. Ky fenomen takohet me teper ne pjesen kodrinore te zones. Kjo eshte e vlefshme dhe ne rastin kur behen germime te ndryshme shkembinjte rrenjesore perajrohen dhe skarpatat e tyre jane te paqendrueshme prandaj rekomandojme qe te gjitha skarpatat e krijuara nga germimet duhet te mbrohen me masa inxhinierike dhe njekohesisht kur jane me lartesi te vogel te mbillen me bimesi.

Fenomeni i erozionit.

Ne zonen e studjuar ka disa perroska te vogla te cilat ne momentin e reshjeve massive krijojne rryma ujrash siperfaqesore te cilat kane attesi te gerryejne ne mbulesen deluvialo eluviale. Ky nuk eshte nje fenomen shume problematik, por duhet patur parasysh ne projektin e ketij objekti linear per te sistemuar ujrat siperfaqesore qe krijohen ne momentin e reshjeve masive.

Fenomeni i levizjes se mbuleses deiuvialo eluviale.

Ne zonen e studjuar kemi nje relief te pjerret i cili ndertohet nga shkembinj te bute. keto shkembinj jane te mbuluar nga nje mbulesa deiuvialo eluviale me trashesi 1,00 - 4.00m. Ne rastet kur niveli i ujit nentokesor eshte afer siperfaqes se tokes; stipati i kodres eshte i gveshur nga bimesia; mbulesa deiuvialo eluviale e ngopur me uje mundet qe te krijohet mundesia qe stipati rreshqet ne drejtim te renies se relievit. Nga studimi i kryer ne ndonje zone te veguar nje pjese e siperfaqes e cila perfaqeson shtresen e siperme ka rreshqitur,

por kjo shtrese nuk ka trashesi te madhe. Nga nderhyrjet qe do te behen per ndertimet e reja krijohen kushte per te prishur qendrueshmerine e objekteve.

Per te siguruar nje qendrueshmeri te mire te shpatit rekomandojme te merren masat e meposhtme:

Fenomeni i konsolidimit te depozitimeve aluviale. Keto depozitime perbehen nga shtresa suargjilash, surerash, zhavore dhe argjilash me permbajtje lendesh oganike. Ne kete pjese te teraces ose ultesirave jane te vendosura depozitimet e lumejve kryesore qe pershkojne ultesiren prane adriatike te cilat nderthuren me depozitimet e perrejte te zones. Ne kohe te ndryshme kjo fushe ka qene dhe nje liqen i mbyllur ne te cilin jane depozituar materiale me granulometri te imet dhe lende organike. Shtresat qe permbajne lende organike jane te pakonsoliduara ose pak te konsoliduara. Ne zonen e studjuar nuk jane takuar shtresa me karakteristika te dobeta fiziko mekanike, por neqoftese gjate hapjes se themeleve takohet ndonje shtrese e tille menjehere duhet te lajmerohet gjeologu dhe projektuesi per te bere ndryshimet e duhura.

- Te mos behen germime masive duke lene faqe te lira nga ana e shpateve te kodres e cila krijon mundesine per te aktivizuar rreshqitje masive. Ne qoftese eshte e domosdoshme faqet e gropes duhet te mbrohen me masa inxhinierike te cilat jane mure betoni ose pilota te cilat nuk i krijojne mundesi skarpates te rreshqase duke krijuar rrafshje rreshqitese. Mundesisht ndertimi te behet ne periudhe vere qe ka me pak reshje. Mbrojtja e skarpatave te behet pa filluar germimi i gropes.
- Te sistemohen ujrat siperfaqesore dhe teknologjike ne se ka.
- Ndertimi i objekteve te filloje nga poshte lart dhe per gdo shkallezim te merren masa inxhinierike. sig mund te jene mure me themele te thella
- Skarpatat duhet te mbrohen me masa inxhinierike te inkastruara ne shtresa te torta, kurse themelet e shtyllave mund te vendosen ne te gjitha shtresat me perjashtim te shtreses vegjetale ose dhera te levizura.
- Ne fazen e zhfrytezimit te linjes elektrike duhet te tregohet vemendje per te mos lene ujrat teknologjike ose ujrat siperfaqesore sidomos ato te rreshjeve te torta, te levizin sipas deshires dhe te depertojne ose gerryejne themelet e shtyllave duke zbuluar e shkaterruar bazamentin dhe krijuar mundesi per te prishur ekulibrin dhe qendrueshmerine e tyre.
- Dherat e krijuara nga germimet e objekteve duhet te sistemohen jashte sheshit te ndertimit.

- Neqoftese eshte e mundur mbas perfundimit te punimeve ndertimore skarpatat te mbillen me peme ose bime qe e forcojne dhe lidhin dherat. Meqenese tabani i themeleve ne shume raste eshte me perberje argjilore, te cilat kane veti qe ne pranine e lageshtires te fryhen (te zmadhojne volumin e tyre) dhe ne prani te thatesires te gahen (te zvogelojne volumin e tyre) thellesia e ndikimit te ketij fenomeni eshte I.O m nga siperfaqja e tokes natyrore. Rekomadojme qe themelet (bazamentet) detyrimisht te kalojne kete thellesi, per te mos ndikuar ne stabilitetin e tyre.
- Ne rastet kur pas perfundimit te te gjitha punimeve civile ne vendin e objektit sidomos ne vende me pjerresi te dukshme krijohen vija kullimi te ujrave siperfaqesore kryesisht te rreshjeve, duhet qe te bejme te mundur largimin e tyre jashte territorit te shtylles pa patur mundesi te gerryerjeve.

Rekomandojme qe te tregohet vemendje e vegante dhe gjate periudhes se gjate te shfrytezimit te objektit dhe nderhyrje te hera hershme per mirembajrjen e bazamenteve dhe mbrojtjes ne teresi te terrenit rreth saj.

Klima

Ne territorin e rrethit te Kurbin it mbizoteron klima mesdhetare, me bregdet, fusha pjellore, kodrina teuleta, vargmale me lartesi mbi 700 m mbi nivelin e detit dhe pyje te dendur. Klima mesdhetare me verete nxehte e te thate e dimer te bute e te fresket, eshte tipike per zonen fushore e kodrinore, ndersa nezonen malore bie debore ne dimer.

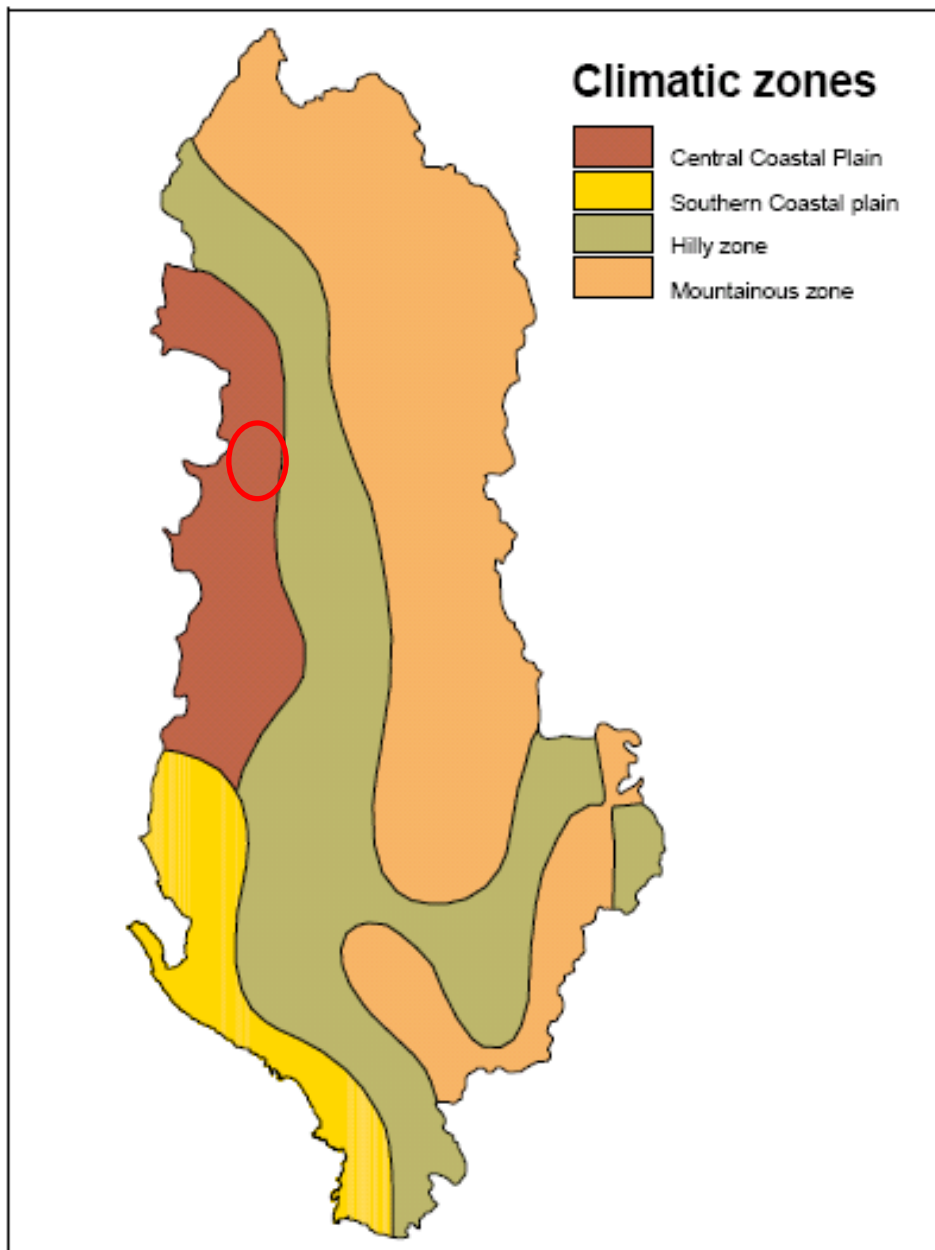
Trashesia mesatare e debores shkon mesatarisht deri ne 50 cm. Karakteristike per gdo stine te vitit jane ererat e forta qe fryjne nga verilindja dhe lindja e drejtohen nga korridoret natyrore, shpatet e maleve, qesi rezultat i ngritjes se nivelit te shtratit te lumit Mat nga ndertimi i baseneve te hidrocentraleve ku shpejtesia e tyre arrin deri ne 100 km/h sidomos ne periudhen e dimrit.

Nga pikepamja e temperaturave verehen amplituda te medha midis dimrit dhe veres. Temperaturamesatare vjetore eshte 15.6 grade celcius, kurse amplituda mesatare eshte 18 grade celcius. Reshjet ne territorin e Komunes kane nje shperndarje te pabarabarte.

Sasia mesatare e reshjeve eshte 1350mm ne vit. Ne zonen malore, kryesisht aty ku bie debore ne dimer, reshjet jane te pranishme edhe gjate veres, kurse ne zonen kodrinore dhe fushore vera eshte e thate.

Ditet me diell variojne nga 220-240 dite, ku mesatarisht gjate vitit ka deri 3000 ore diell.

Harta klimatike e zones



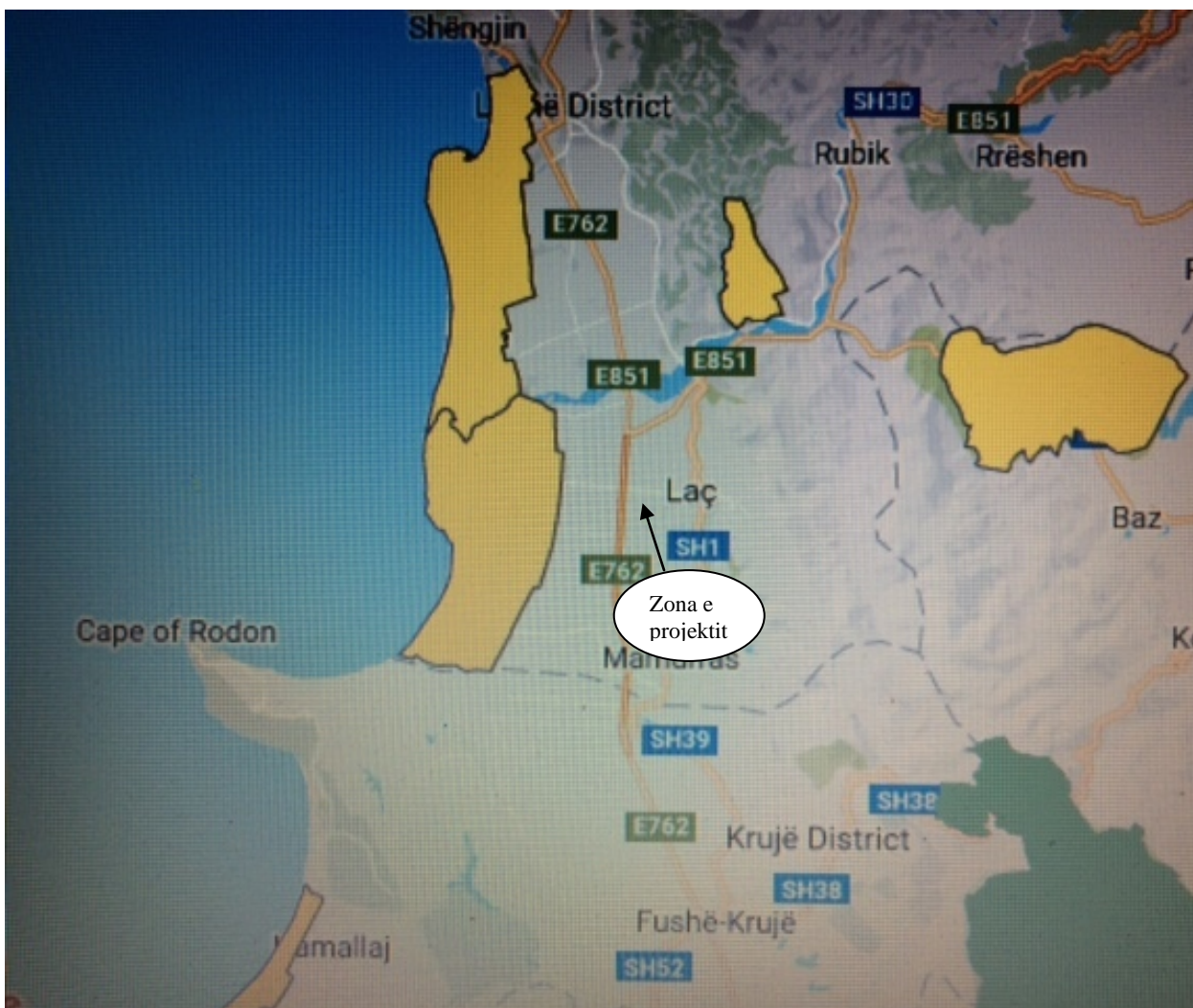
Zonat e mbojtura

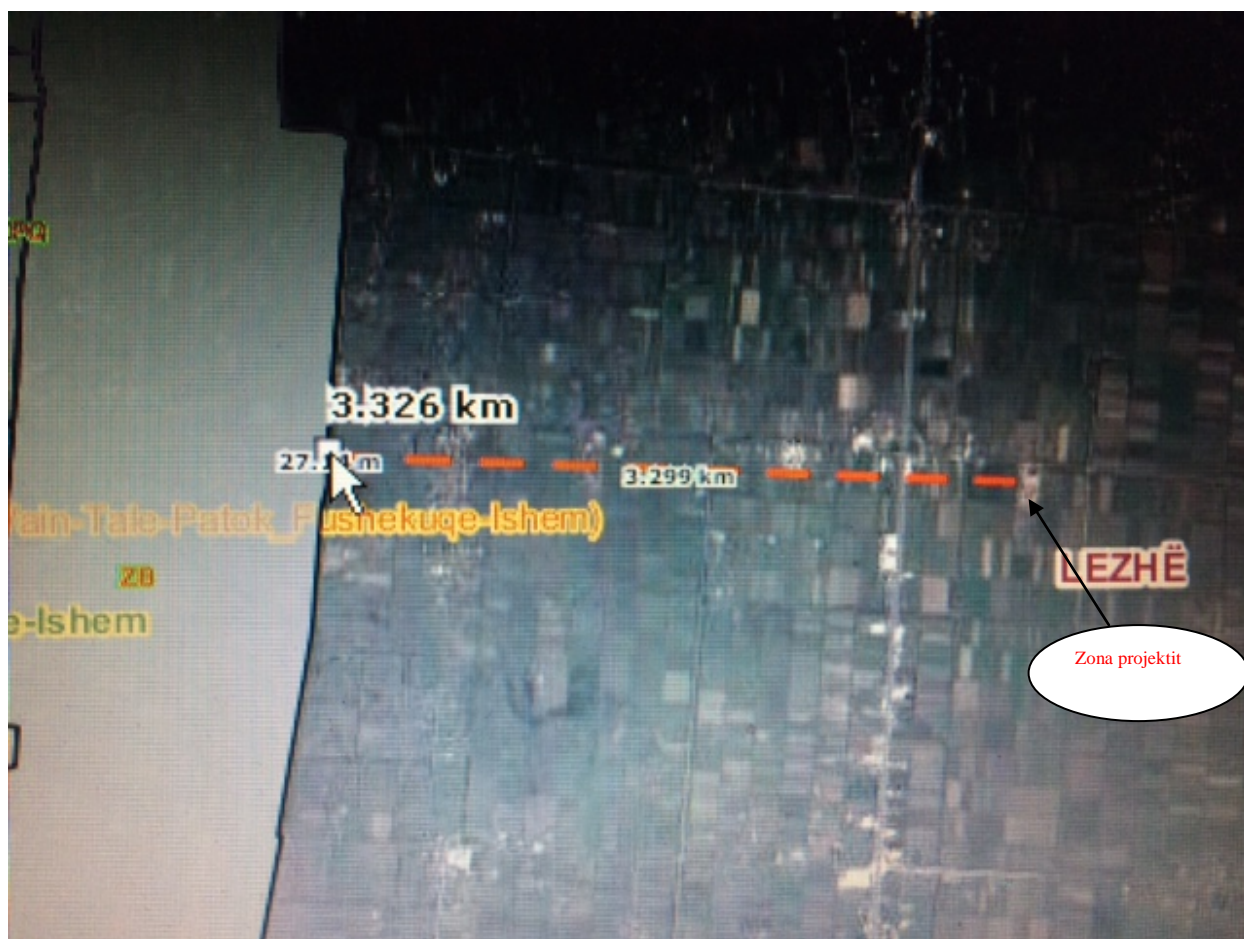
Ne pikpamje te struktures gjeologjike dhe pamjes se relievit, kjo zone nuk ka vecori tipike dalluese dhe nuk ka asnje arsye te vleresohet ose te meret parasysh gjate ketij aktiviteti. Kjo zone perben nje peisazh te zakonshem gjeologjio-gjeomorfologjik, karakteristike e ketij rajoni.

Kjo zone nuk ka veçori dalluese te elementeve te struktures gjeologjike dhe vlera te peizazhit qe te demtohet. Zona ne fjale perfaqeson nje peizazh te zakonshem gjeologjikogjeomorfologjik dhe nuk ka anje status te zonave te mbrojtura.

Pra, sipas variantit te zgjedhur impianti eshte mbi 3 km larg zones se mbrojtur, dhe nuk prek zonat ekologjike, peizazhistike, ose me vlera kulturore, historike e arkeologjike.

Pozicionimi i vendit ku do te ndertohet objekti i impiantit per rekuperimin e vajit te perdorur ne lidhje me zonat e mbrojtura te rajonit

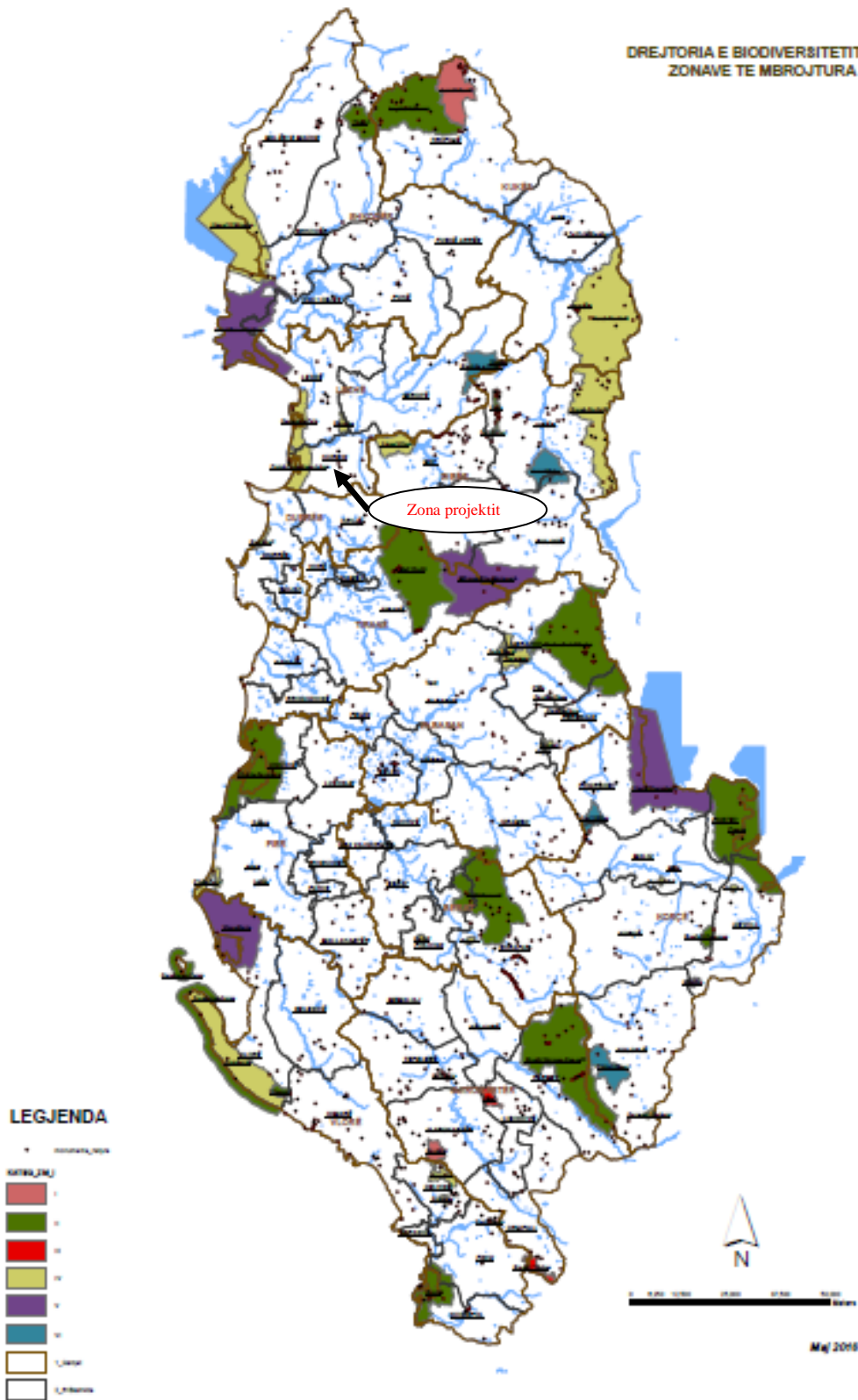




Te gjitha mjediset natyrore perreth vendit, nuk do te demtohen apo te shfrytezohen, per gjithe stafin do te ndalohet rreptesisht qe te gjuaje, te kullose bagetine, te prese dru apo te kryje veprimtari te tjera demtuese.

**REPUBLIKA E SHQIPËRISË
MINISTRIA E MJEDISIT
RRJETI I ZONAVE TË MBROJTURA**

DREJTORIA E BIODIVERSITETIT DHE
ZONAVE TE MBROJTURA



Per sa me siper dhe bazuar ne harten e zonave te mbrojtura, zona ku do te zhvillohet projekti nuk prek zona te mbrojtura, por perpara zhvillimit te aktivitetit zhvilluesi i projektit per ndertimin dhe funksionimin e impiantit per rekuperimin e mbetjeve te vajit do te kete nje komunikim te ngushte me stafin e Administrates te zones se Mbrojtur, per te shmangur dhe evituar cdo ndikim negativ ne monumentet e natyres qe mund te gjenden ne zonen e zbatimit te projektit edhe pse kemi faktin qe gjurma e vepres nuk prek asnje Monument Natyror, te cilet kane status te vecante mbrojtje.

Gjithsesi zona e mbrojtur me prane zones se projektit eshte Rezervati Natyrore i Menaxhuar/Park Natyrore Kategoria IV IUCN “Patok- Fushë Kuqe-Ishëm, qe ka një sipërfaqe prej 5000.7 ha, ndodhet në Qarkun e Lezhës, Bashkia Kurbin, Njësia Administrative Fushë Kuqe, me kordinata: Gjerësi 41° 51’44” N, Gjatësi 19°23’14”E dhe administrohet nga AdZM Qarku Lezhë. **Rrugët me anë të të cilave shkohet në destinacion:** Tiranë mbikalimi Patokut –Fushë Kuqe ish gabinet e plazhit Patokut; Tiranë Adriatik –Gryk derdhja e Lumit Ishëm, Godull; Lezhë mbikalimi Patokut –Fushë Kuqe ish gabinet e plazhit Patokut

Përfaqësuesit specifik të Florës dhe Faunës te jesaj zone:

Kompleksi ligatinor i Patokut mbështet tek një klimë pothuajse ideale përsa i përket florës dhe faunës. Janë evidentuar më shumë se 358 specie bimësh të larta. Ka diversitet të larmishëm si pasojë e ekzistencës së diversitetit të habitateve: bregdeti, lagunat, kënetat, grykëderdhjet e lumenjëve Mat e Ishëm, Pylli i Fush kuqes, si dhe bimësia e kultivuar në zonën fushore. Shpend pranveror arrijnë deri 179 lloje. Habitatet e rëndësishem janë Grykderdhja e lumit Mat dhe Ishëm, Laguna bregdetare Patoku vjetër, Gryka Patokut, Godulla

Monumente natyre: Brenda zonës së Mbrojtur kemi dy monumente Natyre Ishulli Cabokut, Kordoni Litoral, të cilët ndodhen në perëndim të Lagunës së Patokut

Objekte kulturore, fetare, historike brenda zonës: Krahina ku përfshihet territori është shumë e pasur përsa i përket trashëgimisë kulturore, traditave, folklorit, veshjeve popullore etj, përsa i përket festive tradicionale, duke qenë se popullsia e zonës përreth lagunës, i përket në masën më të madhe besimit katolik festohet tradicionalisht dita e Zojës së Keshillit të Mirë, pa folur për devotshmërin ndaj Kishës së Laçit, Shën Ndou që gjithsesi tejkalon dimensionin lokal.

Per me teper informacion mund te vizitoni WEB:

http://akzm.gov.al/apps/akzm_cd/Fier/FR_Main/FR_main.htm

http://akzm.gov.al/index.php?option=com_k2&view=item&layout=item&id=68&Itemid=368&lang=en

V. INFORMACION PER PRANINE E BURIMEVE UJORE

Rrjeti hidrografik meqe ne territori eshte i kufizuar nuk eshte i zhvilluar, pra nuk kemi prani te shume perrejte apo lumejve ne zone. I gjithë terreni ehte i kufizuar nga nje rrjet kanalesh kullimi dhe i bonifikuar Megjithate kjo zone jo rralle here ka njohur dhe permbytje dhe situata qe duhen patur parasysh ne projektimin e objektit ku do te instalohet impianti i rekuperimit te mbetjeve vajore.

Persa i perket vegjetacionit kjo zone eshte e paster pa drure dhe peme te larta, vetem bimesi rreth kanaleve kullues dhe ajo e kulturave te mbjella ne disa parcela te vogla te zones.

Gjate kryerjes se rikoncioneve dhe vrojttimeve gjeologjike te gjurmes se objektit pjese e analizimit dhe e ketij studimi eshte dhe gjetja e pranise ose mungeses se ujrave nentokesore; niveli i tyre nga siperfaqja e terrenit si dhe karakteristikat e tyre.

Ne pergjithesi ne keto terrene nuk ka nje rrjet te zhvilluar grafik i cili ne gjurmen e objektit nuk ka asnje ndikim te drejteperdrejte. Meqenese objekti ndodhet ne terren teresisht fushor rrjeti kryesor hodrografik perfaqesohet nga nje sistem kanalesh kullimi dhe ai i kanalit te ujrave te larta.

Nga studimet e kryera ne pjesen rrezes kodrinore, e cila eshte relativisht larg objektit, rezultoi prezenca e ujrave nentokesore, relativisht thelle nden 3,20 - 3,50m nga siperfaqja e terrenit gje qe do te thote me poshte se niveli i inkastrimit te bazamenteve te shtyllave. Por ky nivel do te mundet te luhatet ne vartesi te stines dhe ne vartesi te rreshjeve dhe shperndarjes dhe intensitetit te tyre ne periudha te caktuara te vitit.

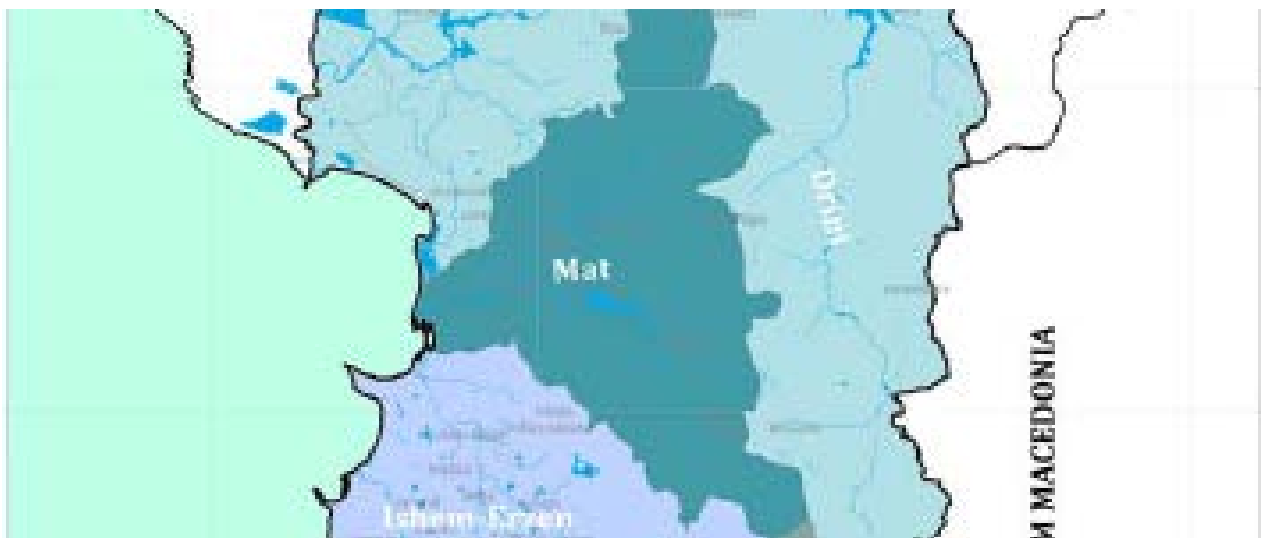
Ujrat nentokesore ne kete zone lidhen kryesisht me influencen e rreshjeve atmosferike..Ne pergjithesi keto ujra jane te pastra; pa ngjyre; pa ere ose shije. Si te tilla nuk paraqesin asnje influence apo sjellje agresive karshi betoneve dhe hekurit.

Baseni i Lumit Mat mbulon një zonë prej rreth 2.993 km² (Lushaj dhe të tjerë, 2016) mb Qarkun e Lezhës, duke qenë i formuar nga dy degë: Lumi Fan, që buron në Veri-Lindje, dhe Lumi Mat që rrjedh nga Martaneshi, në Rajonin e Bulqizës, në liqenin artificial të Ulzës, i cili transporton sasi të mëdha sedimentesh përgjatë rrugës së tij duke shkaktuar ndryshime në strukturën e shtratit të lumit që mund të shihen qartazi pranë kryqëzimit të

Milotit (Grontmij/CarlBro, 2010).

Qytetet kryesore në këtë basen përfshijnë Rrëshenin, Laçin, Lezhën, dhe Burrelin. 95% e familjeve në Rajon janë të pajisura me sisteme të furnizimit me ujë, dhe 77% janë sisteme të furnizimit me ujë me tubacion Brenda ose jashtë ndërtesave të tyre. Pjesa tjetër prej 18% e popullsisë ka sisteme alternative të furnizimit me ujë. Niveli i arsimit është më i ulët se në Basenet e tjera Ujore, duke qenë se 4% e popullsisë është analfabete, 64% ka arsim bazë, 26% ka arsim të mesëm dhe vetëm 6% kanë

vijuar arsimin e lartë. Pothuajse të gjitha veprimtaritë ekonomike në Basen mbizotërohen nga meshkujt. Në Këshillin e Basenit Ujor, gratë nuk janë të përfaqësuar dhe si rrjedhojë nuk janë të përfshira në procesin e vendimmarrjes për lejet për përdorimin e ujit.



Baseni ujqr Mat.

Ne zonen e ngushte te projektit verehet se nuk ka burime siperfaqesore dhe perreth saj nuk ka zona te lundrueshme dhe nuk ndodhen lumenj, liqene dhe dete, prandaj gjate shfrytezimit nuk do te cenohen rruget ujore, brigjet lumenjte, dhe bregdetet etj.

Nderthurja e pakove ranore e konglomeratike me ato argjilore i ka dhene mundesi grumbullimit ne sasira te konsiderueshme te ujerave nentokesore (akuiferet e tortonianit, mesinianit dhe kuaternarit). Per kete flasin puset e shumta te hapura kohet e fundit nga vete fermeret dhe puset e thella te hapura nga hidrogeologjia para vitit 1990, qe furnizonin te gjitha qendrat e banuara me uje te pijshem nepermjet ujesjellsave te ndertuara ne vite te ndryshem. Per fat te keq keta ujesjellsa aktualisht nuk funksionojne, prandaj edhe fermeret jane detyruar te hapin vete puse te ceket (deri 10 m) per te siguruar ujin per nevojat e tyre. Kjo pasuri jo e vogel, ne kushtet kur ne siperfaqe, siç theksuam, rezervat ujore jane teper te kufizuara, duhet te vleresohet ne strategjite dhe planet e zhvillimit te qendrueshem te zones.

VI. INFORMACION LIDHUR ME IDENTIFIKIMIN E NDIKIMEVE TE MUNDSHME, NEGATIVE, NE MJEDIS, TE PROJEKTIT

Aspektet kryesore mjedisore qe duhet te merren parasysh ne lidhje me aktivitetet e saj ne faqen e internetit jane:

- ✓ Konsumi i lendeve te para dhe materialeve ndihmese
- ✓ Konsumi i ujit
- ✓ Konsumi i energjise
- ✓ Derdhjet e lengshme
- ✓ Mbeturinat
- ✓ Zhurma
- ✓ Substanca te rrezikshme
- ✓ Emisionet ne atmosfere

Burimet e ndikimeve, direkte dhe indirekte, ne mjedis, qe mund te jene te pranishme jane ndare per fazen ndertimore te impiantit dhe fazen e funksionimit te tij, me specifikisht:

- Ndertimi i objektit (ngarkime e shkarkime, germime, saldime etj)
- Ndertimi i impiantit (ngarkim / shkarkim i materialeve, montim i sistemeve te impiantit etj)
- Aktiviteti prodhues
- Mbyllja e impiantit (ngarkim / shkarkim i materialeve, cmontim i sistemeve te impiantit, pastrimi i zones, etj)
- Rehabilitimi i mundshem mjedisor

Ne tabelen e meposhtme jane dhene ndikimet e mundshme mjedisore ne faza te nryshme te ndertimit dhe funksionimit te impiantit:

Tabela _check liste burimeve te ndikimit

Ndikimi	Faza				
	I	II	III	IV	V
	Ndertimi i objektit	Instalimi i impiantit	Aktiviteti prodhues	Mbyllja e impiantit	Rehabilitimi mjedisor
Ajri	Trafiku nga mjetet e punes dhe germimi	Trafiku nga mjetet	Trafiku nga mjetet shkarkimet nga ngrohja e depozitave dhe kaldaja	Trafiku nga mjetet	Trafiku nga mjetet
Mjedisi hidrik	Shkarkimi i substancave qe mund te arrine ne ujera nentokesore	Shkarkimi i substancave qe mund te arrine ne ujera nentokesore	Shkarkimi i substancave qe mund te arrine ne ujera nentokesore Shkarkime ujore	Shkarkimi i substancave qe mund te arrine ne ujera nentokesore	Shkarkimi i substancave qe mund te arrine ne ujera nentokesore
Toka dhe nentoka	Derdhje aksidentale	Derdhje aksidentale	Derdhje aksidentale	Derdhje aksidentale	Permiresim cilesor i tokes
Vegjetacioni Flora e Fauna	Asnje ndikim	Asnje ndikim	Asnje ndikim	Asnje ndikim	Asnje ndikim
Pejsazhi e trashegimia kulturore	Asnje ndikim	Asnje ndikim ne pejsazh apo trashegimi kulturore	Asnje ndikim ne pejsazh apo trashegimi kulturore	Asnje ndikim ne pejsazh apo trashegimi kulturore	Asnje ndikim ne pejsazh apo trashegimi kulturore
Shendetet publik	Asnje ndikim	Asnje ndikim ne shendetin publik	Asnje ndikim ne shendetin publik	Asnje ndikim ne shendetin publik	Asnje ndikim ne shendetin publik
Zhurma dhe vibrimet	Trafiku nga mjetet	Trafiku nga mjetet	Trafiku nga mjetet	Trafiku nga mjetet	Trafiku nga mjetet
Rrezatimi jonizues dhe jo-jonizues	Asnje ndikim	Asnje burim Rrezatimi jonizues dhe jo-jonizues	Asnje burim Rrezatimi jonizues dhe jo-jonizues	Asnje burim Rrezatimi jonizues dhe jo-jonizues	Asnje burim Rrezatimi jonizues dhe jo-jonizues
Prodhimi i mbetjeve	Ambalazhe, toke e gerrmuar (dhera)	Ambalazhe, mbetje nga procesi i	Mbetje industriale Mbetje urbane	Ambalazhe Ambalazhe, mbetje nga	Toke e kontaminuar Materiale

Ndikimi	Faza				
	I	II	III	IV	V
	Ndertimi i objektit	Instalimi i impiantit	Aktiviteti prodhues	Mbyllja e impiantit	Rehabilitimi mjedisor
		punimeve (dru, metale, kavo elektike)	Llumra Vajra Ambalazhe te martialeve asorbuese	procesi i punimeve (dru, metale, kavo elektike) Ujera nga larja e impiantit Materiale demolimi	demolimi

Identifikimi i ndikimeve pozitive te projektit

Nder aspektet pozitive qe do te sjell veprimtaria e kesaj siper marrje private permendim:

- Nxitja e zhvillimit te zones dhe infrastruktures se saj
- Punesimi i disa punonjesve nga zona pereth
- Ofrimi i sherbimeve te synuara, konkruese dhe me cilesi
- Derdhja e detyrimeve monetare ne organet e shtetit ne llogari te rritjes se PBB dhe zhvillimit ekonomik te vendit

VII. PERSHKRIMI PER SHKARKIMET E MUNDSHME NE MJEDIS

Matrica e vleresimit te rendesise se ndikimeve ne fazat e zbatimit te projektit.

Vleresimi i sinjifikances se ndikimeve dmth sa e ushtrojne ndikimin ne mjedisin natyror dhe socio ekonomik brenda konceptit kohe eshte nje nder aspektet me te rendesishme per te peshuar veprimtarine e fabrikes nen driten e mjedisit fizik dhe social.

Qellimi per te cilin u vleresua sinjifikanca e ndikimeve eshte qe te vleresohet veprimtaria ne menyre objective si dhe te propozohen masa efikase per minimizimin e ndikimeve thelbesore.

Kriteret me te rendesishme te perdorura per vleresimin e sinjifikances nga verimtaria jane:

Rendesia ekologjike

Kriteret lidhur me rendesine ekologjike perfshijne funksione mjedisore te ekosistemeve perfshire edhe vlerat estetike si dhe arsyet sentimentale.

- Efektet ne habitatin e bimeve dhe kafsheve,
- Speciet e rralla dhe ne zhdukje,
- Kapacitetin mbajtes te ekosistemit, ndjeshmerine, qetesine e kafsheve,

Rendesine sociale

Efektet biofizike perkthehen ne efekte mbi faktore te vleresuar nga njerzit. Shqetesimet e meposhtme influencojne ne perceptimet e vlerave mjedisore:

- Efekte ne shendetin human dhe sigurine,
- Humbje potenciale e llojeve dhe vlerave potenciale ose te vlefshme edhe ne aspektin e prodhimit bujqesor,
- Vlera rekreacioni dhe estetike,
- Nevojat e shoqerise per burime natyrore dhe sherbime sociale,
- Nevojat per transport dhe infrastructure tjeter,
- Efekte demografike,

Standartet mjedisore

Standartet mjedisore jane mjetet me te zakonshme per te vleresuar sinjifikancen.

Keto standarte jane kushtet mjedisore apo kufijte limite brenda te cileve besohet se arrihen objektiva sociale dhe mjedisore psh vlerat e lejuara te shkarimeve ne uje, ajer apo mjedisore te tjera etj

Sinjifikanca statistiore

Disa karakteristika mjedisore mund te pesojne ndryshime nga format e shfaqjes se tyre natyrale. Nje vleresim i sinjifikances statistikore mund te realizohet per te parashikuar nje shkalle te pritshme variabiliteti. Ky perafirim eshte shpesh i kufizuar per shkak te mungeses se njohurive dhe te dhenave per variabilitetin e parametrave te natyres te trasheguara ne sistemet natyrale.

Tabele e vleresimit ndikim – rendesi

Lloji i ndikimit		Sinjifikanca e ndikimit (sa i madh eshte ndikimi ose sa thelbesor)		
		I ulet	I mesem	I larte
1	Dhera nga germimet, gure, rere dhe lende tjeter ndihmese per ndertim si dhe mbetje te aktivitetit njerezor (qese, letra, ambalazhe etj)			
2	Demtimit i bimesise barishtore ne siperfaqen ku do te ndertohet objekti			
3	Ngjeshje te tokes ne sierfaqen e truallit si pasoje e levizjes se makinerive dhe depozitimit te mbetjeve.			
4	Ndotje minimale tokes nga lubrifikante, rrjedhjet e mundshme te			

Kurbin, Lezhe,

	lubrifikantve nga automjetet,			
6	Pluhura, emetim gazesh dhe zhurme minimale nga transporti i lendeve(per te minimizuar pluhurat shiko masat ne masat zbutese te ndikimeve dhe planin e menaxhimit mjedisor me poshte)			
7	Zhurma dhe gaze mbi vlerat normale te emetuara nga mjetet e ndertimit, eskavator, kamione, betoniere dhe punetore.			
8	Rrezik potencial por minimal per aksidente ne autostrade gjate daljes se kaminoneve ne objekt.			
	Mbetje me natyre fizike nga veprimtaria e fabrikes.			

Shkarkime gjate fazes se funksionimit te impiantit

AJRI

Ne baze te fazave te ndryshme, te permendura edhe me lart, shkarkimet ne ajer nga impianti jane:

shkarkimet nga depozitat qe ngrohen

shkarkimet nga kaldaja

shkarkimet nga centrifuga

Depozitat e ngrohura do te kene ne maje te tyre nje tub per daljen e gazit, te gjithë tubat do te jene te lidhur nepermjet nje tubi te vetem i cili eshte i pajisu me filter me karbon aktiv sipas dimeioneve te kerkuara.

Ne dalje te filtrit do te vendoset oxhaku E1 i pajisur me mjetet e pershtatshme per te kryer monitorimin e cilesise se ajrit qe shkarkohet nga ky oxhak.

Tipi i kaldajes i perzgjedhur per prodhimin e avullit nuk ka nevojë per nje sisitem per minimizimin e shkarkimeve, gjithsesi do te kete nje oxhak E2 nga i cili mund te

behen matjet per te kryer monitorimin e cilesise se ajrit qe shkarkohet nga ky oxhak dhe per te pare qe eshte brenda normave.

Edhe centrifuga, e cila punon me te ngrohte, kekron nje sisitem per minimizimin e shkarkimeve me karbon aktiv. Ne vijim te filtrit do te jete nje pike shkarkimesh E3 e pajisur me mjetet e pershtatshme per te kryer monitorimin e cilesise se ajrit qe shkarkohet.

Pika e shkarkimit	Burimi	Ndotsit	Sistemi i minimizimit te shkarkimit
E1	Depozitat per depozitimin e perzierjeve vajore te ngrohta	VOC, benzen	Filter me karbon aktiv
E2	Kaldaia	pluhura, SO ₂ ,NO ₂	Nuk eshte i nevojshem
E3	Centrifuga vertikale	VOC, benzen	Filter me karbon aktiv

Nuk u konsideruan si shkarkime te rendesishme:

- Shkarkimet nga levizja e bentonitit/gelqeres qe perdoret per tharjen e llumrave, duke qene se eshtge ne sasi te vogla dhe ekspozime teper te shkurtra.
- Shkarkimet nga trafiku i mjeteve, si normali ashtu dhe i vecante, ne faza te ndryshme, se ndertimi i objektit, instalimi i impaintit, funksionimi i impiantit etj.
- Shkarkimet e pluhurave nga germimet gjate fazes se ndertimi te objektit

Shkarkimet hidrike

Shkarkimet ne mjedisin hidrik lidhen kryesisht me fazen e funksionimit te impiantit. Gjate fazes I, II, IV dhe V nuk do te kete shkarkime hidrike. Impianti do te lidhet me sistemin e kanalizimeve te bashkise, ne te cilin do te derdhen:

- Shkarkime te ujrave urbane, nga perdorimi i dusheve dhe tualeteve
- Shkarkime te ujrave industriale
- Shkarkime te ujrave te shiut

Ujerat e ndotura industriale do te jete ne brendesi te impiantit dhe do te trajtohen po ne brendesi te impiantit. Pra ujerat qe do te dalin nga procesi i trajtimit te vajit

(dekantimi, centrifugimi i perzierjeve vajore, tharja e llumrave) do te dergohen ne nje vaske API¹.

Duke qene se impianti i trajtimit te ujerave me vaske API eshte ne brendesi te impisntit te trajtimit te vajrave ben te mundur qe ujerat te jene brenda normave kombetare dhe nderkombetare te nivelit te ndotjes dhe mund te derdhen ne rrjetin e kanalizimeve te ujerave te zeza te bashkise.

Ujerat e shiut, qe do te perfshine dhe ujerat e kullimmet nga basenet grumbulluese te depozitave. Edhe keto ujera do te dergohen ne vasken API.

Toka dhe nentoka

Shkarkimet ne toke dhe nentoke do te mund te jene vetem aksidentale dhe nga pikepamja e procesit te punes mund te ndodhin ne te 5 fazat e cituara ne tabelen e mesiperme. Per rrjedhjet/shkarkimet aksidentale do te zbatohen me rigorozitet te gjitha udhezimet per ti shmangur ne maksimum dhe per te evituar cdo ndotje te mjedisit. Ndertimi i objektit do te kete si pasoje humbje te tokes.

Zhurma dhe vibrimet

Ne te 5 fazat e punes te siperpermendura nuk jane parashikuar ndotje akustike pertej normave kombetare te percaktura ne legjislazonin ne fuqi per zhurmat. Gjithsesi burimet e zhrmes do te jene nga trafiku i mjeteve, ne te gjithe sisitemet e funksionimit te impiantit (pompa, centrifuga etj) por duke respektuar normat.

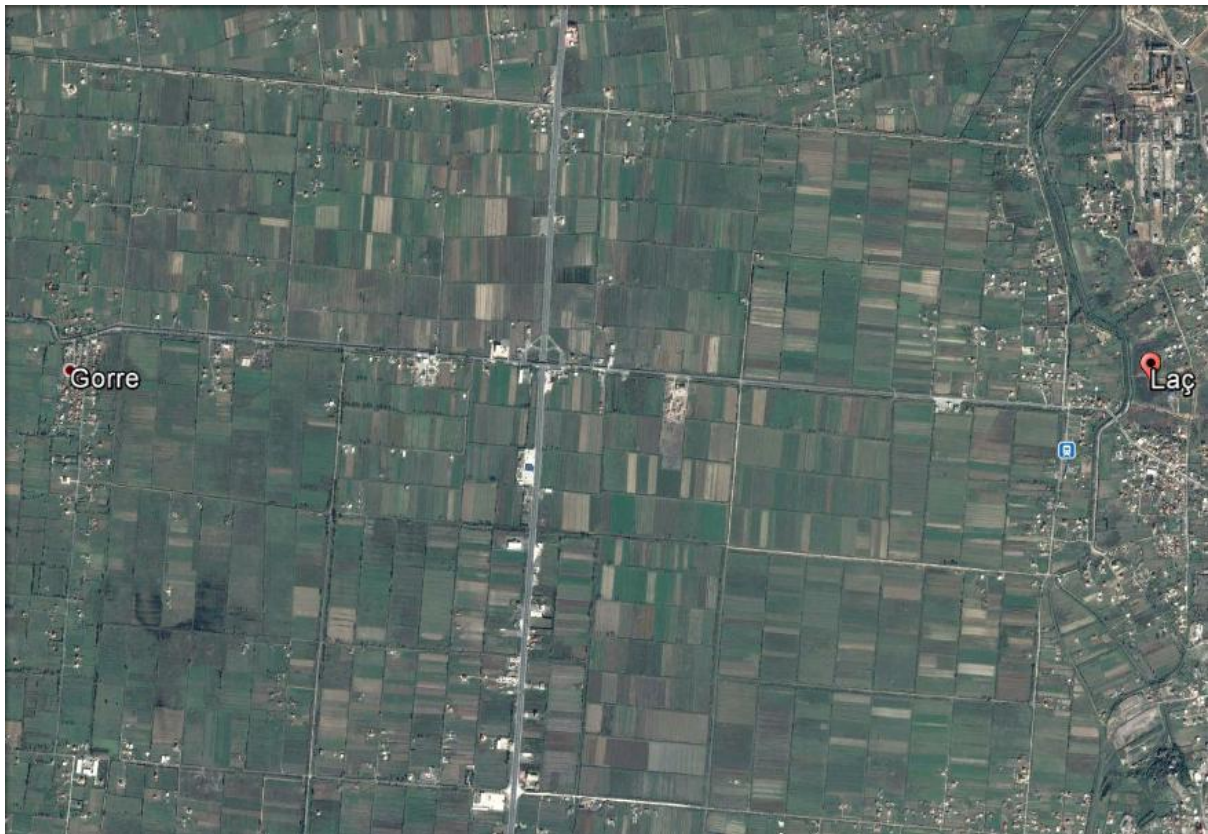
Gjithashtu gjate te 5 fazave te punes nuk do te kete vibrime te konsiderueshme.

Flora dhe Fauna

Nga analiza e zones rezultoj qe zona nuk ka vegjetacion. Ne kete zone nuk takojme bime apo kafshe te mbrojtura ne menyre te vecante. Pra nuk do te kemi ndikime te konsiderueshme ne flore apo faune.

Sic tregohet dhe ne foton me poshte nuk kemi biodiversitet te larte ne zone, madje e gjithe zona perreth toes ku do te ndertohet impainti eshte e ndare me parcela dhe e zhveshur nga vegjetacioni.

¹ **Vasche API** Dispositivi per il trattamento delle acque oleose, come, ad esempio, gli scarichi di raffineria, detti anche separatori API (da American Petroleum Institute). La separazione dell'olio dall'acqua avviene semplicemente per gravità, sfruttando la differenza di peso specifico dei due fluidi.



Pejsazhi dhe trashegimia kulturore

Duke pare perdorimet aktuale te zones nuk rezulton se do te mund te kete ndonje impakt ne trashegimine kulturore. Persa i perket pejsazhit, objekti ku do te instalohet imoanti do te jete rreth 10 m i larte dhe do te kete edhe depozita te jashtme, por qe sigurisht nuk e kalojne lartesine e objektit, nuk rezulton se do te kete ndikim te konsiderueshem ne pejsazh, pasi keto lartesi konsierohen relativisht te ulta e qe nuk ksne ndikim ne pejsazh.

Gjithsesi eshte parashikuar qe perreth objektit te mbillen peme te larta, gjothmone autoktone, dhe per perzgjedhjen e tyre do t bashkepunohe me pushtetin vendor, kryesisht me departamentin qe mbylon menaxhimin e pyjeve ne bashki.

Shendetet publik

Nuk jane vleresuar ndikime te perfillshme ne shendetin publik te zones. Duke marre ne konsiderate si llojin e aktiviteti edhe distancen nga zonat e banuara. Gjithsesi do te respektohen te gjitha normat nderkomebare sic jane ISO 9001, 14001 e OHSAS 18001.

Rrezatimet

Nuk parashikohet qe te kete rrezatime jonizuese apo jo-jonizuese.

Mbetjet

Ndertimi dhe funksionimi i impiantit sigurisht qe do te shkarkoje mbetje. Mbetje do te kemi si ne fazen e ndertimit por dhe te funksionimit.

Ne fazen e ndertimit do te kemi keto mbetje:

- amballazhe te materialeve te ndertimit (karton, plastike, dru)
- mbetje nga punimet brenda ne objekt gjate instalimit te impiantit (metale, kabell elektrik, etj)
- mbetje te lengshme nga pastrimi i ambienteve
- mbetje inerte

gjate fazes se funksionimit:

ujera te ndotura urbane (dushe, tualete)

ujera te ndotura industriale (te trajtuara dhe qe do te derdhen ne kanalizime)

mbetje vajore, qe do dergohen per incenerim/asgjesim ne subjekte te pajisura me leje mjedisi per ushtrimin e aktivitetit

karbon aktiv i ezauruar

tuta, doreza, maska te perdorura

materiale perthithese

llumra vajore te thara

VIII. INFORMACION PER KOHEZGJATJEN E MUNDSHME TE NDIKIMEVE NEGATIVE TE IDENTIFIKUARA

Ndikimet mjedisore te shkaktuara nga shkarkimet e sqaruara ne kapitujt e mesiperm, do te zgjasin ne baze te fazave te cilave ju perkasin keto ndikime, pra:

- ✓ ndertimi i objektit rreth 3 muaj
- ✓ instalimi i impiantit rreth 1 muaj
- ✓ aktiviteti prodhues parashikon nje faze fillestare prej 5 vitesh, gjate te cilave kapaciteti i impiantit do te jete nga 9000 deri ne 20000 t/vit. Parashikohet pastaj nje periudhe kohore, edhe kjo prej minimumi 5 vitesh per te garantuar kthimin e investimit deri ne maksimumin prej 25 vjetesh.
- ✓ Mbyllja e impiantit: objekti ne vetevete pa u lidhur me aktivitetin qe do te ushtrohet ne te, dukemqene se eshte nje strukture tipike industriale, mund te kete nje jetegjete prej 50 vitesh, ndersa aktiviteti i impiantit te rekuperimit te vajrave, e cila lidhet edhe me zgjatjen e autorizimeve dhe licensave qe do te marre, parashikohet te jete rreth 25 vjet. Mbyllja e impiantit, pa llogaritur prishjen e objektit, i cili pas mbylljes se aktivitetit te impiantit mund te perdoret per te tjera qellime, mund te zgjase rreth 2 muaj (cmontimi i impiantit). Ne kete periudhe do te kryhen edhe kamionim, monitorime e analiza te tokes per te verifikuar nese aktiviteti industrial mund te kete krijuar ndotje te saj. Ne rast se analizat do te rezultojn qe nuk do te kemi ndotje te tokes, atehere mbyllja e impiantit do te qehet e finalizuar me cmontimin e impiantit. Ne rast te kundert do te kryhen investime per rehabilitimin e tokes se ndotur, proces i cili mund te zgjase rreth 6 muaj.

Kronologjia dhe programi i meposhtem tregon ne forme skematike cka u pershkrua ne pikat e mesiperme:

	muaj			muaj	vite							muaj		Muaj		
	M1	M2	M3	M1	V1	V2	V5	V6	V...	V25	M1	M2	M1	M..	M6	
FAZA																
ndertimi i objektit																
instalimi i impiantit																
fillimi i operimit te instalimit																
mbyllje e impiantit																
ndonje rehabilitim mjedisor																

IX. TE DHENA PER SHTRIRJEN E MUNDSHME HAPESINORE TE NDIKIMIT NEGATIV NE MJEDIS

Ndikimet e mundeshme qe mund te rezultojne nga ky aktivitet jane te karakterit lokal dhe nuk shtrihen ne zona te tjera perreth aktivitetit. Sikurse eshte shpjeguar ne paragrafin e ndikimeve dhe masave zbutese ndikimet jane minimale dhe jo te rendesishme ne kontekstin rajonal apo nderkufitar.

Projekti parashikon realizimin e impiantit brenda objektit/kapanonit te tipit industrial. Ne tabelen e meposhtme jepen detajet e siperfaqeve te impiantit.

	S (m2)
Zona e procesit te rekuperimit te vajrave dhe ujerave te ndotura me vajra	1.000,00
Zona per paketimit te vajit	900,00
Zona e zyrave (kati i perdheshem)	100,00
Zona e zyrave (kati i siperm)	100,00
zona totale e mbuluar	2.100,00
Zona e depozitimit te vajrave te ezauruara dhe te ujrave te ndotura me vajra	70,00
Zona e depozitimit te vajrave per paketim	70,00
Zona e dekantuesit per rekuperimin e vajrave	120,00
Sherbime te tjera	110,00
Zona totale e zbuluar per sherbime	370,00
Zona totale e zbuluar shesh	530,00
Siperfaqja totale e impiantit	3.000,00

X. REHABILITIMIT I MJEDISIT TE NDIKUAR

Kompania gjate fazes se funksionimit te aktivitetit, do te marre masa edh eme te rrepta per menjanimin ose mbajtjen ne minimum te ndikimeve ne mjedis ne menyre qe te shmanget nevoja per rehabilitim mjedisor te zones se projektit. Gjate zbatimit dhe ne perfundim te projektit subjekti ka dizenuar nje projekt te detajuar per sistemimin e zones se perdorur ne perputhje me relievin natyror. Ne gjithë hapsirat do te behen modulime te relievit dhe mbjellje me bimesi karakteristike dhe te pershtatshme te zones.

Kontroll per ujerat siperfaqesore dhe largimi i tyre ne mjedisin ujqor prites.

- Nje dite ne gjashte muaj kontroll per cilesine e shkarkimeve ne ajer (pluhurat);
- Matje sipas kerkesave ligjore per normat ne mjedisin e punes si pluhura, vibracione, zhurma dhe regjistrime te tyre;
- Evidentimi i sasise se mbetjeve qe depozitohet si dhe kontrolli vizual i saj.

Të dhënat që do të përftohen nga monitorimi i parametrave mjedisore, qe jane te percaktuara me te detajuara ne Lejen e Mjedisit edhe ne do të shërbejnë për të:

- Përmirësuar dhe rikorrigjuar masat qe do te merren për mbrojtjen e mjedisit;
- Per te vlerësuar efektivitetin e masave qe do të marren për kontrollin e ndikimeve dhe mbrojtjen e mjedisit (performancë mjedisore);
- Per te vlerësuar përputhshmërinë me kërkesat e legjislacionit mjedisor për mbrojtjen e mjedisit.

Interpretimi i një gjendje të caktuar mjedisore duhet bërë në lidhje të ngushtë me fazën në të cilën gjendet zbatimi i projektit.

Per te kryer vleresimin e rehabilitimit qe nevojitet te kryhet ne fund te jetes se impiantit jane marre ne konsiderate faktoret e meposhtem:

Ai fini della valutazione della necessità di bonifica al termine vita dell'impianto sono stati considerati i seguenti fattori:

- ✓ të gjitha proceset të zhvillohen brenda impianti, pra, do te kemi më pak aksidente, pra nuk pritet ndotja e tokës dhe ujërave nëntokësore
- ✓ sheshi i tranzitit eshte i shtruar me beton industriale dhe me shtrese zifti te papershkueshme në mënyrë që të mbajë ne siperfaqe ndonjë derdhje

- ✓ dyshemeja e impiantit eshte e shtruar me cemento industriale me perzierje zifti izolues nga lageshtia, per te mbajtur ne siperfaqje cdo derdhje te munshme.
- ✓ Depozitat do te jene te lidhura me vaska te vogla pritesese ne rast se mund te kete ndonje rrjedhje te mundshme;
- ✓ Shkarkimet nga impanti do te filtrohen nepermjet nje sistemi me karbon aktiv
- ✓ Aktivitetet per mbylljen e impiantit do te behen perpara se te kryhet heqja/pastrimi i pajisjeve te impiantit dhe mbetjeve te prodhuara

Bazuar ne arsyet e mesiperme verejme qe nuk do te kete nevojte per pastrimin e tokave dhe nentokes ne fund te ciklit te jetes te impiantit, gjithsesi do te behet nje analizim i zones ne mbyllje te aktivitetit.

Ne rastin se do te kete ndotje te tokes apo nentokesmbi norma do te behet pastrimi dhe rehabilitimi i tyre. Procedure e cila do te zgjase maksimalisht 6 muaj.

XI. MASAT E MUNDSHME PER SHMANGIEN DHE ZBUTJEN E NDIKIMEVE NEGATIVE NE MJEDIS

Masa zbutese te ndikimeve te mundshme negative ne mjedis

Shoqeria, qe ne fazen e projektimit, ka kryer nje sere zgjedhjesh ne lidhje me modalitetet e ndertimit te vepres per te minimizuar ne maksimum ndikimet dhe rreziqet qe ndertimi i saj do te shkaktoje ne menyre te pashmangshme.

Prandaj niveli i pare i masave ndaj ndikimeve eshe zgjedhja e duhur e metodave ndertuese per realizimin e impaktit dhe perzgjedhjes se teknologjise me te mire te procesit prodhues.

Gjithashtu, ne vijim te analizimit te impakteve te mundshme si rrjedhoje e implementimit te aktiviteve te parashikuara nga projekti, jane hartuar matrica vleresuese te impakteve te percaktuara ne menyre te tille sasiore duke ju referuar aspekteve mjedisore te analizuara qe shprehet nepermjet indeksit te Faktorit Mjedisor (FM) i percaktuar si:

$$FM = I * R * P$$

I – Intensiteti lidhet me aspektet qe mund te shkaktojne ose jo ndikime te renda ne mjedis, ku intensiteti lidhet me shtrirjen e zones se impaktuar, kohezgjatjen e impaktit, rrezikshmerine e impaktit per njeriun, kostove te nderhyrjes.

P – Probabiliteti: kriteri numerik qe lidhet me propabilitetin e impaktit mjedisor (ne thelb se rreziku ndodh) lidhur me zgjatjen kohore te aktivitetit nga i cili ka origjinen ndikimi.

R – Rilevabiliteti: kriteri numerik i lidhur me mundesine e zbulimit te trendit te nje impakti mjedisor nepermjet analizimit.

criterio numerico legato alla possibilità di rilevare l'andamento di un impatto ambientale per mezzo di analisi.

Ne matricen e vleresimit te impakteve jane dhene piket e meposhteve per percaktuara per cdo aspekt mbjedisor, ne baze te te dhenave te mbledhura.

I - intensiteti

Pesha e ndikimit duhet te identifikohet duke mbajtur parasysh 4 elemente:

La gravità dell'impatto deve essere identificata tenendo conto di 4 elementi:

- Shtrirjen e impaktit;
- Madhesine e impaktit
- Kohezgjatjen e impaktit;

- Aspektet ekonomike te lidhuara me kostot qe shoqeria parashikon per menaxhimin e impaktit dhe masen zbutese te tij.

Per aspekt te cituar me mesiper jepet nje vleresim me pike nga 1-5. Vlera i atribohet intensitetit (I) dhe perfshin 1 -5 dhe korrenspondon me vleren me te larte te percaktuar per te katert aspektet e vleresuara. Ne rast se impakti nuk eshte i atribushem i jepen piket 0.

Criterio		Punteggio	
Nulla		Impatto non attribuibile	0
Minimo	Vastità	Si manifesta all'interno di un'area circoscritta (10 ³ m)	±1
	Severità	Non vi sono effetti dannosi né per l'uomo né per l'ambiente	
	Durata	L'effetto dura qualche ora	
	Aspetti economici	Inferiore a 1000 euro/anno	
Bassa	Vastità	Si manifesta all'interno del perimetro dell'ambito di intervento (10 km)	±2
	Magnitudine	In condizioni di anomalia o di emergenza si potrebbero verificare effetti dannosi per l'uomo o per l'ambiente	
	Durata	L'effetto dura qualche giorno	
	Aspetti economici	Inferiore a 4000 euro/anno	
Moderata	Vastità	Si manifesta nell'area prossima circostante l'ambito di intervento per un raggio di 5-10 km	±3
	Severità	Si riscontrano effetti dannosi per l'ambiente	
	Durata	L'effetto dura qualche mese	
	Aspetti economici	Inferiore a 8000 euro/anno	
Alta	Vastità	Si manifesta nell'area vasta circostante l'ambito di intervento per un raggio di 50 km	±4
	Severità	Si riscontrano effetti dannosi per l'uomo	
	Durata	L'effetto dura degli anni	
	Aspetti economici	Superiore a 8000 euro/anno	
Molto alta	Vastità	Si manifesta su scala globale	±5
	Severità	Si riscontrano effetti dannosi gravi per l'uomo	
	Durata	L'effetto è irreversibile	
	Aspetti economici	L'azienda non interviene perché i costi sono troppo elevati	

P - Probabiliteti

Probabiliteti i impaktit eshte mundesia qe ai te ndodhe ose te verifikohet ne vijim te aktiviteteve te zhvilluara ne ne fazen ndertimore, ashtu edhe te funksionimit: vlera e atribuar e pefshire midis 1-5 ne menyre proporcionale me propabilitetin.

Criterio		Punteggio
P-Remota	Impatto ambientale (o aspetto correlato) si manifesta con frequenza mensile o inferiore	1
P- Bassa	Impatto ambientale (o aspetto correlato) si presenta una volta alla settimana	2
P-Moderata	Impatto ambientale (o aspetto correlato) si presenta una volta in 24 ore	3
P-Alta	Impatto ambientale (o aspetto correlato) si presenta periodicamente nelle 24 ore	4
P-Molto Alta	Impatto ambientale (o aspetto correlato) si presenta continuamente 24 ore su 24	5

R - Rilevabiliteti

Kjo vlere percakton nivelin e rilevabilitetit e impaktit mjedisor i marre ne konsiderate.

Indice di Rilevabilità (R)

Tale valore indica il grado di rilevabilità dell'impatto ambientale preso in considerazione

Criterio		Punteggio
R-Molto Alta	Il monitoraggio e controllo esistenti sono in grado di rilevare certamente il manifestarsi di effetti dannosi causati dall'aspetto ambientale. L'impatto ambientale è rilevabile ad occhio nudo	1
R-Alta	Il monitoraggio e controllo esistenti hanno una buona probabilità di rilevare il manifestarsi di effetti dannosi causati dall'aspetto ambientale. L'impatto ambientale è rilevabile per mezzo di analisi standard e facilmente realizzabile anche internamente	2
R-Moderata	Il monitoraggio e controllo esistenti potrebbero rilevare il manifestarsi di effetti dannosi causati dall'aspetto ambientale. L'impatto ambientale è rilevabile per mezzo di sistemi di rilevamento ed analisi <i>ad hoc</i>	3
R- Bassa	Il monitoraggio e controllo esistenti non sono facilmente in grado di rilevare il manifestarsi di effetti dannosi causati dall'aspetto ambientale. L'impatto ambientale è rilevabile a mezzo di sistemi di rilevamenti ed analisi dispendiosi e difficilmente realizzabile	4
R-Remota	Il monitoraggio e controllo esistenti non sono in grado di rilevare il manifestarsi di effetti dannosi causati dall'aspetto ambientale. L'impatto ambientale non è rilevabile se non per mezzo di ricerche mirate e/o sistemi di rilevamento ed analisi che eccedono le possibilità economiche dell'azienda	5

Fattori Mjedisor mund te marre vlera nga 0-125. Brenda ketij intervali jane konsideruar 3 shkalle rendesia qe perkthehen ne 3 nivele priroteti per nderhyrje.

FM	Rendesia	prioriteti
0-40	Jo e rendesishme	Masa mbrojtje te panevojshme

40-80	Pak e rendesishme	Masa mbrojtje mesatare dhe ne varesi te projektuesit per te vendosur
80-125	E rendesishme	Masa mbrojtje te nevojshme

Ne vijim jane dhene matricat vleresuese te impakteve te percaktuara me siper, te ndara ne fazen III dhe fazve ndertimore (hapja/mbyllja) I-II-IV

FAZAT I-II-V (NDERTIM-MBYLLJE-REHABILITM)						
IMPAKTI MJEDISOR/FAKTORI		I	P	R	FM	
Emetimi i zurmave dhe vibrimeve	Shtrirja	1	3	4	1	12
	Niveli i ndikimit	2				
	Kohezgjatja	3				
	Aspekte ekonomike	1				
Shkarkimet ne atmosfere/ajer (gazra, pluhura)	Shtrirja	2	3	4	2	24
	Niveli i ndikimit	3				
	Kohezgjatja	3				
	Aspekte ekonomike	1				
Toka e nentoka (derdhje-humbje e tokes)	Shtrirja	2	4	5	1	20
	Niveli i ndikimit	3				
	Kohezgjatja	4				
	Aspekte ekonomike	4				
Shkarkimet ne ujera nentokesore	Shtrirja	1	2	1	3	6
	Niveli i ndikimit	1				
	Kohezgjatja	1				
	Aspekte ekonomike	2				

Faza III (funksionimi)						
IMPAKTI MJEDISOR/FAKTORI		I	P	R	FM	
Emetimi i zhurmave dhe vibrimeve	Shtrirja	1	3	1	1	3
	Niveli i ndikimit	2				
	Kohezgjatja	3				
	Aspekte ekonomike	1				
Shkarkimet ne atmosfere/ajer (gazra, substanca fluturuese)	Shtrirja	2	3	5	3	45
	Niveli i ndikimit	3				
	Kohezgjatja	3				
	Aspekte ekonomike	1				
Toka e nentoka (derdhje)	Shtrirja	1	3	1	1	3
	Niveli i ndikimit	3				
	Kohezgjatja	1				
	Aspekte ekonomike	2				
Shkarkimet ne ujera nentokesore	Shtrirja	1	3	1	1	3
	Niveli i ndikimit	1				
	Kohezgjatja	1				
	Aspekte ekonomike	2				
Shkarkime ne kanalizimet	Shtrirja	1	2	5	3	30
	Niveli i ndikimit	1				
	Kohezgjatja	1				
	Aspekte ekonomike	2				

Ne baze te FM te percaktuara per cdo ndikim, percaktohen masat e duhura zbutjen/minimizimin e ndikimit.

Tabela e meposhtme jep masat e pershtatura ne funksion te shkarkimeve te evidentuara me siper, duke i ndare nemasa per:

- Fazen e ndertimit
- Fazen e funksionimit

Shkarkimet	Masa mbrojtese dhe monitorimi
Fazat I-II-IV	
Emetimi i zhurmave dhe vibrimeve	<p>-pakesim i perdorimit te mjeteve me pjese qe i varen ose qe i dridhen per te shmangur zhirmat e larta;</p> <p>– ne oret e nates te mos behen punime qe shkaktijne zhurme;</p> <p>– kryerja e punimeve qe emetojne zhurma gjate oreve te pikut te trafikur urban, pra kur niveli i zhurmave perreth eshte i larte</p> <p>– te kihet kujdesi maksimal per nevojat e zonave te ndjeshme</p> <p>– kontrolli i gjendjes se makinerive/mjeteve te kantierit dhe zbatimi i akteve ligjore dhe nenligjore ne fuqi per zhurmat, te respektohet niveli i zhurmave te percaktuara ne to;</p>
Shkarkimet ne atmosfere/ajer (gazra, pluhura)	<p>_ te laget zona e kantierit ku kalojne mjetet dhe automjetet;</p> <p>– te lahen automjetet qe perdoren ne kantier;</p> <p>– te perdoren mjete te pershtatshme dhe eficiente ;</p>
shkarkimet ne toke (derdhja e naftes, vajrave,	- mirembajtja periodike e

lubrifikanteve)	<p>mjeteve te transportit dhe atyre te punes ne kantier;</p> <ul style="list-style-type: none"> - percaktimi i qarte i zones se pushimit te depozitimit dhe shkarkimit te materialeve dhe pershtatja i vendit ku do mbahen.
Shkarkimet ne ujera nentokesore	<ul style="list-style-type: none"> - mirembajtja periodike e mjeteve te transportit dhe atyre te punes ne kantier; - percaktimi i qarte i zones se pushimit te depozitimit dhe shkarkimit te materialeve dhe pershtatja i vendit ku do mbahen.

Shkarkimet	Masa mbrojtese dhe monitorimi
Faza III	
Emetimi i zhurmave dhe vibrimeve	<ul style="list-style-type: none"> - pakesim i perdorimit te mjeteve me pjese qe i varen ose qe i dridhen per te shmangur zhurmat e larta; – ne oret e nates te mos behen punime qe shkaktone zhurme; – kryerja e punimeve qe emetojne zhurma gjate oreve te pikut te trafikur urban, pra kur niveli i zhurmave perreth eshte i larte – te kihet kujdesi maksimal per nevojat e zonave te ndjeshme – kontrolli periodiki gjendjes se makinerive/mjeteve me pjese te levizshme (kryesisht pompa dhe ventilatore) dhe zbatimi i akteve ligjore dhe nenligjore ne fuqi per zhurmat, te respektohet

	niveli i zhurmave te percaktuara ne to verifikimi i mirembajtjes se mjeteve edhe per kompanite e nenkontraktuaratq do te ofrojne sherbime per impiantin ;
Shkarkimet ne atmosfere/ajer (gazra, substanca fluturuese)	<ul style="list-style-type: none"> - Instalimi i nje sisitemi lidhjeje dhe trajtimi te ajrit te prasnishem ne depozitat e procesit te rekuperimit; – pastrimi periodik i shesheve ku levizin mjetet e transportit; – mirembajtja periodike dhe kontrolli i shkarkimeve nga mjetet e transportit te perdorura per aktivitet e impiantit) -mbjelle e pemeve;
shkarkimet ne toke (derdhje)	<ul style="list-style-type: none"> - mirembajtja periodike e mjeteve te transportit dhe atyre te procesit te punes (verifikimi i mirembajtjes se mjeteve edhe per kompanite e nenkontraktuaratq do te ofrojne sherbime per impiantin); - perdorimi i zonave per ngarkim e shkarkim te substancave te rrezikshme, te pajisura me mjete grumbullimi ne rast se mund te kemi derdhje aksidentale.
Shkarkimet ne ujera nentokesore	<ul style="list-style-type: none"> - mirembajtja periodike e mjeteve te transportit dhe atyre te procesit te punes (verifikimi i mirembajtjes se mjeteve edhe per kompanite e nenkontraktuaratq do te ofrojne sherbime per impiantin); - perdorimi i zonave per ngarkim e shkarkim te substancave te rrezikshme, te

	pajisura me mjete grumbullimi ne rast se mund te kemi derdhje aksidentale.
Shkarkimet ne rrjetin e kanalizimeve	- Sistemi i grumbullimit dhe trajtimit e ujerave te shiut dhe te grumbulluara ne shesheve nefunksion te impiantit qe do analizohen para se te derdhen e rrjetinn e kanalizimeve. .

Sistemi i mbrojtjes ndaj zjarrit, perbehet nga fikse zjarri portative, rezervar uji, rrufe pritesa dhe rrjet tokezimi, kosha metalike dhe tabelave sinjalizuese. Do te jete funksional gjate fazes se operimit te veprimarise.

Shoqeria ka pergatitur nje dokument per vleresimin e rrezikut ne vendin e punes. Në këtë dokument janë përcaktuar dhe vlerësuar të gjitha rreziqet që lidhen me aktivitetet e punës dhe janë perpunuar të gjitha masat e duhura për të reduktuar rrezikun mbi aktivitetet e kryera nga punëtorët në të gjitha departamentet.

I gjithe personeli trajnohet ne baze te dokumentacionit te vleresimit te rreziqeve. Ky dokument, i pergatitur edhe ne gjuhen shqipe, eshte vendosur ne dispozicion te punonjesve dhe mund te jete lehtesisht i aksesueshem nga kushdo prej tyre edhe gjate orarit te punes.

Ne stabiliment adoptohen sisteme mbrojtese kolektive dhe individuale. Ne kete drejtim, te gjithe punonjesit marrin pajisjet mbrojtese personale te parashikuara me ligj ne baze te aktivitetit te zhvilluar dhe tipologjise se mbetjes se trajtuar e (p.sh. doreza dhe syze mbrojtese). Ne ambientet e kapanonit jane vendosur tabela ne gjuhen shqipe te cilat shpjegojne menyren e perdorimit te mjeteve te ndryshme te punes dhe kujtojne detyrimin e perdorimit te pajisjeve mbrojtese ne varesi te punes dhe operacionit te zhvilluar.

Cdo vit do te zhvillohet nje mbledhje ne te cilen themelohet nje plan trajnimi me seanca trajnimi dhe informacioni per te gjithe punonjesit.

Ne shoqeri ndodhet nje plan emergjence dhe sigurie ne te cilin jane planifikuar dhe evidentuar operacionet qe duhen kryer ne raste emergjence ne menyre qe te permbaje efektet e nje njarjeje te demshme dhe te lejoje nje eksod te sigurt dhe te rregullt per te gjithe banuesit e stabilimentit ne vende te sigurta takimi. Ne kete drejtim, kompania do te kryeje te pakten nje here ne vit testin e evakuimit nga zjarri.

Ne Planin Emergjent percaktohen dy kategori sipas ashpersise se emergjencave:

- Emergjenca te tipit 1: te kontrollueshme nga personi qe identifikon emergjencen ose nga personat e ngarkuar per emergjencat (p.sh. lende te lehta zjarri lehtesisht te kontrollueshme) ose lendime qe kerkojne nderhyrje nga agjencite e ndihmave, por qe nuk rrezikojne personelin tjetër dhe nuk kerkon evakuimin e pergjithshem apo te pjesshem te ndertesës;
- Emergjenca te tipit 2: jo te kontrollueshme nga punonjesit apo personi i ngarkuar per emergjencen pervecse me nderhyrjen e agjencive te emergjences, si zjarret e medha, termetet, shkriret, deshtimet strukture te rendesishme, shperthimet etj, qe gjithsesi kerkojne evakuimin e pergjithshem ose te pjesshem te ndertesës.

Ne plan jane percaktuar edhe squadra e ndihmes se pare dhe antizjarrit qe jane te detyruar te veprojne ne respekt te vete planit te emergjences.

Skuadrat kane per detyre te:

- a. Sigurojne, per aq sa eshte e mundur, ndihmen e pare per te plagosurit;
- b. Telefonojne ndihmat publike;
- c. Ndjekin ndihmat dhe te ofrojne bashkepunim nese kerkohet. Ne rast zjarri, te vleresojne situaten sipas trajnimit te tyre specifik duke qene ne dispozicion per te lejuar largimin e stafit te pranishem;
- d. Fikin zjarrin me mjete te pershtatshme nese mendon se eshte e mundur dhe e parrezikshme per veten dhe te tjeret;
- e. Telefonojne ndihmat publike;
- f. Urdherojne evakuimin nga zona apo nga ndertesa, ne rastin kur situata nuk eshte e kontrollueshme dhe rreziqet nuk jane te eliminueshem ne moment.

Kapanoni eshte i pajisur me aparate zjarri ne rast zjarri dhe me harta qe ilustrone rrugen e daljes. Aparatet jane ne llojin dhe sasine e kerkuar nga legjislacioni ne fuqi.

XII. NDIKIMET E MUNDSHME NE MJEDISIN NDERKUFITAR

Konventa “Per vleresimin e ndikimit ne mjedis ne kontekst nderkufitar (Konventa ESPOO)” ka per qellim vleresimin e ndikimit ne mjedis te projekteve qe zhvillohen kryesisht ne zona nderkufitare dhe qe mendohet qe mund te kene ndikim ne mjedisin e vendeve fqinje. Shqiperia eshte pale ne kete Konvente qe prej 4 Tetorit te vitit 1991. Kjo Konvente synon bashkepunimin midis shteteve per mbrojtjen e mjedisit nderkufitar nga projektet me ndikim ne mjedis nepermjet:

- Njoftimit paraprak te shtetit, mjedisi i te cilit mund te ndikohet nga nje projekt i caktuar. Njoftimi behet nga Shteti, i cili synon te zbatoje projektin ne territorin e tij, i cili e fton Shtetin qe mund te ndikohet te marre pjese ne procesin e vleresimit te ndikimit ne mjedis te projektit te propozuar, duke i dhene kohe te mjaftueshme dhe vene ne disponim raportin e vleresimit te ndikimit ne mjedis te projektit te propozuar;
- Duke e njoftuar Shtetin e ndikuar per vendimin perfundimtar per projektin dhe kushtet per mbrojtjen e mjedisit qe duhet te respektohen.

Gjithashtu nga Shqiperia jane ratifikuar edhe amendamentet e saj, vendimet II/14 dhe III/17, nepermjet Ligjit Nr. 9478, date 16.02.2006 "Per aderimin e Republikes se Shqiperise ne vendimet II/14 dhe III/17, Amendamentet e Konventes se ESPOO-s "Per vleresimin e ndikimit ne mjedis, ne kontekst nderkufitar".

Subjekt i kesaj konvente jane te gjitha projektet e listuara ne shtojcen I te kesaj Konvente, ose me sakte ne Amnedamentin e dyte te kesaj Konvente, ku jane listuar te gjitha projektet qe i nenshtrohen kerkesave te kesaj konvente.

Projekti i propozuar nuk ben pjese ne shtojcen 1 te kesaj konvente dhe mbi te gjitha nuk do te ushtrohet ne nje territor kufitar.

Gjithashtu zona ku do te zhvillohet projekti i propozuar eshte e distance te konsiderueshme nga kufijte me vendet fqinje si me poshte:

- Ne perendim rreth 70 km nga kufiri me Maqedonine
- Ne veri-perendim rreth 95 km nga kufiri me Kosoven
- Ne veri-lindje rreth 32 km nga kufiri me Malin e Zi
- Bregu i detit rreth 7 km larg zones



Kurbin, Lezhe,

XIII. DETYRIMET E SHOQERISE QE DO TE ZBATOJE PROJEKTIN

Baza Ligjore:

1. **Ligji nr. 10 463, date 22.9. 2011”Per menaxhimin e integruar te mbetjeve”, te ndryshuar;**
2. **VKM nr. 371, date 11.06.2014 “Per percaktimin e rregullave per dorezimin e mbetjeve te rrezikshme dhe miratimin e dokumentit te dorezimit te mbetjeve te rrezikshme”**
3. **VKM Nr. 765, datë 7.11.2012 “Për miratimin e rregullave për grumbullimin e diferencuar dhe trajtimin e vajrave të përdorura”**

Detyrimet kryesore dhe te pergjithshme;

- a. Zhvilluesi duhet te zbatoje me rreptesi te gjitha detyrimet qe rrjedhin nga legjislacioni i sipercituar;
- b. grumbullimin e kontrolluar te mbetjeve te rrezikshme dhe jo te rrezikshme prane institucionit shendetesor;
- c. ndarjen e mbetjeve te parrezikshme (te llojit urban) nga mbetjet e rrezikshme;
- d. ambalazhimin, etiketimin, magazinimin, grumbullimin, trajtimin, transportimin dhe asgjesimin ne menyre te pershtatshme, te mbetjeve;
- e. shpenzimet e transportit, asgjesimit ose riciklimit te mbetjeve. Kjo pergjegjesi eshte e pashmangshme dhe e pavarur nga pergjegjesia e ndonje personi te trete te ngarkuar nga prodhuesi, per te ndermarre keto veprimtari;
- f. te gjitha demet e shkaktuara ne menyre direkte ose indirekte ne mjedis dhe ne shendetin publik nga procesi i grumbullimit, magazinimit, transportimit dhe asgjesimit te mbetjeve te krijuara prej tyre.

Per asgjesimin dhe riciklimin, pra trajtimin e mbetjeve shoqeria zbatuese e projektit do te lidhe kontrate me nje shoqeri te licensuar nga Ministria e Mjedisit per trajtimin e metejshem te mbetjeve.

Prodhuesi i mbetjeve eshte pergjegjes per trajtimin e mbetjeve qe nga prodhimi, grumbullimi, ndarja, transporti, magazinimi, perpunimi dhe deri tek asgjesimi i tyre. Ai duhet te ndaje qe ne burim elementet e rrezikshme nga ato te parrezikshme te

mbetjeve spitalore, sipas rregullores se brendshme per administrimin e mbetjeve spitalore dhe i magazinon ato te ndara.

Ne rast se ne vendin e prodhimit apo gjate transportit, mbetjet te rrezikshme, ne menyre te vullnetshme apo te pavullnetshme, perzihen me mbetje spitalore te parrezikshme, keto mbetje spitalore do te trajtohen si mbetje te rrezikshme.

Kur mbetjet duhet te transportohen per t'u trajtuar ne vend tjeter, magazinimi ne terren i tyre behet ne nje zone te caktuar ne brendesi apo ne afersi te vendeve te trajtimit, apo te pikave te nisjes, duke permbushur kerkesat e meposhtme:

- a. Te lejohet hyrja vetem e personave qe kane kualifikim per te administruar mbetjet.
- b. Te tregohet kujdes per sigurine e kontejnereve, te parandalohen rrjedhjet, te sigurohet mbrojtja nga uji, shiu dhe era, si dhe te shmangen kushtet e inkubimit mikrobik dhe/ose te dekompozimit te tyre.
- c. Te jene ndertuar me materiale te qendrueshme dhe pa kende, qe pastrohen lehtesisht, qe nuk lejojne depertimin e lengjeve dhe te jene rezistente ndaj paraziteve e agjenteve te tjere mjedisore.
- d. Te mbahen paster ne kushte te mira sanitare dhe ne gjendje te mire funksionale.
- e. Mbetjet te jene te etiketuara ne menyre te dukshme me simbolin nderkombetar te biorrezikshmerise te paraqitur ne legjislacionin perkates dhe me njoftime te rrezikut ne dyer, porta ose mbulesa, frigorifere dhe kontejnere te tjere qe tregojne perdorimin e magazines per mbetje, ku hyrja e personave te paautorizuar eshte e ndaluar.
- f. Sistemet e kullimit te dyshemese se magazines duhet te mundesojne shkarkimet direkt ne nje sistem kanalizimesh sanitare per asgjесimin e ujerave te ndotura, ne perputhje me legjislacionin ne fuqi per trajtimin mjedisor te ujerave te ndotura.

Hartoj Raportin-paraprak te VNM

ENIS CANI

Eni Cani
Ekspert i VNM dhe Auditimit Mjedisor



Kurbin, Lezhe,
