

**PERMBLEDHJE E RAPORTIT TE VLERESIMIT
TE NDIKIMIT NE MJEDIS PER
AKTIVITETIN "IMPIANT PASURIMI KROMI"
ME ZHVILLUES "FENI - CROME ALBANIA" SHPK
NJESIA ADMINISTRATIVE RRAJCE, BASHKIA PREENJAS**



Eksperte Mjedisore

Ing. Lila Karaj

Kimist teknolog Beqir KLLA



PERMBAJTJA E LENDES

Permbledhje e Raportit Paraprak i VNM-se

- a. Përshkrimi i mbulesës bimore të sipërfaqes ku propozohet projekti, shoqëruar dhe me fotografi.....
- b. Informacion për praninë e burimeve ujore në sipërfaqen e kërkuar nga projekti dhe në afërsi të tij.....
- c. Informacion lidhur me identifikimin e ndikimeve të mundëshme negative në mjedis të projektit, përfshirë ndikimet në biodiversitet, ujë, tokë dhe ajër.....
- ç. Një përshkrim për shkarkimet e mundëshme në mjedis, të tilla si: ujëra të ndotura, gaze dhe pluhur, zhurma, vibrime, si dhe përdorimi i mbetjeve. Shkarkimet e mundëshme në mjedis si ujra të ndotur, gazra, pluhra, zhurma, vibrime, prodhimi i mbetjeve.....
- d. Informacion për kohëzgjatjen e mundëshme të ndikimeve negative të identifikuara për aktivitetin "Impiant Pasurimi Kromi" Rrajcë, Bashkia Prrenjas
- dh. Të dhëna për shtrirjen e mundshme negative të ndikimeve negative në mjedis, që nënkupton distancën fizike nga vendndodhja e projektit dhe vlerat e ndikuara që përfshihen në të.....
- e. Mundësitë e rehabilitimit të mjedisit të ndikuar dhe mundësinë e kthimit të mjedisit të ndikuar të sipërfaqes në gjendjen e mëparshme, si dhe kostot financiare të përafërta për rehabilitimin.....
- ë. Masat e mundëshme për shmangien dhe zbutjen e ndikimeve negative në mjedis.....
- f. Ndikimet e mundëshme në mjedisin ndërkufitar (nëse projekti ka natyrë të tillë).....

Hyrje

Shoqëria "FENI-CROME ALBANIA" sh.p.k zhvillon aktivitetin e nxjerrjes së mineraleve nga minierat e Prrenjasit. Ajo është regjistruar pranë Qendrës Kombëtare të Biznesit me NIPT L18414601Q, e përfaqësuar nga Aleksandër Beqo, administrator i vetëm i shoqërisë, me adresë : "Qukës", Prrenjas Qendër, Njësia Administrative Rrajcë, Bashkia Prrenjas.

Pronari, Bashkia Prrenjas, me qëllim që të zhvillojë ekonominë dhe të nxisë punësimin në territorin e administruar prej saj, ka hyrë në një marrëveshje enfiteoze me shoqërinë " FENI-CROME ALBANIA" për ngritjen e një njësie shërbimi për ushtrimin e aktiviteteve si: grumbullimin, pasurimin e kromit të varfër etj, duke dhënë me qera pronë, një sipërfaqe trualli e llojit "shesh miniere" me sipërfaqe 0,004 km² në Njësinë Administrative Rrajcë" fshati Katjel, sipas kontratës Nr. 1899 Prot. dt 27.07.2016 për dhënie me Enfiteozë të pasurisë me Nr. 2112/1, ZK 2116, e llojit "shkëmbore" me sipërfaqe totale 20526 m² dhe pasurisë Nr. 256/5 Zk 2116 e llojit "shesh miniere me sipërfaqe 0.004 km² me pronar shtet, në njësinë Administrative Rrajcë.

Raporti Paraprak i Vlerësimit të Ndikimeve në Mjedis përfshin **ndikimet** pozitive dhe negative mjedisore në mjedisin fizik dhe human për aktivitetin , Impiant Pasurimi Kromi", në pronën me pronar Bashkinë Prrenjas dhe zhvillues shoqërinë "FENI-CROME ALBANIA" shpk.

a.1 Baza ligjore ku mbështetet veprimtaria e projektit

Për zgjidhjen e projektit për "Impiant Pasurimi Kromi", Bashkia Prrenjas, teknologjinë e zbatimit të punimeve të ndërtimit, mobilimin urbanistik të zonës së studiuar, dhe shfrytëzimit projektuesit janë mbështetur në ligjislacionin mjedisor të miratuar në Republikën e Shqipërisë dhe rregulloret e ndryshme për mjedisin. Gjithashtu shoqëritë ndërtuese që do të zbatojnë punimet dhe projektin do të marrin përsipër të zbatojnë me korrektesi normat e përmirësuara në të ardhmen në drejtim të ndotjes së mjedisit.

Në kuadrin aktual ligjor për VNM -nëkryesoret janë:

- **Ligji Nr.10431, datë 09.06.2011, në nenin 26 të tij** "Për mbrojtjen e mjedisit"

Ky ligj ka për qëllim mbrojtjen e mjedisit në një nivel të lartë, ruajtjen dhe përmirësimin e tij, parandalimin dhe pakësimin e rreziqeve ndaj jetës e shëndetit të njeriut, sigurimin dhe përmirësimin e cilësisë së jetës, në dobi të brezave të sotëm dhe të ardhshëm, si dhe sigurimin e kushteve për zhvillimin e qëndrueshëm të vendit. Ky ligj përcakton parimet, kërkesat, përgjegjësitë, rregullat dhe procedurat e përgjithshme për garantimin e mbrojtjes në një nivel të lartë të mjedisit në Republikën e Shqipërisë.

- **Ligji Nr.10 440, datë 07.07. 2011, "Për Vlerësimin e Ndikimit në Mjedis"**

Ky ligj ka për qëllim të sigurojë:

a) një nivel të lartë të mbrojtjes së mjedisit, përmes parandalimit, minimizimit dhe kompensimit të dëmeve në mjedis, nga projekte të propozuara që përpara miratimit të tyre për zhvillim;

b) garantimin e një procesi të hapur vendimmarrjeje, gjatë identifikimit, përshkrimit dhe vlerësimit të ndikimeve negative në mjedis, në mënyrën dhe kohën e duhur; si dhe përfshirjen e të gjitha palëve të interesuara në të. Në të përcaktohen dhe natyra e procesit të shqyrtimit të VNM

a) procesi i thelluar i VNM b) procesi i përmbledhur.

KREU II

PROÇEDURAT E VLERËSIMIT TË NDIKIMIT NË MJEDIS

Neni 7

Procedurat e vlerësimit të ndikimit në mjedis

1. Projektet private apo publike, të listuara në shtojcat I dhe II, bashkëlidhur këtij ligji, i nënshtrohen vlerësimit të ndikimit në mjedis, në përputhje me kërkesat e kreut II-^{le} të këtij ligji, përpara dhënies së lejes përkatëse, nga autoriteti përgjegjës, për zhvillimin ose jo të projektit.

2. Procedura e vlerësimit të ndikimit në mjedis përfshin:

a) **procesin paraprak të vlerësimit të ndikimit në mjedis.**

b) **procesin e thelluar të vlerësimit të ndikimit në mjedis.**

3. Dokumenti bazë, ku mbështetet procesi i VNM-së, është raporti i vlerësimit të ndikimit në mjedis, i cili në varësi të ndikimeve të mundshme të projektit, mund të jetë:

a) **raporti paraprak i VNM-së, për projektet e shtojcës II;**

b) **raporti i thelluar i VNM-së, për projektet e shtojcës I.**

Studimi përfshihet në Shtojcën II, "Projekte që i nënshtrohen procedurës paraprake të Vlerësimit të Ndikimit në Mjedis pika 10 : Produkte infrastrukture. a) Projekte për zhvillimin e Pasurive të Patundëshme Industriale.

- **Vendimin Nr.686 datë 29.07.2015** "Për miratimin e rregullave të përgjegjësisë e të afateve për zhvillimin e procedurës së Vlerësimit të Ndikimit në Mjedis (VNM) dhe procedurës së transferimit të Vendimit të Deklaratës Mjedisore".

- **Ligji Nr.10448, datë 14.07.2011, "Për Lejet e Mjedisit".**

Ky ligj ka për qëllim parandalimin, pakësimin dhe mbajtjen nën kontroll të ndotjes së shkaktuar nga disa kategori veprimtarish, në mënyrë që të arrihet një nivel i lartë i mbrojtjes së mjedisit në tërësi, shëndetit të njeriut dhe cilësisë së jetës. Përcakton detyrimet për Pajisjen me Leje Mjedisore të subjekteve fizike dhe juridike që kërkojnë të ushtrojnë një veprimtari që ka ndikime në mjedis. Kreu IV i këtij ligji "Leja për veprimtaritë që ndikojnë në mjedis" Nenet 35-48 përcaktojnë modalitetet e marrjes së lejes mjedisore.

- **Ligji Nr.10463, datë 22.09.2011 "Për menaxhimin e integruar të mbetjeve"**

Ky ligj ka për qëllim të mbrojtë mjedisin e shëndetin e njeriut dhe të sigurojë menaxhimin e duhur mjedisorë të mbetjeve nëpërmjet:

- a) parandalimit e minimizimit të mbetjeve ose pakësimit të ndikimeve negative nga krijimi dhe menaxhimi i integruar i mbetjeve.
- b) përmirësimit të efikasitetit të përdorimit të tyre.
- c) pakësimit të ndikimeve negative të përgjithshme nga përdorimi i burimeve.

- Ligji Nr. 9010, datë 13.02.2003 "Për administrimin mjedisor të Mbetjeve të Ngurta".

Ky ligj synon mbrojtjen e mjedisit dhe shëndetit nga ndotja dhe dëmtimi prej mbetjeve të ngurta, nëpërmjet administrimit mjedisor të tyre në çdo fazë, përfshi krijimin, grumbullimin, ndarjen, ruajtjen, transportin, riciklimin, përpunimin dhe asgjësimin, të cilat çojnë në pakësimin e mbetjeve dhe zvogëlimin e ndikimeve të tyre të rrezikshme e të dëmshme.

- Ligji Nr. 9115, datë 24.07.2003 "Për Trajtimin Mjedisor të Ujërave të Ndotur"

Ky ligj ka për qëllim të mbrojë mjedisin dhe shëndetin e njeriut nga ndikimet negative të ujërave të ndotura, duke përcaktuar rregullat e trajtimit mjedisor të tyre, si dhe detyrimet e shkarkuesve të ujërave të ndotura.

Objekt i zbatimit të këtij ligji janë:

- a) ujërat e ndotura urbane; b) ujërat e ndotura industriale, sipas degëve të veçanta të industrisë; c) ujërat nga kullimi i tokave bujqësore; ç) ujërat e ndotura të çdo lloji.

Në përputhje me kërkesat e këtij ligji, personat fizikë dhe juridike duhet të marrin masa që të ulin në vijimësi sasinë e ujërave të përdorura, që shkarkojnë në mjedisin pritës dhe të pakësojnë shkallën e ndotjes së ujërave që shkarkojnë, sidomos të ndotjeve me lëndë e mbetje të rrezikshme (shkronja a dhe b e pikës 1 të nenit 6).

Ligji Nr.9774, datë 12.07.2007 "Për vlerësimin dhe administrimin e zhurmës në mjedis"

Qëllimi i këtij ligji është mbrojtja e shëndetit dhe e mjedisit nga zhurmat, duke përcaktuar mënyrën e shmangies dhe masat për parandalimin, reduktimin dhe zhdukjen e efekteve të dëmshme të ekspozimit ndaj tyre, përfshirë bezdinë nga zhurma. Ligji zbatohet për zhurmën, ndaj së cilës njerëzit ekspozohen në mjedisin ku ndodhen (mjediset e zonave të banimit, institucionet e ndryshme, zonat me aktivitet social-ekonomi, mjedise urbane dhe parqet publike). Ligji nuk zbatohet për zhurmën e lëshuar brenda vendeve të punës.

Legjislacioni mjedisor është ndërtuar për të mbrojtur dhe parandaluar komponentë të veçantë dhe të rëndësishëm të mjedisit. Kështu, ndër më specifikët mund të përmendim:

- Ligji Nr.9587, datë 20.07.2006 "Për mbrojtjen e biodiversitetit"
- Ligji Nr. 8766, datë 05.04.2001, "Të mbrojtjes ndaj zjarrit".
- Ligji Nr. 9108, datë 17.07.2003, "Për substancat dhe preparatet kimike".
- Ligji Nr.9290, datë 07.10.2004, "Për produktet e ndërtimit".
- V.K.M. Nr.1189, datë 18.11.2009 "Për rregullat dhe procedurat për hartimin dhe zbatimin e programit kombëtar të monitorimit të mjedisit".
- V.K.M. Nr. 435, datë 12.09.2002, "Për normat e shkarkimeve në ajër në Republikën e Shqipërisë".
- V.K.M. Nr. 249, datë 24.04.2003, "Për dokumentacionin për Leje Mjedisore dhe të elementëve të Lejes Mjedisore".
- VKM Nr. 268, datë 24.04.2003, "Për çertifikimin e specialistëve, për V.N.M. dhe auditimin mjedisor".
- V.K.M. Nr. 177, datë 31.05.2005, "Për normat e lejuara të shkarkimeve të lëngta dhe kriteret e zonimit të mjedisëve ujore pritëse".

- Udhezimi Nr.429, datë 17.11.2009, i Ministrit të Mjedisit, "Për rregullat dhe procedurat për paisjen me leje mjedisi në kuadër të Qendrës Kombëtare të Liçensimit".
- V.K.M.Nr.587, datë 07.07.2010, "Për monitorimin dhe kontrollin e nivelit të zhurmave në qendrat urbane dhe turistike".
- Udhëzimin Nr.8, datë 27.11.2007, "Për nivelet kufi të zhurmave në mjedise të caktuara.
- Ligji Nr.8906 datë 6.6.2002 "Për Zonat e Mbrojtura i azhornuar me ligjin nr.9868 datë 04.02.2008

Vendndodhja e objektit

Prona që zhvillohet ndodhet në fshatin Katjel, në jug të Njësisë Administrative Rrajcë, Bashkia Prrenjas. Ajo është rregjistruar në Zyrën e Pasurive të Paluejtshme Librazhd, si pronë shtetërore dhe i është dhënë me kontratë Nr. 1899 Prot. dt 27.07.2016 me Enfiteozë të pasurisë me Nr. 2112/1, ZK 2116, e llojit "shkëmbore" me sipërfaqe totale 20526 m² dhe pasurisë Nr. 256/5 Zk 2116 e llojit "shesh miniere me sipërfaqe 0.004 km² me pronar shtet, shoqërisë "FENI-CROME ALBANIA".

Tabela Kufizimet e pronës

Veri	1612/1
Lindje	256/5; 2112/14
Jug	2112/11
Perëndim	2112/10

Aktualisht ky shesh është i lirë dhe i parashikuar për ngritjen e impiantit të pasurimit të kromit. Ai ka nevojë për punime gjurmimi, nivelimi dhe prishjen e një ure të vjetër që të çon në minierat e vjetra të hekurit dhe kromit të Katjelit. Volumi i objektit është i konsiderueshëm dhe investitori duhet të marrë të gjitha masat e nevojshme që të mos krijojë ndotjen e ambjentit me mbetje ndërtimore që do të krijohen nga punimet e prishjes së urës, gjurmimeve, dhe nivelimit të sheshit si dhe betonimeve për të krijuar bazamentet e makinerive, sipas planvendosjes së miratuar nga Bashkia Prrenjas.

Koordinatat e kufirit të pronës dhe objektit për "Godinë 1 Kat, Impiant Pasurimi Kromi", në projektionin GAUS-KRYGER janë si më poshtë:

Tabela Koordinatat e pronës

Pikat	X	Y
1	4463776.16	4545458.85
2	4463801.29	4545479.62
3	4463822.95	4545435.02
4	4463858.86	4545353.51
5	4463837.45	4545356.32
6	4463797.88	4545427.96

Foto Pamje nga zona ku do të ndërtohet Impianti për Pasurimin e Kromit, Katjel në foton ajrore të zonës

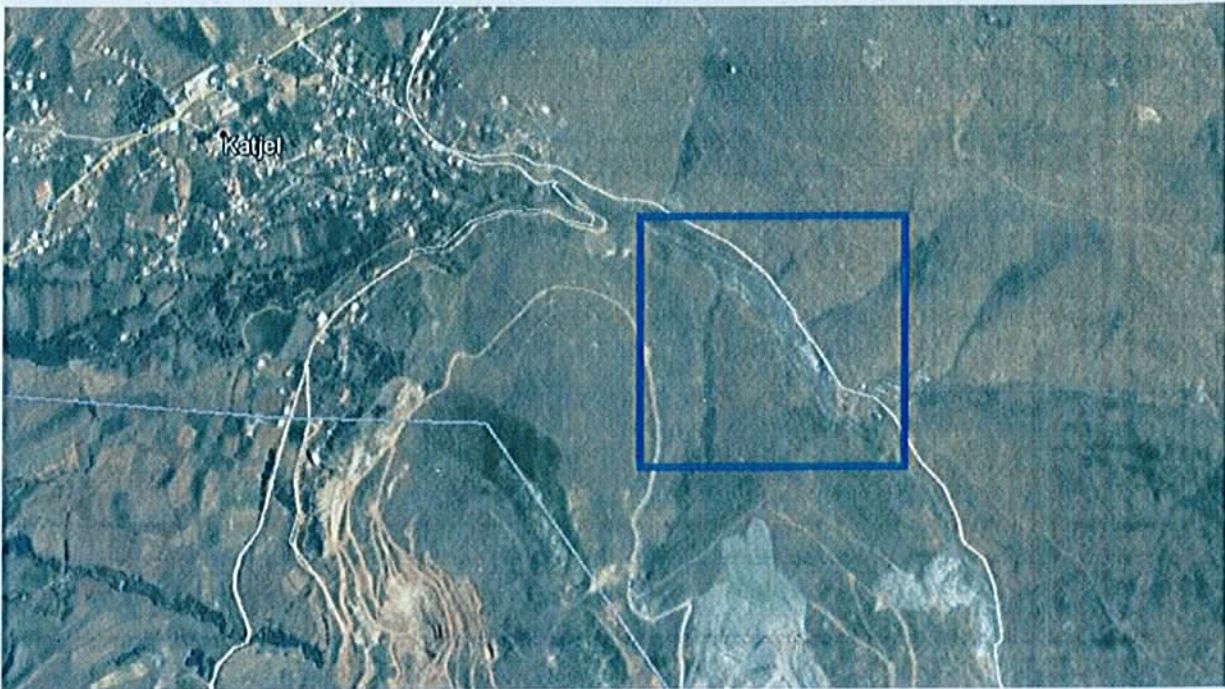


Foto Pamje të zonës ku do të ndërtohet Impianti për Pasurimin e Kromit, Katjel



Foto Harta Treguese e Pasurisë sipas Zyrës së Regjistrimit të Pasurive të Paluajtshme Prrenjas

Raporti i VNM për „ Impiant Pasurimi Kromi”, Katjel, Njësia Administrative Rrajcë, Bashkia Prrenjas ka për qëllim të shërbejë si instrument:

- Në identifikimin e ndikimeve negative dhe lokale.
- Në marrjen e masave zbutëse duke patur parasysh ndërhyrjen në zonë me punime ndërtimore, interesave ekonomike sociale dhe kulturore të investimit në fushën e ndërtimit dhe të shfrytëzimit të Industrisë Minerare.
- Në marrjen e masave orientuese për një zhvillim të qëndrueshëm të mjedisit në Njësinë Administrative Rrajcë, Bashkia Prrenjas.
- Për rritjen e nivelit në fushën e ndërtimit dhe funksionimit të plotë të objektit “Godinë 1 Kat, Impiant Pasurimi Kromi” Bashkia Prrenjas me standarte bashkëkohore.
- Për plotësimin e kërkesave dhe nevojave të investitorit dhe pronarit të objektit për rritjen e shërbimit dhe shtimit të produkteve industriale minerale dhe rritjen e nivelit të biznesit të investitorit dhe të jetesës së popullsisë së zonës ku realizohet ky investim.

a. Përshkrimi i mbulesës bimore të sipërfaqes ku propozohet projekti “Impiant Pasurimi Kromi” Njësia Administrative Rrajcë, Bashkia Prrenjas, shoqëruar dhe me fotografi.

Gjatë punimeve ndërtimore për ngritjen e objektit 1 kat të kaponit industrial, do të ketë një sërë ndikimesh direkte apo indirekte të tilla si: pastrime të bimësisë sheshin e zonës ku ndërtohet, gjurmime dhe spostime dheu dhe shkëmbi në sasi të konsiderueshme për krijimin e bazamentit të kaponit dhe të konstruksionit mbajtës në përgjithësi dhe nivelimin e kuotave natyrale me ato të projektit, betonimi i themeleve e kollonave b/a dhe prishja e bimësisë në tokën ku ndërhyhet. Ndotja e ajrit, zhurmat dhe tronditjet e tokës për shkak të ndërtimit dhe shfrytëzimit të objektit mund të kenë impakt në migrimin e faunës nga sheshi i ndërtimit.

Vegjetacioni në zonën e objektit. Pjesa më e madhe e zonës ku realizohet ky projekt është me karakter shkëmbor dhe larg qendrave të banuara. Pranë zonës ndodhen sipërfaqe të mëdha shkëmbore pothuajse të zhveshura nga bimësia të fshatit Katjel, shkurre të shkurtra , karakteristike për këtë zonë shkëmbore ndërsa në territorin ku do të ndërtohet, sipërfaqja është e lirë dhe pa objekte.

Foto Pamje nga bimësia e zonës ku do të ndërtohet objekti “Godinë 1 Kat, Impiant Pasurimi Kromi”



Në tërësi në pronën ku do të ndërtohet objekti "Godinë 1 Kat, Impiant Pasurimi Kromi" mungon vegjetacioni, ndërsa në zonën pranë, është i kultivuar dhe me dentësi mesatare të masës bimore. Zona ndodhet midis kodrave shkëmbore të Katjelit ku bimësia është mjaft e rrallë dhe e egër, pasqyrim I formacioneve shkëmbore minerare të Njesisë Administrative Rrajcë. Llojet bimore më frekvente janë ato të zonës së Prrenjasit. Në sipërfaqen që do të zhvillohet janë të planifikuara për t'u mbjellë me pemë të ndryshme të zonës.

Fauna. Aspekti faunistik është i lidhur ngushtë me mjedisin rrethues. Ai paraqet një larmi biologjike mjaft të varfër, që është po kështu një pasqyrim i gjendjes së këtij ekosistemi industrial minerar dhe të faunës pranë përrenjve të kodrave të Katjelit.

Gërmimet arkeologjike tregojnë se në këtë zonë nuk ka zbulime arkeologjike, por kjo nuk përjashton çdo zbulim të mundshëm të prezencave arkeologjike. Vendi i zgjedhur për ndërtimin e objektit dhe zona përreth, siç u përshkrua me lart nuk përmban vlera natyrore të veçanta dhe të shpallura të mbrojtura.

b. Informacion për praninë e burimeve ujore në sipërfaqen e kërkuar nga projekti dhe në afërsi të tij

Hidrologjia, ujrë sipërfaqësorë dhe nëntokësorë.

Përsa i përket hidrologjisë ajo është e shprehur në rajone me ujra nëntokësore dhe ujra sipërfaqësore. Ujrë sipërfaqësore janë ato të ujrave të shiut ose të proskave që rrjedhin në drejtim të përroit të Katjelit dhe që zbresin poshtë në mënyrë natyrore. Ujrë nëntokësore nuk preken gjatë ndërtimeve të objektit 1 kat ndërsa ato mbitokësorë sistemohen në kanalizime aty ku është e nevojshme.

Hidrogjeologjia. Sasia mesatare e rreshjeve vjetore dhe e rreshjeve të dëborës furnizon një rrjet hidrografik të mirë në Lumin e Shkumbinit.

Pothuajse të gjitha tokat e kësaj Njësie Administrative janë brenda sistemit të ujitjes kjo edhe për arsye të terrenit të sheshtë të fushës dhe pjerrësisë së butë të kodrave që rrethojnë fushën. Gjithashtu pranë tokave dhe në afërsi të sipërfaqes që zhvillohet kalon kanali i ujitjes vjen nga burimet e Qafë Thanës. Për arsye të konfiguracionit ujrë sipërfaqësore qëndrojnë dhe

grumbullohen në kanale kullimi të zonës. Ndërtimi i "Godinës 1 Kat, Implant Pasurimi Kromi" nuk i prek këto burime ujore.

c. Informacion lidhur me identifikimin e ndikimeve të mundëshme negative në mjedis të projektit, përfshirë ndikimet në biodiversitet, ujë, tokë dhe ajër

Nisur nga vlerësimi i projektit për zbatimin e punimeve të projektit "Godinë 1 Kat, Implant Pasurimi Kromi", veçorive kryesore të projektit dhe inspektimit në vend të sipërfaqes ku do të kryhen punime ndërtimore, është bërë identifikimi dhe vlerësimi i ndikimeve të mundëshme në mjedis, që do të jenë gjatë kryerjes së punimeve dhe shfrytëzimit të kësaj zone minerale pas përfundimit të punimeve. Në përputhje me Udhëzimin nr.6 datë 27/12/2006 "Për miratimin e metodologjisë së vlerësimit paraprak të ndikimit në mjedis të një veprimtarie" me këto identifikime dhe vlerësime është plotësuar tabela I e aneksit II të këtij udhëzimi për të analizuar në mënyrë të detajuar vlerësimet sasiore të ndikimeve në mjedis nga zbatimi i projektit: "Godinë 1 Kat, Implant Pasurimi Kromi" Rrajcë, Bashkia Prrenjës.

KLASIFIKIMI I RAPORTIT TE VLERESIMIT NE MJEDIS PER PROJEKTIN

Nr.	Emertime te ndikimit	Po ose Jo	Cilet elemente ndikohen dhe si	Do te jete ndikimi domethenes
1.1	Ndryshime te perkohshme ose perhershme me perdorim toke, topografi etj.	Jo	Nuk ka ndikim ne perdorim toke bujqesore as topografi. Njekohesisht objekti nuk ka afer objekte kulturore e historike, zona rekreative etj.	
1.2	Pastrim tokes ekzistuese, vegjetacionit e ndertimeve	Po	Ndikim pjesor ne pastrim per punime. Eshte zone pothuajse e zhveshur nga bimesia, ish zone e qytezes se minatoreve	Ndikim provizor e minimal
1.3	Krijimin e perdorimeve te reja te tokes	Jo	Pervec sa me siper	
1.4	Investigime , marrje mostre, shpime etj.	Jo		
1.5	Punime ndertimi	Po	Ndikim te perkohshem ne peisazh, gjate ndertimit. Nuk ka afer objekte te tilla, spitale, shkolla etj. as qender te banuar	Ndikim provizor sepse do te behen sistemime e rehabilitime
1.6	Punime prishje	Jo		
1.7	Karriere e perkohshme per punime, apo strehim i perkohshem per punetoret	Jo		
1.8	Punime mbitokesore te tokes, germime, mbushje etj.	Po	Ndikime provizore ne peisazh, pa demtim siperfaqe te pyllezuar.	Ndikim minimal e i perkoheshem sepse do te behet sistemim e

			Theksojme se nuk ka zona me status te veçante mbrojtje	rehabilitim
1.9	Punime netoksore	Jo		
1.10	Punime bonifikuese	Jo		
1.11	Germime per hapje kanalesh	Po	Ne sistemim te ujrave siperfaqesore etj	Pa ndikim ne zone
1.12	Struktura bregdetare, diga etj.	jo	Nuk ka afer zona te tilla	
1.13	Struktura ne det	Jo	Nuk ka afer zona te tilla	
1.14	Procese te ndryshme prodhimi	Po	Pa ndikim ne mjedisin perreth sepse eshte larg zones se banuar, e do te zbatoje parametrat e normat per perhapjen e zhurmes, pluhurit etj.	Nuk ka ndikim ne mjedisin perreth
1.15	Mjedise per magazinim mallrash e materialesh	Po	Nuk shoqerohen me ndikim ne mjedis, sepse do te zbatohen kerkesat ligjore per depozitim, ruajtje e perdorim.	
1.16	Objekte per strehim afatgjate te punonjesve	Jo		
1.17	Impjante per trajtimin dhe depozitim e mbet. Ngurta ose lengeta	Po	Parashikohet ndertim dambe per mbetjet e ngurta me projekt tip, e masa mbrojtese ndaj ujrave erozionit etj.	Nese zbatohen kerkesat e projektit e ato ligjore nuk ka ndikim negativ
1.18	Rruge e re, trafik detar, hekurudhor gjate ndertimit ose shfrytezimit.	Po	Pa ndikim ne infrastruktura aktuale.Kjo sepse rreth 50 m rruge lidhese nga linja ne rrugen lokale., nuk nderpret apo demton ndonje rruge aktuale as perspektive	Pa ndikim gjate ndertimit, ne trafikun rrugor etj.
1.19	Rruge e re, ajrore, ujore etj	Jo		
1.20	Mbyllje ose devijim rruge ekzistuese, me ndikim ne trafik	Jo		
1.21	Linja ose tubacione te reja per transmetim	Po	Ndikim minimal e pjesor, vetem gjate fazes se ndertimit	Ndikim te perkohshem sepse do te zbatohen masat ligjore
1.22	Rezervuare, argjinatura, kanale anesore apo ndryshime te tjera ne	Jo		

	hidrogjine e mjedisve ujore apo akuifereve			
1.23	Nderprerje te rrymave	Jo		
1.24	Nxjerrje ose transferim te ujit nga nentoka apo siperfaqe	Po	Me instalim pompe ne mjedis uJOR ne afersi te objektit me rreth 5 l/sek, per nevoja teknologjike, por pa ndikim ne zone	
1.25	Ndryshime ne trupa ujore apo siperfaqe me ndikim ne drenazhim apo largim ujrash	Jo		
1.26	Transport personeli apo materialesh e mbeturinash	Po	Pa ndonje ndikim ne trafik etj, sepse jane sasira jo te medha	
1.27	Punime afatgjata zmontimi, per nxjerrje te mbeturinave te veprimtarise apo punime restauruese	Jo		
1.28	Hyrjen e njerzve ne nje zone perkohesisht ose menyre te vazhdueshme	Po	Pa ndikim sepse do te jene vetem gjate punes Nuk ka afer zone pushimi, apo rekreative te veçante. Njekohesisht nuk ka ne afersi objekte te rendesie si spitale, shkolla etj.	Nuk ka ndikim
1.29	Veprimtari gjate ndryshimit te destinacionit, me ndikim ne mjedis	Jo		
1.30	Futjen per kultivim te specieve jo vendase	Jo		
1.31	Humbjen e specieve vendase apo deversitet gjenerik	Jo		
1.32	Ndonje veprim tjeter			

2. Perdorimi i burimeve gjate fazes se ndertimit dhe shfrytezimit te projektit

Nr.	Emertime te ndikimit	Po ose Jo	Cilet elemente ndikohen dhe si	Do te jete ndikimi domethenes
2.1	Toka veçanerisht e varfer apo bujqesore	Po	Projekti zbatohet ne nje zone jo te zhvilluar me pare.	Nuk ndodhin ndryshime te medha ne

			Perdor toke inproduktive, pa ndikim ne siperfaqen e tokes bujqesore. Theksojme se kjo siperfaqe eshte e zhveshur, e nuk perben ndonje element te rendesishem formacioni geologjik e paleontologjik, apo objekt tjetër me status mbrojtje.	mjedis. Pasojat jane te perkohshme sepse sipas planit do te kemi sistemime e rehabilitime. Keto do te ndikojne ne peisazhin e zones.
2.2	Uje	Po	Ne sasira te tilla pa ndonje ndikim sepse nuk ka perdorues te ketyre burimeve . Zona e banuar eshte shume larg objektit	Parashikohet riciklim te nje sasive uji industrial pas dekantimit te materialeve ne damben e depozitimit
2.3	Minerale	Po	Shfrytezohen minerale kromi te varfer per pasurim sipas projektit, ne perputhje me kerkesat ligjore e masat per uljen e ndikimit ne mjedis.	Nuk ka ndikim ne rezervat etj. sepse vendi ka shume te tilla e shfrytezohen sipas ligjit
2.4	Materiale ndertimi si rere e zhavorre	Po	Ne fazen e ndertimit, sipas nje projekti	
2.5	Energji elektrike, lende djegese	Po	Ka rreth 1,5 milion kwh konsum vjetor energjie, e rreth 60 mije litra karborante, per mjete	Pa ndikim ne zone.
2.6	Pyje dhe lende drusore	Jo	Nuk demton siperfaqe te pyllezuar	Do te monitorohet ne fazen e ndertimit nga strukturat e pyjeve

3- Perdorim, ruajtje, transport, perpunimin dhe prodhimin e substancave ose materialeve qe mund te jene te demshme per shendetin e njerezve dhe mjedisin.

Nr.	Emertime te ndikimit	Po ose Jo	Cilet elemente ndikohen dhe si	Do te jete ndikimi domethenes
3.1	Substanca toksike e te rrezikshme	Jo		
3.2	Shfaqie semundjesh nga insektet ose infektimet e ujrave	Jo		
3.3	Do te ndryshoje projekti ne mardheniet e njerezve, psh. Ndryshim kushte jetese	Po	Ndikon ne rritjen e punesimit ne zone, e rrjedhimisht edhe cilesi jetese	Ndikim per zonen por se bashku me projekte te tjere, siguron nje ndikim te perhershem
3.4	Grupe te veçante qe ndikohen si paciente	Jo		

spitalesh etj.			
----------------	--	--	--

4- Mbetjet e ngurta gjate zbatimit, shfrytezimit ose nxjerrjes jashte funksionit

Nr.	Emertime te ndikimit	Po ose Jo	Cilet elemente ndikohen dhe si	Do te jete ndikimi domethenes
4.1	Mbeturina dherash, zhavorresh apo mineralesh	Po	Pa ndikim ne peisazh e ne cilesine e ajrit (nga grimcat e pluhurit) kryesisht gjate fazes se ndertimit madje edhe shfrytezimit, sepse aplikohet uji ne sheshin e lendes pare. Dherat do te sistemohen sipas terrenit pa cenuar peisazhin perreth	Ndikim provizor e pa pasoja ne popullate e zone, sepse do te zbatohen detyrimet ligjore, per evitim te tyre
4.2	Mbetje urbane, (shtepiake apo tregetia)	Po	Pa ndikim sepse jane sasi minimale qe perdoren nga personeli i punes ne ndertim e zbatim	Nuk ka ndikim sepse do te zbatohen kerkesat per administrimin
4.3	Mbetje toksike, te rrezikshme apo radiaktive	Jo		
4.4	Mbetje toksike, te rrezikshme apo radiaktive	po	Ndikim provizor ne toke, Te mases se ngurte e cila sistemohet ne damben perkatese e cila monitorohet e mirembahet me korektese.	Ndikim minimal, pasi do te kontrollohet cilesia e ujrave etj
4.5	Produkte shtese	Jo		
4.6	Ujra te zeza ose llumra gjate trajtimit te shkarkimeve te lengeta	Po	Sasi minimale me ndikim te perkohshem ne toke, nese nuk administrohen sipas ligjit	Ndikim provizor e minimal sepse veprimtaria eshte e tille, si dhe do te zbatohen kerkesat ligjore te parashikuara ne kete raport
4.7	Mbetje nga ndertimet ose shembjet	Po	Sasi minimale me ndikim te perkohshem ne toke, nese nuk administrohen sipas ligjit	Ndikim provizor e minimal sepse veprimtaria eshte e tille, si dhe do te zbatohen kerkesat ligjore te parashikuara ne kete raport
4.8	Mbeturina makinerish ose paisjesh	Jo	Do te zbatohen me korektese proceset ne riparime mjetesh, makineri – paisjesh, per te sistemuar e administruar pjeset skarco, lubrifikantet etj.	

-5- Shkarkimet ne ajer te ndotesve apo substancave te rrezikshme per shendetin .

Nr.	Emertime te ndikimit	Po ose Jo	Cilet elemente ndikohen dhe si	Do te jete ndikimi domethenes
5.1	Shkarkime nga djegia e karburanteve	Po	Nga mjetet e levizshme ne punet e ndertimit, si dhe shfrytezimit. Ndikim ne cilesine e ajrit ne afersi te objektit te punes. Per kete subjekti do te kerkoje zbatimin e normave te shkarkimeve te tyre sipas ligjit mjedisor. Theksojme se nuk ka ne afersi objekte te vecanta si shkolla, spitale, shtepi banimi etj.	Ndikim provizor, e minimal per punonjesit, sepse nuk ka afer zona te banuara, spitale, etj. Te kontrollohet zbatimi per normat.
5.2	Nga procese prodhimi	Jo	Subjekti do te aplikojte lagien me uje sepse e tille eshte teknologjia, krahas faktit se veprimtaria eshte ne mjedise brenda jo ne teren te hapur	Ndikimi i paperfillshem per mjedisin.
5.3	Nga perpunim materiali, transport, depozitim	Po	Ndikim minimal ne cilesine e ajrit nga pluhurat. Per kete subjekti do te zbatoje metodat efikase per pakesimin e tyre, sidoemos ne kohen e thate, me sperkatje uji, mbulim te ngarkeses me mushama etj	Ndikim minimal brenda normave ligjore
5.4	Nga aktivitetet e ndertimit	Po	Ndikim minimal ne cilesine e ajrit nga pluhurat. Per kete subjekti do te zbatoje metodat efikase per pakesimin e tyre, sidoemos ne kohen e thate, me sperkatje uji, mbulim te ngarkeses me mushama etj	Ndikim minimal brenda normave ligjore
5.5	Nga erezat e keqia te perpunimit te materialeve apo ujrave te zeza	Jo		
5.6	Shkarkime nga inceneratoret e plehrave	Jo		
5.7	Shkarkime nga djegie e mbetjeve ne ajer	Jo		
5.8	Shkarkime nga burime te tjera	Jo		

-6- Ndikimi nga zhurmat, vibracionet, rrezatimet elektromagnetike, te drites, energji termike .

Nr.	Emertime te ndikimit	Po ose Jo	Cilet elemente ndikohen dhe si	Do te jete ndikimi domethenes
6.1	Puna e paisjeve, motorra etj.	Po	Ndikim vetem per punonjesit, sepse, objekti eshte larg zonave te populluara Kjo nga puna ndertimore me mjetet e transportit, si dhe makinerite gjate fazes se shfrytezimit . Nuk ka afer objekte social – kulturore, spitale, etj.	Ndikim minimal dhe i perkohshem, vetem per punonjesit, per te cilen subjekti duhet te paise me mjete mbrojtese individuale e kontroll periodik shendetesor te personelit
6.2	Nga proceset industriale ose te ngjashme		Ndikim vetem ne mjedisin e punes nga veprimtaria e mjetet e ngarkimit e transportit, Nuk ka ne afersi objekte si shkolla, spitale, banesa te populluara	Ndikimi nga zhurmat dhe vibracionet ne rastin e punes ne sita mendohet brenda normave. Per kete subjekti duhet te zbatoje kerkesat ligjore e disa rekomandime te dhena ne raport. Duhet kontroll periodik shendetesor
6.3	Nga ndertime apo prishje	Jo		
6.4	Nga trafiku gjate ndertimit dhe shfrytezimit	Po	Ndikim minimal vetem per punonjesit e jo zonen Nuk ka ne afersi objekte banimi e social-kulturore apo vende pushimi	Ndikim provizor, e brenda standartit
6.5	Nga sistemet e ndriçimit dhe ftohjes	Jo		
6.6	Nga burimet e rrezatimit elektromagnetik	Jo		
6.7	Nga plasje apo futje pilotash	Jo		
6.8	Nga çdo burim tjetër	Jo		

-7- Ndikimet nga shkarkimet ne toke dhe uje

Nr.	Emertime te ndikimit	Po ose Jo	Cilet elemente ndikohen dhe si	Do te jete ndikimi domethenes

7.1	Nga perpunimi, depozitimi, perdorimi, shkarkimi i materialeve te rrezikshme ose toksike	Jo	Nuk parashikohen materiale te tilla	
7.2	Nga ujrat e zeza apo rrjedhjeve te tjera te trajtuara	Jo	Projekti parashikon masa te plote per shkarkime te tilla higjeno-sanitare, siç trajtuam me siper me aplikim gropa septike, per rrethana provizore.	
7.3	Depozitimi i ndotesve te shkarkuar ne ajer uje dhe toke	Jo	Parashikohet zbatim korekte te masave siç jepen ne kete raport te pershkruara	
7.4	Nga çdo burim tjetër	Jo		
7.5	Rrezik nga akumulim afatgjate te ndotesve ne mjedis	Jo		

-8- Rreziku i aksidenteve gjate ndertimit dhe shfrytezimit te projektit qe mund te ndikojne ne shendetin e njerezve apo mjedis.

Nr.	Emertime te ndikimit	Po ose Jo	Cilet elemente ndikohen dhe si	Do te jete ndikimi domethenes
8.1	Nga shperthime , zjarre	Jo	Procesi eshte i tille qe nuk ka kushte per shperthime apo zjarre. Megjithate projekti do te siguroje edhe masa mbrojtese ndaj ndonje situatë zjarri	
8.2	Nga depozitimi e perpunimi i substancave te rrezikshme ose toksike	Jo		
8.3	Nga ngjarje qe kaperejne kufinjte e mbrojtjes minimale te mjedisit, si demtim i sistemit te kontrollit te ndotjes etj.	Jo		
8.4	Nga ndonje shkak tjetër	Po	Jane trajtuar ne fazen e zbatimit dhe shfrytezimit fenomene qe lidhen me zbatimin e kerkesave per sigurine ne pune	Ndikim spontane ne punonjesit e objektit jo ne mjedis e popullaten perreth
8.5	Deme nga fatkeqesi natyrore, si permytje, termete et.	Jo	Zona eshte studiuar per strukturen e formacionin gjeologjik etj. Projekti parashikon zgjidhje ne	Per permytjet nese nuk zbatohen regullat e percaktuara ne kete

			vartesi te ketyre te dhenave	veprimtari
--	--	--	------------------------------	------------

-9- Ndryshime sociale nga projekti, demografi, menyre rracionale jetese, punesim.

Nr.	Emertime te ndikimit	Po ose Jo	Cilet elemente ndikohen dhe si	Do te jete ndikimi domethenes
9.1	Ndryshime ne moshen e popullates, moshen etj.	Jo		
9.2	Nga sterhimi, apo prishje objektesh, shkolla, spitale etj.	Jo		
9.3	Nga realizimi i kerkesave ne rritje si strehim, arsim	Jo		
9.4	Nga krijimi i vendeve te punes gjate ndertimit dhe shfrytezimit	Po	Ndikim ne zbutje te problemit social, me punesim sezonal gjate ndertimit si dhe gjate shfrytezimit	Ndikim pozitiv qe jepet tek kapitulli i organizimit e monitorimit
9.5	Nepermjet migrimit te banoreve te rinj apo krijim komunitetesh te reja	Jo		
9.6.	Ndonje shkak tjeter	Jo		

-10- Ndikim nga projekte te tjera ne infrastrukturen e zones etj. si banesa, rruge te reja ose veprimtari mbeshtetese.

Nr.	Emertime te ndikimit	Po ose Jo	Cilet elemente ndikohen dhe si	Do te jete ndikimi domethenes
10.1	Do te çojë projekti ne presione per zhvillime qe do kene ndikim ne mjedis, si me shume rruge, banesa industri etj.	Jo		
10.2	Do te çojë projekti ne zhvillime te tjera si : -Infrastrukture mbeshtetese, rruge, furnizim me energji, trajtim ujrash te perdorur etj. -Zhvillim strehimi	Po	Nga procesi i pasurimit rritet interesi per shfrytezim e mundesi perpunimi edhe te kromit te varfer	Pa ndikim ne mjedis

	-Industri nxjerrese -Industri furnizuese etj.		
10.3	A kemi riperdorim kantjeri	Jo	
10.4	A ka precedente per zhvillime te mevonshme	Jo	
10.5	A ka projekti pasoja kumulative per shkak te afersise me projekte te tjere ekzistues apo te planifikuar	Jo	

ç. Një përshkrim për shkarkimet e mundëshme në mjedis, të tilla si: ujëra të ndotura, gaze dhe pluhur, zhurma, vibrime, si dhe përdorimi i mbetjeve. Shkarkimet e mundëshme në mjedis si ujra të ndotur, gazra, pluhra, zhurma, vibrime, prodhimi i mbetjeve

• **Cilësia e ujrave në zonën e studjuar.**

Në zonën e studjuar cilësia e ujrave është e pastër prandaj duhet patur shumë kujdes gjatë punimeve të ndërtimit të kaponit 1 kat për të mos i ndotur ato. Ato janë ujra natyrale që vijnë nga burimet e zonës në formë përrenjsh dhe derdhen në lumin Shkumbin. Punimet për zbatimin e projektit "Godinë 1 Kat, Impiant Pasurimi Kromi" mund tëndikojnë në këto ujra, nëqoftëse gjatë punimeve mund të hidhen materiale dherash dhe vajrash të objektit që do të ndërtohet. Investitorët e ndërtimit të objektit, para vënies në shfrytëzim të tij, duhet të kenë riparuar difektet që mund të dalin gjatë punimeve.

• **Cilësia e ajrit në zonën e studjuar**

Indikatorët më kryesorë të cilësisë së ajrit, LNP, PM10, NO₂, SO₂, Pb, O₃, CO dhe BTEX të përzgjedhura qëllimisht në zonat urbane dhe rurale më të rënduara, përfaqësojnë treguesit më të rëndësishëm për vlerësimin e cilësisë së tij, mbështetur në udhëzimet e BE-së dhe të reflektuara edhe në VKM nr 803, datë 4.12.2003 "Për miratimin e normave të cilësisë së ajrit ". Monitorimi i ajrit për punimet e ndërtimit, është realizuar për indikatorët e gaztë NO₂, O₃. Monitorimi i pluhurave (PM₁₀) realizohet 24 orëshe. Në zonën ku do të zbatohet projekti "Godinë 1 Kat, Impiant Pasurimi Kromi", ajri nuk është shumë i ndotur sepse ai është vendosur në zonë që nuk është shumë e banuar dhe larg rrugëve kryesore automobilistike që kanë trafik të rëndë.

Tabela Nr. 16 Emetimi i ajrit në industrinë e ndërtimit

Ndotësi	Efektet	Burimi	Komente
CO2	greenhouse gas	Djegja e lëndëve djegëse	Hidhet në ajër nga makineritë që do të punojnë në objekt.
NO2		Djegja e lëndëve përbërëse	Aromë të lehtë (përmbajtja në ajër nga 5 deri 10 ppb), por shumë e vështirë të eliminohet plotësisht.
SO2	Erë e keqe	Djegja e karburantit	Kur nuk digjet mirë karburanti ka erë shumë të rëndë
Pluhur dheu		Punimet e gërmimit	Pa aromë. Në rast shiu krijojnë ndotjen me baltë të bimësisë dhe rrugëve ekzistuese dhe prishin cilësinë e punimeve të ndërtimit të objektit.

Transporti mbetet një nga burimet kryesore të ndotjes së ajrit urban.

Gjatë funksionimit të objektit "Godinë 1 Kat, Impiant Pasurimi Kromi" numri i automjeteve në zonë do të rritet në mënyrë të konsiderueshme, por kjo nuk do të ketë ndikim të ndjeshëm në ajrin e zonës pasi sasia e tyre nuk mund t'i kalojë 2 automjete në orë, të cilat do të punojnë në furnizimin me materiale të objektit. Është e domosdoshme që të merren të gjitha masat e duhura për mbrojtjen e sipërfaqes së territorit ku punohet nga vajrat që mund të derdhen nga makinat e përdorura duke i parkuar ato në vende të caktuara dhe të mbrojtura mirë dhe jo në mes të zonës minerale të subjektit "FENI-CROME ALBANIA" shpk.

Masa që duhen marrë

Vlerësimi i ndikimeve

Ndikimet tek njerezit, ndertesat e objekte te tjera te ndertuara nga njeriu,

Ndikimet ne popullsi

Projekti ne fjale si gjate ndertimit edhe shfrytezimit nuk shoqerohet me ndikime tek njerezit sepse eshte larg zonave te banuara, e per rrjedhoje nuk kemi zhvendosje te popullates.

Ne kushte te nje niveli relativisht te larte papunesie ky projekt mendojme se do te ndikojte ne zbutjen sado pak te efekteve sociale sepse si ne fazen e ndertimit e sidomos ate te shfrytezimit parashikohet te jene te punesuar rreth 35 veta, kryesisht banore te zones perreth

Ndikime te dukshme ne zonat rrethuese e peisazh

Gjate ndertimit e shfrytezimit eshte marre ne konsiderate sistemimi gradual i terenit duke e pershtatur me ate te zones, e nderkohe te kete demtim minimal te siperfaqeve te gjelberuara, kjo dhe per faktin se zona e cila do te perdoret eshte pothuajse e zhveshur.

Si rrjedhoje objekti do te sistemohet ne menyre te tille qe te mos ndikojte ne peisazhin e zones.

Nderkohe sipas nje projekti specifik subjekti do te realizojte nje gjelberim ne pershtatje me faktoret klimaterike e cilesine e tokes

Niveli dhe ndikimet e emetmeve gjate fazes se ndertimit dhe shfrytezimit

Gjate fazes se ndertimit e shfrytezimit te fabrikes dhe vendepozimit te sterillieve nuk do te kete emetime te gazeve, lengjeve dhe mbetje te rrezikshme apo substance te tjera te demshme shoqeruese te ketyre shkarkimeve, per te patur ndikim negative si tek njerezit ashtu edhe floren e faunen perreth.

Projekti parashikon masa sigurie si gjate fazes se ndertimit, e ne menyre rigoroze gjate shfrytezimit, duke ndjekur punimet nga persona te specializuar, si dhe monitoruar sipas nje programi korekt, shkarkimet ne ajer, uje dhe toke ne perputhje me kerkesat ligjore.

Sipas te dhenave ne projektin teknologjik nuk perdoren reagente kimike sepse metoda e pasurimit bazohet ne ate gravimetrike, karakteristike e mineraleve te kromit

Pavarsisht nga kjo subjekti perseri duhet te mos nenvleresoje mjedisin ne pune, e duhet te ndjeke me korektese e te zgjidhe sa me mire ventilimin ne keto mjedise pune, duke organizuar kontroll shendetesor specifik per punonjesit.

Siç u trajtua dhe me siper, me skemen e aplikuar te shfrytezimit, e disa masave parandaluese qe do te marre subjekti, niveli i emetimeve parashikohet te jete brenda parametrave e normave ne fuqi.

d. Përshkrimi i ndikimeve negative të rëndësishme të projektit mbi mjedisin dhe kohëzgjatja e tyre.

Ndikimet negative në mjedis. Vlerësimi i ndikimeve të mundëshme si pasojë e veprimtarisë ndërtimore të objektit do të bëhet duke u nisur nga disa faktorë që lidhen me natyrën e veprimtarisë si: teknologjinë e përdorur, mënyrën e operimit, sasia e energjisë, mbetjet e gjeneruara, aktiviteti biologjik dhe social-ekonomik. Zbatimi i projektit "Godinë 1 Kat, Impiant

Pasurimi Kromi" shoqërohet me ndikime mjedisore. Për nga natyra e veprimtarisë dhe mënyra se si është parashikuar shfrytëzimi i objektit, ndikimet mund të analizohen sipas fazave të veprimtarisë dhe konkretisht:

- Në fazën e hapjes së themeleve të kaponit 1 kat
- Në fazën e betonimit të themeleve, pllakës së bazamenteve, trarëve dhe të punimeve të muraturës së zyrave
- Në fazën e ndërtimit mbulimit të çatisë me konstruksion metalik
- Në fazën e reabilitimit të mjedisit të zonës ku do të ndërhyhet
- Në fazën e funksjonimit të plotë të aktivitetit të objektit "Godinë 1 Kat, Impiant Pasurimi Kromi" Katjel, Njësia Administrative Rrajcë, Bashkia Prrenjas.

Vlerësimi do të përqëndrohet në këto pesë faza. Ndikimet e çdo operacioni të përdorur, klasifikohen në dy grupe të mëdha sipas natyrës.

Ndikime të kthyeshme dhe Ndikime të pa kthyeshme

Qëllimi më i rëndësishëm është mbajtja e ndikimit brenda sipërfaqes së truallit ku ndërtohet kaponi dhe ku do të kryhen punimet për realizimin e objektit dhe krijimi i kushteve natyrore për të siguruar riaktivizim të proceseve komplekse të natyrës dhe rigjenerimit të biodiversitetit të zonës ku zbatohet projekti "Godinë 1 Kat, Impiant Pasurimi Kromi".

Të dy llojet e ndikimeve mund të kontrollohen, ndalohen ose minimizohen sipas rasteve.

Ndikimet negative në karakteristikat fizike të zonës së projektit

Gjatë ushtrimit të aktivitetit do të ketë ndryshime të topografisë lokale duke patur parasysh disa masa të tjera që kanë të bëjnë me sistemimin dhe trajtimin e sipërfaqes së tokës që janë :

-Ndikimet në përdorimin e tokës dhe të burimeve natyrore

-Në cilësinë dhe sasinë e tokës së lirë.

Ushtrimi i aktivitetit në këtë zonë nuk ndikon negativisht në sasinë dhe cilësinë e tokës. Terreni është shkëmb i fortë dhe i papërdorur për ndërtime sepse është krejtësisht i zhveshur dhe nuk përbën kushte për zhvillime të mëvonshme urbane. Ai është i karakterit shkëmbor dhe shërben si minierë për nzejrjen e kromit.

Në zonën e shfrytëzuar, nuk janë parashikuar masa lidhur me ruajtjen dhe mbrojtjen e zonave arkeologjike apo historike, pasi në territorin e ndërtimit të impiantit të pasurimit të kromit nuk ka të tilla. Aktiviteti i ushtruar është kombinuar mirë me funksionet e ndërhyrjeve inxhinjrike të veprave të ndërtimit të objekteve me karakter të industrisë minerare dhe sipërfaqeve të gjelbëruara që do të rehabilitohen pas punimeve ndërtimore.

- **Ndikimet negative në habitate dhe biodiversitet të zonës së projektit**

Zona ku do të kryhen punimet për "Godinë 1 Kat, Impiant Pasurimi Kromi" është e mbushur me bimësi të ulët dhe shkurre të rralla. Aktualisht flora dhe fauna në zonë është e zhvilluar në periferi dhe brendësi në formën e bimësisë së ulët të karakterit shkëmbor. Gjithsesi, as fauna dhe as flora egzistuese e zonës, nuk pëson ndryshim të ndjeshëm nga ky projekt. Aktiviteti i ndërtimit nuk sjell influenca negative në follenizim, shumëzim etj. Gjatë fazës së shfrytëzimit nuk ka elementë shqetësues për dëmtimin e faunës dhe të florës. Po ashtu fauna karakteristike e zonës është e paprekëshme nga ndikimet e shfrytëzimit të objektit dhe të territorit nga veprimtaria industriale që do të zhvillohet, për arsye se aktiviteti i shfrytëzimit të tij nuk dëmton as në lloje, as në numër elementët e florës dhe faunës që ndodhen brenda territorit dhe përreth tij.

Niveli dhe ndikimi i zhurmave

Projekti parashikon nje nivel zhurmash sepse e tille eshte skema e shfrytezimit e paisjet qe perdoren.

Makineri paisjet e kesaj fabrikee shoqerohen me zhurma, e disa paisje si thyeresi, mulliri i blojes dhe sita vibruese me intensitet te larte.

Nivelet e zhurmave ne keto makineri-paisje varion **85 – 110 dB**, e sipas rastit subjekti nen nje monitorim korekt ne periudhen e shfrytezimit, mund te zbusse efektin e tyre me ane te aplikimit te ekranizimit, ne vartesi te kushteve e mjedisve perkatese.

Instalimi i ketyre eshte ne ambjent gjysem te mbyllur, duke sherbyer edhe si faktor zbutes per punetoret qe punojne ne keto mjedise pune, ndersa mjetet e ngarkim - shkarkimit punojne ne mjedise te hapura..

Per rrjedhoje nga veprimtaria e tyre, kemi ndikim te tyre tek punonjesit, ndersa per zonen perreth nuk ka ndikim, sepse popullata eshte larg ketij objekti, e sipas eksperiencave ne fabrika analoge, nivelet e zhurmeave jashte mjedisit te fabrikes nuk kalojne me teper se **65 dB**. (shih tabelen perkatese ne ankesin shtese per zhurmat)

Subjekti, per te zbutur kete efekt negativ tek punonjesit, duhet te monitoroje rast pas rasti kete nivel zhurmash, si dhe te paise me mjetet mbrojtese punonjesit qe jane te ekspozuar me keto mjedise pune.

Njekoheisht per te parandaluar ndikimin ne shendet, duhet qe sipas nje grafiku ne konsulence me mjekun e subjektit te behet kontrolli periodik shendetesor i punonjesve sipas ligjeve ne fuqi.

Ndikimi ne rruget lokale dhe transportit

Aktiviteti i objektit eshte prane rruges automobilistike qe lidh Krasten me Theken e qendra te tjera te vendit..

Veprimtaria e punes gjate shfrytezimit te objektit behet kryesisht jashte kesaj rruge, duke mos patur ndikim ne demtime te rruges, pengesa te trafikut etj.

Natyrisht qe rruga do te shfrytezohet per levizjen e mjeteve, por dendesia e ketyre mjeteve nuk perben ndonje ndikim ne trafikun e kesaj rruge.

Nisur edhe nga interesat e subjektit, kjo veprimtari krijon kushte pozitive per te mbajtur ne gatishmeri kete rruge.

Zona qe lidh objektin me rrugen nacionale do te mbahet e paster nga masa te materialeve qe mund te derdhen gjate levizjes se mjeteve.

Ndikimet ne objekte te trashegimise historike arkitektonike, tiparet arkeologjike e vepra te tjera njerzore

Sic u trajtua edhe me siper, objekti ndodhet larg zonave te banuara e atyre te mbrojtura

Ne keto rrethana ky projekt nuk demton e as ndikon ne vepra apo objekte te tilla.

Ndikimet ne floren , faunen dhe gjeologjine

Humbja dhe demtimi i habitateve, specieve bimore e shtazore.

Ne zonen ku do te zhvillohet aktiviteti ka te zhvilluar nje bimesi relativisht te rralle kryesisht me shkurre.

Ne teritorin ku do te punohet nuk ka bimesi karakteristike e cila te kerkoje mbrojtje te vecante referuar listes se percaktuar ne kuadrin ligjor per pyjet.

Siç theksuam me siper, ne afersi te mjediseve te jashteme ne te ardhmen subjekti do te permiresoje bimesine me mbjellje te fidaneve pyjore te pershtatshme me klimen e strukturen e tokes se kesaj zone.

Fauna ne kete zone nuk ndikohet nga shkarkimet gjate shfrytezimit te objektit

Megjithate, per te evituar ndonje ndikim negativ ne floren e faunen e kesaj zone, do te tregohet kujdes qe ujrat industriale e ato siperfaqesore rreth objektit apo shkarkime te tjera ne toke e ajer, te jene brenda normave ligjore per veprimtari te tilla.

Veprimtaria kryesore qe kerkon kujdes eshte depozitimi i mases sterile ne vendepozitimin perkates.

Per te evituar demin nga shkarkimet jashte zones se miratuar e ndertuar, e per te garantuar shkarkimin e ujit industrial ne rastet kur nuk do te riciklohet, sipas normave ligjore, kompania do te monitoroje sipas nje programi nga eksperte ligjore te gjithe veprimtarine e fabrikes dhe dambes, **duke evidentuar te dhenat e pergaditur raport periodik per autoritetet shteterore mjedisore. .**

Nese zbatohen parametrat e projektit dhe normat ligjore te shkarkimeve nuk parashikohet te kemi humbje apo demtim te habitateve, specieve bimore e shtazore. .

Humbja dhe demtimi i tipareve gjeologjike, paleontologjike.Problemi i ambientit gjeologjik.

Ne pikpamje te struktures gjeologjike dhe pamjes se relievit, kjo zone nuk ka veçori tipike dalluese e nuk ka arsye te vleresohet si gjate shfrytezimit e me pas gjate reabilitimit te saj, sepse nuk cenohen keto veçori

Zona perben nje peisazh me se te zakonshem gjeologo- gjeomorfologjike te ketij rajoni, gje qe do te mbahet parasysh si gjate shfrytezimit edhe reabilitimit.

Theksojme se objekti e zona perreth nuk perfaqesojne ndonje gjeomonoment.

Ne zone nuk ka dalje te dekomentuara apo çveshje te ndonje rendesie te vecante te karakterit paleontologjik, gjeomorfologjik, karstik (nga pikpamja gjeografike), qe mund te demtohet si gjate ndertimit edhe shfrytezimit te ketij objekti.

Pershkrimi i ndikimeve negative individuale dhe te grumbulluara ne biodiversitet duke perfshire ndikimet nderkombetare.

Siç eshte trajtuar ne disa elemente te raportit me siper, nga zbatimi ne praktike i ketij projekti nuk ka dhe as jane parashikuar ndikime individuale apo te grumbulluara ne biodiversitet.

Objekti është në brendësi të teritorit të vendit të tone, e në këto kushte nuk ka ndikime nderkufitare.

Konsequenca të tjera ekologjike.

Ky aktivitet nuk sjell konsequenca të tjera ekologjike, përveç sa u trajtua më lart.

Ndikimet në tokë.

Ndikimet fizike të projektit në ndryshimet e topografisë lokale, erozionit të tokës etj.

Si gjatë veprimtarisë dhe pas përfundimit të shfrytëzimit të objektit, nuk do të ketë ndryshime topografike lokale.

Depozitimi i masës sterile, do të rehabilitohet e mirëmbahet si gjatë shfrytëzimit edhe pas mbylljes së aktivitetit, sipërfaqja e zënë do të mbillet me fidane pyjore, si një masë për të evituar erozionin, si dhe përmirësim të peisazhit përreth.

Në projekt janë parashikuar disa masa suplementare të mbushjes, sistemit të trajtimit të zonës rreth objektit, që të mos krijohen premisa për fenomene të erozionit.

Një ndër masat është sistemi i ujërave të larta sipërfaqësore që shtohen në raste rreshjesh, duke bërë një sistem pritash të tyre dhe orjentim me kanale anësore, jashtë zonës së depozitimit të sterileve të fabrikës.

Ndikime të emetimeve kimike e të depozitimeve.

Veprimtaria në objekt parashikon pasurimin e mineralit të kromit, me metodën gravimetrike duke mos përdor reagentë flotimi si në rastin e pasurimit të mineraleve të tjera.

Në këto kushte, nëse zbatohen parametrat në procesin teknologjik, si dhe kërkesat për depozitim, e ruajtje sipas ligjit lëndës për, koncentratit të prodhuar të masës sterile, nuk përben rrezik për ndotje nga elemente kimik gjatë shkarkimeve industriale si në tokë nga masa e ngurte edhe në ujë nga ujrat e dekantimit të masës së ngurte sterile..

Fakti që në këto skema nuk del domosdoshmëri përdorimi i acidit sulfurik apo kimikateve si cianure etj. është avantazh në drejtim të ndikimit në mjedis.

Në mjediset e punës apo edhe jashtë nga manipulimet e lëndës për, koncentratit etj. kemi edhe prezencë të pluhurave e gazeve të mjeteve, që ndikojnë në shëndetin e punonjësve. Subjekti duhet më së mëtej të përmirësojë ventilimin në këto mjedisë pune, shoqëruar edhe me përdorim të mjeteve mbrojtëse (maska të posaçme) për punonjësit, si dhe aplikim të sperkatjeve me ujë në sheshet e punës e mjediset përreth.

Ujrat industriale, do të orjentojnë e shkarkohen nga kolektori i vendepozitimit duke kaluar në një rrugë të gjatë dekantimi të grimcave pezull, si dhe rast pas rasti analizohen për pH-in, përmbajtje të lëndës pezull, elemente kimike si Cr total e Cr 6 valent, Fe, Ni, etj. përpara shkarkimit në ujrat e zonës.

Projekti parashikon riciklim në shumicën e rasteve duke evituar shkarkimet për masat e sipërtrajtuara duhen patur në konsideratë në kuadër të kërkesave ligjore.

Shkarkimet e tjera që mund të vijnë nga përdorimi i mjeteve, si rrjedhje vajrash , graso, apo mbetje të tjera si goma të përdorura etj. do të administrohen në përputhje me kërkesat

ligjore për grumbullimin, depozitimin, ruajtjen e me pas transferimin në pikat e përcaktuara nga organet vendore.

Ndikimet në përdorimin e tokës dhe burimeve të tjera

a- Në cilësinë e sasinë e tokës bujqësore

Sipërfaqja e tokës , nuk është tokë bujqësore, nuk ka konflikt pronësie, sepse është prone shtetërore.

Si e tillë, do të trajtohet sipas legjislacionit nga strukturat e administratës pyjore e pushtetit lokal në kohësisht përdorimi i saj nuk ndikon në cilësinë dhe sasinë e tokës bujqësore në zonën e Katjelit

b-Ndikimi në përdorim të burimeve

Objekti nuk ka ndikime në burime të tjera të zonës si ujë, energji etj.

Uji sigurohet me anë të pompave në afërsi të burimeve të zonës (**perroit që kalon afër dhe ujit që del nga galeria e Minierës Katjel**), pa ndikuar në furnizimin e zonës, ndërsa energjia me linjë të veçante duke përmirësuar edhe gadishmerinë e linjave në këtë krahinë

Ndikimet në ujë.

Ndikime në modelin drenazhues të zonës.

Projekti nuk do të ketë ndikime në modelin drenazhues të tokës pasi nuk prek sisteme të tilla dhe është larg zonave të populluara e tokës bujqësore në përdorim

Thëksojmë se projekti merr në konsideratë një sistemim të ujërave sipërfaqësore në territorin mbi objekt, me anë të pritave prej guri dhe orjentim të ujërave me degezime kanali betoni, duke evituar fenomenin e erozionit të vetë zonës përreth por edhe të vendëpozeimit të masës sterile.

Në këtë kushtë projekti pamvarësisht se në interes të ruajtjes së objektit, sjell përmirësime në këtë drejtim.

Ndryshimet e karakteristikave të tjera hidrografike

Ushtrimi i këtij aktiviteti në kushtë normale e në zbatim të projektit të shfrytëzimit nuk do të ndikojë në nivelin e ujërave, në rruget ujore dhe në rrjedhjen e ujërave nëntoksore.

Në këtë zonë aktiviteti, e afërsi të saj nuk ka burime uji nëntoksore apo pus shpime të karakterit hidrogeologjik për ujë të pishëm.

Ndikimet në hidrologjinë bregdetare dhe të estuarve

Shfrytëzimi sipas projektit e kërkesave të tjera ligjore nuk ndikon në ndryshimin e hidrologjisë bregdetare sepse vendi i objektit është larg bregdetit.

Ndikimet e ndotesve, mbetjeve etj ne cilesine e ujit.

Veprimtaria e objektit nuk ka ndikim ne cilesine e ujit, sepse si shkarkimet me ujin, depozitimet ne toke apo shkarkimet ne ajer, nuk kane permbajtje te lendeve te rrezikshme te cilet mund te ndikojne ne ndotjen e ujit

Mundesia per nje ndotje te ujit te zones e konkretisht ato qe kalojne me tej ne perroin e Theknes eshte nese nuk zbatohen parametrat e depozitimit ne vendin e ndertuar per kete qellim dhe ato te procesit teknologjik

Cilesia e ujrave industriale te shkarkimit pas dekantimit te mases sterile ne sheshin e depozitimit, sipas normave te V.K.M nr.177, date 31.03.2005, per shkarkimet e lengeta industriale duhet te jete si me poshte :

Ndikimet endotesve,mbetjeve etj ne cilesine e ujit.Veprimtariae objektit nuk ka ndikim necilesine e ujit, sepse si shkarkimet me ujin,depozitimet ne toke apo shkarkimet ne ajer, nuk kane permbajtje te lendeve te rrezikshmete cilet mund te ndikojne ne ndotjen e ujit Mundesia per nje ndotjete ujit te zones e konkretisht ato qe kalojne me tej ne perroin eshte nese nuk zbatohen parametrat e depozitimit ne vendin e ndertuar per keteqellim dhe ato te procesit teknologjik

Cilesia e ujrave industriale te shkarkimit pas dekantimit te mases sterile ne sheshin e depozitimit, sipas normave te V.K.M nr.177, date 31.03.2005, per shkarkimet e lengeta industriale duhet te jete si me poshte :

Elementi perberes	Vlerat e lejuara ne ujrat industriale te procesit te pasurimit sipas normaveligjoremg/liter
PH -i	6 -9
Totali i pezullive solide	50 mg/liter
NKO (nevoja kimikeper oksigjen)	150 mg/l
Produkte naftë	10 mg/l
Cianide total	1 mg/l
Cianide e lire	0,1 mg/l
Arsenik	0,1 mg/l
Cadmium	0,1 mg/l
Bakri	0,5 mg/l
Kromi	0,1 mg/l
Merkuri	0,01 mg/l
Plumbi	0,2 mg/l
Nikeli	0,5 mg/l
Zink	2,0 mg/l
Hekur	3,5 mg/l
Uranium	2,0 mg/l
Radium	700 mβq/l

Nisur nga lloji i veprimtarisë ku kemi mineral kromi, problem në cilësinë e ujrave të shkarkimit mund të jetë prania e Cr, Fe, Ni, etj. ndërsa Cianide jo për faktin se nuk përdoren reagentë kimikë si në industrinë e pasurimit të bakrit etj.

Në mëndohet se nëse zbatohen më korrektësi parametrat e procesit, si dhe sistemohen e dekantohen ujrave sipërfaqësore etj. që lidhen me zonën fundore të grumbullimit të ujrave, afër dambes, ujrave që mund të derdhen në mjediset ujore priten se do të plotësojnë normat.

Kjo kërkon natyrisht monitorim në fazën e vënies në shfrytëzim e vazhdimësi sipas kërkesave ligjore në bazë të një programi që është pjesë e këtij raporti.

Perqëndrimi i emetimit kimik dhe ndikimet e tyre mjedisore

Në veprimtarinë e punës të këtij objekti nuk ka emetime kimike, me ndikim në ajër dhe klimë.

Lende të vecanta

Gjatë punës në këtë Impiant nuk ka përdorime të lendeve të vecanta që të ndikojnë në ndotjen e mjedisit përreth, përveç sa theksojmë më lart ku kërkohet të përmirësohet ventilimi në mjediset e punës, në lidhje me praninë e pluhurit etj.

Natyrisht që në veprimtarinë e ngarkimit-shkarkimit të mineralit, koncentratit etj. duhet mbajtur në konsideratë minimizimi për përhapjen e pluhurave në mjedisin e punës e përreth, nëpërmjet aplikimit të sperkatjes me ujë të sheshtë, shtrimit të sheshtë me beton etj.

Aromat sulmuese

Gjatë punës në Impiant do të monitorohet e të parandalohet efekti i aromave të ndryshme të cilit lloj qofshin ato.

Ndikime të tjera klimatike

Nuk priten ndryshime klimatike si në përmirësim apo keqësim, pasi natyra e punës është e tillë që nuk ka ndikime në ndryshimin e kushteve klimatike.

Ndikime të tjera indirekte dhe sekondare që shoqërojnë projektin

Ndikimet nga trafiku (rrugor ajror apo hekurudhor)

Nuk do të ketë ndikim në trafikun rrugor, sepse transporti i mineralit nga subjektet minerare për në fabrike, ashtu edhe ai për koncentratin deri në tregun e afert, realizohet pa ndikuar në trafik në rrugën lokale, as në atë nacionale.

Subjekti duhet të përdorë mjete që plotësojnë kushtet teknike për levizje mallrash të tilla, krahas paisjes së tyre me mbulës të ngarkesës, pastrim të gomave rast pas rasti përpara daljes në rrugë të asfaltuar etj.

Në këto zone të fabrikës nuk ka deri tani ndonjë ide për rrugë të reja apo hekurudhe që të kemi impakt në projekte të kësaj natyre.

Ndikime të lindura nga grumbullimi e konsumimi i materialeve, ujit, energjisë ose burimeve të tjera si pasojë e projektit.

Projekti nuk shoqërohet me ndikime të tjera si në burime uji, energji etj. sepse janë parashikuar linja të vecanta për ndikim në zonë

Ndikime të projekteve të tjera

Projekte të tilla si rrugë, kanalizime, linja elektrike, telekomunikacioni, banesa etj. nuk ndikojnë në këto projekte sepse në afërsi të objektit nuk ka programe të tilla.

Projekti mendohet të zbatohet në një terren që më parë është përdorur për kamping apo qytezë e minatoreve të minierës Theken, e tashmë pas viteve 1990 kemi abandonim të plote e demtim të objekteve që ishin në shërbim të asaj kohe.

Deri tani nuk ka te dhena per projekte te karakterit lokal apo nacional qe mund te ndikohen prej kesaj fabrike

Ndikime shoqeruese te projektit me projekte te tjera ekzistuese ose te propozuara.
Ndertimi e shfrytezimi i kesaj fabrike dhe vendepozitimit te sterileve shoqerohet me ndikim pozitiv ne zhvillimin e zones, si ne industrine e kromit, infrastrukturen rrugore lokale etj.

Ne kete zone kemi nje shkalle papunesie e doemos ky projekt shoqerohet me zbutje pjesore te problemeve sociale, sepse kemi punesim 24 veta, te cilet thuajse do te jene nga kjo komune.

Ndikimet sekondare qe rezultojne nga nderveprimi i ndikimeve te tjera direkte si u trajtua edhe me siper.

Ky aktivitet nuk do te kete ndikime sekondare te dukshme nga nderveprimi i aktiviteteve te permendura me siper.

Masat zbatuese

Identifikimi i masave per te zbutur ndikimet negative ne mjedis

a- Planifikimi i zones

Nje nder elementet qe duhet mbajtur parasysh ne punen ne fabrike eshte evitimi i demtimit te bimesise dhe erozioni per siperfaqen e tokes, per te cilin projekti parashikon shfrytezim harmonik te kombinuar, te zones ku instalohet fabrika dhe depozitohet masa sterile.

Siperfaqja e tokes qe perdoret eshte formacion i qendrueshem, e zgjedhur per objekte te kesaj natyre, sepse deri tani nuk ka te dhena per fenomene te rreshqitjeve apo erozion te zones perreth.

b- Masat teknike

Per permiresimet gjeoambientale ne zonen e planifikuar per shfrytezim do te merren keto masa :-

♣Zbatim rigoroz i projektit e ne vecanti procedura e ndertimit dhe instalimit, per te krijuar kushtet per shfrytezim optimal te siperfaqes.

♣Sistemim ne vende sipas rregullave mjedisore te materialeve te ndertimit ashtu edhe lendes se pare e ndihmese (si reagente kimike etj per analizat e lendes pare e produktit) dhe produktit te gatshem, per te evituar perhapjen kaotike te tyre.

♣Kontroll e mirembajtje te rruges, ne vecanti te rruges qe lidh fabriken me rrugen lokale Kraste-Theken e ate nacionale, larje te gomave mjeteve perpara daljes ne kete rruge, mbulim me mushama te karrocercise se mjetit per te evituar derdhjen e mineralit apo koncentratit .

♣Ndjekie te projektit per devijimin e ujrave siperfaqesore qe formohen nga perroskat ne afersi te objektit gjate rreshjeve, sistemim te tyre me prita malore, orjentim te ujrave ne dy degezime kanali prej betoni, anash vendepozitimit (dambes).

Kjo mase merret per te evituar renien e ujrave te rrembyeshem se bashku me dherat e masivit malor ne vendin e depozitimit, duke parandaluar perhapjen e mases sterile ne mjedisin jashhte dambes apomjedset ujore te zones.

♣Zbatim korekt te projektit teknologjik te pasurimit per te arritur produkt cilesor dhe parametra ligjore ne permbytjen e elementeve perberes ne ujrat industriale te shkarkimit

♣Zbatim korekt te ndertimit te dambes me te gjithë elementet perforcues argjiture etj, si dhe ndjekie korekte e rregjimit te punes ne kete vendepozitim

♥Permiresim te sistemit te kapjes se pluhurave ne linjat e thyerjes, bluarjes.e sitosjes, si dhe te ventilimit ne mjediset e punes ne prodhim ashtu edhe ne laboratorin kimik te kontrollit te cilesise per fabriken.

♣Sistemim e rregullim te mjedisese rreth objektit, mbjellje e pemeve dekorative per te shtuar siperfaqen e gjelberuar ne kete zone.

c-Masat estetike dhe ekologjike

Ne kete projekt gjate ndertimit dhe shfrytezimit eshte parashikuar :-

♣Ndertimi i gjithe elementeve te kesaj fabrike dhe vendepozitimit ne pershtatje me kerkesat bashkekohore per objekte te kesaj natyre.

♣Ruajtja e parametrave teknik e teknologjike si dhe hapsirat ndermjet mjediseve te punes, ndricimit optimal, ventilimit etj. per kushte te konfortit te punes sipas kerkesave ligjore .

Qëllimi i monitorimit mjedisor për veprimtarinë e projektit të zbatuar është që të sigurojë të dhëna nëpërmjet të cilave të vlerësohet nëse operimi i veprimtarisë ndërtimore është në përputhje me ligjet dhe standartet mjedisore që lidhen me të, si dhe për të vlerësuar performancën mjedisore të menaxhimit të saj në kuadër të përmirësimit të vazhdueshëm.

Ndikimet e mundëshme në mjedisin ndërkufitar (nëse projekti ka natyrë të tillë)

Objekti "Impiant Pasurimi Kromi" nuk ka natyre te tille.

Eksperte mjedisore

Ing. Lila Karaj

Kimist Teknollog Beq

