



# GREEN Solution

Tirana, Albania. Tel: +355 69 83 90 970

## RAPORTI PARAPRAK I VLERËSIMIT TË NDIKIMIT NË MJEDIS

**EMËRTIMI I PROJEKTIT:**

**FUNKSIONIMI I HIDROKLAVËS PËR TRAJTIMIN E MBETJEVE SPITALORE DHE  
FUNKSIONIMI I QENDRËS SPITALORE UNIVERSITARE "SHEFQET NDROQI".**

Sipas Ligjit Nr. 10440, Date 07.07.2011 "Për Vlerësimin e Ndikimit në Mjedis", i ndyshuar, Shtojca II, Aktiviteti klasifikohet ne Piken 11.b.) Instalimet për asgjësimin e mbetjeve

**VENDODHJA E AKTIVITETIT:**

**SPITALI UNIVERSITAR "SHEFQET NDROQI", RRUGA "SHEFQET NDROQI",  
SAUK, NJËSIA ADMINISTRATIVE NR. 2, BASHKIA TIRANË.**

**Kërkues:**

**SPITALI UNIVERSITAR "SHEFQET NDROQI"**

**NIPT: J62005009B**

Ky raport i Vlerësimit të Ndikimit në Mjedis u hartua nga subjekti:

**"GREEN Solution"**

Laert Shehu

Ekspert Mjedis



Vanina Latifi

Eksperte Mjedis

Gusht, 2017

**TABELA:**

**PËRMBAJTJA E LËNDËS**

**Hyrje**

<b>1. INFORMACION PËR QËLLIMIN E VNM DHE METODIKËN E ZBATUAR.....</b>	<b>13</b>
<b>2. PËRSHKRIMI I MBULESËS BIMORE TË SIPËRFAQES KU PROPOZOHET TË ZBATOHET PROJEKTI.....</b>	<b>14</b>
<b>3. INFORMACION PËR PRANINË E BURIMEVE UJORE NË SIPËRFAQEN E KËRKUAR NGA PROJEKTI DHE NË AFËRSI TË SAJ. ....</b>	<b>16</b>
<b>4. IDENTIFIKIMI I NDIKIMEVE TË MUNDSHME NEGATIVE NË MJEDIS.....</b>	<b>29</b>
<b>5. PËRSHKRIM I SHKARKIMEVE TË MUNDSHME NË MJEDIS.....</b>	<b>35</b>
<b>6. INFORMACIONI PËR KOHËZGJATJEN E MUNDSHME TË NDIKIMEVE NEGATIVE.....</b>	<b>35</b>
<b>7. SHTRIRJA HAPËSINORE E NDIKIMIT NEGATIV NË MJEDISIN E ZONËS.....</b>	<b>36</b>
<b>8. REHABILITIMI I MJEDISIT TË NDIKUAR DHE MUNDËSIA E KTHIMIT TË TIJ NË GJENDJEN E MËPARSHME.....</b>	<b>37</b>
<b>9. MASAT E MUNDSHME PËR SHMANGIEN DHE ZBUTJEN E NDIKIMEVE NEGATIVE NË MJEDIS.....</b>	<b>37</b>
<b>10. NDIKIMET E MUNDSHME NË MJEDISIN NDËRKUFITAR. ....</b>	<b>37</b>

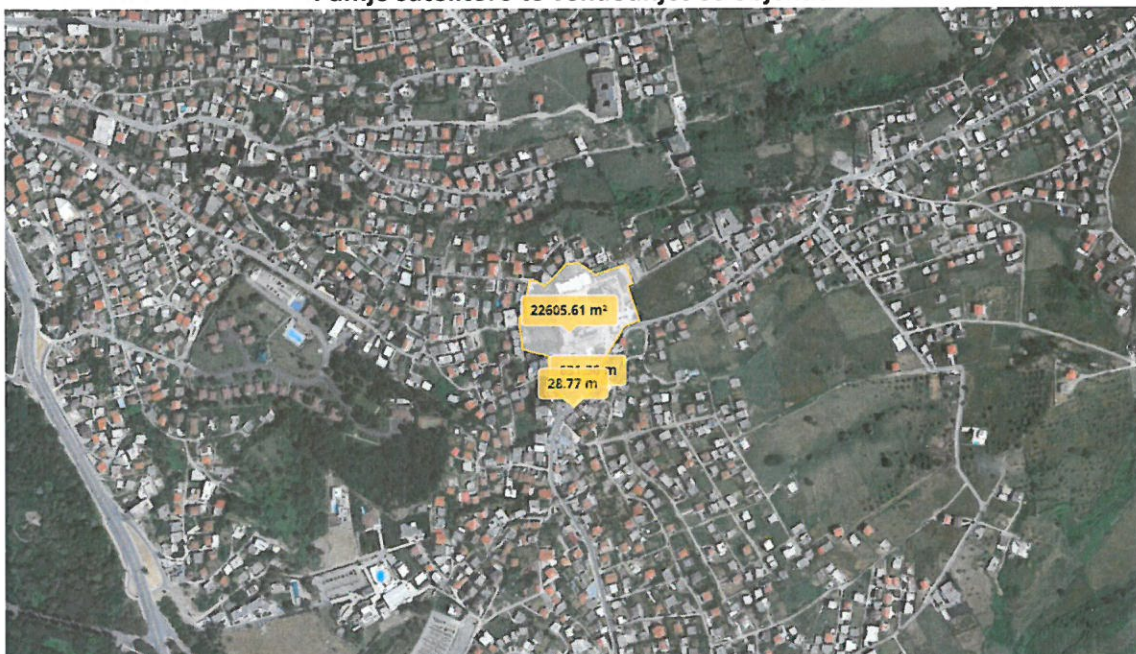


## HYRJE

Ky raport paraprak i Vleresimit te Ndikimit ne Mjedis, hartohet me kerkese te institucionit SPITALI UNIVERSITAR "SHEFQET NDROQI", (INS FIZIOPNEUMOLOGJISE), me numer NIPT-i: J62005009B, me adrese: Spitali Universitar "Shefqet Ndroqi", Rruga "Shefqet Ndroqi", Sauk, Njësia Administrative Nr. 2, Bashkia Tiranë dhe administrator Prof. Dr. Perlat KAPISYZI FCCP. Objekti i vleresimit te ketij raporti eshte aktiviteti: Funkionimi i Hidroklaves per trajtimin e mbetjeve spitalore dhe Funkionimi i Qendres Spitalore Universitare "Shefqet Ndroqi". Siperfaqja totale e territorit te Qendres Spitalore, sipas matjeve faktike bazuar ne sistemet Gjeohapsinore (portali zyrtar: asig.gov.al) eshte rreth **22,000m<sup>2</sup>**.

Qellimi i ketij aktiviteti eshte trajtimi i mbetjeve spitalore me hidroklave. Funkionimi i Spitalit Universitar "Shefqet Ndroqi", Tirane.

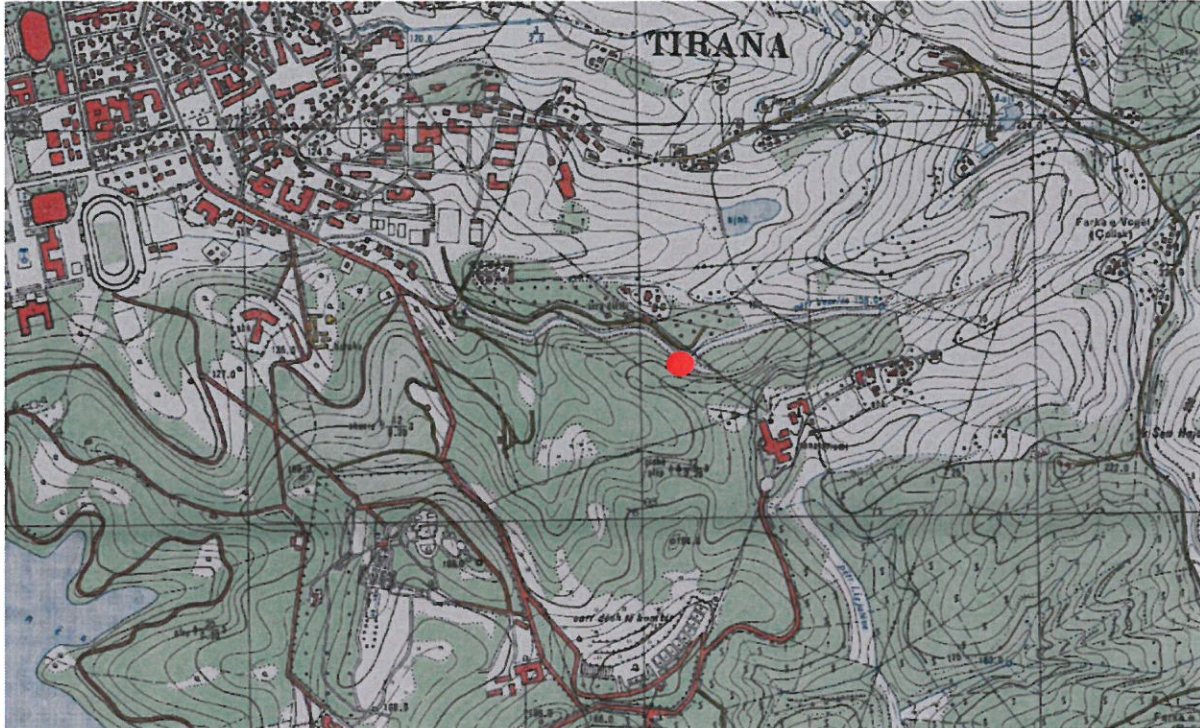
### Pamje satelitore te vendodhjes se objektit.





**Spitali Universitar "Shefqet Ndroqi", Tirane**

**Harta Topografike ne shkalle 1:10,000, Nomeklatura e hartes 1:10,000 (K-34-100-B-a-2)  
Nomeklatura e hartes 1:2,500 , K-34-100-(12-C)**



**Koordinatat ne sistemin Gaus-Kruger sipas sistemit kombetar gjeohapesinor(asig.gov.al)**

NR.	Koordinatat Y	Koordinatat X
1	4403332.29	4576098.66
2	4403296.67	4576143.04
3	4403261.22	4576177.61
4	4403252.78	4576246.88
5	4403324.05	4576307.11
6	4403367.83	4576291.48
7	4403411.97	4576306.38
8	4403421.73	4576277.7
9	4403414.96	4576273.86
10	4403430.35	4576224.39
11	4403396.22	4576203.22
12	4403356.61	4576119.66

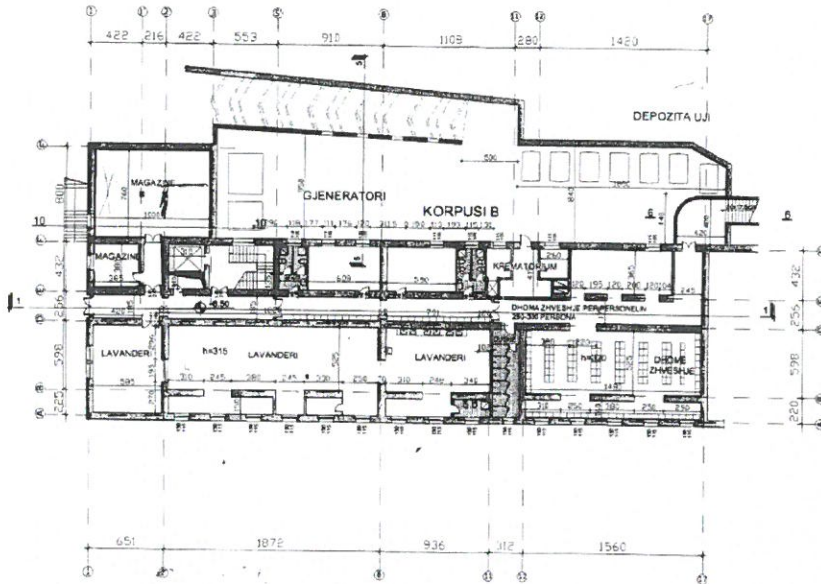
**Siperfaqja e pergjithshme rreth  $S=22,000m^2$**



INSTALIMET PËR ASGJËSIMIN E MBETJEVE  
SPITALI UNIVERSITAR "SHEFQET NDRUQI", SAUK, BASHKIA TIRANË.

Planimetria e objektit

PLANI I KATIT NE -6.50 zgjidhja-dimensionimi



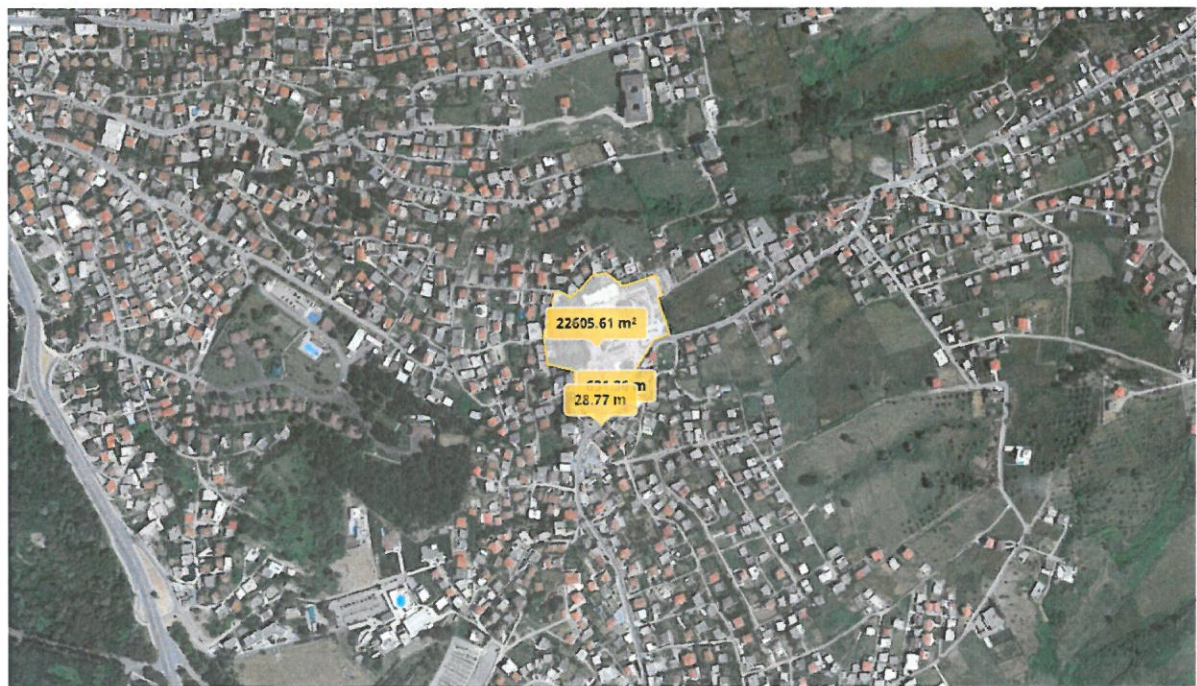
MUR EKZISTUES  
 MUR I RI

OBJEKTI RIKONSTRUKSIONI I SPITALIT UNIVERSITAR TE SEMURRJEVE TE MUSHKËRIVE "SHEFQET NDRUQI" TIRANË		Skala:
		1:300
EMERTIMI:	Arhitekt F. PASHKO	MULLI:
Plani katit:	Arhitekt A. MARKO	Disiplinë:
-6.50 zgjidhja dimensionimi	Ing. Konej	APRIL 2006
Qersh 2006	Perdorites:	





INSTALIMET PËR ASGJËSIMIN E MBETJEVE  
SPITALI UNIVERSITAR "SHEFQET NDROQI", SAUK, BASHKIA TIRANË.





**Foto te ambjenteve te Spitalit dhe te Hidroklaves**

**Imazhe fotografike te Korpusit kryesor**



**Administrata**



Qendra e Ekzaminimeve



Pamje te repartit te Kaldajave





Pamje te furrave te Kaldajave(lenda djegese pellet)



Pamje serisht e repartit te Kaldajave(pjesa e depozitave te ujit te ngrohte)





INSTALIMET PËR ASGJËSIMIN E MBETJEVE  
SPITALI UNIVERSITAR "SHEFQET NDROQI", SAUK, BASHKIA TIRANË.

Pamje e depozites se pelletit dhe e oxhakut



Pamje e Gjeneratoreve (vihen ne funksion automatikisht gjate nderprerjeve te rrymes  
elektrike. Lenda djegese Naftë e perpunuar Diesel 10 ppm)





Pamje e repartit te trajtimit te mbetjeve spitalore (Hidroklaves)



Hidroklava e trajtimit te mbetjeve, pamje ballore. Modeli H-07

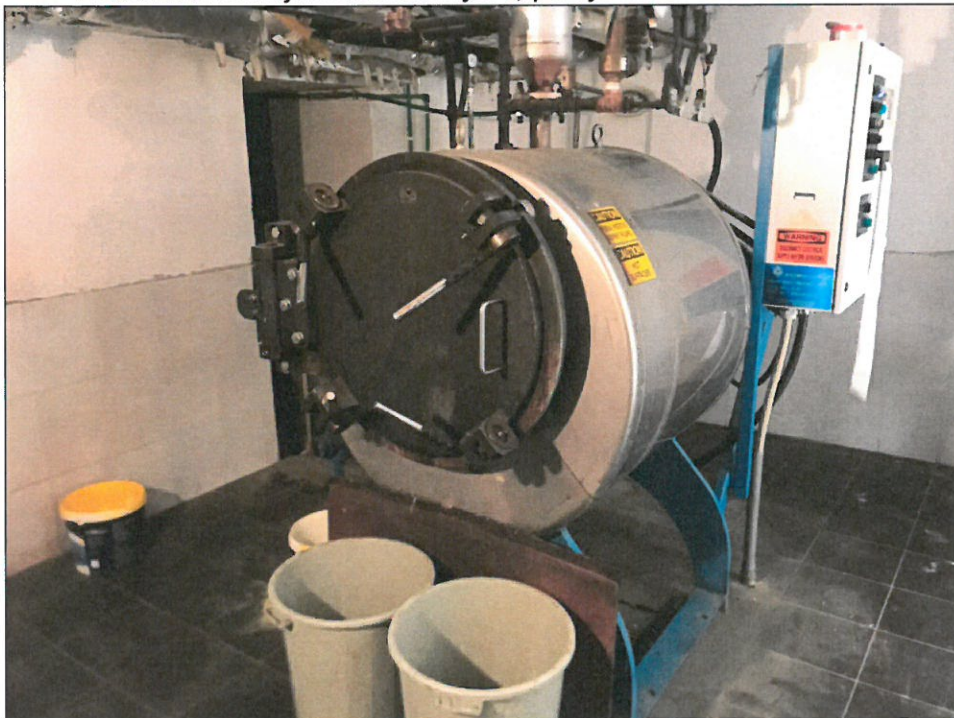


Tabela informuese e Hidroklaves



Sistemi i rrjetit Hidraulik





Pamje te kolektorit kryesor te shkarkimeve te ujerave higjeno-sanitare



Kolektori kryesor, nepermjet te cilit kryhet edhe klorinimi i ujerave, para se te shkarkohen ne sistemin e kanalizimeve te ujerave te perdorura te qytetit te Tiranës.



## 1. INFORMACION PËR QËLLIMIN E VNM DHE METODIKËN E ZBATUAR

### Përshkrimi qëllimit dhe objektivave të VNM

Ky Raport i Vlerësimit të Ndikimit në Mjedis, është hartuar bazuar në legjislacionin mjedisor për VNM dhe ka për qëllim që të parashikojë, identifikojë, vlerësojë dhe parandalojë ose minimizojë ndikimin në mjedis të projektit të propozuar.

Procedura e vlerësimit të ndikimit në mjedis përfshin:

- a) procesin paraprak të vlerësimit të ndikimit në mjedis;
- b) procesin e thelluar të vlerësimit të ndikimit në mjedis.

Objektivat afatshkurter të VNM janë:

- Permiresim nga pikepamja mjedisore të projektit të propozuar;
- Siguron që burimet natyrore janë përdorur në mënyrë të duhur dhe me efikasitet;
- Siguron që është përzgjedhur alternativa më e mirë e vendodhjes së projektit.
- Siguron që janë marrë në konsideratë teknikat më të mira të Disponueshme të teknologjisë së propozuar për tu aplikuar.
- Identifikon masat e duhura për zvogelimin e ndikimeve të mundshme potenciale të projektit të propozuar;
- Mundëson informimin e vendim-marrësve, duke gjykuar në miratimin ose jo të projektit dhe kushteve që duhet të vendosen në aktin e miratimit.

Objektivat afatgjate të VNM janë:

- Siguron dhe mbron shëndetin e njeriut;
- Parashikon dhe parandalon ndryshimet/demtimit të pakthyeshme të mjedisit;
- Ndikon në mbrojtjen e burimeve natyrore, peisazhet e natyrës dhe komponentet perberes të ekosistemeve;
- Permireson aspektet sociale-ekonomike të projektit
- Ndihmon në realizimin e parimit të zhvillimit të qëndrueshëm të mjedisit.

### Përshkrim i përmblëdhur i kuadrit ligjor mjedisor dhe institucional që lidhet me projektin

Legjislacioni mjedisor është hartuar për të mbrojtur dhe parandaluar ndotjen dhe demtimin e komponenteve të veçante dhe të rëndësishme të mjedisit nga faktorë të ndryshëm, njerëzorë dhe natyrorë. Nder ligjet më kryesore në lidhje me këtë projekt, mund të përmendim:

- **Ligji Nr. 10431 datë 09.06. 2011 "Për Mbrojtjen e Mjedisit".**
- **Ligji Nr. 10440 datë 07.07. 2011 "Për Vlerësimin e Ndikimit në Mjedis".**
- **Ligji Nr. 10448, datë 14.07.2011 "Për Lejet e Mjedisit".**
- **Ligji Nr. 10463 datë 22.09.2011 "Për menaxhimin e integruar të mbetjeve".**
- **Ligji Nr.8897 datë 16.05.2002, "Për mbrojtjen e ajrit nga ndotja", i ndryshuar.**
- **Ligji Nr.9587, datë 20.07.2006, "Për mbrojtjen e biodiversitetit".**
- **Ligji Nr. 124/2015 datë 12.11.2015 "Për efikasitetin e energjisë"**



- Vendim i KM Nr. 123, datë 17.2.2011 "Per menaxhimin e zhurmave".
- Vendim i KM Nr. 313, dt. 09.05.2012 "Per rregulloren e mbrojtjes se publikut nga shkarkimet ne mjedis".
- Vendim i KM Nr. 686, date 29.07.2015 "Per zhvillimin e procedures se Vleresimit te Ndikimit ne Mjedis".
- Vendim Nr.798, datë 29.9.2010 "Për miratimin e rregullores për administrimin e mbetjeve spitalore"
- Vendim Nr. 371, date 11.06.2014 Per transferimin e mbetjeve te rrezikshme
- Vendim i KM Nr. 247, datë 30.4.2014 "Për përcaktimin e rregullave, të kërkesave e të procedurave për informimin dhe përfshirjen e publikut në vendimarrjen mjedisore".
- Udhezim Nr. 8, dt.27.11.2007 "Per nivelet kufi te zhurmave.

## 2. PËRSHKRIMI I MBULESËS BIMORE TË SIPËRFAQES KU PROPOZOHET TË ZBATOHET PROJEKTI.

Objekti ndodhet ne zonen e Saukut, Bashkia Tirane. Siperfaqja totale e prones ku ndodhet kompleksi Spitalor Universitar "Shefqet Ndroqi", eshte rreth **22,000m<sup>2</sup>**. Ndersa siperfaqja e objekteve rreth 40% e kesaj siperfaqeje. Relievi eshte i sheshte. Bimesia eshte barishtore dhe disa peme perreth territorit te Spitalit. Nuk ka ndertime te reja, nuk ka demtim te pemeve dhe biodiversitetit, nuk ka punime ne toke, nuk ka germime dhe ndryshime te relievit.





### **Informacion rreth bimesise dhe zonave te mbrojtura te rajonit.**

Në Shqipëri, zonat e mbrojtura sidomos 10 vjeçarit e fundit, janë kthyer në një objekt të rëndësishëm pune të disa institucioneve të vendit, të cilat kanë synuar në evidentimin, ruajtjen, mirëmenaxhimin e përdorimin në mënyrë të qëndrueshme të tyre.

Aktualisht në Shqipëri zonat e mbrojtura përbëjnë rreth 10% të territorit. Ndonëse shpallja e tyre është bërë gradualisht ndër vite, duke filluar që në vitin 1940, deri në vitin 2002 ka munguar një ligj mbi të cilin të mbështetet kategorizimi, ruajtja e menaxhimi i këtyre zonave. Me daljen e këtij ligji në qershor të 2002 duhet thënë se ka filluar një koncept i ri që përshtatet me atë bashkëkohor dhe që në tre vitet e fundit ka gjetur zbatim në rritjen me dyfish të territorit të vendit. Rrjeti i zonave të mbrojtura mbështetet në kategoritë menaxhuese të Qendrës Ndërkombëtare për Ruajtjen e Natyrës (IUCN).

Themelet e zonave të mbrojtura janë hedhur që në vitin 1940 me shpalljen/krijimin e Rezervatit të Parë Shtetëror të Gjuetisë (Kune- Vain-Tale) në Lezhë dhe në Parkun Kombëtar "Mali i Tomorrit" në Berat. Në vitin 1956, në mbështetje të Dekretit "Mbi gjuetinë dhe peshkimin në ujërat malorë" u krijua rezervati i gjuetisë në Rrushkull. Në vitin 1960, zyrtarisht krijohet Parku Kombëtar "Mali i Dajtit" dhe 6 vjet më vonë numri i tyre rritet në 6 (Thethi, Lura, Llogaraja, Dajti dhe Drenova). Parqe Kombëtare u shpallën zona me vlera të rralla e të veçanta natyrore, shkencore, shoqërore e rekreative, ku ruheshin të pa prekur ekosistemet natyrore dhe shërbenin për ruajtjen e florës dhe faunës së egër. Deri në vitin 1970 numri i rezervateve të gjuetisë arriti në 15 zona pyjore e lagunore. Me dekretin e vitit 1977 u bë riklasifikimi i rezervateve të gjuetisë dhe numri i tyre arriti në 25. Në vitin 1981 për herë të parë u vunë në mbrojtje shtetërore pasuritë natyrore të rralla, duke shpallur Monumente Natyre drurët e grumbuj pyjorë me vlerë shkencore, biologjike, historike e didaktike.

### **Parku Kombëtar "Mali i Dajtit"(Kategoria II)**

Ndodhet në Qarkun e Tiranës dhe në rrethin e Tiranës. Sipëfaqja aktuale 29,384,18 ha. Zonë me vlera peizazhore, kulturore dhe historike e tradicionale. Në këtë park shprehen mjaft mirë zonat fitogjeografike: makja mesdhetare, dushkajat (Quercetum), ahishtet (Fagetum) dhe kullotat subalpine e alpine. Takohen dhe drurë të rrallë e të mbrojtur të gështënjes dhe arrës. Ndër gjitarët veçojmë praninë e ujkut (Canis lupus), ariut (Ursus arctos), derrat të egër (Sus scrofa), kunadhës (Martes foina) dhe maces së egër (Felis sylvestris). Vlerave të saj shkencore dhe didaktike u shtohen dhe ato peizazhore, shlodhëse, argëtuese dhe historike e kulturore, që përbëjnë dhe potenciale për zhvillimin e turizmit. Në park përfshihen formacione të ndryshme gjeologjike dhe liqeni i Bovillës. Ka plan menaxhimi.



Kufijtë e dixhitalizuar përfshijnë:

a)Në Veri: Kufiri ndërmjet rrethit të Krujës dhe të Tiranës, Maja e Fraveshit (794 m)-(4403610.75L/4595619.92V), vijon me kuotat 1090.0 m, 1227.0 m (Maja e Zithit), 1627.0 m deri te maja Henzit (1807.0 m)-(4411214.23L/4598279.97V);



b) Në Lindje: Maja Henzit (1807.0 m)-(4411214.23L/4598279.97V), ndjek kurrizin e vargmalit Xibër-Malin me Gropa, me kuotat 1473.0 m (Maja e Rjepes), 1388.0 m, 129.05 m, 161.03 m (Maja e Popatit), 1455.0 m (Maja e Strervecit), 1594.0 m, 1700.0 m, 1827.0 m (Maja e M.Shemberise), 1712.0 m, 1498.0 m, deri te ndërprerja me rrugën automobilistike Tiranë-Bizë, në afërsi të fshatit Burimas dhe rrjedhjen e lumit Erzen, kuota 542.0 m(4421481.54L/4576965.76V);

c) Në Jug: Kuota 542.0 m (4421481.54L/4576965.76V), ndjek rrjedhën e lumit Erzen, kalon nëpër ujëmbledhësin e Skoranës, Grykën e Skoranës deri te kuota 444.0 m (4412192.02L/4569269.69V);

d) Në Perëndim: Grykën e Skoranës deri te kuota 444.0 m (4412192.02L/4569269.69V), vijon me kuotat 890.0 m (Maja e Kuorës), pranë fshatit Përcëllesh, në Priskën e Madhe, vazhdon me rrugën automobilistike Priskë-Surrel, ndjek rrugën automobilistike Surrel-Tiranë deri në afërsi të komunës së Dajtit, në kuotat 573.0 m (Maja e Qytezës), 445.0 m (Maja e Shpatës), në afërsi të fshatit Brar dhe Priskë e Vogël, ndërpret lumin e Tërkuzës, kuotat 1268.0 m (Maja e Gamtitit) deri te Maja e Fraveshit (794.0 m)-(4403610.75L/4595619.92V).

### **3. INFORMACION PËR PRANINË E BURIMEVE UJORE NË SIPËRFAQEN E KËRKUAR NGA PROJEKTI DHE NË AFËRSI TË SAJ.**

Ne zonen e zhvillimit te ketij aktiviteti ka burime ujore te identifikuara. Objekti ndodhet ne Sauk, por nuk ndodhet ne brendesi apo ne afersi te burimeve ujore te rendesishme si Lumenjte kryesore, Liqene, Rezervuar apo Zona Bregdetare, por ne afersi te zones ndodhen vetem disa "Liqene" te vegjel (Rezervuar), si dhe disa "Lumenj" te cilet pershkruajne rajonin e Tiranës, ku ai me i afert me sipërfaqen ne vleresim eshte Liqeni i Farkes dhe Lumi Erzen. Lumenjte e Rajonit te Tiranës jane: Lumi i Tiranës, Lumi i Lanes, Lumi Erzen, Lumi Terkuze dhe me tej Lumi Ishem te cilet e kane grykederdhjen ne Detin Adriatik, i cili eshte edhe burimi ujqor me i madh i rajonit. Ndersa per rajonin mund te permendim liqenin e Bovilles ne zonen e Dajtit, Liqenin e Farkes, si dhe nje numer i madh rezervuaresh bujqesor te ndertuar gjate periudhes se para viteve `90, si ato te Kasharit, te Vores, te zones se Ndroqit, te Paskuqanit te Pezes, te Baldushkut, etj.





### Pozicionimi ne lidhje me burimet ujore



**Përshkrimi i zonave të mbrojtura pranë vendit ku propozohet të zbatohet projekti përfshi edhe monumentet natyrore të mbrojtura me ligj.**

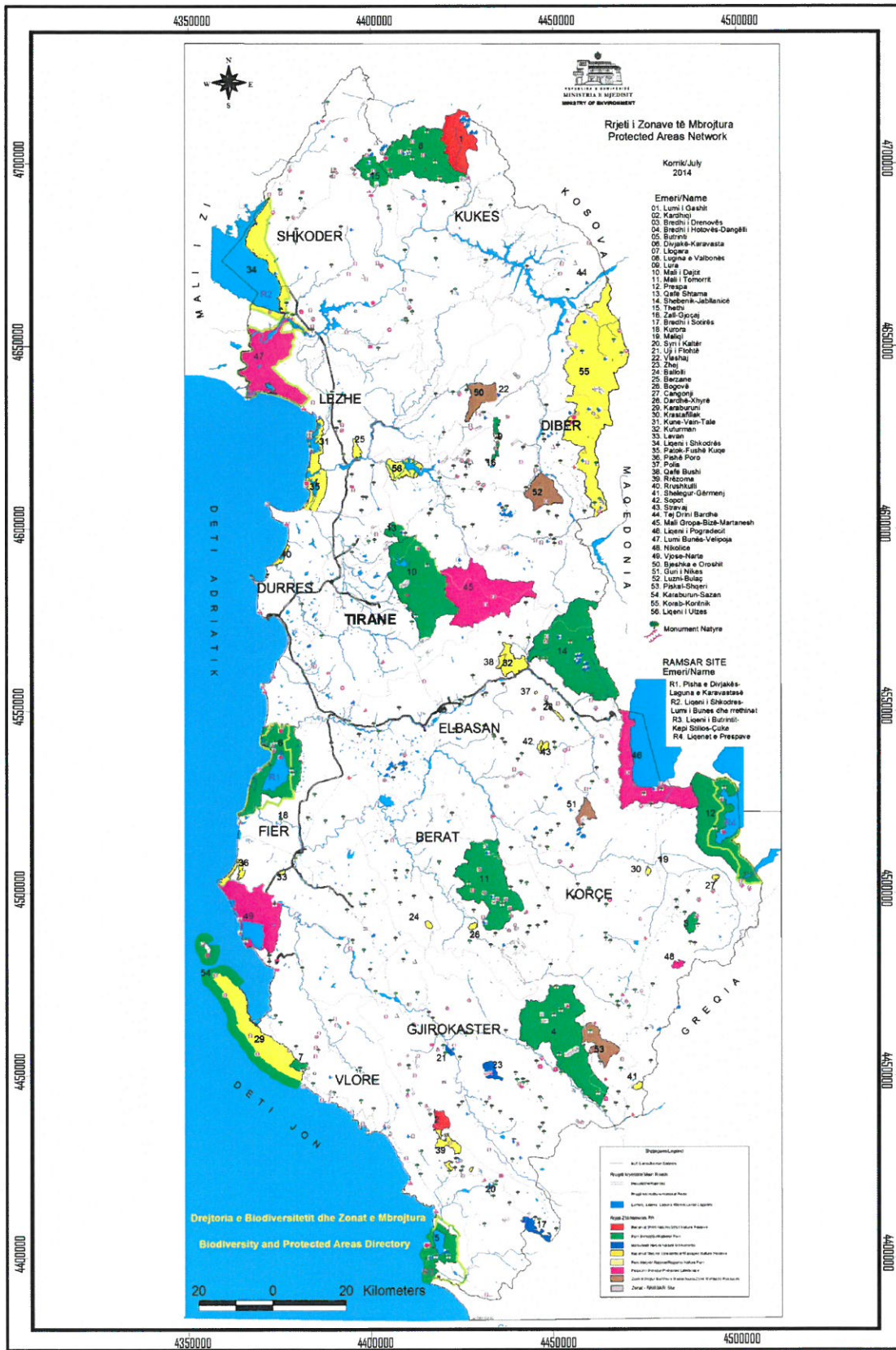
Në Shqipëri, Zonat e Mbrojtura janë të konsideruara si pjesë/sipërfaqe e tokës dhe/ose ujit, detare/bregdetare, të destinuara kryesisht për konservimin e biodiversitetit, burimet natyrore dhe kulturore që shoqërojnë atë/ato dhe që janë të menaxhuara në mënyrë të ligjshme dhe/ose në mënyra të tjera efektive. Rrjeti i zonave të mbrojtura është bazuar në kategoritë e menaxhimit të IUCN dhe sistemi i ndërtuar për këtë qëllim është në përputhje me sistemin ndërkombëtar IUCN. Të gjashtë kategoritë e sistemit janë ekuivalente, të barabarta dhe të rëndësishme dhe ato përfshijnë të gjitha nivelet e ndërhyrjes njerëzore, të pranueshme për kategorinë respektive.

Krijimi i Zonave të Mbrojtura ka filluar që në vitin 1940. Në 1981, për herë të parë, asete të rralla natyrore u vendosën në mbrojtjen shtetërore duke shpallur si Monumente të Natyrës pyjet me vlerë shkencore, biologjike, historike dhe didaktike. Zona në vlerësim nuk vlerësohet si zone me status të veçantë nga MM. Sic shihet edhe në hartën e mëposhtme, zona në vlerësim përmban zonat e mbrojtura si mëposhte:



# INSTALIMET PËR ASGJËSIMIN E MBETJEVE SPITALI UNIVERSITAR "SHEFQET NDROQI", SAUK, BASHKIA TIRANË.

## Zonat e mbrojtura në Republikën e Shqipërisë (Sipas faqes zyrtare të MM)



**Monumentet Natyrore te Rrethit Tirane.(Sipas VKM 676)**

Bokerimat e Mustafa Koçajt	Gryka e Murdarit
Shpella e Shutresë	Shkalla e Tujanit
Shpella e Zezë (Pëllumbasit)	Bokerimat e Mnerit
Shpella e Valit	Rrapi i Priskës
Tarraca detare e Dajtit	Rrapi i Kranës – Dajt
Karsti i Malit me Gropa	Rrapi i Ndroqit
Gryka e Skoranës	Arra e Babë Myslymit

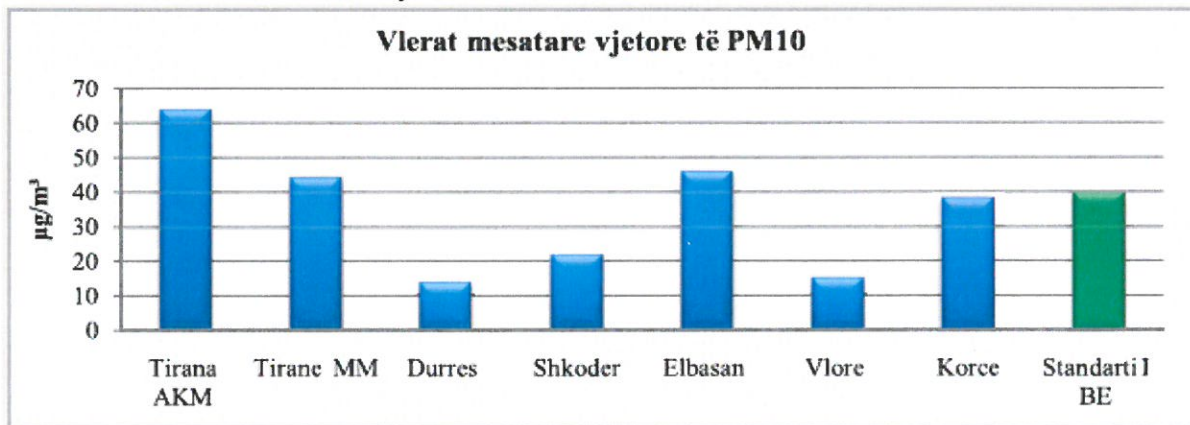
**Gjendja e treguesve mjedisor, ndikimi në mjedis dhe tendenca**

AKM ka publikuar raportin e Gjendjes në Mjedis prej vitesh i cili ka prezantuar gjendjen e mjedisit në përgjithësi dhe të cilësisë së ajrit urban në veçanti duke ofruar një vlerësim real bazuar në të dhënat ekzistuese nga sistemet e monitorimit të cilësisë së ajrit .

**Situata e cilësisë së ajrit urban në vendin tonë**

Vlerësimi i situatës nga pluhurat (PM10, PM2.5) Grimcat e pluhurit (PM) janë një përzierje e aerosoleve ( të ngurta ose të lëngëta ) që përfshin një diapason të gjerë në madhësi dhe kompozime kimike. PM10, PM2.5 i referohet grimcave me diameter 10 dhe 2.5 micrometer ose më të vogël, dhe emetohet direkt në atmosferë si grimca primare ose formohet si rezultat i emisioneve të SO2, NOx, NH3 dhe NMVOC PM emetohen nga shumë burime antropogjenike si djegia e lëndës djegëse, ndërtimet, pluhuri natyral pezull, kripa e detit etj. PM mund të shkaktojë dhe përkeqësojë sëmundjet e zemrës dhe mushkrive, goditje në zemër dhe aritmi. PM mund të dëmtojnë sistemin nervor qendror, sistemin prodhues dhe mund të shkaktojë kancer. Një nga rezultatet e ekspozimit të PM mund të shkaktojë vdekje të parakohshme.

Grafiku nr. 1 Vlerat mesatare vjetore të PM10



Në grafikun nr.1 janë dhënë vlerat mesatare vjetore të PM10 në 7 stacione monitorimi, 2 stacione në Tiranë dhe nga 1 stacion në qytetet Durrës, Shkodër, Elbasan, Vlorë dhe Korçë. Siç vihet re dhe nga grafiku kemi tejkalim të vlerës kufi të BE prej 40µg/m3 në tre stacione monitorimi në stacionin e Agjencisë Kombëtare të Mjedisit, Ministrisë Mjedisit dhe Elbasanit. Të tre stacionet jane stacione me burim ndotje trafikun ku numri i makinave që qarkullojnë në rrugët pranë stacioneve është shumë i lartë.



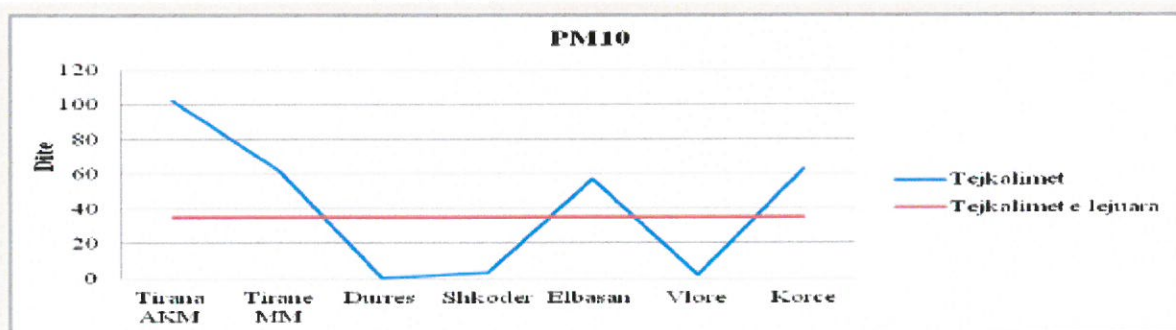
Në stacionin e AKM në ndotjen e ajrit nga PM10 përveç shkarkimit të automjeteve ndikon edhe pluhuri i rrugëve dhe ndërtime. Vlera më e lartë ditore është monitoruar në muajin Prill dhe është 142.55 µg/m<sup>3</sup> nga 50 µg/m<sup>3</sup> që është standarti ditor i BE.

Problematike mbetet numri i ditëve që tejkalon standartin ditor të BE-së (50 µg/m<sup>3</sup>) në 4 stacione: në stacionin e Tirana AKM numri i ditëve të tejkaluara nga 35 ditë të lejuara është 190%, në stacionin e Tirana MM numri i ditëve të tejkaluara është 77%, në stacionin e Elbasanit numri i ditëve të tejkaluara është 63% dhe në stacionin e Korçës numri i ditëve të tejkaluara është 80%. Në tabelën dhe grafikun e mëposhtëm jepen numri i ditëve që tejkalon standartin ditor të BE-së.

Tabela nr 2. Numri i ditëve që tejkalon standartin ditor të BE-së. Standarti i BE-së = 50 µg/m<sup>3</sup>

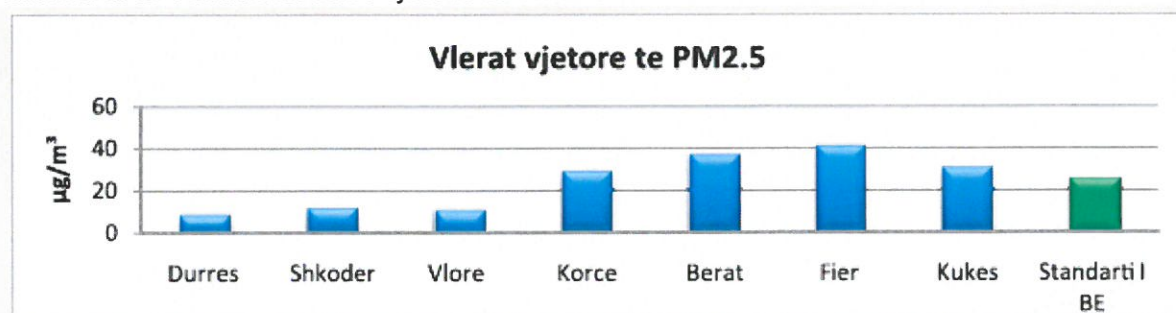
PM10 (ditore )	Numri i diteve te tejkaluar	Numri i diteve te lejuara
Tirana AKM	102	35
Tirane MM	62	35
Durres	ska tejkalmim	35
Shkoder	3	35
Elbasan	57	35
Vlore	2	35
Korce	63	35

Grafiku Nr 2. Numri i ditëve që tejkalojnë standartin e BE



PM2.5 janë grimcat e pluhurit me diametër të barabarta dhe më të vogël se 2.5 mikron, ndryshe quhen dhe grimcat ultrafine. Këto grimca janë të rrezikshme për shëndetin e popullatës pasi depërtojnë thellë në mushkri duke shkaktuar probleme serioze të cilat të çojnë dhe në vdekje të parakohshme.

Grafiku nr 3. Vlerat mesatare vjetore të PM2.5

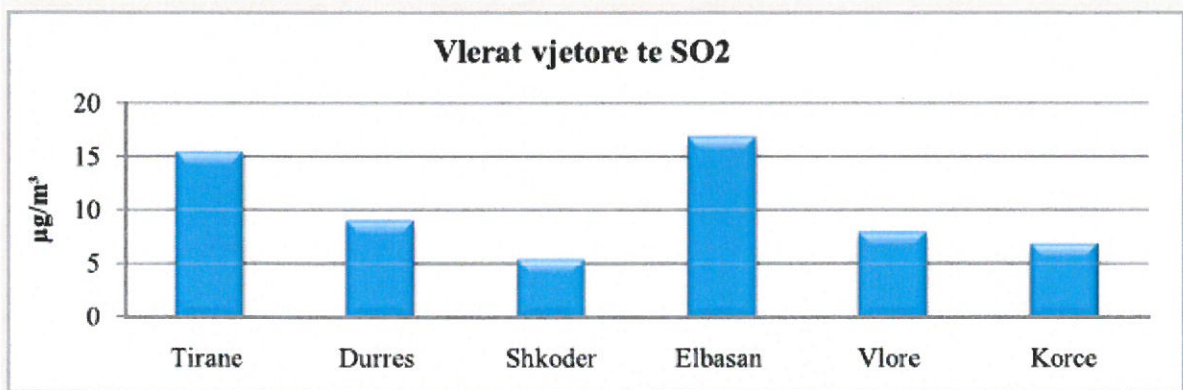


### Vlerësimi i situatës nga SO<sub>2</sub> ( Dioksid Squfuri)

SO<sub>2</sub> është formuar nga oksidimi i sqfurit dhe kryesisht nga djegia e lëndës djegëse me përmbajtje sqfuri. Sektori i prodhimit të energjisë elektrike është burimi kryesor i SO<sub>2</sub>. SO<sub>2</sub> gjithashtu mund të ndihmoj në formimin e grimcave dytësore sulfate dhe formimin e shiut acid.

SO<sub>2</sub> është një ndotës që shkakton probleme serioze në shëndetin e popullatës si përkeqësimin e astmës si dhe redukton funksionin e mushkrive dhe irriton aparatën respiratorar. Kjo mund të shkaktojë dhimbje koke, shqetësim dhe ankth. SO<sub>2</sub> ndihmon në formimin e shiut acid, impaki i të cilit mund të jetë i dukshëm duke shkaktuar dëmtimin e pyjeve dhe ekosistemin e liqeneve dhe lumenjve.

Grafiku nr 5. Vlera vjetore e SO<sub>2</sub>



Në grafikun nr 5 janë dhënë vlerat mesatare vjetore të SO<sub>2</sub> në qytetet kryesore të vendit tonë si Tiranë, Durrës, Shkodër, Vlorë dhe Korçë dhe siç vihet re dhe nga grafiku vlerat e monitoruara të SO<sub>2</sub> janë të ulta. Po ti referohemi vlerave ditore dhe orare të monitoruara vërejmë se nivelet e tyre janë me të uleta në krahasim me standartin orar dhe ditore të BE-së. (Standarti orar është 350 µg/m<sup>3</sup> dhe standarti ditor është 125 µg/m<sup>3</sup>) Siç është përmendur dhe më lart SO<sub>2</sub> kalon në formën e shiut acid dhe në formën e grimcave të pluhurit duke ndikuar në mënyrë indirekte në shëndetin e popullatës dhe në ekosistem. Po ti referohemi dhe vlerave orare dhe ditore në asnjë nga stacionet nuk kemi tejkalim të standartit të BE-së. Kjo është paraqitur dhe në tabelën e mëposhtme ku janë dhënë numri i orëve dhe ditëve të lejuara në vit.

Tabela Nr. 3. Numri i ditëve dhe orëve që tejkalon standartin e BE-së të SO<sub>2</sub>

Standarti orar i BE = 350 µg/m<sup>3</sup>

Standarti ditor i BE = 125 µg/m<sup>3</sup>

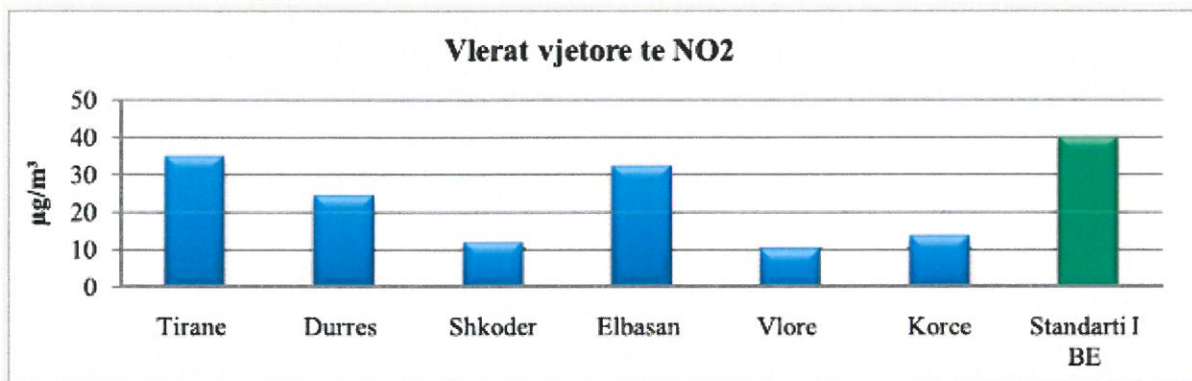
SO <sub>2</sub>	Numri i diteve te tejkaluar	Numri i oreve te lejuara	Numri i diteve te lejuar
Tirana AKM	ska tejkalim	24	3
Tirane MM	ska tejkalim	24	3
Durres	ska tejkalim	24	3
Shkoder	ska tejkalim	24	3
Elbasan	ska tejkalim	24	3
Vlore	ska tejkalim	24	3
Korce	ska tejkalim	24	3



### Vlerësimi i situatës për NO<sub>2</sub> (Dioksid Azoti)

NO<sub>x</sub> është një ndotës që emetohet në atmosferë si rezultat i djegies së lëndës djegëse nga proceset industriale dhe sektori i transportit rrugor. NO<sub>x</sub> është grup gazesh i përbërë nga NO (Monoksidi i Azotit) dhe NO<sub>2</sub> (Dioksidi i Azotit). NO përbën pjesën më të madhe të emisioneve të NO<sub>x</sub> dhe ndihmon në formimin e ozonit dhe grimcave të pluhurit. NO<sub>2</sub> është i lidhur me efekte të padëshiruara në shëndet, ky mund të dëmtojë mëlçinë, mushkритë, shpretkën dhe gjakun. Ashtu si SO<sub>2</sub> dhe NO<sub>2</sub> ndikon në formimin e shiut acid dhe në eutrofikimin e tokës dhe ujit.

Grafiku nr 6. Vlera vjetore e NO<sub>2</sub>



Për NO<sub>2</sub> burimi kryesor i ndotjes është shkarkimi i automjeteve dhe siç vihet re nga grafiku nivelet më të larta janë monitoruar në stacionet e instaluar pranë rrugëve me trafik të rënduar. Në Tiranë stacioni është instaluar në Ministrinë e Mjedisit ku numri i makinave që qarkullojnë në rrugë është i lartë gjatë gjithë ditës. Po ashtu dhe nivelet e NO<sub>2</sub> janë 35.01 µg/m<sup>3</sup> dhe përafrohen me standartin e BE-së i cili është 40 µg/m<sup>3</sup>. Gjithashtu dhe në stacionin e Elbasanit i cili është stacion trafiku nivelet e NO<sub>2</sub> janë 32.67 µg/m<sup>3</sup>. Në stacionet e tjera nivelet e NO<sub>2</sub> janë të ulëta në krahasim me standartin e BE-së. Po ti referohemi dhe vlerave orare në asnjë nga stacionet nuk kemi tejkalim të standartit të BE-së. Kjo është paraqitur dhe në tabelën nr 4 ku janë dhënë numri i orëve të lejuara në vit.

Tabela Nr 4. Numri i tejkalimeve te standarti i BE për NO<sub>2</sub>

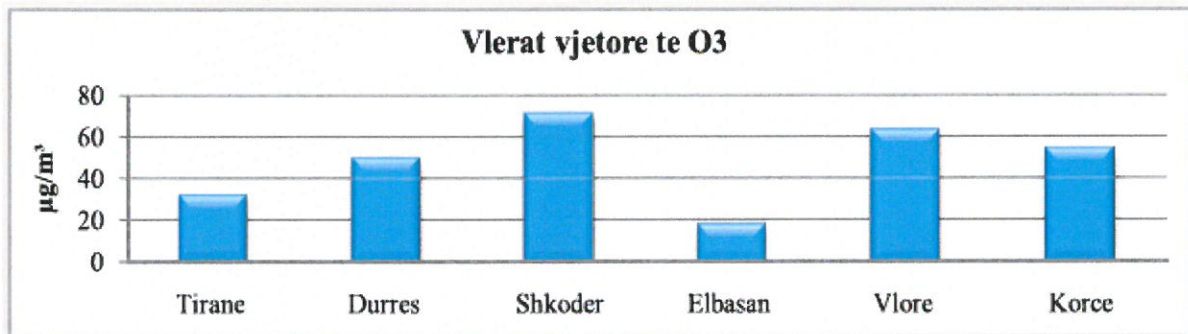
Standarti orar i BE = 200 µg/m<sup>3</sup>

NO <sub>2</sub> (orare)	Numri i oreve te tejkaluar	Numri i oreve te lejuara
Tirana AKM	S'ka tejkalim	18
Tirane MM	S'ka tejkalim	18
Durres	S'ka tejkalim	18
Shkoder	S'ka tejkalim	18
Elbasan	S'ka tejkalim	18
Vlore	S'ka tejkalim	18
Korce	S'ka tejkalim	18

### Vlerësimi i situatës nga ozoni (O<sub>3</sub>)

Ozoni i nivelit të ulët të troposferës nuk emetohet direkt në atmosferë, ai formohet si rezultat e zinxhirit të reaksioneve kimike me gazet pararendëse të emetuara në atmosferë si NO<sub>x</sub>, CO, NMVOC dhe CH<sub>4</sub> në prani dhe të rrezatimit diellor. Niveli i lartë i ozonit mund të shkaktojë problem të shëndetit respirator duke zvogëluar funksionimin e mushkrive, përkeqësimin e astmës dhe sëmundje të tjera të mushkrive deri në vdekje të parakohshme. Ozoni gjithashtu është gaz me efekt serë duke kontribuar në ngrohjen e atmosferës.

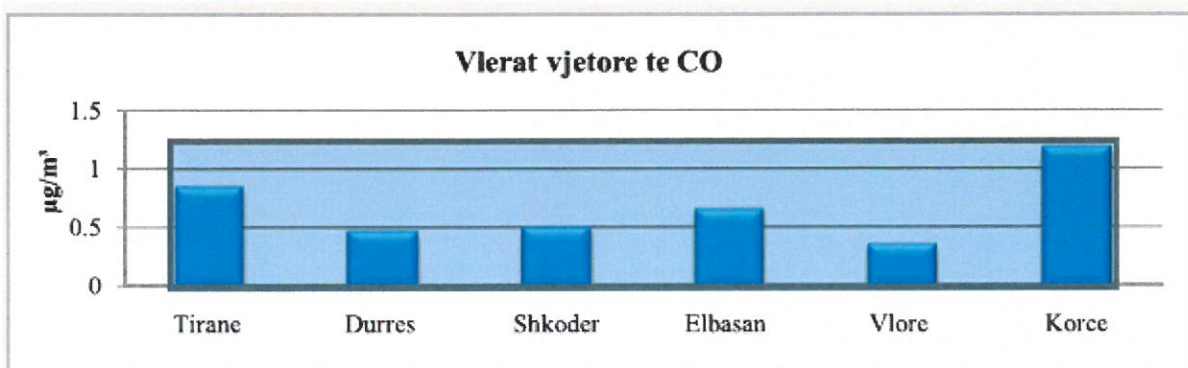
Grafiku nr7. Vlera vjetore e O<sub>3</sub>



### Vlerësimi i situatës nga CO (monoksidi i karbonit)

Monoksidi i Karbonit (CO) emetohet në atmosferë për shkak të djegies jo të plotë të lëndës djegëse. Burimet kryesor të shkarkimit të CO në ajër janë transporti rrugor, biznesi, shtëpitë dhe industria. CO hyn në reaksion me ndotësit e tjerë duke prodhuar ozonin e niveleve të ulëta të atmosferës. Monoksidi i karbonit (CO) është një ndotës që në nivele të larta mund të shkaktojë probleme në zemër dhe të dëmtojë sistemin nervor. Ky gjithashtu mund të shkaktojë dhimbje koke, marramendje dhe lodhje.

Grafiku nr10. Vlera vjetore e CO



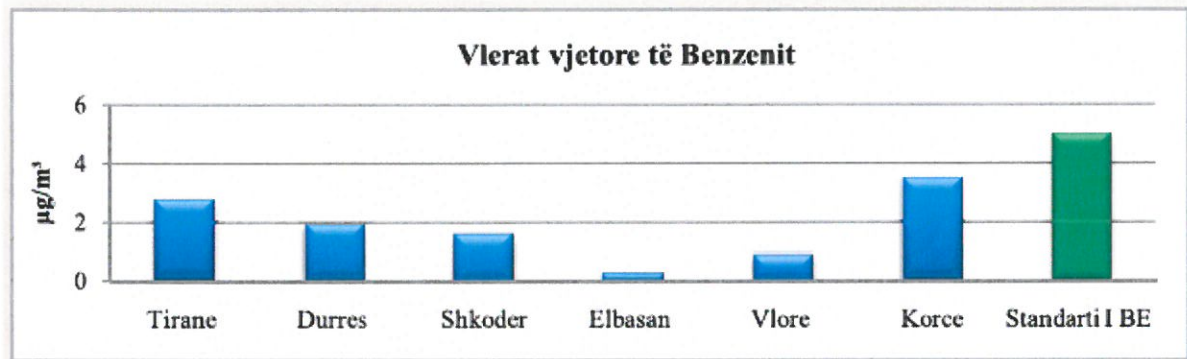
Bazuar në analizën e të dhënave të monitoruara gjatë vitit 2014 rezulton se nivelet më të larta janë monitoruar në stacionin e Tirana MM dhe në stacionin e Korçës. Burimi kryesor në stacionin e Ministrisë së Mjedisit është numri i madh i automjeve që qarkullojnë në rrugën e Durrësit duke shkarkuar në atmosferë nivele të larta të monoksidit të karbonit. Automjetet që qarkullojnë në këtë rrugë janë të moshave të ndryshme por dhe karburanti që ato përdorin nuk është e një cilësie të mirë. Ndërsa në stacionin e Korçës niveli i lartë i CO është përshkak të përdorimit të druve të zjarrit si lëndë djegëse për ngrohjen e banesave.



### Vlerësimi i situatës nga Benzeni

NMVOCs (Komponimet volatile organike pa metan) prodhojnë oksidant fotokimik në reaksion me NO<sub>x</sub> në prezencë të rrezatimit diellor. Komponimet organike antropogjene emetohen nga burime të ndryshme përfshi përdorimin e bojrave, transportin rrugor, pastrimi në të thatë dhe përdorimi i solventeve të ndryshme. NMVOCs përfshijnë kimikate të ndryshme si benzene (C<sub>6</sub>H<sub>6</sub>) dhe 1, 3 butadiene rrezikojnë direkt shëndetin human, gjithashtu janë dhe pararendës të ozonit të nivelit të ulët të atmosferës.

Grafiku nr11. Vlera vjetore e Benzeni



### Zhurmat

Nuk ka monitorim të nivelit të zhurmave në zonën në vlerësim, monitorimet janë kryer për disa pika të qyteteve kryesore duke qenë se këto qytete kanë në disa pika të tyre trafik të rënduar dhe zhvillime dinamike në fushën e ndërtimit të objekteve të banimit.

#### Metologjia e matjeve

Metologjia e matjeve bëhet konform direktivave të CE dhe OBSH.

Ligji shqiptar Nr. 9774, dt 12. 07. 2007 "Për vlerësimin dhe administrimin e zhurmës në mjedis". Directive 2002/49/EC of the European Parliament and of the council of 25 June 2002. ISO 1996-2: 1987 Guidelines for Community Noise, WHO.

Aparati i përdorur është i tipit Sound Level Meter EXTECH 407764 RS-232 /Datalogger me një korigjim ± 0.5 dB (A) dhe si kalibrator OSHA Tip GenRad 1562-A. Programi i monitorimit të zhurmave urbane 2014 ka përfshirë 31 pika monitorimi në qytetet Tiranë, Vlorë, Fier, Sarandë dhe Korçë, në të cilat është realizuar matja e nivelit të zhurmave brenda metodologjise së përcaktuar, janë përpunuar dhe analizuar të dhënat dhe për çdo pikë monitorimi vlerat mesatare të nivelit të zhurmave urbane. Nga ky monitorim vihet re se ka ndryshime të vogla me rritje të nivelit të zhurmës të disa pikave krahasuar me vitin 2011 (monitorimi i fundit) si dhe me ulje në disa të tjera.

Analiza e pikave të zgjedhura të marrjes së mostrës dhe koordinatat gjeografike të tyre (gjatësi dhe gjerësi gjeografike)

Tabela 1. Vlera mesatare e nivelit të zhurmave të qyteteve të monitoruara, për Ditën dhe Natën.

Qytetet	LAeq/Ditën dB (A)	LAeq/Natën dB (A)
Tirane	67.9	57.3
Fier	60.9	48.5
Vlore	62.2	50.4
Sarande	62.3	46.1
Korce	61.9	43
<b>Standarti BE</b>	<b>55</b>	<b>45</b>

Niveli mesatar i zhurmave LAeq/Ditën dhe LAeq/Natën, për qytetet Tiranë, Fier, Vlorë dhe Sarandë është mbi standartin e BE-së dhe Ligjit Shqiptar. Qyteti i Korçës është me nivele zhurmash për ditën mbi standartin, ndërsa për natën kemi nivel mesatar brenda standartit (tabela 4).

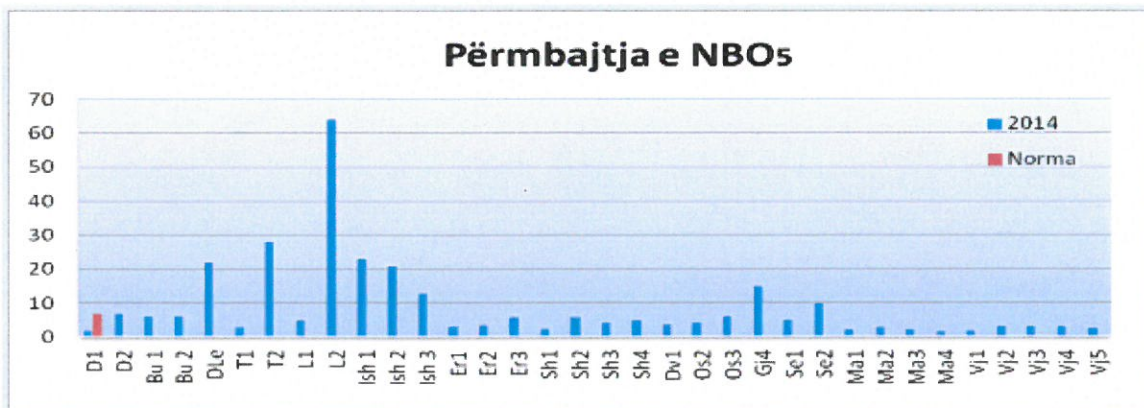
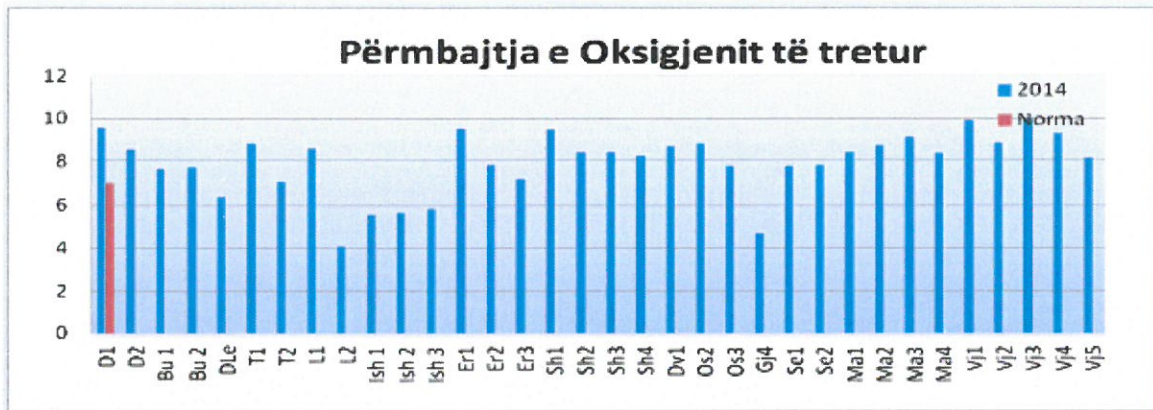
#### Ujërat, Gjëndja e treguesve mjedisor, ndikimi në mjedis dhe tendenca

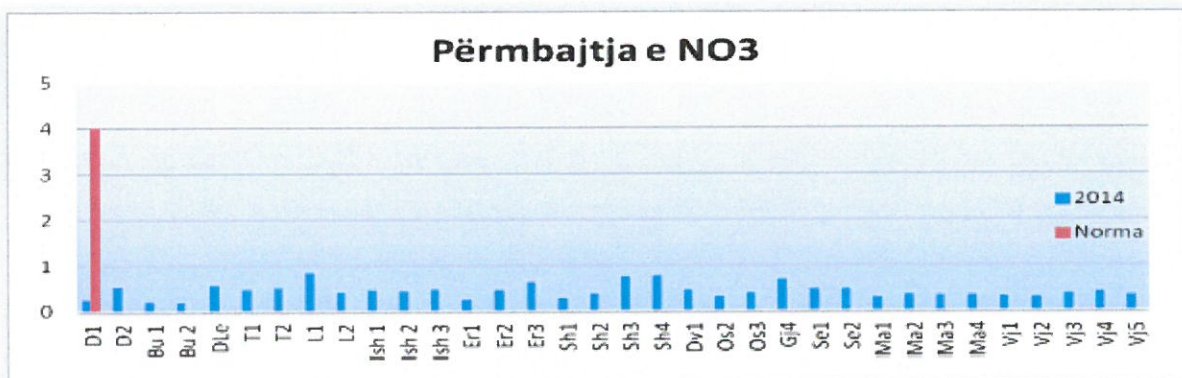
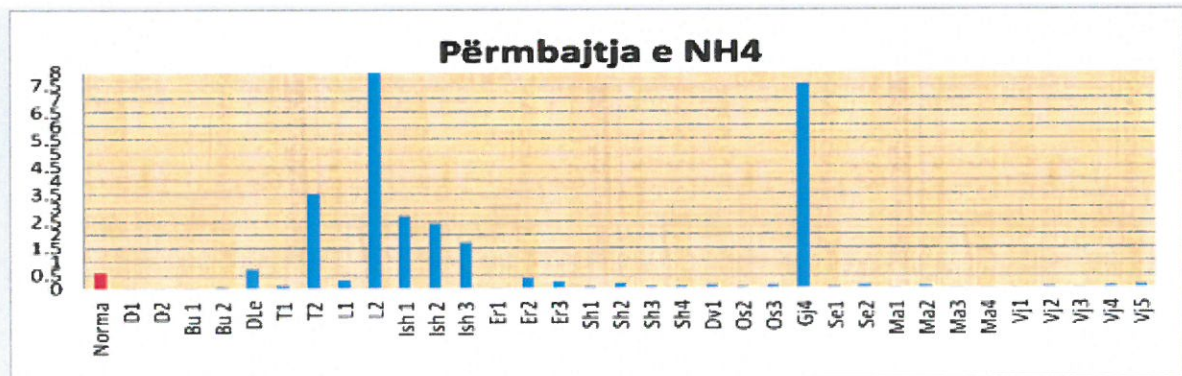
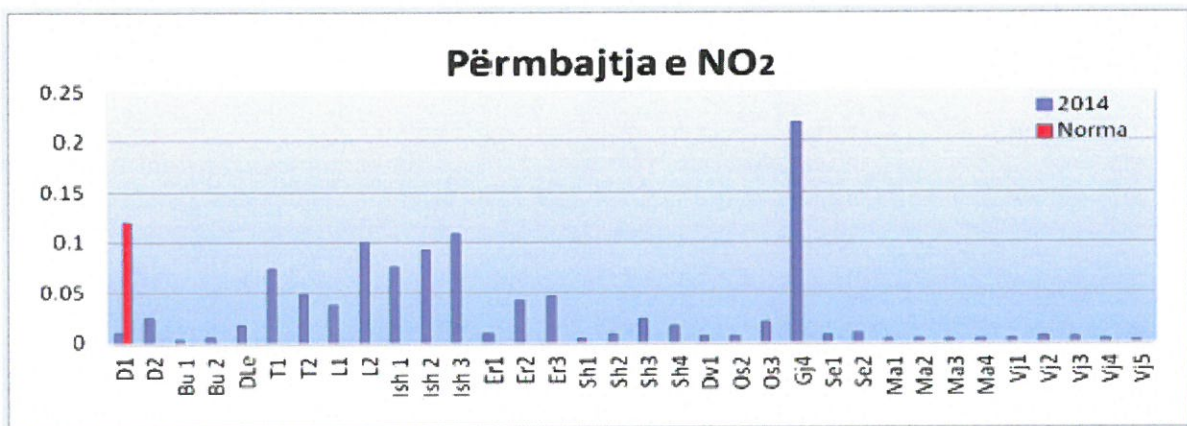
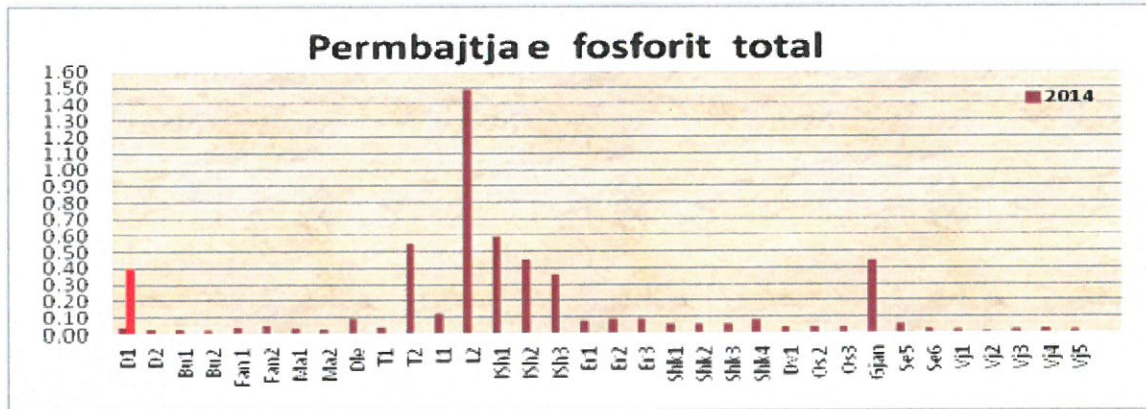
Monitorimi i cilësisë së ujërave sipërfaqësore, lumenj, liqene dhe zona bregdetare  
Në lumenjte kryesore të vendit Drin, Bunë, Mat, Ishëm, Erzen, Seman dhe Vjosë monitorimi realizohet nga Agjencia Kombetare e Mjedisit(AKM), në 34 stacione duke përfaqësuar gjithë gjatesinë e lumit në rrjedhjen e sipërme, në rrjedhjen e mesme dhe në rrjedhjen e poshtme. Monitorimi i liqeneve Ohër, Shkodër, Prespë është realizuar në 6 stacione dhe 1 stacion në lagunën e Butrintit, kurse monitorimi i cilësisë së ujerave bregdetare të ndikuar nga shkarkimet urbane në 10 stacione në ne qytetet Durrës, Vlorë dhe Sarandë. Monitorimi është realizuar me frekuence 4 herë në vit për ujërat e lumenjve dhe të zonës bregdetare dhe 3 herë në vit për ujërat e liqeneve Monitorimi i cilësisë së ujerave sipërfaqësor është realizuar nga Agjencia Kombëtare e Mjedisit. Vlersimi i cilësisë së tyre percaktohet në bazë të parametrave fizikokimikë duke i krahasuar me normat e lejuara të percaktuara në Direktivën Kuadër të Ujit të BE.

**Baseni Ishëm-Erzen** Monitorohet në 10 stacione. Lumi i Ishmit ka 7 stacione monitorimi të vendosura në rrjedhën dhe në degëzimet kryesore të tij. Lumi i Tiranës monitorohet në stacionet Ura e Brarit dhe ura e Kamzës, lumi i Lanës në Lanabregas dhe në ish doganën, lumi i ishmit në urën e Rinasit, Gjolës dhe në urën Salmer në Ishëm. Stacionet e këtij lumi janë nën ndikim të plotë të shkarkimeve urbane dhe industriale të zonës ku kalon ky lum dhe me një presion mjaft të lartë në krahasim me stacionet e tjera të rrjetit të monitorimit të cilësisë së ujërave sipërfaqësore të vendit. Lumi Erzen monitorohet në 3 stacione, Pëllumbas, Ndroq dhe Sallmone



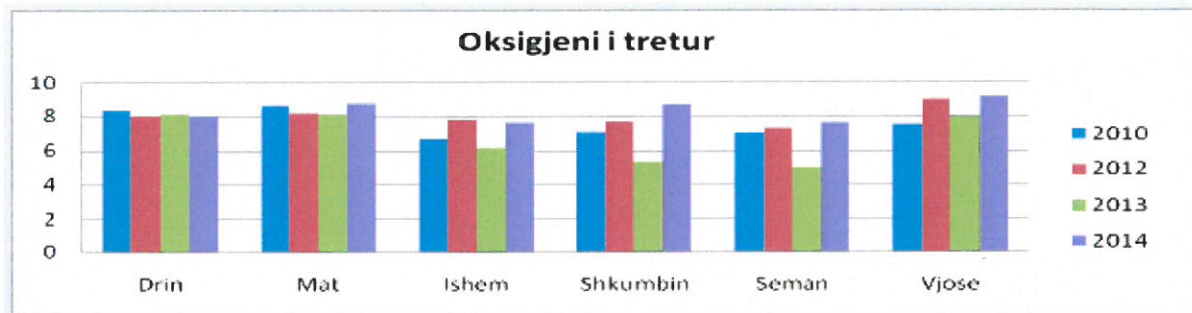
Grafiket e rezultateve te matjeve te kryera per gjendjen e mjedisit ne disa lumenj te vendit.







Gjëndja: Treguesit NO3 në basenet lumore të Shqipërisë është e larte ose klasa I Trendi: Treguesit NO3 në basenet lumore të Shqipërisë ne vite paraqitet ne vlera te ndryshme brenda basenit, por permbajtja e tyre ne ujerat e lumenjve eshte e ulet ne krahasim me normen e cilesise se mire.



Burimi i informacionit: Raporti i gjendjes se mjedisit per vitin 2014, Ministria e Mjedisit, Agjencia Kombetare e mjedisit(Faqja Zyrtare).

#### 4. IDENTIFIKIMI I NDIKIMEVE TË MUNDSHME NEGATIVE NË MJEDIS.

##### **Pershkrimi i aktivitetit**

Objekti eshte ekzistues, nuk do te ndertohet objekt i ri, por do te instalohet makineria brenda kapanonit ekzistues.

##### **Pershkrimi i procesit teknologjik**

Hidroklava eshte ne thelb nje dopjo mur cilindrik (dopjo paret) , ene nen presion, bazament horizontal me nje ose me shume dyer anesore ose ne anen e sipërme per mbushje (ngarkim), dhe nje dere te vogel shkarkimi ne anen e poshteme.

Ena eshte e paisur me nje motor me bosht levizes te i cili jane vendosur krahe te fuqishem/ndares/perzieres te cilet rotullohen avash brenda enes.

Kur avulli eshte futur ne paret e enes ai transmeton me shpejtesi nxehtesine ne mbetjet e fragmentuara te cilat ne kembim prodhojne avull vete.

Ne pjesen e brendeshme te enes, poshte, eshte vendosur ne sensor temperature, i cili mat temperaturen e mbetjeve te fragmentuara dhe te perziera. Ky sensor raporton te kontrollori i kompjuterizuar kryesor i cili automatikisht vendos parametrat duke siguruar sterilizimin komplet te mbetjeve – madje dhe mbetjet e lengeshme te infektuara.

Mbas sterilizimit, komponentet e lenget por te sterilizuar te mbetjeve, te avulluara brenda enes, rikondensohen dhe dalin ne kanal. Mbetja e ngelur eshte e dehidratuar, e coptuar dhe vetshkarkohet nepermjet rotullimit te kundert te perzieresit/ trazuesit.

Permbledhurazi, hidroklava:

- Sterilizon mbetjet duke perdorur avull, njesoj si nje autoklave, por shume shpejt dhe duke penetruar me shume nxehtesi.
- Hidrolizon komponentet organik te mbetjeve sic eshte materjali patologjik.
- Largon (heq) permbajtjen e ujit te mbetjeve, i dehidraton ato.
- Copeton mbetjet ne pjese te vogla te materjalit te fragmentuar.
- Redukton mbetjet kryesisht ne peshe dhe volum.
- Kryen cka u tha me sipër ne nje ene totalisht te mbyllur e cila nuk eshte e hapur, ndersa mbetjet jane totalisht sterile.

Nuk ka nje korelacion ndermjet karakteristikave te mbetjeve dhe efikasitetit te trajtimit.

Te gjitha mbetjet sterilizohen ne menyre konsistente.

Ngarkesat e lengeshme dhe te renda, mbahen dicka me te gjate per te aritur temperaturen dhe presionin e kerkuar per te filluar ciklin e sterilizimit, por sterilizimi behet automatikisht.

Nuk ka nevojë per vakum perpara ose mbrapa, dmth terheqje te ajrit te infektuar dhe lengjeve te enes, sic eshte ne rastin e autoclaves. Terheqja e ajrit dhe lengjeve nga nje mjedis i infektuar rrit rezikun e emetimit te patogjeneve (semundjshkaktuesve) te gjalle.

Hidroklava e eliminon kete rezik nepermjet aktivitetit dinamik te fuqishem brenda ne hidroklave, i cili perzien dhe nxeh cdo pjese te ajrit te futur me avullin dhe materjalin e mbetjeve.



## **Karakteristikat e impiantit**

### ***1. Karakteristikat teknike te hidroklaves***

a.. Pesha	1642 kg
b.. Gjatesia e pergjitheshme (B)	229 cm
c. Gjatesia e enes (C)	91 cm
d. Lartesia e pergjitheshme (E)	198 cm
e. Gjeresia e pergjitheshme (F)	140 cm
f. Lartesia e deres (G)	115 cm
g. Porta e ngarkim/shkarkimit (D)	61 cm
h. Kostruksioni i enes	S 30400

### ***2. Konsumi***

a. Konsumi i perafert i energjise elektrike per nje mbushje	10-15 kwh
b. Konsumi i ujit per nje mbushje	100 L

<b><i>3. Presioni</i></b>	3.4-5.2 Bar
---------------------------	-------------

### ***4. Diapazoni i parametrave te funksionimit***

a. Diapazoni i temperatures	121 <sup>0</sup> C -135 <sup>0</sup> C
b. Presioni i sterilizimit	1.1 – 2.4 Bar
c. Koha e sterilizimit	30 min

### ***5. Kapaciteti***

a. Volumi i ngarkimit	230 L
b. Pesha masimale e nje mbushje	38 kg
c. Koha mesatare e nje cikli	60 min
d. Kapaciteti i perpunimit	38 kg/h
e. Motori i drejtimit	2 HP
f. Elementi i ngrohjes	36 kw

**Kapaciteti optimal i trajtimit eshte 34 kg/ore. Sipas kartes teknologjike.**

INSTALIMET PËR ASGJËSIMIN E MBETJEVE  
SPITALI UNIVERSITAR "SHEFQET NDROQI", SAUK, BASHKIA TIRANË.

Pamje e repartit te trajtimit te mbetjeve spitalore (Hidroklaves)



Hidroklava e trajtimit te mbetjeve, pamje ballore. Modeli H-07

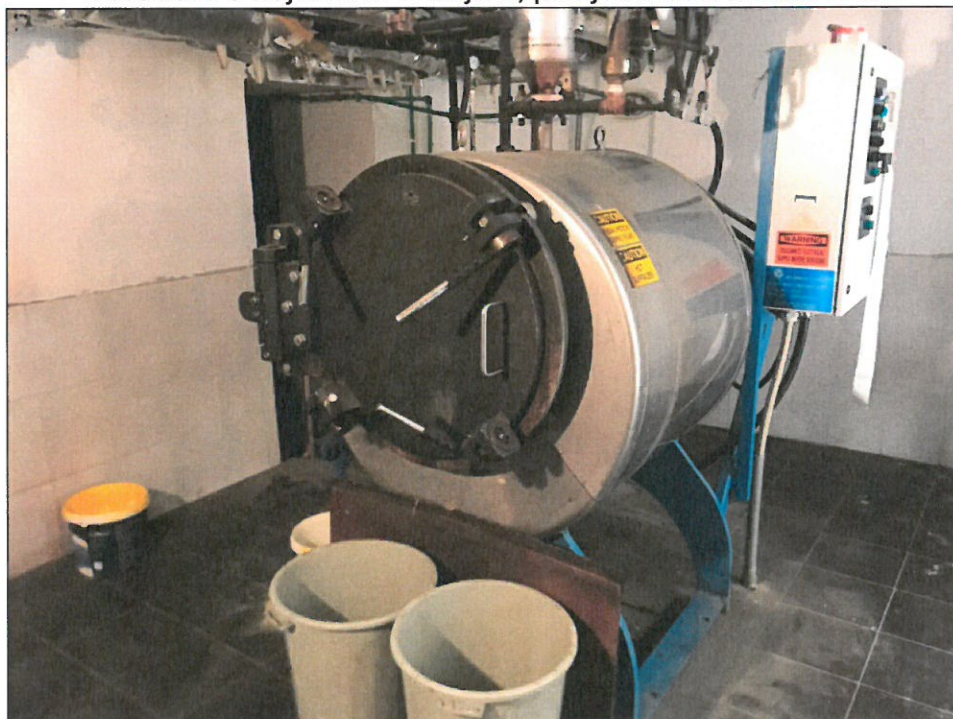




Tabela informuese e Hidroklaves



#### Avantazhet e Hidroklaves Model H-07:

- Kostoja operationale eshte shumë e ulët:
- Pothuajse të gjitha avujt riciklohen.
- Dehidratim i plotë i mbeturinave, duke përfshirë përmbajtjen e lëngshme të mbeturinave.
- Proces me avull me temperaturë të ulët nuk prodhon emisione të dëmshme Trajton të gjitha mbetjet infektive, duke përfshirë mbetjet patologjike.
- Arritja e 6 Log10 te sterilitetit dhe plotëson ose tejkalon të gjitha standardet ndërkombëtare.
- Dizajn te pershtatshem
- Modeli H-07 është versioni plug dhe play i sterilizatorëve më të mëdhenj.
- Modeli H-07 përfshin një sistem bojler të integruar prej 36 kW dhe është projektuar për spitale dhe klinika të vogla që prodhojnë deri në 600 kg (275 kg) mbeturina mjekësore në ditë.

Operacioni tipik i punes është si më poshtë.

Mbeturinat hidhen në deren ngarkuese dhe dera mbyllet.

Kontrollorët fillojnë procesin e ngrohjes dhe fragmentimit, gjatë së cilës avulli shtohet në veshjen e jashtme, me pas krahet fragmentuese fillojnë të rrotullohen. Presioni rregullohet dhe mbetjet ekspozohen ndaj nxehtësisë së lagësht.

Pas dekontaminimit, depozita është e de-presionuar nderkohe që i mban te ngrohte mbetjen e thate. Së fundi, avulli në anen e jshteme mbyllet, dera e shkarkimit hapet dhe krahet përzierëse rrotullohen mbrapsht për të vepruar si një mekanizëm shkarkimi.

#### Konsumi i lendeve te para per te gjithë Spiatlin ne teresi

Uji eshte i siguruar nga rrjeti publik i Drejtorise se Ujesjellesit Tirane, nderkohe qe kanalizimet e shkarkimeve jane ekzistuese dhe jane te lidhura me rrjetin ekzistues te zones. Energjia elektrike eshte rrjet ekzistues dhe i lidhur me rrjetin publik te zones. Makineria (Hidroklava) funksionon me energji elektrike, injektohet uje per procesin e ftohjes, pas procesit teknologjik, uji del i paster me parametrat qe mund te shkarkohet ne sistemin e kanalizimeve te zonave urbane.

Konsumi ditor i ujit rreth 100 m<sup>3</sup>/dite. Po aq vleresohen edhe shkarkimet, me perjashtim te nje koeficienti 5-10% te humbjes dhe avullimit.

Konsumi i energjise elektrike eshte rreth 65,000-70,000 kwh/muaj.

Konsumi i pelletit si lende djegese per te dyja kaldajat eshte rreth 320kg/ore

Konsumi i naftes nga te dy gjeneratoret gjate nje ore pune ne rastet e defekteve te rrejtit 41 litra/ore.



### **Lloji i ndikimeve të identifikuara (direkte dhe jo direkte)**

Ky vleresim kryhet ne baze te ligjit Nr. 10440, date 07.07.2011 "Per vleresimin e Ndikimit ne Mjedis" dhe kerkesave te VKM Nr. 686, date 29.07.2015 "Per vleresimin e ndikimit ne mjedis" dhe ka si synim idnetifikimin, vleresimin dhe parandalimin e ndotjes se mjedisit, me qellim mbrojtjen e mjedisit. Me mbrojtje te mjedisit do te kuptojme mbrojtjen e mjedisit nga ndotja e dëmtimi. Kjo përbën përparësi kombëtare dhe është e detyrueshme për çdo banor të Republikës së Shqipërisë, për të gjitha organet shtetërore, si dhe për personat fizikë dhe juridikë, vendas e të huaj, që ushtrojnë veprimtarinë e tyre në territorin e Republikës së Shqipërisë.

### **Ndikime te rendesishme gjate funksionimit te aktivitetit**

#### **Shkarkime ne uje**

Shkarkimet kryesore ne mjedis te ketij aktiviteti jane:

Hidroklava nuk ka shkarkime uji, ajo funksionon me avull ne temperature te larte, proces nepermjet se cilit kryen sterilizimin e mbetjeve spitalore infaktive, duke i shnderruar ato ne mbetje te ngurta te parrezikshme dhe te grira.

Uji qe shkarkohet nga aaktiviteti eshte uji i perdorur higjeno-sanitar nga aktiviteti Spitalor i te gjithë Qendres Spitalore. Keto ujera, grumbullohen ne nje kolektor kryesor i cili ndodhet ne skajin veriperendimor te territorit te spitalit dhe aty kryhet klorinimi i tij dhe me pas keto ujera i bashkohen sistemit te kanalizimeve te gjithë qytetit te Tiranës. Keto instalime jane te vjetra dhe kane funksionuar si te tilla prej shume vitesh. Mbetjet spitalore kalojne ne temperature 150 grade celsius, temperature e cila shperben plotesisht bakteret dhe viruset qe mund te ndodhen ne mbetje.

#### **Emetimet ne ajer**

Emetime ne ajer nga funksionimi i hidroklaves nuk ka.

Nga funksionimi i aktivitetit spitalor jane shkarkimet e oxhakut te kaldajes te cilat funksionojne me lende djegese pellet, si dhe gjeneroret me lende djegese nafte te perpunuar diesel 10ppm.

#### **Zhurmat dhe vibrimet**

Emetime te zhurmave nga funksionimi i ketij aktiviteti nuk ka. Zhurmat e gjeneratoreve jane ne brendesi te kompleksit spitalor dhe nuk depertojne aspak ne popullsine dhe mjedisin e zones.

#### **Mbetjet e prodhuara**

Ky aktivitet shoqerohet me gjenerim te mbetjeve te ngurta urbane te cilat menaxhohen nga sherbimi i pastrimit te zones nga Njesia e Qeverisjes Vendore. Po ashtu edhe mbetjet spitalore pas trajtimit te tyre me hidroklave, shnderrohen ne mbetje te parrezikshme dhe te riciklueshme. Mbetjet e ngurta te sterilizuara rekomandohen te paketohen etiketohen dhe te dergohen per riciklim ne qendrat e riciklimit, ose ne Landfill per asgjesim. Persa i perkete mbetjeve anatomike, spitali ka kontrate me subjekt privat i cili kryen trajtimin dhe asgjesimin e tyre.

## 5. PËRSHKRIM I SHKARKIMEVE TË MUNDSHME NË MJEDIS.

Shkarkimet kryesore ne mjedis te ketij aktiviteti jane:

Hidroklava nuk ka shkarkime uji, ajo funksionon me avull ne temperature te larte, proces nepermjet se cilit kryen sterilizimin e mbetjeve spitalore infaktive, duke i shnderruar ato ne mbetje te ngurta te parrezikshme dhe te grira.

Uji qe shkarkohet nga aaktiviteti eshte uji i perdorur higjeno-sanitar nga aktiviteti Spitalor i te gjithë Qendres Spitalore. Keto ujera, grumbullohen ne nje kolektor kryesor i cili ndodhet ne skajin veriperendimor te territorit te spitalit dhe aty kryhet klorinimi i tij dhe me pas keto ujera i bashkohen sistemit te kanalizimeve te gjithë qytetit te Tiranes. Keto instalime jane te vjetra dhe kane funksionuar si te tilla prej shume vitesh. Mbetjet spitalore kalojne ne temperature 150 grade celsius, temperature e cila shperben plotesisht bakteret dhe viruset qe mund te ndodhen ne mbetje.

Uji eshte i siguruar nga rrjeti publik i Drejtorise se Ujesjellesit Tirane, nderkohe qe kanalizimet e shkarkimeve jane ekzistuese dhe jane te lidhura me rrjetin ekzistues te zones. Energjia elektrike eshte rrjet ekzistues dhe i lidhur me rrjetin publik te zones. Makineria (Hidroklava) funksionon me energji elektrike, injektohet uje per procesin e ftohjes, pas procesit teknologjik, uji del i paster me parametrat qe mund te shkarkohet ne sistemin e kanalizimeve te zonave urbane.

Konsumi ditor i ujit rreth 100 m<sup>3</sup>/dite. Po aq vleresohen edhe shkarkimet, me perjashtim te nje koeficienti 5-10% te humbjes dhe avullimit.

Konsumi i energjise elektrike eshte rreth 65,000-70,000 kwh/muaj.

Konsumi i pelletit si lende djegese per te dyja kaldajat eshte rreth 320kg/ore

Konsumi i naftes nga te dy gjeneratoret gjate nje ore pune ne rastet e defekteve te rrejtit 41 litra/ore.

Nga funksionimi i aktivitetit spitalor jane shkarkimet e oxhakut te kaldajes te cilat funksionojne me lende djegese pellet, si dhe gjeneratoret me lende djegese nafte te perpunuar diesel 10ppm.

Emetimet ne ajer nga djegia e pelletit clirojne CO<sub>2</sub>. Keto shkarkime shoqerohen me nje oxhak shume te larte me diameter rreth 2m dhe lartesi rreth 40m. ndersa djegia e naftes nga gjeneratoret vliron CO<sub>2</sub>, SO<sub>x</sub>.

## 6. INFORMACIONI PËR KOHËZGJATJEN E MUNDSHME TË NDIKIMEVE NEGATIVE.

Ndikimet ne mjedis zgjasin per aq kohe sa zgjat edhe procesi i punes. Zakonisht orari i punes per Hidroklaven eshte 5-6 ore/dite, zakonisht orari i paradites. Ndersa orari i punes per kaldajat eshte pa nderprerje, por konsumi ne varesi te kapacitetit dhe nevojave te Spitalit.



## 7. SHTRIRJA HAPËSINORE E NDIKIMIT NEGATIV NË MJEDISIN E ZONËS

Ndikimi ne mjedisin e zones do te kete efektet e tij ne brendesi te ambjenteve te punes, por nuk vleresohet se do te shtrihet jashte tij. Gjithmone nese gjerat do te menaxhohen sic duhet. Gjate transportit, mbetjet do te transportohen te ambalazhuara dhe te etiketuara qe ne vendburim. Mjetet e transportit do te jene te mbyllura dhe pa kontakt me mjedisin e jashtem. Shkarkimet e ujerave trajtohen dhe me pas shkarkohen ne sistemin e ujerave te zeza te gjithe qytetit. Per shkarkimet ne ajer, oxhaku eshte shume i larte dhe lenda djegese eshte nder me te pastrat qe ekzistojne.

Qendra e banuar me e madhe e rajonit eshte vete qyteti i Tiranes, ndersa fshati ose banesat me te aferta me projektin eshte fshati Sauk. Banesat me te aferta jane pothuajse ngjitur me murin rrethues te territorit te Qendres Spitalore Universitare. Keto objekte jane ndertuar kryesisht pas viteve '90, nderkohe qe Spitali yne eshte ndertuar shume vite me pare, kur edhe nuk ka pasur ndertesa ne kete distance te ngushte. Njesia administrative e kesaj zone eshte Nj.A. numer 2, Tirane, Ish Minibashki, ne varesi te Bashkise Tirane.

### QARKU TIRANË

Nr.	Njësi të qeverisjes vendore			Qendra e Bashkisë	Njësitë administrative përbërëse	Qytetet dhe fshatrat në përbërje të tyre
	Qarku	Qendra e Qarkut	Bashkia			
XI.			Tiranë	Qyteti Tiranë	Tiranë	Njësia bashkiake nr. 1, Njësia bashkiake nr.2, Njësia bashkiake nr.3, Njësia bashkiake nr.4, Njësia bashkiake nr.5, Njësia bashkiake nr.6, Njësia bashkiake nr.7, Njësia bashkiake nr.8, Njësia bashkiake nr.9, Njësia bashkiake nr.10, Njësia bashkiake nr.11
					Petrelë	Fshatrat: Petrelë, Mullet, Stëmas, Pirall, Shënkoll, Guzë e Madhe, Guzë e Vogël, Dajtas, Barbas, Fikas, Mangull, Qelha, Shytaj, Hekal, Krvezi, Perçellësh, Druishtë
					Farkë	Fshatrat: Farkë e Madhe, Farkë e Vogël, Lundër, Mfll Bathore, Sull, Selitë
					Dajt	Fshatrat: Lirzë, Shishufinë, Tujan, Brrat, Ferraj, Priskë e Madhe, Stuel, Lunabreges, Shtallë, Qafinollë, Darshen, Selbë, Murth
					Zall-Bastar	Fshatrat: Zall-Bastar, Bastar i Mesëm, Bastar – Muziz, Vilez, Zall-Mner, Mner i Sipërm, Bulçesh, Zall Dajt, Besh, Dajt, Shëngjin i Vogël, Selitë Mali
					Bërzhitë	Fshatrat: Ibë, Bërzhitë, Dobresh, Ibë e Poshtme, Pëllumbas, Mëllajas-Cimë, Kus, Fivesh, Kllojkë, Pashkashesh, Lugë-Shalqizë, Rozaverë
					Krrabë	Qyteti Krrabë, Fshatrat: Mushqeta, Skutezë
					Baldushk	Fshatrat: Baldushk, Mrunajes, Fushas, Balshaban, Shpatë, Isufinçaj, Mstafakocaj, Koçaj, Kakuaj, Vesqj, Parret, Shënkoll, Vzap, Shpat i Sipërm
					Shëngjergj	Fshatrat: Shëngjergj, Veru, Utë, Bumas, Shëngjin, Façesh, Bizë, Fage, Parçupë, Valsunone, Domje, Deje
					Vaqarr	Fshatrat: Vaqarr, Allgjatë, Arbanë, Buticë, Damjan-Fortuzaj, Gropaj, Lalm, Prush, Vishaj, Sharrë
					Kashar	Fshatrat: Kashar, Yzberish, Mezez, Yrshëk, Katundi i Ri, Kus, Mazrek
					Pezë	Fshatrat: Pezë e Madhe, Pezë Helmës, Pezë e Vogël, Varoshi, Maknor, Dorëz, Grou, Grecë, Pajandë, Givrilkanë



## **8. REHABILITIMI I MJEDISIT TË NDIKUAR DHE MUNDËSIA E KTHIMIT TË TIJ NË GJENDJEN E MËPARSHME.**

Nuk ka nevoje per te kryer rehabilitime. Mjedisi eshte i rehabilituar dhe ne gjendje shume te mire.

Uji qe shkarkohet nga aaktiviteti eshte uji i perdorur higjeno-sanitar nga aktiviteti Spitalor i te gjithë Qendres Spitalore. Keto ujera, grumbullohen ne nje kolektor kryesor i cili ndodhet ne skajin veriperendimor te territorit te spitalit dhe aty kryhet klorinimi i tij dhe me pas keto ujera i bashkohen sistemit te kanalizimeve te gjithë qytetit te Tiranës. Keto instalime jane te vjetra dhe kane funksionuar si te tilla prej shume vitesh.

## **9. MASAT E MUNDSHME PËR SHMANGIEN DHE ZBUTJEN E NDIKIMEVE NEGATIVE NË MJEDIS.**

Ne menyre te pergjithshme do te japim disa prej masave qe duhet te zbatohen nga investitori ose nenkontratuesit per zbatimin e projektit. Disa prej masave kryesore qe do te ndermerren jane permendur ne menyre te permbledhur si me poshte shenuar.

- Sistemi i shkarkimit te ujerave te jete i lidhur me sistemin e kanalizimeve te zones, me rrjetin ekzistues.
- Gjate transportit te perdoren mjetet e nevojshme dhe etiketimet perkatese te transportimit te mbetjeve te rrezikshme me rrezikshmeri infeksioni.
- Automjetet e transportit te lahen dhe pastrohen ne menyre periodike para daljes nga objekti i magazinimit dhe trajtimit te mbetjeve.
- Subjekti, te kryeje rregullisht analiza te ujit qe shkarkon dhe matjen e ndotjes mikrobiale si ne uje edhe ne ajer.
- Subjekti menjehere pas instalimit te makinerise, te aplikojë per pajisje me leje mjedisore te tipit B, prane QKB-AKM me kodin III.1.B.
- Mbetjet e ngurta te sterilizuara te paketoohen etiketohen dhe te dergohen per riciklim ne qendrat e riciklimit, ose ne Landfill per asgjesim.
- Te behet kujdes nga punonjesit, kontakti me mbetjet e pa trajtuara.
- Punonjesit te pajisen te gjithë me veshje mbrojtese si dorashka, perparese, cizme, kufje, etj.

## **10. NDIKIMET E MUNDSHME NË MJEDISIN NDËRKUFITAR (NËSE PROJEKTI KA NATYRË TË TILLË).**

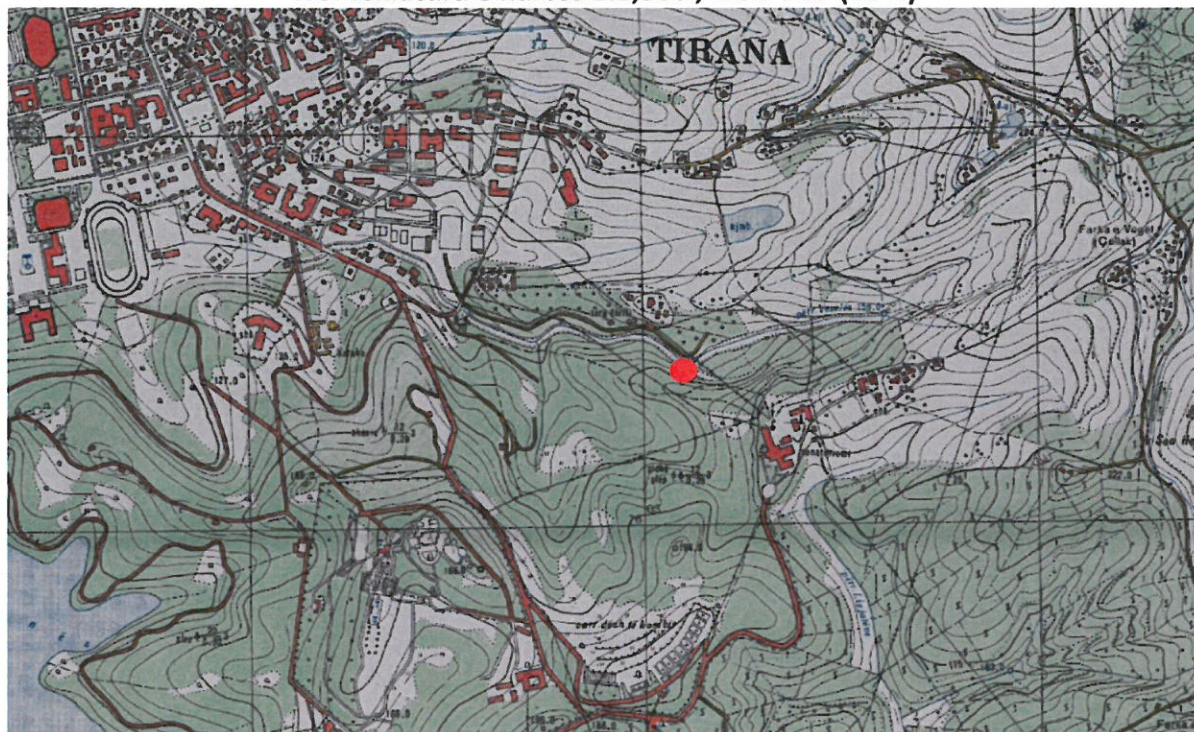
Ky aktivitet nuk prek zonat kufitare dhe si rrjedhoje edhe ndikimi i tij nuk shkakton demtim te mjedisit nderkufitar. Projekti nuk ndikon ne cenimin e sigurise se jetes dhe shendetit as te shteteve fqinje, as te qendrave te banuara te rajonit. Nuk ndikohen burimet ujore nderkufitare, nuk ndikohet cilesia e ajrit ne kontekstin nderkufitar. Per kete kapitull, nuk kryhen vleresime dhe analiza te detajuara per shkak te vendodhjes se projektit ne brendesi te kufirit shteteror dhe distances qe ai ruan me kufirin dhe shtet fqinje.



## ANEKS I: Harta Topografike

### Spitali Universitar "Shefqet Ndroqi", Tirane

Harta Topografike ne shkalle 1:10,000, Nomeklatura e hartes 1:10,000 (K-34-100-B-a-2)  
Nomeklatura e hartes 1:2,500 , K-34-100-(12-C)



Koordinatat ne sistemin Gaus-Kruger sipas sistemit kombetar gjeohapesinor(asig.gov.al)

NR.	Koordinatat Y	Koordinatat X
1	4403332.29	4576098.66
2	4403296.67	4576143.04
3	4403261.22	4576177.61
4	4403252.78	4576246.88
5	4403324.05	4576307.11
6	4403367.83	4576291.48
7	4403411.97	4576306.38
8	4403421.73	4576277.7
9	4403414.96	4576273.86
10	4403430.35	4576224.39
11	4403396.22	4576203.22
12	4403356.61	4576119.66
Siperfaqja e pergjithshme rreth S=22,000m <sup>2</sup>		





REPUBLIKA E SHqipëRIE  
MINISTRIA E ZHVILLIMIT  
EKONOMIK, TURIZMIT,  
TREGTISË DHE SIPËRMARRJES



Qendra Kombëtare e Biznesit  
National Business Center

Numri serial: LN-2068-09-2016  
NUIS/NIPT: L62113034E

## LICENCË

Subjekti: Laert Shehu	
Adresa: Tirane, TIRANE, Tirane, TIRANE, Njesia Bashkiake nr 2 , rruga Fadil Rada, objekt me zone kadastrale 8150 dhe pasuri 6/541.	
Kodi: III.2.A (1+2)	Kod tjetër:
Data e lëshimit: 16/09/2016	Afati i vlefshmërisë: Pa afat

### Kategoria

Shërbime ekspertize dhe/ose profesionale lidhur me ndikimin në mjedis

### Nënkategoria

Veprimtaritë e ekspertizës lidhur me ndikimin në mjedis

### Veprimtari specifike

1. Ndikim në mjedis
2. Auditim mjedisor

### Specialiteti

### Emërtimi përshkrues i veprimtarisë

Vlërësim i ndikimit në mjedis. Auditim mjedisor

### Kufizime specifike

Licenca ushtrohet sipas kufizimeve në legjislacionin në fuqi

### Detyrime specifike

Licenca ushtrohet sipas detyrimeve në legjislacionin në fuqi

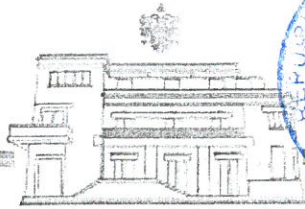
### Vendi i kryerjes së veprimtarisë

Në të gjithë territorin e Republikës së Shqipërisë

### Nënshkrimi i sportelit:







REPUBLIKA E SHQIPËRISE  
MINISTRIA E MJEDISIT

Nr. 11659 Prot.

Tiranë, më 10.12 2014

Nr. identifikues 262

## ÇERTIFIKATË

Në mbështetje të Vendimit të Këshillit të Ministrave Nr. 122, datë 17.02.2011 Për një ndryshim në Vendimin Nr. 1124, datë 30.7.2008, të Këshillit të Ministrave, "Për miratimin e rregullave, të procedurave dhe kriterëve për pajisjen me certifikatën e specialistit, për vlerësimin e ndikimit në mjedis dhe auditimin mjedisor":

Z. LAERT SHEHU

Çertifikohet për hartimin e raporteve të vlerësimit të ndikimit në mjedis, për të kryer auditimin mjedisor, për hartimin e ekspertizave për probleme mjedisore dhe thirrjen si ekspert për të vlerësuar një raport të vlerësimit të ndikimit në mjedis ose rezultatet e një auditimi.

MINISTRI

Lefter KOKA



REPUBLIKA E SHQIPËRISË  
DHOMA E NOTERISË TIRANË  
NOTERE MARSELA BINJAKU  
NR. 11659 REP.



### VËRTETIM I NJËSISË ME ORIGJINALIN

Sot më dt 08.07.2016 (dymijë e gjashtëmbëdhjetë), në Tiranë, para meje noteres Marsela Binjaku me seli noterie prane Gjykatës së Rrethit Gjyqësor Tirane, u paraqit personalisht:

**Vanina Latifi** me numer personal J25301112S madhore e me zotësi të plotë juridike për të vepruar, e cila më kërkoi të vërtetoj me origjinalin fotokopjen e dokumentit:

- CERTIFIKATE NR.11659 PROT., DATE 10.12.2014 I JEPET Z.LAERT SHEHU NGA MINISTRIA E MJEDISIT.

Praktika permban ..... flete dhe eshte fotokopjuar per tu perdorur sipas kerkesave te ligjit.

*Personit që paraqiti dokumentat, ju bë e qartë përgjegjësia penale në rast paraqitje të një dokumenti të rreme apo të fallsifikuar.*

*Pasi bëra krahasimin e përmbajtjes së dokumentit të nxjerrë nga dokumenti origjinal dhe rezultoi se nuk ka korrigjime, shtesa, fshirje e shenja të tjera, e vërtetoj njësinë me origjinalin në bazë të nenit 56 të ligjit 7829 datë 01.06.1994 "Për noterinë" dhe Udhëzimit të Ministrit të Drejtësisë me nr .6291 datë 17.08. 2005, pika 3 ,4 ,7.*

NOTERE

MARSELA BINJAKU

