



**GREEN Solution**

Tirana, Albania. Tel: +355 69 83 90 970

**PËRMBLEDHJE JOTEKNIKE  
E RAPORTIT TË VLERËSIMIT TË NDIKIMIT NË MJEDIS**

**EMËRTIMI I AKTIVITETIT:**

**PRODHIMI I PRODUKTEVE PREJ BETONI**

**VENDODHJA:**

**QARKU BERAT, BASHKIA URA VAJGURORE, NJËSIA ADMINISTRATIVE  
POSHNJË, FSHATI SYZEZ.**

Sipas shtojces 1 te Ligjit Nr. 10448, date 14.07.2011 "Per lejet e mjedisit", i ndryshuar: Industria minerare, pika 3.1.e "Përzierja e çimentos ose përdorimi i çimentos në masë të madhe, por jo në sheshin e ndërtimit, përfshirë ambalazhimin dhe përzierjen e çimentos, grumbullimi i betonit dhe prodhimi i blloqeve të betonit dhe produkteve të tjera të çimentos", Te gjitha instalimet Leje Mjedisit tipi B.

**Kërkues:**

**Subjekti "BURAN MALASI" Person Fizik**

**NIPT: K32510084J**

Ky raport i Vlerësimit të Ndikimit në Mjedis u hartua nga Studio:  
**"GREEN Solution"**

Laert Shehu

**Ekspert Mjedisit**



Korrik, 2017

Vanina Latifi

**Eksperte Mjedisit**

**TABELA:**

**STRUKTURA E RENDITJES DHE INFORMACIONIT QË PËRMBAN KY RAPORT I VNM**

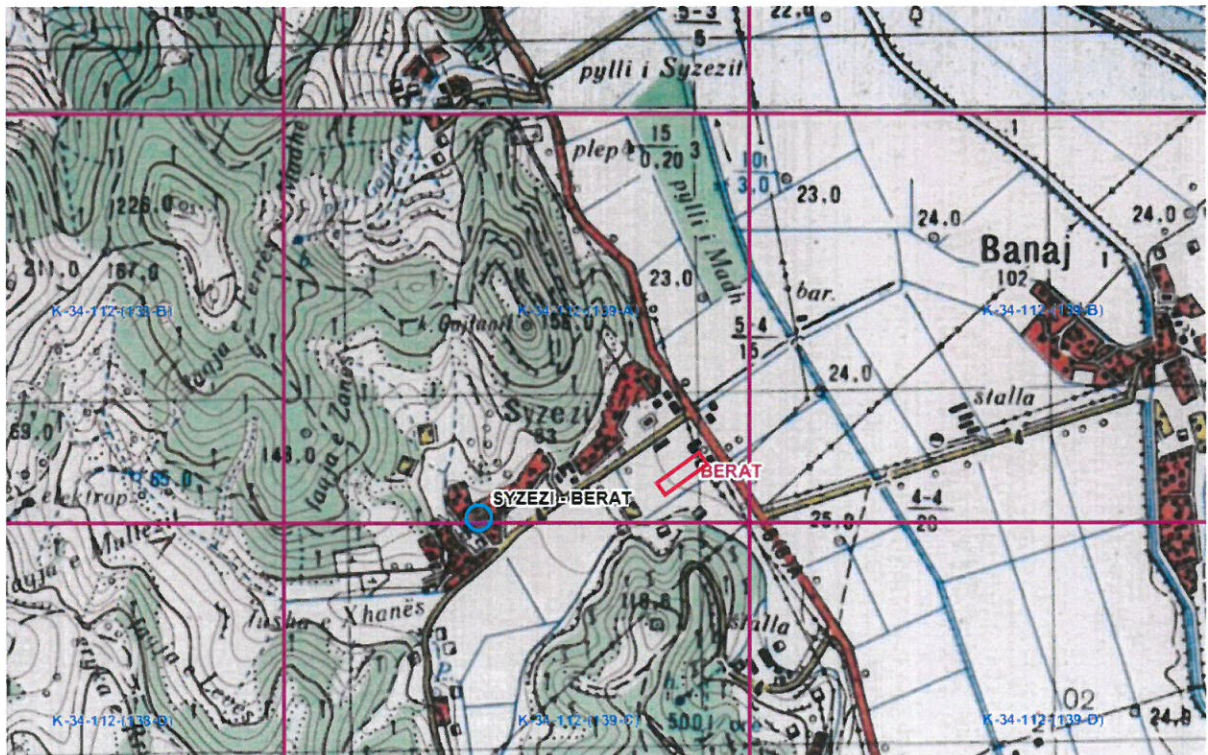
**Hyrje**

<b>1. INFORMACION PËR QËLLIMIN E VNM DHE METODIKËN E ZBATUAR.....</b>	<b>6</b>
<b>2. PËRSHKRIMI I MBULESËS BIMORE TË SIPËRFAQES KU PROPOZOHET TË ZBATOHET PROJEKTI.....</b>	<b>7</b>
<b>3. INFORMACION PËR PRANINË E BURIMEVE UJORE NË SIPËRFAQËN E KËRKUAR NGA PROJEKTI DHE NË AFËRSI TË SAJ. ....</b>	<b>9</b>
<b>4. IDENTIFIKIMI I NDIKIMEVE TË MUNDSHME NEGATIVE NË MJEDIS.....</b>	<b>20</b>
<b>5. PËRSHKRIM I SHKARKIMEVE TË MUNDSHME NË MJEDIS.....</b>	<b>22</b>
<b>6. INFORMACIONI PËR KOHËZGJATJEN E MUNDSHME TË NDIKIMEVE NEGATIVE.....</b>	<b>23</b>
<b>7. SHTRIRJA HAPËSINORE E NDIKIMIT NEGATIV NË MJEDISIN E ZONËS.....</b>	<b>23</b>
<b>8. REHABILITIMI I MJEDISIT TË NDIKUAR DHE MUNDËSIA E KTHIMIT TË TIJ NË GJENDJEN E MËPARSHME.....</b>	<b>23</b>
<b>9. MASAT E MUNDSHME PËR SHMANGIEN DHE ZBUTJEN E NDIKIMEVE NEGATIVE NË MJEDIS.....</b>	<b>24</b>
<b>10. NDIKIMET E MUNDSHME NË MJEDISIN NDËRKUFITAR (NËSE PROJEKTI KA NATYRË TË TILLË).....</b>	<b>24</b>





Fragment nga Harta Topografike 1:25000, Nomenklatura: K-34-112-(139-A)



<b>Koordinatat e objektit ne sistemin Gaus-Kruge</b>		
<b>Nr.</b>	<b>Koordinatat Y</b>	<b>Koordinatat X</b>
1	<b>4400897.00</b>	<b>4521800.30</b>
2	<b>4400917.61</b>	<b>4521767.78</b>
3	<b>4400994.97</b>	<b>4521814.76</b>
4	<b>4400975.27</b>	<b>4521848.17</b>

**Foto te aktivitetit**





## 1. INFORMACION PËR QËLLIMIN E VNM DHE METODIKËN E ZBATUAR

### Përshkrimi qëllimit dhe objektivave të VNM

Ky Raport i Vlerësimit të Ndikimit në Mjedis, është hartuar bazuar në legjislacionin mjedisor për VNM dhe ka për qëllim që të parashikojë, identifikojë, vlerësojë dhe parandalojë ose minimizojë ndikimin në mjedis të projektit.

Procedura e vlerësimit të ndikimit në mjedis përfshin:

- a) procesin paraprak të vlerësimit të ndikimit në mjedis;
- b) procesin e thelluar të vlerësimit të ndikimit në mjedis.

Objektivat afatshkurter të VNM janë:

- Permiresim nga pikepamja mjedisore të projektit të propozuar;
- Siguron që burimet natyrore janë përdorur në mënyrë të duhur dhe me efikasitet;
- Siguron që është përzgjedhur alternativa më e mirë e vendodhjes së projektit.
- Siguron që janë marrë në konsideratë teknikat më të mira të Disponueshme të teknologjisë së propozuar për tu aplikuar.
- Identifikon masat e duhura për zvogelimin e ndikimeve të mundshme potenciale të projektit të propozuar;
- Mundëson informimin e vendim-marrësve, duke gjykuar në miratimin ose jo të projektit dhe kushteve që duhet të vendosen në aktin e miratimit.

Objektivat afatgjate të VNM janë:

- Siguron dhe mbron shëndetin e njeriut;
- Parashikon dhe parandalon ndryshimet/demtimit të pakthyeshme të mjedisit;
- Ndikon në mbrojtjen e burimeve natyrore, peisazhet e natyrës dhe komponentet perberes të ekosistemeve;
- Permireson aspektet sociale-ekonomike të projektit
- Ndhmon në realizimin e parimit të zhvillimit të qëndrueshëm të mjedisit.

### Përshkrim i përmbledhur i kuadrit ligjor mjedisor dhe institucional që lidhet me projektin

Legjislacioni mjedisor është hartuar për të mbrojtur dhe parandaluar ndotjen dhe demtimin e komponenteve të veçante dhe të rëndësishme të mjedisit nga faktore të ndryshme, njerëzore dhe natyrore.

Nder ligjet me kryesore në lidhje me këtë projekt, mund të përmendim:

- **Ligji Nr. 10431 datë 09.06. 2011 “Për Mbrojtjen e Mjedisit”.**
- **Ligji Nr. 10440 datë 07.07. 2011 “Për Vlerësimin e Ndikimit në Mjedis”.**
- **Ligj Nr. 10448, datë 14.07.2011 “Për Lejet e Mjedisit”.**
- **Ligji Nr. 10463 datë 22.09.2011 “Për menaxhimin e integruar të mbetjeve”.**
- **Ligji Nr.8897 datë 16.05.2002, “Për mbrojtjen e ajrit nga ndotja”, i ndryshuar.**
- **Ligji Nr.9587, datë 20.07.2006, “Për mbrojtjen e biodiversitetit”.**
- **Vendim Nr. 123, datë 17.2.2011 “Për menaxhimin e zhurmave”.**
- **Vendim Nr. 313, dt. 09.05.2012 “Për rregulloren e mbrojtjes së publikut nga shkarkimet në mjedis”.**
- **Vendim Nr. 686, datë 29.07.2015 “Për zhvillimin e procedurave të VNM-se”.**
- **Vendim Nr. 247, datë 30.4.2014 “Për përcaktimin e rregullave, të kërkesave e të procedurave për informimin dhe përfshirjen e publikut në vendimarrjen mjedisore”.**
- **Vendim Nr. 177, datë 31.3.2005 Për normat e lejuara të shkarkimeve të lengëta dhe kriteret e zonimit të mjedisve ujore pritëse**
- **Udhëzim Nr. 8, dt.27.11.2007 “Për nivelet kufi të zhurmave”.**

## 2. PËRSHKRIMI I MBULESËS BIMORE TË SIPËRFAQES KU PROPOZOHET TË ZBATOHET PROJEKTI.

Aktiviteti ne vleresim eshte prodhimi i produkteve prej betoni. Ky aktivitet ndodhet ne Qarkun Berat, Bashkia Ura Vajgurore, Njesia Administrative Poshnje, Fshati Syzez.

Ndonese objekti nuk prek bimesine e zones, permendim se kjo zone karakterizohet nga terren fushor dhe pjeserisht kodrinor, si dhe eshte e perbere me toka bujqesore, ku pervec vreshtave te rrushit qe kultivohen ne mase, edhe kultivimi i ullinjve apo kulturave te tjera bujqesore ne kete zone eshte i pershtatshem.

### Pamje satelitore e siperfaqes se zene nga ky aktivitet



### Informacion rreth bimesise dhe zonave te mbrojtura te rajonit.

Në Shqipëri, zonat e mbrojtura sidomos 10 vjeçarit e fundit, janë kthyer në një objekt të rëndësishëm pune të disa institucioneve të vendit, të cilat kanë synuar në evidentimin, ruajtjen, mirëmenaxhimin e përdorimin në mënyrë të qëndrueshme të tyre.

Aktualisht në Shqipëri zonat e mbrojtura përbëjnë rreth 10% të territorit. Ndonëse shpallja e tyre është bërë gradualisht ndër vite, duke filluar që në vitin 1940, deri në vitin 2002 ka munguar një ligj mbi të cilin të mbështetet kategorizimi, ruajtja e menaxhimi i këtyre zonave. Me daljen e këtij ligji në qershor të 2002 duhet thënë se ka filluar një koncept i ri që përshtatet me atë bashkëkohor dhe që në tre vitet e fundit ka gjetur zbatim në rritjen me dyfish të territorit të vendit. Rrjeti i zonave të mbrojtura mbështetet në kategoritë menaxhuese të Qendrës Ndërkombëtare për Ruajtjen e Natyrës (IUCN).

Themelet e zonave të mbrojtura janë hedhur që në vitin 1940 me shpalljen/krijimin e Rezervatit të Parë Shtetëror të Gjuetisë (Kune- Vain-Tale) në Lezhë dhe në Parkun Kombëtar “Mali i Tomorrit” në Berat. Në vitin 1956, në mbështetje të Dekretit “Mbi gjuetinë dhe peshkimin në ujërat malorë” u krijua rezervati i gjuetisë në Rrushkull.

Në vitin 1960, zyrtarisht krijohet Parku Kombëtar “Mali i Dajtit” dhe 6 vjet më vonë numri i tyre rritet në 6 (Thethi, Lura, Llogaraja, Dajti dhe Drenova). Parqe Kombëtare u shpallën



zona me vlera të rralla e të veçanta natyrore, shkencore, shoqërore e rekreative, ku ruheshin të pa prekur ekosistemet natyrore dhe shërbenin për ruajtjen e florës dhe faunës së egër. Deri në vitin 1970 numri i rezervateve të gjuetisë arriti në 15 zona pyjore e lagunore. Me dekretin e vitit 1977 u bë riklasifikimi i rezervateve të gjuetisë dhe numri i tyre arriti në 25. Në vitin 1981 për herë të parë u vunë në mbrojtje shtetërore pasuritë natyrore të rralla, duke shpallur Monumente Natyre drurët e grumbuj pyjorë me vlerë shkencore, biologjike, historike e didaktike.

### **Lagunat Bregdetare**

Lagunat bregdetare ose tokat e lagura në bregdet janë ekosistemet më të rëndësishëm të biodiversitetit shqiptar dhe për vlerat socioekonomike që ofrojnë. Vetëm në rreth 3% të sipërfaqes së vendit që mbulohet nga këto zona, përmbledhet rreth 70% e llojeve të ruazorëve të vendit. Ato paraqiten si një zinxhir që përfshikon të gjithë vijën bregdetare ku përmendim nga veriu në jug Velipojën, sistemin e Kune-Vainit, Patokun, Rrushkullin, Karavastanë, Nartën, Orikuimin, Butrintin, etj. Veçanërisht të rëndësishme shfaqen ato për grupin e shpendëve, kryesisht për dimërimin e shpendëve shtegtarë të ujit, dhe të amfibëve duke u ndjekur nga reptilët dhe gjitarët.

### **Rëndësia e Shqipërisë për llojet shtegtare**

Shqipëria është një udhëkryq i rëndësishëm për migrimin e shpendëve, lakuriqve të natës dhe insekteve. Çdo vit takohen rreth 70 lloje shpendësh uji me një popullatë totale prej 180.000 individësh në Shqipëri gjatë dimrit. 2 nga 9 llojet e shpendëve endemikë Europianë janë gjithashtu prezent në vendin tonë (Trishtili me mustaqe dhe Thëllëza e Malit). Gjithashtu 5 lloje të rrezikuara shpendësh takohen në Shqipëri si Pelikani kaçurel, Pata ballëbardhë, etj. Lagunat bregdetare dhe liqenet e mëdhenj në brëndësi të vendit përfaqësojnë zona të rëndësishme veçanërisht për dimërimin e shpendëve migratorë.

Së paku katër prej këtyre ligatinave (Laguna e Karavastasë, Laguna e Nartës, Liqeni i Shkodrës dhe ai i Ohrit) mund të konsiderohen si Zona të një Rëndësie Ndërkombëtare për shpendët, të njohura me emrin IBA (Important Bird Area), dhe plotësojnë kushtet për të qënë si zona Ramsar (Karavastaja, Butrinti dhe Shkodra janë shpallur të tilla), me më shumë se 20,000 mijë shpendë dimëronjës uji secila.

Shqipëria si një vend mesdhetar i pasur me gëlqerorë dhe shpella, ofron varietete habitatesh që mund të përdoren si vende jetese për lakuriqët e natës. Rreth gjysma e llojeve të gjetura të lakuriqëve të natës njihen si lloje që jetojnë në shpella. Tyelet e ndërtruara në kohët e shkuara për qëllime ushtarake dhe shumica e minierave që nuk përdoren më, janë vende të vlefshme për lakuriqët e natës. Disa nga këto janë tashmë të populluara nga kolonitë e lakuriqëve të natës.

Një rast i veçantë është Shpella e Trenit që ndodhet në hyrje të Liqenit të Prespës së Vogël, dhe që është mbushur nga sedimentet e shkarkuara nga devijimi i Lumit Devoll këto 20-25 vjetët e fundit. Meqënëse kjo shpellë është bërë më e vogël dhe e tharë, ka humbur rëndësinë e saj për të bujtur koloni të vegjëlsh për disa lloje lakuriqësh, veçanërisht për *Miniopterus schreibersi*, *Myotis capaccinii* dhe *Myotis daubentoni* dhe *Eptesicus serotinus*.

### 3. INFORMACION PËR PRANINË E BURIMEVE UJORE NË SIPËRFAQEN E KËRKUAR NGA PROJEKTI DHE NË AFËRSI TË SAJ.

Ne zonen e zbatimit te ketij projekti ka burime ujore te identifikuara. Keto burime ujore nuk ndodhen ne pronen / siperfaqen ne vleresim, por ne nje distance te caktuar sipas pershkrimit te meposhtem. Konkretisht burimi uJOR me i afert eshte Lumi Seman i cili ndodhet rreth 1.5km ne vije ajrore ne lindje te prones se aktivitetit, Lumi Osum i cili ndodhet rreth 3km ne vije ajrore ne juglindje te aktivitetit, Lumi Devoll ndodhet rreth 3km ne vije ajrore ne juglindje te aktivitetit dhe Rezervuari i Murrizit ndodhet ne nje distance rreth 3.6km ne vije ajrore ne verilindje te aktivitetit. Zona eshte me relief te sheshte dhe nuk ndodhet ne brendesi te burimeve ujore te rendesishme si Lumenjte kryesore, Liqene, Rezervuare, Laguna apo zona Bregdetare.

Distancat qe ruan objekti me burimet ujore te zones



**Përshkrimi i zonave të mbrojtura pranë vendit ku propozohet të zbatohet projekti përfshi edhe monumentet natyrore të mbrojtura me ligj.**

Në Shqipëri, Zonat e Mbrojtura janë të konsideruara si pjesë/sipërfaqe e tokës dhe/ose ujit, detare/bregdetare, të destinuara kryesisht për konservimin e biodiversitetit, burimet natyrore dhe kulturore që shoqërojnë atë/ato dhe që janë të menaxhuara në mënyrë të ligjshme dhe/ose në mënyra të tjera efektive.

Rrjeti i zonave të mbrojtura është bazuar në kategoritë e menaxhimit të IUCN dhe sistemi i ndërtuar për këtë qëllim është në përputhje me sistemin ndërkombëtar IUCN.

Të gjashtë kategoritë e sistemit janë ekuivalente, të barabarta dhe të rëndësishme dhe ato përfshijnë të gjitha nivelet e ndërhyrjes njerëzore, të pranueshme për kategorinë respektive.

Krijimi i Zonave të Mbrojtura ka filluar që në vitin 1940. Në 1981, për herë të parë, asete të rralla natyrore u vendosën në mbrojtjen shtetërore duke shpallur si Monimente të Natyrës pyjet me vlerë shkencore, biologjike, historike dhe didaktike.

Zona në vlerësim nuk vlerësohet si zone me status të veçantë nga MM. Sic shihet edhe në hartën e mëposhtme, zona në vlerësim ndodhet në distancë të konsiderueshme nga zonat e mbrojtura të rajonit të cilat citohen si më poshtë:

Në rajonin e Beratit, zona e mbrojtur më e afërt me projektin në vlerësim është "Parku Kombëtar Mali i Tomorrit", i cili ndodhet midis Beratit dhe Poliçanit, larg objektit në vlerësim, në një distancë rreth 25km.



**Monumentet Natyrore te Rrethit Berat.(Sipas VKM 676)**

Nr.	Monumenti Natyror	Nr.	Monumenti Natyror
1	Lisi i Çesmes se Prokopise	7	Rrapi i Veleshnjes
2	Shpella e Kapinoves	8	Rrapi i Burimit, Paftal
3	Shpella e Shahinoves	9	Pylli i Kulajve, Velçan
4	Geshtenjat e Mimasit	10	Rrapi i Zhitomit
5	Lisi i Pashallise	11	Ulliri i Drobonikut ne Palikesh
6	Rrapi i Lybeshes		

**RRJETI I ZONAVE TË MBROJTURA NË SHQIPËRI**

MINISTRIA E MJEDISIT						VITI 2014-MARS	
Nr.	Kategoria	Qarku	Rrethi	Emëri i ZM	Miratimi	Nr.ZM	Sipërf. Ha
1	I	Kukës	Tropojë	Lumi i Gashit	VKM nr.102, datë 15.01.1996	1	3.000.0
2	I	Gjirokastrë	Gjirokastrë	Kardhiq	VKM nr.102, datë 15.01.1996	1	1.800.0
<b>KATEGORIA I Rezervat Strikt Natyror/Rezervat Shkencor - Kategoria I (RSN)</b>					<b>SHUMA I</b>	<b>2</b>	<b>4.800.0</b>
3		Shkodër	Shkoder	Thethi	VKM nr. 96, datë 21.11.1966	1	2.630.0
4	II	Dibër	Dibër	Lura	VKM nr. 96, datë 21.11.1966	1	1.280.0
5	II	Vlorë	Vlorë	Llogara	VKM nr. 96, datë 21.11.1966	1	1.010.0
6	II	Korçë	Korçë	Bredhi i Drenovës	VKM nr. 96, datë 21.11.1966	1	1.380.0
8	II	Kukës	Tropojë	Lugina e Valbonës	VKM nr.102, datë 15.01.1996	1	8.000.0
9	II	Durrës	Krujë	Qafë Shtamë	VKM nr.102, datë 15.01.1996	1	2.000.0
10	II	Dibër	Mat	Zall Gjoçaj	VKM nr.102, datë 15.01.1996	1	140.0
11	II	Korçë	Korçë	Prespa	VKM nr. 80, datë 18.02.1999	1	27.750.0
12	II	Vlorë	Sarandë	Butrinti	VKM nr.134, datë 20.02.2013	1	9.424.4
13	II	Tiranë,Durres		Mali i Dajtit	VKM nr.402, datë 21.06.2006	1	29.216.9
		Tirane	Tirane	Mali i Dajtit	VKM nr.402, datë 21.06.2006		26.772.7
		Durres	Kruje	Mali i Dajtit	VKM nr.402, datë 21.06.2006		2.444.2
14	II	Fier, Tiranë		Divjake-Karavasta	VKM nr.687, datë 19.10.2007	1	22.230.2
		Fier	Lushnjë	Divjake-Karavasta	VKM nr.687, datë 19.10.2007		19.411.1
		Fier	Fier	Divjake-Karavaste	VKM nr.687, datë 19.10.2007		2.074.5
		Tirane	Kavaje	Divjake-Karavasta	VKM nr.687, datë 19.10.2007		744.6
15	II	Elbasan, Diber		Shebenik-Jabllanice	VKM nr.640, datë 21.05.2008	1	33.927.7
		Elbasan	Librazhd	Shebenik-Jabllanice	VKM nr.640, datë 21.05.2008		33.760.1
		Diber, Kukes	Bulqize	Shebenik-Jabllanice	VKM nr.640, datë 21.05.2008		167.6
16	II	Gjirokastrë, Korce		Bredhi i Hotovës-Dangelli	VKM nr.1631, datë 17.12.2008	1	34.361.1
		Permet	Permet	Bredhi i Hotovës-Dangelli	VKM nr.1631, datë 17.12.2008		33.165.3
		Korce	Kolonje	Bredhi i Hotovës-Dangelli	VKM nr.1631, datë 17.12.2008		1.195.8
17	II	Vlore	Vlore	Karaburun-Sazan	VKM nr.289, datë 28.04.2010	1	12.428.0
	II	Berat, Elbasan		Mali i Tomorrit	VKM nr.432, datë 18.07.2012	1	24.723.1
18	II	Berat	Berat	Mali i Tomorrit	VKM nr.432, datë 18.07.2012		8.398.4
		Berat	Skrapar	Mali i Tomorrit	VKM nr.432, datë 18.07.2012		15.045.8
		Elbasan	Gramsh	Mali i Tomorrit	VKM nr.432, datë 18.07.2012		1.278.9
<b>KATEGORIA II Park Kombetar - Kategoria II (PK)</b>					<b>SHUMA II</b>	<b>15</b>	<b>210.501.4</b>
19	III	Shqipëri	Shqipëri	BioMonumente Nr.	VKM nr.676, datë 20.12.2002	348	0.0
20	III			GjeoMonumente Nr.	VKM nr.676, datë 20.12.2002	398	0.0
	III			ShumaBio&Gjeo Nr.		746	0.0

**PËRMBLEDHJE JOTEKNIKE E RAPORTIT TË VLERËSIMIT TË NDIKIMIT NË MJEDIS  
PRODHIMI I PRODUKTEVE PREJ BETONI, SYZEZ, POSHNJE, URA VAJGURORE, BERAT.**

21	III	Gjirokastrë	Gjirokastrë	Bredhi i Sotirës	VKM nr.102.datë 15.01.1996	1	1.740.0	
22		Gjirokastrë	Gjirokastrë	Zhej	VKM nr.102.datë 15.01.1996	1	1.500.0	
23	III	Vlorë	Delvinë	Syni i Kaltër	VKM nr.102.datë 15.01.1996	1	180.0	
24	III	Dibër	Dibër	Vlashaj	VKM nr.102.datë 15.01.1996	1	50.0	
				Shuma MonNatyre Nr.		4	0.0	
				Totali MonNatyre Nr	VKM nr.676.datë 20.12.2002	750	0.0	
	<b>KATEGORIA III</b>		<b>Monument Natyre - Kategoria III (MN)</b>		<b>SHUMA III</b>		<b>3.470.0</b>	
25	IV	Vlorë	Vlorë	Karaburun	Rreg.MB nr.1, datë 27.7.1977	1	20.000.0	
26	IV	Korçë	Devoll	Cangonj	Rreg.MB nr.1, datë 27.7.1977	1	250.0	
27	IV	Berat	Skrapar	Bogovë	Rreg.MB nr.1, datë 27.7.1977	1	330.0	
28	IV	Korçë	Korçë	Krastafillak	Rreg.MB nr.1, datë 27.7.1977	1	250.0	
29	IV	Elbasan	Librazhd	Kuturman	Rreg.MB nr.1, datë 27.7.1977	1	3.600.0	
30	IV	Fier	Fier	Pishë Poro	Rreg.MB nr.1, datë 27.7.1977	1	1.500.0	
31	IV	Lezhë	Lezhë	Berzanë	Rreg.MB nr.1, datë 27.7.1977	1	880.0	
32	IV	Fier	Fier	Levan	Rreg.MB nr.1, datë 27.7.1977	1	200.0	
33	IV	Berat	Berat	Balloll	Rreg.MB nr.1, datë 27.7.1977	1	330.0	
34	IV	Elbasan	Elbasan	Qafë Bushi	Rreg.MB nr.1, datë 27.7.1977	1	500.0	
35	IV	Durrës	Durrës	Rrushkull	Urdhër MB nr.2.datë 26.12.1995	1	650.0	
36	IV	Vlorë	Delvinë	Rrëzomë	VKM nr.102.datë 15.01.1996	1	1.400.0	
37	IV	Kukës	Has	Tej Drini Bardhë	VKM nr.102.datë 15.01.1996	1	30.0	
38	IV	Korçë	Kolonjë	Gërmenj-Shelegur	VKM nr.102.datë 15.01.1996	1	430.0	
39	IV	Elbasan	Librazhd	Polis	VKM nr.102.datë 15.01.1996	1	45.0	
40	IV	Elbasan	Librazhd	Stravaj	VKM nr.102.datë 15.01.1996	1	400.0	
41	IV	Elbasan	Librazhd	Sopot	VKM nr.102.datë 15.01.1996	1	300.0	
42	IV	Elbasan	Librazhd	Dardhë-Xhyrë	VKM nr.102.datë 15.01.1996	1	400.0	
43	IV	Shkodër	Shkodër	Liqeni i Shkodrës	VKM nr.684.datë 02.11.2005	1	26.535.0	
44	IV	Lezhë	Lezhë	Kune-Vain-Tale	VKM nr.432, datë 28.04.2010	1	4.393.2	
45	IV	Lezhë	Kurbin	Patok-Fushëkuqe-Ishem	VKM nr.995, datë 03.11.2010	1	5.000.7	
46	IV	Dibër, Kukës		Korab-Koritnik	VKM nr.898, datë 21.12.2011	1	55.550.2	
		Dibër	Dibër	Korab-Koritnik	VKM nr.898, datë 21.12.2011	1	20.663.4	
		Kukës	Kukës	Korab-Koritnik	VKM nr.898, datë 21.12.2011	1	34.886.8	
	IV/1		<b>Park Natyror Rajonal</b>					
47	IV/1	Dibër	Mat	Liqeni i Ulzez dhe zona perreth tij	VKQ nr.16, date 03.04.2013	1	4.206.0	
	<b>KATEGORIA IV</b>		<b>Rezervat Natyror i Menaxhuar/Park Natyror - Kategoria IV (RNM)</b>		<b>SHUMA IV</b>	<b>23</b>	<b>127.180.1</b>	
48	V	Korçë	Devoll	Nikolicë	VKM nr.102.datë 15.01.1996	1	510.0	
49	V	Korçë	Pogradec	Pogradec	VKM nr.80, datë 18.02.1999	1	27.323.0	
50	V	Vlorë	Vlorë	Vjosë-Nartë	VKM nr.680, datë 22.10.2004	1	19.738.0	
51	V	Shkodër	Shkodër	Lumi Buna-Velipojë	VKM nr.682, datë 02.11.2005	1	23.027.0	
52	V	Tiranë, Diber, Elbasan		M. Gropa-Bizë-Martanesh	VKM nr.49, datë 31.01.2007	1	25.266.4	
		Tirane	Tirane	M. Gropa-Bizë-Martanesh	VKM nr.49, datë 31.01.2007		13.213.6	
		Diber	Mat	M. Gropa-Bizë-Martanesh	VKM nr.49, datë 31.01.2007		3.016.7	
		Diber	Bulqize	M. Gropa-Bizë-Martanesh	VKM nr.49, datë 31.01.2007		9.036.1	
	<b>KATEGORIA V</b>		<b>Peizazh i Mbrojtur - Kategoria V (PM)</b>		<b>SHUMA V</b>	<b>6</b>	<b>95.864.4</b>	
53	VI	Dibër	Dibër	Luzni-Bulaç	VKM nr.102, datë 15.01.1996	1	5.900.0	
54	VI	Korçë	Kolonjë	Piskal-Shqeri	VKM nr.102, datë 15.01.1996	1	5.400.0	
55	VI	Lezhë	Mirditë	Bjeshka e Oroshit	VKM nr.102, datë 15.01.1996	1	4.745.0	
56	VI	Korçë	Pogradec	Guri i Nikës	VKM nr.102, datë 15.01.1996	1	2.200.0	
	<b>KATEGORIA VI</b>		<b>Zone e Mbrojtur e Burimeve të Natyrore të Menaxhuara - Kategoria VI (ZMBNM)</b>		<b>SHUMA VI</b>	<b>4</b>	<b>18.245.0</b>	
<b>TOTALI I ZM</b>						<b>16%</b>	<b>799</b>	<b>460.060.9</b>

Sip. Republikës	2.874.800.00	<b>ZM pa Sip.Detare</b>	15.54%	446.799.7	
		Sip. Detare, Ha	0.5%	13.261.2	
		Karaburun-Sazan		12.428.0	
		Butrint		833.2	
		Sip. Bregdetare dhe Detare	%/Totalit ZM	25.95%	119.401.5

Shkurtesat:							
a	VKM	Vendim i Keshillit te Ministrave					
b	VKO	Vendim i Keshillit te Qarkut					
c	MB	Ministria e Bujqesise					
d	ZM	Zone e Mbrojtur					

**LISTA E ZONAVE RAMSAR**

1	RAMSAR	Fier	Lushnje, Fier	Leguna Karavastase_Pisha Divjakes	VKM nr.413, datë 22.08.1994	Nr.Site 781, dt.29.11.1995	20,000.0	
2	RAMSAR	Vlore	Sarande	Kanali Çukes-Butrint-Kepi Stillos	VKM nr.531, datë 31.10.2002	Nr.Site 1290, dt.28.3.2003	13,500.0	
3	RAMSAR	Shkoder	Shkoder	Liqeni Shkodres-Lumi Bunes	VKM nr.683, datë 02.11.2005	Nr.Site 1598, dt.2.2.2006	49,562.0	
4	RAMSAR	Korce	Korce,Devoll	Liqeni i Prespave	VKM nr.489, dt.13.06.2013	Nr.Site 2151, dt.03.07.2013	15,118.6	
	<b>TOTALI</b>					%/Totali Republikës	<b>3.42%</b>	<b>98,180.6</b>

DREJTORIA E BIODIVERSITETIT DHE ZONAT E MBROJTURA  
SEKTORI I ZONAVE TË MBROJTURA  
Adresa: Rruga e Durrësit, Nr. 27, Tiranë.  
[www.mjedisi.gov.al/](http://www.mjedisi.gov.al/)

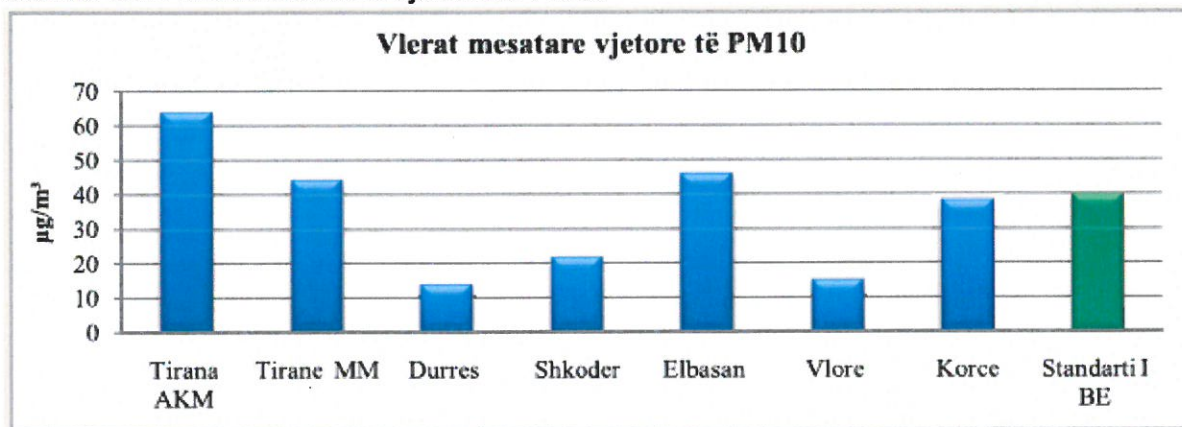
### Gjendja e treguesve mjedisor, ndikimi në mjedis dhe tendenca

AKM ka publikuar raportin e Gjendjes në Mjedis prej vitesh i cili ka prezantuar gjendjen e mjedisit në përgjithësi dhe të cilësisë së ajrit urban në veçanti duke ofruar një vlerësim real bazuar në të dhënat ekzistuese nga sistemet e monitorimit të cilësisë së ajrit .

### Situata e cilësisë së ajrit urban në vendin tonë

Vlerësimi i situatës nga pluhurat (PM10, PM2.5) Grimcat e pluhurit (PM) janë një përzierje e aerosoleve ( të ngurta ose të lëngëta ) që përfshin një diapason të gjerë në madhësi dhe kompozime kimike. PM10, PM2.5 i referohet grimcave me diameter 10 dhe 2.5 micrometer ose më të vogël, dhe emetohet direkt në atmosferë si grimca primare ose formohet si rezultat i emisioneve të SO<sub>2</sub>, NO<sub>x</sub>, NH<sub>3</sub> dhe NMVOC PM emetohen nga shumë burime antropogjenike si djegia e lëndës djegëse, ndërtime, pluhuri natyral pezull, kripa e detit etj. PM mund të shkaktojë dhe përkeqësojë sëmundjet e zemrës dhe mushkrive, goditje në zemër dhe aritmi. PM mund të dëmtojë sistemin nervor qendror, sistemin prodhues dhe mund të shkaktojë kancer. Një nga rezultatet e ekspozimit të PM mund të shkaktojë vdekje të parakohshme.

### Grafiku nr. 1 Vlerat mesatare vjetore të PM10



Në grafikun nr.1 janë dhënë vlerat mesatare vjetore të PM10 në 7 stacione monitorimi, 2 stacione në Tiranë dhe nga 1 stacion në qytetet Durrës, Shkodër, Elbasan, Vlorë dhe Korçë. Siç vihet re dhe nga grafiku kemi tejkalim të vlerës kufi të BE prej 40µg/m<sup>3</sup> në tre stacione monitorimi në stacionin e Agjencisë Kombëtare të Mjedisit, Ministrisë Mjedisit dhe Elbasanit. Të tre stacionet janë stacione me burim ndotje trafikun ku numri i makinave që qarkullojnë në rrugët pranë stacioneve është shumë i lartë.

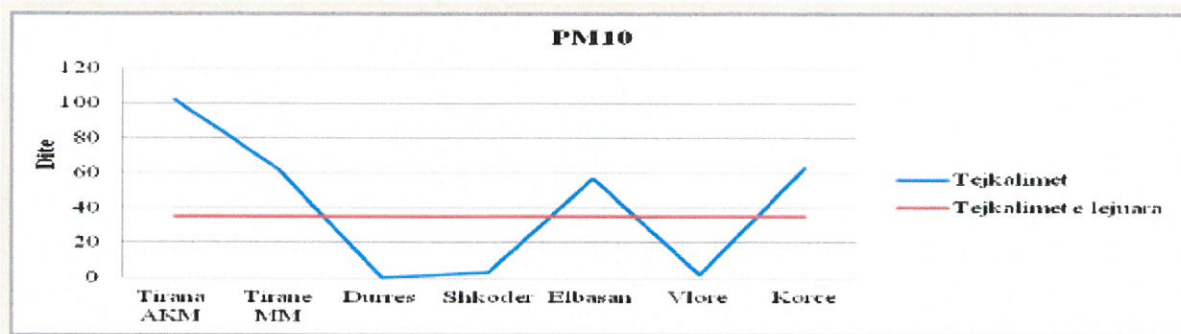
Në stacionin e AKM në ndotjen e ajrit nga PM10 përveç shkarkimit të automjeteve ndikon edhe pluhuri i rrugëve dhe ndërtime. Vlera më e lartë ditore është monitoruar në muajin Prill dhe është 142.55 µg/m<sup>3</sup> nga 50 µg/m<sup>3</sup> që është standarti ditore të BE.

Problematike mbetet numri i ditëve që tejkalon standartin ditore të BE-së (50 µg/m<sup>3</sup>) në 4 stacione: në stacionin e Tirana AKM numri i ditëve të tejkaluara nga 35 ditë të lejuara është 190%, në stacionin e Tirana MM numri i ditëve të tejkaluara është 77%, në stacionin e Elbasanit numri i ditëve të tejkaluara është 63% dhe në stacionin e Korçës numri i ditëve të tejkaluara është 80%. Në tabelën dhe grafikun e mëposhtëm jepen numri i ditëve që tejkalon standartin ditore të BE-së.

Tabela nr 2. Numri i ditëve që tejkalon standartin ditor të BE-së. Standarti i BE-së = 50 µg/m<sup>3</sup>

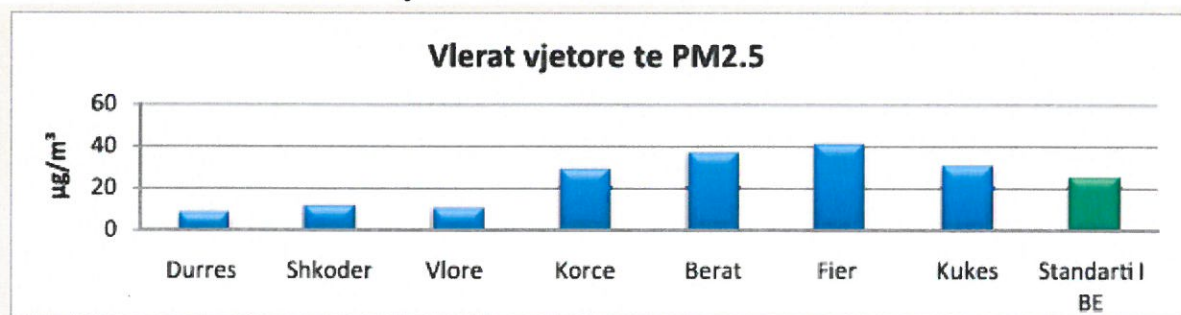
PM10 (ditore )	Numri i diteve te tejkaluuar	Numri i diteve te lejuara
Tirana AKM	102	35
Tirane MM	62	35
Durres	ska tejkalim	35
Shkoder	3	35
Elbasan	57	35
Vlore	2	35
Korce	63	35

Grafiku nr 2. Numri i ditëve që tejkalojnë standartin e BE



PM2.5 janë grimcat e pluhurit me diametër të barabarta dhe më të vogël se 2.5 mikron, ndryshe quhen dhe grimcat ultrafine. Këto grimca janë të rrezikshme për shëndetin e popullatës pasi depërtojnë thellë në mushkri duke shkaktuar probleme serioze të cilat të çojnë dhe në vdekje të parakohshme.

Grafiku nr 3. Vlerat mesatare vjetore të PM2.5



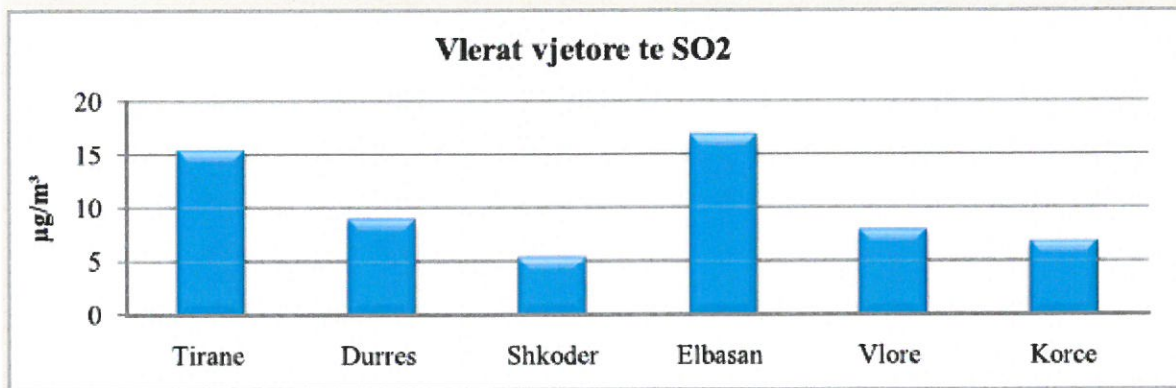
Vlerësimi i situatës nga SO<sub>2</sub> ( Dioksid Squfuri)

SO<sub>2</sub> është formuar nga oksidimi i sqfurit dhe kryesisht nga djegia e lëndës djegëse me përmbajtje sqfuri. Sektori i prodhimit të energjisë elektrike është burimi kryesor i SO<sub>2</sub>. SO<sub>2</sub> gjithashtu mund të ndihmojë në formimin e grimcave dytësore sulfate dhe formimin e shiut acid.

SO<sub>2</sub> është një ndotës që shkakton probleme serioze në shëndetin e popullatës si përkeqësimin e astmës si dhe redukton funksionin e mushkrive dhe irriton aparatit respiratorar. Kjo mund të shkaktojë dhimbje koke, shqetësim dhe ankth. SO<sub>2</sub> ndihmon në formimin e shiut acid, impakti i të cilit mund të jetë i dukshëm duke shkaktuar dëmtimin e pyjeve dhe ekosistemin e liqeneve dhe lumenjve.



Grafiku nr 5. Vlera vjetore e SO2



Në grafikun nr 5 janë dhënë vlerat mesatare vjetore të SO2 në qytetet kryesore të vendit tonë si Tiranë, Durrës, Shkodër, Vlorë dhe Korçë dhe siç vihet re dhe nga grafiku vlerat e monitoruara të SO2 janë të ulta. Po ti referohemi vlerave ditore dhe orare te monitoruara vërejmë se nivelet e tyre janë me të ulëta në krahasim me standartin orar dhe ditore të BE-së. (Standarti orar është 350 µg/m<sup>3</sup> dhe standarti ditore është 125 µg/m<sup>3</sup>) Siç është përmendur dhe më lart SO2 kalon në formën e shiut acid dhe në formën e grimcave të pluhurit duke ndikuar në mënyrë indirekte në shëndetin e popullatës dhe në ekosistem. Po ti referohemi dhe vlerave orare dhe ditore në asnjë nga stacionet nuk kemi tejkalim të standartit të BE-së. Kjo është paraqitur dhe në tabelën e mëposhtme ku janë dhënë numri i orëve dhe ditëve të lejuara në vit.

Tabela Nr. 3. Numri i ditëve dhe orëve që tejkalon standartin e BE-së të SO<sub>2</sub>

Standarti orar i BE = 350 µg/m<sup>3</sup>

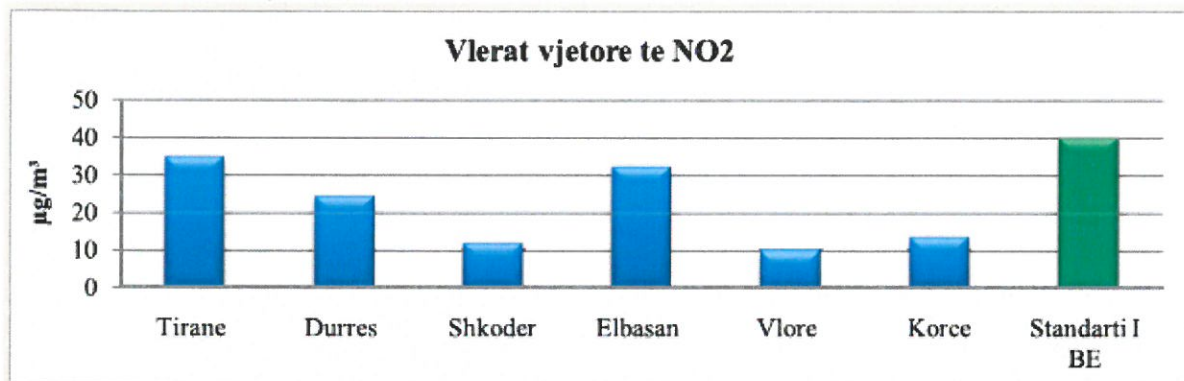
Standarti ditore i BE = 125 µg/m<sup>3</sup>

SO2	Numri i ditëve te tejkaluar	Numri i oreve te lejuara	Numri i diteve te lejuar
Tirana AKM	ska tejkalim	24	3
Tirane MM	ska tejkalim	24	3
Durres	ska tejkalim	24	3
Shkoder	ska tejkalim	24	3
Elbasan	ska tejkalim	24	3
Vlore	ska tejkalim	24	3
Korce	ska tejkalim	24	3

#### Vlerësimi i situatës për NO2 (Dioksid Azoti)

NOx është një ndotës që emetohet në atmosferë si rezultat i djegies së lëndës djegëse nga proceset industriale dhe sektori i transportit rrugor. NOx është grup gazesh i përbërë nga NO (Monoksidi i Azotit) dhe NO2 (Dioksidi i Azotit). NO përbën pjesën më të madhe të emisioneve të NOx dhe ndihmon në formimin e ozonit dhe grimcave të pluhurit. NO2 është i lidhur me efekte të padëshiruara në shëndet, ky mund të dëmtojë mëllçinë, mushkritë, shpretkën dhe gjakun. Ashtu si SO2 dhe NO2 ndikon në formimin e shiut acid dhe në eutrofikimin e tokës dhe ujit.

**Grafiku nr 6. Vlera vjetore e NO2**



Për NO2 burimi kryesor i ndotjes është shkarkimi i automjeteve dhe siç vihet re nga grafiku nivelet më të larta janë monitoruar në stacionet e instaluar pranë rrugëve me trafik të rënduar. Në Tiranë stacioni është instaluar në Ministrinë e Mjedisit ku numri i makinave që qarkullojnë në rrugë është i lartë gjatë gjithë ditës. Po ashtu dhe nivelet e NO2 janë 35.01 µg/m³ dhe përafrohen me standartin e BE-së i cili është 40 µg/m³. Gjithashtu dhe në stacionin e Elbasanit i cili është stacion trafiku nivelet e NO2 janë 32.67 µg/m³. Në stacionet e tjera nivelet e NO2 janë të ulëta në krahasim me standartin e BE-së. Po ti referohemi dhe vlerave orare në asnjë nga stacionet nuk kemi tejkalim të standartit të BE-së. Kjo është paraqitur dhe në tabelën nr 4 ku janë dhënë numri i orëve të lejuara në vit.

Tabela Nr 4. Numri i tejkalimeve te standarti i BE për NO2

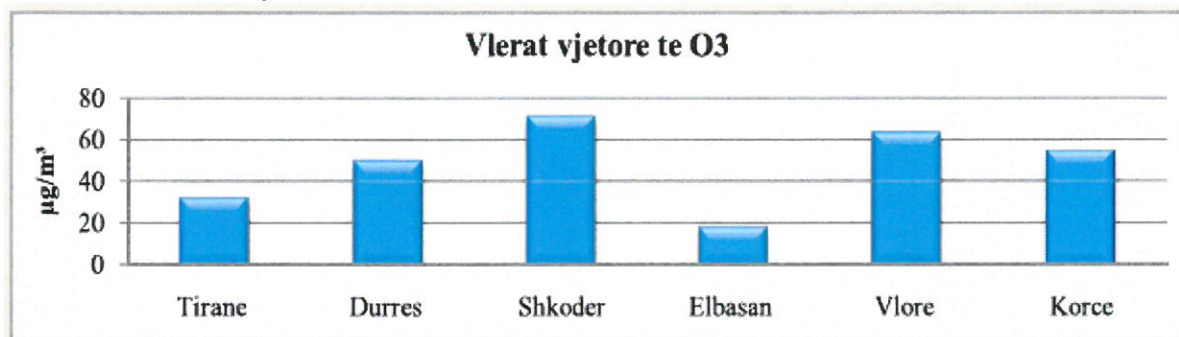
Standarti orar i BE = 200 µg/m³

NO <sub>2</sub> (orare)	Numri i oreve te tejkaluar	Numri i oreve te lejuara
Tirana AKM	S'ka tejkalim	18
Tirane MM	S'ka tejkalim	18
Durres	S'ka tejkalim	18
Shkoder	S'ka tejkalim	18
Elbasan	S'ka tejkalim	18
Vlore	S'ka tejkalim	18
Korce	S'ka tejkalim	18

### Vlerësimi i situatës nga ozoni (O3)

Ozoni i nivelit të ulët të troposferës nuk emetohet direkt në atmosferë, ai formohet si rezultat e zinxhirit të reaksioneve kimike me gazet pararendëse të emetuara në atmosferë si NOx, CO, NMVOC dhe CH4 në prani dhe të rrezatimit diellor. Niveli i lartë i ozonit mund të shkaktojë problem të shëndetit respirator duke zvogëluar funksionimin e mushkrive, përkeqësimin e astmës dhe sëmundje të tjera të mushkrive deri në vdekje të parakohshme. Ozoni gjithashtu është gaz me efekt serë duke kontribuar në ngrohjen e atmosferës.

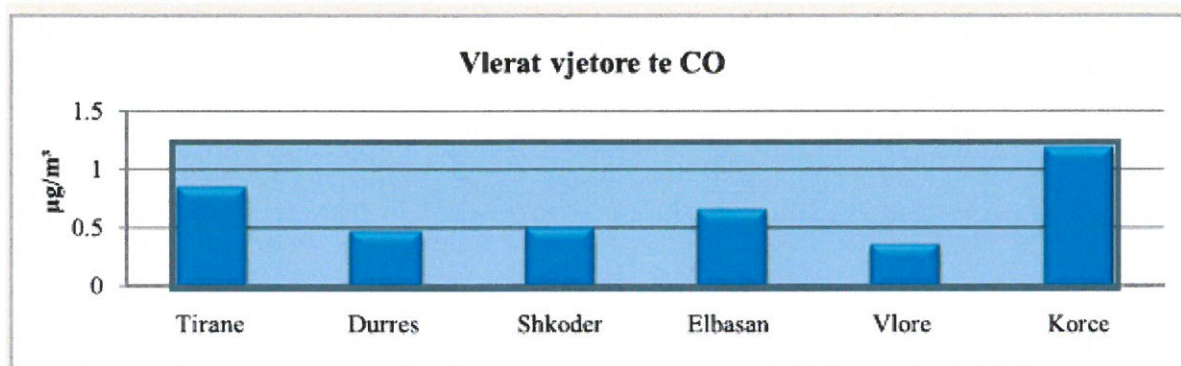
Grafiku nr7. Vlera vjetore e O3



#### Vlerësimi i situatës nga CO (monoksidi i karbonit)

Monoksidi i Karbonit (CO) emetohet në atmosferë për shkak të djegies jo të plotë të lëndës djegëse. Burimet kryesor të shkarkimit të CO në ajër janë transporti rrugor, biznesi, shtëpitë dhe industria. CO hyn në reaksion me ndotësit e tjerë duke prodhuar ozonin e niveleve të ulëta të atmosferës. Monoksidi i karbonit (CO) është një ndotës që në nivele të larta mund të shkaktojë probleme në zemër dhe të dëmtojë sistemin nervor. Ky gjithashtu mund të shkaktojë dhimbje koke, marramendje dhe lodhje.

Grafiku nr10. Vlera vjetore e CO

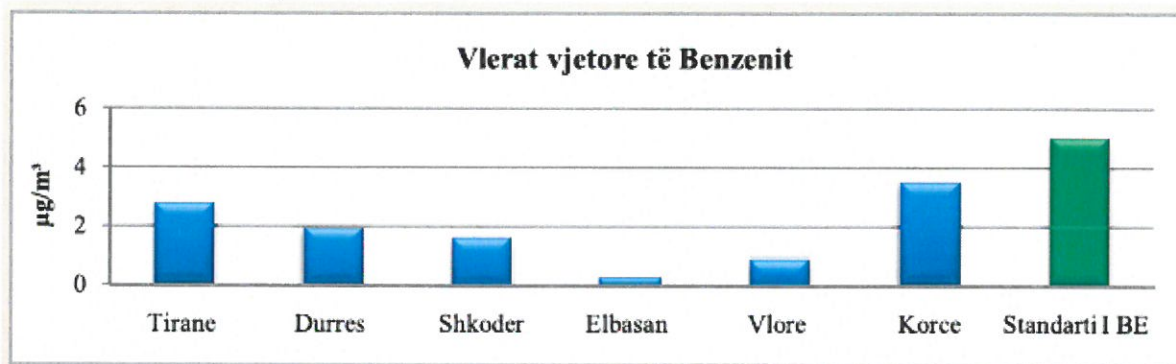


Bazuar në analizën e të dhënave të monitoruara gjatë vitit 2014 rezulton se nivelet më të larta janë monitoruar në stacionin e Tirana MM dhe në stacionin e Korçës. Burimi kryesor në stacionin e Ministrisë së Mjedisit është numri i madh i automjeve që qarkullojnë në rrugën e Durrësit duke shkarkuar në atmosferë nivele të larta të monoksidit të karbonit. Automjetet që qarkullojnë në këtë rrugë janë të moshave të ndryshme por dhe karburanti që ato përdorin nuk është e një cilësie të mirë. Ndërsa në stacionin e Korçës niveli i lartë i CO është përshkak të përdorimit të druve të zjarrit si lëndë djegëse për ngrahjen e banesave.

#### Vlerësimi i situatës nga Benzeni

NMVOCs (Komponimet volatile organike pa metan) prodhojnë oksidant fotokimik në reaksion me NOx në prezencë të rrezatimit diellor. Komponimet organike antropogjene emetohen nga burime të ndryshme përfshi përdorimin e bojrave, transportin rrugor, pastrimi në të thatë dhe përdorimi i solventeve të ndryshme. NMVOCs përfshijnë kimikate të ndryshme si benzene (C6H6) dhe 1, 3 butadiene rrezikojnë direkt shëndetin human, gjithashtu janë dhe pararendës të ozonit të nivelit të ulët të atmosferës.

### Grafiku nr11. Vlera vjetore e Benzeni



### Zhurmat

Nuk ka monitorim te nivelit te zhurmave ne zonen ne vlersim, monitorimet jane kryer per disa pika te qyteteve kryesore duke qene se keto qytete kane ne disa pika te tyre trafik te renduar dhe zhvillime dinamike ne fushen e ndertimit te objekteve te banimit.

#### Metotologjia e matjeve

Metodologjia e matjeve bëhet konform direktivave të CE dhe OBSH.

Ligji shqiptar Nr. 9774, dt 12. 07. 2007 “Për vlerësimin dhe administrimin e zhurmës në mjedis”. Directive 2002/49/EC of the European Parliament and of the council of 25 June 2002. ISO 1996-2: 1987 Guidelines for Community Noise, WHO.

Aparati i përdorur është i tipit Sound Level Meter EXTECH 407764 RS-232 /Datalogger me një korigjim  $\pm 0.5$  dB (A) dhe si kalibrator OSHA Tip GenRad 1562-A. Programi i monitorimit të zhurmave urbane 2014 ka përfshirë 31 pika monitorimi në qytetet Tiranë, Vlorë, Fier, Sarandë dhe Korçë, në të cilat është realizuar matja e nivelit të zhurmave brenda metodologjise së përcaktuar, janë përpunuar dhe analizuar të dhënat dhe për çdo pikë monitorimi vlerat mesatare të nivelit të zhurmave urbane. Nga ky monitorim vihet re se ka ndryshime të vogla me rritje të nivelit të zhurmës të disa pikave krahasuar me vitin 2011 (monitorimi i fundit) si dhe me ulje në disa të tjera.

Analiza e pikave të zgjedhura të marrjes së mostrës dhe koordinatat gjeografike të tyre (gjatësi dhe gjerësi gjeografike)

Tabela 1. Vlera mesatare e nivelit të zhurmave të qyteteve të monitoruara, për Ditën dhe Natën.

Qytetet	LAeq/Ditën dB (A)	LAeq/Natën dB (A)
Tirane	67.9	57.3
Fier	60.9	48.5
Vlore	62.2	50.4
Sarande	62.3	46.1
Korce	61.9	43
<b>Standarti BE</b>	<b>55</b>	<b>45</b>

Niveli mesatar i zhurmave LAeq/Ditën dhe LAeq/Natën, për qytetet Tiranë, Fier, Vlorë dhe Sarandë është mbi standartin e BE-së dhe Ligjit Shqiptar. Qyteti i Korçës është me nivele zhurmash për ditën mbi standartin, ndërsa për natën kemi nivel mesatar brenda standartit (tabela 4).

### **Ujërat, Gjëndja e treguesve mjedisor, ndikimi në mjedis dhe tendenca**

Monitorimi i cilësisë së ujërave sipërfaqësore, lumenj, liqene dhe zona bregdetare  
Në lumenjte kryesore të vendit Drin, Bunë, Mat, Ishëm, Erzen, Seman dhe Vjosë monitorimi relizohet nga Agjencia Kombetare e Mjedisit(AKM), në 34 stacione duke përfaqësuar gjithë gjatesinë e lumit në rrjedhjen e sipërme, në rrjedhjen e mesme dhe në rrjedhjen e poshtme. Monitorimi i liqeneve Ohër, Shkodër, Prespë është realizuar në 6 stacione dhe 1 stacion në lagunën e Butrintit, kurse monitorimi i cilësisë së ujërave bregdetare të ndikuar nga shkarkimet urbane në 10 stacione në ne qytetet Durrës, Vlorë dhe Sarandë. Monitorimi është realizuar me frekuence 4 herë në vit për ujërat e lumenjve dhe të zonës bregdetare dhe 3 herë në vit për ujërat e liqeneve Monitorimi i cilësisë së ujërave sipërfaqësor është realizuar nga Agjencia Kombëtare e Mjedisit. Vlersimi i cilësisë së tyre percaktohet në bazë të parametrave fizikokimikë duke i krahasuar me normat e lejuara të percaktuara në Direktivën Kuadër të Ujit të BE.

*Burimi i informacionit: Raporti i gjendjes se mjedisit per vitin 2014, Ministria e Mjedisit, Agjencia Kombetare e mjedisit(Faqja Zyrtare).*

## **4. IDENTIFIKIMI I NDIKIMEVE TË MUNDSHME NEGATIVE NË MJEDIS.**

### **Lloji i ndikimeve të identifikuara (direkte dhe jo direkte)**

Vleresimi i ndikimeve ne mjedis kryhet duke u bazuar mbi parimet e mbrojtjes se mjedisit te cilat jane:

- Parimi i zhvillimit të qëndrueshëm
- Parimi i parandalimit dhe marrja e masave paraprake
- Parimi i ruajtjes së burimeve natyrore
- Parimi i zëvendësimit dhe/ose kompensimit
- Parimi i qasjes së integruar
- Parimi i përgjegjësisë së ndërsjellë dhe bashkëpunimit
- Parimi “Ndotësi paguan”
- Parimi i së drejtës për informim dhe i pjesëmarrjes së publikut
- Parimi i nxitjes së veprimtarive për mbrojtjen e mjedisit

Ky vleresim kryhet ne baze te ligjit Nr. 10440, date 07.07.2011 “Per vleresimin e Ndikimit ne Mjedis” dhe ne perputhje me kerkesat e VKM Nr. 686, date 29.07.2015 “Per zhvillimin e procedures se Vleresimit te Ndikimit ne Mjedis” dhe ka si synim idnetifikimin, vleresimin dhe parandalimin e ndotjes se mjedisit, me qellim mbrojtjen e mjedisit. Me mbrojtje te mjedisit do te kuptojme mbrojtjen e mjedisit nga ndotja e demtimi. Kjo perben perparësi kombëtare dhe është e detyrueshme për çdo banor të Republikës së Shqipërisë, për të gjitha organet shtetërore, si dhe për personat fizikë dhe juridikë, vendas e të huaj, që ushtrojnë veprimtarinë e tyre në territorin e Republikës së Shqipërisë.

Objektivat e mbrojtjes së mjedisit janë:

- a) Parandalimi, kontrolli dhe ulja e ndotjes së ujit, ajrit, tokës dhe ndotjeve të tjera
- b) Ruajtja, mbrojtja dhe përmirësimi i natyrës dhe i biodiversitetit;
- c) Ruajtja, mbrojtja dhe përmirësimi i qëndrueshmërisë mjedisore me pjesëmarrje publike;
- d) Përdorimi i matur dhe racional i natyrës dhe i burimeve të saj;
- e) Ruajtja dhe rehabilitimi i vlerave kulturore dhe estetike të peizazhit natyror;
- f) Mbrojtja dhe përmirësimi i kushteve të mjedisit;

g) Mbrojtja dhe përmirësimi i cilësisë së jetës dhe shëndetit të njeriut.:

### **Ndikime te rendesishme gjate funksionimit te aktivitetit.**

#### **Shkarkime ne uje**

Ujerat qe dalin nga aktiviteti jane ujera te cilat lindin si rrjedhoje e aktivitetit te prodhimit te betonit dhe te larjes ose shpelarjes se kantierit nga rreshjet atmosferike.

Keto ujera jane ujera te turbullt, me perberje te fraksioneve te imeta te tokes/inerteve, te tilla si rera dhe mund te kene edhe nje perqindje te vogel çimentoje te tretur. Keto fraksione te imeta te materialit tokesor duke qene te permasave teper te imeta, treten lehtesisht ne uje dhe dekantimi/sedimentimi i tyre behet me i veshtire e kerkon kohe me te gjate. Keto ujera nese shkarkohen ne mjedisin uJOR prites, kane sado pak ndikimin e tyre ne demtimin e burimeve uJore pritesese dhe si rrjedhoje edhe faunen e floren uJore. Efekti i tyre shkakton humbjen e drites diellore nen uje, ul qartesine dhe transparencen e ujit, duke veshtiresuar apo bere te pa mundur te ushqyerit e gjallesave. Per kete qellim, subjektit i rekomandojme ndertimin e nje vaske dekantimi, ku uji te kete mundesi te kaloje nje gjendje qetesie e grimcat e imeta te dekantohen ne fund, duke ulur lenden ne pezulli. Sipas gjendjes aktuale te ketij impianti, ujerat e perdorura kalojne ne nje pusete dekantuese me pas shkarkohen ne sistemin e kanalizimeve te zones. Ne sheshin e aktivitetit, nuk magazinohen materiale te rrezikshme dhe si rrjedhoje nuk ka ndotje te ujerave nentokesore ose siperfaqesore nga kimikate te rrezikshme. Sheshi i instalimit eshte i shtruar me beton.

#### **Emetimet ne ajer**

Emetimet ne ajer nga ky instalim mund te vijne vetem nga pluhuri i reres nga lenda e pare e magazinuar i cili mund te ngrihet nga faktoret klimatike. Gjithashtu, procesi i prodhimit shoqerohet me clirim zhurme por nuk vleresohet ne nivele te larta e shqetesuese per zonen (per kete subjekti duhet te kryeje nje testim nga laboratore te akredituar).

Shkarkimet spontane, nuk vleresohen me ndikime te rendesishme ne mjedis dhe ne komunitetin e zones. Pervec pluhurit te ngritur ne ajer nga era, ne kete ambjent, mund te vleresohen edhe gazet qe shkarkohen nga makinerite e ngarkim-shkarkimit dhe nga transportuesit e materialit.

#### **Zhurmat dhe vibrimet**

Zhurmat qe prodhohen vijne kryesisht nga makineria e prodhimit te blloqeve dhe ajo e prodhimit te betonit. Proçesi i prodhimit shoqerohet me clirim zhurme por nuk vleresohet ne nivele te larta e shqetesuese per zonën (per kete subjekti duhet te kryeje nje testim nga laboratore te akredituar).

#### **Ndikimi ne toke**

Proceset e punes ndikojne ne toke per shkak te depertimit te ujerave te kantierit ne ujerat nentokesore, gjithashtu zenia e nje siperfaqe toke nga instalimi dhe magazinimi i materialeve inerte, eshte tashme nje fakt dhe nuk ndryshon asgje vleresimi ne kete faze. Aktualisht, nuk demtohet me tej bimesia, nuk demtohet relievi as struktura e tokes, pasi nuk ka ndryshime ne instalim, as zgjerim te siperfaqes.

### **Ndikimi ne Biodiversitet**

Kjo zonë nuk bënë pjesë në zonat e mbrojtura me ligj, lloji i aktivitetit per vendodhjen qe ka ne zonen kufitare/periferike nuk ndikon ne demtimin e biodiversitetit te zones. Aktiviteti ndodhet ne brendesi te zones urbane.

### **Ndikimi ne Mjedisin Social**

Ndikimi i ketij aktiviteti ne mjedisin social, eshte pozitiv persa i perkete punesimit, sherbimit te shitjes se blloqeve, profileve dhe pllakave per ndertim, konkurrences ne treg dhe uljes se cmimeve nga shitja direkt nga pika e shumices, etj.

### **Mbetjet e prodhuara**

Mbetje te ngurta nuk prodhohen, blloqet qe dalin skarcitet gjate transportit shiten me cmim me te lire tek klienti. Mbetje te tjera mund te vleresohen ato urbane nga aktiviteti human. Nuk vleresohet aktivitet me mbetje te ngurta, pasi materiali eshte 100% i perdorshem, per te gjitha fraksionet.

## **5. PËRSHKRIM I SHKARKIMEVE TË MUNDSHME NË MJEDIS.**

Informacion për shkarkimet në mjedis.

Ujerat qe dalin nga aktiviteti jane ujera te cilat lindin si rrjedhoje e aktivitetit te prodhimit te betonit dhe te larjes ose shpelarjes se kantierit nga rreshjet atmosferike.

Keto ujera jane ujera te turbullt, me perberje te fraksioneve te imeta te tokes/inerteve, te tilla si rera dhe mund te kene edhe nje perqindje te vogel çimentoje te tretur. Keto fraksione te imeta te materialit tokesor duke qene te permasave teper te imeta, treten lehtesisht ne uje dhe dekantimi/sedimentimi i tyre behet me i veshtire e kerkon kohe me te gjate. Keto ujera nese shkarkohen ne mjedisin uJOR prites, kane sado pak ndikimin e tyre ne demtimin e burimeve uJore pritesese dhe si rrjedhoje edhe faunen e floren uJore. Efekti i tyre shkakton humbjen e drites diellore nen uje, ul qartesine dhe transparencen e ujit, duke veshtiresuar apo bere te pa mundur te ushqyerit e gjallesave. Per kete qellim, subjektit i rekomandojme ndertimin e nje vaske dekantimi, ku uji te kete mundesi te kaloje nje gjendje qetesie e grimcat e imeta te dekantojne ne fund, duke ulur lenden ne pezulli. Sipas gjendjes aktuale te ketij impianti, ujerat e perdorura kalojne ne nje pusete dekantuese me pas shkarkohen ne sistemin e kanalizimeve te zones. Ne sheshin e aktivitetit, nuk magazinohen materiale te rrezikshme dhe si rrjedhoje nuk ka ndotje te ujerave nentokesore ose siperfaqesore nga kimikate te rrezikshme. Sheshi i instalimit eshte i shtruar me beton.

Emetimet ne ajer nga ky instalim mund te vijne vetem nga pluhuri i reres nga lenda e pare e magazinuar i cili mund te ngrihet nga faktoret klimatike. Gjithashtu, procesi i prodhimit shoqerohet me clirim zhurme por nuk vleresohet ne nivele te larta e shqetesuese per zonen (per kete subjekti duhet te kryeje nje testim nga laboratore te akredituar).

Shkarkimet spontane, nuk vleresohen me ndikime te rendesishme ne mjedis dhe ne komunitetin e zones. Pervec pluhurit te ngritur ne ajer nga era, ne kete ambjent, mund te vleresohen edhe gazet qe shkarkohen nga makinerite e ngarkim-shkarkimit dhe nga transportuesit e materialit.

Zhurmat qe prodhohen vijne kryesisht nga makineria e prodhimit te blloqeve dhe ajo e prodhimit te betonit. Proçesi i prodhimit shoqerohet me clirim zhurme por nuk vleresohet ne nivele te larta e shqetesuese per zonën (per kete subjekti duhet te kryeje nje testim nga laboratore te akredituar).

Proceset e punes ndikojne ne toke per shkak te depertimit te ujerave te kantierit ne ujerat nentokesore, gjithashtu zenia e nje siperfaqe toke nga instalimi dhe magazinimi i materialeve inerte, eshte tashme nje fakt dhe nuk ndryshon asgje vleresimi ne kete faze. Aktualisht, nuk demtohet me tej bimesia, nuk demtohet relievi as struktura e tokes, pasi nuk ka ndryshime ne instalim, as zgjerim te siperfaqes.

Kjo zonë nuk bënë pjesë në zonat e mbrojtura me ligj, lloji i aktivitetit per vendodhjen qe ka ne zonen kufitare/periferike nuk ndikon ne demtimin e biodiversitetit te zones. Aktiviteti ndodhet ne brendesi te zones urbane.

Ndikimi i ketij aktiviteti ne mjedisin social, eshte pozitiv persa i perkete punesimit, sherbimit te shitjes se blloqeve, profileve dhe pllakave per ndertim, konkurrences ne treg dhe uljes se cmimeve nga shitja direkt nga pika e shumices, etj.

Mbetje te ngurta nuk prodhohen, blloqet qe dalin skarcitet gjate transportit shiten me cmim me te lire tek klienti. Mbetje te tjera mund te vleresohen ato urbane nga aktiviteti human. Nuk vleresohet aktivitet me mbetje te ngurta, pasi materiali eshte 100% i perdorshem, per te gjitha fraksionet.

## **6. INFORMACIONI PËR KOHËZGJATJEN E MUNDSHME TË NDIKIMEVE NEGATIVE.**

Ndikimi i aktivitetit ne kushte normale funksionimi zgjat per aq kohe sa zgjat edhe aktiviteti prodhues, pra fare pak ore ne dite dhe sasi te vogla prodhimi i shkarkimesh. Ndikimi ne mjedis zgjat per aq ore sa funksionon aktiviteti ne dite dhe aq dite sa ai funksionon ne nje vit. Nisur nga gjendja aktuale e tregut, per shkak te mungeses se tregut te shitjes, ky impiant nuk funksionon cdo dite.

## **7. SHTRIRJA HAPËSINORE E NDIKIMIT NEGATIV NË MJEDISIN E ZONËS**

Ndikimi ne mjedisin e zones ne kushte normale te punes, mund te perhapet ne nje distance fare te ngushte, me dhjetera metra, kjo persa i perkete ndikimit te zhurmes, pasi ndikimi ne ujera nese do te shkarkohen ne mjediset ujore mbi vlerat e lejuara, do te shtrinte ndikimin e tij deri ne burimin ujqor prites. Ujerat e gjeneruar nga aktiviteti nuk kane ndotje kimike, por vetem turbulliren me lenden e fraksioneve te imeta te materialeve inerte. Nuk shkarkohen substanca ose elemente te demshem per mjedisin, si ne ate ujqor, per ajrin, token dhe per biodiversitetin.

## **8. REHABILITIMI I MJEDISIT TË NDIKUAR DHE MUNDËSIA E KTHIMIT TË TIJ NË GJENDJEN E MËPARSHME.**

Subjekti investitor, duhet te kujdeset per nje mjedis te paster, te rregullt, te gjelberuar, te sigurte dhe te pajisur me sinjalistiken dhe posterat sensibilizues perkates per kushtet teknike dhe per mjedisin. Mjedisi i ketij aktiviteti eshte me funksion si kantier prodhimi blloqesh/profilesh betoni. Ne rast te mbylles se aktivitetit, mund te merret ne konsiderate mundesia e rehabilitimit te plote te siperfaqeve dhe kthimin e peizazhit ne gjendjen e meparshme. Subjekti duhet qe gjate zhvillimit te aktivitetit te tij, te kryeje edhe punime per ruajtjen e mjedisit, te tilla si mbjellje pemesh ne te gjithë perimetrin e pronës.



## **9. MASAT E MUNDSHME PËR SHMANGIEN DHE ZBUTJEN E NDIKIMEVE NEGATIVE NË MJEDIS.**

Ne menyre te pergjithshme paraqesim disa prej masave qe duhet te zbatohen nga investitori per mbarefunksionimin e aktivitetit dhe ruajtjen e mjedisit.

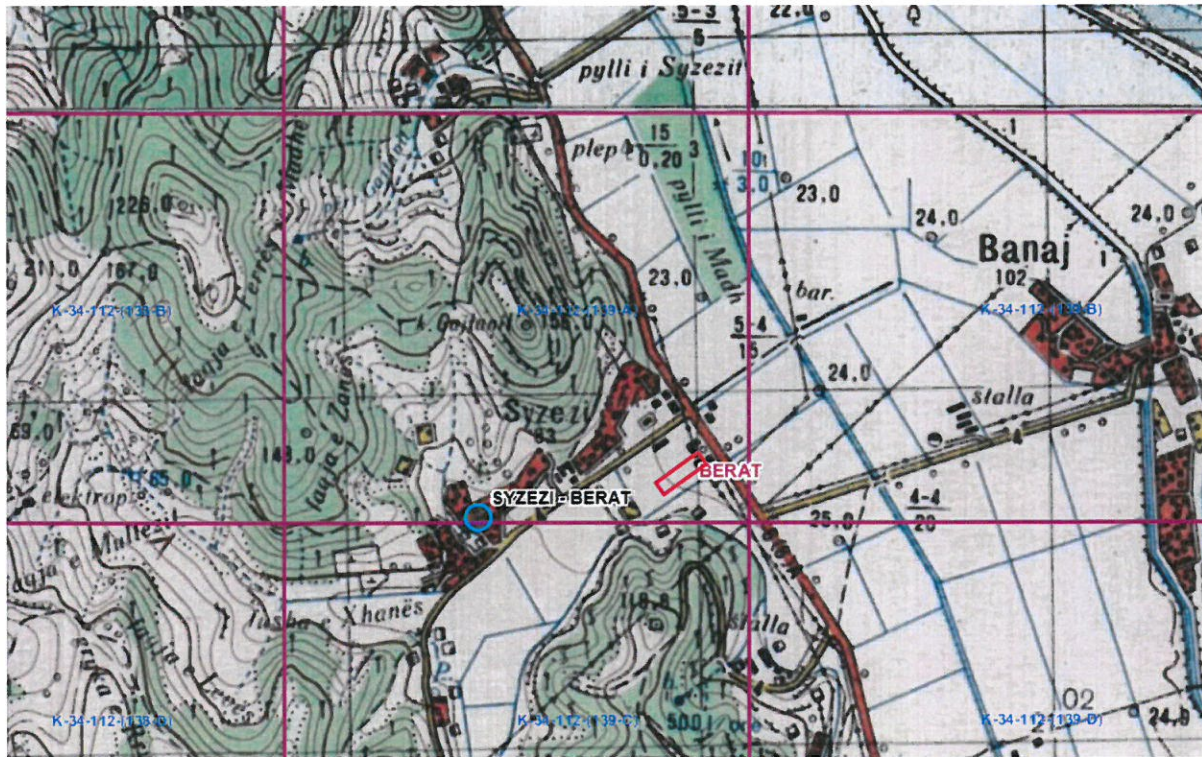
- Duhet te punohet sipas rregullores se kushteve teknike, nuk duhet te lejohen derdhje te karburanteve dhe lendeve te tjera djegese ne mjedisin e aktivitetit.
- Ne sheshin e aktivitetit, nuk duhet te magazinohen materiale te rrezikshme.
- Subjekti te mos shfrytetoje burimet ujore apo ato tokesore te zones pa miratimin e autoriteteve perkatese me pare.
- Te mirembahet sheshi i depozitimit, duke mos lejuar erozionin dhe shplarjen e materialit per ne burimin ujqor prites.
- Te respektohen normat ne fuqi te shkarkimeve ne mjedis sipas VKM Nr. 177, date 31.03.2005 “Për normat e lejuara të shkarkimeve të lengëta dhe kriteret e zonimit të mjediseve ujore pritëse”.
- Te mbillen peme ne te gjithë perimetrin e prones.
- Te mos punohet gjate oreve te vona, pasi prane ka objekte banimi, te cilat do te ndikoheshin nga niveli i zhurmes.

## **10. NDIKIMET E MUNDSHME NË MJEDISIN NDËRKUFITAR (NËSE PROJEKTI KA NATYRË TË TILLË).**

Ky projekt nuk prek zonat kufitare dhe si rrjedhoje edhe ndikimi i tij nuk shkakton demtim te mjedisit nderkufitar. Projekti nuk ndikon ne cenimin e sigurise se jetes dhe shendetit te shteteve fqinje, madje ne kushte normale, as te qendrave te banuara te rajonit. Nuk ndikohen burimet ujore nderkufitare, nuk ndikohet cilesia e ajrit ne kontekstin nderkufitar. Per kete kapitull, nuk kryhen vleresime dhe analiza te detajuara per shkak te vendodhjes se projektit ne brendesi te kufirit shteteror dhe distances qe ai ruan me kufirin dhe shtet fqinje.

**Aneks:**

**Fragment nga Harta Topografike 1:25000, Nomenklatura: K-34-112-(139-A)**



Koordinatat e objektit ne sistemin Gaus-Kruge		
Nr.	Koordinatat Y	Koordinatat X
1	4400897.00	4521800.30
2	4400917.61	4521767.78
3	4400994.97	4521814.76
4	4400975.27	4521848.17