



GREEN Solution

Tirana, Albania. Tel: +355 69 83 90 970

**PËRMBLEDHJE JOTEKNIKE
E RAPORTIT TË VLERËSIMIT TË NDIKIMIT NË MJEDIS**

EMËRTIMI I AKTIVITETIT:

**PRODHIM I PRODUKTEVE "ILUMINO-TEKNIKE", (NDRIÇUESVE LED) TË CILËT
PËRDOREN PËR PRODHIMIN E PAJISJEVE NDRIÇUESE TË NDRYSHME.**

VENDODHJA:

**KAPANON INDUSTRIAL PRANË AUTOSTRADËS DURRËS-TIRANË, KM6, NJESIA
ADMINISTRATIVE XHAFZOTAJ, BASHKIA SHIJAK, QARKU DURRËS.**

Sipas shtojces 1 te Ligjit Nr. 10448, date 14.07.2011 "Per lejet e mjedisit", i ndryshuar:
Industritë prodhuese të komponentëve elektrike, Pika 9.2 Prodhim i pajisjeve elektrike.
Te gjitha instalimet leje tipi B.

Kërkues:

Subjekti "ELCOM SHQIPERI" Sh.p.k

NIPT: L51913014L

Ky raport i Vlerësimit të Ndikimit në Mjedis u hartua nga Studio:
"GREEN Solution"

Laert Shehu

Ekspert Mjedis



Vanina Latifi

Eksperte Mjedis

Korrik, 2017

TABELA:

STRUKTURA E RENDITJES DHE INFORMACIONIT QË PËRMBAN RAPORTI PARAPRAK I VNM

Hyrje

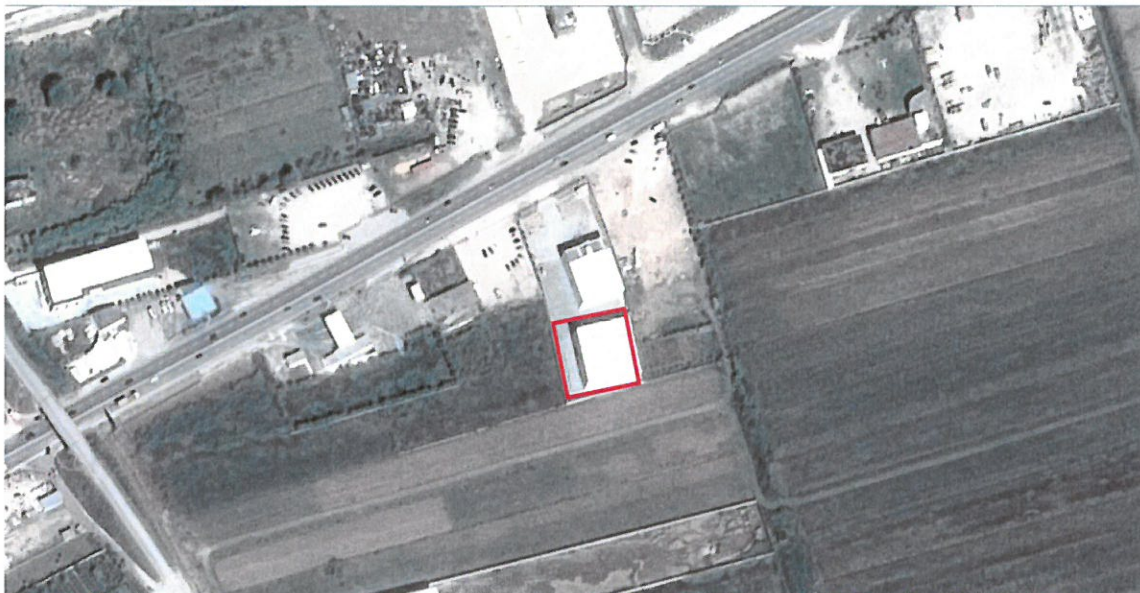
1. INFORMACION PËR QËLLIMIN E VNM DHE METODIKËN E ZBATUAR.....	18
2. PËRSHKRIMI I MBULESËS BIMORE TË SIPËRFAQES KU PROPOZOHET TË ZBATOHET PROJEKTI.....	20
3. INFORMACION PËR PRANINË E BURIMEVE UJORE NË SIPËRFAQEN E KËRKUAR NGA PROJEKTI DHE NË AFËRSI TË SAJ.	28
4. IDENTIFIKIMI I NDIKIMEVE TË MUNDSHME NEGATIVE NË MJEDIS.	38
5. PËRSHKRIM I SHKARKIMEVE TË MUNDSHME NË MJEDIS.....	41
6. INFORMACIONI PËR KOHËZGJATJEN E MUNDSHME TË NDIKIMEVE NEGATIVE.....	42
7. SHTRIRJA HAPËSINORE E NDIKIMIT NEGATIV NË MJEDISIN E ZONËS.....	42
8. REHABILITIMI I MJEDISIT TË NDIKUAR DHE MUNDËSIA E KTHIMIT TË TIJ NË GJENDJEN E MËPARSHME.	42
9. MASAT E MUNDSHME PËR SHMANGIEN DHE ZBUTJEN E NDIKIMEVE NEGATIVE NË MJEDIS.....	42
10. NDIKIMET E MUNDSHME NË MJEDISIN NDËRKUFITAR (NËSE PROJEKTI KA NATYRË TË TILLË).	42

HYRJE

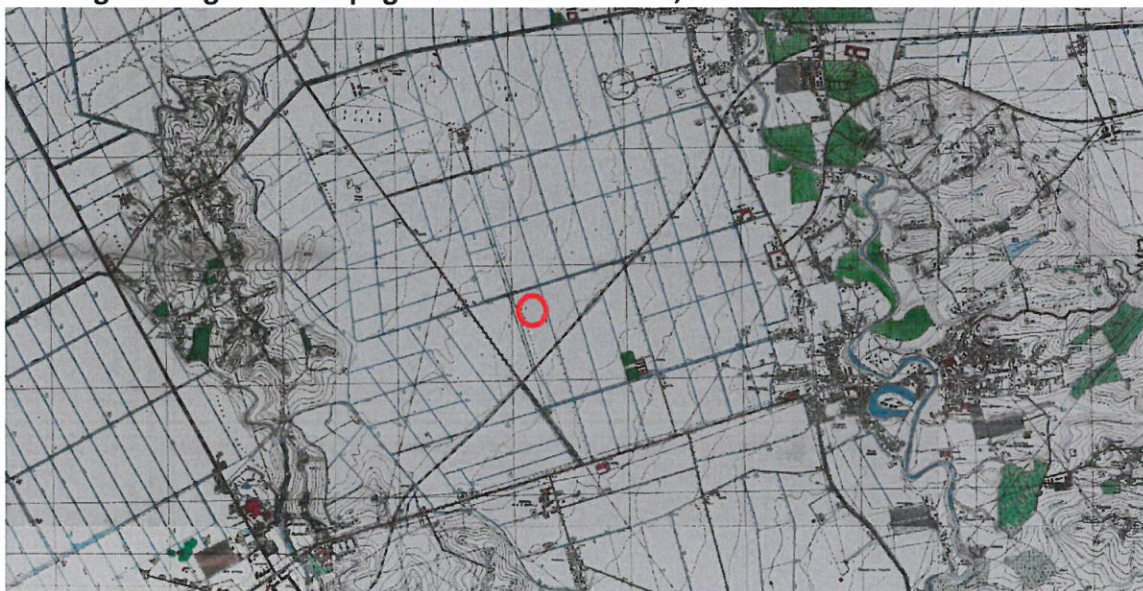
Kjo permbledhje joteknike e Vleresimit te Ndikimit ne Mjedis, hartohet me kerkese te investitorit, Subjekti "ELCOM SHQIPERI" Sh.p.k, NIPT: L51913014L dhe me administrator Z. Aferdita Arapaj. Objekti i vleresimit te ketij raporti eshte nje repart prodhimi te ndricueve LED. Proceset e punes konsistojne ne prodhimin e filmave dhe qarqeve te ndricuesve LED, duke perdorur si lende te para mini-ndricueset LED, filmat e bazamentit te ngjitjes se tyre, lyerja me nje lloj paste me permbajtje metalesh(model: SS48-M955), si dhe futja ne nje furre elektrike per ngjitjen perfundimtare te tyre. Si procese te punes perfshihen edhe pikimet me kallaj te bashkimit te shiritave LED, lidhja ne bobinat e paktimit te shiritave LED, si dhe bashkimi i fijeve anesore te lidhjes elektrike te ndricuesve. Objekti ku zhvillohet aktiviteti, ndodhet ne Qarkun Durres, Bashkia Shijak, Njesia Administrative Xhafzotaj, Kapanon Industrial pranë Autostradës Durrës-Tiranë, km 6. Permbledhja joteknike e VNM-se parashikon ndikimet ne mjedis nga funksionimi i ketij aktiviteti.

Ortofoto te vendodhjes se aktivitetit





Fragment nga harta topografike e shkalles 1:10,000. Nomeklatura K-34-88-C-c-3



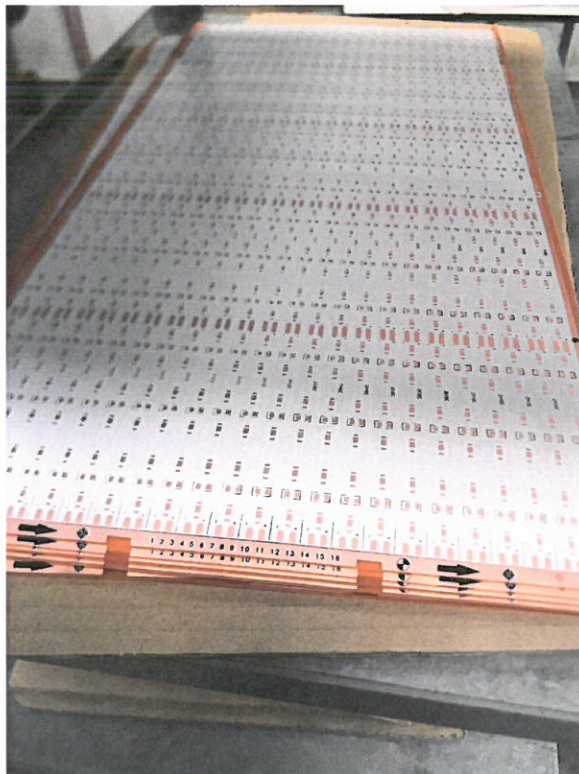
Koordinatat e objektit ne sistemin: Gaus-Kruge		
Nr.	Koordinatat Lindje Y	Koordinatat Veri X
1	4375944.80	4580613.66
2	4375984.48	4580622.82
3	4375995.00	4580581.48
4	4375953.51	4580571.00

Siperfaqe ne perdorim rreth 1800m².

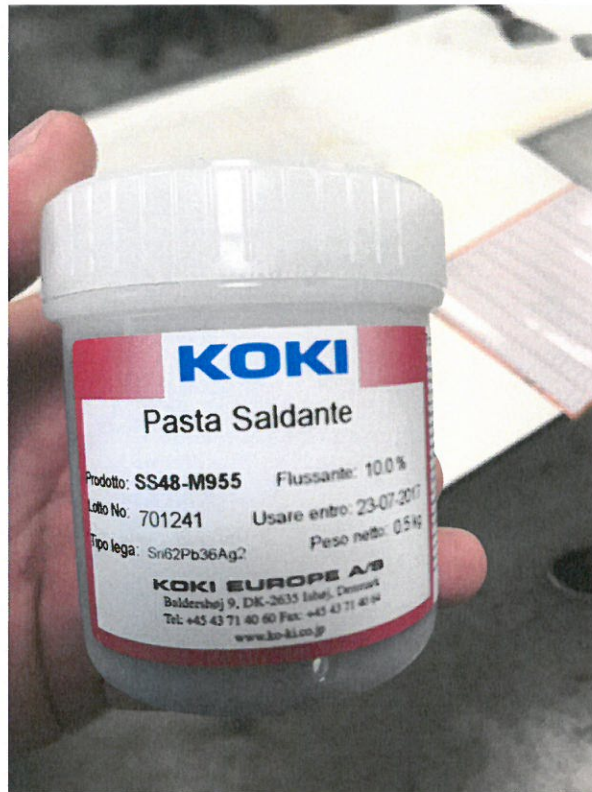
Foto ilustruese te proceseve te punes
Faza e pare, lysterja me pasten model: SS48-M955



Pamje e filmit te lyster me pasten perkatese per ngjitjen e mikro LED-eve



Paste me permbajtje metalesh(model: SS48-M955) Sn62Pb36Ag2



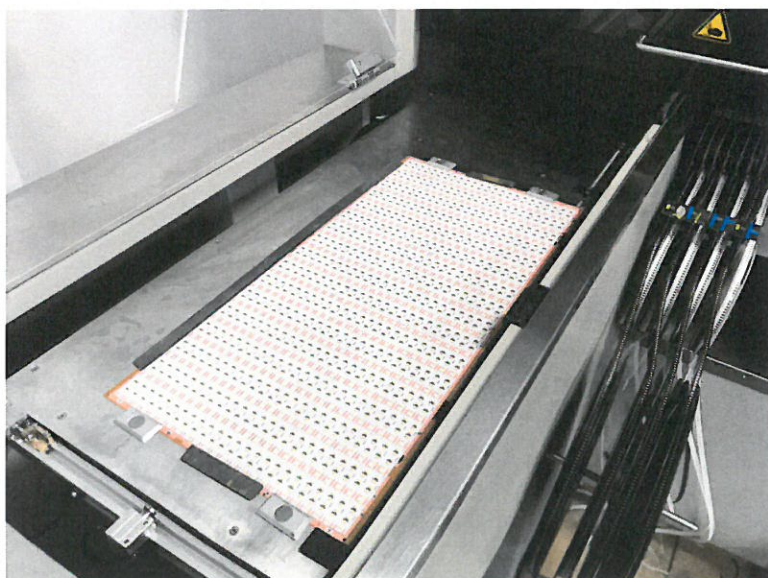
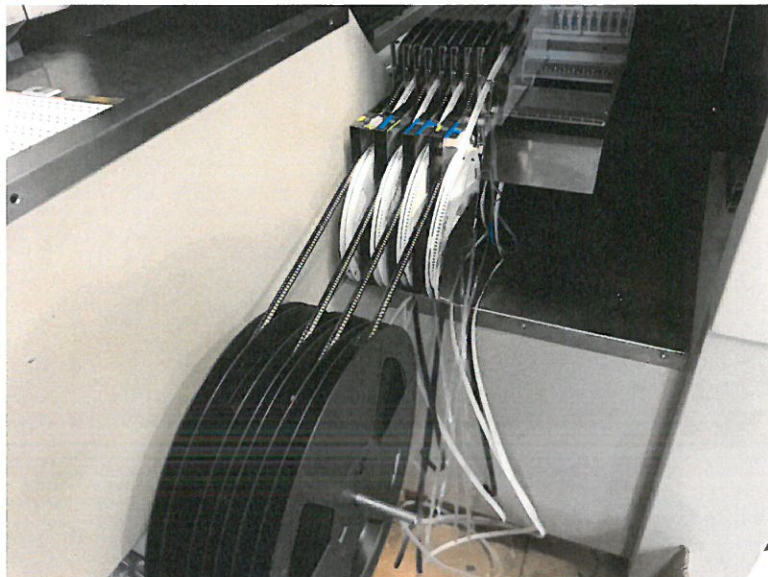
Alkool etilik, i cili sherben per pastrimin e vendit te punes nga pasta.



Dylient. Sherben per tretjen e perberesve organike, llaqeve te ndryshme nitro-sintetike



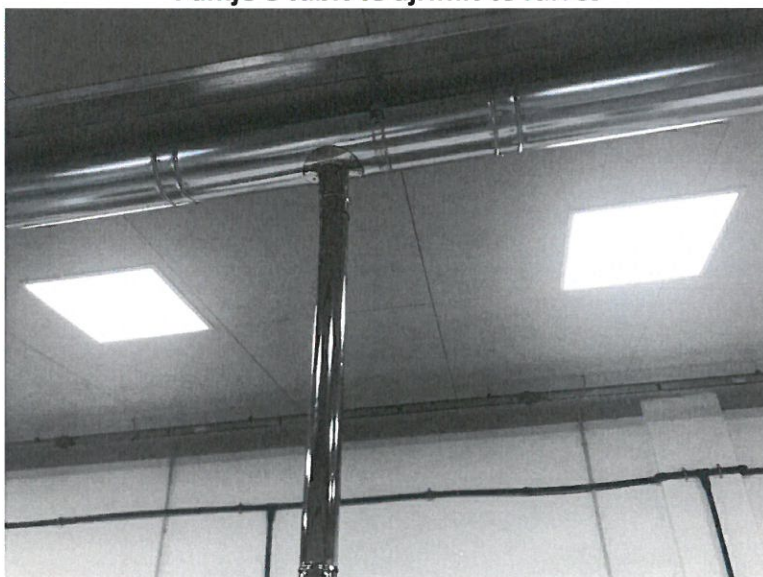
Pamje e makinerise e cila kryen vendosjen e llambushkave mikro LED ne filmin perkates.



Furra e tharjess e pastes dhe cimentimit te mikro llambushkave LED.



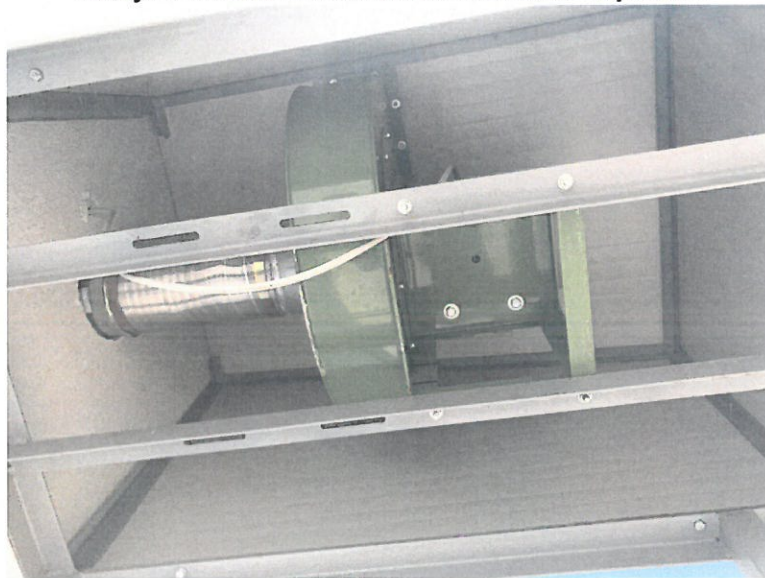
Pamje e tubit te ajrimit te fures



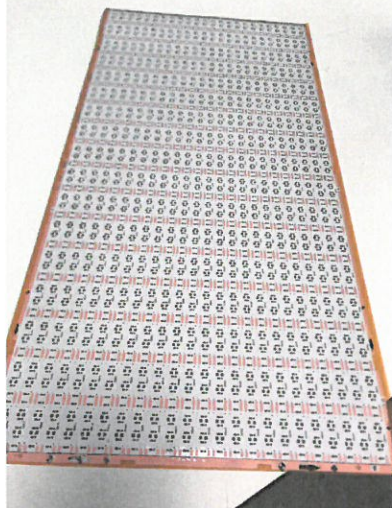
Pamje e sistemit te ajrimit dhe filtrimit te ambjenteve te punes



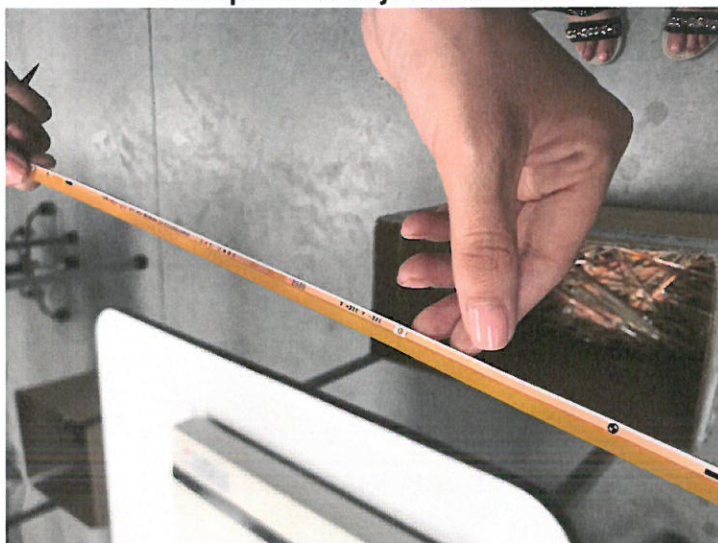
Pamje e elektromotorrit te sistemit te aspirimit



Pamje e filmit te pa perfunduar



Pamje te mbetjeve anesore te filmave, nje shirit i pa vlefshem, i cili grumbullohet ne nje kosh per keto lloj mbeturinash.



Mbetjet anesore te filmave LED. Keto mbetje, dergohen mbrapsht tek porositesi, pasi aktiviteti eshte tip fasonerie, ku perfshin vetem proceset e prodhimit dhe eksportimit.



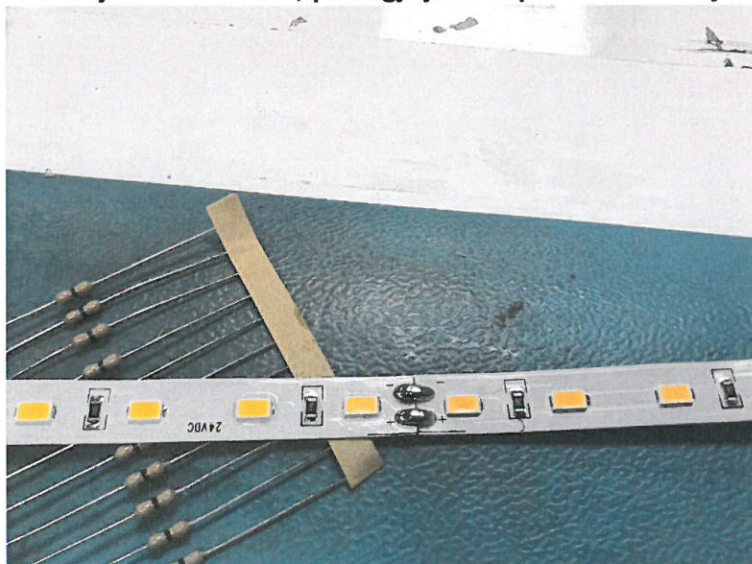
Pamje nga reparti i ngjitjes se shiritave LED dhe prodhimit te bobinave me ndricuesin LED.



Pamje e bobines me materialin ngjites, pikim me kallaj, per lidhjen midis LED-eve dhe lidhjeve anesore



Pamje e shiritit LED, pas ngjitjes me pikim me kallaj.



Imazhe fotografike gjate proceseve te punes ne repartin e prodhimit



Fitilat e lidhjeve anesore me rrymen per ndricueset LED.



Pamje e bobines se perfunduar nga procesi i punes



Kontenier per grumbullimin e mbetjeve te ngurta, specifikisht Plastike.



Pamje te sistemit zjarr-fikes instaluar ne kapononin ekzistues ku zhvillohet aktiviteti.



Pamje te ambienteve te punes



Mjete dhe pajisje pune ndihmese



Inverter



Kompresori i prodhimit te ajrit



Pamje te ambjenteve te jashtme te aktivitetit



1. INFORMACION PËR QËLLIMIN E VNM DHE METODIKËN E ZBATUAR

Përshkrimi qëllimit dhe objektivave të VNM

Ky Raport i Vlerësimit të Ndikimit në Mjedis, është hartuar bazuar në legjislacionin mjedisor për VNM dhe ka për qëllim që të parashikojë, identifikojë, vlerësojë dhe parandalojë ose minimizojë ndikimin në mjedis të projektit të propozuar.

Procedura e vlerësimit të ndikimit në mjedis përfshin:

- a) procesin paraprak të vlerësimit të ndikimit në mjedis;
- b) procesin e thelluar të vlerësimit të ndikimit në mjedis.

Dokumenti bazë ku mbështetet procesi i VNM-së, është raporti i vlerësimit të ndikimit në mjedis, i cili, në varësi të ndikimeve të mundshme të projektit mund të jetë:

- a) raporti paraprak i VNM-së për projektet e shtojcës II të ligjit Nr. 10440, date 07.07.2011;
- b) raporti i thelluar i VNM-së për projektet e shtojcës I të ligjit Nr. 10440, date 07.07.2011;

Objektivat afatshkurter të VNM janë:

- Permiresim nga pikepamja mjedisore të projektit të propozuar;
- Siguron që burimet natyrore janë përdorur në mënyrë të duhur dhe me efikasitet;
- Siguron që është përzgjedhur alternativa më e mirë e vendodhjes së projektit.
- Siguron që janë marrë në konsideratë teknikat më të mira të Disponueshme të teknologjisë së propozuar për tu aplikuar.
- Identifikon masat e duhura për zvogëlimin e ndikimeve të mundshme potenciale të projektit të propozuar;
- Mundëson informimin e vendim-marrësve, duke gjykuar në miratimin ose jo të projektit dhe kushteve që duhet të vendosen në aktin e miratimit.

Objektivat afatgjate të VNM janë:

- Siguron dhe mbron shëndetin e njeriut;
- Parashikon dhe parandalon ndryshimet/demtimitet e pakthyeshme të mjedisit;
- Ndikon në mbrojtjen e burimeve natyrore, peisazhet e natyres dhe komponentet perberes të ekosistemeve;
- Permireson aspektet sociale-ekonomike të projektit
- Ndihmon në realizimin e parimit të zhvillimit të qëndrueshëm të mjedisit.

Përshkrim i përmbledhur i kuadrit ligjor mjedisor dhe institucional që lidhet me projektin Legjislati i mjedisit është hartuar për të mbrojtur dhe parandaluar ndotjen dhe demtimin e komponenteve të veçante dhe të rëndësishme të mjedisit nga faktorë të ndryshëm, njerëzorë dhe natyrorë.

Nder ligjet kryesore në lidhje me këtë projekt, mund të përmendim:

- **Ligji Nr. 10431 datë 09.06. 2011 "Për Mbrojtjen e Mjedisit".**
- **Ligji Nr. 10440 datë 07.07. 2011 "Për Vlerësimin e Ndikimit në Mjedis".**
- **Ligj Nr. 10448, date 14.07.2011 "Per Lejet e Mjedisit".**
- **Ligji Nr. 10463 date 22.09.2011 "Per menaxhimin e integruar të mbetjeve".**
- **Ligji Nr.8897 datë 16.05.2002, "Për mbrojtjen e ajrit nga ndotja", i ndryshuar.**
- **Ligji Nr.9587, datë 20.07.2006, "Për mbrojtjen e biodiversitetit".**
- **Vendim Nr. 123, datë 17.2.2011 "Per menaxhimin e zhurmave".**
- **Ligji Nr.8906, datë 6.6.2002 "Për zonat e mbrojtura". I ndryshuar me:-Ligjin Nr.9868, datë 04.02.2008**
- **Vendim i KM Nr. 313, dt. 09.05.2012 "Per rregulloren e mbrojtjes së publikut nga shkarkimet në mjedis".**
 - **Vendim i KM Nr. 686, datë 29.7.2015 "Për miratimin e rregullave, të përgjegjësive e të afateve për zhvillimin e procedurës së vlerësimit të ndikimit në mjedis (VNM) dhe procedurës së transferimit të vendimit e deklaratës mjedisore"**
- **Vendim i KM Nr. 247, datë 30.4.2014 "Për përcaktimin e rregullave, të kërkesave e të procedurave për informimin dhe përfshirjen e publikut në vendim-marrjen mjedisore".**
- **Vendim i KM Nr. 177, datë 31.3.2005 "Për normat e lejuara të shkarkimeve të lengëta dhe kriteret e zonimit të mjedisve ujore pritëse"**
- **Vendim i KM Nr. 538 dt.26.05.2009 "Per licencat dhe lejet që trajtohen nga apo nepermjet QKL dhe disa rregulla të tjera"**
- **Vendim i KM Nr. 419, datë 25.6.2014 "Për miratimin e kërkesave të posaçme për shqyrtimin e kërkesave për leje mjedisi të tipave A, B dhe C, për transferimin e lejeve nga një subjekt tjetri, të kushteve për lejet respektive të mjedisit, si dhe rregullave të hollësishme për shqyrtimin e tyre nga autoritetet kompetente deri në lëshimin e këtyre lejeve nga QKL.**
- **Vendim i KM Nr. 676, datë 20.12.2002 "Për shpalljen e zonave të mbrojtura monument natyror"**
- **Vendim Nr. 417, date 25.06.2014 "Per miratimin e tarifave të lejeve të mjedisit"**
- **Udhezim Nr. 8, dt.27.11.2007 "Per nivelet kufi të zhurmave".**

Shenim:

Bazuar në Ligjin Nr. 10448, date 14.07.2011 "Per lejet e mjedisit", ky aktivitet, përfshihet në listat e aktiviteteve të cilat duhet të pajisen me leje mjedisore të tipit A, B ose C. *(Konkretisht Industritë prodhuese të komponentëve elektrike, Pika 9.2 Prodhim i pajisjeve elektrike.)*
Te gjitha instalimet leje tipi B .

2. PËRSHKRIMI I MBULESËS BIMORE TË SIPËRFAQES SË ZONËS PËRRETH.

Aktiviteti ne vleresim zhvillohet ne nje objekt tip kapanoni i cili eshte i ndertuar tashme dhe me infrastrukturen e nevojshme te ngritur. Objekti eshte ndertuar mbi toka te cilat kane qene toka bujqesore te llojit "Are". Bimesia e tokave bujqesore jane pikerisht kulturat bujqesore te cilat kultivohen nga bujqit e zones. Ne pergjithesi tokat e ketij rajoni jane produktive, ato plotesojne kushte te favorshme te zhvillimit te bimesise se zakonshme te rajonit te tilla si Drithra, jonxhe, perime, etj. Ne ambjentet e brendshme te rrethimit te objektit, verehen siperfaqet e gjelberta ku dominon pema e ullirit.

Foto te bimesise se mbjelle nga subjekti



Informacion rreth bimesise dhe zonave te mbrojtura te rajonit.

Në Shqipëri, zonat e mbrojtura sidomos 10 vjeçarin e fundit, janë kthyer në një objekt të rëndësishëm pune të disa institucioneve të vendit, të cilat kanë synuar në evidentimin, ruajtjen, mirëmenaxhimin e përdorimin në mënyrë të qëndrueshme të tyre.

Aktualisht në Shqipëri zonat e mbrojtura përbëjnë rreth 10% të territorit. Ndonëse shpallja e tyre është bërë gradualisht ndër vite, duke filluar që në vitin 1940, deri në vitin 2002 ka munguar nje ligj mbi te cilin të mbeshtetet kategorizimi, ruajtja e menaxhimi i këtyre zonave.

Me daljen e këtij ligji në qershor të 2002 duhet thënë se ka filluar një koncept i ri që përshtatet me atë bashkëkohor dhe që në tre vitet e fundit ka gjetur zbatim në rritjen me dyfish të territorit të vendit. Rrjeti i zonave të mbrojtura mbështetet në kategoritë menaxhuese të Qendrës Ndërkombëtare për Ruajtjen e Natyrës (IUCN).

Themelet e zonave të mbrojtura janë hedhur që në vitin 1940 me shpalljen/krijimin e Rezervatit të Parë Shtetëror të Gjuetisë (Kune- Vain-Tale) në Lezhë dhe në Parkun Kombëtar "Mali i Tomorrit" në Berat. Në vitin 1956, në mbështetje të Dekretit "Mbi gjuetinë dhe peshkimin në ujërat malorë" u krijua rezervati i gjuetisë në Rrushkull.

Në vitin 1960, zyrtarisht krijohet Parku Kombëtar "Mali i Dajtit" dhe 6 vjet më vonë numri i tyre rritet në 6 (Thethi, Lura, Llogaraja, Dajti dhe Drenova). Parqe Kombëtare u shpallën zona me vlera të rralla e të veçanta natyrore, shkencore, shoqërore e rekreative, ku ruheshin të pa prekur ekosistemet natyrore dhe shërbenin për ruajtjen e florës dhe faunës së egër. Deri në vitin 1970 numri i rezervateve të gjuetisë arriti në 15 zona pyjore e lagunore. Me dekretin e vitit 1977 u bë riklasifikimi i rezervateve të gjuetisë dhe numri i tyre arriti në 25. Në vitin 1981 për herë të parë u vunë në mbrojtje shtetërore pasuritë natyrore të rralla, duke shpallur Monumente Natyre drurët e grumbuj pyjorë me vlerë shkencore, biologjike, historike e didaktike.

Lagunat Bregdetare

Lagunat bregdetare ose tokat e lagura në bregdet janë ekosistemet më të rëndësishëm të biodiversitetit shqiptar dhe për vlerat socioekonomike që ofrojnë. Vetëm në rreth 3% të sipërfaqes së vendit që mbulohet nga këto zona, përmbledhet rreth 70% e llojeve të ruazorëve të vendit. Ato paraqiten si një zinxhir që përshkon të gjithë vijën bregdetare ku përmendim nga veriu në jug Velipojën, sistemin e Kune-Vainit, Patokun, Rrushkullin, Karavastanë, Nartën, Orikumin, Butrintin, etj. Veçanërisht të rëndësishme shfaqen ato për grupin e shpendëve, kryesisht për dimërimin e shpendëve shtegtarë të ujit, dhe të amfibëve duke u ndjekur nga reptilët dhe gjitarët.

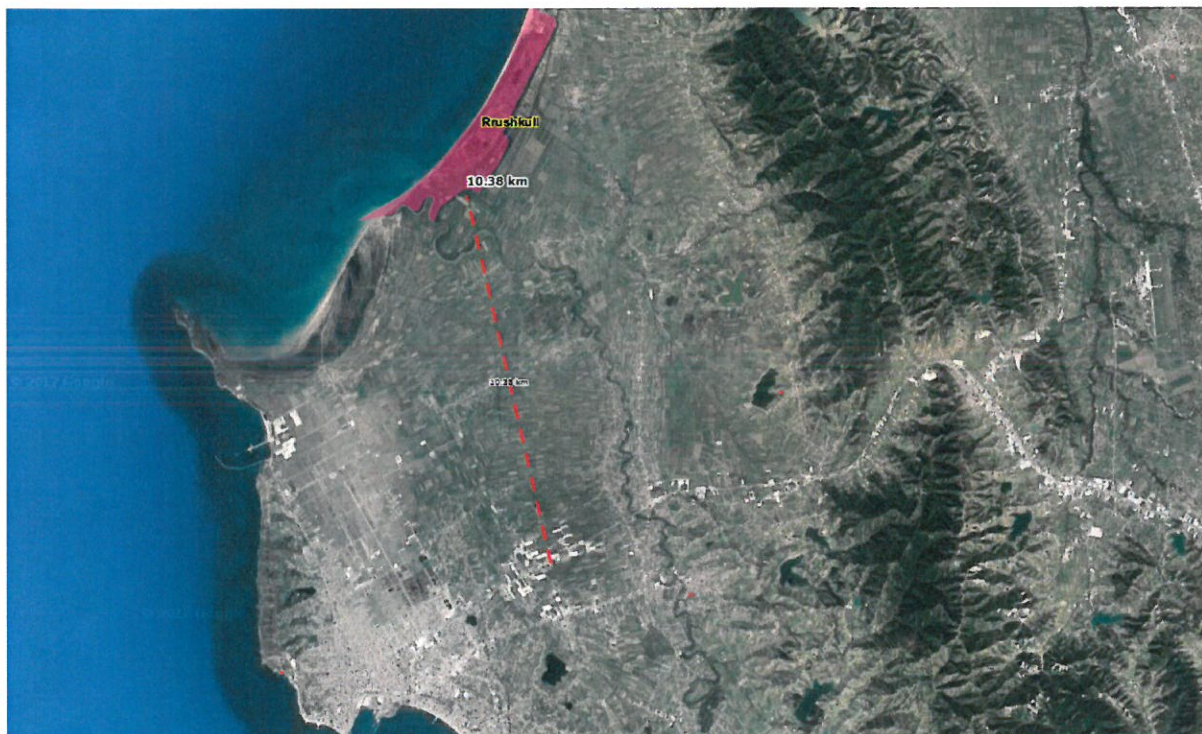
Rëndësia e Shqipërisë për llojet shtegtare

Shqipëria është një udhëkryq i rëndësishëm për migrimin e shpendëve, lakuriqve të natës dhe insekteve. Çdo vit takohen rreth 70 lloje shpendësh uji me një popullatë totale prej 180.000 individësh në Shqipëri gjatë dimrit. 2 nga 9 llojet e shpendëve endemikë Europeanë janë gjithashtu prezent në vendin tonë (Trishtili me mustaqe dhe Thëllëza e Malit). Gjithashtu 5 lloje të rrezikuara shpendësh takohen në Shqipëri si Pelikani kaçurel, Pata ballëbardhë, etj. Lagunat bregdetare dhe liqenet e mëdhenj në brëndësi të vendit përfaqësojnë zona të rëndësishme veçanërisht për dimërimin e shpendëve migratorë. Së paku katër prej këtyre ligatinave (Laguna e Karavastasë, Laguna e Nartës, Liqeni i Shkodrës dhe ai i Ohrit) mund të konsiderohen si Zona të një Rëndësie Ndërkombëtare për shpendët,

të njohura me emrin IBA (Important Bird Area), dhe plotësojnë kushtet për të qënë si zona Ramsar (Karavastaja, Butrinti dhe Shkodra janë shpallur të tilla), me më shumë se 20,000 mijë shpendë dimëronjës uji secila. Shqipëria si një vend mesdhetar i pasur me gëlqerorë dhe shpella, ofron varietete habitatesh që mund të përdoren si vende jetese për lakuriqët e natës. Rreth gjysma e llojeve të gjetura të lakuriqëve të natës njihen si lloje që jetojnë në shpella. Tynelet e ndërtuara në kohët e shkuara për qëllime ushtarake dhe shumica e minierave që nuk përdoren më, janë vende të vlefshme për lakuriqët e natës. Disa nga këto janë tashmë të populluara nga kolonitë e lakuriqëve të natës. Një rast i veçantë është Shpella e Trenit që ndodhet në hyrje të Liqenit të Prespës së Vogël, dhe që është mbushur nga sedimentet e shkarkuara nga devijimi i Lumit Devoll këto 20-25 vjetët e fundit. Meqënëse kjo shpellë është bërë më e vogël dhe e tharë, ka humbur rëndësinë e saj për të bujtur koloni të vegjëlsh për disa lloje lakuriqësh, veçanërisht për *Miniopterus schreibersi*, *Myotis capaccinii* dhe *Myotis daubentoni* dhe *Eptesicus serotinus*.

Përshkrimi i zonave të mbrojtura pranë vendit ku zhvillohet aktiviteti përfshi edhe monumentet natyrore të mbrojtura me ligj.

Ne rajonin e Durrësit, zona e mbrojtur me e afert me aktivitetin ne vleresim eshte “Rushkulli”, kufiri i se ciles ndodhet rreth 10km larg.



Ne rajonin e Durrësit, zona e mbrojtur me e afert eshte:

Rezervati Natyror i Menaxhuar “Rushkulli”(Kategoria IV)

Emri i Zonës së Mbrojtur: Rezervati Natyror i Menaxhuar Rushkull

KATEGORIA IV

Shpallur me Urdhër Nr.2, Datë. 26.12.1995 te M.Bujqësisë dhe Ushqimit

Sipërfaqja totale: 610.96 Ha

v Koordinatat gjeografike:

A- X = 43 71 400 Y = 45 90 380 D- X = 43 76 450 Y = 45 95 570.

B- X = 43 73 070 Y= 45 74 100 E- X = 43 75 780 Y= 45 95 410

C- X = 43 90 400 Y= 45 91 000 F- X = 43 74 190 Y = 45 93 100

- Qyteti i Durrësit: Rezervat 27 km
- Durrës: Bregdet-Hamalle 32 km
- Kthesa e Ariut: Hidrovor 13

Flora

Trungishte me pishë mesdhetare, pishë e butë, pishë e egër, cungishte me plep të bardhë, plep i egër, verri, frashër, vidh, lis etj. Sipërfaqe të pyllëzuar me selvi, dhe akacie si dhe palma, leoland, ekualipt, agavie, juka etj

- Kati shkurror: Shkozë (Carpinus betulus L), Krifshë, pak shqopë dhe pak gjineshtër.
- Kati barishtor: Graminacet (festuka, poa, telishi)

Fauna

- Gjitarët : Derri i egër, dhelpra, çakalli, lepuri, baldosa etj.
- Të kultivuar (ardhur) – Ariu, Luani, Tigri, Kuaj, Lopë, etj.
- Shpendët: Rosa, Bajza, Pëllumbi i egër, Gugashi, Grifsha, Mëllenja, Harabeli, Pata e egër, Skifteri, Lejleku, Pulëbardha, Pulinza etj,
- Peshqit: Levrek, kocë, shkallinë, shkunes, dental, kerr shtizë, shpatë, njalë, mlysh, sardele, krap, omur, ballgjan, qefull etj.
- Reptilet: Gjarpëri, nëpërka, kërmilli, breshka, hardhuca etj.

Sipërfaqet

Shtetërore: 564.73 Ha

Private: 43.64 Ha

Urbane: 2.59 Ha

Pikat natyrore të frekuentuara

Rezervat ish fazaneria nga vizitorë dhe turistë

Bregdet Rrushkull-ish Reparti ushtarak

Hamalle-Hidrovor- Godull



Burimi i informacionit: Faqja zyrtare e AKZM

Ne rajonin e Tiranës, Parku Kombëtar "Mali i Dajtit"(Kategoria II)

Ndodhet në Qarkun e Tiranës dhe në rrethin e Tiranës. Sipëfaqja aktuale 29,384,18 ha. Zonë me vlera peizazhore, kulturore dhe historike e tradicionale. Në këtë park shprehen mjaft mirë zonat fitogjeografike: makja mesdhetare, dushkajat (*Quercetum*), ahishtet (*Fagetum*) dhe kullotat subalpine e alpine. Takohen dhe drurë të rrallë e të mbrojtur të gështënjes dhe arrës. Ndër gjitarët veçojmë praninë e ujkut (*Canis lupus*), ariut (*Ursus arctos*), derrat të egër (*Sus scrofa*), kunadhës (*Martes foina*) dhe maces së egër (*Felis sylvestris*). Vlerave të saj shkencore dhe didaktike u shtohen dhe ato peizazhore, shlodhëse, argëtuese dhe historike e kulturore, që përbëjnë dhe potenciale për zhvillimin e turizmit. Në park përfshihen formacione të ndryshme gjeologjike dhe liqeni i Bovillës.Ka plan menaxhimi.



Kufijtë e dixhitalizuar përfshijnë:

- a) Në Veri: Kufiri ndërmjet rrethit të Krugës dhe të Tiranës, Maja e Fraveshit (794 m)-(4403610.75L/4595619.92V), vijon me kuotat 1090.0 m, 1227.0 m (Maja e Zithit), 1627.0 m deri te maja Henzit (1807.0 m)-(4411214.23L/4598279.97V);
- b) Në Lindje: Maja Henzit (1807.0 m)-(4411214.23L/4598279.97V), ndjek kurrizin e vargmalit Xibër-Malin me Gropa, me kuotat 1473.0 m (Maja e Rjebes), 1388.0 m, 129.05 m, 161.03 m (Maja e Popatit), 1455.0 m (Maja e Strervecit), 1594.0 m, 1700.0 m, 1827.0 m (Maja e M.Shemberise), 1712.0 m, 1498.0 m, deri te ndërprerja me rrugën automobilistike Tiranë-Bizë, në afërsi të fshatit Burimas dhe rrjedhjen e lumit Erzen, kuota 542.0 m(4421481.54L/4576965.76V);
- c) Në Jug: Kuota 542.0 m (4421481.54L/4576965.76V), ndjek rrjedhën e lumit Erzen, kalon nëpër ujëmbledhësin e Skoranës, Grykën e Skoranës deri te kuota 444.0 m (4412192.02L/4569269.69V);
- d) Në Perëndim: Grykën e Skoranës deri te kuota 444.0 m (4412192.02L/4569269.69V), vijon me kuotat 890.0 m (Maja e Kuorës), pranë fshatit Përcëllesh, në Priskën e Madhe, vazhdon me rrugën automobilistike Priskë-Surrel, ndjek rrugën automobilistike Surrel-Tiranë deri në afërsi të komunës së Dajtit, në kuotat 573.0 m (Maja e Qytezës), 445.0 m (Maja e Shpatës), në afërsi të fshatit Brar dhe Priskë e Vogël, ndërpret lumin e Tërkuzës, kuotat 1268.0 m (Maja e Gamtitit) deri te Maja e Fraveshit (794.0 m)-(4403610.75L/4595619.92V).

Monumentet e Kultures te Rrethit Durres (Burimi i informacionit: Ministria e Kultures)

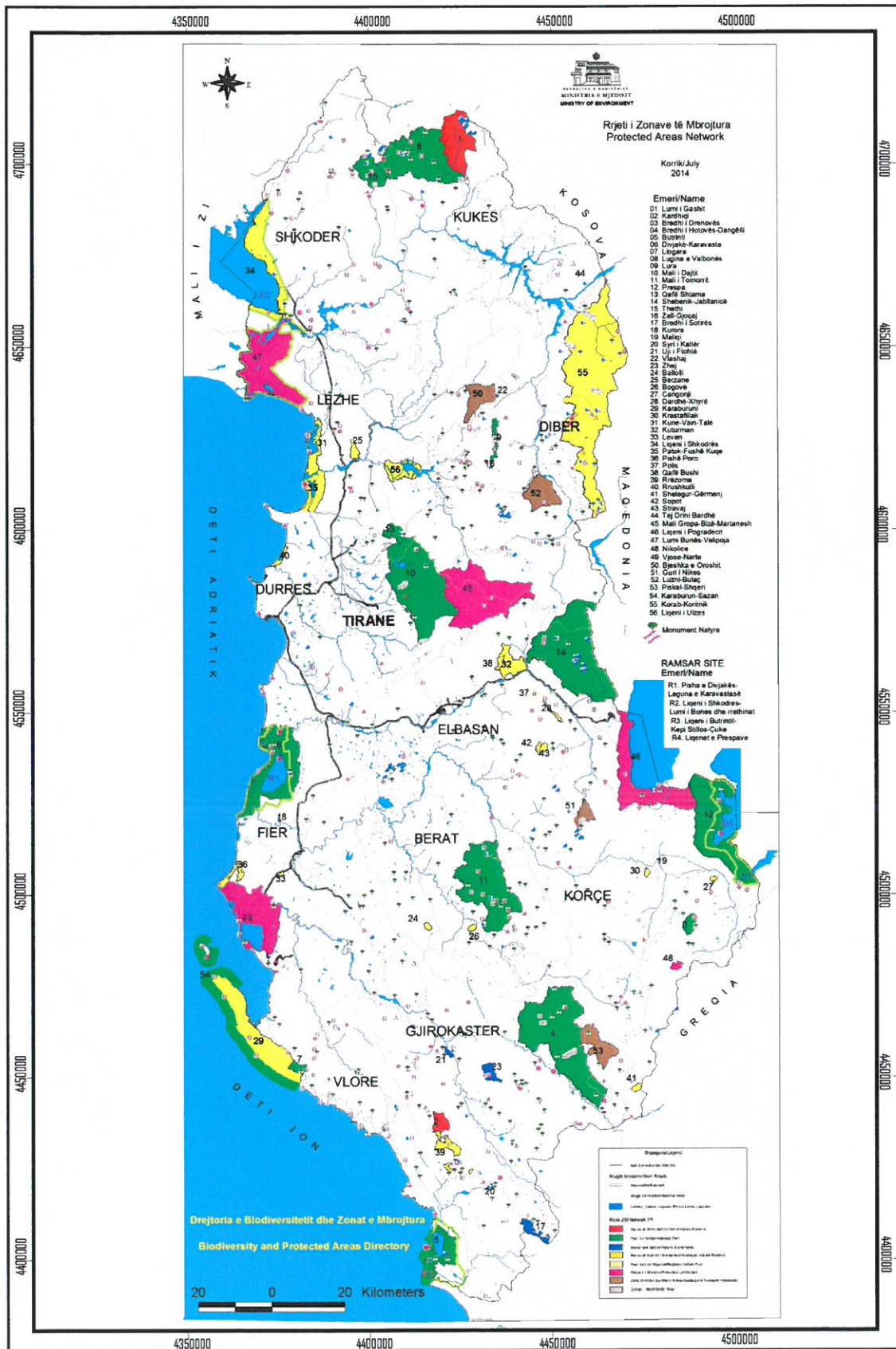
MONUMENTE TË RRETHIT TË DURRËSIT									
NR	EMRI I MONUMENTIT	FSHATI	KOMUNA	BASHKIA	RRETHI	KATEG	INSTITUCIONI I SHPALLJES	NR.VENDIMIT	DATA E SHPALLJES
1	KALAJA NE QYTETIN E DURRËSIT. Muret duke fluar nga pyrgu i rumbullakte ne hyrje te portit, duke ndjekur parkun ne perendim te qytetit deri ne kuoten 59 si dhe pjeset e mureve antik qe gjenden te shperndara ne qytet			DURRËS	DURRËS	I	Aprov. me ligjin Nr 609 dt. 24/05/ 48	586 4874	17.03.1948 23.09.1971
2	KALAJA E CURRILAVE ne Muzhlin e Skenderbeut	SKËNDERBEUT		DURRËS	DURRËS	I	Rektorati i Universitetit Shtetëror	6	16.01.1963
3	KALAJA E ISHMIT		ISHËM		DURRËS	I	Ministria e Arsimit dhe e Kulturës	Urthëres	08.01.1977
4	MURET E PORTES (PORTO ROMANO)- 7 km ne veri te qytetit, ne mes te malit te Durresit dhe te keneles, ne Jug te Bishtit te Palles, porta bashke me muret			DURRËS	DURRËS	I	Aprov. me ligjin Nr 609 dt. 24/05/ 48	586 4874	17.03.1948 23.09.1971
5	AMFITEATRI ne qytetin e Durresit			DURRËS	DURRËS	I	Ministria e Arsimit dhe e Kulturës	1886	10.06.1973
6	TERMAT ANTIKE TE PALLATI I KULTURES ne qytetin e Durresit			DURRËS	DURRËS	I	Ministria e Arsimit dhe e Kulturës	1886	10.06.1973
7	PUSI I TOPHANES-Në Lagjen nr. 1, Rr. "Aleksander Goga" ne qytetin e Durresit			DURRËS	DURRËS	I	Ministria e Arsimit dhe e Kulturës	1886	10.06.1973
8	CISTERNA PRANE VARREZAVE TE DESHMOREVE ne qytetin e Durresit			DURRËS	DURRËS	I	Ministria e Arsimit dhe e Kulturës	1886	10.06.1973
9	GJURMET E UJESJELLESIT ANTIK PRANE SHKOLLES INDUSTRIALE DERI NE AFERSI TE FSHATIT Romanat (Prroi I Gjokes), Durres	FSHATI ROMANAT	RASHBULL		DURRËS	I	Ministria e Arsimit dhe e Kulturës	2854	08.08.1980
10	TRAKTET E UJESJELLESIT ANTIK TE DURRËSIT- Nga ujesjellesi antik i Durresit i shekullit te II ruhen edhe pusetat ne Arapaj e Rrushbull dhe nje trakt ne fshatin Memaj. Perbejne gjurme te nje konstruksioni antik me vlera hidraulikeqe duhen ruajtur dhe evidentuar si monument kulture				DURRËS	I	Komiteti Kultures dhe Arteve	8	18.12.1987
11	TRAKT I KANALIT NENTOKESOR ME TULLA, NE RRUGEN "NAIL KONDI" DURRËS.- Pjese e sistemit te kanalizimeve antike nentokesore te Durresit te lashte, I cili ruhet mjaft mire ne kete qytet. Datohet nga shek. V-VI eres sone.			DURRËS	DURRËS	I	Komiteti Kultures dhe Arteve	8	18.12.1987
12	NDËRTIM ME TULLA (TABLIUM) NE RRUGEN "VASIL KUQI", DURRËS - Objekt per ceremoni mortore brenda siperfaqes se Neokropolit te shekujve I-IV eres sone ne qytetin e Durresit.			DURRËS	DURRËS	I	Komiteti Kultures dhe Arteve	8	18.12.1987
13	SISTEMI I KANALIZIMEVE ANTIKE TE DURRËSIT ME TRAKTET E TIJ			DURRËS	DURRËS	I	Ministria e Arsimit dhe e Kulturës	Shkresë	18.01.1986
14	KISHA E SHEN NDOJIT (Mbeturinat), afër kalasë së Cumiave. Muzhli i Skenderbeut	MUZHILIN I SKËNDERBEUT - KEPI I RODONIT		DURRËS	DURRËS	I	Rektorati i Universitetit Shtetëror	6	15.01.1963
15	BAZILIKA PALEOKRISTIANE	GJURICAJ	ISHËM		DURRËS	I	M.T.K.R.S.(drejt.Trashegimisë Kulturore	194	21.04.2006
16	XHAMIA E FATIHUT ne qytetin e Durresit			DURRËS	DURRËS	I	Ministria e Arsimit dhe e Kulturës	1886	10.06.1973
17	HAMAMI NE OBORRIN E SHKOLLES 16 SHTATORI ne qytetin e Durresit			DURRËS	DURRËS	I	Ministria e Arsimit dhe e Kulturës	1886	10.06.1973
18	MOZAIKU PRANE PALLATIT TE KULTURES ne qytetin e Durresit			DURRËS	DURRËS	I	Ministria e Arsimit dhe e Kulturës	1886	10.06.1973
19	MOZAIKU TEK PALLATI I SPORTIT ne qytetin e Durresit			DURRËS	DURRËS	I	Ministria e Arsimit dhe e Kulturës	1886	10.06.1973

20	BAZILIKA PALEOKRISTIANE ne fshatin Arapaj, Durres. Ky monument eshte ndertuar ne shek V-VI dhe ka rindertime deri ne shek. XV. Ruan vlera te rendesishme arkitektonike dhe artistike	ARAPAJ	RRASHBULL		DURRËS	I	Komiteti Kulturës dhe Arteve	8	18.12.1987
21	ROTONDA NE QYTETIN E DURRESIT			DURRËS	DURRËS	I	M.K.R.S.(Drejt Trasheg.Kulturore)	411	18.09.2003
22	KULLA E SULEJMAN KULLES ne fshatin Kulle	KULLE	(ISHEM)	SUKTH	DURRËS	I	Ministria e Arsimit dhe e Kulturës	Urdhëres	08.01.1977
23	BANESA KU LINDI DHE KALOI DISA VITE TE FEMJERISE ALEKSANDER MOISIU			DURRËS	DURRËS	I	Ministria e Arsimit dhe e Kulturës	1886	10.06.1973
24	BANESA KU KA JETUAR F.S.NOLI			DURRËS	DURRËS	I	Komiteti i Kulturës dhe Arteve Drejtoria e Muzeumeve dhe Arteve	4	7.05.1991
25	BANESA E FAMILJES MANUSHI DHE PALI (Banesa Nr.115)	Lagje Nr.3		DURRËS	DURRËS	I	Komiteti i Kulturës dhe Arteve Ministria e Arsimit dhe e Kulturës	8 308	18.12.1987 24.05.2006
26	QARKORI I PARTISE NE ARAPAJ TE RRETHIT TE DURRESIT. Kjo ndertese grupohet ne monumentet qe lidhen me historikun e formimit te Partise, duke qene monument perkujtimor per rrethin e Durresit si vendi ku u formua Qarkori i Partise	ARAPAJ	RRASHBULL		DURRËS	I	Komiteti i Kulturës dhe Arteve	8	18.12.1987
27	MOZAIKU I ORFEUT-Lagja 9, Rr.Ibrahim Buzhiqi			DURRËS	DURRËS	I	M.T.K.R.S. (Ministri)	22	18.01.2010
28	RREGULLORJA PËR "ADMINISTRIMIN E ZONËS ARKEOLOGJIKE "A" DHE "B" TË QYTETIT TË DURRËSIT				DURRËS		KËSHILLI I MINISTRAVE	237	23.03.2011

Monumentet Natyrore te Rrethit Durres.(Sipas VKM 676)

Kepi dhe Falezat e Rodonit	Shkëmbi i Kavajës
Plazhi i Kallmit	Rrapi i Rubjekës
Çinari i Balliasit	Pylli i Kolndrekajve – Ishëm
Plazhi i Shenpjetrit	

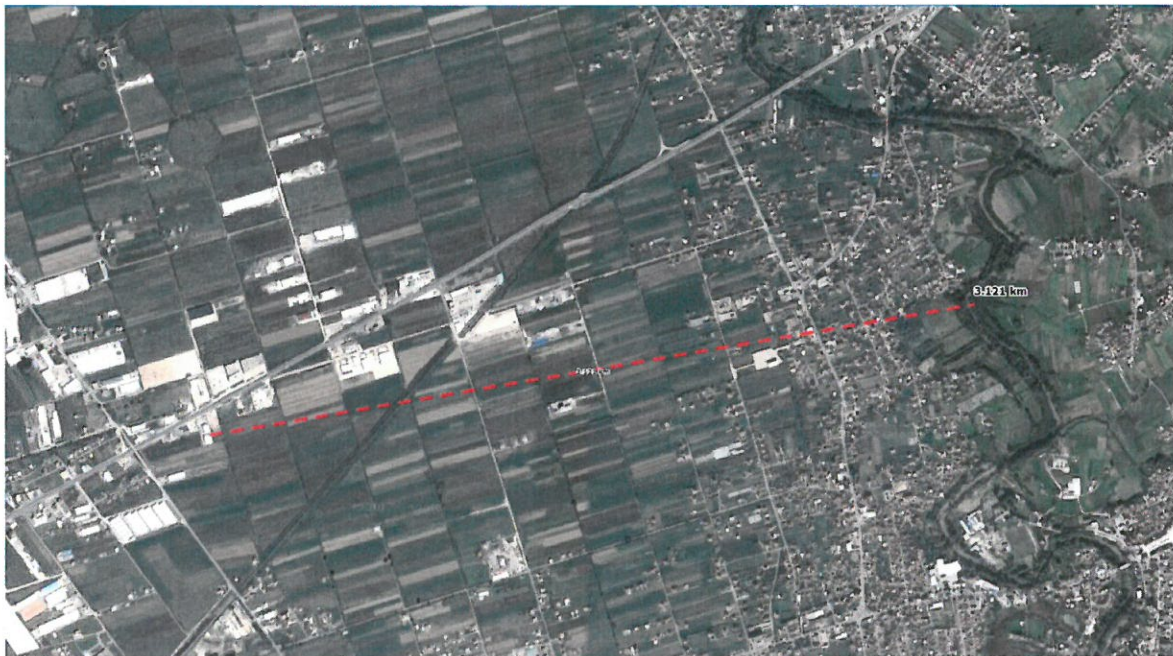
Zonat e mbrojtura në Republikën e Shqipërisë (Sipas faqes zyrtare të MM)



3. INFORMACION PËR PRANINË E BURIMEVE UJORE NË ZONËN E ZHVILLIMIT TË AKTIVITETIT DHE NË AFËRSI TË SAJ.

Ne zonen e zhvillimit te ketij aktiviteti nuk ka burime ujore te identifikuara. Konkretisht burimi ujqor me i afert eshte Lumi Erzen rreth 3km ne vije ajrore ne verilindje te objektit. Burim tjeterr ujqor eshte edhe deti Adriatik i cili ndodhet ne drejtimin jugperendimor ne nje distance rreth 5km ne vije ajrore.

Pamje satelitore e pozicionimit te Zones se Mbrojtur "Laguna e Nartes" me objektin ne vleresim



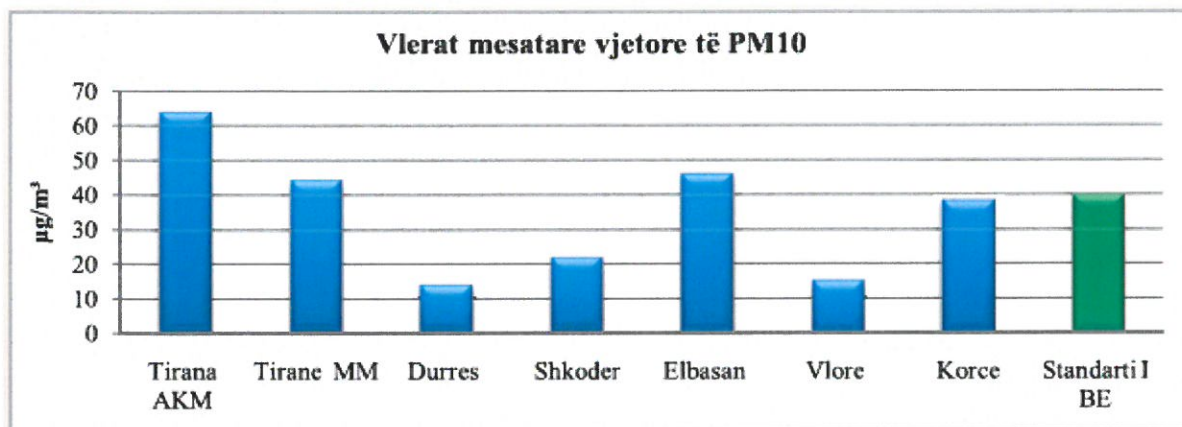
Gjendja e treguesve mjedisor, ndikimi në mjedis dhe tendenca

AKM ka publikuar raportin e Gjendjes në Mjedis prej vitesh i cili ka prezantuar gjendjen e mjedisit në përgjithësi dhe të cilësisë së ajrit urban në veçanti duke ofruar një vlerësim real bazuar në të dhënat ekzistuese nga sistemet e monitorimit të cilësisë së ajrit .

Situata e cilësisë së ajrit urban në vendin tonë

Vlerësimi i situatës nga pluhurat (PM10, PM2.5) Grimcat e pluhurit (PM) janë një përzierje e aerosoleve (të ngurta ose të lëngëta) që përfshin një diapason të gjerë në madhësi dhe kompozime kimike. PM10, PM2.5 i referohet grimcave me diameter 10 dhe 2.5 micrometer ose më të vogël, dhe emetohet direkt në atmosferë si grimca primare ose formohet si rezultat i emisioneve të SO2, NOx, NH3 dhe NMVOC PM emetohen nga shumë burime antropogjenike si djegia e lëndës djegëse, ndërtimet, pluhuri natyral pezull, kripa e detit etj. PM mund të shkaktojë dhe përkeqësojnë sëmundjet e zemrës dhe mushkrive, goditje në zemër dhe aritmi. PM mund të dëmtojnë sistemin nervor qendror, sistemin prodhues dhe mund të shkaktojë kancer. Një nga rezultatet e ekspozimit të PM mund të shkaktojë vdekje të parakohshme.

Grafiku nr. 1 Vlerat mesatare vjetore të PM10



Në grafikun nr.1 janë dhënë vlerat mesatare vjetore të PM10 në 7 stacione monitorimi, 2 stacione në Tiranë dhe nga 1 stacion në qytetet Durrës, Shkodër, Elbasan, Vlorë dhe Korçë. Siç vihet re dhe nga grafiku kemi tejkalim të vlerës kufi të BE prej 40µg/m³ në tre stacione monitorimi në stacionin e Agjencisë Kombëtare të Mjedisit, Ministrisë Mjedisit dhe Elbasanit. Të tre stacionet janë stacione me burim ndotje trafikun ku numri i makinave që qarkullojnë në rrugët pranë stacioneve është shumë i lartë.

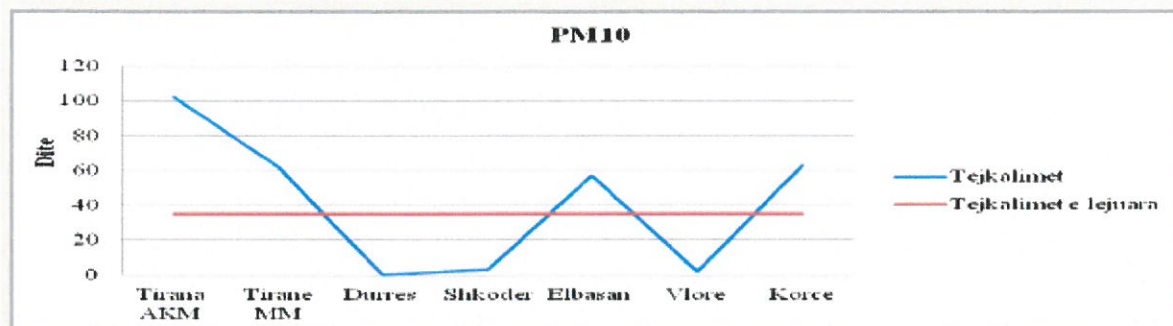
Në stacionin e AKM në ndotjen e ajrit nga PM10 përveç shkarkimit të automjeteve ndikon edhe pluhuri i rrugëve dhe ndërtimet. Vlera më e lartë ditore është monitoruar në muajin Prill dhe është 142.55 µg/m³ nga 50 µg/m³ që është standarti ditore i BE.

Problematike mbetet numri i ditëve që tejkalon standartin ditore të BE-së (50 µg/m³) në 4 stacione: në stacionin e Tirana AKM numri i ditëve të tejkaluara nga 35 ditë të lejuara është 190%, në stacionin e Tirana MM numri i ditëve të tejkaluara është 77%, në stacionin e Elbasanit numri i ditëve të tejkaluara është 63% dhe në stacionin e Korçës numri i ditëve të tejkaluara është 80%. Në tabelën dhe grafikun e mëposhtëm jepen numri i ditëve që tejkalon standartin ditore të BE-së.

Tabela nr 2. Numri i ditëve që tejkalon standartin ditore të BE-së. Standarti i BE-së = 50 µg/m³

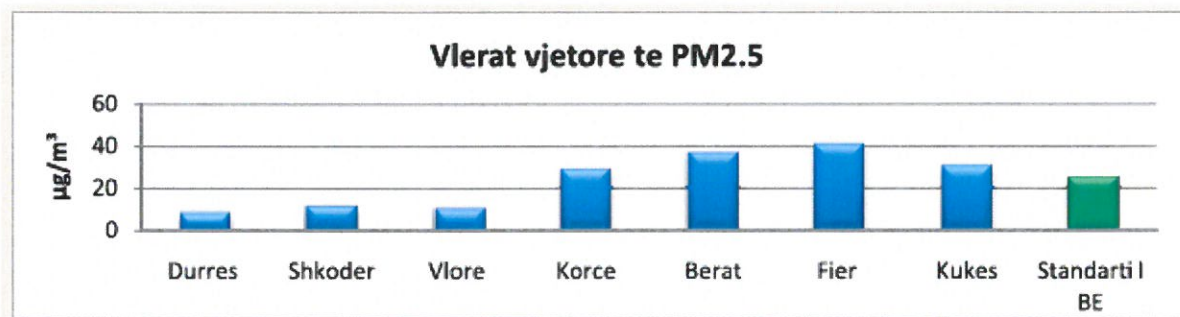
PM10 (ditore)	Numri i diteve te tejkaluar	Numri i diteve te lejuara
Tirana AKM	102	35
Tirane MM	62	35
Durres	ska tejkalim	35
Shkoder	3	35
Elbasan	57	35
Vlore	2	35
Korce	63	35

Grafiku Nr 2. Numri i ditëve që tejkalojnë standardin e BE



PM2.5 janë grimcat e pluhurit me diametër të barabarta dhe më të vogël se 2.5 mikron, ndryshe quhen dhe grimcat ultrafine. Këto grimca janë të rrezikshme për shëndetin e popullatës pasi depërtojnë thellë në mushkri duke shkaktuar probleme serioze të cilat të çojnë dhe në vdekje të parakohshme.

Grafiku nr 3. Vlerat mesatare vjetore të PM2.5

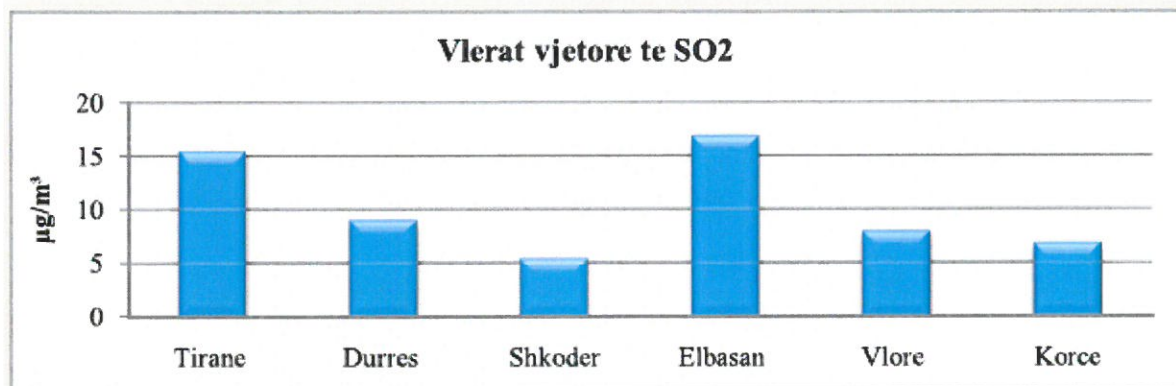


Vlerësimi i situatës nga SO2 (Dioksid Squfuri)

SO2 është formuar nga oksidimi i sqfurit dhe kryesisht nga djegia e lëndës djegëse me përmbajtje sqfuri. Sektori i prodhimit të energjisë elektrike është burimi kryesor i SO2. SO2 gjithashtu mund të ndihmoj në formimin e grimcave dytësore sulfate dhe formimin e shiut acid.

SO2 është një ndotës që shkakton probleme serioze në shëndetin e popullatës si përkeqësimin e astmës si dhe redukton funksionin e mushkrive dhe irriton aparatit respiratorar. Kjo mund të shkaktojë dhimbje koke, shqetësim dhe ankth. SO2 ndihmon në formimin e shiut acid, impaki i të cilit mund të jetë i dukshëm duke shkaktuar dëmtimin e pyjeve dhe ekosistemin e liqeneve dhe lumenjve.

Grafiku nr 5. Vlera vjetore e SO₂



Në grafikun nr 5 janë dhënë vlerat mesatare vjetore të SO₂ në qytetet kryesore të vendit tonë si Tiranë, Durrës, Shkodër, Vlorë dhe Korçë dhe siç vihet re dhe nga grafiku vlerat e monitoruara të SO₂ janë të ulta. Po ti referohemi vlerave ditore dhe orare te monitoruara vërejmë se nivelet e tyre janë me të ulëta në krahasim me standartin orar dhe ditore të BE-së. (Standarti orar është 350 µg/m³ dhe standarti ditor është 125 µg/m³) Siç është përmendur dhe më lart SO₂ kalon në formën e shiut acid dhe në formën e grimcave të pluhurit duke ndikuar në mënyrë indirekte në shëndetin e popullatës dhe në ekosistem. Po ti referohemi dhe vlerave orare dhe ditore në asnjë nga stacionet nuk kemi tejkalim të standartit të BE-së. Kjo është paraqitur dhe në tabelën e mëposhtme ku janë dhënë numri i orëve dhe ditëve të lejuara në vit.

Tabela Nr. 3. Numri i ditëve dhe orëve që tejkalon standartin e BE-së të SO₂

Standarti orar i BE = 350 µg/m³

Standarti ditor i BE = 125 µg/m³

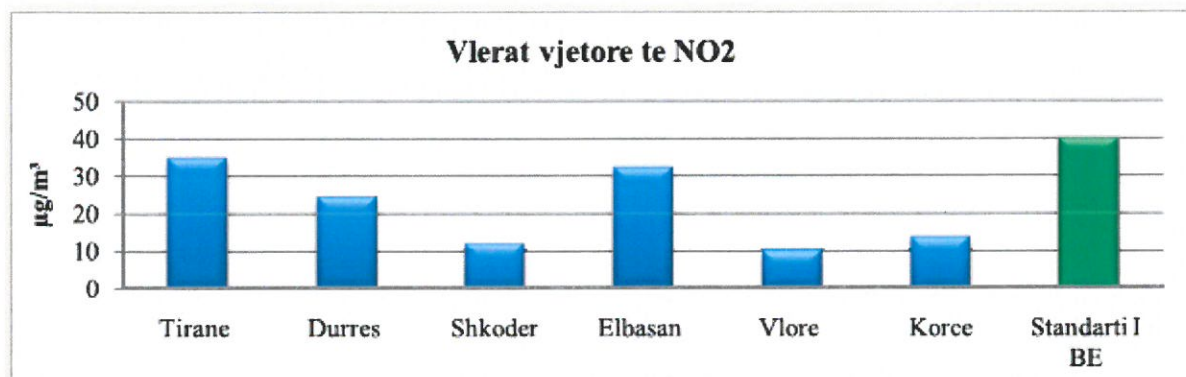
SO ₂	Numri i ditëve te tejkaluar	Numri i oreve te lejuara	Numri i ditëve te lejuar
Tirana AKM	ska tejkalim	24	3
Tirane MM	ska tejkalim	24	3
Durres	ska tejkalim	24	3
Shkoder	ska tejkalim	24	3
Elbasan	ska tejkalim	24	3
Vlore	ska tejkalim	24	3
Korce	ska tejkalim	24	3

Vlerësimi i situatës për NO₂ (Dioksid Azoti)

NO_x është një ndotës që emetohet në atmosferë si rezultat i djegies së lëndës djegëse nga proceset industriale dhe sektori i transportit rrugor. NO_x është grup gazesh i përbërë nga NO (Monoksidi i Azotit) dhe NO₂ (Dioksidi i Azotit). NO përbën pjesën më të madhe të emisioneve të NO_x dhe ndihmon në formimin e ozonit dhe grimcave të pluhurit. NO₂ është i lidhur me efekte të padëshiruara në shëndet, ky mund të dëmtojë mëllçinë, mushkритë,

shprekën dhe gjakun. Ashtu si SO₂ dhe NO₂ ndikon në formimin e shiut acid dhe në eutrofikimin e tokës dhe ujit.

Grafiku nr 6. Vlera vjetore e NO₂



Për NO₂ burimi kryesor i ndotjes është shkarkimi i automjeteve dhe siç vihet re nga grafiku nivelet më të larta janë monitoruar në stacionet e instaluar pranë rrugëve me trafik të rënduar. Në Tiranë stacioni është instaluar në Ministrinë e Mjedisit ku numri i makinave që qarkullojnë në rrugë është i lartë gjatë gjithë ditës. Po ashtu dhe nivelet e NO₂ janë 35.01 µg/m³ dhe përafrohen me standartin e BE-së i cili është 40 µg/m³. Gjithashtu dhe në stacionin e Elbasanit i cili është stacion trafiku nivelet e NO₂ janë 32.67 µg/m³. Në stacionet e tjera nivelet e NO₂ janë të ulëta në krahasim me standartin e BE-së. Po ti referohemi dhe vlerave orare në asnjë nga stacionet nuk kemi tejkalim të standartit të BE-së. Kjo është paraqitur dhe në tabelën nr 4 ku janë dhënë numri i orëve të lejuara në vit.

Tabela Nr 4. Numri i tejkalimeve te standarti i BE për NO₂

Standarti orar i BE = 200 µg/m³

NO ₂ (orare)	Numri i oreve te tejkaluar	Numri i oreve te lejuara
Tirana AKM	S`ka tejkalim	18
Tirane MM	S`ka tejkalim	18
Durres	S`ka tejkalim	18
Shkoder	S`ka tejkalim	18
Elbasan	S`ka tejkalim	18
Vlore	S`ka tejkalim	18
Korce	S`ka tejkalim	18

Vlerësimi i situatës nga ozoni (O₃)

Ozoni i nivelit të ulët të troposferës nuk emetohet direkt në atmosferë, ai formohet si rezultat e zinxhirit të reaksioneve kimike me gazet pararendëse të emetuara në atmosferë si NO_x, CO, NMVOC dhe CH₄ në prani dhe të rrezatimit diellor. Niveli i lartë i ozonit mund të shkaktojë problem të shëndetit respirator duke zvogëluar funksionimin e mushkrive, përkeqësimin e astmës dhe sëmundje të tjera te mushkrive deri në vdekje të parakohshme. Ozoni gjithashtu është gaz me efekt serë duke kontribuar në ngrohjen e atmosferës.

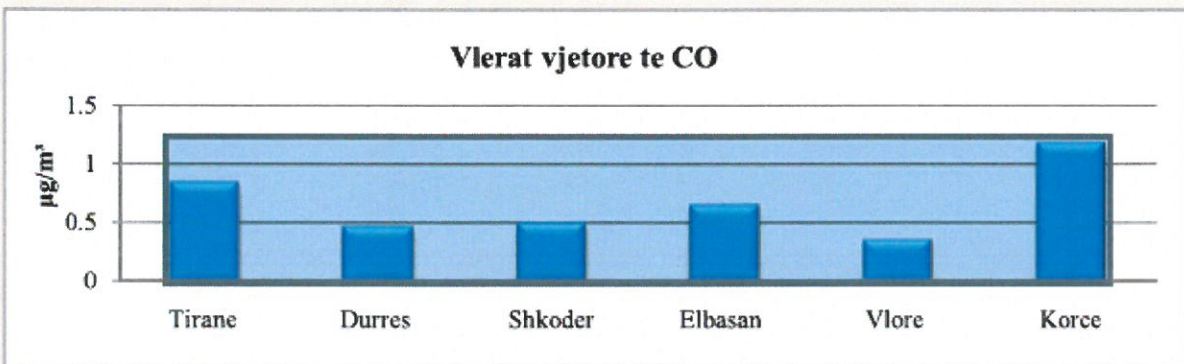
Grafiku nr7. Vlera vjetore e O3



Vlerësimi i situatës nga CO (monoksidi i karbonit)

Monoksidi i Karbonit (CO) emetohet në atmosferë për shkak të djegies jo të plotë të lëndës djegëse. Burimet kryesor të shkarkimit të CO në ajër janë transporti rrugor, biznesi, shtëpitë dhe industria. CO hyn në reaksion me ndotësit e tjerë duke prodhuar ozonin e niveleve të ulëta të atmosferës. Monoksidi i karbonit (CO) është një ndotës që në nivele të larta mund të shkaktojë probleme në zemër dhe të dëmtojë sistemin nervor. Ky gjithashtu mund të shkaktojë dhimbje koke, marramendje dhe lodhje.

Grafiku nr10. Vlera vjetore e CO

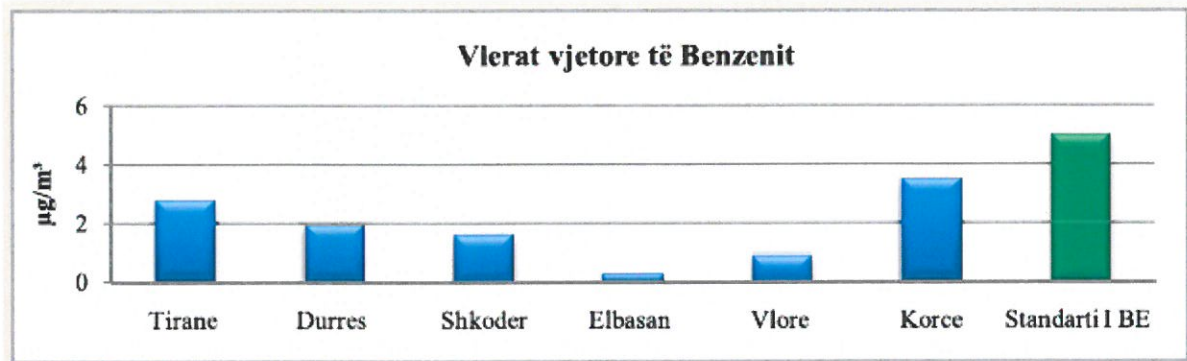


Bazuar në analizën e të dhënave të monitoruara gjatë vitit 2014 rezulton se nivelet më të larta janë monitoruar në stacionin e Tirana MM dhe në stacionin e Korçës. Burimi kryesor në stacionin e Ministrisë së Mjedisit është numri i madh i automjeve që qarkullojnë në rrugën e Durrësit duke shkarkuar në atmosferë nivele të larta të monoksidit të karbonit. Automjetet që qarkullojnë në këtë rrugë janë të moshave të ndryshme por dhe karburanti që ato përdorin nuk është e një cilësie të mirë. Ndërsa në stacionin e Korçës niveli i lartë i CO është përshkak të përdorimit të druve të zjarrit si lëndë djegëse për ngrohjen e banesave.

Vlerësimi i situatës nga Benzeni

NMVOCs (Komponimet volatile organike pa metan) prodhojnë oksidant fotokimik në reaksion me NOx në prezencë të rrezatimit diellor. Komponimet organike antropogjene emetohen nga burime të ndryshme përfshi përdorimin e bojrave, transportin rrugor, pastrimi në të thatë dhe përdorimi i solventeve të ndryshme. NMVOCs përfshijnë kimikate të ndryshme si benzene (C6H6) dhe 1, 3 butadiene rrezikojnë direkt shëndetin human, gjithashtu janë dhe pararendës të ozonit të nivelit të ulët të atmosferës.

Grafiku nr11. Vlera vjetore e Benzeni



Zhurmat

Nuk ka monitorim të nivelit të zhurmave në zonën në vlerësim, monitorimet janë kryer për disa pika të qyteteve kryesore duke qenë se këto qytete kanë në disa pika të tyre trafik të rënduar dhe zhvillime dinamike në fushën e ndërtimit të objekteve të banimit.

Metodologjia e matjeve

Metodologjia e matjeve bëhet konform direktivave të CE dhe OBSH.

Ligji shqiptar Nr. 9774, dt 12. 07. 2007 "Për vlerësimin dhe administrimin e zhurmës në mjedis". Directive 2002/49/EC of the European Parliament and of the council of 25 June 2002. ISO 1996-2: 1987 Guidelines for Community Noise, WHO.

Aparati i përdorur është i tipit Sound Level Meter EXTECH 407764 RS-232 /Datalogger me një korigjim ± 0.5 dB (A) dhe si kalibrator OSHA Tip GenRad 1562-A. Programi i monitorimit të zhurmave urbane 2014 ka përfshirë 31 pika monitorimi në qytetet Tiranë, Vlorë, Fier, Sarandë dhe Korçë, në të cilat është realizuar matja e nivelit të zhurmave brenda metodologjisë së përcaktuar, janë përpunuar dhe analizuar të dhënat dhe për çdo pikë monitorimi vlerat mesatare të nivelit të zhurmave urbane. Nga ky monitorim vihet re se ka ndryshime të vogla me rritje të nivelit të zhurmës të disa pikave krahasuar me vitin 2011 (monitorimi i fundit) si dhe me ulje në disa të tjera.

Analiza e pikave të zgjedhura të marrjes së mostrës dhe koordinatat gjeografike të tyre (gjatësi dhe gjerësi gjeografike)

Vlera mesatare e nivelit të zhurmave të qyteteve të monitoruara, për Ditën dhe Natën.

Qytetet	LAeq/Ditën dB (A)	LAeq/Natën dB (A)
Tirane	67.9	57.3
Fier	60.9	48.5
Vlore	62.2	50.4
Sarande	62.3	46.1
Korce	61.9	43
Standarti BE	55	45

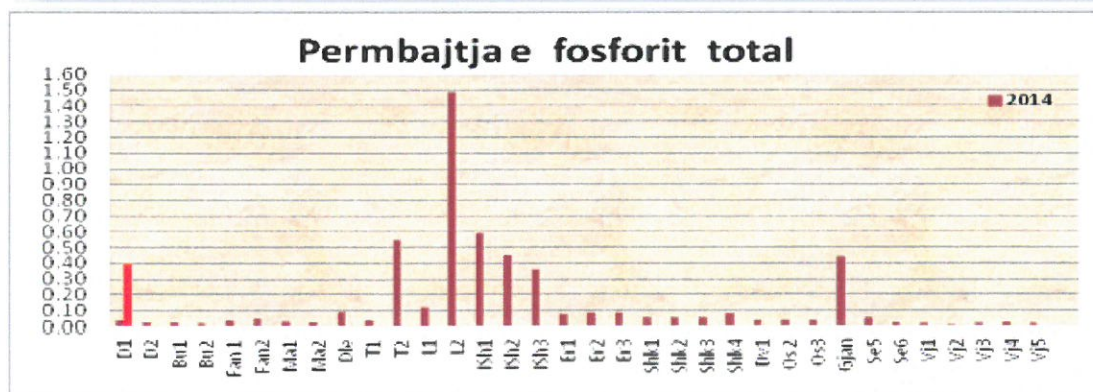
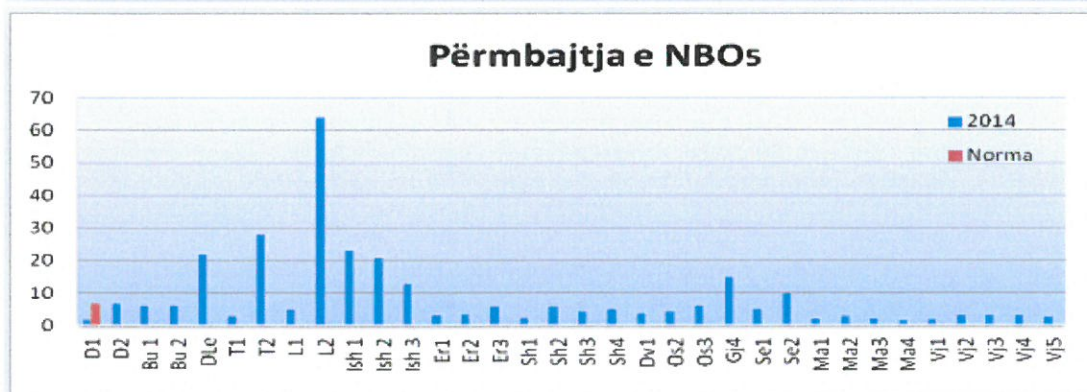
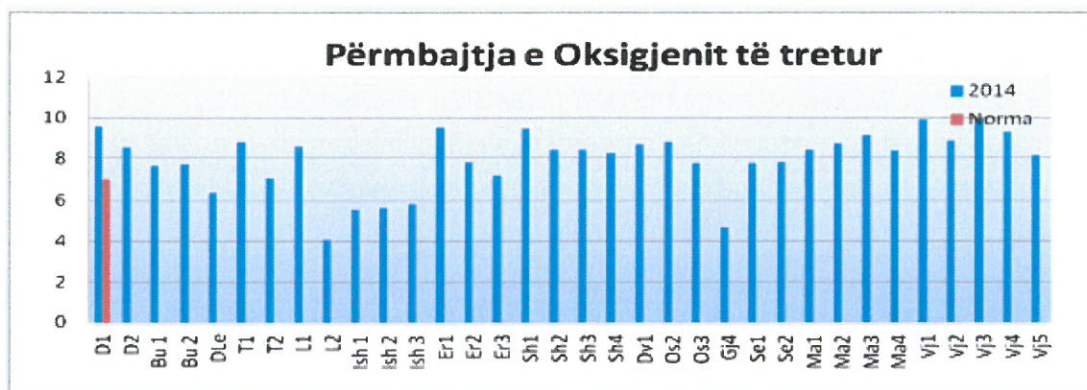
Niveli mesatar i zhurmave LAeq/Ditën dhe LAeq/Natën, për qytetet Tiranë, Fier, Vlorë dhe Sarandë është mbi standartin e BE-së dhe Ligjit Shqiptar. Qyteti i Korçës është me nivele zhurmash për ditën mbi standartin, ndërsa për natën kemi nivel mesatar brenda standartit

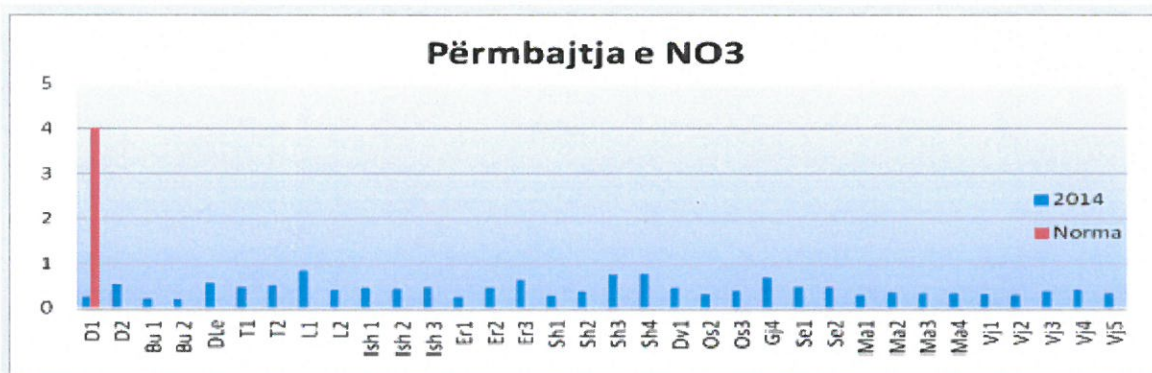
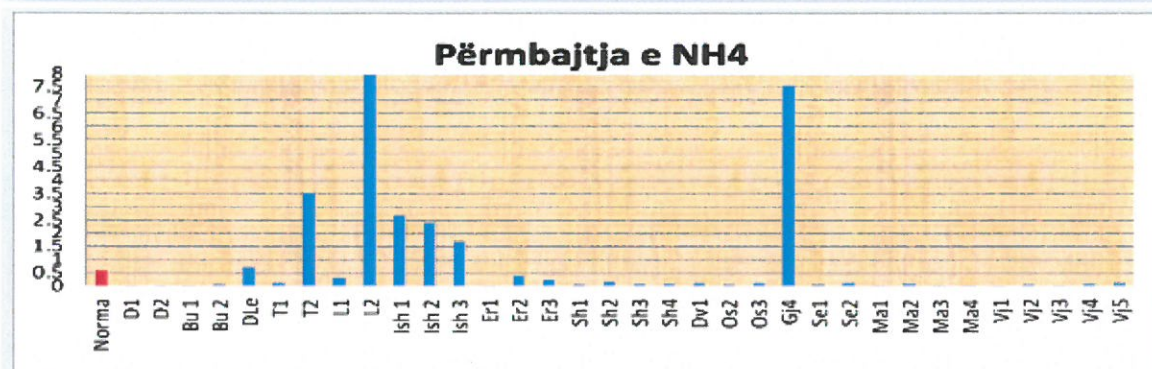
Ujërat, Gjëndja e treguesve mjedisor, ndikimi në mjedis dhe tendenca

Monitorimi i cilësisë së ujërave sipërfaqësore, lumenj, liqene dhe zona bregdetare Në lumenjte kryesore të vendit Drin, Bunë, Mat, Ishëm, Erzen, Seman dhe Vjosë monitorimi realizohet nga Agjencia Kombetare e Mjedisit(AKM), në 34 stacione duke përfaqësuar gjithë gjatesinë e lumit në rrjedhjen e sipërme, në rrjedhjen e mesme dhe në rrjedhjen e poshtme. Monitorimi i liqeneve Ohër, Shkodër, Prespë është realizuar në 6 stacione dhe 1 stacion në lagunën e Butrintit, kurse monitorimi i cilësisë së ujërave bregdetare të ndikuar nga shkarkimet urbane në 10 stacione në ne qytetet Durrës, Vlorë dhe Sarandë. Monitorimi është realizuar me frekuence 4 herë në vit për ujërat e lumenjve dhe të zonës bregdetare dhe 3 herë në vit për ujërat e liqeneve Monitorimi i cilësisë së ujërave sipërfaqësor është realizuar nga Agjencia Kombëtare e Mjedisit. Vlersimi i cilësisë së tyre percaktohet në bazë të parametrave fizikokimikë duke i krahasuar me normat e lejuara të percaktuara në Direktivën Kuadër të Ujit të BE.

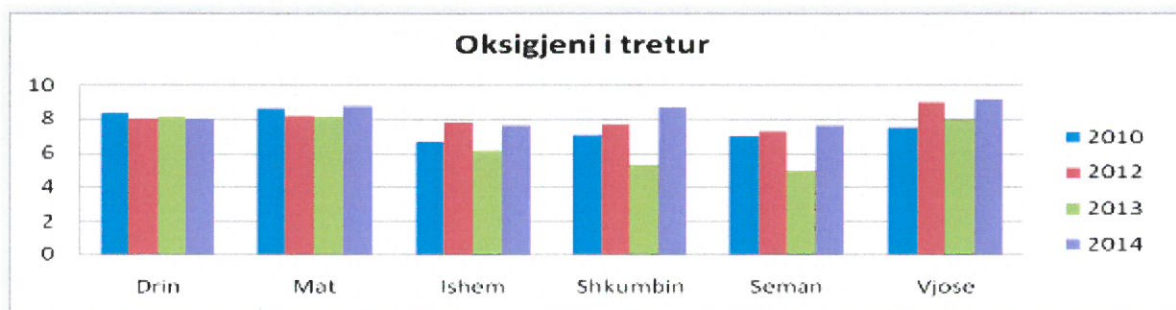
Baseni Ishëm-Erzen Monitorohet në 10 stacione. Lumi i Ishmit ka 7 stacione monitorimi të vendosura në rrjedhën dhe në degëzimet kryesore të tij. Lumi i Tiranës monitorohet në stacionet Ura e Brarit dhe ura e Kamzës, lumi i Lanës në Lanabregas dhe në ish doganën, lumi i ishmit në urën e Rinasit, Gjolës dhe në urën Salmer në Ishëm. Stacionet e këtij lumi janë nën ndikim të plotë të shkarkimeve urbane dhe industriale të zonës ku kalon ky lum dhe me një presion mjaft të lartë në krahasim me stacionet e tjera të rrjetit të monitorimit të cilësisë së ujërave sipërfaqësore të vendit. Lumi Erzen monitorohet në 3 stacione, Pëllumbas, Ndroq dhe Sallmone

Grafiket e rezultateve te matjeve te kryera per gjendjen e mjedisit ne disa lumenj te vendit.





Gjëndja: Treguesit NO₃ në basenet lumore të Shqipërisë është e larte ose klasa I Trendi: Treguesit NO₃ në basenet lumore të Shqipërisë ne vite paraqitet ne vlera te ndryshme brenda basenit, por permbajtja e tyre ne ujerat e lumenjve eshte e ulet ne krahasim me normen e cilesise se mire.



Burimi i informacionit: Raporti i gjendjes se mjedisit per vitin 2014, Ministria e Mjedisit, Agjencia Kombetare e Mjedisit(Faqja Zyrtare).

4. IDENTIFIKIMI I NDIKIMEVE TË MUNDSHME NEGATIVE NË MJEDIS.

Lloji i ndikimeve të identifikuara (direkte dhe jo direkte)

Vleresimi i ndikimeve ne mjedis kryhet duke u bazuar mbi parimet e mbrojtjes se mjedisit te cilat jane:

- Parimi i zhvillimit të qëndrueshëm
- Parimi i parandalimit dhe marrja e masave paraprake
- Parimi i ruajtjes së burimeve natyrore
- Parimi i zëvendësimit dhe/ose kompensimit
- Parimi i qasjes së integruar
- Parimi i përgjegjësisë së ndërsjellë dhe bashkëpunimit
- Parimi "Ndotësi paguan"
- Parimi i së drejtës për informim dhe i pjesëmarrjes së publikut
- Parimi i nxitjes së veprimtarive për mbrojtjen e mjedisit

Ky vleresim kryhet ne baze te ligjit Nr. 10440, date 07.07.2011 "Per vleresimin e Ndikimit ne Mjedis" dhe VKM Nr. 686, datë 29.7.2015 "Për miratimin e rregullave, të përgjegjësive e të afateve për zhvillimin e procedurës së vlerësimit të ndikimit në mjedis (VNM) dhe procedurës së transferimit të vendimit e deklaratës mjedisore" dhe ka si synim identifikimin, vleresimin dhe parandalimin e ndotjes se mjedisit, me qellim mbrojtjen e mjedisit. Me mbrojtje te mjedisit do te kuptojme mbrojtjen e mjedisit nga ndotja e dëmtimi. Kjo përbën përparësi kombëtare dhe është e detyrueshme për çdo banor të Republikës së Shqipërisë, për të gjitha organet shtetërore, si dhe për personat fizikë dhe juridikë, vendas e të huaj, që ushtrojnë veprimtarinë e tyre në territorin e Republikës së Shqipërisë.

Objektivat e mbrojtjes së mjedisit janë:

- a) Parandalimi, kontrolli dhe ulja e ndotjes së ujit, ajrit, tokës dhe ndotjeve të tjera
- b) Ruajtja, mbrojtja dhe përmirësimi i natyrës dhe i biodiversitetit;
- c) Ruajtja, mbrojtja dhe përmirësimi i qëndrueshmërisë mjedisore me pjesëmarrje publike;
- d) Përdorimi i matur dhe racional i natyrës dhe i burimeve të saj;
- e) Ruajtja dhe rehabilitimi i vlerave kulturore dhe estetike të peizazhit natyror;
- f) Mbrojtja dhe përmirësimi i kushteve të mjedisit;
- g) Mbrojtja dhe përmirësimi i cilësisë së jetës dhe shëndetit të njeriut.

Ndikime te rendesishme gjate zhvillimit te aktivitetit

Shkarkime ne uje

Ky aktivitet nuk ka shkarkime ne ujera. Ne procesin e punes nuk perdor uje. Eshte proces ne te thate.

Emetimet ne ajer

Ky aktivitet ka shkarkime ne ajer. Shkarkimet ne ajer nuk vijne nga oxhaqe apo kaldaja me lende djegese e gaze serre. Shkarkimet ne ajer vijne nga proceset e punes te ngjitjeve me kallaj dhe avujt e pastes te cilat clirohen nga furra elektrike. Keto avuj, kur jane ne perqindje te larte, kane perberes te demshem per shendetin. Ky efekt kryesisht eshte ne ambjentin e punes, ne rastet kur ai nuk eshte i ajrosur mire, ose kur nuk perdoren mjete mbrojtese per rruget e frymemarrjes dhe shqisat e tjera. Ne keto kushte, megjithese ambjenti eshte i pajisur me sistem aspirimi ne cdo tavoline pune dhe furra ka sistemin e saj te vecnate, ne ambjentet e punes duhet te kete ajrim te vazhdueshem. Per te siguruar se punonjesit nuk jane te rrishtuar nga demtimi i shendetit, duhet qe ne ambjentet e punes te maten grimcat e imeta PM_{2.5}. Persa i perkete shkarkimeve ne ajer ne mjediset e jashteme, duke qene se prane objektit nuk ka banesa, perqendrimi ne ajer i grimcave te imeta, teorikisht vleresohet te jete brenda normave. Gjithesesi edhe ne mjediset e jashteme, duhet te kryhen matje dhe te respektohen normat e shkarkimeve.

Zhurmat dhe vibrimet

Nga ky aktivitet nuk prodhohen zhurma as ne mjediset e punes as ne mjediset e jashteme.

Ndikimi ne toke

Keto procese pune ne kete aktivitet nuk ndikojne ne toke.

Ndikimi ne Biodiversitet

Ky aktivitet nuk ndikon ne biodiversitet.

Mbetjet e prodhuara

Mbetjet e ambalazheve mblidhen ne kontenier dhe hidhen ne koshat e mbetjeve urbane. Ndersa mbetjet teknologjike dergohen mbrapsht tek porositesi, pasi eshte nje aktivitet fason.

Mbetjet te tjera qe krijohen jane mbetje te ngurta urbane qe prodhohen nga aktiviteti human. Keto mbetje hidhen ne kontenierin perkates te zones. Nuk vleresohet aktivitet me mbetje te ngurta.

Ndikimi ne shendetin e punonjesve

Përshkrimi i rrezikut: I irritueshëm

Rreziqet specifike: Mund të shkaktojë ndjeshmëri nga kontaktet e lëkurës. Gëlltitja mund të shkaktojë gastrointestinal, Acarim, nauze, vjellje dhe diarre. Ngrohja e produktit mund të lëshojë gazra të rrezikshme. Duhet patjeter te shmanget ekspozimi i grave shtatezena gjatë shtatzënisë së hershme ndaj ketij produkti, ne proceset me ngrohje, gazet e ketij produkti mund të shkaktojë dëme serioze tek fëmijët e palindur(fetusi).

Masat minimizuese dhe mbrojtese qe duhet te merrni ne rastet e kontaktit me produktin e rrezikshem:

Pas inhalimit(thithja me rruget e frymemarrjes): Furnizim me ajër të pastër. Nëse kërkohet, edhe frymëmarrje artificiale.

Duhet te kryhet konsulte me një mjek pas ekspozimit ne doza te medha dhe ne kohe te gjate.

Pas kontaktit të lëkurës: Menjëherë lahuni me ujë dhe sapun dhe shplhuni mire.

Duhet te kryhet konsulte me një mjek pas ekspozimit ne doza te medha dhe ne kohe te gjate.

Pas kontaktit me sy: mbani sytë hapur dhe ne kontakt me ujë për të paktën 15min. Pastaj konsultohuni me mjekun.

Pas gëlltitjes:

Nëse jeni të vetëdijshëm, pini shumë ujë. Telefononi menjëherë një mjek. Mos nxisni të vjella.

Masat paraprake lidhur me sigurinë e personave:

Vishni pajisje mbrojtëse. Mbani larg personave të pambrojtur. Siguroni ventilim te vazhdueshem

Masat për mbrojtjen e mjedisit:

Nuk lejohet që materiali të clirohët në mjedis pa lejet e duhura mjedisore.

Norma e lejuar e Plumbit ne Gjermani eshte 0.1 mg(Pb)/m^3 .

Norma e lejuar e Argjendit ne Gjermani eshte 0.01 mg(Ag)/m^3 .

Norma e lejuar e Kallajit ne Gjermani eshte 0.5 mg(Sn)/m^3 .

Distanca e objektit nga banesat me te aferta



Ndarja e njesive administrative per rajonin

Nr.	Qarku	Qendra e Qarkut	Bashkia	Qendra e Bashkisë	Njësitë administrative përbërëse	Qytetet dhe fshatrat në përbërje të tyre
III.	Durrës	Qyteti Durrës	Durrës	Qyteti Durrës	Durrës	Qyteti Durrës
					Sukth	Qyteti Sukth, Fshatrat; Hamallaj, Kullë, Perlat, Vadarinë, Rushkull, Hidrovoni
					Ishëm	Fshatrat; Likmetaj, Kërtushaj, Kapidanaj, Gjuicaj, Lalëz, Kuraten, Bize, Draq, Shtetaj,
					Katundi i ri	Fshatrat; Katundi i Ri, Jubë, Qerret, Filake, Bisht-Kamëz, Rinia, Erzen, Sukth, Adiatik
					Rrashbull	Fshatrat; Rrashbull, Arapaj, Shënaviash, Shkalinur, Manskusi, Romanat, Bozaxhije, Xhafzotaj,
					Manëz	Qyteti Manëz, Fshatrat; Armath, Boç, Hamallaj, Kameras, Radë, Shkallë, Fshat Manëz
			Shijak	Qyteti Shijak	Shijak	Qyteti Shijak
					Maminas	Fshatrat; Maminas, Karreç, Vlashaj, Karpen, Bodinak, Metallë, Bilalas, Rubjek
					Xhafzotaj	Fshatrat; Xhafzotaj, Pjezë, Rreth, Sallmonë, Koxhas, Borake, Guzaj, Vllazërimi
					Gjepalaj	Fshatrat; Gjepalaj, Hardlushtë, Çizmeli, Eminas i Vogël, Likesh, Kënetë, Shtrazë, Shahinaj, Shtetë
			Krujë	Qyteti Krujë	Krujë	Qyteti Krujë, Fshatrat, Barkanesh, Picërragë, Brrët
					Fushë - Krujë	Qyteti Fushë Krujë, Fshatrat; Fushë Krujë, Arrameras 1, Luz 1, Hasan, Larushkë 1, Halli, Zgërdhesh, Zallë, Luze 2, Larushkë 2, Arrameras 2
					Bubq	Fshatrat; Bubq, Bila, Budull, Mazhë – Madhe, Mazhë – Vogël, Mallkuq, Murqinë
					Nikël	Fshatrat; Nikël, Tapizë, Qerekë, Rinas, Vurjon, Bucan, Mukaç, Kurcaj, Zezë
					Thumanë	Fshatrat; Koder-Thumanë, Borizanë, Derven, Gramëz, Thumanë, Bushnesh, Dukagjin i Ri, Sukth-Vendas, Miliska, Derven Kodër,
					Cudhi	Fshatrat; Cudhi-Zall, Nojë, Mafsheq, Shqezë, Shkretë, Cudhi – Kant, Kroj Madh, Bruz-Zall, Bruz-Mal, Rramë

Ndikime te tjera

Ndikimi i ketij aktiviteti ne mjedisin social, eshte pozitiv persa i perkete punesimit dhe te ardhurave nga qeraja, taksat, etj.

5. PËRSHKRIM I SHKARKIMEVE TË MUNDSHME NË MJEDIS.

Informacion për shkarkimet në mjedis.

Ky aktivitet ka shkarkime ne ajer. Shkarkimet ne ajer nuk vijne nga oxhaqe apo kaldaja me lende djegese e gaze serre. Shkarkimet ne ajer vijne nga proceset e punes te ngjitjeve me kallaj dhe avujt e pastes te cilat clirohen nga furra elektrike. Keto avuj, kur jane ne perqindje te larte, kane perberes te demshem per shendetin. Ky efekt kryesisht eshte ne ambjentin e punes, ne rastet kur ai nuk eshte i ajrosur mire, ose kur nuk perdoren mjete mbrojtese per rruget e frymemarrjes dhe shqisat e tjera. Ne keto kushte, megjithese ambjenti eshte i pajisur me sistem aspirimi ne cdo tavoline pune dhe furra ka sistemin e saj te vecnate, ne ambjentet e punes duhet te kete ajrim te vazhdueshem. Per te siguruar se punonjesit nuk jane te rriskuar nga demtimi i shendetit, duhet qe ne ambjentet e punes te maten grimcat e imeta PM_{2.5}. Persa i perkete shkarkimeve ne ajer ne mjediset e jashteme, duke qene se prane objektit nuk ka banesa, perqendrimi ne ajer i grimcave te imeta, teorikisht vleresohet te jete brenda normave. Gjithesesi edhe ne mjediset e jashteme, duhet te kryhen matje dhe te respektohen normat e shkarkimeve.

6. INFORMACIONI PËR KOHËZGJATJEN E MUNDSHME TË NDIKIMEVE NEGATIVE.

Ndikimet ne mjedis, zgjasin per aq kohe sa zgjat edhe procesi i punes ne dite dhe aktiviteti gjate nje viti.

7. SHTRIRJA HAPËSINORE E NDIKIMIT NEGATIV NË MJEDISIN E ZONËS

Ne kushte normale te zhvillimit te aktivitetit, nuk vleresohen ndikime te rendesishme te cilat mund te shkaktojne ndotje ne distance te medha. Per rajonin nuk perben problem. Problemi i vetem qe mund te shkaktohet, eshte ai i rendimit te cilesise se ajrit ne ambientet e punes.

8. REHABILITIMI I MJEDISIT TË NDIKUAR DHE MUNDËSIA E KTHIMIT TË TIJ NË GJENDJEN E MËPARSHME.

Objekti eshte ekzistues, nuk ka punime ne toke, nuk ka demtim te bimesise dhe si rrjedhoje nuk ka nevojte te kryeje rehabilitim te mjedisit. Per shkarkimet ne ajer, zgjidhja jane sistemet e filtrimit.

9. MASAT E MUNDSHME PËR SHMANGIEN DHE ZBUTJEN E NDIKIMEVE NEGATIVE NË MJEDIS.

Ne menyre te pergjithshme do te japim disa prej masave qe duhet te zbatohen nga investitori. Disa prej masave kryesore qe do te ndermerren jane permendur ne menyre te permbledhur si me poshte:

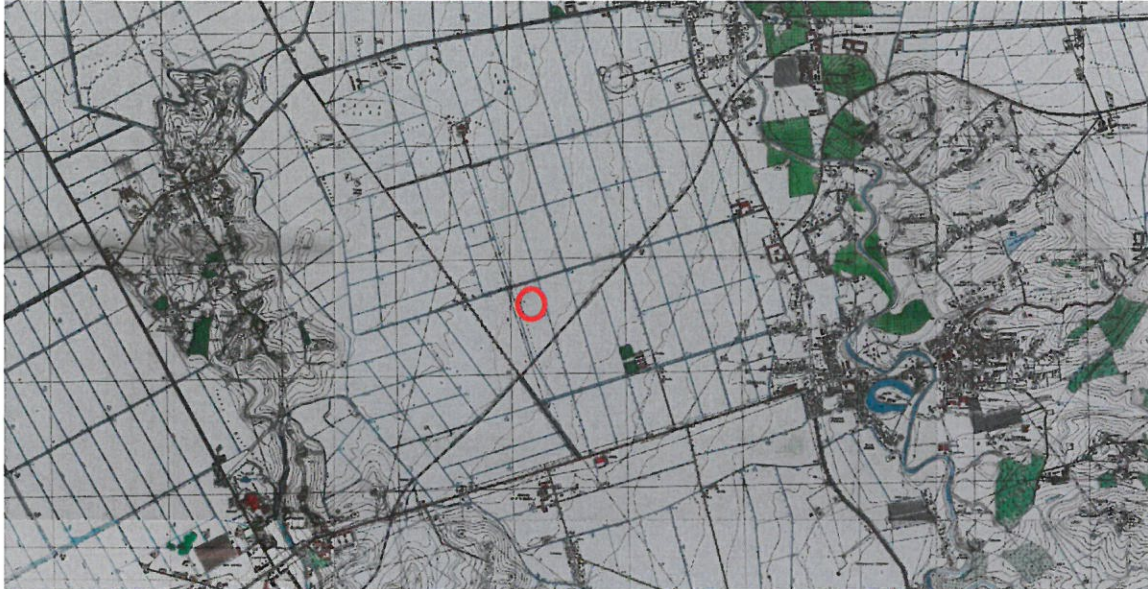
- Te zbatohen kushte te mira pune dhe higjiene per punonjesit
- Te kryhet rregullisht monitorimi i cilesise se mjedisit ne ambientin e punes.
- Mjediset e punes te jene te ajrosura mire dhe te jene funksionale gjithmone sistemet e aspirimit.
- Te mos punohet asnjehere me kapacitet te plote me qellim mos rendimin e cilesise se ajrit ne ambientin e punes.
- Te mos lejohen te punojne ne kete ambient pune grate shtatzena, grupmoshat nen 18-vjec, individet qe kane probleme shendetesore me sistemin e frymemarrjes (alergjiket apo asmatiket.)
- Te zbatohen kushte te larta sigurie dhe te jene ne gadishmeri pajisjet e mbrojtjes nga zjarri. Punonjesit te jene te trajnuar dhe te dine te perdorin pajisjet.

10. NDIKIMET E MUNDSHME NË MJEDISIN NDËRKUFITAR (NËSE PROJEKTI KA NATYRË TË TILLË).

Ky projekt nuk prek zonat kufitare dhe si rrjedhoje edhe ndikimi i tij nuk shkakton demtim te mjedisit nderkufitar. Projekti nuk ndikon ne cenimin e sigurise se jetes dhe shendetit te shteteve fqinje. Nuk ndikohet cilesia e ajrit ne kontekstin nderkufitar. Per kete kapitull, nuk kryhen vleresime dhe analiza te detajuara per shkak te vendodhjes se projektit ne brendesi te kufirit shteteror dhe distances qe ai ruan me kufirin dhe shtet fqinje.

ANEKS:

Fragment nga harta topografike e shkalles 1:10,000. Nomeklatura K-34-88-C-c-3



Koordinatat e objektit ne sistemin: Gaus-Kruge		
Nr.	Koordinatat Lindje Y	Koordinatat Veri X
1	4375944.80	4580613.66
2	4375984.48	4580622.82
3	4375995.00	4580581.48
4	4375953.51	4580571.00