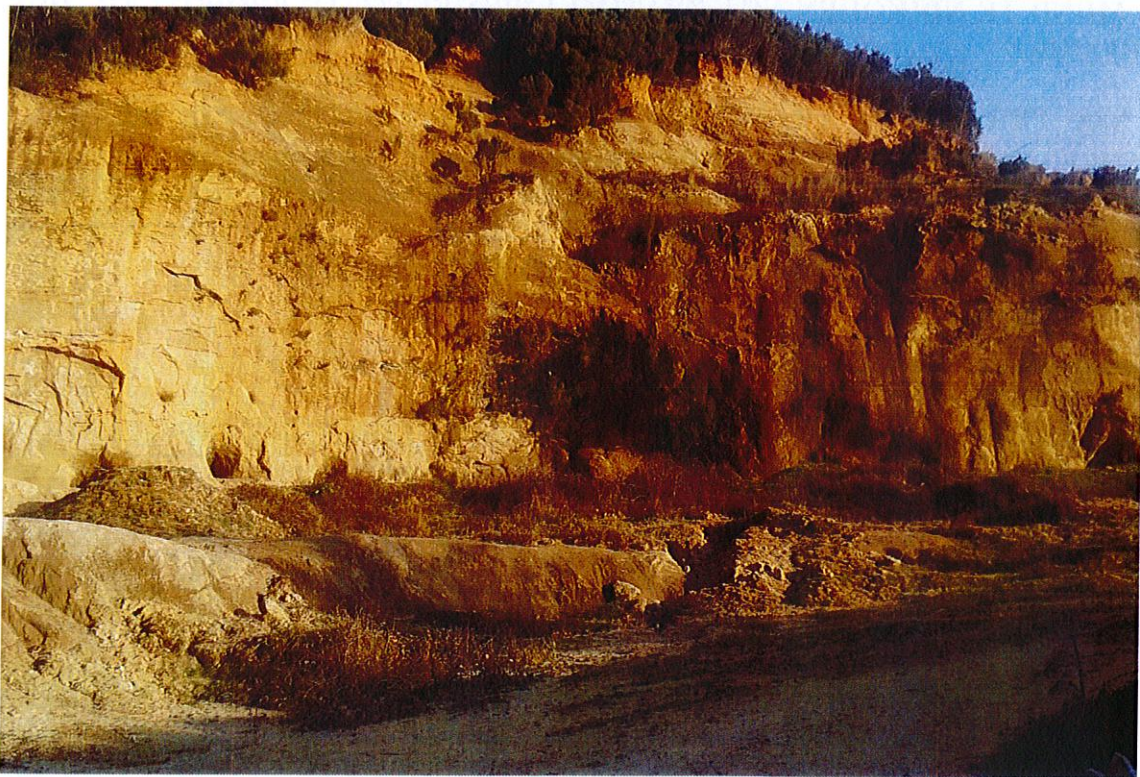


R-T-ELIS shpk

**PERMBLEDHJE JOTEKNIKE E
RAPORTIT TE THELLUAR TE VLERESIMIT TE
NDIKIMIT NE MJEDIS PER AKTIVITETIN
“Shfrytëzim mineral ndërtimor shtuf”
Zona minerare 417/5 , Objekti Arrameras, Krujë**

(Sipas Ligjit nr.10 440 date 07.07.2011 “Per vleresimin e ndikimit ne mjedis” *Kodi eshte 19*



INVESTITOR: R-T-ELIS shpk

PROJEKTOI: STUDIO PROJEKT shpk

Tiranë 2017

1

“STUDIOPROJEKT” sh.p.k Tirane

Adresa: Rr. Ndre MJEDA, Rezidenca Eagle. Njesia 3006. Tirane

Cel : 068 20 56654

E-Mail : studioprojekt@yahoo.it

PERMBAJTJA E RAPORTIT HYRJE

- 1. INFORMACION PER QELLIMIN E VNM DHE METODIKEN E ZBATUAR**
- 2. PERSHKRIMI I PROJEKTIT**
- 3. NJE PERSHKRIM I ANALIZIMIT TE ALTERNATIVEVE TE MUNDSHME PER ZBATIMIN E PROJEKTIT**
- 4. NJE PERSHKRIM TE GJENDJES DHE VLERAVE EKZISTUESE TE MJEDISIT QE MUND TE NDIKOHEN NGA ZBATIMI I PROJEKTIT TE PROPOZUAR DUKE PERFSHIRE**
- 5. NJE PERSHKRIM TE NDIKIMEVE NEGATIVE TE RENDESISHME TE PROJEKTIT TE PROPOZUAR MBI MJEDISIN KU PERFSHIHEN**
- 6. NDIKIMET NE MJEDISIN NDERKUFITAR TE PROJEKTIT**
- 7. NDIKIMET POZITIVE NE MJEDISIN E ZONES SE PROJEKTIT**
- 8. MASAT E PROPOZUARA PER MBROJTJEN E MJEDISIT NGA SECILI NDIKIM NEGATIV TE IDENTIFIKUAR**
- 9. PROGRAMIN E MONITORIMIT TE NDIKIMEVE NE MJEDIS GJATE ZBATIMIT TE PROJEKTIT**
- 10. PLANI I MENAXHIMIT DHE MONITORIMIT TE MJEDISIT**

R-T-ELIS shpk

HYRJE

Subjekti "R-T-ELIS" shpk është regjistruar pranë Qendres Kombetare të Regjistrimit me numer NIPT L44003202U dhe me zyrë qendrore Rruga e Vjeter Fushe-Kruje Lac, km2 , ndertese private 1 kateshe, fshati Luz.

Subjekti është shpallur fitues për shfrytëzimin e zones minerare nr.417/5 objekti Arrameras , Kruje, Njoftim Fituesi date 14.12.2016 , nr. Prot 6224/2.

Raporti synon të japë një informacion të detajuar dhe të besueshëm lidhur me ndikimin mjedisor të projektit të propozuar në përdorimin e tokës, efektet lidhur me ndikimet në floren, faunen, burimet e ujit, emetimin e gazeve të sere në atmosferë, shkarkimet në tokë, ujë, ndotjen akustike, si dhe çdo ndikim social ekonomik në punësimin lokal, përmirësimin e infrastruktures dhe ndikimeve të tjera të rëndësishme mjedisore ose sociale, përfshin gjithashtu parashikimin dhe planifikimin e masave zbutëse të ndikimeve të projektit në mjedisin fizik dhe social me qëllim përmirësimin e cilësive dhe qëndrueshmërisë së mjedisit nëpërmjet :

- Marrjes në konsideratë të çështjeve të mjedisit në fazën e përgatitjes së projektit.
- Shqyrtimit të alternativave të ndryshme brenda projektit.
- Të japë një gjendje sa më reale, nga pikepamja e ndikimit të aktivitetit mineral të prodhimit të mineralit ndërtimor gurit gelqerorë me karriere mbi mjedisin human.
- Analizën e faktorëve pozitivë e negativë mjedisore, përcaktimin e masave zbutëse për reduktimin e ndikimeve negative.
- Nxjerrjes në dukje dhe vlerësimin cilësor të ndikimeve në mjedis të projektit.
- Propozime të masave zbutëse të ndikimit në projekt.

Projekti tenton përmirësimin e vlerave ekologjike e rikrijues të territorit, gjatë shfrytëzimit të tij si qendër rekreative e social- kulturore.

Për këtë problem u bë mbikqyrja e terrenit në të gjithë zonën, duke kryer vërtetime të ndryshme , si dhe të biodiversitetit.

1. INFORMACION PËR QËLLIMIN E VNM DHE METODIKEN E ZBATUAR

a-Pershkrim të qëllimit dhe objektivave të VNM

Vlerësimi i ndikimit në mjedis është një proces në vazhdimësi i aktivitetit dhe siguron se ndikimet mjedisore të rëndësishme, sinjifikante janë vlerësuar dhe marrë në konsideratë në mënyrë të krenaqshme në planifikim, projektim, zbatim të aktivitetit që do të zhvillohet.

Qëllimi i VNM- se

Qëllimi i hartimit të raportit të VNM-se është përcaktimi i efekteve negative dhe pozitive të aktivitetit dhe masat e duhura për përmirësimin dhe zvogëlimin e ndikimeve në mjedis si rezultat i zhvillimit të projektit të shfrytëzimit të mineralit të shtufit në objektin Arrameras, Zona minerare nr. 417/5.

VNM nuk do të mbulojë çdo aspekt të një efekti mjedisor të projektit, me të njëjtin nivel detajesh. Thëksi do të vihet në ndikimet kryesore që shkakton zhvillimi i aktivitetit.

R-T-ELIS shpk

Gjithashtu nje synim tjetër është të përcaktoje e rekomandoje masat teknike- organizative për zbutjen e aneve negative që mund të krijohen gjatë zvillimit të aktivitetit dhe të japë informacion për vendim-marresit për pasojat mjedisore të aktiviteteve të propozuara.
VNM përfshin gjithashtu parashikimin dhe planifikimin e masave zbutese të ndikimeve të projektit në mjedisin fizik dhe social me qëllim permisimin e cilesise dhe qendrueshmërisë së mjedisit nepermjet :

- Marrjes në konsideratë të ndikimeve të mjedisit që në fazën e përgatitjes së propozimeve në projekt.
- Shqyrtimit të alternativave të ndryshme brenda projektit.
- Të japë një gjendje sa më reale, nga pikepamja e ndikimit në mjedis të aktivitetit të hapjes, përgatitjes së karrierës dhe shrytezimit me punime sipërfaqësore të mineralit , mbi mjedisin human.
- Analizës së faktoreve pozitive e negative mjedisore dhe të masave zbutese për reduktimin e ndikimeve negative.
- Nxjerrjes në dukje dhe vlerësimi cilësor me pika të ndikimeve në mjedis të projektit.
- Propozime të masave zbutese të ndikimit në mjedis të projektit.

b) Përshkrim i përmbledhur i kuadrit ligjor mjedisor dhe institucional që lidhet me projektin

- VKM nr.686 datë 29.7.2015 « *Per miratimin e rregullave , të përgjegjesive e të afateve për zhvillimin e procedurës së vlerësimit të ndikimit në mjedis (VNM) dhe procedurës së transferimit të vendimit e Deklaratës Mjedisore* »
- Ligj nr 12/2015 për disa ndryshime në ligjin nr. 10440 datë 07.07.2011 « *Per vlerësimin e ndikimit në mjedis* »
- VKM nr. 435 datë 12.09.2015 « *Per miratimin e normave të shkarkimeve në ajër në Republikën e Shqipërisë* »
- VKM nr. 575 datë 24.06.2015 «*Per miratimin e kërkesave për menaxhimin e mbetjeve inerte*»
- VKM nr.419 datë 25.6.2014 « *Per miratimin e kërkesave të posaçme për shqyrtimin e kërkesave për leje mjedisi të tipave A,B dhe C për transferimin e lejeve nga një subjekt tjetër, të kushteve për lejet respektive të mjedisit si dhe rregullave të hollësishme për shqyrtimin e tyre nga autoritetet kompetente deri në leshimin e këtyre lejeve nga QKLja.*
- Vendim Nr. 247, datë 30.4.2014 «*Për përcaktimin e rregullave, të kërkesave e të procedurave për informimin dhe përfshirjen e publikut në vendimmarrjen mjedisore*»
 - VKM nr. 229 datë 23.04.2014 « *Per miratimin e rregullave për transferimin e mbetjeve jot e rrezikshme dhe të dokumentit të transferimit të mbetjeve jot e rrezikshme*».
 - VKM nr.371 datë 11.06.2014 «*Per përcaktimin e rregullave për dorezimin e mbetjeve të rrezikshme dhe miratimin e dokumentit të dorezimit të mbetjeve të rrezikshme*»
- Vendim nr. 13 datë 4.1.2013 « *Per miratimin e rregullave, të përgjegjesive e të afateve për zhvillimin e procedurës së vlerësimit të ndikimit në mjedis* »

R-T-ELIS shpk

- VKM nr. 765 date 07.11.2012 *“Per miratimin e rregullave per grumbullimin e diferencuar dhe trajtimin e vajrave te perdorura”*
- Ligji Nr.10 431,date 09.06.2011 *“ Per Mbrojtjen e Mjedisit”*
- Ligji nr. 10 463 date 22.09.2011 *“Per menaxhimin e integruar te mbetjeve”*
- Ligji nr. 10 448 date 14.07.2011 *« Per Lejet e Mjedisit »*
- Ligji nr.10 440 date 07.07.2011 *« Per Vleresimin e Ndikimit ne Mjedis »*
- Ligj Nr 10304, datë 15.7.2010 *“Për sektorin minerar në Republikën e Shqipërisë”.*
- Ligj nr. 10266 date 15.04.2010 *“Per mbrojtjen e ajrit nga ndotja” per disa ndryshime dhe shtesa ne Ligjin nr. 8897 dt. 16.05.2002 “Per mbrojtjen e ajrit nga ndotja”*
- Udhezimin nr.12 date 15.06.2010 *per disa ndryshime ne Udhezim nr. 6527 date 24.12.2004 “Mbi Vlerat e lejueshme te elementeve ndotes te ajrit ne mjedis nga shkarkimet e gazrave dhe zhurmave shkaktuar nga mjetet rrugore dhe menytrat e kontrollit te tyre”*
- Udhezim nr.1 date 03.03.2009 *« Per detyrat e organeve mjedisore per te siguruar pjesemarrjen e publikut dhe te OJF-ve mjedisore ne procesin e vleresimit te ndikimit ne mjedis »*
- Udhezim nr.3 date 19.11.2009 *‘Per metodologjine e raportit te VNM’*
- Urdhrin e ministrit nr. 146 dt. 8.5.2007 *”Per miratimin e listes se kuqe te flores dhe faunes”*
- Udhezimin nr 8 dt. 27.11.2007 *“Per nivelin kufi te zhurmave ne mjedise te caktuara”*
- Udhëzim Nr 3, datë 17.05.2006 *“Për planet e rehabilitimit të sipërfaqeve të dëmtuara nga guroret”*
- VKM. Nr 177, datë 31.03.2005 *“Për normat e lejuara të shkarkimeve të lëngta dhe kriteret e zonimit të mjediseve ujore pritëse”.*
 - VKM nr.99 date 18.2.2005 *“Per miratimin e katalogut shqiptar te klasifikimit te mbetjeve”*
- Ligji Nr 9385, datë 04.05.2005 *“Për pyjet dhe shërbimin pyjor”. të ndryshuar dhe aktet nënligjore që rrjedhin prej tij.*
- Ligji Nr 9115, datë 27.02.2003 *“Për trajtimin mjedisor të ujrave të ndotur”. Të ndryshuar dhe aktet nënligjore që rrjedhin prej tij.*
- Ligji nr. 9010 dt. 13.02.2003 *“Per administrimin mjedisor te mbetjeve te ngurta”*
- Ligji Nr 8906, datë 06.02.2002 *“Për zonat e mbrojtura”. të ndryshuar dhe aktet nënligjore që rrjedhin prej tij.*
- Ligj nr. 8094 date 21.03.1996 *« Per largimin publik te mbeturinave »*

2. PERSHKRIMI I PROJEKTTI TE PROPOZUAR

a. Qellimi i projektit te propozuar

Qellimi i projektit te propozuar nga shoqeria eshte shfrytezimi i mineralit shtuf me kariere me punime siperfaqesore , zona minerare 417/5, per nxjerren e mineralit te shtufit, qe sherben si lende e pare ne industrine e ndertimit.

Kjo zone eshte rreth 2.5 km ne lindje te qytetit te Fushe Krujes, ne te djathte te rruges automobilistike Tirane Kruje. Terreni ne pjesen e rilevuar paraqitet me nje koder te rregullt. Ai eshte pjeserisht i veshur me barishte te ulta, me siperfaqe me dalje shtufi te prishur nga agjentet atmosferike dhe shfrytezuat kohe me pare nga banoret e fshatrave per rreth. Ne afersi te tij nuk ka objekte te rendesise se vecante. Tokat perreth tij jane produktive, gje qe faktorizojne shfrytezimin dhe mund te kushtezojne zgjedhjen e vendeve per depozitim ose shesh depozitimi.

Persa i perket referencave per harta kadastrale pyjore keto do ti paraqiten Ministrise se Mjedisit pasi shoqeria pajiset me leje mjedisore dhe fillojne procedurat per heqjen nga fondi pyjor ne baze te vendimit nr.1374 date 10.10.2008 Per percaktimin e rregullave dhe te procedurave qe ndiqen per heqjen, shtimin dhe ndryshimin e detinacionit te fondit kullisor, vendim nr.435 date 8.6.2016 Per disa ndryshime dhe shtesa ne vendimin nr.1374 date 10.10.2008 te Keshillit te Ministrave "Per percaktimin e rregullave dhe te procedurave, qe ndiqen per heqjen, shtimin dhe ndryshimin e destinacionit te fondit Kullisor", Vendim nr.1353 date 10.10.2008 Per percaktimin e rregullave per paraqitjen e kerkeses, mbajtjen dhe plotesimin e dokumentacionit teknik si dhe te kritereve te procedurave te zvogelimit te siperfaqes e te vellimit te fondit pyjor, Vendim nr. 434 date 8.6.2016 Per disa ndryshime dhe shtesa ne vendimin nr.1353 date 10.10.2008 te keshillit te ministrave Per percaktimin e rregullave per paraqitjen e kerkeses , mbajtjen dhe plotesimin e dokumentacionit teknik si dhe te kritereve e te procedurave te zvogelimit te siperfaqes e te vellimit te fondit pyjor"

b. Planimetria e vendodhjes se projektit , ku te pasqyrohen ne harte topografike kufijte e siperfaqes se tokes se kerkuar,te shoqeruar me koordinatat sipas sistemit GAUSS KRUGER, fotografi dhe te dhena per perdorimin eksistues te siperfaqes se tokes qe do te perdoret perkohesisht apo perhere nga projekti gjate fazes se ndertimit apo instalimit te pajisjeve

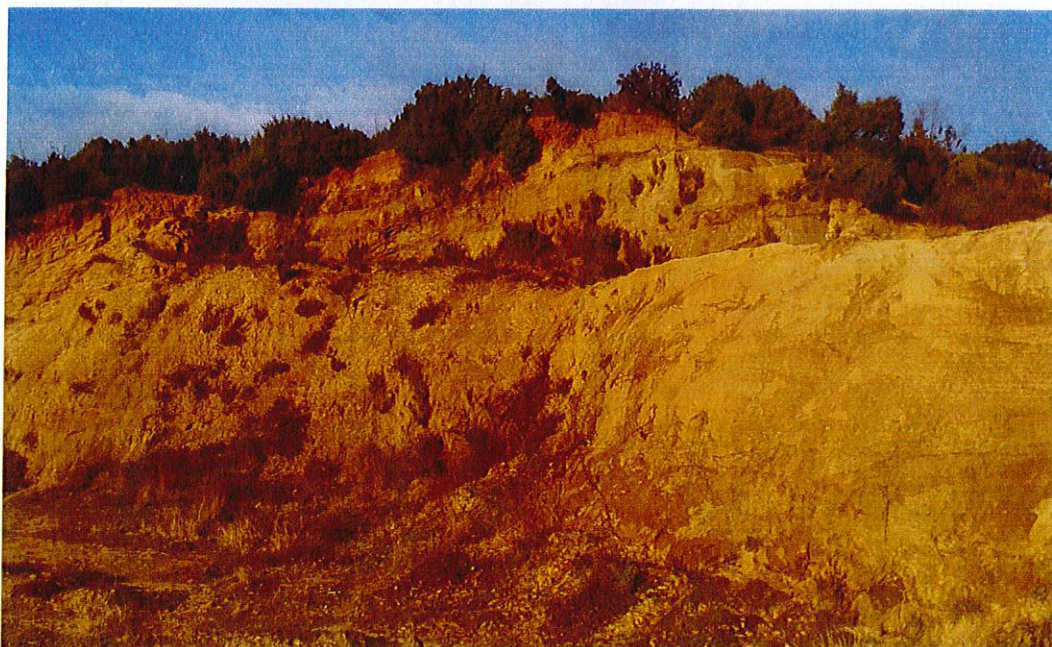
Objekti i gelqeroreve per te cilin hartohet studimi ndodhet ne territorin e Njesise Administrative Fushe-Kruje, Bashkia Kruje. Administrativisht i perket ndarjes administrative te qarkut Durres. Kjo zone eshte rreth 2.5 km ne lindje te qytetit te Fushe Krujes, ne te djathte te rruges automobilistike Tirane Kruje.

R-T-ELIS shpk

Koordinatat kufizuese te zones minerare:

Nr.	Y	X
1	43 96 105	45 94 105
2	43 96 240	45 94 058
3	43 96 255	45 93 957
4	43 96 155	45 93 899
4	43 96 096	45 96 950

Sipërfaqja e zonës së kërkuar për shfrytëzim është $S=0.023 \text{ km}^2$



R-T-ELIS shpk

Kjo zone eshte e papyllezuar, pa objekte banimi e industriale dhe nuk gezon ndonje status te vecante. Objekti eshte i lidhur me rrugen ekzistuese nacinale. Zona nuk ka ndonje perdorim te vecante , perdoret nga banoret e zones per kullote. Ne perfundim te aktivitetit kjo zone do te rehabilitohet dhe do ti kthehet funksionit te meparshem te saj dhe perdorimit nga banoret e zones.

c. Informacion per qendrat e banuara, ne zonen ku propozohet te zbatohet projekti, shoqeruar me fotografi dhe te dhena per distancen e tyre nga vendodhja e projektit te propozuar, si dhe percaktimin e njesise se qeverisjes vendore qe administron territorin ku propozohet projekti

Objekti per te cilin hartohet studimi ndodhet ne territorin e Njesise Administrative Fushe-Kruje, Bashkia Kruje. Administrativisht i perket ndarjes administrative te qarkut Durres. Zona 417/5 vendburimi i Shtufeve Arrameras, Kruje ndodhet rreth 2.5 km ne lindje te te qytetit te Fushe Krujes, ne te djathhte te rruges automobilistike Tirane Kruje.

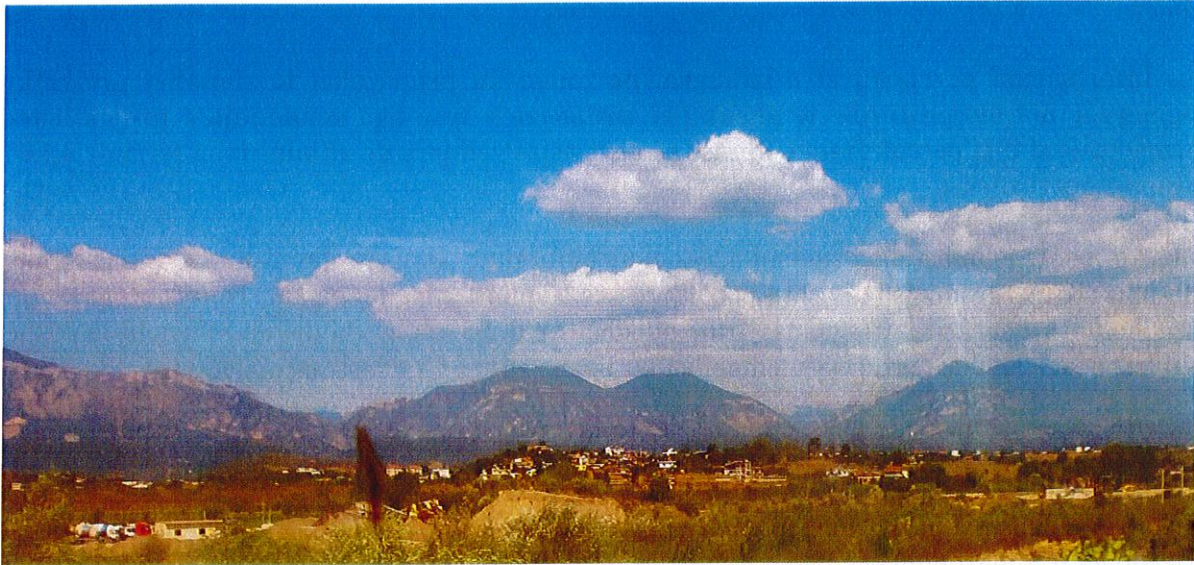
Qyteti i Fushe-Krujes ndodhet ne nje pozite te favorshme ne pjesen qendrore te vendit, shume afer kryeqytetit ne rrethin e Krujes. Ai shtrihet ne ultesiren perendimore jo shume large bregdetit.

Fushë-Kruja është një qytet në Shqipëri me rreth 27 000 banorë afër qytetit të lashtë të Krujës. Mendohet se vendstrehimet e para i krijuan bujqërit e ardhur nga Kruja sepse siç dihet ajo nuk ka kushte të përshtatshme për tu zhvilluar bujqësia. Ato për të mos bërë vajtje ardhje këtë rrugë ndërtuan vendbanimet e para. Kjo mendohet të ketë qenë historia e qytetit të Fushe-Krujës.

Gjeografikisht Fushe kruja ,Shtrihet 10 km ne Perendim te qytetit te Krujes,dhe njekohesisht te vargmaleve Kruje-Dajt.Eshte 15m mbi nivelin e detit. Pozicioni i saj gjeografik eshte i rendesishem pasi sherben si nje lidhese te Veriut dhe Lindjes se Shqiperise me Tiranen dhe Durresin.Pershkohet nga rruga Shkoder -Fushe-Kruje-Tirane dhe te gjthe rrugeve te tjera qe lidhen me rrugen ne Milot,Eshte rruga Burrel-Qaf-Shtame-Kruje-Fushe-Kruje-Vore-Durres.Pershkohet nga Hekurudha Zalle-Budull,dhe ne periferi te saj nga hekurudha Vore-Budull-Shkoder. Fusha eshte shume pjellore ,sidomos per drithera dhe zarzavate dhe Kodrat perreth ne lindje Zalle .Kullas,Zeze qe vecanerisht jane te mira si njesi bujqesore per mbjelljen e pemeve e kryesisht te rrushit. Fusha ka nje siperfaqe afersisht 100 km katrore me fshatra ne fushe qe kane zene siperfaqe te shumte per truall duke cenuar token bujqesore. Pershkohet permes nga lumi i Zeses qe kalon nga fshati Zeze dhe ka marr te njejtin emer dhe buron nga fshatrat e pas Krujes dhe kalon ne shkallen e Krujes.Shterron ne vere dhe eshte bere i padobishem per vaditje si pasoje e ndotjes, Ne perndim fusha pershkohet nga lumi i gjoles ose lumi i Tiranes,e me pas i gjoles dhe pasta i Ishmit,lumi ka tre emra qe i merr nga vendi ku kalon,dhe ky shume i ndotur. Ne jug pershkohet nga lumi i Terkuzes,qe kalon ne Tapize Qereke Rinas dhe derdhet ne lumin e Tiranes ne fshtin ndermjetes. Ne veri pershkohet nga perroi i Bardharit qe buron nga Fushe-Madhja ne anene Jugore te Krujes kalon ne Halil dhe bashkohet me lumin Zeze ne Luz.Ky

R-T-ELIS shpk

perrua eshte shume i rrembeshem dhe ne vere shterron. E gjithë fusha eshte toke e zeze dhe e rende pershkohet nga disa rezurvuare artificiale si ai i Bacungut, Tapizes, me rrjet vaditje e kullimi te pamiirembajtur prej shume vitesh. Pervец ndertimeve ne fushe dhe jashte vijes se verdhe qe kane demtuar token, toka eshte demtuar se ne tersi ligji 7501 nuk ehste zbatuar se eshte i padrejte dhe toka e te zoteve eshte marre nga ata qe nuk u takon e keshtu eshte konflikt i hapur qe do perfundje kur te shfuqizohet ligji kumunist qe len te zotet e tokes pa toke.



Fshati Arrameras



Foto nga Fushe Kruja

ç. Skicat dhe planimetrive e objekteve te projektit dhe strukturave te projektit

Ky projekt nuk kerkon ndertim te strukturave me themele, ndaj dhe nuk do ti trajtojme.

Objekte ne sherbim te aktivitetit jane:

Objektet e sherbimit si zyrtar, te sherbimit te punonjesve si garderobe, dhome te ndihmes se shpejte, 3 objekte me siperfaqe te pergjithshme 55 m², keto objekte do te jene kontoniere me sanduic te mobiluar, te cilet do te vendosen ne bazamente te ngritura nga toke trare me lartesi mbi 40cm.

d. Pershkrim i procesit ndertimore dhe teknologjike, perfshire kapacitetet prodhuese/ perpunuese , sasite e lendeve te para dhe produktet perfundimtare te projektit

Kapaciteti Prodhues

Prodhimi realizuar nga shfrytezimi i ketij vendburimi ne zonen e kerkuar do te kete si destinacion perdorimin e tij ne ndertime te infrastruktures ne fshtrat e zones perreth.

Ne pjesemarrjen per konkurim per zonen subjekti ka fituar te drejten per leje shfrytezimi me prodhimtari vjetore prej 10 000 m³/vit.

Ne keto kushte edhe projekti eshte mbeshtetur ne kete tregues prodhimi

Regjimi i punes

Per realizimin e prodhimit te parshikuar karriera do te punoje rreth 200-230 dite ne vit, 20-22 dite ne muaj me nje nderese ne dite.

Grafiku i zbulimit dhe prodhimit

Sasia e pergjitheshme e zbulimit te kesaj karriere eshte e pa perfilleshme, pasi mbulesa deluviale eshte pothuaj inekzistente dhe parashikohet te realizohet pjeserisht ne vitin e pare me pastrime me forcen mekanike te eskavatorit.

Vellimi ditor, do te jete 45 m³/dite. Volumi i pergjithshem i zbulimit, i cili do te kryhet ne vite te ndryshme do te depozitohet perkohesisht ne nivelin fundor te shfrytezuar shkalla +100 ne brenda kufijve te shfrytezimit.

Sistemi i shfrytezimit treguesit tekniko-ekonomike te tyre.

Ne zgjedhjen e sistemit te shfrytezimit jane mare parasysh faktoret e meposhtem:

Menyra e ngarkimit dhe transportit te sterilit

Menyra e kryerjes se punimeve te zbulimit

Menyra e ngarkimit dhe transportit te shtufeve ne brendesi te karrieres dhe jashte saj

Ngarkimi i mineralit shtuf ne te gjitha sheshet e karrieres parashikohet te kryhet me fadrome ose eskavator me kove 1-1.5 m³ Bazuar ne sa me siper sistemi i shfrytezimit qe parashikohet te perdoret eshte i thjeshte me transport te sterilit ne distance deri 0.8 km, duke lejuar ne kete menyre depozitim e sterilit ne brendesi te karrieres te karrieres, ne zonen ku eshte germuar me pare .

R-T-ELIS shpk

Elementet e sistemit te shfrytezimit qe parashikohet te perdoret ne kete objekt jane

Lartesia e shkalles se karrieres eshte 10m

Gjeresia e sheshit te punes nga 12-20 m

Kendi i skarpates se shkalles 65°

Kapaciteti ditor 45-50 m³/dite

Bartja dhe transporti i mekanizuar;

Rezimi i i formacioneve me perdorimin e mjeteve gryeres apo koves se eskavatorit

b) Elementet gjeometrike te karrieres ne gjandje perfundimtare

Duke pasur parasysh pozicionin gjeografik te karrieres, relievin dhe parametrat gjeometrike te shkalleve, karriera do te kete formen e nje tarrace me dy shkalle me zgjatje Veri -Juge , me parametrat e me poshtem

1 Thellessia e vertikale e karrieres, m 30

2 Numri i shkalleve Nr 3

3 Gjeresia e karrieres ne plan ne pjese e sipërme te saj do te jete, 80m

4 Gjeresia ne sheshin e poshtem te karrieres, m 50m

5 Gjatesia e karrjeres ne pjesen e sipërme 50m

6 Gjatesia e karrieres ne pjesen e poshtme 80m

7 Kendi i shuarjes se shkalleve ne varesi te shtrirjes se karrieres eshte 55° 65°

8 Lartesia e shkalles 10m

9 Orientimi i transheve te hyrjes eshte nga qendra per ne V dhe J

Siperfaqja e karrieres ne plan 0.47 ha

Siç eshte permendur ne pjesen “zbulimi dhe prodhimi”, vellimi i pergjithshem i prodhimit do te jete rreth 10 000 m³ /vit. Kapaciteti ditor do te jete 45-50m³/dite

e. Infrastruktura e nevojshme per lidhjen me rrjetin elektrike, furnizimin me uje, shkarkimet e ujerave te ndotura dhe mbetjeve ,si dhe informacion per rruget ekzistuese te aksesit apo nevojen per hapje te rrugeve te reja

Infrastruktura e nevojshme per lidhjen me rrjetin elektrik.

Ne kete aktivitet nuk do te perdoren pajisje qe punojne me energji elektrike, ajo do te perdoret vetem per ndricimin e karrieres si dhe per zyrat. Rrjeti i energjise elektrike eshte ekzistues sepse furnizon edhe fshatrat ne afersi. Ne baze te kontrates qe do te lidhet me sistemin shperndares te energjise elektrike do te kemi nje nje linje elektrike te tensionit te ulet. Parashikohet qe sasia e harxhuar e energjise nga zyrat si dhe per ndricim te karrieres te jete 5 kw/ore. Makinerite qe do te perdoren per shpimin e birave dhe ngarkimin dhe shkarkimin e mineralit punojne me motor Dizel.

R-T-ELIS shpk

Furnizimin me uje

Ne teknologjine e prodhimit te shtufit me kariere nuk perdoret uji.

Uji do te perdoret ne periudhe te thate per lagien e rrugeve te levizjes se mjeteve te transportit, lagien e ngarkesave te mineralit ne mjetet e transportit, dhe per sherbime vetiake nga personeli sherbimit ne kariere. Sasia e ujit do te jete minimale rreth 5 m³ ne dite. Uje ne fazen e pare do te sigurohet me depozit qe do te furnizohet me autobot qe ka ne perdorim subjekti.

Nuk do te kete shkarkime te ujerave te ndotur. Nje nder arsytet qe nuk perdoret uje ne procesin e shfrytezimit eshte se shtufi me prezence uji humbet fortesine e tij. Uji do perdoret per lagien e territorit per paksimin e pluhurave ne stinen e thate, gjate procesit te nxjerrjes se shtufit dhe do sigurohet permes depozitave nga shoqeria.

Gjithashtu mbetjet e krijuara ne kariere nga veprimtaria humane e punonjesve ose nga proceset e punes do te trasportohen ne sheshin e depozitimit te miratuar nga pushteti vendor.

Rruget ekzistuese te aksesit apo nevoja per hapje te rrugeve te reja

Per hapjen e objektit do te hapet nje rruge brenda siperfaqes se karieres per te shkuar ne piken me te larte per te filluar punimet e shfrytezimit.

-Masat rehabilituese

Punimet qe do te kryen per rehabilitimin e zones se shfrytezuar

-Punime inxhinierike

-Punime biologjike

-Punime inxhinierike

-Hapja dhe mirembajtja e rrugeve automobilistike per hyrje ne sheshin e sigurise se shkalleve

-Hapja e kunetave dhe kanaleve per drenazhim dhe disiplinimin e ujerave te rreshjet atmosferike

-Punime biologjike

-Mbushja me dhera humusore me trashesi 30cm te shesheve te shkalleve dhe pergatitja e tokes per mbjellje me bimesi.

-Mbjellja e bimesise qe rritet ne zone

-Sherbimet profilaktike ne siperfaqet e rehabilituara.

-Ana bologjike

Zona eshte me depozitime te mineralit te shtufit qe nuk kane bimesi shume te zhvilluar.

Ndryshueshmeria biologjike e zones kushtezohet nga veprimi i klimes mesdhetare. Ne kete zone eshte prania e shkurreve mesdhetare.

Bimesia drunore e larte ne formen e pyjeve pothuajse mungon dhe dominohet nga llojet e shkurreve mesdhetare.

Gjitaret e medhej qe takohen ne kete zone jane dhelpra, lepuri i eger numri i te cilit eshte zvogeluar, nusja e lales etj

R-T-ELIS shpk

Nga shpendet me shpesh takohen thelleza, shapka, trumcaket, kumrijet , gushkuqietj. Gjithashtu takohen zvarranik te ndryshem si gjarperinj, hardhuca, breshka, nje numer i pakufizuar insektesh, milingona, etj.

Rehabilitimi zones se shfrytezuar duke u gjelberuar dhe pyllezuar do te permiresoje cilesine e ajrit floren dhe faunen e zones, etj. Mbas rehabilitimit te çdo sheshi do te kryhen te gjitha sherbimet e nevojshme per mbirjen dhe mirembajtje te tyre.

Ne teresi, ne funksionimin e ekosistemeve te tjera nisur nga koncepti i teresise ekologjike keto habitate kane vlera dhe duhet te ruhen dhe rehabilitohen.

Flora dhe vegjetacioni i kesaj zone dominohen nga shqopa, ferra, murrizi etj Ne kete kat shkurre ka si mbulesa ne masen me te madhe te tij bimesia barishtore qe zhvillohet ne varesi te drejtpredrejte te mikroklimave dhe eshte rezultat i veprimtarise antropogjene.

-Punime biologjike biodiversiteti

Ndryshueshmeria biologjike e zones kushtezohet nga veprimi klimave mesdhetare.

Ne kete zone eshte prania e bimesise mesdhetare te shkurreve te ulta dhe barishteve si dhe te ferrave .

Bimesia e larte ne fomen e pyjeve masive mungon dhe dominohet nga llojet e siperpermendura.

Nisur nga koncepti i teresise ekologjike keto habitate kane vlera dhe duhet te rehabilitohen.

Per kete ne zonen e kryerjes se punimeve do te mbillet bimesia e zones dhe bimesi e kultivuar ne te gjitha sheshet e sigurimit qe do te dalin per cdo horizont shfrytezimi.

Pervec filizave do te mbillen edhe bimet barishtore ne sheshet e shkalleve per te krijuar siperfaqe te gjelber. Mbjellja e tyre do te permisoje ne menyre te dukshme pejsazhin e zones dhe do te ndikoj ne rritjen e popullimit e numrit te gjitareve, shpendeve dhe zvarranikeve, sepse do te krijohen kushtet e nevojshme per zhvillimin e tyre, te folezimit dhe do te eliminohet fenomeni i erozionit.

Punimet e rehabilitimit konsistojne si me posht.

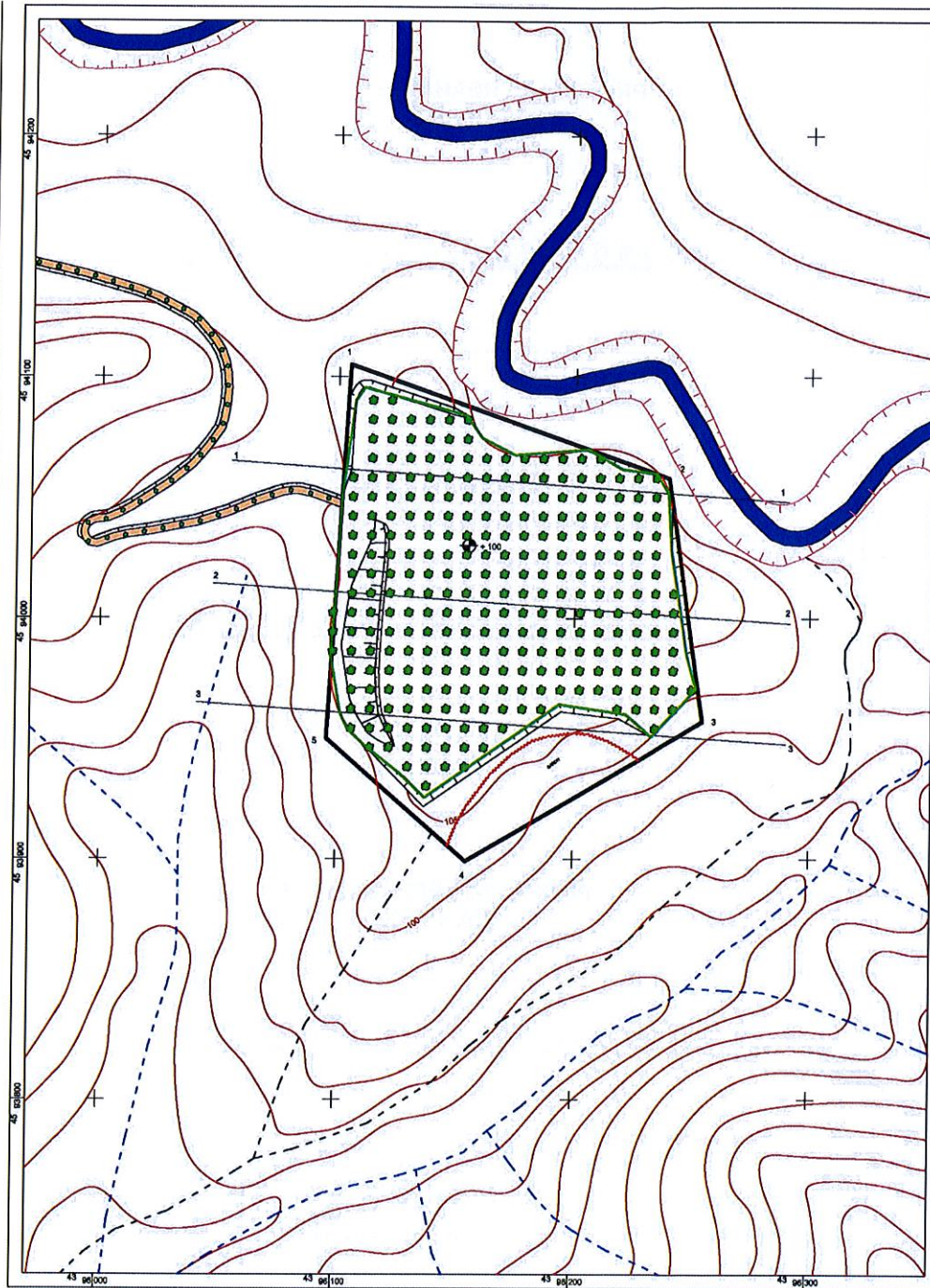
-Krijimin e siperfaqeve per mbjellje

-Sistemimin e materialit te mbuleses te depozituar paraprakisht ne kufijte e karrieres.

-Mbjelljen e siperfaqeve te reja me shkurre te egra dhe drure te zones mesdhetare

-Mirembajtjen e siperfaqeve te mbjella.

R-T-ELIS shpk



SHPREJUES

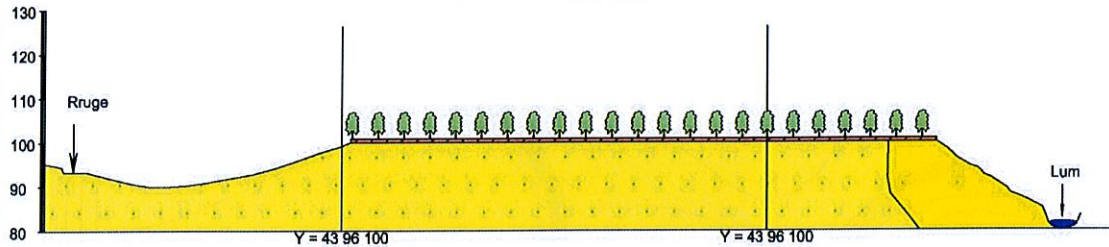
-  Kufiti i zones
-  Rruga e sho

- Sipërfaqe e rehabilituar karrier = 1.7 ha
- Sipërfaqe e rehabilituar rruga = 0.99 ha
- Sipërfaqe e rehabilituar shtabi = 0.1 ha
- Sipërfaqe e rehabilituar loka = 1.89 ha

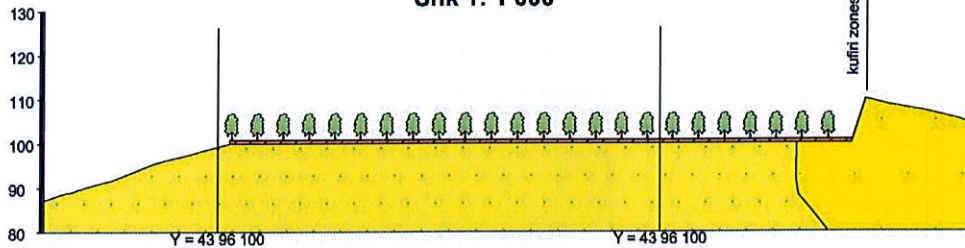
SHKURT 2017	HARTOJ STUDIUMIN: "H & M MINING" sh.p.k.		Studim Tekniko - Ekonomik dhe Projekt i shlyesimit i Zonës minare Objekti Zgjerësh, Krujë	
	Ing. Miniere	A.ÇAUSHI	PLANIMETRIA E KARRIERS E REHABILITUAR	
	Ing. Gjeolog	M.ELEZI		
	Ing. Topograf	H.BULICA		
POROSITES "R - T - S ELIS" sh.p.k.			Shkalla 1 : 1 000	Vizatimi 6

R-T-ELIS shpk

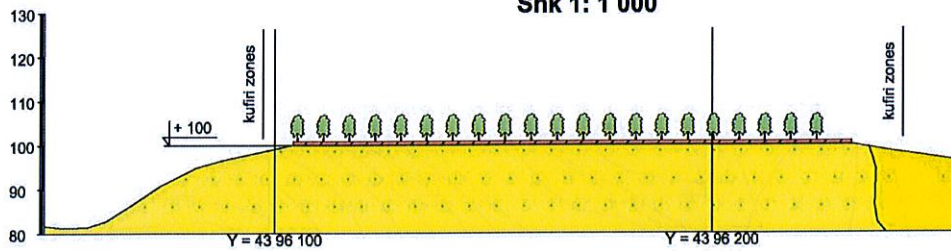
PROFILI 1-1 I REHABILITUAR
Shk 1: 1 000



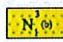
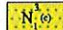
PROFILI 2-2 I REHABILITUAR
Shk 1: 1 000



PROFILI 3-3 I REHABILITUAR
Shk 1: 1 000



SHPJEGUES

-  Tortofian, Formacioni Skutera, Agjila alevrolite - ranor, ndershtresa qymyresh
-  Tortofian formacioni 16a. Ranore shtrese trashë dhe masive

HARTOI STUDIMIN: "H & M MINING" sh.p.k.		Studim Tekniko - Ekonomik dhe Projekti i shfrytëzimit i Zonës minerare Objekti Zgërdhesh, Krujë	
SHKURT 2017	Ing. Miniere A.ÇAUSHI	PROFILIET 1 - 1, 2 - 2, 3 - 3 TE REHABILITUAR	
	Ing. Gjeolog M.ELEZI		
	Ing. Topograf H.BULICA		
POROSITES "R - T - S ELIS" sh.p.k.		Shkalla 1 : 1 000	Vizatimi 7

g. menytrat dhe metodat qe do te perdoren per ndertimin e objekteve te projektit

1-Ndertimi i trasese se rruges ne teritorin e karieres do te behet me metoden e coptimit me matrapik te montuar ne krahun e eskavatorit.Trasea e rruges te ndertohet ne territorin e lejes minerare.

2-Objektet e sherbimit do te jene me konstruksion sanduici dhe do te vendosen ne bazamente betoni ose trare ne lartesine 40cm nga toka. Objektet e sherbimit si zyrat, te sherbimit te punonjesve si garderobe, dhome te ndihmes se shpejte, 3 objekte me siperfaqe te pergjithshme 55 m²,keto objekte do te jene kontoniere me sanduic te mobiluar.

3-Furnizimi me energji elektrike i objektit do te behet me nje lidhje te re nga linja ekzistuese qe kalon ne afersi te objektit. Menyra e furnizimit te kabines nga linja elektrike tre fazore mund te behet me linje kablore ose linje ajrore. Varianti me i mire do te percaktohet nga specialistet e OSHEE.

h. lendet e para qe do te perdoren per ndertimin dhe menyra e sigurimit te tyre (materiale ndertimi, uje dhe energji)

Per ndertimin e rruges se hapjes se karieres, ndertimin e linjes elektrike dhe shfrytezimit te gurit gelqerore ne kariere do te perdoren makinerit, si: eskavator me zinxhira, kamione transporti me motora dizel qe punojne me karburant (Dizel).

Karburanti do te furnizohet nga subjekte te licencuara per import, ruajtje dhe tregtim te karburanteve ne Republiken e Shqiperise. Ndersa per mbrojtjen nga pluhuri, per nevoja vetiake dhe nga punonjesit, mbrojtjen nga zjarri dhe sherbime te tjera do te perdoret uje. Uje do te sigurohet me autobot nga vet shoqeria.

Ndertimet e objekteve te sherbimit do te behet me materiale te lehta sanduici qe do te merren te gateshme nga subjekte te specializuara. Sasia 3 kontoniere.

Lendet e para ndihmese qe do te perdoren ne kariere jane:

- Nafta dhe Vajra lubrifikant per mjetet e punes
- Uje per perdorim vetjak dhe sperkatje per eleminimin e pluhurave
- Energjia elektrike per ndricim ne karieren dhe zyrat
- Panele Sanduici te gatshme qe do sherbejne si objekte sherbimi per zyra , garderobe etj

3. NJE PERSHKRIM I ANALIZES TE PAKTEN E DY ALTERNATIVAVE PER ZBATIMIN E PROJEKTTI

Theksojme per organet vendim marrese, se mundesia e alternativave te marra ne konsiderat per perzgjedhjen e vendodhjes se projektit nga subjektet minerare ne teresi jane ne nivelin zero per keto arsye:

- Zona minerare dhe objekti percaktohet nga MEI me propozim te AKBN dhe shpallet ne planin tre vjecar dhe nji vjecar te Ministrise.
- Investitoret qe kryejne aktivite minerare jane para nje fakti te kryer per pjesmarrje ne tender te zonave minerare te shpallura per konkurim.

Projekti hapjes se karieres ka per qellim lidhjen e fronteve te prodhimit te mineralit shtuf (te shesheve te shkalleve) me rrugen nacionale te transportit.

“R-T-ELIS” Shpk

Hapja e vendburimit do te behet nga rruga ekzistuese e fshatit . Hapja e vendburimit eshte projektuar ne menyre qe shfrytezimi ne kariere te behet nga lart poshte.
Teknologjia qe do perdoret per shfrytezimin e shtufit eshte e thjeshte.
Ngarkimi prodhimit ne sheshin e shkalleve te shfrytezimit do te behet me eskavato me zinxhira, me kapacitet kove 2m³
Transporti prodhimit deri ne destinacion do te behet me atomjete vetshkarkuese 16m³.

4. NJE PERSHKRIM TE GJENDJES DHE VLERAVE EKZISTUESE TE MJEDISIT QE MUND TE NDIKOHEN NGA ZBATIMI I PROJEKTTIT TE PROPOZUAR

4.1 Pershkrim te karakteristikave fizike te zones se projektit

Siperfaqja e vendburimit perfaqeson nje terren kodrinor me diference te kuotave ekstreme jo me shume se 40m. Kuota absolute mesatare e vendburimit eshte rreth 100m. Zona ne studim ben pjese ne njesine fiziko - gjeografike te krahines Qendrore ne ultesiren prane Adriatike. Vegjetacioni i kesaj zone eshte i varfer per shkak te perberjes karbonatike te shkembinjve, dhe trashesise shume te vogel te depozitimeve te kuartenarit mbi te.

- pershkrim i faktoreve klimatike

Rajoni i marre ne studim perfshihet nga klima mesdhetare fushore qendrore. Reshjet ne kete zone lekunden nga 920-1200 mm , reshjet e shiut nuk kane karakter te theksuar te rembyeshem dhe bora nuk eshte e pervitshme. Temperatura mesatare vjetore lekundet nga 15-16 grade celcius. Dimri eshte i bute me ndikim te theksuar detar.

- pershkrim i sizmicitetit i zones se projektit

Studimet sizmoteknike kane te bejne me te dhenat per termetet , ato lidhin sizmicitetin me shkeputjet aktive. Kushtet e vendosjes strukture dhe tektonike te ndodhjes se termeteve jane perftuar kryesisht nga analiza pergjithesuese e te dhenave nga gjeologjia, gjeofizika dhe dukurite sizmologjike. Dihet se aktiviteti i sotem termetor lidhet ngusht me strukturen e sotme gjeologjike, me strukturen neotektonike te vendit tone. Eshte tashme e mirenjohur dhe e pranuar nga shumica e studiuesve se shkeputjet tektonike jane burimet e clirimit te energjise sizmike. Termeti ndodh atje dhe atehere ku edhe sforcimet e lindura deformimet tektonike , tejkalojne kufirin e fortesise se lendes pergjate ketyre shkeputjeve.

- Pershkrim i gjeologjise dhe tokes ne zonen e projektit

Ndertimi gjeologjik i vendburimit.

Ndertimin gjeologjik te rajonit tone po e japim ne baze te materialve gjeologjike ne saje te studimit pergjithsues te prognozes se qymyreve.

“R-T-ELIS” Shpk

Rajoni ne fjale ndertohet kyesisht nga depozitimet mollasike te tortonit me renie jugperendimore, ne nje siperfaqe te ngushte takohen edhe depozitimet e burdigalianit. Me poshte shkurtimisht po paraqesim pershkrimin e depozitimeve ne fjale sipas moshave.

Burdigaliani N11 b

Depozitimet e burdigalianit marrin pjese ne ndertimin e krahut perendimor te sinklinalit te Tiranes me nje trashesi prej 300 m. Burdigaliani nga ana litologjike perfaqsohet nga mergele, argjila mergelore edhe nga ranore me cimentim karbonatik.

Tortoniani N12 t

Depozitimet e katit tortonian ne rajonin ne fjale kane trashesi 300 m.

Brenda kesaj serie te fuqishme jane dalluar disa suita te vecanta. Keto depozitime vendosen transgresivisht e me shplarje mbi formacionet me te vjetra duke filluar nga ato te burdigalianit.

Depozitimet e N11 t kane zhvillim ne konturin perendimor te rajonit ne fjale. N11 t i pandare perfaqsohet nga nderthurje shtresash ranore kokerimet me shtresa alevrolitore dhe argjilore me trashesi te ndryshme ne pergjithsi me nje pamje flishore.

Suita e Priskes N12 t (p)

Depozitimet e kesaj suite zhvillohen ne formen e nje rrypi te ngushte ne pjesen perendimore te rajonite litologjike perfaqsohet nga ranore masiv me konkrecione karbonatike, ngjyre gri, teksture masive me trashesi 1.5 deri 10-12 m me perberje polimilite.

Ne pjesen e poshtme te prerjes takohen linja konglomeratike me cimentim ranoro-karbonatik, me zaje koker vogel deri koker mesem, me perberje kryesisht kuarcore me nje rumbullakim te mire.

Ne te gjitha prerjen takohen forma molusqesh

Suita e Skuterres N12 t (s)

Kane zhvillim po ne pjesen perendimore te rajonit me nje zgjatje pothuajse veri-Jug duke u vendosur mbi depozitimet e suites se Priskes me kalime graduale.

Prerja e kesaj suite ne pjesen e poshtme eshte kryesisht ranore-argjilore, ndersa ne pjesen e siperme kryesisht argjilo-alevrolitesh.

Karakteristike dalluese eshte qymyrbajtja e cila ruhet gjithkund. Trashesia dalluese e ketyre depozitimeve ne pjeset anasore leviz 390-430 m, Depozitimet e kesaj suite permbajne faune te bollshme, kryesisht te ujrave te embla.

Suita ranore e Ibes N12 t (i)

Depozitimet e suites ranore te Ibes zhvillohen ne pjesen perendimore- qendrore te rajonit e kane kalime graduale me depozitimet e suites Skuterra.

Kjo suite ne pergjithsi perfaqsohet nga pako ranoret e fuqishme, e me pak nga argjila e alevrolite ne trajte paletash zakonisht te holle me trashesi 15-20 m, te vendosura midis pakove ranore. Si rregull pakvoja e argjilave shfaqet ne pjesen e siperme te prerjes, ku kane nje trashesi te vogel prej 4-5 m. Karakteristike per keta ranore eshte shtresezimi diagonal. Ranoret ne pergjithsi jane polimikte, me nje fortesi mesatare, deri ne te dobet. Çimenti ka nje perberje argjilo-ranore. Kane

“R-T-ELIS” Shpk

ngjyre hiri si ne te verdhe, vende-vende si gri te hapur dhe ne te bardhe. Ne siperfaqen e alteruar jane zakonisht te verdhe ne te murme per arsye te pranise te hidroksideve te hekurit.

Karakteristike eshte prania damareve te silicizuar.

Suita ranore e Ibes dallohet per qymymbajtje te dobet. Kufiri i kesaj suite me ato te Mezezit kalohet aty ku mbarojne ranoret.

Ne depozitimet e kesaj suite takohen shume pak fauna. Trashesia e kesaj suite leviz 1200 m ne centriklinat, ne 500 m ne pjesen qendrore.

Suita qymymbajtese e Mezezit N12 t (m)

Depozitimet e suites zhvillohen ne pjesen qendrore e lindore te rajonit. Depozitimet e kesaj suite vendosen mbi depozitimet e suites Iba me kalime gradualee kufiri kalon me takimin e shtreses se pare qymyrore. Litologjikisht kjo suite prfaqsohet nga argjila e alevrolite me kalime graduale e me shtresa e thjerza ranoresh mjaft te shkrifet.

Vendburimin Arramerasit e ndertojne depozitimet terrigjene te pranuar si te moshes se tortonianit, Suita Iba N12 t (i), te cilat depozitime gjejne nje perberje te madhe ne drejtim te shtrirjes edhe jashte kontureve te V.b. per te ndertuar vargun e kodrave te krahut perendimor te sinklinalit Tirane-Ishem .

Prerja terrigjene e suites Iba ne kete zone perfaqsohet nga ana litologjike nga shtresa ranore e argjila qe alterohen ritmiksht midis tyre me kontakte litologjike te qarta e te prera, qe ruhen mjaft mire si ne drejtim te shtruarjes edhe ne drejtim te renies.

- Pershkrim i ujerave siperfaqesore dhe nentokesore ne zonen e projektit

Vegjetacioni i kesaj zone eshte i varfer per shkak te perberjes karbonatike te shkembinjve, dhe trashesise shume te vogel te depozitimeve te kuartenarit mbi te. Pervec vlerave te vogla te kesaj trashesie, keto depozitime jane te varfra edhe ne elemente ushqyes per bimesine. Ne kete menyre, mungesa e nje vegjetacioni te dendur varferon pasurite ujore te zones, sepse ne rast reshjesh sasia e ujit qe mbahet nga bimet, nje pese e se ciles pas reshjeve infiltron ne toke, eshte shume e vogel.

Rrjeti hidrografik perfaqesohet nga lumi i Zezes qe buron nga Cudhi i cili can masivin karbonatik te Krujes dhe kalon ne Fushe-Kruje. Ne veri rrjedh perroi i Berdharit qe bashkohet me lumin Zeza ne lagjen Hasan. Lumi Zeza bashkohet me lumin e Gjoles duke formuar lumin e Ishmit.

Qyteti i Fushe-Krujes shtrihet ne dy pjeset e lumit Zezë, dege e lumit Ishem. Lumi I Zezes ka nje gjatesi qe nga burimi deri ku bashkohet me lumin e Gjoles prej 29 km. buron nga pjeset jugore e jug-perendimore te masivit ultrabazik te Skenderbeut. Gjate rrjedhjes se tij, ai bashkohet me nje sere perrenjsh qe derdhen ne shtratin e tij, qe nga zona e Qafe Shtames, Kamel, Cullinit,

Barkaneshit e Mukjes, duke kaluar neper zonen e Verjonit, Nikles dhe Fushe Krujes e deri sa bashkohet me lumin e Gjoles ne very perendim te Fushe Krujes. Gjate rruges se tij ai prët depozitime te litologjive te ndryshme duke filluar qe nga formacionet ultrabazike tem alit te Skenderbeut, shkembinjte karbonatike te TRiasik Juranikut, depozitimet flishore te kretak paleogjenit ne zonen e Kamleit, flishin e oligocenit te poshtem ne zonen e Cullinit, depozitimet karbonatike te vargmalit Kruje-Dajt dhe depozitimet molasike te zones se Tirane- Fushe Krujes. Nga studimi gjeologjik I kryer ne lumin e Zezes , ne nje gjatesi shtrati prej 4.65 km, perberja litologjike e formacioneve qe pershkron reflektohet ne sasi te ndryshme me materialin e shtratit. Kryesisht zajet jane te perberjes terigjene e karbonatike dhe ne sasi te vogel takohet edhe materiali magmatic e silicor. Lumi I Zezes dallohet per regjim torrencial (te rrembyer). Prurjet maksimale shkarkojne ne det vellimin kryesor te ujerave te lumit. Lumi I Zezes si pjese e lumit te Ishmit e ka koeficientin e rrjedhjes 0.68 (68% e ujit qe bie nga reshjet ne pellgun ujembledhes hyn ne rrjedhje.)

4.2 Pershkrim i biodiversitetit ne zonen e projektit

- pershkrim i habitateve kryesore ne zonen e projektit si dhe foto ilustruese

Fitocenoza e bimesise barishtore shume te larmishme nga perberja e llojeve, gjenden ne te gjitha zonat fitoklimatike te Shqiperise. Megjithese fitocenoza barishtore nga ana e fizionomise ne pergjithesi duken relativisht te peraferta, ato ndryshojne midis tyre nga perberja floristike ne varesi te faktoreve ekologjike. Me perjashtime te pakta, gati ne te gjitha fitocenozat dhe bashkeshoqerimet barishtore gjenden perfaqesues te familjes graminore (Graminaceae).

- pershkrim i vegjetacionit ne secilin habitat dhe statusit te ruajtjes kombetar dhe nderkombetar te tyre

Siperfaqja e vendburimit perfaqeson nje terren kodrinor me diference te kuotave ekstreme jo me shume se 40m. Kuota absolute mesatare e vendburimit eshte rreth 100m. Zona ne studim ben pjese ne njesine fiziko - gjeografike te krahines Qendrore ne ultesiren prane Adriatike. Vegjetacioni i kesaj zone eshte i varfer per shkak te perberjes karbonatike te shkembinjve, dhe trashesise shume te vogel te depozitimeve te kuartenarit mbi te.

Në aspektin ekologjik, larmia biologjike, flora dhe fauna në tërësinë e saj ne zonat kodrinore paraqet një pamje të një larmie përfaqësuese, pra të një rajoni gjeografik më të gjërë, mbizoterojnë zonat e zhveshura me bimesi te ulet shkurre makjet mesdhetare si mare, shqop, ferra, murriz, driz etj, ka pak zona me dushke dhe mungojne pyjet e larta, gjithashtu dhe fauna e zones eshte e varfer. Zona e shfrytezimit ku kerkohet te merret leja e Mjedisit eshte pjeserisht e zhveshur, pjeserisht e mbuluar me shkurre. Nuk gezon ndonje status te veçante mbrojtje persa i perket flores dhe faunes.

"R-T-ELIS" Shpk

Zona e shkurreve mesdhetare ndjek nje ligjesi te caktuar: kufiri i siperm vjen e ngrihet ne menyre graduale nga veriu ne jug . Ne zone ajo ngjitet deri ne 100 m lartesi mbi nivelin e detit. Nga shkurret me gjethe gjithmone te blerta qe bejne pjese ne ndertimin e makjes me karakteristike jane :

Shqopa (erika arborea)

shkurreza ose shkurre perherblerta. Gjethet qerthullore, vizake. Lulet 4- pjeseshe. Nenpet;lat te lira, te gjelbra ose si ne ngjyre trendafili, me te shkurtra se kurora. Kurora cilindrike ose kambanore, me vrihuj me te shkurter ose te barabarte me gypin, e qendryseshme ne fryt.

Mareja (Arbutus unedo L.)

zakonisht shkurre te perherblerta , gjethet te kembyera , me bishtak. Lulet 5- pjeseshe , ne melthe skajore me brakte. Nenpetlat te kunderngjitura ne baze. Kurora ne trajte qesje me vriguj te sperveshur, renese. Theke 10, me fije leshtore. Frutat e saj mblidhen nga komuniteti i zones per prodhimin e pijeve alkoolike.

Manafere (rubus)

Gatishkurreza, shkurreza ose shkurre. Kercejt zakonisht me thumba. Gjethet pendore ose te gishtezuara. Gjetheza dhembe –dhembe, lulet pesepjeseshe, ne lulesa vile ose melth. Hipanti i sheshte me nje shtrat te gjere dhe zakonisht te myset. Ka nje shtrirje te gjere, frytet e saj perdoren edhe per prodhimin e pijeve alkoolike.

Murriz (crataegus)

Shkurre ose dru i vogel, zakonisht me gjemba e me gjethe renese. Gjethet te thjeshta, te vrigulta ose pendore te cara, te sharruara. Ndajgjethezat te qendrueshme. Lulet ne vastak. Petlat vezake te permbyseta te bardha.

- *perskrim i faunes ne secilin habitat dhe statusit te ruajtjes kombetar dhe nderkombetar te tyre*
Larmia faunistike Vleresimi mbeshtetet kryesisht ne studimet e kryera nga te huajt dhe Shkencetaret Shqiptare me karakter taksonomik ne fushen e entomologjise, te cilat trajtojne perberjen llojore te insekteve te rendeve: Coleoptera, Lepidoptera, Hymenoptera, Hemiptera, etj., si dhe studime te vecanta me karakter biologjik per isekte demtuese, si tenja e rrushit (polyc botrana Schiff), krimbi misrit (Pyrausta nubilalis), miza e ullirit (Dacus olean). Studime jane kryer gjithashtu edhe per grupe te tjera shtazore: butaket, ekinodermat, reptilet, gjitaret, etj.

4.3 Pershkrim i cilesise se mjedisit dhe ndikimeve ekzistuese

- *cilesia e ujerave ne zonen e studiuar per hartimin e raportit te thelluar te VNM-se*

Per nga pikpamja hidrologjike dhe hidrografike objekti i kerkuar ndodhet ne kushte te mira. Nuk vihen re burime natyrale ujrash. Pikerisht ne vendin ku kerkohet te shfrytezohet nuk ka prroska. Kur

“R-T-ELIS” Shpk

ka reshje, neper te rrjedhin me rrembim ujra siperfaqesore per shkak dhe te pjerresise mjaft te madhe te terrenit.

- cilesia e ajrit ne zonen e studiuar per hartimin e raportit te thelluar te VNM-se

Persa i perket cilesise se ajrit ne zone ai konsiderohet me parametra te pranueshem duke qen se ndodhet larg zonave te banuara dhe nuk eshte i ndotur nga veprimtarite e industrise. Edhe zhvillimi i aktivitetit te shfrytezimit nuk do te shkaktoj ndotje te ajrit sepse nuk do te kete emetime te gazeve ndotes.

- niveli i zhurmave ne zonen e studiuar per hartimin e raportit te thelluar te VNM-se

Ne afersi te projektit nuk ka veprimtari te cilat te shkaktojne zhurma mbi nivele te lejuara.

- Administrimi i mbetjeve ne zonen ku propozohet projekti

Administrimi i mbetjeve urbane në vendin tonë është i decentralizuar. Në pjesën më të madhe të qyteteve shërbimet e mbledhjes dhe transportimit të mbetjeve kryhet nga kompani privatë të menaxhimit të mbetjeve, të cilat janë të kontraktuara nga bashkitë. Në shumicën e bashkive të vendit, tarifa për menaxhimin e mbetjeve përfshin grumbullimin dhe transportimin e mbetjeve deri në venddepozitim. Zonat rurale ne vendin tone nuk janë të mbuluara akoma nga shërbimet e menaxhimit të mbetjeve. Pjesa me e madhe e mbetjeve të këtyre zonave depozitohen nëpër lumenj ose në anë të rrugëve të cilat pastrohen nga Ujërat dhe në këtë mënyre zhvendosen në një pjesë tjetër toke dhe në fund në rrjedhjet ujore.

Zona ku do zhvillohet aktiviteti është ne largesi nga zona me e afert e banuar. Mbetjet urbane qe do te krijohen nga aktiviteti i perditshem i punonjesve do te depozitohen ne kontenier plastike te vecante dhe me pas do te evadohen drejt venddepozitimeve te caktuara. Zonat e banuara ne afersi kane venddepozitimet e tyre per mbetjet urbane.

- Probleme te tjera nese evidentohen te tilla si erozioni i tokes, zjarret , ndotje historike etj

Nuk ka faktore te rendesishem qe te shkaktojne erozion , terreni eshte kodrinor me pjerresi te bute dhe fushore te cilat nuk ndikohen nga sasia vjetore e reshjeve te shiut qe jane nen mesatare dhe shkojn rreth 800 mm reshje

Per mbrotjen nga erozioni qe preket nga shfrytezimi i aktivitetit minerar do te merren keto masa:

- Ne gjithë gjatesine e shkalles se siperme te karieres do hapet kanal(kunete) e cila do te sherbej per percjelljen e ujerave te reshjeve atmosferike ne kolektorin kryesor
- Sheshet e shkalleve te shfrytezimit do te nivelohen qe te menjanohet grumbullimi i ujit dhe krahas nivelimit do tu jepet pjerresi 1-2 permije ne drejtim te skarpates se shkalles.
- Ne cdo skarpat shkalle do te kete kanal per percjelljen e ujit ne drejtim te kolektorit Pervec ketyre masave per te mbrojtur siperfaqen e karieres dhe territorin jahste saj nga erozioni do te behet pyllezimi i saj, duke mbjelle bime qe rriten ne zone.

Zona ne pergjithesi eshte e zhveshur nga bimesia, dhe kryesisht perdoret per kullote dhe mundesia e renies se zjarreve eshte minimale. Nga takimet me banoret e zones nuk ka patur rast te renies se zjarreve masive.

“R-T-ELIS” Shpk

Ne zonen ku do te zhvillohet aktiviteti nuk njihen ndotje historike, kjo eshte nje zone ku industria nuk ka qen e zhvilluar.

- Presionet kryesore te mjedisit ne zonen e projektit (te tilla si ndotjet e mjedisit, prerje pyjesh etj)

Zona ku do te zhvillohet aktiviteti eshte nje zone e cila nuk eshte cenuar nga aktiviteti i njeriut. Nuk ka njohur ndotje te mjedisit nga veprimtari industriale. Zona paraqitet e zhveshur , nuk ka rritje te pyjeve dhe prerje te tyre.

4.4 Pershkrim i karakteristikave sociale te zones ku propozohet projekti

- Njesia e qeverisjes vendore qe administron zonen ku zbatohet projekti

Objekti per te cilin hartohet studimi ndodhet ne territorin e Njesise Administrative Fushe-Kruje, Bashkia Kruje. Administrativisht i perket ndarjes administrative te qarkut Durres. Zona 417/5 vendburimi i Shtufeve Arrameras, Kruje ndodhet rreth 2.5 km ne lindje te te qytetit te Fushe Krujes, ne te djathhte te rruges automobilistike Tirane Kruje.

Qyteti i Fushe-Krujes ndodhet ne nje pozite te favorshme ne pjesen qendrore te vendit, shume afer kryeqytetit ne rrethin e Krujes. Ai shtrihet ne ultesiren perendimore jo shume large bregdetit.

Fushë-Kruja është një qytet në Shqipëri me rreth 27 000 banorë afër qytetit të lashtë të Krujës. Mendohet se vendstrehimet e para i krijuan bujqërit e ardhur nga Kruja sepse siç dihet ajo nuk ka kushte të përshtatshme për tu zhvilluar bujqësia. Ato për të mos bërë vajtje ardhje këtë rrugë ndërtuan vendbanimet e para. Kjo mendohet të ketë qenë historia e qytetit të Fushe-Krujës.

- popullsia dhe aktivitetet kryesore ekonomike te zones

Popullsia e zones merret kryesisht me bujqesi, blegtori, objekte industrial, objekte sherbimi dhe nje pjese ndodhet ne emigracion. Zonat e banuara jane qyteti Krujes dhe fshatrat perreth. Per nje aktivitet minerar me permasa te vogla deri te mesme ekziston fuqi punetore e kualifikuar nga popullsia rreth e qark, gje qe eshte avantazh per zhvillimin e veprimtarise minerare.

- perdorimi i tokes ne zonen e projektit

Zhvillimi i projektit te shfrytezimit nuk do te kerkoje toke shtese vec asaj te miratuar dhe te shpallur ne konkurrim per shfrytezimin e shtufit nga MEI per te cilen eshte shpallur fitues shoqeria R-T-ELIS shpk.

- Vlerat dhe objektet monumentale dhe arkeologjike ne afersi te zones se projektit

Lidhja e objektit me rruge ekzistuese dhe ushtrimi i aktivitetit te shfrytezimit nuk prek zonat turistike dhe zonat e mbrojtura, sepse ne objektin e projektuar dhe per rreth nuk ka zona te mbrojtura me status te vecante.

5. NJE PERSHKRIM TE NDIKIMEVE NEGATIVE TE RENDESISHME TE PROJEKTIT TE PROPOZUAR MBI MJEDISIN KU PERFSHIHEN

5.1 Ndikimet negative ne mjedis

- ndikimet negative ne karakteristikat fizike te zones se projektit

Siperfaqja ne te cilen do te behet shfrytezimi nuk duket nga qendrat e medha te banuara , me perjashtim te rasteve te kalimtareve qe udhetojne ne rrugen prane.

Duhet theksuar se siperfaqja qe do te shfrytezohet eshte kurrizore kodre . Aktiviteti shfrytezimit me kariere prek perkohesisht peizazhin ekzistues dhe topografine e saj per gjate kryerjes se aktivitetit .

Me masat qe do merren per rehabilitimin e saj, gjelberimin me bime qe rriten ne zone, gjate shfrytezimit dhe ne mbyllje te aktivitetit , peizazhi dhe topografia e zones do te permiresohet dukshem do te krijohet nje ambjent panoramik i kendshem per syrin e njeriut dhe clodhes.

Dëmtimi i vegjetacionit bimor, sidomos gjatë hapjes se karieres dhe shfrytezimit te shkalles se pare dhe te dyle është faktor negativ.

Nga demtimet e pyjeve është rritur dukshëm erozioni, është ulur ndjeshëm numri i shpendëve dhe folezimi i tyre, janë çrregulluar agroekosistemet, ndjehet mungesa e rolit të tyre pastrues, shëndetësor etj.

Shfrytezimi shtufit do te behet me kariere nga larte poshte me lartesi shkalle shfrytezimi 10m, dhe gjeresi sheshi shkalle ne mbyllje te aktivitetit 4 m qe do te pyllezohet.

- ndikimet negative ne habitatet dhe biodiversitetin e zones se projektit

Zona qe do te shfrytezohet nuk ka bimesi te larte eshte e mbuluar me shkurre dhe ne vende te vecanta eshte cfaqje shkembore.Ne kete zone nga vrojtimi qe kemi bere dhe nga fotografit bashkangjitur bimesia qe do te shpyllezohet perbehet nga: shkurre ferrash, murriz, etj..

Nga ky aktivitet nuk demtohet flora dhe fauna e rrezikuar e percaktuar ne VKM nr. 804.

dt. 4.12.2003 dhe e listuar ne urdherin e Ministrit nr. 146,dt.8.5.2007

Zona e kerkuar per shfrytezim nuk përfaqëson zone me rëndësi të veçantë dhe për këtë arsye nuk është parashikuar sipas Strategjisë për "Ruajtjen e Biodiversitetit dhe Planit të Veprimit si Zonë e Mundëshme" për tu shpallur "Peizazh i mbrojtur".

- Shkarkimet ne mjedis dhe prodhimi i mbetjeve

Zhvillimi i aktivitetit do te sjell emetime te pluhurave ne mjedis gjate shfrytezimit te karieres, burime te tjera ndotese per ajrin nuk do te kete. Pajisjet qe do te perdoren per shfrytezimin dhe transportin e shtufit do te jene bashkohore dhe ne gjendje te mire teknike ne menyre qe te shmangen emetimet nga djegia e lendeve djegese qe ato perdorin.

"R-T-ELIS" Shpk

Ne vendet e caktuara ne projekt (depozitat e sterileve) parashikohet depozitimi i materialit te paperdorshem dhe perpunimi i tij me toke vegjetale per te mundesuar mbjelljen e bimeve dhe pemeve karakteristike te zones gjate fazes se rehabilitimit. Dherat e depozituara ne damba do te perpunohen me dhera te pasuruara me humuse, do te transportohen dhe shperndahen ne sheshet e shkalleve me trashesi mbi 20cm dhe do te pyllezohen me bime qe riten ne zone per gjelberimin e saj.

- ndikimet negative shtese (kumulative) ne cilesine e mjedisit ne zonen e projektit dhe burimet natyrore si mineralet, pyje, burimet ujore.

Gjate fazes normale te operimit te projektit nuk do te kete emetime te gazeve, lengjeve, mbetjeve toksike, helme te ndryshme dhe substanca te tjera te demshme, te cilat mund te ndikojne negativisht ne shendetin e punonjesve, banoreve dhe mjedisin perreth, floren dhe faunen e zones, burimet ujore. Shfrytezimi shtufit me kariere eshte nje proces i thjeshte pune . Meqenese nuk do te perdoren ne procesin e shfrytezimit lende te demshme, nuk do te kete shkarkime te lendeve kimike te demshme per mjedisin ne ajer, toke dhe uje. Siperfaqja qe do t'i nenshtrohet shfrytezimit nuk eshte toke bujqesore produktive. Ushtrimi i aktivitetit ne kete siperfaqe nuk ndikon negativisht ne cilesine dhe sasine e tokes bujqesore. Tokat bujqesore ndodhen jasht zones ku do te kryhet aktiviteti.

- ndikimet sociale te projektit te tilla si ndryshimi i perdorimit te tokes dhe shqetesimet qe mund te lindin nga ndikimet ne mjedis te projektit (si zhurmat, pluhuri, perdorimi i burimeve natyrore etj)

Ky aktivitet do te kryet larg zonave te banuara, ne shpatin e kodres me depozitime gjeologjike te mineralit shtuf. Zbatimi projektit nuk kerkon ndryshime ne popullsi, spostime te zonave te banuara ose krijimin e zonave te reja banimi,etj. Aktiviteti i shfrytezimit te vendburimit do te behet ne nje zone te kufizuar ne krahasim me siperfaqen dhe popullsine e rajonit. Per zhvillimin e aktivitetit nuk do perdoret toke shtese vec asaj te miratuar per shfrytezim.

Zhurmat ne fazen e ndertimit kryesisht vijne :

- nga makinerit e perdorura per pastrimin e dheut te sheshit te montimit te kontoniereve, shtrimin e sheshit me cakell, shkarkimin nga makina me vinc e kontoniereve.
- nga makinerit qe do perdoren per pergatitjen e shesheve te shkalleve te shfrytezimit te karieres.

- ne varesi te natyres te projektit nje pershkrim i aksidenteve te mundshme me pasoja ne mjedis

Rreziqe me pasoja ne mjedis

1. Demtim habitatesh dhe fole speciesh ne zonen ku do te kryhet shfrytezimi.
2. Renien e ndonje zjarri ne ambientin e zones se shfrytezimit.

Rreziqet me pasoja ne mjedisin human dhe ekonomik

- Aksidentet e punonjesve gjate procesit teknologjik ne objekt.

26

"STUDIOPROJEKT" sh.p.k Tirane

Adresa: Rr. Ndre MJEDA, Rezidenca Eagle. Njesia 3006. Tirane

Cel : 068 20 56654

E-Mail : studioprojekt@yahoo.it

- Aksidentet si pasoje e renies se zjarrit.
Probabiliteti i ndodhjes per secilin nga rastet e me siperm do te varet shume nga masat mbrojtese qe do te parashikohen dhe zbatohen. Zhvillimi i aktivitetit nuk shoqerohet me aksidente te cilat mund te sjellin pasoja te demshme ne mjedis si ndotje te ujerave nga lende te rrezikshme, emetime ne ajer nga gaze helmuese apo kontaminim te tokes. Shfrytezimi i burimit natyror per nxjerrjen e mineralit shtuf do te behet sipas projektit dhe ne sasine dhe kohen e parashikuar.

5.2 Karakteristikat e ndikimeve negative ne mjedis

- metoda e zbatuar per parashikimin e ndikimeve negative ne mjedis

Per vleresimin e ndikimeve ne mjedis te projektit u ndoqen hapat e me poshteme:

-Njohja me projektin dhe teknologjine e tij.

-Njohja me natyren e operacioneve te nevojshme ne mjedis.

-Njohja me vleren natyrore dhe mjedisore te zones dhe siperfaqes qe do te shfrytezohet.

-Njohja me infrastrukturen egzistuese dhe nevojten per infrastrukture te re per projektin.

-Njohja me lendet e para qe do te perdoren per zbatimin e projektit.

Duke njohur teknologjine, operacionet ne terren dhe menyren e shfrytezimit te objektit u identifikuan ndikimet e mundeshme negative ne çdo receptore - perberes te mjedisit ne objekt.

Identifikimi i ndikimeve – Permes te cilit u percaktua nderveprimi mjedis-projekt i prodhimit te shtufit ne vendburimin Arrameras dhe u identifikuan ndikimet e mundeshme gjate kesaj faze sipas receptoreve te mjedisit.

Vleresimi i ndikimeve – Ekspertet mjedisore te fushave te ndryshme bene perpjekje per matjen e gravitetit te ndikimeve . Vleresimi i Sinjifikances ka te beje me vete rendesine e ndikimeve dhe eshte faza me e rendesishme per zbatuesit e projektit sepse argumenton çdo ndikim negativ dhe parafron ate me objektivisht me teresine e bashkeveprimeve midis projektit dhe mjedisit. Kriteret e perdorur per vleresimin e rendesise se ndikimeve variojne dhe drejtohen kryesisht nga vlerat e mjedisit te ndikuar.

- shtrirja fizike dhe kohezgjatja e ndikimeve te identifikuar (Shkalla)

Shtrirja fizike- Vlereson siperfaqen apo dimesionin hapsinore te nje ndikimi te dhene ne raport me burimin qe gjeneron ate ndikim, p.sh. ndikimi ne toke nga shfrytezimi eshte nje ndikim saktesisht i percaktuar i cili mund te matet , por ne se do te ket erozion te tokes ndikimi rritet ne permasa fizike te siperfaqes se marre per studim.

- **Kohezgjatja e ndikimit** – Vlereson se sa do te zgjase nje ndikim i caktuar ne dimesionin kohe (ndikim i perhereshem apo i perkoshem). Ne rastin tone shfrytezimi eshte e perhereshme per nje peridudhe 25 vjecare qe perkon me afatin e lejes minerare. Ndersa te gjitha ndikimet e tjera negative ne mjedis jane te perkoshme, si shkarkimet e ujit te rreshjeve, gjelberimit , etj

-**Kthyesmeria** –Vlereson mundesin e kthimit te mjedisit te ndikuar ne gjendjen e tij te me pareshme (aftesia per tu rehabilituar dhe regjeneruar)

-**Rendesia** – Realizon nje vleresim total te tre permasave te mesiperme dhe njekohesisht thekson vemendjen qe duhet patur per administrimin e ndikimit.

Ndikimet e parashikuara nuk kane shtrirje te madhe fizike, objekti i shfrytezimit ndodhet ne distance te konsiderueshme nga zona me e afert e banuar dhe nuk preket nga zhvillimi i ketij aktivitetit. Zhurmat qe krijohen gjate hapjes dhe shfrytezimit te shkalleve te karieres nuk perbejn

“R-T-ELIS” Shpk

ndotje akustike. Analiza e frekuences te zhurmes te emetuar nga keto makineri dhe pajisje tregon se ato ndodhen nen mesataren e frekuences 100 – 150 Hz , e cila eshte e pranueshme nga veshi i njeriut . Koha ne te cilen do te jene te pranishme keto zhurma eshte vetem gjate dites, meqenese ne objekt do punohet vetem me nje turn. Niveli i zhurmave te ketyre mjeteve ne largesi nuk do te jete i madh dhe do te jete konform normave ne fuqi.

- mundesia e zbutjes se ndikimeve dhe argumentimet perkatese nese per ndikime te caktuara nuk mund te zbatohen/ ndermerren masa zbutese

Per te ulur ne minimum ndikimet nga zhurmat do te merren keto masa:

- Makinerit e ngarkimit dhe transportit te shtufit do te jene bashkekohore qe plotesojne standartet shteterore, te pajisura ne marmita selenciatore te pakesimit te zhurmave.
- Per te ulur me tej ndikimin nga zhurmat puntoret detyrimisht do te perdorin paisjet e mbrojtjes ne pune “kufje”

Brenda zones karieres vlerat e zhurmave jane gjithmone poshte normave te lejuara. Jane bere matje te nivelit te zhurmave ne disa objekte te ngjashme ku perdoren te njejtat makineri dhe del se ne distancen 10m nga makinerit zhurmat arrijne nivelin 70 dB.

Emetimet ne ajer perfaqsohen nga pluhuri qe krijohet gjate ngarkimit, shkarkimit te shtufit , levizjes se makinerive ne territorin e karieres ndersa ndikimi nga gazet shkaktohet nga mjetet motorrike, eskavatoret, fadromat, kamionet dhe mjetet e tjera motorrike qe levizin ne karriere.

Me projekt per mbrojtjen nga pluhuri do te merren keto masa.

Per te eliminuar pluhurin qe krijohet gjate ngarkimit temineralit shtuf, transportit dhe levizjes se mjeteve ne shkallet e karieres, materiali qe ngarkohet dhe sheshet e shkalleve do te lagen me uje, ndersa makinat do te mbulohen me mushama.

Per mbrojtjen nga gazet e motorreve dizel do te merren keto masa.

Mjetet motorrike do te jene bashkekohore qe plotesojne standartet shteterore.

Ato do te jene te pajisura ne marmita me katalizatore per kapjen e gazeve toksike.

Meqenese qendrat e banuara jane ne nje distance relativisht te larget nga zona e shfrytezimit, keto emetime nuk ndikojne ne to.

Gjithashtu nuk do te kete ndikim tek punonjesit e karieres, floren dhe faunen per rreth saj.

Per zbutjen e ketyre ndikimeve mbi punonjesit e karieres ata do te pajisen me mjete mbrojtese nga pluhuri dhe gazet.

- zonat e ndjeshme ndaj ndikimeve te projektit (zona te mbrojtura dhe habitate, qendra te banuara, burime ujore, zona arkeologjike etj)

Si rezultat i zbatimit te projektit ne kete zone nuk ka ndikim negativ mbi ndertimet, trashegimine arkitektonike dhe historike, tiparet arkeologjike dhe mbi vepra te tjera njerezore, sepse ne kete

zone dhe perreth saj nuk ka asnje objekt te nje rendesie te vecante te karaktereve te lartpermendura.

6. NDIKIMET NE MJEDISIN NDERKUFITAR TE PROJEKTTI (NESE KA TE TILLA)

Objekti eshte ne brendesi te territorit te vendit dhe nuk ka ndikime nderkufitare.

7. NDIKIMET POZITIVE NE MJEDISIN E ZONES SE PROJEKTTI

Per sa i perket ndikimeve pozitive ne mjedisin e zones se karrieres se mineralit shtuf ato jane si me poshte

- Shfrytezimi i lendes se pare eshte minerali shtuf
- Ndertimi i infrastruktures rrugore e cila do te perdoret nga banoret e zones.
- Zona qe ishte e çveshur do te pylezohet per rreth objektit dhe do te ndikoj ne rregullimin e peizazhit
- Do te punsohen disa punonjes ne objekt do te permisoj kushtet e jeteses se Punonjesve te zones
- Do te shtoje prodhimin e mineralit te shtufit i cili eshte nje mineral i rendesishem ne industrine e rodhimit te tullave e tjegullave.

8. MASAT E PROPOZUARA PER MBROJTJEN E MJEDISIT NGA SECILI NDIKIM NEGATIV I IDENTIFIKUAR

Masat zbutese te ndikimeve negative konsistojne ne marrjen e masave per uljen e ndotjeve gjate punimeve, ne ajer, te pluhurave dhe zhurmave, si dhe uljen e efekteve negative hapsinore te territorit , faunen dhe floren. Por pikesynimi i studimit mbetet rehabilitimi i tokes dhe evitimi ne maksimum i erozionit.

Identifikimi i masave per te eleminuar apo zbutur ndikimet negative ne mjedis

a. Planifikimi i zones

Per shmangien dhe parandalimin e erozionit si dhe per ruajtjen e regjimit te rrymes se ujit te parametrave hidrodinamike te saj, ne projekt eshte percaktuar shfrytezimi harmonik dhe i kombinuar ne kohe dhe hapësire i zones ne teresi .

b. Masat teknike

Per parandalimin e erozionit subjekti parashikon ne nje vit te kryeje punimet e meposhtme

- Dhenia e pjerresise shkalleve te karrieres me pjerresi ne drejtim te zones se shfrytezimit.
- Ndertimin e kunetave ne skarpatat e siperme te shkalleve per disiplinimin e ujrave
- Mbjellje para se te filloje shfrytezimi te te gjitha periferive te tjera me peme karakteristike te zones per te izoluar pjesen e fragmentizuar nga shfrytezimi i pjeseve te paprekura nga projekti, mbjellja do te behet duke marre mendimin e specialisteve te ndermarjes pyjore Kruje. Keto masa do te sherbejne per mbrojtjen nga pluhuri qe mund te nxitet nga aktiviteti gjate shfrytezimit.

Zhurmat

Zhurmat qe krijohen vijne nga levizja e makinerive, jane te pranishme por nuk perbejn rrezik dhe shqetesim per mjedisin sepse zonat e banuara jane ne nje distance te konsiderueshme. Per mbrojtjen nga zhurma te njerezve nga ana e shoqerise do te punohet ne dy drejtime

- Ne karriere do te perdoren makineri dhe pajisje te teknologjise se larte te pajisura me amortizues te zhurmave
- Punonjesit do te pajisen me mjete mbrojtese nga zhurmat sipas rregullores se sigurimit teknik. Niveli i zhurmave nga Perdorimi i makinerive te teknologjise se larte dhe i metodave te perparuara ne ngarkim dhe transport te inerteve do te jete brenda normave te lejuara.

Rreziku ne shendet dhe masat per zbutjen e tij

Rreziku ne mjedis ne shfrytezimin e karrieres eshte prezent ne proceset e rrezimit te mineralit shtuf, ngarkimin dhe transportit te tij.

Drejtuesi teknik i karrieres duhet te jete Ing. Miniere i cili duhet te beje vazhdimisht instruksionin teknik te punetoreve dhe ne vecanti te drejtuesve te mjeteve motorrike.

Ne objektet minerare te shfrytezimit te mineralit me kariere, punonjesit instruktoret teorikisht dhe ne praktik jo me pak se dy jave ne vendin e tyre te punes, mbi aksidentet e mundshme dhe masat mbrojtese ne pune. Gjate instruktimit do te punohet ne mbikqyrje te instruktorit jo me pak se nje jave ne te gjitha proceset e punes.

Per mbrojtjen nga zhurmat, punonjesit e karrieres do te perdorin kufje. Gjithashtu do te perdore uniformen e punes, doreza, cizme ose kepuce te certifikuara per aktivitetet prodhimi industrial ne kariera.

Per reagimin e menjehershem ndaj aksidenteve te mundshem humane, kariera do te kete edhe nje ambient te mbyllur ambulance ku do te mbahet kutia e ndihmes se shpejte ne rast aksidenti ose demtim shendeti te njerzve.

Rreziqet nga aksidentet e mundshme ne pune dhe masat per te parandaluar aksidentet dhe minimizuar pasojat.

Kryerja e veprimtarise minerare per prodhimin e mineralit te shtufit disiplinohet me projektin teknik e teknologjik te shfrytezimit te hartuar per marrjen e lejes se shfrytezimit nga AKBN. Ne projekt jane parashikuar masat teknike dhe organizative per parandalimin e aksidenteve te mundshme ne mjedis te veprimtarise dhe minimizuar pasojat ne mjedis.

Jane percaktuar kerkesat e sigurimit teknik qe do te zbatohen nga drejtuesit e aktivitetit dhe nga vet punonjesit e prodhimit.

9. PROGRAMIN E MONITORIMIT TE NDIKIMEVE NE MJEDIS GJATE ZBATIMIT TE PROJEKTT

Subjekti do te monitoroje aktivitetin e prodhimit te mineralit shtuf me kariere ne disa drejtime sipas nje programi te hartuar per kete qellim.

Ne pergatitjen e programit te monitorimit mjedisor merret ne konsiderate mundesia e realizimit te nje monitorimi te elementeve me ndikim ne mjedis. Vetemonitorimi aktivitetit nga subjekti do te behet per ata elemente qe parashikohet se kane ndikim negativ ne mjedis.

Te dhenat e marra nga monitorimi do te evidentohen ne regjistrin perkates dhe me rezultatet e matjeve do te informohen organet e administrimit te mjedisit ne qender dhe ne qark.

“R-T-ELIS” Shpk

Te dhenat cilesore, sipas tabelës do të hidhen në një regjister që administrohet nga vete kompania dhe do të dorëzohen në DRM-ne e qarkut përkatës sa herë është e nevojshme, sipas procedurave ligjore dhe rregulloreve.

Masat që rekomandohen në monitorim:

- Inspektimi i zonës për të kontrolluar shëndetin e vegjetacionit.
- Kontrollin e erozionit.
- Dëmtim nga kullotja e kafshëve si shtëpijake dhe ato të egra.
- Ndotja nga barnat e keqja.

Me VKM për programin e monitorimit jepen qartë indikatorët mjedisorë që monitorohen, megjithatë këta indikatorë duhet të pershtaten dhe të përkasin veprimtarisë.

Qëllimi i monitorimit mjedisor për veprimtarinë e projektit të zbatuar është që të sigurojë të dhëna nepermjet të cilave të vlerësohet nëse operimi i veprimtarisë është në përputhje me ligjet dhe standartet mjedisore që lidhen me të, si dhe për të vlerësuar performancën mjedisore të menaxhimit të saj në kuadrin të përmirësimit të vazhdueshëm.

10. PLANI I MENAXHIMIT

- rolet dhe përgjegjësit për zbatimin e secilës mëse të propozuara për mbrojtjen e mjedisit në secilën fazë të projektit

Problemet e gjenerimit të mbetjeve dhe administrimit të tyre janë minimale. Mbi depozitimin e mineralit nuk ka mbulesa dherash. Mbetjet e krijuara gjatë shfrytëzimit do të përdoren si stabilizant për shtrim rrugësh. Gjithë prodhimi në karriere do të jetë i përdorshëm.

Mbetjet urbane hidhen kryesisht në vende të caktuara për këto qëllime. Grumbullimi dhe heqja e mbetjeve dhe sistemimi i mbetjeve sterile është përgjegjësi e prodhuesit.

Veprimtaria e shfrytëzimit të mineralit shtuf është veprimtari minierare. Ajo do të zbatohet me punime sipërfaqore, karriere. Si rezultat i kësaj veprimtarie prodhohet shtuf si lëndë e parë në industrinë e prodhimit të tullave e tjegullave.

Për të shfrytëzuar mineralin në karriere hapet vendburimi me elementet e saj, rruget, gjysem transhete dhe shkallet e karrierës.

Mbetjet që gjenerohen gjatë hapjes së rrugëve, gjysem transheve, shkalleve për zbulimin dhe nxjerrjen e mineralit janë lëndë e parë për përdorim.

Keto mbetje janë objekt i ligjit Nr 10304, datë 15.07.2010 “Për sektorin minierar Shqiptar” dhe veçanërisht udhëzimet Nr.3 datë 17.05.2006 “Për planet e rehabilitimit të sipërfaqeve të dëmtuara nga aktiviteti minierar”

Për të plotësuar kërkesat e këtij udhëzimi është hartuar plani i rehabilitimit të karrierës dhe mbetjeve minierare të gjeneruara nga veprimtaria minierare nga kjo karriere.

Për të shmangur dhe menaxhuar sa më mirë ndikimet negative në mjedis të shkaktuara nga elementet e përkrahur me sipër, subjekti nepermjet personelit të tij harton dhe zbaton një plan efikas menaxhimi të ndikimit në mjedis. Në përpilimin e Planit të Menaxhimit dhe analizimin e tij është vërejtur se realizimi me sukses i këtij plani sjell një sërë përfitimesh për shoqërinë të tilla

"R-T-ELIS" Shpk

si: ushtrimi i veprimtarise ne perputhje me ligjet dhe rregulloret, mardhenie te mira me publikun dhe ambientalistet, shmangia e penaliteteve nga organet e kontrollit te mjedisit etj.

Parimet e zbatueshme te programit te menaxhimit te elementeve me ndikim ne mjedis jane paraqitur me poshte nga ana e stafit drejtues i konsultuar me stafe inxhinerike dhe drejtues te objektit. Detajimi i parandalimit, kontrollit dhe nderhyrjeve te stafit te linjes ne elementet e veçante dhe delikate sipas nje tabele te kuadrit logjik eshte mjaft domethenes per inisjativen dhe pergjegjesine.

Nuk ka shkarkime ne toke qe mund te shkaktojne ndotje te saj. Depozitimi i sterileve nuk eshte ndotes sepse nuk permban elemente kontaminues.

Keto sterile kane te njejten perberje mineralogjike me token ku depozitohen, krijohen gjate procesit te shfrytezimit te shkalleve te karrieres. Nje pjese e tyre do te perdoret per mbushjen e gropave te rrugeve te brendshme te karrieres, pjesa tjeter do te perdoret gjate fazes se rehabilitimit te zones ne mbyllje te aktivitetit duke i shtuar edhe dhera humusore.

Sasia e sterileve qe parashikohet te prodhohen eshte mesatarisht 500 m³/vit dhe siperfaqja e llogaritur e sheshit te sterileve eshte 0.1 ha.

Mbetjet qe krijohen nga zhvillimi i aktivitetit sipas VKM nr. 99 date 18.02.2005 Per miratimin e katalogut shqiptar te klasifikimit te mbetjeve" te ndryshuar kane keto kode: 01 01 02 Mbetje qe dalin nga nxjerrja e mineraleve jometalore, 01 03 06 sterile.

Me perfundimin e aktivitetit minerar, do te rehabilitohen plotesisht shesh depozitimet se bashku me shkallet e karrieres sipas planit te rehabilitimit te miratuar.

- Kostot perkatese te zbatimit te masave te propozuara per mbrojtjen e mjedisit

Shpezimet e pergjitheshme pe rehabilitimin e karrieres do te jene:

322 750 leke/Ha x 1.89 Ha = 6099975 lekë

Shpenzimet per rehabilitim total karrieres jane: 1 555 396.8 lekë.

Fazat e planifikuara te rehabilitimit te karrieres pas mbarimit te funksionimit te projektit

Nr.	Emertimi	Vitet
1	Ndertim kunetash , kanale kullimi uji, sistemim skarpate dhe sheshe shkalle	Vitin e I deri vitin e III
2	Furnizim vendosje, shtrim te dherave humusore ne sheshet e shkalleve, hapje gropash	Ne vitin e III ^{te} dhe 2 muaj mbas vitit te trete
3	Mbjellje te shesheve te shkalleve me bar dhe bimesi	Nga vitin e III ^{te} 2 muaj mbas vitit te trete
4	Sherbim te zones se reabilituar zevendesim te bimeve te demtuara	Nje vit mbas mbylljes se aktivitetit minerar

- *plani i komunikimit dhe informimit te publikut per ndikimet ne mjedis, masat e marra per mbrojtjen e mjedisit dhe monitorimin e ndikimeve ne mjedis gjate zbatimit te projektit*

Te dhenat qe do te mblidhen nga monitorimi i mjedisit do te vihen ne dispozicion te organeve shteterore dhe te interesuarve te tjere, gjithashtu keto te dhena do te analizohen me qellim permiresimin e performances mjedisore te veprimtarise dhe berjen e korigjimeve te nevojshme. Per te ruajtur te dhenat mjedisore te veprimtarise do te pergatitet dhe mbahet nje regjister i vecant ku do te hidhen vazhdimisht te dhenat mjedisore.

KONKLUZIONE

- Me e rendesishme per tu theksuar ne perfundim te ketij raporti te thelluar te VNM-se eshte se ai do ti vije ne ndihme mbrojtjes se mjedisit
- Teritori i i karrieres nuk ka ndonje status te vecante qe pengon fillimin minerar ne kete objekt.
- Me masat qe do te merren aktiviteti nuk do te kete ndikime negative ne toke dhe nuk do te ndikojne ne ujrat siperfaqesore e nentokesore.
- Hartimi dhe zbatimi i projektit te shfrytezimit nuk do te kete ndonje pasoje negative te mundeshme ne mjedisin e zones mbasi objekti eshte vendosur ne nje teren pa ndonje zhvillim te dukshem te pyjeve apo drureve frutore, formacionet nuk favorizojne zhvillimin e bimeve.
- Ndikim te pritshem do te kete vetem ne ndryshimin e pjeseshem ne toke, te peizazhit te zones qe me masat qe jane parashikuar ne terren do te zbusin kete fenomen dhe do te cojne ne permiresimin e metejshem te tij.
- Prodhimi i mineralit shtuf eshte rezultat i rritjes se kerkesave te tregut per prodhimin e tullave dhe tjegullave te nevojshme ne industrine e ndertimit.

Materiali u pergatite nga

STUDIO PROJEKT shpk

Ekspert Mjedisi Ing. Miniere **Xhevan DERMISHI**

Ing. Mjedisi **Arvena FEJZULLAJ**

Gjeoinxhinier **Ermir DERMISHI**

Ing. Kimiste **Anxhela BULLATI**

Ing. Pyjesh **Gerti BRAHIMI**

- certifikaten e specialistit/ëve qe ka hartuar raportin e thelluar te VNM-se



REPUBLIKA E SHQIPERISE
MINISTRIA E MJEDISIT

Nr. 331 Prot.

Tirane, me 09.09. 2004

Vendimi Nr.11, Nr.086Regj.

ÇERTIFIKATË

Në mbështetje të Vendimit të Këshillit të Ministrave Nr.268, datë 24.04.2003 "Për çertifikimin e specialistëve, për vlerësimin e ndikimit në mjedis dhe auditimin mjedisor":

Xhevair DERMYSHI

Çertifikohet për hartimin e raporteve të vlerësimit të ndikimit në mjedis, për të kryer auditimin mjedisor, për hartimin e ekspertizave për probleme mjedisore dhe thirrjen si ekspert për të vlerësuar një raport të vlerësimit të ndikimit në mjedis ose rezultatet e një auditimi.

MINISTRI

Ethem RUKA





REPUBLIKA E SHQIPËRISË
Ministria e Zhvillimit Ekonomik,
Tregtisë dhe Sipërmarrjes

LICENCË



LN-0042-06-2009 NUIS/NIPT: K62021001S
Subjekti: STUDIOPROJEKT
Adresa: TIRANE, TIRANE, TIRANE, Rruga Frosina Plaku (Perballë Klubi Partizani), 51/6
Kodi: III.2.A (1+2) Kod tjetër:
Data e lëshimit: 27/03/2014 Afati i vlefshmërisë: Pa afat

Emërtimi përshkrues i veprimtarisë	Veprimtarinë e ekspertizës lidhur me ndikimin në mjedis (Auditim mjedisor, vlerësimi i ndikimit në mjedis)
Kufizime specifike	Licenca ushtrohet sipas kujzimeve në legjislativonin në fuqi
Detyrime specifike	Licenca ushtrohet sipas detyrimeve në legjislativonin në fuqi
Vendi i kryerjes së veprimtarisë	Në të gjithë territorin e Republikës së Shqipërisë.

Kategoria	Shërbime ekspertize dhe/ose profesionale lidhur me ndikimin në mjedis
Nënkategoria	Veprimtarinë e ekspertizës lidhur me ndikimin në mjedis
Veprimtari specifike	1. Ndikim në mjedis 2. Auditim mjedisor
Specialiteti	



Nënshkrimi i sportelit: Doljma Stojà