



RAPORT TEKNIK I PROJEKTIT PËR NDËRTIMIN DHE FUNKSIONIMIN E LINJËS SË PRODHIMIT DHE AMBALAZHIMIT TË UJIT

(BURIMI UJI I ZOTIT)
PËR SUBJEKTIN SANTARA & PARTNERS

Përgatitur nga Departamenti i Gjeomjedisit - G & G group



Autorë:

Prof.	Sazan	GURI	(Ekspert hidrogeolog)
M. Sc.	Marianthi	GURI	(Ekspert gjeo-mjedis)
M. Sc.	Denisa	BALO	(Ekspert Shendetit Publik)
M. Sc.	Gledis	GURI	(Ekspert GIS)
	EDONA	MASATI	(Biologe)

Tiranë, Mars 2017

PËRMBAJTJA

- HYRJE
- I. **RAPORT TEKNIK I PROJEKTIT**
- 1.1 QËLLIMI I PROJEKTIT
- 1.2 PLANIMETRITË E VENDNDODHJES
- 1.3 INFORMACION PËR QËNDRAT E BANUARA
- 1.4 SKICAT DHE PLANIMETRITË E OBJEKTEVE
- 1.5 PËRSHKRIM I PROÇESEVE NDËRTIMORE DHE TEKNOLOGJIKE
- 1.6 PROJEKTI NDERTIMOR I PUNIMEVE TEKNIKE
- 1.7 INFORMACION PËR INFRASTRUKTURËN E NEVOJSHME
- 1.7.1 Lidhjet me rrjetin elektrik
- 1.7.2 Furnizimin me ujë
- 1.7.3 Shkarkimet e ujërave të zeza
- 1.8 PROGRAMIN PËR NDERTIM
- 1.8.1 Kohëzgjatje e ndërtimit
- 1.8.2 Kohëzgjatja e planifikuar për funksionimin e projektit
- 1.8.3 Koha e mundshme e përfundimit të funksionimit të projektit
- 1.8.4 Faza e planifikuar e rehabilitimit të sipërfaqes pas funksionimit të projektit.
- 1.9 LËNDËT E PARA
- 1.10 INFORMACION PËR LIDHJET E MUNDSHME ME PROJEKTE TË TJERA EKZISTUESE
- 1.11 INFORMACIONIN PËR ALTERNATIVAT E MARRA NË KONSIDERATE
- 1.12 TË DHËNAT PËR PËRDORIMIN E LËNDËVE TË PARA
- 12.1 Sasia e ujit të nevojshëm
- 12.2 Sasia e energjisë
- 12.3 Sasia e lëndëve djegëse dhe mënyra e sigurimit të tyre
- 1.13 AKTIVITETE TË TJERA
- 13.1 Ndërtimi i kampeve ose rezidencave
- 1.14 INFORMACION PËR LEJET
- 14.1 Informacion për autorizimet
- 14.2 Informacion për liçencat e nevojshme

FALENDERIME

Së pari, falenderojmë Bashkinë Krujë për lehtësirat që na krijoi në fushën e bashkëpunimit me ekspertët lokal dhe sigurimin e informacionit bazë të nevojshëm, për kryerjen e studimit **“Raport Paraprak i Ndikimit në Mjedis. (VPNM)”**.

Falenderojmë dhe vetë specialistët edhe ekspertët që morën pjesë në përgatitjen e këtij raporti, për bashkëpunim të frytshëm në sigurimin e të dhënave bazë dhe disa treguesve e parametrave të domosdoshëm për përpilimin e Raportit VNM.

Falenderojmë gjithashtu specialistët për diskutimet dhe rekomandimet me vlerë, që ballafaquam gjatë përpilimit të tekstit të Raportit Paraprak të Vlerësimit të Ndikimit në Mjedis.

HYRJE

Nga Kompania Santara & Partners sh.p.k, që ka nënshkruar kontratë blerje me pronarin Z. Hasan Halil CACAJ të objektit me Nr pasurie 9/1 dhe Nr. 4/5 në Zonën Kadastrale 2333, Kurcaj, Krujë, me sipërfaqe totale 7030m² kërkon të ngrejë një fabrikë për prodhim dhe ambalazhim uji të pijshëm, Studio - G & G Group”, me qendër në Tiranë mori përsipër, të kryejë raportin “Vlerësim të ndikimit në mjedis “Raport i Vlerësimit të Ndikimit Mjedisor për ndërtimin e fabrikës dhe PRODHIM- AMBALAZHIMIN E UJIT (**Burimi Uji i Zotit**) në malin e Kurcajt pranë lumit të Zesë, që ndodhet në vazhdimin e vargmalit të Dajtit, duke dalë në rrëzë të malit të Kurcajt me shkarkim në lumin e Zesë në mbështetje të zhvillimit të qendrueshëm dhe afat gjatë në mjedis. të zonës në të cilën do të zhvillohet për pajisen me leje mjedisi në përputhje me Ligjin Nr. 10 448, datë 14.7.2011 “Për lejet e mjedisit”, si dhe të parashikuar në kategorinë III.2 të shtojcës së Ligjit Nr. 10 081.

Qëllimi i studimit është të japë:

- një analizë reale, nga pikëpamja e ndikimit të punimeve të ndërtimit të fabrikës dhe aktivitetit të PRODHIM- AMBALAZHIMIN E UJIT (Burimi uji i zotit në malin e Kurcajt pranë lumit të Zesë, mbi banoret dhe në mjedisin natyror;
- analizimin e faktorëve pozitivë e negativë mjedisore;
- dhënien e masave zbutëse për minimizimin e ndikimeve negative;
- marrjen në konsideratë të vlerave ekologjike e rikrijuese të territorit, gjatë aktivitetit,
- planin e menaxhimit dhe monitorimet për zërat përkatëse.

Zona ka një pozicion të favorshëm për zhvillim të tillë. Konkretisht: Zona në studim ndodhet rreth 24km larg qytetit të Tiranës.

Në territorin pranë Fabrikës kalon rruga automobilistike që lidh Bashkinë e Kamzës me fshatrat Nikël e më lart saj si fshatin Kurcaj, etj. Raporti është përgatitur në përputhje me ligjet e Republikës së Shqipërisë dhe me kërkesat e sotme të Institucioneve Financiare Ndërkombëtare dhe standartet e aplikueshme të Bashkimit Europian.

Ky raport siguron një vlerësim të ndikimeve potenciale të mjedisit mbi projektin dhe hedh dritë mbi masat që nevojiten për të parandaluar, minimizuar, zbutur apo kompesuar një ndikim të mundshëm negativ mjedisor dhe për të përmirësuar realitetin mjedisor. Për më tepër, raporti hedh dritë mbi menaxhimin specifik të mjedisit dhe planet monitoruese dhe përcakton kërkesën e zhvillimit teknologjik dhe kuadrot kohore në lidhje me to.



I. RAPORT TEKNIK I PROJEKTIT

1.1 QËLLIMI I PROJEKTIT

Qëllimi i projektit konsiston në ndërtimin e një fabrike një kate mbi toke për marrjen e ujit të Burimit “Uji i Zotit” në malin e Kurcajt pranë lumit të Zesë, përpunimin dhe ambalazhim e tij në standartet sipas Institutit të Higjenës dhe Shëndetit, për shitjen për konsume, në rrugën për Nikël pranë lumit të Zesë, Bashkia Krujë. Ky projekt ndërmerret si një iniciativë, që përveç rritjes së fitimit të investitorëve do të tentojë edhe në:

- Shfrytëzimin dhe përdorimin e burimit natyror të ujit të pijshëm për aktivitetet biznesi dhe shërbime shlodhese dhe rekreative;
- Zbatimi i rregullores së sigurimit teknik.
- Ruajtjen e vlerave ekologjike të peizazhit;
- Rritjen e punësimeve në këto zona.
- Përmirësimin e kësaj zone;
- Sigurimin e aksesit të zones me të gjitha rrugët urbane në cilesi shumë të mira për banoret e kësaj zone;
- Rritja e mbarëvajtjes së procesit urban të kësaj zone, me komplekse shlodhese dhe rekreative për banorët e kësaj zone;
- Menaxhimin e mbetjeve inerte që do gjenerohen gjatë punimeve të ndërtimit të fabrikës;
- Kontributin në forcimin e kuadrit institucional për planifikimin, financimin dhe menaxhimin e rrugëve lokale në këtë bashki;
- Mbrojtjen dhe shmangien e aksidenteve rrugore.

Objektivat e studimit janë: të jap një gjendje sa më reale, nga pikëpamja e ndikimit të këtij zhvillimi ekonomik, mbi mjedisin natyror dhe human;

- analizimin e faktorëve pozitivë e negativë mjedisore;
- dhënien e masave zbutëse për zvogëlimin e ndikimeve negative;
- planin e menaxhimit dhe monitorimet për zërat përkatëse.

Metodologjia e përdorur

Për realizimin e studimit të VNM-së u kryen:

a. Vrojtme në terren në një rajon të gjerë, duke kryer vrojtme pedologjike, gjeomorfologjike, ekologjike, si edhe të biodiversitetit. Gjatë vrojtmeve në terren, kujdes i'u kushtua situatës për rreziqet e mundshme natyrore rreth zonës në studim. Për realizimin e objektivave të këtij studimi janë marrë:

- Foto në territorin në studim;
- Takime me ekspert lokal dhe komunitetin e zonës;
- takime me Komunën dhe ekspertët e saj;

b. Argumentim i bazuar mbi vlerësimin e:

- Studimit paraprak hidrogeologjik;
- Studimi dhe skema e zhvillimit teknologjik;

- Inventarët e të dhënave ekzistuese;
- Informacionet bazë në botimet periodike mbi këtë zonë;
- Pajtuueshmëria me kërkesat ligjore si cilësia e ajrit, zhurmat, dridhjet, rrjedhjet ujore dhe të lëngshme, mbetjet e rrezikshme, zonat e ndotura.

c. Vlerësimin me metodën e listë-kontrollit, e cila vendos nga njëra anë të gjitha burimet e mundshme të ndikimeve dhe nga ana tjetër bartësit e ndikimeve, si dhe parashikimin e madhësisë së ndikimit. Madhësia e ndikimit është shprehur me sistem prej 5 shkallësh (+) dhe (-)

d. Burimet kryesore, për zhvillimin e projektit të ndërtimit të fabrikës dhe aktivitetit të PRODHIM-AMBALAZHIMIT E UJIT (Burimi uji i zotit në malin e Kurcajt pranë lumit të Zesë, janë:

- Mbajtja pastër e mjedisit përreth dhe në standarde të kënaqshme, pa shkaktuar mbetje ose ndotje, për të ruajtur kushtet ekologjike të zonës;
- përdorimi i rrjetave gjatë ndërtimit për izolimin e pluhurave dhe shmangien e aksidenteve;
- sperkatjen me ujë gjatë punimeve të gërmimit në kohë të thatë;
- Zbatimi i rregullores së sigurimit teknik të sistemit të mbrojtjes kundër zjarrit do të kryhet në bazë të standardeve europiane, me anë të impiantit të posaçëm të MKZ;
- Krijimi i sipërfaqeve të shërbimit përreth zonës së fabrikës;
- Mbrojtja e kushteve ekologjike sipas standardeve;

Vlerësimi i situatës

Për të ngritur një infrastrukturë miqësore me mjedisin, sikundër edhe rajoni që e ka në ADN e vet, kërkohet të merren në konsideratë disiplina e fusha si;

- Kuadri administrativ,
- Plani rregullues ekzistues (realizimet dhe mosrealizimet, struktura ekzistuese e fshatit, zonimi dhe identifikimi i nevojave);
- Pozicionin gjeografik i fabrikës dhe kufinj të saj;
- Relievi i azhornuar, të dhëna gjeologjike dhe gjeomorfologjike;
- Të dhëna hidro-gjeologjike, të dhëna klimatike dhe hidrologjike;
- Të dhëna mbi komunitetet bimore, shtazore dhe ekosistemet e zonës në studim;
- Raporti i ndikimit në mjedis;
- Kushtet sizmike e tektonike të rajonit;
- Burimet territoriale dhe ekonomike;
- Historia, monumentet e kulturës, arkeologjia;
- Popullsia (gjëndja ekzistuese dhe tendecat e ndryshimeve);
- Pronësia mbi trojet, Strehimi, Arsimi;
- Infrastruktura (rrjeti rrugor, ujësjellës, kanalizim, elektrik, telefoni);
- Të dhëna mbi infrastrukturën sociale;

1.2 PLANIMETRITË E VENDNDODHJES

2.1. Kushtet fillestare të vendit

Ky seksion i VNM paraqet rezultatet e një vlerësimi të dimensioneve të zonës së studimit dhe përshkruan kushtet përkatëse fizike, biologjike dhe social-ekonomike, duke përfshirë edhe ndonjë ndryshim para se të fillonte projekti. Vlerësimi merr në konsideratë aktivitetet aktuale të zhvillimit dhe ato të propozuara brenda zonës së projektit ose që nuk lidhen direkt me projektin për ndërtimin e fabrikës dhe PRODHIM-AMBALAZHIMIN E UJIT (**Burimi Uji i Zotit**) në malin e Kurcajt pranë lumit të Zesë, që ndodhet në vazhdimin e vargmalit të Dajtit, duke dalë në rrëzë të malit të Kurcajt me shkarkim në lumin e Zesë. Zona ka një pozicion të favorshëm për zhvillim të tillë. Konkretisht: Zona në studim ndodhet rreth 24km larg qytetit të Tiranës.

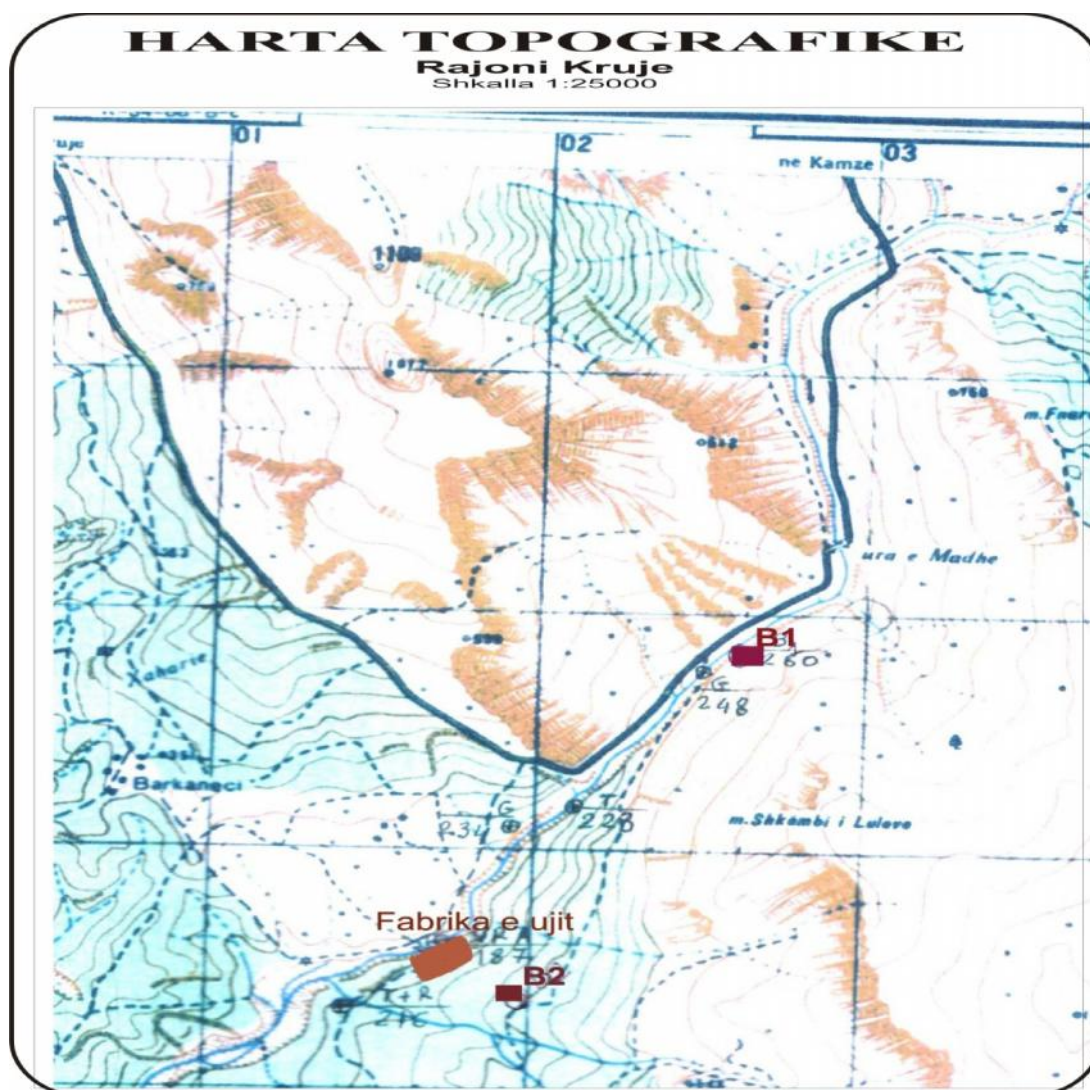
Sheshi ku do të kryhen punime ndertimi ka një sipërfaqe prej 7030m² dhe gjendet në Fshatin Kurcaj, Krujë në pronësi të Kompanisë **Santara & Partners sh.p.k**, e cila e ka blerë. Sheshi i ndodhur në Zonen Kadastrale Nr. 2333 me Numer Pasurie 9/1, dhe 4/5 e cila kufizohet me: në Veri me pronën Nr. Pasurie 4/6, në Lindje me pronën Nr. Pasurie 37/1, në Jug me pronën Nr. Pasurie 9/2, dhe Perëndim me pronën Nr. Pasurie 4/4,. Terreni paraqitet i rrafshët dhe me një pedence në renie të vogël në drejtim të perëndimit.

IMAZH SATELITOR





Koordinatat e sheshit të objektit të fabrikë prodhimi dhe ambalazhimi të ujit © S.Guri, Mars 2017




REPUBLIKA E SHQIPËRISË
 DYRA E REGJISTRIMIT E PASESISË SË FALUSHTORISË

ÇERTIFIKATË 1369002
 PËR VËRTETIM PRONËSIE

Zemë e Regjistrimit: KRUJE Drita Kulturore Nr: 2833
 Numri i Pasesisë: 4/5 Viteve: 4 Faza: 240
 Adresa e Pasesisë: KRUJE, HURCOJ
 Lloji i Pasesisë: RIE
 Sipërfaqja Totale: 5930 m²
 Nga Nr.: Sa Tërë: _____ Titull Nr.: Sa Ndërtesa: _____
 Niveli i punës: Niveli e përfundimit: _____

KJO ÇERTIFIKATË LËSHOHET PËR TË VËRTETUAR QË

Zemë e Zëmtarëve

Emri	Adresa	Shtetësi	Pasë	Adresa
<u>ARSLAN HAKI ÇACA</u>	—	—	—	<u>HURCOJ</u>
—	—	—	—	—
—	—	—	—	—
—	—	—	—	—
—	—	—	—	—

- Pjesë gjenerale: _____
 - gjatë bashkëpunimit sipas gjenerale në vit: _____
 - bashkëpunimi i bashkës së cilës ka në përfundim: PAFUNDIM NE 4/5
 - kullimet e besueshme janë: 4/6 899 4/6 4/6 4/2

Kjo certifikatë plotësohet në përputhje me Ligjin e Regjistrimit të Pasesisë së Falushtorisë.

Kjo certifikatë lëshohet sipas kërkesës së paraqitur nga i (të) interesuarit (të) në datë: 16.08.2016 në _____

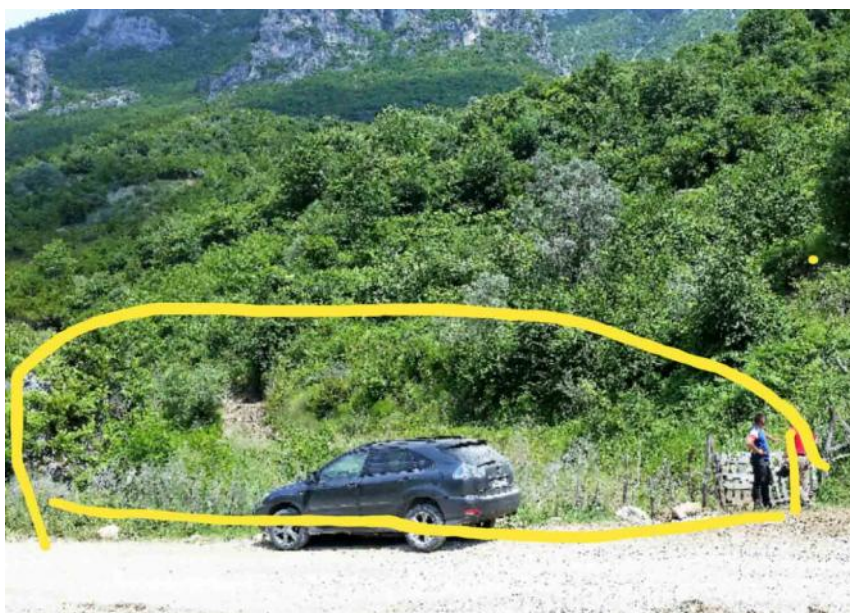
Lëshuesi i certifikatës:
 REGJISTRIMI

16.08.2016 INAM HURCOJ



2.2. Relievi dhe topografia e rajonit

Zona në studim bën pjesë në njësinë fiziko-geografike të Krahinës Malore Qëndrore të Shqipërisë. Nga pikëpamja strukturore kemi të bëjmë me antiklinalin e Dajtit. Relievi i kësaj zone karakterizohet nga një pjerrësi e madhe e terrenit dhe shumica e ndërtesave të reja, e vendosur në luginën e lumit të Zesë. Lartësia e territorit është rreth 300-450m mbi nivelin e detit. Zona ka një sipërfaqe prej afërsisht 7030m². Zona për ndërtimin e fabrikës ndodhet në pjesën veri-lindore të fshatit Kurcaj të Krujës dhe bën pjesë në njësinë fiziko-geografike Masivi Malor Qendror. Terreni paraqitet i rrafshët dhe me një pedence në rnie në drejtim të perëndimit. Rajoni i fshatit në pikpamjen geomorfologjike përfshihet në njesinë morfologjike kodrinoro-malore. Relievi i kësaj zone paraqitet uniformisht kodrinor, çka e bën atë lehtësisht të përdorshëm për zbatimin e projektit. Kufijtë e zonës së propozuar për ndërtimin e fabrikës janë: lumë, (veri), kodër (jug), mali i Dajtit (lindje) e rrugë (perëndim). Territori përreth është kryesisht e rrafshët, me një pjerrësi rreth 3% nga lindja në perëndim, ndërsa fabrikia ngrihet mbi një sipërfaqe të sheshtë.



Pamje të zonës në studim © S. Guri, Mars 2017

1.3 INFORMACION PËR QËNDRAT E BANUARA

1.3.1. Pozita gjeografike

Zona në studim shtrihet në veri –lindje të qytetit të Tiranës dhe përfshin territorin administrativ të Komunës Nikël. Qysh nga fillimi i viteve 1990, zona ka përjetuar një lëvizje të fuqishme të popullsisë. Rajoni në studim karakterizohet nga pika të forta dhe të dobëta, që lidhen me demografinë dhe situatën shoqërore, strukturën ekonomike, zhvillimin hapësinor dhe përdorimin e tokës, infrastrukturën sociale, teknike dhe komunale, kushtet natyrore dhe mjedisin, kuadrin e përgjithshëm dhe institucionet. Rajoni ndodhet midis kryeqytetit dhe qytetit të Krujës. Zhvillimi i qëndrueshëm në rajon do të jetë udhëzuesi kryesor për ndërhyrjet. Për këtë duhet që konsideratat ekonomike, shoqërore e ekologjike të ekuilibrohen me mirë zhvillimin rajonal.

1.3.2. Përdorimi aktual i tokës

Deri në vitet '90 territori ka qënë kryesisht tokë bujqësore dhe ushtarake. Pas viteve '90 dhe në vazhdim, në territoret e kësaj Njësisë Administrative janë ndërtuar rreth 20 objekte, kryesisht ndërtesa banimi. Këto ndërtime janë në përgjithësi me lartësi 1-2-3 kate. Cilësia e ndërtimit të këtyre objekteve është sipas mundësive vetjake të banorëve dhe një pjesë e tyre në kundërshtim me çdo lloj standarti ndërtimi. Brenda territorit të zonës në shqyrtim ndodhen pak ose aspak objekte me karakter industrial dhe shërbimesh, etj. Pronësia mbi tokën është në përgjithësi private. Ndërtimet janë kryer pjesërisht me blerjen e tokës prej ish pronarëve, por edhe zënies abuzive të terrenit për të cilat nuk ka patur pronare. Ndërtimet kryesisht janë me leje, me përjashtim të një numri shumë të kufizuar të tyre. Bilanci i përdorimit aktual të tokës është si më poshtë:

Territore me ndërtime banimi rreth-----	5%
Territore me ndërtime me karakter industrial dhe shërbimesh rreth----	5%
Territor i shkollave 9-vjeçare rreth-----	3%
Territori në gjelbrim rreth-----	60%
Territore bujqësore rreth-----	27%

Toka dhe strukturat e saj

Territori i përfshirë është me një shtrirje relativisht të madhe, dhe struktura e tokës paraqet ndryshime për shkak edhe të origjinës së ndryshme të saj. Por, për efekte të studimit të kësaj faze, ajo është ndarë në dy kategori: tokë bujqësore dhe tokë jo bujqësore. Kjo ndarje ndihmon në zonimin sa më të mirë dhe për krijimin e një ideje më të saktë rreth mundësive që ofron zona, për zhvillimin e degëve të ndryshme.



Toka bujqësore

Toka bujqësore në zonë ka një shtrirje relativisht të ngushtë, ku pjesën më të madhe e zë toka e papunuar, ndërsa toka e punueshme zë pak hapësirë nga ajo e sipërfaqes së përgjithshme të

Njesisë Administrative. Origjina e tokës është relativisht e ndryshme, ku pjesa më e konsiderueshme e tokës bujqësore të kësaj Njesisë Administrative shtrihet në zona të pjerrta të faqeve të kodrinave të zonës. Ajo ka origjinë nga aluvionet e disa rrjedhjeve (përgjithësisht përrenj), që fillojnë nga lartësitë e Malit të Kurcajt dhe rrjedhin duke formuar luginat e tyre, dhe që gjatë kohës janë sistemuar nga banorët. Ndërsa pjesa e tokës, që shtrihet në zonën e shpateve të kodrave, ka ardhur si rezultat i përfitimit të tokës nga sistemimi, që i kanë bërë banorët në kohë të ndryshme. Përbërja e këtyre tokave është përgjithësisht argjilore dhe shtufe, por që shfaqin pjellori natyrale relativisht të ndryshme. Shtrirja e tokës bujqësore fillon që nga lartësia 67m dhe shkon deri në lartësinë, që i afrohet të 300m mbi nivelin e detit. Por, duhet thënë se tokat e ndodhura në lartësi relativisht të mëdha dhe që kanë pjerrësi të theksuar, aktualisht nuk shfrytëzohen sa duhet, duke i kthyer në jo produktive nga ana e kultivimit të bimëve aty. Këto përdoren vetëm nga barinjte për të kullotur bagëtinë, por askush nuk u kushton kujdes për kultivimin e tyre apo së paku për mbrojtjen nga erozioni.

Shumica e sistemit të kanaleve kullus të niveleve të para, të dytë dhe të tretë kanë pasur dëmtime në shkallë të ndryshme që kanë sjellë vështirësi në largimin e ujërave të tepërt dhe pasojave që vijnë nga kjo gjendje. Duhet theksuar se toka që zotërojnë fermerët ka pjellori dhe produktivitet relativisht të mire, ka strukture mekanike, veti agronomike dhe aftësi prodhuese relativisht të mira. Duke sjellë në vëmendje që familja është mesatarisht e përbërë nga 4-5 persona, del që sipërfaqja e totale që i takon mesatarisht një familje në këtë zonë, të jetë rreth 6-7 dynum, që përbën një sipërfaqe mjaft modeste dhe në një fartë kuptimi, të pamjaftueshme. Gjate vleresimit agroprodhues i tokave bujqësore të zonave të planifikuara për ndertime rezulton të jete:

- Karakteristikat morfologjike të tokave në objektet e planifikuara për ndertim në përgjithësi kanë profil të diferencuar të horizonteve tokësor nga ngjyra e verdhe, hiri deri në të kuqerremte, në horizontin A dhe B trashësia e shtresës tokësore është perkatesisht 20-30 cm, kanë teksture të mesme deri në argjilore dhe ranore, përgjithësisht e shkermoqur.

Toka jo bujqësore

Përveç tokës bujqësore të cituar më lart, Nj.A. ka në pronësi të saj edhe një sipërfaqe të konsiderueshme të tokës jo bujqësore. Kjo sipërfaqe shtrihet në kodrat që ndodhen në territorin e kësaj Njesisë Administrative, si dhe në pjesën e malit të Kurcajt. Një numër relativisht i madh bimësh spontane rritet në këto zona, duke filluar nga bimët barishtore dhe shkurret e zakonshme, ashtu dhe disa lloje të bimëve mjekësore, etj. Asnjëri nga ata që kanë ndërtuar nuk është shqetësuar dhe akoma nuk po shqetësohen që banorët këtu, të shpenzojnë pa ndonjë studim apo projektim në kuadrin zonal. Megjithatë nuk është fenomen masiv, krahasuar me disa komuna të tjera të Tiranës që ka pranë dhe të Krujës. Përsëri, kjo mund të quhet si dukuri e re, së cilës i duhet paraprirë me studime konkrete. Nëse kjo gjendje do të vazhdojë, atëherë kjo mund të sjellë me vete disa të këqija:

- zë në mënyrë të panevojshme tokë prodhuese bujqësore apo rrugë të ardhshme;
- ndërtimi realizohet në terrene të pasigurta nga ana gjeo-tektonike dhe pa asnjë plan rregullues;

1.3.3. Planifikimi funksional i territorit

Koncept bazë për planifikimin funksional të territorit është harmonizimi i zhvillimit perspektiv të zonës me situatën natyrore dhe urbane të saj. Zonat funksionale do të krijojnë territore homogjene, duke bërë një ndarje të qartë të zonës së banimit nga zonat e punës, të shlodhjes dhe

të shërbimit. Zona e banimit do të jetë në vazhdimësi të fshatit ekzistues, ndërsa zonat e biznesit, që i shërbejnë gjithë Njesisë Administrative e vendit do të jenë më pranë rrugëve kryesore, kurrizoreve të qendrueshme shkëmbore dhe nyjeve të qarkullimit, në të cilat:

- ndërtimi i nje vepre tregtare do të integrohet me territorin e ndërtimeve ekzistuese,
- ndërtimi do të plotësohet me të gjitha ndërtimet e nevojshme për një qëndër biznesi bashkëkohore me institucionet e saj administrative, parqe pushimi, terrenet ndihmëse dhe zbavitje, etj. Këto ndërtime do të integrohen në studimet pjesore që do të kryhen në zbatim të Planit Rregullues të zonës,

1.3.4. Planifikimi i infrastrukturës inxhinerike e zonës

Koncept bazë për planifikimin e infrastrukturës do të jetë realizimi i plotë i rrjetit të ujësjellës-kanalizimeve, rrjetit elektrik dhe telefonik për plotësimin e nevojave të banorëve të zonës.

- Pavarësisht nga fazat e realizimit, rrjeti inxhinierik do t'i përgjigjet zhvillimit perspektiv të zonës;
- Realizimi i rrjetit rrugor do të shoqërohet njëkohësisht dhe me realizimin e rrjetit të infrastrukturës inxhinerike;
- Zgjidhjet emergjente të rrjetit të infrastrukturës do të bazohen në projekte afatgjata, duke qënë në bashkërendim me zgjidhjet përfundimtare, pa çuar në rritjen e kostos në të ardhmen.

Rrjeti rrugor - Zona përshkohet nga një rrjet rrugor me cilësi shumë të dobët. Shtresat rrugore përbëhen vetëm nga formacion ranorë. Rrugët janë shumë të ngushta me gjerësi deri në 3-4m dhe nuk kanë kanale anësore për largimin e ujrave të shiut. Kombinimi i tyre është i rastësishëm dhe pa logjikë të qartë funksionale.

Furnizimi me ujë - Bëhet me anë të puseve vetjakë. Zona është e palidhur me tubacione.

Rrjeti i kanaleve ujitës - Zona ka patur një rrjet kanalesh për ujitjen dhe kullimin mjaft mirë dhe të mjaftueshëm për të realizuar një ujitje dhe kullim me parametra të pranueshëm për kohën, kur funksiononte ekonomia e përqëndruar. Megjithëse nuk ka patur gjatësi të konsiderueshme të kanaleve të parë ujitës (për vetë specifikat e relievit). Aty ndodheshin rreth 5km kanal ujitës. Aktualisht, këto kanale kanë dalë jashtë funksionit të tyre, për shkak të mos përdorimit, rrjedhimisht edhe të mungesës së mirëmbajtjes dhe të dëmtimve të ndryshme.

Rrjeti kullues - Përsa i takon rrjetit kullues në këtë zonë, mund të themi se gjendja është mjaft e ndjeshme me atë të rrjetit ujitës. Por, për vetë kushtet e kësaj zone, si sasia e reshjeve, shpërndarja e tyre, nivelimi i tokave, etj, sistemi kullues nuk është edhe aq problematik sa më parë. Gjatë stinës së reshjeve, ka mjaft raste kur sasia e shiut të rënë krijon probleme të kullimit, pasi siç thamë kanalet nuk arrijnë të largojnë në kohë ujërat sipërfaqësorë. Gjithë ajo gjatësi e kanaleve kulluese (e cila është pothuajse jashtë funksionit) kërkon një angazhim serioz dhe të konsiderueshëm të mjeteve financiare dhe angazhimin e përfituesëve, në mënyrë që të kthehet në situatë të tillë, që të bëjë të mundur realizimin e kullimit të nevojshëm gjatë rreshjeve.

Largimi i ujërave të zeza - Bëhet pa tubacione dhe me kolektor të hapur, që përshkon tokat bujqësore dhe derdhet në mënyrë të papërshtatshme në perrenjtë e zonës.

Furnizimi me energji elektrike - Bëhet nga rrjeti kombëtar elektrik, që është kryesisht ajror dhe me cilësi teknike të dobët.

Largimi i mbeturinave të ngurta urbane - Fusha e grumbullimit të mbeturinave të ngurta dhe urbane është në një gropë të zakonshme, por jo ekologjik, brenda zonës. Largimi i tyre kryhet me mjete të përshtatshme dhe rregullisht.

1.3.5. Konditat sociale dhe ekonomike

Edukimi Arsimi

Në Njësinë. Adm. Nikaj, Shkolla 9 vjecare ka një numër nxënësish prej 127 të ndara në 6 klasa me një numer simbolik 21 nxënësish për cdo klasë, gjë që e bën të lehtë punën e mësuesit për zhvillimin e mësimit.

Shëndetësia

Shërbimi shëndetësor është organizuar në konceptin e mjekësisë familjare, ku mjeku i familjes regjistron të gjithë banorët e zonës që mbulon, duke i'u ofruar atyre një paketë shërbimesh si më poshtë:

- Kujdesin për rastet urgjente,
- Vizitë mjekësore dhe diagnostikim, trajtim dhe ndjekja;
- Mjekim në shtëpi;
- Edukim shëndetësor, informim i të sëmurve dhe promovim shëndetësor;
- Parandalimi sëmundjeve infektive, dhe imunizim të popullatës sipas grupmoshave;
- Menaxhim administrim dhe dhënie informacioni;

Kjo paketë shërbimesh është në përputhje me organizimin dhe planifikimin si të buxhetit, ashtu edhe të rimbursimeve të akorduara nga ISKSH dhe ARSH. Struktura e qendrës shëndetësore përbëhet nga tre mjek familjeje, nëntë infermiere, mami, një sanitare dhe një ekonomiste (*part-time*).

Përdorimet shlodhëse

Rajoni ka një potencial për përdorimet rekreative dhe pejsazhist, duke i dhënë një veçori tepër specifike dhe vlera shumë të mëdha turistike, ekologjike, etj. Infrastruktura tregtare, së bashku me mjediset e gjelbër rreth tij do të përbëjnë një arkiteturë moderne, funksionale, zbukuruese dhe me efekt tek të gjithë ata, që e banojnë dhe e vizitojnë. Parqet natyrore të ndërtuara me të gjitha llojet gjethe mbajtëse e zbukuruese, të shoqëruara me rrugicat e vogla të shtruara me kalldrëm qysh në mesjetë do të jenë pjesa më funksionale dhe më e domosdoshme për komunitetin. Zona territoriale, megjithëse e pa populluar, ende sot paraqitet si një mjedis shlodhës, ku ruhet bimësia ekzistuese. Edhe pse gjendet nën vëzhgimin e përhershëm të Njësisë Administrative, për shkak të kontrollit të pamjaftueshëm e jo profesional, në këtë zonë hasen edhe drurë të deformuar e pjesërisht me simptoma të dukshme fitopatologjike. Në shumë drurë vihen re fenomene të tharjes së degëve ose të majave. Natyrisht, që një studim i mirëfilltë do të jap rekomandime më të plota dhe më profesionalë.

- harxhohet shumë për të lidhur me infrastrukture (ujë, drita, telefon, etj).

Lëvizja natyrore e popullsisë

Shtimi natyror deri në vitet '90 ka qënë i lartë. Faktorët kryesorë që çuan në këtë rritje të shpejtë kanë qënë ruajtja e ritmeve të larta të lindshmërisë, madje stimulimi i fenomenit nëpërmjet politikave të veçanta demografike dhe ulja e vazhdueshme e treguesit të vdekshmërisë. Situata do të ndryshonte ndjeshëm pas vitit 1990 dhe në vazhdim. Kështu në krahasim me periudhën e

mëparshme vërehet një ulje e konsiderueshme e nivelit të lindshmërisë. Dy faktorë kanë qënë kryesorë në këtë drejtim; nga njëra anë ndryshimi i politikës demografike, e cila nuk kishte më si qëllim stimulim të lindshmërisë dhe zëvendësimin e saj me atë që quhet planifikim familjar dhe nga ana tjetër emigracioni i jashtëm masiv i popullsisë.

Lëvizja hapsinore e popullsisë

Lëvizja hapsinore e popullsisë karakterizohet nga dy forma tradicionale të saj; nga migrimi i brendshëm dhe nga emigracioni i jashtëm. Ky i fundit ishte një fenomen që nuk njihej në periudhën para viteve '90. Në këtë periudhë lëvizja hapsinore e popullsisë do të kufizohej vetëm në formën e emigrimit të brendshëm dhe ky tashmë në bazë të rregullave, kontrollit nga shteti dhe politika e asaj kohe.

Ekonomia

Degët kryesore të ekonomisë janë bujqësia, blegtoria, puna në ndërtim dhe shërbimet (restorante, hotele dhe qëndra relaksuese). Bujqësia është kryesisht e përqëndruar tek sfera e blegtorisë nga ku merren edhe të ardhurat kryesore. Por edhe bimët e arave, perimet, frutikultura kanë rol mjaft të madh në jetën e banoreve, si për të siguruar jetesën e tyre, ashtu edhe për të dalë në treg. Niveli ndihmës ekonomike është i ulët, ndërsa për aktivitetet socialkulturore, nuk janë në lartësi dhe duhur. Ato zhvillohen kryesisht në ambjentet e shkollave të mesme. Biznesi është zhvilluar këto vitet e fundit.

Popullsia dhe ekonomia - Në terma ekonomik, synimi kryesor është drejtuar nga përpunimi i kuadrit ekonomik dhe reduktimi i varfërisë në rajon. Kjo mund të arrihet duke siguruar mjete e programe kualifikimi, kushte të favorshme në drejtim të infrastrukturës dhe specializimin në sektorë ekonomikë të cilët ofrojnë avantazhe krahasuese dhe mundësi për gjenerimin e të ardhurave.

Burimet njerëzore - Sipas të dhënave statistikore të marra pranë zyrës së gjendjes civile, aktualisht zona nikël me fshatrat e Lumit Zesë ka rreth 2000-3000 banorë. Bazuar po në këtë burim të të dhënave rezulton se 50,98% të numrit të përgjithshëm të popullsisë banuese e përbëjnë meshkujt, ndërsa 49.02% e përbëjnë femrat. Ndërkohë, që afro 56% e numrit të përgjithshëm të popullsisë banuese konsiderohet si një forcë e aftë për punë. Nga numri i përgjithshëm i banorëve të treguar më lart, aktualisht janë rreth 50 familje, që trajtohen me ndihmë ekonomike në shumën mesatare prej 5,500 lekë për person në muaj. Ndërkohë, 57,2% e numrit të përgjithshëm të familjeve të Zonës merren me aktivitetin bujqësor, ndërsa vetëm 1.8% merren me aktivitete jo bujqësore të tilla si: tregëti, arsim, shëndetësi, riparime e shërbime të ndryshme, etj. Më pak se 1% e numrit të përgjithshëm të familjeve në fshatrat e Njesisë Administrative konsiderohen pa tokë ose me pak tokë. Për periudhën Janar 1991-Shtator 2004, shtesa natyrore mesatare vjetore e popullsisë në këtë zonë ka qënë afro 9,4 për 1000 banorë. Ndërkohë që numri i të ardhurave në zonë, për të njëjtën periudhë është 4,000 vetë, ndërsa numri i të larguarve është 100 vetë. Si rezultat, popullsia konsiderohet relativisht e qëndrueshme, megjithëse gjatë kohës, ka treguar edhe fleksibilitet në lëvizjet e tyre brenda apo jashtë territorit të kësaj Njesisë Administrative.

Bazuar në të dhëna jo të sakta të shërbimit të statistikave dhe të informacionit në komunë, rreth 79% e numrit të popullsisë së rritur është me arsim 8-vjeçar; 22% me arsim të mesëm dhe vetëm 1% është me arsim të lartë. Numri i specialistëve të bujqësisë me arsim të lartë është 10 (dhjetë) vetë, nga të cilët 4 (katër) punojnë aktualisht si specialistë të bujqësisë, 3 (tre) janë të vetëpunësuar, ndërsa 3 (tre) të tjerë janë të punësuar në punë jo bujqësore. Popullsia e Zonës,

megjithë lëvizjet e ndodhura, përgjithësisht konsiderohen se është në shumicën autoktone. Gjatë viteve të rregjimit komunist ka qënë një tendencë e largimit të familjeve drejt Tiranës, ndërkohë që në ditët e sotme ka fluks të dyanshëm: ardhje dhe largime të familjeve. Ndërkohë që, disa familje largohen në emigracion apo në drejtim të Tiranës, familje të tjera vijnë nga rrethet e ndryshme të vendit dhe vendosen në territorin e Zonës, mbasi ajo ka ofruar për to mikpritjen dhe kushte mjaft më të mira se ato kanë patur në vendet e tyre. Infrastruktura sociale ka nevojë të modernizohet dhe zhvillohet më tej në shumë pjesë të rajonit. Furnizimi me energji elektrike ka nevoja urgjente për përmirësim. Megjithatë, kjo mbetet një detyrë kryesisht kombëtare dhe nuk mund të realizohet në nivel rajonal.

Të ardhurat dhe niveli i varfërisë - Mundësitë e kufizuara për sigurimin e të ardhurave dhe shkalla e plotësimit të nevojave të familjeve fermere, bëjnë që në zonë në fjalë të ketë një nivel jetese relativisht të ulët. Për shkak të këtyre kushteve, llogaritet që rreth 23% e familjeve të përfshira në zonë jetojnë nën nivelin e varfërisë të përcaktuar në shkallë vendi.

Burimi i të ardhurave - Bujqësia përbën fushën kryesore të aktivitetit në këtë zonë rurale, ku megjithëse mundësitë janë për të siguruar një nivel të ardhurash më të lartë, akoma mbetet shumë për të bërë.

Emigracioni - Vërehet se emigracioni ka prekur të gjithë këtë Njësie Administrative, ku rreth 18.2% e familjeve kanë një njeri në emigracion me kohë të përherëshme. Ndërkohë, që ka edhe rreth 27.3% e tyre që kanë emigrantë sezonalë.

Shërbimi këshillimor - Aktualisht, në Njësinë Adm. Nikël ka 3 agronomë me arsim të lartë, 2 ekonomist agrarë, 2 veterinerë, 1 zooteknik, 1 topografë dhe 4 specialistë të mesëm, të cilët banojnë në këtë zonë. Por vetëm 32% e tyre janë të angazhuar me pagesë dhe japin në mënyrë të përherëshme asistencë teknike për probleme të veçanta të kultivimit të bimëve të arave dhe për mbarështrimin e blegtorisë. Duhet thenë se shërbimi i tyre është i pamjaftueshëm dhe interesi për punë është i ulët, për shkak të kushteve të vështira të punës dhe të pagës së ulët.

Rrugët - Qendra e Njësisë Administrative gjendet në rrugën Kamzë-Niklaj. Kjo është një rrugë që lidh Tiranën me pikën turistike të Qafë Shtamës, e cila është e asfaltuar deri në Nikël dhe gjendja e saj është relativisht e mirë, por më pas ajo është një rrugë tipike fshati. Megjithatë, në kushtet e rritjes së fluksit të lëvizjeve, kjo rrugë ka nevojë për zgjerim, ndërhyrje dhe rregullime në pjesë të saj, të cilat do të lehtësonin lëvizjet e mjeteve të ndryshme të transportit të udhëtarëve që vizitojnë zonën.

Telekomunikimi - Njësia Administrative lidhet me qytetin e Tiranës dhe më gjerë me anë të linjës telefonike të "Albtelekomit"-it. Po ashtu, këtu ka një zyrë postare, e cila siguron shërbim postar për banorët e zonës.

Uji i pijshëm - Stacionet e pompimit, depozitat dhe pajisjet e tjera hidraulike janë relativisht të amortizuara. Investimet e kryera në këto vitet e fundit kanë qënë të pamjaftueshme për të përmirësuar gjendjen. Në kushte të tilla, banorët nuk mund të sigurojnë sasi të nevojshme me ujë të pijshëm, me cilësi të mirë dhe në kohën e duhur.

Kushtet klimatike të rajonit

Sipas ndarjes klimatike të dhënë në Klimën e Shqipërisë (Botim Hidmet Tirana, 1975), rrethi i Tiranës bën pjesë në Zonën Klimatike Mesdhetare Fushore, e cila karakterizohet nga dimra të butë e të lagësht dhe vera të nxehta e të thata.

Regjimi i rrezatimit

Duke patur parasysh, që rrezatimi diellor përbën një ndër elementet kryesorë të klimës dhe që njëkohësisht është faktor që ndikon në krijimin e kushteve klimatike, në tabelën e mëposhtme janë paraqitur të dhënat për vranësirën mesatare, diellzimin dhe rrezatimin e përgjithshëm diellor, për stacionin e Tiranës. Në përgjithësi, kjo zonë karakterizohet nga vlera relativisht të larta të diellzimit dhe rrezatimit diellor. Konkretisht, në këtë zonë vrojtohen rreth 2536.0 orë në vit me diell dhe sasia mesatare vjetore e energjisë diellore është 4036.0 wh/m²ditë. Rrezatimi diellor direkt, ai i shpërndarë dhe shuma e tyre varen nga këta faktorë: Lartësia e diellit mbi horizont, zgjatja e ditës, sasia dhe forma e reve dhe tejdukshmëria e atmosferës.

Shpërndarja e rrezatimit të përgjithshëm në kohë me vranësira në k. kal/cm²

Stacion		Janar	Shkurt	Mars	Prill	Maj	Qershor
TIRANË	41°20'	4.82	6.19	9.72	11.82	14.28	16.86
		Korrik	Gusht	Shtator	Tetor	Nëntor	Dhjetor
		19.56	17.97	13.05	8.70	5.19	4.10

Reshjet atmosferike

Një element tjetër mjaft i rëndësishëm për të karakterizuar klimën e një vendi janë reshjet atmosferike. Edhe sipas reshjeve, kjo zonë paraqitet mjaft homogjene. Reshjet mesatare vjetore luhaten nga 1219.2 mm në Tiranë deri në 1045.8 mm në Sukth. Sasia më e madhe e tyre, rreth 65%, bie gjatë gjysmës së ftohtë të vitit. Muaji më i lagët është muaji nëntor, gjatë të cilit në rajon bie 165 mm. Muaji më i thatë është muaji korrik, në të cilin bien 39 mm. Madje vlera të përafërta vërehen edhe në maksimumet 24 orëshe të reshjeve, të cilat janë një tregues që ndryshon shumë në hapësirë. Konkretisht, sasia maksimale e reshjeve të rëna gjatë 24 orëve është 149.6 mm, ndërsa në Sukth 130.2 mm

Era

Në zonën tonë mbizotërojnë erërat lindore dhe juglindore. Era si element është mjaft i ndryshueshëm nga një zonë në tjetrën, për shkak të ndikimit të madh që ka relievi mbi të. Por, duke u nisur nga kushtet gjeografike të zonës dhe relievit përreth saj, mendojmë që kjo zonë nuk karakterizohet nga shpejtësi të mëdha ere. Në rajon ndihen mirë dhe erërat e nxehta e të thata, që kanë rastisje jo të vogël. Vlera mesatare e orëve me diell në këtë zonë lëkundet në kufijtë 2600-2700 orë, ndërkohë që numri i ditëve me diell lëviz në diapazonin 330 ditë.

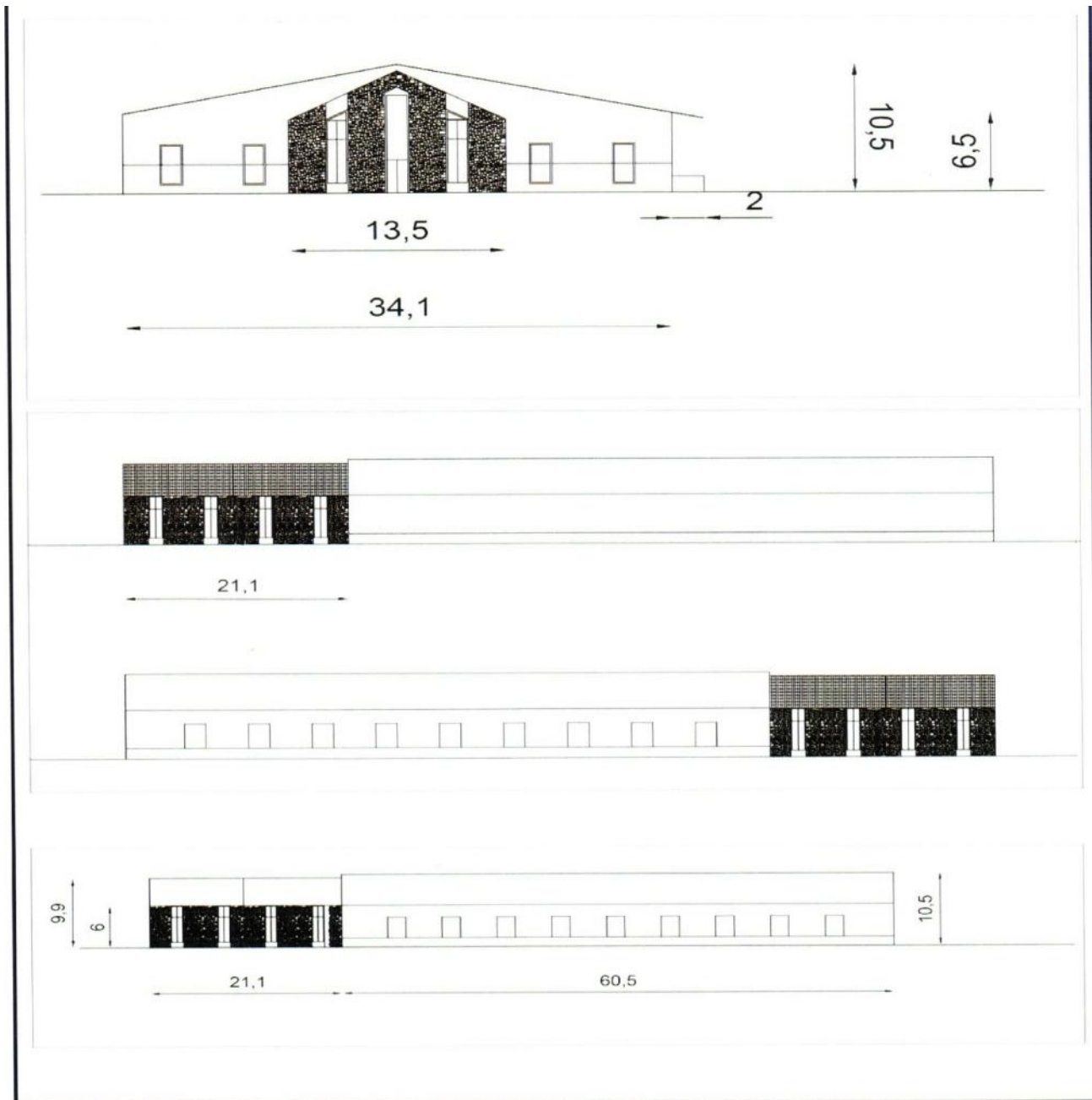
Ngjarje të pazakonta klimatike

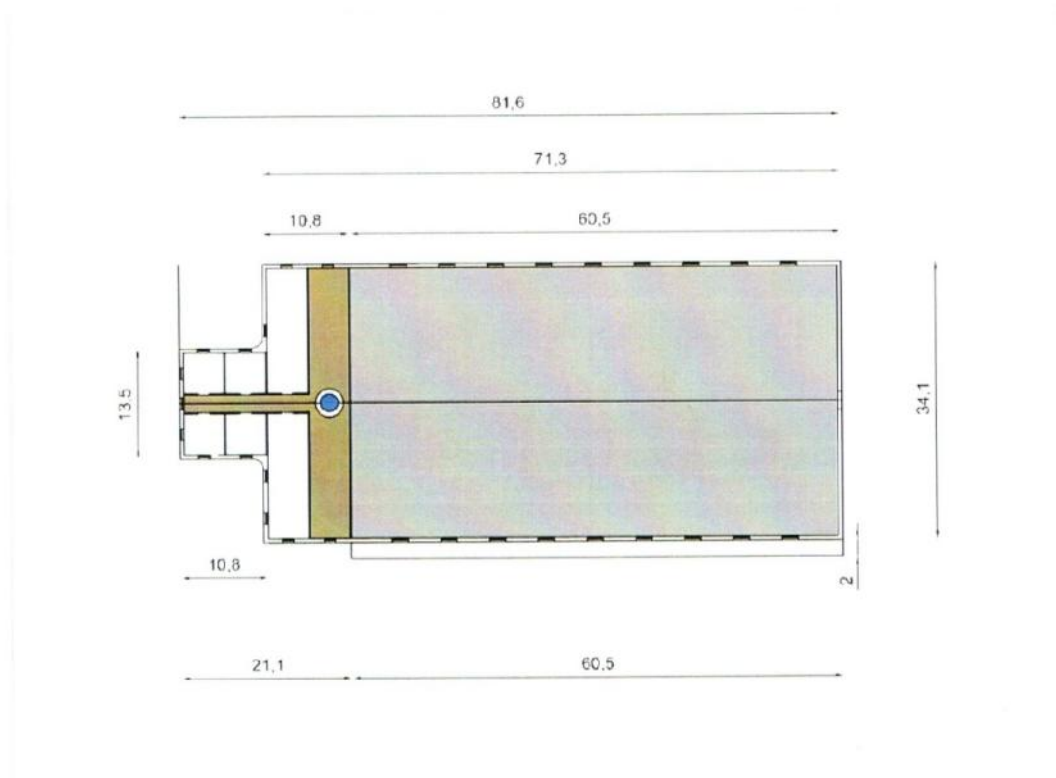
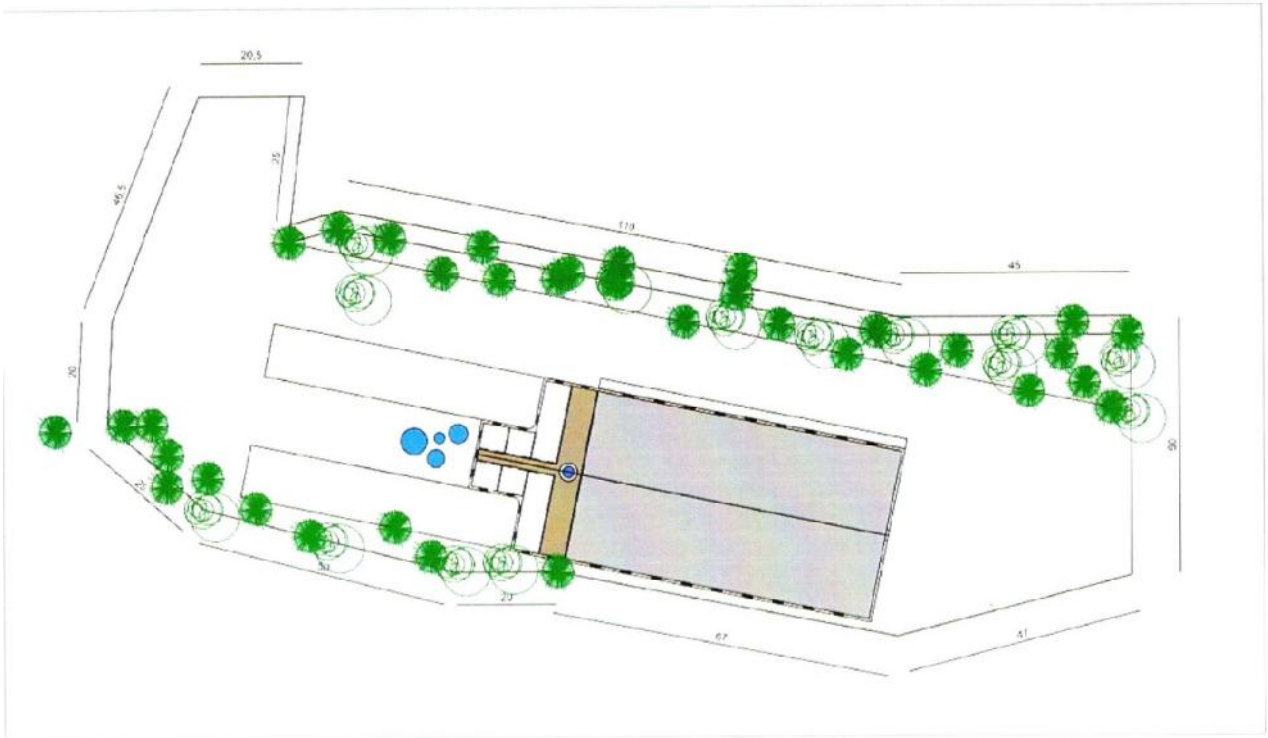
Ndër dukuritë e pazakonta klimatike bëjnë pjesë edhe ato që lidhen me regjimin e reshjeve. Zona jonë si pjesë e një rajoni siç është Shqipëria, me klimë tipike mesdhetare, karakterizohet nga një regjim i çrregullt i reshjeve nga pikëpamja e

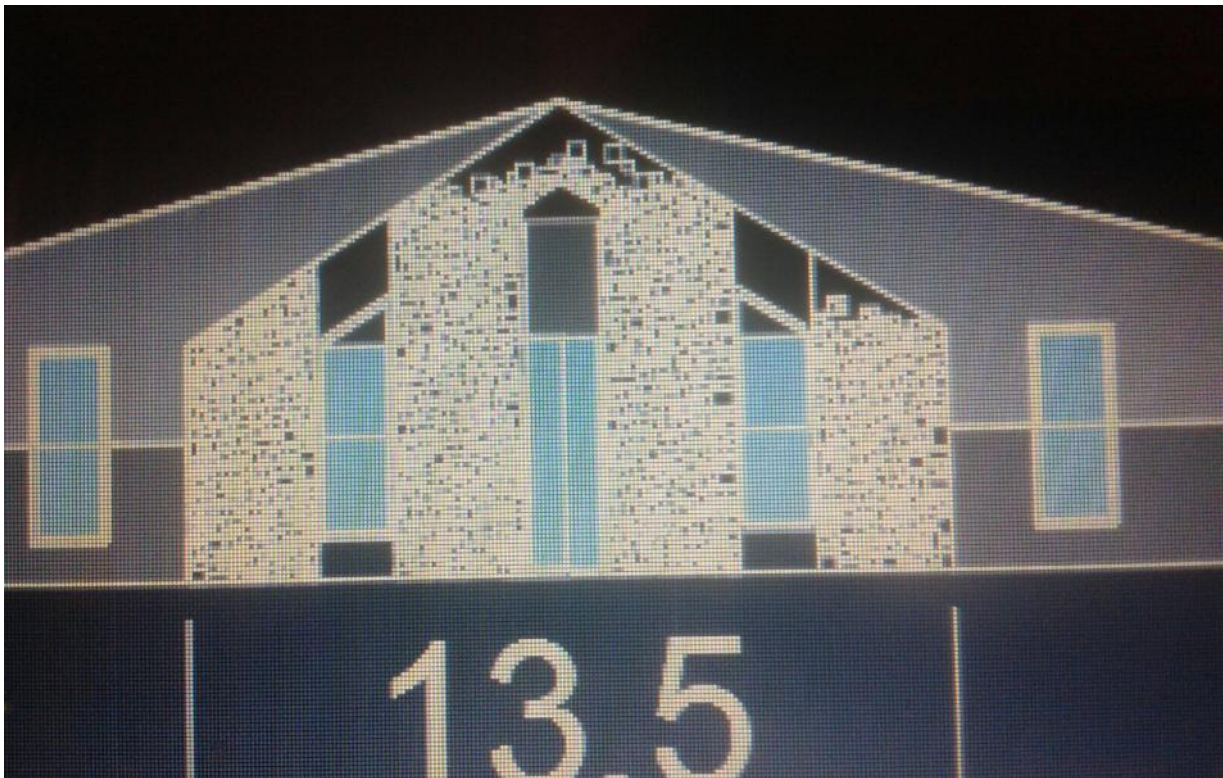


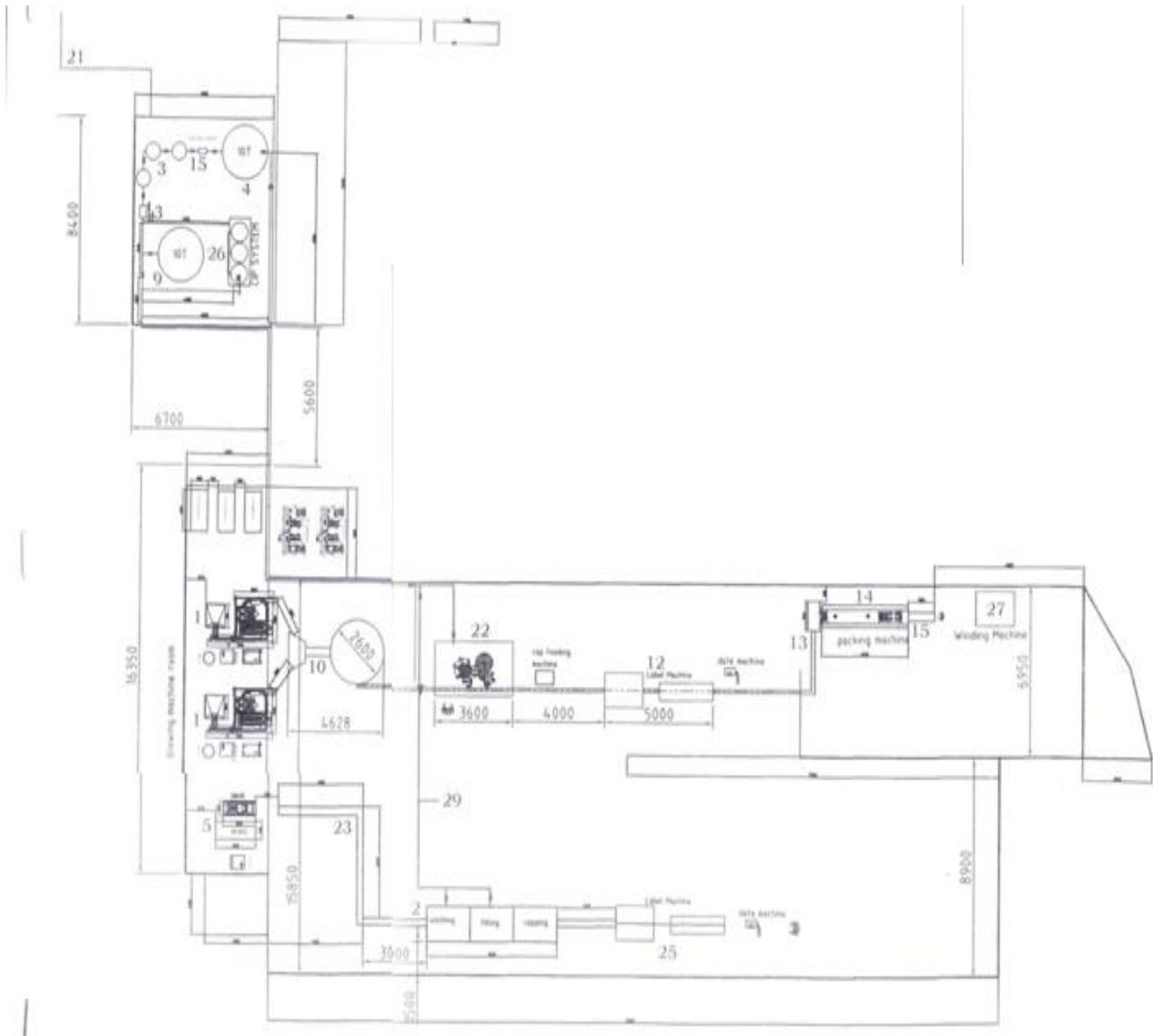
shpërndarjes vjetore. Kjo shpërndarje karakterizohet nga një maksimum në muajt e dimrit (30-40% e reshjeve vjetore) dhe një minimum në muajt e verës (10%). Çrregullsia e reshjeve vihet re edhe në shpërndarjen e tyre gjeografike. Kështu, në shkallë lokale herë pas herë ndodhin me ngjarje jo të zakonshme si reshjet intensive brenda 24 orëve të shoqëruara në disa raste me përmbajtje apo mungesa e theksuar e reshjeve që sjell thatësira të zgjatura. Si vite skajore në Shqipëri, pjesë e së cilës është dhe zona jonë në studim janë përcaktuar vitet hidrologjike 1949, 1954, 1957 e 1985 si vite ujëpakët dhe 1963, 1970, 1978 e 1986 si vite ujëshumë. Ndër ata ujëpakët, më i thati paraqitet viti 1949. Në krahasim me mesataren shumëvjeçare, në këtë vit sasia e reshjeve kanë qenë 1.6 herë më pak se norma. Gjatë këtij viti, thatësira ka qenë më e theksuar në Shqipërinë juglindore, si në Voskopojë, Korçë, Leskovik, etj. I dyti për nga thatësira është viti 1953-1954, me 1.4 herë më pak reshje se mesatarja shumëvjeçare. Viti me reshje më të shumta ka qenë viti 1963, me 1.6 herë më shumë reshje se mesatarja shumëvjeçare në shkallë vendi dhe veçanërisht në zonën jugore me 2 herë më shumë se mesatarja. Rajoni i studiuar karakterizohet nga një sasi jo e vogël reshjesh, rreth 1200-1300mm në vit. Të shpërndara si vijon: në dimër rreth 420mm, në pranverë rreth 340mm, në verë rreth 150mm dhe në vjeshtë rreth 360mm. Në vitet e ardhshme (sipas UNEP, 1994) pritet që deri në vitin 2100, si rezultat i ngrohjes globale, të ndodhë një ndryshim i temperaturës mesatare vjetore me 0,7-2,5°C, gjë e cila do të pasqyrohet edhe në ciklin hidrologjik. Gjatë dimrit pritet që rritja e temperaturës të ndjekë ecurinë vjetore, ndërsa sasia e reshjeve do të zvogëlohet deri me 5%. Gjatë pranverës temperaturat mesatare që ndryshojnë mes 13,8 dhe 15,7°C mendohet të ndryshojë në 15,2°C dhe 18,5°C, ndërsa sasia e reshjeve do të rritet me 0,18%. Gjatë verës temperaturat mesatare do të luhaten nga 23,2°C në 24,7°C, ndërsa sasia e reshjeve do të zvogëlohet me 60%. Gjatë vjeshtës ndryshimi i temperaturës pritet të jetë më i madh se ai vjetor, për shkak të verës së zgjatur, ndërkohë që sasia e reshjeve pritet të rritet me 53%.

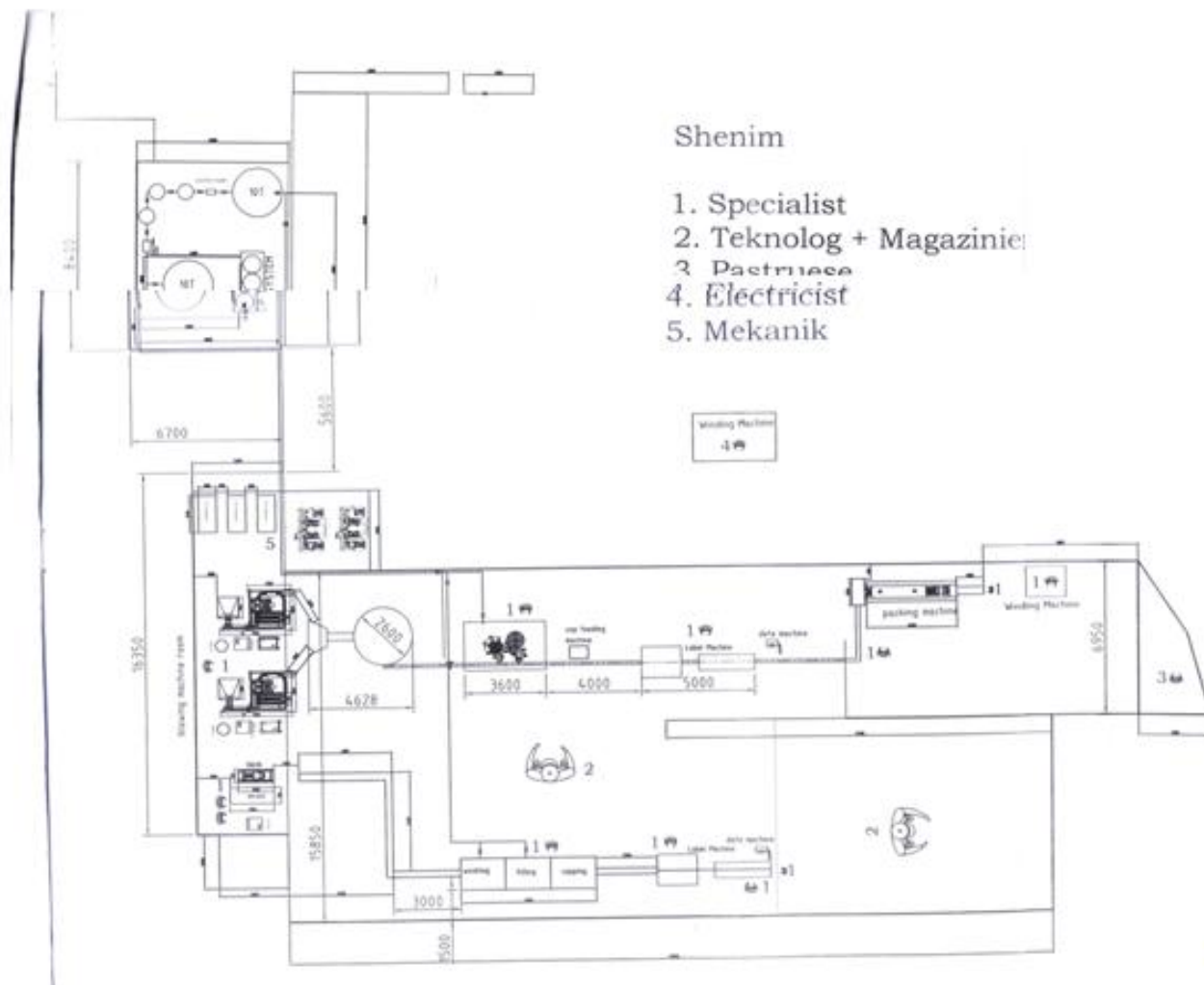
1.4 SKICAT DHE PLANIMETRITË E OBJEKTEVE











Shënim

1. 2 Sets of Automatic Bottle Blowing Machine
2. 5 Liter Production Line
3. 3 Pieces Filter and O3 Zone Sterilizer
4. Water Tank
5. Semi Bottle Blowing Machine
6. Semi Bottle Blowing Machine Fittings – (Rakorderi dhe Lidhje të Makinerisë + Pjesë Këmbimi) – Numri nuk është paraqitur në skemë
7. Semi Bottle Blowing Machine Fittings – (Rakorderi dhe Lidhje të Makinerisë + Pjesë Këmbimi) – Numri nuk është paraqitur në skemë
8. PE Film (50 Packages) – Lëndë e parë për makinën e paletizimit e cila nuk është paraqitur në figurë
9. Ëëater Tank
10. Unscramble Machine 1.5L Mould and Filling Machine Fittings (përveç makinerisë janë përfshirë dhe pjesë këmbimi)
11. Steam Pot (Equipment for Label Machine) – ndodhet në brendësi të makinerisë me Nr. 12
12. Label machine
13. Label Shrink machine
14. Shrink Machine Heating Channel
15. Shrink Machine Head
16. UV Sterilizers – Aparati nuk është paraqitur në skemë për arsye pozicioni vendsoje për t'u përcaktuar nga Inxhinieri Projektues
17. Bottle Blowing – Janë të pozicionuara pranë makinerisë me Nr. 1 dhe 5
18. Machine Fittings – (Pjesë këmbimi të makinerisë me Nr. 1 dhe 5 të cilat nuk janë paraqitur në skemë)

19. Semi Forklift – Pirun me bateri lëvizëse brenda objektit – Nuk është paraqitur në skemë
20. Semi Forklift – Pirun me bateri lëvizëse brenda objektit – Nuk është paraqitur në skemë
21. Water Pressure reducer
22. 0.5 Liter & 1.5 Liter Labels – Etiketa provë të makinerisë Nr. 12
23. 5 Liter Label Machine
24. CIP Clean Machine
25. Filling Machine
26. Moulds for Label Printing – Pjesë këmbimi për Makineritë me Nr. 1
27. Pipes for water Installation – Tuba Inox ushqimor SUS304 për Furnizimin e makinerive me ujë

1.5 PËRSHKRIM I PROÇESEVE NDËRTIMORE DHE TEKNOLOGJIKE

Projekti ndërtimor i ndertimit të fabrikës së ujit një katë

Objekti i punes së ketij raporti do të jete punimet e ndertimit të fabrikës së prodhimit të ujit të pijshëm me një kat, në zonën kadastrale Nr. 2333 me Numer Pasurie 4/5 dhe 9/1 të Njesisë Administrative Nikël të Bashkisë Krujë, ku shoqeria do të mirëpresë, ndihmojë dhe lehtësojë çdo inisiativë vëzhguese mjedisore, që do t'i këshillohet në "Lejen Mjedisore", në shërbim të së cilës është kryer edhe ky raport.

Gjithashtu, inspektimet nga specialistët e autorizuar të shëndetit publik dhe mjedisit do të mbështeten në çdo kohë për realizimin e auditimeve mjedisore dhe shëndetësore. Projekti parashikon ndertimin e godinës fabrikë uji, me sipërfaqe objekti (prone) prej 7030m², me sipërfaqe të gjurmës prej rreth 1600m². Njera është arrë tjetra ullishte.

Në këtë mënyrë, ajo krijon kushte dhe premisa, ambienteve shlodhëse apo që sipërfaqja tjetër truall do të përdoret për gjelbërim të zonës në përgjithësi dhe krijimin për kende pushimi, si dhe rruget lidhese. Koeficienti i shfrytëzimit të territorit llogaritet në 34.3%. Me këtë koeficient zënie territori krijohen premisa për të organizuar mënyrën e rikonstruksionit, rrugët e kalimit, depozitimin e materialeve për të realizuar kushtet teknike, objektet shlodhese, sheshe pushimi, etj.



Në aspektin Urbanistik, objekti respekton distancat nga objektet egzistuese, kufiri i pronës, ai i rruges, etj. Në projekt janë marrë parasysh ambjentet publike, ambjentet e gjelberuara, rrugët hyrëse e dalës, parkimet etj., si dhe mberritja në to. Të dhënat teknike të zgjidhjes së ambienteve të godinës respektojnë rigorozisht ato të kushteve optimale të shërbimit, si në ambientet e pikës së grumbullimit, ashtu edhe në ambientet e sistemimit. Ndërtimi dhe zhvillimi i kësaj zone bazohet në një projekt të punimeve të ndertimit të fabrikës së prodhim dhe ambalazhim të ujit të pijshëm. Pajisjet kryesore që do të operojnë gjatë procesit të ndërtimit do të jenë makineri të ndryshme si eskavatorë për gërmime si edhe makineri për transportimin e mbetjeve inerte që do të krijohen nga gërryerja e tokës. Punimet e gërmimit, stabilizimit, kullimit të ujrave sipërfaqesore, si dhe gjelberimit, në kete zonë do të permirësojë situatën e kësaj zone. Struktura e propozuar respekton vijën e ndërtimit prej 3 dhe 4 m nga trupi i rrugës konform me ligjin dhe PPV-në si dhe të situatës ekzistuese. Sipërfaqja e mbetur referuar kufirit të pronës së marrë në studim do të shfrytëzohet për zhvillime të brendshme infrastrukturore si rrugë, trotuare dhe hapësira të sistemuara me gjelbërim dhe ambiente shlodhëse, si: përdorime të llojit shërbime (SH)), shërbime sociale (SHPI), Argëtim/Rekreacion (R), përdorime të vecanta (V) dhe Infrastrukturë (IN).

- Në kategorinë fabrikë (A) përfshihen: linja teknologjike, vendi magazinues, zyrë, tualet, etj.
- Në kategorinë shërbime (SH) përfshihen: bar, bar + restorant,

- Në kategorinë argëtim/rekreacion (R) përfshihen: shërbime rekreative
- Në kategorinë përdorime të vecanta (AT) përfshihen: shërbime tregtare
- Në kategorinë përdorime të vecanta (AP) përfshihen: shërbime publike

Objekti do të ndërtohet i konceptuar me strukturë mbajtëse kryesisht konstruksion beton-arme. Arkitektura e aplikuar është në frymën bashkëkohore, duke konsideruara linjat e drejta dhe format e pastra gjeometrike. Transparenca dhe lehtësimi në materiale në rifiniturë është prioritet në konceptimin e veshjes perimetrale të objektit, duke shmangur shtangësinë dhe forcuar idenë e lehtësimit të volumit. Materialet që do të përdoren për realizimin e këtij projekti do të jenë bashkohore, duke garantuar një rritje të cilësisë së ndërtimit. Projekti i ndërtimit konsiston në:

- Përgatitjen e zonës për ndërtim që përfshin nivelimin dhe stabilizimin e dheut;
- Aktivitetet prerëse dhe mbushëse, të cilat mund të përfshijnë lëvizjen me makineri të renda për zhvendosjen e dheut mbi sipërfaqet e çrregullta;
- Ngarkimin dhe largimin e mbeturinave të pengesave natyrore dhe atyre të krijuara nga dora e njeriut, të cilat mund të përfshijnë hedhjet në tokë, heqjet mekanike, ngarkim/shkarkimet e materialeve;
- Ndërtimi i përgjithshëm i themeleve, konstruksioneve prej beton/arme, punimeve të brendshme dhe të jashtme,
- Instalimet e tubacioneve drenazhuese dhe pusetat e kullimit.

Volumi total i gërmimit që do të krijohet është rreth 100 m³. Projekti i ndërtimit vazhdon me rrethimin e ambientit të punës gjatë procesit të rikonstruksionit për mos gjenerimin e pluhurave, duke vazhduar me elemente të tjerë si ambiente shërbimi, etj. Për t'u mbrojtur nga forcat goditëse të tërmeteve të pritshëm, janë marrë masa antisizmike, në përputhje me përcaktimin e rrezikut sizmik. Projekti ndërtimor zhvillohet mbi një shesh të sistemuar dhe të përshtatur posaçërisht me kuota dhe elemente topografikë. Ky projekt paraqet një tërësi nyjesh dhe lidhjesh teknologjike, që bëjnë të mundur lëvizjen e automjeteve nga një vend në tjetrin dhe largimin e mbetjeve që mund të krijohen gjatë punimeve.

Fillimisht, nëpërmjet një sonde do të hapen përgjatë tërë perimetrit vrima me diametër rreth 60 cm të cilat me pas nëpërmjet beton pompave do të mbushen me beton duke formuar një mur me pilota b/a gjatë gjithë perimetrit, më pas nëpërmjet eskavatorit me zinxhire me kapacitet kove 1,5-2m³/kova do të hapet e terë gropa në thellesinë prej 3-4ml. Kjo punë do të kërkojë një kohë prej 1-2 muaj. Me pas do të ngrihet konstruksioni b/a nëpërmjet beton pompave për një kohë prej 1-2 muajve. Te gjitha materialet ndërtimore si hekurat, karpenteria, tullat etj do të ngrihen direkt në katin perkates nëpërmjet makinave me vinc të furnizimit). Gjatë gjithë kohës së ndërtimit, objekti do të rrethohet me skeleri dhe rrjeta mbrojtëse për puntoret dhe të tretet.

Hapesirat publike të propozuara

Pasurimi i hapësirave me elementë të dizenjimit urban do krijojë vend për funksionet e parashikuara dhe aktivitetet në zonë. Risistemimi i sipërfaqeve rekreative do të realizohet nëpërmjet:

1. Mobilimit urban:
 - a. Elemente ndriçimi;



- b. Stola;
 - c. Gjëlberim i lartë dhe i ulët;
 - d. Sipërfaqe të gjëlbera;
 - e. Depozitues të mbeturinave;
2. Elementeve ujqor;
 3. Elementeve hijezues;
 4. Sinjalistikës.

Projekti teknologjik

Projekti teknik synon në marrjen e ujit prej dy burimeve natyrorë, si ai i dalë në rrëzë të malit të Kurcajt me shkarkim direkt dhe pranë në lumin e Zesë i quajtur **burimi i zotit** ose burimi 1 dhe ai i dalë nga kodrat taracore pranë këtij mali i quajtur **burimi 2** dhe përpunimin e tij deri në standartet sipas Institutit të Higjenës dhe Shëndetit, si dhe në shitjen për konsum. Pas shqyrtimit të rezultateve të analizave të ujit nga grupi i eksperteve vendas dhe të huaj, rezultoi se duhet përdorur teknologjia e meposhteme për ujin mineral para se të dergohet në linjen e ambalazhimit:

Prodhimi i plastikës

Lënda e parë, merret nga një kompani tjetër në bazë të kërkesës, e shoqëruar me çertifikatë cilësie. Plastika prodhohet në mënyrën klasike nëpërmjet ngrohjes së pipetave dhe fryrjes më ajër, i cili sigurohet nga dy kompresorë, njëri i presionit të lartë dhe tjetri i presionit të ulët. Më pas ambalazhi plastik kalon në sistemin e shpëlqjes.

Sistemi i filtrimit të ujit

Sistemi i filtrimit është mekanik pa ndërhyrje në përbërësit kimiko-fizik të ujit. Në linjën e sistemit të filtrimit është filtri i karbonit. Pastaj vijnë filtrat mekanik të shkallëzuar që fillojnë nga 5 Mc dhe përfundojnë në 0.2Mc. Së fundi kalon në filtrin me rrezatim UV.

1. Filtër karboni aktiv;
2. Filtër mekanik;
 - 5Mc;
 - 1 Mc;
 - 05Mc;
 - 02 Mc;
 - Filtër UË.

Shpëlarja

Përpara ambalazhimit plastika shpëlahet me ujë të pastër nga ana bakterologjike. Këtu sigurohet pastërtia e plastikës para ambalazhimit.

Ambalazhimi

Ambalazhimi bëhet në makineri automatike me gjashtë gryka, ku sigurohet rendiment i lartë dhe siguri ushqimore. Më pas taposet dhe prodhimi kalon në paleta. Malli shoqërohet me datë skadence dhe fletë analize bakterologjike, marrë nga ISHP – Tiranë. Në këtë mënyrë, malli është i gatshëm për shitje.



Mbi cilësinë dhe sigurinë e ujit të ambalazhuar

Vlerat e parametrave fiziko – kimikë, toksikologjikë dhe bakteriologjikë arrihen nëpërmjet:

- kushteve që duhet të plotësojë burimi nga i cili merret uji;
- tubacionet e përdorur (përbërja, seksioni, gjatësia)
- depoja e grumbullimit të ujit para hyrjes në impiant;
- mënyra e hyrjes së ujit në linjën e prodhimit;
- teknologjia e prodhimit (llojet e filtrave të përdorur, ambalazhimi, taposja);
- magazinimi (kushtet, temperatura e magazinimit,), transporti, tregëtimi;
- kushtet higjieno – sanitare në vendin e prodhimit;
- personeli (veshjet, gjendja shëndetësore).

Filtrimi i ujit

Filtrimi është operacion teknologjik, në të cilin bëhet ndarja e fazave të ngurta nga suspensionimi. Të gjitha këto përbëjnë pastërinë e ujit. Uji vlerësohet me shkallë të lartë të pastërtisë, tejdukshmërisë. Për të fituar ujë me tejdukshmëri të lartë duhet bërë kthjellimi artificial i saj. Proceset kryesore të kthjellimit janë: filtrimi. Për këtë arsye, procesi i filtrimit bëhet me presion më të lartë se sa presioni që ka vepruar në bodrum në fazën e ardhjes. Filtrat mekanik kanë një karakteristikë të përbashkët, sepse janë elemente poroze të renditura njëra pas tjetrës në pozitë vertikale ose horizontale, ku në mes tyre formohen hapësirat e zbrazëta për t'u formuar pogaqja filtruese.

Filtrimi mekanik;

Filtrimi me karbon aktiv i cili shërben për filtrimin e:

- Materialeve organike;
- Materialeve me aromë të keqe e të papëlqyeshme;
- Tepricës së Ozonit
- Filtrimi i imet:
- Me filtra cilindrike vertikale
- 3 copë filtra, 50 cm të gjatë dhe 0,2 mikron të imët.

Filtri i imët

- Sistem qirinjsh vertikale për optimum të filtrimit të imet,
- Imtesia e poreve të shtreses filtruese 5mikron, 10mikron, 15mikron, 20mikron.

Ne fund të filtrimit uji del në perputhje me normat europiane të Standartit

Filtri me Karbon Aktiv

Siguron shplarje me cikël automatik
Kapaciteti i tij është 2500-6000 liter/orë
Dimensionet e kules: 616 x 2105 mm
Mbushja me Karbon Aktiv është 350 kg

Lënda ë parë

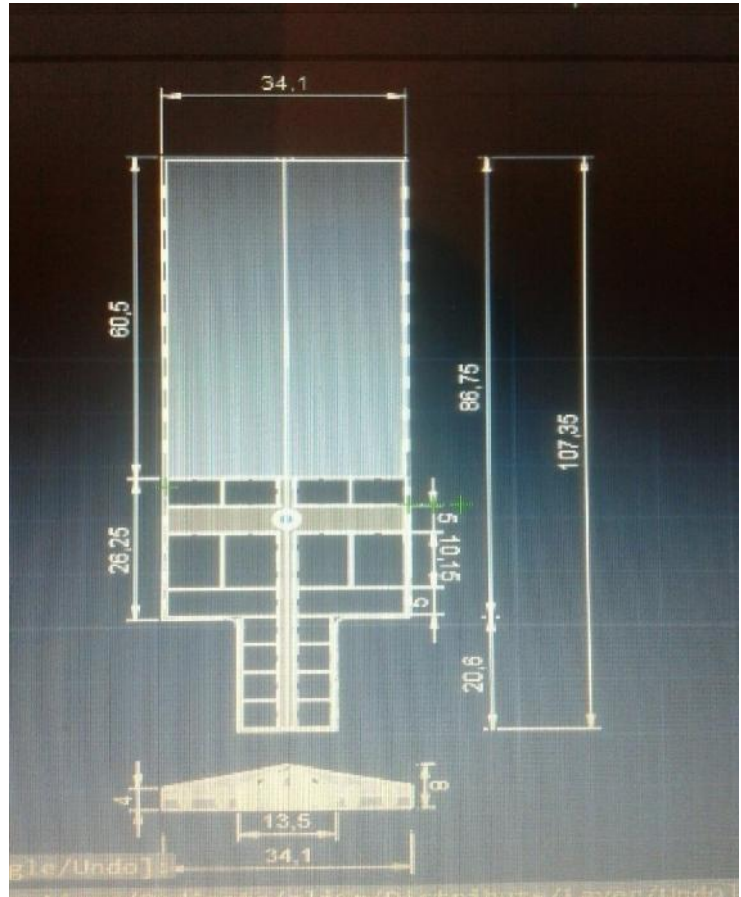
Shishet plastike të vogla, PET, për bidona 6.8 litra.

Punësimi

Gjatë dimrit në fabrikë punojnë 6 veta ndërsa në verë punojnë 8 veta.

Marrëdhëniet me komunitetin

Shtëpitë më të afërta me fabrikën që janë 4-5 të tilla ndodhen në distancë mbi 50 metra. Banorët e tyre nuk kanë asnjë ankesë.



1.6 PROJEKTI NDERTIMOR I PUNIMEVE TEKNIKE

6.1. Treguesit teknik të zonës në studim

Ndërtimi do të zhvillohet në nivelin e një kati me lartësi maksimale të përfundimit të mbulimit në kuotën 5m. Nën tokë objekti nuk është i zhvilluar. Në nivelin mbi tokë është parashikuar parkim dhe ambjente teknike, ku do të funksionojë për të plotësuar nevojat për parkim të punonjësve, duke krijuar një akses të drejtperdrejtë pa rampë hyrëse, pra në nivelin e rrugës. Sipërfaqja e parkimit sipas projektit është rreth 300m².

Objekti është pozicionuar në një pronë me sipërfaqe 7030m², duke respektuar kondicionet dhe normat urbanistike, referuar kufirit të pronës dhe aksit të rrugës dhe objekteve ekzistuese. Ndërtimi është konceptuar në formë drejtkëndëshi, duke lënë mundësinë e zhvillimit të një oborri të brëndëshëm dhe realizuar konform rregullores dhe kriterëve të Planit të Përgjithshëm Vendor të Bashkisë Krujë.

Gjithashtu struktura e projektuar ka respektuar vijën e ndërtimit prej 3m nga trupi i rrugës konform me projektin sipas PPV-së, si dhe të situates së gjëndjes ekzistuese. Sipërfaqja e zënë me ndërtim 1600m² është zhvilluar, duke shfrytëzuar në këtë mënyrë vetëm 34.3 % të pronës së marrë në shqyrtim. Sipërfaqja e mbetur referuar kufirit të pronës të marrë në studim është shfrytëzuar për zhvillime të brendshme infrastrukturore, rrugë, trotare dhe hapësira kryesisht të sistemuara me gjelbërim dhe ambjente shplodhëse.

Objekti do të ndërtohet me strukture mbajtese konstruksion beton-arme sipas projektit të miratuar. Arkitektura e aplikuar është në frymën bashkohore, duke konsideruar linjat e drejta dhe format e pastra gjeometrike. Transparenca dhe lehtësimi në materiale në finiture ka qenë prioritet në konceptimin e veshjes perimetrale të objektit duke shmangur shtangësinë dhe forcuar idenë e lehtësimit të volumit. Materialet që do përdoren në këtë strukturë janë:

- terrakota do të ketë dimensione 15 cm me 30cm me cilesi të larte dhe me ngjyrë të theksuar të terrakotes.
- Pllakë gres porcelanata cilesi e lartë në imitacionin e travertinës.



Rruget hyrese

Hapja e rrugeve do behet në rrugen me të shkurter të mundshme sipas projektit që tregon të gjitha rruget hyrese (ato ekzistuese dhe ato që do ndërtohen). Harta tregonë llojet e rrugeve hyrese që do ndërtohen, vendet ku është propozuar të përdorin rruget ekzistuese, rruget e komunitetit

dhe rruget ekzistuese që nuk mirembahet nga autoritetet vendore. Të gjitha rruget ndihmese, do jenë në numer të arsyeshme të ofrojnë komoditetin e duhur, dhe njekohesisht numri i rrugëve hyrese nga rruget ekzistuese tek vendi i punës do mirembahen në maksimumin e domosdoshëm. Rruget ndihmese do limitohen vetëm për gjatë trasesë së kësaj rruge.

Në ristrukturimin e rrugëve parashikohen edhe parkimet e automjeteve ku vetëm për godinën në studim parashikohen 16 vend parkime të reja. Hapësirat e parkimeve do të integrohen në zonë duke mos shqetësuar lëvizjet e këmbësorëve ose zhvillimin e aktiviteteve të tjera. Në këtë mënyrë, në zonën përkatëse do të krijohen kushte më të mira jetese, duke ulur edhe nivelin e ndotjes, për të qënë në shërbim të banorëve dhe aktiviteteve përkatëse. Rikualifikimi dhe rikonstruksioni i rrugëve hyrëse dhe dalëse në godinë do lehtësojë zhvillimin e funksioneve dhe aktiviteteve në shërbim të komunitetit. Në rrjetin rrugor të propozuar do të integrohen elemente të infrastruktures si:

- Kanalizimet e ujrave të bardha dhe të zeza
- Rrjeti i ujesjellësit
- Rrjeti i internetit-telefonisë
- Ndriçimi dhe rrjeti elektrik.

Siguria Shëndetësore e personelit

Metodat e kryerjes së punëve dhe kualifikimi i personelit, do perputhen me kërkesat e standarteve të cilësive me të lartë. Në të gjitha aspektet, si për germimin e bazamenteve, kërkesat e pranuar gjeresisht, si dhe praktikat e punëve të cilësive së mire, do jenë vazhdimisht të mbikqyrura dhe në një zonë të sigurtë. Për personelin e shërbimit të të gjithë punimeve, do të merren masat e plota të duhura të sigurimit teknik dhe mbrojtjes në punë, duke i pajisur me kostume speciale dhe për vende pune të caktuara. Për mbrojtjen e shëndetit të punëtorëve ka rëndësi zbatimi me rigorozitet i kartës teknologjike si edhe zbatimi i rregullores teknike me rigorozitet të plotë. Sektori i ndërtimit të objektit, është i plotësuar me të gjitha tabelat parandaluese që kanë lidhje me mbrojtjen e shëndetit të punëtorëve. Në një mjedis të veçantë dhe që dihet nga të gjithë personeli, vendoset kutia e ndihmës së shpejtë.

6.2. Menaxhimi i mbetjeve urbane

Në funksion të menaxhimit të mbetjeve që do të krijohen mund të dalin këto lloj mbetjesh:

- Mbetje inerte nga procesi i gërmimit dhe ndërtimi i fabrikës së prodhim dhe ambalazhimit të ujit të cilat krijohen nga:
- Materiali i gërmuar për të realizuar infrastrukturën e parashikuar për sheshim të rrugëve që janë në nivel;
- Materiali i tepërt që do të rezultojë nga germimet do të përdoret për rimbushje dhe sheshimet në nivelimet e ndryshme në zonën e punimeve të këtij kompleksi;
- Mbetje personale nga punëtorët;

Këto mbetje sipas shkallës së përdorimit, ose të grumbullimit ruhen dhe magazinohen në ambiente të veçanta dhe më tej do të transportohen për në vendet e caktuara nga Bashkia. Transportimi i mbetjeve do të bëhet me makina të mëdha duke bërë të mundur kujdesin për mos ndotjen e ambientit gjatë rrugës së transportimit. Kjo realizon mbrojtjen e ambientit, duke mos shkarkuar asnjë emetim në ambientet përreth sheshit si edhe përgjatë rrugës, si dhe nga mënyra e mbajtjes së tyre në mënyrë që të ruhet dhe mbrohet shëndeti i njerëzve dhe botës së gjallë përreth. Duhet theksuar se Kompania nëpërmjet një shkrese drejtuar Bashkisë Krujë mbi

përcaktimin e vendgrumbullimit të mbetjeve ka marrë si përgjigje se vendi i grumbullimit të mbetjeve të ngurta inerte do të saktësohet përfundimisht në momentin e marrjes së lejes së përdorimit.

Menaxhimi i mbetjeve të karburantëve dhe lubrifikantëve

Aktiviteti në studim nuk prodhon mbetje të karburantëve apo lubrifikantëve për vet karakterin që ai posedon. Gjatë periudhës së funksionimit, problemi i prodhimit të mbeturinave do të jetë i parëndësishëm, sepse do të prodhohen mbeturina tepër të vogla nga vetë proceset e punës. Mbeturinat do të jenë të llojit të mbetjeve urbane. Pritet gjithashtu, prodhimi i mbeturinave personale të punëtorëve dhe personelit. Llojet, sasinë, data dhe mënyra e largimit të të gjithë mbeturinave të rëndësishme do të shënohet në një regjistër dhe për më tepër puntorëve do t'u kërkohet të mbledhin veç fraksionet e ndryshme të mbeturinave.

Përsa i përket menaxhimit të ujërave të zeza do të lidhen me magjistralin kryesor të fshatit sipas kushteve teknike të projektuara.

1.7 INFORMACION PËR INFRASTRUKTURËN E NEVOJSHME

7.1. Punimet e Sistemim të ndërtimit të fabrikës së ujit do përfshijë

- Punimet e germimit;
- Ekzekutimi i punimeve të domosdoshme paraprake përpara derdhjes së betonit;
- Ekzekutimi i bazamenteve;
- Punime mbushese dhe kompaktësimit;
- Pastrimi i sheshit dhe transportin e të gjitha materialeve të teperta;
- Mbrojtja e bashkimit mes murit mbajtes dhe pjesës së bazamentit;
 - Metoda e germimit;
 - Metoda e derdhjes së betonit ;
 - Metoda e staxhionimit të betonit dhe mbrojtjes së tij;
 - Rikthim në gjendjen e parë të vendit të punës;
 - Procedura e kontrollit të cilësisë;
 - Procedura e masave të sigurisë.

Punimet e germimit

Shtresat e dheut që do hasen gjatë germimit do kontrollohen nga inxhnieri gjeolog dhe do regjistrohen dhe me pas do krahasohen me shtresat e sugjeruara nga studimi. Pjesët që do të skarifikohen do të përdoren për relieve që kërkojnë mbushje jo vetëm të fabrikës, por edhe të sektoreve që kanë nevojë përgjatë sistemimit të gjelberimit të zonës rreth fabrikës, duke mos krijuar kështu mbetje inerte dhe nevojë për transport.

Rimbushja e bazamentit të zonës rreth fabrikës

Rimbushja përreth bazamentit do bëhet vetëm pasi punimet të jenë inspektuar dhe mbushja do aplikohet me ngjeshje me makineri. Gjatë vendosjes së mbushjes, pusetat do mbahen të lira, si dhe gjithë materialet me humuse do pastrohen nga germimi përpara mbushjes. Vendet e të gjitha pusetave do pastrohen dhe sistemohen në mënyrë të tillë që duken njelloj si në fillim.

Drenazhimi gjatë germimeve.

Do merren masat për drenazhimin e të gjitha gropave të bazamenteve, në mënyrë që të bëjë të mundur punimet e bazamenteve dhe në kohe me shi. Gjatë hedhjes së betonit në bazament, niveli i ujit në grope do mbahet në fundin e bazamentit.

Masat mbrojtëse për betonin

Menjëherë pas betonimit, do merren masa për mbrojtjen e betonit nga kushtet klimatike. Sipërfaqja e betonit do mbulohet me cope liri dhe të lagët me ujë për 7 dite.

Rifiniturat e sipërfaqes betoni

Masat për perzierjen e betonit do përfshijnë ndarjen e agregateve, sperkatjen e agregateve me ujë ftohjen e perberesve dhe reduktimin në minimum të kohës së transportit. Do merren masa që të parandalohet prishja e mundshme e parakohshme e shtresës së betonit kur është në kontakt me

siperfaqet e nxehta. Të gjitha siperfaqet e betonuara, bazat dhe perforcimet do mbrohen nga rrezet direkte të diellit dhe do sperkaten me ujë atehere kur është e nevojshme.

Perfundimi i betonimit të siperfaqeve

I gjithë betoni që është në kontakt me token apo çdo lloj materiali mbushes (betoni nuk duhet të jetë në kontakt direkt me token) do ketë një mbulesë bituminoze me të pakten dy shtresa. Të gjitha bazamentet siper tokes, të gjithë kapaket apo fundet do mbulohen me dy shtresa bituminoze, të cilat do jene 1 m larg nivelit të tokes në zona të cilat mund të kene probleme me prurjet e ujit.

Lidhja me rrjetin elektrik

Rrjeti elektrtik sigurohet nga kabina qendrore e fshatit Kurcaj e cila ndodhet rreth 100m në distance nga fabrika e aktivitetit në studim. Furnizimi bëhet me kabëll abc, në linjë ajrore.

1.7.2 Furnizimi me ujë

Gjatë kryerjes së punimeve të gërmimit dhe montimit të mureve mbajtese nuk do të nevojitet për tu furnizuar me ujë nga Lumi i Zazës.

Shkarkimet e ujërave të zeza

Shkarkimet e ujërave të zeza bëhet në sistemin e kanalizimeve qendrore të fshatit pranë, duke qenë se ky aktivitet nuk ka sasi të mëdha apo të ndotura të emetimeve por vetëm si rezultat e shkarkimeve nga personeli.

1.7.3 Impianti i MKZ

Është një sistem që shërben për mbrojtjen e objektit në rast rënie zjarri. Përbëhet nga rezervuari i ujit, ai i shkumës zjarrfikëse, pompa, dhe linjat e dërgimit të ujit në impiant në rast zjarri. Ky instalim ka rol shumë të rëndësishëm, që ka të bëjë me mbrojtjen e objektit nga zjarret e mundshme dhe gjithashtu në veçanti, atë të mbrojtjes së njerëzve, zonës përreth dhe të mjedisit. Në këto kushte merr rëndësi zgjedhja e linjës së dërgimit të ujit që ndjekin në çdo rast çdo burim flake apo zjarri të mundshëm dhe që menjëherë veprojnë me dërgimin e agentit shuarës në atë drejtim. Në rastin konkret impianti i zgjedhur do të jetë ai i tipit automatik me panel komandues elektrik.

1.8 PROGRAMIN PËR NDERTIM

1.8.1 Kohëzgjatja e planifikuar për ndertimin e fabrikës

Punimet do të kryhen në menyre të tilla që do sigurohet vazhdimësia e punës normale të kohëzgjatjes së e plotë e procesit të ndërtimit dhe zhvillimit të kësaj zone do të jetë 4-6muaj.

1.8.2 Faza e planifikuar e Prgatitjes për funksionimin e projektit

Ky projekt ka trajtën e prodhimit dhe ambalazhimit të ujit të pijshëm duke garantuar cilësinë e ujit të pijshëm jo vetëm të zonës por në gjithë vendin ku do të tregëtohet, si dhe garantimin e ambienteve shlodhese të banorëve, si dhe për ta lidhur me qendren e qytetit. Projekti do të funksionojë për aq kohë sa përmbush të gjitha normat, standardet dhe ligjet të Republikës së Shqipërisë për ushtrimin e një aktiviteti të tillë.

1.8.3 Koha e mundshme e përfundimit të funksionimit të projektit

Koha e funksionimit të këtij aktiviteti është e pacaktuar, por ajo është në varësi të marrëdhënieve që vet subjekti do të ketë me instancat e institucioneve publike si AKU, ISHP, etj., të cilët bëjnë edhe monitorimin e vazhdueshëm dhe kontrollin e kushteve higjieno sanitare të prodhimitarisë së kësaj fabrike.

1.8.4 Faza e planifikuar e rehabilitimit të sipërfaqes pas mbarimit të projektit

Mbrojtja e bimesise

Pemet frutore nuk do preken. Rrenjet dhe bimët e tjera nuk do shkulen me qellim parandalimin e erozionit sipërfaqësor, por do të gjelberohen përgjatë gjithë gjatësisë fabrikës me mbjelljen e pemëve dekorative. Djegia në kantier ndalohet rreptesisht. Ulluqet dhe rrepirat do zhduken, demtimet e kanaleve, tarracave, rrugeve dhe veçorite e tjera të tokës do korrigjohen, dhe toka do kthehet në kushtet e saj sipas projektit teknik.

Mbrojtja e gjese se gjalle

Masat të përshtatshme do merren për parandalimin e humbjes apo demtimin e gjese së gjallë gjatë ekzekutimit të puneve dhe deri në rivendosjen e gardheve, mureve, pengesave, dhe portave. Të gjitha materialet e teperta do hiqen pas montimit dhe vendi do lihet në kushte të pastra dhe të rregullta. Rregullat dhe procedurat e meposhtme do të respektohen me kujdes për të mbrojtur mjedisin:

- Duke trajtuar mbeturinat në përputhje me ligjin aktual të rregullores mjedisore nga autoritetet lokale shqiptare.
- Duke depozituar të gjitha pajisjet e çmontuara në vende të percaktuara nga autoritetet lokale, të cilat janë të mbrojtura nga rrjedhjet.

1.9 LËNDËT E PARA QË DO TË PËRDOREN PËR NDËRTIM

1.9.1 Lëndët e para për ndërtim

Lëndët e para që do të përdoren në ndërtimin e fabrikës janë themele pllakë b/a, Hekur me rezistencë 3200kg/cm², dhe konstruksion mbajtës skelet beton/arme, pllaka betoni, beton i markës M-250 si edhe ujë, çimento, apo shume lloje tullash si tulla për mure, tulla për soleta, tulla dekorative, tulla aspirimi për guzhina, për oxhake, etj.

Gjithashtu edhe puseta të kullimit të ujrave të shiut, tuba të kullimit dhe drenazhimit të ujrave të reshjeve, cakell, stabilizant, binder, pllaka për trotuaret, si dhe fidana dhe pemë dekorative për gjelberimin dhe dekorim të zonës rreth fabrikës së ujit.

1.9.2 Lëndët e para për teknologji

Lëndët e para që nevojiten për funksionimin e këtij aktiviteti janë;

1. Ujë burimi,
2. Pipeta plastike.
3. Energji elektrike

Uji sigurohet nga dy burimet e propozuar për marrje në bazë të kontratës dhe pikë lidhjes i lëshuar nga Këshilli Basenit Ujor, sic tregohet bashkangjitur edhe në dokumentacion.



Pipepat sigurohen në tregun vendas dhe shoqërohen me certificate cilësie. (bashkangjitur këtij aplikimi është edhe dokumenti).

1.10 INFORMACION PËR LIDHJET E MUNDSHME ME PROJEKTE TË TJERA EKZISTUESE

Projekti në fjalë nuk i mbivendoset, as në hapësirë dhe as fizikisht projekteve të mëparshëm. Përkundrazi ruan distancat me to dhe është në harmoni të plotë dhe në respekt me standardet funksionale të një fabrike të prodhim dhe ambalazhim uji të pijshëm.

Për më tepër projekti ruan tipologjinë e zonës, si dhe funksionet e lejuara të saj arkitekturore, duke respektuar zhvillimin e një zonë të tillë rekreative dhe shlodhëse.

Projekti nuk bie as në zonë pyjore dhe as kullusore as në zonë bujqësore që të bjerrë ndesh me projektet në të ardhmen që kanë të bëjnë me zhvillimin e këtyre komponentëve jetësorë.

Ky projekt të fabrikës së prodhimit dhe ambalazhimit të ujit të pijshëm do të sjellë përmirësimin e habitatit ujore, përmirësimin e mjedisit për komunitetin e kësaj zone, përmirësimin e infrastrukturës për zhvillim të agroturizmit, si dhe rritjen e prespektives së punësimit në rajon.

Projekti zhvillohet në zonë me burime uji ekzistuese për prodhim dhe ambalazhim të ujit të pijshëm dhe i sistemit rrugor funksional që do integroje të gjithë këtë zonë për të garantuar lëvizshmëri të sigurtë dhe lidhje të shpejta me tregjet rajonale.

Ky projekt do të sjellë përdorimin e ujit të pijshëm nga banorët e zonës dhe gjithë vendi në standarte dhe cilësi të garantuara, si dhe shfrytëzimin e kompleks shlodhës dhe argëtues bashkohor, me qarkullimin e automjeteve duke garantuar lëvizshmëri dhe komunikim të sigurt dhe lidhje të shpejta me qendrën e qytetit dhe me zonat perreth, do t'i japë një zhvillim të ri bizneseve, përmirësimin e habitatit ujore, përmirësimin e mjedisit për komunitetin e kësaj zone, përmirësimin e infrastrukturës për zhvillim të tregëtisë dhe artizanatit si dhe rritjen e prespektives së njësive të shërbimit.

1.11 INFORMACIONIN PËR ALTERNATIVAT E MARRA NË KONSIDERATE

1.11.1 Njohuri të përgjithshme

Zona në studim përbën një territor kodrinor, i cili edhe mund të ndikohet nga pikëpamja e permbytjeve që mund të ndodhin në kohën e reshjeve të shumta në kohën e dimrit. Alternativat e marra në konsideratë nga VPNM mbështetet në studime të kryer nga grupi teknik për të krahasuar në mënyrë sistematike alternativat e leverdisshme për projektin e propozuar për vendin, teknologjinë, projektimin dhe funksionimin, dhe përfshijnë krahasimin në mënyrë sistematike të alternativave të leverdisshme për projektin e funksionimit. Kjo alternativë mbetet në konsideratë, duke patur parasysh përshkrimin e mjedisit të dhënë më sipër.

Zona përreth sheshit përbën një territor jo të zhvilluar, sepse aktualisht është në një gjendje jo të mirë, është e paasfaltuar dhe e pandriçuar, duke krijuar kështu një sërë problemesh për qarkullimin e automjeteve dhe për zhvillimin normal të veprimtarisë së bizneseve, duke favorizuar demtimin e automjeteve, si dhe rruga aktuale duke mos plotësuar standartet për një rrugë të sigurtë rrit mundësinë e aksidenteve, zhvillimin e erozionit me intensitet të lartë, si dhe duke u shoqëruar me permbytje të rrugës automobilistike dhe shtëpitë e banorëve përreth, si dhe demtim të florës dhe faunës. Alternativat e marra në konsideratë nga VPNM mbështetet në studime të kryer nga grupi teknik për të krahasuar në mënyrë sistematike alternativat e leverdisshme për projektin e propozuar për vendin, teknologjinë, projektimin dhe funksionimin, dhe përfshijnë krahasimin në mënyrë sistematike të alternativave të leverdisshme për projektin e funksionimit, duke përfshirë:



- Alternativën e situatës “pa projekt”, në kuptimin e ndikimeve të tyre të mundshme mbi mjedisin.
- Kjo punë e mëparshme është baza për përzgjedhjen e projektit të zonës në ndërtimin e kësaj fabrike në rrugën pranë lumit të Zesë, Nj. Admin, Nikël, Krujë.

1.11.2 Vlerësimi i Alternativës parë “pa projekt”

Alternativa pa projekt, për pasojë do të kemi mos konsum uji të ambalazhuar me cilesi dhe standarte sipas Institutit të Higjenes, si dhe mos zgjidhje të problemeve të zhvillimit të zonës, që ndryshe përkthehet që rritet numuri i të papunëve, rëndohet ekonomia lokale, lind varësia e emigrimit të popullsis lokale, për pasojë duke shkaktuar probleme social-ekonomike të rënduara për banorët e kësaj zone, si dhe rritje të intensitetit të erozionit kryesisht gjatë sezonit të dimrit, rritje të

aksidenteve rrugore të këmbesoreve përgjatë këtij aksi të zonës në studim. Kërkesa për më shumë shërbime do të kërkojë aktivitete biznesi të pa orjentuara në shfrytëzimin e burimeve natyrore ujore në alternative e “jo-ndertimit të fabrikës së ujit të pijshëm”. Mos shfrytëzimet e burimeve natyrore të ujrave të pijshëm sjellin importimin e ujrave për konsum të brendshëm duke u shtuar kostoja e ujit të pijshëm në alternativën e “jo-ndertimit”, duke sjellë dhe mos punësim të zonës dhe dobësim të ekonomisë lokale. Duke përmbledhur sa u tha me sipër u vlerësua që alternativa e “jo-ndertimit” do të përfshijë me shume ndikime negative në fshat sesa do t’i shkaktojë ndërtimi i fabrikës.

Ndikimet kryesore në mjedis në Alternativën e mos ndertim të godinës fabrikë uji.

Objekti mbi të cilin bien	Lloji i ndikimit
Degradimi i ambientit	-- -, mos menaxhimi i territorit;
Industria e prodhimit të ujit të pijshëm	---, mos zhvillim i prodhimit të ujit të pijshëm si burim natyror në këtë zonë;
Punësimi i komunitetit	-- -, shtimi i numurit të njerëzve të papunë;
Ekonomia lokale	-- -, dobësohet ekonomia lokale;
Ambiente social-rekreative	-- -, rëndohet pamja e zonës në studim
Mjedisi për komunitetin	---, Rritje e ndotjes së ajrit nga pluhurat e shkaktuara nga zona të pa zhvilluara;
Aksidente të këmbesoreve	-, shtim i numrit të aksidenteve rrugore të këmbesoreve.
Erozioni i ujrave sipërfaqesore	- - -, rritje të intensitetit të erozionit tokësor;

1.11.3. Alternativa II: Ndërtimi i fabrikës, Aktivitet në dobi të një zhvillimi të qëndrueshëm

Kjo alternativë mbetet në konsideratë, duke patur parasysh përshkrimin e mjedisit të dhënë më sipër. Sektori i projektuar për fabrikë uji nuk përbën ndonjë territor të pasur nga pikëpamja e biodiversitetit, madje edhe në vegjetacion. Relievi i tij nuk favorizon zhvillimin e florës së mesme apo përdorim intensiv të territorit në faunë të lartë. Për një pasqyrim më të mirë të ndikimeve do të ndihmojë edhe veçimi i ndikimeve sipas fazave të zhvillimit të projektit.

Aktiviteti i I-rë –Ndërtimi i fabrikës

Ky është aktiviteti kryesor, që mendohet se ka ndikimet më të mëdha negative, vetëm me efekte momentale, por jo në gjatësinë e tyre. Vlerësimi i alternativave të tërësisë së proceseve ndërtimore që do të kryhen në këtë sipërfaqe është ajo që kryhen përgjithësisht në çdo kantier ndërtimi, pra sheshim sheshi, piketim, gërmim për hapje themelesh, betonime të ndryshme themelesh, kolonash, trarësh apo soletash, ndërtim infrastrukture inxhinierike, muraturë e sistemim e gjelbërim i sipërfaqes së magazinës etj. Këto procese kërkojnë nevojën e pranisë dhe të veprimit të mjeteve

gërmuese, mbartëse dhe transportues që pa dyshim do të cenojnë gjendjen e ekuilibrit të zonës nga disa këndvështrime. Në këtë mes duhet theksuar fakti që kjo veprimtari ndërtuese e këtij sheshi do të ketë një kohëzgjatje relativisht të shkurtër falë teknikës dhe teknologjisë së re dhe moderne që sot ka hyrë nëpër kantieret e ndërtimit. Ndërtimi i fabrikës përmbledh këto aktivitete dhe punime:

- Përgatitja e zonës për ndërtim, nivelimin dhe stabilizimin e dheut;
- Aktivitetet prerëse dhe mbushëse, të cilat mund të përfshijnë lëvizjen me makineri të renda për zhvendosjen e dheut mbi sipërfaqet e çrregullta;
- Ngarkimin dhe largimin e mbeturinave të pengesave natyrore dhe atyre të krijuara nga dora e njeriut, të cilat mund të përfshijnë hedhjet në tokë;
- Heqjet mekanike, ngarkim/shkarkimet e materialeve;
- Ndërtimi i përgjithshëm i themeleve, konstruksioneve prej çeliku, punimeve të brendshme dhe të jashtme;
- Instalimeve dhe tubacioneve elektrike, hidraulik, ndricimit, linjave telefonike dhe internetit, ventilimit apo edhe ngrohjes, si edhe sistemit të mbrojtjes kundra zjarrit dhe sistemi i alarmit.

Tabelë përmbledhëse e ndikimeve, që do të gjenerohen nga punimet e ndërtimit

Burimi i Ndikimeve	Objekti mbi të cilin bien	Lloji i ndikimit
Ndryshim i pamjeve të zonave të braktisura	Territore urbanistike	++ ,permirësim i imazhit të zonës dhe zhvillim i industrisë së prodhimit të ujit të pijshëm
Zhvillimi i industrisë së ujit të pijshëm	Ekonomia e komunitetit	++ ,ulja e efekteve të papunësisë së zonës ++ ,përmirësimi i jetesës së banorëve të zonës. ++ ,sigurimi i investimeve të drejtpërdrejta në komunitetin lokal
Mjedisi për komunitetin	Banorët vendas Biznesin vendas	+++ ,shmangie të ndotjes së ajrit nga pluhurat e shkaktuara nga makinat në rruget e shtruara dhe ambiente të gjelberuara;
Ndërtimi i fabrikës së ujit të pijshëm sipas standarteve bashkohore	Fabrika dhe Ambienti i territorit të prodhimit të ujit të pijshëm	+++ ,Shfrytëzimin dhe përdorimin e territorit privat; +++ ,Sistemim të bazes materiale; +++ ,krijonë të ardhura të konsiderueshme financiare dhe ekonomike në rajonin në tërësi
Erozioni tokësor dhe rrugor	Regjimi i ujrave të shiut	+++ ,shmangie të erozionit tokësor në rruget me drenazhim;
Punime për sistemim të shesheve.	Peisazh	+++ ,kthimi në gjendjen sipas projektit
Shfrytëzimi i fuqisë punëtore.	humane	+++ , Rritja e punësimit në komunitet.

Rritja e aksesit të zonës (për përdorim-shfrytëzim, rikrijim)	Mjediset humane	+ + +, konsiderohet si mjaft positive.
Gjenerimi i mbeturinave	Mjediset urbanë	+, menaxhimi rigoroz i tyre

Shpjegim :

- , Ndikim negativ i konsiderueshëm
- - , Ndikim negativ i lartë
- - - , Ndikim negativ shumë i lartë
- ? , Ndikim negativ që mund të mos ndodhë, por që duhet marrë në konsideratë.
- + , Ndikim pozitiv
- + + , Ndikim pozitiv i konsiderueshëm
- + + + , Ndikim pozitiv shumë i lartë.

Ky aktivitet ka një fokusim të gjerë në zbutjen e ndikimeve negative dhe rritjen e atyre pozitive gjatë zbatimit të këtij projekti. Në këtë aktivitet do të zbatohet me rigorozitet rregullorja e sigurimit teknik, që mendohet se ka ndikimet më të mëdha, jo vetëm nga pikëpamja e efekteve momentale, por edhe për jetëgjatësinë e saj.

Aktiviteti i dytë – Gjelbërimi i zonës përreth fabrikës së ujit

Ky aktivitet kryhet në territorin e zonës në studim. Gjelbërimi i zonës do të rrisë sipërfaqen e gjelbërimit të zonës. Kjo ndërmerret nga kompania, e cila do të bëjë rrethimin e fabrikës me bimësi autoktone si dhe bimësi të kultivuar (palma, ullinj dekorativë, vreshta, etj) si masë zbutëse mjedisore në këtë territor.

Tabelë përmbledhëse e ndikimeve që do të gjenerohen nga Gjelbërimi i zonës përreth

Burimi i Ndikimeve	Objekti mbi të cilin bien	Lloji i ndikimit
Mbjellja e bimëve dekorative	Ajër, tokë	+++ , rritja e sipërfaqes së gjelbër në mjedis për përmirësimin e cilësisë së ajrit; +++ , rritja e sipërfaqes së gjelbër në mjedis për mbrojtjen e tokave nga erozioni.
Përdorimi i sipërfaqeve të gjelbëruara	human	+++ , mbrojtje e zonës nga permytje (gjeorreziket)
Përmirësimi i formës së përdorimit të territoreve të braktisura dhe të paperdorura	Tokë	++ , përmirësimi i standarteve të zonës së pazhvilluar dhe peisazhit natyror
Cilesia e mjedisit	Banorët vendas Biznesin vendas	+++ , Përmirësimin e mjedisit dhe vlera estetike të zonës;.
Ndërtimi i sistem drenazhimi përreth zonës së fabrikës	Tokë, ujra	+++ , ruajtja e sipërfaqes së rrugëve nga përmytjet e ujrave të reshjeve dhe shmangien e erozionit ujor;
Mundësi investimesh	humane	+++ , rritja e punësimit në komunitet.

Shpjegim:

- , Ndikim negativ i konsiderueshëm
- , Ndikim negativ i lartë
- , Ndikim negativ shumë i lartë
- ?, Ndikim negativ që mund të mos ndodhë, por që duhet marrë në konsideratë.
- + , Ndikim pozitiv
- ++ , Ndikim pozitiv i konsiderueshëm
- +++ , Ndikim pozitiv shumë i lartë.

Ky aktivitet ndikon në rritjen dhe përmirësimin e cilësisë së ajrit, por gjithashtu ka një efekt të madh pozitiv, pasi rrit sipërfaqet e gjelbëruara dhe mbrojtjen nga erozioni i ujrave sipërfaqesore të zonës përreth, si dhe mbron objektin nga kërcënimet e gjeorrezizqeve (permbytjet) prezente në këtë objekt.

Aktiviteti i tretë – funksionimi i fabrikes së ujit

Funksionimi i fabrikës së prodhimit dhe ambalazhimit të ujit të pijshëm nga furnizimi i Burimit ‘Uji i Zotit’ do të kushtëzojë gjithë zhvillimin e aktivitetit, garantimin e ujit të pijshëm me cilësi dhe standarte të garantuara për konsumatorët lokal dhe në të gjithë vendin, mbrojtjen e shëndetit të punonjësve, mirëmbajtjen e higjenes së ambjenteve të brendshëm dhe të jashtëm të kompleksit.

Tabelë përmbledhëse e ndikimeve pozitive, që do të gjenerohen nga funksionimi i fabrikes se ujit

Burimi i Ndikimeve	Objekti mbi të cilin bien	Lloji i ndikimit
Mjedisi per komunitetin	Banorët vendas Biznesin vendas	+++ , punesim të banoreve te zones; +++;zhvillim të biznesit vendas;
Tregetimi i ujit te pijshem te ambalazhuar për komunitetin	Banorët vendas	+++ ,Garantimi i ujit te pijshem te ambalazhuar, të shëndetëshme dhe të sigurtë për konsumatorët.
Zhvillimi i tregëtisë se ujit	Ekonomia e komunitetit	+ + ,ulja e efekteve të papunësisë së zonës + + ,investime direkte në zonën e projektit
Shfrytëzimi i fuqisë punëtore.	humane	+++ , Rritja e punësimit në komunitet.
Rritja e aksesit te zonës (për përdorim-shfrytëzim, rikrijim)	Mjediset humane	+ + + , konsiderohet si mjaft positive.
Ngjeshja e tokës pas mbarimit	Tokë, ujra	++ , Rruajtja e topografisë së zonës dhe shmangien e erozionit ujqor;
Punime për sistemim të shesheve.	Peisazh	+++ , kthimi në gjendjen e mepareshme.

Shpjegim:

- , Ndikim negativ i konsiderueshëm
- , Ndikim negativ i lartë
- , Ndikim negativ shumë i lartë
- ?, Ndikim negativ që mund të mos ndodhë, por që duhet marrë në konsideratë.
- + , Ndikim pozitiv
- ++ , Ndikim pozitiv i konsiderueshëm
- +++ , Ndikim pozitiv shumë i lartë.

Në bazë të kësaj tablele nxirret përfundimi se, Funksionimi i fabrikës së prodhimit dhe ambalazhimit të ujit të pijshëm përbën një hap pozitiv. Administrimi dhe përdorimi me cilësi i ujit të pijshëm, duke patur parasysh efektet mjedisore do të ndihmonin shumë në klasifikimin e këtij investimi ndër objektet me ndikime pozitive në mjediset humane dhe shëndetësore.

1.11.2 Analiza e vlerave (pikave të forta) dhe të dobësive të rajonit

Pikat e forta

- Rol i rëndësishëm në jetën ekonomike të Njesisë Administrative;
- Pozitë e favorshme gjeografike;
- Infrastruktura, sistemi i ujësjellësit, etj, dhe afërsia me burimet energjitike;
- Nivel i mirë i aftësive menazheriale në administratën publike;
- Jo konflikte në lidhje me çështjet e pronësisë;
- Rrjeti hidrografik i pasur;
- Politika qeveritare në lidhje me privatizimin;

Pikat e dobëta

- Kuotë e ulët financimi nga pushteti qendror;
- Përqindje e lartë papunësie;
- Sistem rrugor i pazhvilluar e i amortizuar (rrugët e brëndëshme);
- Përqindje e ulët e pagimit të taksave;
- Zvogëlimi i hapësiravë të gjelbërta dhe hapësirave të tjera publike;
- Mungesa e energjisë elektrike;

Mundësitë

Siguri e lartë për investim nga kompania.

Kërcënimet

Shih kapitullin përkartës. Por, mund të themi se nga kombinimi i këtyre pikave rezulton se investimi ka garanci të lartë zhvillimi pozitiv. Sipas studimit të deritanishëm, nuk është identifikuar asnjë “ndikim fatal”, ndonëse ekzistojnë disa ndikime jo të vogla negative, të cilat do të kontrollohen nga masat zbutëse inxhinierike.

1.12 TË DHËNAT PËR PËRDORIMIN E LËNDËVE TË PARA GJATË FUNKSIONIMIT

12.1 Sasia e ujit të nevojshëm

Sasia e ujit të nevojshëm e cila përdoret në këtë fabrikë është rreth 5litra/sek nga burimi B1 dhe 3litra/sek nga burimi 2 që d.t.th 18m³ /orë për burimin 1 ose rreth 400m³ /ditë nga **burim B1** dhe 10m³/orë nga burimi 2 ose në total rreth 250m³/ditë. Sic u theksua edhe më sipër furnizimi me ujë bëhet nga burimi - 1 në rrëzë të malit të Kurcajt, aty ku bashkohet me lumin e Zesë dhe nga **burimi - B2** në kodrën e brezzuar të para malit të Kurcajt sic tregohet bashkangjitur edhe në dokumentacion. Kjo pike lidhje është përcaktuar me objekt magazinim për ambalazhim uji.



12.2 Sasia e energjisë

Sasia e energjisë e nevojshme për funksionimin e kësaj fabrike është rreth 100 kWh/ditë, gjë që do vertetohet me faturat e pagesës që biznesi do të kryej çdo muaj.

12.3 Sasia e lëndëve djegëse dhe mënyra e sigurimit të tyre

Në këtë fabrikë nuk përdoret asnjë lëndë djegëse përveç energjisë elektrike. Kjo sigurohet me anë të rrjetit që kalon aty pranë, të cilën subjekti e siguron në mënyrë të ligjshme dhe me kontratë me entin, gjë që vertetohet me faturat e pagesës që biznesi kryen çdo muaj.

1.13 AKTIVITETE TË TJERA

13.1 Ndërtimi i kampeve ose rezidencave

Për mbarëvajtjen e kësaj fabrike nuk do të ndërtohen rezidenca po kampe të tjera për vet karakterin e kësaj fabrike. Por, në zbatim të këtij projekti do të ketë objekte ndihmëse të tipit:

- magazina për grumbullim mallrash dhe lëndësh të para,
- si dhe ambiente për salla ngrënie
- deri në funksionimin e tualeteve dhe të dusheve,
- si dhe dhomë të ndihmës së shpejtë.
- depozita të mbajtjes së ujit,
- vend të grumbullimit të përkohshëm për mbetjet familiare
- zyra, ambiente shlodhëse.

Këto ambiente janë plotësuese të kësaj fabrike.

1.14 INFORMACIONIN PËR LEJET

1.14.1 Informacion për autorizimet

Legjislacioni kryesor Shqiptar për mjedisin

Shtylla kurrizore për raportet e VNM në fushën legislative është *Ligji Nr. 10 431, datë 9.6.2011 për “Mbi mbrojtjen e mjedisit”*. Ky ligj ka për qëllim mbrojtjen e mjedisit në një nivel të lartë, ruajtjen dhe përmirësimin e tij, parandalimin dhe pakësimin e rreziqeve ndaj jetës e shëndetit të njeriut, sigurimin dhe përmirësimin e cilësisë së jetës, në dobi të brezave të sotëm dhe të ardhshëm, si dhe sigurimin e kushteve për zhvillimin e qëndrueshëm të vendit, mbi bazën e parimeve, kërkesave, përgjegjësitë, rregullat dhe procedurat e përgjithshme për garantimin e mbrojtjes në një nivel të lartë të mjedisit.

Ligji Nr. Nr. 10 431, datë 9.6.2011 për “Mbi mbrojtjen e mjedisit”

Ky ligj ka për qëllim mbrojtjen e mjedisit në një nivel të lartë, ruajtjen dhe përmirësimin e tij, parandalimin dhe pakësimin e rreziqeve ndaj jetës e shëndetit të njeriut, sigurimin dhe përmirësimin e cilësisë së jetës, në dobi të brezave të sotëm dhe të ardhshëm, si dhe sigurimin e kushteve për zhvillimin e qëndrueshëm të vendit, mbi bazën e parimeve, kërkesave, përgjegjësitë, rregullat dhe procedurat e përgjithshme për garantimin e mbrojtjes në një nivel të lartë të mjedisit.

LIGJ Nr. 10 440, datë 7.7. 2011 “PËR VLERËSIMIN E NDIKIMIT NË MJEDIS”

Ky ligj synon të sigurojë:

- a) një nivel të lartë të mbrojtjes së mjedisit, përmes parandalimit, minimizimit dhe kompensimit të dëmeve në mjedis, nga projekte të propozuara që përpara miratimit të tyre për zhvillim;
- b) garantimin e një procesi të hapur vendimmarrjeje, gjatë identifikimit, përshkrimit dhe vlerësimit të ndikimeve negative në mjedis, në mënyrën dhe kohën e duhur; si dhe përfshirjen e të gjitha palëve të interesuara së organeve qendrore dhe vendore, antarëve të publikut, organizatave jofitimprurëse, nëpërmjet një vlerësimi të integruar dhe kohor të impaktit në mjedis të projekteve dhe veprimtarive.

neni 7 Procedurat e vlerësimit të ndikimit në mjedis

1. Projektet private apo publike, të listuara në shtojcat I dhe II, i nënshtrohen vlerësimit të ndikimit në mjedis, përpara dhënies së lejes përkatëse, nga autoriteti përgjegjës, për zhvillimin ose jo të projektit.

3. Dokumenti bazë, ku mbështetet procesi i VNM-së, është raporti i vlerësimit të ndikimit në mjedis.

Neni 10 Paraqitja e kërkesës për vlerësimin e ndikimit në mjedis nga zhvilluesi

Zhvilluesi, për projektet me ndikim në mjedis, që janë subjekt i këtij ligji, paraqet pranë MM-së, përveç dokumentacionit të kërkuar edhe dokumentacionin përkatës për procedurën e VNM-së, përfshirë për projektet e shtojcës II:

- i) projektin teknik të veprimtarisë;
- ii) raportin e ndikimit në mjedis të VNM-së, të hartuar sipas llojit të projektit;
- iii) faturën e pagesës së tarifës së shërbimit, sipas përcaktimeve të nenit 27 të këtij ligji.

Neni 16 Informimi i publikut gjatë VNM-së

1. Zhvilluesi, për projektet që i nënshtrohen procedurës së thelluar të VNM-së, informon dhe konsultohet me publikun për vlerësimin e ndikimit në mjedis të veprimtarisë së tij.

2. Informacionin për informimin dhe konsultimin me publikun, zhvilluesi e paraqet si pjesë të dokumentacionit të nevojshëm gjatë aplikimit për deklaratën në QKL.

VENDIM Nr. 686, datë 29.7.2015 PËR MIRATIMIN E RREGULLAVE, TË PËRGJEGJËSIVE E TË AFATEVE PËR ZHVILLIMIN E PROCEDURËS SË VLERËSIMIT TË NDIKIMIT NË MJEDIS (VNM) DHE PROCEDURËS SË TRANSFERIMIT TË VENDIMIT E DEKLARATËS MJEDISORE

KREU I, *zhvillimi i procedurës paraprake të vlerësimit të ndikimit në mjedis*

1. Zhvilluesi që synon të zbatojë një projekt, i cili është subjekt i kërkesave të nenit 8, të ligjit nr. 10440, datë 7.7.2011, "Për vlerësimin e ndikimit në mjedis", të ndryshuar, që në fazat fillestare të planifikimit të projektit (projektidesë), paraqet pranë Ministrisë së Mjedisit kërkesën me shkrim dhe dokumentacionin e mëposhtëm:

1.1 Raportin teknik të projektit të propozuar, I cili përfshin:

- a) qëllimin e projektit të propozuar;
- b) planimetrinë e vendndodhjes së projektit, ku të pasqyrohen në hartë topografike kufijtë e sipërfaqes, të shoqëruar me koordinatat, sipas sistemit koordinativ GAUS KRUGE, fotografi dhe të dhëna për përdorimin ekzistues të sipërfaqes që do të përdoret përkohësisht apo përherë nga projekti, gjatë fazës së ndërtimit apo funksionimit të veprimtarisë;
- c) informacionin për qendrat e banuara, në zonën ku propozohet të zbatohet projekti, shoqëruar me fotografi dhe të dhëna për distancën e tyre nga vendndodhja e projektit të propozuar, si dhe përcaktimin e njësisë së qeverisjes vendore që administron territorin ku propozohet projekti;
- ç) skicat dhe planimetritë e objekteve dhe strukturave të projektin, si dhe mënyrat dhe metodat që do të përdoren për ndërtimin e objekteve dhe strukturave të projektit;
- d) përshkrimin e proceseve ndërtimore dhe teknologjike, përfshirë kapacitetet prodhuese përpunuese, sasitë e lëndëve të para dhe produktet përfundimtare të projektit;
- dh) informacionin për infrastrukturën e nevojshme për lidhjen me rrjetin elektrik, furnizimin me ujë, shkarkimet e ujërave të ndotura dhe mbetjeve, si dhe informacionin për rrugët ekzistuese të aksesit apo nevojën për hapje të rrugëve të reja;
- e) programin për ndërtimin, kohëzgjatjen e ndërtimit, kohëzgjatjen e planifikuar për funksionimin e projektit, kohën e mundshme të përfundimit të funksionimit të projektit dhe, sipas rastit, edhe fazën e planifikuar të rehabilitimit të sipërfaqes, pas mbarimit të funksionimit të projektit;
- ë) lëndët e para që do të përdoren për ndërtimin dhe mënyra e sigurimit të tyre (materiale ndërtimi, ujë dhe energji);
- f) informacionin për lidhjet e mundshme të projektit me projekte të tjera ekzistuese përreth/pranë zonës së projektit;
- g) informacionin për alternativat e marra në konsideratë, për sa i takon përzgjedhjes së vendndodhjes së projektit dhe teknologjisë që do të përdoret;
- gj) të dhënat për përdorimin e lëndëve të para gjatë funksionimit, përfshirë sasitë e ujit të nevojshëm, të energjisë, lëndëve djegëse dhe mënyrën e sigurimit të tyre;
- h) aktivitete të tjera që mund të nevojiten për zbatimin e projektit, si ndërtimi i kampeve apo rezidencave etj.;

i) informacionin për lejet, autorizimet dhe licencat e nevojshme për projektin, në përputhje me përcaktimet e bëra në legjislacionin në fuqi, si dhe institucionet kompetente për lejimin/ autorizimin/ licencimin e projektit;

1.2 Raportin paraprak të VNM-së, ku përfshihen:

- a) përshkrimi i mbulesës bimore të sipërfaqes ku propozohet të zbatohet projekti, shoqëruar dhe me fotografi;
- b) informacion për praninë e burimeve ujore, në sipërfaqen e kërkuar nga projekti në afërsi të tij;
- c) informacion lidhur me identifikimin e ndikimeve të mundshme, negative, në mjedis, të projektit, përfshirë ndikimet në biodiversitet, ujë, tokë dhe ajër;
- ç) një përshkrim për shkarkimet e mundshme në mjedis, të tilla si: ujëra të ndotura, gaze dhe pluhur, zhurma, vibrime, si dhe për prodhimin e mbetjeve;
- d) informacion për kohëzgjatjen e mundshme të ndikimeve negative të identifikuara;
- dh) të dhëna për shtrirjen e mundshme hapësinore të ndikimit negativ në mjedis, që nënkupton distancën fizike nga vendndodhja e projektit, dhe vlerat e ndikuara që përfshihen në të;
- e) mundësinë e rehabilitimit të mjedisit të ndikuar dhe mundësinë e kthimit të mjedisit të ndikuar të sipërfaqes në gjendjen e mëparshme, si dhe kostot financiare të përafërta për rehabilitimin;
- ë) masat e mundshme për shmangien dhe zbutjen e ndikimeve negative në mjedis;
- f) ndikimet e mundshme në mjedisin ndërkuftar (nëse projekti ka natyrë të tillë).

Raporti i paraprak i VNM-së të jetë i nënshkruar nga personi fizik/juridik i licencuar.

1.3 Aktin e regjistrimit të personit fizik/juridik, sipas legjislacionit në fuqi.

1.4 Një kopje të faturës së pagesës së tarifës së shërbimit, sipas përcaktimeve në legjislacionin në fuqi.

2. Dokumentacioni i kërkuar në pikën 1, dorëzohet edhe me CD/DVD, në 10 kopje.

LIGJI Nr.10 448, datë 14.7.2011 “PËR LEJET E MJEDISIT”

Neni 4 Sistemi i lejeve të mjedisit

1. Në përputhje me ligjin nr.10431, datë 9.6.2011 "Për mbrojtjen e mjedisit", krijohet një sistem prej tri nivelesh të lejeve të mjedisit, të tipit A, B e C, si më poshtë:

b) leja e mjedisit e tipit B është e detyrueshme për kryerjen e veprimtarive të kategorisë B, lista dhe pragjet përkatëse të cilave janë përcaktuar në shtojcën 1/B të këtij ligji;

2. Autoritetet kompetente për lejet e mjedisit të tipave A, B dhe C janë si më poshtë:

a) Qendra Kombëtare e Licencimeve është autoriteti ku bëhet kërkesa dhe ku lëshohet leja e mjedisit të tipit A, B dhe C;

b) Ministri është autoriteti që firmos aktin e miratimit të lejeve të mjedisit të tipit A dhe B, pasi ato të shqyrtohen dhe përgatiten nga Agjencia Kombëtare e Mjedisit;

c) Agjencia Kombëtare e Mjedisit është autoriteti që verifikon saktësinë e informacionit të dhënë nga operatori në kërkesën e tij për leje mjedisi të tipit A dhe B dhe që i jep mendimin e argumentuar ministrit për dhënien ose jo të kësaj lejeje, me kushte të detajuara, të shkruara, të cilat lëshohen nga AKM-ja

Kreu III, “lejet e mjedisit të tipit b” neni 20

Kërkesat e përgjithshme për funksionimin e lejes së mjedisit të tipit B.

- Instalimet e kategorisë B pajisen me leje mjedisi të tipit B, në përputhje me përcaktimet e këtij ligji.

Shqipëria është palë në Konventa që lidhen me mbrojtjen e specieve në përgjithësi, duke përfshirë dhe ato detare. Janë Konventa e Bernës për florën dhe faunën e egër të Evropës, Konventa Ramsar për ligatinat e rendësisë ndërkombëtare, të specieve të rrezikuara të florës dhe faunës së egër. Gjithashtu, ky projekt nuk bie kundër edhe me nenet, që mbështeten në ligjin e Pyjeve dhe Gjuetisë dhe udhëzimet e tij, as me ligjin për përdorimin e fondit pyjor-kullor. Pas marrjes së lejes së ARM-së, materiali së bashku me dokumentacionin do të dërgohet pranë Ministrisë përkatëse, ku do të merret leja e Mjedisit. Realizimi i detyrimeve, që dalin nga ky projekt mbetet objekt kryesor i punës, së subjektit investues.

1.14.2. Informacion për licencat e nevojshme

Ligjet, vendimet dhe udhëzimet e viteve të fundit (2011 -2015)

1. *Programi kombëtar i monitorimit të mjedisit* përcakton treguesit kryesor të gjendjes, impaktin dhe presionin në ajër, ujërat e brendshëm, tokën, zonat bregdetare, detin, pyjet dhe diversitetin biologjik dhe përcakton modalitetet e vlerësimit të tyre.
2. *Ligji Nr.8950, date 06.06.2002* “Mbi mbrojtjen e mjedisit detar nga ndotja dhe dëmtimi”. Ligji merret me mbrojtjen e mjedisit detar nga ndotja dhe dëmtimi, ndërmjet parandalimit dhe pengimit të një dëmi të tillë të shkaktuar nga veprimtaria njerëzore në det dhe zonat bregdetare.
3. *Ligji Nr.8906, date 06.06.2002* “Për zonat e mbrojtura. Objekti i këtij ligji është deklarimi, ruajtja, administrimi, menaxhimi dhe përdorimi i zonave të mbrojtura dhe burimeve të tyre natyrore dhe biologjike.
4. *Vendimi Nr. 435, date 12.09.2002* “Për miratimin e normave mbi shkarrkimet në ajër në Republikën e Shqipërisë”. Ky vendim jep normat mbi shkarrkimet në ajër në Republikën e Shqipërisë.
5. *Ligji Nr.8897 datë 16.05.2002* “Për mbrojtjen e ajrit nga ndotja” dekretuar me dekret ndatë 04.06.2002. Ky ligj jep kriteret dhe normativat e monitorimeve të ajrit.
6. *Ligji Nr.10 448, datë 14.7.2011* “Për lejet e mjedisit” që ka për qëllim parandalimin, pakësimin dhe mbajtjen nën kontroll të ndotjes së shkaktuar nga disa kategori veprimtarish, në mënyrë që të arrihet një nivel i lartë i mbrojtjes së mjedisit në tërësi, shëndetit të njeriut dhe cilësisë së jetës.
7. *Ligji Nr. 10 463, datë 22.9. 2011*, “Për menaxhimin e integruar të mbetjeve” që ka për qëllim të mbrojtje mjedisin e shëndetit e njeriut dhe të sigurojë menaxhimin e duhur mjedisor të mbetjeve nëpërmjet: a) parandalimit e minimizimit të mbetjeve ose pakësimit të ndikimeve negative nga krijimi dhe menaxhimi i integruar i mbetjeve; b) përmirësimit të efikasitetit të përdorimit të tyre; c) pakësimit të ndikimeve negative të përgjithshme nga përdorimi i burimeve.
8. *Ligji Nr. 10 431, datë 9.6.2011*, “Mbrojtjen e mjedisit” që ka për qëllim mbrojtjen e mjedisit në një nivel të lartë, ruajtjen dhe përmirësimin e tij, parandalimin dhe pakësimin e rreziqeve ndaj jetës e shëndetit të njeriut, sigurimin dhe përmirësimin e cilësisë së jetës, në dobi të brezave të sotëm dhe të ardhshëm, si dhe sigurimin e kushteve për zhvillimin e qëndrueshëm të vendit.
9. *VKM draft “Për përcaktimin e rregullave për eksportin e mbetjeve dhe transitin të mbetjeve jo të rrezikshme dhe mbetjeve inerte”* me qëllim mbrojtja, ruajtja dhe përmirësimi i cilësisë së

mjedisit, si edhe mbrojtja e shëndetit publik, përmes minimizimit të ndikimeve negative nga eksporti i mbetjeve dhe kalimi transit i mbetjeve jo të rrezikshme apo i mbetjeve inerte.

10. **VENDIM Nr. 13, datë 4.1.2013**, “Për miratimin e rregullave, të përgjegjësive e të afateve për zhvillimin e procedurës së vlerësimit të ndikimit në mjedis” për vlerësimin e ndikimit në mjedis”, Miratimin e rregullave, të përgjegjësive e të afateve për zhvillimin e procedurës së vlerësimit të ndikimit në mjedis (VNM) të projekteve të caktuara private apo publike.
11. **Udhëzimi Nr. 3, i Ministrisë së Mjedisit, dt 02.12.2013** “Për dokumentacionin e domosdoshëm për të kërkuar lejet mjedisore të tipit a, b mbrojtjen e mjedisit e për aktivitete të reja ekzistuese.
12. **VENDIM Nr. 419, datë 25.6.2014** “Për miratimin e kërkesave të posaçme për shqyrtimin e kërkesave për leje mjedisi të tipave a, b dhe c, për transferimin e lejeve nga një subjekt te tjetri, të kushteve për lejet respektive të mjedisit, si dhe rregullave të hollësishme për shqyrtimin e tyre nga autoritetet kompetente deri në lëshimin e këtyre lejeve nga QKL-ja”.
13. **VKM nr 686, dt 29.07.2015** për miratimin e rregullave, të përgjegjësive e të afateve të zhvillimit të procedurës të Vlerësimit të Ndikimit në Mjedis (VNM) dhe procedurës së transferimit dhe deklaratës mjedisore.

VENDIM Nr.13, date 04.01.2013 PËR MIRATIMIN E RREGULLAVE, TË PËRGJEGJËSIVE E TË AFATEVE PËR ZHVILLIMIN E PROCEDURËS SË VLERËSIMIT TË NDIKIMIT NË MJEDIS

Kreu i - Zhvillimi i procedurës paraprake të vlerësimit të ndikimit në mjedis

A. Fazat e procedurës paraprake të VNM-së

Procedura paraprake e vlerësimit të ndikimit në mjedis (VNM) zbatohet për projektet që janë subjekt i kërkesave të nenit 8, të ligjit nr.10440, datë 7.7.2011, “Për vlerësimin e ndikimit në mjedis” dhe kalon në këto faza të njëpasnjëshme:

- a) Paraqitja e kërkesës dhe dokumentacionit shoqërues nga zhvilluesi në Qendrën Kombëtare të Licensimit (QKL) dhe përcjellja e tyre nga QKL në Agjencinë Kombëtare të Mjedisit (AKM);
- b) Konsultimi i AKM-së me institucionet e tjera dhe publikimi i kërkesës;
- c) Marrja e vendimit nga AKM-ja, njoftimi i QKL-së, Ministrisë së Mjedisit, Pyjeve dhe Administrimit të Ujërave (MMAU), institucioneve të konsultuara si dhe publikimi i vendimit në Rregjistrin Kombëtar të Lejeve dhe Licensave.

B. Paraqitja e kërkesës dhe dokumentacionit shoqërues nga ana e zhvilluesit në QKL dhe përcjellja e dokumentacionit në AKM

1. Zhvilluesi, që synon të zbatojë një projekt i cili është subjekt i kërkesave të nenit 8, të ligjit nr.10440, datë 7.7.2011, “Për vlerësimin e ndikimit në mjedis”, që në fazat fillestare të planifikimit të projektit (projektidesë), paraqet pranë QKL-së, përveç dokumentacionit të kërkuar sipas ligjit nr.10081, datë 23.2.2009, “Për licencat, autorizimet dhe lejet në Republikën e Shqipërisë”, dhe dokumentacionin përkatës i cili përmban:

Përshkrimin e projektit të propozuar, ku përfshihen:

- a) përshkrimi i qëllimit të projektit të propozuar;
- b) planimetria e vendndodhjes së projektit ku të pasqyrohen në hartë topografike sipërfaqja e tokës së kërkuar, kufijtë e sipërfaqes së tokës së kërkuar, fotografi dhe të dhëna për përdorimin ekzistues të sipërfaqes;
- c) informacioni për qendrat e banuara në zonën ku propozohet të zbatohet projekti, shoqëruar me distancën nga vendi ku propozohet projekti, fotografi si dhe njësinë e qeverisjes vendore

- (bashkia/komuna) që administron territorin ku propozohet projekti;
- ç) skicat dhe planimetritë e objekteve të projektit dhe strukturave të projektit;
 - d) përshkrimi i proceseve ndërtimore dhe teknologjike, përfshirë kapacitetet prodhuese/përpunuese, sasitë e lëndëve të para dhe produktet përfundimtare të projektit; dh) informacioni për infrastrukturën e nevojshme për lidhjen me rrjetin elektrik, furnizimin me ujë, shkarimet e ujërave të ndotura dhe mbetjeve, si dhe informacion për rrugët ekzistuese të aksesit apo nevojën për hapje të rrugëve të reja;
 - e) programi për ndërtimin, kohëzgjatjen e ndërtimit, kohëzgjatjen e planifikuar të funksionimit të projektit, kohën e mundshme të përfundimit të funksionimit të projektit dhe, sipas rastit, edhe fazën e planifikuar të rehabilitimit të sipërfaqes pas mbarimit të funksionimit të projektit; ë) mënyrat dhe metodat që do të përdoren për ndërtimin e objekteve të projektit;
 - f) lëndët e para që do të përdoren për ndërtimin dhe mënyra e sigurimit të tyre (materiale ndërtimi, ujë dhe energji);
 - g) informacioni për lidhjet e mundshme të projektit me projekte të tjera ekzistuese përreth/pranë zonës së projektit;
 - gj) informacioni për alternativat e marra në konsideratë përse i takon përzgjedhjes së vendndodhjes së projektit dhe teknologjisë që do të përdoret;
 - h) të dhëna për përdorimin e lëndëve të para gjatë funksionimit, përfshirë sasitë e ujit të nevojshëm, energjisë, lëndëve djegëse dhe mënyrën e sigurimit të tyre;
 - i) aktivitete të tjera që mund të nevojiten për zbatimin e projektit, si ndërtimi i kampeve apo rezidencave etj;
 - j) informacioni për lejet dhe licencat e nevojshme për projektin, të kërkuara nga legjislacioni në fuqi si dhe institucionet kompetente për lejimin/licencimin e projektit.

Raportin paraprak të VNM-së, ku përfshihen;

- a) një përshkrim i shkurtër i mbulesës bimore të sipërfaqes ku propozohet të zbatohet projekti, shoqëruar dhe me imazhe;
- b) informacioni për praninë e burimeve ujore në sipërfaqen e projekti dhe në afërsi të saj;
- c) një identifikim i ndikimeve të mundshme negative në mjedis të projektit, përfshirë ndikimet në biodiversitet, ujë, tokë dhe ajër;
- ç) një përshkrim të shkurtër për shkarkimet e mundshme në mjedis, të tilla si ujëra të ndotura, gaze dhe pluhur, zhurmë, vibrime si dhe për prodhimin e mbetjeve;
- d) informacioni për kohëzgjatjen e mundshme të ndikimeve negative të identifikuara; dh) të dhëna për shtrirjen e mundshme hapësinore të ndikimit negativ në mjedis që nënkupton distancën fizike nga vendndodhja e projektit dhe vlerat e ndikuara që përfshihen në të;
- e) mundësinë e rehabilitimit të mjedisit të ndikuar dhe mundësinë e kthimit të mjedisit të ndikuar të sipërfaqës në gjendjen e mëparshme, përfshi edhe kthimin e tokës bujqësore (në rast se përdorimi ekzistues është i tillë) dhe kostot financiare të përafërta për rehabilitimin;
- ë) masat e mundshme për shmangien dhe zbutjen e ndikimeve negative në mjedis;
- f) ndikimet e mundshme në mjedisin ndërkuftar (nëse projekti ka natyrë të tillë);
- g) certifikatën dhe licencën përaktëse të QKL-së, të specialistit që ka hartuar raportin paraprak të VNM-së;

Zbatimi i Konvetave Ndërkombëtare

1. Projektet lokalë apo kombëtarë, që përfshijnë planifikimin e përdorimit të tokës dhe zhvillimit urban dhe ndryshime të tyre.
2. Projektet dhe aktivitete që kanë ndikime domethënëse mbi mjedisin dhe që janë veçanërisht të dëmshme për shëndetin e njeriut.
3. Projektet dhe aktivitetet lokalë sipas gjykimit dhe përcaktimeve të bërë nga autoritetet lokalë.