

RAPORTI I VLERESIMIT TE NDIKIMIT NE MJEDIS

Sipas VKM Nr. 686, date: 29.7.2015, "Per miratimin e rregullave, te pergjegjesive e te afateve per zhvillimin e procedures se vleresimit te ndikimit ne mjedis dhe procedures se transferimit te vendimit e deklarates mjedisore"

Klasifikimi sipas Shtojca II "Projektet që i nënshtrohen procedures paraprake të vlerësimit të ndikimit në mjedis", Pika 1. Bujqësia, silvikultura dhe akuakultura, d) Instalime për rritjen intensive të kafshëve (projektet që nuk përfshihen në shtojcën I);

Zhvilluesi "SAREND" sh.p.k.

Projekti: "Instalim për mbarështimin intensive të pulave dhe zogjve", Adresa: Durrës, RRASHBULL, SHENAVLASH, Vrrine, ZK 3339, Nr. Pas. 25/6.

Hartoi raportin Experte e Licensuar:

Ing. Shpresa Kanani



PERMBAJTJA

1 - HYRJE

2 - PERSHKRIM I KUADRIT LIGJOR DHE INSTITUCIONAL

3 - PERSHKRIMI I AKTIVITETIT

4 - PERSHKRIM I MJEDISIT TE RAJONIT

5 - NDIKIMET E PRITSHME NE MJEDIS - MASAT KRYESORE LEHTESUESE

6 - PROGRAMI MONITORIMIT

7. PROGRAMI I MENAXHIMIT MJEDISOR DHE MONITORIMI I TREGUESVE TE MJEDISIT

8 - REKOMANDIME

1-HYRJE

1.1.Te pergjithshme

Operatori "SAREND" sh.p.k. synon të ndërtojë Kompleksin 1 Kat për rritjen e shpendëve (zogj dhe pula) me qëllim tregtimin e tyre duke furnizuar në këtë mënyrë kërkesat e tregut të brendshëm, me produkte cilësore dhe të shëndetshme.

Objekti që do të ndërtohet për rritjen intensive të shpendëve do të ketë sipërfaqe 600 m², në pronësi të familjes Kullolli, administratoret e shoqërisë.

Punimet për ndërtimin e Kompleksit 1 Kat për rritjen e shpendëve, do të jenë të kombinuara Beton Arme B/A dhe Konstruksion Metalik, sheshi i objekti do të shtrohet me stabilizant (çakull, rërë dhe zhavorr), shoqëruar me shtresë betoni nën plinta dhe trarë themeli monolit B/A, veshja e mureve dhe mbulimi i objektit do të realizohet me sandwic me trashësi 5 cm.

Kapaciteti i projektuar për rritjen intensive të shpendëve është deri në 1 000 krerë në një sipërfaqe prej 600 m².

Zogjte 24 orësh do të importohen nga vendet e rajonit dhe do të mbahen për rritje për një periudh kohore 42 – 48 ditë. Zogjtë do të ushqehen me ushqim të përgatitur me përmbajtje soje, misër, vaj ushqimor i papërpunuar dhe lëndë minerale. Pas perfundimit të rritjes së zogjve, kompleksi do të boshatiset dhe për 10 ditë do të merren masa për pastrimin, dezinfektimin dhe përgatitjen e tij për zogjte e rinj.

Zogjte të cilët do të kenë mbaruar ciklin e rritjes prej 45 ditësh, do të tregtohen drejt konsumatorëve të tregut të brendshëm, për therjen dhe konsumimin e mëtejshëm të tyre.

1.2.Procesi i Vleresimit te Ndikimit ne Mjedis

Studimi i Vleresimit te Ndikimit ne Mjedis (VNM) siguron nje permbledhje te te dhenave ekzistuese dhe informacion mbi kushtet e sheshit te zhvillimit te aktivitetit duke perfshire kushtet fizike atmosferike dhe te burimeve ujore dhe biologjike, burimet kulturore dhe gjendjen social-ekonomike te zones. Ne procesin studimor te VNM perdoren informacioni dhe te dhenat ekzistuese dhe te perfituara rishtas mbi kushtet e sheshit, se bashku me standardet dhe normat e zbatueshme per te vleresuar impaktet potenciale mjedisore dhe sociale te fasiliteve te propozuara.

1.3.Metoda e pergatitjes se VNM

Ligji mbi Vleresimin e Ndikimit ne Mjedis (VNM) percakton tipin dhe shkallen e projekteve apo veprimtarive qe kerkojne VNM para implementimit. Kategorite e VNM-ve jane:

VNM e permbledhur. Ky vlen per projekte qe mund te kene impakte potenciale me te vegjel ne permasa qe serish kerkojne nje vleresim profesional te impakteve te tyre. Keto perfshijne projekte qe jane listuar ne Shojcen 2 te Ligjit per VNM dhe ndryshime apo rehabilitime te projekteve te listuar ne Shtojcen 1.

VNM i Thelluar. Ky vlen per projekte me impakte potencialisht te konsiderueshme, sif figurojne ne listen e Shojces 1 te Ligjit, ato projekte te listuara ne Shtojcen 2 per te cilet MM mendon se do te kene nje impakt te konsiderueshem mbi mjedisin (bazuar ne informacionin e siguruar nga propozuesi ne kohen e aplikimit, ne menyren e detajuar ne Shtojcen 3 te Ligjit) dhe veprimtarite qe jane per tu implementuar ne zonat e mbrojtura te Republikes se Shqiperise apo zona bregdetare te Shqiperise.

Per hartimin e raportit te VNM, porositesi vuri ne dispozicion te hartuesve te raportit materialin teknik te disponueshem, juridik e stafin e subjektit. Me bashkepunimin e subjektit u kryen vizita ne terren nga grupi i punes. AKM eshte autoriteti kompetent ligjor per te kerkuar, analizuar dhe aprovuar dokumentacionin VNM, ku projekti ne vleresim do ti nenshtrohet procedurave te raportit te paraprak te VNM-se.

2 - PERSHKRIM I KUADRIT LIGJOR DHE INSTITUCIONAL

2.1. Qellimi i Vleresimit te Ndikimit ne Mjedis

VNM eshte nje proces sistematik per te percaktuar dhe vleresuar efektet apo ndikimet ne mjedis te nje veprimi apo projekti te caktuar. Ne nje situatë normale, ky proces aplikohet perpara se te merret vendimi dhe te fillojne angazhimet per realizimin e projektit. Po sidoqofte, dhe ne fdo kohe, efektet sociale, kulturore dhe shendetesore jane konsideruar si pjese integrale e VNM. Kujdes i vecante i kushtohet praktikave te VNM per te parandaluar dhe minimizuar efektet e mundshme negative te veprimeve te ndermarra.

Qellimi i VNM eshte te jape informacion per vendimmarresit per pasojat mjedisore te studimet e propozuara e te promovojë zhvillimin miqesor dhe te qendrueshem me mjedisin duke identifikuar masat e duhura per permiresimin dhe zvogelimin e ndikimeve ne mjedis

Reduktimi i ndikimeve ne mjedis arrihet nese nje zhvillim behet i qendrueshem me mjedisin. Keto ndikime jane mjaft komplekse, me te medha ne shkalle dhe per me teper shtrijne pasojat e tyre me shume se 20 vjet me pare ku u fut koncepti i VNM ne vendin tone. Si rezultat, VNM eshte kthyer ne nje vegjel kyc per vendimarrjen per nje zhvillim te propozuar.

Ne aspektin nderkombetar, roli i VNM eshte njohur ne Principin e 17 te Deklarates per mjedisin dhe Zhvillimin. VNM, si nje instrument kombetar duhet te aplikohet per aktivitetet e propozuara te cilat pritet qe te kene ndikim negativ ne mjedis dhe jane subjekt i nje vendimarrje te nje autoriteti kombetar.

Qellimi dhe objektivat e VNM mund te ndahen ne dy kategori.

- Qellimi i pare i drejtperdrejte, eshte te informoje procesin e vendimarrjes duke identifikuar te konsiderueshem potencialet ne mjedis dhe rreziqet e perfitimet e projektit dhe zhvillimit te propozuar.
- Qellimi perfundimtar, afatgjate i VNM eshte te promovojë zhvillimin e qendrueshem duke siguruar qe propozimet e projektit nuk minojne burimet natyrore dhe funksionet ekologjike ose mireqenien, stilin e jetes dhe jetesen e komunitet si dhe te njerezeve qe lidhen apo varen nga ky projekt ose aktivitet.

Objektivat afatshkurter dhe te drejtperdrejte te VNM:

- Permiresim nga pikepamja mjedisore i propozimit dhe projektit;
- Siguron qe burimet natyrore jane perdorur ne menyren e duhur dhe me efifence;
- Identifikon masat e duhura per zvogelimin e ndikimeve te mundshme potenciale te projektit apo propozimit; dhe
- Lehteson informimin e vendimmarresit, duke perfshire vendosjen e termave dhe kushteve mjedisore per zbatimin e projektit apo propozimit.

Objektivat afatgjate te VNM jane:

- Siguron dhe mbron shendetin e njeriut;
- Parashikon dhe perjashton ndryshimet e pakthyeshe dhe demtimet serioze te mjedisit;
- Ruan dhe mbron burimet natyrore, peisazhet e natyres dhe komponentet perberes te ekosistemeve;
- Permireson aspektet sociale te projektit

2.2. Legjislacioni Kombetar

Per me siper, ky Raport i Vleresimit te Ndikimit ne Mjedis, eshte mbeshtetur ne legjislacionin mjedisor si me poshte dhe ka per qellim qe te identifikojë, parashikojë dhe parandalojë ndikimin e ketij aktiviteti ne mjedis.

Kuadri per VNM-ne sigurohet ne menyre te drejtperdrejte nga dy ligje per mjedisin ne Shqiperi. Ne menyre te vecante, ligjet e Vleresimit te Ndikimit Mjedor (VNM) jane zhvilluar dhe kane hyre ne fuqi gjate dekadese se fundit.

Ligji mbi Vleresimin e Ndikimit ne Mjedis (VNM) percakton tipin dhe shkallen e projekteve apo veprimtarive qe kerkojne VNM para implementimit. Kategorite e VNM-ve jane:

VNM Paraprake dhe VNM e Thelluar.

Aktiviteti ne vleresim, ne baze te klasifikimit te tij si aktivitet me ndikim te vogel ne mjedis, klasifikohet si raport paraprak i VNM.

Legjislacioni mjedor eshte hartuar per te mbrojtur dhe parandaluar komponente te vefante dhe te rendesishem te mjedisit. Keshtu, nder ligjet me specifike qe kane lidhje te drejtperdrejte me projektin ne vleresim, mund te permendim:

Ne ligjin Nr. 10 431, date 09.06.2011 "Per Mbrojtjen e Mjedisit" theksohet ne kapitullin V (VNM) neni 25 se:

Vleresimi i ndikimit ne mjedis kryhet nga zhvilluesi, si pjese e pergatitjeve per planifikimin e nje projekti zhvillimi dhe para kerkimit te lejeve perkatese te zhvillimit.

Ne Ligjin Nr.10 440, date 07.07.2011 "Per Vleresimin e Ndikimit ne Mjedis" ne kreun II, neni 7 per "Procedurat e vleresimit te ndikimit ne mjedis" thuhet:

Projektet private apo publike, te listuara ne shtojcat I dhe II, bashkelidhur ketij ligji, i nenshtrohen vleresimit te ndikimit ne mjedis, ne perputhje me kerkesat e kreut II te ketij ligji, perpara dhenies se lejes perkatese nga autoriteti pergjegjes per zhvillimin ose jo te projektit.

Procedura e vleresimit te ndikimit ne mjedis perfshin:

procesin paraprak te vleresimit te ndikimit ne mjedis;

procesin e thelluar te vleresimit te ndikimit ne mjedis.

Dokumenti baze ku mbeshtetet procesi i VNM-se dhe licencimi, eshte raporti i vleresimit te ndikimit ne mjedis, i cili, ne varesi te ndikimeve te mundshme te projektit, mund te jete:

raporti paraprak i VNM-se per projektet e shtojces II;

raporti i thelluar i VNM-se per projektet e shtojces I.

Raporti i vleresimit te ndikimit ne mjedis perfshin indentifikimin, sakesimin dhe vleresimin e drejtperdrejte dhe te terthorte te projektit ne mjedisin ku do te zbatohet, si dhe percaktimi i masave per te parandaluar dhe zbutur demtimet ne mjedis qe ne fazen fillestare te tij.

Ky aktiviteti, ne baze te klasifikimit te tij qe ben pjese ne aneksin 2 te ligjit per Vleresimin e Ndikimit ne Mjedis, klasifikohet si VNM e permbledhur. Legjislacioni mjedor eshte hartuar per te mbrojtur dhe parandaluar komponente te vecante dhe te rendesishem te mjedisit.

Ky raport hartohet mbi bazen e mbrojtjes se mjedisit dhe ne funksion te institucioneve vendim-marrese per licensimin ose jo te aktiviteteve te ndryshme.

Me mbrojtje te mjedisit do te kuptojme veprimtarite te cilat zhvillohen duke pasur parasysh parimet baze te mbrojtjes se mjedisit te cilat jane:

1. Parimet e mbrojtjes se mjedisit
2. Parimi i zhvillimit te qendrueshem
3. Parimi i parandalimit dhe marrja e masave paraprake
4. Parimi i ruajtjes se burimeve natyrore
5. Parimi i zevendesimit dhe/ose kompensimit
6. Parimi i qasjes se integruar
7. Parimi i pergjegjesise se ndersjelle dhe bashkepunimit
8. Parimi "Ndotsi paguan"

9. Parimi i se drejtes per informim dhe i pjesemarrjes se publikut

10.Parimi i nxitjes se veprimtarive per mbrojtjen e mjedisit

Mbrojtja e mjedisit nenkupton mbrotjen e integruar te perberesve te mjedisit nga ndotja, si vecmas, ashtu dhe ne kombinim, duke pasur parasysh nderveprimet ndermjet tyre dhe qysh ne fazen e planifikimit te zhvillimit te nje territori te caktuar. Mbrojtja e Perbersve te mjedisit klasifikohet ne:

- Mbrojtja e ajrit
- Mbrojtja e ujerave
- Mbrojtja e tokes
- Mbrojtja e natyres
- Ndryshimet klimatike

2.3. Permbledhje e kuadrit ligjor

Legjislacioni mjedisor eshte ndertuar per te mbrojtur dhe parandaluar komponente te vecante dhe te rendesishem te mjedisit. Keshtu, nder me specifiket mund te permendim:

Ligjin Nr. 10 431, date 9.6.2011 "Per mbrojtjen e Mjedisit"

Ligji Nr.10 440, date 7.7. 2011, "Per vleresimin e ndikimit ne mjedis".

Ligj Nr. 10448, date 14.07.2011 "Per lejet e mjedisit"

Ligji Nr. 10 463, date 22.9. 2011 "Per menaxhimin e integruar te mbetjeve"

Vendim Nr. 177, date 6.3.2012 "Per ambalazhet dhe mbetjet e tyre"

Ligj Nr. 10119 date 23.04.2009 "Per planifikimin e territorit"

ligjit nr. 10266 datë 15.04.2010 "Për mbrojtjen e ajrit nga ndotja"

Ligji Nr.9587, date 20.07.2006, "Per mbrojtjen e biodiversitetit"

Ligji Nr.10 081, date 23.02.2009 "Per Licencat, autorizimet dhe lejet ne Republiken e Shqiperise".

VKM Nr. 686, date 29.07.2015, "Për miratimin e rregullave, të përgjegjëseve e të afateve për zhvillimin e procedurës së vlerësimit të ndikimit në mjedis (VNM) dhe procedurës së transferimit të vendimit e deklaratës mjedisore".

Vendim i KM Nr.1189, Date 18.11.2009 "Per Rregullat Dhe Procedurat Per Hartimin Dhe Zbatimin e Programit Kombetar Te Monitorimit Te Mjedisit"

Vendimi i KM Nr. 805, dt 04.12.2003 "Per miratimin e listes se veprimtarive, qe ndikojne ne mjedis, per te cilat kerkohet Leje Mjedisore".

VKM-së nr. 435 datë 12.09.2015 "Për miratimin e normave të shkarkimeve në ajër në Republikën e Shqipërisë".

Vendimi i KM Nr.247, date 30.04.2014 "Per terheqjen e mendimit te publikut ne vendimmarrje per mjedisin".

Vendim i KM Nr. 123, date 17.2.2011 "Per menaxhimin e zhurmave"

Vendim i KM Nr. 313, dt. 09.05.2012 "Per rregulloren e mbrojtjes se publikut nga shkarkimet ne mjedis"

Vendim i KM Nr. 99, date 18.2.2005 "Per miratimin e katalogut shqiptar te klasifikimit te mbetjeve"

Vendim i KM Nr. 177, date 31.3.2005 "Per normat e lejuara te shkarkimeve te lengeta dhe kriteret e zonimit te mjediseseve ujore pritese"

Vendim i KM Nr. 538 dt.26.05.2009 "Per licencat dhe lejet qe trajtohen nga apo nepermjet QKL dhe disa rregulla te tjera"

Vendim i KM Nr. 16, date 14.01.2012 "Per te drejten e publikut per te pasur informacion mjedisor"

Vendim Nr. 676, date 20.12.2002 "Per shpalljen e zonave te mbrojtura monument natyror"

VKM Nr. 575, date 24.06.2015, "Per menaxhimin e mbetjeve inerte"

Udhezim Nr. 8, dt.27.11.2007 "Per nivelet kufi te zhurmave ne republiken e shqiperise.

Ne parlamentin Shqiptar jane miratuar edhe disa ligje ne kuader te perfshirjes se vendit tone ne Protokolle dhe marreveshje te ndryshme. Nder to permendim:

Ligji Nr. 9672 date 26.10.2000: "Per ratifikimin e konventes se Aarhusit" Per te drejten e publikut per te pasur informacion dhe perfshirjen ne vendimarrje, si dhe per tju drejtuar gjykates per ceshtjet e mjedisit.

Ligji Nr. 9334 date 16.12.2004: "Per aderimin e Republikes se Shqiperise ne Protokollin e Kiotos" ne konventen per ndryshimet klimatike (UNFCCC).

Ligji Nr. 9424 date 06.10.2005: "Per ratifikimin e protokollit te vleresimit strategjik mjedisor".

Ligji Nr. 9486 date 06.03.2006: "Per aderimin e Republikes se Shqiperise ne Amendamentin e Pekinit per protokollin e Montrealit" Per substancat qe hollojne shtresen e Ozonit.

Ligji Nr. 9548 date 01.06.2006: "Per aderimin e Republikes se Shqiperise ne protokollin per regjistrat e shkarkimit dhe transferimit te ndotesve"

2.4. Kuadri institucional

Institucionet pergjegjese per mbrojtjen e mjedisit

Institucioni kryesor dhe me i rendesishem ne fushen e mjedisit eshte Ministria e Mjedisit. Ne varesi te kesaj ministrie jane edhe Agjencia Kombetare e Mjedisit, Drejtorite Rajonale te Mjedisit, si dhe Drejtorite Rajonale te Menaxhimit te Pyjeve. Ministria e Mjedisit eshte e perbere nga 12 Drejtori Rajonale te Mjedisit te cilat ushtrojne funksion lokal ne rang prefektore dhe Agjencia Kombetare e Mjedisit e cila ka funksion kombetar. Institucione te tjera pergjegjese per mbrojtjen e mjedisit jane edhe Pushteti vendor, si dhe Ministri te tjera si ajo e Transporteve, e Bujqesise, Ministria e Energjise dhe Industrise, etj, sipas fushes se veprimtarise.

Ministria e Mjedisit (MM)

Ministria e Mjedisit, eshte autoriteti kryesor pergjegjes per menaxhimin dhe mbrojtjen e mjedisit dhe hartimin e politikave mjedisore ne nivel kombetar. Ministria e Mjedisit u krijua si organi shteteror i specializuar per mbrojtjen e mjedisit ne Shqiperi. Ajo harton dhe zbaton politiken e qeverise per mbrojtjen e mjedisit, harton projekt-akte ligjore e nen-ligjore ne fuksionin te mbrojtjes dhe menaxhimit te qendrueshem te mjedisit, bashkerendon aktivitetet e institucioneve te linjes per ceshtje te mjedisit, organizon dhe koordinon punen per monitorimin e mjedisit, pergatit projekt-marreveshjet nderkombetare apo bilaterale per mbrojtjen e mjedisit, pergatit Raportin vjetor "Per Gjendjen e Mjedisit", shqyrton dhe jep aktet e miratimit te lejeve mjedisore per aktivitetet e ndryshme ekonomike, etj.

Ne baze te ligjit per mbrojtjen e mjedisit, neni 67, pergjegjesite kryesore te MMPAU jane:

Si institucion qendror i specializuar per mbrojtjen e mjedisit dhe si mbeshtetese teknike e Ministrit, Ministria kryen edhe keto detyra kryesore:

bashkepunon me institucionet qendrore, me organet e qeverisjes vendore, me publikun dhe organizatat jofitimprures mjedisore e profesionale, per te rritur shkallen e zbatimit te legjislacionit mjedisor;

pergatit projektet e marreveshjeve, te protokolleve e programeve te bashkepunimit dy e shumepalesh, me shtete, organe dhe organizata nderkombetare per mbrojtjen e mjedisit dhe ndjek zbatimin e tyre;

studion nevojat e vendit per specialiste per mbrojtjen e mjedisit dhe bashkerendon me Ministrine e Arsimit dhe Shkences per kualifikimin e specializimin e tyre;

mbeshtet projekte per pune kerkimore-shkencore, per permiresimin e gjendjes se mjedisit, per futjen e teknologjive ekologjikisht te pastra, per nxitjen e veprimtarive te organizatave jofitimprures mjedisore;

ndihmon organet e qeverisjes vendore per mbrojtjen e mjedisit dhe per hartimin e zbatimin e planeve vendore per mjedisin.

Agjencia Kombetare e Mjedisit (AKM)

Ne ligjin e ri per mbrojtjen e mjedisit, Nr. 10431, date 09.06.2011, ne Nenin 59 "Organizimi i Agjencise Kombetare te Mjedisit" percaktohet:

Agjencia Kombetare e Mjedisit eshte institucion qendror publik ne varesi te ministrit, qe ushtron juridiksionin e vet ne te gjithë territorin e Republikës së Shqipërisë, permes zyres qendrore dhe degeve rajonale ne qarqe, te cilave ketu e me poshte do t'u referohemi si agjencite rajonale te mjedisit.

Agjencia Kombetare e Mjedisit financohet nga Buxheti i Shtetit dhe burimet e veta.

Agjencia Kombetare e Mjedisit ka pavaresi ne vendimmarrjen dhe kryerjen e funksioneve te saj, te parashikuara ne kete ligj.

Keshilli i Ministrave, ne perputhje me kerkesat e ketij ligji, miraton rregulla te hollesishme per organizimin dhe funksionimin e Agjencise Kombetare te Mjedisit dhe te agjencive rajonale te mjedisit, ndarjen dhe organizimin e punes, statusin e punonjesve dhe marredheniet e saj me institucione te tjera.

Kryeministri, me propozimin e ministrit dhe ne perputhje me legjislacionin ne fuqi, miraton strukturen dhe organiken e Agjencise Kombetare te Mjedisit dhe te agjencive rajonale te mjedisit.

Ndersa ne Nenin 60, te ketij ligji percaktohen funksionet e ketij institucioni. Funksionet e Agjencise Kombetare te Mjedisit:

1. Agjencia Kombetare e Mjedisit eshte autoriteti kompetent per percaktimin e kushteve per lejet perkatese te mjedisit, ne perputhje me dispozitat e ketij ligji, me legjislacionin per lejet e mjedisit dhe me dispozitat e ligjeve te tjera perkatese dhe ka keto funksione:

hartimin e Programit Kombetar per Monitorimin e Mjedisit dhe monitorimin e gjendjes se mjedisit, ne perputhje me dispozitat e ketij ligji;

pergatitjen dhe publikimin e raporteve vjetore per gjendjen e mjedisit;

kryerjen e sherbimeve te matjes se shkarkimeve ne mjedis me kerkese te ministrise;

keshillimin e organeve vendore per zbatimin e politikave mjedisore;

krijimin dhe menaxhimin e sistemit te informacionit mjedisor;

krijimin dhe menaxhimin e Regjistrit te Shkarkimit dhe Transferimit te Ndotsve;

sigurimin e informacionit mjedisor per publikun, ne perputhje me dispozitat e ketij ligji;

sigurimin e informacionit per publikun per procesin e vendimmarrjes per feshtjet mjedisore, ne perputhje me dispozitat e ketij ligji;

sigurimin e zbatimit te parimit te pergjegjesise mjedisore per fdo operator, ne perputhje me dispozitat e ketij ligji;

menaxhimin e sistemit te te dhenave per pyjet.

2. Kjo agjenci kryen edhe funksione te tjera qe i ngarkohen me legjislacion te posacem.

Ne nivel prefektore veprojne 12 Drejtori Rajonale te Mjedisit (DRM), te cilat nepermjet ndryshimeve ligjore te muajve te fundit, kalon ne varesi te AKM. DRM-t i kryejne funksionet dhe kompetencat Brenda territorit te nje Qarku te caktuar duke perfshire te gjitha rrethet dhe komunit e bashkite e ketij qarku.

2.5. Metodologjia e Vleresimit

Per hartimin e raportit te VNM, porositesi vuri ne dispozicion te hartuesve te raportit materialin teknik te disponueshem, juridik e stafin e subjektit. Me bashkepunimin e subjektit kerkues. MM eshte autoriteti kompetent ligjor per te kerkuar, analizuar dhe aprovuar dokumentacionin e VNM, ku projekti ne vleresim do ti nenshtrohet procedurave te raportit te permbledhur te VNM-se, si shpjegohet ne menyre te detajuar si me poshte:

VNM-i Permbledhur duhet te permbaje informacionin e me poshtem (neni 8):

- Qellimi i projektit;
- Pershkrim i detajuar i objektivave;

- Te dhena mbi mjedisin ekzistues te zones dhe zonave te aferta me zonen ku do te zbatohet projekti;
- Pershkrim i hollesishem i te gjithe instalimeve qe jane pjese e projektit ose qe do te perdoren gjate zbatimit te tij;
- Pershkrim i veprave inxhinierike qe jane ndertuar ose zgjeruar dhe i punimeve te nevojshme per zbatimin e projektit;
- Ndikimet e mundshme mbi mjedis dhe masat e propozuara per parandalimin ose zbutjen e tyre;
- Programi i monitorimit te ndikimit ne mjedis te projektit;
- Perputhjen e projektit me planin e rregullimit te territorit dhe me planin e zhvillimit ekonomik te zones ku do te zbatohet projekti;
- Permbledhje e konsultimeve me organet e qeverisjes vendore, organizatat jo- fitmpruresse publike dhe mjedisore dhe te opinioneve te tyre;
- Masat rehabilituese ne rastet e ndotjes dhe demtimit te mjedisit si dhe kostove te tyre;

3 - PERSHKRIMI I AKTIVITETIT

Vendodhja: Durrës, Nj.A. Rrashbull, Fshati Shenavlash, Vrrine

Zona kadastrale: 3339

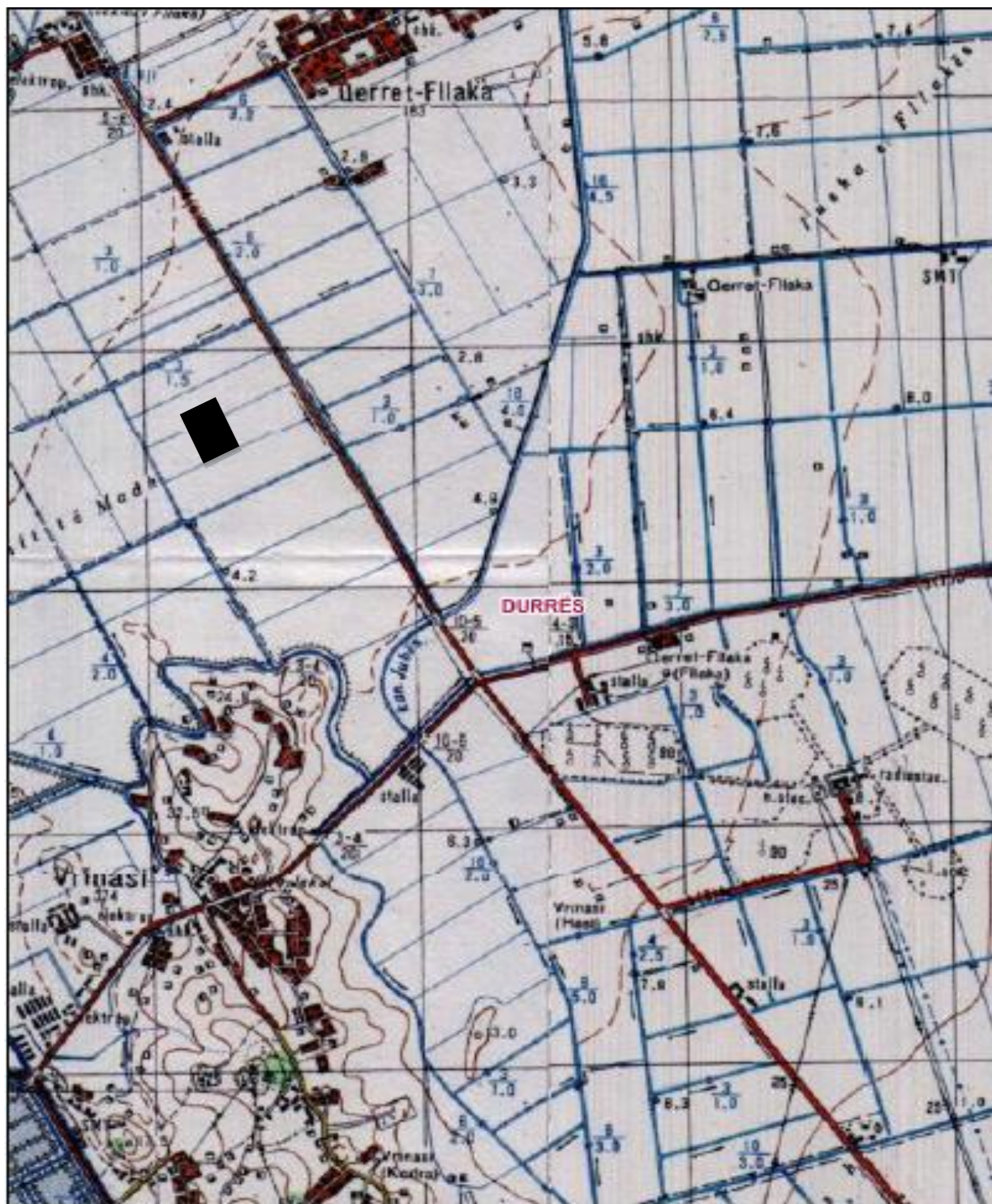
Nr. Pas. 25/6

Siperfaqe objektit: 600 m²

Kapaciteti mbajtes: deri ne 20 000 krere (limiti per VNM Paraprake)

*Koordinatat

Pika	1	2	3	4
X	4373466	4373539	4373474	4373401
Y	4583811	4583675	4583641	4583775



REPUBLIKA E SHQIPËRISË
ZYRA E REGJISTRIMIT TE PASURISË SË PALUAJTSHME

ÇERTIFIKATË
PËR VËRTETIM PRONËSIE

1533669

Zyra e Regjistrimit DURRES Zona Kadastrale Nr. 333.9
Numri i Pasurisë 25/6 Volumi 2 Faqe 29
Adresa e Pasurisë VRINE
Lloji i Pasurisë TRIE
Sipërfaqja Totale 10.340 M²
Nga kjo : Sa Truall 4000 M² Nga kjo : Sa Ndërtesa 621+312+112
Nqs pallat : Kuota e pjesëmarrjes _____ %

KJO ÇERTIFIKATË LËSHOHET PËR TË VËRTETUAR QË

Zoti (Zotërinjtë)

Emri	Atësia	Mbiemri	Pjesa	Adresa
<u>ZAMIR</u>		<u>KULLOLLU</u>	<u>B</u>	<u>VRINI</u>
<u>ANILA</u>		<u>KULLOLLU</u>	<u>B</u>	<u>VRINI</u>

- është pronar i _____
- janë bashkëpronarë sipas pjeseve më lart 25/4
- është përfaqësues i familjes e cila ka në pronësi _____
- kufizimet e pasurisë janë : V 322 , L 25/5 , J 25/9 , P 25/3

Kjo çertifikatë plotësohet në përputhje me
Ligjin e Regjistrimit të Pasurive të
Paluajtshme.

Kjo çertifikatë lëshohet sipas kërkesës së
paraqitur nga i (të) interesuari (t)
më datë _____ Nr. _____

Data e lëshimit të çertifikatës

15.05.2010

Lëshuesi i çertifikatës

REGJISTRUESI

AMIR DURNISHI

DURRES

ZONA KADASTRALE 5338 NR.PASURISE 25/4 Vol 2 PG 24
INDEKSI I HARTES K-34-88/224-D SHKALLA 1:2500 SIP = 10340 m²
ADRESA E PASURISE : Rrethi Durres P/F Vrine TR = 4000 m²
Rr/L — P/G — Sh — K — Ap — ND₁ = 621 m²
ND₂ = 312 m²
C. PRONARI UB₃ = 17 m²

REGJISTRUESI I RRETHIT

ANI DYRMISHI

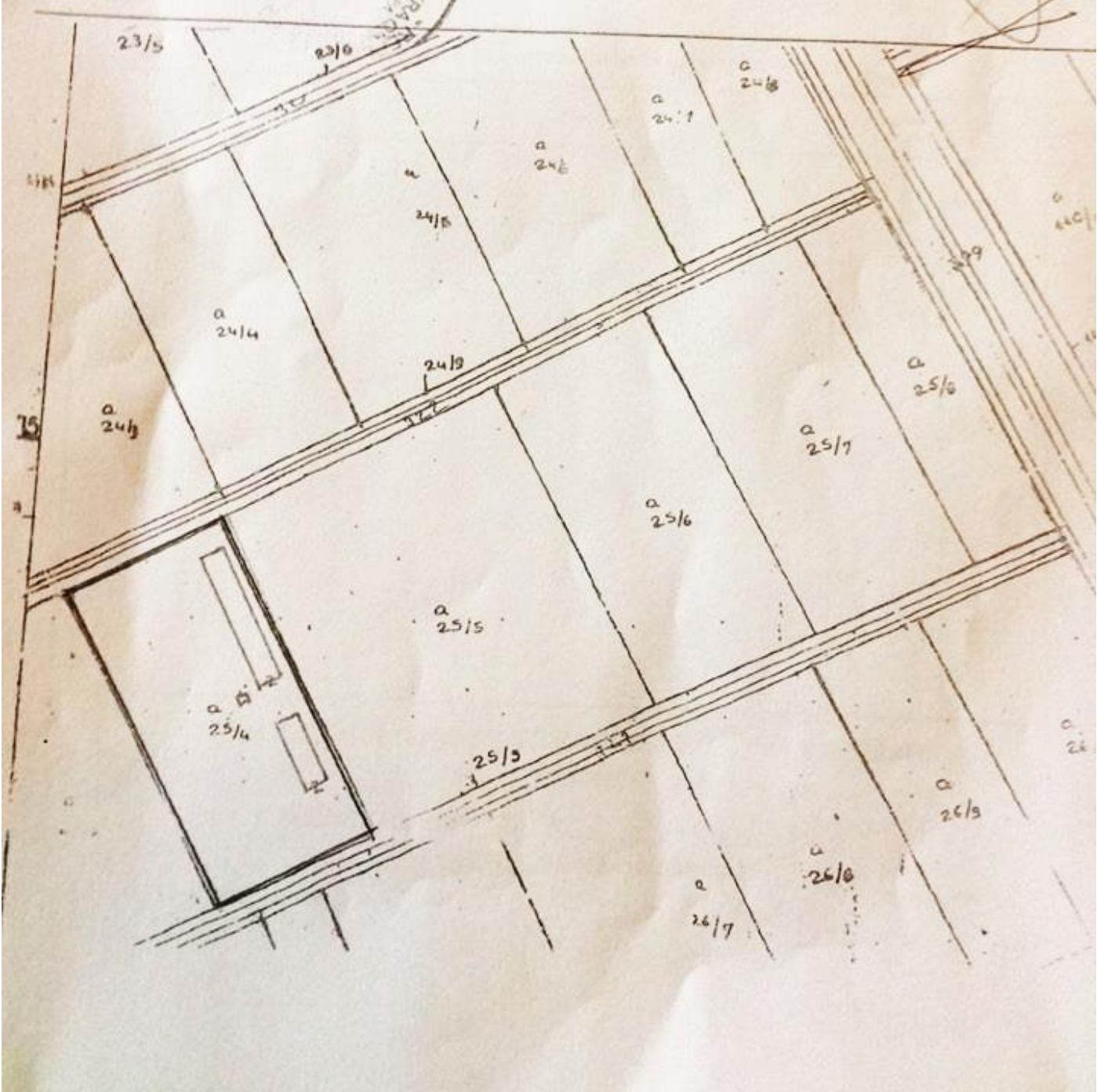


B. KUFIZIME

- V. PASURIA Nr 322
- L. PASURIA Nr 25/5
- J. PASURIA Nr 25/8
- P. PASURIA Nr 25/3

Zemir Kullolli

D. Data 15 / 05 / 2017 Ora 10⁰⁰



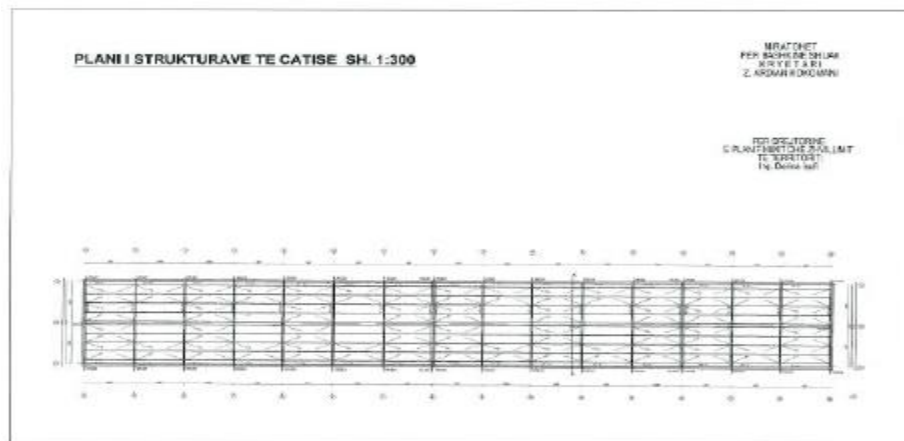
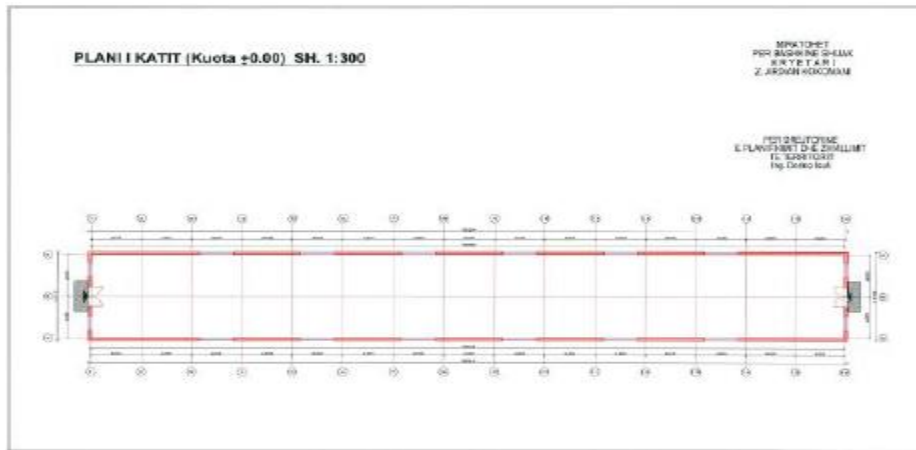
a) informacionin për qendrat e banuara në zonën ku propozohet të zbatohet projekti, shoqëruar me fotografi dhe të dhëna për distancën e tyre nga vendndodhja e projektit të propozuar, si dhe përcaktimin e njësisë së qeverisjes vendore që administrojnë territorin ku propozohet projekti

Zona në studim ku do të ndërtohet kompleksi 1 Kat për rritjen e shpendëve nuk ka veprimtari ekonomike të natyrës tjetër që mund të çënohen gjatë fazës së ndërtimit dhe funksionimit të instalimit.

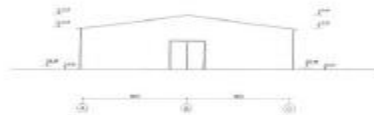
Objekti ngrihet në fshatin Vrrine, Njesia Administrative Rrashull, Bashkia Durrës. Kjo njësi ka 26 000 banorë.



skicat dhe planimetritë e objekteve të projektit dhe strukturave të projektit



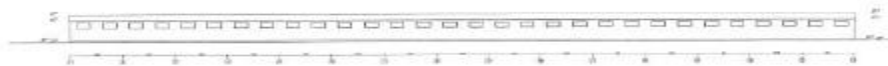
PANJE BALLORE SH. 1:300



PANJE ANESORE SH. 1:300

MIRATONET
PER BASHKIM SHUM
KRYE TARI
Z. ARDAN KOCOMANI

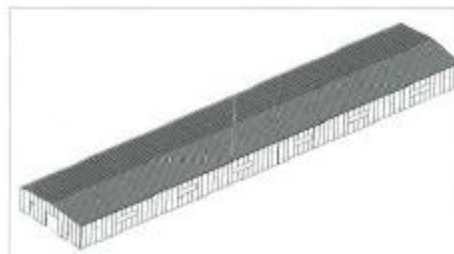
DETILIZIME
E PLANIFIKIMIT DHE ZGJILIMIT
TE SHKURTIT
Fig. Detillok



SKEMA STATIKE E KONSTRUKSIONIT



AKRONOMETRI



- **Gjatë fazës së ndërtimit:**

Për ndërtimin e objektit Kompleks 1 Kat për rritjen intensive të shpendëve do të realizohen punimet e mëposhtme:

I – Punime dheu

Nr	Lloji i punimeve	Njësia	Sasia
1	Germim themele dhe plinta me makineri	m ³	1750.0
2	Transport material ndertimi dheu	m ³	1750.0
3	Hedhje, rrafshim, mbushje, ngjeshje	m ³	850

II – Punime shtresash dhe sistemimi

Nr	Lloji i punimeve	Njësia	Sasia
1	Shtrese cakulli meturina kave	m ²	904.0
2	Shtrese stabilizant 20 cm	m ²	792.0
3	Bordure b/a trotuari L=1000 mm	ml	635.0
4	Shtrese b/a trotuari c16/20	m ³	8 285.0
5	Pusete kontrolli 1x1x1 m	cope	12 500.0
6	Shtrese rere nen tuba T=20 cm	m ²	555.0
7	Shtrese granulare mbi tuba T=30 cm	m ²	502.0
8	Shtrese pllaka betoni	m ²	1 400.0
9	Shtrese betoni c16/20. Siperfaqe e brendshme	m ³	8 525.0
10	Shtrese cakulli mbeturina kavo t=20 cm tre shtresa	m ²	984.0
11	Cilindim shtrese cakulli 10 cm (6 shtresa nga 10 cm)	m ²	40.0
12	Shtrese stabilizant 20 cm	m ²	792.0
13	Cilindrim shtrese stabilizanti 2x19 cm	m ²	79.0
14	H/izolim 1 shtrese mapei	m ²	696.0

III – Punime betoni murature dhe konstruksion metalik

Nr	Lloji i punimeve	Njësia	Sasia
1	Beton shtrese nen plinta	m ³	32.0
2	Trare themeli monolit b/a c 16/20	m ³	144.0
3	F.V Kolona dhe kapriata me IPE	t	28.0
4	Mur b/a t=11-20c c16/20	m ³	41.0
5	F.V hekur periodik	t	12.0
6	Prixhioner dhe pllaka detaje metalike	t	1.2

IV – Punime rifiniture

Nr	Lloji i punimeve	Njësia	Sasia
1	Veshje mure dhe mbulim me sandwic 5cm	m ²	1 900.0
2	F.V dyer d/al	m ²	2.0
3	Dere industrial me sandwic hapje me 2 kanata (3000x2000mm)	m ²	6.0
4	Dere industrial me sandwic hapje “ne rreshkitje”	m ²	8.6

V – Punime llamarine ulluqe

Nr	Lloji i punimeve	Njësia	Sasia
1	Ulluk vertical PVC $\phi=110$ mm	ml	32.0
2	Ulluk horizontal llamarine konstruksione	t	2.8

Për funksionimin e instalimit për rritjen intensive të shpendëve (20 000 krerë) do të instalohen pajisjet kryesore si më poshtë:

1. Sistemi i ushqimit (tre linja – Sillosi i ushqimit)
 2. Paneli i komandimit të aktivitetit brenda lokalit të rritjes së zogjve
 3. Bunkeret e ushqimit
 4. Linja e ushqimit
 5. Sistemi i pompave të ujit
 6. Pirese uji të montuar në tubin e ujit
 7. Ngrohësat me gaz JET MASTER
 8. Sistemi i ajrimit dhe kondicionimit
 9. Peshorja e Zogjve
 10. Paneli i kontrollit (automatizuar)
-

- **Gjate funksionimit**

Procesi i punës fillon me pranimin e zogjve të pulës, në moshën 1-ditore. Të gjitha grupet e zogjve, sapo arrijnë në ndermarrje, i nënshtrohen një kontrolli të hollësishëm nga pikpamja patologjike. Zogjtë e sapoardhur, vendosen në kapanonet përkatëse, ku qëndrojnë përafërsisht 120-130 ditë, derisa behen gati për treg. Gjate periudhës së qëndrimit të zogjve në kapanone ndaj tyre ushtrohet një kujdes i vecantë veterinar dhe shëndetësor. Zogjve u sigurohet një mjedis dhe kushte të përshtatshme, në përputhje me parametrat e nevojshëm teknike, teknologjine dhe rekomandimet e siguruar, në bashkëpunim të vazhdueshëm me furnoret, specialiste veterinare nga institucionet përkatëse kombëtare, ndërkombëtare, etj.

Me konkretisht, këtu përfshihen: temperatura e mjedisit, sistemi i ventilimit, përmbajtja e lagështisë, sasia e ndricimit, ngarkesa mikrobike e mjedisit, karantinën e posaçësisht veterinarë dhe kushtet shëndetësore, si mjet parandalimi për të ruajtur lokalet dhe shpendet, nga sëmundje të ndryshme, që mund të transmetohen, ushqimi i duhur në përshatje me kërkesat specifike të racës së shpendëve, fazat përkatëse të moshës, peshës trupore dhe shtesave specifike të peshës, gjatë fazave të moshës, sigurimi i një programi të suksesshëm vaksinor, në përputhje me kërkesat teknologjike të racës, me gjendjen episodike rrethuese, etj., duke aplikuar vaksinat me të mira, nëpërmjet bashkëpunimit me furnoret, që përfaqësojnë firmat me të njohura në këtë fushë.

Kapanoni do të jetë me sisteme automatike të kontrolluara përdhënien e ushqimit, përbërjen e ujit, mbledhjen e vezeve dhe largimin e plehërve si dhe me sistem të komanduar për ventilimin e lokaleve.

Shpërndarja e ushqimit do të bëhet nëpërmjet lidhjes së silloseve të vendosura jashtë saj ku depozitohet ushqimi për në karelet shpërndarëse, të vendosur për çdo korpus baterie me orare shpërndarje të komanduar. Pireset e ujit janë të tipit nipple me pika. Për secilin kat baterite janë parapare me rrypa për renien e vezeve nga kafazet e pjelljes dhe levizjen e tyre për grumbulimin automatik në qendren e seleksionimit. Për mbajtjen në kushte normale të mikroklimës së stalles janë të vendosur ventilator me kapacitet 10-12.000 m³ ajër/h që sigurojnë në parametra normale këmbimin e ajrit me rreth 10 m³/orë/pulë dhe të automatizuar për të punuar në vartësi të temperaturave të ajrit e të papastërtisë në lokale. Plehu për secilin kat të baterive depozitohet në rolata plastik të levizshëm që shkarkojnë në fundin e çdo lokali dhe nga aty me sistem transportjesh del jashtë kapanonit mbi një makine apo zëtor që e transporton atë jashtë mjedisit të kompleksit. Në hyrje të secilit lokal ka paradhoma për vëzhgimin teresor të baterisë si dhe vaska të vogla disinfektimi për parandalimin e infeksioneve gjatë hyrjes në lokale. Lokalet janë me hapësira për daljen jashtë të pulave për periudha kohe të përshtatshme. Mjedisit i jashtëm ku do dalin pulat për levizje është i rrethuar me rrjeta tëli anësore dhe sipërore për moslejuar hyrjen e kafsheve shpendëve të eger.

Sistemi i te ushqyerit este parapare me shperndares asutomatik te tij tip ulluku me zinxhira i vendosur ne 3 linja te majaftueshme per te siguruar 10 cml front ushqimi per pule. Jane vendosur ne 2 rreshta piresse uji tip nipple ose 1 nipple per çdo 10 krere pula e mjaftueshme per sigurimin e ujit gjate gjithë kohes sipas deshires. Stallat jane te pajisura me dritare ajerimi qe happen sipas nevojave te ajerimit por dhe me ventilator me kapacitete 10.000m³/ore per ventilimin e sforcuar gjate veres ose dimrit te stergjatur. Largimi i plehut ne keto mjedise behet pas perfundimit te ciklit te prodhimit. Per sigurimin e pastertise dhe mjedisit te thate ne lokal, here pas here, mbi shtresen fillestare hidhen sasi te vogla tallashi per te garantuar pastertine e shtreses. Per mledhjen e vezeve ne keto mjedise ne faqet anesore te stallave, jane vendosur furriqe 2 kateshe me dimensione 50x50 cm te llogaritura 1 per 10 krere pula.

Cdo qender eshte e pajisur me sistemin kunder zjarrit, me gjeneratorin perkates te energjise si dhe nje sistem per ajrosjen dhe freskimin e ambientit.

Edhe ketu, nepermjet instruksioneve dhe kualifikimeve perkatese, realizohet kontrolli intensiv periodik i kushteve higjieno-sanitare dhe stabilizimi i ventilimit, ndrigimit, lageshtise dhe temperatures se ajrit, furnizimit me uje te pijshem, sipas paramentrave teknike, etj. Cdo kapanon eshte i pajisur me sillosin perkates dhe peshoren elektronike, qe kontrollon ushqimin e konsumuar nga shpendet. Mireqenia ne mjedise konsiderohet e domosdoshme si per shpendet ashtu edhe per personelin. Higjena dhe karantina veterinare, nuk zbatohet rigoroze vetem ne kapanonet e zogjve dhe baterite e prodhimit, por ne te gjitha mjediset e prodhimit, magazinimit, transportit, shperndarjes, etj. Karantina e rrepte veterinare aplikohet qe ne hyrje te ndermarrjes, qe nga njerezit deri tek automjetet, qe i neshtrohen dezinfektimit dhe kontrollit rigoroz. Nje rendesi e vecante i kushtohet gjendjes shendetesore te personelit, i cili i nenshtrohet periodikisht analizave te kontrollit mjekesor, per t'u siguruar qe nuk ka mbartes semundjesh, qe mund t'i transmentojne ato tek shpendet. Perdoren veshje te posatshme per hyrje te personelit te autorizuar ne kapanone, bateri, qendra grumbullimi, mjedise magazinimi, fabrike ushqimi, mjete transporti etj.

Gjithashtu shoqeria do te kete ne funksion nje krematorium i cili sherben per asgjesimin e pulave apo zogjve te ngordhur. Krematoriumi permes djegies ne temperatura te larta ben asgjesimin e shpendeve te ngordhur. Koha qe kerkohet per djegien ne krematorium varet nga masa e trupave te shpendeve qe do asgjesohen, per 45 kg djegia realizohet me shpejt se sa nje ore. Megjithese mortaliteti nuk eshte i larte. Kjo realizohet ne nje ambient te vecante dhe ky krematorium eshte i pajisur me oxhak me filtra ne menyre qe gazet qe dalin gjate procesit te djegies te mos clirohen direkt ne atmosfer por te kalojne permes filtrit dhe eshte brenda kushteve teknike per kete proces. Sistemi i filtrave ne oxhak redukton ndjeshem sasine e gazeve qe clirohen ne mjedis, duke eliminuar edhe aromat e renda ne ambjent.

Ne ndihme te sherbimit teknik veterinar, vjen laborator i brendshem i kompanise, i pajisur me aparatura te nevojshme bashkekohore, qe ushtron nje kontroll te vazhdueshem parandalues. Laboratori i brendshem kryen nje kontroll te vazhdueshem, parandalues, ne cdo faze te ciklit te prodhimit:

- **Lendet e para;** duke filluar nga casti kur ato hyjne ne ndermarrje (zogj, drithera, lende te para ushqimore, uji per konsum nga shpendet etj.)
- **Produkte ne proces;** ne momente te ndryshme te procesit teknologjik (shpendet, ushqimet per shpendet, etj.)
- **Ambienti:** si brenda ashtu dhe jashte baterive (temperatura, lageshtia, ngarkesa kimiko-bakteriale, ajrosja, etj.)

Analizat qe kryhen ne kete laborator mund te klasifikohen ne dy grupe kryesore:

Ne grupin e Pare te analizave fiziko-kimike, perfshihen analizat, qe kryhen mbi lenden e pare (miser, soje, luledielli, etj.). Ketu bejne pjese analizat e permbajtjes se proteines, yndyres, fibres, hirit, lageshtise, lendeve te huaja etj., te cilat ndihmojne ne percaktimin e cilesise se lendeve te para.

Grupi i dyte te analizave mikrobiologjike konsiston ne kontrollin per infeksione dhe parandalimin e tyre. Ky kontroll behet ne tre linja:

- Mjediset e ndermarrjes, lendet e para;
- Kafazet dhe shpendet e gjalle (merren kampione gjaku te shpendeve dhe analizohen);
- Analizat e drejtperdrejta ne veze (ne siperfaqe dhe brendesi)

Kontrolli i linjes se trete kryhet ne siperfaqe dhe brendesi te vezes, per te prodhuar dhe tregetuar nje produkt cilesor dhe te sigurte, per konsumin e popullates. Ushqimi i shpendeve pergatitet ne fabriken e ushqimit, brenda ne kompani, qe prodhon ushqim te gatshem. Procesi i prodhimit te ushqimit, bazuar ne kerkesat teknike, sipas teknologjise se prodhimit, ne lidhje me fazat e jetes se shpendeve, nivelit te prodhimitarise, peshes, gjendjes se mjedisit, etj. Kjo realizohet nepermjet perdorimit te receptuarave te posatshme per cdo grup shpendesh, duke studiuar gjithnje metoda rinovuese, ne bashkepunim me specialiste te fushes perkatese, si brenda ashtu edhe jashte vendit. Ushqimi eshte vetem me origjine bimore. Cdo lende e pare, para hyrjes ne procesin e prodhimit, i nenshtrohet analizave perkatese laboratorike, per te siguruar perdorimin vetem te lendeve te para te sigurise se larte dhe pa rrezikshmeri ne shendetin dhe jeten e shpendeve, njerezve, mbrojtjen e mjedisit, etj. Pas perzierjes dhe perpunimit te elementeve te nevojshem te ushqimit, duke siguruar respektimin e perpike te receptuarave perkatese nen mbikqyrjen e personelit te kualifikuar, behet kalimi i ketij ushqimi ne silloset e secilit kapanon dhe/ose bateri, duke siguruar ne kete menyre, furnizim te vazhdueshem dhe pa vonesa.

Linja e prodhimit te ushqimit

Ushqimet per nevojat e shpendeve ne mbareshtim do te perpunohen ne nje qender te vendosur brenda kompleksit. Teknologjia e prodhimit eshte bashkekohore. Linja e prodhimit eshte plotesisht e automatizuar dhe me proces te vazhduar. I gjithte procesi menaxhohet nepermjet nje pulti qendror ne menyre kompjuterike. Te gjitha formulat per ushqime futen ne kompjuter i cili komandon te gjithte procesin. Per cdo lloj ushqimi qe do te prodhohet mjafton te zgjidhet formula ne kompjuter dhe sasia qe do te prodhohet dhe me pas i gjithte procesi eshte automatik. Masat e lendeve te para peshohen ne peshore elektronike dhe hidhen ne menyre automatike ne proces. Per te ndihmuar automatizimin e procesit, linja e procesit, linja e prodhimit lidhet direkt me magazinën e lendeve te para si dhe me silloset e qe perdoren per procesin e prodhimit.

Qendra eshte parapare me mjedise per mbajtjen e lendeve te para per perpunim, mjedisi e perpunimit si dhe mjedisi per mbajtjen e prodhimit te gatshem kur do te jete e nevojeshme. Ne mjedisin e lendeve te para do te depozitohen ne vende te caktuar ; drithi, ushqimet proteinike, lendet shtese minerale e vitaminoze qe do te vendose ne stativa mbi toke me sistem ajerimi e mundesi qarkullimi. Ne mjedisin e perpunimit jane te vendosura mullire per bluarjen e drithrave nga i cilia to kalojne direkt ne perziers. Ne kete qender eshte i vendosur nje perziers tip vertikal me **kapacitet 3t/ore**. Ushqimet e bluara dhe preparatet e imta mineralo vitaminike hidhen ne perziers nga nje hyrje me shnek . Sasite e hedhura ne perzierje peshohen automatikisht sipas receptuarve te hartuara per çdo kategori te prodhimitarise te pulave. Pas perzierjes ushqimi i gatshem me sistem shneku kalon direkt ne botet e shperndarjes jashte mjedisit per destinacion lokalet e pulave. Ushqimet mund te ambalazhohen dhe ne thase e te vendosen ne mjedisin e ruajtjes se tyre qe eshte brenda qendres se perpunimit. Ne kete qender sipas kerkesave me faza te shpendeve prodhohen ushqime ne perberjen e te cilave jane; 65-80 % drithra 20-30 % ushqime proteinike te tipite bersive dhe 10-12 % preparate minerale e vitaminoze. Per te garantuar cilesine e tyre here pas here ne labororet e specializuar kryehen analiza per permbajtjen e tyre.

*Prerja terthore e sillosit



*Pamje 3D e sillosit



dh) të dhëna për infrastrukturën e nevojshme për lidhjen me rrjetin elektrik, furnizimin me ujë, shkarkimet e ujërave të ndotura dhe mbetjeve, si dhe informacion për rrugët ekzistuese të aksesit apo nevojën për hapje të rrugëve të reja;

Për funksionimin normal të instalimit për rritjen e shpendëve, është e domosdoshme instalimi i pajisjeve dhe instalimeve të mëposhtme gjatë fazës së ndërtimit.

Objekti gjatë fazës së funksionimit të instalimit për rritjen intensive të shpendëve do të lidhet me linjen elektrike me anë të kabines që do të instalohet për nevojat e instalimit, ndërsa furnizimi me ujë do të bëhet nepermjet linjes ekzistuese të ujesjellesit.

Gjatë fazës së ndërtimit mbetjet janë në volum shumë të vogël, sasia e mbetjeve inerte që mund të gjenerohet nga proceset e hapjes së sheshit do të riperdoren si stabilizant për punimet niveluese të shtesave dhe për rehabilitimin e zonës përreth objektit. Ndërsa mbulesa dhe rrethimi i objektit do të realizohet me panele sandwic të cilat të parafabrikuara sipas permasave të detajuara në projektin Konstruktiv. Mbetjet inerte do të menaxhohen sipas kërkesave të përcaktuara në VKM Nr. 575, datë 24.6.2015 "Për miratimin e kërkesave për menaxhimin e mbetjeve inerte".

Gjatë fazës së funksionimit sasia e ujërave që gjenerohet nga proceset e larjes dhe dezinfektimit të kompleksit, do të grumbullohet nepermjet sistemit kanalizimeve të brendshme dhe do të drejtohet drejt vaskës së dekantimit të ujërave. Mbetjet që gjenerohen janë fekale, urine dhe pleh, mbetje bujqësore dhe tallash, mbetje të cilat do të pastrohen në mënyrë periodike dhe do të depozitohen perkohesisht në sheshin e depozitimit deri në rikuperimin dhe asgjësimin perfundimtar të tyre nga subjekte të licencuara, për të cilat do të lidhen kontratat perkatese pasi operatori të pajiset me të gjitha lejet dhe licencat perkatese.

Nr	Lloji i punimeve	Njësia	Sasia
1	Germim dheu kanal	m ³	150.0
2	Hedhje, rrafshim, mbushje, ngjeshje dheu	m ³	150.0
3	F.V tubva rakorderi ujesjellesi d=7C, pn 20	ml	30.0
4	F.V pompe uji	cope	1.0
5	F.V tub d63 pn16	ml	110.0
6	F.V T diameter 63 cope 5	kg	2.0
7	F.V brryl d 63 cope 12	kg	4.0
8	F.V manikote d63 cope 63	kg	7.0
9	F.V nipples d63 x2" m+f 6 cope	kg	1.8
10	Kaseta hidranti	cope	3.0
11	F.V tub d25	ml	40.0
12	F.V nipples d25 3/4 cope 4	kg	1.0
13	F.V brryl d25 cope 25	kg	5.0
14	F.V T diameter 25 cope 10	kg	2.0
15	F.V reduksion d25x20 cope 10	kg	3.0
16	F.V reduksion 3/4 x 1/2" cope 10	kg	3.0
17	F.V saracinska 1/2"	cope	5.0
18	Nipples 1/2 cope 5	cope	5.0
19	F.V xhiunto 20x1/2" cope 2	cope	2.0
20	Tub gazi magjstral d32	ml	100.0
21	F.V T d32x1/2"	cope	43.0
22	F.V saracineske gazi	cope	43.0
23	F.V pipa gazi	cope	43.0
24	F.V proxhionera d8	cope	100.0
25	Fasheta gazi	cope	50.0
26	Fasheta d32	cope	100.0
27	F.V pileta d110	cope	6.0
28	F.V tub d110	ml	98.0
29	F.V brryla d110	cope	20.0
30	Ngjites PVC	kuti	15.0
31	Fasheta d110	cope	15.0
32	Puseta 55x55x100 kapak betoni	cope	12.0
33	Tuba te brinjezuar per kanalizim	ml	290.0

Per ndertimin e kompleksit per rritjen intensive te shpendeve do te zbatohet programi i meposhtem:

-Hartimi i projektit Arkitektonik dhe Konstruktiv

-Vleresimi i Ndikimit ne Mjedis

-Pajisja me Deklaraten Mjedisore dhe miratimin nga drejtoria e UKD, OSSHE, ALBTELEKOM dhe PMNZSH

- Pajisja me Lejen e Ndertimit

- Ndertimi i Kompleksit 1 Kat per rritjen e shpendeve dhe lidhja me infrastrukturen e zones

-Instalimi i Pajisjeve/Instalimeve dhe makinerive te domosdoshme per funksionimin normal te instalimit per rritjen e shpendeve

- Pajisja me Lejet dhe Licencat nga QKB (Qendra Kombetare e Biznesit), ku njera prej tyre eshte Leja e Mjedisit Tipi B me kodin III.1.B

- Vendorsja ne funksionim te instalimit per rritjen e shpendeve

Kohezgjatja e ndertimit te kompleksit 1 Kat eshte perlllogaritur 6 muaj nga data miratimit te Lejes se Ndertimit. Subjekti ndertues do te jete shoqeria "K.M.P.K" sh.p.k sipas Kontrates se Siper marrjes se nenshkruar ndermjet paleve Nr. 500 Rep, Nr. 258 Kol, date 12.04.2016 per ndertimin e Kompleksit 1 Kat per rritjen e shpendeve.

Funksionimi i instalimit do te jete pa afat, eshte perlogaritur qe ky instalim do te funksionojë per nje kohe te gjate nga operatori.

Pas mbarimit te ndertimit te Kompleksit 1 Kat per rritjen e shpendeve dhe lidhjen me infrastrukturen e zones, do te realizohet sistemimi dhe rehabilitimi i te gjithe siperfaqes se pasurise ku do te zhvillohet ndikimi. Perimetri i zones perreth objekteve do te rrethohet me peme autoktone me qellim krijimin e imazhi pamor sa me miqesor me mjedisin, si krijimin e nje peisazhi ne harmoni me kushtet aktuale te zones. Eshte perlogaritur qe pas fazes se ndertimit do te mbillen 40 rrenje bime acacia.

mënyrat dhe metodat që do të përdoren për ndërtimin e objekteve të projektit;

Gjate fazes se ndertimit:

Metodat dhe proceset për ndërtimin e objektit “Kompleks 1 Kat për rritjen e shpendëve” janë:

I- Punime te germimit te themeleve dhe plintave me makineri – transporti i materialeve te ndertimit ne sheshin e zones ne zhvillimi – punime hedhje, rrafshim, mushje dhe ngjeshje.

II- Punime shtresash dhe sistemimi. Keto punime konsistojne ne shtrimin e siperfaqes se kompleksit me stabilante (cakull, rere, shtrese granulare, pllaka betoni, shtrese stabilant dhe shtresa H/izolim), gjithashtu dhe shtrimi i infrastrukturave te nevojshme per furnizimin me uje, energji, rrjeti i drenazhimit te ujrave te brendshme etj, ne funksionim te instalimit per rritjen e shpendeve.

III- Punime betoni murature dhe konstruksion metali. Keto punime do te konsistojne ne vendosjen e shtresave te betonin nen plinta, trare themili monolit b/a, kolona dhe trare, prixhioner dhe pllaka detaje metalike.

IV- Punime rifiniture. Punimet e rifinitures jane punimet e veshjes se mureve dhe mbulimi i kompleksit me panele sandwic 5 cm, dyer duralumini, dere industrial me panele sandwic.

V- Punime llamarine ulluqe. Keto punime konsistojne ne instalimin e rrjetit te grumbullimit te ujrave te shiut.

VI- Furnizim me uje, gaz dhe mbrojtja nga zjarri. Ne kete faze do te instalohen te gjitha detaleve, pajisjeve/instalimeve te domosdoshme per lidhjen e objektit me infrastrukturen e nevojshme per furnizimin me uje dhe energji te kompleksit, si dhe instalimin e pajisjeve/instalimeve per mbrojtjen e objektit dhe instalimit nga zjarri.

Te gjitha punimet do te realizohen nga shoqeria “K.M.P.K” Sh.p.k sipas Kontrates se Siper marrjes se nenshkruar ndermjet paleve me date 12.04.2016, Nr 500 REP dhe Nr. 258 KOL, per ndertimin e “Kompleksit 1 Kat per rritjen e shpendeve”.

Gjate fazes se funksionimit te instalimit:

Proceset qe do te zhvillohen gjate fazes se funksionimit te instalimit jane ato te rritjes intensive te zogjve (24 ore) per nje periudhe 42 – 48 ditore, furnizimi i instalimit me lende te pare ushqimore dhe me uje, tregtimi i zogjve, pastrimi dhe dezinfektimi i kompleksit dhe pergatitja per fillimin e ciklit te ri te rritjes se shpendeve.

Lendet e para qe do te perdoren per ndertimin e objektit jane: materiale cakulli dhe mbeturina kave, stabilizant, rere, pllaka betonit, beton, hekur, prixhioner dhe pllaka detaje metalike, kapriata metalike, panele sandwic, duralumin, llamarina, tuba, brryla plastike dhe inoksi, kabull, etj.

Lendet e para te ndertimit do te sigurohen nga furnitoret vendas dhe te huaj, sipas preventivit te punimeve per ndertimin e objektit.

Uji qe do te perdoret gjate fazes se ndertimit do te sherbeje vetem per lagie e sheshit ne zhvillim, me qellim ngjeshjen dhe nivelimin e stabilimentit dhe do te sigurohet nga pusi me thellesi 15 m i ndertuar per

qellime vaditjen e kulturave bujqesore. Betoni do te vije i gatshem nga subjektet e licencuara per prodhimin e betonit dhe produkteve te betonit, pra gjate kesaj faze nuk kemi konsumim te ujit ne ambientet ku do te zhvillohet projekti.

Energjia elektrike gjate fazes se ndertimit dhe funksionimit te instalimit do te sigurohet nga kabina elektrike e ndertuar ne afersi te objektit te pare te subjektit.

Lendet e para kryesore qe do te perdoren ne instalim per rritjen e shpendeve gjate fazes se funksionimit jane:

- Zogjte 24 oresh
- soje
- miser
- vaj ushqimor i paperpunuar
- lende minerale
- uje

Nje pike e rendesishme ne realizimin me sukses te kesaj veprimtarie eshte dhe ushqimi. Perberesit kryesore jane misri dhe soja. Rreth 70% te ushqimit e perben misri, soja perben 28% dhe pjesa tjeter perbehet nga vaji ushqimor i paperpunuar, karbonat dhe nukleusi qe i nevojitet zogut per te marre sasine e duhur te proteinave, energjise dhe gjithcka qe nevojitet per nje rritje te shendetshme dhe pa probleme.

E rendesishme nuk eshte vetem perberja e ushqimit, por edhe madhesia e kokrres se ushqimit. Ne periodhen e pare deri ne 21 dite kokrra e ushqimit duhet te jete shume e vogel, me pas ushqimi behet me I ashper ne menyre qe zogu ta konsumoje pa problem.

Lenda e pare eshte e gatshme dhe do te sigurohet nga importi dhe tregu vendas dhe do t'u serviret ne menyre automatike lokaleve te zogjve nepermjet bunkerit te ushqimit. Paneli kontrolli nepermjet sensoreve qe do te instalohen ne cdo lokal do te beje rregullimin e sasise se ushqimit te nevojshem per cdo faze te rritjes se zogjve, sipas dozaturave te caktuara.

Detaje mbi lendet e para

Nr.	Materiali	Sasia qe zakonisht magazinohet (t)
1.	Soje	Rreth 10 ton/jave
2.	Miser	
3.	Vaj ushqimor i paperpunuar	
4.	Lende minerale	
5.	Uje	10 m ³ /dite

Plani i emergjencave

Normalisht kjo veprimtari nuk shoqerohet me aksidente industriale qe mund te perbejne rrezik per popullaten e zonen perreth. Megjithate per te evituar ndonje ngjarje apo aksident ne pune nga ndonje zjarr i papritur, duhen marre keto masa kryesore :

Punesim i nje personeli te kualifikuar, gjate fazes se ndertimit dhe shfrytezimit.

Paisje me rregullore te sigurise ne pune vendosje e tyre ne disa vende te dukshme sipas natyres e shkalles se rrezikut gjate fazes se shfrytezimit te objektit, per makineri - paisje, linja, materialet ne perdorim etj..

Zbatim korekt te projektit me gjithë elementet perkates, duke kontrolluar punimet e padukshme e analizuar gjithë materialet e perdorur ne objekt, per te garantuar elementet e sigurise ne raste goditjesh sizmike te parashikuara ne llogaritjet konstruktive etj.

Njohje e personelit me detyrat baze te sherbimit, instruksionet per perdorimin e paisjeve, rrezikun elektrik etj.

Kontroll te tokezimit te makineri-paisjeve, nga eksperte ligjore.

Kontroll periodik te mjediseve te ruajtjes se lendes pare uji, e produkteve finale, pastrim e dezinfektim sipas rregullores, nga eksperte ligjore.

Njohje te personeli me lendet e para cilesite e tyre, shkallen e rrezikut, masat per mbrojtje etj.

Parulla paralajmeruese ne ambjentet e objektit e rreth tij per kujdesin ne pune e ate mjedisor.

Kompletim i punonjesve me mjetet e mbrojtjes ne pune, sipas kerkesave ligjore, kontroll per perdorimin e tyre.

Instruktim periodik i punonjesve per rregullat e sigurise ne pune, evidentim ne regjister te veçante i kesaj procedure. Kontroll te linjes se ventilimit te e gazeve teknologjike, e ate shkarkimit te ujrave industriale, per te evituar tejkalimin e normave te shkarkimit ne ajer dhe mjediset ujore prites.

Ajrosje periodike e monitorim te mjediseve te depozitimit te lendes pare produktit te gatshem

Administrim sipas ligjit te ambllazheve e mbetjeve ne prodhim, e grumbullim ne vende te miratuara. Ie shikohet mundesia per kthimin e ambllazheve pas perdorimit nga konsumatori per te siguruar mos perhapjen e tyre ne mjedise publike nga mungese kulture e popullates.

Paisj e e pikes me paketen e ndihnes se shpejte, e kontroll periodik shendetesor i punonjesve

Te bahet ne gatishmeri te plote ndriçimi, rrethimi shoqeruar edhe me ruajtjen e objektit sipas ligj it

Te sigurohet gadishmeria e furnizimit me energji elektrike e lidhje e komunikim me organet e policise etj., per te evituar ndonje ngjarje te padesheruar.

Te mbahet lidhje e vazhdueshme me organet lokale., te njoftohen menjehere strukturat pergjegjese ne rast aksidenti, zjarri, incidente apo prishje qetesie etj

Detyrimet e punedhenesit e punemarrsit per punonjesit duhet te percaktohen me kontrate pune individuale, ne perputhje me kodin e punes e akteve te tjera ligjore.

Te instalohen e mbahen ne gatishmeri sipas kerkesave paisjet mbrojtese te M.N.Zse, si dhe te pergatitet skema e veprimit ne rast aksidenti industrial (raste zjarri, permybtje apo derdhje te pavullnetshme ne sasi te medha te lendes pare e ndihmese) tyre.

- Te sigurohet e mirembahet rrethimi i objektit, e te vihen tabela sinjalizimi per te treguar zone te ndaluar per persona te papune

- Te merren masa per ruajtjen sipas ligjit te objektit

- Te percaktohet rregullore per personelin si dhe veprimet e hyrje

- daljeve te personave, si dhe te pritjes e levizjes se mallit deri ne destinacion.

- Te mirembahet gjelberimi e ndriçimi perreth, se bashku me elemente te tjere per hyrjen e daljen nga objekti per ne aksin e rruges, ambjentet shlodhese, si dhe vend per instalimin e koshave per depozitimin e mbetjeve sipas konsulences me strukturat perkatese.

- Te paisen punonjesit me mjete mbrojtese ne pune, si dhe te behet kontroll shendetesor periodik sipas ligjit.

Ne zbatimin e germes b, te nenit 34, te Ligjit Nr.8766 date 05.04.2001 "Per Mbrojtjen nga Zjarri dhe Shpetimin", do te merren masat e nevojshme per mbrojtjen ne raste rreziku apo renie zjarri. Per nje siguri maksimale ne ambjentet e punes nga drejtuesit e saj, do te merren te gjitha masat per zbatimin e rregullave te sigurimit teknik dhe te mbrojtjes nga zjarri.

Brenda objektit do te vendosen ne vende te dukshme paisje te mbrojtjes nga zjarri, si dhe do te merren masa per te kryer instruktimin e punonjesve ne menyre periodike.

Per mbrojtjen nga Zjarri do te merren masat e meposhtme:

Do te kete fikese zjarri me kapacitet 50 kg (pluhur fosil dhe gaz karbonik).

Do te kete nje depozite uji

Do te kete rregullore te brendshme per mbrojtjen ndaj zjarrit.

Personeli do te instruktohet me rregullat e mbrojtjes ndaj zjarrit.

Hyrja per ne objekt do te kete hapesire te konsiderueshme per automjetet e zjarrfikeseve.



			Suitable for Class B and Class C fires but not Class A
			Suitable for Class A fires but not Class B or Class C
			Suitable for Class A and Class B fires but not Class C

Fikese zjarri

Instrukcion

4-PERSHKRIM I MJEDISIT TE RAJONIT

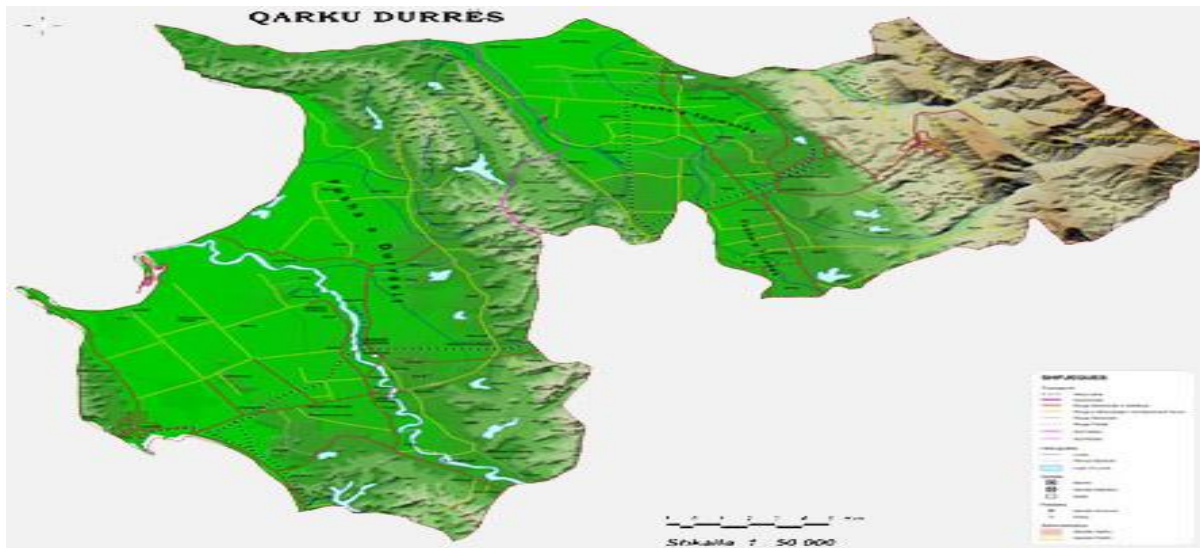
Per sa i perket ndarjes administrative, objekti ngrihet Vrrine, Nj.A. Rrashbull, Bashkia Durres.

***Popullsia dhe gjendja e infrastruktures se zones.**

Rajoni i Durrësit shtrihet në qendër të Ultësirës Perëndimore të Shqipërisë dhe përbëhet nga dy rrethe: Durrësi dhe Kruja. Porti i Durrësit, një ndër më të rëndësishmit e brigjeve të Adriatikut Lindor, ndodhet në Gjirin me të njëjtin emër. Ai, sigurisht nxjerr në pah të gjitha vlerat e vendodhjes gjeo-strategjike të Shqipërisë, si një nga urat lidhëse të Ballkanit që lehtëson lëvizjen e pasagjerëve dhe mallrave drejt dhe nga kontinentit European. Në fakt, në këtë port kryqëzohen të gjitha rrugët tokësore, hekurudhore dhe detare vendeve fqinje pa dalje në det, përkatësisht, Kosova dhe Maqedonia.

Qarku Durres,perfshin rrethet Durres e Kruje.Ka nje siperfaqe 766 km2 dhe nje popullsi 310.441 banore Dendesia 405.3 banore /km2.Rrethi I Durresit ka nje siperfaqe 433.3 km2,perfshin 6 komuna , 4 bashki me 64 fshatra.Popullsia e qarkut te Durresit vitet e fundit ka pesuar nje zgjerim te konsiderueshem si rrjedhoje e migrimit te banoreve nga treva te ndryshme te vendit drejt ketij qyteti. Duke filluar qysh prej viteve 90 e deri ne ditet e sotme vazhdojne te vijne familje per te jetuar e banuar ne zonen e Durresit por keto vitet e fundit fluksi i ardhurve eshte i vogel. Qyteti i Durresit duke qene se eshte bregdetar terheq

shume edhe turista qe gjate stines se veres rrisin numrin e popullsisë dhe aktivitetit turistik.



Relievi i teritoreve te ineresuara është fushor dhe kodrinor dhe jo i thyer, me lartësinë më të madhe 178 m (kodra e Durrësit). Kodrat janë përgjithësisht të veshura me shkurre mesdhetare, bimë arash të kultivuara, kullota dhe toka djerrë ku mungojnë pyjet dhe grumbujt e drurëve. Relievin tokesor e bejnë me te larmishem fushat dhe relievi kodrinor që alternohen në mënyrë të butë.

Territoret e qëndrave të banuara shtrihen mbi reliev të rrafshët dhe kodrinor, në toka me përbërje argjilore dhe suargjilore (kafe dhe kafë në gri)

Qarku Durrës zë një sipërfaqe prej 76.000 ha dhe shtrihet në Ultësirën Perëndimore të Shqipërisë Qendrore, me kufi j gjeografikë meridianët 19o 25" - 19o 55" dhe paralelet 41o 16" - 41o 37". Laget nga deti Adriatik përgjatë rreth 62 km të kufi rit të tij perëndimor, me distancë 102 milje nga porti i Barit (Itali).



Pamje e Qytetit te Durrësit

Qarku i Durrësit përshkohet nga dy lumenj, që derdhen brenda kufijve të tij, ndërsa burime të shumta sjellin gjithë vitin ujëra të ftohta e me vlera kurative. Një numër i madh ujëmbledhësish, të shpërndarë në gjithë territorin, shtojnë vlera pozitive për ekonominë, peisazhin dhe klimën.

Larmia e relievit, afërsia me detin, ujrat e shumta rrjedhëse, shkurret dhe pyjet i japin jetë një flore dhe faune shumë të pasur.

Aktiviteti ekonomik ne Qarkun e Durrësit dallohet me lehtësi : Ishmi për turizmin e tij të ri agro- kulturor, Sukthi për tokat e tij të drenazuara mirë, Maminas për inputet agrokulturore, Manza për rritjen masive të ullinjve, Katundi i Ri për tokën e tij shumë pjellore, Xhafzotaj për fermat e tij moderne të rritjes së shpendëve dhe të derrave .Vlen të përmendet hovi në zhvillimin e vreshtarisë dhe rritjes së ullinjve në të

gjitha komunat me zona kodrinore, mbështetur gjithashtu dhe nga disa stimuj të qeverisë. Zhvillime të reja të tjera janë në progres të shpejtë si ne Shenavlash.

Afërsia me Portin e Durrësit ka krijuar kushte të mira pothuajse në të gjithë komunat e Qarkut për lulëzimin e prodhimit të produkteve tekstile apo të lëkurës, ose të përpunimit të bimëve mjekësore, skrapit të metalit, etj. Në ditët e sotme, të gjitha kompanitë kudo në vendet europiane kanë nevojë të rrisin aftësitë e tyre konkurruese. Eksportimi i teknologjisë dhe i një pjese të vlerës së tyre të shtuar nga puna drejt një vendi në zhvillim, do të sjellë përfitime për të dy partnerët. Dhe, sigurisht, i gjithë rajoni i Durrësit paraqet një nga mundësitë më të mira për ta bërë këtë.

Monumente të natyrës, Qarku Durrës.

1. Cinari i Balliasit
2. Kepi Rodonit.
3. Plazhi i Kallmit.
4. Plazhi i Shen-Pjetrit
5. Shkëmbi i Kavajes
6. Rrapi i Rubjekës
7. Pylli i Kolndrekajve-Ishëm .

Rrethi i Durrësit :

Rrethi i Durrësit shtrihet nga Përroi i Agait (Shkëmbi i Kavajës) në jug-perëndim deri tek Kepi i Rodonit në veri-perëndim. Koordinata gjeografike të rrethit Durrës janë: gjerësi gjeografike veriore 41°35'00", gjerësi gjeografike jugore 41°16'30", gjerësi gjeografike lindore 19°35'15", gjerësi gjeografike perëndimore 19°25'00". Ka një sipërfaqe 430 km² me një lartësi mesatare 6.1 m mbi nivelin e detit. Klimë tipike mesdhetare. Për vitin 2009: temperatura mesatare maksimale 22.60C, temperatura mesatare minimale 13.20C, temperatura absolute maksimale 36C, temperatura absolute minimale 0.40C. Sasia e reshjeve: Nëntor 235 mm, Dhjetor 498 mm, Mars 190 mm, Qershor 112 mm. Gjatësia e vijës kufitare 121.3 km, nga të cilat: kufinj tokësorë 52.4 km, kufinj bregdetarë 61.8 km, kufinj lumorë 7.1 km. Laget nga lumenjtë Erzen me gjatësi brenda rrethit 31 km dhe Ishëm me gjatësi brenda rrethit 70 km.

Qyteti zë pjesën perëndimore me koordinata 41° e 18" e 40" gjerësi gjeografike veriore deri në 19° e 26" e 21" gjatësi gjeografike lindore me sipërfaqe 1.626 ha.

Kufijt – Vija e përgjithshme kufitare është 121,3 km (52,4 km kufinj tokësorë, 61,8 km kufinj detarë dhe 7,1 kufinj lumorë). Kufizohet me Tiranën e Krujën në lindje e verilindje e Kavajën në jug e juglindje e me Detin Adriatik në perëndim.

Reshjet – Sasia mesatare e reshjeve 963,4 mm/vit ose 116 ditë në vit. Relievi kryesisht fushorë dhe me përbërje të pakta kundrinore me lartësi deri 200 m mbi nivelin e detit. Klima është mesdhetare. Temperatura mesatare vjetore e ajrit 16o C, diellzimi numëron 2.026 orë në vit .

Kushtet klimaterike tokësore

Tipi i tokave është Hinjte Kafe Mesatare ,dhe thellësi mesatare. Objekti në studim bën pjese në zonën klimaterike tranzitore mesdhetare Në kohën e dimrit për periudha të veçanta ndihen edhe rrymat e karakterit kontinental dhe ato veriore dhe lindore.

Vera ne përgjithësi është e thate dhe e nxehte dhe dimri i bute dhe i lagësht.

Temperatura është një nga treguesit kryesor dhe shume te rëndësishëm, qe ndikojnë ne rritjen dhe zhvillimin e bimëve ne kushte normale .Temperaturat ndikojnë ne mbajtjen e treguesve te lagështisë e transpiracionit. Ka raste qe ne ditët e nxehta te muajt korrik dhe gusht temperaturat ne rërë arrin mbi 45C, gjë e cila shkakton një avullim te madh dhe si rrjedhoje tharjen e sistemit rrënjor. Temperatura mesatare vjetore e objektit është 16C dhe ne muajin gusht 33C.Temperaturat me të ulta shënohen ne muajin Janar ku temperature maksimale është 11.5C dhe ajo minimale 2.3C. Rreziku më i madh për bimësinë janë temperaturat e larta te muajt Gusht kurse temperaturat e ulta nuk janë te rrezikshme për jetën e bimësisë.Regjimi i reshjeve ka një ndikim te theksuar detar. Influence kane edhe ato me ndikim ciklonar qe vihen re shpesh here ne te gjithë territorin e vendit Reshjet me te mëdha bien ne muaj nëntor.

Ne tabelat e mëposhtme jepen vlerat e temperaturave mesatare të ajrit dhe amplitude mesatare ditore e temperaturës së ajrit. Këto temperatura bëjnë që mbjelljet të bëhen gjatë sezonit të vjeshtës me qëllim për të shmangur ngricat e mundshme por edhe thatësira që mund të shfaqen në muajt prill dhe maj.

Tabela e temperaturave maksimale dhe minimale të ajrit.

Stacioni meteorologjik	Muajt												Mesatare vjetore
	J	SH	M	P	M	Q	K	G	SH	T	N	DH	
Durrës	12.1	13.1	15.3	19.1	23.2	27.5	30	33.6	23.7	22.4	17.6	14	23
Stacioni meteorologjik	Muajt												Mesatare vjetore
J	SH	M	P	M	Q	K	G	SH	T	N	DH		
Durrës	3.8	4.2	6	8.3	12.7	15.2	16.8	16.5	14.5	12	7.9	6.1	10.6

Muaji më i nxehtë, me temperature mesatare maksimale më të lartë është gushti (33.60C dhe muaji më i ftohtë është Janari me temperature mesatare minimale 2.80C. Këto shifra janë të rëndësishme për përzgjedhjen e specieve që do të përdoren për mbjellje dhe përmirësimeve që do të bëhen për rehabilitimin e florës në objektin e studimit.

Ato natyrisht janë marrë parasysh në ndërtimin e konstruksioneve me elemente natyrore që do sigurojnë kushte optimale për pushim e strehim të turistëve.

Një faktor tjetër influent është dhe sasia e reshjeve që bien në këtë zonë. Objekti në studim bën pjesë në territorin dhe krahinën që shënon një shifër mesatare lidhur me sasinë e reshjeve vjetore. Numri mesatar i ditëve me reshje është rreth 112. Mesatarisht çdo vit bien rreth 987 mm reshje, nga të cilat 75% bien në periudhën e ftohtë të vitit. Stina më e lagësht është dimri gjatë të cilit bien 47% e reshjeve vjetore dhe pastaj vjen stina e vjeshtës. Stina e verës megjithëse është e freskët kontribuon me rreth 17% të reshjeve vjetore. Në përgjithësi reshjet bien në formë shiu dhe breshëri dhe raste shume të rralla në formë dëbore. Persa i përket lagështirës ajrore, mesatarja mujore më e ulët është ajo e muajt gusht në rreth 60% të lagështirës. Erërat kanë si drejtim kryesor atë jug – perëndim dhe atë lindor. Shpejtësia mesatare mujore lëkundet në rreth 50 m/sek. Erërat më të forta regjistrohen në stinën e dimrit dhe të vjeshtës me drejtim veri–jug.

4.6.3 Lageshtia e ajrit

Permbajtja e lageshtisë së ajrit krijon kushte optimale për rritjen dhe zhvillimin bimesis drusore. Sasia e paket e lageshtisë së ajrit shkakton të bimët trungezimi e madh si pasoje halat ose gjethet vyshken dhe thahen, edhe lageshtia e tepert e ajrit ka pasoja negative, ajo ngadalson transpirimin pra dhe metabolizmin. Lageshtia e ajrit shprehet me gram/m³ lageshtia absolute, lageshtia relative përfaqëson raportin në përqindje të tensionit të avullit, ujit me tension maksimal për temperaturën e dhënë. Vlera mesatare më të lartë të lageshtisë arrihen në gjysmën e ftohtë të vitit, ndërsa lageshtia relative më e ulët mund të merret ajo e orës 7.

Ka një lëkundje të amplitudës 20-30 %.

4.7 Ererat

Ererat mbizotëruese, në periudhën e dimrit, janë ato që fryjnë nga jug-lindja, ndërsa në verë ato nga veri perëndim. Ererat influencojnë sidomos në tharjen, deformimin ose ngadalesimin në rritjen e bimeve. Në objektin e marrë në studim verëhen erera në drejtim VL, VP, JP, P dhe lindore, nga të cilat janë më të rastesishme ato JP dhe J që fryjnë gjatë verës dhe ato VL dhe L që fryjnë gjatë dimrit.

Efekt kufizues per kete objekt bejne ererat qe fryjne nga drejtimi JP dhe P, te cilat sjellin uje te pulverizur qe permban kripe, duke ndikuar negativisht ne tharjen e bimesise pyjore.

Nga tabelat e mesiperme shifet se shpejtesia me e madhe e eres eshte ne muajt Tetor, Dhjetor deri ne Mars.

Ererat e veres shkaktojne traspiracion me te madh dhe avullim duke i thare ose perzhitur bimet, ndersa ato te dimrit sjellin demtime mekanike (shkulje, thyerje).

Rendesi vecanerisht te madhe kane ererat qe fryjne nga deti, mbasi ato krahas thatesire se madhe influencojne dhe ne levizjen e rerave dhe sjellin kripe ne brendesi te objektit duke demtuar bimesi pyjore. Ky tregues duhet patur parasysh ne zgjedhjen e llojeve qe i rezistojne demtimeve mekanike dhe ajrit qe permban kripe.

Nga studimi i faktoreve klimatike e sidomos temperatures, rreshjeve dhe ererave, rezulton se per te instaluar bimesi pyjore duhen mare nje seri masash kunder thatesires se tepert dhe lageshtise se madhe.

Per kete duhen zgjedhur lloje qe i rezistojne thatesires, temperaturave te larta, te tokes dhe amplitudave te larta ditore sikurse jane llojet halore bregdetare dhe shkurret mesdhetare.

Per te evituar efektin e ngricave te voneshme, veren e thate dhe dhe amplitudat e medhe te diteve te veres, mbjelljet e kulturave pyjore duhen bere gjate vjeshtes, nga muaji Nendor deri ne fund te Dhjetorit, me perjashtim te mbjelljeve te pishes se bute me fare qe duhet bere ne dekadene e pare te muajit shtator, para fillimit te shirave te para te vjeshtes.

Agroteknika e punimit te tokes duhet te jete e tille qe te evitohet asfiksioni e bimesise nga permbytjet dhe tharjen e saj gjate veres.

Per kete krahas punimit te tokes me sope, dhe me gropa, duhet bere dhe mbulimi i qafes se fidanave me materjale vegetative.

Per te evituar influencen negative te ererave ndaj bimesise, duhet ngritur nje brez me bimesi te larte ne te kater anet e objekti.

Shpejtesia mesatare e eres ne m/sek

Stacioni	M U A J T												Mes.
	J	SH	M	P	M	Q	K	G	SH	T	N	DH	
Durres	5.5	4.6	4.4	2.9	2.2	2.0	2.1	2.3	2.6	3.5	3.7	5.3	3.25

Treguesit klimatik te thatesires

Klima e nje zone karakterizohet nga vlerat e elementeve te saj siç jane nxehthesia, lageshtia, drita te cilat nga ana e tyre shprehen ne treguesit klimatike.

* Sipas treguesit se Gaussinit nga ku muaji i thate shprehet nga raporti i reshjeve mujore dhe i temperaturave mesatare te muajit perkates dhe konkretisht muajt korrik dhe gusht konsiderohen te thate.

* Treguesi Demartone i cili eshte shprehur nepermjete raportit te reshjeve ne mm me temperaturen mesatare mujore ne grade. Po keshtu edhe me kete tregues klimatik kemi te bejme me dy muaj thatesire, muajin korrik dhe muajin gusht.

* Koeficienti i Seljanovit i cili shprehet nga raporti midis shumes se reshjeve qe bien ne nje peridhe te caktuar dhe shumes se temperaturave te se njejtës periudhe, pra qe tregon nese bimet jane te siguruar me uje.

Po tu referohemi edhe te dhenave qe rezultojne nga treguesit e thatesires, lageshtise si dhe te intensitetit vegetativ muaji gusht dhe pothuajse edhe muaji korrik konsiderohen si te veshtire si ne vegjetimin e bimesise drusore e barishtore si dhe ne jetesen e rregullt te faunes se eger.

Ndriçimi eshte nje faktor qe ndikon ne zhvillimin e bimesise.

Dihet qe energjia diellore arrin ne toke ne te dy format e rezatimit duke ndikuar ndjeshem si ne gjendjen e bimesise.

Energjia e rezatuar influencon mbi krijimin e mikroklimave te veçanta qe ndikojne ne llojin dhe zhvillimin e bimesise.

Rezatimi i reflektuar ndikon ne zhvillimin e kurorave te drureve.

Bashkeveprimi bioklime - toke - bime eshte ne vartesi te kushteve atmosferike relievit dhe llojit drunor.

Periudha me e nxehte eshte 15 maji deri ne 15 shtator, qe arrin ne 100 dite ndriçim me nje rezatim 18.2 K.Kal./cm²/vit. Minimumi i ndriçimit arrin ne periudhen Janar-shkurt ku ka 8 dite te plota ndriçim me 1.2 K.Kal/cm²/vit.

Mjedisi .

Me fjalën mjedis nënkuptojmë të gjitha gjërat që ndodhen rreth nesh, dhe me të cilat në mënyrë direkte apo indirekte është e lidhur jeta dhe veprimtaria e njeriut. Ai ka kuptim të njëjtë me ambientin, mjedisin jetësor, rrethin mjedisor apo natyrën. Të gjitha këto emërtime nënkuptojnë hapësirën në të cilën jetojmë. Çdo gjë që gjendet rreth nesh quhet mjedis. Ne jetojmë në këtë mjedis dhe jemi pjesë e këtij mjedisi. Njeriu me veprimet e tij ka bërë që çdo element i mjedisi të dal nga baraspesha. Si pasojë e zhvillimit të shpejtë të teknikës dhe industrisë dhe shtrirjen globale në tërë planetin janë shkaktuar çrregullime të mëdha mjedisore. Në shkollë pak na kanë folur për këto probleme, e gjithashtu edhe në mjetet e informimit kjo temë shumë e rëndësishme fatkeqësisht zë një vend shumë të vogël dhe të parëndësishëm. Shumë pak flitet ose shkruhet për këto probleme tejet serioze të cilat në të ardhmen do të paraqesin një problem shumë të madh me përmasa globale për gjithë banorët e planetit tonë. Siq u theksua edhe më lartë problemet fatkeqësisht janë shumë të mëdha. Këto probleme nuk i kemi krijuar as ne si gjeneratë më e vjetër se ju, e as ju sepse jeni ende të vegjël që të mund të krijoni këto probleme, por këtë mjedis e kemi trashëguar nga gjeneratat e kaluar të cilat për hirë të ekonomisë e kanë anashkaluar ekologjinë. Deri në kohën e revolucionit të madh industrial mjedisi ka qenë në gjendje që ndotjet të përballoj dhe me mekanizmat e vet ta pastroj veten – efekti i vetpastërimit. Por pas këtij revolucioni çdo gjë ka marrë kahje tjetër dhe efekti i vetëpastërimit nuk ka mundur të përballoj ndotjet e mëdha të bëra në mjedis. Për shkak të situatës në të cilën gjendemi tani, ne kemi obligim për hir të vetes dhe për hir të gjeneratave tona të reja të fillojmë të mendojmë se si të zgjidhim këto probleme. Nga kjo situatë apo gjendje mund të dalim me sukses vetëm në qoftë se bashkohemi të gjithë dhe punojmë së bashku në mënyrë ekipore. Parashtrohet pyetja se çka duhet të mësoni dhe të dini për problemet e mjedisit në mënyrë që ti luftoni këto problem. Pra sic theksuam edhe më lartë problemet mjedisore janë aq shumë evidente sa që është koha e fundit t'i përvishemi punës dhe të ndërrmarim hapa konkrete në shpëtimin e mjedisit tonë, e me këtë edhe të planetit tonë sepse gjendja çdo ditë po bëhet më alarmante gjithkjo falë moskujdesit dhe mosndërgjegjjes së njerëzve.

A J R I – A T M O S F E R A

Ajri apo atmosfera është shtresë me gazra që e rrethon planetin tonë. Ajo, në krahasim me shtresat e tjera të tokës është shumë më e rrallë, mirëpo pa të jeta është e pamundshme Përbërësit e atmosferës janë troposfera, stratosfera, mezosfera, termosfera dhe ekzosfera. Atmosfera shtrihet në një gjerësi prej 1.000 kilometra, dhe ajo mundëson jetën në planet duke ia siguruar atij ajrin, nxehtësinë dhe mbrojtjen e gjallesave nga rrezet e dëmshme të diellit. Dendësia më e madhe e ajrit gjendet në 10 km. e para nga sipërfaqja tokësore. Ajri përbëhet nga oksigjeni (21%), Azoti (78%) dhe gazra tjera në sasi shumë të vogël si dyoksidi i karbonit, oksidet e azotit, gazra inerte, etj (1%). Prandaj lirisht mund të themi se ajri është një faktor shumë i rëndësishëm dhe i pazëvendësueshëm për çdo gjallesë të planetit tonë.

5 - IDENTIFIKIMI DHE VLERESIMI I NDIKIMEVE NE MJEDIS DHE MASAT ZBUTESE PER MINIMIZIMIN E TYRE

5.1 Hyrje

Ky raport hartohet mbi bazen e parimit te mbrojtjes se mjedisit dhe ne funksion te institucioneve vendim-marrese per licensimin ose jo te aktiviteve te ndryshme te cilat mund te kene ndikim ne mjedis. Me mbrojtje te mjedisit do te kuptojme veprimtarite te cilat zhvillohen duke pasur parasysh parimet baze te mbrojtjes se mjedisit te cilat jane:

- Parimet e mbrojtjes se mjedisit
- Parimi i zhvillimit te qendrueshem
- Parimi i parandalimit dhe marrja e masave paraprake
- Parimi i ruajtjes se burimeve natyrore
- Parimi i zevendesimit dhe/ose kompensimit
- Parimi i qasjes se integruar
- Parimi i pergjegjesise se ndersjelle dhe bashkepunimit
- Parimi "Ndotesi paguan"
- Parimi i se drejtes per informim dhe i pjesemarrjes se publikut
- Parimi i nxitjes se veprimtarive per mbrojtjen e mjedisit

Mbrojtja e mjedisit nenkupton mbrojtjen e integruar te perberesve te mjedisit nga ndotja, si vegmas, ashtu dhe ne kombinim, duke pasur parasysh nderveprimet ndermjet tyre dhe qysh ne fazen e planifikimit te zhvillimit te nje territori te caktuar.

- Mbrojtja e Perbersve te mjedisit klasifikohet ne:
- Mbrojtja e ajrit
- Mbrojtja e ujerave
- Mbrojtja e tokes
- Mbrojtja e natyres
- Ndryshimet klimatike

Instalimi dhe funksionimi i aktivitetit "Rritje zogjsh per veze" gjeneron mbetje sidomos gjate fazes se funksionimit. Investitori ne bashkepunim me ekspertin e mjedisit, do te marre masa per menaxhimin e mbetjeve qe do te gjenerohen, duke minimizuar gati ne eliminim efektet negative ne mjedis. Per kete do te investohet duke blere paisje bashkekohore qe do t'i vijne ne ndihme planit te menaxhimit te mbetjeve. Ato do te montohen ne kompleks gjate fazes ndertimore.

5.2-Gjate fazes se funksionimit

Sasia me e madhe e ndotjeve per kete aktivitet, gjenerohet gjate fazes se funksionimit

5.2.1-Mbetjet e ngurta

Gjate zhvillimit te aktivitetit do te gjenerohen mbetje te ngurta te cilat nuk perbejne rrezik per ndotjen e tokes. Keto mbetje vijne nga aktiviteti i pergjithshem i personelit apo ato te tipit ambalazh sidomos ne linjen e prodhimit te ushqimit te shpendeve, si qese, thase plastike, kartona etj. Sapo subjekti te marre lejet perkatese per zhvillimin e aktivitetit, ai do te lidhe kontrate me pushtetin vendor per te derguar keto mbetje ne vende te percaktuara per komunen ose do te kontaktoje me shoqeri riciklimi. Mbetjet inerte do te menaxhohen ne bashkepunim me perfaqesues te Njesise se Qeverisjes Vendore, bazuar edhe ne **VKM Nr. 575, date 24.06.2015, "Per menaxhimin e mbetjeve inerte"**. Keto mbetje do te depozitohen ne nje zone te caktuar nga Bashkia. Nje pjese e ketyre mbetjeve do te sistemohen ne sheshin e ndertimit pas

perfundimit te punimeve. Do te perdoret per mbushje te aneve te themeleve, per sistemimin e sheshit dhe siperfaqet e gjelberta.

5.2.2-Mbetjet organike

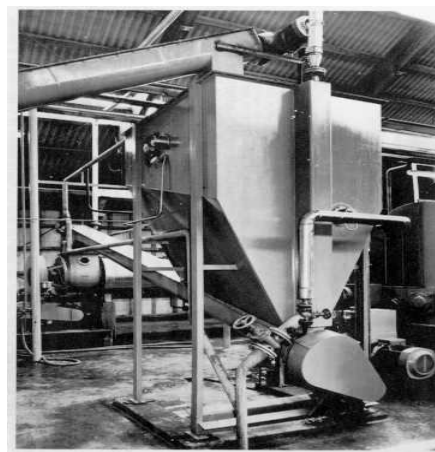
Mbetjet organike gjenerohen nga jashteqitja e zogjve si dhe nga ngordhja e tyre. Jashteqitjet e zogjve do te grumbullohen nga punonjesit e pastrimit ne konteiner te vecante dhe do tu shiten fermereve te zones, per perdorim te pleherimit te tokes nga fermeret. Per asnje arsye ato nuk do te derdhen ne ambiente te jashtme pa kriter.

5.2.3-Mbetjet e lengshme

Gjate zhvillimit te proceseve te pastrimit te lokaleve, gjenerohen ujera me nivel te larte ndotjeje. Per kete arsye keto ujera nuk mund te derdhen direkt ne ambientet e jashtme, por do t'iu nenshtrohen nje trajtimi fiziko-kimik me ane te nje nje impianti, i cili do te instalohet gjate fazes se ndertimit.

Ujerrat ne cdo godine do te mblidhen ne fund te kapanonit me ane te kanaleve te posatshme, drejt dekantorit. Aty do te behet trajtimi primar fizik, gjate se cilit uji qendron per gati 4 ore. Pergjate kesaj kohe ne fund te dekantorit precipitojne ato pak llumra qe mund te ndodhen, pasi punonjesit e pastrimit do te bejne heqjen e sa me shume jashteqitjeve te shpendeve, perpara se te lajne ambientet e brendshme. Pas dekantimit, uji kalon ne nje vaske tjetere ku i nenshtrohet trajtimit sekondar, pra atij kimik duke u klorinuar dhe nepermjet nje kanali do te kaloje ne gropen septike qe do te hapet para fillimit te aktivitetit. Perpara shkarkimit te ujerave ne gropen septike, do behen analizat e tyre. Ne rast se rezultatet e analizave nuk dalin ne perputhje me parametrat e lejuara sipas legjislacionit ne fuqi, atehere uji do t'i nenshtrohet serish trajtimit sekondar, duke permiresuar parametrat e tij. Pas kesaj behet edhe largimi i atyre pak mbetjeve qe kane dekantuar ne fund te dekantorit. Keto mbetje i bashkohen mbetjeve organike te tjera, per menaxhimin e te cilave flitet ne nje paragraph me poshte. Persa i perket ujerave te reshjeve si dhe atyre te perdorimit nga personeli ato do t'i bashkohen kanalizimit kryesor te zones.

Gropa septike do te hapet gjate fazes ndertimore. Po ne kete faze do te instalohet edhe dekantori qe do te kryeje trajtimin e ujit. Trajtimi i ujit dhe hapja e gropes septike do te behen sipas skemes se meposhtme.



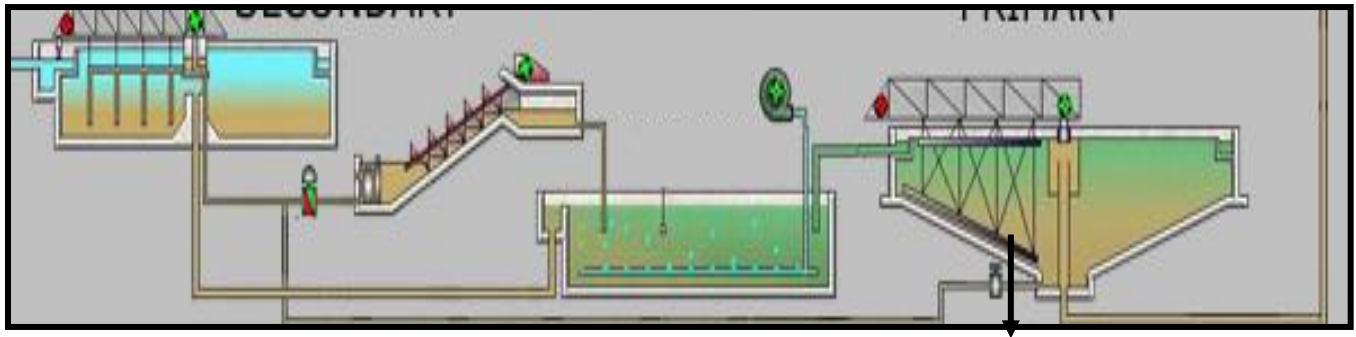
Marrja e mostrave per analiza

Trajtimi sekondar (kimik) Trajtimi primar (fizik) Uji i ndotur

Hedhja e dezinfektanteve Dekantori

nga kapanonet

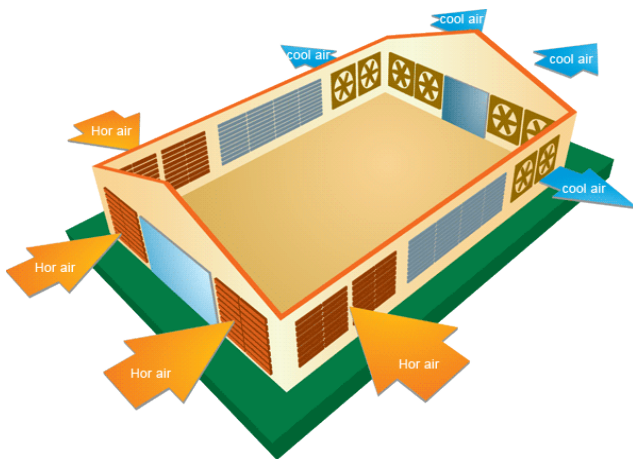




5.2.4-Mbetjet e gazta

Gjate zhvillimit te aktivitetit kemi emetime te gazrave te demshem dh te erera te renda ne mjedisin perreth. Per eleminimin e aromave, kapanonet do te paisen me sistem ventilimi gjate fazes ndertimore, duke mos krijuar bezdisje per punonjesit dhe banoret perreth, edhe pse objekti ndodhet larg shtepive te banimit. Gjithashtu nga ana e investitorit do te behet e mundur edhe mbjellja e territorit perreth lokaleve me lule dekorative dhe gjelberim te perhershem, si brez prites per keto gaze apo pluhurat.

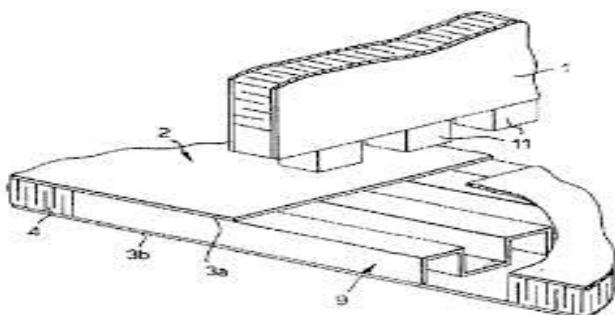
*Skema dhe foto te sistemit te ventilimit



5.2.5-Ndotja akustike

Ndotja akustike do te gjenerohen gjate gjithë ciklit te punes, si nga shpendet ashtu dhe nga linja e prodhimit te ushqimit. Por edhe pse larg zonave te banuara, per zgjidhjen e ketij problemi eshte menduar qe te elememinohet me ane amortizimit te zhurmave. Ndertimi i kapanoneve me panele sandwich ben qe kjo ndotje te jete brenda normave te lejuara 60-80 decibel.

*Paneli sandwich, ideal per amortizimin e zhurmave



6 – VLERESIMII NDIKIMEVE NE MJEDIS

6.1-Ndikimet ne popullsi

Vendi ku do te zhvillohet aktiviteti eshte relativisht larg qendrave te banuara rreth 715m dhe nuk sjell shqetesime per ta vecse rrit mundesin e punesimit te tyre, duke rritur keshtu nivelin ekonomik te ketyre familjeve. Nga ngritja e aktivitetit nuk do te kemi shpronesime dhe zhvendosje te popullsisë. Ky aktivitet do te sjell te mira e sherbime jo vetem per investitorin por edhe per komunitetin.

6.2-Ndikimet ne klime

Gjate zhvillimit te aktivitetit nuk priten ndryshime te dukshme klimaterike, si ne drejtim te permiresimit ashtu edhe ne ate te perkeqesimit te saj. Nuk do kete ndryshime ne temperature, ne drejtim te eres, ne sasine e reshjeve. Pra kryerja e ketij aktiviteti nuk ndikon fare ne kushtet klimaterike te kesaj zone.

6.3-Ndikime ne flore e faune

Objekti ndodhet ne toke truall, e cila nuk shquhet per pasuri te vecante te botes bimore e shtazore. Nga ky aktivitet nuk do te vijne shqetesime si humbje te bimesise, prishje habitatesh, ekosistemesh etj.

6.4-Ndikimet ne uje

Duke qene se objekti ndodhet larg burimeve ujore siperfaqesore si lum, perrua, liqen etj, nuk kemi ndikime ne uje. Po keshtu edhe per burimet nentokesore ky aktivitet nuk perben rrezik, pasi sic u shpjegua edhe ne Kapitullin 5, ujerat nuk do te derdhen per asnje arsye te patrajtuar dhe pa kriter ne mjedisin perreth.

6.5-Ndikimet ne toke

Nga zhvillimi i aktivitetit nuk kemi humbje te tokes, rreshkitje te dherave, erosion etj. Asnje lloj mbetjeje nuk do shkarkohet ne toke pa u trajtuar me pare dhe pa kriter.

Gjate zhvillimit te aktivitetit nuk gjenerohen mbetje te ngurta te cilat te perbejne rrezik per ndotjen e tokes, jashteqitjet e zogjve pasi trajtohen ne kompleks shkojne per perdorim te pleherimit te tokes nga ana e fermereve. Mbetjet qe gjenerohen nga aktiviteti i pergjithshem i personelit apo ato te tipit ambalazh, shkon ne vendet e caktuara nga pushteti lokal.

6.6-Ndikimet ne ajer

Gjate zhvillimit te aktivitetit nuk do te kemi emetime te gazeve te demshem apo te ererave te renda ne mjedisin perreth, pasi kapanonet do te jene te paisur me sistem ventilimi. Po keshtu krematoriumi ku do te digjen shpendet qe per arsye te ndryshme mund te ngordhin, do te jete i paisur me sistem kapes te gazeve te demshem, me filtra qe do te nderrohen periodikisht. Gjithashtu nga ana e investitorit do te behet e mundur edhe mbjellja e territorit perreth lokaleve me lule dekorative dhe gjelberim te perhershem, si brez prites per keto gaze apo pluhurat.

7– MASA TE TJERA ME QELLIM MBAREVAJTJEN DHE SIGURINE NE PUNE

7.1-Gjelberimi i territorit

Per eliminimin e aromave te pakendeshme nga ana e shoqerise eshte bere i mundur gjelberimi i siperfaqes me lule dekorative dhe gjelberim te perhershem. Ne ambientet e jashtem do te vendosen disa kosha te vegjel metalike per hedhje mbeturinash te vogla nga punonjesit qe qendrojne ne mjedisin shlodhes.

7.2-Kushtet e punes

Investitori ka krijuar kushte te favorshme pune per punonjesit e tij. Per te permbushur sigurine e punetoreve ofron kushte te mira pune, ambjent te bollshem dhe duke perdorur lende te kontrolluara dhe pa efekte anesore. Punetoret jane te pajisur me uniforma dhe maska gjate proceseve te punes, zbatohet me rigorozitet rregullorja e higjenes se vendit te punes. Stafi eshte me eksperience ne kete fushe. Jane marre masa per sigurimin teknik ne ambientet e kompanise, si dhe sistemimin e ambjenteve te punes dhe ajrosjen e ventilimin e tyre.

7.3-Masat per mbrojtjen nga insektet dhe brejtesit

Gjithashtu jane masat per mbrojtjen nga insektet dhe brejtesit brenda kapanonit dhe ne mjediset rreth tij. Per kete personeli mban paster dhe ben kontroll te shpesht te mjediseve ku ruhen dritherat si dhe lendet e tjera ushqimore per shpendet. Gjithashtu per te shmangur kete fenomen eskrecionet largohen sistematikisht nga lokali. Me te marre lejet perkatese do te hartohet nje plan i veçante te mbrojtjes sanitaro veterinare te miratuar nga institucionet perkatese te sherbimit veterinar ku perfshihen masat per disinfektimin e lokaleve, plan i detajuar i vaksinimive te pulave si dhe pershkruhen me hollesi rregullat e sigurimit te karantins veterinare, lufta kunder mijve e brejtesve si dhe pastertise se produkeve.

21

7.4-Ndricimi i objektit

Furnizimi i objektit me rryme elektrike do te behet nga dy burime energjie, nga rrjeti elektrik i pushtetit lokal dhe ne raste avarie me motogjenorator.

Kabllo elektrike jane te vendosur ne tuba celiku per nje siguri me te larte dhe per te rritur masat ndaj zjarrit.

7.5-Mbrojtja nga zjarri

Ne zbatimin e gemes b, te nenit 34, te Ligjit Nr.8766 date 05.04.2001 "Per Mbrojtjen nga Zjarri dhe Shpetimin", do te merren masat e nevojshme per mbrojtjen ne raste rreziku apo renie zjarri. Per nje siguri maksimale ne ambientet e punes nga drejtuesit e saj, do te merren te gjitha masat per zbatimin e rregullave te sigurimit teknik dhe te mbrojtjes nga zjarri.

Brenda objektit do te vendosen ne vende te dukshme paisje te mbrojtjes nga zjarri, si dhe do te merren masa per te kryer instruktimin e punonjesve ne menyre periodike.

Per mbrojtjen nga Zjarri do te merren masat e meposhtme:

Do te kete fikese zjarri me kapacitet 50 kg (pluhur fosil dhe gaz karbonik).

Do te kete nje depozite uji

Do te kete rregullore te brendshme per mbrojtjen ndaj zjarrit.

Personeli do teinstruktohet me rregullat e mbrojtjes ndaj zjarrit.

Hyrja per ne objekt do te kete hapësire te konsiderueshme per automjetet e zjarrfikeseve.

7.6-Vleresimi i efektivitetit te pritshem te masave zbutese

Realizimi i objektivave dhe treguesve te pritshem te parashikuar ne projekt do te varet nga respektimi i te gjitha treguesve te percaktuar. Kontrolli, monitorimi dhe permiresimi i vazhdueshem i kushteve te punes do te cojne perfundimisht ne perfktimin e pamjeve te parashikuara ne projekt, me siperfaqe te pastra, te sistemuara e te gjelberuara.

8 - REKOMANDIME PER SUBJEKTIN NGA HARTUESI I VNM

- Te merren masa per te parandaluar renien e zjarrit dhe te sigurohen mjetet e nevojshme te nderhyrjes ne rast te renies se zjarrit (depozite uji, zjarrefikese te levizshme etj.)
- Te vazhdoje gjelberimi i territorit sidomos me peme me gjelberim te perhereshem ne perimetrin rrethues te saj.
- Te mbahet ne gadishmeri te plote sistemi me furnizimin e ujit te pijshem
- Te mbahet ne gadishmeri te plote sistemi i grumbullimit dhe largimit te plehut qe krijohet nga jashteqitjet e shpendeve.
- Per uljen e aromes se rende qe leshohet nga sekrementet e zogjve, sidomos kur kryhet procesi i larjes se lokaleve dyert duhen te jene te mbyllura.
- Te paisen kapanonet me sistem ventilimi, me qellim eleminimin e aromave te renda.
- Te behet diegia e menjehershme e shpendeve qe per arsye te ndryshme do te ngordhin ne kompleks.
- Te paiset furra e krematoriumit me sistem kapes te gazeve te demshem, te paisur me filtra qe do te nderrohen periodikisht.
- Gjate ushtrimit te aktivitetit, do te mbahet nen kontroll ndotja e ajrit brenda nivelit 90 mikrogram/m per pluhurin total (LGS) dhe 50 mikrogram/m per pluhurin e frymemarrjes (PM10).
- Mbeturinat gjate ushtrimit te aktivitetit, do te grumbullohen, transportohen dhe depozitohen ne oraret e caktuara nga pushteti vendor.
- Te instalohet impianti i dekantimit te ujerave te ndotur dhe per asnje arsye ato te mos derdhen te pa trajtuar
- Ne rast renie te ndonje epidemie te papritur masive, apo aksidenti industrial te lajmerohen institucionet perkatese (IShP, ARM, Pushtet vendor, Eksperti mjedisor etj), per perballimin e situates.
- Te behen analizat e ujerave qe do te shkarkohen ne nje laborator te akredituar.
- Te mbahet nje regjister periodik mbi shkarkimet dhe rezultatet e analizave.
- Te mbahen kontaktet me ARM , ne menyre periodike, duke dorezuar prane saj raportet e vetemonitorimit

9 - KONKLUZIONE

- Gjate zhvillimit te procesit te punes, do te behet pluhur i lehte nga grimcat e ushqimit te pulave qe jane te imta, si rrjedhoje drejtuesit kane marre masa per paisjen e punetoreve qe punojne prane paisjeve te prodhimit, me mjetet e domosdoshme per mbrojtjen nga pluhuri, si kominoshe pune, doreza pune, maska per mbrojtjen nga pluhuri.
- Ne ambientet e punes do te zbatohen rregullat e sigurimit teknik ne pune dhe do te punohet per krijimin e kushteve optimale te punes. Punonjesit do te kontrollohen periodikisht nga mjeke te specializuar dhe pajisen edhe ma kartela te posatshme. Investitori ka punuar ne krijimin e nje ambjenti sa me te sistemuar dhe te gjelberuar dhe ne hyrjet e kompleksit do te monitorohen hyrje-daljet ne territorin e tij.
- Zhvillimi i aktivitetit nuk sjell ndotje te mjedisit, ujerat qe perdoren per larjen e lokaleve drejtohen drejt gropes septike qe do te ndertoje vete subjekti.
- Do te ruhen me rigorozitet kushtet e higjienes ne ambientet e punes, si dhe do te zbatohen rregulloret per dizinfektimin e lokaleve ku rriten zogjte.



REPUBLIKA E SHQIPËRISË
MINISTRIA E MJEDISIT, PYJEVE DHE ADMINISTRIMIT TË UJËRAVE
Drejtoria e Përgjithshme e Politikave Mjedisore
Drejtoria e Mbrojtjes së Mjedisit
Sektori i Vlerësimit të Ndikimit në Mjedis

Rruga "Durrësit" Nr. 27 Tiranë, Tel. 04 2256 113 Fax. 04 2270 627 - www.moe.gov.al

Nr. 50-76 Prot.

Tiranë, më 09 . 7 2013

Nr. identifikues 182

ÇERTIFIKATË

Në mbështetje të Vendimit të Këshillit të Ministrave Nr. 122, datë 17.02.2011 Për një ndryshim në Vendimin Nr.1124, datë 30.7.2008, të Këshillit të Ministrave, "Për miratimin e rregullave, të procedurave dhe kriterëve për pajisjen me certifikatën e specialistit, për vlerësimin e ndikimit në mjedis dhe auditimin mjedisor":

Znj. SHPRESA KANANI

Çertifikohet për hartimin e raporteve të vlerësimit të ndikimit në mjedis, për të kryer auditimin mjedisor, për hartimin e ekspertizave për probleme mjedisore dhe thirrjen si ekspert për të vlerësuar një raport të vlerësimit të ndikimit në mjedis ose rezultatet e një auditimi.

MINISTRI

Fatmir MEDIU





REPUBLIKA E SHQIPËRISË
Ministria e Zhvillimit Ekonomik,
Tregtisë dhe Sipërmarrjes

LICENCË



LN-7386-01-2014

Subjekti: Shpresa Kanaçi

Adresa: Durres, DURRES, Maminas, MAMINAS, Qendër Maminas, pranë Komunës

Emërtimi përshkrues i veprimtarisë

Ndikim në mjedis, auditim mjedisor dhe ekspertizë mjedisore.

NUIS/NIPT: L31618501B

Kodi: III.2.A (1+2)

Kod tjetër:

Data e lëshimit: 30/01/2014

Afati i vlefshmërisë: Pa afat

Kategoria
Shërbime ekspertize dhe/ose profesionale lidhur me ndikimin në mjedis

Kufizime specifike

Licenca ushtrohet sipas kufizimeve në legjislacionin në fuqi

Nënkategoria

Veprimtaritë e ekspertizës lidhur me ndikimin në mjedis

Detyrime specifike

Licenca ushtrohet sipas detyrimeve në legjislacionin në fuqi

Veprimtari specifike

1. Ndikim në mjedis
2. Auditim mjedisor

Vendi i kryerjes së veprimtarisë

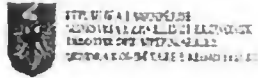
Në të gjithë territorin e Republikës së Shqipërisë.



Specialiteti

Nënshkrimi i sportelit:

JULIA TRAJA



EKSTRAKT HISTORIK I REGJISTRIT TREGTAR PËR TË DHËNAT E SUBJEKTIT "PERSON FIZIK"

GJENDJA E REGJISTRIMIT FILLESTAR


1. Numri unik i identifikimit të subjektit (NIPT) L31618501B
2. Emri i Subjektit SHPRESA KANANI
3. Te dhënat e identifikimit Subjektit
4. Vendi i ushtrimit të aktivitetit Durrës Maminas MAMINAS Qender Maminas, pranë Komunes
5. Fusha e veprimtarisë Zbatim, mbikqyrje, kolaudim shërbime publike. Hartim raporti VNM, auditim mjedisor, ekspertize, vleresim mjedisor.
6. Vende të tjera të ushtrimit të aktivitetit
7. Data e Regjistrimit 18/04/2013
8. Te dhëna njoftuar vullnetarisht Telefon: 0696390066
9. Statusi Aktiv

HISTORIKU I REGJISTRIMIT

Data e regjistrimit	Ndryshimi i të dhënave të regjistruara
1. 24/04/2013	Numri i Çështjes: CN-081067-04-13 Arsyet e hapjes së çështjes: Pushimi i perkoheshëm i aktivitetit nga data 24.04.2013 deri pa afat. Statusi i subjektit ishte ("Aktiv") u bë ("Pezulluar")

	<p><u>Lista e Dokumenteve:</u> <u>Kerkese per Pezullim Aktivitet</u></p>
2. 14/01/2014	<p>Numri i Çështjes: CN-316656-01-14 Arsyet e hapjes së çështjes: Depozitimi i kerkeses date 14.01.2014, per aktivizimin e aktivitetit. <u>Statusi i subjektit ishte ("Pezulluar") u bë ("Aktiv")</u></p> <p><u>Lista e Dokumenteve:</u> <u>Kerkesa per heqje nga statusi i "pezulluar"</u> <u>Vendim i asamblese se ortakeve</u></p>
3. 16/01/2014	<p>Numri i Çështjes: CN-317753-01-14 Arsyet e hapjes së çështjes: Ndrysimi i adreses kryesore dhe i objektit te aktivitetit. <u>Objekti ishte ("Zbatim, mbikqyrje, kolaudim shërbime publike.") u bë ("Zbatim, mbikqyrje, kolaudim shërbime publike. Hartim raporti VNM, auditim mjedisor, ekspertize, vleresim mjedisor.")</u></p> <p><u>Kanë ndodhur ndryshimet e mëposhtme në Adesat e Aktivitetit:</u> Është Shtuar Adresa: "Durrës; DURRES; ; Maminas; MAMINAS; Qender Maminas, prane Komunes; " Është Hequr Adresa: "Durrës; DURRES; Durrës; ; DURRES; Lagjja 1, Rruga Taulantia, Pallati 1/1; "</p> <p><u>Lista e Dokumenteve:</u> <u>Aplikim per ndryshime ne te dhenat e regjistruarit</u></p>

Date: 17/01/2014


Emri, Mbiemri
(i nëpunësit të sportelit)