

# **RAPORTI I THELLUAR I VLERESIMIT TE** **NDIKIMIT NE MJEDIS**

**Zhvilluesi: "HYMAR GROUP" sh.p.k.**

**Projekti: "Mbareshtim intensiv i zogjve per mish dhe thertore"**

**Adresa: Rr. Korçe-Voskop, Km-3, ZK 1816, Nr.Pas. 156/68, 156/69.**

## Baza ligjore:

- Ligji Nr. 12/2015 "Për disa ndryshime në ligjin nr. 10 440", datë: 07.07.2011, "Për Vlerësimin e Ndikimit në Mjedis"
- VKM Nr. 686, date: 29.7.2015, "Per miratimin e rregullave, te pergjegjesive e te afateve per zhvillimin e procedures se vleresimit te ndikimit ne mjedis dhe procedures se transferimit te vendimit e deklarates mjedisore"

## Klasifikimi i aktivitetit behet sipas:

- Shtojca 1. 17. Instalime për mbarështimin intensiv të pulave ose derrave me mbi / a) 1 000 krerë për pulat që rriten për mish, 20 000 vende për pulat që rriten për vezë;
- Shtojca 2. 7. Industria ushqimore / dh) Instalime për therjen e kafshëve

# **PERMBAJTJA**

**1 - HYRJE**

**2 - PERSHKRIM I KUADRIT LIGJOR DHE INSTITUCIONAL**

**3 - PERSHKRIMI I AKTIVITETIT**

**4 - PERSHKRIM I MJEDISIT TE RAJONIT**

**5 - NDIKIMET E PRITSHME NE MJEDIS - MASAT KRYESORE LEHTESUESE**

**6 - PROGRAMI MONITORIMIT**

**7. PROGRAMI I MENAXHIMIT MJEDISOR DHE MONITORIMI I TREGUESVE  
TE MJEDISIT**

**8 - REKOMANDIME**

## **1-HYRJE**

### **1.1.Te pergjithshme**

Subjekti "HYMAR GROUP"sh.p.k. synon të ushtrojë veprimtarinë për mbarështimin intensive të zogjve, therjen si dhe për tregtimin e tyre. Mbarështimi intensiv i zogjve, konsiston në rritjen e zogjve 24 orësh, për një periudhë kohore 42 – 48 ditë. Për zhvillimin e veprimtarisë operatori ka ndertuar 4 kapanone për rritjen e shpendëve, për kapacitetin 40 000 krerë shpendë për rritje, me vendndodhje Korçe, Voskop, Rruga Korçe-Voskop, Km-3 te, Zona Kadastrale 1816, Nr.pasurise 156/17, sipërfaqe totale 7745 m<sup>2</sup>. Kete aktivitet subjekti e ka blere se bashku me truallin dhe kapanonet subjektit juridik "UINA"sh.p.k i cili edhe me pare e ka ushtruar kete aktivitet.

Duhet theksuar ky aktivitet ne keto ambiente ka vite qe eshte i zhvilluar dhe nuk ka patur asnjehere probleme me komunitetin dhe sipermarresit qe kane aktivitetet prane per rritje intensive e shpendeve ne nje instalim dhe tregtimin e tyre ( Pulari per rritjen intensive te shpendeve). Territori i zgjedhur eshte mjaft i pershtatshem per funksionimin e ketij aktiviteti duke paraqitur disa perparesi si:

- Sistem perspektiv te furnizimit me lende e pare
- Sistem perspektiv te furnizimit me energji elektrike.
- Mundesi per zbatimin korekt te projektit personi Juridik "HYMAR GROUP"SH.P.K → Mundesi per ngritje te sistemit te kanalizimeve dhe shkarkimeve
- Ka qene kapanone ekzistuese dhe ka patur te njejtin funksion

Pozicioni i rritjes intensive te shpendeve dhe tregtimin e tyre ka te zgjidhura disa nga problemet qe lidhen me anen funksionale si.

- Largesi te mjaftushme nga vendet e banuara.
- Prane fuqise punetore.

Klasifikimi i aktivitetit behet sipas:

- Shtojca 1. 17. Instalime për mbarështimin intensiv të pulave ose derrave me mbi / a) 1 000 krerë për pulat që rriten për mish, 20 000 vende për pulat që rriten për vezë;
- Shtojca 2. 7. Industria ushqimore / dh) Instalime për therjen e kafshëve

## **1.2.Procesi i Vleresimit te Ndikimit ne Mjedis**

Studimi i Vleresimit te Ndikimit ne Mjedis (VNM) siguron nje permbledhje te te dhenave ekzistuese dhe informacion mbi kushtet e sheshit te zhvillimit te aktivitetit duke perfshire kushtet fizike atmosferike dhe te burimeve ujore dhe biologjike, burimet kulturore dhe gjendjen social-ekonomike te zones. Ne procesin studimor te VNM perdoren informacioni dhe te dhenat ekzistuese dhe te perfituara rishtas mbi kushtet e sheshit, se bashku me standardet dhe normat e zbatueshme per te vleresuar impaktet potenciale mjedisore dhe sociale te fasiliteve te propozuara.

## **1.3.Metoda e pergatitjes se VNM**

Ligji mbi Vleresimin e Ndikimit ne Mjedis (VNM) percakton tipin dhe shkallen e projekteve apo veprimtarive qe kerkojne VNM para implementimit. Kategorite e VNM-ve jane:

VNM e permbledhur.Ky vlen per projekte qe mund te kene impakte potenciale me te vegjel ne permasa qe serish kerkojne nje vleresim profesional te impakteve te tyre. Keto perfshijne projekte qe jane listuar ne Shojcen 2 te Ligjit per VNM dhe ndryshime apo rehabilitime te projekteve te listuar ne Shtojcen 1.

VNM i Thelluar. Ky vlen per projekte me impakte potencialisht te konsiderueshme, sif figurojne ne listen e Shojces 1 te Ligjit, ato projekte te listuara ne Shtojcen 2 per te cilet MM mendon se do te kene nje impakt te konsiderueshem mbi mjedisin (bazuar ne informacionin e siguruar nga propozuesi ne kohen e aplikimit, ne menyren e detajuar ne Shtojcen 3 te Ligjit) dhe veprimtarite qe jane per tu implementuar ne zonat e mbrojtura te Republikes se Shqiperise apo zona bregdetare te Shqiperise.

Per hartimin e raportit te VNM, porositesi vuri ne dispozicion te hartuesve te raportit materialin teknik te disponueshem, juridik e stafin e subjektit. Me bashkepunimin e subjektit u kryen vizita ne terren nga grupi i punes. AKM eshte autoriteti kompetent ligjor per te kerkuar, analizuar dhe aprovuar dokumentacionin VNM, ku projekti ne vleresim do ti nenshtrohet procedurave te raportit te paraprak te VNM-se.

## **2 - PERSHKRIM I KUADRIT LIGJOR DHE INSTITUCIONAL**

### **2.1. Qellimi i Vleresimit te Ndikimit ne Mjedis**

VNM eshte nje proces sistematik per te percaktuar dhe vleresuar efektet apo ndikimet ne mjedis te nje veprimi apo projekti te caktuar. Ne nje situate normale, ky proces aplikohet perpara se te merret vendimi dhe te fillojne angazhimet per realizimin e projektit. Po sidoqofte, dhe ne fdo kohe, efektet sociale, kulturore dhe shendetesore jane konsideruar si pjese integrale e VNM. Kujdes i vecante i kushtohet praktikave te VNM per te parandaluar dhe minimizuar efektet e mundshme negative te veprimeve te ndermarra.

Qellimi i VNM eshte te jape informacion per vendimmarresit per pasojat mjedisore te studimet e propozuara e te promovojte zhvillimin miqesor dhe te qendrueshem me mjedisin duke identifikuar masat e duhura per permiresimin dhe zvogelimin e ndikimeve ne mjedis

Reduktimi i ndikimeve ne mjedis arrihet nese nje zhvillim behet i qendrueshem me mjedisin. Keto ndikime jane mjaft komplekse, me te medha ne shkalle dhe per me teper shtrijne pasojat e tyre me shume se 20 vjet me pare ku u fut koncepti i VNM ne vendin tone. Si rezultat, VNM eshte kthyer ne nje vegjel kyc per vendimarrjen per nje zhvillim te propozuar.

Ne aspektin nderkombetar, roli i VNM eshte njohur ne Principin e 17 te Deklarates per mjedisin dhe Zhvillimin. VNM, si nje instrument kombetar duhet te aplikohet per aktivitetet e propozuara te cilat pritet qe te kene ndikim negativ ne mjedis dhe jane subjekt i nje vendimarrje te nje autoriteti kombetar.

Qellimi dhe objektivat e VNM mund te ndahen ne dy kategori.

- Qellimi i pare i drejtperdrejte, eshte te informoje procesin e vendimarrjes duke identifikuar te konsiderueshem potencialet ne mjedis dhe rreziqet e perfitimet e projektit dhe zhvillimit te propozuar.
- Qellimi perfundimtar, afatgjate i VNM eshte te promovojte zhvillimin e qendrueshem duke siguruar qe propozimet e projektit nuk minojne burimet natyrore dhe funksionet ekologjike ose mireqenien, stilin e jetes dhe jetesen e komunitet si dhe te njerezeve qe lidhen apo varen nga ky projekt ose aktivitet.

Objektivat afatshkurter dhe te drejtperdrejte te VNM:

- Permiresim nga pikepamja mjedisore i propozimit dhe projektit;
- Siguron qe burimet natyrore jane perdorur ne menyren e duhur dhe me efifence;
- Identifikon masat e duhura per zvogelimin e ndikimeve te mundshme potenciale te projektt apo propozimit; dhe
- Lehteson informimin e vendimmarresit, duke perfshire vendosjen e termave dhe kushteve mjedisore per zbatimin e projektit apo propozimit.

Objektivat afatgjate te VNM jane:

- Siguron dhe mbron shendetin e njeriut;
- Parashikon dhe perjashton ndryshimet e pakthyeshme dhe demtimet serioze te mjedisit;
- Ruan dhe mbron burimet natyrore, peisazhet e natyres dhe komponentet perberes te ekosistemeve;
- Permireson aspektet sociale te projektit

## 2.2. Legjislacioni Kombetar

Per me siper, ky Raport i Vleresimit te Ndikimit ne Mjedis, eshte mbeshtetur ne legjislacionin mjedisor si me poshte dhe ka per qellim qe te identifikojë, parashikojë dhe parandalojë ndikimin e ketij aktiviteti ne mjedis.

Kuadri per VNM-ne sigurohet ne menyre te drejtperdrejte nga dy ligje per mjedisin ne Shqiperi. Ne menyre te vecante, ligjet e Vleresimit te Ndikimit Mjedisor (VNM) jane zhvilluar dhe kane hyre ne fuqi gjate dekadës se fundit.

Ligji mbi Vleresimin e Ndikimit ne Mjedis (VNM) percakton tipin dhe shkallen e projekteve apo veprimtarive qe kerkojne VNM para implementimit. Kategorite e VNM-ve jane: VNM Paraprake dhe VNM e Thelluar.

Aktiviteti ne vleresim, ne baze te klasifikimit te tij si aktivitet me ndikim te vogel ne mjedis, klasifikohet si raport paraprak i VNM.

Legjislacioni mjedisor eshte hartuar per te mbrojtur dhe parandaluar komponente te vefante dhe te rendesishem te mjedisit. Keshtu, nder ligjet me specifike qe kane lidhje te drejtperdrejte me projektin ne vleresim, mund te permendim:

Ne ligjin Nr. 10 431, date 09.06.2011 "Per Mbrojtjen e Mjedisit" theksohet ne kapitullin V (VNM) neni 25 se:

Vleresimi i ndikimit ne mjedis kryhet nga zhvilluesi, si pjese e pergatitjeve per planifikimin e nje projekti zhvillimi dhe para kerkimit te lejeve perkatese te zhvillimit.

Ne Ligjin Nr.10 440, date 07.07.2011 "Per Vleresimin e Ndikimit ne Mjedis" ne kreun II, neni 7 per "Procedurat e vleresimit te ndikimit ne mjedis" thuhet:

Projektet private apo publike, te listuara ne shtojcat I dhe II, bashkelidhur ketij ligji, i nenshtrohen vleresimit te ndikimit ne mjedis, ne perputhje me kerkesat e kreut II te ketij ligji, perpara dhenies se lejes perkatese nga autoriteti pergjegjes per zhvillimin ose jo te projektit.

Procedura e vleresimit te ndikimit ne mjedis perfshin:

procesin paraprak te vleresimit te ndikimit ne mjedis;

procesin e thelluar te vleresimit te ndikimit ne mjedis.

Dokumenti baze ku mbeshtetet procesi i VNM-se dhe licencimi, eshte raporti i vleresimit te ndikimit ne mjedis, i cili, ne varesi te ndikimeve te mundshme te projektit, mund te jete:

raporti paraprak i VNM-se per projektet e shtojces II;

raporti i thelluar i VNM-se per projektet e shtojces I.

Raporti i vleresimit te ndikimit ne mjedis perfshin indentifikimin, saktesimin dhe vleresimin e drejtperdrejte dhe te terthorte te projektit ne mjedisin ku do te zbatohet, si dhe percaktimi i masave per te parandaluar dhe zbutur demtimet ne mjedis qe ne fazen fillestare te tij.

Ky aktiviteti, ne baze te klasifikimit te tij qe ben pjese ne aneksin 2 te ligjit per Vleresimin e Ndikimit ne Mjedis, klasifikohet si VNM e permbledhur. Legjislacioni mjedisor eshte hartuar per te mbrojtur dhe parandaluar komponente te vecante dhe te rendesishem te mjedisit.

Ky raport hartohet mbi bazen e mbrojtjes se mjedisit dhe ne funksion te institucioneve vendim-marrese per licensimin ose jo te aktiviteteve te ndryshme.

Me mbrojtje te mjedisit do te kuptojme veprimtarite te cilat zhvillohen duke pasur parasysh parimet baze te mbrojtjes se mjedisit te cilat jane:

1. Parimet e mbrojtjes se mjedisit
2. Parimi i zhvillimit te qendrueshem
3. Parimi i parandalimit dhe marrja e masave paraprake
4. Parimi i ruajtjes se burimeve natyrore
5. Parimi i zevendesimit dhe/ose kompensimit
6. Parimi i qasjes se integruar
7. Parimi i pergjegjesise se ndersjelle dhe bashkepunimit
8. Parimi "Ndotesi paguan"
9. Parimi i se drejtes per informim dhe i pjesemarrjes se publikut
10. Parimi i nxitjes se veprimtarive per mbrojtjen e mjedisit

Mbrojtja e mjedisit nenkupton mbrojtjen e integruar te perberesve te mjedisit nga ndotja, si vecmas, ashtu dhe ne kombinim, duke pasur parasysh nderveprimet ndermjet tyre dhe qysh ne fazen e planifikimit te zhvillimit te nje territori te caktuar. Mbrojtja e Perbersve te mjedisit klasifikohet ne:

- Mbrojtja e ajrit
- Mbrojtja e ujerave
- Mbrojtja e tokes
- Mbrojtja e natyres
- Ndryshimet klimatike

### **2.3. Permbledhje e kuadrit ligjor**

Legjislacioni mjedisor eshte ndertuar per te mbrojtur dhe parandaluar komponente te vecante dhe te rendesishem te mjedisit. Keshtu, nder me specifiket mund te permendim:

Ligjin Nr. 10 431, date 9.6.2011 "Per mbrojtjen e Mjedisit"

Ligji Nr.10 440, date 7.7. 2011, "Per vleresimin e ndikimit ne mjedis".

Ligj Nr. 10448, date 14.07.2011 "Per lejet e mjedisit"

Ligji Nr. 10 463, date 22.9. 2011 "Per menaxhimin e integruar te mbetjeve"

Vendim Nr. 177, date 6.3.2012 "Per ambalazhet dhe mbetjet e tyre"

Ligj Nr. 10119 date 23.04.2009 "Per planifikimin e territorit"

ligjit nr. 10266 datë 15.04.2010 "Për mbrojtjen e ajrit nga ndotja"

Ligji Nr.9587, date 20.07.2006, "Per mbrojtjen e biodiversitetit"

Ligji Nr.10 081, date 23.02.2009 "Per Licencat, autorizimet dhe lejet ne Republiken e Shqiperise".

VKM Nr. 686, date 29.07.2015, "Për miratimin e rregullave, të përgjegjësive e të afateve për zhvillimin e procedurës së vlerësimit të ndikimit në mjedis (VNM) dhe procedurës së transferimit të vendimit e deklaratës mjedisore".

Vendim i KM Nr.1189, Date 18.11.2009 "Per Rregullat Dhe Procedurat Per Hartimin Dhe Zbatimin e Programit Kombetar Te Monitorimit Te Mjedisit"

Vendimi i KM Nr. 805, dt 04.12.2003 "Per miratimin e listes se veprimtarive, qe ndikojne ne mjedis, per te cilat kerkohet Leje Mjedisore".

VKM-së nr. 435 datë 12.09.2015 "Për miratimin e normave të shkarkimeve në ajër në Republikën e Shqipërisë".

Vendimi i KM Nr.247, date 30.04.2014 "Per terheqjen e mendimit te publikut ne vendimmarrje per mjedisin".

Vendim i KM Nr. 123, date 17.2.2011 "Per menaxhimin e zhurmave"

Vendim i KM Nr. 313, dt. 09.05.2012 "Per rregulloren e mbrojtjes se publikut nga shkarkimet ne mjedis"

Vendim i KM Nr. 99, date 18.2.2005 "Per miratimin e katalogut shqiptar te klasifikimit te mbetjeve"

Vendim i KM Nr. 177, date 31.3.2005 "Per normat e lejuara te shkarkimeve te lengeta dhe kriteret e zonimit te mjedisve ujore pritese"

Vendim i KM Nr. 538 dt.26.05.2009 "Per licencat dhe lejet qe trajtohen nga apo nepermjet QKL dhe disa rregulla te tjera"

Vendim i KM Nr. 16, date 14.01.2012 "Per te drejten e publikut per te pasur informacion mjedisor"

Vendim Nr. 676, date 20.12.2002 "Per shpalljen e zonave te mbrojtura monument natyror"

VKM Nr. 575, date 24.06.2015, "Per menaxhimin e mbetjeve inerte"

Udhezim Nr. 8, dt.27.11.2007 "Per nivelet kufi te zhurmave ne republiken e shqiperise.

Ne parlamentin Shqiptar jane miratuar edhe disa ligje ne kuader te perfshirjes se vendit tone ne Protokolle dhe marreveshje te ndryshme. Nder to permendim:

Ligji Nr. 9672 date 26.10.2000: "Per ratifikimin e konventes se Aarhusit" Per te drejten e publikut per te pasur informacion dhe perfshirjen ne vendimarrje, si dhe per tju drejtuar gjykates per ceshtjet e mjedisit.

Ligji Nr. 9334 date 16.12.2004: "Per aderimin e Republikes se Shqiperise ne Protokollin e Kiotos" ne konventen per ndryshimet klimatike (UNFCCC).

Ligji Nr. 9424 date 06.10.2005: "Per ratifikimin e protokollit te vleresimit strategjik mjedisor".

Ligji Nr. 9486 date 06.03.2006: "Per aderimin e Republikes se Shqiperise ne Amendamentin e Pekinit per protokollin e Montrealit" Per substancat qe hollojne shtresen e Ozonit.

Ligji Nr. 9548 date 01.06.2006: "Per aderimin e Republikes se Shqiperise ne protokollin per regjistrat e shkarkimit dhe transferimit te ndotesve"

## **2.4. Kuadri institucional**

Institucionet pergjegjese per mbrojtjen e mjedisit

Institucioni kryesor dhe me i rendesishem ne fushen e mjedisit eshte Ministria e Mjedisit. Ne varesi te kesaj ministrie jane edhe Agjencia Kombetare e Mjedisit, Drejtorite Rajonale te Mjedisit, si dhe Drejtorite Rajonale te Menaxhimit te Pyjeve. Ministria e Mjedisit eshte e perbere nga 12 Drejtori Rajonale te Mjedisit te cilat ushtrojne funksion lokal ne rang prefektore dhe Agjencia Kombetare e Mjedisit e cila ka funksion kombetar. Institucione te tjera pergjegjese per mbrojtjen e mjedisit jane edhe Pushteti vendor, si dhe Ministri te tjera si



ajo e Transporteve, e Bujqesise, Ministria e Energjise dhe Industrise, etj, sipas fushes se veprimtarise.

#### Ministria e Mjedisit (MM)

Ministria e Mjedisit, eshte autoriteti kryesor pergjegjes per menaxhimin dhe mbrojtjen e mjedisit dhe hartimin e politikave mjedisore ne nivel kombetar. Ministria e Mjedisit u krijua si organi shteteror i specializuar per mbrojtjen e mjedisit ne Shqiperi. Ajo harton dhe zbaton politiken e qeverise per mbrojtjen e mjedisit, harton projekt-akte ligjore e nen-ligjore ne funksionin te mbrojtjes dhe menaxhimit te qendrushem te mjedisit, bashkerendon aktivitetet e institucioneve te linjes per ceshtje te mjedisit, organizon dhe koordinon punen per monitorimin e mjedisit, pergatit projekt-marreveshjet nderkombetare apo bilaterale per mbrojtjen e mjedisit, pergatit Raportin vjetor "Per Gjendjen e Mjedisit", shqyrton dhe jep aktet e miratimit te lejeve mjedisore per aktivitetet e ndryshme ekonomike, etj.

Ne baze te ligjit per mbrojtjen e mjedisit, neni 67, pergjegjesite kryesore te MMPAU jane:

Si institucion qendror i specializuar per mbrojtjen e mjedisit dhe si mbeshtetese teknike e Ministrit, Ministria kryen edhe keto detyra kryesore:

bashkepunon me institucionet qendrore, me organet e qeverisjes vendore, me publikun dhe organizatat jofitimprurese mjedisore e profesionale, per te rritur shkallen e zbatimit te legjislacionit mjedisor;

pergatit projektet e marreveshjeve, te protokolleve e programeve te bashkepunimit dy e shumepalesh, me shtete, organe dhe organizata nderkombetare per mbrojtjen e mjedisit dhe ndjek zbatimin e tyre;

studion nevojat e vendit per specialiste per mbrojtjen e mjedisit dhe bashkerendon me Ministrine e Arsimit dhe Shkences per kualifikimin e specializimin e tyre;

mbeshtet projekte per pune kerkimore-shkencore, per permiresimin e gjendjes se mjedisit, per futjen e teknologjive ekologjikisht te pastra, per nxitjen e veprimtarive te organizatave jofitimprurese mjedisore;

ndihmon organet e qeverisjes vendore per mbrojtjen e mjedisit dhe per hartimin e zbatimin e planeve vendore per mjedisin.

#### Agjencia Kombetare e Mjedisit (AKM)

Ne ligjin e ri per mbrojtjen e mjedisit, Nr. 10431, date 09.06.2011, ne Nenin 59 "Organizimi i Agjencise Kombetare te Mjedisit" percaktohet:

Agjencia Kombetare e Mjedisit eshte institucion qendror publik ne varesi te ministrit, qe ushtron juridiksionin e vet ne te gjithe territorin e Republikes se Shqiperise, permes zyres qendrore dhe degeve rajonale ne qarqe, te cilave ketu e me poshte do t'u referohemi si agjencite rajonale te mjedisit.

Agjencia Kombetare e Mjedisit financohet nga Buxheti i Shtetit dhe burimet e veta.

Agjencia Kombetare e Mjedisit ka pavaresi ne vendimmarrjen dhe kryerjen e funksioneve te saj, te parashikuara ne kete ligj.

Keshilli i Ministrave, ne perputhje me kerkesat e ketij ligji, miraton rregulla te hollesishme per organizimin dhe funksionimin e Agjencise Kombetare te Mjedisit dhe te agjencive rajonale te

mjedisit, ndarjen dhe organizimin e punes, statusin e punonjesve dhe marredheniet e saj me institucione te tjera.

Kryeministri, me propozimin e ministrit dhe ne perputhje me legjislacionin ne fuqi, miraton strukturen dhe organiken e Agjencise Kombetare te Mjedisit dhe te agjencive rajonale te mjedisit.

Ndersa ne Nenin 60, te ketij ligji percaktohen funksionet e ketij institucioni. Funksionet e Agjencise Kombetare te Mjedisit:

1. Agjencia Kombetare e Mjedisit eshte autoriteti kompetent per percaktimin e kushteve per lejet perkatese te mjedisit, ne perputhje me dispozitat e ketij ligji, me legjislacionin per lejet e mjedisit dhe me dispozitat e ligjeve te tjera perkatese dhe ka keto funksione:

hartimin e Programit Kombetar per Monitorimin e Mjedisit dhe monitorimin e gjendjes se mjedisit, ne perputhje me dispozitat e ketij ligji;

pergatitjen dhe publikimin e raporteve vjetore per gjendjen e mjedisit;

kryerjen e sherbimeve te matjes se shkarkimeve ne mjedis me kerkese te ministrise;

keshillimin e organeve vendore per zbatimin e politikave mjedisore;

krijimin dhe menaxhimin e sistemit te informacionit mjedisor;

krijimin dhe menaxhimin e Regjistrimit te Shkarkimit dhe Transferimit te Ndotsve;

sigurimin e informacionit mjedisor per publikun, ne perputhje me dispozitat e ketij ligji;

sigurimin e informacionit per publikun per procesin e vendimmarrjes per feshtjet mjedisore, ne perputhje me dispozitat e ketij ligji;

sigurimin e zbatimit te parimit te pergjegjesise mjedisore per fdo operator, ne perputhje me dispozitat e ketij ligji;

menaxhimin e sistemit te te dhenave per pyjet.

2. Kjo agjenci kryen edhe funksione te tjera qe i ngarkohen me legjislacion te posacem.

Ne nivel prefektore veprojne 12 Drejtori Rajonale te Mjedisit (DRM), te cilat nepermjet ndryshimeve ligjore te muajve te fundit, kalon ne varesi te AKM. DRM-t i kryejne funksionet dhe kompetencat Brenda territorit te nje Qarku te caktuar duke perfshire te gjitha rrethet dhe komunat e bashkites e ketij qarku.

## **2.5. Metodologjia e Vleresimit**

Per hartimin e raportit te VNM, porositesi vuri ne dispozicion te hartuesve te raportit materialin teknik te disponueshem, juridik e stafin e subjektit. Me bashkepunimin e subjektit kerkues. MM eshte autoriteti kompetent ligjor per te kerkuar, analizuar dhe aprovuar dokumentacionin e VNM, ku projekti ne vleresim do ti nenshtrohet procedurave te raportit te permbledhur te VNM-se, si shpjegohet ne menyre te detajuar si me poshte:

VNM-i Permbledhur duhet te permbaje informacionin e me poshtem (neni 8):

- Qellimi i projektit;
- Pershkrim i detajuar i objektive;
- Te dhena mbi mjedisin ekzistues te zones dhe zonave te aferta me zonen ku do te zbatohet projekti;

- Pershkrim i hollesishem i te gjithe instalimeve qe jane pjese e projektit ose qe do te perdoren gjate zbatimit te tij;
- Pershkrim i veprave inxhinierike qe jane ndertuar ose zgjeruar dhe i punimeve te nevojshme per zbatimin e projektit;
- Ndikimet e mundshme mbi mjedis dhe masat e propozuara per parandalimin ose zbutjen e tyre;
- Programi i monitorimit te ndikimit ne mjedis te projektit;
- Perputhjen e projektit me planin e rregullimit te territorit dhe me planin e zhvillimit ekonomik te zones ku do te zbatohet projekti;
- Permbledhje e konsultimeve me organet e qeverisjes vendore, organizatat jo-fitmprures publike dhe mjedisore dhe te opinioneve te tyre;
- Masat rehabilituese ne rastet e ndotjes dhe demtimit te mjedisit si dhe kostove te tyre;

### 3 - PERSHKRIMI I AKTIVITETIT

Subjekti "HYMAR GROUP" sh.p.k. synon të ushtrojë veprimtarinë për mbarështimin intensive të zogjve, therjen si dhe për tregtimin e tyre. Mbarështimi intensiv i zogjve, konsiston në rritjen e zogjve 24 orësh, për një periudhë kohore 42 – 48 ditë. Për zhvillimin e veprimtarisë operatori ka ndertuar 4 kapanone për rritjen e shpendëve, për kapacitetin 40 000 krerë shpendë për rritje, me vendndodhje Korçe, Voskop, Rruga Korçe-Voskop, Km-3 te, Zona Kadastrale 1816, Nr.pasurise 156/17, sipërfaqe totale 7745 m<sup>2</sup>. Kete aktivitet subjekti e ka blere se bashku me truallin dhe kapanonet subjektit juridik "UINA" sh.p.k i cili edhe me pare e ka ushtruar kete aktivitet.

Duhet theksuar ky aktivitet ne keto ambiente ka vite qe eshte i zhvilluar dhe nuk ka patur asnjehere probleme me komunitetin dhe sipermarresit qe kane aktivitetet prane per rritje intensive e shpendeve ne nje instalim dhe tregtimin e tyre ( Pulari per rritjen intensive te shpendeve). Territori i zgjedhur eshte mjaft i pershtatshem per funksionimin e ketij aktiviteti duke paraqitur disa perparesi si:

- Sistem perspektiv te furnizimit me lende e pare
- Sistem perspektiv te furnizimit me energji elektrike.
- Mundesi per zbatimin korekt te projektit personi Juridik "HYMAR GROUP" SH.P.K → Mundesi per ngritje te sistemit te kanalizimeve dhe shkarkimeve
- Ka qene kapanone ekzistuese dhe ka patur te njejtin funksion

Pozicioni i rritjes intensive te shpendeve dhe tregtimin e tyre ka te zgjidhura disa nga problemet qe lidhen me anen funksionale si.

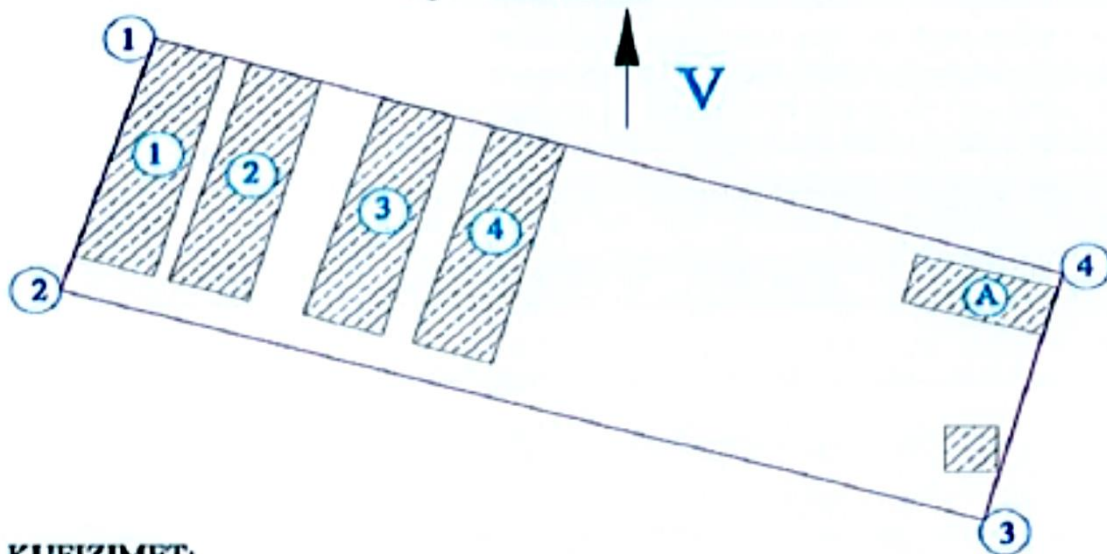
- Largesi te mjaftushme nga vendet e banuara.

- Prane fuqise punetore.

Kompleksi për rritjen e shpendëve është ndertuar në Voskop, Rruga Korçe-Voskop, Km-3 te, Zona Kadastrale 1816, Nr.pasurise 156/17, sipërfaqe totale 7745 m<sup>2</sup>. (prona është në pronësi të subjektit Marenglen Myrtollari ) Kompleksi I Kat me 4 kapanone për rritjen e therjen e shpendëve është ndertuar ne fshatin Goskove Posht, Njësia Administrative Voskop, Bashkia Korce. Zona ndodhet 100 m larg rruges Korce Voskop , dhe ne te gjithe anet kufizohet me toke bujqesore. Zona në studim ku është kompleksi I Kat për rritjen e shpendëve nuk ka veprimtari ekonomike të natyre tjetër që mund të çënohen gjatë fazës së funksionimit të instalimit. Distanca nga qendrat e banuara dhe burimet ujore të zonës në studim janë 1 km dhe 50m larg perroit te drevnices. Zona kadastrale është 1816, Nr.Pasurise 156/69, Indeksi Hartes K-34-126-(40 – B), dhe kufizohet nga koordinatat e mëposhtme.



Prone e z. Marenglen MYROLLARI  
Sip. Totale 7745m<sup>2</sup>



**KUFIZIMET:**

V. 156/47  
L. 427  
J. 156/68  
P. 156/68

**\*Koordinatat rrethuese**

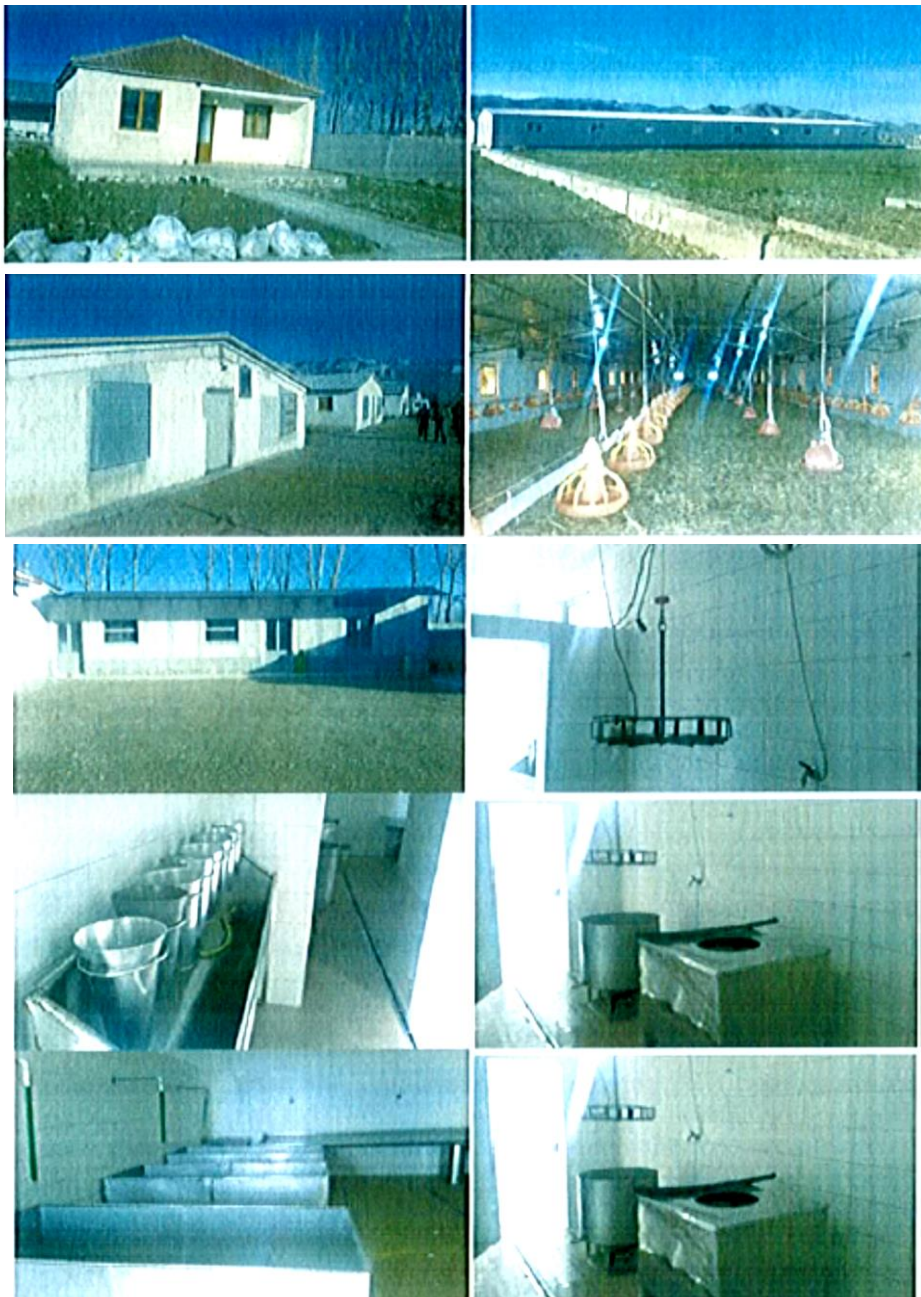
Pika	X	Y
1	4477586.20	4498517.63
2	4477564.45	4498458.69
3	4477767.18	4498399.07
4	4477781.44	4498460.07

**\*Thertorja A**

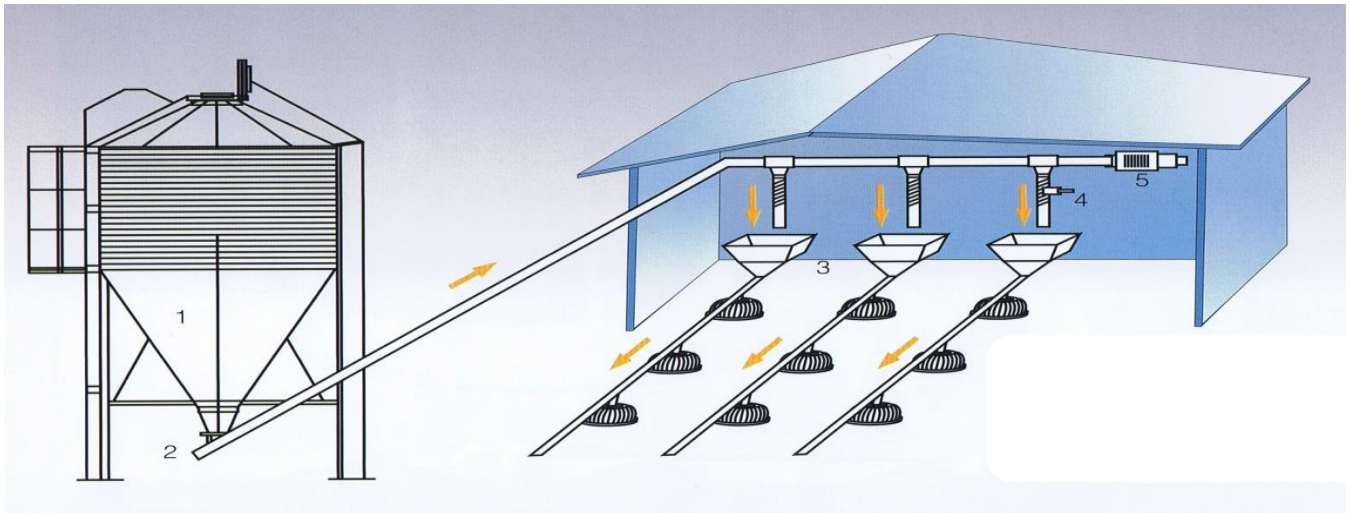
Pika	X	Y
1	4477780.99	4498460.30

**\*Pika e shkarkimit te ujerave**

Pika	X	Y
1	4477628.03	4498503.15



## \*Menyra skematike e shperndarjes se ushqimit



Procesi i punes fillon me pranimin e zogjve te pules, ne moshen 1-ditore. Te gjithat grupet e zogjve, sapo arrijne ne ndermarrje, i nenshtrohen nje kontrolli te hollesishem nga pikpamja patologjike. Zogjte e sapoardhur, vendosen ne kapanonet perkatese, ku qendrojne perafersisht 120-130 dite, derisa ata shnderrohen ne pula prodhimi dhe transferohen ne baterite (kapanonet) e prodhimit te vezes. Gjate periudhes se qendrimit te zogjve ne kapanone ndaj tyre ushtrohet nje kujdes i vecante veterinar dhe shendetesor. Zogjve u sigurohet nje mjedis dhe kushte te pershtateshme, ne perputhje me parametrat e nevojshem teknike, teknologjine dhe rekomandimet e siguruara, ne bashkepunim te vazhdueshem me furnitoret, specialiste veterinare nga institucionet perkatese kombetare, nderkombetare, etj.

Me konkretisht, ketu perfshihen: temperatura e mjedisit, sistemi i ventilimit, permbajtja e lageshtise, sasia e ndricimit, ngarkesa mikrobike e mjedisit, karantinen e posatshme veterinare dhe kushtet shendetesore, si mjet parandalimi per te ruajtur lokalet dhe shpendet, nga semundje te ndryshme, qe mund te transmentohen, ushqimi i duhur ne pershtatje me kerkesat specifike te rracës se shpendeve, fazat perkatese te moshes, peshes trupore dhe shtesave specifike te peshes, gjate fazave te moshes, sigurimi i nje programi te suksesshem vaksinor, ne perputhje me kerkesat teknologjike te rracës, me gjendjen episodike rrethuese, etj., duke aplikuar vaksinat me te mira, nepermjet bashkepunimit me furnitoret, qe perfaqesojne firmat me te njohura ne kete fushe.

### \*Mbajtja e pulave do te behet ne dy menyra:

#### 1)Mbajtja e pulave ne kapanone tip bateri

Kompleksi disponon 3 mjedise per mbajtjen ne bateri te pulave; Baterite jane me kafaze teli me dimensione  $50 \times 50 \text{cm} = 2500 \text{cm}^2$  per mbajtjen e 7 krere pulave per kafaze ose rreth  $360 \text{cm}^2$  sipërfaqe per pule.

Baterite do te jene me sisteme automatike te kontrolluara per dhenien e ushqimit, pirjen e ujit, dhe largimin e plehut si dhe me sistem te komanduar per ventilimin e lokaleve.

Shperndarja e ushqimit do te behet nepermjet lidhjes se silloseve te vendosura jashte saj ku depozitohet ushqimi per ne karelet shperndares, te vendosur per çdo korpus baterie me orare shperndarje te komanduar. Pireset e ujit jane te tipit nipple me pika. Per secilin kat baterite jane parapare me rrypa per renien e vezeve nga kafazet e pjelljes dhe levizjen e tyre per grumbulimin automatik ne qendren e seleksionimit. Per mbajtjen ne kushte normale te mikroklimes se stalles jane te vendosur ventilator me kapacitet 10-12.000m<sup>3</sup>ajer/h qe sigurojne ne parametra normale kembimin e ajerit me rreth 10m<sup>3</sup>/ore/pule dhe te automatizuar per te punuar ne vartesi te temperaturave te ajerit e te papastertise ne lokale. Plehu per secilin kat te baterive depozitohet ne rolata plastik te levizshem qe shkarkojne ne fundine çdo lokali dhe nga andej me sistem transportjesh del jashte kapanonit mbi nje makine apo zetor qe e transporton ate jashte mjediseve te kompleksit Ne hyrje te secilit lokal ka paradhoma per vezhgimin teresor te baterise si dhe vaska te vogla disifektimi per parandalimin e infeksioneve gjate hyrjes ne lokale.

Nga pulat e mbareshtuara ne bateri parshikohet te merren rreth 250-280 veze per pile ne vit.

## **2)Mbajtja e pulave ne kapanone per toke**

Lokalet jane me hapësira per daljen jashte te pulave per periudha kohe te pershtateshme. Mjedisi i jashtem ku do dalin pulat per levizje eshte i rrethuar me rrjeta teli anesore dhe siperore per moslejuar hyrjen e kafsheve shpendeve te eger.

Sistemi i te ushqyerit este parapare me shperndares asutomatik te tij tip ulluku me zinxhira i vendosur ne 3 linja te majaftueshme per te siguruar 10 cml front ushqimi per pile. Jane vendosur ne 2 rreshta pireset uji tip nipple ose 1 nipple per çdo 10 krere pula e mjaftueshme per sigurimin e ujit gjate gjithë kohes sipas deshires. Stallat jane te pajisura me dritare ajerimi qe happen sipas nevojave te ajerimit por dhe me ventilator me kapacitete 10.000m<sup>3</sup>/ore per ventilimin e sforcuar gjate veres ose dimrit te stergjatur. Largimi i plehut ne keto mjedise behet pas perfundimit te ciklit te prodhimit. Per sigurimin e pastertise dhe mjedisit te thate ne lokal, here pas here, mbi shtresen fillestare hidhen sasi te vogla tallashi per te garantuar pastertine e shtreses. Per mledhjen e vezeve ne keto mjedise ne faqet anesore te stallave, jane vendosur furriqe 2 kateshe me dimensione 50x50 cm te llogaritura 1 per 10 krere pula pjellese.

Cdo qender eshte e pajisur me sistemin kunder zjarrit, me gjeneratorin perkates te energjise si dhe nje sistem per ajrosjen dhe freskimin e ambientit.

Edhe ketu, nepermjet instruksioneve dhe kualifikimeve perkatese, realizohet kontrolli intensiv periodik i kushteve higjieno-sanitare dhe stabilizimi i ventilimit, ndrigimit, lageshtise dhe temperatures se ajrit, furnizimit me uje te pijshem, sipas paramentrave teknike, etj. Cdo kapanon eshte i pajisur me sillosin perkates dhe peshoren elektronike, qe kontrollon ushqimin e konsumuar nga shpendet. Mireqenia ne mjedise konsiderohet e domosdoshme si per shpendet ashtu edhe per personelin. Higjena dhe karantina veterinare, nuk zbatohet rigoroze vetem ne kapanonet e zogjve dhe baterite e prodhimit, por ne te gjitha mjediset e prodhimit, magazinimit, transportit, shperndarjes, etj. Karantina e rrepte veterinare aplikohet qe ne hyrje te ndermarrjes, qe nga njerezit deri tek automjetet, qe i neshtrohen dezinfektimit dhe kontrollit rigoroz. Nje rendesi e vecante i kushtohet gjendjes shendetesore te personelit, i cili i



nenshtrohet periodikisht analizave te kontrollit mjekesor, per t'u siguruar qe nuk ka mbartes semundjesh, qe mund t'i transmetojne ato tek shpendet. Perdoren veshje te posatshme per hyrje te personelit te autorizuar ne kapanone, bateri, qendra grumbullimi, mjedise magazinimi, fabrike ushqimi, mjete transporti etj.

Gjithashtu shoqeria do te kete ne funksion nje krematorium i cili sherben per asgjesisimin e pulave apo zogjve te ngordhur. Krematoriumi permes djegies ne temperatura te larta ben asgjesimin e shpendeve te ngordhur. Koha qe kerkohet per djegien ne krematorium varet nga masa e trupave te shpendeve qe do asgjesohen, per 45 kg djegia realizohet me shpejt se sa nje ore. Megjithese mortaliteti nuk eshte i larte. Kjo realizohet ne nje ambient te vecante dhe ky krematorium eshte i pajisur me oxhak me filtra ne menyre qe gazet qe dalin gjate procesit te djegies te mos clirohen direkt ne atmosfer por te kalojne permes filtrit dhe eshte brenda kushteve teknike per kete proces. Sistemi i filtrave ne oxhak redukton ndjeshem sasine e gazeve qe clirohen ne mjedis, duke eleminuar edhe aromat e renda ne ambjent.

Ne ndihme te sherbimit teknik veterinar, vjen laborator i brendshem i kompanise, i pajisur me aparatura te nevojshme bashkekohore, qe ushtron nje kontroll te vazhdueshem parandalues. Laboratori i brendshem kryen nje kontroll te vazhdueshem, parandalues, ne cdo faze te ciklit te prodhimit:

- **Lendet e para;** duke filluar nga casti kur ato hyjne ne ndermarrje (zogj, drithera, lende te para ushqimore, uji per konsum nga shpendet etj.)
- **Produkte ne proces;** ne momente te ndryshme te procesit teknologjik (shpendet, ushqimet per shpendet, etj.)
- **Ambienti:** si brenda ashtu dhe jashte baterive (temperatura, lageshtia, ngarkesa kimiko-bakteriale, ajrosja, etj.)

Analizat qe kryhen ne kete laborator mund te klasifikohen ne dy grupe kryesore:

Ne grupin e Pare te analizave fiziko-kimike, perfshihen analizat, qe kryhen mbi lenden e pare (miser, soje, luledielli, etj). Ketu bejne pjese analizat e permbajtjes se proteines, yndyres, fibres, hirit, lageshtise, lendeve te huaja etj., te cilat ndihmojne ne percaktimin e cilesise se lendeve te para.

Grupi i dyte te analizave mikrobiologjike konsiston ne kontrollin per infeksione dhe parandalimin e tyre. Ky kontroll behet ne tre linja:

- Mjediset e ndermarrjes, lendet e para;
- Kafazet dhe shpendet e gjalle (merren kampione gjaku te shpendeve dhe analizohen);
- Analizat e drejtperdrejta ne veze (ne siperfaqe dhe brendesi)

Kontrolli i linjes se trete kryhet ne siperfaqe dhe brendesi te vezes, per te prodhuar dhe tregtuar nje produkt cilesor dhe te sigurte, per konsumin e popullates. Ushqimi i shpendeve pergatitet ne fabriken e ushqimit, brenda ne kompani, qe prodhon ushqim te gatshem. Prosesi i prodhimit te ushqimit, bazuar ne kerkesat teknike, sipas teknologjise se prodhimit, ne lidhje me fazat e jetes se shpendeve, nivelit te prodhimitarise, peshes, gjendjes se mjedisit, etj. Kjo realizohet nepermjet perdorimit te receptuarave te posatshme per cdo grup shpendesh, duke studiuar gjithnje metoda rinovuese, ne bashkepunim me specialiste te fushes perkatese, si brenda ashtu edhe jashte vendit. Ushqimi eshte vetem me origjine bimore. Cdo lende e pare,

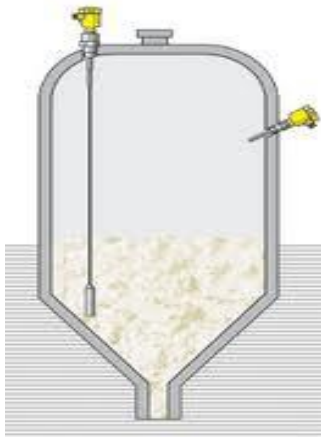
para hyrjes ne procesin e prodhimit, i nenshtrohet analizave perkatese laboratorike, per te siguruar perdorimin vetem te lendeve te para te sigurise se larte dhe pa rrezikshmeri ne shendetin dhe jeten e shpendeve, njerezve, mbrojtjen e mjedisit, etj. Pas perzierjes dhe perpunimit te elementeve te nevojshem te ushqimit, duke siguruar respektimin e perpikete te receptuarave perkatese nen mbikqyrjen e personelit te kualifikuar, behet kalimi i ketij ushqimi ne silloset e secilit kapanon dhe/ose bateri, duke siguruar ne kete menyre, furnizim te vazhdueshem dhe pa vonesa.

### **3.3-Linja e prodhimit te ushqimit**

Ushqimet per nevojat e shpendeve ne mbareshtim do te perpunohen ne nje qender te vendosur brenda kompleksit. Teknologjia e prodhimit eshte bashkekohore. Linja e prodhimit eshte plotesisht e automatizuar dhe me proces te vazhduar. I gjithë procesi menaxhohet nepermjet nje pulti qendror ne menyre kompjuterike. Te gjitha formulat per ushqime futen ne kompjuter i cili komandon te gjithë procesin. Per cdo lloj ushqimi qe do te prodhohet mjafton te zgjidhet formula ne kompjuter dhe sasia qe do te prodhohet dhe me pas i gjithë procesi eshte automatik. Masat e lendeve te para peshohen ne peshore elektronike dhe hidhen ne menyre automatike ne proces. Per te ndihmuar automatizimin e procesit, linja e procesit, linja e prodhimit lidhet direkt me magazinën e lendeve te para si dhe me silloset e qe perdoren per procesin e prodhimit.

Qendra eshte parapare me mjedise per mbajtjen e lendeve te para per perpunim, mjedisi e perpunimit si dhe mjedisi per mbajtjen e prodhimit te gatshem kur do te jete e nevojeshme. Ne mjedisin e lendeve te para do te depozitohen ne vende te caktuar ; drithi, ushqimet proteinike, lendet shtese minerale e vitaminoze qe do te vendose ne stativa mbi toke me sistem ajerimi e mundesi qarkullimi. Ne mjedisin e perpunimit jane te vendosura mullire per bluarjen e drithrave nga i cilia to kalojne direkt ne perziere. Ne kete qender eshte i vendosur nje perziere tip vertikal me **kapacitet 3t/ore**. Ushqimet e bluara dhe preparatet e imta mineralo vitaminike hidhen ne perziere nga nje hyrje me shnek . Sasite e hedhura ne perzierje peshohen automatikisht sipas receptuarve te hartuara per çdo kategori te prodhimtarise te pulave. Pas perzierjes ushqimi i gatshem me sistem shneku kalon direkt ne botet e shperndarjes jashte mjedisit per destinacion lokalet e pulave. Ushqimet mund te ambalazhohen dhe ne thase e te vendosen ne mjedisin e ruajtjes se tyre qe eshte brenda qendres se perpunimit. Ne kete qender sipas kerkesave me faza te shpendeve prodhohen ushqime ne perberjen e te cilave jane; 65-80 % drithra 20-30 % ushqime proteinike te tipite bersive dhe 10-12 % preparate minerale e vitaminoze. Per te garantuar cilesine e tyre here pas here ne labororet e specializuar kryehen analiza per permbajtjen e tyre.

**\*Prerja terthore e sillosit**



**\*Pamje 3D e sillosit**



### **3.4 Thertorja**

Zogjte vijne ne kapanon 24 oresh dhe qendrojne aty rreth 42-48. Kur arrijne peshen e duhur 3 kg i nenshtrohen procesit te therjes ne thertore. Parashikohet nje kapacitet prej 100 pula te therura/ore.

**\*Ketu vendosen pulat per tu therur**



**\*Paisja e rrjepjes**



**\*Varja e pulave per kullim**



**\*Grumbullimi i lengjeve**



## Plani i emergjencave

Normalisht kjo veprimtari nuk shoqerohet me aksidente industriale qe mund te perbejne rrezik per popullaten e zonen perreth. Megjithate per te evituar ndonje ngjarje apo aksident ne pune nga ndonje zjarr i papritur, duhen marre keto masa kryesore :

Punesim i nje personeli te kualifikuar, gjate fazes se ndertimit dhe shfrytezimit.

Paisje me rregullore te sigurise ne pune vendosje e tyre ne disa vende te dukshme sipas natyres e shkalles se rrezikut gjate fazes se shfrytezimit te objektit, per makineri - paisje, linja, materialet ne perdorim etj..

Zbatim korekt te projektit me gjith elementet perkates, duke kontrolluar punimet e padukshme e analizuar gjith materialet e perdorur ne objekt, per te garantuar elementet e sigurise ne raste goditjesh sizmike te parashikuara ne llogaritjet konstruktive etj.

Njohje e personelit me detyrat baze te sherbimit, instruksionet per perdorimin e paisjeve, rrezikun elektrik etj.

Kontroll te tokezimit te makineri-paisjeve, nga eksperte ligjore.

Kontroll periodik te mjediseve te ruajtjes se lendes pare uji, e produkteve finale, pastrim e dezinfektim sipas rregullores, nga eksperte ligjore.

Njohje te personeli me lendet e para cilesite e tyre, shkallen e rrezikut, masat per mbrojtje etj.

Parulla paralajmeruese ne ambjentet e objektit e rreth tij per kujdesin ne pune e ate mjedisor.

Kompletim i punonjesve me mjetet e mbrojtjes ne pune, sipas kerkesave ligjore, kontroll per perdorimin e tyre.

Instruktim periodik i punonjesve per rregullat e sigurise ne pune, evidentim ne regjister te veçante i kesaj procedure. Kontroll te linjes se ventilimit te e gazeve teknologjike, e ate shkarkimit te ujrave industriale, per te evituar tejkalimin e normave te shkarkimit ne ajer dhe mjediset ujore prites.

Ajrosje periodike e monitorim te mjediseve te depozitimit te lendes pare produktit te gatshem Administrim sipas ligjit te ambllazheve e mbetjeve ne prodhim, e grumbullim ne vende te miratuara. Ie shikohet mundesia per kthimin e ambllazheve pas perdorimit nga konsumatori per te siguruar mos perhapjen e tyre ne mjedise publike nga mungese kulture e popullates.

Paisj e e pikes me paketen e ndihnes se shpejte, e kontroll periodik shendetesor i punonjesve

Te bahet ne gatishmeri te plote ndriçimi, rrethimi shoqeruar edhe me ruajtjen e objektit sipas ligj it

Te sigurohet gadishmeria e furnizimit me energji elektrike e lidhje e komunikim me organet e policise etj., per te evituar ndonje ngjarje te padesheruar.

Te mbahet lidhje e vazhdueshme me organet lokale., te njoftohen menjehere strukturat pergjegjese ne rast aksidenti, zjarri, incidente apo prishje qetesie etj

Detyrimet e punedhenesit e punemarrsit per punonjesit duhet te percaktohen me kontrate pune individuale, ne perputhje me kodin e punes e akteve te tjera ligjore.

Te instalohen e mbahen ne gatishmeri sipas kerkesave paisjet mbrojttese te M.N.Zse, si dhe te pergatitet skema e veprimit ne rast aksidenti industrial ( raste zjarri, permbytje apo derdhje te pavullnetshme ne sasi te medha te lendes pare e ndihmese) tyre.

- Te sigurohet e mirembahet rrethimi i objektit, e te vihen tabela sinjalizimi per te treguar zone te ndaluar per persona te papune
- Te merren masa per ruajtjen sipas ligjit te objektit
- Te percaktohet rregullore per personelin si dhe veprimet e hyrje
- daljeve te personave, si dhe te pritjes e levizjes se mallit deri ne destinacion.
- Te mirembahet gjelberimi e ndriçimi perreth, se bashku me elemente te tjere per hyrjen e daljen nga objekti per ne aksin e rruges, ambientet shlodhese, si dhe vend per instalimin e koshave per depozitimin e mbetjeve sipas konsulences me strukturat perkatese.
- Te paisen punonjesit me mjete mbrojtese ne pune, si dhe te behet kontroll shendetesor periodik sipas ligjit.

Ne zbatimin e gernes b, te nenit 34, te Ligjit Nr.8766 date 05.04.2001 "Per Mbrojtjen nga Zjarri dhe Shpetimin", do te merren masat e nevojshme per mbrojtjen ne raste rreziku apo renie zjarri. Per nje siguri maksimale ne ambientet e punes nga drejtuesit e saj, do te merren te gjitha masat per zbatimin e rregullave te sigurimit teknik dhe te mbrojtjes nga zjarri.

Brenda objektit do te vendosen ne vende te dukshme paisje te mbrojtjes nga zjarri, si dhe do te merren masa per te kryer instruktimin e punonjesve ne menyre periodike.

Per mbrojtjen nga Zjarri do te merren masat e meposhtme:

Do te kete fikese zjarri me kapacitet 50 kg (pluhur fosil dhe gaz karbonik).

Do te kete nje depozite uji

Do te kete rregullore te brendshme per mbrojtjen ndaj zjarrit.

Personeli do te instruktohet me rregullat e mbrojtjes ndaj zjarrit.

Hyrja per ne objekt do te kete hapësire te konsiderueshme per automjetet e zjarrfikeseve.



			Suitable for Class B and Class C fires but not Class A
			Suitable for Class A fires but not Class B or Class C
			Suitable for Class A and Class B fires but not Class C

**Fikese zjarri**

**Instrukcion**

## 4-PERSHKRIM I MJEDISIT TE RAJONIT

Per sa i perket ndarjes administrative, objekti ngrihet ne Voskop, Korce.

### POZITA GJEOGRAFIKE DHE DEMOGRAFIA



- QARKU I KORCES : Shtrihet ne jug-lindje te Shqiperise 40 grade 57' gjeresi veriore dhe 21 grade 19' gjatesi lindore, me nje shtrirje territoriale prej 3697 km<sup>2</sup>. Rajoni i Korces ka nje lartesi prej 850m mbi nivelin e detit dhe ne mes te saj ndodhet fushegropa e Korces e rrethuar me male dhe zinxhire kodrinore. Fusha e Korces eshte nje nder fushat me te medha ne Shqiperi.
  - Malet zene 58% te siperfaqes, kodrat 17% dhe fushat 25%.
  - Klima e rajonit eshte kontinentale-mesdhetare, e thate dhe e shendetshme, dimer i ftohte dhe vere e thate dhe e ngrohte.
  - Temperatura mesatare vjetore eshte 10.6 grade C. Muaji me me shume rreshje eshte nentori me 104.9 mm. Mbizoterojne ererat veriore dhe jug-perendimore.
  - Siperfaqja pyjore ze 132 075 ha. Ne te mbizoteron: ahu, dushku, pisha, bredhi, shelgu, murizi, plepi, lisi, e te tjera.
  - Lartesia prej 1438 m mbi nivelin e detit te Liqenit te Prespes, (e madhe dhe e vogel) i jep vlera te vecanta kesaj zone.
- Rrethi i Korces ka 200626 banore ose 55.4 % te popullsisë se Qarkut
- Ne qytet jetojne 155613 banore ,ose 43 % e popullsisë, gjithsej me 46.2 % popullsi qytetare. Ne fund te vitit 2008 popullsia e rrethit te Korces arriti ne 200626 banore ,prej te cileve 92690 banore ose 46.2 % ne qytetet Korce dhe Maliq dhe 107936 banore,ose 53.8% ne zonat rurale. Qyteti i Korces ka 86443 banore ose 43.1 % te popullsisë gjithsej si rreth. Shtesen me te madhe te familjeve e ka rrethi i Korces me 858. - Popullsia perfshin 57784 familje dhe i bie mesatarisht 3.5 persona per familje . Sipas zonave ky raport perfshin : 3. persona per zonen urbane dhe 4. persona per familje ne zonen rurale.
- Rajoni I Korces eshte nje nga qendrat me te medha dhe me te zhvilluara te Shqiperise.Ai

shquhet per nivel te larte zhvillimi ne fushen ekonomike dhe tregtare, kjo kushtezohet nga nje sere faktoresh:

- Pozita Gjeografike
- Kushtet Klimaterike
- Flora
- Fauna
- Burimet Ujore
- Burimet Nentokesore

Korca vlen te theksohet per vlerat e saj kulturore dhe arsimore pasqyruar si ne planin urbanistik ashtu dhe ne nivelin e larte arsimor te ketij rajoni.

## FLORA DHE FAUNA

Rajoni i Korces është i pasur përsa i përket Florës dhe Faunës. Ka pyje të pasura pishe, bredhi, ahu, murrizi, shelgu, plepi, lisi, Ne zonat pyjore ka bimesi endemike shume te pasur nga te cilat jane dhe bimet medicinale si: mellaga e eger, zhumbrika, kamomil, kokrat e dellinjes se zeze, xinxifja, fjerguri, lule basani e shume lloje te tjera.

Fauna gjithashtu është e pasur dhe përfaqësohet nga kafshë të tilla: ujku, dhelpra, çakalli, ariu, lepuri etj., zogjtë: fazani, thëllëza turtulli, pelikani, karabullaku etj., peshqit: korani, krapa, trofta, mërenga, ngjale, skobus, karras etj.

## BURIMET UJORE

Rajoni i Korces laget nga liqene, lumenj dhe perrenj te ndryshem:

Liqeni i Ohrit

Liqenet e Prespes se madhe dhe te vogel

Lumi i Devollit

Lumi i Dunavecit

Rezervat ujore te ketij rajoni perbehen prej dy burimesh furnizimi:

1. Furnizimi nepermjet shtresave ujembajtese nentokesore te cilat aktualisht sot perdoren per uje te pijshem dhe ne prespektive mund te perdoren per ujitjen e ketyre zonave.
2. Furnizimin nepermjet ujrave siperfaqesore qe dalin nepermjet burimeve malore apo fushore. Pjesa me e madhe e ketyre burimeve perdoren per uje te pijshem me rrjedhje te lire ose ngritje mekanike. Me baze nga keto burime jane dhe rrjedhat e lumenjve te Devollit-Osumit-Dunavecit-Tushemishtit e perrenj te tjere.

## BURIMET NENTOKESORE

Zona e Korces eshte e pasur me burime nentokesore te tipit metalor dhe jo metalor .

- Metalore: baker, hekur nikel, krom, dhe nikel silikat
- Jo metalore: gur talku, asbest, rere kuarcore.
- Jo metalore energjitike: qymyrguri

- Jo metale (materile ndertimi dekorative) argjila per tulle, gure gerqeror per ndertim, guri i kuq i Polenes, guri i shtufit, zhavore, rera per beton etj.

Burimet nentokesore te zones se Korces jane nga me te rendesishmet ne Shqiperi dhe shfrytezimi me efikasitet i tyre do te jete nje burim i mire te ardhurash per zhvillimin e rajonit.

## TREGTIA DHE INDUSTRIA NE RAJONIN E KORCES

Rajoni i Korces eshte nje nder rajonet me te zhvilluara te tregtise dhe industrise ne vendin tone. Ne kete rajon ushtrojne aktivitetin e tyre shume subjekte juridike dhe subjekte fizike. Sektoret me prioritare te zhvillimit te industrise ne rajonin tone jane:

**Industria konfeksione:** Kjo industri perben rreth 31% te ekonomise rajonale. Eshte dega me e madhe ne kuptimin e numrit te ndermarjeve dhe me numer me te madh te punesuarish. Ne shumicen e rasteve keto jane ne formen e shoqerive te perbashketa Shqiptaro-Greke ku lenda e pare vjen nga jashte dhe produktet eksportohen per tregun e huaj.

Ky sektor do te mbetet shume atraktiv per nje kohe te gjate pasi kompanite e huaja porositese shohin nje treg mjaft te mire ku fuqia punetore eshte e lire. Nje mundesi tjeter per kete sektor mund te jete dhe prodhimi per tregun vendas.

**Industria agroperpunuese:** Rajoni i Korces eshte nje nga prodhuesit me te medhenj te mishit dhe sallameve, bulmeteve, pijeve alkoolike dhe jo alkoolike, perpunimit te kermillit etj. Sektori i agroperpunimit eshte rritur vazhdimisht vitet e fundit duke qene nje faktor mjaft i rendesishem i punesimit per rajonin e Korces. Perpunimi i frutave dhe zarzavateve, perpunimi i qumeshtit dhe nenprodukteve te tija, prodhimi i veres ka rregjistruar nje ritje te theksuar kohet e fundit dhe ky sektor do te jete nje nga prioritetet ne strategjite afatmesme te zhvillimit te rajonit ,e bazuar kjo ne ekzistencen e burimeve natyrore .

**Sektori i Ndertimit:** Ne Rajonin e Korces ka nje numer mjaft te madh kompanish ndertimi qe kryesisht veprojne ne fushen e ndertimeve private dhe ndertimeve tregtare, gjithashtu dhe prodhimin e materialeve te ndertimit. Ky sektor ka paraqitur nje dinamike te larte ekonomike dhe perben akoma nje potencial te madh per rritjen e ekonomise.

**Sektori i turizmit:** Fale potencialeve turistike te rajonit si natyra dhe peisazhet atraktive, malet dhe liqenet e medhenj, parqet kombetare dhe zonat e mbrojtura, pamjet terheqese (shitepitte karakteristike te ndertuara me gur) klima e fresket dhe e shendetshme ne vere, vendet me interes historiko – kulturor si vendbanimet prehistorike, vendet arkeologjike, vende dhe ndertesa te kultit etj duke u nderthurur me permiresimin e infrastruktures dhe investimet ne zonat turistike eshte tashme nje nga sektoret me konkurues te rajonit te Korces. Nder pikat kryesore turistike te rajonit te Korces mund te permendim: zona e Liqenit te Prespes, zona e Dardhes dhe Voskopojes, Pylli i Fazaneve, Liqeni i Pogradecit , Vithkuq, Bozdovec , Kolonje, Devoll etj.

Selca Në Selcë ndodhen pesë varre të lashta monumentale që datojnë nga shekulli IV para Krishtit janë gjetur në Selcë, janë pjesë e kolonisë të lashtë të Pelionit ku ka jetuar mbreti Ilir,



Klit . Aty janë gjetur objekte që datojnë nga epoka e Bronzit rreth mezit të shekullit VI duke përfshirë thesare Jonike, objekte bronzi dhe qeramike, armë dhe sende ari. Do të ndjeni se keni zbuluar një thesar të humbur kur të vizitoni Selcën! Varret monumentale të Selces dhe zbulimet e tjera arkeologjike, flasin për një rajon tepër të zhvilluar në lashtësi. Ketu ka jetuar dhe është varrosur edhe mbreti ilir Klit. Sipas burimeve të antikitetit, kjo zonë ka qenë e banuar nga Fiset Ilire të Enkelejve dhe Desareteve. Në këtë rajon në fund të shekullit V , u formua një shtet i fuqishëm Ilir, me vendbanime dhe kështjella rrotull Liqenit të Ohrit si: Enkelana, Lyhnikos, Pelion, Sation, Baos etj. Këtu qendra ka luajtur një rol të rëndësishëm në luftërat Iliro-Maqedonase dhe Iliro Romake. Nëpër këtë zonë kalonte në antikitet edhe rruga e famshme Egnatia, e cila lidhte Romën me Kostandinopojën. Në koder, sipër qytetit ndodhet vendi i quajtur Kalaja e Pogradecit. Kalaja ka qenë e banuar që në shekullin V para Krishtit (BC) deri në shekullin X , kohë pas të cilës banorët zbriten me afër Liqenit, të cilin Romakët e quajten Lyhnikos , që do të thotë Liqeni i Dritës. Krahina e Mokrës ,sipas burimeve të shkruara antike, ka qenë e banuar nga fisi i Dasareteve, ndërsa zbulimet arkeologjike të varreve të Selces të poshtme, të cojnë në konkluzionin se ajo i takon një trashëgimie të pasur historike. Kalaja e Selces të Poshtme i përket viteve 2700-2100 p.e.r dhe vazhdon deri në vitet 480-570 e.r, ndërsa varret monumentale i takojnë kësaj kalaje dhe datojnë në shekullin IV p.e.r. Disa prej këtyre varreve janë skalitur në një fasadë shkembore, dhe midis tyre dallohet në bareliev një mburojë dhe një kokë demi. Në qendër të saj ndodhet dhoma e varrimit dhe është zbuluar gjithashtu edhe një material i pasur arkeologjik si pranga skllavi, vathë floriri, enë prej balte etj. Materiali më i cilin janë ndertuar varret e Selces të poshtme , është shkemb ranor. Nëder gjetjet më interesante në këto varre është një pafte mesi, e cila jep një tablo luftimi , me një luftetar ilir, hipur në kalë. Gjithashtu një trashëgimni historike tregon edhe amfiteatri, në të cilin zhvillohej ceremonia mortore. Ura e Golikut Ura e Golikut kalon mbi Lumin Shkumbin dhe daton nga shekulli XVII. Kjo urë ka një strukturë të vjetër me gurë dhe është pjesë e rrugës Egnatia pranë fshatit Golik, që është një fshat me bukuri natyrore dhe ndodhet në zemër të zonës së Mokrës. Gjatë rrugës për në Golik, do të shijoni pamje befasuese ujvarash dhe peisazhe të mrekullueshme të maleve që nga thellësia e luginave. Duke marrë këtë rrugë, do të ecni në gjurmët e njerëzve të Kolonja Kolonja ka mjaft pasuri natyrore si pasuritë e qymyrgurit të Bezhanit, Burimet termale e me vlera kuruese të Vromonerit, Sarandoporit, gazrat sulfurore të pastuduara të Postenanit. Me emrin Kolonje, kjo krahinë përmendet në dokumentat e shkruara në vitin 1018 . Ajo është banuar që në kohët prehistorike. Neoliti i mesëm në Luaras dhe i vonë në Kamnik ( 2800 deri 2600 p.e.r.). Në hartën arkeologjike të krahinës njihen mbi 50 pika arkeologjike si vendbanime prehistorike, shpella prehistorike, kala ilire, nekropole, tuma, kala mesjetare etj. Banorët e Kamnikut kanë qenë mjeshtra të prodhimit të qeramikes, ato qendrojnë për krahas veprave më të arritura dekorative të neolitit në Europën Juglindore. Thesari i Monedhave të Hollmit të Qinamit ( prera në Egines në Greqi) i përket shekullit të VI – V p.e.r. Qyteti i Leskovikut përmendet në dokumentat e shkruara që në shekullin e XV. Në qendër të qytetit gjendet Rrapi i madh 300 vjeçar. Devolli Devoll, një vend i begatë, dhunti e mrekullisë së natyrës dhe e dorës së njeriut, me pasuri të çmuara natyrore e shoqërore. Ky emer është simboli i fushës së saj pjellore, lumi më të njejtin emer , që buron mes luginës, të

rrethuar nga malet perreth. Veç vlerave të rralla e të njohura historike, si shpella e Trenit dhe kalaja e Trojanit, njihet si nje nga vendbanimet më të hershme të parardhësve të shqiptarëve, ilirët, Gjithashtu dihet e verteta e nje beteje midis ushtrive te Aleksandrit te madh te Maqedonise me ushtrite Ilire dhe qendresa e tyre ne Devoll, duke ruajtur edhe sot emrat Ilire si Gryka e ujkut,mali Trojaneve.mali i Spiljes, etj. ,Kete e deshmojne edhe disa emra me prejardhje Ilire qe i kane rezistuar qendreses dhe asimilimit nga pushtuesit e huaj ne shekuj te gjuhes shqipe,si Bilisht Proger, Tren ,Dardhe, Pilur, Poloske, Qyteze, Areze e te tjere. Nje nga bukurite natyrore te rrethit te Devollit eshte Shpella e Trenit. Kjo shpelle shquhet per vlera te medha arkeologjike,historike dhe kulturore. Perreth ketij monumenti kulture, ndodhen edhe disa monumente te tjera si Kalaja e Trajanit, Muri i Mokut, Kalaja e Ventrokut, Shpella e Spilese, Gradishta e Shuecit dhe tuma te tjera prane saj, te cilat perbejne nje sit arkeologjik Pelioni- Sipas logjikës së historianëve, me një saktësi të madhe llogaritet që qyteti i Pelionit gjendej në Shqipërinë juglindore ku edhe sot duhet të jenë rrënojat e tij. Qyteti i Pelionit është thesari i shumë dëshmimeve të njohura deri më sot. Ai shtrihet në afërsi qytetit të Bilishtit, shumë më pranë me fshatin e Trenit, ashtu siç është thënë se Pelioni gjendet në Selcën e Poshtme të rrethit të Korçës, sepse aty janë gjetur disa varre monumentale. Kërkimet për zbulimin e këtij qyteti kanë filluar në vitin 1961, ndërsa vazhdojnë edhe sot. E vërteta është se Pelioni ka qenë qendra e rezistencës mbretërore të shtetit të parë Ilir. Mbi këto treva shtrihej fisi i Dasaretëve ose Dasaretia antike. Arkeologët e mirënjohur F. Prendi dhe M. Korkuti janë shprehur se Shqipëria juglindore, me qendër pellgun e Korçës përfaqëson një nga vatrat kryesore më në zë të qytetërimit prehistorik, madje jo vetëm brenda vendit dhe në rrafshin ballkanik, por edhe më gjerë se kaq. Kufijtë e shtrirjes së Dasaretisë antike ende nuk dihen me saktësi, por dihet që ajo shtrihej mbi pellgun e Korçës, mbi fushën e Devollit, mbi pllajën e Kolonjës e shkonte tutje në zonën e liqeneve të Prespës, madje deri në ujërat e liqenit të Ohrit për të vijuar më pas drejt kodrave të Grabovicës, por sigurisht shumë më gjerë se kaq. Në gjithë këtë hapësirë janë gjetur dëshmi arkeologjike. Pogradec Pogradeci dhe zonat afer tij, kane qene vendbanime te rendesishme ne lashtesi. Kjo treve ka qene e banuar nga fiset Ilire mbi 2000 vjet para lindjes se Krishtit (BC).Gjurmte te kesaj lashtesie gjenden afer Buqezes, ku ndodhen disa palafite prehistorike te ndertuara mbi siperfaqen e ujit. lashtë, të cilët gjatë shekujve kanë udhëtuar përmes rajonit!

## **5 - IDENTIFIKIMI DHE VLERESIMI I NDIKIMEVE NE MJEDIS DHE MASAT ZBUTESE PER MINIMIZIMIN E TYRE**

### **5.1 Hyrje**

Ky raport hartohet mbi bazen e parimit te mbrojtjes se mjedisit dhe ne funksion te institucioneve vendim-marrese per licensimin ose jo te aktiviteteve te ndryshme te cilat mund te kene ndikim ne mjedis.

Me mbrojtje te mjedisit do te kuptojme veprimtarite te cilat zhvillohen duke pasur parasysh parimet baze te mbrojtjes se mjedisit te cilat jane:

- Parimet e mbrojtjes se mjedisit
- Parimi i zhvillimit te qendrueshem
- Parimi i parandalimit dhe marrja e masave paraprake
- Parimi i ruajtjes se burimeve natyrore
- Parimi i zevendesimit dhe/ose kompensimit
- Parimi i qasjes se integruar
- Parimi i pergjegjesise se ndersjelle dhe bashkepunimit
- Parimi "Ndotsi paguan"
- Parimi i se drejtes per informim dhe i pjesemarrjes se publikut
- Parimi i nxitjes se veprimtarive per mbrojtjen e mjedisit

Mbrojtja e mjedisit nenkupton mbrojtjen e integruar te perberesve te mjedisit nga ndotja, si vegmas, ashtu dhe ne kombinim, duke pasur parasysh nderveprimet ndermjet tyre dhe qysh ne fazen e planifikimit te zhvillimit te nje territori te caktuar.

- Mbrojtja e Perbersve te mjedisit klasifikohet ne:
- Mbrojtja e ajrit
- Mbrojtja e ujerave
- Mbrojtja e tokes
- Mbrojtja e natyres
- Ndryshimet klimatike

Instalimi dhe funksionimi i aktivitetit "Rritje zogjsh per veze" gjeneron mbetje sidomos gjate fazes se funksionimit. Investitori ne bashkepunim me expertin e mjedisit, do te marre masa per menaxhimin e mbetjeve qe do te gjenerohen, duke minimizuar gati ne eliminim efektet negative ne mjedis. Per kete do te investohet duke blere paisje bashkekohore qe do t'i vijne ne ndihme planit te menaxhimit te mbetjeve. Ato do te montohen ne kompleks gjate fazes ndertimore.

## 5.2-Gjate fazes se funksionimit

Sasia me e madhe e ndotjeve per kete aktivitet, gjenerohet gjate fazes se funksionimit

### 5.2.1-Mbetjet e ngurta

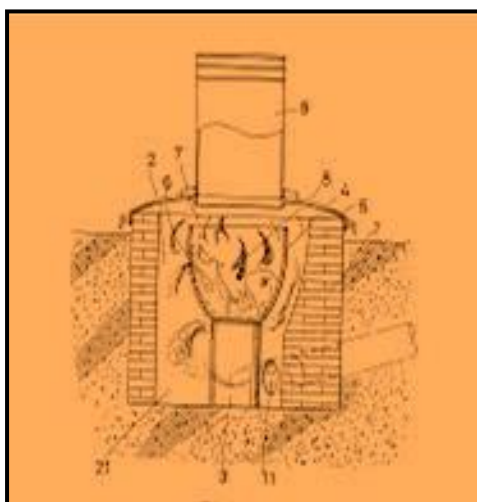
Gjate zhvillimit te aktivitetit do te gjenerohen mbetje te ngurta te cilat nuk perbejne rrezik per ndotjen e tokes. Keto mbetje vijne nga aktiviteti i pergjithshem i personelit apo ato te tipit ambalazh sidomos ne linjen e prodhimit te ushqimit te shpendeve, si qese, thase plastike, kartona etj. Sapo subjekti te marre lejet perkatese per zhvillimin e aktivitetit, ai do te lidhe kontrate me pushtetin vendor per te derguar keto mbetje ne vende te percaktuara per komunen ose do te kontaktoje me shoqeri riciklimi. Mbetjet inerte do te menaxhohen ne bashkepunim me perfaqesues te Njesise se Qeverisjes Vendore, bazuar edhe ne **VKM Nr. 575, date 24.06.2015, "Per menaxhimin e mbetjeve inerte"**. Keto mbetje do te depozitohen ne nje zone te caktuar nga Bashkia. Nje pjese e ketyre mbetjeve do te sistemohen ne sheshin e ndertimit pas perfundimit te punimeve. Do te perdoret per mbushje te aneve te themeleve, per sistemimin e sheshit dhe siperfaqet e gjelberta.

### 5.2.2-Mbetjet organike

Mbetjet organike gjenerohen nga jashteqitja e zogjve si dhe nga ngordhja e tyre. Jashteqitjet e zogjve do te grumbullohen nga punonjesit e pastrimit ne konteiner te vecante dhe do tu shiten fermereve te zones, per perdorim te pleherimit te tokes nga fermeret. Per asnje arsye ato nuk do te derdhen ne ambiente te jashtme pa kriter.

Per sa i perket rasteve kur do te kemi ngordhje te papritur te shpendeve, ashtu sic eshte pershkruar ne projektin teknik, shoqeria do te instaloje nje krematorium me kapacitet 45 kg. Furra do te punoje me gaz, duke shmangur perdorimin e solarit qe shpesh here mund te jete i pasur me gazra te demshem. Furra do te jete e paisur me sistem aspirimi, ne dalje te se cilit do te vendosen filtra kapes te gazeve te demshem (NOx, Cox, SOx), duke mos lejuar shkarkimin e tyre ne atmosfere. Filtrat do te nderrohen periodikisht sipas manualit te perdorimit. Krematoriumi do te montohet gjate fazes ndertimore.

#### \*Foto dhe skema e krematoriumit



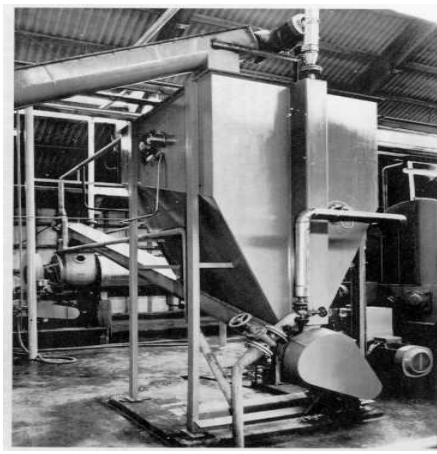
### **5.2.3-Mbetjet e lengshme**

Gjate zhvillimit të proceseve të pastrimit të lokaleve, gjenerohen ujera me nivel të lartë ndotjeje. Për këto arsye këto ujera nuk mund të derdhen direkt në ambientet e jashtme, por do t'iu nenshtrohen një trajtimi fiziko-kimik me anë të një impianti, i cili do të instalohet gjatë fazës së ndërtimit.

Ujerrat në çdo godinë do të mblidhen në fund të kapanonit me anë të kanaleve të posatshme, drejt dekantorit. Aty do të bëhet trajtimi primar fizik, gjatë së cilit uji qëndron për gati 4 ore. Përgjatë kësaj kohe në fund të dekantorit precipitohen ato pak lulumra që mund të ndodhen, pasi punonjësit e pastrimit do të bëjnë heqjen e sa më shumë jashtëqitjeve të shpendeve, përpara se të lajnë ambientet e brendshme. Pas dekantimit, uji kalon në një vaske tjetër ku i nenshtrohet trajtimit sekondar, pra atij kimik duke u klorinuar dhe nëpërmjet një kanali do të kalojë në gropën septike që do të hapet për fillimit të aktivitetit. Përpara shkarkimit të ujerave në gropën septike, do të bëhen analizat e tyre. Në rast se rezultatet e analizave nuk dalin në përputhje me parametrat e lejuara sipas legjislacionit në fuqi, atëherë uji do t'iu nenshtrohet serish trajtimit sekondar, duke përmirësuar parametrat e tij. Pas kësaj bëhet edhe largimi i atyre pak mbetjeve që kanë dekantuar në fund të dekantorit. Këto mbetje i bashkohen mbetjeve organike të tjera, për menaxhimin e të cilave flitet në një paragraf më poshtë. Përsa i përket ujerave të reshjeve si dhe atyre të përdorimit nga personeli ato do t'iu bashkohen kanalizimit kryesor të zonës.

Gropa septike do të hapet gjatë fazës së ndërtimit. Po në këto faze do të instalohet edhe dekantori që do të kryejë trajtimin e ujit. Trajtimi i ujit dhe hapja e gropës septike do të bëhen sipas skemës së mëposhtme.

## \*Dekantori, skemae trajtimit te ujit dhe gropa septike

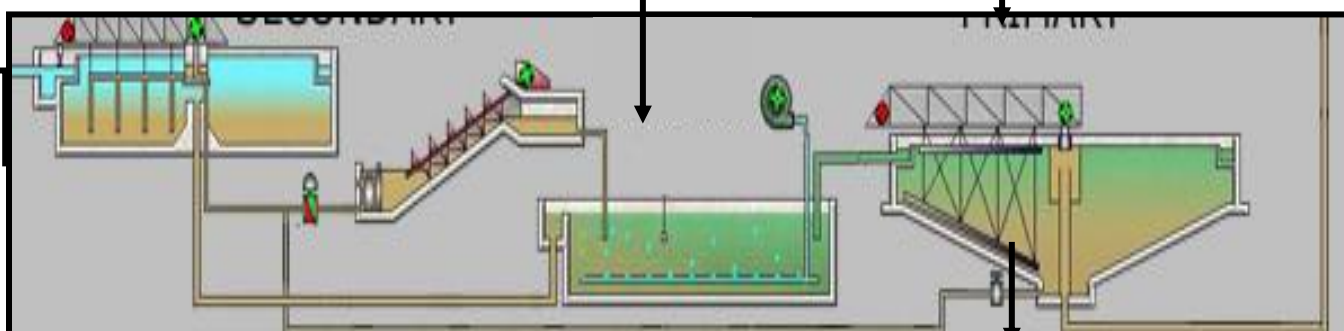


Marrja e mostrave per analiza  
i ndotur

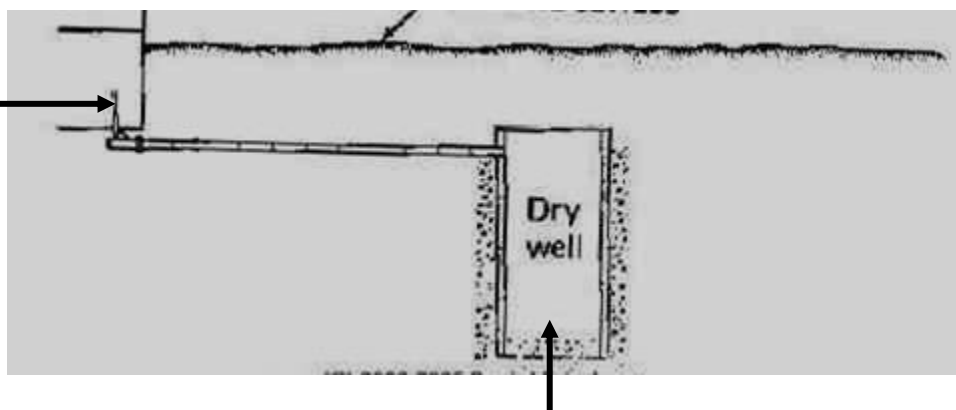
Hedhja e dezinfektanteve Dekantori

Trajtimi sekondar (kimik) Trajtimi primar (fizik) Uji

nga kapanonet



Siperfaqja e tokes



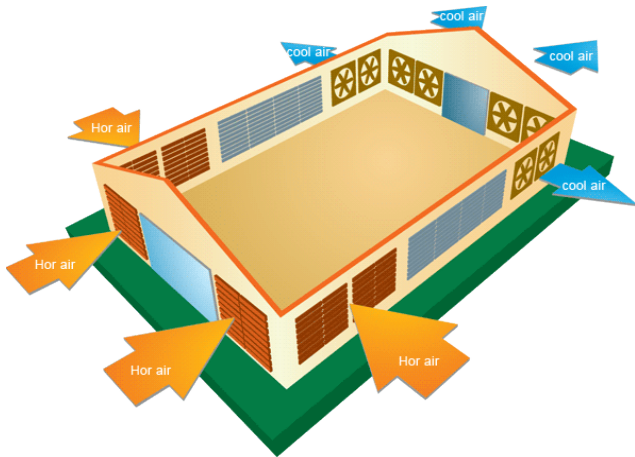
\*Gropa septike (4m x 2 m x 2m)

### 5.2.4-Mbetjet e gazta

Gjate zhvillimit te aktivitetit kemi emetime te gazrave te demshem dh te erera te renda ne mjedisin perreth. Per eleminimin e aromave, kapanonet do te paisen me sistem ventilimi gjate fazes ndertimore, duke mos krijuar bezdisje per punonjesit dhe banoret perreth, edhe pse objekti ndodhet larg shtepive te banimit. Gjithashtu nga ana e investitorit do te behet e mundur

edhe mbjellja e territorit perreth lokaleve me lule dekorative dhe gjelberim te perhershem, si brez prites per keto gaze apo pluhurat.

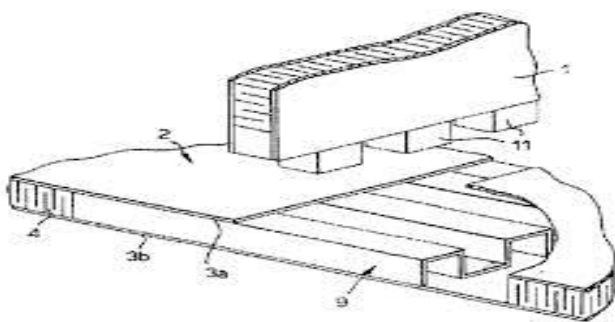
### **\*Skema dhe foto te sistemit te ventilimit**



### **5.2.5-Ndotja akustike**

Ndotja akustike do te gjenerohen gjate gjithë ciklit te punes, si nga shpendet ashtu dhe nga linja e prodhimit te ushqimit. Por edhe pse larg zonave te banuara, per zgjidhjen e ketij problemi eshte menduar qe te elememinohet me ane amortizimit te zhurmave. Ndertimi i kapanoneve me panele sandwich ben qe kjo ndotje te jete brenda normave te lejuara 60-80 decibel.

### **\*Paneli sandwich, ideal per amortizimin e zhurmave**



## **6 – VLERESIMII NDIKIMEVE NE MJEDIS**

### **6.1-Ndikimet ne popullsi**

Vendi ku do te zhvillohet aktiviteti eshte relativisht larg qendrave te banuara rreth 715m dhe nuk sjell shqetesime per ta vecse rrit mundesin e punesimit te tyre, duke rritur keshtu nivelin ekonomik te ketyre familjeve. Nga ngritja e aktivitetit nuk do te kemi shpronesime dhe zhvendosje te popullsisë. Ky aktivitet do te sjell te mira e sherbime jo vetem per investitorin por edhe per komunitetin.

### **6.2-Ndikimet ne klime**

Gjate zhvillimit te aktivitetit nuk priten ndryshime te dukshme klimaterike, si ne drejtim te permiresimit ashtu edhe ne ate te perkeqesimit te saj. Nuk do kete ndryshime ne temperature, ne drejtim te eres, ne sasine e reshjeve. Pra kryerja e ketij aktiviteti nuk ndikon fare ne kushtet klimaterike te kesaj zone.

### **6.3-Ndikime ne flore e faune**

Objekti ndodhet ne toke truall, e cila nuk shquhet per pasuri te vecante te botes bimore e shtazore. Nga ky aktivitet nuk do te vijne shqetesime si humbje te bimesise, prishje habitatesh, ekosistemesh etj.

### **6.4-Ndikimet ne uje**

Duke qene se objekti ndodhet larg burimeve ujore siperfaqesore si lum, perrua, liqen etj, nuk kemi ndikime ne uje. Po keshtu edhe per burimet nentokesore ky aktivitet nuk perben rrezik, pasi sic u shpjegua edhe ne Kapitullin 5, ujerat nuk do te derdhen per asnje arsye te patrajtuar dhe pa kriter ne mjedisin perreth.

### **6.5-Ndikimet ne toke**

Nga zhvillimi i aktivitetit nuk kemi humbje te tokes, rreshkitje te dherave, erosion etj. Asnje lloj mbetjeje nuk do shkarkohet ne toke pa u trajtuar me pare dhe pa kriter.

Gjate zhvillimit te aktivitetit nuk gjenerohen mbetje te ngurta te cilat te perbejne rrezik per ndotjen e tokes, jashteqitjet e zogjve pasi trajtohen ne kompleks shkojne per perdorim te pleherimit te tokes nga ana e fermereve. Mbetjet qe gjenerohen nga aktiviteti i pergjithshem i personelit apo ato te tipit ambalazh, shkon ne vendet e caktuara nga pushtei lokal.

### **6.6-Ndikimet ne ajer**

Gjate zhvillimit te aktivitetit nuk do te kemi emetime te gazeve te demshem apo te ererave te renda ne mjedisin perreth, pasi kapanonet do te jene te paisur me sistem ventilimi. Po keshtu krematoriumi ku do te digjen shpendet qe per arsye te ndryshme mund te ngordhin, do te jete i paisur me sistem kapes te gazeve te demshem, me filtra qe do te nderrohen periodikisht. Gjithashtu nga ana e investitorit do te behet e mundur edhe mbjellja e territorit perreth lokaleve me lule dekorative dhe gjelberim te perhershem, si brez prites per keto gaze apo pluhurat.



## **7- MASA TE TJERA ME QELLIM MBAREVAJTJEN DHE SIGURINE NE PUNE**

### **7.1-Gjelberimi i territorit**

Per eliminimin e aromave te pakendeshme nga ana e shoqerise eshte bere i mundur gjelberimi i siperfaqes me lule dekorative dhe gjelberim te perhershem. Ne ambientet e jashtem do te vendosen disa kosha te vegjel metalike per hedhje mbeturinash te vogla nga punonjesit qe qendrojne ne mjedisin shlodhes.

### **7.2-Kushtet e punes**

Investitori ka krijuar kushte te favorshme pune per punonjesit e tij. Per te permbushur sigurine e punetoreve ofron kushte te mira pune, ambient te bollshem dhe duke perdorur lende te kontrolluara dhe pa efekte anesore. Punetoret jane te pajisur me uniforma dhe maska gjate proceseve te punes, zbatohet me rigorozitet rregullorja e higjenes se vendit te punes. Stafi eshte me eksperience ne kete fushe. Jane marre masa per sigurimin teknik ne ambientet e kompanise, si dhe sistemimin e ambienteve te punes dhe ajrosjen e ventilimin e tyre.

### **7.3-Masat per mbrojtjen nga insektet dhe brejtesit**

Gjithashtu jane masat per mbrojtjen nga insektet dhe brejtesit brenda kapanonit dhe ne mjediset rreth tij. Per kete personeli mban paster dhe ben kontroll te shpesht te mjediseve ku ruhen dritherat si dhe lendet e tjera ushqimore per shpendet. Gjithashtu per te shmangur kete fenomen eskrecionet largohen sistematikisht nga lokali. Me te marre lejet perkatese do te hartohet nje plan i veçante te mbrojtjes sanitaro veterinar te miratuar nga institucionet perkatese te sherbimit veterinar ku perfshihen masat per disifektimin e lokaleve, plan i detajuar i vaksinimive te pulave si dhe pershkruhen me hollesi rregullat e sigurimit te karantins veterinar, lufta kunder mijve e brejtesve si dhe pastertise se produkeve.

21

### **7.4-Ndricimi i objektit**

Furnizimi i objektit me rryme elektrike do te behet nga dy burime energjie, nga rrjeti elektrik i pushtetit lokal dhe ne raste avarie me motogjenorator.

Kabllo elektrike jane te vendosur ne tuba celiku per nje siguri me te larte dhe per te rritur masat ndaj zjarrit.

### **7.5-Mbrojtja nga zjarri**

Ne zbatimin e gemes b, te nenit 34, te Ligjit Nr.8766 date 05.04.2001 "Per Mbrojtjen nga Zjarri dhe Shpetimin", do te merren masat e nevojshme per mbrojtjen ne raste rreziku apo renie zjarri. Per nje siguri maksimale ne ambientet e punes nga drejtuesit e saj, do te merren te gjitha masat per zbatimin e rregullave te sigurimit teknik dhe te mbrojtjes nga zjarri.

Brenda objektit do te vendosen ne vende te dukshme paisje te mbrojtjes nga zjarri, si dhe do te merren masa per te kryer instruktimin e punonjesve ne menyre periodike.

Per mbrojtjen nga Zjarri do te merren masat e meposhtme:

Do te kete fikese zjarri me kapacitet 50 kg (pluhur fosil dhe gaz karbonik).

Do te kete nje depozite uji

Do te kete rregullore te brendshme per mbrojtjen ndaj zjarrit.

Personeli do teinstruktohet me rregullat e mbrojtjes ndaj zjarrit.

Hyrja per ne objekt do te kete hapesire te konsiderueshme per automjetet e zjarrfikseve.

#### **7.6-Vleresimi i efektivitetit te pritshem te masave zbutese**

Realizimi i objektivave dhe treguesve te pritshem te parashikuar ne projekt do te varet nga respektimi i te gjithe treguesve te percaktuar. Kontrolli, monitorimi dhe permiresimi i vazhdueshem i kushteve te punes do te cojne perfundimisht ne perftimin e pamjeve te parashikuara ne projekt, me siperfaqe te pastra, te sistemuara e te gjelberuara.

## **8 - REKOMANDIME PER SUBJEKTIN NGA HARTUESI I VNM**

**Edhe pse ne raportin e VNM, investitori ne bashkepunim me hartuesin e VNM, ka parashikuar masat qe do te marre per minimizimin e efekteve negative ne mjedis, si dhe menaxhimin e ndotjeve qe priten te gjenerohen nga zhvillimi i aktivitetit, bazuar dhe ne legjislacionin ne fuqi, i rekomandojme shoqerise si me poshte:**

- Te merren masa per te parandaluar renien e zjarrit dhe te sigurohen mjetet e nevojshme te nderhyrjes ne rast te renies se zjarrit (depozite uji, zjarrefikese te levizshme etj.)
- Te vazhdoje gjelberimi i territorit sidomos me peme me gjelberim te perhereshem ne perimetrin rrethues te saj.
- Te mbahet ne gadishmeri te plote sistemi me furnizimin e ujit te pijshem
- Te mbahet ne gadishmeri te plote sistemi i grumbullimit dhe largimit te plehut qe krijohet nga jashteqitjet e shpendeve.
- Per uljen e aromes se rende qe leshohet nga sekrementet e zogjve, sidomos kur kryhet procesi i larjes se lokaleve dyert duhen te jene te mbyllura.
- Te paisen kapanonet me sistem ventilimi, me qellim eleminimin e aromave te renda.
- Te behet diegia e menjehershme e shpendeve qe per arsye te ndryshme do te ngordhin ne kompleks.
- Te paiset furra e krematoriumit me sistem kapes te gazeve te demshem, te paisur me filtra qe do te nderrohen periodikisht.
- Gjate ushtrimit te aktivitetit, do te mbahet nen kontroll ndotja e ajrit brenda nivelit 90 mikrogram/m per pluhurin total (LGS) dhe 50 mikrogram/m per pluhurin e frymemarrjes (PM10).
- Mbeturinat gjate ushtrimit te aktivitetit, do te grumbullohen, transportohen dhe depozitohen ne oraret e caktuara nga pushteti vendor.
- Te instalohet impianti i dekantimit te ujerave te ndotur dhe per asnje arsye ato te mos derdhen te pa trajtuar
- Ne rast renie te ndonje epidemie te papritur masive, apo aksidenti industrial te lajmerohen institucionet perkatese (IShP, ARM, Pushtet vendor, Eksperti mjedisor etj), per perballimin e situates.
- Te behen analizat e ujerave qe do te shkarkohen ne nje laborator te akredituar.
- Te mbahet nje regjister periodik mbi shkarkimet dhe rezultatet e analizave.
- Te mbahen kontaktet me ARM , ne menyre periodike, duke dorezuar prane saj raportet e vetemonitorimit

## **9 - KONKLUZIONE**

- Gjate zhvillimit te procesit te punes, do te behet pluhur i lehte nga grimcat e ushqimit te pulave qe jane te imta, si rrjedhoje drejtuesit kane marre masa per paisjen e punetoreve qe punojne prane paisjeve te prodhimit, me mjetet e domosdoshme per mbrojtjen nga pluhuri, si kominoshe pune, doreza pune, maska per mbrojtjen nga pluhuri.
- Ne ambjentet e punes do te zbatohen rregullat e sigurimit teknik ne pune dhe do te punohet per krijimin e kushteve optimale te punes. Punonjesit do te kontrollohen periodikisht nga mjeke te specializuar dhe pajisen edhe ma kartela te posatshme. Investitori ka punuar ne krijimin e nje ambjenti sa me te sistemuar dhe te gjelberuar dhe ne hyrjet e kompleksit do te monitorohen hyrje-daljet ne territorin e tij.
- Zhvillimi i aktivitetit nuk sjell ndotje te mjedisit, ujerat qe perdoren per larjen e lokaleve drejtohen drejt gropes septike qe do te ndertoje vete subjekti.
- Do te ruhen me rigorozitet kushtet e higjienes ne ambjentet e punes, si dhe do te zbatohen rregulloret per dizinfektimin e lokaleve ku rriten zogjte.