



GREEN Solution

Tirana, Albania. Tel: +355 69 83 90 970

**PËRMBLEDHJE JOTEKNIKE E RAPORTIT TË VLERËSIMIT TË NDIKIMIT
NË MJEDIS**

**EMËRTIMI I PROJEKTIT:
PËRPUNIM INERTESH.**

**VENDODHJA:
RRUGA NACIONALE KOZARE FIER SHEGAN, LAGJIA KOZARE, FSHATI KOZARE,
NJËSIA ADMINISTRATIVE KOZARE, BASHKIA KUÇOVË, QARKU BERAT.**

Sipas shtojces 1 te Ligjit Nr. 10448, date 14.07.2011 "Per lejet e mjedisit", i ndryshuar,
Industria Minerare, Pika 3.10 "Prodhimi i produkteve abrazive dhe produkteve të tjera
minerale jometalike", Te gjitha instalimet Leje Mjedisit tipi B.

**Kërkues:
Subjekti "H.S - INERT" SHPK
NIPT: L77810101F**

Ky raport paraprak i Vlerësimit të Ndikimit në Mjedis u hartua nga Subjekti:
"GREEN Solution"

Laert Shehu

Ekspert Mjedis



Vanina Latifi

Eksperte Mjedis

Qershor, 2017

TABELA:

STRUKTURA E RENDITJES DHE INFORMACIONIT QË PËRMBAN KY RAPORT I VNM

Hyrje

1. INFORMACION PËR QËLLIMIN E VNM DHE METODIKËN E ZBATUAR.....	5
2. PËRSHKRIMI I MBULESËS BIMORE TË SIPËRFAQES KU PROPOZOHET TË ZBATOHET PROJEKTI.....	6
3. INFORMACION PËR PRANINË E BURIMEVE UJORE NË SIPËRFAQEN E KËRKUAR NGA PROJEKTI DHE NË AFËRSI TË SAJ.	9
4. IDENTIFIKIMI I NDIKIMEVE TË MUNDSHME NEGATIVE NË MJEDIS.....	20
5. PËRSHKRIM I SHKARKIMEVE TË MUNDSHME NË MJEDIS.....	22
6. INFORMACIONI PËR KOHËZGJATJEN E MUNDSHME TË NDIKIMEVE NEGATIVE.....	24
7. SHTRIRJA HAPËSINORE E NDIKIMIT NEGATIV NË MJEDISIN E ZONËS.....	24
8. REHABILITIMI I MJEDISIT TË NDIKUAR DHE MUNDËSIA E KTHIMIT TË TIJ NË GJENDJEN E MËPARSHME.....	24
9. MASAT E MUNDSHME PËR SHMANGIEN DHE ZBUTJEN E NDIKIMEVE NEGATIVE NË MJEDIS.....	25
10. NDIKIMET E MUNDSHME NË MJEDISIN NDËRKUFITAR (NËSE PROJEKTI KA NATYRË TË TILLË).....	25

HYRJE

Ky raport i Vleresimit te Ndikimit ne Mjedis, hartohet me kerkese te subjektit "H.S - INERT" Sh.p.k, me administrator Z. Gurim Selami dhe NIPT: L77810101F. Ky subjekt, ka paraqitur kerkesen per hartimin e procedures se konsultimit me publikun prane AKM dhe do te aplikojte prane QKL-AKM per pajisjen me Leje Mjedisore te tipit B per aktivitetin perpunim inertesh.

Objekti i vleresimit te ketij raporti eshte aktiviteti i perpunimit te inerteve. Ky aktivitet ndodhet ne Rrugen Nationale Kozare Fier Shegan, Lagjia Kozare, Fshati Kozare, Njesia Administrative Kozare, Bashkia Kuçove, Qarku Berat.

Ky raport i Vleresimit te Ndikimit ne Mjedis, parashikon ndikimet ne mjedis qe mund te shkaktoje aktiviteti i perpunimit te inerteve, qe perdoren si lende e pare per ndertim.

Ky aktivitet, zhvillohet ne nje shesh me siperfaqe prej 3580m².

Sqarim:

Bazuar ne shtojcat I dhe II te ligjit Nr. 10440, date 07.07.2011 "Per Vleresimin e Ndikimit ne Mjedis", ky aktivitet nuk perfshihet ne listen e aktiviteve qe i nenshtrohen procedures paraprake ose te thelluar te Vleresimit te Ndikimit ne Mjedis.

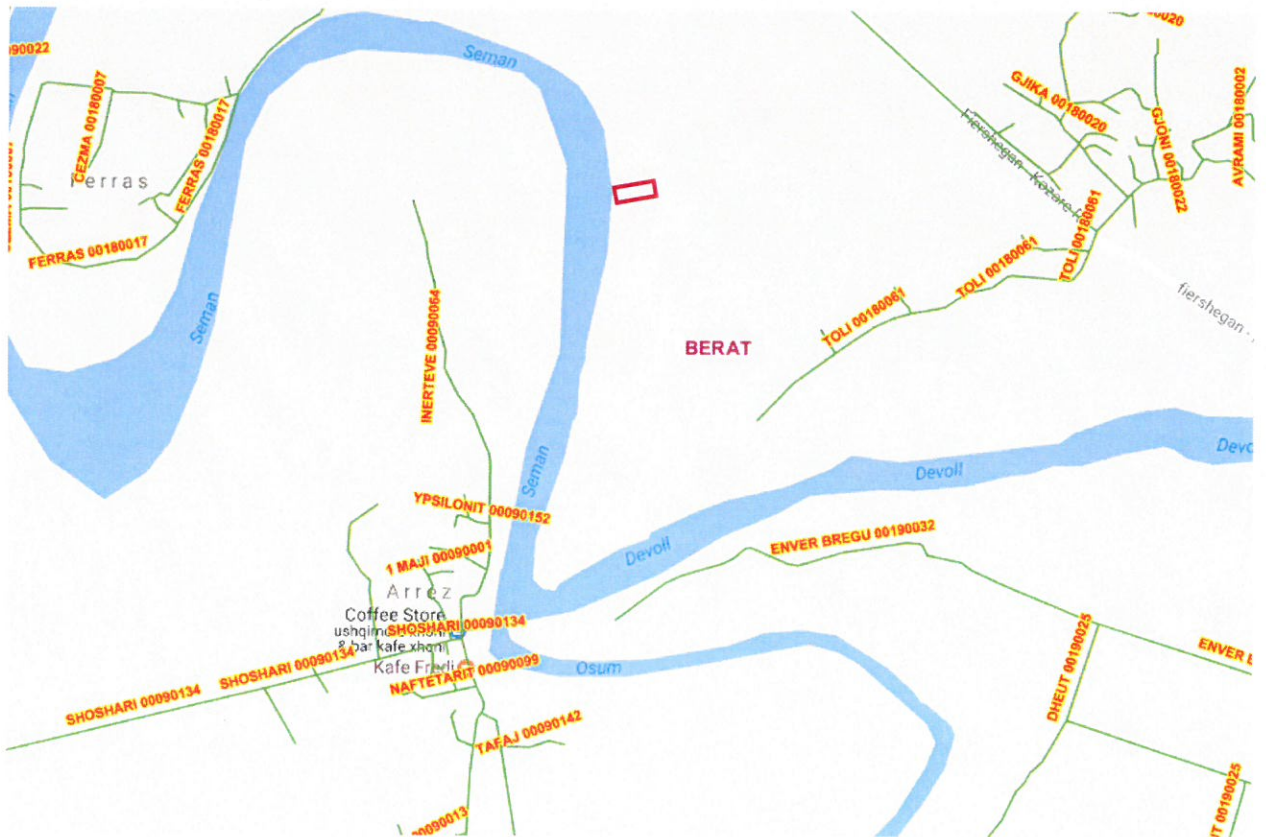
Vleresimi i Ndikimit ne Mjedis, hartohet per te informuar publikun dhe institucionet e mbrojtjes se mjedisit mbi ndikimet ne mjedis te aktivitetit.

Ortofoto e vendodhjes se aktivitetit

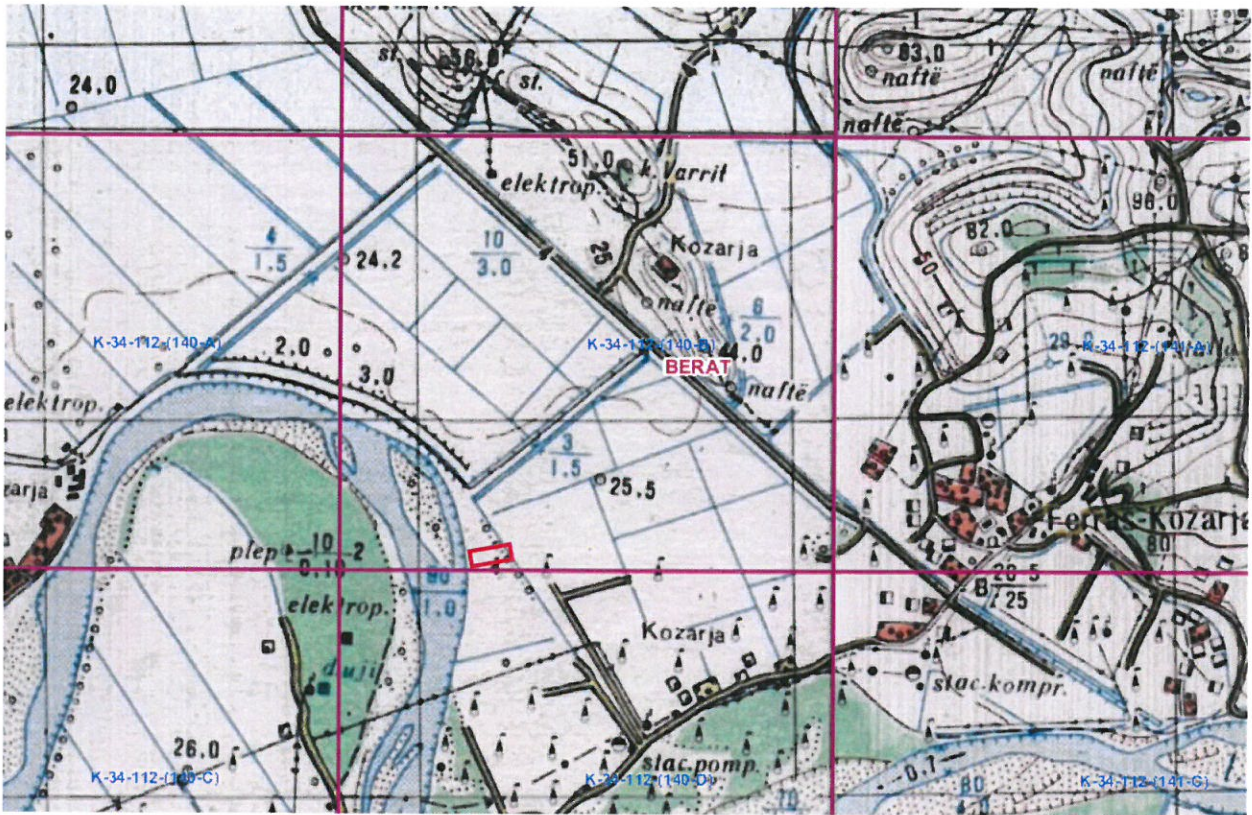


PERPUNIM INERTESH.

RRUGA NACIONALE KOZARE FIER SHEGAN, LAGJIA KOZARE, FSHATI KOZARE, NJËSIA ADMINISTRATIVE KOZARE, BASHKIA KUÇOVË, QARKU BERAT.



Harta topografike e rajonit. Nomeklatura e Hartes ne shkalle 1:2500 (K-34-112-(140-B)



Koordinatat e objektit ne sistemin: Gaus-Kruge		
Nr.	Koordinatat Lindje Y	Koordinatat Veri X
1	4404132.72	4521640.19
2	4404135.98	4521612.19
3	4404249.41	4521633.26
4	4404231.63	4521657.84

1. INFORMACION PËR QËLLIMIN E VNM DHE METODIKËN E ZBATUAR

Përshkrimi qëllimit dhe objektivave të VNM

Ky Raport i Vleresimit të Ndikimit në Mjedis, është hartuar bazuar në legjislacionin mjedisor për VNM dhe ka për qëllim që të parashikojë, identifikojë, vleresojë dhe parandalojë ose minimizojë ndikimin në mjedis të projektit të propozuar.

Procedura e vlerësimit të ndikimit në mjedis përfshin:

- a) procesin paraprak të vlerësimit të ndikimit në mjedis;
- b) procesin e thelluar të vlerësimit të ndikimit në mjedis.

Dokumenti bazë ku mbështetet procesi i VNM-së, është raporti i vlerësimit të ndikimit në mjedis, i cili, në varësi të ndikimeve të mundshme të projektit mund të jetë:

- a) raporti paraprak i VNM-së për projektet e shtojcës II të ligjit Nr. 10440, datë 07.07.2011;
- b) raporti i thelluar i VNM-së për projektet e shtojcës I të ligjit Nr. 10440, datë 07.07.2011;

Objektivat afatshkurter të VNM janë:

- Permiresim nga pikepamja mjedisore të projektit të propozuar;
- Siguron që burimet natyrore janë përdorur në mënyrë të duhur dhe me efikasitet;
- Siguron që është për zgjedhur alternativa më e mirë e vendodhjes së projektit.
- Siguron që janë marrë në konsideratë teknikat më të mira të Disponueshme të teknologjisë së propozuar për tu aplikuar.
- Identifikon masat e duhura për zvogelimin e ndikimeve të mundshme potenciale të projektit të propozuar;
- Mundeson informimin e vendim-marrësve, duke gjykuar në miratimin ose jo të projektit dhe kushteve që duhet të vendosen në aktin e miratimit.

Objektivat afatgjate të VNM janë:

- Siguron dhe mbron shëndetin e njeriut;
- Parashikon dhe parandalon ndryshimet/demtimitet e pakthyeshme të mjedisit;
- Ndikon në mbrojtjen e burimeve natyrore, peisazhet e natyrës dhe komponentet perberes të ekosistemeve;
- Permireson aspektet sociale-ekonomike të projektit
- Ndihmon në realizimin e parimit të zhvillimit të qëndrueshëm të mjedisit.

Përshkrim i përmbledhur i kuadrit ligjor mjedisor dhe institucional që lidhet me projektin

Legjislacioni mjedisor është hartuar për të mbrojtur dhe parandaluar ndotjen dhe demtimin e komponenteve të veçante dhe të rëndësishme të mjedisit nga faktore të ndryshme, njerëzore dhe natyrore.

Nder ligjet kryesore në lidhje me këtë projekt, mund të përmendim:

- Ligji Nr. 10431 datë 09.06. 2011 "Për Mbrojtjen e Mjedisit".
- Ligji Nr. 10440 datë 07.07. 2011 "Për Vlerësimin e Ndikimit në Mjedis".
- Ligji Nr. 10448, datë 14.07.2011 "Për Lejet e Mjedisit".
- Ligji Nr. 10463 datë 22.09.2011 "Për menaxhimin e integruar të mbetjeve".
- Ligji Nr.8897 datë 16.05.2002, "Për mbrojtjen e ajrit nga ndotja", i ndryshuar.
- Ligji Nr.9587, datë 20.07.2006, "Për mbrojtjen e biodiversitetit".
- Vendim Nr. 123, datë 17.2.2011 "Për menaxhimin e zhurmave".
- Ligji Nr.8906, datë 6.6.2002 "Për zonat e mbrojtura". I ndryshuar me:-Ligjin Nr.9868, datë 04.02.2008

- Vendim i KM Nr. 313, dt. 09.05.2012 “Per rregulloren e mbrojtjes se publikut nga shkarkimet ne mjedis”.
- Vendim i KM Nr. 13, date 04.01.2013 “Per Vleresimin e Ndikimit ne Mjedis”.
- Vendim i KM Nr. 247, datë 30.4.2014 “Për përcaktimin e rregullave, të kërkesave e të procedurave për informimin dhe përfshirjen e publikut në vendim-marrjen mjedisore”.
- Vendim i KM Nr. 177, datë 31.3.2005 “Për normat e lejuara të shkarkimeve të lengëta dhe kriteret e zonimit të mjediseve ujore pritëse”
- Vendim i KM Nr. 538 dt.26.05.2009 “Per licencat dhe lejet qe trajtohen nga apo nepermjet QKL dhe disa rregulla te tjera”
- Vendim i KM Nr. 419, datë 25.6.2014 “Për miratimin e kërkesave të posaçme për shqyrtimin e kërkesave për leje mjedisi të tipave A, B dhe C, për transferimin e lejeve nga një subjekt te tjetri, të kushteve për lejet respektive të mjedisit, si dhe rregullave të hollësishme për shqyrtimin e tyre nga autoritetet kompetente deri në lëshimin e këtyre lejeve nga QKL.
- Vendim i KM Nr. 676, datë 20.12.2002 “Për shpalljen e zonave te mbrojtura monument natyror”
- Vendim i KM Nr.432, datë 28.4.2010 Për zgjerimin e kufijve të rezervatit natyror të menaxhuar “Kune-Vain-Tale”
- Vendim Nr. 417, date 25.06.2014 “Per miratimin e tarifave te lejeve te mjedisit”
- Udhezim Nr. 8, dt.27.11.2007 “Per nivelet kufi te zhurmave”.

Shenim:

Bazuar ne Ligjin Nr. 10448, date 14.07.2011 “Per lejet e mjedisit”, ky aktivitet, perfshihet ne listat e aktiviteve te cilat duhet te paisen me leje mjedisore te tipit A, B ose C. *(Konkretisht ne piken Industria Minerare, Pika 3.10 “Prodhimi i produkteve abrazive dhe produkteve të tjera minerale jometalike”, Te gjitha instalimet Leje Mjedisi tipi B.*

2. PËRSHKRIMI I MBULESËS BIMORE TË SIPËRFAQËS KU PROPOZOHET TË ZBATOHET PROJEKTI.

Aktiviteti ne vleresim eshte nje pike magazinimi dhe perpunimi te inerteve i ndodhur ne Rrugen Nationale Kozare Fier Shegan, Lagjia Kozare, Fshati Kozare, Njesia Administrative Kozare, Bashkia Kuçove, Qarku Berat. Terreni eshte kryesisht i sheshte dhe karakterizohet nga toka te buta te kafenjta, te pershtatshme per kultivimin e shume kulturave bujqesore, te cilat ndodhen prane shtratit te lumit dhe ne te gjithë zonen perreth. Bimesia qe karakterizon kete zone jane kryesisht kulturat bujqesore dhe bimesia barishtore e pemeve te larta qe ndodhet ne shtatin e lumit dhe ne zonen perreth. Kulturat bujqesore te zones veriojne nga me te ndryshmet, duke permendur dritherat, perimet, pemet frutore, agrumet, vreshtat e rrushit, ullinjte, etj. Eshte e rendesishme te theksojme se kjo zone kultivon ne mase tokat bujqesore duke lene te pakta ne numer tokat djerre. Bimesia e zones eshte kryesisht barishtore dhe pjeserisht dru pyjore (kryesisht pergjate kanaleve kullues dhe ne oborret e banesave dhe objekteve private). Sic shihet edhe nga ortofotot dhe nga fotot e zones, ky aktivitet do te zhvillohet ne toke bujqesore. Aktiviteti nuk prek zona pyjore, apo zona te mbrojtura me ligj. Kjo zone ka nje relief kodrinor-fushor, klime mesdhetare me vere te nxehte dhe te thate, dimer te ftohte. Kjo zone eshte e pasur me burime ujore.

Persa i perket Rrethit te Beratit, shtrihet kryesisht ne nje territor me relief malor e kodrinor, me lartesi mesatare mbi nivelin e detit 455m (Qyteti 58 m). Fushat shtrihen ne krahun Veri-Perendimor te rrethit, ne luginen e Osumit, derisa ajo bashkohet me fushen e Myzeqese. Ne mjedisin natyror te Beratit dallohen: zona fushore e kodrinore e Beratit dhe e Kuçoves, mali i Tomorit (Lindje, 2417m) dhe ai i Shpiragut (Perendim, 1218m) si edhe lugina e Osumit dhe e Tomorices. Zona fushore dhe ajo kodrinore jane baza e zhvillimit te prodhimit bujqesor, ndersa malet dhe luginat perfaqesojne burime te medha pyjore, kullosore dhe hidrike, ende te pashfrytezuara si potenciale te rendesishme te zhvillimit ekonomik e mjedisor.

Klima e rrethit eshte tipike mesdhetare, me temperature mesatare vjetore 15,9⁰C. Temperatura mesatare e muajve me te ftohte eshte 7,2⁰C dhe ajo e muajve me te nxehte 28,2⁰C. Temperatura absolute me e ulet ka qene -12,2⁰C dhe ajo maksimale 47,1⁰C.

Ortofoto e siperfaqes ne vleresim



Informacion rreth bimesise dhe zonave te mbrojtura te rajonit.

Në Shqipëri, zonat e mbrojtura sidomos 10 vjeçarit e fundit, janë kthyer në një objekt të rëndësishëm pune të disa institucioneve të vendit, të cilat kanë synuar në evidentimin, ruajtjen, mirëmenaxhimin e përdorimin në mënyrë të qëndrueshme të tyre.

Aktualisht në Shqipëri zonat e mbrojtura përbëjnë rreth 10% të territorit. Ndonëse shpallja e tyre është bërë gradualisht ndër vite, duke filluar që në vitin 1940, deri në vitin 2002 ka munguar nje ligj mbi te cilin të mbeshtetet kategorizimi, ruajtja e menaxhimi i këtyre zonave. Me daljen e këtij ligji në qershor të 2002 duhet thënë se ka filluar një koncept i ri që përshtatet me atë bashkëkohor dhe që në tre vitet e fundit ka gjetur zbatim në rritjen me dyfish të territorit të vendit. Rrjeti i zonave të mbrojtura mbështetet në kategoritë menaxhuese të Qendrës Ndërkombëtare për Ruajtjen e Natyrës (IUCN).

Themelet e zonave të mbrojtura janë hedhur që në vitin 1940 me shpalljen/krijimin e Rezervatit të Parë Shtetëror të Gjuetisë (Kune- Vain-Tale) në Lezhë dhe në Parkun Kombëtar “Mali i Tomorrit” në Berat. Në vitin 1956, në mbështetje të Dekretit “Mbi gjuetinë dhe peshkimin në ujërat malorë” u krijua rezervati i gjuetisë në Rrushkull.

Në vitin 1960, zyrtarisht krijohet Parku Kombëtar “Mali i Dajtit” dhe 6 vjet më vonë numri i tyre rritet në 6 (Thethi, Lura, Llogaraja, Dajti dhe Drenova). Parqe Kombëtare u shpallën zona me vlera të rralla e të veçanta natyrore, shkencore, shoqërore e rekreative, ku ruheshin të pa prekur ekosistemet natyrore dhe shërbenin për ruajtjen e florës dhe faunës së egër. Deri në vitin 1970 numri i rezervateve të gjuetisë arriti në 15 zona pyjore e lagunore. Me dekretin e vitit 1977 u bë riklasifikimi i rezervateve të gjuetisë dhe numri i tyre arriti në 25. Në vitin 1981 për herë të parë u vunë në mbrojtje shtetërore pasuritë natyrore të rralla, duke shpallur Monumente Natyre drurët e grumbuj pyjorë me vlerë shkencore, biologjike, historike e didaktike.

Lagunat Bregdetare

Lagunat bregdetare ose tokat e lagura në bregdet janë ekosistemet më të rëndësishëm të biodiversitetit shqiptar dhe për vlerat socioekonomike që ofrojnë. Vetëm në rreth 3% të sipërfaqes së vendit që mbulohet nga këto zona, përmbledhet rreth 70% e llojeve të ruazorëve të vendit. Ato paraqiten si një zinxhir që përshkon të gjithë vijën bregdetare ku përmendim nga veriu në jug Velipojën, sistemin e Kune-Vainit, Patokun, Rrushkullin, Karavastanë, Nartën, Orikumin, Butrintin, etj. Veçanërisht të rëndësishme shfaqen ato për grupin e shpendëve, kryesisht për dimërimin e shpendëve shtegtarë të ujit, dhe të amfibëve duke u ndjekur nga reptilët dhe gjitarët.

Rëndësia e Shqipërisë për llojet shtegtare

Shqipëria është një udhëkryq i rëndësishëm për migrimin e shpendëve, lakuriqve të natës dhe insekteve. Çdo vit takohen rreth 70 lloje shpendësh uji me një popullatë totale prej 180.000 individësh në Shqipëri gjatë dimrit. 2 nga 9 llojet e shpendëve endemikë Europianë janë gjithashtu prezent në vendin tonë (Trishtili me mustaqe dhe Thëllëza e Malit). Gjithashtu 5 lloje të rrezikuara shpendësh takohen në Shqipëri si Pelikani kaçurel, Pata ballëbardhë, etj. Lagunat bregdetare dhe liqenet e mëdhenj në brëndësi të vendit përfaqësojnë zona të rëndësishme veçanërisht për dimërimin e shpendëve migratorë. Së paku katër prej këtyre ligatinave (Laguna e Karavastasë, Laguna e Nartës, Liqeni i Shkodrës dhe ai i Ohrit) mund të konsiderohen si Zona të një Rëndësie Ndërkombëtare për shpendët, të njohura me emrin IBA (Important Bird Area), dhe plotësojnë kushtet për të qënë si zona Ramsar (Karavastaja, Butrinti dhe Shkodra janë shpallur të tilla), me më shumë se 20,000 mijë shpendë dimëronjës uji secila.

Shqipëria si një vend mesdhetar i pasur me gëlqerorë dhe shpella, ofron varietete habitatesh që mund të përdoren si vende jetese për lakuriqët e natës. Rreth gjysma e llojeve të gjetura të lakuriqëve të natës njihen si lloje që jetojnë në shpella. Tyelet e ndërtuara në kohët e shkuara për qëllime ushtarake dhe shumica e minierave që nuk përdoren më, janë vende të vlefshme për lakuriqët e natës. Disa nga këto janë tashmë të populluara nga kolonitë e lakuriqëve të natës.

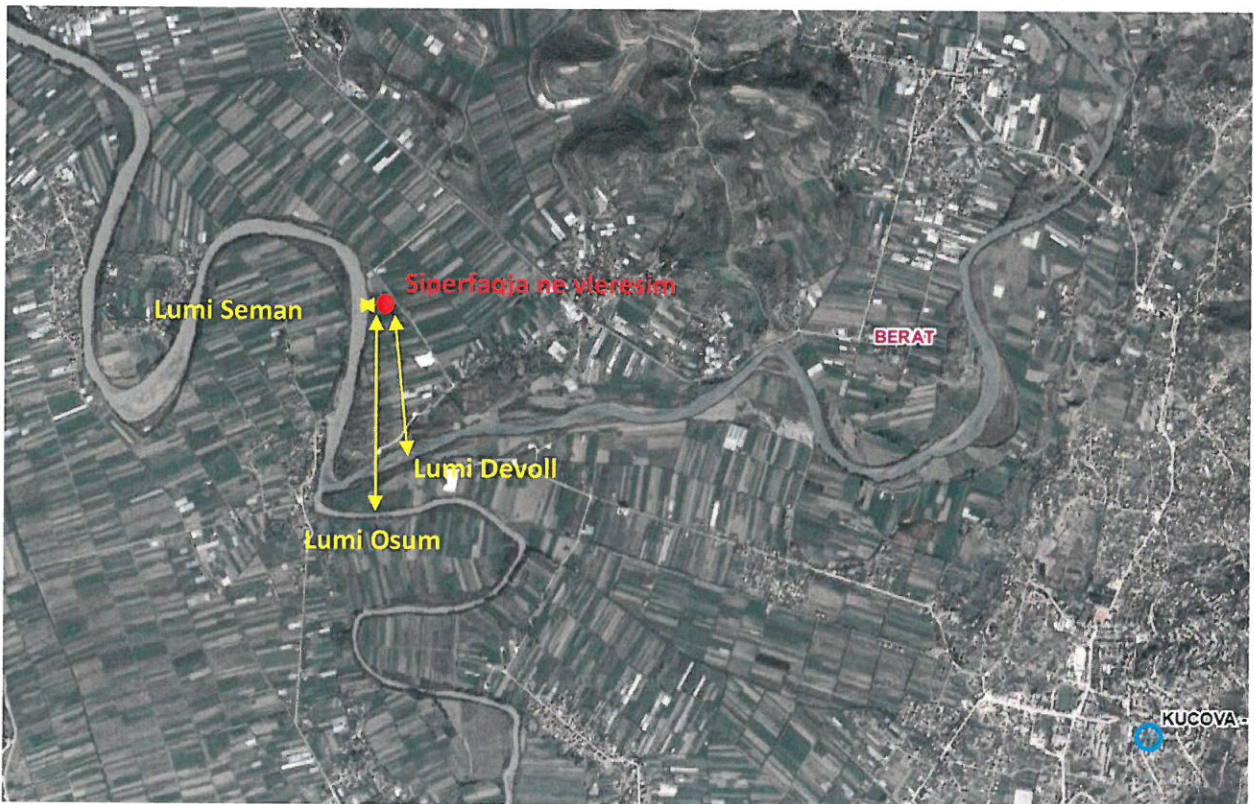
Një rast i veçantë është Shpella e Trenit që ndodhet në hyrje të Liqenit të Prespës së Vogël, dhe që është mbushur nga sedimentet e shkarkuara nga devijimi i Lumit Devoll këto 20-25 vjetët e fundit. Meqënëse kjo shpellë është bërë më e vogël dhe e tharë, ka humbur

rëndësinë e saj për të bujtur koloni të vegjëlsh për disa lloje lakuriqësh, veçanërisht për *Miniopterus schreibersi*, *Myotis capaccinii* dhe *Myotis daubentoni* dhe *Eptesicus serotinus*.

3. INFORMACION PËR PRANINË E BURIMEVE UJORE NË SIPËRFAQEN E KËRKUAR NGA PROJEKTI DHE NË AFËRSI TË SAJ.

Ne zonen e zbatimit të këtij projekti ka burime ujore të identifikuar. Këto burime ujore nuk ndodhen në pronën/sipërfaqen në vlerësim, por në një distancë fare të afërt sipas përshkrimit të mëposhtem: Konkretisht burimi ujor më i afërt është Lumi Seman, i cili kalon rreth 80m në vijë ajrore në perëndim të sipërfaqes në vlerësim, Lumi Devoll i cili ndodhet rreth 900m në vijë ajrore në jug të sipërfaqes dhe Lumi Osum i cili ndodhet rreth 1.2km në vijë ajrore në jug të sipërfaqes në vlerësim. Zona është e pasur me burime ujore.

Distancat që ruan objekti me burimet ujore të zonës

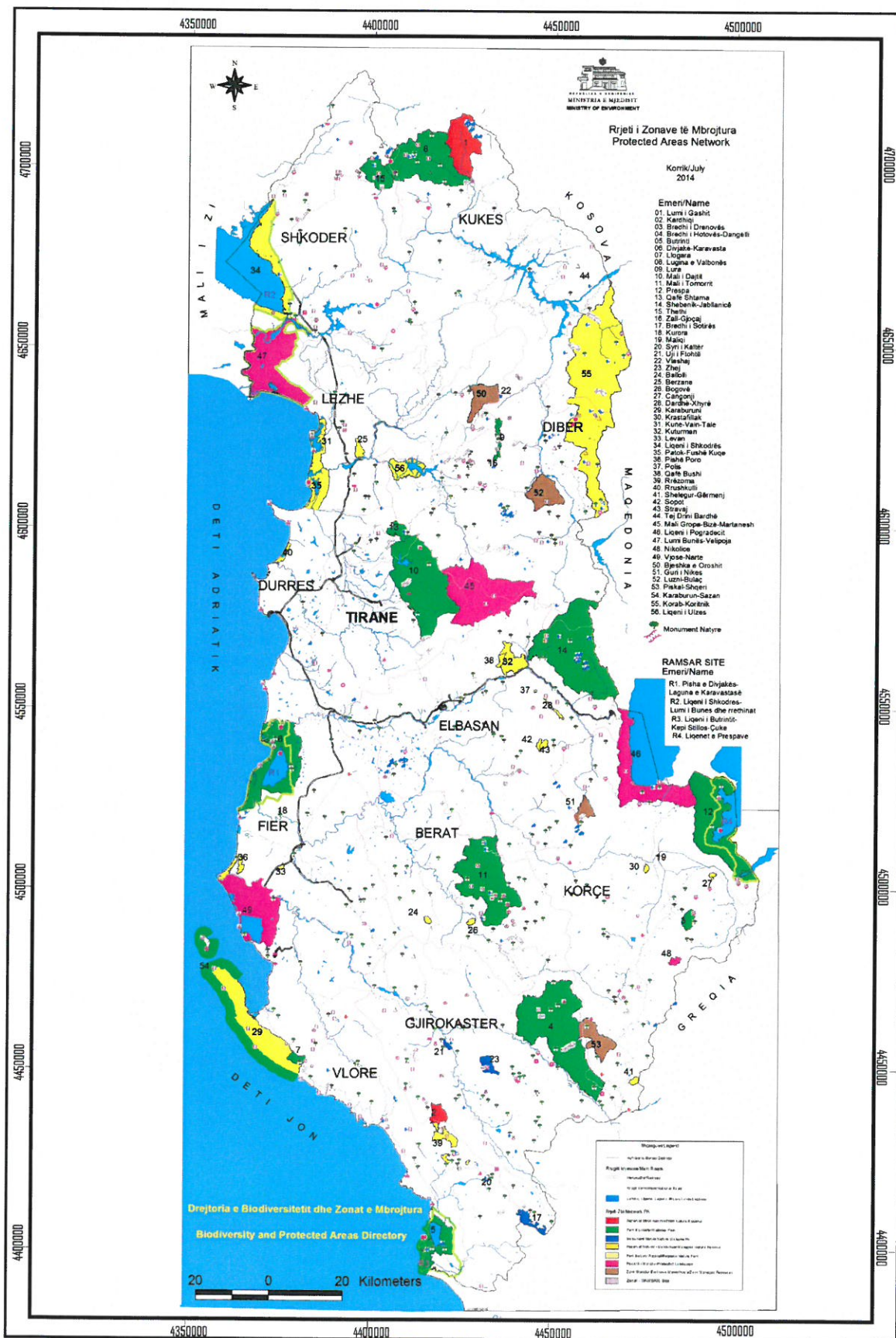


Përshkrimi i zonave të mbrojtura pranë vendit ku propozohet të zbatohet projekti përfshi edhe monumentet natyrore të mbrojtura me ligj.

Në Shqipëri, Zonat e Mbrojtura janë të konsideruara si pjesë/sipërfaqe e tokës dhe/ose ujit, detare/bregdetare, të destinuara kryesisht për konservimin e biodiversitetit, burimet natyrore dhe kulturore që shoqërojnë atë/ato dhe që janë të menaxhuara në mënyrë të ligjshme dhe/ose në mënyra të tjera efektive. Rrjeti i zonave të mbrojtura është bazuar në kategoritë e menaxhimit të IUCN dhe sistemi i ndërtuar për këtë qëllim është në përputhje me sistemin ndërkombëtar IUCN. Të gjashtë kategoritë e sistemit janë ekuivalente, të barabarta dhe të rëndësishme dhe ato përfshijnë të gjitha nivelet e ndërhyrjes njerëzore, të pranueshme për kategorinë respektive.

Krijimi i Zonave të Mbrojtura ka filluar që në vitin 1940. Në 1981, për herë të parë, asete të rralla natyrore u vendosën në mbrojtjen shtetërore duke shpallur si Monumente të Natyrës pyjet me vlerë shkencore, biologjike, historike dhe didaktike.

Zonat e mbrojtura në Republikën e Shqipërisë (Sipas faqes zyrtare të MM)



PERPUNIM INERTESH.

RRUGA NACIONALE KOZARE FIER SHEGAN, LAGJIA KOZARE, FSHATI KOZARE, NJËSIA ADMINISTRATIVE KOZARE, BASHKIA KUÇOVË, QARKU BERAT.

MINISTRIA E MJEDISIT		RRJETI I ZONAVE TË MBROJTURA NË SHQIPËRI				VITI 2014-MARS	
Nr.	Kategoria	Qarku	Rrethi	Emëri i ZM	Miratimi	Nr.ZM	Sipërf. Ha
1	I	Kukës	Tropojë	Lumi i Gashit	VKM nr.102, datë 15.01.1996	1	3,000.0
2	I	Gjirokastrë	Gjirokastrë	Kardhiq	VKM nr.102, datë 15.01.1996	1	1,800.0
KATEGORIA I		Rezervat Strikt Natyror/Rezervat Shkencor - Kategoria I (RSN)			SHUMA I	2	4,800.0
3		Shkodër	Shkodër	Thethi	VKM nr. 96, datë 21.11.1966	1	2,630.0
4	II	Dibër	Dibër	Lura	VKM nr. 96, datë 21.11.1966	1	1,280.0
5	II	Vlorë	Vlorë	Llogara	VKM nr. 96, datë 21.11.1966	1	1,010.0
6	II	Korçë	Korçë	Bredhi i Drenovës	VKM nr. 96, datë 21.11.1966	1	1,380.0
8	II	Kukës	Tropojë	Lugina e Valbonës	VKM nr.102, datë 15.01.1996	1	8,000.0
9	II	Durrës	Krujë	Qafë Shtame	VKM nr.102, datë 15.01.1996	1	2,000.0
10	II	Dibër	Mat	Zall Gjoçaj	VKM nr.102, datë 15.01.1996	1	140.0
11	II	Korçë	Korçë	Prespa	VKM nr. 80, datë 18.02.1999	1	27,750.0
12	II	Vlorë	Sarandë	Butrinti	VKM nr.134, datë 20.02.2013	1	9,424.4
13	II	Tiranë, Durres		Mali i Dajtit	VKM nr.402, datë 21.06.2006	1	29,216.9
		Tiranë	Tiranë	Mali i Dajtit	VKM nr.402, datë 21.06.2006		26,772.7
		Durres	Krujë	Mali i Dajtit	VKM nr.402, datë 21.06.2006		2,444.2
14	II	Fier, Tiranë		Divjakë-Karavasta	VKM nr.687, datë 19.10.2007	1	22,230.2
		Fier	Lushnjë	Divjakë-Karavasta	VKM nr.687, datë 19.10.2007		19,411.1
		Fier	Fier	Divjakë-Karavasta	VKM nr.687, datë 19.10.2007		2,074.5
		Tiranë	Kavaje	Divjakë-Karavasta	VKM nr.687, datë 19.10.2007		744.6
15	II	Elbasan, Diber		Shebenik-Jabllanice	VKM nr.640, datë 21.05.2008	1	33,927.7
		Elbasan	Librazhd	Shebenik-Jabllanice	VKM nr.640, datë 21.05.2008		33,760.1
		Diber, Kukes	Bulqize	Shebenik-Jabllanice	VKM nr.640, datë 21.05.2008		167.6
16	II	Gjirokastrë, Korçe		Bredhi i Hotovës-Dangelli	VKM nr.1631, datë 17.12.2008	1	34,361.1
		Permet	Permet	Bredhi i Hotovës-Dangelli	VKM nr.1631, datë 17.12.2008		33,165.3
		Korçe	Kolonjë	Bredhi i Hotovës-Dangelli	VKM nr.1631, datë 17.12.2008		1,195.6
17	II	Vlorë	Vlorë	Karaburun-Sazan	VKM nr.289, datë 28.04.2010	1	12,428.0
	II	Berat, Elbasan		Mali i Tomorit	VKM nr.432, datë 18.07.2012	1	24,723.1
18	II	Berat	Berat	Mali i Tomorit	VKM nr.432, datë 18.07.2012		8,398.4
		Berat	Skrapar	Mali i Tomorit	VKM nr.432, datë 18.07.2012		15,045.8
		Elbasan	Gramsh	Mali i Tomorit	VKM nr.432, datë 18.07.2012		1,278.9
KATEGORIA II		Park Kombetar - Kategoria II (PK)			SHUMA II	15	210,501.4
19	III	Shqipëri	Shqipëri	BioMonumente Nr.	VKM nr.676, datë 20.12.2002	348	0.0
20	III			GjeoMonumente Nr.	VKM nr.676, datë 20.12.2002	398	0.0
	III			ShumaBio&Gjeo Nr.		746	0.0
21	III	Gjirokastrë	Gjirokastrë	Bredhi i Sotirës	VKM nr.102, datë 15.01.1996	1	1,740.0
22		Gjirokastrë	Gjirokastrë	Zhej	VKM nr.102, datë 15.01.1996	1	1,500.0
23	III	Vlorë	Delvinë	Syn i Kaltër	VKM nr.102, datë 15.01.1996	1	180.0
24	III	Dibër	Dibër	Vlashaj	VKM nr.102, datë 15.01.1996	1	50.0
				Shuma MonNatyre Nr.		4	0.0
				Totali MonNatyre Nr	VKM nr.676, datë 20.12.2002	750	0.0
KATEGORIA III		Monument Natyre - Kategoria III (MN)			SHUMA III		3,470.0
25	IV	Vlorë	Vlorë	Karaburun	Rreg.MB nr.1, datë 27.7.1977	1	20,000.0
26	IV	Korçë	Devoll	Cangonj	Rreg.MB nr.1, datë 27.7.1977	1	250.0
27	IV	Berat	Skrapar	Bogovë	Rreg.MB nr.1, datë 27.7.1977	1	330.0
28	IV	Korçë	Korçë	Krastafllak	Rreg.MB nr.1, datë 27.7.1977	1	250.0
29	IV	Elbasan	Librazhd	Kuturman	Rreg.MB nr.1, datë 27.7.1977	1	3,600.0
30	IV	Fier	Fier	Fishe Poro	Rreg.MB nr.1, datë 27.7.1977	1	1,500.0
31	IV	Lezhë	Lezhë	Berzanë	Rreg.MB nr.1, datë 27.7.1977	1	880.0
32	IV	Fier	Fier	Levan	Rreg.MB nr.1, datë 27.7.1977	1	200.0
33	IV	Berat	Berat	Balloll	Rreg.MB nr.1, datë 27.7.1977	1	330.0
34	IV	Elbasan	Elbasan	Qafë Bushi	Rreg.MB nr.1, datë 27.7.1977	1	500.0
35	IV	Durrës	Durrës	Rrushkull	Urdhër MB nr.2, datë 26.12.1995	1	650.0
36	IV	Vlorë	Delvinë	Rrezomë	VKM nr.102, datë 15.01.1996	1	1,400.0
37	IV	Kukës	Has	Tej Drini Bardhë	VKM nr.102, datë 15.01.1996	1	30.0
38	IV	Korçë	Kolonjë	Gërmenj-Shelegur	VKM nr.102, datë 15.01.1996	1	430.0
39	IV	Elbasan	Librazhd	Polis	VKM nr.102, datë 15.01.1996	1	45.0
40	IV	Elbasan	Librazhd	Stravaj	VKM nr.102, datë 15.01.1996	1	400.0
41	IV	Elbasan	Librazhd	Sopot	VKM nr.102, datë 15.01.1996	1	300.0
42	IV	Elbasan	Librazhd	Dardhë-Xhyrë	VKM nr.102, datë 15.01.1996	1	400.0
43	IV	Shkodër	Shkodër	Ligeni i Shkodrës	VKM nr. 684, datë 02.11.2005	1	26,535.0
44	IV	Lezhë	Lezhë	Kunë-Vain-Talë	VKM nr.432, datë 28.04.2010	1	4,393.2
45	IV	Lezhë	Kurbin	Patok-Fushëkuqe-Ishem	VKM nr.995, datë 03.11.2010	1	5,000.7
46	IV	Diber, Kukes		Korab-Kontnik	VKM nr.898, datë 21.12.2011	1	55,550.2
		Diber	Diber	Korab-Kontnik	VKM nr.898, datë 21.12.2011		20,663.4
		Kukës	Kukes	Korab-Kontnik	VKM nr.898, datë 21.12.2011		34,886.8
IV/1		Park Natyror Rajonal					
47	IV/1	Diber	Mat	Liqeni i Ulëz dhe zona perreth tij	VKQ nr. 16, datë 03.04.2013	1	4,206.0
KATEGORIA IV		Rezervat Natyror i Menaxhuan/Park Natyror - Kategoria IV (RNM)			SHUMA IV	23	127,180.1
48	V	Korçë	Devoll	Nikolicë	VKM nr.102, datë 15.01.1996	1	510.0
49	V	Korçë	Pogradec	Pogradec	VKM nr. 80, datë 18.02.1999	1	27,323.0
50	V	Vlorë	Vlorë	Viosë-Nartë	VKM nr.680, datë 22.10.2004	1	19,738.0
51	V	Shkodër	Shkodër	Lumi Buna-Velipojë	VKM nr.682, datë 02.11.2005	1	23,027.0

PERPUNIM INERTESH.

RRUGA NACIONALE KOZARE FIER SHEGAN, LAGJIA KOZARE, FSHATI KOZARE, NJËSIA ADMINISTRATIVE KOZARE, BASHKIA KUÇOVË, QARKU BERAT.

52	V	Tiranë Diber, Elbasan		M.Gropa-Bizë-Martanesh	VKM nr.49, datë 31.01.2007	1	25,266.4
		Tirane	Tirane	M.Gropa-Bizë-Martanesh	VKM nr.49, datë 31.01.2007		13,213.6
		Diber	Met	M.Gropa-Bizë-Martanesh	VKM nr.49, datë 31.01.2007		3,016.7
		Diber	Bulqize	M.Gropa-Bizë-Martanesh	VKM nr.49, datë 31.01.2007		9,036.1
KATEGORIA V		Peizazh i Mbrojtur - Kategoria V (PM)			SHUMA V	5	95,864.4
53	VI	Dibër	Dibër	Luzni-Bulaç	VKM nr.102, datë 15.01.1996	1	5,900.0
54	VI	Korçë	Kolonjë	Piskal-Shqeri	VKM nr.102, datë 15.01.1996	1	5,400.0
55	VI	Lezhë	Mirditë	Bjeshka e Oroshit	VKM nr.102, datë 15.01.1996	1	4,745.0
56	VI	Korçë	Pogradec	Guri i Nikës	VKM nr.102, datë 15.01.1996	1	2,200.0
KATEGORIA VI		Zone e Mbrojtur e Burimeve të Natyrore të Menaxhuara - Kategoria VI (ZMBNM)			SHUMA VI	4	18,245.0
TOTALI i ZM						16%	799

Sip. Republikës	2,874,800.00	ZM pa Sip.Detare	15.54%	446,799.7
		Sip. Detare, He	0.5%	13,261.2
		Karaburun-Sazan		12,428.0
		Butrint		833.2
		Sip. Bregdetare dhe Detare	%/Totalit ZM	25.95%
Shkurtesat:				
a	VKM	Vendim i Keshillit të Ministrave		
b	VKO	Vendim i Keshillit të Qarkut		
c	MB	Ministria e Bujqësisë		
d	ZM	Zone e Mbrojtur		

LISTA E ZONAVE RAMSAR

1	RAMSAR	Fier	Lushnje, Fier	Laguna Karavastase_Pisha Divjakes	VKM nr.413, datë 22.08.1994	Nr.Site 781, dt.29.11.1995	20,000.0
2	RAMSAR	Vlore	Sarande	Kanali Çukes-Butrint-Kepi Stillos	VKM nr.531, datë 31.10.2002	Nr.Site 1290, dt.28.3.2003	13,500.0
3	RAMSAR	Shkoder	Shkoder	Liqeni Shkodres-Lumi Bunes	VKM nr.683, datë 02.11.2005	Nr.Site 1598, dt.2.2.2006	49,562.0
4	RAMSAR	Korce	Korce,Devoll	Liqeni i Prespave	VKM nr.489, dt.13.06.2013	Nr.Site 2151, dt.03.07.2013	15,118.6
TOTALI					%/Totalit Republikës	3.42%	98,180.6

DREJTORIA E BIODIVERSITETIT DHE ZONAT E MBROJTURA
SEKTORI I ZONAVE TË MBROJTURA
Adresa: Rruga e Durrësit, Nr. 27, Tiranë.
www.mjedisi.gov.al/

Monumentet kulturore te rrethit Kuçovë.

RRETHI I KUÇOVËS									
NR	EMRI I MONUMENTIT	FSHATI	KOMUNA	BASHKIA	RRETHI	KATEG	INSTITUCIONI I SHPALLJES	Nr. Vendimi	DATA E SHPALLJES
1	KISHA E UNGJILLEZIMIT ne fshatin Kozare	KOZARË			KUÇOVË	I	Rektorati i Universitetit Shtetror	6	15.01.1963
2	KISHA E SHEN KOLLIT ne fshatin Perondi	PERONDI			KUÇOVË	I	Rektorati i Universitetit Shtetror	6	15.01.1963

Gjendja e treguesve mjedisor, ndikimi në mjedis dhe tendenca

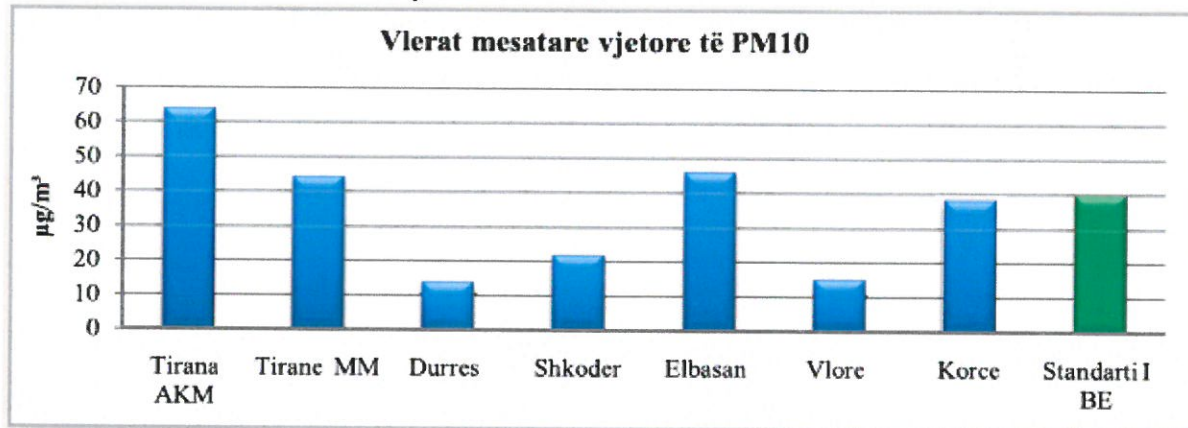
AKM ka publikuar raportin e Gjendjes në Mjedis prej vitesh i cili ka prezantuar gjendjen e mjedisit në përgjithësi dhe të cilësisë së ajrit urban në veçanti duke ofruar një vlerësim real bazuar në të dhënat ekzistuese nga sistemet e monitorimit të cilësisë së ajrit .

Situata e cilësisë së ajrit urban në vendin tonë

Vlerësimi i situatës nga pluhurat (PM10, PM2.5) Grimcat e pluhurit (PM) janë një përzierje e aerosoleve (të ngurta ose të lëngëta) që përfshin një diapason të gjerë në madhësi dhe kompozime kimike. PM10, PM2.5 i referohet grimcave me diameter 10 dhe 2.5 micrometer ose më të vogël, dhe emetohet direkt në atmosferë si grimca primare ose formohet si rezultat i emisioneve të SO2, NOx, NH3 dhe NMVOC PM emetohen nga shumë burime antropogjenike si djegia e lëndës djegëse, ndërtime, pluhuri natyral pezull, kripa e detit etj. PM mund të shkaktojë dhe përkeqësojnë sëmundjet e zemrës dhe mushkrive, goditje në zemër dhe aritmi. PM mund të dëmtojnë sistemin nervor qendror, sistemin prodhues dhe

mund të shkaktojnë kancer. Një nga rezultatet e ekspozimit të PM mund të shkaktojë vdekje të parakohshme.

Grafiku nr. 1 Vlerat mesatare vjetore të PM10



Në grafikun nr.1 janë dhënë vlerat mesatare vjetore të PM10 në 7 stacione monitorimi, 2 stacione në Tiranë dhe nga 1 stacion në qytetet Durrës, Shkodër, Elbasan, Vlorë dhe Korçë. Siç vihet re dhe nga grafiku kemi tejkallim të vlerës kufi të BE prej 40µg/m³ në tre stacione monitorimi në stacionin e Agjencisë Kombëtare të Mjedisit, Ministrisë Mjedisit dhe Elbasanit. Të tre stacionet janë stacione me burim ndotje trafikun ku numri i makinave që qarkullojnë në rrugët pranë stacioneve është shumë i lartë.

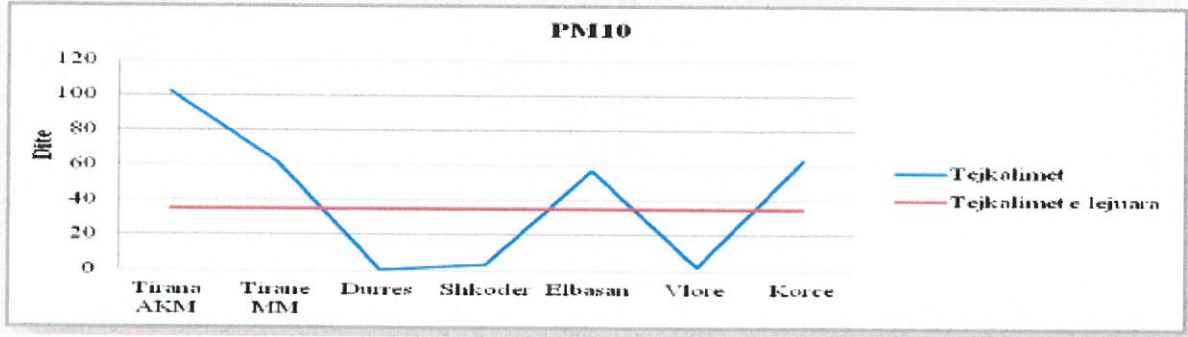
Në stacionin e AKM në ndotjen e ajrit nga PM10 përveç shkarkimit të automjeteve ndikon edhe pluhuri i rrugëve dhe ndërtime. Vlera më e lartë ditore është monitoruar në muajin Prill dhe është 142.55 µg/m³ nga 50 µg/m³ që është standarti ditor i BE.

Problematike mbetet numri i ditëve që tejkallojnë standartin ditor të BE-së (50 µg/m³) në 4 stacione: në stacionin e Tirana AKM numri i ditëve të tejkaluara nga 35 ditë të lejuara është 190%, në stacionin e Tirane MM numri i ditëve të tejkaluara është 77%, në stacionin e Elbasanit numri i ditëve të tejkaluara është 63% dhe në stacionin e Korçës numri i ditëve të tejkaluara është 80%. Në tabelën dhe grafikun e mëposhtëm jepen numri i ditëve që tejkallojnë standartin ditor të BE-së.

Tabela nr 2. Numri i ditëve që tejkallojnë standartin ditor të BE-së. Standarti i BE-së = 50 µg/m³

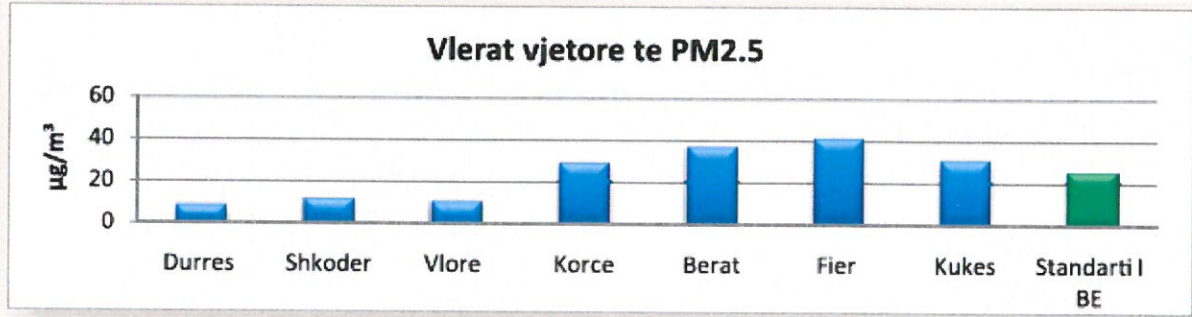
PM10 (ditore)	Numri i diteve te tejkaluuar	Numri i diteve te lejuara
Tirana AKM	102	35
Tirane MM	62	35
Durres	ska tejkallim	35
Shkoder	3	35
Elbasan	57	35
Vlore	2	35
Korce	63	35

Grafiku nr 2. Numri i ditëve që tejkalojnë standartin e BE



PM2.5 janë grimcat e pluhurit me diametër të barabarta dhe më të vogël se 2.5 mikron, ndryshe quhen dhe grimcat ultrafine. Këto grimca janë të rrezikshme për shëndetin e popullatës pasi depërtojnë thellë në mushkri duke shkaktuar probleme serioze të cilat të çojnë dhe në vdekje të parakohshme.

Grafiku nr 3. Vlerat mesatare vjetore të PM2.5

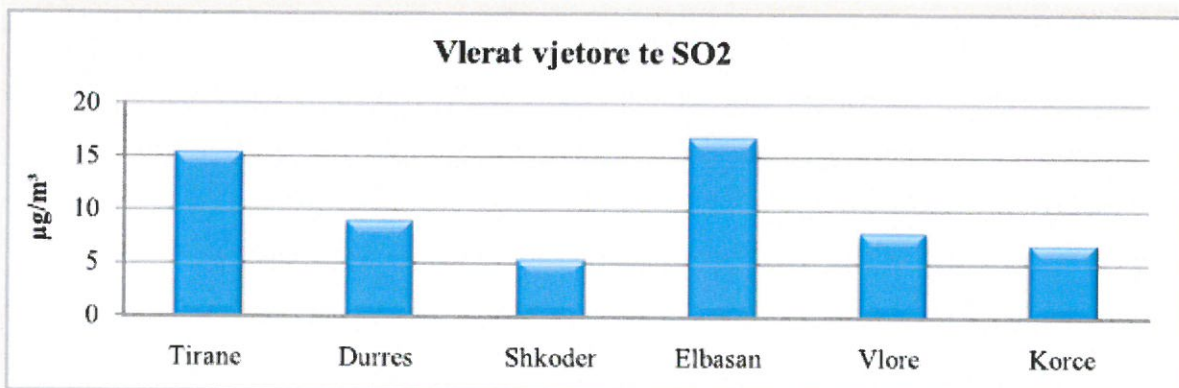


Vlerësimi i situatës nga SO₂ (Dioksid Sqfuri)

SO₂ është formuar nga oksidimi i sqfurit dhe kryesisht nga djegia e lëndës djegëse me përmbajtje sqfuri. Sektori i prodhimit të energjisë elektrike është burimi kryesor i SO₂. SO₂ gjithashtu mund të ndihmojë në formimin e grimcave dytësore sulfate dhe formimin e shiut acid.

SO₂ është një ndotës që shkakton probleme serioze në shëndetin e popullatës si përkeqësimin e astmës si dhe redukton funksionin e mushkrive dhe irriton aparatit respiratorar. Kjo mund të shkaktojë dhimbje koke, shqetësim dhe ankth. SO₂ ndihmon në formimin e shiut acid, impaki i të cilit mund të jetë i dukshëm duke shkaktuar dëmtimin e pyjeve dhe ekosistemin e liqeneve dhe lumenjve.

Grafiku nr 5. Vlera vjetore e SO2



Në grafikun nr 5 janë dhënë vlerat mesatare vjetore të SO₂ në qytetet kryesore të vendit tonë si Tiranë, Durrës, Shkodër, Vlorë dhe Korçë dhe siç vihet re dhe nga grafiku vlerat e monitoruara të SO₂ janë të ulta. Po ti referohemi vlerave ditore dhe orare te monitoruara vërejmë se nivelet e tyre janë me te uleta në krahasim me standartin orar dhe ditore te BE-së. (Standarti orar është 350 µg/m³ dhe standarti ditor është 125 µg/m³) Siç është përmendur dhe më lart SO₂ kalon në formën e shiut acid dhe në formën e grimcave të pluhurit duke ndikuar në mënyrë indirekte në shëndetin e popullatës dhe në ekosistem. Po ti referohemi dhe vlerave orare dhe ditore në asnjë nga stacionet nuk kemi tejkalim të standartit të BE-së. Kjo është paraqitur dhe në tabelën e mëposhtme ku janë dhënë numri i orëve dhe ditëve të lejuara në vit.

Tabela Nr. 3. Numri i ditëve dhe orëve që tejkalon standartin e BE-së të SO₂

Standarti orar i BE = 350 µg/m³

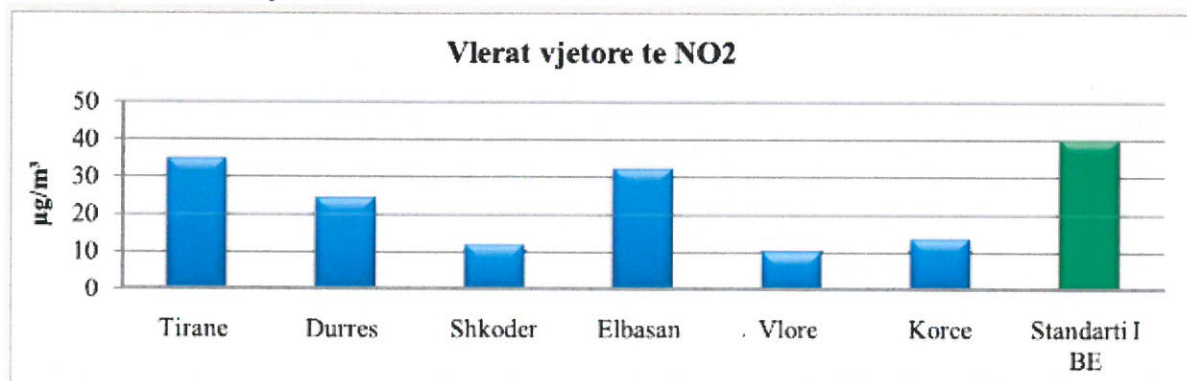
Standarti ditor i BE = 125 µg/m³

SO ₂	Numri i ditëve te tejkaluar	Numri i oreve te lejuara	Numri i diteve te lejuar
Tirana AKM	ska tejkalim	24	3
Tirane MM	ska tejkalim	24	3
Durres	ska tejkalim	24	3
Shkoder	ska tejkalim	24	3
Elbasan	ska tejkalim	24	3
Vlore	ska tejkalim	24	3
Korce	ska tejkalim	24	3

Vlerësimi i situatës për NO₂ (Dioksid Azoti)

NO_x është një ndotës që emetohet në atmosferë si rezultat i djegies së lëndës djegëse nga proceset industriale dhe sektori i transportit rrugor. NO_x është grup gazesh i përbërë nga NO (Monoksidi i Azotit) dhe NO₂ (Dioksidi i Azotit). NO përbën pjesën më të madhe të emisioneve të NO_x dhe ndihmon në formimin e ozonit dhe grimcave të pluhurit. NO₂ është i lidhur me efekte të padëshiruara në shëndet, ky mund të dëmtojë mëllçinë, mushkritë, shpretkën dhe gjakun. Ashtu si SO₂ dhe NO₂ ndikon në formimin e shiut acid dhe në eutrofikimin e tokës dhe ujit.

Grafiku nr 6. Vlera vjetore e NO₂



Për NO₂ burimi kryesor i ndotjes është shkarkimi i automjeteve dhe siç vihet re nga grafiku nivelet më të larta janë monitoruar në stacionet e instaluar pranë rrugëve me trafik të rënduar. Në Tiranë stacioni është instaluar në Ministrinë e Mjedisit ku numri i makinave që qarkullojnë në rrugë është i lartë gjatë gjithë ditës. Po ashtu dhe nivelet e NO₂ janë 35.01

$\mu\text{g}/\text{m}^3$ dhe përafrohen me standartin e BE-së i cili është $40 \mu\text{g}/\text{m}^3$. Gjithashtu dhe në stacionin e Elbasanit i cili është stacioni i trafikut nivelin e NO_2 janë $32.67 \mu\text{g}/\text{m}^3$. Në stacionet e tjera nivelin e NO_2 janë të ulëta në krahasim me standartin e BE-së. Po ti referohemi dhe vlerave orare në asnjë nga stacionet nuk kemi tejkalim të standartit të BE-së. Kjo është paraqitur dhe në tabelën nr 4 ku janë dhënë numri i orëve të lejuara në vit.

Tabela Nr 4. Numri i tejkalimeve të standarti të BE për NO_2

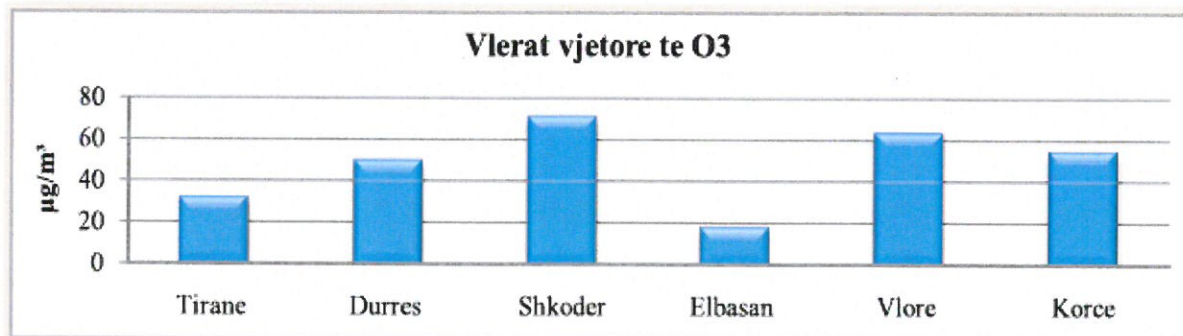
Standarti orar i BE = $200 \mu\text{g}/\text{m}^3$

NO_2 (orare)	Numri i orëve të tejkaluar	Numri i orëve të lejuara
Tirana AKM	S'ka tejkalim	18
Tirane MM	S'ka tejkalim	18
Durres	S'ka tejkalim	18
Shkoder	S'ka tejkalim	18
Elbasan	S'ka tejkalim	18
Vlore	S'ka tejkalim	18
Korce	S'ka tejkalim	18

Vlerësimi i situatës nga ozoni (O_3)

Ozoni i nivelit të ulët të troposferës nuk emetohet direkt në atmosferë, ai formohet si rezultat e zinxhirit të reaksioneve kimike me gazet pararendëse të emetuara në atmosferë si NO_x , CO, NMVOC dhe CH_4 në praninë dhe të rrezatimit diellor. Niveli i lartë i ozonit mund të shkaktojë problem të shëndetit respirator duke zvogëluar funksionimin e mushkrive, përkeqësimin e astmës dhe sëmundje të tjera të mushkrive deri në vdekje të parakohshme. Ozoni gjithashtu është gaz me efekt serë duke kontribuar në ngrohjen e atmosferës.

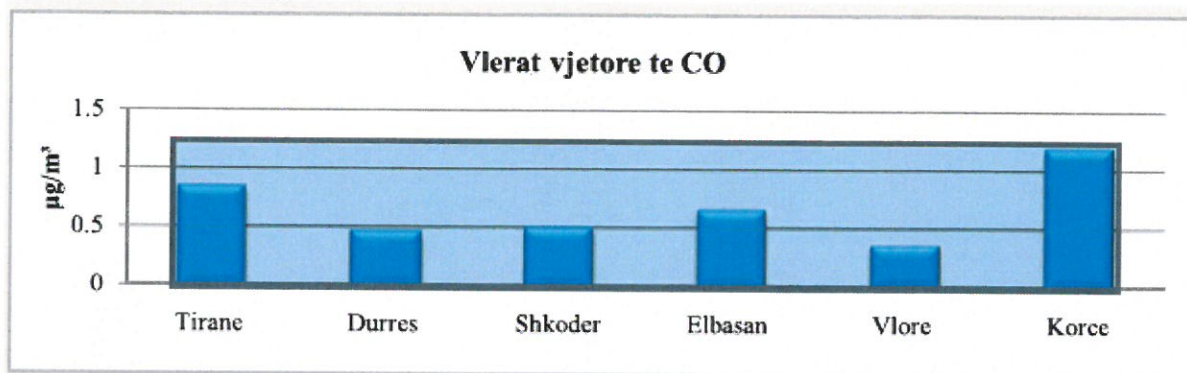
Grafiku nr7. Vlera vjetore e O_3



Vlerësimi i situatës nga CO (monoksidi i karbonit)

Monoksidi i Karbonit (CO) emetohet në atmosferë për shkak të djegies jo të plotë të lëndës djegëse. Burimet kryesore të shkarkimit të CO në ajër janë transporti rrugor, biznesi, shtëpitë dhe industria. CO hyn në reaksion me ndotësit e tjerë duke prodhuar ozonin e niveleve të ulëta të atmosferës. Monoksidi i karbonit (CO) është një ndotës që në nivele të larta mund të shkaktojë probleme në zemër dhe të dëmtojë sistemin nervor. Ky gjithashtu mund të shkaktojë dhimbje koke, marramendje dhe lodhje.

Grafiku nr10. Vlera vjetore e CO

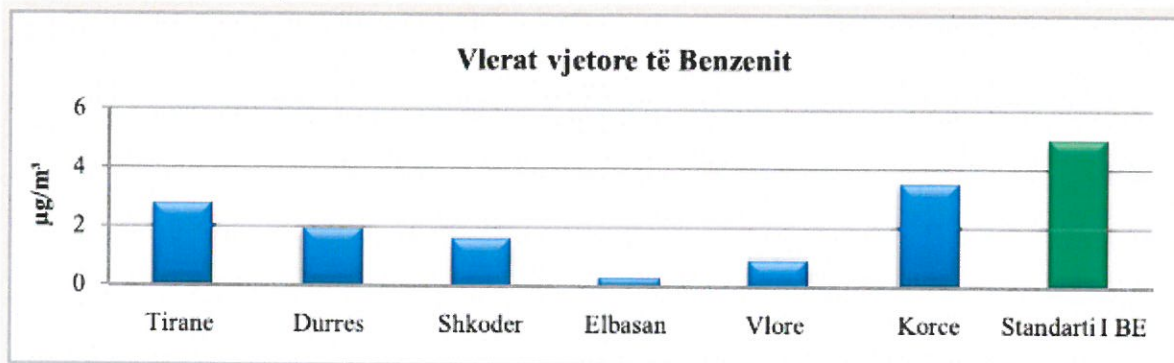


Bazuar në analizën e të dhënave të monitoruara gjatë vitit 2014 rezulton se nivelet më të larta janë monitoruar në stacionin e Tirana MM dhe në stacionin e Korçës. Burimi kryesor në stacionin e Ministrisë së Mjedisit është numri i madh i automjeve që qarkullojnë në rrugën e Durrësit duke shkarkuar në atmosferë nivele të larta të monoksidit të karbonit. Automjetet që qarkullojnë në këtë rrugë janë të moshave të ndryshme por dhe karburanti që ato përdorin nuk është e një cilësie të mirë. Ndërsa në stacionin e Korçës niveli i lartë i CO është përshkak të përdorimit të druve të zjarrit si lëndë djegëse për ngrohjen e banesave.

Vlerësimi i situatës nga Benzeni

NMVOCs (Komponimet volatile organike pa metan) prodhojnë oksidant fotokimik në reaksion me NOx në prezencë të rrezatimit diellor. Komponimet organike antropogjene emetohen nga burime të ndryshme përfshi përdorimin e bojrave, transportin rrugor, pastrimi në të thatë dhe përdorimi i solventeve të ndryshme. NMVOCs përfshijnë kimikate të ndryshme si benzene (C6H6) dhe 1, 3 butadiene rrezikojnë direkt shëndetin human, gjithashtu janë dhe pararendës të ozonit të nivelit të ulët të atmosferës.

Grafiku nr11. Vlera vjetore e Benzeni



Zhurmat

Nuk ka monitorim të nivelit të zhurmave në zonën në vlerësim, monitorimet janë kryer për disa pika të qyteteve kryesore duke qenë se këto qytete kanë në disa pika të tyre trafik të rënduar dhe zhvillime dinamike në fushën e ndërtimit të objekteve të banimit.

Metologjia e matjeve

Metologjia e matjeve bëhet konform direktivave të CE dhe OBSH.

Ligji shqiptar Nr. 9774, dt 12. 07. 2007 “Për vlerësimin dhe administrimin e zhurmës në mjedis”. Directive 2002/49/EC of the European Parliament and of the council of 25 June 2002. ISO 1996-2: 1987 Guidelines for Community Noise, WHO.

Aparati i përdorur është i tipit Sound Level Meter EXTECH 407764 RS-232 /Datalogger me një korigjim ± 0. 5 dB (A) dhe si kalibrator OSHA Tip GenRad 1562-A. Programi i monitorimit të zhurmave urbane 2014 ka përfshirë 31 pika monitorimi në qytetet Tiranë, Vlorë, Fier, Sarandë dhe Korçë, në të cilat është realizuar matja e nivelit të zhurmave brenda metodologjise së përcaktuar, janë përpunuar dhe analizuar të dhënat dhe për çdo pikë monitorimi vlerat mesatare të nivelit të zhurmave urbane. Nga ky monitorim vihet re se ka ndryshime të vogla me rritje të nivelit të zhurmës të disa pikave krahasuar me vitin 2011 (monitorimi i fundit) si dhe me ulje në disa të tjera.

Analiza e pikave të zgjedhura të marrjes së mostrës dhe koordinatat gjeografike të tyre (gjatësi dhe gjerësi gjeografike)

Tabela 1. Vlera mesatare e nivelit të zhurmave të qyteteve të monitoruara, për Ditën dhe Natën.

Qytetet	LAeq/Ditën dB (A)	LAeq/Natën dB (A)
Tirane	67. 9	57. 3
Fier	60. 9	48. 5
Vlore	62. 2	50. 4
Sarande	62. 3	46. 1
Korce	61. 9	43
Standarti BE	55	45

Niveli mesatar i zhurmave LAeq/Ditën dhe LAeq/Natën, për qytetet Tiranë, Fier, Vlorë dhe Sarandë është mbi standartin e BE-së dhe Ligjit Shqiptar. Qyteti i Korçës është me nivele zhurmash për ditën mbi standartin, ndërsa për natën kemi nivel mesatar brenda standartit (tabela 4).

Ujërat, Gjëndja e treguesve mjedisor, ndikimi në mjedis dhe tendenca

Monitorimi i cilësisë së ujërave sipërfaqësore, lumenj, liqene dhe zona bregdetare Në lumenjte kryesore të vendit Drin, Bunë, Mat, Ishëm, Erzen, Seman dhe Vjosë monitorimi relizohet nga Agjencia Kombetare e Mjedisit(AKM), në 34 stacione duke përfaqësuar gjithë gjatesinë e lumit në rrjedhjen e sipërme, në rrjedhjen e mesme dhe në rrjedhjen e poshtme. Monitorimi i liqeneve Ohër, Shkodër, Prespë është realizuar në 6 stacione dhe 1 stacion në lagunën e Butrintit, kurse monitorimi i cilësisë së ujerave bregdetare të ndikuar nga shkarkimet urbane në 10 stacione në ne qytetet Durrës, Vlorë dhe Sarandë. Monitorimi është realizuar me frekuence 4 herë në vit për ujerat e lumenjve dhe të zonës bregdetare dhe 3 herë në vit për ujërat e liqeneve Monitorimi i cilësisë së ujerave sipërfaqësor është realizuar nga Agjencia Kombëtare e Mjedisit. Vlersimi i cilësisë së tyre percaktohet në bazë të parametrave fizikokimikë duke i krahasuar me normat e lejuara të percaktuara në Direktivën Kuadër të Ujit të BE.

Burimi i informacionit: Raporti i gjendjes se mjedisit per vitin 2014, Ministria e Mjedisit, Agjencia Kombetare e mjedisit(Faqja Zyrtare).

4. IDENTIFIKIMI I NDIKIMEVE TË MUNDSHME NEGATIVE NË MJEDIS.

Lloji i ndikimeve të identifikuara (direkte dhe jo direkte)

Vleresimi i ndikimeve ne mjedis kryhet duke u bazuar mbi parimet e mbrojtjes se mjedisit te cilat jane:

- Parimi i zhvillimit të qëndrueshëm
- Parimi i parandalimit dhe marrja e masave paraprake
- Parimi i ruajtjes së burimeve natyrore
- Parimi i zëvendësimit dhe/ose kompensimit
- Parimi i qasjes së integruar
- Parimi i përgjegjësisë së ndërsjellë dhe bashkëpunimit
- Parimi “Ndotësi paguan”
- Parimi i së drejtës për informim dhe i pjesëmarrjes së publikut
- Parimi i nxitjes së veprimtarive për mbrojtjen e mjedisit

Ky vleresim kryhet ne baze te ligjit Nr. 10440, date 07.07.2011 “Per vleresimin e Ndikimit ne Mjedis” dhe ne perputhje me kerkesat e VKM Nr. 686, date 29.07.2015 “Per zhvillimin e procedures se Vleresimit te Ndikimit ne Mjedis” dhe ka si synim idnetifikimin, vleresimin dhe parandalimin e ndotjes se mjedisit, me qellim mbrojtjen e mjedisit. Me mbrojtje te mjedisit do te kuptojme mbrojtjen e mjedisit nga ndotja e dëmtimi. Kjo përbën përparësi kombëtare dhe është e detyrueshme për çdo banor të Republikës së Shqipërisë, për të gjitha organet shtetërore, si dhe për personat fizikë dhe juridikë, vendas e të huaj, që ushtrojnë veprimtarinë e tyre në territorin e Republikës së Shqipërisë.

Objektivat e mbrojtjes së mjedisit janë:

- a) Parandalimi, kontrolli dhe ulja e ndotjes së ujit, ajrit, tokës dhe ndotjeve të tjera
- b) Ruajtja, mbrojtja dhe përmirësimi i natyrës dhe i biodiversitetit;
- c) Ruajtja, mbrojtja dhe përmirësimi i qëndrueshmërisë mjedisore me pjesëmarrje publike;
- d) Përdorimi i matur dhe racional i natyrës dhe i burimeve të saj;
- e) Ruajtja dhe rehabilitimi i vlerave kulturore dhe estetike të peizazhit natyror;
- f) Mbrojtja dhe përmirësimi i kushteve të mjedisit;
- g) Mbrojtja dhe përmirësimi i cilësisë së jetës dhe shëndetit të njeriut.:

Ndikime te rendesishme gjate funksionimit te aktivitetit.

Shkarkime ne uje

Ujerat qe do te dalin nga aktiviteti do te jene ujera te cilat lindin si rrjedhoje e aktivitetit te larjes se materialeve inerte dhe nga kullimi i ujerave te shiut te sheshit te instalimit te impiantit. Ujerat qe do te dalin nga aktiviteti i larjes se materialeve inerte jane ujera te turbullt, me perberje te fraksioneve te imeta te tokes, te tilla si rera, lymi dhe argjila. Keto fraksione te imeta te materialit tokesor duke qene te permasave teper te imeta, treten lehtesisht ne uje dhe dekantimi e kullimi i tyre behet me i veshtire e kerkon kohe me te gjate. Keto ujera nese shkarkohen ne mjedisin uJOR prites, ndikojne ne demtimin dhe largimin e faunes dhe flores uJore. Efekti i tyre shkakton humbjen e drites diellore nen uje, ul qartesine dhe transparencen e ujit, duke veshtiresuar apo bere te pa mundur te ushqyerit e gjallesave e ne vecanti peshqit, e si rrjedhoje humb ekuilibrin natyror te botes se gjalle nenujore te ujerave te embla, e me tej edhe te ujerave te kripura.

Ujerrat e perdorura do te kalojne ne dy ose tre vaska dekantuese dhe do te instalohet nje elektropompe e cila do te kryeje riqarkullimin e ujit me cikël te mbyllur duke shmangur shkarkimin e ujerave ne mjedisin e zones dhe duke grumbulluar edhe llumin e gjeneruar nga vaskat e dekantimit. Ne sheshin e aktivitetit, nuk do te magazinohen materiale te rrezikshme dhe si rrjedhoje nuk do te kete ndotje te ujerave nentokesore ose siperfaqesore nga keto lende. Mundesite e ndotjes, mund te vijne vetem nga derdhja e hidrokarbureve ose e lubrifikanteve gjate furnizimit te mjeteve te renda te transportit. Keto ujera te procesit te larjes se inerteve, duhet te kalojne te pakten ne tre vaska dekantuese, ose me shume nese do te kerkohet nje cilesi me e paster uji dhe me shume ne sasi, para se te rifuten ne procesin e prodhimit, por ne asnje menyre nuk duhet te shkarkohen ne mjedisin e zones pa u trajtuar me pare. Vaskat dekantuese te jene te shtruara me beton dhe te kene nje rend qarkullimi nga njeshi tek treshi, duke pasur nje diference te lehte ne kuote. Llumi i ketyre vaskave, te menaxhohet ne menyre te integruar nga subjekti, jo te hidhet ne mjedisin e zones pa plan menaxhimi.

Emetimet ne ajer

Emetimet ne ajer nga ky instalim do te vijne kryesisht nga pluhuri i cili mund te ngrihet nga faktoret klimatike nga lenda e pare e magazinuar ose nga llumi i vaskave nese do te depozitohet aty pa plan menaxhimi. Procesi i larjes dhe bluarjes se materialeve inerte nuk do te shoqerohet me pluhur, pasi eshte nje proces qe ndodh ne te njome dhe me pranine e ujit gjate gjithë kohes, pavaresisht sezonit. Zhurmat mund te jene nje burim tjetër shqetesimi, por ato pershkruhen ne paragrafin e meposhtem.

Shkarkimet spontane, nuk do te vleresohen me ndikim e te rendesishme ne mjedis dhe ne komunitetin e zones. Përvec pluhurit te ngritur ne ajer nga era, ne kete ambient, mund te vleresohen edhe gazet qe shkarkohen nga makinerite e ngarkim-shkarkimit dhe nga transportuesit e materialit. Keto jane te pakta ne numer dhe te kolauduara nga Qendra e Kontrollit Teknik te automjetve. Ndersa te gjitha makinerite e tjera si elektromotorre e transportiere, funksionojne nepermjet perdorimit te energjise elektrike.

Zhurmat dhe vibrimet

Zhurmat qe prodhohen do te vijne kryesisht nga mullinjte e fraksionimi e te bluarjes se materialit inert i cili pasi eshte lare e pastruar nga papastertite, kalon per fraksionim e perpunim sipas permasave te deshuruara. Gjithashtu nje faktore tjetër jane elektromotorret e transportiereve dhe hedhja e kalimi i materialit nga nje pozicion e nje faze ne tjetren. Nderkohe mjetet rrugore dhe zhurma e prodhuar nga vete personat qe do te punojne per kete aktivitet, nuk vleresohen me potencial ndikues. Punëtorët që do të ndodhen në mjedise ku niveli i zhurmave e tejkalon limitin mund të perdorin masa mbrojtese per shqisat e degjimit(Kufje ose tapa per veshet). Ne kete ambient nuk do te vleresohen nivele te tilla zhurme dhe si rrjedhoje edhe keto masa nuk do te jene te nevojshme. Nuk do te shkaktohen vibrime.

Ndikimi ne toke

Proceset e punes do te ndikojne ne toke gjate fazes se instalimit te impiantit, pasi do te zihet nje siperfaqe toke bujqesore per zhvillimin e aktivitetit. Sheshi ne te cilin do te magazinohen materialet inerte duhe te jete i shtruar me beton, pasi ne rast te kundert ekziston mundesia e depertimit te ujerave siperfaqesore ne ujerrat nentokesore dhe si rrjedhoje ne nje distance te shkurter, mund te ndikohet ne turbullimin e tyre, por jo ne mase te madhe pasi vete

efekti i tokes eshte filtrues. Keto ujera qe mund te depertojne nentoke nuk kane perberje te demshme per mjedisin, nuk kane as substanca as elemente kimike te shtuar.

Ndikimi ne Biodiversitet

Kjo zonë nuk bënë pjesë në zonat e ndjeshme te zonave te mbrojtura me ligj, as lloji i aktivitetit nuk ndikon ne biodiversitetin e mjedisit tokesor. Aktiviteti ndodhet ne nje zone te rrethuar nga kultura bujqesore dhe shtrati i Lumit Seman dhe nuk karakterizohet nga specie te egra. Shkarkimi i ujerave te larjes pa u trajtuar, demton ndjeshem biodiversitetin e Lumit Seman, pra sjell deme ne Hidrobiologjine e ketij burimi uJOR, madje mund te shtrihet edhe me tej deri ne grykederdhjen e lumit.

Ndikimi ne Mjedisin Social

Ndikimi i ketij projekti ne mjedisin social, do te jete pozitiv persa i perkete punesimit, sherbimit te shtijes se materialeve inerte per ndertim, konkurrences ne treg dhe uljes se cmimeve nga shitja direkt nga pika e shumices, etj. Efekti negativ i vetem eshte ne rastet e shkarkimi te ujerave ne lumin Seman dhe demtimin e peshqve e zinxhirit ushqimor te tyre. Per te shmangur keto efekte, subjekti duhet te jete pajisur me vaska dekantuese dhe sistem teper efektiv e te disponueshem per te dekantuar ujin dhe per te riqarkulluar te njeitin uje ne sistemin e larjes se materialeve. Objekti nuk duhet te funksionoje ne nje zone te rrezikuar nga permbytjet, te rrezikuar nga zjarret (sic jane pyjet), nuk duhet te kete akses askush i paautorizuar dhe duhet te kete siguri fizike.

Mbetjet e prodhuara

Mbetje te ngurta qe do te prodhohen do te jene ato urbane nga aktiviteti human. Nuk vleresohet aktivitet me mbetje te ngurta, pasi materiali eshte 100% i perdorshem, per te gjitha fraksionet. Llumi i vaskave dekantuese, kerkon trajtim te integruar dhe perdorim te tij ne zona ku nuk demtohet mjedisi biologjik, uJOR dhe ai i tokave bujqesore.

5. PËRSHKRIM I SHKARKIMEVE TË MUNDSHME NË MJEDIS.

Informacion për shkarkimet në mjedis.

Ujerat qe do te dalin nga aktiviteti do te jene ujera te cilat lindin si rrjedhoje e aktivitetit te larjes se materialeve inerte dhe nga kullimi i ujerave te shiut te sheshit te instalimit te impiantit. Ujerat qe do te dalin nga aktiviteti i larjes se materialeve inerte jane ujera te turbullt, me perberje te fraksioneve te imeta te tokes, te tilla si rera, lymi dhe argjila. Keto fraksione te imeta te materialit tokesor duke qene te permasave teper te imeta, treten lehtesisht ne uje dhe dekantimi e kullimi i tyre behet me i veshtire e kerkon kohe me te gjate. Keto ujera nese shkarkohen ne mjedisin uJOR prites, ndikojne ne demtimin dhe largimin e faunes dhe flores uJore. Efekti i tyre shkakton humbjen e drites diellore nen uje, ul qartesine dhe transparencen e ujit, duke veshtiresuar apo bere te pa mundur te ushqyerit e gjallesave e ne vecanti peshqit, e si rrjedhoje humb ekuilibrin natyror te botes se gjalle nenujore te ujerave te embla, e me tej edhe te ujerave te kripura.

Ujerat e perdorura do te kalojne ne dy ose tre vaska dekantuese dhe do te instalohet nje elektropompe e cila do te kryeje riqarkullimin e ujit me cikël te mbyllur duke shmangur shkarkimin e ujerave ne mjedisin e zones dhe duke grumbulluar edhe llumin e gjeneruar nga vaskat e dekantimit. Ne sheshin e aktivitetit, nuk do te magazinohen materiale te rrezikshme dhe si rrjedhoje nuk do te kete ndotje te ujerave nentokesore ose siperfaqesore nga keto lende. Mundesite e ndotjes, mund te vijne vetem nga derdhja e hidrokarbureve ose e

lubrifikanteve gjate furnizimit te mjeteve te renda te transportit. Keto ujera te procesit te larjes se inerteve, duhet te kalojne te pakten ne tre vaska dekantuese, ose me shume nese do te kerkohet nje cilesi me e paster uji dhe me shume ne sasi, para se te rifuten ne procesin e prodhimit, por ne asnje menyre nuk duhet te shkarkohen ne mjedisin e zones pa u trajtuar me pare. Vaskat dekantuese te jene te shtruara me beton dhe te kene nje rend qarkullimi nga njeshi tek treshi, duke pasur nje diference te lehte ne kuote. Llumi i ketyre vaskave, te menaxhohet ne menyre te integruar nga subjekti, jo te hidhet ne mjedisin e zones pa plan menaxhimi.

Emetimet ne ajer nga ky instalim do te vijne kryesisht nga pluhuri i cili mund te ngrihet nga faktoret klimatike nga lenda e pare e magazinuar ose nga llumi i vaskave nese do te depozitohet aty pa plan menaxhimi. Procesi i larjes dhe bluarjes se materialeve inerte nuk do te shoqerohet me pluhur, pasi eshte nje proces qe ndodh ne te njome dhe me pranine e ujit gjate gjithë kohes, pavaresisht sezonit. Zhurmat mund te jene nje burim tjetër shqetesimi, por ato pershkruhen ne paragrafin e meposhtem.

Shkarkimet spontane, nuk do te vleresohen me ndikim e te rendesishme ne mjedis dhe ne komunitetin e zones. Pervec pluhurit te ngritur ne ajer nga era, ne kete ambjent, mund te vleresohen edhe gazet qe shkarkohen nga makinerite e ngarkim-shkarkimit dhe nga transportuesit e materialit. Keto jane te pakta ne numer dhe te kolauduara nga Qendra e Kontrollit Teknik te automjetve. Ndersa te gjitha makinerite e tjera si elektromotorre e transportiere, funksionojne nepermjet perdorimit te energjise elektrike.

Zhurmat qe prodhohen do te vijne kryesisht nga mullinjte e fraksionimi e te bluarjes se materialit inert i cili pasi eshte lare e pastruar nga papastertite, kalon per fraksionim e perpunim sipas permasave te deshuruara. Gjithashtu nje faktore tjetër jane elektromotorret e transportiereve dhe hedhja e kalimi i materialit nga nje pozicion e nje faze ne tjetren. Nderkohe mjetet rrugore dhe zhurma e prodhuar nga vete personat qe do te punojne per kete aktivitet, nuk vleresohen me potencial ndikues. Punëtorët që do të ndodhen në mjedisë ku niveli i zhurmave e tejkalon limitin mund të perdorin masa mbrojtese per shqisat e degjimit(Kufje ose tapa per veshet). Ne kete ambjent nuk do te vleresohen nivele te tilla zhurme dhe si rrjedhoje edhe keto masa nuk do te jene te nevojshme. Nuk do te shkaktohen vibrime.

Proceset e punes do te ndikojne ne toke gjate fazes se instalimit te impiantit, pasi do te zihet nje siperfaqe toke bujqesore per zhvillimin e aktivitetit. Sheshi ne te cilin do te magazinohen materialet inerte duhe te jete i shtruar me beton, pasi ne rast te kundert ekziston mundesia e depertimit te ujerave siperfaqesore ne ujerat nentokesore dhe si rrjedhoje ne nje distance te shkurter, mund te ndikohet ne turbullimin e tyre, por jo ne mase te madhe pasi vete efekti i tokes eshte filtrues. Keto ujera qe mund te depertojne nentoke nuk kane perberje te demshme per mjedisin, nuk kane as substanca as elemente kimike te shtuar.

Kjo zonë nuk bënë pjesë në zonat e ndjeshme te zonave te mbrojtura me ligj, as lloji i aktivitetit nuk ndikon ne biodiversitetin e mjedisit tokesor. Aktiviteti ndodhet ne nje zone te rrethuar nga kultura bujqesore dhe shtrati i Lumit Seman dhe nuk karakterizohet nga specie te egra. Shkarkimi i ujerave te larjes pa u trajtuar, demton ndjeshem biodiversitetin e Lumit Seman, pra sjell deme ne Hidrobiologjine e ketij burimi uJOR, madje mund te shtrihet edhe me tej deri ne grykederdhjen e lumit.

Ndikimi i ketij projekti ne mjedisin social, do te jete pozitiv persa i perkete punesimit, sherbimit te shtijes se materialeve inerte per ndertim, konkurrences ne treg dhe uljes se cmimeve nga shitja direkt nga pika e shumices, etj. Efekti negativ i vetem eshte ne rastet e shkarkimi te ujerave ne lumin Seman dhe demtimin e peshqve e zinxhirit ushqimor te tyre.

Per te shmangur keto efekte, subjekti duhet te jete pajisur me vaska dekantuese dhe sistem teper efektiv e te disponueshem per te dekantuar ujin dhe per te riqarkulluar te njejtin uje ne sistemin e larjes se materialeve. Objekti nuk duhet te funksionoje ne nje zone te rrezikuar nga permbytjet, te rrezikuar nga zjarret (sic jane pyjet), nuk duhet te kete akses askush i paautorizuar dhe duhet te kete siguri fizike.

Mbetje te ngurta qe do te prodhohen do te jene ato urbane nga aktiviteti human. Nuk vleresohet aktivitetet me mbetje te ngurta, pasi materiali eshte 100% i perdorshem, per te gjitha fraksionet. Llumi i vaskave dekantuese, kerkon trajtim te integruar dhe perdorim te tij ne zona ku nuk demtohet mjedisi biologjik, ujqor dhe ai i tokave bujqesore.

6. INFORMACIONI PËR KOHËZGJATJEN E MUNDSHME TË NDIKIMEVE NEGATIVE.

Ndikimi i aktivitetit ne kushte normale funksionimi do te zgjase per aq kohe sa zgjat edhe aktiviteti. Ndikimi ne mjedis do te zgjase per aq ore sa do te funksionoje aktiviteti ne dite dhe aq dite sa ai do te funksionoje ne nje vit.

7. SHTRIRJA HAPËSINORE E NDIKIMIT NEGATIV NË MJEDISIN E ZONËS

Ndikimi ne mjedisin e zones ne kushte normale te punes, mund te perhapet ne nje distance fare te ngushte, me dhjetera metra, ose deri ne 100m, kjo persa i perkete ndikimit te zhurmes, pasi ndikimi ne ujera nese do te shkarkohen ne mjediset ujore mbi vlerat e lejuara, do te shrinte ndikimin e tij deri ne disa km, ose dhjetra km. Ujerrat e gjeneruar nga aktiviteti nuk do te kene ndotje kimike, por vetem turbulliren me lenden e fraksioneve te imeta te lymit dhe reres, te cilat do te dalin nga procesi i larjes se materialeve inerte. Nuk do te shkarkohen substanca ose elemente te demshem per mjedisin, si ne ate ujqor, per ajrin, token dhe per biodiversitetin. Nuk do te kete procese me perdorimin e substancave te demshme. Per parandalimin e ketyre efekteve, subjekti duhet te zbatoje me rigorozitet kushtet teknike. Duhet te kontrolloje dhe mirembaje vaskat dekantuese te shkarkimit te ujerave dhe uji do te perdoret me riqarkullim me cikël te mbyllur.

8. REHABILITIMI I MJEDISIT TË NDIKUAR DHE MUNDËSIA E KTHIMIT TË TIJ NË GJENDJEN E MËPARSHME.

Subjekti investitor, duhet te kujdeset per nje mjedis te paster, te rregullt, te gjelberuar, te sigurte dhe te pajisur me sinjalistiken dhe posterat sensibilizues perkates per kushtet teknike dhe per mjedisin. Mjedisin e ketij aktiviteti eshte me funksion si kantier perpunimi materialesh inerte dhe magazinim e transportim te tyre per ne pikat e perdorimit ose shitjes me pakice te tyre. Ne rast te mbylljes se aktivitetit, mund te merret ne konsiderate mundesia e rehabilitimit te plote te siperfaqeve dhe kthimin e peizazhit ne gjendjen e mepareshme. Per kete subjekti duhet te hartojte nje plan mbyllje te aktivitetit, qe duke u nisur nga strukturat e perkohshme, nuk paraqitet me kosto te larta.

9. MASAT E MUNDSHME PËR SHMANGIEN DHE ZBUTJEN E NDIKIMEVE NEGATIVE NË MJEDIS.

Ne menyre te pergjithshme do te japim disa prej masave qe duhet te zbatohen nga investitori per mbarefunksionimin e aktivitetit dhe ruajtjen e mjedisit fizik e biologjik.

- Duhet te punohet sipas rregullores se kushteve teknike, nuk duhet te lejohen derdhje te karburanteve dhe lendeve te tjera djegese ne mjedisin e aktivitetit, pasi ndotin ambjentin dhe mund te jene burim aksidenti e shkaktar te zjarreve te pa deshiruara e me tej mund te shkaktoje edhe shperthime.
- Ne sheshin e aktivitetit, nuk duhet te magazinohen materiale te rrezikshme.
- Mjetet rrugore qe qarkullojne duhet te jene konform normave te percaktuara dhe te testuara nga Qendra e Kontrollit Teknik te automjeteve e te pajisura me certifikaten perkatese.
- Punëtorët që do të ndodhen në mjedise ku niveli i zhurmave e tejkalon limitin duhet të perdorin masa mbrojtese per shqisat e degjimit (Kufje ose tapa per veshet).
- Te rehabilitohet siperfaqja perreth objektit, duke u gjelberuar dhe duke krijuar nje efekt ndihmes ne reduktimin e zhurmës dhe te pluhurit.
- Te shtrohet me asfaltobeton sheshi i qarkullimit te automjeteve me qellim shmangien e pluhurave dhe depertimin e ujerave siperfaqesore ne toke.
- Te ndertohen vaskat e dekantimit te ujerave te larjes se inerteve dhe te ndertohet cikeli i mbyllur riqarkullues i ujit te perdorur.
- Subjekti te mos shfrytëzoje burimet ujore apo ato tokesore te zones pa miratimin e autoriteteve perkatese me pare.
- Te mirembahet sheshi i depozitimit, duke mos lejuar erozionin dhe shplarjen e materialit per ne burimin ujor te lumit Seman.

10. NDIKIMET E MUNDSHME NË MJEDISIN NDËRKUFITAR (NËSE PROJEKTI KA NATYRË TË TILLË).

Ky projekt nuk prek zonat kufitare dhe si rrjedhoje edhe ndikimi i tij nuk shkakton demtim te mjedisit nderkufitar. Projekti nuk ndikon ne cenimin e sigurise se jetes dhe shendetit te shteteve fqinje, madje ne kushte normale, as te qendrave te banuara te rajonit. Nuk ndikohen burimet ujore nderkufitare, nuk ndikohet cilesia e ajrit ne kontekstin nderkufitar. Per kete kapitull, nuk kryhen vleresime dhe analiza te detajuara per shkak te vendodhjes se projektit ne brendesi te kufirit shteteror dhe distances qe ai ruan me kufirin dhe shtet fqinje.