



GREEN Solution

Tirana, Albania. Tel: +355 69 83 90 970

RAPORTI PARAPRAK I VLERËSIMIT TË NDIKIMIT NË MJEDIS

EMËRTIMI I PROJEKTIT:
INSTALIME PËR RRIJTJEN INTENSIVE TË PESHKUT

VENDODHJA:
KEPI I KALLOGJERIT-GJIRI I STANIT, KARABURUN, NJËSIA ADMINISTRATIVE
ORIKUM, BASHKIA ORIKUM, QARKU VLORË.

(Emertimi Sipas ligjit Nr. 10440, date 07.07.2011, "Për VNM", Shtojca II, pika 1. Bujqësia, silvikultura dhe akuakultura. Germa dh) Rritje intensive e peshkut;

Kërkues:
Subjekti "XHINO" Sh.p.k
NIPT: K36422204H

Ky raport i Vlerësimit të Ndikimit në Mjedis u hartua nga subjekti:
"GREEN Solution"

Laert Shehu

Administrator



Grupi i Punes:

Inxh Mjedisi. Laert Shehu

Inxh Mjedisi. Vanina Latifi

Inxh Mjedisi. Sara Kamberi

Maj, 2017

TABELA:

STRUKTURA E RENDITJES DHE INFORMACIONIT QË PËRMBAN RAPORTI PARAPRAK I VNM

Hyrje

1. INFORMACION PËR QËLLIMIN E VNM DHE METODIKËN E ZBATUAR	6
2. PËRSHKRIMI I MBULESËS BIMORE TË SIPËRFAQES KU PROPOZOHET TË ZBATOHET PROJEKTI.....	8
3. INFORMACION PËR PRANINË E BURIMEVE UJORE NË SIPËRFAQEN E KËRKUAR NGA PROJEKTI DHE NË AFËRSI TË SAJ.	20
4. IDENTIFIKIMI I NDIKIMEVE TË MUNDSHME NEGATIVE NË MJEDIS.....	21
5. PËRSHKRIM I SHKARKIMEVE TË MUNDSHME NË MJEDIS.....	26
6. INFORMACIONI PËR KOHËZGJATJEN E MUNDSHME TË NDIKIMEVE NEGATIVE.....	28
7. SHTRIRJA HAPËSINORE E NDIKIMIT NEGATIV NË MJEDISIN E ZONËS.....	28
8. REHABILITIMI I MJEDISIT TË NDIKUAR DHE MUNDËSIA E KTHIMIT TË TIJ NË GJENDJEN E MËPARSHME.	28
9. MASAT E MUNDSHME PËR SHMANGIEN DHE ZBUTJEN E NDIKIMEVE NEGATIVE NË MJEDIS.....	28
10. NDIKIMET E MUNDSHME NË MJEDISIN NDËRKUFITAR (NËSE PROJEKTI KA NATYRË TË TILLË).	29

SHPJEGIMI I AKRONIMEVE

AKM	Agjencia Kombetare e Mjedisit
DRM	Drejtoria Rajonale e Mjedisit
MM	Ministria e mjedisit
PMM	Plani i Menaxhimit te Mjedisit
NJQV	Njesia e Qeverisjes Vendore
VNM	Vleresimi i Ndikimit ne Mjedis
VKM	Vendim i Keshillit te Ministrave
CDM	Clean Development Mechanism
GDP	Gross Domestic Product
LNP	Lenda e Ngurte ne Pezulli
NKO	Nevoja Kimike per Oksigjen
NBO	Nevoja Biologjike per Oksigjen
dB	deciBel
PM₁₀	Pjese per Milion te mikro grimcave
pH	Pehashi

HYRJE

Ky raport paraprak i Vleresimit te Ndikimit ne Mjedis, hartohet me kerkese te subjektit "XHINO" Sh.p.k, me adrese: Vlore, Karaburun, administrator Z. Andon Todi dhe NIPT: K36422204H. Ky subjekt, ka ne funksion nje ferme te rritjes intensive te peshkut(Iloji Koce dhe Levreke), ne zonen e quajtur Kepi i Kallogjerit-Gjiri i Stanit, Karaburun, Bashkia Oriku, Qarku Vlore. Objekti i vleresimit te ketij raporti te VNM eshte vleresimi i ndikimeve ne mjedis te shkaktuara nga aktiviteti i rritjes intensive te peshkut, si dhe percaktimi i masave qe duhet te marre subjekti ne menyre qe te reduktoje impaktin e shkaktuar ne mjedis.

Te dhenat teknike te objektit paraqiten si me poshte:

Siperfaqja ujqore=**1.12ha (11200m²)**.

Distanca nga bregu: **L=90m (Pika me e afert)**

Thellesia e ujit: **h=40-42m**.

Emertimi i zones : **Kepi i Kallogjerit-Gjiri i Stanit**

Kapaciteti: **46 Kosha lundru**

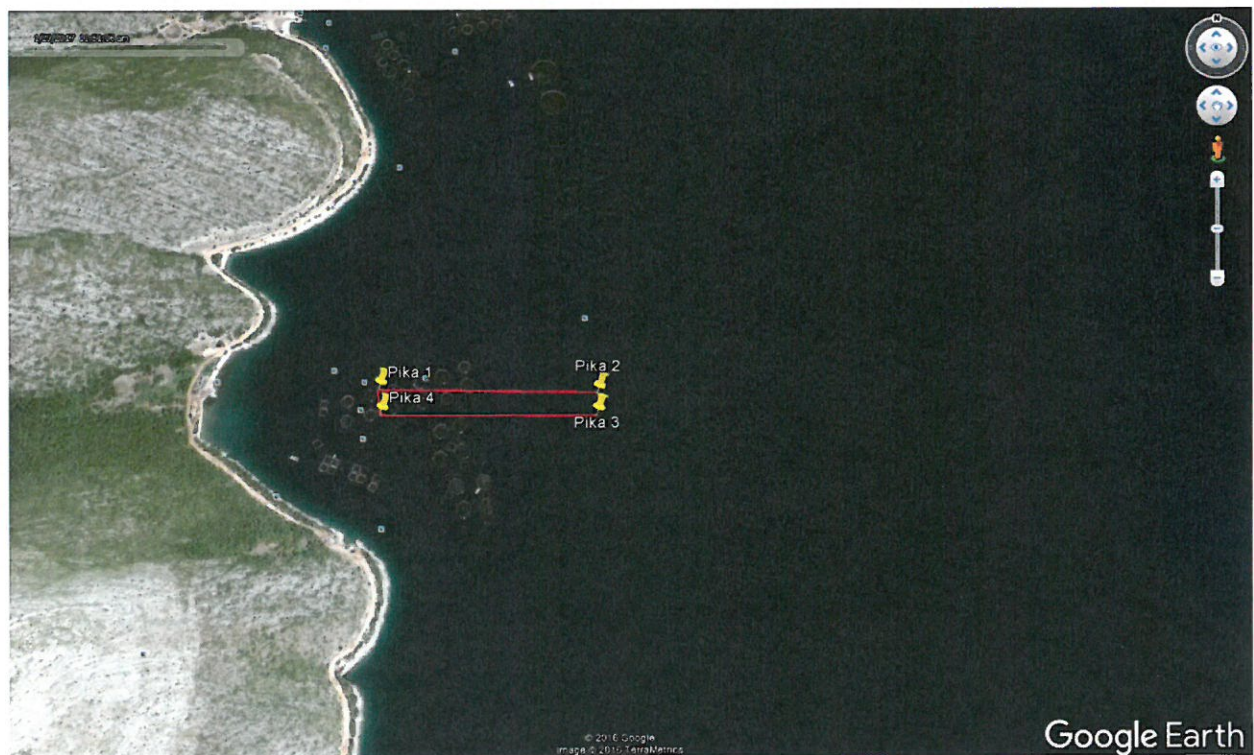
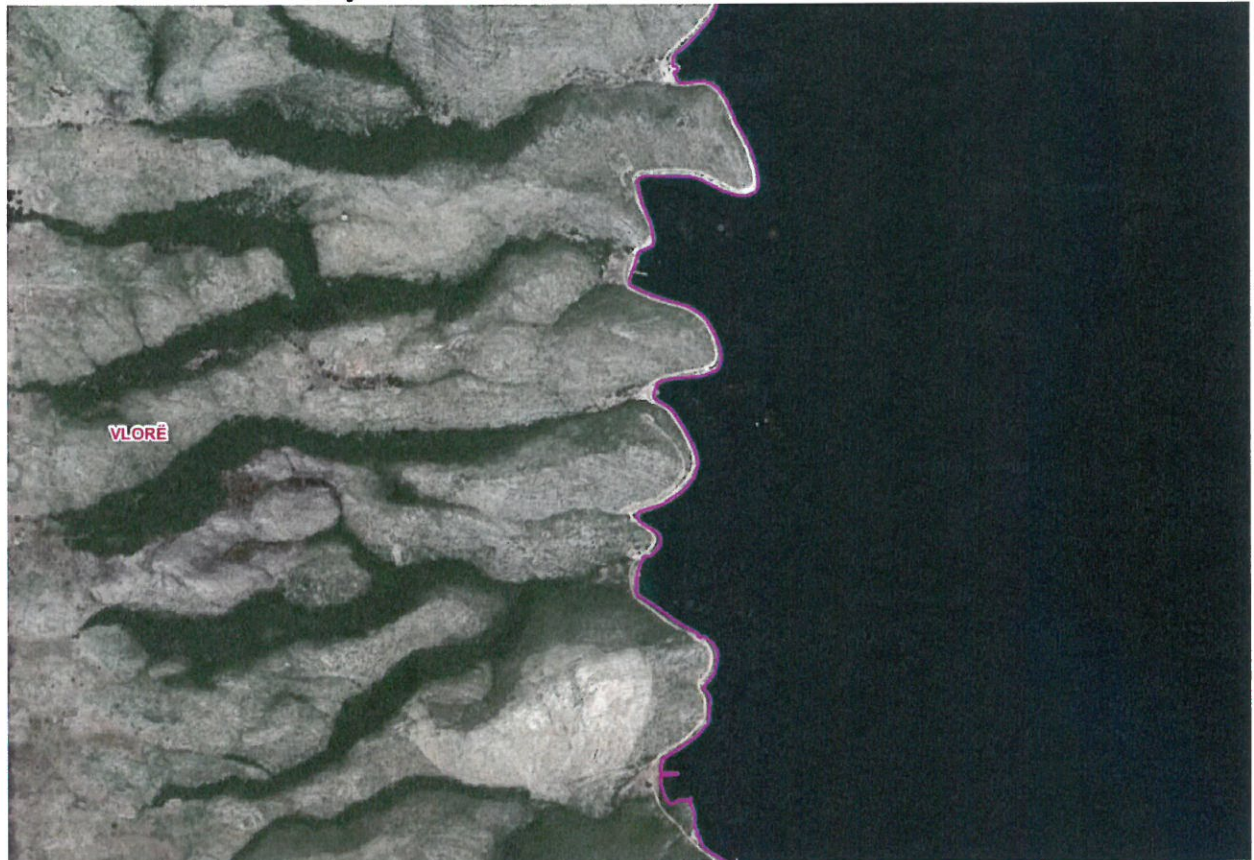
Vendodhja

Kepi i Kallogjerit-Gjiri i Stanit, Karaburun, Bashkia Oriku, Qarku Vlore.

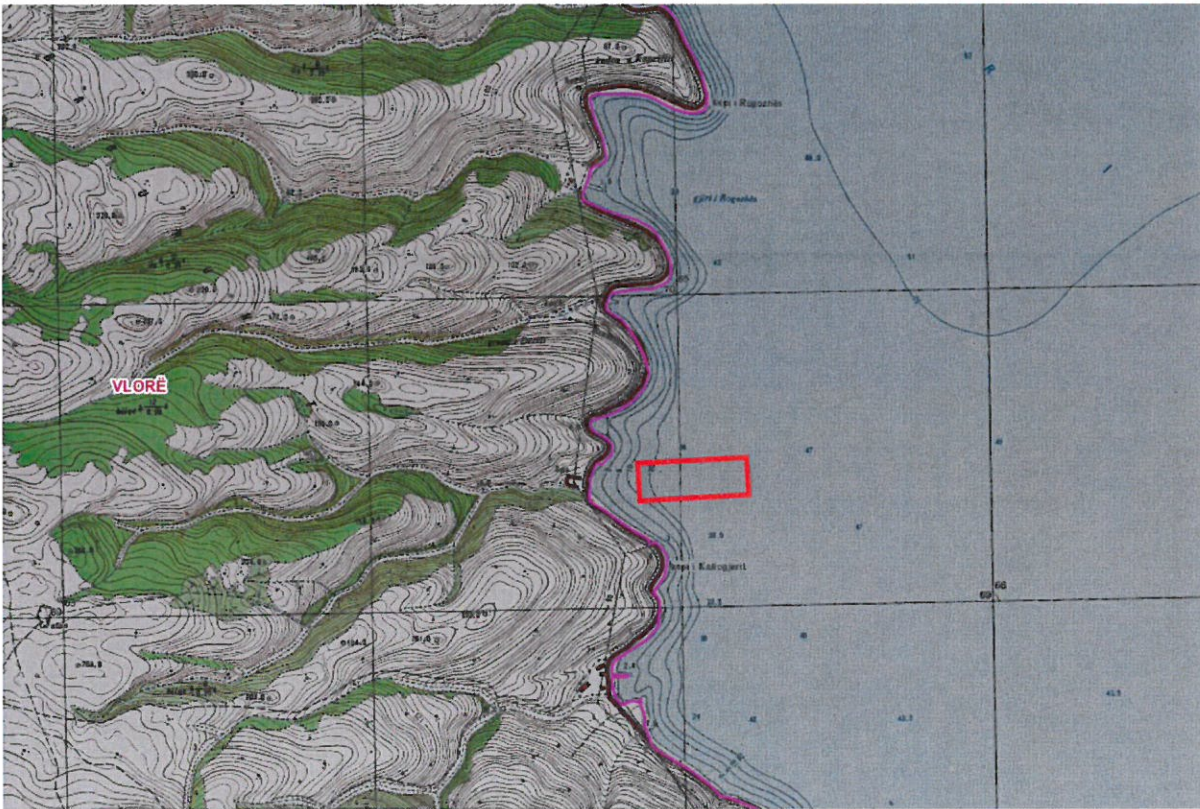
Koordinatat në sistemin Universal ETRS89		
	Koordinatat Veri	Koordinatat Lindje
Pika Nr. 1	40°20`49.01"	19°24`31.04"
Pika Nr. 2	40°20`49.01"	19°24`43.02"
Pika Nr. 3	40°20`48.05"	19°25`43.02"
Pika Nr. 4	40°20`48.05"	19°24`31.38"
Siperfaqja ujqore= 1.12ha , Thellesia 40-42m		

Koordinatat në sistemin Gaus-Kruger		
	Koordinatat Y	Koordinatat X
Pika Nr. 1	4364915.40	4469398.44
Pika Nr. 2	4365281.09	4469400.04
Pika Nr. 3	4365283.92	4469354.58
Pika Nr. 4	4364918.55	4469371.13

Pamje satelitore te zones ku zhvillohet aktiviteti



Harta topografike (Nomeklatura e hartes 1:10,000 K-34-123-D-d-3)



1. INFORMACION PËR QËLLIMIN E VNM DHE METODIKËN E ZBATUAR

Përshkrimi qëllimit dhe objektivave të VNM

Ky Raport i Vleresimit të Ndikimit në Mjedis, është hartuar bazuar në legjislacionin mjedisor për VNM dhe ka për qëllim që të parashikojë, identifikojë, vleresojë dhe parandalojë ose minimizojë ndikimin në mjedis të projektit të propozuar.

Procedura e vlerësimit të ndikimit në mjedis përfshin:

- a) procesin paraprak të vlerësimit të ndikimit në mjedis;
- b) procesin e thelluar të vlerësimit të ndikimit në mjedis.

Dokumenti bazë ku mbështetet procesi i VNM-së, është raporti i vlerësimit të ndikimit në mjedis, i cili, në varësi të ndikimeve të mundshme të projektit mund të jetë:

- a) raporti paraprak i VNM-së për projektet e shtojcës II të ligjit Nr. 10440, date 07.07.2011;
- b) raporti i thelluar i VNM-së për projektet e shtojcës I të ligjit Nr. 10440, date 07.07.2011;

Objektivat afatshkurter të VNM janë:

- Permiresim nga pikepamja mjedisore të projektit të propozuar;
- Siguron që burimet natyrore janë përdorur në mënyrë të duhur dhe me efikasitet;
- Siguron që është përzgjedhur alternativa më e mirë e vendodhjes së projektit.
- Siguron që janë marrë në konsideratë teknikat më të mira të Disponueshme të teknologjisë së propozuar për tu aplikuar.
- Identifikon masat e duhura për zvogelimin e ndikimeve të mundshme potenciale të projektit të propozuar;
- Mundeson informimin e vendim-marrësve, duke gjykuar në miratimin ose jo të projektit dhe kushteve që duhet të vendosen në aktin e miratimit.

Objektivat afatgjate të VNM janë:

- Siguron dhe mbron shëndetin e njeriut;
- Parashikon dhe parandalon ndryshimet/dëmtimet e pakthyeshme të mjedisit;
- Ndikon në mbrojtjen e burimeve natyrore, peisazhet e natyrës dhe komponentet perberes të ekosistemeve;
- Permireson aspektet sociale-ekonomike të projektit
- Ndhmon në realizimin e parimit të zhvillimit të qëndrueshëm të mjedisit.

Autor i hartimit të këtij raporti të thelluar të VNM-së është "Green Solution" Studio. Kjo studio ka si administrator dhe drejtues teknik inxh. Laert Shehu. Për hartimin e këtij raporti paraprak të VNM-së në grupin e punës morën pjesë: Inxh mjedisi. Laert Shehu, Inxh mjedisi. Vanina Latifi, inxh. Mjedis Sara Kamberi. Studio "GREEN Solution" është një subjekt i Regjistruar pranë Qendres Kombëtare të Regjistrimit me numër NIPT-i. Gjithashtu, ky subjekt është i licencuar edhe nga Qendra Kombëtare e Biznesit me licencë të nënkategorisë III.2.A, në Fushën e Vlerësimit të Ndikimit në Mjedis dhe Auditimit Mjedisor.

Të dhëna të Licencës: LN-2068-09-2016, date 16.09.2016.

Çertifikatë eksperti Nr 262 Identifikues

Çertifikatë eksperti Nr. 3 vendimi, nr. 178 Regjistri.

Përshkrim i përmbledhur i kuadrit ligjor mjedisor dhe institucional që lidhet me projektin Legjislativi mjedisor është hartuar për të mbrojtur dhe parandaluar ndotjen dhe demtimin e komponenteve të veçante dhe të rëndësishme të mjedisit nga faktore të ndryshme, njerëzore dhe natyrore. Nder ligjet me kryesore në lidhje me këtë projekt, mund të përmendim:

- **Ligji Nr 10431 datë 09.06. 2011 “Për Mbrojtjen e Mjedisit”.**
- **Ligji Nr 10440 datë 07.07. 2011 “Për Vlerësimin e Ndikimit në Mjedis”.**
- **Ligji Nr. 12/2015 “Për disa ndryshime në ligjin nr. 10 440, datë 7.7.2011, “për vlerësimin e ndikimit në mjedis”.**
- **Ligji Nr. 10448, date 14.07.2011 “Per Lejet e Mjedisit”.**
- **Ligji Nr. 10463 date 22.09.2011 “Per menaxhimin e integruar të mbetjeve”.**
- **Ligji Nr.8897 datë 16.05.2002, “Për mbrojtjen e ajrit nga ndotja”.**
- **Ligji Nr.10266 për disa ndryshime në ligjin 8897 “Per mbrojtjen e ajrit nga ndotja”.**
- **Ligji Nr.9587, datë 20.07.2006, “Për mbrojtjen e biodiversitetit”.**
- **Ligji Nr. 5/2016 datë 4.2.2016 “Për shpalljen e moratoriumit në pyje në Republikën e Shqipërisë”.**
- **Ligji Nr. 111/2012 “Për menaxhimin e integruar të burimeve ujore”.**
- **Vendim i KM Nr.1189, Datë 18.11.2009 “Për rregullat dhe procedurat për hartimin dhe zbatimin e programit kombëtar të Monitorimit të Mjedisit” .**
- **Vendim Nr. 313, dt. 09.05.2012 “Per rregulloren e mbrojtjes së publikut nga shkarkimet në mjedis”.**
- **Vendim i KM Nr. 247, datë 30.4.2014 “Për përcaktimin e rregullave, të kërkesave e të procedurave për informimin dhe përfshirjen e publikut në vendim-marrjen mjedisore”.**
- **Vendim i KM Nr. 686, date 29.07.2015 Per zhvillimin e procedurës së VNM-se.**
- **Vendim i KM Nr. 435, date 12.9.2002 “Per miratimin e normave të shkarkimeve në ajër në republikën e shqipërisë”.**
- **Vendim i KM Nr. 99, date 18.2.2005 “Për miratimin e katalogut Shqiptar të klasifikimit të mbetjeve”.**
- **Vendim i KM Nr. 676, date 20.12.2002 “Per shpalljen zone të mbrojtur të monumenteve të natyrës shqiptare”.**
- **Vendim Nr. 177, Dt 31.03.2005 “Për normat e lejuara të shkarkimeve”**

Sqarim:

Bazuar në Ligjet e mbrojtjes së mjedisit, sipas kërkesave të Ligjit Nr. 10440, date 07.07.2011 Per “VNM”, i ndryshuar dhe VKM Nr. 686, date 29.07.2015 Per zhvillimin e procedurës së Vlerësimit të Ndikimit në Mjedis, ky aktivitet përfshihet në listat e aktiviteteve të cilat duhet të nënshtrohen procedurës paraprake të VNM-se (Shtojca II, pika 1.dh). Bazuar në kërkesat të Ligjit Nr. 10448, date 14.07.2011 Per Lejet e Mjedisit dhe VKM Nr. 419, date 25.06.2014 Per Lejet e Mjedisit, ky aktivitet përfshihet në listat e aktiviteteve të cilat duhet të përshten me leje mjedisore të tipit B ose C në varësi të kapacitetit kufi (Rasti konkret leje e tipit B).

2. PËRSHKRIMI I MBULESËS BIMORE TË SIPËRFAQES KU PROPOZOHET TË ZBATOHET PROJEKTI.

Aktiviteti zhvillohet prane vijes bregdetare te Gadishullit te Karaburunit, ne anen lindore te tij, ne zonen e quajtur Kepi i Kallogjerit-Gjiri i Stanit. Aktiviteti i koshave lundrues ndodhet rreth 100m larg vijes bregdetare, ne nje thellesi prej 40-42m.

Persa i perkete mbuleses bimore te siperfaqes se shpatit malor te bregetit te detit Jon, mund te themi se kjo zone karakterizohet nga bimesia e katitt e mesem pra bimesi shkurre. Shkurretat e zones jane tipike e bimesise mesdhetare e zonave bregdetare. Zona ne vleresim nuk njihet per bimesi te pasur, por karakterizohet nga nje bimesi e varfer, e llojit te shkurreve te egra. Kjo zone eshte e varfer persa i perkete burimeve ujore siperfaqesore te tilla si lumenj, perrenj, apo burime te vogla. Kur flasim per bimesine shkurre, eshte e kuptueshme se ajo eshte gjithmone e shoqerueshme me bimesine barishtore. Ndersa persa i perkete bimesise se larte, ajo gjendet ne zona te vecanta dhe haset ne nivele te larta mbi nivelin e detit, mbi 300m mmnd, sic eshte Pylli i Llogarase, etj.

Disa prej llojeve kryesore te njohura ne gjuhen popullore jane: Bushi, Perralli, Ilqja, Dellinja, etj. Relievi eshte i pjerrret, tip kodrinor-paramalor, per te vazhduar pastaj pjeserisht me terren malor. Tokat kane nje perberje kryesisht shkembore me perberje gelqerore.

Foto te zones dhe bimesise ne vleresim







Diversiteti llojor

Flora

Flora e pasur e Shqipërisë përfaqëson rreth 30% të florës Europiane me rreth 3200 lloje bimësh të larta dhe afërsisht 250 blloje me vlera mjekësore, erza, ose aromatike janë të ranishme në vend. Elementët kryesorë të florës shqiptare janë: Mesdhetare (24%), allkanike (22%), Europiane (18%) dhe Euroaziatike (14%).

Fauna

Elementët Euroaziatikë, Holartikë, Mesdhetarë dhe Ballkanikë dominojnë spektrin faunistik të vendit. Pyjet e lartë të Shqipërisë mbajnë komunitete gjitarësh të mëdhenj si ujku, ariu, rrëqebulli, dhia e egër, derri i egër, kaprolli etj., si dhe komunitete karakteristike shpendësh të lidhur me pyjet e virgjër. 756 lloje rruazorësh raportohen deri më sot në Shqipëri. Raportohen 70 lloje gjitarësh, 323 shpendë, 36 reptilë dhe 15 amfibë. Shumë prej tyre janë lloje të rrezikuara ose të kërcënuara. Terreni malor në brendësi siguron habitat për gjitarët e medhenj si ariu.

Shpendët

Shqipëria ka një klimë të butë mesdhetare që mbështet një set unik llojesh shpendësh, që përfshin lloje të rralla dhe të rrezikuara si Pelikani kaçurrel. 277 lloje shpendësh të 48 familjeve gjenden këtu. Gjithashtu 2 nga 9 lloje endemike Europiane janë prezente në Shqipëri.

Përshkrimi i zonave të mbrojtura pranë vendit ku propozohet të zbatohet projekti përfshi edhe monumentet natyrore të mbrojtura me ligj.

Në Shqipëri, Zonat e Mbrojtura janë të konsideruara si pjesë/sipërfaqe e tokës dhe/ose ujit, detare/bregdetare, të destinuara kryesisht për konservimin e biodiversitetit, burimet natyrore dhe kulturore që shoqërojnë atë/ato dhe që janë të menaxhuara në mënyrë të ligjshme dhe/ose në mënyra të tjera efektive. Rrjeti i zonave të mbrojtura është bazuar në kategoritë e menaxhimit të IUCN dhe sistemi i ndërtuar për këtë qëllim është në përputhje me sistemin ndërkombëtar IUCN.

Të gjashtë kategoritë e sistemit janë ekuivalente, të barabarta dhe të rëndësishme dhe ato përfshijnë të gjitha nivelet e ndërhyrjes njerëzore, të pranueshme për kategorinë respektive. Krijimi i Zonave të Mbrojtura ka filluar që në vitin 1940. Në 1981, për herë të parë, asete të rralla natyrore u vendosën në mbrojtjen shtetërore duke shpallur si Monumente të Natyrës pyjet me vlerë shkencore, biologjike, historike dhe didaktike.

Ne rajonin e Vlores, zona e mbrojtur me e afert me aktivitetin ne vleresim eshte Parku Natyror Rajonal "Karaburun", kufiri i se ciles arrin deri ne vijen ujore te Detit Jon. Aktiviteti i akuakultures faktike ne vend ndodhet rreth 100m larg vijes bregdetare njekohesisht edhe zones. Gjithashtu, zone tjeter qe ndodhet ne kete rajon esht edhe Parku Kombetar "Karaburun-Sazan", i cili ndodhet ne anen tjeter(ate perendimore) te Gadishullit te Karaburunit.(ndodhet rreth 8.5km ne vije ajrore ne veri larg aktivitetit) dhe 4km ne vije ajrore ne perendim duke kapercyer Gadishullin e Karaburunit.

Ky park eshte shpallur si i tille, nepermjet Vendimit te Keshillit te Ministrave Nr. 289, date 28.04.2010" Për shpalljen "Park Kombëtar" të ekosistemit natyror detar pranë Gadishullit të Karaburunit dhe ishullit të Sazanit".

Sipërfaqja e përgjithshme e "Parkut Kombëtar" Karaburun-Sazan është 12 570.82 (dymbëdhjetë mijë e pesëqind e shtatëdhjetë pikë tetëdhjetë e dy) ha, ndarë, si më poshtë vijon:

Pjesa detare pranë gadishullit të Karaburunit ka sipërfaqe 9 848.95 (nëntë mijë e tetëqind e dyzet e tetë pikë nëntëdhjetë e pesë) ha, me kufijtë e mëposhtëm:

a. Veri:Pika 1 (në det), me largësi 1 milje detare (1852m) nga kepi i Gjuhëzës, me koordinata 4353018.48 V e 4478005.72 L, deri te pika 2 (në det), me largësi 1 milje detare (1852m) nga kepi i Shën Vasilit, me koordinata 4363780.19 V e 4477378.71 L; b. Lindje: Pika 2 (në det), me largësi 1 milje detare (1852m) nga kepi i Shën Vasilit, me koordinata 4363780.19 V e 4477378.71 L dhe më pas vijon përgjatë vijës bregdetare nga kepi i Shën Vasilit, kepi i Dhim Kushtës, kepi dhe gjiri i Shën Janit, kepi i Gjuhëzës, ndjek vijën bregdetare perëndimore të malit të Karaburunit, bregun e Gjinarës, faqen e Bishtit të Malit, Rrëzën e Kanalit, faqen e Langadhës deri te pika 3, me koordinata 4379221.15 V e 4449696.28 L; c. Jug: Pika 3, me koordinata 4379221.15 V e 4449696.28 L, deri te pika 4 (në det), me largësi 1 milje detare (1852m) nga faqja e Langadhës, me koordinata 4378104.94 e 4448193.75 L; ç. Perëndim: Pika 4 (në det), me largësi 1 milje detare (1852m) nga faqja e Langadhës, me koordinata 4378104.94 e 4448193.75 L dhe ndjek izobatin deri te pika 1 (në det), me largësi 1 milje detare (1852m) nga kepi i Gjuhëzës, me koordinata 4353018.48 V e 4478005.72 L.

Pjesa detare pranë ishullit të Sazanit ka sipërfaqe 2 721.87 (dy mijë e shtatëqind e njëzet e një pikë tetëdhjetë e shtatë) ha, me kufijtë e mëposhtëm:

Pika 1, me koordinata 4354004.14 V e 4487718.40 L;

Pika 2, me koordinata 4355536.33 V e 4486707.03 L;

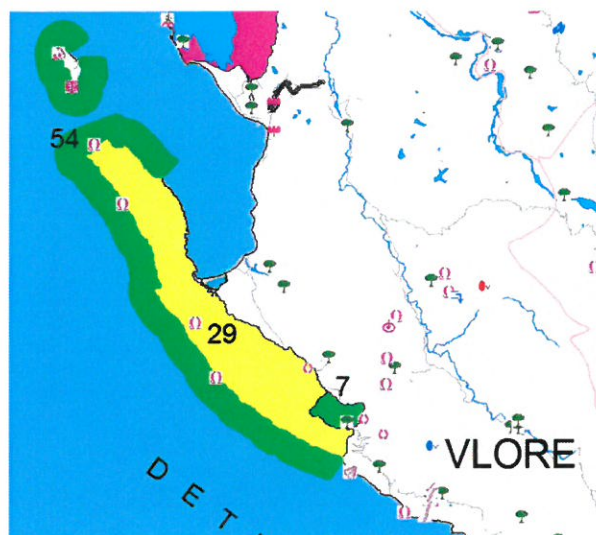
Pika 3, me koordinata 4351587.21 V e 4485140.06 L;

Pika 4, me koordinata 4357134.42 V e 4486668.09 L;

Pika 5, me koordinata 4355142.57 V e 4486658.75 L.



Pika me e afert me zonen e mbrojtur eshte 100m.



Monumentet Natyrore te Rrethit Vlore.(Sipas VKM 676)

Nr.	Monumenti Natyror	Nr.	Monumenti Natyror
1	Qiparisi i Kambanores se Kishes se Vunoit	27	Shpella e Pirateve (Dhermi)
2	Lisat e Pilurit	28	Shpella e Odisee (Surianit)
3	Rrapi i Kosmarit Kudhes	29	Shpella e Duk Gjonit
4	Rrapi i Palases	30	Kanioni i Gjipese
5	Rrapi i Shkolles nr.1	31	Bokerimat e Vunoit
6	Rrapi i Xhamise	32	Rrethi i Plakes (Brataj)
7	Rrapi i Çesmes (Mifol)	33	Ujevara e Ramices
8	Ilqet i Zarelit me (0,5 ha)	34	Dunat e Nartes
9	Rrapi i Kroit te Madh	35	Delta e Perroit te Palases
10	Rrapi Laze	36	Burim i kripur i Bashajt
11	Mbihipja e Çikes	37	Vali i Vranishtit (burim i madh)
12	Mbihipja aktive e Dukatit	38	Laguna Limopuo
13	Shkeputje e re aktive e Llogarase	39	Rrepet e Buronjave Kuç
14	Tarraca detare e Kusbabait	40	Pisha Flamur- Llogara
15	Tarraca detare e ishshetpise se pushimit te punetoreve	41	Rrapi Mesaplikut
16	Gjiri dhe shpellat e Grames	42	Karhi i Terbaçit
17	Bariera Koralore e grykes se Diellit	43	Rrapi i Dukatit
18	Falezat e Sazanit	44	Rrepet e Izvorit
19	Shpella e Shengjergjit ose e Bletes	45	Rrapi i Tragjasit te Vjeter
20	Shpella e Ramices	46	Rrapi i Shenvarvares (Velçe)
21	Shpella e Velçes	47	Rrapi i Gurrave Smokthine
22	Shpellat e Boderit (Smokthine)	48	Rrapi i Madh ne Bashaj
23	Shpella e Haxhi Alise (Iliriane)	49	Rrepet e Drashovices
24	Shpella e shkruar	50	Ullinjte e Trubullit ne Karbunare
25	Shpella e Bilbilenjeve	51	Pylli i Zvernecit
26	Shpella e Porto Palermos		

**RAPORTI PARAPRAK I VLERESIMIT TE NDIKIMIT NE MJEDIS
INSTALIME PËR RRIJTEN INTENSIVE TË PESHKUT**

RRJETI I ZONAVE TË MBROJTURA NË SHQIPËRI					VITI 2014-MARS		
MINISTRIA E MJEDISIT							
Nr.	Kategoria	Qarku	Rrethi	Emëri i ZM	Miratimi	Nr.ZM	Sipërf. Ha
1	I	Kukës	Tropojë	Lumi i Gashit	VKM nr.102, datë 15.01.1996	1	3.000.0
2	I	Gjirokastrë	Gjirokastrë	Kardhiq	VKM nr.102, datë 15.01.1996	1	1.800.0
KATEGORIA I Rezervat Strikt Natyror/Rezervat Shkencor - Kategoria I (RSN)					SHUMA I	2	4.800.0
3		Shkodër	Shkodër	Thethi	VKM nr. 96, datë 21.11.1966	1	2.630.0
4	II	Dibër	Dibër	Lura	VKM nr. 96, datë 21.11.1966	1	1.280.0
5	II	Vlorë	Vlorë	Llogara	VKM nr. 96, datë 21.11.1966	1	1.010.0
6	II	Korçë	Korçë	Bredhi i Drenovës	VKM nr. 96, datë 21.11.1966	1	1.380.0
8	II	Kukës	Tropojë	Lugina e Valbonës	VKM nr.102, datë 15.01.1996	1	8.000.0
9	II	Durrës	Krujë	Qafë Shtamë	VKM nr.102, datë 15.01.1996	1	2.000.0
10	II	Dibër	Mat	Zall Gjoçaj	VKM nr.102, datë 15.01.1996	1	140.0
11	II	Korçë	Korçë	Prespa	VKM nr. 80, datë 18.02.1999	1	27.750.0
12	II	Vlorë	Sarandë	Butrinti	VKM nr.134, datë 20.02.2013	1	9.424.4
13	II	Tiranë,Durrës		Mali i Dajtit	VKM nr.402, datë 21.06.2006	1	29.216.9
		Tiranë	Tiranë	Mali i Dajtit	VKM nr.402, datë 21.06.2006		26.772.7
		Durrës	Krujë	Mali i Dajtit	VKM nr.402, datë 21.06.2006		2.444.2
14	II	Fier, Tiranë		Divjakë-Karavasta	VKM nr.687, datë 19.10.2007	1	22.230.2
		Fier	Lushnjë	Divjakë-Karavasta	VKM nr.687, datë 19.10.2007		19.411.1
		Fier	Fier	Divjakë-Karavasta	VKM nr.687, datë 19.10.2007		2.074.5
		Tiranë	Kevajë	Divjakë-Karavasta	VKM nr.687, datë 19.10.2007		744.6
15	II	Elbasan, Diber		Shebenik-Jabllanice	VKM nr.640, datë 21.05.2008	1	33.927.7
		Elbasan	Librazhd	Shebenik-Jabllanice	VKM nr.640, datë 21.05.2008		33.760.1
		Diber, Kukes	Bulqize	Shebenik-Jabllanice	VKM nr.640, datë 21.05.2008		167.6
16	II	Gjirokastrë, Korçe		Bredhi i Hotovës-Dangelli	VKM nr.1631, datë 17.12.2008	1	34.361.1
		Permet	Permet	Bredhi i Hotovës-Dangelli	VKM nr.1631, datë 17.12.2008		33.165.3
		Korçe	Kolonjë	Bredhi i Hotovës-Dangelli	VKM nr.1631, datë 17.12.2008		1.195.8
17	II	Vlorë	Vlorë	Karaburun-Sazan	VKM nr.289, datë 26.04.2010	1	12.428.0
	II	Berat, Elbasan		Mali i Tomorrit	VKM nr.432, datë 18.07.2012	1	24.723.1
18	II	Berat	Berat	Mali i Tomorrit	VKM nr.432, datë 18.07.2012		8.398.4
		Berat	Skrapar	Mali i Tomorrit	VKM nr.432, datë 18.07.2012		15.045.8
		Elbasan	Gramsh	Mali i Tomorrit	VKM nr.432, datë 18.07.2012		1.278.9
KATEGORIA II Park Kombëtar - Kategoria II (PK)					SHUMA II	15	210.501.4
19	III	Shqipëri	Shqipëri	BioMonumente Nr.	VKM nr.676, datë 20.12.2002	348	0.0
20	III			GjeoMonumente Nr.	VKM nr.676, datë 20.12.2002	398	0.0
	III			ShumaBio&Gjeo Nr.		746	0.0
21	III	Gjirokastrë	Gjirokastrë	Bredhi i Sotirës	VKM nr.102, datë 15.01.1996	1	1.740.0
22		Gjirokastrë	Gjirokastrë	Zhej	VKM nr.102, datë 15.01.1996	1	1.500.0
23	III	Vlorë	Delvinë	Syni i Kaltër	VKM nr.102, datë 15.01.1996	1	180.0
24	III	Dibër	Dibër	Vlashaj	VKM nr.102, datë 15.01.1996	1	50.0
				Shuma MonNatyre Nr.		4	0.0
				Totali MonNatyre Nr	VKM nr.676, datë 20.12.2002	750	0.0
KATEGORIA III Monument Natyre - Kategoria III (MN)					SHUMA III		3.470.0
25	IV	Vlorë	Vlorë	Karaburun	Rreg.MB nr.1, datë 27.7.1977	1	20.000.0
26	IV	Korçë	Devoll	Cangonj	Rreg.MB nr.1, datë 27.7.1977	1	250.0
27	IV	Berat	Skrapar	Bogovë	Rreg.MB nr.1, datë 27.7.1977	1	330.0
28	IV	Korçë	Korçë	Krastafillak	Rreg.MB nr.1, datë 27.7.1977	1	250.0
29	IV	Elbasan	Librazhd	Kuturman	Rreg.MB nr.1, datë 27.7.1977	1	3.600.0
30	IV	Fier	Fier	Pishë Poro	Rreg.MB nr.1, datë 27.7.1977	1	1.500.0
31	IV	Lezhë	Lezhë	Berzanë	Rreg.MB nr.1, datë 27.7.1977	1	880.0
32	IV	Fier	Fier	Levan	Rreg.MB nr.1, datë 27.7.1977	1	200.0
33	IV	Berat	Berat	Balloj	Rreg.MB nr.1, datë 27.7.1977	1	330.0
34	IV	Elbasan	Elbasan	Qafë Bushi	Rreg.MB nr.1, datë 27.7.1977	1	500.0
35	IV	Durrës	Durrës	Rrushkull	Urdhër MB nr.2, datë 26.12.1995	1	650.0
36	IV	Vlorë	Delvinë	Rrëzomë	VKM nr.102, datë 15.01.1996	1	1.400.0
37	IV	Kukës	Has	Tej Drini Bardhë	VKM nr.102, datë 15.01.1996	1	30.0
38	IV	Korçë	Kolonjë	Gërmenj-Shelequr	VKM nr.102, datë 15.01.1996	1	430.0
39	IV	Elbasan	Librazhd	Polis	VKM nr.102, datë 15.01.1996	1	45.0
40	IV	Elbasan	Librazhd	Stravaj	VKM nr.102, datë 15.01.1996	1	400.0
41	IV	Elbasan	Librazhd	Sopot	VKM nr.102, datë 15.01.1996	1	300.0
42	IV	Elbasan	Librazhd	Dardhë-Xhyrë	VKM nr.102, datë 15.01.1996	1	400.0
43	IV	Shkodër	Shkodër	Liqeni i Shkodrës	VKM nr. 684, datë 02.11.2005	1	26.535.0
44	IV	Lezhë	Lezhë	Kune-Vain-Tale	VKM nr.432, datë 28.04.2010	1	4.393.2
45	IV	Lezhë	Kurbini	Patok-Fushëkuqe-Ishem	VKM nr.995, datë 03.11.2010	1	5.000.7
46	IV	Diber, Kukes		Korab-Kontnik	VKM nr.898, datë 21.12.2011	1	55.550.2
		Diber	Diber	Korab-Kontnik	VKM nr.898, datë 21.12.2011		20.663.4
		Kukës	Kukës	Korab-Kontnik	VKM nr.898, datë 21.12.2011		34.886.8
IV/1 Park Natyror Rajonal							
47	IV/1	Diber	Mat	Liqeni i Ulez dhe zona perreth tij	VKQ nr. 16, datë 03.04.2013	1	4.206.0
KATEGORIA IV Rezervat Natyror / Menaxhuar/Park Natyror - Kategoria IV (RNM)					SHUMA IV	23	127.180.1
48	V	Korçë	Devoll	Nikolicë	VKM nr.102, datë 15.01.1996	1	510.0
49	V	Korçë	Pogradec	Pogradec	VKM nr. 80, datë 18.02.1999	1	27.323.0
50	V	Vlorë	Vlorë	Vjosë-Nartë	VKM nr.680, datë 22.10.2004	1	19.738.0
51	V	Shkodër	Shkodër	Lumi Buna-Vellojë	VKM nr.682, datë 02.11.2005	1	23.027.0

**RAPORTI PARAPRAK I VLERESIMIT TE NDIKIMIT NE MJEDIS
INSTALIME PËR RRIJTEN INTENSIVE TË PESHKUT**

52	V	Tiranë, Diber, Elbasan		M. Gropa-Bizë-Martanesh	VKM nr.49, datë 31.01.2007	1	25,266.4
		Tirane	Tirane	M. Gropa-Bizë-Martanesh	VKM nr.49, datë 31.01.2007		13,213.6
		Diber	Mat	M. Gropa-Bizë-Martanesh	VKM nr.49, datë 31.01.2007		3,016.7
		Diber	Bulqize	M. Gropa-Bizë-Martanesh	VKM nr.49, datë 31.01.2007		9,036.1
	KATEGORIA V	Peizazh i Mbrojtur - Kategoria V (PM)			SHUMA V	5	95,864.4
53	VI	Dibër	Dibër	Luzni-Bulaç	VKM nr.102, datë 15.01.1996	1	5,900.0
54	VI	Korçë	Kolonjë	Piskal-Shqeri	VKM nr.102, datë 15.01.1996	1	5,400.0
55	VI	Lezhë	Mirditë	Bjeshka e Oroshit	VKM nr.102, datë 15.01.1996	1	4,745.0
56	VI	Korçë	Pogradec	Guri i Nikës	VKM nr.102, datë 15.01.1996	1	2,200.0
	KATEGORIA VI	Zone e Mbrojtur e Burimeve të Natyrore të Menaxhuara - Kategoria VI (ZMBNM)			SHUMA VI	4	18,245.0
	TOTALI I ZM					16%	799
							460,060.9

Sip. Republikës	2,874,800.00	ZM pa Sip. Detare	16.54%	446,799.7
		Sip. Detare, Ha	0.5%	13,261.2
		Karaburun-Sazan		12,428.0
		Butrint		833.2
		Sip. Bregdetare dhe Detare	%/Totalit ZM	25.95%
				119,401.5

Shkurtesat:

a	VKM	Vendim i Keshillit të Ministrave				
b	VKQ	Vendim i Keshillit të Qarkut				
c	MB	Ministria e Bujqesise				
d	ZM	Zone e Mbrojtur				

LISTA E ZONAVE RAMSAR

1	RAMSAR	Fier	Lushnje, Fier	Laguna Karavastase_Fisha Divjakes	VKM nr.413, datë 22.08.1994	Nr.Site 781, dt.29.11.1995	20,000.0
2	RAMSAR	Vlore	Sarande	Kaneli Çukes-Butrint-Kepi Stillos	VKM nr.531, datë 31.10.2002	Nr.Site 1290, dt.28.3.2003	13,500.0
3	RAMSAR	Shkoder	Shkoder	Liqeni Shkodres-Lumi Bunes	VKM nr.683, datë 02.11.2005	Nr.Site 1598, dt.2.2.2006	49,562.0
4	RAMSAR	Korce	Korce,Devoll	Liqeni i Prespave	VKM nr. 489, dt. 13.06.2013	Nr.Site 2151, dt.03.07.2013	15,118.6
	TOTALI					%/Totali Republikës	3.42%
							98,180.6

DREJTORIA E BIODIVERSITETIT DHE ZONAT E MBROJTURA
SEKTORI I ZONAVE TË MBROJTURA
Adresa: Rruga e Durrësit, Nr. 27, Tiranë.
www.mjedisi.gov.al/

Lagunat Bregdetare

Lagunat bregdetare ose tokat e lagura në bregdet janë ekosistemet më të rëndësishëm të biodiversitetit shqiptar dhe për vlerat socioekonomike që ofrojnë. Vetëm në rreth 3% të sipërfaqes së vendit që mbulohet nga këto zona, përmbledhet rreth 70% e llojeve të ruazorëve të vendit. Ato paraqiten si një zinxhir që përshkon të gjithë vijën bregdetare ku përmendim nga veriu në jug Velipojën, sistemin e Kune-Vainit, Patokun, Rushkullin, Karavastanë, Nartën, Orikumin, Butrintin, etj. Veçanërisht të rëndësishme shfaqen ato për grupin e shpendëve, kryesisht për dimërimin e shpendëve shtegtarë të ujit, dhe të amfibëve duke u ndjekur nga reptilët dhe gjitarët.

RAPORTI PARAPRAK I VLRESIMIT TE NDIKIMIT NE MJEDIS
INSTALIME PËR RRIJEN INTENSIVE TË PESHKUT

Monumentet e Kultures te rrethit Vlore

RRETHI I VLORËS									
NR.	EMRI I MONUMENTIT	FSHATI	KOMUNA	BASHKIA	RRETHI	KATEG	INSTITUCIONI I SHPALLJES	Nr. Vendimit	Dt. SHPALLJES
1	KALAJA e Mavroves ne fshatin Mavrove	MAVROVË	KOTE		VLORË	I	Rektorati Uiversitetit Shtetror	6	15.01.1963
2	KALAJA E KANINES. 5 km ne Jug Lindje te Vlores. Ne kuolen 377, brenda mureve dhe jashte me nje distance prej 10 m perreth.	KANINE	QENDER		VLORË	I	Aprov..Ligj. Nr. 609,dt.24.05.1948	586 e 4874	17.03.1948 23.09.1971
3	KALAJA NE FSHATIN	VRANISHTË	HORE-VRANISHT		VLORË	I	Rektorati Uiversitetit Shtetror	6	15.01.1963
4	KALAJA E CERJES ne fshatin Brataj	BRATAJ	BRATAJ		VLORË	I	Rektorati Uiversitetit Shtetror	6	15.01.1963
5	KALAJA E HIMARËS ne fshatin Himare	HIMARË		HIMARË	VLORË	I	Rektorati Uiversitetit Shtetror	6	15.01.1963
6	KALAJA E GJON BOCARIT ne fshatin Tragjas	TRAGJAS		ORIKUM	VLORË	I	Rektorati Uiversitetit Shtetror	6	15.01.1963
7	KALAJA E PORTO PALERMOS ne Porto Palermo. Ne rruget Himare-Sarande, ne breg te detit, kalaja e rrethuar ne 3 anet me det deri te qafa qe lidh kalane me token, duke perfshire edhe kishen e shen Kollit	PORTO PALERMO			VLORË	I	Aprov..Ligj. Nr. 609,dt.24.05.1948	586 e 4874	17.03.1948 23.09.1971
8	KALAJA E ILJAS prane fshatit Vuno	VUNO		HIMARË	VLORË	I	Minis. e Arsimit dhe e Kultures	1886	10.06.1973
9	KALAJA E TREPORITIT DHE MURI ANTIK NE DET	ZVERNEC		VLORË	VLORË	I	Minis. e Arsimit dhe e Kultures	1886	10.06.1973
10	KALAJA E BODERIT ne fshatin Snokthine	SMOKTHINE				I	Minis. e Arsimit dhe e Kultures	Urdhëres	08.01.1977
11	KALAJA E SOFES ne fshatin Terbac i Vjeter	TERBAC I VJETER	HORE-VRANISHT		VLORË	I	Minis. e Arsimit dhe e Kultures	Urdhëres	08.01.1977
12	KASTELI NE FSHATIN Qeparo	QEPARO		HIMARË	VLORË	I	Minis. e Arsimit dhe e Kultures	1886	10.06.1973
13	KALAJA E Vlores -Prane monumentit te Pamvaresise			VLORË	VLORË			?	?
14	GJURMET E KALASE SE VLORËS NE THEMELET E PALLATIT TE SPORTIT -DHE GJURMË TE REJA RRETH KALASE -SKELES			VLORË	VLORË	I	Minis. e Arsimit dhe e Kultures dhe M.T.K.R.S.(Drej.Trash.Kultures)	266/1 dhe 469	16.02.1979 09.08.2006
15	QYTETI ANTIK ORIK ne gjirin e Dukatit, ne jug te Vlores, e gjithë kodra e kufizuar ne 4 anet me det.	PASHALIMAN		ORIKUM	VLORË	I	Aprov..Ligj. Nr. 609,dt.24.05.1948	586 e 4874	17.03.1948 23.09.1971
16	QYTETI ILIR AMANTIA ne fshatin Ploce. Midis Vajzes dhe Sevashanit, ne Jug-Lindje te Vlores ne koten 634, muret me nje distance prej 10 metra perreth.	PLOCE	SEVASTER		VLORË	I	Aprov..Ligj. Nr. 609,dt.24.05.1948	586 e 4874	17.03.1948 23.09.1971
17	QYTEZA E ARMENIT	ARMEN	ARMEN		VLORË	I	Minis. e Arsimit dhe e Kultures	1886	10.06.1973
18	MBISHKRIMET NE SHKEMBIN GRAMATA ne anen Perendimore te Karaburunit, buze detit, shkembinjte me mbishkrimet.	KARABURUN		ORIKUM	VLORË	I	Aprov..Ligj. Nr. 609,dt.24.05.1948	586 e 4874	17.03.1948 23.09.1971
19	SHPELLA E VELÇES ne fshatin Veice, ne luginen e sipërme te Shushices, faqet e shpellave dhe brendite e tyre	VELÇE	BRATAJ		VLORË	I	Aprov..Ligj. Nr. 609,dt.24.05.1948	586 e 4874	17.03.1948 23.09.1971
20	SHPELLA E SPILESE ne fshatin Himare(1963) dhe PERCAKTIMI ZONËS MBROJTESE Shpella e Spilese, Himare (2010)	HIMARË		HIMARË	VLORË	I	Rektorati Uiversitetit Shtetror DHE M.T.K.R.S.	6 139	15.01.1963 30.03.2010
21	SHPELLA MIDIS FSHATRAVE DUKAT E TRAGJAS	DUKAT-TRAGJAS		ORIKUM	VLORË	I	Rektorati Uiversitetit Shtetror	6	15.01.1963
22	TUMA NE BREGUN E KISHES ne fshatin Tragjas	TRAGJAS		ORIKUM	VLORË	I	Minis. e Arsimit dhe e Kultures	1886	10.06.1973
23	VARRI MONUMENTAL I ISMAIL QEMALIT			VLORË	VLORË	I	Rektorati Uiversitetit Shtetror	6	15.01.1963
24	URA E BRATAJ	BRATAJ	BRATAJ		VLORË	I	Rektorati Uiversitetit Shtetror	6	15.01.1963
25	URA E FRENGUT NE FSHATIN	GJORM	BRATAJ		VLORË	I	Minis. e Arsimit dhe e Kultures	266/1	16.02.1979
26	KEMBET E URES ANTIKE NEN KALANE CERIES	BRATAJ	BRATAJ		VLORË	I	Rektorati Uiversitetit Shtetror	6	15.01.1963
27	UJESJELLES I FERUNIT ne fshatin Dukat	DUKAT		ORIKUM	VLORË	I	Minis. e Arsimit dhe e Kultures	Urdhëres	08.01.1977
28	UJESJELLES I VRANISHTIT ne fshatin Vranisht	VRANISHT	HORE-VRANISHT		VLORË	I	Minis. e Arsimit dhe e Kultures	Urdhëres	08.01.1977
29	TERMAT ANTIKE NE FSHATIN Rrexhepaj-Gorisht	RREXHEPAJ -GORISHT	VLLAHINE		VLORË	I	Minis. e Kultur. Rinise e Sporteve	155	04.04.2002
30	MANASTIRI I SHEN MARISE	ZVERNEC	QENDER		VLORË	I	Rektorati Uiversitetit Shtetror	6	15.01.1963

RAPORTI PARAPRAK I VLERESIMIT TE NDIKIMIT NE MJEDIS
INSTALIME PËR RRIJTEN INTENSIVE TË PESHKUT

31	KISHA E MANASTIRIT TE PANAISE	DHERMI		HIMARË	VLORE	I	Rektorati Universitetit Shtetror	6	15.01.1963
32	KISHA E MANASTIRIT TE SHEN MITRIT.	QEPARO		HIMARË	VLORE	I	Rektorati Universitetit Shtetror	6	15.01.1963
33	KISHA E MARMIROIT ne Pashaliman	PASHALIMAN		HIMARË	VLORE	I	Rektorati Universitetit Shtetror	6	15.01.1963
34	KISHA E SHEN SERGIT DHE BAKUT (ish katedralja e Himares) ne fshatin Himare	HIMARË		HIMARË	VLORE	I	Rektorati Universitetit Shtetror	6	15.01.1963
35	KISHA E SHEN MARISE SE ATHALIT mbi mal te Himares	MALI HIMARËS		HIMARË	VLORE	I	Rektorati Universitetit Shtetror	6	15.01.1963
36	KISHA E GJITHE SHENJTOREVE (ikonostas), Himare	HIMARË		HIMARË	VLORE	I	Ministria e Arsimit dhe e Kulturës	68/7	30.05.1970
37	KISHA E SHEN SPIRIDHONIT ne fshatin Vuno	VUNO		HIMARË	VLORE	I	Rektorati Universitetit Shtetror	6	15.01.1963
38	KISHA E IPAPANDISE ne fshatin Dhermi	DHERMI		HIMARË	VLORE	I	Rektorati Universitetit Shtetror	6	15.01.1963
39	KISHA E SHEN MEHILLIT ne fshatin Vuno	VUNO		HIMARË	VLORE	I	Rektorati Universitetit Shtetror	6 e Urdhëres	15.01.1963 08.01.1977
40	KISHA E SHEN MERISE MESODHI ne fshatin Vuno	VUNO		HIMARË	VLORE	I	Rektorati Universitetit Shtetror	6 e Urdhëres	15.01.1963 08.01.1977
41	MBETURINAT E KISHES SE SHEN STEFANIT.	DHERMI		HIMARË	VLORE	I	Rektorati Universitetit Shtetror	6	15.01.1963
42	RRENOJAT E KISHES SE SHEN KOLLIT.	ARMEN	ARMEN		VLORE	I	Rektorati Universitetit Shtetror	6	15.01.1963
43	RRENOJAT E KISHES SE SHEN NDREUT ne qytetin e Himares, Vlore	HIMARË		HIMARË	VLORE	I	Ministria e Arsimit dhe e Kulturës	2854 e 814	08.08.1980 25.10.1980
44	RRENOJAT E KISHES SE SHEN GJERGJIT ne fshatin Brataj, Vlore	BRATAJ	BRATAJ		VLORE	I	Ministria e Arsimit dhe e Kulturës	2854 e 814	08.08.1980 25.10.1980
45	KISHA E SHEN SOTIRES KU KA PATUR AKTIVITETIN ÇERÇIZ TOPULLI DHE MIHAL GRAMENO	VUNO		HIMARË	VLORE	I	Ministria e Arsimit dhe e Kulturës	266/1	16.12.1979
46	XHAMIA E MURADIES ne qytetin e Vlores, ne rrugete qe shkon per ne Skele, godina me nje distance prej 5 metra perreth.				VLORE	I	Aprov..Ligj. Nr. 609,dt.24.05.1948	586 e 4874	17.03.1948 23.09.1971
47	TEQEJA E KANINËS	KANINË		QENDER	VLORE	I	M.T.K.R.S.(Drej.Trash.Kulturës)	688	24.01.2006
48	MOZAIKU NE VENDIN "BREZI I ÇISHE MURAJVE" ne fshatin Mesaplik	MESAPLIK	BRATAJ		VLORE	I	Ministria e Arsimit dhe e Kulturës	266/1	16.02.1979

49	BANESA E BUKURI ABAZIT ne fshatin Gjorm	GJORM	BRATAJ		VLORE	I	Minis. e Arsimit dhe e Kulturës	Urdhëres	08.01.1977
50	BANESA E PETRIT DEVRIT ne fshatin Bashaj	BASHAJ	BASHAJ		VLORE	I	Minis. e Arsimit dhe e Kulturës	Urdhëres	08.01.1977
51	BANESA E QANI ZERES ne fshatin Mavrove	MAVROVE	KOTE		VLORE	I	Minis. e Arsimit dhe e Kulturës	266/1	16.02.1979
52	BANESA E RESMI QERIM KASAJT ne fshatin Armen	ARMEN	ARMEN		VLORE	I	Minis. e Arsimit dhe e Kulturës	266/1	16.02.1979
53	BANESA E BEQIR GJOKES ne fshatin Drashovice	DRASHOVICE	KOTE		VLORE	I	Minis. e Arsimit dhe e Kulturës	266/1	16.02.1979
54	BANESA E LLUKE PETRO ZHUPES ne fshatin Dhermi	DHERMI		HIMARË	VLORE	I	Minis. e Arsimit dhe e Kulturës	266/1	16.02.1979
55	BANESA E MINELLA GJIKES ne fshatin Qeparo	QEPARO		HIMARË	VLORE	I	Minis. e Arsimit dhe e Kulturës	266/1	16.02.1979
56	BANESA E STRATI ZHUPES ne fshatin Dhermi	DHERMI		HIMARË	VLORE	I	Minis. e Arsimit dhe e Kulturës	266/1	16.02.1979
57	BANESA E SHEFIKAT BEGAJT, fshati Kanine, Vlore	KANINË		QENDER	VLORE	I	Ministria e Arsimit dhe e Kulturës	2854 e 814	08.08.1980 25.10.1980
58	BANESA E HAZBI CANES (Kadri Hazbiut)	HYSOVERDHE			VLORE	I	Ministria e Arsimit dhe e Kulturës	2183	16. 07. 1981
59	BANESA E TANO JORGJI GORO L.Kala. Nje nga banesat relativisht me te hershme te asaj zone, te datuara me vlera tipologjike dhe arkitektonike	HIMARË		HIMARË	VLORE	I	Komiteti Kulturës dhe Arteve	Urdhër nr.8	18.12.1987
60	BANESA E LILO LLAZANIT, ne fshatin Himare, Vlore	HIMARË		HIMARË	VLORE	I	Ministria e Arsimit dhe e Kulturës	2854 e 814	08.08.1980 25.10.1980
61	BANESA E KUJTIM HAMZAI ne fshatin Kanine, Vlore	KANINË		QENDER	VLORE	I	Ministria e Arsimit dhe e Kulturës	2854 e 814	08.08.1980 25.10.1980
62	BANESA ME KULLA (RRENOJE) E SHANE KOKES, ne fshatin Vuno, Vlore	VUNO		HIMARË	VLORE	I	Ministria e Arsimit dhe e Kulturës	2854 e 814	08.08.1980 25.10.1980
63	RRENOJAT E BANESËS (ISH) ODHISE KASNECIT, ne fshatin Vuno, Vlore	VUNO		HIMARË	VLORE	I	Ministria e Arsimit dhe e Kulturës	2854 e 814	08.08.1980 25.10.1980
64	FSHATI RRENOJE I TRAGJASIT TE VJETER, Vlore	TRAGJAS I VJETER		ORIKUM	VLORE	I	Ministria e Arsimit dhe e Kulturës	2854 e 814	08.08.1980 25.10.1980
65	KULLA E ALI PASHES ne fshatin Qeparo	QEPARO		HIMARË	VLORE	I	Ministria e Arsimit dhe e Kulturës	2854 e 814	08.08.1980 25.10.1980
66	KULLA NE FSHATIN Vuno	VUNO		HIMARË	VLORE	I	Minis. e Arsimit dhe e Kulturës	266/1	16.02.1979
67	KULLA E NDERTUAR NE KOHEN E ALI PASHES ne fshatin Gumenice	GUMENICE	KOTE		VLORE	I	Minis. e Arsimit dhe e Kulturës	266/1	16.02.1979
68	KULLA E VRETOS	DHERMI		HIMARË	VLORE	I	Minis. e Arsimit dhe e Kulturës	266/1	16.02.1979

RAPORTI PARAPRAK I VLRESIMIT TE NDIKIMIT NE MJEDIS
INSTALIME PËR RRIJTEN INTENSIVE TË PESHKUT

69	KULLA E KUMIVE ne fshatin Dhermi	DHERMI		HIMARË	VLORE	I	Minis. e Arsimit dhe e Kultures	266/1	16.02.1979
70	KASOLLET E EQEREM HADERIT ne fshatin Amonice	AMONICE	SEVASTER		VLORE	I	Minis. e Arsimit dhe e Kultures	266/1	16.02.1979
71	TAVANI DEKORATIV NE SHTEPI TE PIRRO GJKOPULLIT	DHERMI		HIMARË	VLORE	I	Minis. e Arsimit dhe e Kultures	266/1	16.02.1979
72	ANSAMBLI I RRUGES"JUSTIN GODAR"			VLORE	VLORE	I	KESHILLI I MINISTRAVE	249	01.07.1980
73	GODINA KU KA PASUR SELINE QEVERIA PROVIZORE E ISMAIL QEMALIT NE SKELEN e Vlores			VLORE	VLORE	I	Rektorati Uiversitetit Shtetror	6	15.01.1963
74	SHTEPIA KU U FORMUA KOM.QARKOR I PARTISE PËR QARKUN E VLORES.L."Partizani", Rruga "Drashovice", nr.34, Vlore			VLORE	VLORE	I	Ministria e Arsimit dhe e Kultures	Urdhëres	08.01.1977
75	KULLA E DERVISH ALIUT ne fshatin Dukat, Vlore	DUKAT		ORIKUM	VLORE	I	Minis. e Arsimit dhe e Kultures	266/1	16.02.1979
76	"KLUBI LABERIA".			VLORE	VLORE	I	Minis. e Arsimit dhe e Kultures	1938/1	14.05.1982
77	RRUGA E HEBREJVE, Vlore				VLORE	I	M.T.K.R.S.(Drej.Trash.Kultures)	525	14.09.2006
78	ISH PREFEKTURA				VLORE	I	M.T.K.R.S.	654	09.11.2006
79	BANESA Rr. "Ismet Çakëri"				VLORE	I	M.T.K.R.S.	654	09.11.2006
80	SHKOLLA E PARË NR. 1 "Ismet Çakëri" Rr.				VLORE	I	M.T.K.R.S.	654	09.11.2006
81	SHTEPIA E RRADHIMAJVE "Ismet Çakëri" Rr."				VLORE	I	M.T.K.R.S.	654	09.11.2006
82	BANKA TREGTARE				VLORE	I	M.T.K.R.S.	654	09.11.2006
83	MUZEU HISTORIK				VLORE	I	M.T.K.R.S.	654	09.11.2006
84	BANESA PRANË KLUBIT LABERIA				VLORE	I	M.T.K.R.S.	654	09.11.2006
85	GODINE VITI 1925 Rr. "Zogu i I"				VLORE	I	M.T.K.R.S.	654	09.11.2006
86	ISH GALERIA E ARTEVE , RR. "Zogu i I".				VLORE	I	M.T.K.R.S.	654	09.11.2006
87	GODINE DY KAT Rr. "Zogu i I"				VLORE	I	M.T.K.R.S.	654	09.11.2006
88	GODINE DY KAT Rr. " Zogu i I "				VLORE	I	M.T.K.R.S.	654	09.11.2006
89	BASHKIA				VLORE	I	M.T.K.R.S.	654	09.11.2006
90	ISH HETUESIA Rr. "ISA BULETINI"				VLORE	I	M.T.K.R.S.	654	09.11.2006
91	SHTEPIA E FORMIMIT TË QEVERISE 1920				VLORE	I	M.T.K.R.S.	654	09.11.2006
92	SAHATI KOMPLEKS Rr."8 Marsi"				VLORE	I	M.T.K.R.S.	654	09.11.2006
93	KOMPLEKSI TEK MUZEU Rr."8Marsi"				VLORE	I	M.T.K.R.S.	654	09.11.2006
94	KOMPLEKSI MBI MUZEUN				VLORE	I	M.T.K.R.S.	654	09.11.2006
95	BANESA DY KAT Rr. "Gjergj Kastrioti"				VLORE	I	M.T.K.R.S.	654	09.11.2006
96	BANESE Rr. "Gjergj Kastrioti"				VLORE	I	M.T.K.R.S.	654	09.11.2006
97	BANESA E ÇIFUTIT Rr."Lef Sallata"				VLORE	I	M.T.K.R.S.	654	09.11.2006
98	BANESA E EQEREM BEJ VLORES				VLORE	I	M.T.K.R.S.	654	09.11.2006
99	KISHA KATOLIKE Rr."Kristo Negovani"				VLORE	I	M.T.K.R.S.	654	09.11.2006
100	BANESA E FAMILJES HOXHA PERBALLË KISHËS				VLORE	I	M.T.K.R.S.	654	09.11.2006
101	BANESA E ZIGUR LELOS ne fshatin Mesaplik, Komuna Brataj, Vlore	MESAPLIK	BRATAJ		VLORE	I	M.T.K.R.S.	202	28.03.2007
102	BANESE DY KATESHE 110 vjeçare NE GJENDJE RRENOJE (Prone e familjes Deromemaj)	MESAPLIK			VLORE	II	M.T.K.R.S.(Drej.Trash.Kultures)	521	14.09.2006
103	SHTEPIA E HALIM XHELOS ne Vlore KU U THEMELUA KOMITETI QARKOR I RINISE				VLORE	I	Ministria e Arsimit dhe e Kultures	1886	10.06.1973
104	SHTEPIA E FETI ELMAZIT KU KA QENDRUAR KESHILLI NACIONAL ÇLIRIMTAR I QARKUT TË VLORES	RAMIC			VLORE	I	Ministria e Arsimit dhe e Kultures	1886	10.06.1973
105	SHTEPIA MUZE E VËLLEZERVE NUSHI ne fshatin Vuno	VUNO			VLORE	I	Ministria e Arsimit dhe e Kultures	1886	10.06.1973
106	BANESA E ISLAM GJONIT, Vlore - KU NËN DREJTIMIN E ENVER HOXHËS ESHTË BERE MBLEDHJA KU U SHPARTALLUAN ELEMENTET FRAKSIONISTE				VLORE	I	Ministria e Arsimit dhe e Kultures (Drejtoria e Kultures)	377	22.01.1985
107	BANESA E MURAT XHELILIT ne Dushkarak, Vlore Ku eshte formuar Nac-Çlir.i Qarkut ne 6 shtator 1943	DUSHARAK			VLORE	I	Ministria e Arsimit dhe e Kultures (Drejtoria e Kultures)	377	22.01.1985
108	MUZEU(BANESA KU KA LINDUR HYSNI KAPO)- ne fshatin Terbac te Vlores	TERBAÇ	HORE-VRANISHT		VLORE	I	Minis. e Arsimit dhe e Kultures	266/1	16.02.1979
109	BANESA E SHKRIMTARIT PETRO MARKO				VLORE	I	M.T.K.R.S. (MINISTRI)	807	29.07.2008
110	ZONA ARKEOLOGJIKE "A" DHE "B" TE QYTETIT DHE RREGULLORJA ADMINISTRIMIT				VLORE		KESHILLI I MINISTRAVE	729	01.09.2010

Burimi i informacionit: Ministria e Kultures, (Faqa Zyrtare).

3. INFORMACION PËR PRANINË E BURIMEVE UJORE NË SIPËRFAQEN E KËRKUAR NGA PROJEKTI DHE NË AFËRSI TË SAJ.

Ne zonen e zbatimit te ketij projekti ka burime ujore te rendesishme te identifikuara. Burimi ujqor me i rendesishem i kesaj zone eshte pikerisht Deti Jon, brenda se cilit zhvillohet edhe aktiviteti i rritjes intensive te peshkut.

Deti Jon dhe brigjet e tij shqiptare

Ky det shtrihet midis pjeses jugore te gadishullit te Ballkanit dhe gadishullit Apenin. Ai eshte deti me i thelle i Mesdheut (5121 m), eshte det i hapur dhe mjaft i ngrohte.

Brigjet shqiptare te ketij deti shtrihen nga gadishulli i Karaburunit deri ne gjirin e Artes. Ai eshte i gjate rreth 270 km dhe ka tipare te ndryshme. Pergjate tij ngrihen male, prandaj ky bregdet eshte kryesisht i larte e shkermbor. Ne kete bregdet plazhet jane te rralla dhe zallishte. Ka edhe sektore te tjere te tij ne te cilet malet u lene vend fushave te vogla. Ne grykederdhjen e lumit te Kalamasit (Cameri) dhe te lumit te Pavlos (Shqiperi) brigjet jane te uleta e fushore, me plazhe ranore dhe sektore te mocalizuar.

Pamja terheqese, burimet e pastra, shkelqimi i diellit, ujerat e kaltra dhe te tejdukshme to detit u japin ketyre plazheve vlera te medha turistike.

Deti Jon (greqisht Ιόνιο Πέλαγος, italisht Mar Ionio), është një pjesë e Detit Mesdhe në jug të Kanalit të Otrantos dhe Detit Adriatik. Në lindje kufizohet nga Shqipëria jugore dhe Greqia perendimore me një sërë ishujsh si Korfuzi, Zákynthos, Qefallonia, Itaka dhe Leukas, kurse në perëndim kufizohet nga brigjet e Sicilisë dhe Italisë jugore. Midis Apulies dhe Kalabrisë gjendet Gjiri i Tarentit.

Deti Jon, është njëri prej dy deteve që lag brigjet e Shqipërisë. Bregdeti është i lartë, shkëmbor me bukuri të shumta natyrore. Deti Jon është nga vozitësit e anijeve shumë i njohur për erërat e tij të qeta. Ai është deri në 4206 metra i thellë. Në detin Jon derdhen Lumi Kalama dhe Lumi i Artës që janë paksa më të njohur, si dhe lumenjtë Pavlla, Kalasa, Bistrica etj.



4. IDENTIFIKIMI I NDIKIMEVE TË MUNDSHME NEGATIVE NË MJEDIS.

Pershkrimi i aktivitetit

aktiviteti ne vleresim eshte instalimi i disa koshave lundrues me qellim rritjen intensive te peshkut (llojet Koce dhe Levrek). Projekti zhvillohet ne vijen bregdetare te Detit Jon, rreth 100m larg vijes bregdetare ne vendin e quajtur "Kepi i Kallogjerit-Gjiri i Stanit, Karaburun", ne territorin administrativ te Bashkise Orikum, Prefektura Vlore.

Te dhenat teknike te objektit paraqiten si me poshte:

Siperfaqja_{ujore}=**1.12ha (11200m²)**.

Distanca nga bregu: **L=90m (Pika me e afert)**

Thellesia e ujit: **h=40-42m**.

Emertimi i zones : **Kepi i Kallogjerit-Gjiri i Stanit**

Kapaciteti: **46 Kosha lundrues**

Vendodhja

Kepi i Kallogjerit, Karaburun, Bashkia Orikum, Qarku Vlore.

Pamje te objektit ekzistues



Vaskat e rritjes se peshkut jane vendosur rreth 100m larg bregut te detit, aty ku dhe thellesia e ujit arrin mbi 40m, ndersa stacioni tokesor eshte ne bregun e gjirit. Vaskat kane forme rrethore me rrjeta sintetike te pajisura me ure kalimi me parapet sherbimi, duke qene se instalimi eshte kryer ne det te hapur.

Procesi i prodhimit

a) Rasati qe popullone Instalimin

Duke konsideruar kushtet qe ofron vendi, me qellim ofrimin e nje cilesie te larte ne treg, rasati sigurohet nepermjet importimit nga Greqia, ne nje nga shoqerite elitare ne akuakulturen intensive me kosha notues.

b) Ushqimi

Ushqimi i rasatit Koc-Levrek eshte eshte nje nga prioritet e Shoqerise. Ushqimi ka nje rendesi te vecante jo vetem ne nxjerrjen e nje produkti cilesor ne treg por edhe ne shendetin e rasatit, e per rrjedhoje edhe per te gjithë ciklin e prodhimit. Furnizuesi me ushqim sigurohet nepermjet importimit nga Greqia, pasi vleresojme se arrihet raporti me i larte i mundeshem i faktoreve cmim-cilesi. Perberesit kryesore te ketij ushqimi qe perdoret ne impiant, jane te nje cilesie te larte e cila kontrollohet periodikisht per te garantuar ne produkt "BIO".

c) Amballazhi dhe Transporti

Peshku nxirret ne treg me nje peshe 320 – 350 gr/cope. Per amballazhimin dhe nxjerrjen e tij ne treg perdoren arka plastike njeperdorimshe te riciklueshme, nderkohe qe transporti kryhet nepermjet mjeteve frigoriferike qe disponon kompania.

Procesi teknologjik

Kultivimi dhe rritja e llojit te peshkut koce - levrek kerkon uje te paster, rryma uji te mbrojtura nga ererat dhe detet e fuqishme. Gjithashtu instalimi i koshave behet prane objektit te domosdoshem per zhvillimin e aktivitetit.

Procesi Teknologjik i kultivimit dhe rritjes se peshkut koce-levrek me kosha notues:

- Koshat lundruese nderohen me skelet metalik -plastik te lidhshme njera nga tjetra me skelet me materiale druri te fiksuara ne fuci plastike per te siguruar lundrimin;
- Thellesia e ujit ne det eshte mbi 40m;
- Dimensionet e koshave zakonisht jane $\varnothing 12 \times 10\text{m}$, $\varnothing 19 \times 10\text{m}$ te thella;
- Koshi formohet nga rrjeta nejloni me syze nga 10mm deri 16mm ne varesi te madhesisë te peshkut;
- Per te siguruar stabilitet per koshin ne kater cepat e tij vendosen litare te fiksuar me spirance ose me blloqe betoni;
- Distanca nga toka eshte me e madhe se 100m;
- Cikli i rritjes eshte 12-16 muaj;
- Firot e rritjes gjate gjithë periudhes jane 8 -10% e totalit;
- Peshku tregtohet ne peshen 320-350 gr/cope me seleksionim;
- Per te rritur 1 kg peshk duhen 1.6 kg ushqimi i koncentruar;
- Rasati importohet nga Greqia me dimesionet 2-4 gr / cope me certificate veterinare konforme ligjeve te BE. Gjithashtu edhe ushqimi i peshkut importohet nga Greqia nga firma te miratuara nga BE shoqeruar me flete analiza e raport veterinar. Ushqimi ruhet ne vende te thata dhe pa drite;
- Cdo muaj behen matjet e peshkut (pesha, gjatesia) dhe mbi bazen e treguesve ndertohet receptura e ushqimit, kjo e kushtezuar nga temperatura e ujit e cila matet cdo dite;
- Cdo 3 mujor behen analizat e ujit per treguesit e cilesise se ujit, hidrokimike duke i krahasuar ato me tabelat e literatures;
- Ne biznesin tone mbahet ditari i vrojttimeve duke pershkruar te gjithë treguesit hidro-biologjike dhe natyrore;

Lloji i ndikimeve të identifikuara (direkte dhe jo direkte)

Vleresimi i ndikimeve ne mjedis kryhet duke u bazuar mbi parimet e mbrojtjes se mjedisit te cilat jane:

- Parimi i zhvillimit të qëndrueshëm
- Parimi i parandalimit dhe marrja e masave paraprake
- Parimi i ruajtjes së burimeve natyrore
- Parimi i zëvendësimit dhe/ose kompensimit
- Parimi i qasjes së integruar
- Parimi i përgjegjësisë së ndërsjellë dhe bashkëpunimit
- Parimi “Ndotësi paguan”
- Parimi i së drejtës për informim dhe i pjesëmarrjes së publikut
- Parimi i nxitjes së veprimtarive për mbrojtjen e mjedisit

Ky vleresim kryhet ne baze te ligjit Nr. 10440, date 07.07.2011 “Per vleresimin e Ndikimit ne Mjedis” dhe VKM Nr. 686, date 29.07.2015 Per zhvillimin e procedures se VNM-se dhe ka si synim idnetifikimin, vleresimin dhe parandalimin e ndotjes se mjedisit, me qellim mbrojtjen e mjedisit. Me mbrojtje te mjedisit do te kuptojme mbrojtjen e mjedisit nga ndotja e dëmtimi. Kjo përbën përparësi kombëtare dhe është e detyrueshme për çdo banor të Republikës së Shqipërisë, për të gjitha organet shtetërore, si dhe për personat fizikë dhe juridikë, vendas e të huaj, që ushtrojnë veprimtarinë e tyre në territorin e Republikës së Shqipërisë.

Objektivat e mbrojtjes së mjedisit janë:

- a) Parandalimi, kontrolli dhe ulja e ndotjes së ujit, ajrit, tokës dhe ndotjeve të tjera të çdo lloji;
- b) Ruajtja, mbrojtja dhe përmirësimi i natyrës dhe i biodiversitetit;
- c) Ruajtja, mbrojtja dhe përmirësimi i qëndrueshmërisë mjedisore me pjesëmarrje publike;
- d) Përdorimi i matur dhe racional i natyrës dhe i burimeve të saj;
- e) Ruajtja dhe rehabilitimi i vlerave kulturore dhe estetike të peizazhit natyror;
- f) Mbrojtja dhe përmirësimi i kushteve të mjedisit;
- g) Mbrojtja dhe përmirësimi i cilësisë së jetës dhe shëndetit të njeriut.:

Ndikime te rendesishme ne mjedis gjate zhvillimit te aktivitetit

Shkarkime ne uje

Aktiviteti zhvillohet ne brendesi te burimit uJOR ne Detin Jon, ne nje distance rreth 100m nga vija bregdetare dhe ne nje thellesi deri ne 40-42m. Aktiviteti perbehet nga disa kosha lundrues te diametrave te ndryshem te cilet qendrojne te zhytur nen uje, si rrjedhoje ndikimet me te rendesishme te ketij aktiviteti jane ne ujerat detare, vecanerisht ne tabanin e detit. Ndikimet jane te rendesishme persa i perkete demtimit te cilesise se ujerave bregdetare dhe gjallesave te egra te llojeve te ndryshme qe e kane kete zone si habitatin e tyre. Rritja e peshqve ne nje densitet te tille(rritje intensive), rrit perqendrimin e disa komponenteve organik ne mjedisin uJOR, vecanerisht shtresa qe depozitohet ne tabanin e detit. Kjo shkaktohet nga ndotja fekale e aktivitetit te peshqve(jashteqitje dhe urine).

Elementet ndotes jane rritje te perqendrimit te ndotesve organike, por edhe njekohesisht per shkak te rritjes se perqendrimit te gjallesave ne kete pjese varferimi i ujerave nga oksigjeni i tretur dhe ulja e intensitetit te drites ne thellesi dhe ne fundin e detit. Pervec sa me siper, aplikimi i ushqimit koncentrat, mjekimi i peshqve ne rastet e semundjeve te ndryshme, apo edhe ngordhja e tyre per shkaqe te demtimit fizik, shkaqe natyrore, asfiksioni apo nga ndonje lloj semundje e ndryshme, jane nje burim ndotje per zonen. Efekte te tilla, shkaktojne edhe frekuentimin e zones nga gjallesa te tjera te botes nenujore, nder te cilat edhe grabitqare te ndryshem.

Rastet e ngordhjes masive te peshqve, shkaktojne ndotje serioze, por keto mundesi jane te rralla, kryesisht mund te shkaktohen nga ndotja e ujit nga faktore te jashtem, nga rastet aksidentale dhe te shkarkimit te ndotesve ne mjedisin uJOR, ose ne rastet e perhapjes se semundjeve te ndryshme.

Aktiviteti i mjeteve lundruese, nuk vleresohet te kete ndikime te rendesishme ne mjedisin e zones.

-Bazuar edhe ne studime te kryera ne zona te tjera per raste te ngjshme, mund te kryejme nje perskrim te shkurter te elementeve ndotes qe shkarkohen ne mjedisin uJOR dhe efektet e tyre negative:

Feçet dhe pseudo-feçet(mbetje organike nga jashteqitjet) janë grimca te ngurta me permasa nga 5 µm deri ne 5 mm qe natyrshem zhyten/dekantojne në një shpejtësi deri në 4 mm s⁻¹. Depozitimi i tyre në shtratin e detit të çon në pasurimin organik të sedimenteve. Në mjedisin uJOR, efekti i rritjes së lëndës organike në ekosistem, nuk është me efekt pozitiv.

Zakonisht, elementi kryesor përbërës i lëndës organike është ngarkesa karbonit. Në ushqimin artificial që shëben për ushqimin e peshqve, përmbajtja mesatare e karbonit është 40 deri në 50% të peshës së thatë, përqindje nga e cila rreth 30% mbetet në feçe(mbetje organike nga jashteqitjet). Në Akuakulturë, afërsisht një kg ushqim (peshë e thatë) është i nevojshëm për të prodhuar një kg peshk. Kjo më tej shoqërohet me prodhimin e 100 deri 200 gr feçe. Kështu përmbajtja e karbonit të feçes është më e lartë (nga 60 në 70%) sesa në ushqim.

Çështja e përmabjtjes organike nga këto feçe gjithashtu përmban edhe azot dhe fosfor, në shumat respektivisht 10% dhe 40% të ushqimit. Në daljet Filter, këto proporcione mund të arrijë sa më shumë si 80 dhe 90%. Në rritjen intensive të karkalecave, 63% e totalit të lëndës organike humbet. Rreth 24% e azotit dhe 84% e fosforit mbeten në sedimente, e cila është një pasojë e drejtpërdrejtë e depozitimit të feçes.

Disa nga ushqimet e tjera, komponente, të tilla si lipidet, pigmentet dhe mineralet, jane pjese e ushqimit të peshqve, çka nënkupton se mjedisi uJOR, varferohet nga keto elemente gjate periudhes se rritjes intensive te peshqve. Këto molekula kanë përmbajtje të lartë të karbonit dhe kerkojne shumë oksigjen per tu oksiduar.

Produktet nxjerrës

Produktet perfundimtare te degradimit të karbohidrateve dhe lipideve shkarkohen në forme CO₂ (50% e humbjeve të karbonit) dhe H₂O. Produktet perfundimtare me prejardhje nga metabolizmi proteinave janë më komplekse, nxisin clirimin e azotit te tretshem ne uje. Tek bivalvoret, amoniaku përfaqëson 70% të azotit te shkarkuar. Ai shkon deri në 85-90% tek karkalecat dhe peshku. Amoniaku është një molekulë toksike që shkarkohet përmes qafes tek peshku dhe molusqet, dhe përmes gjëndrave (antenave) tek karkalecat.

Gjallesat ujore mund të tolerojnë një përqendrim të lartë në gjak: përqendrimet plazmatike, peshku mund të arrijnë 4 mg L⁻¹, ndërsa një koncentrim prej 0.4 mg L⁻¹ është toksik tek gjitarët. Sekretimi i Amoniakit është nën kontroll i statusit ushqyes.

Varion nga 300 deri në 1500 mg N-NH₄ për orë për kg të peshës trupore për karkalecat të mirë-ushqyer, nga 20 në 200 në peshq të mirë-ushqyer, por vetëm 1 mg NNH₄ kg⁻¹h⁻¹ në ushqimet artificiale. Sekretimi i urese dhe perberjeve te tjera azotike është i ulët, përveç në disa specie atipike.

Fosfori i nxjerrje (në formë të ortofosfate) është përgjithësisht i ulët: 10 deri në 20% e futjes permes ushqimit (10 deri në 20 P-PO₄ kg⁻¹ d⁻¹) në peshk dhe karkaleca. Në total shkarkimin e fosforit dhe azotit nga një akuakulture llogaritet të jetë përkatësisht 10 dhe 70 kg për ton e peshkut të prodhuar. Në akuakulture klasike te karkalecave, këto shifra janë përkatësisht 25 dhe 100.

Shkarkimet ne ujera konsistojne edhe ne sasite e teperta qe dekantojne ne fund te detit nga antibiotiket e perdorur ne rastet e mjekimit te peshqve.

Dy prej antibiotikeve me te perdorur ne fushen e akuakultures ne vendet perendimore jane:

Emri	Prodhuar	Leshuar me ushqimin	Konsumim	Leshuar me fecen (I patretur)	i asimiluar ne peshk
Oxytetracycline	100	70	30	27	3
Oxolinic acid	100	70	30	18	12

Emetimet ne ajer

Emetime ne ajer nga funksionimi i ketij aktiviteti nuk ka.

Aktiviteti zhvillohet ne brendesi te ujerave detare dhe nuk ka kontakte apo shkarkime ne ajer. Ndotja e ajrit mund te vije vetem si rrjedhoje e grumbullimit dhe hedhjes se peshqve te ngordhur dhe si rrjedhoje e tyre te perhapen aroma dhe ndotje bakteriale e zones. Nje mundesi e tille eshte teper e rralle per te ndodhur por, gjithesesi nuk perjashtohet. Peshqit mund te helmohen apo te asfiksohen edhe nga faktore te jashtem si derdhja e lendeve te ndryshme ne det, te tilla si hidrokarburet dhe lubrifikantet, kjo mund te ndodhe vetem ne rastet e avarive dhe aksidentet ne mjetet lundruese qe i transportojne ato, apo ne avari te ndryshme ne portet tregtare.

Shkarkimet ne toke

Ky aktivitet nuk ka ndikime ne toke. Nuk ka ndertime te objekteve, nuk ka ndertim infrastrukture, nuk ka prodhim te mbetjeve te ngurta, apo te lengeta, etj.

Zhurmat dhe vibrimet

Emetime te zhurmave apo te vibrimeve nga funksionimi i ketij aktiviteti nuk ka. Nuk ka procese te tilla. Motobarkat e sherbimit mirembajtes jane te zakonshme si cdo mjet tjetër lundruar per distanca te shkurtra, nuk shkaktojne zhurma te larta. Aktiviteti i mjeteve lundruese, mund te sjelle largimin e faunes se eger te zones.

Mbetjet e prodhuara

Mbetje te ngurta qe prodhohen nga aktiviteti njerezor, jane mbetjet e riciklueshme te aktivitetit te stafit, nga konsumi i perditshem ne objektet ne vijen bregdetare. Keto mbetje te ngurta si plastike, shishe qelqi, materiale letre, mbetje organike, etj transportohen ne qendrat e banuara ku depozitohen ne kontenieret e mbetjeve urbane te Njesise Vendore Bashkia Orikum.

Ndikime te tjera

Ndikimi ne mjedisin social ekonomik, nuk eshte me efekte negative, aktiviteti ndikon pozitivisht ne rritjen e punesimit, rritjen e te ardhurave te taksave vendore, te zgjerimit te bizneseve vendase dhe te prodhimit te brendshem bruto, ne rast te eksportit te peshkut apo te reduktimit te tij nga importi.

Ne afersi te kesaj zone nuk ka qendra te banuara, as infrastrukture te zhvilluar. Zona e banuar me e afert me projektin eshte qyteza e Orikumit.

Projekti nuk ndikon ne demtimin e bimesise se zones, as ne relievin apo strukturen gjeologjike te tokes. Nuk ndikohet ne rritjen apo uljen e temperaturave te ujit te detit.

5. PËRSHKRIM I SHKARKIMEVE TË MUNDSHME NË MJEDIS.

Informacion për shkarkimet në mjedis.

Ndikimet jane te rendesishme persa i perkete demtimit te cilesise se ujerave bregdetare dhe gjallesave te egra te llojeve te ndryshme qe e kane kete zone si habitatin e tyre. Rritja e peshqve ne nje densitet te tille(rritje intensive), rrit perqendrimin e disa komponenteve organik ne mjedisin uxor, vecanerisht shtresa qe depozitohet ne tabanin e detit. Kjo shkaktohet nga ndotja fekale e aktivitetit te peshqve(jashteqitje dhe urine). Elementet ndotes jane rritje te perqendrimit te ndotesve organike, por edhe njekohesisht per shkak te rritjes se perqendrimit te gjallesave ne kete pjese varferimi i ujerave nga oksigjeni i tretur dhe ulja e intensitetit te drites ne thellesi dhe ne fundin e detit. Pervec sa me siper, aplikimi i ushqimit koncentrat, mjekimi i peshqve ne rastet e semundjeve te ndryshme, apo edhe ngordhja e tyre per shkaqe te demtimit fizik, shkaqe natyrore, asfiksimi apo nga ndonje lloj semundje e ndryshme, jane nje burim ndotje per zonen. Efekte te tilla, shkaktojne edhe frekuentimin e zones nga gjallesa te tjera te botes nenujore, nder te cilat edhe grabitqare te ndryshem.

-Bazuar edhe ne studime te kryera ne zona te tjera per raste te ngjshme, mund te kryejme nje pershkrim te shkurter te elementeve ndotes qe shkarkohen ne mjedisin uxor dhe efektet e tyre negative:

Feçet dhe pseudo-feçet(mbetje organike nga jashteqitjet) janë grimca te ngurta me permasa nga 5 µm deri ne 5 mm që natyrshëm zhyten/dekantojnë në një shpejtësi deri në 4 mm s⁻¹. Depozitimi i tyre në shtratin e detit të çon në pasurimin organik të sedimenteve. Në mjedisin uxor, efekti i rritjes së lëndës organike në ekosistem, nuk është me efekt pozitiv.

Zakonisht, elementi kryesor përbërës i lëndës organike është ngarkesa karbonit. Në ushqimin artificial që shëben për ushqimin e peshqve, përmbajtja mesatare e karbonit është 40 deri në 50% të peshës së thatë, përqindje nga e cila rreth 30% mbetet në feçe (mbetje organike nga jashtëqitjet). Në Akuakulturë, afërsisht një kg ushqim (peshë e thatë) është i nevojshëm për të prodhuar një kg peshk. Kjo më tej shoqërohet me prodhimin e 100 deri 200 gr feçe. Kështu përmbajtja e karbonit të feçes është më e lartë (nga 60 në 70%) sesa në ushqim.

Çështja e përmbajtjes organike nga këto feçe gjithashtu përmban edhe azot dhe fosfor, në shumat respektivisht 10% dhe 40% të ushqimit. Në daljet Filter, këto proporcione mund të arrijë sa më shumë si 80 dhe 90%. Në rritjen intensive të karkalecave, 63% e totalit të lëndës organike humbet. Rreth 24% e azotit dhe 84% e fosforit mbeten në sedimente, e cila është një pasojë e drejtpërdrejtë e depozitimit të feçes.

Disa nga ushqimet e tjera, komponente, të tilla si lipidet, pigmentet dhe mineralet, janë pjesë e ushqimit të peshqve, çka nënkupton se mjedisi ujqor, varferohet nga keto elemente gjate periudhes se rritjes intensive te peshqve. Këto molekula kanë përmbajtje të lartë të karbonit dhe kerkojne shumë oksigjen per tu oksiduar.

Produktet nxjerrës

Produktet perfundimtare te degradimit të karbohidrateve dhe lipideve shkarkohen në forme CO₂ (50% e humbjeve të karbonit) dhe H₂O. Produktet perfundimtare me prejardhje nga metabolizmi proteinave janë më komplekse, nxisin clirimin e azotit te tretshem ne uje. Tek bivalvoret, amoniaku përfaqëson 70% të azotit te shkarkuar. Ai shkon deri në 85-90% tek karkalecat dhe peshku. Amoniaku është një molekulë toksike që shkarkohet përmes qafes tek peshku dhe molusqet, dhe përmes gjëndrave (antenave) tek karkalecat.

Gjallesat ujore mund të tolerojnë një përqendrim të lartë në gjak: përqendrimet plazmatike, peshku mund të arrijnë 4 mg L⁻¹, ndërsa një koncentrim prej 0.4 mg L⁻¹ është toksik tek gjitarët. Sekretimi i Amoniakit është nën kontroll i statusit ushqyes.

Varion nga 300 deri në 1500 mg N-NH₄ për orë për kg të peshës trupore për karkalecat të mirë-ushqyer, nga 20 në 200 në peshq të mirë-ushqyer, por vetëm 1 mg NNH₄ kg⁻¹h⁻¹ në ushqimet artificiale. Sekretimi i urese dhe perberjeve te tjera azotike është i ulët, përveç në disa specie atipike.

Fosfori i nxjerrje (në formë të ortofosfate) është përgjithësisht i ulët: 10 deri në 20% e futjes permes ushqimit (10 deri në 20 P-PO₄ kg⁻¹ d⁻¹) në peshk dhe karkaleca. Në total shkarkimin e fosforit dhe azotit nga një akuakulture llogaritet të jetë përkatësisht

10 dhe 70 kg për ton e peshkut të prodhuar. Në akuakulture klasike te karkalecave, këto shifra janë përkatësisht 25 dhe 100.

Shkarkimet ne ujera konsistojne edhe ne sasite e teperta qe dekantojne ne fund te detit nga antibiotiket e perdorur ne rastet e mjekimit te peshqve.

Subjekti gjate zhvillimit te aktivitetit duhet qe te kryeje monitorime dhe vezhgime periodike te cilesise se ujerave bregdetare, duke matur dhe analizuar nepermjet laboratoreve te akredituar nivelin e NBO, NKO dhe O₂.

6. INFORMACIONI PËR KOHËZGJATJEN E MUNDSHME TË NDIKIMEVE NEGATIVE.

Ndikimi ne mjedis do te jete ne mjedisin uJOR te zones. Ky ndikim do te jete i perhershem per aq kohe sa do te kete kultivim te peshqve. Ky ndikim pjeserisht mund te jete me veti akumuluese ne mjedis. Nga aktiviteti i rritjes se peshkut, mund te shkarkohen elemente te demshem per mjedisin uJOR te tilla si: CO₂, N-NH₄, PO₄, . Keto shkarkime vijne nga aktiviteti jetesor i peshqve, nga mbetjet organike te ushqimeve, nga jashteqitjet kur peshqit jane ne sasi dhe ne numer te madh brenda nje siperfaqeje, nga aplikimi/perdorimi i medikamenteve per kurimin e tyre nga semundjet e ndryshme, nga ngordhja e tyre nga shkaqe natyrore, fizike ose te semundjeve te ndryshme, ndikojne ne pakesimin ose varferimin e ujit me oksigjen, uljen e intensitetit te drites ne thelesine e detit, etj.

7. SHTRIRJA HAPËSINORE E NDIKIMIT NEGATIV NË MJEDISIN E ZONËS

Ndikimi ne mjedisin uJOR te zones ka efektet e tij ne nje distance jo shume te larget, por gjithesesi te konsiderueshme. Ky ndikim eshte i perhershem per aq kohe sa do te kete kultivim te peshqve. Ky ndikim pjeserisht mund te jete me veti akumuluese ne mjedis. Nga aktiviteti i rritjes se peshkut, mund te shkarkohen elemente te demshem per mjedisin uJOR.

8. REHABILITIMI I MJEDISIT TË NDIKUAR DHE MUNDËSIA E KTHIMIT TË TIJ NË GJENDJEN E MËPARSHME.

Nga ky aktivitet, shkakton ndotje te mjedisit uJOR dhe si rrjedhoje edhe demtim te ekosistemit te kesaj zone shfrytezimi. Ndikimi i mjedisit do te zgjase per aq kohe sa do te kete kultivim te nje apo dy llojeve te peshqve. Ndikimi ne rast te mbylljes se aktivitetit, mund te zgjase deri ne disa muaj me pas, por ky ndikim nuk mund te rehabilitohet apo te nderhyet nga punimet e individeve te ndryshem, per rekuperimin e saj, zona kerkon kohen dhe proceset natyrore te nevojshme per te kryer nje rehabilitim te vetevetes. Mundesia e kthimit te mjedisit ne gjendjen e tij te mepareshme do te ishte efciente vetem ne rast se lejohet qe vete natyra te kryeje rehabilitimin e zones. Per te ruajtur nje mjedis cilesisht te pranueshem, duhet qe densiteti i rritjes se peshqve te mos kaloje normat e lejuara.

9. MASAT E MUNDSHME PËR SHMANGIEN DHE ZBUTJEN E NDIKIMEVE NEGATIVE NË MJEDIS.

Ne menyre te pergjithshme do te japim disa prej masave qe do te zbatohen nga subjekti per zhvillimin e aktivitetit. Disa prej masave kryesore qe do te ndermerren jane permendur ne menyre te permbledhur si me poshte:

- Kultivimi i peshqve brenda normes se lejuar te dendesise per m³, per te shmangur demtimet e tyre dhe si rrjedhoje edhe ngordhjen.
- Respektimi i dendesise se lejuar te kultivimit te peshkut, ndikon edhe ne ruajtjen e mjedisit uJOR, pasi perqendrimi i larte i lendes organike ne tabanin e detit, ndikon negativisht ne shkaterrimin e ekosistemit nenuJOR.(lenda organike permban sasi te larte te dioksidit te karbonit, Azot, si dhe Fosfor.

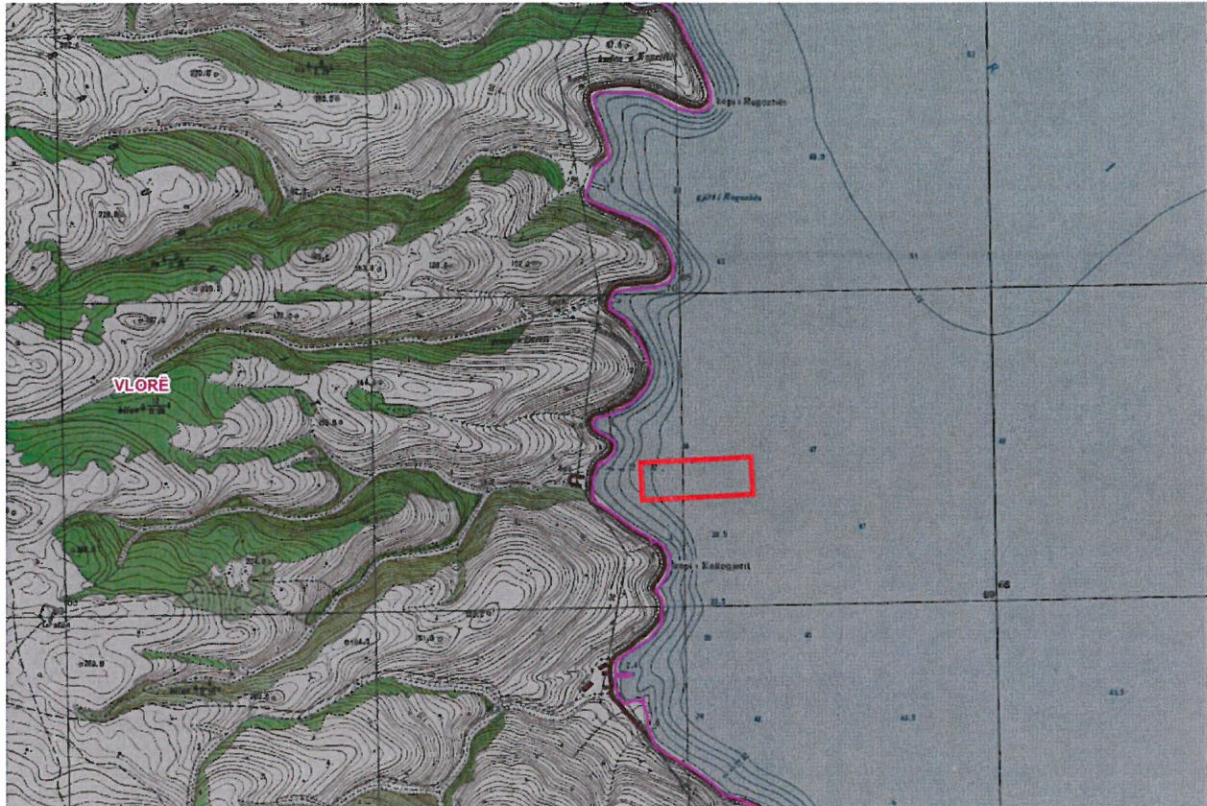
- Ushqimi i tyre te jete i kontrolluar dhe i çertifikuar per lendet e demshme qe mund te kete ne permbajtje.
- Rrasati i peshkut te sigurohet nga ambjente te posacme.
- Perdorimi i mjekimeve te kryhet nen mbikqyrjen e rrepte te veterinerit.
- Te menaxhohen ne menyre te integruar mbetjet e peshqve te ngordhur.
- Te mos hidhen ne asnje menyre mbetje organike apo te ngurta urbane ne mjedisin ujqor dhe ate tokesor te zones bregdetare.
- Te sigurohet ambjenti i vaskave dhe te ruhet nga demtimet dhe ndotjet e faktoreve te jashtem
- Te perdoren mjete lundruese te reja dhe te kolauduara.
- Te reduktohet impakti i ndertimeve te objekteve duke perdorur ngjyra te posacme dhe mbjellje pemesh.
- Te mos ndertohen objekte magazina frigoriferike etj ne vijen bregdetare ku ndodhet aktiviteti, ato te funksionojne ne qendrat e banuara.
- Te mos demtohet mjedisi i zones dhe vlerat turistike te saj.
- Ujjerat e zeza te vend-rojeve te menaxhohen me grope septike dhe te mos derdhen ne mjedisin ujqor te zones.

10. NDIKIMET E MUNDSHME NË MJEDISIN NDËRKUFITAR (NQS KA).

Ky projekt nuk ndodhet prane kufirit shteteror. Duke qene ne nje distance te larget nga kufiri shteteror i ujerave nder-territoriale, ky aktivitet nuk vleresohet te preke zonat kufitare dhe si rrjedhoje edhe ndikimi i tij nuk shkakton demtim te mjedisit nderkufitar. Projekti nuk ndikon ne cenimin e sigurise se jetes dhe shendetit te shteteve fqinje, as te qendrave te banuara te rajonit. Nuk vleresohet te ndikohen burimet ujore nderkufitare, nuk ndikohet cilesia e ajrit ne kontekstin nderkufitar. Per kete kapitull, nuk kryhen vleresime dhe analiza te detajuara per shkak te vendodhjes se projektit ne brendesi te kufirit shteteror dhe distances qe ai ruan me kufirin dhe shtetet fqinje.

ANEKS 1:

Harta topografike (Nomeklatura e hartes 1:10,000 K-34-123-D-d-3)



Koordinatat në sistemin Universal ETRS89		
	Koordinatat Veri	Koordinatat Lindje
Pika Nr. 1	40°20`49.01"	19°24`31.04"
Pika Nr. 2	40°20`49.01"	19°24`43.02"
Pika Nr. 3	40°20`48.05"	19°25`43.02"
Pika Nr. 4	40°20`48.05"	19°24`31.38"
Siperfaqja ujore= 1.12ha , Thellesia 40-42m		

Koordinatat në sistemin Gaus-Kruger		
	Koordinatat Y	Koordinatat X
Pika Nr. 1	4364915.40	4469398.44
Pika Nr. 2	4365281.09	4469400.04
Pika Nr. 3	4365283.92	4469354.58
Pika Nr. 4	4364918.55	4469371.13