

RAPORTI I VLERESIMIT TE NDIKIMIT NE MJEDIS

Shoqeria: "ROAN TRANS"

Vendodhja: Lagjja 15, Rruga "Miqesia", Durrës

Raporti u hartua ne baze Ligjit Nr. 10 440, date: 07.07.2011 (te ndryshuar), Shtojca II "Projektet që i nënshtrohen procedures paraprake të vlerësimit të ndikimit në mjedis", Pika 11. Projekte të tjera / b) Instalimet për asgjësimin e mbetjeve (projekte të cilat nuk përfshihen në shtojcën I); si dhe (pas konsultimit zyrtar me AKM, per vleresim procedure), sipas KREU II "Procedurat e vlerësimit të ndikimit në mjedis", Neni 8 "Projektet që i nënshtrohen vlerësimit paraprak të VNM-së" janë:

b) çdo ndryshim a shtesë në projektet e listuara në shtojcën I apo II, të licencuara paraprakisht, që mund të shkaktojë efekte të rëndësishme negative mbi mjedisin;

PERMBAJTJA

1 - HYRJE

2 - PERSHKRIM I KUADRIT LIGJOR DHE INSTITUCIONAL

3 - PERSHKRIMI I AKTIVITETIT

4 - PERSHKRIM I MJEDISIT TE RAJONIT

5 - NDIKIMET E PRITSHME NE MJEDIS - MASAT KRYESORE LEHTESUESE

6 - PROGRAMI MONITORIMIT

7. PROGRAMI I MENAXHIMIT MJEDISOR DHE MONITORIMI I TREGUESVE TE MJEDISIT

8 - REKOMANDIME

1-HYRJE

1.1.Te pergjithshme

Fusha kryesore e aktivitetit te shoqerise, eshte menaxhimi i mbetjeve. Shoqeria: "ROAN TRANS" sh.p.k. eshte paisur me "Vendim për VNM Paraprake", Nr. 307 Prot, datë: 14.02.2017 dhe Leje Mjedisore Nr. 2994 Prot. datë: 07.04.2017, për aktivitet në fushën e menaxhimit të mbetjeve, me vendodhje ne rrugen "Miqesia", ne territorin e ish vaskave te peshkut, fshati Vrinas, Njesia administrative Rrashbull, Durres.

Ne te njejtin objekt, do te instalohet edhe nje autoklave, per trajtimin e mbetjeve qe i nenshtrohen trajtimit me avull, deri ne sterilizim 99%.

Pas konsultimit me AKM, kemi marre pergjigje zyrtare qe ky aplikim duhet t'i nenshtrohet procedures paraprake te VNM, bazuar ne Ligjin Nr. 12/2015 "Për disa ndryshime në ligjin Nr. 10 440", datë: 07.07.2011, "Për Vlerësimin e Ndikimit në Mjedis", KREU II "Procedurat e vlerësimit të ndikimit në mjedis", Neni 8 "Projektet që i nënshtrohen vlerësimit paraprak të VNM-së" janë:

b) çdo ndryshim a shtesë në projektet e listuara në shtojcën I apo II, të licencuara paraprakisht, që mund të shkaktojë efekte të rëndësishme negative mbi mjedisin;

1.2.Procesi i Vleresimit te Ndikimit ne Mjedis

Studimi i Vleresimit te Ndikimit ne Mjedis (VNM) siguron nje permbledhje te te dhenave ekzistuese dhe informacion mbi kushtet e sheshit te zhvillimit te aktivitetit duke perfshire kushtet fizike atmosferike dhe te burimeve ujore dhe biologjike, burimet kulturore dhe gjendjen social-ekonomike te zones. Ne procesin studimor te VNM perdoren informacioni dhe te dhenat ekzistuese dhe te perfituara rishtas mbi kushtet e sheshit, se bashku me standardet dhe normat e zbatueshme per te vleresuar impaktet potenciale mjedisore dhe sociale te fasiliteteve te propozuara.

1.3.Metoda e pergatitjes se VNM

Ligji mbi Vleresimin e Ndikimit ne Mjedis (VNM) percakton tipin dhe shkallen e projekteve apo veprimtarive qe kerkojne VNM para implementimit. Kategorite e VNM-ve jane:

VNM e permbledhur.Ky vlen per projekte qe mund te kene impakte potenciale me te vegjel ne permasa qe serish kerkojne nje vleresim profesional te impakteve te tyre. Keto perfshijne projekte qe jane listuar ne Shojcen 2 te Ligjit per VNM dhe ndryshime apo rehabilitime te projekteve te listuar ne Shtojcen 1.

VNM i Thelluar. Ky vlen per projekte me impakte potencialisht te konsiderueshme, sif figurojne ne listen e Shojces 1 te Ligjit, ato projekte te listuara ne Shtojcen 2 per te cilet MM mendon se do te kene nje impakt te konsiderueshem mbi mjedisin (bazuar ne informacionin e siguruar nga propozuesi ne kohen e aplikimit, ne menyren e detajuar ne Shtojcen 3 te Ligjit) dhe veprimtarite qe jane per tu implementuar ne zonat e mbrojtura te Republikes se Shqiperise apo zona bregdetare te Shqiperise.

Per hartimin e raportit te VNM, porositesi vuri ne dispozicion te hartuesve te raportit materialin teknik te disponueshem, juridik e stafin e subjektit. Me bashkepunimin e subjektit u kryen vizita ne terren nga grupi i punes. AKM eshte autoriteti kompetent ligjor per te kerkuar, analizuar dhe

aprovuar dokumentacionin VNM, ku projekti ne vleresim do ti nenshtrohet procedurave te raportit te paraparak te VNM-se.

2 - PERSHKRIM I KUADRIT LIGJOR DHE INSTITUCIONAL

2.1. Qellimi i Vleresimit te Ndikimit ne Mjedis

VNM eshte nje proces sistematik per te percaktuar dhe vleresuar efektet apo ndikimet ne mjedis te nje veprimi apo projekti te caktuar. Ne nje suate normale, ky proces aplikohet perpara se te merret vendimi dhe te fillojne angazhimet per realizimin e projektit. Po sidoqofte, dhe ne fdo kohe, efektet sociale, kulturore dhe shendetesore jane konsideruar si pjese integrale e VNM. Kujdes i vecante i kushtohet praktikave te VNM per te parandaluar dhe minimizuar efektet e mundshme negative te veprimeve te ndermarra.

Qellimi i VNM eshte te jape informacion per vendimmarresit per pasojat mjedisore te studimet e propozuara e te promovojte zhvillimin miqesor dhe te qendrueshem me mjedisin duke identifikuar masat e duhura per permiresimin dhe zvogelimin e ndikimeve ne mjedis

Reduktimi i ndikimeve ne mjedis arrihet nese nje zhvillim behet i qendrueshem me mjedisin. Keto ndikime jane mjaft komplekse, me te medha ne shkalle dhe per me teper shtrijne pasojat e tyre me shume se 20 vjet me pare ku u fut koncepti i VNM ne vendin tone. Si rezultat, VNM eshte kthyer ne nje vegjel kyc per vendimarrjen per nje zhvillim te propozuar.

Ne aspektin nderkombetar, roli i VNM eshte njohur ne Principin e 17 te Deklarates per mjedisin dhe Zhvillimin. VNM, si nje instrument kombetar duhet te aplikohet per aktivitetet e propozuara te cilat pritet qe te kene ndikim negativ ne mjedis dhe jane subjekt i nje vendimmarrje te nje autoriteti kombetar.

Qellimi dhe objektivat e VNM mund te ndahen ne dy kategori.

- Qellimi i pare i drejtperdrejte, eshte te informoje procesin e vendimarrjes duke identifikuar te konsiderueshem potencialet ne mjedis dhe rreziqet e perfitimet e projektit dhe zhvillimit te propozuar.
- Qellimi perfundimtar, afatgjate i VNM eshte te promovojte zhvillimin e qendrueshem duke siguruar qe propozimet e projektit nuk minojne burimet natyrore dhe funksionet ekologjike ose mireqenien, stilin e jetes dhe jetesen e komunitet si dhe te njerezeve qe lidhen apo varen nga ky projekt ose aktivitet.

Objektivat afatshkurter dhe te drejtperdrejte te VNM:

- Permiresim nga pikepamja mjedisore i propozimit dhe projektit;
- Siguron qe burimet natyrore jane perdorur ne menyren e duhur dhe me efifence;
- Identifikon masat e duhura per zvogelimin e ndikimeve te mundshme potenciale te projektit apo propozimit; dhe
- Lehteson informimin e vendimmarresit, duke perfshire vendosjen e termave dhe kushteve mjedisore per zbatimin e projektit apo propozimit.

Objektivat afatgjate te VNM jane:

- Siguron dhe mbron shendetin e njeriut;
- Parashikon dhe perjashton ndryshimet e pakthyeshme dhe demtimet serioze te mjedisit;

- Ruan dhe mbron burimet natyrore, peisazhet e natyres dhe komponentet perberes te ekosistemeve;
- Permireson aspektet sociale te projektit

2.2. Legjislacioni Kombetar

Per me siper, ky Raport i Vleresimit te Ndikimit ne Mjedis, eshte mbeshtetur ne legjislacionin mjedisor si me poshte dhe ka per qellim qe te identifikojë, parashikojë dhe parandalojë ndikimin e ketij aktiviteti ne mjedis.

Kuadri per VNM-ne sigurohet ne menyre te drejtperdrejte nga dy ligje per mjedisin ne Shqiperi. Ne menyre te vecante, ligjet e Vleresimit te Ndikimit Mjedisor (VNM) jane zhvilluar dhe kane hyre ne fuqi gjate dekadës se fundit.

Ligji mbi Vleresimin e Ndikimit ne Mjedis (VNM) percakton tipin dhe shkallen e projekteve apo veprimtarive qe kerkojne VNM para implementimit. Kategorite e VNM-ve jane:

VNM Paraprake dhe VNM e Thelluar.

Aktiviteti ne vleresim, ne baze te klasifikimit te tij si aktivitet me ndikim te vogel ne mjedis, klasifikohet si raport paraprak i VNM.

Legjislacioni mjedisor eshte hartuar per te mbrojtur dhe parandaluar komponente te vefante dhe te rendesishem te mjedisit. Keshtu, nder ligjet me specifike qe kane lidhje te drejtperdrejte me projektin ne vleresim, mund te permendim:

Ne ligjin Nr. 10 431, date 09.06.2011 "Per Mbrojtjen e Mjedisit" theksohet ne kapitullin V (VNM) neni 25 se:

Vleresimi i ndikimit ne mjedis kryhet nga zhvilluesi, si pjese e pergatitjeve per planifikimin e nje projekti zhvillimi dhe para kerkimit te lejeve perkatese te zhvillimit.

Ne Ligjin Nr.10 440, date 07.07.2011 "Per Vleresimin e Ndikimit ne Mjedis" ne kreun II, neni 7 per "Procedurat e vleresimit te ndikimit ne mjedis" thuhet:

Projektet private apo publike, te listuara ne shtojcat I dhe II, bashkelidhur ketij ligji, i nenshtrohen vleresimit te ndikimit ne mjedis, ne perputhje me kerkesat e kreut II te ketij ligji, perpara dhenies se lejes perkatese nga autoriteti pergjegjes per zhvillimin ose jo te projektit.

Procedura e vleresimit te ndikimit ne mjedis perfshin:

procesin paraprak te vleresimit te ndikimit ne mjedis;

procesin e thelluar te vleresimit te ndikimit ne mjedis.

Dokumenti baze ku mbeshtetet procesi i VNM-se dhe licencimi, eshte raporti i vleresimit te ndikimit ne mjedis, i cili, ne varesi te ndikimeve te mundshme te projektit, mund te jete:

raporti paraprak i VNM-se per projektet e shtojces II;

raporti i thelluar i VNM-se per projektet e shtojces I.

Raporti i vleresimit te ndikimit ne mjedis perfshin indentifikimin, sakesimin dhe vleresimin e drejtperdrejte dhe te terthorte te projektit ne mjedisin ku do te zbatohet, si dhe percaktimi i masave per te parandaluar dhe zbutur demtimet ne mjedis qe ne fazen fillestare te tij.

Ky aktiviteti, ne baze te klasifikimit te tij qe ben pjese ne aneksin 2 te ligjit per Vleresimin e Ndikimit ne Mjedis, klasifikohet si VNM e permbledhur. Legjislacioni mjedisor eshte hartuar per te mbrojtur dhe parandaluar komponente te vecante dhe te rendesishem te mjedisit.

Ky raport hartohet mbi bazen e mbrojtjes se mjedisit dhe ne funksion te institucioneve vendim-marrese per licensimin ose jo te aktiviteve te ndryshme.

Me mbrojtje te mjedisit do te kuptojme veprimtarite te cilat zhvillohen duke pasur parasysh parimet baze te mbrojtjes se mjedisit te cilat jane:

1. Parimet e mbrojtjes se mjedisit
2. Parimi i zhvillimit te qendrueshem
3. Parimi i parandalimit dhe marrja e masave paraprake
4. Parimi i ruajtjes se burimeve natyrore
5. Parimi i zevendesimit dhe/ose kompensimit
6. Parimi i qasjes se integruar
7. Parimi i pergjegjesise se ndersjelle dhe bashkepunimit
8. Parimi "Ndotesi paguan"
9. Parimi i se drejtes per informim dhe i pjesemarrjes se publikut
10. Parimi i nxitjes se veprimtarive per mbrojtjen e mjedisit

Mbrojtja e mjedisit nenkupton mbrojtjen e integruar te perberesve te mjedisit nga ndotja, si vecmas, ashtu dhe ne kombinim, duke pasur parasysh nderveprimet ndermjet tyre dhe qysh ne fazen e planifikimit te zhvillimit te nje territori te caktuar. Mbrojtja e Perbersve te mjedisit klasifikohet ne:

- Mbrojtja e ajrit
- Mbrojtja e ujerave
- Mbrojtja e tokes
- Mbrojtja e natyres
- Ndryshimet klimatike

2.3. Permbledhje e kuadrit ligjor

Legjislacioni mjedisor eshte ndertuar per te mbrojtur dhe parandaluar komponente te vecante dhe te rendesishem te mjedisit. Keshtu, nder me specifiket mund te permendim:

Ligjin Nr. 10 431, date 9.6.2011 "Per mbrojtjen e Mjedisit"

Ligji Nr.10 440, date 7.7. 2011, "Per vleresimin e ndikimit ne mjedis".

Ligj Nr. 10448, date 14.07.2011 "Per lejet e mjedisit"

Ligji Nr. 10 463, date 22.9. 2011 "Per menaxhimin e integruar te mbetjeve"

Vendim Nr. 177, date 6.3.2012 "Per ambalazhet dhe mbetjet e tyre"

Ligj Nr. 10119 date 23.04.2009 "Per planifikimin e territorit"

ligjit nr. 10266 datë 15.04.2010 "Për mbrojtjen e ajrit nga ndotja"

Ligji Nr.9587, date 20.07.2006, "Per mbrojtjen e biodiversitetit"

Ligji Nr.10 081, date 23.02.2009 "Per Licencat, autorizimet dhe lejet ne Republiken e Shqiperise".

VKM Nr. 686, date 29.07.2015, "Për miratimin e rregullave, të përgjegjësisë e të afateve për zhvillimin e procedurës së vlerësimit të ndikimit në mjedis (VNM) dhe procedurës së transferimit të vendimit e deklaratës mjedisore".

Vendim i KM Nr.1189, Date 18.11.2009 "Per Rregullat Dhe Procedurat Per Hartimin Dhe Zbatimin e Programit Kombetar Te Monitorimit Te Mjedisit"

Vendimi i KM Nr. 805, dt 04.12.2003 "Per miratimin e listes se veprimtarive, qe ndikojne ne mjedis, per te cilat kerkohet Leje Mjedisore".

VKM-së nr. 435 datë 12.09.2015 "Për miratimin e normave të shkarkimeve në ajër në Republikën e Shqipërisë".

Vendimi i KM Nr.247, date 30.04.2014 "Per terheqjen e mendimit te publikut ne vendimmarrje per mjedisin".

Vendim i KM Nr. 123, date 17.2.2011 "Per menaxhimin e zhurmave"

Vendim i KM Nr. 313, dt. 09.05.2012 "Per rregulloren e mbrojtjes se publikut nga shkarkimet ne mjedis"

Vendim i KM Nr. 99, date 18.2.2005 "Per miratimin e katalogut shqiptar te klasifikimit te mbetjeve"

Vendim i KM Nr. 177, date 31.3.2005 "Per normat e lejuara te shkarkimeve te lengeta dhe kriteret e zonimit te mjedisive ujore pritese"

Vendim i KM Nr. 538 dt.26.05.2009 "Per licencat dhe lejet qe trajtohen nga apo nepermjet QKL dhe disa rregulla te tjera"

Vendim i KM Nr. 16, date 14.01.2012 "Per te drejten e publikut per te pasur informacion mjedisor"

Vendim Nr. 676, date 20.12.2002 "Per shpalljen e zonave te mbrojtura monument natyror"

VKM Nr. 575, date 24.06.2015, "Per menaxhimin e mbetjeve inerte"

Udhezim Nr. 8, dt.27.11.2007 "Per nivelet kufi te zhurmave ne republiken e shqiperise.

Ne parlamentin Shqiptar jane miratuar edhe disa ligje ne kuader te perfshirjes se vendit tone ne Protokolle dhe marreveshje te ndryshme. Nder to permendim:

Ligji Nr. 9672 date 26.10.2000: "Per ratifikimin e konventes se Aarhusit" Per te drejten e publikut per te pasur informacion dhe perfshirjen ne vendimmarrje, si dhe per tju drejtuar gjykates per ceshtjet e mjedisit.

Ligji Nr. 9334 date 16.12.2004: "Per aderimin e Republikes se Shqiperise ne Protokollin e Kiotos" ne konventen per ndryshimet klimatike (UNFCCC).

Ligji Nr. 9424 date 06.10.2005: "Per ratifikimin e protokollit te vleresimit strategjik mjedisor".

Ligji Nr. 9486 date 06.03.2006: "Per aderimin e Republikes se Shqiperise ne Amendamentin e Pekinit per protokollin e Montrealit" Per substancat qe hollojne shtresen e Ozonit.

Ligji Nr. 9548 date 01.06.2006: "Per aderimin e Republikes se Shqiperise ne protokollin per regjistrat e shkarkimit dhe transferimit te ndotesve"

2.4. Kuadri institucional

Institucionet pergjegjese per mbrojtjen e mjedisit

Institucioni kryesor dhe me i rendesishem ne fushen e mjedisit eshte Ministria e Mjedisit. Ne varesi te kesaj ministrie jane edhe Agjencia Kombetare e Mjedisit, Drejtorite Rajonale te Mjedisit, si dhe Drejtorite Rajonale te Menaxhimit te Pyjeve. Ministria e Mjedisit eshte e perbere nga 12 Drejtori Rajonale te Mjedisit te cilat ushtrojne funksion lokal ne rang prefekture dhe Agjencia Kombetare e Mjedisit e cila ka funksion kombetar. Institucione te tjera pergjegjese per mbrojtjen e mjedisit jane edhe Pushteti vendor, si dhe Ministri te tjera si ajo e Transporteve, e Bujqesise, Ministria e Energjise dhe Industrise, etj, sipas fushes se veprimtarise.

Ministria e Mjedisit (MM)

Ministria e Mjedisit, eshte autoriteti kryesor pergjegjes per menaxhimin dhe mbrojtjen e mjedisit dhe hartimin e politikave mjedisore ne nivel kombetar. Ministria e Mjedisit u krijua si organi shteteror i specializuar per mbrojtjen e mjedisit ne Shqiperi. Ajo harton dhe zbaton politiken e qeverise per mbrojtjen e mjedisit, harton projekt-akte ligjore e nen-ligjore ne fuksion te mbrojtjes dhe menaxhimit te qendrueshem te mjedisit, bashkerendon aktivitetet e institucioneve te linjes per ceshtje te mjedisit, organizon dhe koordinon punen per monitorimin e mjedisit, pergatit projekt-marreveshjet nderkombetare apo bilaterale per mbrojtjen e mjedisit, pergatit Raportin vjetor "Per Gjendjen e Mjedisit", shqyrton dhe jep aktet e miratimit te lejeve mjedisore per aktivitetet e ndryshme ekonomike, etj.

Ne baze te ligjit per mbrojtjen e mjedisit, neni 67, pergjegjesite kryesore te MMPAU jane:

Si institucion qendror i specializuar per mbrojtjen e mjedisit dhe si mbeshtetese teknike e Ministrit, Ministria kryen edhe keto detyra kryesore:

bashkepunon me institucionet qendrore, me organet e qeverisjes vendore, me publikun dhe organizatat jofitimpruese mjedisore e profesionale, per te rritur shkallen e zbatimit te legjislacionit mjedisor;

pergatit projektet e marreveshjeve, te protokolleve e programeve te bashkepunimit dy e shumepalesh, me shtete, organe dhe organizata nderkombetare per mbrojtjen e mjedisit dhe ndjek zbatimin e tyre;

studion nevojat e vendit per specialiste per mbrojtjen e mjedisit dhe bashkerendon me Ministrine e Arsimit dhe Shkences per kualifikimin e specializimin e tyre;

mbeshtet projekte per pune kerkimore-shkencore, per permiresimin e gjendjes se mjedisit, per futjen e teknologjive ekologjikisht te pastra, per nxitjen e veprimtarive te organizatave jofitimpruese mjedisore;

ndihmon organet e qeverisjes vendore per mbrojtjen e mjedisit dhe per hartimin e zbatimin e planeve vendore per mjedisin.

Agjencia Kombetare e Mjedisit (AKM)

Ne ligjin e ri per mbrojtjen e mjedisit, Nr. 10431, date 09.06.2011, ne Nenin 59 "Organizimi i Agjencise Kombetare te Mjedisit" percaktohet:

Agjencia Kombetare e Mjedisit eshte institucion qendror publik ne varesi te ministrit, qe ushtron juridiksionin e vet ne te gjithë territorin e Republikës së Shqipërisë, përmes zyres qendrore dhe degeve rajonale në qarqe, të cilave këtu e më poshtë do t'u referohemi si agjencite rajonale të mjedisit.

Agjencia Kombetare e Mjedisit financohet nga Buxheti i Shtetit dhe burimet e veta.

Agjencia Kombetare e Mjedisit ka pavaresi në vendimmarrjen dhe kryerjen e funksioneve të saj, të parashikuara në këtë ligj.

Keshilli i Ministrave, në përputhje me kërkesat e këtij ligji, miraton rregulla të hollësishme për organizimin dhe funksionimin e Agjencise Kombetare të Mjedisit dhe të agjencive rajonale të mjedisit, ndarjen dhe organizimin e punës, statusin e punonjësve dhe marrëdhëniet e saj me institucione të tjera.

Kryeministri, me propozimin e ministrit dhe në përputhje me legjislacionin në fuqi, miraton strukturën dhe organiken e Agjencise Kombetare të Mjedisit dhe të agjencive rajonale të mjedisit.

Ndersa ne Nenin 60, te ketij ligji percaktohen funksionet e ketij institucioni. Funksionet e Agjencise Kombetare te Mjedisit:

1. Agjencia Kombetare e Mjedisit eshte autoriteti kompetent per percaktimin e kushteve per lejet perkatese te mjedisit, ne perputhje me dispozitat e ketij ligji, me legjislacionin per lejet e mjedisit dhe me dispozitat e ligjeve te tjera perkatese dhe ka keto funksione:

hartimin e Programit Kombetar per Monitorimin e Mjedisit dhe monitorimin e gjendjes se mjedisit, ne perputhje me dispozitat e ketij ligji;

pergatitjen dhe publikimin e raporteve vjetore per gjendjen e mjedisit;

kryerjen e sherbimeve te matjes se shkarkimeve ne mjedis me kerkese te ministrise;

keshillimin e organeve vendore per zbatimin e politikave mjedisore;

krijimin dhe menaxhimin e sistemit te informacionit mjedisor;

krijimin dhe menaxhimin e Regjistrimit te Shkarkimit dhe Transferimit te Ndotsve;

sigurimin e informacionit mjedisor per publikun, ne perputhje me dispozitat e ketij ligji;

sigurimin e informacionit per publikun per procesin e vendimmarrjes per feshitet mjedisore, ne perputhje me dispozitat e ketij ligji;

sigurimin e zbatimit te parimit te pergjegjesise mjedisore per fdo operator, ne perputhje me dispozitat e ketij ligji;

menaxhimin e sistemit te te dhenave per pyjet.

2. Kjo agjenci kryen edhe funksione te tjera qe i ngarkohen me legjislacion te posacem.

Ne nivel prefektore veprojne 12 Drejtori Rajonale te Mjedisit (DRM), te cilat nepermjet ndryshimeve ligjore te muajve te fundit, kalon ne varesi te AKM. DRM-t i kryejne funksionet dhe kompetencat Brenda territorit te nje Qarku te caktuar duke perfshire te gjitha rrethet dhe komunat e bashkites e ketij qarku.

2.5. Metodologjia e Vleresimit

Per hartimin e raportit te VNM, porositesi vuri ne dispozicion te hartuesve te raportit materialin teknik te disponueshem, juridik e stafin e subjektit. Me bashkepunimin e subjektit kerkues. MM eshte autoriteti kompetent ligjor per te kerkuar, analizuar dhe aprovuar dokumentacionin e VNM, ku projekti ne vleresim do ti nenshtrohet procedurave te raportit te permbledhur te VNM-se, si shpjegohet ne menyre te detajuar si me poshte:

VNM-i Permbledhur duhet te permbaje informacionin e me poshtem (neni 8):

- Qellimi i projektit;
- Pershkrim i detajuar i objektive;
- Te dhena mbi mjedisin ekzistues te zones dhe zonave te aferta me zonen ku do te zbatohet projekti;
- Pershkrim i hollesishem i te gjithe instalimeve qe jane pjese e projektit ose qe do te perdoren gjate zbatimit te tij;
- Pershkrim i veprave inxhinierike qe jane ndertuar ose zgjeruar dhe i punimeve te nevojshme per zbatimin e projektit;
- Ndikimet e mundshme mbi mjedis dhe masat e propozuara per parandalimin ose zbutjen e tyre;
- Programi i monitorimit te ndikimit ne mjedis te projektit;

- Perputhjen e projektit me planin e rregullimit te territorit dhe me planin e zhvillimit ekonomik te zones ku do te zbatohet projekti;
- Permbledhje e konsultimeve me organet e qeverisjes vendore, organizatat jo- fitmpruresse publike dhe mjedisore dhe te opinioneve te tyre;
- Masat rehabilituese ne rastet e ndotjes dhe demtimit te mjedisit si dhe kostove te tyre;

3 - PERSHKRIMI I AKTIVITETIT

Objekti ndodhet ne rrugen "Miqesia", ne territorin e ish vaskave te peshkut, fshati Vrinas, Njesia administrative Rrashbull, Durres. Objekti eshte ne fazen e instalimit (bashkangjitur vertetimi ALUIZNI)

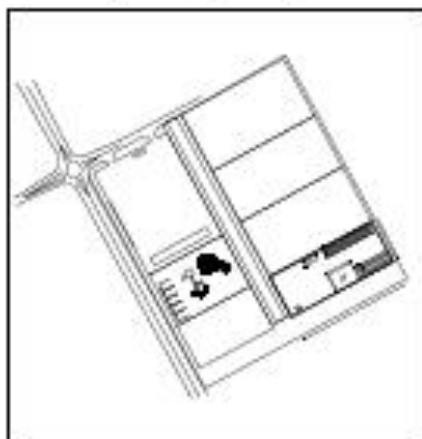
Siperfaqja e truallit: 1 000 m² Zona kadastrale: 8511 Numri i pasurise: 147/16

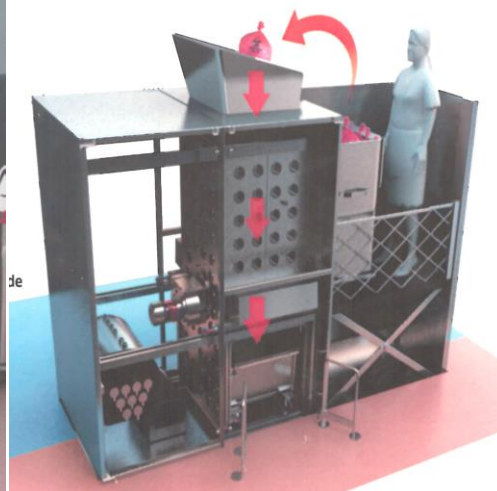
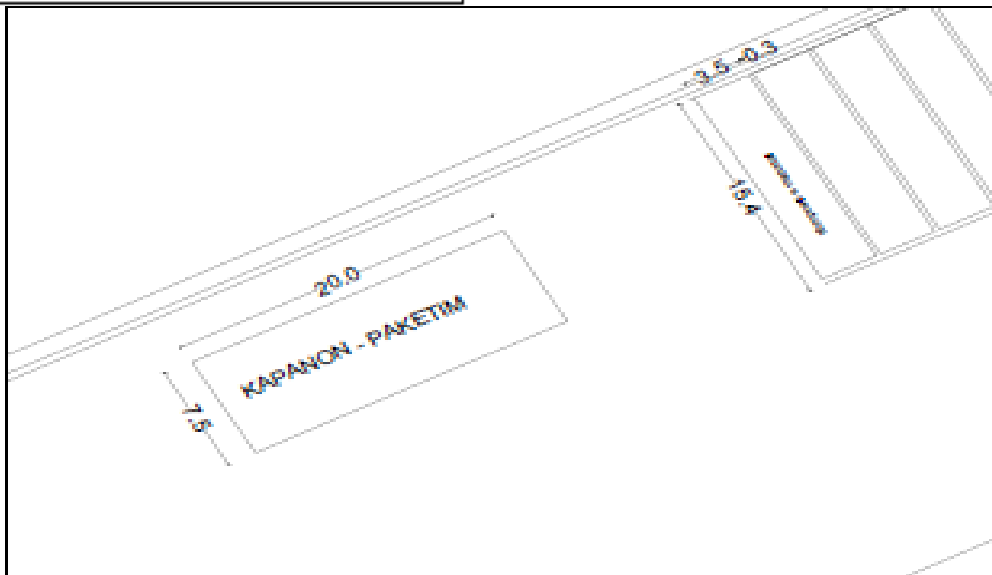
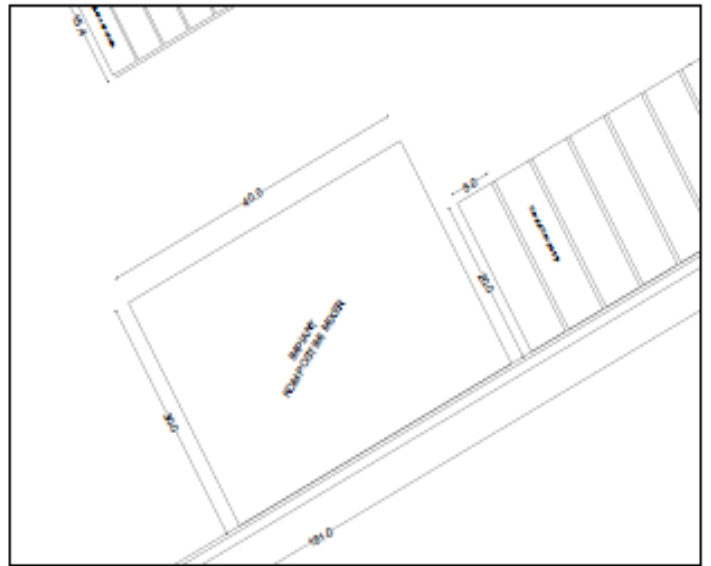
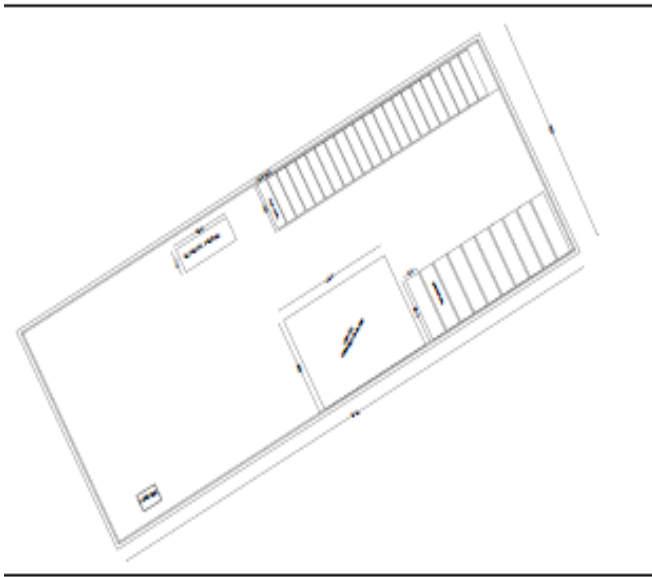
Koordinatat		
1	45 80 496.53	43 71 815.91
2	45 80 459.45	43 71 837.71
3	45 80 412.19	43 71 727.28
4	45 80 433.88	43 71 715.09



skicat dhe planimetritë e objekteve të projektit dhe strukturave të projektit

**PLANVENDOSJA E STACIONEVE TE
TRANSFERIMIT TE MBETJEVE dhe
STACIONIT TE KOMPOSTIMIT TE
MBETJEVE**
Subjekti: ROAN - TRANS Sh.p.k
Vendndodhja: Rruga "Miqesia", Durres





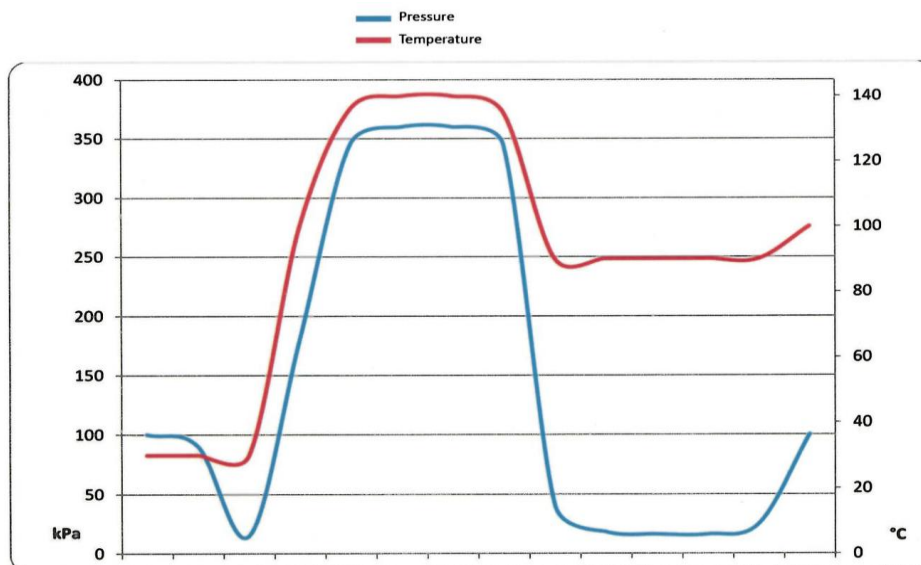
Ne kete instalim do te trajtohen te gjitha mbejtet e ngurta spitalore, me ane te sistemit te sterilizimit 99.99 %. Ne te nuk do te behet trajtimi i mbetjeve organike, qe kerkon nje proces krejt tjeter nga autoklava.

Kapaciteti parashikohet deri ne 50 kg/h (pra nje cikel pune) per mbetje te tipit age, shiringa, garza, pambuk, tesha personeli, shise plastike e qelqi, bisturi etj. mbetje te ngurta.

Një autoclave është një dhomë me presion dhe temperature te larte, qe perdoret për të kryer procese te ndryshme industriale, por me se shumti edhe per trajtime te mbetjeve spitalore. Emri vjen nga latinishtja, qe do te thote AUTO-Vetë dhe CLAVIS-Celes, pra nje paisje Vete Mbyllese.

Le te japim nje perskrim te detajuar te paisjes tone, e tipit Waster.

Waster eshte nje paisje kompakte e gjenerates se re e projektuar duke u bazuar ne konceptet bashkekohore te eliminimit te rrezikut biologjik nepermjet trajtimit te kombinuar “copetim i imet dhe sterilizim” me avull te ngopur dhe presion te larte, sipas grafikut me poshte



Teknologjia

Waster eshte rezultat i studimit dhe projektimit me te avancuar nga Schlumbohm & Angelatoni Life Science, Lider ne projektimin dhe prodhimin e paisjeve dhe laboratoreve te kerkimit te klasit te larte BSL4.

Teknologjia Gjermane e kombinuar me krijimtarine dhe dezajnin Italian, te kombinuar po ashtu me Know-how e korporates te maturuar ne dekada te tere aktiviteti dhe experience ne kete sektor eshte baza e projektimit te paisjes e cila garanton ne shkallen me te larte plotesimin e standarteve europiane e boterore per eliminimin e mbetjeve te rrezikshme po ashtu dhe sigurine e plote per mbrojtjen e shendetit dhe te jetes se operatoreve qe punojne me kete paisje duke pasur nje ndikim mjedisor te nivelit zero.

Projektimi i Waster eshte bazuar ne konsideraten se cdo mbeturine e ngurte apo e lenget qe vjen nga institucionet qe operojne ne fushen e shendetit duke filluar nga klinikat ambulatorie, labororet e deri tek spitalet e medha multifunksionale eshte mbeturine e rrezikshme dhe Waster eshte plotesisht e afte te trajtoje cdo lloj prej tyre ne perputhje me standartet me te perparuara ne fuqi ne BE. **Produkti perfundimtar i Waster eshte biologjikisht plotesisht steril dhe i thermuar duke rezultuar keshtu plotesisht mbeturine urbane.**

Kjo paisje me ane te teknologjise se saj, bën të mundur grirjen e imët dhe sterilizimin e mbetjeve spitalore **Kodi 18 01 03 dhe 18 02 02, mbetje spitalore me rrezik infektiv**, duke i transformuar në mbetje të asimilueshme me ato urbane Kodi CER 200301 ose lëndë e djegshme, derivat i mbetjeve Kodi CER 191210. Si rezultat i këtij procesi përftohet një material në formë grimcash homogjene, i dehidratuar, me volum dhe peshë të reduktuar, përkatësisht rreth 75% dhe 25-40% (në varësi të përmbajtjes së lagështisë në mbetjet e patrajtuara).

Waster ofron 5 perparesi konkurruese.

1. Reduktim ne masen 80% te volumit fillestar te mbetjeve me perfitim ne kostot e transportit.
2. Menaxhim i thjeshte i produktit perfundimtar pasi eshte l thate.
3. Thermim i mbeturinave brenda dhomes sterilizuese qe garanton sterilizimin e thelle deri ne zemer te cdo thermije mbeturine.
4. Sterilizim i dyfishte si perpara gjate dhe mbas thermimit.
5. Instalim me dhomen e sterilizimit ne nivelin e dyshemese duke lehtesuar levizjen e kazanit te produktit perfundimtar.

Trajtim i kombinuar me 5 garancite

Trajtimi i kombinuar i Waster ofron garanci qe jane themelore per sigurine e rezultatit dhe vazhdimesine e tij ne kohe si me poshte:

-Trajtimi kryhet ne nje ambient teresisht hermetik duke eleminuar rrezikun e transmetimit nepermjet aerosol.

-Sistemi i thermimit eshte eshte ne menyre extreme l sakte duke reduktuar mbeturinat ne copeza me vogla se 15mm duke eleminuar rrezikun e riperdorimit te tyre.

-Thermimi i thelle deri ne keto permase lejon eleminimin e ajrit dhe depertimin e thelle deri ne zemer te cdo thermije te sterilizimit duke eleminuar plotesisht cdo infektim te mundshem biologjik.

-Konceptimi dhe projektimi i paisjes si edhe ndertimi i saj me materjale nga me te sigurtat eshte bere l tille ne m,enyre qe cdo dalje e saj te garantoje plotesisht eliminimin e ndotjes biologjike.

-Drejtimi qe ndjek procesi i trajtimit te mbeturinave eshte rigorozisht "unidirectional" duke eleminuar plotesisht mundesine e kthimit mbrapsht te copes me te vogel te mbeturines.

Trajtimi i sigurte

Waster ka nje sere vetish qe e ben trajtimin te sigurte ne saje te aplikimit te konceptit te redundancies te mbeshtetur ne detajet e paisjes, ne komponentet dhe nyjet qe marrin pjese ne trajtimin e mbeturinave.

Trajtimi ne fjale l mbeturinave biohazard eshte certifikuar po ashtu nga laboratory "Robert Koh Institute"

Siguria nuk kufizohet vetem te vet procesi ne vetetvete por bazohet edhe te cilesia dhe teknologjia e larte e komponenteve dhe paisjeve perberese te Waster te cilat japin nje rezultat te sigurte dhe te besueshem.

Waster eshte projektuar duke pasur per baze parimin e te qenit miqesor me ambientin me qellim ruajtjen e tij nga cdo ndotje e mundeshme dhe kursimin maksimal te energjise dhe ujit si elemente te rendesishem te zinxhirit ekologjik. Ne kete menyre ndikimi mjedisor resulton i barabarte me zero.

Wasteri eshte testuar per nje kohe te gjate me nje ngarkese tipike per te verifikuar qe presioni, temperature, koha dhe gazet e pakondensueshme te jene plotesisht brenda parametrave ne perputhje me standartet e referencave UNI EN ISO17665 dhe me testet mikrobiologjike sic parashikohet ne standartet rregullatore te sterilizimit me avull.

Koncepti baze I ndertimit te nje qendre trajtimi te biohazard eshte siguria absolute e e procesit duke u nisur qe nga grumbullimi, qarkullimi e deri ne trajtimin perfundimtar. Per kete qellim waster eshte projektuar qe ana e tij e ndotur IN (hyrja e mbetjeve) te jete e ndare komplet me nje mur nga ana OUT (dalja e produktit steril).

Konstruksioni i Waster

Waster eshte nje paisje qe perbehet nga nje modul "master" dhe nje modul shtese "addendum". Moduli master perbehet nga nga nje dhome vertikale e ngarkimit me deren perkatese dhe nje dhome horizontale te ndermjeteme me dere dyfishe ku grumbullohen dhe sterilizohen perfundimisht mbeturinat. Moduli master perpunon 50 kg/h.

Kazani apo koshi i levizeshem futet ne dhomen horizontale nga dera e anes se "ndotur" ne pritje te mbeturinave nga dhoma verikale. Trajtimi fillon kur te tre dyert jane te mbyllura plotesisht dhe hermetikisht dhe tashme gjithcka behet ne menyre automatike te kontrolluar.

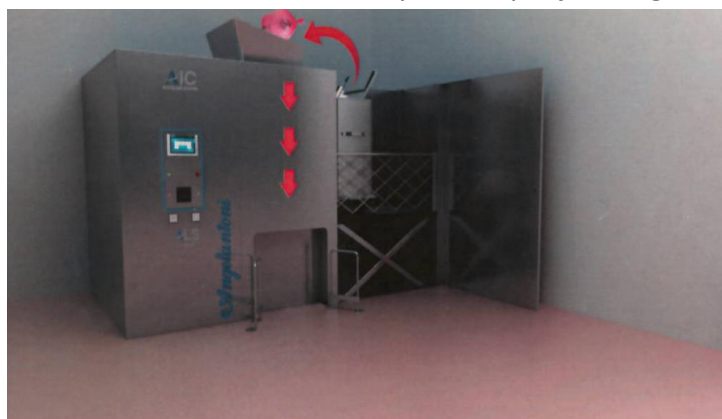
Cikli fillon me thermimin dhe vazhdon me sterilizimin me avull te ngopur.

Hapat qe ndjek operatori jane si me poshte:

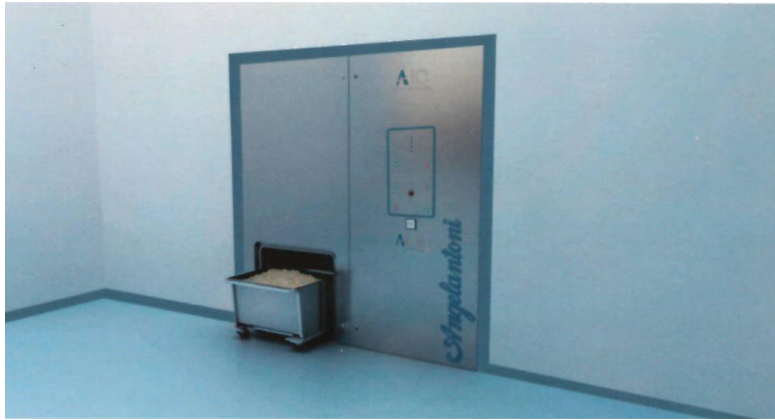
1. Marrja dhe grumbullimi i materialit te infektuar behet ne ambalazhe special dhe vendoset ne zonen e caktuar te dhomes se wasterit.



2. Ambalazhi me mbetjet e infektuara ngrihet me ane te elevatorit te paisjes. Ngarkimi behet ne menyre manual. Koshi eshte hermetikisht i mbyllur ne pritje te ngarkeses.



3. Heqja e materialit steril te thermuar pas trajtimit behet me ane te konteinerit (kazanit te levizeshem) qe del nga porta e anes sterile (e paster) e wasterit.



Procesi i trajtimit

Wasteri është i programuar sipas ketyre standarteve të trajtimit:

- Mbetjet vendosen në dhomën e sterilizimit dhe mbyllet kapaku
- Fillon procesi i grirjes së materialit dhe rritja graduale e temperaturës
- Rotori ndryshon shpejtësinë, temperatura fillon të rritet më shpejt dhe produkti grihet imët
- Kur temperatura arrin 96 -100° nuk ka më ngritje të saj deri sa uji është në mbetjet të avullojë tërësisht
- Pasi uji ka avulluar tërësisht, temperatura fillon të rritet me shpejtësi deri në 134°
- Masa e materialit laget përsëri me spërkatje uji, e mjaftueshme për të arritur temperaturën 95°
- Produkti i sterilizuar, nëpërmjet sistemit pneumatik shkarkohet në koshin e mbledhjes
- Avujt që çlirohen gjatë procesit të avullimit trajtohen në një grup filtrash të përbërë nga një filtër absolut dhe katër filtra me karbon aktiv.
- Uji dhe gazrat e dendësueshëm, të cilët përmbushin normat dhe standartet, shkarkohen në sistemin e kanalizimeve.
- Materialet plastike dhe mbetjet, si pasojë e trajtimit në temperaturë të lartë, transformohen tërësisht në grimca të vogla homogjene me ngjyrë gri në kafe.



Efektet sterilizuese që karakterizojnë procesin janë:

- Shpërbërja termike e proteinave në reaksion me ujin
- Prishje e membranave qelizore
- Modifikimi kimik i komponenteve qelizore

Aparatura zhvillon aksione mekanike që ndikojnë në membranat qelizore të mikroorganizmave duke shkaktuar ngordhjen e tyre. Ndonëse impianti funksionon automatikisht duke garantuar siguri gjatë punës, në çdo moment është i mundur komandimi manual i cikleve të ndryshëm të procesit sipas problemeve që shfaqen. Për të mënjanuar rrezikun e ndërhyrjes në rotor ose dhomën e thikave impianti është i pajisur me:

- Sistem bllokimi të fillimit të ciklit në rast të mosmbylljes së kapakut (me mikrointeruktor qarku),
- Sistem bllokimi të fillimit të ciklit në rast të mosmbylljes së portës së shkarkimit (me mikrointeruktor qarku),
- Sistem bllokimi të kapakut gjatë funksionimit të impiantit,
- Sistem bllokimi të shkarkimit gjatë funksionimit të impiantit.

Rotori është ndërtuar duke mbajtur parasysh natyrën e materialit spitalor që do të grihet si aget, bisturitë, bokset sanitare, sondat metalike, qelqet etj. Ai është në gjendje t'i rezistojë shpërbërjes dhe forcimeve të parashikuara gjatë funksionimit. Njëkohësisht impianti është i pajisur me pulsantë të bllokimit në raste emergjence dhe me sistem të riaktivizimit të funksioneve në mënyrë manuale.



Autoklava nuk do të ketë objekte në perberje. Ajo vetë është një pajisje që montohet brenda një sipërfaqeje me hapësirë.

Aktiviteti i trajtimit të mbetjeve spitalore infektive konsideron si lende të para mbetjet spitalore. Në procesin e trajtimit të mbetjeve spitalore infektive me autoklavim nuk nevojitet uji si lende e parë. Uji përdoret vetëm për procese të pastrimit të mjeteve dhe vendit të punës. Autoklavi funksionon me energji elektrike dhe ka një fuqi të instaluar prej 16 kW/ore. Objekti furnizohet me energji elektrike nga rrjeti i zonës, duke patur kontratë me OSHEE.

Perreth objektit, kemi zhvillime të aktiviteteve nga operatore shtetërore apo privat. Zona është kryesisht industriale por edhe e banuar. Ky aktivitet mund të shërbejë edhe për operatore të tjera spitalor, të cilët do të duan të lidhin kontratë me "Roan Trans" për të trajtuar mbetjet që gjenerojnë vetë. Pra nuk përjashtohet kjo si mundsi.

Autoklava është një teknologji bashkëkohore WASTER, e cila punon me cikël të mbyllur, që do të thotë:

-Kursim në energji

-Emetime gati zero të ndotjes

Në këto aktivitete është i nevojshëm përdorimi i naftës si lende djegëse për makineritë. Ajo do të sigurohet nga furnitore vendas. Për momentin nuk mund të parashikojmë sasinë vjetore që mund

te nevojitet, por do te sigurohemi qe te jete e nje cilesise te mire, per te minimizuar shkarkimet. Lende tjetere e pare si uje apo energji elektrike, sigurohen nga rrjeti urban, me te cilen furnizohet spitali.

Per zbatimin e ketij projekti nuk do te nevojitet ndertimi i kabanoneve apo rezidencave, pasi te punesuarit do te merren nga zonat perreth dhe nuk lind nevoja e te fjeturit prane objektit.

Subjekti eshte ne fazen e marrjes se lejeve perkatese per kete instalim. Pas procedures per VNM Paraprake, do te aplikojte per Leje Mjedisore Tipi B.

4-PERSHKRIM I MJEDISIT TE RAJONIT

Nga pikepamja administrative, objekti ndodhet ne Bashkine Durrës. Kjo është një zonë shumë e banuar dhe njëkohësisht është një zonë industriale për Durrësin, ku ushtrojnë aktivitetet e tyre, pjesa më e madhe e biznesit durrësak. Siç shihet edhe nga pamjet satelitore, pranë objektit ndodhen si aktivitete industriale ashtu edhe banesa, të ngritura kryesisht pas viteve '90, si pasojë e lëvizjes së lirë të popullsisë.



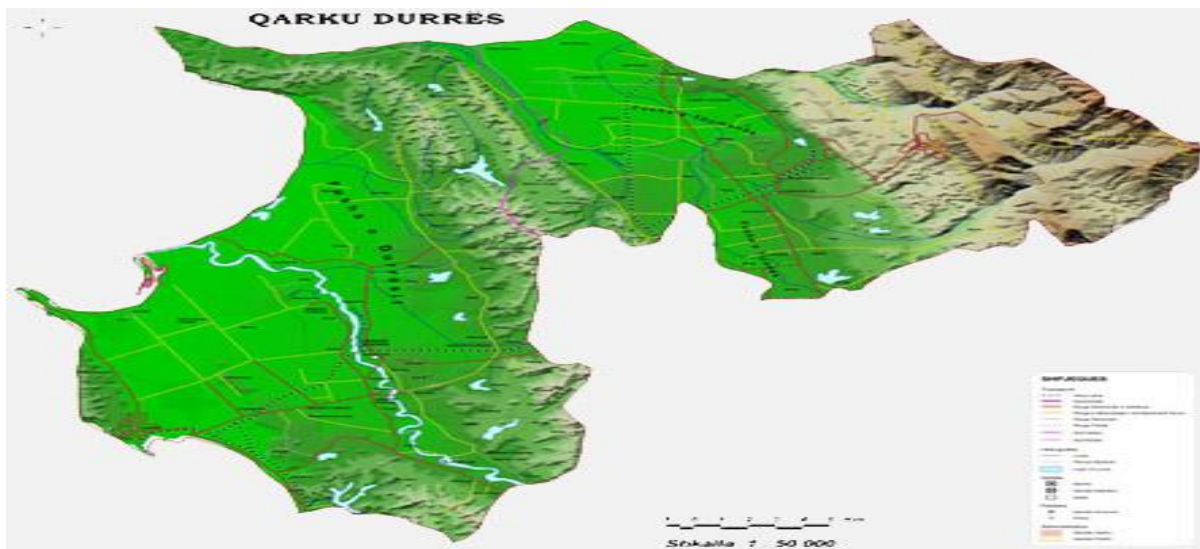
***Popullsia dhe gjendja e infrastruktures së zonës.**

Rajoni i Durrësit shtrihet në qendër të Ultësirës Perëndimore të Shqipërisë dhe përbëhet nga dy rrethe: Durrësi dhe Kruja. Porti i Durrësit, një ndër më të rëndësishmit e brigjeve të Adriatikut Lindor, ndodhet në Gjirin me të njëjtin emër. Ai, sigurisht nxjerr në pah të gjitha vlerat e vendodhjes gjeo-strategjike të Shqipërisë, si një nga urat lidhëse të Ballkanit që lehtëson lëvizjen e pasagjerëve dhe mallrave drejt dhe nga kontinentit Europian. Në fakt, në këtë port kryqëzohen të gjitha rrugët tokësore, hekurudhore dhe detare vendeve fqinje pa dalje në det, përkatësisht, Kosova dhe Maqedonia.



Qarku Durrës, përfshin rrethet Durrës e Krujë. Ka një sipërfaqe 766 km² dhe një popullsi 310.441 banorë. Dendësia 405.3 banorë /km². Rrethi I Durrësit ka një sipërfaqe 433.3 km², përfshin 6 komuna, 4 bashki me 64 fshatra. Popullsia e qarkut të Durrësit vitet e fundit ka pësuar një zgjerim të konsiderueshëm si rrjedhojë e migrimit të banorëve nga treva të ndryshme të vendit drejt këtij qyteti. Duke filluar qysh prej viteve 90 e deri në ditët e sotme vazhdojnë të vijne familje për të jetuar e banuar në zonën e Durrësit por këto vitet e fundit fluksi i ardhurve është i vogël. Qyteti i Durrësit duke qenë se është bregdetar tërheq shumë edhe turistat që gjatë stinës së verës rrisin

numrin e popullsisë dhe aktivitetit turistik.



Relievi i teritoreve të ineresuara është fushor dhe kodrinor dhe jo i thyer, me lartësinë më të madhe 178 m (kodra e Durrësit). Kodrat janë përgjithësisht të veshura me shkurre mesdhetare, bimë arash të kultivuara, kullota dhe toka djerrë ku mungojnë pyjet dhe grumbujt e drurëve. Relievin tokësor e bejnë me të larmishëm fushat dhe relievi kodrinor që alternohen në mënyrë të butë.

Territoret e qëndrave të banuara shtrihen mbi reliev të rrafshët dhe kodrinor, në toka me përbërje argjilore dhe suargjilore (kafe dhe kafë në gri)

Qarku Durrës zë një sipërfaqe prej 76.000 ha dhe shtrihet në Ultësinë Perëndimore të Shqipërisë Qendrore, me kufi j gjeografikë meridianët 19o 25" - 19o 55" dhe paralelet 41o 16" - 41o 37". Laget nga deti Adriatik përgjatë rreth 62 km të kufi rit të tij perëndimor, me distancë 102 milje nga porti i Barit (Itali).



Pamje e Qytetit të Durrësit

Qarku i Durrësit përshkohet nga dy lumenj, që derdhen brenda kufijve të tij, ndërsa burime të shumta sjellin gjithë vitin ujëra të ftohta e me vlera kurative. Një numër i madh ujëmbledhësish, të shpërndarë në gjithë territorin, shtojnë vlera pozitive për ekonominë, peisazhin dhe klimën.

Larmia e relievit, afërsia me detin, ujrat e shumta rrjedhëse, shkurret dhe pyjet i japin jetë një flore dhe faune shumë të pasur.

Aktiviteti ekonomik në Qarkun e Durrësit dallohet me lehtësi : Ishmi për turizmin e tij të ri agrokulturor, Sukthi për tokat e tij të drenazuara mirë, Maminas për inputet agrokulturore, Manza për

rritjen masive të ullinjve, Katundi i Ri për tokën e tij shumë pjellore, Xhafzotaj për fermat e tij moderne të rritjes së shpendëve dhe të derrave .Vlen të përmendet hovi në zhvillimin e vreshtarisë dhe rritjes së ullinjve në të gjitha komunat me zona kodrinore, mbështetur gjithashtu dhe nga disa stimuj të qeverisë.Zhvillime të reja të tjera janë në progres të shpejtë si ne Shenavlash.

Afërsia me Portin e Durrësit ka krijuar kushte të mira pothuajse në të gjithë komunat e Qarkut për lulëzimin e prodhimit të produkteve tekstile apo të lëkurës, ose të përpunimit të bimëve mjekësore, skrapit të metalit, etj. Në ditët e sotme, të gjitha kompanitë kudo në vendet europiane kanë nevojë të rrisin aftësitë e tyre konkurrese. Eksportimi i teknologjisë dhe i një pjese të vlerës së tyre të shtuar nga puna drejt një vendi në zhvillim, do të sjellë përfitime për të dy partnerët. Dhe, sigurisht, i gjithë rajoni i Durrësit paraqet një nga mundësitë më të mira për ta bërë këtë.

Monumente të natyrës, Qarku Durrës.

1. Cinari i Balliasit
2. Kepi Rodonit.
3. Plazhi i Kallmit.
4. Plazhi i Shen-Pjetrit
5. Shkëmbi i Kavajes
6. Rrapi i Rubjekës
7. Pylli i Kolndrekajve-Ishëm .

Rrethi i Durrësit :

Rrethi i Durrësit shtrihet nga Përroi i Agait (Shkëmbi i Kavajës) në jug-perëndim deri tek Kepi i Rodonit në veri-perëndim. Koordinata gjeografike të rrethit Durrës janë: gjerësi gjeografike veriore 41°03'00", gjerësi gjeografike jugore 41°16'30", gjerësi gjeografike lindore 19°03'15", gjerësi gjeografike perëndimore 19°25'00". Ka një sipërfaqe 430 km² me një lartësi mesatare 6.1 m mbi nivelin e detit. Klimë tipike mesdhetare. Për vitin 2009: temperatura mesatare maksimale 22.60C, temperatura mesatare minimale 13.20C, temperatura absolute maksimale 36.0C, temperatura absolute minimale 0.40C. Sasia e rreshjeve: Nëntor 235 mm, Dhjetor 498 mm, Mars 190 mm, Qershor 112 mm. Gjatësia e vijës kufitare 121.3 km, nga të cilat: kufinj tokësorë 52.4 km, kufinj bregdetarë 61.8 km, kufinj lumorë 7.1 km. Laget nga lumenjtë Erzen me gjatësi brenda rrethit 31 km dhe Ishëm me gjatësi brenda rrethit 70 km.

Qyteti zë pjesën perëndimore me koordinata 41° e 18" e 40" gjerësi gjeografike veriore deri në 19° e 26" e 21" gjatësi gjeografike lindore me sipërfaqe 1.626 ha.

Kufijt – Vija e përgjithshme kufitare është 121,3 km (52,4 km kufinj tokësorë, 61,8 km kufinj detarë dhe 7,1 kufinj lumorë). Kufizohet me Tiranën e Krugën në lindje e verilindje e Kavajën në jug e juglindje e me Detin Adriatik në perëndim.

Reshjet – Sasia mesatare e reshjeve 963,4 mm/vit ose 116 ditë në vit. Relievi kryesisht fushorë dhe me përbërje të pakta kundrinore me lartësi deri 200 m mbi nivelin e detit. Klima është mesdhetare. Temperatura mesatare vjetore e ajrit 16o C, diellzimi numëron 2.026 orë në vit .

Kushtet klimaterike tokësore

Tipi i tokave është Hinjte Kafe Mesatare ,dhe thellësi mesatare. Objekti në studim bën pjese në zonën klimaterike tranzitore mesdhetare Në kohën e dimrit për periudha të veçanta ndihen edhe rrymat e karakterit kontinental dhe ato veriore dhe lindore.

Vera ne përgjithësi është e thate dhe e nxehte dhe dimri i bute dhe i lagësht.

Temperatura është një nga treguesit kryesor dhe shume te rëndësishëm, qe ndikojnë ne rritjen dhe zhvillimin e bimëve ne kushte normale .Temperaturat ndikojnë ne mbajtjen e treguesve te lagështisë e transpiracionit. Ka raste qe ne ditët e nxehta te muajt korrik dhe gusht temperaturat

ne rërë arrin mbi 450C, gjë e cila shkakton një avullim te madh dhe si rrjedhojë tharjen e sistemit rrënjor. Temperatura mesatare vjetore e objektit është 160C dhe ne muajin gusht 330C. Temperaturat me të ulta shënohen ne muajin Janar ku temperature maksimale është 11.50C dhe ajo minimale 2.30C. Rreziku më i madh për bimësinë janë temperaturat e larta te muajt Gusht kurse temperaturat e ulta nuk janë te rrezikshme për jetën e bimësisë. Regjimi i reshjeve ka një ndikim te theksuar detar. Influence kane edhe ato me ndikim ciklonar qe vihen re shpesh here ne te gjithë territorin e vendit Reshjet me te mëdha bien ne muaj nëntor. Ne tabelat e mëposhtme jepen vlerat e temperaturave mesatare te ajrit dhe amplitude mesatare ditore e temperaturës se ajrit. Këto temperatura bëjnë qe mbjelljet te bëhen gjate sezonit te vjeshtës me qellim për te shmangur ngricat e mundshme por edhe thatësira qe mund te shfaqen ne muajt prill dhe maj.

Tabela e temperaturave maksimale dhe minimale te ajrit.

Stacioni meteorologjik	Muajt												Mesatare vjetore
	J	SH	M	P	M	Q	K	G	SH	T	N	DH	
Durrës	12.1	13.1	15.3	19.1	23.2	27.5	30	33.6	23.7	22.4	17.6	14	23
Stacioni meteorologjik	Muajt												Mesatare vjetore
J	SH	M	P	M	Q	K	G	SH	T	N	DH		
Durrës	3.8	4.2	6	8.3	12.7	15.2	16.8	16.5	14.5	12	7.9	6.1	10.6

Muaji me i nxehte, me temperature mesatare maksimale me te larte është gushti (33.60C dhe muaji me i ftohte është Janari me temperature mesatare minimale 2.80C. Këto shifra janë te rëndësishme për përzgjedhjen e specieve qe do te përdoren për mbjellje dhe përmirësimeve qe do te bëhen për rehabilitimin e florës ne objektin e studimit.

Ato natyrisht janë marre parasysh ne ndërtimin e konstruksioneve me elemente natyrore qe do sigurojnë kushte optimale për pushim e strehim te turisteve.

Një faktor tjetër influent është dhe sasia e reshjeve qe bien ne këtë zone. Objekti ne studim bën pjese ne territorin dhe krahinën qe shënon një shifër mesatare lidhur me sasinë e reshjeve vjetore. Numri mesatar i ditëve me reshje është rreth 112. Mesatarisht çdo vit bien rreth 987 mm reshje, nga te cilat 75% bien ne periudhën e ftohte te vitit. Stina me e lagësht është dimri gjate te cilit bien 47% e reshjeve vjetore dhe pastaj vjen stina e vjeshtës. Stina e verës megjithëse është e freskët kontribuon me rreth 17% te reshjeve vjetore. Ne përgjithësi reshjet bien ne forme shiu dhe breshëri dhe raste shume te rralla ne forme dëbore.

Persa i përket lagështirës ajrore, mesatarja mujore me e ulet është ajo e muajt gusht ne rreth 60% te lagështirës. Erërat kane si drejtim kryesor atë jug – perëndim dhe atë lindor. Shpejtësia mesatare mujore lëkundet ne rreth 50 m/sek. Erërat me te forta regjistrohen ne stinën e dimrit dhe te vjeshtës me drejtim veri–jug.

4.6.3 Lageshtia e ajrit

Permbajtja e lageshtise se ajrit krijon kushte optimale per rritjen dhe zhvillimine bimesise drusore. Sasia e paket e lageshtise se ajrit shkakton te bimet trungezimi e madh si pasoje halat ose gjethet

vyshten dhe thahen, edhe lageshtia e tepert e ajrit ka pasoja negative, ajo ngadalson transpirimin pra dhe metabolizmin. Lageshtia e ajrit shprehet me gram/m³ lageshtia absolute, lageshtia relative perfaqeson raportin ne perqindje te tensionit te avullit, ujit me tension maksimal per temperaturen e dhene. Vlera mesatare me te larte te lageshtise arrihen ne gjysmen e ftohte te vitit, ndersa lageshtia relative me e ulet mund te merret ajo e ores 7.

Ka nje lekundje te amplitudes 20-30 %.

4.7 Ererat

Ererat mbizoteruese, ne periudhen e dimerit, jane ato qe fryjne nga jug-lindja , ndersa ne vere ato nga veri perndimi. Ererat influencojne sidomos ne tharjen, deformimin ose ngadalesimin ne rritjen e bimeve. Ne objektin e marre ne studim verehen erera ne drejtim VL,VP, JP, P dhe lindore, nga te cilat jane me te rastesishme ato JP dhe J qe fryjne gjate veres dhe ato VL dhe L qe fryjne gjate dimrit.

Efekt kufizues per kete objekt bejne ererat qe fryjne nga drejtimi JP dhe P, te cilat sjellin uje te pulverizur qe permban kripe, duke ndikuar negativisht ne tharjen e bimesise pyjore.

Nga tabelat e mesiperme shifet se shpejtesia me e madhe e eres eshte ne muajt Tetor, Dhjetor deri ne Mars.

Ererat e veres shkaktojne traspiracion me te madh dhe avullim duke i thare ose perzhitur bimet, ndersa ato te dimrit sjellin demtime mekanike (shkulje, thyerje).

Rendesi vecanerisht te madhe kane ererat qe fryjne nga deti, mbasi ato krahas thatesire se madhe influencojne dhe ne levizjen e rerave dhe sjellin kripe ne brendesi te objektit duke demtuar bimesi pyjore. Ky tregues duhet patur parasysh ne zgjedhjen e llojeve qe i rezistojne demtimeve mekanike dhe ajrit qe permban kripe.

Nga studimi i faktoreve klimatike e sidomos temperatures, rreshjeve dhe ererave, rezulton se per te instaluar bimesi pyjore duhen mare nje seri masash kunder thatesires se tepert dhe lageshtise se madhe.

Per kete duhen zgjedhur lloje qe i rezistojne thatesires, temperaturave te larta, te tokes dhe amplitudave te larta ditore sikurse jane llojet halore bregdetare dhe shkurret mesdhetare.

Per te evituar efektin e ngricave te voneshme, veren e thate dhe dhe amplitudat e medhe te diteve te veres, mbjelljet e kulturave pyjore duhen bere gjate vjeshtes, nga muaji Nendor deri ne fund te Dhjetorit, me perjashtim te mbjelljeve te pishes se bute me fare qe duhet bere ne dekadene e pare te muajit shtator, para fillimit te shirave te para te vjeshtes.

Agroteknika e punimit te tokes duhet te jete e tille qe te evitohet asfiksioni e bimesise nga permbytjet dhe tharjen e saj gjate veres.

Per kete krahas punimit te tokes me sope, dhe me gropa, duhet bere dhe mbulimi i qafes se fidanave me materjale vegjetative.

Per te evituar influencen negative te ererave ndaj bimesise , duhet ngritur nje brez me bimesi te larte ne te kater anet e objekti.

Shpejtesia mesatare e eres ne m/sek

Stacioni	M U A J T												Mes.
	J	SH	M	P	M	Q	K	G	SH	T	N	DH	
Durres	5.5	4.6	4.4	2.9	2.2	2.0	2.1	2.3	2.6	3.5	3.7	5.3	3.25

Treguesit klimatik te thatesires

Klima e nje zone karakterizohet nga vlerat e elementeve te saj siç jane nxehtesia, lageshtia, drita te cilat nga ana e tyre shprehen ne treguesit klimatike.

* Sipas treguesit se Gaussenit nga ku muaji i thate shprehet nga raporti i reshjeve mujore dhe i temperaturave mesatare te muajit perkates dhe konkretisht muajt korrik dhe gusht konsiderohen te thate.

* Treguesi Demartone i cili eshte shprehur nepermjete raportit te reshjeve ne mm me temperaturen mesatare mujore ne grade. Po keshtu edhe me kete tregues klimatik kemi te bejme me dy muaj thatesire, muajin korrik dhe muajin gusht.

* Koeficienti i Seljanovit i cili shprehet nga raporti midis shumes se reshjeve qe bien ne nje peridhe te caktuar dhe shumes se temperaturave te se njeites periudhe, pra qe tregon nese bimet jane te siguruar me uje.

Po tu referohemi edhe te dhenave qe rezultojne nga treguesit e thatesires, lageshtise si dhe te intensitetit vegjetativ muaji gusht dhe pothuajse edhe muaji korrik konsiderohen si te veshtire si ne vegjetimin e bimesise drusore e barishtore si dhe ne jetesen e rregullt te faunes se eger.

Ndriçimi eshte nje faktor qe ndikon ne zhvillimin e bimesise.

Dihet qe energjia diellore arrin ne toke ne te dy format e rezatimit duke ndikuar ndjeshem si ne gjendjen e bimesise.

Energjia e rezatuar influecon mbi krijimin e mikroklimave te veçanta qe ndikojne ne llojin dhe zhvillimin e bimesise.

Rezatimi i reflektuar ndikon ne zhvillimin e kurorave te drureve.

Bashkeveprimi bioklime - toke - bime eshte ne vartesi te kushteve atmosferike relievit dhe llojit drunor.

Periudha me e nxehte eshte 15 maji deri ne 15 shtator, qe arrin ne 100 dite ndriçim me nje rezatim 18.2 K.Kal./cm²/vit. Minimumi i ndriçimit arrin ne periudhen Janar-shkurt ku ka 8 dite te plota ndriçim me 1.2 K.Kal/cm²/vit.

Mjedisi .

Me fjalën mjedis nënkuptojmë të gjitha gjërat që ndodhen rreth nesh, dhe me të cilat në mënyrë direkte apo indirekte është e lidhur jeta dhe veprimtaria e njeriut. Ai ka kuptim të njëjtë me ambientin, mjedisin jetësor, rrethin mjedisor apo natyrën. Të gjitha këto emërtime nënkuptojnë hapësirën në të cilën jetojmë. Çdo gjë që gjendet rreth nesh quhet mjedis. Ne jetojmë në këtë mjedis dhe jemi pjesë e këtij mjedisi

Njeriu me veprimet e tij ka bërë që çdo element i mjedisi të dal nga baraspesha. Si pasojë e zhvillimit të shpejtë të teknikës dhe industrisë dhe shtrirjen globale në tërë planetin janë shkaktuar çrregullime të mëdha mjedisore. Në shkollë pak na kanë folur për këto probleme, e gjithashtu edhe në mjetet e informimit kjo temë shumë e rëndësishme fatkeqësisht zë një vend shumë të vogël dhe të parëndësishëm. Shumë pak flitet ose shkruhet për këto probleme tejet serioze të cilat në të ardhmen do të paraqesin një problem shumë të madh me përmasa globale për gjithë banorët e planetit tonë. Siq u theksua edhe më lartë problemet fatëkeqësisht janë shumë të mëdha. Këto probleme nuk i kemi krijuar as ne si gjeneratë më e vjetër se ju, e as ju sepse jeni ende të vegjël që të mund të krijoni këto probleme, por këtë mjedis e kemi trashëguar nga

gjeneratat e kaluar të cilat për hirë të ekonomisë e kanë anashkaluar ekologjinë. Deri në kohën e revolucionit të madh industrial mjedisi ka qenë në gjendje që ndotjet ti përballoj dhe me mekanizmat e vet ta pastroj veten – efekti i vetpastërimit. Por pas këtij revolucioni çdo gjë ka marrë kahje tjetër dhe efekti i vetëpastrimit nuk ka mundur ti përballoj ndotjet e mëdha të bëra në mjedis. Për shkak të situatës në të cilën gjendemi tani, ne kemi obligim për hir të vetes dhe për hir të gjeneratave tona të reja të fillojmë të mendojmë se si ti zgjidhim këto probleme. Nga kjo situatë apo gjendje mund të dalim me sukses vetëm në qoftë se bashkohemi të gjithë dhe punojmë së bashku në mënyrë ekipore. Parashtrohet pyetja se çka duhet të mësoni dhe të dini për problemet e mjedisit në mënyrë që ti luftoni këto problem. Pra sic theksuam edhe më lartë problemet mjedisore janë aq shumë evidente sa që është koha e fundit t'i përvishemi punës dhe të ndërmarim hapa konkrete në shpëtimin e mjedisit tonë, e me këtë edhe të planetit tonë sepse gjendja çdo ditë po bëhet më alarmante gjithkjo falë moskujdesit dhe mosndërgjegjësjes së njerëzve.

AJRI – ATMOSFERA

Ajri apo atmosfera është shtresë me gazra që e rrethon planetin tonë. Ajo, në krahasim me shtresat e tjera të tokës është shumë më e rrallë, mirëpo pa të jeta është e pamundshme. Përbërësit e atmosferës janë troposfera, stratosfera, mezosfera, termosfera dhe ekzosfera. Atmosfera shtrihet në një gjerësi prej 1.000 kilometra, dhe ajo mundëson jetën në planet duke ia siguruar atij ajrin, nxehësinë dhe mbrojtjen e gjallesave nga rrezet e dëmshme të diellit. Dendësia më e madhe e ajrit gjendet në 10 km. e para nga sipërfaqja tokësore. Ajri përbëhet nga oksigjeni (21%), Azoti (78%) dhe gazra tjera në sasi shumë të vogël si dyoksidi i karbonit, oksidet e azotit, gazra inerte, etj (1%). Prandaj lirisht mund të themi se ajri është një faktor shumë i rëndësishëm dhe i pazëvendësueshëm për çdo gjallesë të planetit tonë.

5 - IDENTIFIKIMI DHE VLERSIMI I NDIKIMEVE NE MJEDIS DHE MASAT ZBUTESE PER MINIMIZIMIN E TYRE

5.1 Hyrje

Ky raport hartohet mbi bazen e parimit te mbrojtjes se mjedisit dhe ne funksion te institucioneve vendim-marrese per licensimin ose jo te aktiviteve te ndryshme te cilat mund te kene ndikim ne mjedis.

Me mbrojtje te mjedisit do te kuptojme veprimtarite te cilat zhvillohen duke pasur parasysh parimet baze te mbrojtjes se mjedisit te cilat jane:

- Parimet e mbrojtjes se mjedisit
- Parimi i zhvillimit te qendrueshem
- Parimi i parandalimit dhe marrja e masave paraprake
- Parimi i ruajtjes se burimeve natyrore
- Parimi i zevendesimit dhe/ose kompensimit
- Parimi i qasjes se integruar
- Parimi i pergjegjesise se ndersjelle dhe bashkepunimit
- Parimi "Ndotesi paguan"
- Parimi i se drejtes per informim dhe i pjesemarrjes se publikut
- Parimi i nxitjes se veprimtarive per mbrojtjen e mjedisit

Mbrojtja e mjedisit nenkupton mbrojtjen e integruar te perberesve te mjedisit nga ndotja, si vegmas, ashtu dhe ne kombinim, duke pasur parasysh nderveprimet ndermjet tyre dhe qysh ne fazen e planifikimit te zhvillimit te nje territori te caktuar.

- Mbrojtja e Perbersve te mjedisit klasifikohet ne:
- Mbrojtja e ajrit
- Mbrojtja e ujerave
- Mbrojtja e tokes
- Mbrojtja e natyres
- Ndryshimet klimatike

5.2. Menyra e menaxhimit te mbetjeve inerte qe gjenerohen nga ndertimi

Mbetjet inerte do te menaxhohen ne bashkepunim me perfaqesues te Njesise se Qeverisjes Vendore, bazuar edhe ne **VKM Nr. 575, date 24.06.2015, "Per menaxhimin e mbetjeve inerte"**. Keto mbetje do te depozitohen ne nje zone te caktuar nga Bashkia. Nje pjese e ketyre mbetjeve do te sistemohen ne sheshin e ndertimit pas perfundimit te punimeve. Do te perdoret per mbushje te aneve te themeleve, per sistemimin e sheshit dhe siperfaqet e gjelberta.

Mbetjet e ngurta nga punimet e ndertimit do te jene ne sasi shume te vogel, duke qene se punimet do te jene te lehta dhe kemi te bejme me konstruksion metalik.

5.3 Llojet e ndikimeve kryesore ne mjedis dhe vleresimi i tyre

5.3.1. Ndikimet kryesore ne mjedis

Nga ndertimi dhe funksionimi i nje aktiviteti konsistojne ne vija te pergjithshme si me poshte:

- Emetimet ne ajer dhe zhurmat
- Shkarkimet ne uje
- Ndikimi ne toke
- Ndikimi ne flore/faune
- Mbetjet e prodhuara
- Ndikime social-ekonomike
- Ndikim ne cilesine e jetes ne qendrat e banuara
- Ndikim ne rritjen e trafikut rrugor
- Ndikim ne peizazhin e zones
- Ndikim ne ndryshimet klimatike

Vleresimi i ndikimit ne mjedis i nje projekti te propozuar zhvillimi, eshte vleresimi i ndikimeve te rendesishme, te mundshme, te asaj veprimtarie ne mjedis. Gjate procedures se vleresimit te ndikimit ne mjedis kryhen identifikimi, pershkrimi dhe vleresimi ne menyren e duhur i ndikimit ne mjedis te nje veprimtarie, te referuar ne paragrafin e mesiperm, duke percaktuar efektet e mundshme te drejtperdrejta dhe jo te drejtperdrejta mbi token, ujin, detin, ajrin, pyjet, klimen, shendetin e njeriut, floren dhe faunen, peizazhin natyror, pasurite materiale, trashegimine kulturore, duke pasur parasysh lidhjet e tyre te ndersjellta.

Vleresimi i ndikimit ne mjedis zbaton parimin e parandalimit qe ne fazen e hershme te planifikimit te projektit, me qellim shmangien apo minimizimin e efekteve negative ne mjedis, permes harmonizimit dhe pershtatjes se saj me kapacitetin bartes te mjedisit.

Vleresimi i ndikimit ne mjedis kryhet nga zhvilluesi, si pjese e pergatitjeve per planifikimin e nje projekti zhvillimi dhe para kerkimit te lejeve perkatese te zhvillimit. Ne baze te ketij vleresimi, institucioni pergjegjes per mjedisin, merr ne shqyrtim dhe kryen verifikimet perkatese per lejimin ose jo te zhvillimit te nje aktiviteti te caktuar. Institucioni pergjegjes per shqyrtimin e dokumentacionit dhe aprovimin ose jo te lejes mjedisore para vendimarrjes se tij, konsultohet edhe me institucione te tjera te cilat kane lidhe te drejteperdrejte ose jo te drejtperdrejte me projektin ose ndikohen nga ky i fundit. Konsultimi eshte edhe me i gjere me publikun e ndikuar dhe palet e interesit.

Nje pershkrim i shkurter per shkarkimet e mundshme ne mjedis:

- Shkarkimet ne mjedis nga zbatimi i ketij projekti, ne terma te shkurtuara do te ishte: Shkarkime ne ajer nga aktiviteti ndertimor. Pluhurat fluturues te kantierit te ndertimit, gazet e mjeteve te ndertimit dhe te transportit.
- Shkarkime ne ujera nga ujerat e shiut nga kantieri dhe ujerat e zeza nga aktiviteti gjate shfrytezimit te kompleksit.
- Shkarkimet e mbetjeve te ngurta, mbetjet urbane nga aktiviteti human dhe dheu qe do te largohet nga siperfaqja qe do te ndertoht.
- Zhurmat e punimeve ndertimore, nga mjetet e renda, nga transporti, por edhe gjate funksionimit nga aktivitetet me muzike ne oret e vona, nese do te zhvillohen.

5.3.2. Kohezgjatja e ndikimeve ne mjedisin e zones

Ndikimet kryesore do te jene gjate zbatimit te punimeve ndertimore, qe do te zgjasin rreth 3 muaj.

- Siperfaqja e shtrirjes se ndikimit ne mjedis

Ndikimi ne mjedis do te jete vetem per zonen perreth kantierit te ndertimit, kjo deri ne nje perimeter rreth 200m rreth kantierit.

- Mundesine e rehabilitimit te mjedisit te ndikuar dhe kthimi i mjedisit ne gjendjen e meparshme.

Pas perfundimit te punimeve ndertimore, do te behet pastrimi dhe largimi i mbetjeve inerte qe mund te kene ngelur, gjelberimi qe eshte pjese e projektit, por nuk mun te pretendojme rikthim ne gjendjen e mepareshme te tokes, pasi kjo qender eshte projektuar per nje peridudhe shume te gjate kohore.

5.3.3 Vleresimi i ndikimeve ne mjedis

*Ndikimet ne popullsi

Vendi ku zhvillohet aktiviteti, ndodhet larg zonave te banuara, objekti nuk sjell shqetesime per banoret. Nga ngritja e aktivitetit nuk ka shpronesime dhe zhvendosje te popullsisë.

*Ndikimet ne klime

Gjate zhvillimit te aktivitetit nuk priten ndryshime te dukshme klimaterike, si ne drejtim te permiresimit ashtu edhe ne ate te perkeqesimit te saj. Nuk do kete ndryshime ne temperature, ne drejtim te eres, ne sasine e reshjeve. Pra kryerja e ketij aktiviteti nuk ndikon fare ne kushtet klimaterike te kesaj zone.

*Ndikime ne flore e faune

Territori ne studim ku do realizohet projekti nuk eshte i perfshire ne zone buferike, te cilat ruhen ne perputhje me legjislacionin perkates ne fuqi.

Pjesa me e madhe perbehet nga shkurre e ulet mesdhetare, e cila ne rast se do te pritet do te zevendesohet ne raportin 1:3.

*Ndikimet ne uje

Duke qene se objekti ndodhet larg burimeve ujore siperfaqesore si lum, perrua, liqen etj, nuk kemi ndikime ne uje. Po keshtu edhe per burimet nentokesore ky aktivitet nuk perben rrezik, pasi ky aktivitet nuk kerkon perdorim uji.

*Ndikimet ne toke

Nga zhvillimi i aktivitetit nuk kemi humbje te tokes, rreshkitje te dherave, erosion etj. Asnje lloj mbetjeje nuk do shkarkohet ne toke. Mbetjet qe do te gjenerohen nga aktiviteti i pergjithshem i personelit apo ato te tipit ambalazh, shkon ne vendet e caktuara nga pushteti lokal.

*Ndikimet ne ajer

Gjate zhvillimit te aktivitetit nuk do te kemi emetime te gazeve te demshem apo te ererave te renda ne mjedisin perreth.

6 - PROGRAMI I MONITORIMIT TE NDIKIMIT NE MJEDIS

6.1. Plani i Monitorimit Social e Mjedisor gjate ndertimit e funksionimit

Ceshtja	Masat	Pergjegjesia	Periudha
---------	-------	--------------	----------

Pluhuri	Eshte e nevojshme qe konsulenti te kryeje vzhgime vizuale te ngritjes se pluhurit gjate gjithe fazes ndertimore. Te gjitha aktivitetet, para fillimit te tyre, duhet t'i nenshtrohen nje vleresimi per mundesine e ngritjes se pluhurit. eshte me rendesi vzhgimi i kushteve te motit.	Kontraktori/ Investitori	Gjate gjithe fazes se ndertimit
Komunikimi	Hapja dhe perditesimi i nje regjistri per regjistrimin e te gjitha komunikimeve lidhur me ceshtjet mjedisore dhe sociale, perfshire ankesat. Kjo do te arrihet nepermjet mekanizmit ekzistues te mbledhjes se ankesave.	Kontraktori/ Investitori	Gjate gjithe fazes se ndertimit
Mbetjet	Inspektime vizuale te zonave te ruajtjes, grumbullimit dhe largimit te mbeturinave. Regjistrimet te behen ne baze te inspektimeve.	Kontraktori/ Investitori	Inspektime mujore. Marrja e masave parandaluese dhe korrigjuese, ne se eshte e nevojshme
Mbetjet e lengshme	Sigurimi se mbetjet jane menaxhuar ne menyren e duhur, bazuar ne kuadrin ligjor per kete qellim.	Kontraktori/ Investitori	Vazhdimisht gjate funksionimit te aktivitetit
Ekologjia Tokesore	Brez pemesh per te siguruar ndarjen Program edukativ mbi mjedisin. Monitorimi i levizjes se kafsheve ne rruget e hyrjes ne zone	Kontraktori/ Investitori	Gjate ndertimit dhe funksionimit te Kompleksit
Ekologjia ujore	Monitorimi i ujerave qe do te shkarkoje ne mjedis ky aktivitet. Monitorimi i objekteve te largimit te mbetjeve te ngurta e te lengshme ne toke	Kontraktori/ Investitori	Gjate ndertimit dhe funksionimit te Kompleksit

Social- Ekonomike: Cilesia e jetes se vizita ne terren Ky pyetesor e do te punetoreve te ndertimit*	Pyetesor drejtuar punetoreve, realizohet nga nje specialist, i trajnuar e me pervojete ne standardet dhe ceshtjes e punes.	Kontraktori/ Investitori	Gjate ndertimit dhe funksionimit te Kompleksit
Social- Ekonomike: Monitorimi aspekteve shendetesore	Identifikimi i treguesve dhe sigurimi i statistikave te shendetit te punetoreve	Doktori pergjegjes per punonjesit	Cdo muaj
Monitorim vazhdueshem parametrave mjedisore (Clirimet ne ajer, shkarkimet ne uje dhe ne toke]	Pajisjet e monitorimit dhe metodat do te jene ne perputhje me kerkesat kombetare shqiptare per kete aktivitet sipas VKM Nr. 1189, date 18.11.2009 "Per monitorimet" dhe ne kushtet e vena ne lejen mjedisore.	Investitori	Gjate gjithe fazes se ndertimit.

7. PROGRAMI I MENAXHIMIT MJEDISOR DHE MONITORIMI I TREGUESVE TE MJEDISIT

Plani i Menaxhimit Mjedisor

Ky seksion perfshin pershkrimin e Planit te Menaxhimit Mjedisor (PMM) e projektit. Qellimi kryesor i PMM te siguroj ne proces te drejt gjate projektimit, ndertimit dhe operimit ne terma te impaktit dhe masave parandaluese te vleresuara ne Seksionin nr.6

PMM dhe Programi i Monitorimit Mjedisor do te jete ne formen e nje drafti ne menyre qe te siguroj implementimin e rekomandimeve parandaluese dhe te parandaloj te ndonje ndikimi te mundshme mjedisor te anashkaluar ne raportin e VNM-se

Pavaresisht nga kjo, PMM stimulon procedurat dhe rregullat qe duhet te ndiqen gjate ndertimit dhe per me shume gjate operimit te ketyre antenave. Plani i menaxhimit vleresohet ne tre faza kryesore.

Fazen e projektimit

Gjate kesaj faze eshte e rendesishme identifikimi i pronareve, faze kjo tashme e perfunduar ku te gjithe pronaret jane identifikuar dhe jane lidhur kontratat. Si dhe nje prej ideve kryesore eshte te shmanget konflikti midis mjedisit natyror dhe menaxhimit te tokes, ku dhe ky proces jane tashme te perfunduar me identifikimin e cdo site dhe realizimi i planimetrimeve perkatese per keto site.

Fazen e ndertimit

Punimet e nderimit per cdo objekt do te zbatohen nen mbikeqyrjen e supervizorit te percaktuar nga kontraktori.

Per te shmangur demtime apo nderhyrje ne zona te mbrojtura si trashegimi kulturore eshte e rendesishme qe te konsultohet me Institutin e Monumenteve te Kultures per te identifikuar zbulimet e raja qe nuk jane hedhur ne listen e zonave te trashegimise kulturore.

Plani i punes dhe i punimeve do te ndermeret nga kontraktori para se te filloj ne terren punimet specifikike, bazuar ne kapacitetin e kontraktorit (numri i punonjesve, numri dhe cilesia e mjeteve dhe mekanizmave qe disponojne per kete proces). Punimet e ndertimit duhet te sistemohen dhe programohen ne menyre te tille qe te minimizojne ndikimin mbi mjedis.

Fazen e operimit

Ne lidhje me rrezatimin jonizues te linjave elektrike, intesiteti i fushes elektrike ne nje lartesi 1.8m nga siperfaqja e tokes, me nje varg telesh me lartesi te kalueshme, nuk e kalon 5kV/m dhe me 1kV/m jashte zones buferike te sigurise, jo matje te tjera jane te nevojshme te realizohen per te mbrojtur mjedisin social dhe natyral te mjedisit, edhe pse keto jane pjese plotesuese te projektit kryesor.

Kontenjeret jane te pajisur me zjarre kontrollues, sistem ventilimi dhe gjenerator kur eshte e nevojshme, rrufe prites, dhe sinjali i paralajmerimit.

8. REKOMANDIME

- Te kryhet menaxhim i integruar i mbetjeve te ngurta duke i seleksionuar dhe menaxhuar nepermjet kontratave kontraktuale me Njesine e Qeverisjes Vendore ose subjekte te licensuar per kete qellim.
- Te mos hidhet asnje mbetje e ngurte ose e lenget ne mjedisin uhor dhe ate tokesor te zones.
- Te kryhet monitorimi i treguesve mjedisor dhe raporti periodik i vetemonitorimit dhe te dorezohet ne AKM cdo tre muaj per periudhen e punimeve te ndertimit.
- Mirembajta dhe gjelberimi ne menyre te vazhduesheme i mjediseve perreth objekteve duke ruajtur nje imazh te kendshem dhe per rritjen e vlerave te rekreacionit te ketyre objekteve.
- Te rehabilitohet mjedisi i zones, duke mbjelle bime te larta ne perimetrin e kompleksit per te reduktuar impaktin vizual te kompleksit.
- Subjekti te jete ne dijeni te kuadrit ligjor per mjedisin dhe te ndryshimeve te tij