



GREEN Solution

Tirana, Albania. Tel: +355 69 83 90 970

PËRMBLEDHJE JOTEKNIKE E RAPORTIT TË VLERËSIMIT TË NDIKIMIT NË MJEDIS

EMËRTIMI I PROJEKTIT:

**SHFRYTËZIM I GURIT GËLQEROR, NË OBJKTIN “LUMI I DROJËS”, BORIZANË,
PICRRAGË, KRUIË**

Sipas shtojces 1 te Ligjit Nr. 10440, date 07.07.2011 “Per Vleresimin e ndikimit ne Mjedis”,
i ndryshuar, pika 19: Gurore dhe miniera sipërfaqësore, ku sipërfaqja e vendit është mbi
0,5 hektarë. Procedure paraprake e Vleresimit te Ndikimit ne Mjedis kur ka ndryshime ne
aktivitetet e shtojces 1.

VENDODHJA:

**OBJEKTI MINERAR “LUMI I DROJËS”, BORIZANË, PICRRAGË, BASHKIA KRUIË,
QARKU DURRËS.**

Kërkues:

Subjekti “XYZ 08” Sh.p.k

Ky raport i Vlerësimit të Ndikimit në Mjedis u hartua nga subjekti:

“GREEN Solution”

Laert Shehu

Administrator



Grupi i Punes:

Inxh Pyjesh. Z. Ferdin Liçaj

Inxh Mjedisi. Z. Laert Shehu

Inxh Mjedisi Znjsh. Vanina Latifi

Inxh Mjedisi Znjsh. Sara Kamberi

Mars, 2017

TABELA:

STRUKTURA E RENDITJES DHE INFORMACIONIT QË PËRMBAN RAPORTI PARAPRAK I VNM

Hyrje

1. INFORMACION PËR QËLLIMIN E VNM DHE METODIKËN E ZBATUAR.....	5
2. PËRSHKRIMI I MBULESËS BIMORE TË SIPËRFAQES KU PROPOZOHET TË ZBATOHET PROJEKTI.....	7
3. INFORMACION PËR PRANINË E BURIMEVE UJORE NË SIPËRFAQEN E KËRKUAR NGA PROJEKTI DHE NË AFËRSI TË SAJ.	10
4. IDENTIFIKIMI I NDIKIMEVE TË MUNDSHME NEGATIVE NË MJEDIS.....	17
5. PËRSHKRIM I SHKARKIMEVE TË MUNDSHME NË MJEDIS.....	22
6. INFORMACIONI PËR KOHËZGJATJEN E MUNDSHME TË NDIKIMEVE NEGATIVE.....	23
7. SHTRIRJA HAPËSINORE E NDIKIMIT NEGATIV NË MJEDISIN E ZONËS.....	23
8. REHABILITIMI I MJEDISIT TË NDIKUAR DHE MUNDËSIA E KTHIMIT TË TIJ NË GJENDJEN E MËPARSHME.....	24
9. MASAT E MUNDSHME PËR SHMANGIEN DHE ZBUTJEN E NDIKIMEVE NEGATIVE NË MJEDIS.....	27
10. NDIKIMET E MUNDSHME NË MJEDISIN NDËRKUFITAR (NËSE PROJEKTI KA NATYRË TË TILLË).	28

SHPJEGIMI I AKRONIMEVE

AKM	Agjencia Kombetare e Mjedisit
DRM	Drejtoria Rajonale e Mjedisit
MM	Ministria e mjedisit
MEI	Ministria e Energjise dhe Industrise
PMM	Plani i Menaxhimit te Mjedisit
DSHP	Drejtoria e Sherbimit Pyjor
NJQV	Njesia e Qeverisjes Vendore
VNM	Vleresimi i Ndikimit ne Mjedis
VKM	Vendim i Keshillit te Ministrave
CDM	Clean Development Mechanism
GDP	Gross Domestic Product
LNP	Lenda e Ngurte ne Pezulli
NKO	Nevoja Kimike per Oksigjen
NBO	Nevoja Biologjike per Oksigjen
dB	deciBel
PM₁₀	Pjese per Milion te mikro grimcave
pH	Pehashi

HYRJE

Ky raport paraprak i Vleresimit të Ndikimit në Mjedis, hartohet me kërkesë të subjektit “XYZ-08” Sh.p.k, me NIPT: K92110004Q, me seli në Tiranë, Njesia Bashkiake Nr. 11, Rruga “Lord Bajron”, Banese private nr. 14 dhe administrator Z. Anton Gjinaj. Ky subjekt, është pajisur nga MEI me Leje Shfrytëzimi Minerare dhe nga Ministria e Mjedisit me Leje Mjedisore. Objekti i vleresimit të këtij raporti të VNM është aktiviteti i punimeve të shfrytëzimit nga ky subjekt në një sipërfaqe totale prej 14.3 Ha. Fillimisht subjekti ka paraqitur pranë AKM kërkesën për rishikimin e kushteve të lejes mjedisore ekzistuese të leshuar në vitin 2010, kjo për shkak të ndryshimeve të kuadrit ligjor dhe përafrimi i tij me legjislacionin e BE. Mirepo për shkak të hasjes së një problemi në dokumentacion, ku është verejtur nga ekspertet e mjedisit se ka një mos përputhje të sipërfaqes së përcaktuar në lejen e shfrytëzimit me atë të paraqitur në lejen mjedisore ekzistuese, subjektit në bazë të hapesirave ligjore, i duhet që të aplikojë për ndryshim të kushteve të lejes mjedisore, me qëllim që të pasqyrohet në të edhe sipërfaqja e plote e lejes minerare të shfrytëzimit.

Emertimi i aktivitetit është: Karriere Guri Gëlqeror në objektin “Lumi i Drojës”, Borizane, Picrrage, Krujë. Për këtë aktivitet subjekti është i pajisur me leje mjedisore e cila është leshuar në vitin 2010 dhe mban numer PN-0064-01-2010, numer 642/2 prot, date 29.12.2009 dhe nr. 12 i komisionit të lejeve të aktit të miratimit. Leja e shfrytëzimit mban numer 1541 dhe date efektive e dhenies së lejes 04.03.2011.

Te dhëna teknike të objektit:

- Kapaciteti i projektuar i shfrytëzimit për këtë aktivitet është 100 000 m³/vit
- Rezerva të nxjerrshme 5 594 140 m³
- Rezerva Gjeologjike 5 666 140 m³
- Sipërfaqja totale për shfrytëzim 0.143 km²
- Menyra e shfrytëzimit në sipërfaqe, me karriere.

Vendndodhja e Objektit

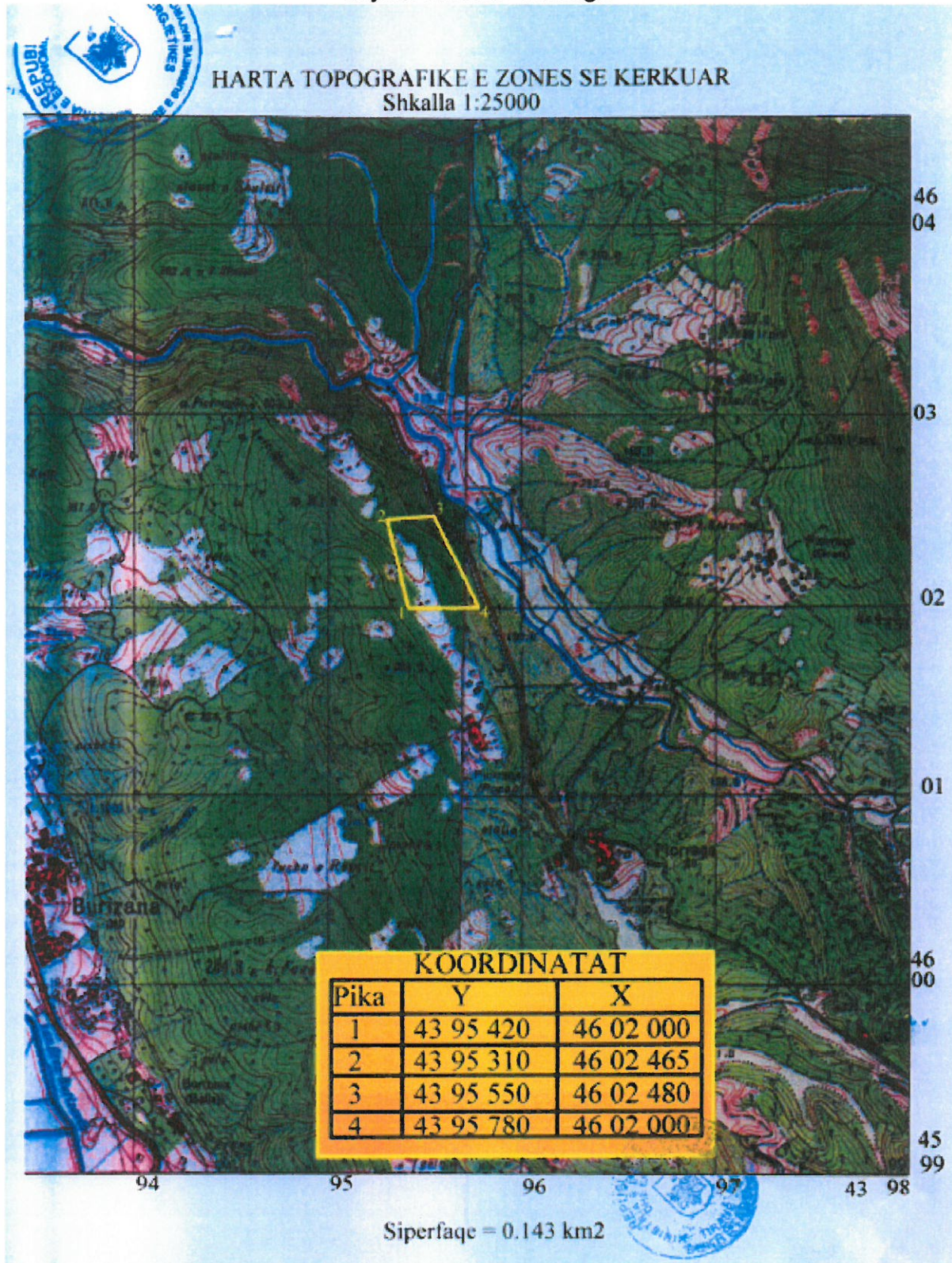
Objekti, për të cilin hartohet ky projekt ndodhet në Objektin minerar “Lumi i Drojës”, i ndodhur në Borizanë, Picrragë, Bashkia Krujë, Qarku Durrës.

Qendra me e afert e banuar është pikërisht fshati Borizane.

Objekti i lejes minerare vendoset në sipërfaqen e kufizuar nga koordinatat si në tabelën me poshtë:

Paraqitja me ortofoto e sipërfaqes së lejes së shfrytëzimit.

Objekti mineral "Picrrage"



1. INFORMACION PËR QËLLIMIN E VNM DHE METODIKËN E ZBATUAR

Përshkrimi qëllimit dhe objektivave të VNM

Ky Raport i Vleresimit të Ndikimit në Mjedis, është hartuar bazuar në legjislacionin mjedisor për VNM dhe ka për qëllim që të parashikojë, identifikojë, vleresojë dhe parandalojë ose minimizojë ndikimin në mjedis të projektit të propozuar.

Procedura e vlerësimit të ndikimit në mjedis përfshin:

- a) procesin paraprak të vlerësimit të ndikimit në mjedis;
- b) procesin e thelluar të vlerësimit të ndikimit në mjedis.

Dokumenti bazë ku mbështetet procesi i VNM-së, është raporti i vlerësimit të ndikimit në mjedis, i cili, në varësi të ndikimeve të mundshme të projektit mund të jetë:

- a) raporti paraprak i VNM-së për projektet e shtojcës II të ligjit Nr. 10440, date 07.07.2011;
- b) raporti i thelluar i VNM-së për projektet e shtojcës I të ligjit Nr. 10440, date 07.07.2011;

Objektivat afatshkurter të VNM janë:

- Permiresim nga pikepamja mjedisore të projektit të propozuar;
- Siguron që burimet natyrore janë përdorur në mënyrën e duhur dhe me efikasitet;
- Siguron që është përzgjedhur alternativa më e mirë e vendodhjes së projektit.
- Siguron që janë marrë në konsideratë teknikat më të mira të Disponueshme të teknologjive të propozuar për tu aplikuar.
- Identifikon masat e duhura për zvogelimin e ndikimeve të mundshme potenciale të projektit të propozuar;
- Mundeson informimin e vendim-marrësve, duke gjykuar në miratimin ose jo të projektit dhe kushteve që duhet të vendosen në aktin e miratimit.

Objektivat afatgjate të VNM janë:

- Siguron dhe mbron shëndetin e njeriut;
- Parashikon dhe parandalon ndryshimet/dëmtimet e pakthyeshme të mjedisit;
- Ndikon në mbrojtjen e burimeve natyrore, peisazhet e natyrës dhe komponentet përbërëse të ekosistemeve;
- Permireson aspektet sociale-ekonomike të projektit
- Ndihmon në realizimin e parimit të zhvillimit të qëndrueshëm të mjedisit.

Autor i hartimit të këtij raporti të thelluar të VNM-së është "Green Solution" Studio. Kjo studio ka si administrator dhe drejtues teknik inxh. Laert Shehu. Për hartimin e këtij raporti të thelluar të VNM në grupin e punës morën pjesë: Inxh. mjedisi. Laert Shehu, Inxh. mjedisi. Vanina Latifi Inxh. Mjedis Sara Kamberi dhe Inxh. Pyjesh Z. Ferdin Liçaj. Studio "GREEN Solution" është një subjekt i Regjistruar pranë Qendres Kombëtare të Regjistrimit me numër NIPT-i. Gjithashtu, ky subjekt është i licencuar edhe nga Qendra Kombëtare e Biznesit me licencë të nen-kategorisë III.2.A, në Fushën e Vlerësimit të Ndikimit në Mjedis dhe Auditimit Mjedisor.

Të dhëna të Licencës: LN-2068-09-2016, date 16.09.2016.

Çertifikatë eksperti Nr 262 Identifikues

Çertifikatë eksperti Nr. 3 vendimi, nr. 178 Regjistri.

Përshkrim i përmbledhur i kuadrit ligjor mjedisor dhe institucional që lidhet me projektin Legjislacioni mjedisor është hartuar për të mbrojtur dhe parandaluar ndotjen dhe demtimin e komponenteve të veçante dhe të rëndësishme të mjedisit nga faktore të ndryshme, njerezore dhe natyrore. Nder ligjet me kryesore në lidhje me këtë projekt, mund të përmendim:

- **Ligji Nr 10431 datë 09.06. 2011 “Për Mbrojtjen e Mjedisit”.**
- **Ligji Nr 10440 datë 07.07. 2011 “Për Vlerësimin e Ndikimit në Mjedis”.**
- **Ligji Nr. 12/2015 “Për disa ndryshime në ligjin nr. 10 440, datë 7.7.2011, “për vlerësimin e ndikimit në mjedis”**
- **Ligji Nr. 10448, date 14.07.2011 “Per Lejet e Mjedisit”.**
- **Ligji Nr. 10463 date 22.09.2011 “Per menaxhimin e integruar të mbetjeve”.**
- **Ligji Nr.8897 datë 16.05.2002, “Për mbrojtjen e ajrit nga ndotja”.**
- **Ligji Nr.10266 per disa ndryshime ne ligjin 8897 “Per mbrojtjen e ajrit nga ndotja”.**
- **Ligji Nr.9587, datë 20.07.2006, “Për mbrojtjen e biodiversitetit”.**
- **Ligji Nr. 9244, Date 17.06.2004 “Per mbrojtjen e tokës bujqesore”**
- **Ligji Nr. 5/2016 datë 4.2.2016 “Për shpalljen e moratoriumit në pyje në Republikën e Shqipërisë”.**
- **Ligji nr. 138/2013 datë 2.5.2013 “Për burimet e energjisë së rinovueshme”**
- **Ligji Nr. 10304, datë 15.7.2010 “Për sektorin minerar në republikën e shqipërisë”**
- **Vendim i KM Nr.1189, Datë 18.11.2009 “Për rregullat dhe procedurat për hartimin dhe zbatimin e programit kombëtar të Monitorimit të Mjedisit” .**
- **Vendim i KM Nr. 123, datë 17.2.2011 “Per menaxhimin e zhurmave”.**
- **Vendim Nr. 313, dt. 09.05.2012 “Per rregulloren e mbrojtjes se publikut nga shkarkimet ne mjedis”.**
- **Vendim i KM Nr. 247, datë 30.4.2014 “Për përcaktimin e rregullave, të kërkesave e të procedurave për informimin dhe përfshirjen e publikut në vendim-marrjen mjedisore”.**
- **Vendim i KM Nr. 686, date 29.07.2015 Per zhvillimin e procedures se VNM-se.**
- **Vendim i KM Nr. 575, datë 24.06.2015 “Për miratimin e kërkesave për menaxhimin e mbetjeve inerte”**
- **Vendim i KM Nr. 435, date 12.9.2002 “Per miratimin e normave te shkarkimeve ne ajer ne republiken e shqiperise”**
- **Vendim i KM Nr. 1353, date 10.10.2008 “Per procedurat e zvogelimit te sipërfaqes e te vellimit te fondit pyjor”.**
- **Vendim Nr. 538 dt.26.05.2009 “Per licencat dhe lejet qe trajtohen nga apo nepermjet QKL dhe disa rregulla te tjera”.**
- **Vendim i KM nr. 419, datë 25.6.2014 “Për miratimin e kërkesave të posaçme për shqyrtimin e kërkesave për leje mjedisi të tipave A, B dhe C, për transferimin e lejeve nga një subjekt te tjetri, të kushteve për lejet respective të mjedisit, si dhe rregullave të hollësishme për shqyrtimin e tyre nga autoritetet kompetente deri në lëshimin e këtyre lejeve nga QKL-ja”.**
- **Vendim i KM Nr. 741, datë 9.9.2015 “Për miratimin e formës, rasteve të kthimit dhe mënyrës së llogaritjes të garancive financiare për rehabilitimin e mjedisit, për realizimin e programit minimal të punës dhe realizimin e investimit në veprimtarinë minerare”**

Bazuar ne Ligjet e mbrojtjes se mjedisit, ky projekt perfshihet ne listat e aktiviteteteve te cilat duhet te paisen me leje mjedisore te tipit B.

Ky raport paraprak i Vleresimit te Ndikimit ne Mjedis, sipas kerkesave dhe detyrimeve ligjore, mund te paraqitet ne Agjencine Kombetare te Mjedisit per tju nenshtruar procedures paraprake te Vleresimit te Ndikimit ne Mjedis, sipas kerkesave te Ligjit Nr. 10440, date 07.07.2011 Per VNM, Shtojca II, si dhe hartohet ne perputhje te plote me kerkesat e VKM Nr. 686, date 29.07.2015 Per zhvillimin e procedures se Vleresimit te Ndikimit ne Mjedis.

2. PËRSHKRIMI I MBULESËS BIMORE TË SIPËRFAQES KU PROPOZOHET TË ZBATOHET PROJEKTI.

Përshkrimi ekskursionist i ekosistemit pyjor dhe i peizazhit rrotull vendit të fokusuar.

Relievi Terreni i fokusuar për shfrytëzimin e fraksioneve tokësorë është një shpat i vogël kodrior me pjerrësi relativisht të madhe i cili ngrihet në bregun e majtë të rrjedhës së Lumit të Drojës,

në vendin ku ndodhet ura e rrugës auto që ndërlidh aktivitetin e fabrikës së çimentos ‘Titan’ me territoret e fshatrave Shëmri dhe Picrragë (Breti). Shpati në fjalë ka kundrejtim verior, ndërsa pozicioni i shtrirjes gjeografike të kodrës është L-P.

Ekosistemi pyjor

Zona kodrinore paramalore e malit të Kruijës, bën pjesë në zonën e ullirit ose në zonën e shkurreve mesdhetare gjithëmbajtëse. Nga vizita e bërë në terrenin e fokusuar për shfrytëzim fraksionesh gurorë, u grumbulluan të dhënat e nevojshme rreth mbulesave bimore pyjore, profileve të tokave, shkallës së mbulimit me bimësi të sipërfaqes së tokës dhe informacioni shkurtër mbi aspektet e tjerë që kanë të bëjnë më përbërjen dhe me veçoritë e ekosistemit në fjalë.

Mbulesa pyjore Veçoria e parë dalluese e mbulesës pyjore është dendësia e saj e cila në këtë sipërfaqe arrin treguesin e përafërt 70%. Lloji pyjor i cili kryeson mbulesën sipërfaqësore të shkurretës është Krifsha (Phillyrea media) e cila, në këtë sipërfaqe, përfaqëson rreth 80% të

potencialit bimor pyjor. Lloje të tjerë pjesmarrës në mbulesën pyjore përfaqësohen nga: Ullastra (Olea silvestris), Driza (Paliurus spina

Christi), Mërsina (Myrtis communis), Bafta (Pistacia terebinthus), Xina (Pistacia lentiscus), Xana (Spartium junceum), Ushinthe (Pyracantha coccinea), Dëllënja e Kuqe (Juniperus oxycedrus). Në mbulesën pyjore të bregut të Lumit të Drojës, bimësia pyjore ka tjetër përbërje; ajo përfaqësohet nga llojet: Rrap (Platanus orientalis) dhe Konopicë (Vitex agnus-castus).

Mbulesa barishtore përbën katin e parë të mbulesës bimore të shkurretës në sipërfaqen e marrë në shqyrtim. Llojet kryesore të bimësisë barishtore janë: Rudithi i pyjeve (Brachypodium silvaticum), Telishi (Dactylus glomerate), Netulla (Veratrum sp.), Bari i Majasëllit (Teucrium polium), Shpendra (Helleborus odorus) etj..

Biodivesiteti Gjatë periudhës së investigimit të llojeve , pjesmarrës në mbulesat bimore, nuk u vëzhgua asnjë prej atyre që dëshmojnë për biodiversitetin e një zone ose për kushtet specifike të ndonjë habitati çfardo në një terren të caktuar.

Ky rezultat ka lidhje gjithashtu edhe me periudhën e pushimit vegetatif në të cilën u krye surveji i mbulesave bimore të terrenit që është fokusuar në këtë projekt.

Toka e shpatit kodrinor që është projektuar për tu shfrytëzuar për prodhime fraksionesh gurorë bën pjesë në tokat e shpateve gëlqerorë; thellësia e horizontit pjellor është e cekët, por e ndryshueshme vende-vende, pra kjo shtresë fiton hera-herës trashësi më të madhe dhe pasohet nga një horizont i dytë gjysëm-skeletik me prejardhje nga gëlqerorët konglomeratë; hera-herës cipa pjellore e tokës humbet krejt për t'ia lënë vendin formacionit shkëmbor, i cili në të shumtën e rasteve paraqitet monolit me përmasa të ndryshueshme ose gjendet i vendosur në shtresa kuazi-paralele me trashësi dhe me shtrirje të ndryshme pra, jo-uniforme. Nga ana e saj, shtresa e tokës pjellore bën pjesë në kategorinë e tokave të kafejta malore, me strukturë të shkrifët ose gjysëm të shkrifët, me teksturë SAM, me përmbajtje mesatare guralecësh, kryesisht të përmasave të vogla. Shkëmbi amnor tok-formues është i tipit gëlqeror. (Shih profilin mesatar, tipik të tokës së shpatit kodrinor që është fokusuar për shfrytëzim fraksionesh gurorë).

Foto te zones gjate investigimit te kryer ne terren nga grupi i punes





3. INFORMACION PËR PRANINË E BURIMEVE UJORE NË SIPËRFAQEN E KËRKUAR NGA PROJEKTI DHE NË AFËRSI TË SAJ.

Ne zonen e zbatimit të këtij projekti ka burime ujore të rëndësishme të identifikuara. Burimi ujor më i afert dhe i rëndësishëm i kësaj zone është pikerisht Lumi i Drojës, i cili ndodhet rreth 200 m në vijë ajrore larg kufirit lindor të sipërfaqes së dhënë në lejen e shfrytëzimit të këtij objekti mineral.

Rrjeti hidrografik

Hapsira territoriale në të cilën shtrihet objekti i caktuar për shfrytëzimin e fraksioneve gurorë, përshkohet nga rrjet hidrografik i shprehur njaft qartë, në qendër të të cilit është shtratrjedha e Lumit të Drojës i cili përbën arterin kryesor të këtij rrjeti. Hapsira veriore e rrjetit hidrografik të zonës përshkohet nga disa prrej të tjerë që derdhen prurjet e tyre ujore në shtratin e Lumit të Drojës; mund të theksojmë: Prroi i Vajës i cili furnizohet nga ujërat e Prroit të Madh (Fshati Mafsheq), Prroit të Shkretës (Fshati Shkretë, lagjia Hanagushe), Prroit të Qirishtit (Fshati Nua). Një tjetër degëzim i rrjetit hidrografik të Lumit të Drojës është Prroi i Kroit të Shkozës, ujërat e të cilit rrjedhin nga burimet e lagjeve: Gjuraj dhe Abazaj të bashkisë së Kruiës.

Në pjesën e poshtëme të shtratit të Lumit të Drojës (Poshtë urës ndërlihdhëse), shtrihen dy prroska të tjera të cilat janë: Prroi i Shpatit dhe Prroi i Grykës së Shkozës; të dyja këto degëzime bashkohen për ti derdhur ujërat e tyre në shtratumin e Drojës.

Përveç prrejeve e prroskave që përmendëm, në hapsirën e luginës së Lumit të Drojës shtrihen gjithashtu një numër i caktuar rrëpirash të cilat përbëjnë degëzimet e prroskave e të prrejeve malorë që janë pjesë integrale e pellgut ujëmbledhës të Lumit të Drojës. *)

Përshkrimi i zonave të mbrojtura pranë vendit ku propozohet të zbatohet projekti përfshi edhe monumentet natyrore të mbrojtura me ligj.

Në Shqipëri, zonat e mbrojtura sidomos 10 vjeçarit e fundit, janë kthyer në një objekt të rëndësishëm pune të disa institucioneve të vendit, të cilat kanë synuar në evidentimin, ruajtjen, mirëmenaxhimin e përdorimin në mënyrë të qëndrueshme të tyre.

Aktualisht në Shqipëri zonat e mbrojtura përbëjnë rreth 10% të territorit. Ndonëse shpallja e tyre është bërë gradualisht ndër vite, duke filluar që në vitin 1940, deri në vitin 2002 ka munguar një ligj mbi të cilin të mbështetet kategorizimi, ruajtja e menaxhimi i këtyre zonave. Me daljen e këtij ligji në qershor të 2002 duhet thënë se ka filluar një koncept i ri që përshtatet me atë bashkëkohor dhe që në tre vitet e fundit ka gjetur zbatim në rritjen me dyfish të territorit të vendit. Rrjeti i zonave të mbrojtura mbështetet në kategoritë menaxhuese të Qendrës Ndërkombëtare për Ruajtjen e Natyrës (IUCN).

Themelet e zonave të mbrojtura janë hedhur që në vitin 1940 me shpalljen/krijimin e Rezervatit të Parë Shtetëror të Gjuetisë (Kune- Vain-Tale) në Lezhë dhe në Parkun Kombëtar "Mali i Tomorrit" në Berat.

Në vitin 1956, në mbështetje të Dekretit "Mbi gjuetinë dhe peshkimin në ujërat malorë" u krijua rezervati i gjuetisë në Rrushkull. Në vitin 1960, zyrtarisht krijohet Parku Kombëtar "Mali i Dajtit" dhe 6 vjet më vonë numri i tyre rritet në 6 (Thethi, Lura, Llogaraja, Dajti dhe Drenova). Parqe Kombëtare u shpallën zona me vlera të rralla e të veçanta natyrore, shkencore, shoqërore e rekreative, ku ruheshin të pa prekur ekosistemet natyrore dhe shërbenin për ruajtjen e florës dhe faunës së egër.

Deri në vitin 1970 numri i rezervateve të gjuetisë arriti në 15 zona pyjore e lagunore. Me dekretin e vitit 1977 u bë riklasifikimi i rezervateve të gjuetisë dhe numri i tyre arriti në 25. Në vitin 1981 për herë të parë u vunë në mbrojtje shtetërore pasuritë natyrore të rralla, duke shpallur Monumente Natyre drurët e grumbuj pyjorë me vlerë shkencore, biologjike, historike e didaktike.

Parku Kombëtar “Mali i Dajtit”(Kategoria II)

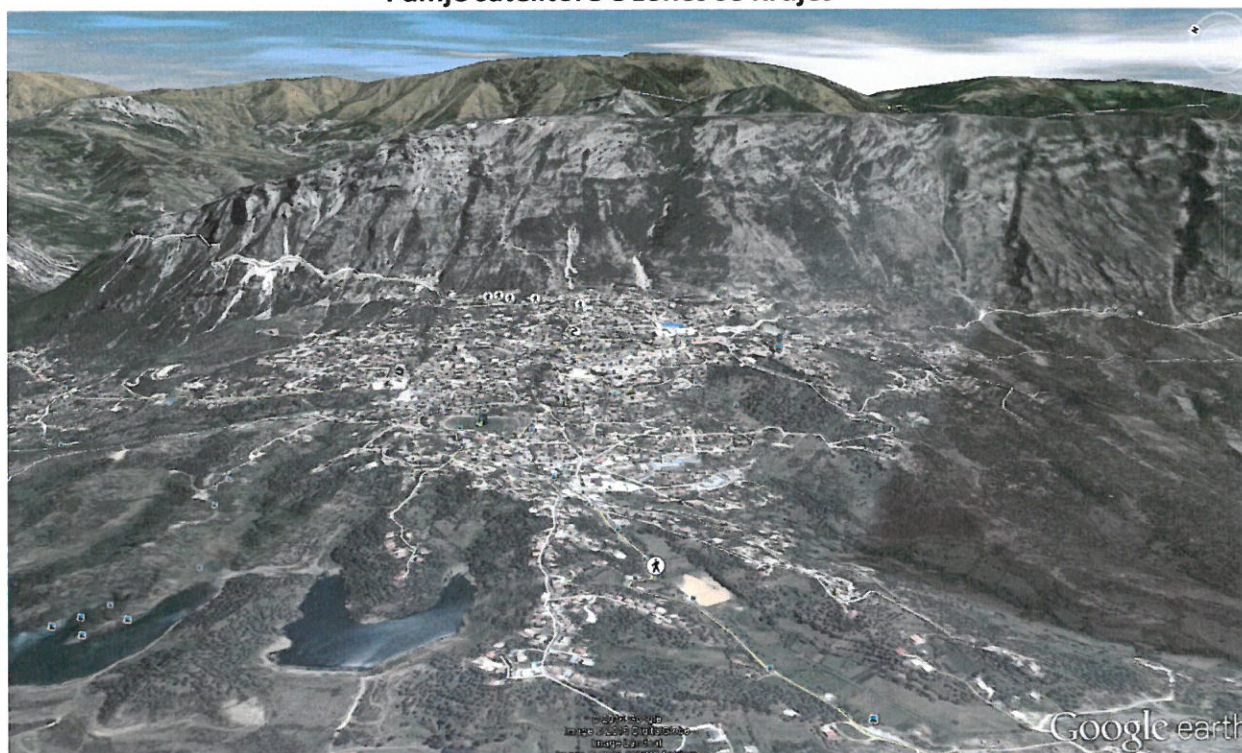
Ndodhet në Qarkun e Tiranës dhe në rrethin e Tiranës. Sipëfaqja aktuale 29,384,18 ha. Zonë me vlera peizazhore, kulturore dhe historike e tradicionale. Në këtë park shprehen mjaft mirë zonat fitogjeografike: makja mesdhetare, dushkajat (Quercetum), ahishtet (Fagetum) dhe kullotat subalpine e alpine. Takohen dhe drurë të rrallë e të mbrojtur të gështënjes dhe arrës. Ndër gjitarët veçojmë praninë e ujkut (*Canis lupus*), ariut (*Ursus arctos*), derrat të egër (*Sus scrofa*), kunadhës (*Martes foina*) dhe maces së egër (*Felis sylvestris*). Vlerave të saj shkencore dhe didaktike u shtohen dhe ato peizazhore, shlodhëse, argëtuese dhe historike e kulturore, që përbëjnë dhe potenciale për zhvillimin e turizmit. Në park përfshihen formacione të ndryshme gjeologjike dhe liqeni i Bovillës. Ka plan menaxhimi.



Kufijtë e dixhitalizuar përfshijnë:

- a) Në Veri: Kufiri ndërmjet rrethit të Krujës dhe të Tiranës, Maja e Fraveshit (794 m)-(4403610.75L/4595619.92V), vijon me kuotat 1090.0 m, 1227.0 m (Maja e Zithit), 1627.0 m deri te maja Henzit (1807.0 m)-(4411214.23L/4598279.97V);
- b) Në Lindje: Maja Henzit (1807.0 m)-(4411214.23L/4598279.97V), ndjek kurrizin e vargmalit Xibër-Malin me Gropa, me kuotat 1473.0 m (Maja e Rjebes), 1388.0 m, 129.05 m, 161.03 m (Maja e Popatit), 1455.0 m (Maja e Stravecit), 1594.0 m, 1700.0 m, 1827.0 m (Maja e M.Shemberise), 1712.0 m, 1498.0 m, deri te ndërprerja me rrugën automobilistike Tiranë-Bizë, në afërsi të fshatit Burimas dhe rrjedhjen e lumit Erzen, kuota 542.0 m(4421481.54L/4576965.76V);
- c) Në Jug: Kuota 542.0 m (4421481.54L/4576965.76V), ndjek rrjedhën e lumit Erzen, kalon nëpër ujëmbledhësin e Skoranës, Grykën e Skoranës deri te kuota 444.0 m (4412192.02L/4569269.69V);
- d) Në Perëndim: Grykën e Skoranës deri te kuota 444.0 m (4412192.02L/4569269.69V), vijon me kuotat 890.0 m (Maja e Kuorës), pranë fshatit Përcëllesh, në Priskën e Madhe, vazhdon me rrugën automobilistike Priskë-Surrel, ndjek rrugën automobilistike Surrel-Tiranë deri në afërsi të komunës së Dajtit, në kuotat 573.0 m (Maja e Qytezës), 445.0 m (Maja e Shpatës), në afërsi të fshatit Brar dhe Priskë e Vogël, ndërpret lumin e Tërkuzës, kuotat 1268.0 m (Maja e Gamtitit) deri te Maja e Fraveshit (794.0 m)-(4403610.75L/4595619.92V).

Pamje satelitore e zones se Krujes

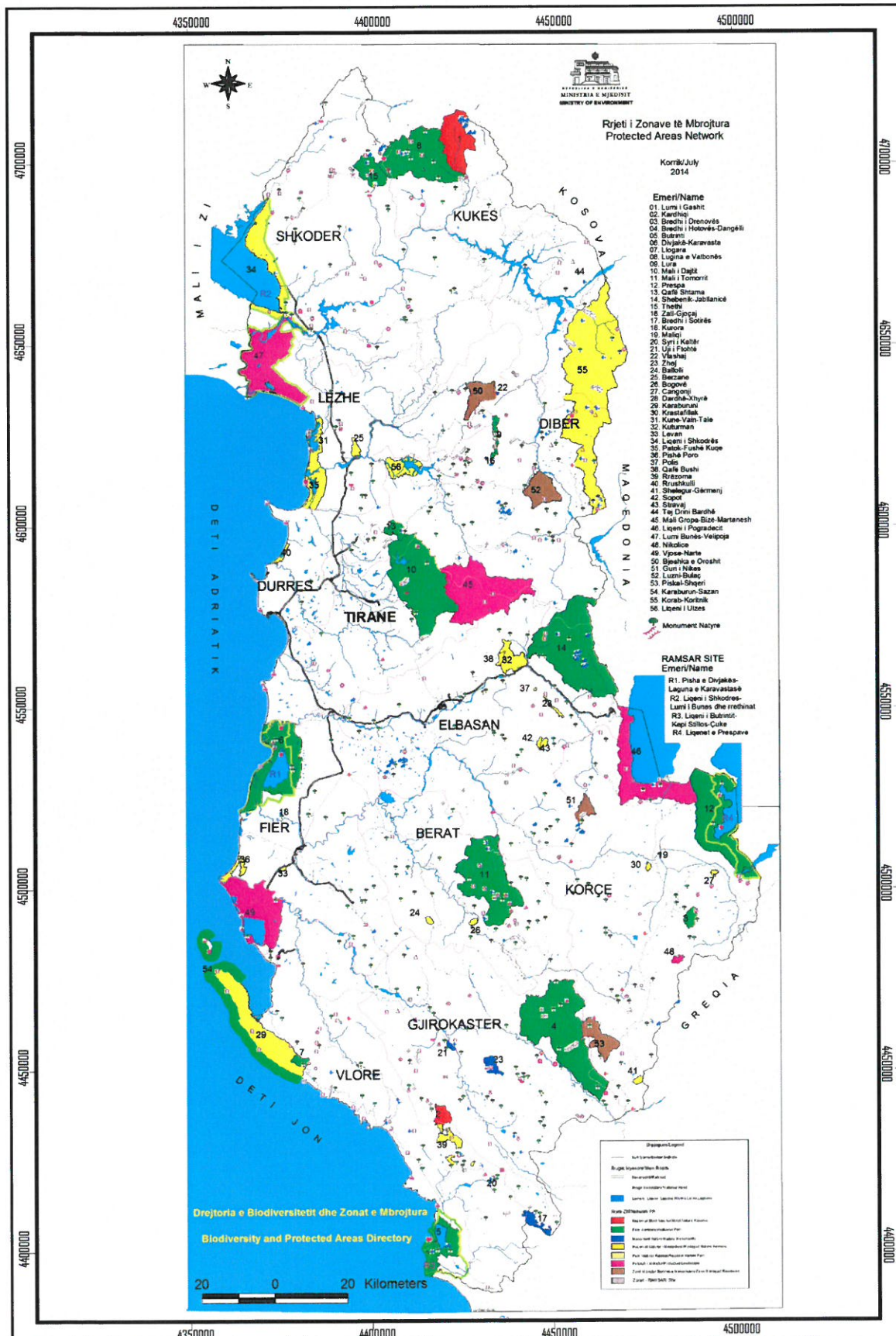


Monumentet Natyrore te Rrethit Kruje.(Sipas VKM 676)

Sarisalltëku dhe shpella	Kroi i Nenes Mbretereshe
Gryka e Vajës	Rrapi ose Çinari i Bretit
Gryka e Zeze	Rrapi i Ballabanecit
Selvia e Fushekrujes	Rrapi i Taslloit
Rrapi i Buranit	Rrepet e Aramerasit - Fushë Krujë
Masivi i pishes se Zeze Qafe Shtame	

Objekti ne vleresim nuk ben pjese ne zonat e mbrojtura, ai ruan nje distance te larget nga zonat e mbrojtura te rajonit.

Zonat e mbrojtura në Republikën e Shqipërisë (Sipas faqes zyrtare të MM)



SHFRYTËZIM I GURIT GËLQEROR, LUMI I DROJËS, BORIZANË, PICRRAGË, KRUIJË

RRJETI I ZONAVE TË MBROJTURA NË SHQIPËRI

MINISTRIA E MJEDISIT						VITI 2014-MARS	
Nr.	Kategoria	Qarku	Rrethi	Emëri i ZM	Miratimi	Nr.ZM	Sipërf. Ha
1	I	Kukës	Tropojë	Lumi i Gashit	VKM nr.102, datë 15.01.1996	1	3,000.0
2	I	Gjirokastrë	Gjirokastrë	Kardhiq	VKM nr.102, datë 15.01.1996	1	1,800.0
KATEGORIA I Rezervat Strikt Natyror/Rezervat Shkencor - Kategoria I (RSN)					SHUMA I	2	4,800.0
3		Shkodër	Shkodër	Thethi	VKM nr. 96, datë 21.11.1966	1	2,630.0
4	II	Dibër	Dibër	Lura	VKM nr. 96, datë 21.11.1966	1	1,280.0
5	II	Vlorë	Vlorë	Llogara	VKM nr. 96, datë 21.11.1966	1	1,010.0
6	II	Korçë	Korçë	Bredhi i Drenovës	VKM nr. 96, datë 21.11.1966	1	1,380.0
8	II	Kukës	Tropojë	Lugina e Valbonës	VKM nr.102, datë 15.01.1996	1	8,000.0
9	II	Durrës	Krujë	Qafe Shtame	VKM nr.102, datë 15.01.1996	1	2,000.0
10	II	Dibër	Mat	Zall Gjoçaj	VKM nr.102, datë 15.01.1996	1	140.0
11	II	Korçë	Korçë	Prespa	VKM nr. 80, datë 18.02.1999	1	27,750.0
12	II	Vlorë	Sarandë	Butniti	VKM nr.134, datë 20.02.2013	1	9,424.4
13	II	Tiranë,Durrës		Mali i Dajtit	VKM nr.402, datë 21.06.2006	1	29,216.9
		Tiranë	Tiranë	Mali i Dajtit	VKM nr.402, datë 21.06.2006		26,772.7
		Durrës	Krujë	Mali i Dajtit	VKM nr.402, datë 21.06.2006		2,444.2
14	II	Fier, Tiranë		Divjakë-Karavasta	VKM nr.687, datë 19.10.2007	1	22,230.2
		Fier	Lushnjë	Divjakë-Karavasta	VKM nr.687, datë 19.10.2007		19,411.1
		Fier	Fier	Divjakë-Karavasta	VKM nr.687, datë 19.10.2007		2,074.5
		Tiranë	Kavajë	Divjakë-Karavasta	VKM nr.687, datë 19.10.2007		744.6
15	II	Elbasan, Diber		Shebenik-Jabllanice	VKM nr.640, datë 21.05.2008	1	33,927.7
		Elbasan	Librazhd	Shebenik-Jabllanice	VKM nr.640, datë 21.05.2008		33,760.1
		Diber, Kukës	Bulqizë	Shebenik-Jabllanice	VKM nr.640, datë 21.05.2008		167.6
16	II	Gjirokastrë, Korçe		Bredhi i Hotovës-Dangelli	VKM nr.1631, datë 17.12.2008	1	34,361.1
		Permet	Permet	Bredhi i Hotovës-Dangelli	VKM nr.1631, datë 17.12.2008		33,165.3
		Korçe	Kolonjë	Bredhi i Hotovës-Dangelli	VKM nr.1631, datë 17.12.2008		1,195.8
17	II	Vlorë	Vlorë	Karaburun-Sazan	VKM nr.289, datë 28.04.2010	1	12,428.0
	II	Berat, Elbasan		Mali i Tomorit	VKM nr.432, datë 18.07.2012	1	24,723.1
18	II	Berat	Berat	Mali i Tomorit	VKM nr.432, datë 18.07.2012		8,398.4
		Berat	Skrapar	Mali i Tomorit	VKM nr.432, datë 18.07.2012		15,045.8
		Elbasan	Gramsh	Mali i Tomorit	VKM nr.432, datë 18.07.2012		1,278.9
KATEGORIA II Park Kombetar - Kategoria II (PK)					SHUMA II	16	210,601.4
19	III	Shqipëri	Shqipëri	BioMonumente Nr.	VKM nr.676, datë 20.12.2002	348	0.0
20	III			GjeoMonumente Nr.	VKM nr.676, datë 20.12.2002	398	0.0
	III			ShumaBio&Gjeo Nr.		746	0.0
21	III	Gjirokastrë	Gjirokastrë	Bredhi i Sotirës	VKM nr.102, datë 15.01.1996	1	1,740.0
22		Gjirokastrë	Gjirokastrë	Zhej	VKM nr.102, datë 15.01.1996	1	1,500.0
23	III	Vlorë	Delvinë	Syni i Kaltër	VKM nr.102, datë 15.01.1996	1	180.0
24	III	Dibër	Dibër	Vlashaj	VKM nr.102, datë 15.01.1996	1	50.0
				Shuma MonNatyre Nr.		4	0.0
				Totali MonNatyre Nr	VKM nr.676, datë 20.12.2002	750	0.0
KATEGORIA III Monument Natyre - Kategoria III (MN)					SHUMA III		3,470.0
25	IV	Vlorë	Vlorë	Karaburun	Rreg.MB nr.1, datë 27.7.1977	1	20,000.0
26	IV	Korçë	Devoll	Cangonj	Rreg.MB nr.1, datë 27.7.1977	1	250.0
27	IV	Berat	Skrapar	Bogovë	Rreg.MB nr.1, datë 27.7.1977	1	330.0
28	IV	Korçë	Korçë	Krastafillak	Rreg.MB nr.1, datë 27.7.1977	1	250.0
29	IV	Elbasan	Librazhd	Kuturman	Rreg.MB nr.1, datë 27.7.1977	1	3,600.0
30	IV	Fier	Fier	Pishë Poro	Rreg.MB nr.1, datë 27.7.1977	1	1,500.0
31	IV	Lezhë	Lezhë	Berzanë	Rreg.MB nr.1, datë 27.7.1977	1	880.0
32	IV	Fier	Fier	Levan	Rreg.MB nr.1, datë 27.7.1977	1	200.0
33	IV	Berat	Berat	Balloll	Rreg.MB nr.1, datë 27.7.1977	1	330.0
34	IV	Elbasan	Elbasan	Qafë Bushi	Rreg.MB nr.1, datë 27.7.1977	1	500.0
35	IV	Durrës	Durrës	Rrushkull	Urdhër MB nr.2, datë 26.12.1995	1	650.0
36	IV	Vlorë	Delvinë	Rrezomë	VKM nr.102, datë 15.01.1996	1	1,400.0
37	IV	Kukës	Has	Tej Drini Bardhë	VKM nr.102, datë 15.01.1996	1	30.0
38	IV	Korçë	Kolonjë	Gërmenj-Shelegur	VKM nr.102, datë 15.01.1996	1	430.0
39	IV	Elbasan	Librazhd	Polis	VKM nr.102, datë 15.01.1996	1	45.0
40	IV	Elbasan	Librazhd	Stravaj	VKM nr.102, datë 15.01.1996	1	400.0
41	IV	Elbasan	Librazhd	Sopot	VKM nr.102, datë 15.01.1996	1	300.0
42	IV	Elbasan	Librazhd	Dardhë-Xhyrë	VKM nr.102, datë 15.01.1996	1	400.0
43	IV	Shkodër	Shkodër	Liqeni i Shkodrës	VKM nr. 684, datë 02.11.2005	1	26,535.0
44	IV	Lezhë	Lezhë	Kune-Vain-Tale	VKM nr.432, datë 28.04.2010	1	4,393.2
45	IV	Lezhë	Kurbini	Patok-Fushëkuqe-Ishem	VKM nr.995, datë 03.11.2010	1	5,000.7
46	IV	Diber, Kukës		Korab-Koritnik	VKM nr.898, datë 21.12.2011	1	55,550.2
		Diber	Diber	Korab-Koritnik	VKM nr.898, datë 21.12.2011		20,663.4
		Kukës	Kukës	Korab-Koritnik	VKM nr.898, datë 21.12.2011		34,886.8
IV/1 Park Natyror Rajonal							
47	IV/1	Diber	Mat	Liqeni i Ulzez dhe zona perreth tij	VKO nr. 16, date 03.04.2013	1	4,206.0
KATEGORIA IV Rezervat Natyror / Menaxhuar/Park Natyror - Kategoria IV (RNM)					SHUMA IV	23	127,180.1
48	V	Korçë	Devoll	Nikolicë	VKM nr.102, datë 15.01.1996	1	510.0
49	V	Korçë	Pogradec	Pogradec	VKM nr. 80, datë 18.02.1999	1	27,323.0
50	V	Vlorë	Vlorë	Vjose-Nartë	VKM nr.680, datë 22.10.2004	1	19,738.0
51	V	Shkodër	Shkodër	Lumi Buna-Velipojë	VKM nr.682, datë 02.11.2005	1	23,027.0

SHFRYTËZIM I GURIT GËLQEROR, LUMI I DROJËS, BORIZANË, PICRRAGË, KRUIJË

52	V	Tiranë, Diber, Elbasan		M. Gropa-Bizë-Martanesh	VKM nr.49, datë 31.01.2007	1	25,266.4
		Tirane	Tirane	M. Gropa-Bizë-Martanesh	VKM nr.49, datë 31.01.2007		13,213.6
		Diber	Mat	M. Gropa-Bizë-Martanesh	VKM nr.49, datë 31.01.2007		3,016.7
		Diber	Bulqizë	M. Gropa-Bizë-Martanesh	VKM nr.49, datë 31.01.2007		9,036.1
	KATEGORIA V	Peizazh I Mbrojtur - Kategoria V (PM)			SHUMA V	5	96,864.4
53	VI	Dibër	Dibër	Luzni-Bulaç	VKM nr.102, datë 15.01.1996	1	5,900.0
54	VI	Korçë	Kolonjë	Piskal-Shqeri	VKM nr.102, datë 15.01.1996	1	5,400.0
55	VI	Lezhë	Mirditë	Bjeshka e Oroshit	VKM nr.102, datë 15.01.1996	1	4,745.0
56	VI	Korçë	Pogradec	Guri i Nikës	VKM nr.102, datë 15.01.1996	1	2,200.0
	KATEGORIA VI	Zone e Mbrojtur e Burimeve të Natyrore të Menaxhuara - Kategoria VI (ZMBNM)			SHUMA VI	4	18,245.0
	TOTALI I ZM					16%	799

Sip. Republikës	2,874,800.00	ZM pa Sip. Detare	15.54%	446,799.7
		Sip. Detare, Ha	0.6%	13,261.2
		Karaburun-Sazan		12,428.0
		Butrint		833.2
		Sip. Bregdetare dhe Detare	%/Totalit ZM	25.95%
				119,401.5

Shkurtesat:

a	VKM	Vendim i Keshillit të Ministrave				
b	VKQ	Vendim i Keshillit të Qarkut				
c	MB	Ministria e Bujqësisë				
d	ZM	Zone e Mbrojtur				

LISTA E ZONAVE RAMSAR

1	RAMSAR	Fier	Lushnje, Fier	Leguna Karavastase_Fisha Divjakes	VKM nr.413, datë 22.08.1994	Nr. Site 781, dt. 29.11.1995	20,000.0
2	RAMSAR	Vlore	Sarande	Kanali Çukes-Butrint-Kepi Stillos	VKM nr.531, datë 31.10.2002	Nr. Site 1290, dt. 28.3.2003	13,500.0
3	RAMSAR	Shkoder	Shkoder	Liçeni Shkodres-Lumi Bunes	VKM nr.683, datë 02.11.2005	Nr. Site 1598, dt. 2.2.2006	49,562.0
4	RAMSAR	Korce	Korce, Devoll	Liçeni i Prespave	VKM nr. 489, dt. 13.06.2013	Nr. Site 2151, dt. 03.07.2013	15,118.6
	TOTALI				%/Totali Republikës	3.42%	98,180.6

DREJTORIA E BIODIVERSITETIT DHE ZONAT E MBROJTURA
SEKTORI I ZONAVE TË MBROJTURA
Adresa: Rruga e Durrësit, Nr. 27, Tiranë.
www.mjedisi.gov.al/

MONUMETET E KULTURES TE RRETHIT KRUJE

RRETHI I KRUJËS									
NR	EMRI I MONUMENTIT	FSHATI	KOMUNA	BASHKIA	RRETHI	KATEG	INSTITUCIONI I SHPALLJES	Nr. VENDIMI	DATA SHPALLJES
1	KALAJA E KRUJES ne qytetin e Krujes. Ne qytetin e Krujes, ne kuoten 608. I gjithe muri i rrethimit, duke perfshire pyrgjet dhe galerine qe lidh kaiane me burimin e tashlojt, pjeset e mureve qe e rrethojne kete burim si dhe porten kryesore bashke me kalldremin. Perfshihet edhe kulla e sahatit.			KRUJË	KRUJË	I	Aprov..Ligj. Nr. 609,dt.24.05.1948	586 e 4874	17.03.1948, 23.09.1971
2	KALAJA E ZGERDHESHIT ne fshatin Zgerdheah ne Lindje te Ures se Zeze, ne Jug-Perendim te fshatit Zgerdheah, ne kuoten 252. muret dhe gjithe kodra e kufizuar nga veriu e jugu me 2 perrenjte, nga lindja me qafen dhe nga perendimi ne arat e lagjes Kakanq.	ZGERDHESH		FUSHË-KRUJË	KRUJË	I	Aprov..Ligj. Nr. 609,dt.24.05.1948	586 e 4874	17.03.1948, 23.09.1971
3	KALAJA E DAULES ne fshatin Daule	DAULE			KRUJË	I	Ministria e Arsimit dhe e Kulturës	1886	10.06.1973
4	VARREZA E LASHTË e Krujes ne qytetin e Krujes			KRUJË	KRUJË	I	Rektorati i Universitetit Shtetëror	6	15.01.1963
5	URA NE LAGJEN EMIRAJ ne qytetin e Krujes			KRUJË	KRUJË	I	Ministria e Arsimit dhe e Kulturës	1886	10.06.1973
6	URA E ABDYL AGËS ne fshatin Shkalle e Zeze	SHKALLE E ZEZE	NIKEL		KRUJË	I	Ministria e Arsimit dhe e Kulturës	1886	10.06.1973
7	URA E KURCAJT MBI LUMIN E ZEZE ne fshatin Kurcaj	KURCAJ	NIKEL		KRUJË	I	Ministria e Arsimit dhe e Kulturës	786/1	15.11.1984
8	TERMAT ANTIKE NE FSHATIN, Burizane	BURIZANE	THUMANE		KRUJË	I	Ministria e Arsimit dhe e Kulturës	266/1	16.02.1979
9	KALLDREMI NE LAGJEN MECCE ne qytetin e Krujes			KRUJË	KRUJË	I	Ministria e Arsimit dhe e Kulturës	1886	10.06.1973
10	PJESE E KALLDREMIT TE VJETER NE RRUGEN E DROJES NE INTERVALIN KROI I KRYESHKOZES - URA E DROJES, Kruje				KRUJË	I	Rektorati i Universitetit Shtetëror	2854	08.08.1980
11	PJESE E KALLDREMIT TE VJETER NE RRUGEN E GRYKES SE SHKALLES ZEZE, NDERTIMET FSHATARE, BUSHNESH DHE URES SE ABDYL AGËS, Kruje				KRUJË	I	Ministria e Arsimit dhe e Kulturës	2854	08.08.1980
12	TEQEJA E DOLLMES ne lagjen Kala te qyteti te Krujes			KRUJË	KRUJË	I	Ministria e Arsimit dhe e Kulturës	1886	10.06.1973
13	HAMAMI I VJETER NE KALA			KRUJË	KRUJË	I	Ministria e Arsimit dhe e Kulturës	1886	10.06.1973
14	MONUMENTI I SKENDERBEUT ne qytetin e Krujes			KRUJË	KRUJË	I	Rektorati i Universitetit Shtetëror	6	15.01.1963
15	PAZARI I VJETER ne qytetin e Krujes			KRUJË	KRUJË	I	Rektorati i Universitetit Shtetëror	6	15.01.1963
16	BANESA E XHEMAL BELEGUT, lagja "Xhak Penglli", ne qytetin e Krujes			KRUJË	KRUJË	I	Rektorati i Universitetit Shtetëror	6	15.01.1963
17	BANESA E GOCAJVE - LAGJA SESERAJ ne qytetin e Krujes			KRUJË	KRUJË	I	Ministria e Arsimit dhe e Kulturës	1886	10.06.1973
18	BANESA E SHEQERE TETES - LAGJA SESERAJ,ne qytetin e Krujes			KRUJË	KRUJË	I	Ministria e Arsimit dhe e Kulturës	1886	10.06.1973
19	BANESA E HAXHI AGCIT - LAGJA EMIRAJ ne qytetin e Krujes			KRUJË	KRUJË	I	Ministria e Arsimit dhe e Kulturës	1886	10.06.1973
20	BANESA E LYTFI MECES - LAGJA MECAJ ne qytetin e Krujes			KRUJË	KRUJË	I	Ministria e Arsimit dhe e Kulturës	1886	10.06.1973
21	BANESA E MUHARREM HOXHES ne fshatin Ranxe	RRANXE	CUDHI		KRUJË	I	Ministria e Arsimit dhe e Kulturës	Urdhëres	08.01.1977
22	BANESA E SELMAN TARES ne fshatin Shkrete	SHKRETE	CUDHI		KRUJË	I	Ministria e Arsimit dhe e Kulturës	Urdhëres	08.01.1977
23	BANESA E XHEMAL TOPÇIUT ne qytetin e Krujes			KRUJË	KRUJË	I	Ministria e Arsimit dhe e Kulturës	1886	10.06.1973
24	BANESA E IBRAHIM, HAMZA E BAJRAM GJONIT ne fshatin Bubull	BUDULLI	BUBQ		KRUJË	I	Ministria e Arsimit dhe e Kulturës	Urdhëres	08.01.1977
25	KULLA E TAFE BASHES ne fshatin Mafsheq	MAFSHEQ	CUDHI		KRUJË	I	Ministria e Arsimit dhe e Kulturës	1886	10.06.1973
26	BANESA E HAMIT KALASE (NDERTESA E MUZEUT ETNOGRAFIK), lagja "Mustafa Kacaci", ne qytetin e Krujes			KRUJË	KRUJË	I	Rektorati i Universitetit Shtetëror	6	15.01.1963
27	ANSAMBLI ZEJTAR ne Kryeshkoze te rrethit te Krujes. Ansambli i perbere nga dy mullinj driti dhe nje punishte per regjie lekure. Perfaqeson nje kompleks te rralle qe ruhet i plote. Ne te jane gershetuar mire vlerat arkitektonike te rrethit te Krujes me ato funksionale dhe etnografike.	KRYE-SHKOZE			KRUJË	I	Komitati i Kultures dhe Arteve	8	18.12.1987
28	KISHA E GJON PAGËZORIT DHE KUFIJTE E ZONËS MBROJTËSE	DERVEN			KRUJË	I	M.T.K.R.S.(Drejt. e Trashëg.Komb.	945	07.11.2008
29	ZONA ARKEOLOGJIKE "A"DHE "B"				KRUJË		KESHILLI I MINISTRAVE	427	20.06.2012

4. IDENTIFIKIMI I NDIKIMEVE TË MUNDSHME NEGATIVE NË MJEDIS.

Lloji i ndikimeve të identifikuar (direkte dhe jo direkte)

Vleresimi i ndikimeve ne mjedis kryhet duke u bazuar mbi parimet e mbrojtjes se mjedisit te cilat jane:

- Parimi i zhvillimit të qëndrueshëm
- Parimi i parandalimit dhe marrja e masave paraprake
- Parimi i ruajtjes së burimeve natyrore
- Parimi i zëvendësimit dhe/ose kompensimit
- Parimi i qasjes së integruar
- Parimi i përgjegjësisë së ndërsjellë dhe bashkëpunimit
- Parimi “Ndotësi paguan”
- Parimi i së drejtës për informim dhe i pjesëmarrjes së publikut
- Parimi i nxitjes së veprimtarive për mbrojtjen e mjedisit

Ky vleresim kryhet ne baze te ligjit Nr. 10440, date 07.07.2011 “Per vleresimin e Ndikimit ne Mjedis” dhe ne perputhje me kerkesat e VKM Nr. 686, date 29.07.2015 “Per zhvillimin e procedures se Vleresimit te Ndikimit ne Mjedis” dhe ka si synim idnetifikimin, vleresimin dhe parandalimin e ndotjes se mjedisit, me qellim mbrojtjen e mjedisit. Me mbrojtje te mjedisit do te kuptojme mbrojtjen e mjedisit nga ndotja e dëmtimi. Kjo përbën përparësi kombëtare dhe është e detyrueshme për çdo banor të Republikës së Shqipërisë, për të gjitha organet shtetërore, si dhe për personat fizikë dhe juridikë, vendas e të huaj, që ushtrojnë veprimtarinë e tyre në territorin e Republikës së Shqipërisë.

Objektivat e mbrojtjes së mjedisit janë:

- a) Parandalimi, kontrolli dhe ulja e ndotjes së ujit, ajrit, tokës dhe ndotjeve të tjera
- b) Ruajtja, mbrojtja dhe përmirësimi i natyrës dhe i biodiversitetit;
- c) Ruajtja, mbrojtja dhe përmirësimi i qëndrueshmërisë mjedisore me pjesëmarrje publike;
- d) Përdorimi i matur dhe racional i natyrës dhe i burimeve të saj;
- e) Ruajtja dhe rehabilitimi i vlerave kulturore dhe estetike të peizazhit natyror;
- f) Mbrojtja dhe përmirësimi i kushteve të mjedisit;
- g) Mbrojtja dhe përmirësimi i cilësisë së jetës dhe shëndetit të njeriut.:

Sa me siper vleresimi i ndikimeve ne mjedis do te vleresoje:

- Ndikimet ne ajer
- Ndikimet ne ujera
- Ndikimet ne toke
- Ndikimet ne biodiversitet (mjedisi biologjik)
- Ndikimet ne mjedisin social-ekonomik
- Ndikimet qe shkaktojne ndryshimet klimatike

Ndikimet ne ajer (Cilesia e ajrit, zhurmat, vibrimet, peizazhi.)***Impakti:***

Per zhvillimin e ketij aktiviteti nuk eshte planifikuar te hapen rruge te reja, nuk do te ndertohet linje transmetimi energjie elektrike, nuk do te ndertohet rrjet ujesjellesi apo kanalizimesh. Gjate aktivitetit ne karriere do te ngrihen pluhura dhe ne rast se nuk aplikohet lagia me uje gjate sezonit me thatesire, mund te krijohet nje imazh i pa kendshem. Shkarkimet e gazeve te mjeteve motorike do te jene burime te shkarkimeve te gazeve te demshme per ajrin por jo ne nivele te larta shqetesuese. Perdorimi i lendeve plasese mund te jete nje burim tjetër i pluhurit dhe lendeve te tjera te ngurta ne ajer (rekomandojme perdorimin e cekiceve pneumatike). Zhurmat jane normale per nje aktivitet te tille, por qe nuk do te jene shqetesuese per zonat e banuara, pasi ato ndodhen ne largesi. Kryesisht zhurmat shkaktohen nga germimet e masivit te shkembit, nga transporti, germimet e tokes shkembore, etj. Vibrimet mund te jene prezente vetem gjate procesit te perdorimit te lendeve plasese dhe cekiceve pneumatike per shkeputjen e masivit. Ndikimi i tyre varet edhe nga drejtuesi teknik i cili duhet te ruaj nivelin e perdorimit te lendeve plasese. Gjate punimeve do te kete demtim te rendesishem te peizazhit te zones, nga germimet dhe humbja e bimesise, ndryshimi i relievit, heqja e shtreses aktive te tokes dhe humusit. Sheshi i parkimit dhe makinerite gjithashtu do te kene efekt ne peizazhin e zones. Demtimi i bimesise, ndikon ne uljen e cilesise se ajrit.

Masa parandaluese:

Aplikimi i lagies se kantierit/karrieres me uje gjate sezonit me thatesire per te reduktuar pluhurat. Kufizimi i orarit te punes vetem gjate dites per te reduktuar zhurmat. Perdorimi i mjeteve bashkekohore dhe me kriter e brenda kushteve teknike. Perdorimi i mjeteve dhe materialeve cilesore e eficiente. Monitorim i cilesise se ajrit gjate fazes se punimeve. Ky projekt ndikon ne mjedisin biologjik te zones, kryesisht nga demtimi i siperfaqes pyjore dhe krijimit te nje peizazhi jo te kendshem per zonen. Kete efekt mund ta reduktoje vetem zbatimi i nje projekti rehabilitimi te detajuar te siperfaqes se shfrytezuar te karrieres.

Ndikimet ne ujera (Ujerat siperfaqesore, ujerat nentokesore.)***Impakti:***

Nga zhvillimi i ketij aktiviteti ndikimet ne ujera do te jene minimale. Ky aktivitet nuk do te kete shkarkime ne ujerat e zones. Nuk perdor ujin per proceset e punes. Nuk pritet qe te kete demtime te ujerave.

Masa parandaluese:

Te orientohen ujerat e shiut, duke mos krijuar erozion dhe te mos krijohen pellgje uji ne mjedisin e karrieres. Te orientohen ujerat nentokesore qe mund te dalin ne siperfaqe gjate germimeve, duke mos lejuar rrjedhjen e tyre ne menyre te pakontrolluar ne mjedisin e zones. Nese do te shihet e nevojshme, te ndertohet edhe nje vaske dekantimi e filtrimi te ujit te kantierit me qellim pastrimin e tij. Makinerite te mos shkarkojne substanca te demshme ne mjedisin ujqor te zones. Te kihet parasysh qe te tregohet kujdes gjate furnizimit me karburant te mjeteve te punes, me qellim qe te mos kete derdhje aksidentale te karburanteve ne mjedisin e zones. Sherbimet e mjeteve te renda te kryhen ne ambiente auto-serviesh te autorizuara.

Ndikimet ne toke (Relievi, siperfaqja, perberja e struktures se tokes, nentoka.)**Impakti:**

Nga zhvillimi i ketij aktiviteti ndikimet mbi toke do te jene te konsiderueshme, zhvillimi i ketij aktiviteti kerkon nje hapësire relativisht te madhe ne toke pasi kerkon nje shtrirje ne siperfaqe, por nenkuptohet qe nuk do te shfrytëzohet e gjitha, por vetem nje pjese e saj per karrieren.

Çelja dhe shfrytëzimi i kavës në faqen e majtë të Lumit të Drojës, do të shoqërohet me ndryshimet e ekuilibrit ekologjikë jo vetëm në sipërfaqen fokusuar për shfrytëzim por edhe në mjedisin rrotull saj, në të cilin përfshihet pjesërisht edhe ekosistemi i breglumit të Drojës. Impakti kryesor, pas përfundimit të procesit të shfrytëzimit, lidhet me eliminimin e plotë të mbulesës pyjore autoktone, përbërjen llojore të së cilës e kemi përshkruar më lart. Impakti i dytë lidhet me largimin e shtresës (cipës) aktive të tokës pjellore e cila shtrihet në sipërfaqen e tokës dhe përbën substratin e vetëm të gjallimit të jetës në hapsirën e fokusuar të gurores. Impakti i tretë ka të bëjë me modifikimin e bregut të Lumit të Drojës në këtë segment lumor, faktor ky që do të ndikojë në ekuilibrin e bimësisë pyjore e cila është veçori dalluese në këtë pjesë të shtratit. Ndikimi vijues lidhet gjithashtu me modifikimin e përgjithshëm të peizazhit si rrjedhojë e ndryshimit të relievit dhe e zhveshjes totale të sipërfaqes nga mbulesa bimë indigjene.

Ndikimet e tjerë ekosistemikë do të prekin në mënyrë të drejtpërdrejtë të gjithë habitatet e gjallesave të cilët përfshijnë, foletë e zogjve e të shpendëve të egër, habitatet e reptilëve të njohur, të insekteve të ndyshëm etj..

Masa parandaluese:

Përshkrimi i masave operacionale që propozohen të ndërmerren për rehabilitimin e plotë e të qëndrueshëm të mjedisit në hapsirën e kavës së fraksioneve gurorë.

Pas përfundimit të procesit të prodhimit dhe pas largimit të masave me fraksione gurorë, në sipërfaqen e shfrytëzuar do të krijohet një hapsirë 'boshe' të cilën e kemi paraqitur skematikisht në aneksin e këtij projekti. (Shih në aneksin bashkëngjitur)

Subjekti që ka fituar të drejtën e shfrytëzimit duhet të kryej një punë sistematike, dmth të zbatojë një skemë të përfart me atë që është paraqitur në këtë dokument. Kjo do të thotë që punimet e gërmimeve duhet t'u nënshtrohen rregullave të rreptë tekniko-ingjinerikë që bëjnë të mundur sigurimin e një sipërfaqeje të rrafshët, aspak të deformuar dhe në të njëjtën kohë një shpat kodrinor uniform, me një pjesërrësi të caktuar për të mundur, në vijimësi kryerjen e formatimit të tarracave që do të pyllëzohen me llojin e propozuar në këtë projekt. Sikurse theksuam, ndërhyrjet e propozuara kanë të bëjnë me pyllëzimin e të gjithë sipërfaqes së rezultuar pas shfrytëzimit të kavës së inerteve gurorë në shpatin kodrinor.

Kriteret e pyllëzimit lidhen me tre aspekte kryesore të cilët janë:

- a.Formatimi i gropave në të cilat do të mbillen llojet pyjore do të jetë në përmasat 80x80x80 cm;
- b.Mbushja e gropave do të bëhet paraprakisht me dhë pjellor të sjellë enkas për këtë qëllim;
- c.Për pyllëzimin e sipërfaqeve do të përdoren dy lloje të njohur pyjorë: Pisha e Egër (*Pinus halepensis*) dhe Rrapi (*Platanus orientalis*).

Pisha e Egër është parashikuar të mbillet në tarracat e shpatit shkëmbor, ndërsa Rrapi në sheshin e rezultuar pas përfundimit të shfrytëzimit të karrierës së fraksioneve gurorë.

Në preventivin e hartuar për këtë qëllim janë parashikuar të gjithë operacionet e punës që do të kryhen, përfshirë edhe ata të mirëmbajtjes së pyllëzimeve gjatë tre viteve që do ta pasojnë atë.

Formatimi i tarracave për pyllëzim rekomandohet të kryhet njëkohësisht dhe paralelisht me kryerjen e procesit të shfrytëzimit të kavës, kjo për arsye se më vonë, pas përfundimit të shfrytëzimit të hapsirës së kavës, procesi në fjalë paraqet vështirësi të mëdha për tu realizuar.

Ndikimet që shkaktojnë ndryshimet klimatike (Ndryshimi i klimes, emetimi i substancave ozon-holluese.)

Impakti:

Projekti në vlerësim nuk do të përfshijë substanca të tilla që mund të ndikojnë në rritjen e përqendrimit të lendeve ozon-holluese në atmosfere. Vlerësohet vetëm lenda djegëse e mjeteve të rënda të punimeve të germimit dhe lenda plasëse, megjithatë në nivele të ulëta. Faktor tjetër negativ mund të vlerësohet reduktimi i bimesise së zonës dhe ulja e procesit të filtrimit dhe rigjenerimit të oksigjenit nga procesi i fotosintezës.

Masa parandaluese:

Rekomandojmë rehabilitimin e mjedisit të dëmtuar dhe mbjelljen e pemëve në raport 1:3.

Ndikimet negative në habitate dhe biodiversitetin e zonës së projektit.

Ndikimet në biodiversitet (Flora dhe fauna)

Impakti:

Ndikimi kryesor dhe më i rëndësishëm në mjedisin biologjik është gjatë fazës së punimeve për hapjen dhe shfrytëzimin e minierës. Nga zbatimi i këtij projekti, pritet një efekt domethënës në dëmtimin e bimesise së zonës, ndonëse nuk ndodhet në zonë me bimesi të larta por kryesisht ato shkurre e barishtore. Dëmtimi i sipërfaqes së tokës dhe i shtresës bimore të cilat shërbejnë si habitat për një sërë gjallesash do të ndikonte edhe në largimin e faunës së zonës. Kryesisht kafshët e egra, zogjtë dhe insektet e zvarraniket.

Ndikimi i zhurmave do të ndikojë edhe në largimin e faunës në një rreze disa qindra metra ose edhe në km, kjo kryesisht nga aktiviteti i përdorimit të lendeve plasëse për përdorim civil, që shërbejnë për shkeputjen e masivit shkëmbor.

Masa parandaluese:

Rehabilitimi sa më parë i skarpave dhe sipërfaqeve pyjore të dëmtuara dhe investimi në ndërtimin e pritave për reduktimin e erozionit. Zbatimi i projektit të rehabilitimit sipas preventivit të detajuar të punimeve rehabilituese dhe monitorimi i ecurisë së këtij procesi në vazhdimësi. Mirëmbajtje dhe monitorim të vazhdueshëm të terrenit problematik edhe nga erozioni natyror në segmente të caktuara.

Mbjellja e bimesise autoktone dhe sipas skemës së projektuar për të ndikuar ndjeshëm në uljen e erozionit dhe në ruajtjen e identitetit të bimesise së zonës. Si rrjedhojë edhe rikthimin e faunës autoktone të larguar perkohësisht.

Ndikimet sociale te projektit te tilla si ndryshimi i perdorimit te tokes dhe shqetesimet qe mund te lindin nga ndikimet ne mjedis te projektit (si zhurmat, pluhuri, perdorimi i burimeve natyrore, etj.)

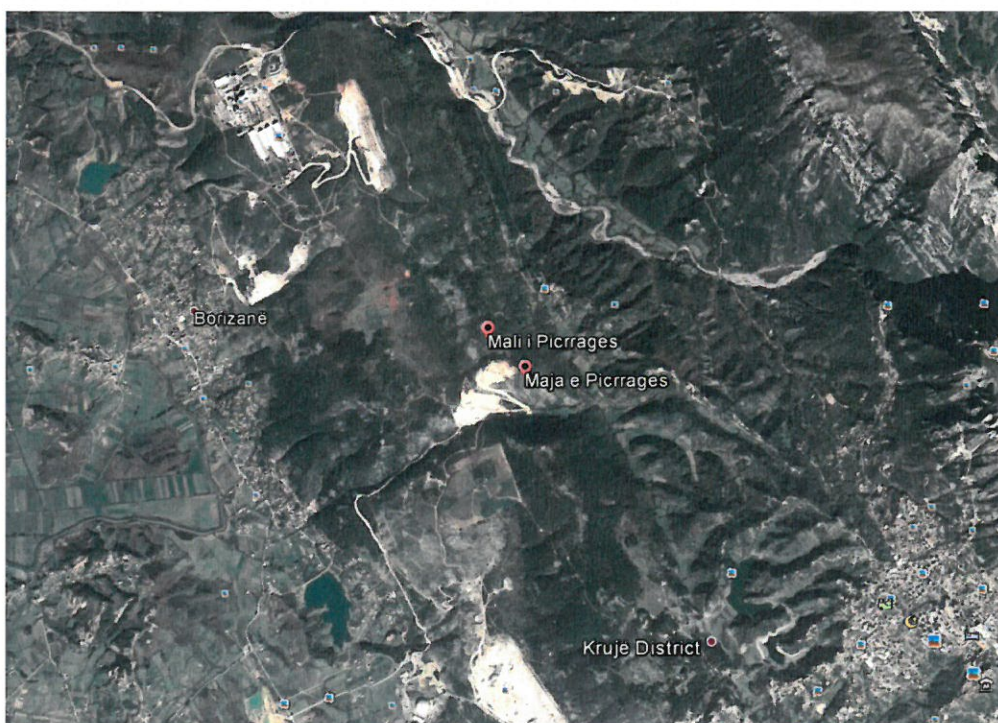
Ndikimi ne mjedisin social-kulturor e ekonomik nga faza e zbatimit te punimeve te shfrytezimit te mineraleve, vleresohet te jete pozitive. Kjo per shkak te nivelit te ulet ekonomik te zones dhe rritjes se punesimit nga projekti shfrytezimit, por edhe te tradites se zones, banoret e te ciles kane punuar prej vitesh ne gurore. Perdorimi i tokes aktualisht eshte per kullote per blegtori, nuk perfshihen toka bujqesore. Persa i perkete burimeve ujore, nuk perdoren per kete veprimtari. Nga burimet e zones, do te krijohet mundesia e furnizimit me uje per plotesimin e nevojave te punetoreve dhe te ambjenteve te punes. Nuk do te perdoren nga aktiviteti minerar burimet hidrike te zones, madje as do te kete shkarkime te ujerave.

Ndikimet qe shkaktojne ndryshimet klimatike

Projekti ne vleresim nuk do te perfshije substanca te tilla qe mund te ndikojne ne rritjen e perqendrimit te lendeve ozon-holluese ne atmosfere. Vleresohet vetem lenda djegese e mjeteve te renda te punimeve te germimit, megjithese ne nivele te uleta. Faktor tjetër negativ mund te vleresohet reduktimi i bimesise se zones dhe pakesimi i filtrimit te ajrit e prodhimit te oksigjenit, por kjo do te reduktohet dhe do te rikuperohet nepermjet mbjelljes se bimesise ne nje siperfaqe ekuivalente, sic eshte parashikuar ne projektin e rehabilitimit.

Qendrat e banuara ne zone

Qendrat e banuara te rajonit jane fshatrat e Njesise Administrative Kruje, Bashkia Kruje. Fshati Borizane dhe Fshati Picerrage jane qendrat e banuara me te aferta me siperfaqen. Fshati Picerrage ndodhet rreth 2km ne vije ajrore larg siperfaqes. Ndersa Fshati Borizane ndodhet rreth 2.8km ne vije ajrore larg siperfaqes. Qendra me e afert e banuar me sherbimet administrative dhe me te gjera te rajonit eshte Kruja qe ndodhet perkatesisht rreth 5.5km ne vije ajrore larg siperfaqes.(Shiko pamjen satelitore si me poshte).



Nr.	Qarku	Qendra e Qarkut	Bashkia	Qendra e Bashkisë	Njësitë administrative përbërëse	Qytetet dhe fshatrat në përbërje të tyre
III.	Durrës	Qyteti Durrës	Durrës	Qyteti Durrës	Durrës	Qyteti Durrës
					Sukth	Qyteti Sukth, Fshatrat: Hamallaj, Kullë, Perlat, Vadardhë, Rushkull, Hidrovori
					Ishëm	Fshatrat: Likmetaj, Kërtushaj, Kapidana, Gjucica, Lalëz, Kuraten, Bizë, Draç, Shetaj
					Katundi i ri	Fshatrat: Katundi i Ri, Jubë, Qerret, Flakë, Bisht-Kamëz, Rinia, Erzen, Sukth, Adnatuk
					Krashbull	Fshatrat: Krashbull, Arapaj, Shënavlash, Shikallmur, Manskuci, Romanat, Bozankhije, Xhafzotaj
					Manëz	Qyteti Manëz, Fshatrat: Armadh, Boçq, Hamallaj, Kameras, Radë, Shkallë, Fshat Manëz
			Shijak	Qyteti Shijak	Shijak	Qyteti Shijak
					Maminas	Fshatrat: Maminas, Kacëç, Vlashaj, Kaupen, Bodinak, Metallë, Bülalas, Rubjek
					Xhafzotaj	Fshatrat: Xhafzotaj, Pjeze, Rreth, Sallmone, Koxhas, Borake, Guzaj, Vllazërimi
					Gjepalaj	Fshatrat: Gjepalaj, Hardhishtë, Çizmeli, Eminas i Vogël, Likesh, Kënetë, Shtrazë, Shahinaj, Shetel
		Krujë			Qyteti Krujë, Fshatrat: Barkanesh, Picërragë, Brret	
		Krujë	Qyteti Krujë	Fushë - Krujë	Qyteti Fushë Krujë, Fshatrat: Fushë Krujë, Arameras 1, Luz 1, Hasan, Larushk 1, Halil, Zgërdhesh, Zallë, Luzë 2, Larushke 2, Arameras 2	
				Bubq	Fshatrat: Bubq, Bilaj, Budull, Mazhe – Madhe, Mazhe – Vogël, Mallkuç, Murqinë	
				Nikël	Fshatrat: Nikël, Tapizë, Qerekë, Rinas, Virjon, Buran, Muka, Kurcaj, Zezë	
				Thumanë	Fshatrat: Kodër-Thumanë, Borizanë, Derven, Gramëz, Thumanë, Bushnesh, Dukagjin i Ri, Sukth-Vendas, Miliska, Derven Kodër,	
Cudhi	Fshatrat: Cudhi-Zall, Nojë, Mafsheq, Shqezë, Shkretë, Cudhi – Kant, Kroi Madh, Bruz-Zall, Bruz-Mal, Rranxë					

Mbetjet e prodhuara

Nga ky aktivitet si mbetje te ngurta prodhohen vetem materialet tokesore (shtresa aktive e tokes ne nje trashesi deri ne 30-40cm.) te cilat do te germohen nga skarpata e siperme e hapjes se karreres. Keto mbetje do te depozitohen ne nje shesh te lire ne ane te rruges me qellim ruajtjen e tyre per punimet e rehabilitimit. Ndersa persa i perkete mbetjeve sterile nga guri, nuk ka pasi i gjithe materiali ngarkohet direkt ne mjetet e transportit per tu perdorur nga klientet sipas kontratave. Cilesia e materialit tokesor eshte e atille qe nuk prodhon mbetje.

5. PËRSHKRIM I SHKARKIMEVE TË MUNDSHME NË MJEDIS.

Per zhvillimin e ketij aktiviteti nuk eshte planifikuar te hapen rruge te reja, nuk do te ndertohet linje transmetimi energjie elektrike, nuk do te ndertohet rrjet ujesjellesi apo kanalizimesh. Gjate aktivitetit ne karrerre do te ngrihen pluhura dhe ne rast se nuk aplikohet lagia me uje gjate sezonit me thatesire, mund te krijohet nje imazh i pa kendshem. Shkarkimet e gazeve te mjeteve motorike do te jene burime te shkarkimeve te gazeve te demshme per ajrin por jo ne nivele te larta shqetesuese. Perdorimi i lendeve plasese mund te jete nje burim tjetër i pluhurit dhe lendeve te tjera te ngurta ne ajer (rekomandojme perdorimin e cekiceve pneumatike). Zhurmat jane normale per nje aktivitet te tille, por qe nuk do te jene shqetesuese per zonat e banuara, pasi ato ndodhen ne largesi. Kryesisht zhurmat shkaktohen nga germimet e masivit te shkembit, nga transporti, germimet e tokes shkembore, etj. Vibrimet mund te jene prezente vetem gjate procesit te perdorimit te lendeve plasese dhe cekiceve pneumatike per shkeputjen e masivit. Ndikimi i tyre varet edhe nga drejtuesi teknik i cili duhet te ruaj nivelin e perdorimit te lendeve plasese.

Gjate punimeve do te kete demtim te rendesishem te peizazhit te zones, nga germimet dhe humbja e bimesise, ndryshimi i relievit, heqja e shtreses aktive te tokes dhe humusit. Sheshi i parkimit dhe makinerite gjithashtu do te kene efekt ne peizazhin e zones. Demtimi i bimesise, ndikon ne uljen e cilesise se ajrit.

Nga zhvillimi i ketij aktiviteti ndikimet ne ujera do te jene minimale. Ky aktivitet nuk do te kete shkarkime ne ujerat e zones. Nuk perdor ujin per proceset e punes. Nuk pritet qe te kete demtime te ujerave.

Mbetjet e prodhuara

Nga ky aktivitet si mbetje te ngurta prodhohen vetem materialet tokesore(shtresa aktive e tokes ne nje trashesi deri ne 30-40cm.) te cilat do te germohen nga skarpata e siperme e hapjes se karrieres. Keto mbetje do te depozitohen ne nje shesh te lire ne ane te rruges me qellim ruajtjen e tyre per punimet e rehabilitimit. Ndersa persa i perkete mbetjeve sterile nga guri, nuk ka pasi i gjith materialit ngarkohet direkt ne mjetet e transportit per tu perdorur nga klientet sipas kontratave. Cilesia e materialit tokesor eshte e atille qe nuk prodhon mbetje.

6. INFORMACIONI PËR KOHËZGJATJEN E MUNDSHME TË NDIKIMEVE NEGATIVE.

Kohëzgjatja e punimeve do te jete disa vite, ku maksimumi i lejuar sipas lejes se shfrytezimit eshte 25 vjet. Ky aktivitet, pasi te kryeje punimet per nje siperfaqe te caktuar dhe per nxjerrjen e gjith materialit te gurit te shfrytezueshem, mund te filloje mbylljen dhe rehabilitimin e karrieres, kjo ne varesi te ecurise se punimeve nxjerrrese, te klimes dhe sezonit, etj. Rehabilitimi duhet te kryhet nga vete subjekti i zhvillimit te punimeve, ose ne rast te kundert, organet shteterore pergjegjese nepermjet garancise financiare te rehabilitimit, kryejne rehabilitimin e zones ose pyllzimin ne zona te tjera problematike.

Nuk do te kete ndertime te perhershme, vetem te perkohshme. Keto ndertime konsistojne ne ndertimin e nje vendroje, te nje objekti zyre te vogel dhe rulo per nevojat higjeno-sanitare. Rikueprimi i natyres kerkon kohe te gjate ne menyre qe te rikthehet afersisht si ne gjendjen e mepareshme, kjo mund te kerkoje 10-20 vjet.

7. SHTRIRJA HAPËSINORE E NDIKIMIT NEGATIV NË MJEDISIN E ZONËS

Ndikimet negative ne mjedis te shkaktuara nga zhvillimi i ketij aktiviteti, shtrijne efektet e tyre ne nje siperfaqe te caktuar, kjo ne varesi te siperfaqes se shfrytezimit cdo vit, kjo mund te arrije deri ne nje rreze 200-300m. Kjo kryesisht per siperfaqet pyjore, pasi ndikimi ne ujera perhapet ne nje rreze edhe me te gjere, por ne kete rast nuk ka ndikim ne ujera. Ndikimi ne peizazh shkakton demtime te cilat i shtrijne efektet deri ne disa km. kjo ne varesi te relievit dhe te pozicionit te karrieres qe do te hapet. Ne kete rast nuk eshte e dukshme nga rruga nacionale e Fushe-Krujes, por vetem nga disa fshatra te vegjel.

Ndikimet do te zgjasin per nje periudhe relativisht te shkurter por per aq kohe sa do te kete aktivitet ne terren. Kjo do te thote se gjate gjith kesaj kohe, do te kete aktivitet me ndikime ne mjedis dhe ky ndikim eshte afatgjate, pasi rehabilitimi i mjedisit kerkon kohe te gjate. Kjo eshte e lidhur ngushte me ecurine e punimeve rehabilituese te cilat duhet te zhvillohen paralelisht me punimet nder vite. Pas perfundimit te aktivitetit, subjekti duhet te kryeje te gjith rehabilitimin e siperfaqeve te demtuara, duke i shnderruar ato ne mjedise dhe peizazhe ne perputhje me natyren.

Ndikimi i prerjes dhe demtimit te pyjeve do te jete afatgjate, kjo do te shtrije efektet ne disa vjet pasi demtimi i pyjeve, kerkon kohen e duhur per rehabilitimin dhe zevendesimin e kesaj lloj bimesie dhe aktivitetin e saj ne rolin qe luan ne natyre dhe biodiversitet.

Per keto punime, subjekti duhet te zbatohet me rigorozitet punimet e percaktuara ne projektin e rehabilitimit te sipërfaqeve te demtuara. Pyllezimi i sipërfaqeve te demtuara frenon efektin e erozionit, te largimit te faunes, te ndotjes se ujerave te procesit te filtrimit e pastrimit te ajrit (nepermjet fotosintezes.), redukton imapktin vizual dhe imapktin social.

8. REHABILITIMI I MJEDISIT TË NDIKUAR DHE MUNDËSIA E KTHIMIT TË TIJ NË GJENDJEN E MËPARSHME.

Përshkrimi i masave operacionale që propozohen të ndërmerren për rehabilitimin e plotë e të qëndrueshëm të mjedisit në hapsirën e kavës së fraksioneve gurorë.

Pas përfundimit të procesit të prodhimit dhe pas largimit të masave me fraksione gurorë, në sipërfaqen e shfrytëzuar do të krijohet një hapsirë 'boshe' të cilën e kemi paraqitur skematikisht në aneksin e këtij projekti. (Shih në aneksin bashkëngjitur)

Subjekti që ka fituar të drejtën e shfrytëzimit duhet të kryej një punë sistematike, dmth të zbatojë një skemë të përfart me atë që është paraqitur në këtë dokument. Kjo do të thotë që punimet e gërmimeve duhet t'u nënështrohen rregullave të rreptë tekniko-ingjinerikë që bëjnë të mundur sigurimin e një sipërfaqeje të rrafshët, aspak të deformuar dhe në të njëjtën kohë një shpat kodrinor uniform, me një pjesërrësi të caktuar për të mundësuar, në vijimësi kryerjen e formatimit të tarracave që do të pyllëzohen me llojin e propozuar në këtë projekt. Sikurse theksuam, ndërhyrjet e propozuara kanë të bëjnë me pyllëzimin e të gjithë sipërfaqes së rezultuar pas shfrytëzimit të kavës së inerteve gurorë në shpatin kodrinor.

Kriteret e pyllëzimit lidhen me tre aspekte kryesore të cilët janë:

- Formati i gropave në të cilat do të mbillen llojet pyjorë do të jetë në përmasat 80x80x80 cm
- Mbushja e gropave do të bëhet paraprakisht me dhë pjellor të sjellë enkas për këtë qëllim;
- Për pyllëzimin e sipërfaqeve do të përdoren dy lloje të njohur pyjorë: Pisha e Egër (Pinus halepensis) dhe Rrapi (Platanus orientalis).

Pisha e Egër është parashikuar të mbillet në tarracat e shpatit shkëmbor, ndërsa Rrapi në sheshin e rezultuar pas përfundimit të shfrytëzimit të karrierës së fraksioneve gurorë.

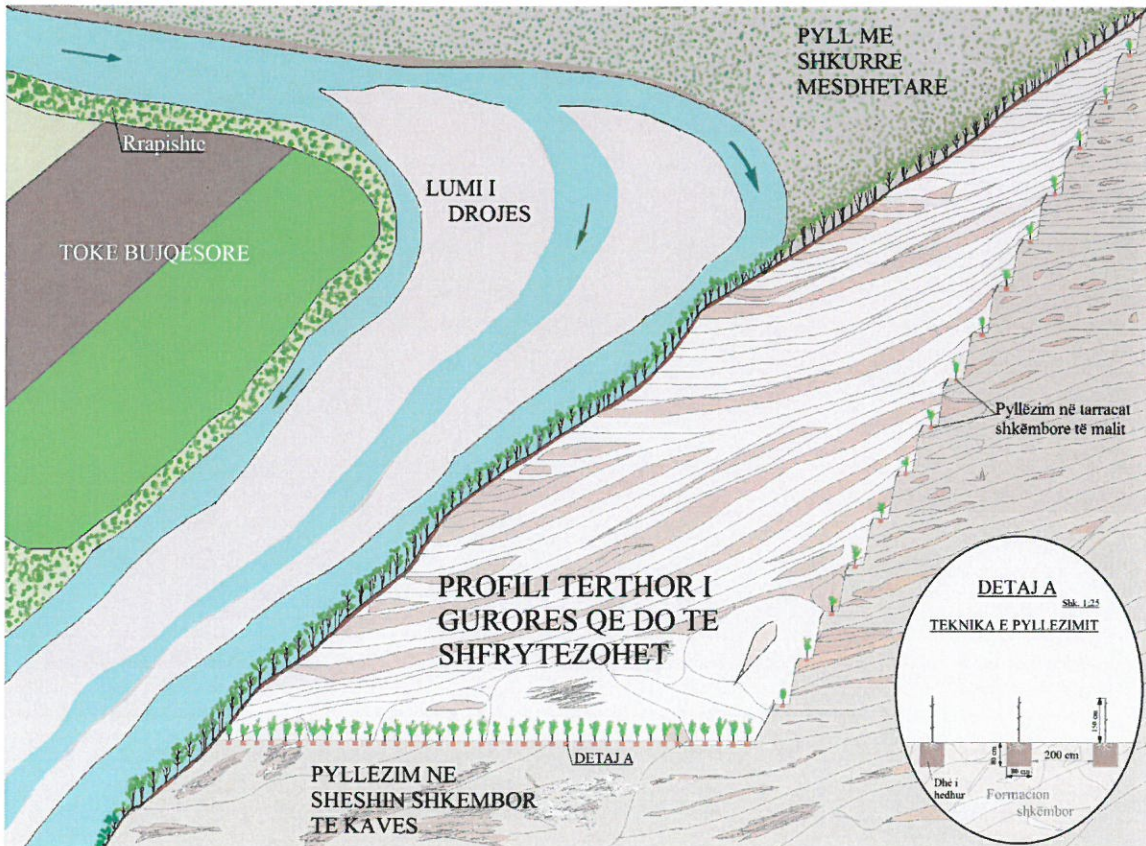
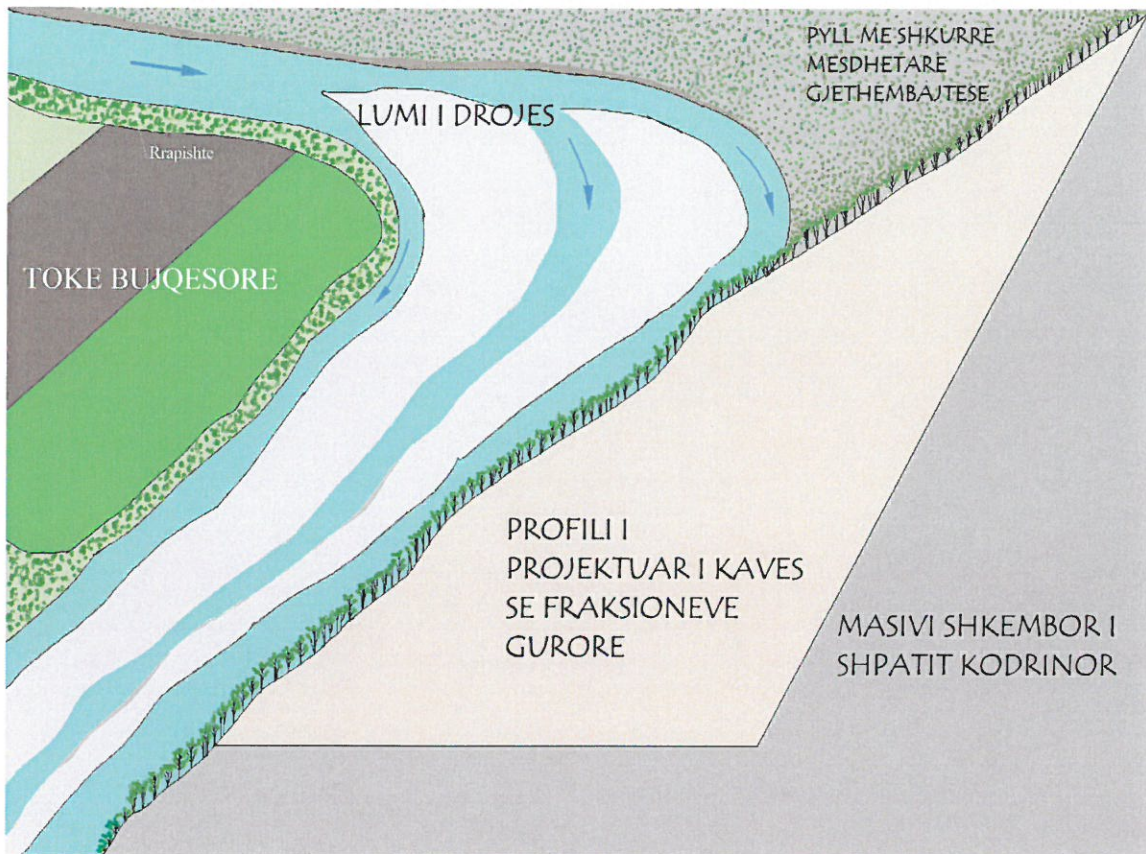
Në preventiivin e hartuar për këtë qëllim janë parashikuar të gjithë operacionet e punës që do të kryhen, përfshirë edhe ata të mirëmbajtjes së pyllëzimeve gjatë tre viteve që do ta pasojnë atë.

Formatimi i tarracave për pyllëzim rekomandohet të kryhet njëkohësisht dhe paralelisht me kryerjen e procesit të shfrytëzimit të kavës, kjo për arsye se më vonë, pas përfundimit të shfrytëzimit të hapsirës së kavës, procesi në fjalë paraqet vështirësi të mëdha për tu realizuar

PRENEVTIVI I MASAVA NDËRHYRËSE OPERACIONALE

Nr./R	Shënj. e norm.	Përshkrimi i aktiviteteve që janë parashikuar të kryhen	Treguesi i njësisë së matjes	Vëllimi i punës që do të kryhet	Norma për D/P	kateg. e pages.	Vlera në lekë
1	3.124/1a	Gërmim shkëmbi mesatar me çekiç me eskavator me zinxhirë	m ³	37500	1	1964	73650000
3	222-4	Çelje gropash në përmasat 80x80x80 cm në sipërfaqen e karrierës. -Tokë shkëmbore	gropa	10000	6	2000	3333333
4	M3.25/b	Gërmim me krahë seksion detyruar me gjerësi b > 1 m, h=1.5 m, tokë me pjellori normale (SAM)	m ³	5120	1	495	2534400
5	225-23	Transp. E mbushje gropash me dhë, në largësinë mesatare 150 ml; me tezgë-2 punëtorë.	m ³	5120	6	1750	1493333
6	225-27	Vendosje plehu organik (15 kg për çdo gropë) -Sipas teknikës së cituar në projektin e rehabilitimit.	Gropa	10000	300	1600	53333
7	227-11	Transport fidanësh halorë 2 vjeçarë (me tokë) me krah në sipërf. që pyllëzohet, deri 500 ml.	Copë	3750	200	1750	32813
8	223-11	Mbjellje fidanësh 2 vjeçarë nga lloji Pishë e Zezë në gropat e hapura -Tokë e rëndë	m ²	3750	30	2000	250000
9	228/12	Transport fidanësh rrapit me krahë, (pa buk-dheu) në vendin e pyllëzimit-deri 500 ml.	copë	6250	600	1750	18229
10	223-11	Mbjellje fidanësh rrapit në gropa 80x80x80 cm në toka të rënda	copë	6250	22	2000	568182
11	Eksp.	Mirëmbajtje e sipërfaqes së rehabilituar për 3 vjet (zëvendësime, kujdesime etj)	ditë-pune	120	1	1600	192000
		Shuma për operacionet e punës	Lekë				82125623
		5% shpenz.administr.të komp. +plehu org.	Lekë				4106281
		Shuma për op.e punës dhe shpenz. financ.	lekë				86231905
	Tregu	Blerje fidanësh të llojit Pishë e Zezë-2 vjeçarë me qeska me terriçat të parapërgatitur+transp.	fidanë	3750	1	70	262500
	Tregu	Blerje fidanësh rrapit 2 vjeçarë	fidanë	6250	1	20	125000
		Shuma e preventivuar	Lekë				86619405

Hartoi:
ingj. Ferdin Liçaj
Ekspert i çertifikuar



Monitorimi

Për të siguruar rezultatet e dëshiruar në procesin e gjatë të rehabilitimit mjedisor të kavës së shfrytëzuar rekomandohet të bëhen periodikisht monitorime në drejtim të zbatimit të kriterëve dhe të rekomandimeve të theksuar që lidhen me ndërhyrjet vijuese rehabilituese në hapsirën e fokusuar.

Kjo duhet bërë për çdo masë që do të ndërmerret në drejtim të rehabilitimit ose të përmirësimit të mjedisit dhe pas çdo ndërhyrjeje të kryer. Monitorimi si procedurë e domosdoshme do të kryhet nga zyra e menaxhimit të burimeve natyrorë në pyjet/kullotat bashkiake të bashkisë së Krujës, në bashkëpunim me shoqatën e përdoruesve të burimeve natyrorë që operon në territorin e kësaj bashkie.

Monitorimi do të përfshijë dy aspektet kryesore të procesit të cilët janë:

Fillimi dhe përfundimi i ndërhyrjeve operacionale rehabilituese në fazat e rekomanduara dhe brënda periudhave të theksuara në këtë projekt;

Zbatimi i teknologjive të përshkruara specifikisht për çdo ndërhyrje operacionale;

Situacionet e punimeve të kryer dhe faturat financiare të likujduara nga investitori.

Rezultatet e përfituar periodikisht do i raportohen zyrës së menaxhimit të burimeve natyrorë në bashki dhe zyrës rajonale shtetërore të pyjeve për qarkun e Durrësit.

9. MASAT E MUNDSHME PËR SHMANGIEN DHE ZBUTJEN E NDIKIMEVE NEGATIVE NË MJEDIS.

Ne menyre te pergjithshme paraqesim disa prej masave qe duhet te zbatohen nga investitori ose nenkontratuesit per zhvillimin e aktivitetit. Ndikimet negative ne mjedis gjate zbatimit te projektit jane ne nivele te konsiderueshme, ato konsistojne ne demtim te siperfaqeve pyjore dhe te peizazhit te zones. Keshtu qe gjykojme se jane teper te nevojshme qe ne vija te pergjithshme te kihen parasysh dhe te ndermerren disa masa nga kompania:

- Lagia e shesheve dhe kantierit gjate punimeve dhe larja e automjeteve para daljes nga kantieri per te minimizuar ngritjen e grimcave te ngurta (pluhurave) ne ajer.
- Te sistemohet dhe rehabilitohen te gjitha skarpatat dhe te kryhen punime mbrojtese nga erozioni dhe efekti gerryeres.
- Te respektohen 100% masat e percaktuara ne projektin e rehabilitimit te siperfaqeve mjedisore te demtuara.
- Automjetet e transportit te qarkullojne me shpejtesi te ulet ne zonat e banuara dhe ne rruget e pa asfaltuara.
- Gjate transportit te perdoren mushamate e kamionave per te shmangur perhapjen e dheut e te inerteve ne rruget e qendrave te banuara dhe te rrugeve nacionale.
- Subjekti ka pergjegjesine e plote te rehabilitoje te gjitha siperfaqet e demtuara.
- Subjekti duhet te raportoje ne menyre periodike cdo 6 muaj prane AKM per zbatimin e kushteve te Vendimit te miratimit te VNM paraprake apo deklarates mjedisore, si edhe lejes mjedisore pas pajisjes me nje te tille.
- Subjekti te marre me pare miratim nga Autoriteti Rrugor Shqiptar, para se te kryeje punime ne rruge dhe te ndikoje ne bllokimin e qarkullimit.
- Para prerjes se pemeve pyjore, te largohen nepermjet zhurmave te gjitha gjallesat e botes shtazore te ketij habitati.

- Te zbatohen me rigorozitet kushtet teknike te punes ne kantier.
- Te mos kryhet asnje shkarkim ne mjediset ujore te zones.
- Te mos krijohen shqetesime ne qarkullim dhe tek banoret e zones ne asnje rast.

10. NDIKIMET E MUNDSHME NË MJEDISIN NDERKUFITAR (NQS KA).

Ky projekt nuk prek zonat kufitare dhe si rrjedhoje edhe ndikimi i tij nuk shkakton demtim te mjedisit nderkufitar. Projekti nuk ndikon ne cenimin e sigurise se jetes dhe shendetit te shteteve fqinje, as te qendrave te banuara te rajonit. Nuk ndikohen burimet ujore nderkufitare, nuk ndikohet cilesia e ajrit ne kontekstin nderkufitar. Per kete kapitull, nuk kryhen vleresime dhe analiza te detajuara per shkak te vendodhjes se projektit ne brendesi te kufirit shteteror dhe distances qe ai ruan me kufirin dhe shtet fqinje.