

GBA
Green Business Albania

RELACION TEKNIK

TRAJTIM I MBETJEVE SPITALORE

(Sipas Vendimit nr. 912 datë.11.11.2015)

Subjekti: "ECOMEDICA" SHPK

Përgatiti për "GBA STUDIO": Msc. Ing.Mjedisi Denisa KOLA



TIRANE 2018



TEBELA PERMBLEDHESE

- a) *Përshkrimin e qëllimit të projektit të propozuar;*
- b) *Planimetria e vendodhjes së projektit, ku të pasqyrohen në hartën topografike kufijtë e sipërfaqes, të shoqëruar me kordinatat sipas sistemit Gaus Kruge, fotografi dhe të dhëna për përorimin egzistues të sipërfaqes që do të përdore përkohësisht ose përherë nga projekti, gjatë fazës së ndërtimit ose funksionimit të veprimtarisë;*
- c) *Informacion për qendrat e banuara në zonën ku propozohet të zbatohet projekti, shoqëruar me fotografi dhe të dhëna për distancën e tyre nga vendodhja e projektit të propozuar, si dhe përcaktimin e njësisë së qeverisjes vendore që administron territorin ku propozohet projekti;*
- c) *Skica dhe planimetritë e objekteve të përdorimit dhe strukturave të projektit;*
- d) *Përshkrimin e proceseve ndërtimore dhe teknologjike, përfshirë kapacitetet prodhuese / përpunuese, sasi të lëndëve të para dhe produkteve përfundimtare të projektit;*
- dh) *Të dhëna për infrastrukturën e nevojshme për lidhjen me rrjetin elektrik, furnizimin me ujë, shkarkimet e ujrave të ndotur dhe mbetjeve, si dhe informacionin për rrugët egzistuese të aksesit apo nevoja për hapjen e të rrugëve të reja;*
- e) *Programin për ndërtimin, kohëzgjatjen e ndërtimit, kohëzgjatjen e planifikimit të funksionimit të projektit, kohën e mundëshme të përfundimit të funksionimit të projektit dhe sipas rastit, edhe fazën e planifikuar të rehabilitimit të sipërfaqes pas mbarimit të funksionimit të projektit;*
- ë) *Mënyra dhe metoda që do të përdoren për ndërtimin e objekteve të projektit*
- f) *Lëndët e para që do të përdoren për ndërtimin dhe mënyra e sigurimit të tyre (materialet ndërtimit, uji dhe energjia)*
- g) *Informacion në lidhje të mundëshme të projektit me projekte të tjera egzistuese përreth / pranë zonës së projektit;*

- g) Informacion për alternativat e marra në konsiderat për sa i takon përzgjedhjes së vendodhjes së projektit dhe teknologjisë që do të përdoren;*
- h) Të dhëna për përdorimin e lëndëve të para gjatë funksionimit, përfshirë sasinë e ujit të nevojshëm, të energjisë, lëndëve djegëse dhe për mënyrën e sigurimit të tyre;*
- i) Të dhëna për aktivitete të tjera që mund të nevojiten për zbatimin e këtij projekti, si ndërtimi i kampeve apo rezidecave etj;*
- j) Informacion për lejet, autorizimet dhe liçencat e nevojshme për projektin, në përputhje me përcaktimet e bëra në legjislacionin në fuqi, si dhe institucioneve kompetente për lejimin / autorizimin / liçencimin e projektit;*
- k) Kopje të lejeve, autorizimeve dhe liçencave që disponon zhvilluesi për projektin e propozuar, në përputhje me përcaktimet e bëra në legjislacionin në fuqi, si dhe institucioneve kompetente për lejimin / autorizimin / liçencimin e projektit.*

HYRJE

Raporti synon te jape nje informacion te detajuar dhe te besueshem lidhur me ndikimin mjedisor te projektit te propozuar ne perdorimin e tokes, efektet lidhur me ndikimet ne floren, faunen, burimet e ujit, emetimin e gazeve sere ne atmosfere, shkarkimet ne toke, uje, ndotjen akustike, si dhe çdo ndikim social ekonomik ne punesimin lokal, permiresimin e infrastruktures dhe ndikimeve te tjera te rendesishme mjedisore ose sociale, perfshin gjithashtu parashikimin dhe planifikimin e masave zbutese te ndikimeve te projektit ne mjedisin fizik dhe social me qellim permisimin e cilesise dhe qendrueshmërisë se mjedisit nepermjet :

- Marrjes ne konsiderate te çeshtjeve te mjedisit ne fazen e pergatitjes se projektit.
 - Shqyrtimit te alternativave te ndryshme brenda projektit.
 - Te jape nje gjendje sa me reale, nga pikepamja e ndikimit te aktivitetit minerar te prodhimit te mineralit ndertimor gurit gelqerore me kariere mbi mjedisin human.
 - Analizen e faktoreve pozitive e negative mjedisore, percaktimin e masave zbutese per reduktimine ndikimeve negative.
 - Nxjerrjes ne dukje dhe vlersimin cilesor te ndikimeve ne mjedis te projektit.
 - Propozime te masave zbutese te ndikimit ne projekt.
- Projekti tenton permiresimin e vlerave ekologjike e rikrijuese te territorit, gjate shfrytezimit te tij , si qender rekreative e social- kulturore.
- Per kete problem u be mbikqyrja e terrenit ne te gjithë zonen, duke kryer vrojtime te ndryshme , si dhe te biodiversitetit.

Metoda me e pershtateshme per vleresimin e ndikimit ne mjedis u pranua ajo e liste – kontrollit, e cila vendos nga njera ane te gjitha burimet e mundeshme te ndikimeve dhe nga ana tjeter bartesit e ndikimeve , si dhe parashikimin e madhesise se ndikimit. Ne raport jepet statusi i territorit, korniza ligjore e tij, mjedisi biofizik, gjeologjia e rajonit, gjeologjia e zones, hidrogjeologjia dhe veçoritë kryesore te morfologjise se rajonit . Mjedisi dhe mbrojtja e tij nuk eshte i rendesishem vetem per njerezit por eshte thelbesor dhe i nevojshem per te gjitha qeniet ne toke. Njerezit duhet te kuptojne se si perdorimi i burimeve mjedisore dhe perfitimet qe vijne nga ato te mos demtohen por te jete e mundur te perfitohet sot dhe ne te ardhmen. Termi mjedis dhe burime natyrore perdoren shpesh por jo gjithmone me kuptimin e qarte qe i perkufizon . Burimet natyrore i referohen burimeve te tokes, ujerave siperfaqesore dhe nentokesore , ajrit qe rrethon token, çdo gje qe rritet ne toke apo det si dhe burimet qe gjenden nentoke si psh mineralet. Mjedisi eshte me gjithperfshires, cdo gje qe na rrethon. Thjesht duke perdorur burimet natyrore ne rrezikojme ne mbiperdorimin dhe shterimin e tyre. Shterimi i burimeve natyrore eshte nje nga problemet thelbesor te çrregullimit te mjedisit. Ne te perfshihet shterimi i ujit, mineraleve perfshire dhe lendet fosile si dhe shume burime te tjera. Çdo veprimtari e kryer nga njeriu shoqerohet edhe me impakt ne mjedis. Pra impakti mjedisor i referohet ndryshimit te mjedisit natyror nga aktiviteti njerezor.

Kemi dy tipe te impaktit mjedisor

- Shterimi i burimeve
- Ndotja

Ne menyre qe te shmangen keto probleme njerezimi duhet te mesoj se si te menaxhohen burimet natyrore ne menyre te qendrueshme. Pra zhvillimi i qendrueshem i burimeve

natyrore nuk eshte gje tjeter vecse perdorimi i tyre ne menyre ekonomike nga brezat e sotem per ti len keto burime te perdoren edhe nga brezat qe do te vijne. Qendrueshmeria perfshin menaxhimin e gjithe perberesve dhe burimeve natyrore e njerezore me qellim qe te pasurohen me kalimin e kohes dhe te sigurohet nje mireqenie per te gjithe. Zhvillimi i qendrueshem nuk i pranon politikat te cilat cojne ne uljen e bazes prodhuese dhe lene gjeneratat e ardhshme me prespektiva me te ulta (te varfera) dhe/ose rreziqe me te medha se te tonat. Teknologjite qe kontribuojne ne zhvillimin e qendrueshem perfshijne kontrollin e ndotjes, prodhimin e energjise se riciklueshme, rikuperim burimesh dhe riciklim, menaxhim burimesh dhe kerkime shkencore. Problemet mjedisore ne vendin tone lidhen me ndotjen e ajrit ne qytet kryesore , ndotja e ujit e cila vjen nga shkarkimi i ujerave te ndotura pa u trajtuar fillimisht dhe mbetjet urbane te cilat jo te gjitha depozitohen ne vendet e caktuara.

a) Qellimi i Projektit

Qellimi i projektit te propozuar eshte te identifikoj efektet e mundshme ne mjedis gjate funksionimit. Marrja e masave te domosdoshme per minimizimin dhe parandalimin e efekteve te krijuara ne mjedis gjate funksionimit nga aktiviteti i trajtimit te mbetjeve spitalore. Marrja e masave te domosdoshme per miniizimin dhe parandalimin e efekteve te krijuara ne mjedis nga aktiviteti i ketij objekti, si dhe te lihen detyra per investitorin ne sherbim te komunitetit dhe me gjere.

b) Planimetria e vendodhjes se projektit , ku te pasqyrohen ne harten topografike siperfaqja e tokes se kerkuar , kufijt e siperfaqes se kerkuar , te dhenat per perdorimin ekzistues te siperfaqes se tokes qe do te perdoret perkohesisht apo perhere nga projekti gjate fazes se ndertimit apo instalimit te pajisjeve.

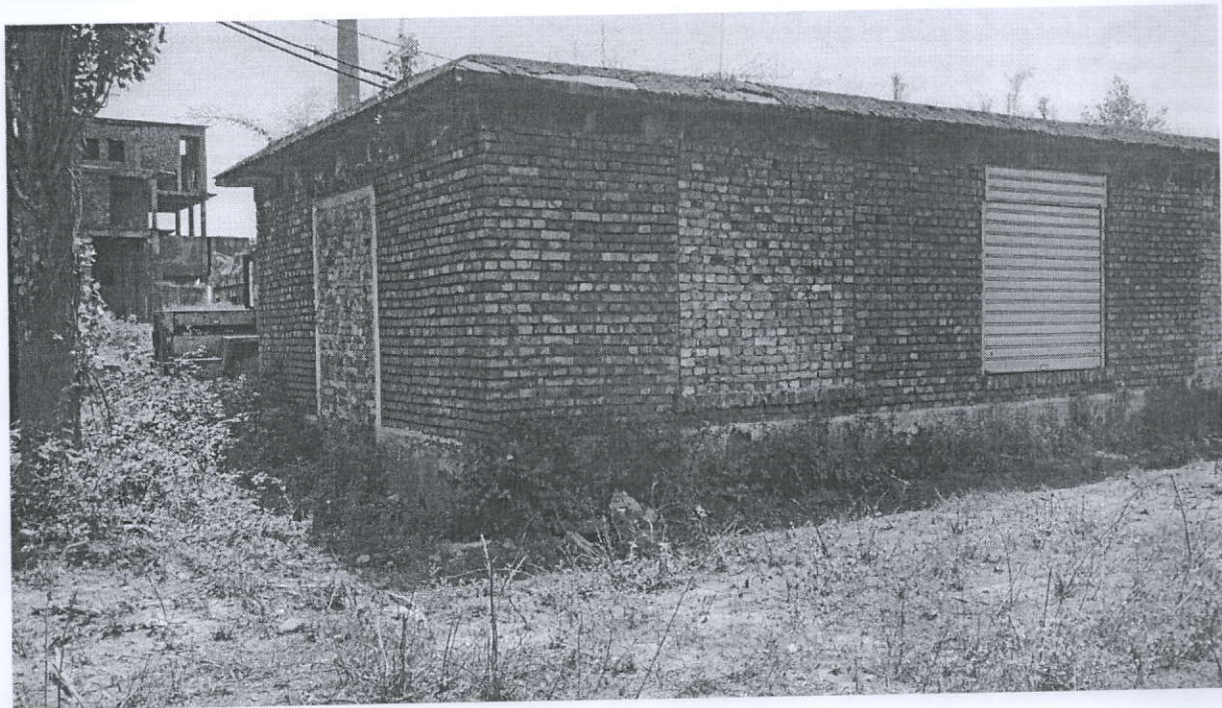
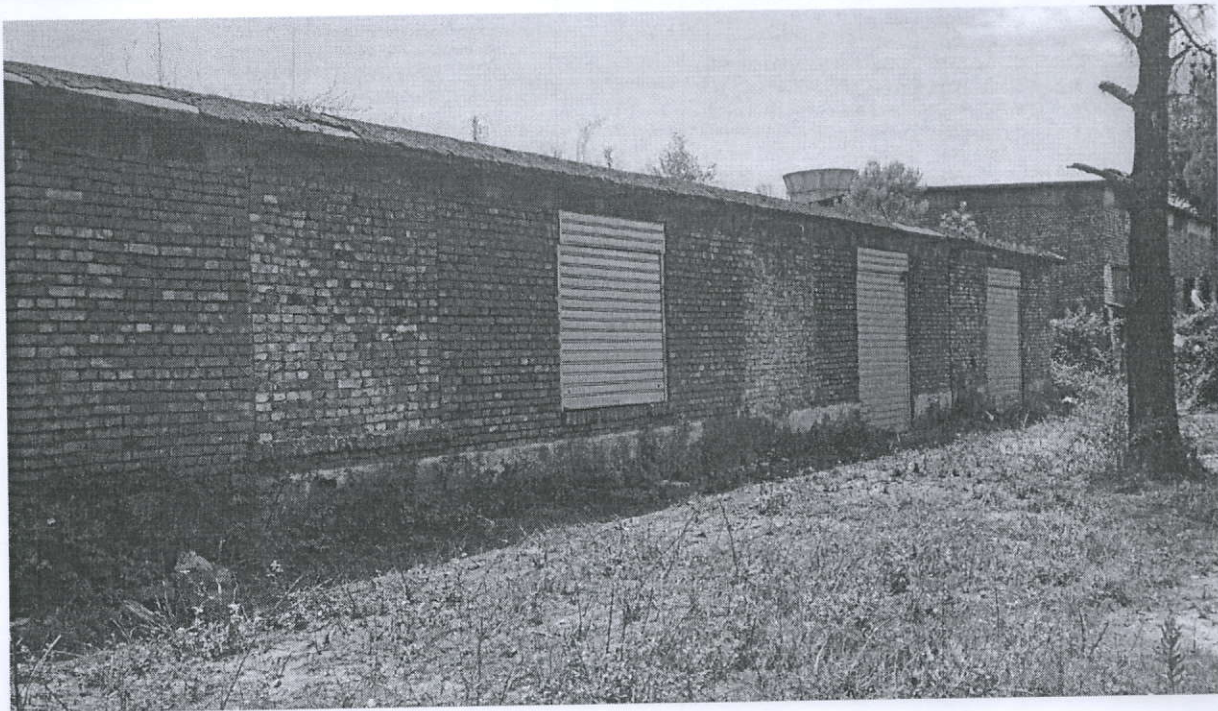
Vendi i ushtrimit te ketij aktiviteti ndodhet ne Elbasan, ish reparti i KIPIT, Nr.pasurie 348, zona kadastrale 3965. Zona ne te cilen do instalohet autoklava dhe incineratori ndodhet ne nje siperfaqe toke te marë me qera nga investitori, siperfaqja e te cilit eshte 704 m² nga te cilat 148 m² eshte siperfaqja e nderteses. Vendi i përzgjedhur është i përshtatshëm pasi është mjaft largë zonave të banuara dhe nuk do të ketë probleme për banorët e zonës, gjithashtu në afërsi të projektit nuk ka burime ujore si lumenj, përrenj, kanale kulluese etj. Gjithashtu duhet theksuar se e gjithë infrastruktura e nevojshme për ushtrimin e këtij aktiviteti është e përshtatshme pasi furnizimi me energji dhe ujë është i instaluar.



Koordinatat GAUS KRUGER

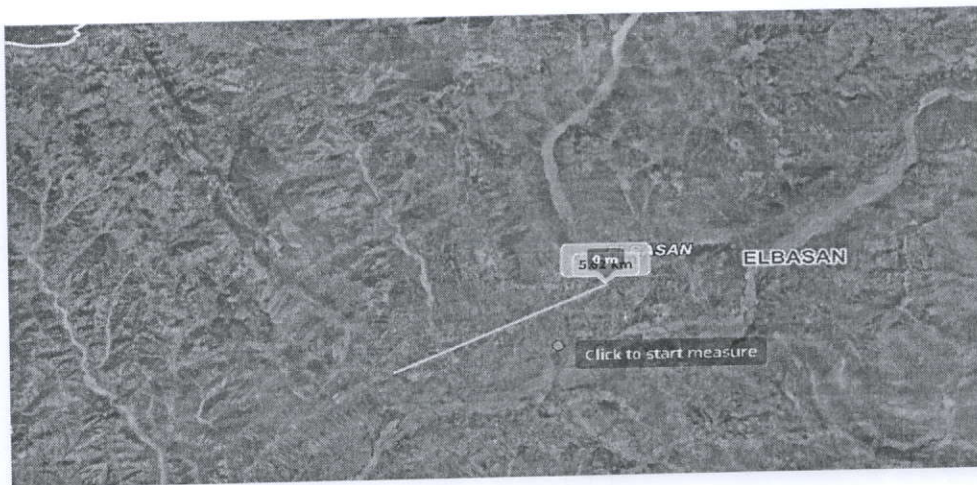
E	N
4417721.161	4551189.517

Me posht japim foto te vendit ku do te instalohen impiantet (autoklave dhe inceneratori).

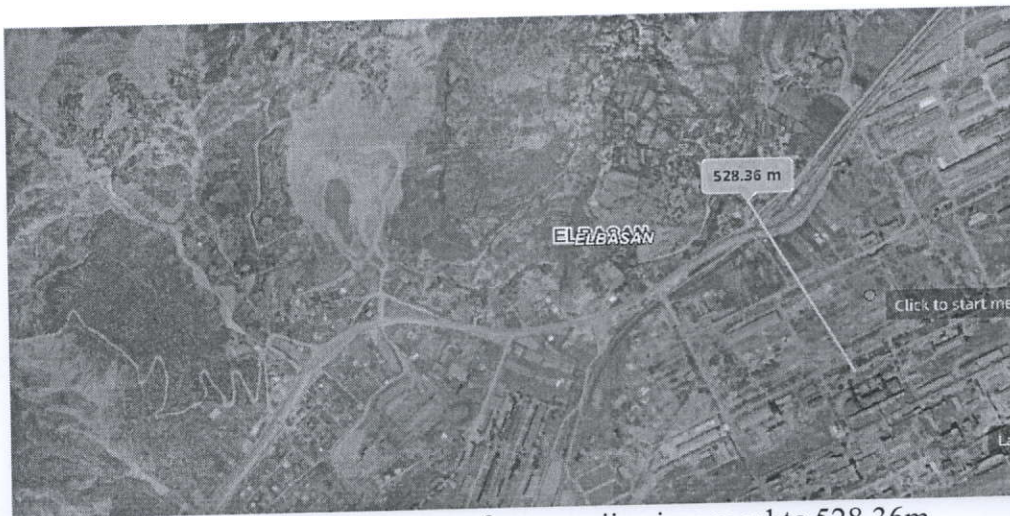


- c) Informacion për qendrat e banuara në zonën ku propozohet të zbatohet projekti, shoqëruar me fotografi dhe të dhëna për distancën e tyre nga vendodhja e projektit të propozuar, si dhe përcaktimin e njësisë së qeverisjes vendore që administron territorin ku propozohet projekti

Zona në të cilën do instalohet autoklava dhe incineratori ndodhet në një sipërfaqe toke e marë me qëra nga investitori, aktualisht në këtë sipërfaqe përveç shoqëris ECOMEDICA Sh.p.k me objekt veprimtarie “Asgjesim i mbetjeve spitalore me Autoklave dhe incinerim” ushtrojnë veprimtari edhe aktivitete të tjerë. Zona ku do të zbatohet projekti ndodhet në një nga lagjet e qytetit të Elbasanit e më konkretisht në ish Kombinati Metalurgjik. Njësia e Qeverisjes Vendore që përfshin zonën ku do të zbatohet projekti është Bashkia Elbasan.

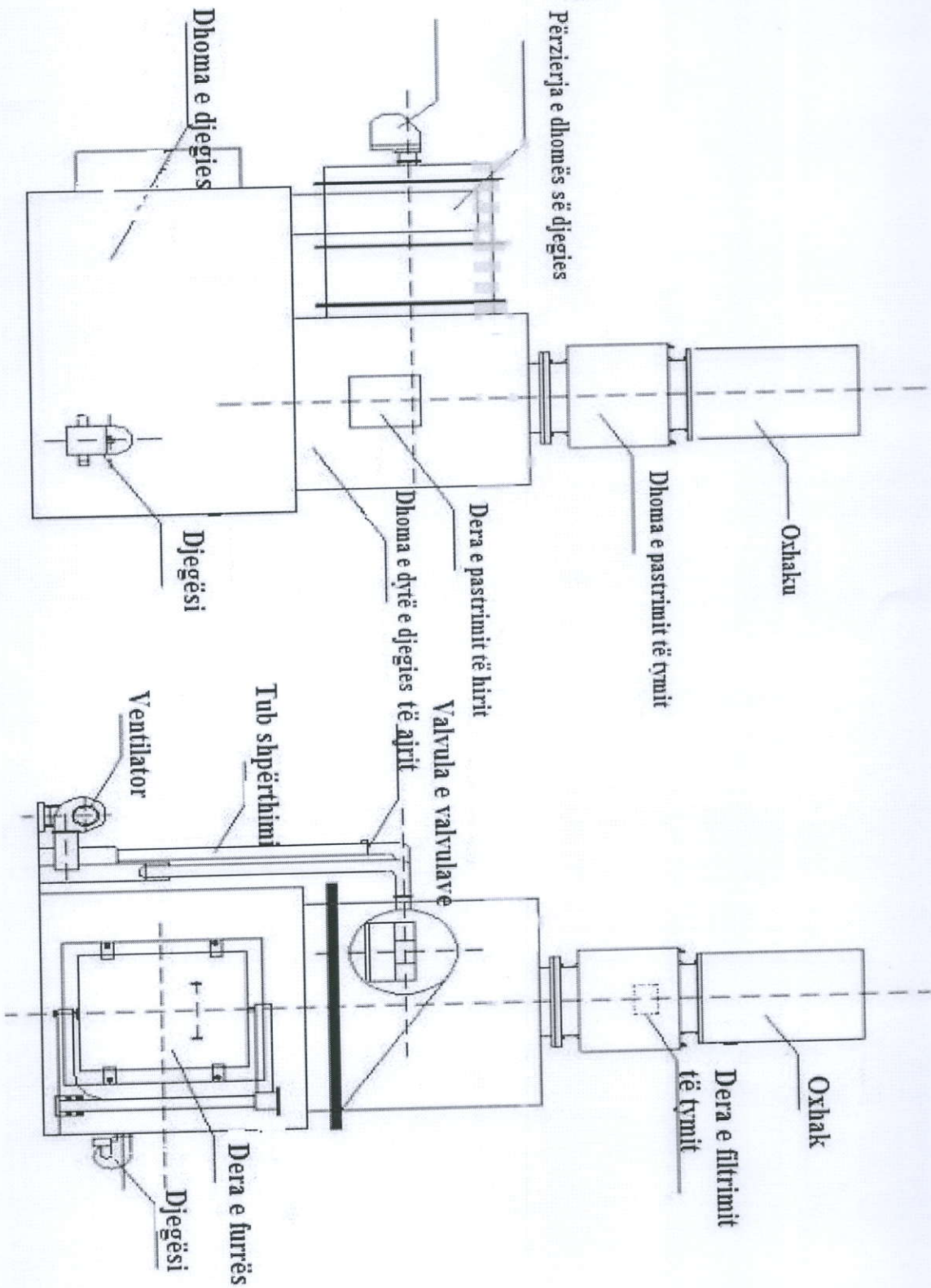


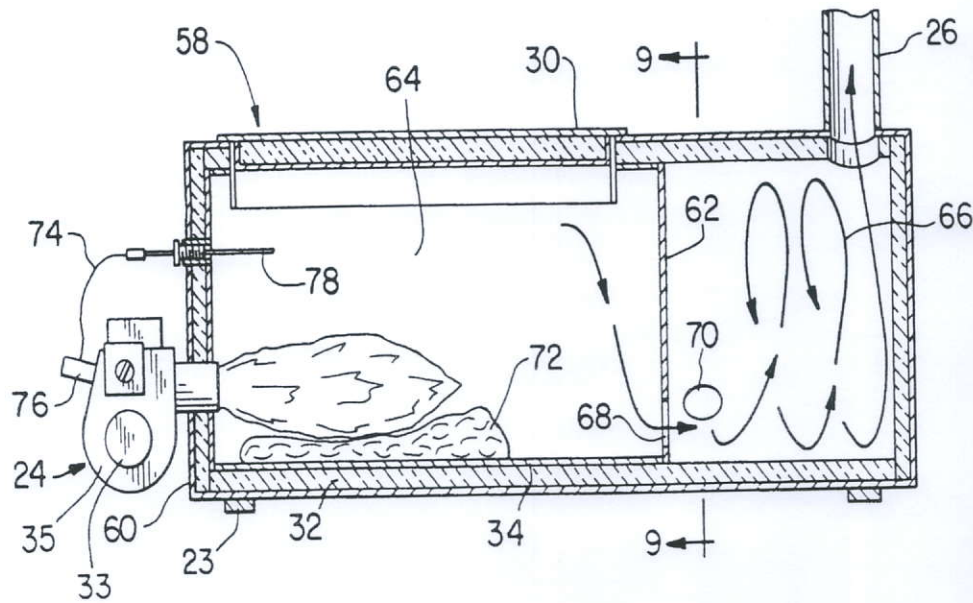
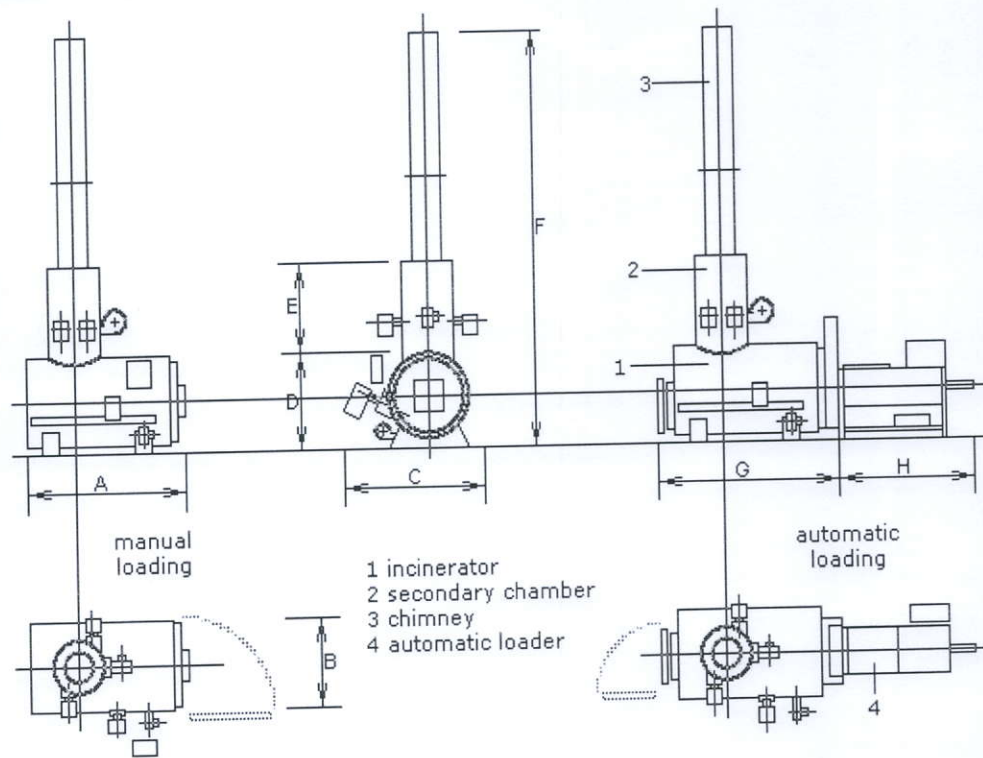
Largësia e vendit ku do të ngrihen impiantet është 5.62 km në vijë ajerore nga qendra e qytetit të Elbasanit

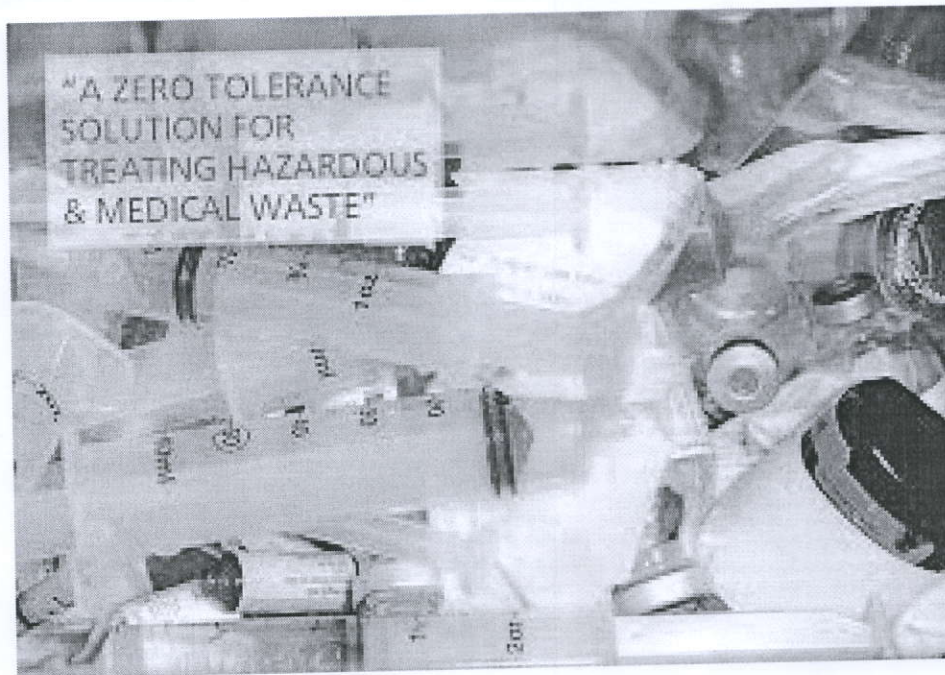


Largësia me shtëpi me të afërta në vijë ajerore është 528.36m

Skica e ndertimit të incineratorit







d) Pershkrim i proceseve ndertimore dhe teknologjike, perfshire kapacitetet prodhuese perpunuese , sasite e lendeve te para dhe produktet perfundimtare te projektit

Ky projekt ne vleresim “Asgjesim i mbetjeve spitalore me metoden e trajtimit me presion me avull- autoclaves Model Irop” propozon ndertimin e nje qendre grumbullimi dhe trajtimi te mbetjeve spitalore sipas kategorive perkatese te mbetjeve spitalore sipas kategorive perkatese te mbetjeve qe trajtohen fizikisht me autoclave (metoda presion-avull). Ky project propozon instaliin e ketij impianti ne Elbasan, ne ambjentet e brendshme te nje magazine ekzistuese e cila do te rikonstruktohet dhe do te pajiset me te gjitha instalimet e nevojshme per nje funksionim sa me optimal te kesaj qendre, duke shmangur ne cdo rast ndikimin ne nivele te ndjeshme dhe shqetesuese per komunitetin perreth zones.

Ky project propozon nje nga pese metodat alternative VKM Nr. 798, date 29.09.2010 per miratimin e rregullores “Per administrimin e mbetjeve spitalore” specifikohet ne Shtojcen Nr.3 pika 1, me trajtim fizik (Autoklave-presin-avull). Kurse per sa i perket incineratorit ai do te jete: Modeli NO: WFS-30~WFS-500, Materiali: Çelik prej çeliku me materiale zjarrdurese, Ngjyra: Blu/Argjend/Gjelbër/E Zezë, Burimet e shkarkimit: Përpunimi i Mbeturinave të Ngurta, Karburanti: Diesel / LPG / GLN, Paketa e Transportit: Paketa e Detit Origjina: Kina. Çertifikata e autorizuar: ISO9001; SGS, BV, Patentë Kombëtare, Shkalla e djegies:10~500 kg/Grumbull, Metodat e Përpunimit: Djegie me Gazifikim të Lartë, Përparësia: Nuk ka tym të zi, Trademark: Mirë, Specifikimet: ISO standardi/standardi ndërkombëtar, Kodi HS: 8417809090.

Të dhënat për Inceneratorin:

▪ Modeli i i incineratorit është	WFS – 30
▪ Kapacitetit në cikël	20-30 kg (realizon 3-6 cikle në ditë)
▪ Dimensioni i inçeneratorit	1.45x0.9x1.75
▪ Dimensioni i furrës	480x600 mm
▪ Pesha e inçeneratorit	2300 kg
▪ Tensioni i paisjes	380 V/ 220V
▪ Kapaciteti trajtues i mbetjeve	30 X 6 = 180 kg/ditë
▪ Konsumi i naftës:	0.11kë 4-6 kg /orë
▪ Diametri i jashtëm i oxhakut	280 mm
▪ Lartësia e oxhakut	1.75 m

WFS Series Incinerator mbeturinash është një lloj makine që është zhvilluar në bazë të teknologjisë japoneze, thith avantazhet e pajisjeve të ngjashme si në shtëpi dhe jashtë vendit. Ajo përmban merita unike dhe të avancuara me madhësi kompakte, efekt të lartë djegieje, teknologji të arsyeshme djegieje, shkallë të lartë jo të dëmtuar etj. Është një zgjedhje ideale për trajtimin e mbeturinave të spitaleve, hoteleve dhe zonave të ndryshme.

Djegia e pirolizës së gazuar përdoret për djegien e shumë llojeve të mbetjeve. Të dyja, të motivuara me gaz dhe të motivuar nga nafta, të gjitha mund të preferohen sipas nevojave të klientëve. Mbetjet e përditshme mund të digjen një herë nga djegia e gazifikuar. Djegia e gazifikuar, trajtimi i përzierjes së djegies dhe burnout siguron standarde të ulëta të emetimit të pluhurit, dioksinës etj. (Më e ulët se standardi ndërkombëtar). Operacioni tërësisht i mbyllur është i përshtatshëm për trajtimin e mbetjeve infektive për të shmangur ndotjen sekondare. Struktura kompakte dhe pushtimi i tokës së vogël.

Mbeturinat spitalore mjekësore: Fashë, Letër / Injeksion Shishe me shiringë shishe, barna të skaduara, viskozë infektive etj. Mbetjet e përditshme në shtëpi. Mbeturinat plastike të disponueshme. Disa mbetje të tjera industriale.

Shandong Better Mbrojtjen e Mjedisit Teknologjia Co, Ltd, Ajo është ndërmarrja më e madhe e teknologjisë së mbrojtjes së mjedisit në Shandong Province, miratuar teknologjinë e SHBA. Me përvojë mbi 10 vjet në makineri, gjatë dhjetëvjeçarit të kaluar, kemi fituar reputacion shumë të mirë në mesin e klientëve tanë në të gjithë botën, Turqia, Japonia, Arabia Saudite, Bangledesh, Irani, Iraku, Vietnami, Singapori, Maldivet, Malajzia, Comlombia, Ekuador, Meksikë, Mongoli, UZ, etj, dhe mori Patentën Kombëtare për këtë produkt. Ne jemi ekspert i industrisë së trajtimit të ujërave të zeza dhe mbeturinave.

Pra ne menyre te permbledhur do te trajtohen keto mbetje kryesore, mbeshtetur ne klasifikimin e tyre sipas Vendimit Nr.99 date 18.02.2005 "Per miratimin e katalogut shqiptar te klasifikimit te mbetjeve" qe jane pjese ne Shtojcen 1 pika 18- Mbetje nga kujdesi shendetesor njerezor ose shtazor dhe kerkime qe lidhen me to (me perjashtim te mbetjeve te

guzhinave, restoranteve qe nuk lidhen drejtperdrejt me kujdesin shendetesor), kodi 18 01 01 (bisturi, shiringa dhe instrument ate mprehta petvec 18 01 03 dhe kodi 18 01 02 pjese te trupit dhe organe, perfshire qeset dhe konservuesit e gjakut dhe rezervat e gjakut pervec 18 01 03).

Ne menyre te permbledhur po i paraqesim dhe ne tabelen e meposhtme.

Kategoria e mbetjeve KODI	Pershkrimi dhe shembuj	Zonat kryesore
18 01 01	Instrumente të mprehta (përveç 18 01 03) Instrumenta të mprehta të përdorur, si për shembull age, shiringa, bisturi, brisqe, pajisje të përziera, qelqe të thyer dhe të ndotur, tuba reanimacioni dhe materiale të tjera të ngjashme.	Zona ku ushtrohet kujdesi shëndetësor, salla operacioni, laboratore dhe qendra kërkimore, banka gjaku, qendra për mbledhjen dhe transfuzionin e gjakut, qendra dialize.
18 01 02	Pjesë të trupit dhe organe, përfshirë qeset dhe konservuesit e gjakut dhe rezervat e gjakut (përveç 18 01 03), produktet e gjakut; sende të ndotura me gjak serume dhe plazëm; kultura dhe grumbullime të agjentëve infektues që krijohen nga laboratorë kërkimore dhe diagnostikimi dhe materiale të ndotura me agjentë të tillë; mbetje izolimi nga pacientë me koeficient infektimi të lartë; mbetje të mjekimeve dhe të vaksinave; mbetje, shtresa dhe materiale të tjera të infektuara me patogjenë trupore.	Salla operacioni dhe zona kirurgjikale, morgje dhe qendra për realizimin e autopsive, materniteteve dhe klinikave obstetrikale

PERSHKRIMI I AUTOKLAVES

Kjo metode me autoklave vleresohet sin je metode e zakonshme dhe shume e perdoreshme vitet e fundit ne vende te ndryshme te BE te cilet kane zevendesuar perdorimin e inceneratoreve. Kjo metode eshte perdorur shume vite me pare per te disinfektuar materialet mjekesore per tu riperdorur perseri. Ne ndryshim me inceneratorët kjo metode vepron mbi mbetjet spitalore ne temperature te larta aq sa te srrihet disinfektimi i ketyre mbetjeve sipas llojit dhe infeksioneve qe mund te permbajne, por jot e digjet dhe te emetoj substance ndotese ne ajer siç jane dioksine, furan etj.

Procesi i punes se nje autoklave eshte i thjesht dhe pa emetime ne ajer, avujt e ujit qe prodhohen te kombinuara me lageshti, nxehtesi dhe presion per te eliminuar mikroorganizmat. Ky process eshte perdorur dhe me heret dhe vazhdon te perdoret edhe sot sin je pajisje per te disinfektuar materialet dhe pajisjet spitalore. Ne ditet e sotme kjo metode perdoret per te trajtuar mbetjet bio-spitalore. Shume prej mbetjeve spitalore jane te ndotura

nga cdo lloj patogjeni si bakterie, viruse, parasite, etj te cilet i marrin dhe instrumentat qe perdoren.

Perdorimi i autoklaves per trajtimin e mbetjeve spitalore eshte vleresuar si metoda me e paster ku pasi trajtohen mbetjet depozitohen ne kuti te mbyllura dhe hermetike apo qese sipas ngjyrave perkatese per tu depozituar ne vendgrumbullimin (lanfillin) e zones perkatese. Autoklava nuk e perzien lenden apo ta rretulloj ate per te mundesuar nderfutjen e avujve te nxehte, pasi kjo arrihet edhe pa u perzier me njeri-tjetrin, arrihet qe keto mbetje te jene te pidentifikueshme si dhe ulet volumi i tyre rreth 70-80%. Autoklava eshte metode e aprovuar dhe eshte e pranuar nga 50 shtete sin je metode me kosto te ulet ekonomike dhe ambientale per te trajtuar mbetjet spitalore. Kjo metode vleresohet sot si alternative shume e pershtatshme per trajtimin e mbetjeve spitalore te zonave te vogla locale e cila arrin te trajtoj nga 4 deri ne 400 kg ne dite.

PERSHKRIMI I INCINERATORIT

Mbushja e mbeturinave mjekësore posedon pronën e vet intelektuale me madhësi kompakte, efikasitet të lartë të djegies, kontroll automatik, teknologji të arsyeshme djegieje, shkallë të lartë jo të dëmtuar etj, është një zgjedhje ideale për trajtimin e mbeturinave të spitalit, hoteleve, stacioneve të ndryshme dhe industrive.

Përparësia

- Jetëgjatësi e gjatë
- Operacioni tërësisht mbyllur
- I përshtatshëm për trajtimin e mbetjeve infektive
- Shmangni ndotjen sekondare
- Funksionim i thjeshtë

Karakteristikat kryesore

- Të dyja, të motivuara nga gazi dhe të motivuara nga nafta, të gjitha mund të preferohen sipas nevojave të klientëve.
- Djegia e gazuar përdoret për djegien e shiringës, mbeturinave të letrës, fashave, pambukut absorbues dhe mbeturinave të tjera mjekësore.
- Mbetjet e përditshme mund të digjen një herë nga djegia e gazifikuar.
- Djegia e gazifikuar, trajtimi i përzier me djegie dhe burnout siguron një standard të ulët shkarkimi të pluhurit (më i ulët se standardi ndërkombëtar).
- Operacioni tërësisht i mbyllur është i përshtatshëm për trajtimin e mbetjeve infektive për të shmangur ndotjen sekondare.

Parimi i funksionimit

Modeli WFS-30 është i bazuar në teknikat më moderne të djegies duke ndare procesin e djegies në dy faza të dallueshme. Hapi i parë lejon volatilizimin dhe gazifikimit të përbërësve të ndryshëm të mbeturinës në një mënyrë të tillë që të marrë një përzierje të gazit të djegshëm me një vlerë kalorike. Kjo fazë e parë e djegies ndodh në dhomën e parë në mungesë të ajrit dhe në temperatura relativisht të ulëta për të kufizuar sa më shumë të jetë e mundur fillimin e një djegies vërtetë.

Faza e dytë konsiston në përcjelljen përzierje gaztë në afterburner dhomës mesme, ku, për shkak të një fluksi të konsiderueshme të ajrit në lëvizje të trazuar dhe me ndërhyrjen e një furrë të mesme e cila mban temperaturën në rreth 850 °C, gazrat djegshme prodhuar nga distilimi i refuzimit është marrë nga djegia e plotë. Gazi oksidohet plotësisht në temperaturë të lartë të përjashtohet direkt në atmosferë nëpërmjet tubit të shkarkimit.

Procesi i djegies në dy faza zbatohet në përputhje të plotë me parametrat minimale operative të dispozitave aktuale të ligjit dhe lejon një kufizim të rëndësishëm të shkarkimeve ndotëse. Në fakt, burimi i substancave të ngurta pezull në gaz ndodh në dhomën kryesore, e cila në këtë rast vepron nën kushtet stekiometrike dhe në një regjim të turbullirave të ulët, duke rezultuar në një përmbajtje të ulët të hirit në gazrat, në dobi të mjedisit dhe pastrimi i tubat e rekuperator dhe efikasitetit të këmbimit ngrohjes.

Pasi mbushet dhoma e djegies fillon ciklin e djegies dhe rimëkëmbjen e njëkohshëm të nxehtësisë. Për kohëzgjatjen e ciklit, si për funksionet operative të furrës si dhe të rikuperimit, mbahen nën kontroll nga paneli elektrike dhe instrumentat. Në fund të ciklit të djegies fillon periudha e ftohjes graduale, të kontrolluar nga paneli elektrike. Pasi ju drejtuar ftohjes ju mund të shkarkoni hirit dhe skorjet.

Modeli WFS-30 ofron avantazhe të tjera të rëndësishme:

- Pastërtia dhe higjena e mjedisit, sepse mbeturinave mund të futet direkt në dhomën e djegies edhe kur furra është e ndalur.
- Operacionet manuali reduktuar në minimum, të kufizuara të ngarkesës së materialit që do të digjen dhe shkarkimin e mbeturinave.
- Operacion të thjeshtë, të qetë dhe të sigurt në sajë të kontrollit të plotë të kryer nga pajisjet e kontrollit dhe paneli. Ky funksion ju lejon për të vepruar edhe me personel të pakualifikuar.
- Mirëmbajtje minimale nuk ka lëvizje pjesë, djegiesit janë klasa standarde komerciale.
- Emetimet e furres së djegies janë pangjyrë, pa erë

Miratimi i një autoloader lejon futjen e mbetjeve edhe dhe furra funksionale me rritjen konsekuent të konsiderueshme në potencialin e përgjithshëm të dispozicionit të ngarkesës dhe

asgjesimit. Ngarkues ka avantazhin e në mënyrë efektive të zgjidhur problemet e shkaktuara nga variacioni sezonal në hedhjen e mbeturinave per asgjesim.

Përveç kësaj, autoloaderi (ngarkuesi/transportuesi automaatik) kufizon kontaktin e operatorit me mbetjet gjatë ngarkimit, instalimi i saj rekomandohet në të gjitha rastet kur ky kontakt mund të jenë të dëmshme dhe të padëshirueshme në çdo rast operatorit vetë.

Elementet perberes te instalimeve te impiantit jane:

- Dhoma e djegies
- Dera e ngarkimit
- Porta e largimit te hirit
- Brucatori primar
- Dhoma e post-djegies
- Dhoma sekondare
- Ventilator i sistemit te ajrimit te djegesit
- Termoelement per matjen e temperatures e dhomes primare
- Termoelement per matjen e temperatures e dhomes sekondare
- Oxhaku
- Kuadri elektrik i komndimit dhe kontrollit te impiantit

Sistemi i modelit ĘFS-30 është një strukturë vetë-mbështetës si një pjesë që vjen e-mbledhur dhe gati për operim. Dhe është e nevojshme, në fakt, për të kryer vetëm pozicionimin e pajisjeve dhe montimin e oxhikut, përveç për të bërë lidhjet për furnizimin me lëndë djegëse dhe energjisë elektrike me kuadrin. Versioni standard përfshin brucatori primar dhe sekondar i gazoilin.

Karakteristikat e Incineratorit

Dhoma hyrese e mbetjeve.

Dhoma e parë djegëse është vendi ku bëhet diegja e mbeturinave të ngurta. Mbeturinat për djegje futen manualisht në dhomen e diegjes nepermjet derës varesë. Dhoma është ndërtuar në mënyrë të tillë, që i ngjason një anije horizontale duke pasur këto dimensione të brendshme me diametër 480 mm x 600 mm gjatësi.

Dhoma është e veshur me shtresa perberese te forta, ku shtresa e parë është me tulla të cilësive të larta ku temperatura me e lartë e shërbimit arrihet mbi 1500 °C mbi vatren e

zjarrit. Ajo është e ndertuar me materiale refraktare (Zjarrduruese). Shtresa e pare është me tulla të cilësive të larta që arrijnë temperatura deri 1500 °C.

Sigurimi i humbjeve minimale të temperaturës dhe ruajtjen e nxehtësisë së saj, izolimi me silikat kalciumi është modeli standard midis tullave dhe pjesës së çelikut. Materialet prej celiku janë futur ku është e nevojshme. Të gjitha tubat kanë një trashësi minimale prej 3mm. Arit me djegje futur nepermjet pjesëve anësore, perseri këndrejt për zonën poshtë me presionin e lartë të ajrit.

Vendodhja e tyre praktikisht do eliminojë mirembajtjen e avioneve të ajrit. Aparatet janë pozicionuar për të siguruar perzierjen me të imët të ajrit dhe mbeturinave për një djegje sa më efikente. Dera kryesore është linjzuar me një siguri të lartë me silikatet e kalciumit dhe copa që amike, tecilat ofrojnë një mbyllje hermetike gjatë procesit. Dera e grumbullimit të ngarkesës është ndertuar si dera kryesore me e madhe. Mbetjet janë futur me interval të rregullta nga dera kryesore për në enën perzierese.

Dhoma dytesore (e mesme)

Dhoma dytesore (emesme) është vendi ku mbeturinat në gjendjen e gaztë digjen. Kjo dhomë është montuar direkt pas dhomës primare, por akoma me e siguruar. Një furrë e vetme është e montuar në hyrje të dhomës për të rritur temperatura e dhomës sekondare. Dhoma është e punuar nga celiku i rende dhe me doreza të pershtatshme ku është e nevojshme. Për brenda dhoma është e mbuluar fortë me një veshje për temperaturat e larta dhe me izolim prej silikateve të kalciumit. Ajri i ventilimit siguron djegjen në zonë e dhomës sekondare nepermjet një serie të shpeshtë të ajrit me shpejtësi të lartë.

Oxhaku

Oxhaku është prodhuar nga celik i butë dhe i veshur me një nivel të lartë izolimi prej 1500 grade me fibra qeramike dhe të siguruara mirë në celik. Oxhaku është prodhuar në seksionet për lartësi prej 1.75 m.

Kontrolli

Instalimi total është me baza të verteta në kohë dhe në temperatura të caktuar të sistemit të kontrollit. Paneli i kontrollit përfshin paraqitjen vizuale të dy temperaturave, atë primare dhe me sekondare dhe siguron një tregues të statusit të ciklit të impiantit. Ndezësi kryesor është zgjedhur manualisht nepermjet një paneli të perzgjedhur të montuar.

Lënda djegëse

Zgjedhja e djegesit per zjarrin eshte disel. Eshte e keshillueshme qe duhet te konsultohet me operatorin WFS-30 nese mund te perdoret lendë tjetër djegëse. Per shkak te temperatures se mbrendeshme mbrenda krematorit, djegesit operojne me ventilator constant. Dhe atehere kur nuk kemi djeges pompat rretullohen. Eshte e domozdoshme qe ne asnje rrethane duhet te jete e izoluar nga djegesit gjate operimit (funksionimit).por kjo do te shkaktonte deshtimin e nje pompe individuale.

INCINERATOR
BETTER

SHANDONG BETTER ENVIRONMENTAL PROTECTION TECHNOLOGY CO.,LTD

WFS Series Waste Incinerator

Application:



Medical waste: bandage/injection syringe/
drop bottle/expired drugs/infectious internal
organ/napkin/diaper/mask/gloves/etc.



Mbetjet e gjeneruara në një instalim shëndetësor

- Mbetje urbane
- Anatomike Patologjike
- Mbetje farmaceutike
- Kimikate
- Mbetje infektuese
- Mbetje nga radiologjia
- Mbetje nga shkarkimet e ujrave (Efluentë)
- Letër, Karton, Plastikë, Dru, Metale, Mbetje nga Nafta
- Mbetje nga pajisjet elektrike

Mbetjet urbane: Përfshin mbetje jo të kontaminuara ku përmbajtja dhe natyra e mbetjeve është e njëjtë me mbetjet që prodhohen nga familjet si: mbetje ushqimore, hedhurina, mbetje të përgjithshme.

Origjina: Të gjeneruara në të gjitha ambientet e një objekti shëndetësor p.sh. pavijonet e spitaleve, kuzhinat, zyrat, zonat komunale, departamentet teknike etj.

Mënyra e trajtimit: Dërgimi në landfill ose për riciklim.

Të riciklueshme: Përfshin mbetje jo të kontaminuara që mund të riciklohen si: Karton dhe letër, Plastikë, Qelë, Metale.

Origjina: Të gjeneruara në të gjitha ambientet e një objekti shëndetësor p.sh. Pavijonet e spitaleve, kuzhinat, zyrat, zonat e komunale, departamentet teknike etj.

Mënyra e trajtimit: Impiant riciklimi

Mbetjet infektuese: Përfshihen të gjitha mbetjet që dyshohen se përmbajnë patogjenë (baktere, viruse, parazitë dhe kërpudha) në një përqëndrim të konsiderueshëm për të shkaktuar sëmundje në një vend pritës të dyshimtë si: Veshje dhe tampon të kontaminuar me gjak apo lëngje trupit, Copa/inde të panjohura, Mbetje laboratorike, Hedhurina

Origjina: Të gjeneruara në ambiente ku bëhen diagnostifikimet apo trajtimet e pacientëve

Mënyra e trajtimit: më presjon me avull të nxehtë dhe më pas asgjësimi në landfill

Mbetjet e mprehta: Përfshin të gjitha mbetjet e mprehta që mund të shkaktojnë plagë nga prerja apo shpimi (nëse janë të rrezikshme apo jo) si: Shiringa të përdorura apo bisturi, qelq i thyer (vetëm ato të klinikave), shishet e ilaçeve.

Origjina: Të gjeneruara në ambiente ku bëhen diagnostifikimet apo trajtimet e pacientëve

Mënyra e trajtimit: më presjon me avull të nxehtë dhe më pas asgjësimi në landfill

Mbetjet Citotoksike: Medikamentet citotoksike kryesisht përdoren për kemioterapitë anti-tumorale (Trajtimin e Kancerit) dhe janë shumë të rrezikshme. Ata kanë karakteristikat e mëposhtme: Teratogjenike, Mutagjenike, Kancerogjene

Origjina: Të gjeneruara në zonat ku trajtohen të sëmurët me kancer, në laboratorë dhe farmaci.

Mënyra e Trajtimi: në incinerator në temperatura shumë të larta

Mbetjet Farmaceutike: Mbetjet që vijnë nga farmacitë apo laboratorët, ku përfshihen: Ilaçe dhe medikamente të skaduara, Ilaçe dhe medikamente të papërdorura, Ilaç dhe medikamente të derdhura, Ilaçe të kontaminuara, Vaksina dhe serume

Origjina: Të gjeneruara në zonat ku trajtohen pacientët, laboratorë dhe farmaci

Mënyra e Trajtimi: në incinerator në temperatura shumë të larta

Mbetjet Kimikate: Janë mbetjet nga substancat e ngurta, të gazta, të lëngshme të papërdorshme që përmbajnë lëndë të rrezikshme si: toksike, korrozive, të ndëzshme dhe të oksidueshme, gjenotoksike, substanca irrituese apo të rrezikshme, ekotoksike

Origjina: Të gjeneruara në të gjitha zonat e Rrezeve -X, Laboratorë, Farmaci etj.

Mënyra e Trajtimi: në incinerator në temperatura shumë të larta

Mbetjet Radioaktive: Zakonisht krijohen gjatë investigimeve dhe trajtimeve të kancerit. mbetjeve kanë një jetë të shkurtër dhe përfshihen: Lëngje të papërdorshme nga radioterapitë dhe kërkimet e Laboratorit, Qelqe të kontaminuara, paketime dhe letra thithëse, Urina dhe jashtëqitje nga pacientët e trajtuar ose testuar me radionuclides

Origjina: të gjeneruara në zonat që përfshijnë trajtimin e pacientëve më kancer, medikamente nukleare dhe kërkime në laboratorë

Mënyra e Trajtimi: Marrëveshje të veçanta me institucionet nukleare/ bërthamore

Mbetjet Pato-Anatomike: Mbetje jo infektuese nga trajtimi i trupave të njerëzve të trajtuar në një mënyrë të veçantë etike, fetare apo bazuar në disa arsye ligjore, përfshihen: Inde të njohura, organe apo pjesë të trupit, placentat, fetuset

Origjina: Të gjeneruara në zona ku përfshijnë trajtimin e pacientëve, si sallat kirurgjikale, Patologjitë, dhe Bankat e Gjakut

Mënyra e Trajtimi: Groposja ose Incineratori

Prodhuesit e mbetjeve spitalore janë përgjegjës për:

- Grumbullimin e kontrolluar të mbetjeve spitalore pranë institucionit shëndetësor;
- Ndarjen e mbetjeve spitalore të parrezikshme (të llojit urban) nga mbetjet spitalore të rrezikshme;
- Ambalazhimin, etiketimin, magazinimin, grumbullimin, trajtimin, transportimin dhe asgjësimin në mënyrë të përshtatshme, të mbetjeve spitalore të gjeneruara prej tyre;
- Shpenzimet e transportit, asgjësimit ose riciklimit të mbetjeve spitalore të gjeneruara prej tyre. Kjo përgjegjësi është e pashmangshme dhe e pavarur nga përgjegjësia e ndonjë personi të tretë të ngarkuar nga prodhuesi, për të ndërmarrë këto veprimtari;

- Të gjitha dëmet e shkaktuara në mënyrë direkte ose indirekte në mjedis dhe në shëndetin publik nga procesi i grumbullimit, magazinimit, transportimit dhe asgjësimit të mbetjeve spitalore të krijuara prej tyre.

Lloji i mbetjeve spitalore të rrezikshme dhe jo të rrezikshme me metodën e incinerimit që do trajtohen në projektin e propozuar listohen me kodet përkatës në VKM Nr. 99, datë 18.2.2005 “Për miratimin e katalogut shqiptar të klasifikimit të mbetjeve”

- 18 01** Mbetjet nga kujdesi shëndetësor që nga lindja, diagnostikimi, trajtimi dhe/ose parandalimi i sëmundjeve në njerëzit
- 18 01 01** Bisturitë, shiringa, instrumente të mprehta (përveç 18 01 03)
- 18 01 02** Pjesë të trupit dhe organe, përfshirë qeset dhe konservuesit e gjakut dhe rezervat e gjakut (përveç 18 01 03)
- 18 01 03** Mbetjet, grumbullimi dhe asgjësimi i të cilave kërkon trajtim të veçantë për të parandaluar infeksionet
- 18 01 04** Mbetjet, grumbullimi dhe asgjësimi i të cilave nuk kërkon trajtim të veçantë për të parandaluar infeksionet (p.sh. veshje, hedhurinat e leukoplasteve, ndërresat, veshje për të asgjësuar, pelena etj.)
- 18 01 06** Kimikate që konsistojnë ose përmbajnë substanca të rrezikshme
- 18 01 07** Kimikate të tjera nga ato të përmendura në 18 01 06
- 18 01 08** Medikamente citostatika dhe citotoksike
- 18 01 09** Medikamente të tjera përveç atyre të përmendura në 18 01 08
- 18 01 10** Mbetje amalgame nga kujdesi dentar
- 18 02** Mbetje nga kërkimet, diagnostikimet, trajtimet dhe parandalimi i sëmundjeve te kafshët
- 18 02 01** Bisturitë, shiringa, instrumente të mprehta (përveç 18 01 02)

- 18 02 02 Mbetjet, grumbullimi dhe asgjësimi i të cilave kërkon trajtim të veçantë për të parandaluar infeksionet
- 18 02 03 Mbetjet, grumbullimi dhe asgjësimi i të cilave nuk kërkon trajtim të veçantë për të parandaluar infeksionet
- 18 02 05 Kimikate që konsistojnë ose përmbajnë substanca të rrezikshme
- 18 02 06 Kimikate të tjera nga ato të përmendura në 18 02 05
- 18 02 07 Medikamente citostatika dhe citotoksike
- 18 02 08 Medikamente të tjera përveç atyre të përmendura në 18 01 07
- 20 01 Fraksionet e ndara (përveç 15 01)
- 20 01 01 Letër dhe karton
- 20 01 02 Qelq
- 20 01 08 Mbetje të biodegradueshme nga kuzhinat dhe mensat
- 20 01 10 Veshjet
- 20 01 11 Tekstilet

dh) Të dhëna për infrastrukturën e nevojshme për lidhjen me rrjetin elektrik, furnizimin me ujë, shkarkimet e ujrave të ndotur dhe mbetjeve, si dhe informacionin për rrugët egzistuese të aksesit apo nevoja për hapjen e të rrugëve të reja;

Infrastruktura e nevojshme për lidhjen me rrjetin elektrik

Në këtë ambjent ku ushtrohet aktiviteti në fjalë makinerite dhe pajisjet që do të përdoren do të jenë me energji elektrike por për sa i përket inçeneratorit do të blehët lëndë djegëse gazoil. Energjia elektrike do të merret nga rrjeti i cili është ekzistues dhe do të përdoret përveç procesit të punës edhe për ndriçimin e ambjenteve dhe të zyrave.

Furnizimin me ujë

Furnizimi me uje të pijshem do të bëhet nga tubacioni ekzistues i zonës, i cili momentalisht furnizon vetëm zona të pjeshme, kjo ka ardhur dhe nga lidhjet e paligjshme në këtë rrjet.

Zona në fjalë do të furnizohet me ujë nga rrjeti kryesor i ujesjellesit të zonës, i cili është parashikuar të përballoj edhe nevojat për MKZ në përputhje me normat ekzistuese në fuqi, nevojat për furnizim me ujë të shërbimeve publike dhe për sipërfaqet e gjelberuara.

Kanalizimet e ujerave të bardha mbledhin të gjitha ujërat e shirave si dhe ato që do të shkarkohen nga vaditjet, ambientet e brëndshme të qendrës, etj. Tubacionet e përdorura për këtë sistem do të jenë të njëjta me ato që do të perdoren për ujerat e zeza. Llogaritjet e tubacioneve do të bëhen në funksion të intesitetit të shirave për zonën që studiojme dhe që do të merret nga te dhenat e institutit Meteorologjik si dhe të shkarkimeve të tjera shumë që do të përcaktohen nga projekti përfundimtar i zones. Kanalizimet e ujera të bardha janë parashikuar të kalojnë në të dy anët e rrugës nën kunetat e betonit.

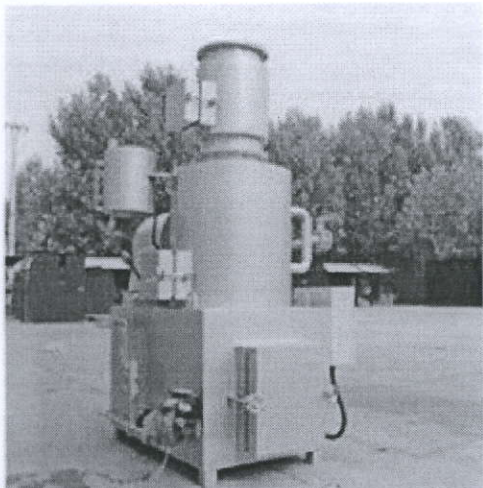
Shkarkimet e ujërave të ndotura dhe mbetjeve

Sasia e ujerave të ndotur ujerave sanitare do të bëhet përsëri në kanalizime ndërsa për sa i përket mbetjeve urbane ato do të grumbullohen e do të dërgohen në vendepozitimet e njësisë së qeverisjes vendore. Për të minimizuar shkallën e ndotjes nga djegia e karburanteve të makinerive do të merren masa.

Rrugët ekzistuese të aksesit apo nevoja për hapje të rrugeve të reja

Për sa i përket infrastruktures një pjesë është e asfaltuar dhe një pjesë e ndertuar me çakull, deri në këto momente kalimi do të bëhet nga rruga ekzistuese që përshkon aktivitetin, pra nuk do të jete e nevojshme hapja e rrugeve të reja. Për shfrytëzimin e këtij aktiviteti në objekt nuk do të jetë e nevojshme të hapen rruge të reja.

- e) Programin për ndërtimin, kohëzgjatjen e ndërtimit, kohëzgjatjen e planifikimit të funksionimit të projektit, kohën e mundëshme të përfundimit të funksionimit të projektit dhe sipas rastit, edhe fazën e planifikuar të rehabilitimit të sipërfaqes pas mbarimit të funksionimit të projektit;**



Për këtë lloj aktiviteti nuk do të ndërtohet pasi infrastruktura është e ngritur si ajo e ambienteve të zyrave ashtu edhe ajo e ambienteve të punës. Incineratori që do të vendoset nuk ka nevojë për të krijuar ndonjë strukturë ose bazament betoni, incineratori është i montuar brenda një kontenri dhe nuk ka nevojë për ndërtim të bazamenteve të ndryshëm. Gjithashtu edhe për autoklaven nuk është e nevojshme të behen ndertime shtese pasi ajo do të vendoset brenda ambientit të magazines që është marrë me qera komform të gjitha kushteve.

ë) Mënyra dhe metoda që do të përdoren për ndërtimin e objekteve të projektit lëndët e para që do të përdoren për ndërtimin dhe mënyra e sigurimit të tyre (materialet ndërtimit, uji dhe energjia)

Nuk janë planifikuar sheshe ndërtimi për objektet sipërfaqesore sepse objekti është ekzistues.

f) Sasite e lendeve të para dhe produktet përfundimtare të projektit
- Sasite e lendeve të para

Lendet e para janë mbetjet spitalore për të cilat çdo prodhues është përgjegjës për trajtimin e mbetjeve që nga prodhimi, grumbullimi, ndarja, transportimi, magazinimi, përpunimi dhe deri tek asgjësimi i tyre.

Çdo prodhues ndan që në burim elementet e rrezikshme nga ato të parrezikshme të mbetjeve spitalore, sipas rregullores së brendshme për administrimin e mbetjeve spitalore dhe i magazinon ato të ndara. Çdo subjekti që lidh kontratën i dorëzohen 3 kontenitore kartoni bashkë me qese për të diferencuar që në burim materialin në:

- a- mbetje metalike ,shpuese prerese me rrezik kontaminues
- b-mbetje plastike ,leter ,pambuk,gareza,inde, solucione etj me rrezik të lartë
- c-mbetjet pa rrezikshmeri kontaminuese, që përdoren në klinike laborator etj.

g) Informacion në lidhje të mundëshme të projektit me projekte të tjera egzistuese përreth / pranë zonës së projektit

Zgjedhja e mënyrës së shfrytëzimit të kësaj zone për ushtrimin e aktivitetit të trajtimit të mbetjeve spitalore është bërë pasi në këtë zonë dhe në këtë ambjent u krijua mundësia dhe kushtet e duhura të ushtrimit të këtij aktiviteti.

gj) Informacion për alternativat e marra në konsiderat për sa i takon përzgjedhjes së vendodhjes së projektit dhe teknologjisë që do të përdoren

Referuar përzgjedhjes së vendodhjes mund të themi se nga investitori është parë me mjaft interes, pasi kosto e qëras është mjaft e ulët në krahasim me zonat të cilat janë më afër qyteteve të mëdha. Teknologjia që do të përdoret është një nga teknologjitë e kohëve të fundit pasi autoklava dhe inçeneratori janë prodhim i viteve të fundit dhe të gjitha parametrat janë sipas komunitetit evropian.

h) Të dhëna për përdorimin e lëndëve të para gjatë funksionimit, përfshirë sasinë e ujit të nevojshëm, të energjisë, lëndëve djegëse dhe për mënyrën e sigurimit të tyre;

Ky aktivitet është aktivitet i trajtimit të mbetjeve spitalore i cili konsiston në djegjen e këtyre

mbetjeve në temperature të larta pra me metodën e incinerimit. Dhe ne copezimin dhe disinfektimin me metoden e autoklavimin me presion me avull. Lëndët e para që do të përdoren gjatë funksionimit të këtij instalimi do të jenë: energjia elektrike, lëndë djegëse gasoil për inçeneratorin ndërsa uji do të jetë vetëm për nevojat sanitare të personelit që do të punojë në këtë instalim.

i) Të dhëna për aktivitete të tjera që mund të nevojiten për zbatimin e këtij projekti, si ndërtimi i kampeve apo rezidecave etj;

Zhvillimi i projektit nuk kërkon ndërtimin e kampeve për qëndrimin e punëtorëve gjatë kohës së shfrytëzimit sepse numri i të punësuarve nuk është aq i madh sa për të ndërtuar këto kampe për fjetje apo mensa shërbimi dhe gjithashtu të punësuarit do të jenë nga zonat përreth aktivitetit dhe punojnë vetëm me nje turn në ditë. Teknologjia e përdorur është e thjeshtë konsiston në trajtimin e mbetjeve spitalore të rrezikshme me metodën e djegjes në temperature të larta me inçenerim, dhe në metoden e zopetimit dhe disinfektimit autoklavim ngarkimi dhe transporti drejt destinacionit të kërkuar do bëhet me automjete të posaçme.

j) Informacion për lejet, autorizimet dhe liçencat e nevojshme për projektin, në përputhje me përcaktimet e bëra në legjislacionin në fuqi, si dhe institucioneve kompetente për lejimin / autorizimin / liçencimin e projektit;

Subjekti në fjale disponon Leje Mjedisi të tipit III.1.B për asgjuesimin e mbetjeve spitalore me presion avulli dhe grirje, (Autoklavë) dhe License të tipit III.2.B për grumbullim transportim perpunim të mbetjeve spitalore në Shijak, Durrës. Tani po ndjek procedurat për tu paisur me Deklarate Mjedisore për trajtimin e mbetjeve spitalore të rrezikshme me procesin e grirjes dhe disinfektimit me avull me presion (Autoklave) dhe djegies në temperature të larta me (Inçenerim) për të qënë sa më komform procedurave të trajtimit të këtyre mbetjeve si dhe për të zbatuar ligjet në fuqi. Institucionet kompetente për lejimin dhe liçencimin e subjektit për asgjuesimin e mbetjeve spitalore me incinerim janë: Ministria e Turizmit dhe Mjedisit, Agjencia Kombëtare e Mjedisit, Qendra Kombëtare e Biznesit etj.

k) Kopje të lejeve, autorizimeve dhe liçencave që disponon zhvilluesi për projektin e propozuar, në përputhje me përcaktimet e bëra në legjislacionin në fuqi, si dhe institucioneve kompetente për lejimin / autorizimin / liçencimin e projektit.





REPUBLIKA E SHqipërisë
MINISTRIA E FINANCAVE DHE EKONOMISË
QENDRA KOMBËTARE E BIZNESIT

LEJE

Numri serial: PN-5535-07-2017
NUIS/NIPT: L71515507M

Objekti: ECOMEDICA	Emërtimi përshkrues i veprimtarisë
Adresa: Durres, DURRES, Shijak, SHIJAK, Lagjia Popullore, Rruga Brigada 10 Sulmuese, objekt me nr pasurie 146/18, zona kadastrale 3369	L.ëje mjedisi e tipit B për: Asgjësimi i mbetjeve të rrezikshme përveç incinerimit (5.1 a) ose lëndfillimit (5.2 a)
Kodi: III.1.B ()	
Data e lëshimit: 05/12/2017	
Kod tjetër:	
Afati i vlefshmërisë: Pa afat	
Kategoria	Kufizime specifike
ërndikimin në mjedis	Leja ushtrohet sipas kufizimeve në legjisllacionin në fuqi
ënkategoria	Detyrime specifike
ëje Mjedisi e tipit B	Leja ushtrohet sipas detyrimeve në legjisllacionin në fuqi
ëprimtari specifike	Vendi i kryerjes së veprimtarisë
pecialiteti	Qarku: Durres, Rrethi: DURRES, B/K: Shijak, Q/F: SHIJAK, Adresa: Lagjia Popullore, Rruga Brigada 10 Sulmuese, objekt me nr pasurie 146/18, zona kadastrale 3369
	Nënshkrimi i sportelit



certifikatë mbetjet pronë e Qendrës Kombëtare të Regjistrimit dhe duhet të kthehet në rast se ka ndryshim të ndonjë detaji ose ndërprerjet detyrimi ligjor për të qenë person i tatueshëm.



REPUBLIKA E SHqipërisë
MINISTRIA E FINANCAVE DHE EKONOMISË
QENDRA KOMBËTARE E BIZNESIT

LICENCE

Numri serial: LN-3695-08-2017
NUIS/NIPT: L71515507M

Subjekti: ECOMEDICA
Adresa: Durres, DURRES, Shijak, SHIJAK, Lagjja Popullore, Rruga Brigada 10 Sulmuese, objekt me nr pasurie 146/18, zona kadastrale 3369
Kodi: III.2.B ()
Data e lëshimit: 19/03/2018
Kod tjetër:
Afati i vlefshmërisë: Pa afat
Kategoria
Shërbime ekspertize dhe/ose profesionale lidhur me ndikimin në mjedis
Nënkategoria
Veprimtaritë e tjera profesionale lidhur me ndikimin në mjedis
Veprimtari specifike
Specialiteti

Emërtimi përshkruar i veprimtarisë

Grumbullim, transportim, ruajtje, riciklim, përpunim dhe asgjësim i mbetjeve spitalore.

Kufizime specifike

Licenca ushtrohet sipas kufizimeve në legjislacionin në fuqi

Detyrime specifike

1. Bashkangjitur akti i miratimit
Licenca ushtrohet sipas detyrimeve në legjislacionin në fuqi

Vendi i kryerjes së veprimtarisë

Qarku: Durres, Rrethi: DURRES, B/K: Shijak, Q/F: SHIJAK,
Adresa: Lagjja Popullore, Rruga Brigada 10 Sulmuese, objekt me nr pasurie 146/18, zona kadastrale 3369

Nënshkrimi i portelit

Dajana Stoj

