

PERMBLEDHJE JOTEKNIKE NDERTIMI I " HEC EMPIER"



PROJEKTUES	INXHINIER PROJEKTUES		Rev
INSTITUTI "DEKLIADA - ALB" SH.P.K Studim,Projektim,Vleresim,Trajnim, Konsulencë Adresa: rr. Milto TUTULANI, perballe f. Juridik. Tirane Tel. Fax: 00355/ 69 20 78 555 E-mail: dekliadaalb.shpk@gmail.com	Ekspert Mjedisi SAIDJON KODHELAJ Certificate Nr.11615 Prot, Nr.218 Ekspert Mjedisi: AGIM HASALAMI	"ERALDA INTIMO" SH.P.K	00
			2018 Tirane
TITULLI PROJEKTIT	PERMBLEDHJE JOTEKNIKE, HEC EMPIER		

PERMBLEDHJE JOTEKNIKE HEC EMPIER

HYRJE.....

KUADRI LIGJOR.....

KARAKTERISTIKAT FIZIKE TË STUDIMIT.

QELLIMI I PROJEKTIT.....

KOMPOZIMI I HEC EMPIER.....

PËRSHKRIMI I MJEDISIT EKOLOGJIK DHE SOCIAL TË SIPËRFAQES KU PROPOZOHET TË ZBATOHET PROJEKTI;.....

PERSHKRIMI I BIMESISE.....

PERSHKRIMI I FAUNES.....

MJEDISI SOCIAL.....

INFRASTRUKTURA RRUGORE DHE FURNIZIMI ME UJE.....

EKONOMIA.....

MJETET E KOMUNIKIMIT.....

SHENDETESIA.....

NDIKIMET E MUNDSHME NEGATIVE NË MJEDIS TË PROJEKTIT, PËRFSHIRË NDIKIMET NË BIODIVERSITET, UJË, TOKË DHE AJËR;.....11

NDIKIMI NE ATMOSFERE.....

NDIKIMI NE TOKE.....

NDIKIMI NE REGJIMIN DHE PERDORIMIN E UJERAVE.....

NDIKIMI NE BALANCEN E EKOSISTEMIT. PRURJET EKOLOGJIKE.....

NDIKIMI NE PERBERJEN E FLORES.....

NDIKIMI NE PERBERJEN E FAUNES.....

NDIKIMI NE REGJIMIN E ZHURMAVE.....

NDIKIMI NE EROZION.....

NDIKIMI NE MJEDISIN HUMAN.....

NDIKIMI NE QARKULLIM DHE INFRASTRUKTURE.....

NDIKIMI NE HABITATET, OBJKTET ME STATUS TE CILESUAR.....

NDIKIMI NE PEIZAZH DHE NE TRASHEGIMINE KULTURORE ESTETIKE.....

NDIKIMET E EMETIMEVE KIMIKE NE TOKE DHE RRETHIMET.....

NDIKIMI NE PERDORIMIN E TOKES DHE BURIMEVE.....

NDIKIMI NE KLIME DHE AJER.....

NDIKIMI NE TURIZEM.....

NDIKIMI NE EKONOMI.....

NDIKIMI NE SHENDETIN HUMAN.....

INFORMACION PËR PRANINË E BURIMEVE UJORE NË SIPËRFAQEN E KËRKUAR NGA PROJEKTI DHE NË AFËRSI TË SAJ

VLERESIMI I NDIKIMIT NE MJEDISIN ILINJES ELEKTRIKE

PERSHKRIMI I RRJETIT ELEKTRIK EKZISTUES NE ZONEN NE STUDIM.

HIDROCENTRALI EMPIER

NDIKIMI NE MJEDISIN I LINJES ELEKTRIKE.

NDIKIMI NE MJEDISIN GJATE PERGATITJES SE KORRIDORIT TE LINJES

NDIKIMI NE MJEDISIN SI REZULTAT I TRANSPORTIT TE MATERIALEVE QE DO TE LARGOHEN NGA KORRIDORI I LINJES.

NDIKIMI NE PUNESIM SI REZULTAT I NDERTIMIT TE LINJES

NDIKIMI NE SHENDETIN HUMAN

NDIKIMET E PROJEKTEVE TE TJERA QE SHOQEROJNE PROJEKTIN.

Rrezikshmeria per aksidente qe ndikojne ne shendet dhe mjedis

Vleresime te Organizates Boterore te Shendetesise

Standartet dhe Rekomandimet Nderkombetare

PLANI I MASAVE ME KARAKTER TEKNIK PER TE PARANDALUAR DHE ZBUTUR NDIKIMET NEGATIVE NE MJEDIS.

PROGRAMI I MONITORIMIT TË NDIKIMIT NË MJEDISIN GJATE FAZES SE NDERTIMIT TE LINJES ELEKTRIKE PER HEC EMPIER

PROGRAMI I OPERIMIT GJATE FAZES SE OPERIMIT TE LINJES ELEKTRIKE

NDIKIMET E PROJEKTEVE TE TJERA QE SHOQEROJNE PROJEKTIN.

PËRSHKRIMI PËR SHKARKIMET E MUNDSHME NË MJEDISIN, TË TILLA SI: UJËRA TË NDOTURA, GAZE DHE PLUHUR, ZHURMA, VIBRIME, SI DHE PËR PRODHIMIN E MBETJEVE;

TRAJTIMI I UJERAVE TE NDOTUR DHE LARGIMI I MBETJEVE

MBETJET E NGURTA

PERMBLEDHJE JOTEKNIKE HEC EMPIER

PLUHURI.....

TRAJTIMI I VAJRAVE TE PERDORUR.....

MBETJET INERTE.....

MENAXHIMI I MBETJEVE NGA GOMAT E PERDORURA.....

BATERITE, AKUMULATORET DHE MB MBETJET E TYRE

TRANSFERIMI I MBETJEVE JO TE RREZIKSHME

INFORMACION PËR KOHËZGJATJEN E MUNDSHME TË NDIKIMEVE NEGATIVE TË IDENTIFIKUARA;

Aktiviteti i hidrocentralit ndahet ne dy faza kryesore

TË DHËNA PËR SHTRIRJEN E MUNDSHME HAPËSINORE TË NDIKIMIT NEGATIV NË MJEDIS, QË

NËNKUPTON DISTANCËN FIZIKE NGA VENDNDODHJA E PROJEKTTIT, DHE VLERAT E NDIKUARA QË PËRFSHIHEN NË TË.

Ndikimi i Projektit Gjate Fazes se Ndërtimit

Ndikimi i Projektit Gjate Fazes se Shfrytëzimit

MUNDËSITË E REHABILITIMIT TË MJEDISIT TË NDIKUAR DHE MUNDËSINË E KTHIMIT TË MJEDISIT TË

NDIKUAR TË SIPËRFAQES NË GJENDJEN E MËPARSHME, SI DHE KOSTOT FINANCIARE TË PËRAFËRTA PËR

REHABILITIMIN

VEND – DEPOZITIMI

Te dhenat e sheshit te depozitimit.

Vleresimi teknik i planifikimit te Shesh depozitimit

Sistemimi i Materialeve ne shesh-depozitim

Mbyllja e Shesh-depozitimit

Sistemimi i Material te mbuleses dhe sterileve

Sistemimi i skarpateve para e pas ndertimit

Depozitimi i dheut (kores se tokes).

Punimet e Sistemimit te shtratit te dheut.

Mbjellja e siperfaqeve te reja me fidane . Plani i rehabilitimit.

Pyllezimi.

ZEVENDESIME (10%)

Ndikimet

Vlerësimi, monitorimi dhe mirembajtja e siperfaqeve te mbjella

MASAT REHABILITUESE NE RAST NDOTJE DHE DENTIMI TE MJEDISIT

PLANI I MONITORIMIT DHE MENAXHIMIT TE MJEDISIT

Plani i menaxhimit per zbatimin e projektit.

Plani i menaxhimit të mbeturinave të prodhuara gjatë zbatimit të projektit

Planet e sigurisë dhe të menaxhimit të katastrofave hipotetike ose te mundshme

PLANI I MONITORIMIT TE NDIKIMIT NE MJEDIS.

Programi i monitorimit te mjedisit gjate ndertimit dhe operimit te HEC– it

MASAT PER PARANDALIMIN MBROJTJEN E PYJEVE NGA ZJARRI

Masat e parashikuara për fazën I.

Faza II. Shfrytëzimi i hec-it

SISTEMI I SINJALIZIMIT TË ZJARRIT

Pajisjet e kontrollit

Sinjalizuesit e tymit të duhanit

Impiantet elektrikë (Zjarrpërgjuesit automatik)

Fikëset e zjarrit

Komunikimi dhe Ndriçimi i Emergjencës

Rrufepritësit

NDIKIMET E MUNDSHME NË MJEDISIN NDËRKUFITAR (NËSE PROJEKTI KA NATYRË TË TILLË).

NDIKIMET ME NATYRE NDERKUFITARE

PERFUNDIMEDHEREKOMANDIME

HYRJE

Pasurite e medha ne burime ujore dhe peizazhi i mrekullueshem i Shqiperise, shoqeruar me kushtet klimaterike, hidrografike, dhe gjeomorfologjike te pershtatshme per krijimin e rrjedhjeve natyrore me prurje dhe renie te medha, bejne te mundur shfrytezimin hidroenergjitik me interes te konsiderueshem ekonomik. Shqiperia renditet ne Ballkan si nje vend me pasuri ujore te konsiderueshme, me nje shtrirje hidrografike te shperndare pothuaj ne te gjithe territorin. Me siperfaqen e saj prej 28 748 km², ne pergjithesi eshte nje vend malor, ku 70% te saj e zene malet, kodrat, liqenet dhe siperfaqet e shtreterve te lumenjve.

Territori hidrografik i Shqiperise ka nje siperfaqe ujembledhese prej rreth 68 000 km², ose 57% me shume se territori shteteror. Ne territorin hidrografik te Shqiperise bien mesatarisht rreth 1400 mm shi ne vit. Ne lartesine mbi 1000 m bien rreshje bore, ku ne zonat e thella malore ajo qendron per disa muaj, duke siguruar ne kete menyre furnizimin me uje te lumenjve e te degeve te tyre per periudhen e pranveres e deri diku edhe te veres. Per arsye te shperndarjes jouniforme te rreshjeve gjate stineve te vitit, edhe prurjet e lumenjeve e te degeve te tyre kane ndryshime te medha. Ne periudhen e dimrit, prurjet jane shume te medha, ndersa ne periudhen e veres, te pakta. Kjo eshte arsyeja qe ne dimer, rrjedhja perben 70% te saj, kurse ne vere e vjeshte 30%.

Kohet e fundit eshte rritur edhe iniciativa per ndertimin e hidrocentraleve te vegjel duke gjetur edhe mbeshtetjen e qeverise, e cila me legjislacionin e saj lehtesoi veshtiresite burokratike duke bere te mundur marrjen e lejes se tyre brenda nje kohe mjaft te shkurter. Ruajtja e mjedisit, si nje sistem dinamik, duhet pare ne teresine e faktoreve natyrore dhe te aktivitetit njerezor qe ushtrohet mbi te duke patur nje rendesi jetike per popullsine dhe jane nje element shume i rendesishem per zhvillimin ekonomik e rajonit. Pikesynimi i Bashkise Maliq eshte rritja dhe zhvillimi i qendrueshem i ekonomise si dhe rritja e investimeve. Por kjo nuk mund te arrihet pa siguruar nje ekuiliber midis zhvillimit te biznesit, me faktoret ekonomike, shoqerore dhe ekologjike ne menyre qe edhe brezat qe do te vijne te kene te njejtat alternativa zhvillimi.

Ne kete raport eshte trajtuar vleresimi i ndikimit ne mjedis nga projekti, "ndertimi i Hec Empier" qe ndertohet duke shfrytezura ujerat e burimeve te Moglices, bashkia Maliq, qarku Korce.

Ruajtja e mjedisit, si nje sistem dinamik, duhet pare ne teresine e faktoreve natyrore dhe te aktivitetit njerezor qe ushtrohet mbi te duke patur nje rendesi jetike per popullsine dhe jane nje element shume i rendesishem per zhvillimin ekonomik te rajonit. Pikesynimi i Bashkise Maliq eshte rritja dhe zhvillimi i qendrueshem i ekonomise si dhe rritja e investimeve. Por kjo nuk mund te arrihet pa siguruar nje ekuiliber midis zhvillimit te biznesit, me faktoret ekonomike, shoqerore dhe ekologjike ne menyre qe edhe brezat qe do te vijne te kene te njejtat alternativa zhvillimi.

Kompania investitore do te realizoje projektin hidroenergjitik te Hec "EMPIER". Ky studim eshte arritur duke:

PERMBLEDHJE JOTEKNIKE HEC EMPIER

- Paraqitur gjendjen reale te ndikimit te ketij aktiviteti ne mjedisin human.
- Analizuar te gjithë faktoret pozitive dhe negative mjedisore.
- Duke dhene rekomandime per masat zbutese dhe minimizimin e ndikimeve negative ne mjedis.

Per te arritur kete eshte:

- Shfrytezuar informacioni baze i zones
- Shfrytezuar dokumentacionin teknik dhe juridik
- Organizuar takim me komunitetin e zones
- Organizuar takim me specialiste te biznesit te projektit

Ky raport i ndikimit në mjedis është hartuar duke patur parasysh legjislacionin e shtetit shqiptar dhe të Komunitetit European, me akte juridike ligjore dhe nenligjore specifike qe rregullojne ushtrimin e aktivitetit te investimeve dhe gjithashtu aktet ligjore lidhur me mbrojtjen e mjedisit si me poshte:

1.1 *Kuadri Ligjor*

➤ **Ligje**

- Ligji nr.10448, date 14.07.2011 “Per lejet e mjedisit”, i ndryshuar
- Ligji Nr. 111/2012, datë 15.12.2012 “Për Menaxhimin e Integruar të Burimeve Ujore”.
- Ligji nr. 81/2017 “ Per Zonat e mbrojtura”
- Ligj, Nr.107/2014, " Per Planifikimin dhe Zhvillimin e Territorit", i ndryshuar
- Ligji nr.60/2014, date 19.06.2014 “Per disa ndryshime ne ligjin nr.10448, date 14.07.2011 “Per lejet mjedisore”, te ndryshuar
- Ligji nr.44/2013, date 14.02.2013 “Per disa ndryshime ne ligjin nr.10448, date 14.07.2011 “Per lejet e mjedisit”,
- Ligji nr.10431, date 09.06.2011 “Per mbrojtjen e mjedisit”, i ndryshuar.
- Ligji nr.31/2013, date 14.02.2013 “Per disa ndryshime ne ligjin nr.10431, date 09.06.2011 “Per mbrojtjen e mjedisit” .
- Ligji nr.10440, date 07.07.2011 “Per vleresimin e ndikimit ne mjedis”,i ndryshuar.
- Ligji nr.10463, date 22.09.2011 “Per manaxhimin e integruar te mbetjeve” , i ndryshuar.
- Ligji nr.156/2013, date 10.10.2013 “Per disa ndryshime ne ligjin nr.10463, date 22.09.2011 “Per manaxhimin e integruar te mbetjeve”,vte ndryshuar.
- Ligji nr.32/2013, date 14.02.2013 “Per disa ndryshime ne ligjin nr.10463, date 22.09.2011 “Per manaxhimin e integruar te mbetjeve”.
- Ligji nr.10006, date 23.10.2008 ”Per mbrojtjen e faunes se eger”, i ndryshuar
- Ligji nr. 41/2013, date 14.02.2013 “Per disa shtesa dhe ndryshime ne ligjin nr.10006, date 23.10.2008 ”Per mbrojtjen e faunes se eger” , te ndryshuar.
- Ligji nr.9587, date 20.07.2006 “Per mbrojtjen e biodiversitetit”, i ndryshuar
- Ligji nr.68/2014, date 03.07.2014 “Per disa shtesa dhe ndryshime ne ligjin nr.9587, date 20.7.2006 “Per mbrojtjen e biodiversitetit”, te ndryshuar
- Ligji Nr.9048, datë 07.04.2003 “Për Trashëgiminë Kulturore”, i ndryshuar.

- Nr. 162/2014 “Për Mbrojtjen e Cilësisë së Ajrit në Mjedisit”.
- Ligji nr.37/2013, date 14.02.2013 “Per disa shtesa dhe ndryshime ne ligjin nr.9587, date 20.7.2006 “Per mbrojtjen e biodiversitetit”,
- Ligji nr. 48/2016 për disa ndryshime dhe shtesa në ligjin nr. 9385, datë 4.5.2005, “për pyjet dhe shërbimin pyjor”, të ndryshuar

➤ *Vendime te Keshilit te Ministrave*

- Vendim i KM nr. 912, date 11.11.2015 "Per miratimin e metodologjise kombetare te procesit te vleresimit te ndikimit ne mjedis"
- **Vendim Nr. 686, datë 29.07.2015** “Për miratimin e rregullave, të përgjegjësiive e të afateve për zhvillimin e procedurës së vlerësimit të ndikimit në mjedis (VNM) dhe procedurës së transferimit të vendimit e deklaratës mjedisore”
- Vendim i KM nr. 575, datë 24.6.2015 "Për miratimin e kërkesave për menaxhimin e mbetjeve inerte"
- Vendim i KM nr.99, datë 18.2.2005 "Për Miratimin E Katalogut Shqiptar Të Klasifikimit Të Mbetjeve"
- Vendim i KM nr. 652, datë 14.9.2016, "Për rregullat dhe kriteret për menaxhimin e mbetjeve nga gomat e përdorura"
- Vendim i KM nr. 371, datë 11.6.2014, "Për miratimin e rregullave për dorëzimin e mbetjeve të rrezikshme dhe të dokumentit të dorëzimit të tyre".
- Vendim i KM Nr. 765, datë 7.11.2012 për miratimin e rregullave për grumbullimin e diferencuar dhe trajtimin e vajrave të përdorura.
- Vendim i KM, Nr.866, Dt. 04.12.2012 Për bateritë, akumulatorët dhe mbetjet e tyre
- Vendim i KM, Nr.229, Dt :23.04.2014 Për miratimin e rregullave për transferimin e mbetjeve jo të rrezikshme dhe informacionit që duhet të përfshihet në dokumentin e transferimit
- Vendim Nr.994, datë 2.7.2008 për tërheqjen e mendimit të publikut në vendimmarrje për mjedisin

Studimi dhe projektimi mbi mundesine e perdorimit te ujit per qellime gjenerimi te energjise elektrike bazohet ne fuqine e renies se lire te ujit. Kjo energji klasifikohet si energji e paster me veti zero te clirimit te gazrave karbonik dhe mund te perfshihet Brenda politikave Ambjentale dhe ekonomike te krediteve te Karbonit, politike kjo mjaft e kerkuar nga vendet e industrializuar.

Qellimi i Projektit

Mjedisi eshte bazamenti, mbi te cilin realizohet proçesi i zhvillimit ekonomik dhe social ne nje territor te caktuar. Mbrojtja e tij dhe menaxhimi i qendrueshem i burimeve dhe pasurive natyrore, qe gjenden ne kete mjedis, perben nje element kyç ne krijimin e nje standarti te mire jetese per popullsine aktuale dhe nje garanci per brezat e ardhshem.

Qellimi themelor i projektit eshte prodhimi i paster i energjise elektrike duke shfrytezuar energjine

PERMBLEDHJE JOTEKNIKE HEC EMPIER

nga renia e lire e ujit dhe qellimi kryesor i VNM eshte te percaktoje dhe vleresoje ndikimet qe do te kete ne mjedis zhvillimi i projektit per ndertimin e HEC Empier. Ky raport eshte hartuar ne perputhje me kerkesat e Legjislacionit Shqiptar dhe Direktivat e Bashkimit European per Vleresimin e Ndikimit ne Mjedis, me akte juridike ligjore dhe nenligjore specifike qe rregullojne ushtrimin e aktivitetit te investimeve dhe gjithashtu aktet ligjore lidhur me mbrojtjen e mjedisit.

Vleresimi i Ndikimit ne Mjedis eshte nje proces sistematik qe synon te siguroje se jane identifikuar dhe jane marre ne konsiderate te gjitha pasojat mjedisore dhe social-ekonomike te zhvillimit te propozimeve per aktivitetin, si gjate fazes se pergatitjes se tij dhe pas zbatimit. **Synimi kryesor i pergatitjes se Raportit te Vleresimit te Ndikimit ne Mjedis eshte: te identifikohen nderthurjet e mundshme te projektit me mjedisin fizik e social dhe me politikat e mbrojtjes se mjedisit per zonat ku do te zhvillohet projekti.**

Me konkretisht, ky dokument ka per qellim:

- ✓ Te evidentojë pikeprerjet dhe bashkerendimin e aktivitetit me kuadrin rregullator legjislativ kombetar dhe nderkombetar ne fushen e mjedisit;
- ✓ Te pershkruaje vlerat natyrore dhe mjedisore ne zonen ku do te zhvillohet aktiviteti dhe te identifikojë statusin mbrojtës te saj;
- ✓ Te identifikojë ndikimet e mundshme thelbesore negative ne vlerat natyrore dhe ne mjedis duke propozuar njekohesisht masat per zbutjen e tyre dhe mbrojtjen e mjedisit nga keto ndikime;
- ✓ Te lehtesoje vendim-marrjen e organeve kompetente planifikuese dhe mjedisore per projektin;
- ✓ Te kontribuojë ne permiresimin e menaxhimit te ndikimeve ne mjedis duke perfshire publikun dhe aktoret e tjere vendimmarres;
- ✓ Te identifikojë kufizimet, mundesite dhe resurset te cilat do te influencojne mbi menyren se si duhet te hartohen propozimet per zhvillimin e ketij projekti;
- ✓ Te fokusojë problemet mjedisore si kyçe per planifikimin e zhvillimit te projektit duke promovuar kuptimin me te mire te marredhenieve ndermjet masave per mbrojtjen dhe infrastrukturen specifike si dhe mjedisit dhe komunitetit perreth;

Te harmonizojë ndikimet dhe perfitimet, pra efektet e kombinuara të propozimeve të ndryshme për zhvillimin e veprimtarisë së propozuar me veprimtaritë ekzistuese. Ilerësimi i ndikimit në mjedis është një vlerësim i ndikimeve të mundshme pozitive dhe negative që një projekt apo aktivitet mund të ketë mbi mjedisin; përfshirë aspektet natyrore, sociale dhe ekonomike.

Ky raport paraqet një përshkrim të projektit, gjendjen ekzistuese të mjedisit dhe jep një vlerësim të ndikimit. Synimi i këtij vlerësimi është të sigurojë që vendimarrësit të marrin në konsideratë ndikimet në mjedis përpara se të miratojnë projektin. Vlerësimi i Ndikimit në Mjedis në Shqipëri bazohet në ligjin Nr. 10440, datë 07.07.2011 “Për Vlerësimin e Ndikimit në Mjedis”, i ndryshuar.

Bazuar në dispozitat e Ligjit nr.10440 datë 07.07.2011 “Për vlerësimin e ndikimit në mjedis”, veprimtaria e propozuar duhet t’i nënshtrohet procedurës së Vlerësimit Paraprak të Ndikimit në Mjedis, sipas **shtojcës II**, Projektet Që I Nënshtrohen Procedurës Paraprake Të Vlerësimit Të Ndikimit Në Mjedis, **(3.)** Industria e Energjisë, **(ë)** Instalime për prodhimin e energjisë hidroelektrike. **Vendi i ndërtimit të hidrocentralit është pranë fshatit Moglice, Komuna Moglice në bashkinë e Maliq.**

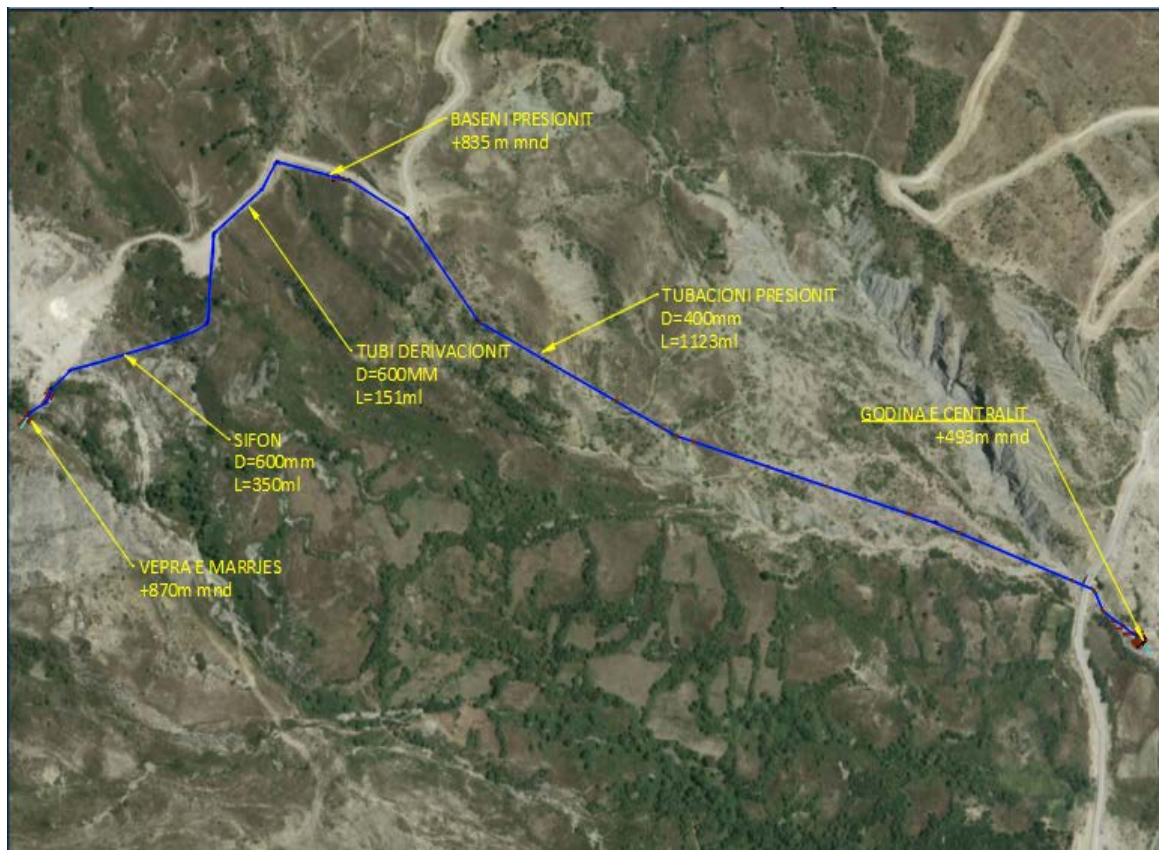
➤ *Kompozimi i Hec Empier*

Vepra e marrjes do të ndërtohet në degen djathtas perrenjve, dhe është vendosur të jetë një digë nivel-ngritese rreth 2.0 m e lartë e pajisur me një galeri kapese të ujit të tipit Tiroleze në pjesën kaperderdhese të saj dhe një front kaperderdhës, të aftë për të shkarkuar prurjet maksimale të llogaritura në aksin e saj. Përqindja e sigurisë së plotës së shkarkimit është përcaktuar nga klasifikimi i vepres sipas standartit Shqiptar. Niveli normal i bjefit të sipërme është llogaritur me kushtin që për këtë nivel galeria kapese e vepres së marrjes e tipit Tiroleze të lejojë marrjen e prurjes llogaritese prej 0.04m³/s dhe niveli i pragut të kaperderdhjes nga kushti i krijimit të energjisë së nevojshme në biefin e sipërme për kalimin e prurjes llogarites. Me qëllim marrjen e plote të prurjes së perroit në rastet e prurjeve më të vogla se ajo llogaritese pjesa kaperderdhese është parashikuar e shkallëzuar. Galeria kaperderdhese është llogaritur në planimetri dhe altimetri për të lejuar kalimin e sigurtë dhe të qetë të prurjes llogaritesë nëpërmjet saj në veprat e tjera dekantuese. Duke i përmbledhur kriteret dhe kushtet e mesipërme, llogaritjet për permasimin e elementeve të vecante të Vepres së Marrjes. Duhet të përmbushin dhe kriteret e mëposhtme: 1- Sigurimin e shkarkimit të plotës me përqindjen e kërkuar të sigurisë për kategorinë e vepres. 2- Sigurimin e kapjes së prurjes në galerinë perkatëse dhe krijimin e kushteve për një rrjedhje relativisht të qetë në galerinë dhe kanalën për në Dekantues.

Nenveprat e hidrocentralit dhe saktësimi i parametrave

Referuar skemës së shfrytëzimit të potencialit hidroenergjetik të Hec – it dhe rikonicionit të bërë në terren janë caktuar kuotat dhe vendi i ndërtimit të nenveprave të Hidrocentralit. **HEC-i do të ndërtohet duke shfrytëzuar burimet e Moglicës.**

PERMBLEDHJE JOTEKNIKE HEC EMPIER



Planvendosje e objeteve te Hec Empier ne ortofoto

Nr.	Nenveprat	Diametri (mm)	Gjatesia (m)	Kuota
1	Vepra e marrjes			+870 m mnd
2	Derivacioni	Sifoni	600 mm	350 ml
		Tub Derivacioni	600 mm	152 ml
		Puseta e kontrollit		
3	Baseni Presionit			+835 m mnd
4	Tubacioni Presionit	400 mm	1123 ml	
5	Godina e Centralit			+ 493 m mnd

Nr.	Emertimi	Njesia
1	Prurja llogaritese	120 l/s
2	Renia bruto	342 m
3	Humbjet totale	3.2 m
4	Renia Neto	338.8 m

➤ **PËRSHKRIMI I MJEDISIT EKOLOGJIK DHE SOCIAL TË SIPËRFAQES KU PROPOZOHET TË ZBATOHET PROJEKTI;**

Pershkrim i bimesise se zones

Pellgu ujembledhes i burimeve te Moglices karakterizohet ne pergjithesi nga nje relief kodrinoromalor. Per nga origjina , perberja dhe vecorite gjeobotanike bimesia e Shqiperise ben pjese ne nenzonen floristike mesdhetare e cila perfshihet ne nje njesi me te madhe ne zonen holore. Ndikim te madh ne zhvillimin e flores mesdhetare ushtroi ftohja e pergjithshme e klimes ne periudhen e pleistocenit dhe akullzimi i fuqishem qe pasoi ate. Tiparet karakteristike te bimesise mesdhetare si per sa i perket vecorive gjeobotanike ashtu edhe perberjes morfologjike dhe shtrirjes vertikale te saj, jane karakteristike edhe per bimesine e vendit tone. Por kushtet konkrete te zhvillimit, sidomos te klimes dhe te reliefit kane percaktuar edhe vecorite origjinale te flores se Shqiperise. E gjithë kjo pasuri floristike i detyrohet vecorive te evolucionit paleogjeografik te Shqiperise dhe sidomos larmise se madhe te klimes, copetimit te theksuar te reliefit dhe formave te shumellojshme te tij, formacioneve te shumta shkembore (karbonatike, magmatike, terrigjene) etj.

Nene zonen ku eshte projektuar ndertimi i hec Empier bimesia eshte e pasur ne lloje. Bimesia qe rritet ne rajon eshte bimesi qe i pershtatet kushteve te klimes se rajonit, me karakteristike qe rriten ne zone jane: pisha, ah, shkoze (carpinus). Drure ose shkurre me lekure te lemuar te perhime. Gjethet e saj jane ushqim kryesor per blegtorine. Lajthi (corylus) Drure dhe shkurre. Ne fshatrat perreth zones rriten edhe nje numer i konsiderueshem bimesh frutore si molle, ftonj, dardha, kumbulla, zona njihet edhe per kultivimin bimeve medicinale.

Pershkrimi i faunes

Zona e studiuar per ndertim te vepres hidroenergjitike lidhet e komunikon si habitat, mjedis ushqimor, riprodhues dhe migrues. Nder llojet e botes shtazore permendim kafshet tipike si derri i eger (sus Skrofa) qe tani gjendet shume rralle Per sa i perket faunes kjo zone karakterizohet ujku, dhelpra, kunadhja, shqarthe, ketri, iriqi, lakuriqi i nates (disa lloje), breshka, , skifter (disa lloje), thelleza e malit, pellumbi i eger, qukapiku, grifsha, bilbili, si dhe shume lloje zvarranikesh dhe insektesh.

Mjedisi Social.

Fshati Moglice, fshati me i afert me zonen e projektit eshte i banuar nga nje numer i konsiderueshem popullsie. Infrastruktura fizike dhe sociale brenda fshatit eshte e zhvilluar ne raport me nje pjese te madhe te fshtrave te Shqiperise.

Infrastruktura rrugore. Infrastruktura ekzistuese rrugore e cila lidh fshatrat e zones eshte e zhvilluar. Infrastruktura eshte e favorshme per ndertimin e objekteve te hec-it, nuk ka nevojë per hapje te rrugeve te reja. Rruget ekzistuese mundesojne ndertimin e te gjithë objeteve te hec-it.

Ekonomia

Zhvillimi ekonomik i zones dhe fshatrave perreth nuk mund të shihet i ndarë nga zona që e rrethon. Papunesia vazhdon te mbetet ne nivele te larta. Burimet kryesore ekonomike vazhdojne te vijne nga dergesat e te rinjve qe ndodhen emigrante ne vendet e Bashkimit European. Pjesa me e madhe e banoreve te ngelur ne kete fshat i sigurojn te ardhurat me remitancat dhe nje pjese te vogel nga sektori i blegtorise bujqesise, dhe sherbimeve.

Mjetet e komunikimit

Sherbimet postare dhe gazetate kryesore ofrohen vetem ne qendrat kryesore te banuara.. Sherbimi telefonik eshte i telefonise se levizshme, ku ne territorin ne fjale operojne Shoqerite Telekom me mbulimin me te madh te zones, Vodafon dhe rrjeti Eagle Mobile.

Shendetesia

Sherbimi shendetesor ne fshatrat perreth nuk eshte ne nivelin e duhur ndaj banoret e zones shpesh jane te detyruar te shkojne ne qytetin e Korces per t'a siguruar ate.

➤ **INFORMACION PËR PRANINË E BURIMEVE UJORE NË SIPËRFAQEN E KËRKUAR NGA PROJEKTI DHE NË AFËRSI TË SAJ**

Karakteristikat fiziko-gjeografike

Përroi i Grabovës është dege e djathtë e lumit Devoll dhe derdhet ne kilometrin 113 nga derdhja e tij ne det. Përroi i Grabovës formohet ne fakt nga bashkimi i dy përrenjve, relativisht ujëshumë, para grykës se Kopaçit, nden fshatin Grabovë e Sipërme. Ata janë përroi i Valamarës, qe rrjedh nga shpatet perëndimore te malit te Valamarës dhe përroi i Çumës, qe e merr fillimin e vet nga faqet lindore, jugore dhe perëndimore te malit te Çumës dhe qe vjen nga krahu djathtë i prr. te Valamarës. Karakteristike për përroin e Grabovës është fakti se ai nuk ka një fillim te shënuar, por formohet nga kontributi i një mori „te pafund“ burimesh, qe dalin ne pjesën e Sipërme te dy përrenjve te mësipërm. Duke përfshirë ne to edhe burimet qe formojnë përroin e Babunit, qe derdhet nga krahu i majte i përroit te Grabovës, pas grykës se Kopacit, numri i tyre arrin ne rreth 70. Drejtimi i përgjithshëm i përroit është verilindje-jugperëndim. Gjatësia e përroit, duke marre si fillim te tij rrezen e malit Guri i Topit është 15.7 km. kurse deri ne aksin e hidrocentralit është 11 km.

Meqenëse relievi është shume i thyer, përroi mbledh gjate rruges një mori përrenjsh te vegjël dhe shume te vegjël dhe qe kalojnë neper një seri grykësh te thella. Sipërfaqja e përgjithshme e pellgut ujëmbledhës te përroit te Grabovës është 77,9 km², kurse deri ne aksin e hidrocentralit është 60.5 km². Relievi i pellgut paraqitet shume i thyer dhe tepër malor. Dendësia e rrjetit hidrografik është 0,202 km/km². Me gjithë sipërfaqen e vogël te pellgut, vija ujëndarëse e tij kalon neper shume maja me lartësi mbi 1400 m. mbi nivelin e detit, nga krahu u djathtë i përroit, dhe mbi 2000 m. ato te krahut te majte . Te tilla janë, ne krahun e djathtë, maja e Komjanit me 1790 m. lartësi, disa maja me lartësi 1435 m, 1780 m, 1665m dhe, ne veri te pellgut, maja Guri i Topit me 2120 m lartësi, kurse ne krahun e majte janë: maja e Çumës me 2117 m. lartësi, dy maja përkatësisht me lartësi 2043 m. dhe 2305 m,

maja e Valamarës me 2373 m, maja e Kuqe me 2157 m. dhe maja e Lenies me 2012 m. lartësi. Edhe ne brendësi te pellgut ka disa maja malesh te veçuara me lartësi nga 1500 m. deri 2146 m. Kjo bën qe lartësia mesatare e pellgut ujëmbledhës te jete e larte, ajo është rreth 1400-1500 m. mbi nivelin e detit. Me përjashtim te pllajës, ku është vendosur fshati Lenie, pjerrësitë e shpateve malore janë te mëdha, veçanërisht ato te prr. te Çumës, ku pjerrësia e shpateve arrin ne 40-45%. Si rrjedhoje e relievit shume malor edhe pjerrësia e shtratit te lumit është e madhe, mesatarisht rreth 10%.

Këto burime kane ujë ne periudhën e pranverës dhe ne fillim te verës; me pas prurja e tyre ulet mjaft. Ky zvogëlim i prurjes kushtëzohet përgjithësisht nga lartësia e vendndodhjes se tyre (lartësi e madhe), qe e kufizon mjaft sipërfaqen ushqyese te këtyre burimeve. Po kështu pothuajse përjashtohet mundësia e ardhjes se ujit nga pellgjet fqinje, se ne vete pellgun ujëmbledhës te Shkumbinit dalin burime po nga këto lartësi. Përgjithësisht sipërfaqja e pellgut ujëmbledhës, pjesërisht është shkëmbore dhe e zhveshur dhe pjesërisht e veshur me bimësi, ku mbizotëron pisha dhe ahu. Ne pellgun ujëmbledhës mbizotërojnë formacionet malore ultrabazike dhe ato gëlqerore (ne sipërfaqe te kufizuara) ne pjesën e Sipërme te tij. Pikërisht prania e këtyre te fundit dhe kontakti i tyre me ultrabazikët ka favorizuar daljen e numrit shume te madh te burime ne pjesën e Sipërme te pellgut ujëmbledhës.

Karakteristikat klimatike

Pellgu ujëmbledhës i përroit te Grabovës ne pjesën e tij te sipërme përfshihet ne nënzonën klimatike mesdhetare malore juglindore dhe pjesërisht (pjesa e poshtme) ne nënzonën klimatike mesdhetare kodrinore qendrore. E para karakterizohet nga dimra te ftohte e te lagësht dhe verëra të freskëta. Pellgu ujëmbledhës deri ne aksin e hidrocentralit shtrihet pothuajse i teri ne nënzonën klimatike mesdhetare malore juglindore. Për te karakterizuar regjimin termik, me afër pellgut ujëmbledhës ndodhet stacioni meteorologjik i Gramshit i cili ndodhet rreth 25 km. larg nga qendra e pellgut, por me lartësi te vendosjes 200 m. mbi nivelin e detit. Ne fakt ndryshimi ne lartësi është i madh. Për këtë arsye këtu jepet një përshkrim i përgjithshëm i kushteve klimatike te pellgut nëpërmjet përshkrimit te kushteve te nënzonës klimatike mesdhetare malore juglindore, pavarësisht se pranohet qe për arsyet e mësipërme kjo nënzonë paraqitet me pak e njohur nga pikëpamja klimatike ne krahasim me nënzonat e tjera klimatike te territorit te vendit.

Ecuria kohore e reshjeve dhe e temperaturave mesatare mujore për periudhën shumëvjeçare për lumin e Grabovës

Reshjet atmosferike bien ne forme shiu ne periudhën e ngrohte te vitit dhe ne forme dëbore ne periudhën e dimrit. Temperaturat e ulta dhe reshjet relativisht te bollshme përbëjnë një baze te forte për qëndrueshmërinë e shtresës se bores. Kështu shtresa e bores zgjat mesatarisht 40-60 dite ne vit dhe ne zonat e larta luhatet nga 100 deri 120 dite ne vit. Ne pika te veçanta, qe kane lartësi te madhe dhe ne ato qe jane te orientuara nga veriu ose ndodhen ne hije, shtresa e bores qëndron me gjate. Lartësia e shtresës se bores është ne varësi te formave te relievit. Ne pjesët e ulta ajo lëkundet midis 30-40 cm. Ne pjesën e larte te nënzonës shtresa e bores ka trashësi me te madhe dhe ne vende te mbrojtura nga era mund te arrije deri 1,5-2 m. lartësi. Luhatjet e reshjeve vjetore nga njeri vit ne tjetrin nuk jane aq te mëdha. Koeficienti i ndryshueshmërisë është $C_v=0.265$ dhe ai i josimetrise është $C_s=1.34$. Sasia e reshjeve vjetore me probabilitet tejkalimi (% sigurie) 50% është 1270 mm. dhe me probabilitet tejkalimi 75% është 1055 mm. ne vit. Me poshtë, ne fig. 3, paraqitet lakorja e sigurisë se reshjeve

vjetore për vitet hidrologjike. Meqenëse sasia e reshjeve atmosferike është e përqendruar në një numër të kufizuar ditësh ato bien shpesh në forme shirash të forte ose rrebeshesh.

Maksimumet ditore të reshjeve për stacionin Grabovë e Sipërme luhaten nga 30-85 mm. në ditë. Temperatura mesatare vjetore për periudhën shumëvjeçare në pjesën e ulët të nënzonës, luhetet midis 7 dhe 10 gradëve, ndërsa në pjesën e lartë (në lartësitë 1100-1300 m.) midis 3 dhe 5 gradëve, dhe në pika të veçanta, edhe më të ulëta. Temperatura mesatare shumëvjeçare e muajit janar, si muaji më i ftohtë i vitit, në pjesën e ulët të territorit përgjithësisht është rreth 0° ose nën zero (-1 deri -2° C), ndërsa në pjesën e lartë vlerat zbresin në -3° deri -5 °C dhe, në pika të veçanta, mund të zbrësë në -5 deri -6° C. Minimumet absolute të zakonshëm lëkundën midis -10 dhe -13 gradëve dhe në dimra të ftohtë midis -15 dhe -18 gradëve dhe në raste të rralla zbresin në -22 dhe -26 grade. Në lartësi të mëdha dhe në varësi të formave të relievit ato marrin vlera edhe më të vogla. Për ashpërsinë e dimrit në këtë nënzonë mund të gjykohej dhe nga numri i ditëve me ngrica gjatë vitit. Kështu në pjesët më të ulëta numri mesatar i ditëve me ngrica për periudhën shumëvjeçare luhetet në 100-140 ditë, ndërsa në pjesët më të larta arrijnë në 150-180 ditë në vit.

Muaji më i ngrohtë i vitit paraqitet muaji gusht me temperaturën mesatare shumëvjeçare që luhetet në intervalin midis 16 dhe 18 gradëve dhe vetëm në majat më të larta zbrët deri në 12-14°C. Në pjesën e ulët të nënzones temperatura të barabarta ose më të mëdha sesa 7° fillojnë mesatarisht në dekadën e parë të muajit prill dhe mbarojnë nga fundi i muajit tetor. Amplituda e vleftave skajore të temperaturës së ajrit arrijnë në 50-60°C. Në rastin e përroit të Grabovës, njohja e regjimit të temperaturës së ajrit është e nevojshme, sepse ai kushtëzon ndjeshëm regjimin ujqor të përroit. Për këtë arsye ilustrimi i regjimit termik vjetor të pellgut në mënyrë më konkrete, është bërë nëpërmjet të dhënave të temperaturës së ajrit të stacionit meteorologjik të Gramshit. Në llogaritjet e mëtejshme hidrologjike jemi mbështetur edhe në këto të dhëna, por duke bërë ekstrapolim të tyre në lartësi.

Lagështia relative e ajrit për periudhën shumëvjeçare është 67% me ndryshime të vogla gjatë muajve të vitit. Muajt më lagështirë relative më të lartë janë dhjetori dhe janari me vlerat përkatëse 78% dhe 81%. Në muajt e verës vërehet lagështia më e vogël. Kështu në muajt qershor dhe korrik lagështia mesatare shumëvjeçare është përkatësisht 61% dhe 63%. Megjithatë edhe gjatë muajve të tjerë të vitit vërehen ditë me lagështi relative të ulët. Kështu ndërsa në qershor dhe në korrik numri mesatar i ditëve me lagështi relative të barabarta ose më të vogël se 50% është përkatësisht 20 dhe 19 ditë; gjatë dhjetorit e janarit ai është 5 dhe 4 ditë në muaj. Regjimi i erës është në varësi të periudhës së vitit dhe formave të relievit. Erërat më të shpeshta janë ato juglindore, jugore dhe veriore. Në periudhën e verës mbizotëron drejtimi veriperëndimor. Shpejtësitë më të mëdha u takojnë erërave që vijnë nga lindja dhe perëndimi.)

Rrjedhja ujqore

Studimi i rrjedhjes ujqore do të bazohet në të dhënat që janë në dispozicion për vendmatjet e Çumës në Grabovë të Sipërme, Valamarës në Grabovë të Sipërme dhe Grabovës në Grabovë të Poshtme. Të dhënat për vendmatjet e Çumës dhe Valamarës përfshijnë periudhën 1977-1989, ndërsa për vendmatjen e Grabovës në Grabovë të Poshtme këto të dhëna janë për periudhën 1977-1986. Siç shihet seria e të dhënave është e shkurtër dhe prurja mesatare vjetore sipas periudhave të mësipërme nuk mund të përfaqësojnë prurjen mesatare shumëvjeçare. Për këto arsye u mendua të bëhet zgjatja e serise së prurjeve vjetore. U bënë disa tentativa për zgjatje por pa sukses dhe për të bërë një vlerësim të

PERMBLEDHJE JOTEKNIKE HEC EMPIER

prurjes mesatare shumëvjeçare u shfrytëzuan reshjet vjetore të vendmatjes meteorologjike të Grabovës. Siç u shpjegua me siper periudha e funksionimit të vendmatjes meteorologjike është me e gjate dhe përfshin vitet 1951-1990. Me ane të serisë së reshjeve vjetore u llogariten reshjet mesatare për periudhën shumëvjeçare 1951-1990 si dhe reshjet mesatare për të njëjtat periudha me ato të vendmatjeve hidrologjike. Raporti ndermjet tyre rezultoi 1.09 dhe ne jemi të mendimit që ky raport të perdoret për të kaluar nga prurjet mesatare të periudhave me të dhena në prurjet mesatare shumëvjeçare.

➤ **NDIKIMET E MUNDSHME NEGATIVE NË MJEDIS TË PROJEKTIT, PËRFSHIRË NDIKIMET NË BIODIVERSITET, UJË, TOKË DHE AJËR;**

Ndikimi ne atmosfere

Gjate fazave të ndertimit te Hec-it dhe germimeve mund te kete emetim pluhurash dhe ky ndikim negativ ne cilesine e ajrit do te jete i perkohshem. Gazet e demshme te cliruara nga djegia e karburantit te automjeteve dhe pluhurat mund te krijohen gjate fazes se ndertimit te Hec-it por gjithnje pa i kaluar limitet e lejuara, nderkohe qe gjate shfrytezimit te Hec-it nuk do te kete emetime gazesh te demshme dhe theksojme se keto burime gjeneruese te energjise elektrike jane te pastra cka ndihmojne ne riciklimin e gazrave me efekt sere. Por mund te kreditojne kredite te Karbonit.

Tabela: Shkarkimet ne uje; emetimet ne ajer; zhurmat; vibracionet; ndricimi; nxehtesia; radiacioni; depozitimet/ mbetjet ne toke dhe dhera te tjera.

Nr	Pershkrimi i mbetjes	Tipi	Sasia	Perberja	Fortesia
1	Emetimet ne ajer	Komponente kimike	Pa shifra	CO ₂ , NO _x , SO ₂ , CO	-
2	Zhurmat; vibracionet	zhurmat; vibracionet	sdihet	Zhurma fiziko - mekanike	> 70db
3	Ndricimi	Ska	-	-	-
4	Nxehtesia	Nga transformatoret	sdihet	Vaj ne qarkullim	sdihet
5	Radiacioni	Ka	-	-	-
6	Depozitimet/ mbetjet ne toke dhe dhera	-	-	-	-
7	Te tjera	N	-	N	-

➤ *Ndikimi ne toke*

Nga Vepra e marrjes deri tek ndertesat e centralit, te gjitha veprat hidroteknike, ndertohen ne formacione te qendrushme gjeologjiksht.

Toka eshte element qe peson ndryshime gjate zbatimit te projektit sepse:

- Do te germohet material por do te rikthehet ne fazen e rehabilitimit te terrenit.

PERMBLEDHJE JOTEKNIKE HEC EMPIER

- Do te kryhen punime betoni (M 150, M200 dhe M250).
- Per Hec Empier do te ndertohen veprat e marrjes se ujit, dekantuesi, tubacioni i renies se turbinave dhe baseni i presionit. Te gjitha keto shoqerohen me nje volum te konsiderueshem punimesh.
- Do te ndertohen godinat e agregateve hidroturbogjeneratore + puset e shuarjes se energjise.
- Do te montohen dhe do te vendosen ne toke konstruksione metalike, tuba dhe pajisje te tjera celiku dhe plastike.
- Do te shtrohet zhavorr dhe do te behen punime te ndryshme si mur guri, betonime, dhe risistemime per riformulimin e paisazhit duke e kthyer ate ne gjendjen e meparshme visuelle etj. Ndikimi i punimeve per ndertimin e veprave dhe permasat e nderhyrjeve do te jene te ndjeshme, megjithate keto inerte do te sistemohen ne mjediset me te aferta per te mbushur carje dhe rreshqitje te ndryshme qe mund te kene ndodhur prej vitesh, duke sherbyer si mbrojtje (argjinature) kunder erozionit nga ujerat dhe duke i zvogeluar pasojat e tij.

Nga zhillimi i projektit nuk do te kete asnje ndikim ne cilesine e tokes. Ndikime do te kete vetem gjate fazes se ndertimit ne siperfaqen e tokes te prekur nga projekti. Keto ndikime lidhen me germimet per ndertimin e objekteve te hec-it dhe me procesin e punimeve te betonit. Por pas cdo procesi pune, gjate fazes se ndertimit do te behet dhe sistemimi i dherave dhe rehabilitimi i mjedisit.

Ndikimi ne regjimin dhe perdorimin e ujerave

Realizimi i projektit per ndertimin e Hec EMPIER do te ndikojte ne regjimin e ujerave te burimit. Ujerat e shirave qe bien, duke u bashkuar dhe me ujerat siperfaqesore te degeve perberese te tjere me te vegjel, ushqejne rrjedhjen ne segmentin e perroit qe do ndertohet hidrocentrali. Ujerat siperfaqesore do te pesojne ndryshime sepse:

- Do te kete shmangie te perhereshme te nje sasie te ujit te burimeve per Hec EMPIER, por mund te theksojme se nga aksi ku vepra e marrjes do te ndertohet deri tek godina e centralit nuk do te thahet perroi/burimi pasi do te jete prurja ekologjike..
- Nuk do te kete ndikim domethenes ne ujerat nentokesore sepse nuk do te krijohen basene te medhenj ujore per rregullimin e regjimit te prurjeve.
- Burimet ku do te merret uji per hidrocentralin nuk do te thahet dhe nuk do te krijohen probleme me shtratin e tij te vjeter, sepse do te perdoret vetem nje pjese e sasise se prurjeve te tij. Nje minimum ujerash (sipas legjislacionit Q355) gjate gjithë periudhes lihet te rrjedhe ne shtratin natyror te perroit direkt nga vepra e marrjes.
- Nuk do te krijohen rreziqe te mundshme nga projekti per permbytje per popullsine e zones sepse pervec prodhimit te energjise se paster elektrike do te disiplinoje edhe ujerat ne kete segment.

PERMBLEDHJE JOTEKNIKE HEC EMPIER

Ndikimi ne balancen e ekosistemit. Prurjet ekologjike

Do te kete ndryshim te parametrave ekologjike si pasoje e marrjes se nje sasi te ujit per t'u shfrytezuar nga impianti hidro – elektrik. Ndikimi do te jete me domethenes ne pjesen e e burimeve ku do te ndertohet vepra e marrjes se Hec - it, ndersa ne pjeset e poshtme te tyre, parametrat do te kalojne ne gjendje te ekuilibruar natyrore.

rdinata e kurbes se qendrueshmerise se vepres se marrjes

Nr diteve	Qmes	Q 25%	Q 75%
364.6	0.005	0.006	0.004
355	0.009	0.011	0.008
353.4	0.010	0.011	0.008
344.4	0.014	0.017	0.012
328.9	0.019	0.023	0.016
290	0.029	0.034	0.024
201.7	0.048	0.057	0.041
170	0.058	0.068	0.049
140.1	0.067	0.079	0.057
117	0.077	0.091	0.065
100.2	0.087	0.103	0.073
75.9	0.100	0.118	0.084
50.1	0.125	0.148	0.105
34.2	0.154	0.182	0.130
21.5	0.193	0.227	0.162
4.2	0.308	0.363	0.259
0.5	0.434	0.511	0.365
0	0.578	0.681	0.486

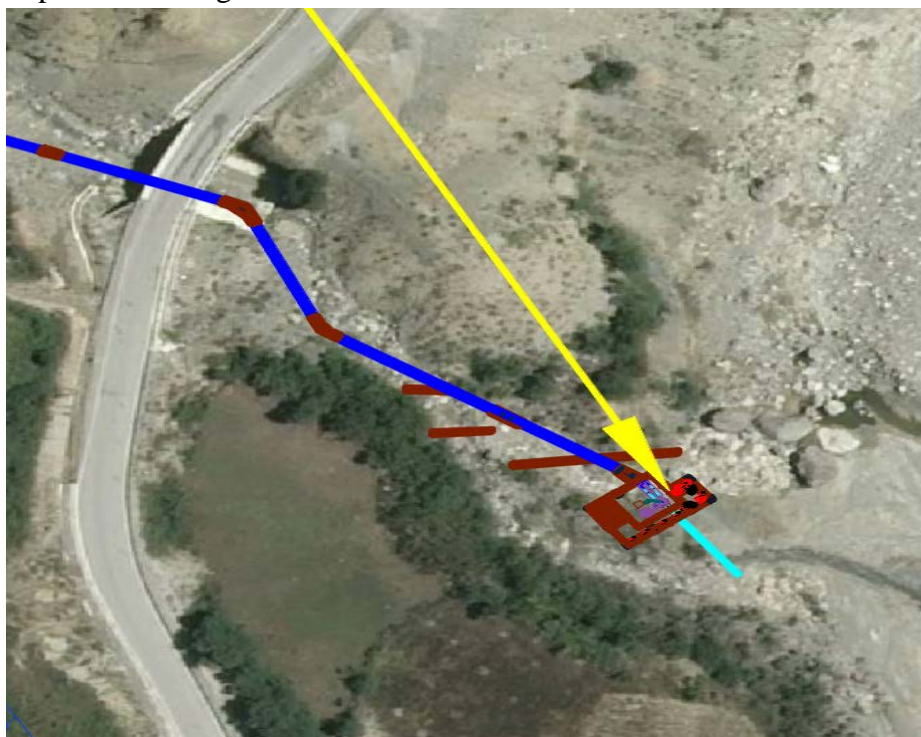
PERMBLEDHJE JOTEKNIKE HEC EMPIER

Sipas legjislacionit ne fuqi ligji nr.111/2012 “Per manaxhimin e intergruar te burimeve ujore” prurje ekologjike merret prurja e 355 diteve te kurbes se qendrushmerise se perroit/burimit. Ne rastin tone per Hec EMPIER sipas llogaritjeve prurja ekologjike per vepren e marrjes te hec Empier eshte $0.009 \text{ m}^3/\text{s}$. Uji qe do te lihet per vaditje eshte 20 l/sek dhe uji i pijshem 20 L/sek.

Qekologjike	0.009 m ³ /s
Qvaditese	20 l/sek
Quji i pijshem	20 l/sek

Ndikimi ne perberjen e Flores

Zona e projektit te Hec EMPIER ne pergjithesi karakterizohet nga bimesia shtateshkurter, shkurre, barera etj. Nuk ka bimesi te larte ne afersi te zones se projektit. Zbatimi i projektit dhe zhvillimi i tij nuk do ndikojne ne humbjen dhe demtimin e habitateve si dhe te bimesise ekzistuese. Gjate kryerjes se punimeve do te kete prerje apo demtim shume te vogel te bimesise sepse siperfaqja qe kalon pikerisht gjurma e hec-it nuk ka bimesi te zhvilluar. Gjithsesi shoqeria investitore menjehere pas ndertimit te objekteve te hec-it do te bej rehabilitimin e zones duke mbjell perseri bimesi vendase dhe gjithashtu godina e hec-it do harmonizohen me ndertimet karakteristike te zones duke mos thyer pamjen vizive te peisazhit te lugines.

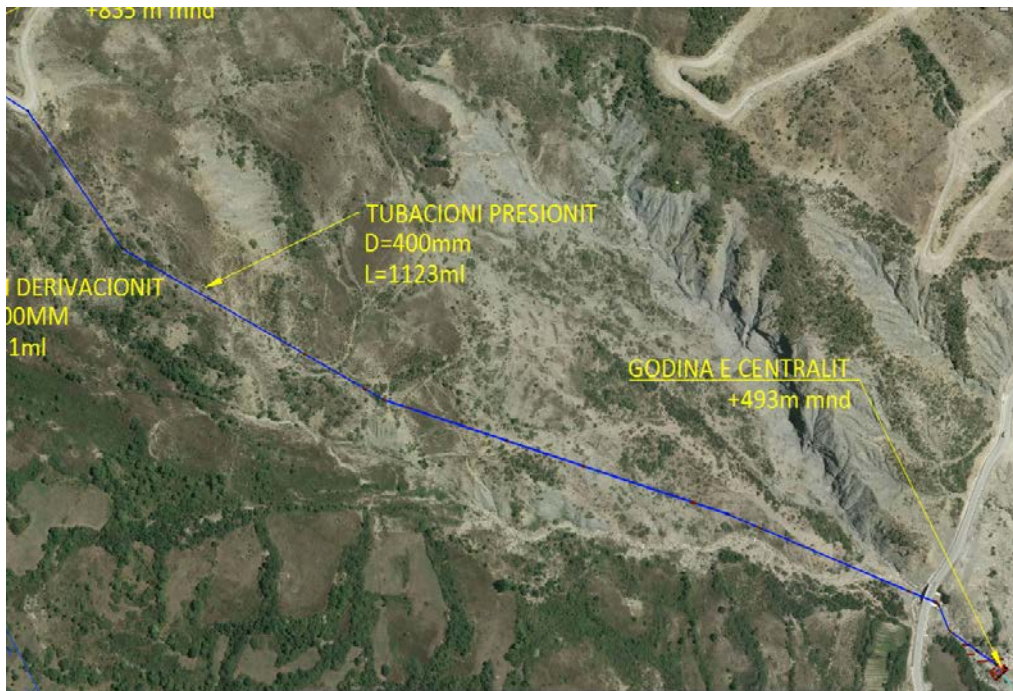


Planvendosja e godines se centralit

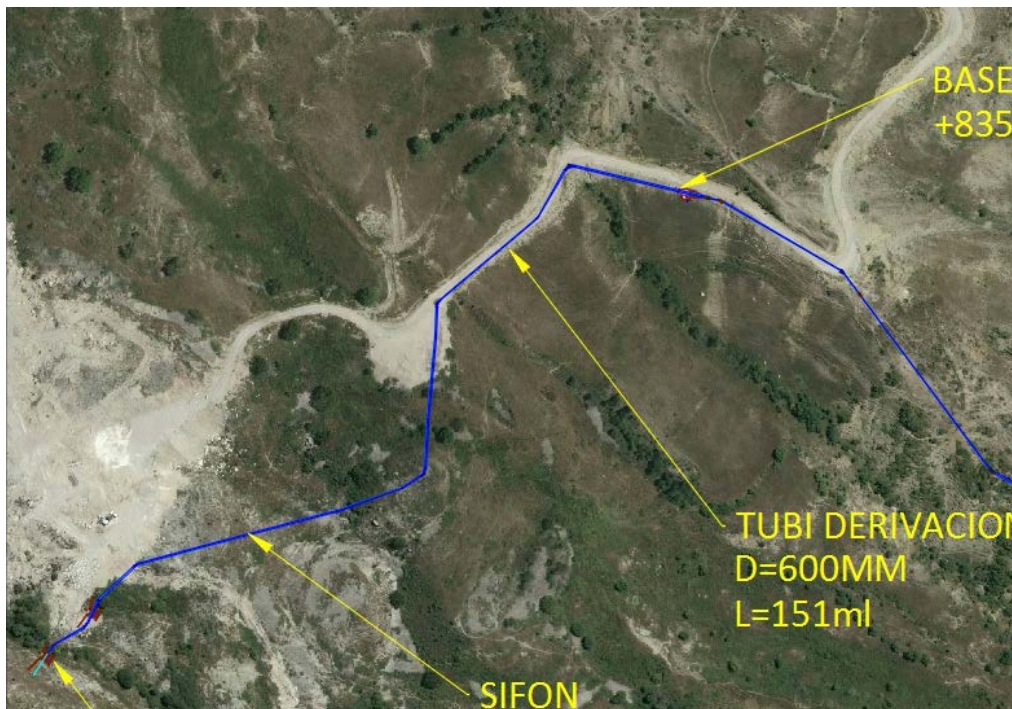
Siperfaqja e projektuar per ndertimin e godines se centralit sipas veshimeve ne terren dhe ortofoto duket qe eshte zone e zhveshur nga bimesia. Siperfaqja ku kalon gjurma e hec-it eshte me bimesi shume te varfer, shkurre te vogla. Po ashtu dhe siperfaqja ku do te ndertohet vepra e marrjes dhe

PERMBLEDHJE JOTEKNIKE HEC EMPIER

kanali i derivacionit eshte e zhveshur nga bimesi e larte. Edhe pse ndikimet ne bimesi do te jene ne nje nivel te ulet do te merren masa dhe do behet rehabilitimi i zones.



Gjurma e tubacionit te presionit



Gjurma e tubit te derivacionit dhe vepra e marrjes

Ndikimi ne perberjen e Faunes

Fauna e zones perbehet nga lloje natyrore dhe te kultivuara. Zbatimi i projektit dhe zhvillimi i tij nuk ndikoj ne humbjen e habitateve dhe te specieve shtazore ne zonat ku ai ushtron aktivitetin e tij, por do te përmirësojë treguesit mjedisorë në drejtim të ruajtjes së specieve ujore nga vepra hidroteknike. Mund te kete ndikim ne faune (e perbere nga zvarranike, urithe, amfibe, shpende dhe insekte) gjate fazes se ndertimit te vepres se Hec EMPIER per shkak te trembjes se tyre apo prishjes rastesore te foleve gjate tjetersimit te siperfaqes, por kjo nuk do te ndodhe gjate shfrytezimit te tij. Per shkak te projektit, nuk do lejohet zvogelim te habitatit te specieve ujore.

Ndikimi ne regjimin e zhurmave

Niveli i lejueshem i zhurmës varet nga popullsia lokale ose shtëpi të izoluar afër centralit elektrik. Zhurma vjen kryesisht nga turbinat dhe pershpejtuesit. Në ditët e sotme, zhurmë brenda ne central elektrik mund të reduktohet, nëse e nevojshme, në nivele ne fushen e 70 dBA, pothuajse i pandjeshem nga jashtë. Në lidhje me ndikimin e zhurmave, eshte marre si shembull hidrocentrali (Fiskeby në Norrköping, Suedi), i cili është një shembull për t'u ndjekur, ku pronari kishte kërkuar një zhurmë maksimale të brendshëm ne nivelin e 80 dBA në funksionimin e plotë, gjatë natës, ishte vendosur në 40 dBA në. Për të arritur këto nivele të zhurmës u vendos që të gjithë komponentët (turbinat, pershpejtuesit dhe gjeneratorë) do të bliheshin në një paketë nga një prodhues I njohur. Kontrata e blerjes kishte të caktuar nivelin e zhurmës që duhet të arrihet me xhiro maksimale dhe minimale. Prodhuesi miratoi masat e mëposhtme: Tolerances shumë të vogel rripat e transmesionit turbine gjenerator, veshje izoluese mbi turbinë; ujë të ftohje në vend të ajrit të ftohjes per gjeneratoret dhe një dizajn të kujdesshëm të komponenteve ndihmës. Si dhe izolimin termik per te gjithë strukturen e godines, ndertimit është dhënë me izolimin akustik. Rrjedhimisht, niveli i arritur te zhurmës doli e ndryshme ndermjet 66 dBA dhe 74 dBA, e cila ne teresi doli 20 dBA më e ulët se mesatarja suedeze per njesite e vogla te centraleve hidrike.

Ndikimi ne Erozion

Degradimi fizik dhe erozioni i tokës mund të jenë problem për shkak të terrenit. Siç është e shpjeguar edhe në studimin gjeologjik toka ku do të ndërtohet vepra është e qëndrueshme dhe janë bërë llogaritjet e nevojshme që objektet dhe terreni ku ato do të ndërtohen të jenë po ashtu të qëndrueshme. Në zonën që analizohet, projekti i propozuar do të ketë impakt pozitiv. Nderhyrjet për ndertimin e veprave do sistemojnë terrenin për shmangien e erozionit (sepse do të jetë edhe në favor të projektit). **Nuk do të ketë erozion të tokës** dhe do të bëhet disiplinimi i ujërave të perrenjve që në periudhë reshjesh masive bëhen të rrembyeshëm. Edhe nga shkarkimi i ujërave pas daljes nga turbinat nuk do të ketë probleme erozioni sepse ato do të derdhen në vepren energjitike pasardhëse nëpërmjet një pusi shuarje të energjisë dhe kanalit të shkurtër.

Ndikimi ne Mjedisin Human

Realizimi i projektit për ndërtimin i Hec-it nuk do të ketë ndikime në levizjen apo zhvendosjen e popullatës së zonës. Nga raporti i vepres si planvendosje me komunitetin ben që vepra të mos influencojë negativisht në demografine komunitare. Studimi dhe realizimi i tij ka si objektivi kryesor prodhimin e energjisë elektrike e cila **do të ndikojë pozitivisht në përmirësimin e kushteve të jetesës së komunitetit të zonës, duke ju krijuar mundësi punësimi**, i cili mund të jetë sezonal (gjatë ndërtimit) ose i përhershëm (gjatë shfrytëzimit). Vepra do të ndikojë në furnizimin me energji elektrike duke hyrë në sistemin energjistik kombëtar nëpërmjet nënstacionit me të afërt ose duke shërbyer si një garanci energjitike rezerve për zonën. Ndërtimi i hec-it në këtë zonë ndikon pozitivisht në popullsinë vendase. Gjatë ndërtimit të hec-it një pjesë e madhe e popullsisë do të punësohen duke ndikuar në rritjen e të ardhurave të tyre. Personeli i cili do të punojë gjatë shfrytëzimit të vepres do të jetë i kualifikuar dhe i trajnuar si për sigurimin teknik ashtu edhe për rrezikun e mundshëm. Ndërsa për sa i përket ndikimit në shëndetin e njerezve është ai i situatave jo normale që mund të shkaktohen gjatë ndërtimit të veprave. Zbatimi i rregullave të sigurimit teknik e minimizon këtë impakt. Projekti zhvillohet larg nga zona e banuar. Situata pak shqetësuese për banorët që jetojnë aty është krijimi i problemeve në qarkullim duke qenë se janë rrugë rurale dhe nuk përballojnë trafikun e krijuar nga makineritë e mëdha që transportojnë materiale ndërtimi për në objektet e hec-it. Godina e e centralit do të ndërtohet në mënyrë që të mos lejojë depertimin jashtë të zhurmës dhe dridhjeve të turbinave, gjatë funksionimit të hec-it.

Ndikimi ne Qarkullim dhe Infrastruktura

Projekti nuk do të ketë ndikim negativ në infrastrukturen rrugore të zonës ku do të ngrihen e të funksionojnë Hec-i. Ndikim do të ketë vetëm gjatë fazës së ndërtimit për shkak të rritjes së fluksit të makinave. Gjatë fazës së shfrytëzimit qarkullimi i automjeteve do të jetë i kufizuar dhe nuk do të përbejë rrezik për aksidente. **Nuk do të hapen rrugë të reja, do të perdoren ato ekzistuese. Rrugët ekzistuese do të mirëmbahen nga kompania gjatë funksionimit të hec-it që do të jetë dhe në nevojë të vepres dhe të komunitetit të zonës.** Tubacioni i presionit të Hec Empier do kalojë poshtë urës së rruges nacionale Gramsh-Maliq. Për këtë do të merret miratimi nga ARRSH për ndërhyrje në të, praktike që e kemi ndjekur edhe në raste të tjera. (*bashkelidhur ortofoto me gjurmën e hec*).

PERMBLEDHJE JOTEKNIKE HEC EMPIER



Pamje e rruges ekzistuese qe mundeson lidhjen me te gjithë objektet e hec-it

Ndikimi ne habitatet, Objektet me Status te Cilesuar

Bazuar ne rdinata per projektin ndertim i hec EMPIER duke shfrytezuar ujerat e burimeve te Monglices nuk do te kete asnje ndikim ne objektet me status te cilesuar. Sipas projektit te gjithë objektet e hec-it ndertohen jashte zonave te mbrojura dhe shume larg tyre.

Koordinatat e nenobjekteve te hec EMPIER (Sisitemi KRGJSH)

NR.	EMERTIMI	X	Y
1	VEPRA E MARRJES	535830	4509271
2	BASENI PRESIONIT	536090	4508920
3	GODINA E CENTRALIT	535615	4507985

Ndikimi ne Peizazh dhe ne Trashegimine Kulturore Estetike

Referuar ne rdinatat e mesiperme zona e projektuar per te ndertuar Hec "EMPIER " nuk mbart ndonje objekt me status monument kulture apo trashegimi kulturore.

Ndikimet e emetimeve kimike ne toke dhe rrethimet

Realizimi i projektit nuk ka ndikime negative afatgjata ne aspektin e ndikimeve kimike dhe depozitimeve ne token dhe rrethinat ku do te zhvillohet projekti. Gjate fazes se ndertimit te Hec

Empier mund të ketë derdhje aksidentale të karburanteve të automjeteve apo solventeve megjithatë firma zbatuese merr përsipër shmangien e tyre në vend. Në rastet e gomave të makinerive të dëmtuara apo baterive, edhe pse do jenë në sasi të vogla, shoqëria sipërmarrëse e zbatimit të punimeve do të bëjë dorëzimin e tyre në përputhje me standardet e legjislacionit shqiptar në shoqëritë e licencuara nga shteti shqiptar për grumbullimin e tyre.

Ndikimi në përdorimin e tokës .

Realizimi i projektit nuk ka ndikime negative në cilësinë e tokave që përdoren nga banorët e zonës.

Ndikimi në klimë dhe ajër.

Në terma të shkurtuar dhe të faktit që ndikimi do të jetë lokal, ndotja e ajrit do të kuptojmë prishjen e cilësisë së ajrit përreth zonës nga punimet e ndërtimit sic janë pluhurat nga procesi i germimeve dhe përgatitjes së betonit për bazamentin, të cilat do të shtohen me shumë gjatë përdorimit të punimeve me pajisje në procese me materiale të thata, në periudhën e pranverës, verës dhe vjeshtë. Ky proces do të ndikojë gjatë procesit të ndërtimit të bazamenteve, si montimi i shtyllave në terren edhe pse ndikimi do të jetë i vogël dhe i lokalizuar, si dhe ndikimi nuk do të jetë shkak i ndryshimeve klimaterike, nuk do të ketë ndikim gjatë operimit dhe mirëmbajtjes së tyre.

Ndikim nga mjetet rrugore që do të përdoren gjatë mirëmbajtjes nuk do të ndikojnë në cilësinë e ajrit, ndikimi është i pa përfillshëm për çdo veper apo seksion të këtij projekti. Ky projekt nuk ndikon në këto elemente mjedisore si psh nga çlirime të pluhurave apo gjatë germimit, etj. Ndërsa nga linjat e transmetimit që do të ndërtohen për disa site që të furnizohen me energji, përreth kurores së telave mund të shkaktojnë një jonizim minimal të ajrit nga linja e transmetimit, edhe pse është karakteristike tipike e tyre por në veçanti për Linjat e Tensionit të Lartë.

Ndikimi në turizëm

Ndërtimi i Hec-it shoqërohet me përmirësimin e infrastruktures rrugore në afërsi të Hec-it, e cila e kombinuar me bukuritë e rajonit, gjithmone do të jetë atraktiv për turistët vendas dhe të huaj.

Ndikimi në ekonomi

Projekti do të krijojë mundësinë e punësimit të banorëve të zonës duke ndikuar direkt në rritjen ekonomike të tyre dhe indirekt në rritjen e ekonomisë së Bashkisë Maliq. Me prodhimin e energjisë elektrike nga ky projekt, gjithashtu, do të ketë zhvillim edhe industria e lehtë dhe ushqimore zonale dhe do të zgjerohen edhe shërbimet. Ndikimi i këtij aktiviteti në rang lokal do të jetë pozitiv dhe me impakt në rëndësim për komunitetin e zonës përreth. Për çdo shesh që do të shfrytëzohet çdo pronar tokë do të marrë qera apo do t'i blihet konform kushteve të përcaktuara në kontratë. Ndërsa në rang rajonal aktiviteti do të ketë ndikim të moderuar në të ardhurat ekonomike nga të ardhurat që do të fitohen nga pagimi i taksave vendore, TVSH, Sigurime, etj dhe mundësi punësimi në rang rajonal.

Për të ndërtuar hidrocentralin, siç u tha me sipër, duhet të kemi në dorë marrëveshjen e të dyja palëve. Për të gjitha këto shoqëria është e detyruar të marrë lejet perkatese nga Ministria e Mjedisit, pushteti vendor , agjencite e basenit ujor etj dhe ne fund nga AZHT-ja per marrjen e Lejes se Ndertimit. Pas përfundimit të ndertimit dhe montimit të instalimeve për arsye teknike bëhet një test elektriciteti dhe një test për matjen e fuqisë së fushës elektro-magnetike.

Ndikimi ne Shendetin Human.

I vetmi ndikim ne shendetin e njerezve eshte ai i situatave jonormale qe mund te shkaktohen gjate ndertimit te veprave. Zbatimi i rregullave te sigurimit teknik e minimizon kete impakt. Personeli i cili do te punoje gjate shfrytezimit te vepres do te jete i kualifikuar dhe i trajnuar si per sigurimin teknik ashtu edhe per rreziqet e mundeshme.

Vleresimi i ndikimit ne mjedis i linjes elektrike.

Ne kete zone rjeti elektrik i shperndarjes 10kV eshte i shtrire deri ne fshatrat fundore te komunes Lozhan dhe Komunes Moglice. Fideri 10kv ushqehet nga nenstacioni 35/10kV Lozhan, qe ka te instaluar nje transformator 1x1.8MVA. Rjeti elektrik 10kv zhvillohet ne kuotat 850mmnd ku eshte Nensatcioni 35/10kv Lozhan deri ne 660m mnd ku eshte godina e Hec. EMPIER, ka akses me infrastrukturen rrugore dhe rurale, eshte rikonstruktuar vitet e fundit, gezon ne gjendje teknike te mire dhe mund te sherbeje vetem gjate periudhes se ndertim montimit ne nenveprave hidroenergjetike, por edhe per lidhjen me sistemin.

- Hec. EMPIER do te ndertohen ne njesine administrative Moglice, bashkia Maliq.
- Fuqia e llogaritur e Hidrocentralit do të jetë 340kW.
- Ne Hidrocentralin Empier do te instalohet nje agregate Pelton me fuqi 340kW.
- Tension i punes i gjeneratorit 0.4kV.
- Lidhja me sistemin do te behet nepermjet fiderit 10kV te zones, qe vjen nga nenstacioni 35/10kV Lozhan.

Ndikimi ne mjedis i linjes elektrike.

Linja elektrike e hec EMPIER eshte me gjatesi Hc-Fider L = 20 ml. Linja elektrike kalon jashte zonave te mbrojtura. Eshte nje linje e shume e shkurter dhe ndikimet do te jene minimale. Ky projekt nuk do te kete nderveprime me mjedisin dhe as ndikime te mundshme/thelbesore ne elementet perberes te tij. Lidhur me rruget per te shkuar ne sheshin e ndertimit te linjes, jane nje distance mjaft e shkurter per t'u lidhur me rruget kryesore. Do te kete krijim te xhepave ne kah te rruges ekzistuese ose hapje te rrugeve te shkurtra provizore, te cilat do te krijojne akses per ne vendpunim, kryesisht per vendosjen e shtyllave.

Ndikimi ne mjedis gjate pergatitjes se korridorit te Linjes

Nje ndikim ne mjedis ka edhe pergatitja e korridorit te ndertimit te Linjes Hec-it EMPIER. Per pasoje gjate permiresimit te ketyre distancave shume te shkurtra te rruges do te kemi emetim pluhuri ne sasira shume te vogla ne atmosfere si rezultat i punimeve te ndryshme qe duhet te behen ne korridorit te linjes. Per te bere te mundur reduktimin ne minimum te pluhurave gjate transportit eshte

e domosdoshme qe makinat transportuese te lagen nepermjet perdorimit te autoboteve dhe te mbulohen mjetet gjate transportit te Materialeve te destinuara per transportim.

Ndikimi ne mjedis si rezultat i transportit te Materialeve qe do te largohen nga korridori i linjes.

Bazuar ne kuotat jo shume te ndryshueshme te vendit ku do te kaloje korridori i linjes, tregohet se kemi te bejme jo me shume materiale qe do te largohen nga sheshi, madje te pa perfilleshme. Megjithate nje sasi e caktuar dhe i germuar si rezultat i hapjes se gropave per vendosjen e bazamenteve te shtyllave do te krijohet perkohesisht. Nje pjese e ketij dheu do risistemohet ne terrenet perreth shtyllave mbas punimeve. Megjithate cdo pjese e mbetur do te largohet nga sheshi dhe do te depozitohet ne vendin e caktuar si shesh depozitimi per te cilin investitori i H/C-it , do te kete miratimin mjedisor perkates per kete qellim.

PERMBLEDHJE JOTEKNIKE HEC EMPIER

- *Ndikimet e projekteve te tjera qe shoqerojne projektin.*

Infrastruktura e projektuar dhe ajo egzistuese për ndërtimin e Hec EMPIER dhe linja e energjise elektrike për lidhjen me nenstacionin jane projektuar ne perputhje me kushtet klimaitike dhe mjedisore te zones.

- Te gjitha ndertesat apo strukturat e vendosura ne lartesi duhet te pajisen me rrufepritesa statike ne menyre qe te presin rrufete e rena ne kohe shtrengatash.
- Mbrojtja mekanike ne vartesi nga instalimet dhe aplikimet e paisjeve elektrike, mbrojtja sipas klasave behet sipas standartit IEC 60529.

Tabela permbledhese e ndikimeve negative dhe pozitive ne mjedis.

<i>Lloji i ndikimit ne toke</i>	<i>Identifikimi i ndikimit</i>			
	<i>Gjate ndertimit</i>		<i>Gjate shfrytezimit</i>	
	<i>Po</i>	<i>Jo</i>	<i>Po</i>	<i>Jo</i>
<i>Humbje e tokes per kullote.</i>		X		X
<i>Ndryshime topografike te terrenit.</i>	X			X
<i>Prishja e tokes bujqesore.</i>		X		X
<i>Ndotja e tokes nga rrjedhje.</i>		X		X
<i>Ndotja e tokes nga mbetjet e ngurta.</i>	X			X
<i>Ndotja e tokes nga depozitimet e Llumrave.</i>		X		X
<i>Lloji i ndikimit ne cilesine e ajrit</i>	<i>Identifikimi i ndikimit</i>			
	<i>Gjate ndertimit</i>		<i>Gjate shfrytezimit</i>	
	<i>Po</i>	<i>Jo</i>	<i>Po</i>	<i>Jo</i>
<i>Prodhimi i pluhurit.</i>	X			X
<i>Ndojtja nga hidrokarburet, plumbi dhe aerosolet.</i>		X		X
<i>Ndotja nga monoksidi karbonit dhe dioksidit te squfurit (CO, SO2).</i>		X		X

<i>Lloji i ndikimit ne floren dhe faunen</i>	<i>Identifikimi i ndikimit</i>			
	<i>Gjate ndertimit</i>		<i>Gjate shfrytezimit</i>	
	<i>Po</i>	<i>Jo</i>	<i>Po</i>	<i>Jo</i>
<i>Shkaterrimi i rendesishem i habitave natyrore.</i>		X		X
<i>Rrezikimi i nderhyrjes ne bimet e ujit.</i>	X			X
<i>Ndertimi i rrugeve te reja qe kalojne permes zones se virgjer.</i>		X		X
<i>Percarje apo izolim te habitave te egra.</i>	X			X
<i>Interference midis rruges natyrale te emigrimit te sisorve.</i>	X			X
<i>Lloji i ndikimit ne uje</i>	<i>Identifikimi i ndikimit</i>			
	<i>Gjate ndertimit</i>		<i>Gjate shfrytezimit</i>	

PERMBLEDHJE JOTEKNIKE HEC EMPIER

	Po	Jo	Po	Jo
Trajtimi i ujrave te ndotur.		X		X
Ndotja e ujit prej pluhurit, plumbit, derdhjeve aksidentale dhe substancave te tjera.	X			X
Impakti sekondar ne ndotjen e ujit per tokat bujqesore, ujrat nentokesore etj.	X			X
Modifikim ne drenazhimin e ujrave natyrale.		X		X
Ndotja e ujrave siperfaqesore dhe nentokesore nga llumrat.	X			X

<i>Lloji i ndikimit ne ndotjen nga</i>	<i>Identifikimi i ndikimit</i>			
	<i>Gjate ndertimit</i>		<i>Gjate shfrytezimit</i>	
	Po	Jo	Po	Jo
<i>Rritja e nivelit egzistues te zhurmave.</i>	X			X
<i>Rritja e nivelit te zhurmave si rezultat i aktivitetit dhe makinave.</i>	X			X
<i>Rritja e nivelit te zhurmave per njerezit.</i>	X			X
<i>Nivel me i larte i zhurmave per kafshet.</i>	X			X

<i>Lloji i ndikimit ne perfitimin e tokes</i>	<i>Identifikimi i ndikimit</i>			
	<i>Gjate ndertimit</i>		<i>Gjate shfrytezimit</i>	
	Po	Jo	Po	Jo
<i>Shkaterrim objektesh.</i>		X		X
<i>Ndryshime te rendesishme ne programet per te ardhmen e perdorimit</i>		X		X
<i>Ndertime objektesh.</i>	X			X
<i>Shpronsime te tokes.</i>		X		X

<i>Lloji i ndikimit per trashegimine</i>	<i>Identifikimi i ndikimit</i>			
	<i>Gjate ndertimit</i>		<i>Gjate shfrytezimit</i>	
	Po	Jo	Po	Jo
<i>Ndryshime apo demtime te zonave arkeologjike apo me vlere historike e kulturore.</i>		X		X

<i>Lloji i ndikimit ne energji</i>	<i>Identifikimi i ndikimit</i>			
	<i>Gjate ndertimit</i>		<i>Gjate shfrytezimit</i>	
	Po	Jo	Po	Jo

PERMBLEDHJE JOTEKNIKE HEC EMPIER

<i>Perdorim i sasive te medha te karburantit per energjik.</i>		X		X
<i>Kritje te rendesishme te kerkesave per burime ekzistuese te energjise apo kerkesave per tipe te reja te energjise.</i>	X		X	
Lloji i ndikimit ne interesin publik (Infrastruktura)	Identifikimi i ndikimit			
	Gjate ndertimit		Gjate shfrytezimit	
	Po	Jo	Po	Jo
<i>Sistemi i ujesjellesit do te kete apo jo nevoje per ndryshim ne kete fushe te interesit publik.</i>		X		X
<i>Energji elektrike.</i>		X	X	
<i>Sistemin e komunikacionit.</i>		X	X	
<i>Sistemin e kanalizimit te ujrave te zeza dhe te bardha.</i>		X		X
<i>Mbetjet e ngurta dhe depozitimi i tyre.</i>	X			X

Lloji i ndikimit ne shendetin e njerezve	Identifikimi i ndikimit			
	Gjate ndertimit		Gjate shfrytezimit	
	Po	Jo	Po	Jo
<i>Krijimi i cfaredo rreziku apo mundesie per</i>		X		X
<i>Krijimi i raportit te njerezve me rreziqet e mundshme per demtimin e shendetit te tyre.</i>		X		X

Lloji i ndikimit ne qarkullim dhe	Identifikimi i ndikimit			
	Gjate ndertimit		Gjate shfrytezimit	
	Po	Jo	Po	Jo
<i>Shtime te rendesishme te qarkullimit te automjeteve.</i>	X			X
<i>Pakesime te vendqendrimeve te automjeteve apo nevoja per vendqendime te reja.</i>		X		X
<i>Ndikimete rendesishme ne sistemin e Komunikacionit.</i>		X	X	
<i>Ndryshime ne qarkullimin apo te levizjes se njerezve dhe mallrave.</i>		X	X	

- **PËRSHKRIM PËR SHKARKIMET E MUNDSHME NË MJEDIS, TË TILLA SI: UJËRA TË NDOTURA, GAZE DHE PLUHUR, ZHURMA, VIBRIME, SI DHE PËR PRODHIMIN E MBETJEVE;**

Trajtimi i ujerave te ndotur dhe largimi i mbetjeve

Zona nuk ka fasilite te trajtimit te ujerave te ndotur apo heqjes se mbetjeve te ngurta. Ujrat e ndotur te fshatrave qe ndodhen prane, i derdhen ato ne trupin uJOR me te afert, gje e cila bie ndesh me parametrat e cilesise se ujerave te embel dhe per trajtimin e ujerave me qellim ruajtjen e tokes dhe ujerave siperfaqesore dhe nentokesore nga ndotja. Gjer ne kohën e ndërtimit të rrjetit të jashtëm të kanalizimit, ujërat e ndotur të dala nga objekte të veçuara apo zona të tëra të qendrave të banuara (në rastin tone të godinës së centralit) mund të mblidhen në gropa septike, nga të cilat, në kohë të caktuara largohen me mjete të ndryshme transporti (autobote etj) të autoritetit përkatës Ujësjiellës Kanalizime sh.a. E nejtja zgjidhje do te behet edhe ne kete rast.

Klasifikimi i mbetjeve, mbetjet e rrezikshme

Bazuar ne Vendimin e Keshillit te Ministrave nr.99, datë 18.2.2005 "Për Miratimin E Katalogut Shqiptar Të Klasifikimit Të Mbetjeve". Bazuar ne klasifikimin e mbetjeve, gjate ndertimit te hidrocentralit do te kete kete mbetje nge ndertimet (përfshire dhera të gërmuara nga zona të kontaminuara). Mbetje te tille do te kete vetem gjate fazez se ndertimit te hec-it domethene do te kete volume dherash te germuara te cilat do te venddepozitohen ne nje siperfaqe te caktuar sipas planit te rehabilitimit. Mbetje të rrezikshme jane mbetjet: "eksplozive", substancat dhe preparatet të cilat mund të shpërthejnë nën efektin e flakës ose të cilat janë më të ndjeshme nga goditja apo fërkimi dhe "oksiduese", substancat dhe preparatet të cilat kanë reaksione të fuqishme ekzotermioke kur bien në kontakt me substanca të tjera, veçanërisht me substanca të djegshme. "shumë të djegshme": mbetje vajrash dhe mbetje te karburanteve te lëngshme, te rrezikshme": substancat dhe preparatet, të cilat nëse thithen nëpërmjet frymëmarrjes, injektohen ose penetrojnë në lëkurë mund të shkaktojnë rrezik të kufizuar të shëndetit. **Per ndertimin e hec-it nuk nevojiten substanca te tilla, pra nuk do te kete asnje mbetje te rrezikshme ne territorin ku do te ndertohet hec-i.**

Bazuar ne vendimin e KM nr. 371, datë 11.6.2014, "Për miratimin e rregullave për dorëzimin e mbetjeve të rrezikshme dhe të dokumentit të dorëzimit të tyre" ne rastin e ndertimit te hidrocentraleve nuk do te kete mbetje te tilla.

Mbetjet e ngurta

Gjate aktivitetit per realizimin e projektit do te kete krijim pircgresh te materialit te ngurte te germuar por jo te demshme. Guret qe do te dalin nga germimet per linjat e tubacioneve te presionit ne te gjithë gjatesine e tije do te perdoren per ndertimin e mureve gabion per mbrojtje, te baseneve te presionit, godinat e Hec-ve, rruget, pasi si material i ngurte kryesisht do perdoret materiali vendas etj. Plani i vendgrumbullimit dhe rehabilitimit përfshin zonat ku do të realizohen punime depozituese dhe rehabilituese, si dhe volumin dhe llojin e punimeve. Hidrocentrali do të zhvillohet në harmoni me vlerat e natyrës. Brigjet dhe shpatet e maleve në zonë përbëjnë habitate

potenciale për biodiversitetin e pasur që mbartin. Ndërtimi i veprave hidroteknike kërkon realizimin e shumë punimeve dhe ndërtimin e disa veprave (prita, kanali i marrjes së ujit, shtrim tubacionesh, ndërtim plintash, ndërtim godine të turbinave etj).

Vëmendje kryesore gjatë këtyre punimeve duhet të tregohet në dy aspekte

- 1) sistemimi i dherave të krijuar nga këto punime,
- 2) sistemimi i brigjeve dhe shpateve për të evituar fillimin e erozionit.

Studimi i hollësishëm e strukturave gjeologjike, qëndrueshmërisë së tyre dhe masave të propozuar nga projektuesit e këtyre hidrocentralit janë garanci që këto probleme mjedisore do të jenë mi Pra, mund të themi se nga ky aktivitet nuk pritet të ketë ndikim mjedisor të matshëm pasi:

- Nuk ka prodhim të mbetjeve të rrezikshme.
- Nuk shkakton ndotje të tokës me shkarkime të ndryshme të lëngëta apo të ngurta.
- Nuk ka shkarkime në ajër të gazrave apo tymrave.
- Zhurmat në mjediset e punës do të jenë brenda normës shëndetësore të lejuar, dhe për pasojë as zhurmat në mjediset e jashtme nuk pritet të kenë ndikim në popullatën përreth.
- Nuk ka çlirim të aromave të ndryshme etj.
- Ka vlera normale të temperaturës dhe të lagështisë në mjediset e punës.
- Janë parashikuar marrja e të gjitha masave për mbrojtjen në punë dhe masat për evitimin e rrezikut të zjarrit.

Për këtë aktivitet është e nevojshme që të ketë bashkëpunim me autoritetet vendore dhe grupet e interesit, për ruajtjen e parametrave hidroenergjitike pa prishur ekuilibrat mjedisore dhe ato të nevojave të popullatës për nevoja të ndryshme. Pas ndërtimit të nënveprave duhet të mbahet nën mbikqyrje rehabilitimi i zonave të prekura nga punimet, i cili duhet të fillojë menjëherë mbas përfundimit të punimeve të hec-it.

Pluhuri

Ne kete kompleks do te jete prezent e ekzistenca e pluhurit, sepse do te kete operacione pune qe do te shkaktojne pluhura sic jane transporti i materialeve te ndertimit. **Ambientet brenda dhe jashte zones se projektit do te lagen me uji pas cdo procesi pune gjithashtu dhe gjate transportit te inerteve dhe do te jene te mbuluara ne raste te nevojshme .**

Trajtimi i vajrave te perdorur

Sipas Vendimit te Keshillit te Ministrave Nr. 765, datë 7.11.2012 "për miratimin e rregullave për grumbullimin e diferencuar dhe trajtimin e vajrave të përdorura" përfshin të gjitha vajrat lubrifikante, të lëngshme apo gjysmë të lëngshme, me bazë minerale a sintetike, të cilat janë kthyer në të pavlefshme për qëllimin për të cilin janë prodhuar, pasi janë përdorur nga çdo lloj motori, pajisjeje e makinerie që punon me to, si dhe nëse kanë skaduar në magazina apo pika shitjeje.

Vajrat e përdorura (VP) përfshijnë:

- a) vajrat e përdorura në motorët me djegie të brendshme;
- b) vajrat e përdorura të kutive të shpejtësive (grasot);

- c) vajrat e përdorura lubrifikante minerale;
- d) vajrat e përdorura hidraulike;
- dh) mbetjet vajore nga depozitat;
- e) përzierjet vaj - ujë; ë) emulsionet.

Gjate ndertimit te Hec-it nuk do te kete ndotje nga vajrat lubrifikante, të lëngshme apo gjysmë të lëngshme, me bazë minerale a sintetike, të cilat janë kthyer në të pavlefshme për qëllimin për të cilin janë prodhuar, pasi janë përdorur nga çdo lloj motori, paisjeje e makinerie që punon me to, si dhe nëse kanë skaduar në magazina apo pika shitjeje. Nuk do te kete derdhje te vajrave te perdorur, të dëmshme në tokë, si dhe shkarkim te pakontrolluar te mbetjeve që rezultojnë nga përpunimi i tyre. Investitori qe ne fillimin e punimeve tregohet i gatshem me masat qe do te marri ne raste se do ndodhi ndonje rast i tille, i derdhjes se vajit te makinerive ne toke.

Mbetjet inerte

Sipas Vendimit te Keshillit te Ministrave nr. 575, datë 24.6.2015 "Për miratimin e kërkesave për menaxhimin e mbetjeve inerte" Mbetjet inerte me mundesi ricikluese do te grumbullohen dhe do te dorëzohen tek operatorët, të cilët janë të pajisur me leje mjedisore, pra ne kompani ricikluese. Shoqeria investitore e cila kryen punime per ndertimin e hidrocentralit, , do te ruajë, t'i transportojë dhe t'i dorëzojë mbetjet inerte në venddepozitim e përkohshëm sipas përcaktimeve të vendimit nr. 371, datë 11.6.2014, të Këshillit të Ministrave.

Në vendin për depozitim e përkohshëm të mbetjeve inerte, do të depozitohen jo më tepër se 20 tonë në ditë ose 3 500 tonë në vit mbetje inerte.

Venddepozitimi i mbetjeve nuk do te behet ne zonat e meposhtme:

- Zonat e mbrojtura, arkeologjike, turistike apo në çdo zonë që mbrohet me një akt normativ;
- Zonat në distancë 300 metra nga një pus furnizues me ujë dhe çdo burim tjetër ujqor;
- Zonat në distancë 100 metra nga një përrua, argjinaturë lumore, liqen, lum ose kompleks ligatinor;
- Zonat në distancë 300 metra nga një zonë e mbrojtur në përputhje me piken e pare.

Mjetet teknologjike qe do transportojne mbetjet do te jene te pajisur me licensete tipit III.2.B si detyrim i ligjit nr 10463,date: 22.09.2011 "Per menaxhimin e integruar te mbetjeve" i ndryshuar.

Menaxhimi i mbetjeve nga gomat e perdorura.

Vendim i KM nr. 652, datë 14.9.2016, "Për rregullat dhe kriteret për menaxhimin e mbetjeve nga gomat e përdorura" nenkupton menaxhimin e mbetjeve nga gomat e përdorura, rregullat dhe kriteret që përfshijnë mbledhjen/grumbullimin, transportimin, ruajtjen/ magazinimin dhe trajtimin e gomave të përdorura në mënyrë të tillë që të sigurohet mbrojtja e shëndetit të njeriut dhe e mjedisit. Në kuptim të këtij vendimi me termat e mëposhtëm nënkuptohet: "Grumbullues",personi që kryen grumbullimin e mbetjeve të gomave të përdorura. "Magazinues", personi që kryen ruajtjen e përkohshme të mbetjeve. "Trajtues", personi që kryen trajtimin e mbetjeve.**Gjate ndertimit te hec-it, gomat jashte perdorimit nuk do te digjen apo te hidhen por do te grumbullohen dhe transportohen nga shoqeria investitore dhe do te magazinohen ne ambiente te caktuara (shoqeri te licensuara per**

grumbullimin e tyre) dhe do te trajtohen si goma të përdorura në mënyrë të tillë që të sigurohet mbrojtja e shëndetit të njeriut dhe e mjedisit perreth ku ndertohet hec-i. **I gjithë procesi i grumbullimit, transportimit dhe magazinimit do te behet sipas rregullave dhe procedurave te shoqerise se licensuar per grumbullimin e tyre.**

Baterite, akumulatorete dhe mbetjet e tyre

Qellimi i Vendimit te KM, Nr.866, Dt. 04.12.2012 "Për bateritë, akumulatorët dhe mbetjet e tyre" është mbrojtja, ruajtja e përmirësimi i cilësisë së mjedisit, si dhe mbrojtja e shëndetit publik, përmes minimizimit të ndikimeve negative nga bateritë, akumulatorët dhe mbetjet e tyre. Gjate fazes se ndertimit te hidrocentralit nuk do te kete probleme dhe ndotje nga baterite dhe akumulatorete e tyre.

Transferimi i mbetjeve jo te rrezikshme

Vendim i KM, Nr.229, Dt :23.04.2014 "Për miratimin e rregullave për transferimin e mbetjeve jo të rrezikshme dhe informacionit që duhet të përfshihet në dokumentin e transferimit". Dokumenti i transferimit të mbetjeve jo të rrezikshme plotësohet për të gjitha hallkat që ndiqen për transferimin e mbetjeve që nga krijimi deri në destinacionin përfundimtar. Dokumenti i transferimit të mbetjeve jo të rrezikshme plotësohet dhe nënshkruhet nga krijuesi i mbetjeve, grumbulluesi, transportuesi dhe pritësi që merr në dorëzim mbetjet. **Per cdo transferim mbetjesh do mbahet nje dokumentacin sipas shtojces 1 te VKM-se, ne te cilen do te shenohet data perkatese, per llojin e mbetjes, volumet, gjendjen e tyre dhe pozicionin e venddepozitimit, etj.**

➤ **INFORMACION PËR KOHËZGJATJEN E MUNDSHME TË NDIKIMEVE NEGATIVE TË IDENTIFIKUARA;**

Aktiviteti i hidrocentralit ndahet ne dy faza kryesore

1. *Faza e ndertimit (per nje periudhe te caktuar sipas grafikut te punimeve, 24 muaj*
2. *Faza e operimit (sa jetegjatesia e Hidrocentralit).*

Kohezgjatja e ndikimeve kryesore perkon me kohezgjatjen e rehabilitimit dhe ndertimit te veprave.

Kohezgjatja e rehabilitimit dhe ndertimit te vepres do te jete po aq sa kohezgjatja e punimeve, nga data e marrjes se lejes se ndertimit

Siperfaqja qe do te preket do te rehabilitohet paralel me kohen dhe fazen e rehabilitimit e ndertimit. Nga informacioni i grumbulluar mesiper dhe analiza e tyre po bejme nje permbledhje ne menyre me te detajuar te vleresimit sasior te ndikimeve ne mjedis nga zbatimi i projektit, te cilat do te merren parasysh ne kete projekt dhe rezultatet jepen ne tabelen qe vijon. Tabela e identifikimit te ndikimeve ne mjedis te projektit dhe ceshtjet mjedisore qe trajtohen ne VNM.

PERMBLEDHJE JOTEKNIKE HEC EMPIER

Perputhja e Projektit me Planin e Rregullimit te Territorit dhe me Planet e Zhvillimit Ekonomik te Zones ku do te Zbatohet Projekti. Shoqeria investuese do te kete mbeshtetjen nga shteti konform procedurave ligjore sepse shfrytezimi i burimeve hidrike per prodhimin e energjise elektrike perben perparesi. Me ndertimin dhe venien ne shfrytezim te ketyre veprave do te punesohen njez te papune, dhe njekohesisht prodhimi i energjise elektrike do te lehtesoje dhe do te ndihmoje direkt ne zhvillimin ekonomik te zones dhe indirekt ne permiresimin e situates energjitike te vendit.

Nr.	Pyetje që konsiderohen në fazën e përzgjedhjes	Po/Jo	Cilat elemente të mjedisit ndikohen dhe si?	Do të jetë ndikimi, domethënës? Pse?
A do të përfshijë vepra energjitike ndryshime fizike në topografi, përdorim toke, ndryshime në trupat ujorë etj?				
1	Ndryshime të përkohshme ose të përhershme në përdorimin e tokës, mbulesën e tokës ose topografi duke përfshirë rritjen e intensitetit të përdorimit të tokës?	PO	Toka	JO, Do behen punime mbi sipërfaqen e tokës për ndertimin e: Per Hec EMPIER vepra e marrjes së ujit, dekantuesi, tubacioni i renies se turbinave, baseni i presionit dhe godina e Hec EMPIER
2	Pastrimin e tokës ekzistuese, vegjetacionit dhe ndërtimeve ekzistuese?	PO	Toka dhe flora	JO, sasia e pastrimit eshte e vogel. Projekti ka leverdi ekonomike.
3	Krijimin e përdorimeve të reja të tokës?	JO		
4	Investigime para fazës ndërtimore si shpime për marrjen e mostrave, provat e tokës, dheut?	PO	Toka	Jo, jane sasi te Parendesishme
5	Punime ndërtimi?	PO	Toka	JO, jane sipërfaqe te vogla qe do te rehabilitohen
6	Punime prishje?	JO		
7	Kantiere të përkohshme për ndërtim ose strehim për punëtorë?	PO	Toka	JO, eshte e perkohshme

PERMBLEDHJE JOTEKNIKE HEC EMPIER

8	<i>Punime mbitokësore, struktura ose punime të tokës përfshirë struktura lineare, ekskavime, gërmime ose mbushje të tyre?</i>	PO	<i>Toka</i>	<i>JO, Do behen punime mbi sipërfaqen e tokës për ndertimin e Hec.EMPIER: vepra e marrjes së ujit, dekantuesi, tubacioni i renies së turbinave, baseni i presionit dhe godina e Hec EMPIER</i>
9	<i>Punime nëntokësore duke përfshirë miniera apo tunele?</i>	JO		<i>Jo, tubacioni nën presion do mbulohet në të gjithë gjatësinë e tyre mbasi të ndërtohet</i>
10	<i>Punime bonifikuese?</i>	JO		
11	<i>Gërmime për hapje kanalesh?</i>	JO		
12	<i>Struktura bregdetare si diga, skela?</i>	JO		
13	<i>Struktura në det?</i>	JO		
14	<i>Procese të ndryshme prodhimi?</i>	JO		
15	<i>Mjedise për magazinimin e mallrave dhe Materialeve të ndryshme?</i>	PO	<i>Toka</i>	<i>JO, është i perkohshem. (Gjatë fazës së ndërtimit të objekteve)</i>
16	<i>Impiante për trajtimin ose depozitimin e mbetjeve të ngurta ose shkarkimeve të lëngëta?</i>	JO		
17	<i>Objekte për strehim afatgjatë të punëtorëve të shfrytëzimit?</i>	JO		
18	<i>Rrugë e re, trafik detar ose hekurudhor gjatë fazës së ndërtimit ose shfrytëzimit?</i>	PO	<i>Toka. Ndërtim të rrugëve të reja në infrastrukturës së projektit ndihme te realizimit te veprave hidroteknike</i>	<i>Përmirësim i infrastrukturës së projektit</i>
19	<i>Rrugë e re, hekurudhore, ajrore, ujore ose infrastruktura të tjera transporti përfshirë dhe rrugë e stacione te reja ose te alteruara, porte, aeroporte, etj?</i>	Jo		

PERMBLEDHJE JOTEKNIKE HEC EMPIER

20	Mbyllje apo devijim i rrugëve ekzistuese ose i infrastrukturës që çon në ndryshime në lëvizjet e trafikut?	JO		
21	Linja ose tubacione të reja transferuese të transmetimit?	PO	Toka dhe mjedisi human	Do te vendoset, tubacioni i renies se turbinave per Hec EMPIER
22	Rezervuarë, argjinatura, kanale nëntokësorë, rregullime apo ndryshime të tjera në hidrologjinë e rrjedhave ujore apo akuifereve?	PO	Toka	JO, Do behen punime mbi siperfaqen e tokes per ndertimin e nenobjekteve perberes te Hecit EMPIER
23	Ndërprerje të rrymave.	JO		
24	Nxjerrje ose transferim të ujit nga nëntoka ose siperfaqet ujore?	PO	Devijim i ujrave Sipërfaqesore të Lumin /lumi nga vendin ku instalohet vepra marrjes deri nekur kjo zone frekuentohet turbine.	Jo. Pasi gjate stines se veres teqe sasia e prurjeve bie ky hec do te funksionoje, kjo epasi perkon edhe me stinen nga turistet vendas dhe te huaj.
25	Ndryshime ne trupat ujoë ose ne siperfaqet e tokes që ndikojnë në drenazhimin ose largimin e ujërave?	PO	Rregjimi ujoë	JO, eshte i perkohshem. Nje pjese e prurjeve burimeve devijohet per ne godinat e Hec EMPIER
26	Transportin e personelit ose IMaterialeve të ndërtimit, shfrytëzimit ose mbeturinave të veprimtarisë?	PO	Toka dhe Mjedisi human	JO, mbeturinat e veprimtarise gjate ndertimit jane te perkoheshme. PO, ndikimi ne mjed. Human eshte pozitiv Efekt social – punesim.
27	Punime afatgjata zmontimi, për nxjerrjen e mbeturinave të veprimtarisë ose punime restauruese?	JO		
28	Veprimtari gjatë ndryshimit të destinacionit që mund të kenë një ndikim në mjedis?	JO		
29	Hyrjen e njerëzve në një zonë përkohësisht ose në mënyrë të vazhdueshme?	JO		

PERMBLEDHJE JOTEKNIKE HEC EMPIER

30	<i>Futjen për kultivim të specieve jovendase?</i>	JO		
31	<i>Humbjen e specieve vendase ose diversitetit gjenetik?</i>	Po	<i>Bimet dhe relievi.</i>	
32	<i>Ndonjë veprim tjetër?</i>	JO		
<i>A do të përdoren gjatë fazës së ndërtimit dhe shfrytëzimit të projektit burimet natyrore të tilla si toka, uji, Materiale ose energji, ndonjë nga burimet që janë të parinovueshme ose të kufizuara?</i>				
1	<i>Tokë veçanërisht e varfër apo toka bujqësore?</i>	PO	<i>Asnje element</i>	<i>JO, jane sipërfaqe te pakonsiderueshme</i>
2	<i>Uji?</i>	PO	<i>Asnje element</i>	<i>Eshte burim i rinovueshem</i>
3	<i>Minerale?</i>	JO		
Pyetje që duhet të mbahen parasysh gjatë përzgjedhjes				
4	<i>Grumbullime lëndësh ndërtimi (zhavorre, etj)</i>	PO	<i>Zhavorret</i>	<i>JO, eshte i perkohshem, pas ndërtimit të objekteve nuk do ketë grumbullime të tilla.</i>
5	<i>Pyje dhe lende drusore</i>	JO		
6	<i>Energjia përfshirë elektricitetin dhe lendet djegese?</i>	PO	<i>Energjia elektrike</i>	<i>JO, sepse do të përdoret vetëm gjatë fazes së ndërtimit</i>
7	<i>Ndonjë burim tjetër?</i>	JO		
<i>A do të përfshijë projekti përdorimin, ruajtjen, transportin, përpunimin dhe prodhimin e substancave ose Materialeve që mund të jenë të dëmshme për shëndetin e njerëzve ose mjedisin dhe që rrisin shqetësimin mbi rreziqet aktuale dhe të mundshme në shëndetin e njerëzve.</i>				
1	<i>A parashikon projekti përdorimin e substancave ose Materialeve që janë të rrezikshme ose toksike për shëndetin e njeriut dhe mjedisin (florën,faunën,furnizimin me ujë)?</i>	JO		
2	<i>Do të rezultojë projekti në ndryshime me shfaqje sëmundjesh ose me efekt në vektorë të sëmundjeve (p.sh. sëmundje që vijnë nga insektet ose infektimet e ujërave)?</i>	JO		

PERMBLEDHJE JOTEKNIKE HEC EMPIER

3	Do të ndikojë projekti në mirëqenien e njerëzve psh. Duke ndryshuar kushtet e jetesës?	PO	Mjedisin human	PO, është pozitiv, ka efekt social - ndikon në punësim
4	A ka grupe njerëzish (veçanërisht të ndjeshëm) që mund të ndikohen nga projekti p.sh.pacientët e spitaleve, të moshuarit?	JO		
5	Shkaqe të tjera ?	JO		
A do të prodhohen mbeturina të ngurta nga projekti, gjatë ndërtimit, shfrytëzimit ose nxjerrjes jashtë funksionit?				
1	Mbeturina dherash, zhavorri ose minierash?	PO	Toka dhe uji	Jo, sepse do të riciklohen përsëri dhe ndikimi negativ i tyre është i perkoheshëm.
2	Mbetje urbane (shtëpiake dhe /ose nga tregtia)	JO		
3	Mbetje të rrezikshme ose toksike (përfshi mbetjet radioaktive)	JO		
4	Mbetje të tjera të proceseve industriale?	JO		
5	Produkte shtesë?	JO		
6	Ujëra të zeza ose llumra të tjera nga trajtimet e shkarkimeve të lëngëta?	JO		
7	Mbetjet nga ndërtimet ose shembjet?	JO		
8	Mbeturina makinerish ose pajisjesh?	JO		
Pyetje që duhet të mbahen parasysh gjatë përzgjedhjes				
9	Toka të ndotura ose Materiale të tjera?	JO		
10	Mbetje bujqësore?	JO		
11	Mbetje të tjera të ngurta?	JO		
A do të shkarkohen ndotës në ajër ose çdo substancë tjetër e rrezikshme toksike ose e dëmshme për shëndetin nga projekti ?				

PERMBLEDHJE JOTEKNIKE HEC EMPIER

1	Shkarkime nga djegiet e karburanteve fosile nga burime stacionare ose të lëvizshme?	PO	Ajri	JO, jane ne nivele te paperfillshme dhe vetem gjate kohes se punimeve per ndertimin e Hec-it.
2	Shkarkime nga proceset prodhuese?	JO		
3	Shkarkime nga përpunimi I Materialeve përfshi depozitimin ose transportin e tyre?	JO		
4	Shkarkime nga aktivitetet e ndërtimit përfshi impiantet dhe pajisjet?	JO		
5	Mbetje ose erëra të pakendeshme ngapërpunimi I Materialeve, përfshi Materialet e ndërtimit, ujërat e zeza dhe mbetjet?	JO		
6	Shkarkime nga inceneratoret e plehrave?	JO		
7	Shkarkime nga djegia e mbetjeve në ajër të hapur (psh. Materiale nga prerjet e drurëve, mbetje ndërtimi)?	JO		
8	Shkarkime nga burime të tjera?	JO		
A do shkaktojë projekti zhurma dhe vibracione ose emetim të dritës, energjisë termike ose rrezatim elektromagnetik?				
1	Nga puna e pajisjeve si psh. motora, ventilimi, thërmues guri?	PO	Zhurma e makinerive	JO, sepse do të ekzistojnë vetëm gjatë fazës së ndërtimit.
2	Nga procese industriale ose të ngjashme?	JO		
3	Nga ndërtime apo prishje?	JO		
4	Nga plasje ose futje pilotash?	PO	Zhurma	JO, sepse zhurmat do të ekzistojnë vetëm gjatë fazës së dërtimit.

PERMBLEDHJE JOTEKNIKE HEC EMPIER

5	Nga trafiku gjatë ndërtimit ose shfrytëzimit?	PO	Zhurma	JO, sepse do të ekzistojnë vetëm gjatë fazës së ndërtimit.
6	Nga sistemet e ndriçimit ose ftohjes?	JO		
7	Nga burimet e rrezatimit elektromagnetik (merr në konsideratë efektet mbi pajisjet e ndjeshme në afërsisht ashtu si dhe për njerëzit)?	JO		
8	Nga çdo burim tjetër?	JO		
A do të çojë projekti në rreziqe të ndotjes së tokës ose ujit nga shkarkimet e ndotësve në tokë ose në kanalizimet e ujërave të bardha dhe të zeza, ujërat sipërfaqësorë, ujërat nëntokësorë, ujërat bregdetare ose në det?				
1	Nga përpunimi, depozitimi, përdorimi ose shkarkimi i Materialeve të rrezikshme ose toksike?	JO		
2	Nga shkarkimet e ujërave të zeza ose rrjedhjeve të tjera (të trajtuara ose të patrajtuara) në ujë ose në tokë?	JO		
3	Depozitimi i ndotësve të shkarkuar në ajër, në ujë ose në tokë?	JO		
4	Nga çdo burim tjetër?	JO		
5	A ka rrezik të ndonjë akumulimi afatgjatë të ndotësve në mjedis nga këto burime?	JO		
Ekziston rreziku i aksidenteve gjatë ndërtimit apo shfrytëzimit të projektit që mund të ndikojë në shëndetin e njerëzve apo mjedis?				
1	Nga shpërthime, zjarre, nxjerrje etj. Nga depozitimi, përdorimi ose prodhimi i substancave të rrezikshme ose toksike?	JO		

PERMBLEDHJE JOTEKNIKE HEC EMPIER

2	Nga ngjarje që kapërcejnë kufijtë e mbrojtjes normale të mjedisit, psh dëmtimi i sistemit të kontrollit të ndotjes?	JO		
3	Nga ndonjë shkak tjetër?	JO		
4	Mund të ndikohet projekti nga fatkeqësi natyrore që shkaktojnë dëme për mjedisin (si përmbytje, tërmete, shkarje dheu, etj)?	JO		
A rezulton projekti në ndryshime sociale, p. sh. në demografi, mënyrë tradicionale jetese, punësim?				
1	Ndryshime në madhësinë e popullsisë, moshën, strukturën, grup sociale etj.	JO		
2	Nga strehimi i njerëzve apo prishja e shtëpive, mjediseve të komunitetit si shkolla, spitale, mjedise sociale, etj.	JO		
3	Nëpërmjet migrimit të banorëve të rinj ose krijimit të komuniteteve të reja?	JO		
4	Nga realizimi i kërkesave në rritje për mjedise e shërbime sociale si strehimi, arsimi, shëndeti?	JO		
5	Nga krijimi i vendeve të punës gjatë ndërtimit ose shfrytëzimit humbjes së vendeve të punës me pasoja në papunësi dhe ekonomi?	PO	Vende pune	Efekt social. Per fazën e ndërtimit dhe shfrytëzimit do të krijohen vende të reja pune
6	Ndonjë shkak tjetër?	JO		
A do çojë projekti në një presion për zhvillime të mëtejshme që mund të kenë një ndikim të rëndësishëm në mjedis, për shembull më shumë banesa, rrugë të reja, industri ose veprimtari të tjera mbështetëse, etj?				
1	A do të çojë projekti në presione për zhvillime të mëtejshme që do të ketë ndikim të caktuar në mjedis si më shumë strehim, rrugë të reja, industri apo shërbime publike mbështetëse të reja.	PO	Sherbime publike Mbeshtetese sidhe rrit mireqenien e infrastrukture rrugore, banoreve te fshaterave ne industri ushqimore dhe afersi te Hec-it (EMPIER kryesisht turizmi.	PO, Nxiti tregun e vogel

PERMBLEDHJE JOTEKNIKE HEC EMPIER

2	A do të çojë projekti në një ripërdorim të kantierit mbas shfrytëzimit të tij që do të ketë një ndikim në mjedis?	JO		
3	A do të çojë projekti në zhvillimin emjedisëve mbështetëse, në zhvillime ndihmëse ose zhvillime të nxitura nga projekti që mund të ketë ndikim në mjedis, p.sh: 1.infrastrukturë bështetëse (rrugë,furnizim me energji elektrike, trajtim i mbeturinave ose ujërave të përdorura, etj) 2. zhvillim i strehimit 3. industri nxjerrëse (ekstraktuese), 4. industri furnizuese, 5. tjetër?	PO	Në infrastrukturën mbështetëse me rrugë, furnizim me energji elektrike, mbrojtja nga erozioni, apo permbrojtjen nga erozioni prane sherbime te tjerapublike prane fshaterave	PO, do të kenë ndikim pozitiv në përmirësimin e furnizimit me energji elektrike të komunitetit dhe praneveprave te Hec EMPIER. Mund te zhvillohen edhe sherbime të reja qe do te ndihmojne ne rritjen ekonomike te zones e me gjere.
4	A do të çojë projekti në krijimin e një precedenti për zhvillime të mëvonshme?	JO		
5	A do të ketë projekti pasoja kumulative për shkak të afërsisë me projekte të tjerë ekzistues ose të planifikuar e me pasoja të jashme?	JO	Por duhen respektuar normat e mos përdorimit te ujit gjate gjithë periudhes se veres.	

➤ **TË DHËNA PËR SHTRIRJEN E MUNDSHME HAPËSINORE TË NDIKIMIT NEGATIV NË MJEDIS, QË NËNKUPTON DISTANCËN FIZIKE NGA VENDNDODHJA E PROJEKTIT.**

Hapesira ku do te ndertohet vepra , ndikimet negative

Ndikimi negativ ne kete siperfaqe do te jete kryesisht ne germimin e dherave per hapjen e themeleve te veprave. Nje perqindje e materialeve qe dalin nga germimet do te rifuten ne pune pasi do te sherbejn e si material mbushes per kanalet dhe pjeset anesore te mureve te veprave, ndersa pjesa tjetere do te hidhet brenda hapësirës te rehabilitimit te vepres ne vende pa interes

publik dhe ne grupa te cila kane nevojë per mbushje gje e cila do te konsultohet edhe me pushtetin lokal te zones.

Hapesira jashte siperfaqes ku do te ndertohen veprat qe do kete ndikime negative

Jashte siperfaqes se ndertimit te vepres, ndikime negative do te kemi vetem ne zhurmat, ngritja e pluhurit dhe vibrimet te cilat i permendem dhe me siper per marrjen e masave te tyre. Ndikimi i tyre do te jete brenda normave te lejuar dhe oraret e punimeve do te zgjidhen ne menyre te tille qe te mos kete shqetesime per banoret e zones. Zonat e banuar (fshatrat) nga vendi i ndertimit te vepres kane nje largesi te konsiderueshme keshtu qe zhurmat, vibrimet dhe pluhuri do te jene ne masa te paperfillshme

Analiza e kryer ne kete raport ne lidhje me ndikimet e mundshme ne mjedis te projektit tregon se ato jane te kufizuara dhe pa pasoja te rëndesishme. Po keshtu edhe kohezgjatja e ndikimeve qe mund te konsiderohen te rëndesishme eshte e limituar. Ndertimi dhe venia ne shfrytezim e ketij hidrocentrali do te ndihmonte ne nje mase te konsiderueshme zgjidhjen e problemit te furnizimit me energji elektrike ne zone duke siguruar prodhimin e energjise se paster nga burime te rinovueshme.

Me poshte trajtohen ndikimet pozitive dhe negative te projektit ne te gjithë elementet specifike mjedisore (sipas metodologjise se lartpermendur) gjate fazes se ndertimit dhe shfrytezimit te Hec **EMPIER**.

• Ndikimi i Projektit Gjate Fazes se Ndërtimit

Ndikimet i klasifikojme sipas fazave te zhvillimit te projektit dhe natyres se tyre dhe mund t'i ndajme:

- ndryshim peizazhi: nga germimet e tokes, nga ndertimi i vepres se marrjes, ndertimi i traseve te dekantuesit dhe basenit me beton dhe te tubacionit nen presion, godines te Hec **EMPIER** .
- Ndryshime ne regjimin e ujrave.
- zhurma, pluhuri dhe gazrat djegese te motoreve te mjeteve te punes.
- zhvendosje e nje sasie te madhe zhavorri dhe dheu te cilet parashikohen te shfrytezohen.
- demtim i bimesise pyjore.

• Ndikimi i Projektit Gjate Fazes se Shfrytezimit

Ndikimet gjate fazes se shfrytezimit klasifikohen ne:

- zhurma e turbinave dhe gjeneratoreve gjate punes se hidrocentraleve
- probleme te erozioni.

Keto mendohet te zvogelohen me perfundimin e fazes se ndertimit me mbjellen e fidaneve dhe ruajtjen e brigjeve te perrenjve. Disa elemente te cilesise se jetes dhe mjedisit qe preken nga ndikimet e projektit paraqiten ne menyre me te detajuar me poshte. Punimet qe do te realizohen

kryesisht gjate periudhes se zbatimit te projektit, vleresohet se do te shkaktojne ndikime ne mjedisin rrotull te cilat jane te domosdoshme te vleresohen ne kuadrin mbrojtjes se mjedisit.

➤ **MUNDËSITË E REHABILITIMIT TË MJEDISIT TË NDIKUAR DHE MUNDËSINË E KTHIMIT TË MJEDISIT TË NDIKUAR TË SIPËRFAQES NË GJENDJEN E MËPARSHME, SI DHE KOSTOT FINANCIARE TË PËRAFËRTA PËR REHABILITIMIN**

Projekti ne fjale ka vlera te medha inxhinierike dhe perfitime te konsiderueshme ekonomike. Per tipin e aktivitetit qe kerkon te ndermarre shoqeria, ne fazen e shfrytezimit, hidrocentrale te tille mund te punojne shume mire ne kushtet e mikrosistemit, duke u bere nje garanci energjitike rezerve per zonen. Edhe pse ky hec zhvillohet ne zone jo te mbrojtur, nevojitet qe te kryhet bashkepunim me institucione te specializuara, per ruajtjen e parametrave hidroenergjitike pa prishur ekuilibrat mjedisore pasi kemi te bejme me ndertim dhe perdorim te resurseve hidrike. Projekti ka nevojte per monitorim mjedisor rigoroz nga organet kompetente mbikqyrese ne kuadrin e mbajtjes nen kontroll te parametrave mjedisor si dhe veprave te vecanta inxhinierike si Vepra e marrjes se ujit, linjat e tubacionet nen presion, etj.

Pas ndertimit te veprave duhet te mbahet nen mbikqyrje rehabilitimi i zonave te prekura nga punimet. Monitorimi i ndikimit ne mjedis duhet te kryhet nga inspektore te specializuar per mbrojtjen e mjedisit, te kontrollit te ujrave, sherbimit pyjor, pushtetit vendor dhe qendror, MM – ja dhe ARM – ja. Plani i rehabilitimit ka si qellim qe nepermjet realizimit te tije te arrihet mbrojtja e tokes nepermjet veshjes pyjore te saj, si dhe permiresimit mjedisor te territorit.

• **INFORMACION PER SASINE DHE GJENERIMIN E MBETJEVE**

Gjate aktivitetit per realizimin e projektit te ndertimit te Hec EMPIER do te kete krijim pircjesh te materialt te ngurte te germuar por jo te demshme. Guret qe do te dalin nga germimet per linjat e tubacionit me presion ne te gjitha gjatesine e tij do te riciklohen per ndertimin e mureve dhe gabioneve ne pjese te ndryshme te nenobjekteve dhe te sistemimit te materialt te germuar ne sheshdepozitim.

Ne baze te ligjit nr.10 463, datë 22.9.2011 “Për menaxhimin e integruar të mbetjeve” , I ndryshuar si dhe ligjit 32/2013, date 14.02.2013 “Per disa shtesa dhe ndryshime ne ligjin nr.10 463, datë 22.9.2011 Për menaxhimin e integruar të mbetjeve” nje pjese e volumeve te germimeve qe do te perftohen nga zhvillimi i projektit te Hec EMPIER, do te trajtohen ne vend-depozitim/ zonat e erodura te percaktuar ne bashkepunim me autoritetin vendor perkates dhe specialistet e ARM-se.

VEND – DEPOZITIMI

Ndërtimi i Hec EMPIER krijon vëllim dherash, të cilat gjenerohen nga gërmimet e ndryshme dhe do të sistemohen në sheshin e përcaktuar me autoritetet përkatëse të Bashkise Maliq. **Bazuar ne preventivin e mesiperm, me ndikim ne mjedis jane parashikuar te prodhohet nje volum**

dherash prej 3235 m³, nga te cilat pjesa me e madhe do te perdoret per te mbuluar dhe sistemuar objektet e hec-it veper marrje, dekantues, basen presioni, godine hec-i. Bazuar ne preventivin e punimeve me ndikim ne mjedis pjesa me e madhe e dherave do te sistemohen ne vend dhe vetem 482 m³ dhera do te transportohen per ne vendgrumbullim. **Nuk do te kete nje shesh grumbullimi te caktuar pasi kjo sasi dherash do te perdoret per mbushje te siperfaqeve te eroduara prane zones se projektit.**

Sipas rasteve te zonave te eroduara do te hehet dhe sistemimi. Ne raste te vecanta do te perdoren mure gravitet me gabiona metalik te permasave 1x1x1m si dhe tuba drenazhi per te shmangur krijimin e gjendjeve te reja te ekuilibrit per shkak te mosdrenimit te ujrave qe vijne nga reshjet e shiut., do te perdoren plep, shelg dhe akacie per mbjellje, te cilat ndihmojne ne "lidhjen" e dheut dhe rrit qendrueshmerine e dherave te grumbulluara per shkak te sistemit rrenjor te tyre. Kjo mase dherash te germuar do te ndahet sipas tipeve ku ne menyre te vecante do trajtohet shtresa vegetative e tokes (top soil). Material do te sistemohet dhe do te ngjeshet duke harmonizuar relievin e shpatit dhe terrenit te destinuar per vend – depozitim. Faza perfundimtare ka te beje me mbulimin e Materialt me shtrese dheu te afte per t'u mbjellur dhe vegjetuar. Kjo siperfaqe do te mbillet me shkurre dhe bimesi vendase ne menyre qe fenomeni erodues nga shirat dhe ujerat te parandalohet, po ashtu bimesia qe duhet te mbillet duhet te jete autoktone per te mos thyer pejsazhin karakteristik te zones.

Nuk do te kete nje siperfaqe dhe nje shesh te caktuar per venddepozitimin pasi sasia e dherave "teprice" qe nuk do perdoren per sistemimin e objeteve te hec-it do te perdoret per mbushje dhe sisistemi te zonave te eroduara prane.

Mjetet teknologjike qe do transportojne mbetjet do te jene te pajisur me licensete tipit III.2.B si detyrim i ligjit nr 10463,date: 22.09.2011 "Per menaxhimin e integruar te mbetjeve" i ndryshuar.

- **Sistemimi i skarpateve para e pas ndertimit**

Subjekti ka per detyre e do te realizoje sistemimin e mirembajtjen e skarpateve te shkalleve ku aktualisht ai eshte i shkakuar nga ndertimi. Ato do te mbahen nen vezhgam gjate gjithe kohes se shfrytezimit e me pas saj deri ne riaftesimin e terrenit. Skarpatet do te mbushen me Material steril, do te perforcohen me trunje e do te hidhen dhera te mbuleses mbi to. Mbasi te jete lidhur toka do te filloje mbjedhja e pemeve.

- **Depozitimi i dheut (kores se tokes).**

Dheu i grumbulluar gjate hapjes se shesheve te ndertimit do te sistemohet ne ato pjese te sheshit qe nuk krijojne probleme gjate ndertimit te nenveprave te Hec EMPIER dhe ne rastin konkret shtresa e kores se tokes do te zhvishet ne te gjithe gjatesine e tij ku projekti do te zhvillohjet. Kjo mase dheu (korja e tokes) do te ruhet per riperdorim ne rehabilitimin e terreneve dhe permiresim te ndikimit vidual. Kjo me qellim qe shpatet e formuara nga germimet te risistemohen, gje e cila ndihmon edhe veprat e projektit ne jetegjatesine e tij, ne temperaturen e ujit ne linjen e tubacionit te presionit. Keto

siperfaqe te cilat do te risistemohen, do te mbillen me bimesi vendase, te cilat rrisin qendrueshmerine e shpateve, çka ne perfundim te tij nuk do te kete ndikim ne anen vizuale te mjedisit.

- **Punimet e Sistemimit te shtratit te dheut.**

Para se te realizohet procesi i mbjelljes se terrenit te krijuar me bimesi vendase duhet qe dheu i hedhur te shkrihet ne menyre qe te ofroje kushte te pershtatshme per mbjelljen e fidaneve. Fidanet duhet te mbillen ne prezence te specialistit pyjor dhe atij te Agjencise Rajonale Mjedisore (ARM) ne menyre qe te respektohen distancat dhe varietetet e fidaneve qe do mbillen.

- **Mbjellja e siperfaqeve te reja me fidane . Plani i rehabilitimit.**

Duke qene se si pasoje e shfrytezimit do te krijohen gropa, kanale projekti parashikon qe te rehabilitohen dhe te mbulohen me vegjetacion ne keto siperfaqe te lira. Prosesi per sistemimin e terreneve te prekura nga investimit dhe riaftesimin e territorit me gjelberim, nepermjet mbjelljes se pemeve apo barit do te filloje gjate dhe mbas fillimit te shfrytezimit, duke bere mbjellje fidanesh te here pas hershme. Ky proces do te behet mbas nje periudhe e cila rezulton me krijimin e kushteve te pershtatshme per mbjelljen e fidaneve. Kjo periudhe perkon me periudhen e vjeshtes mbasi te kete perfunduar levizja e dherave nga germimet, mbyllja e fazes ndertimore per objektin dhe risistemimi i dherave perfundimtare duke krijuar mundesine e faqes se stabilizimit te dherave dhe mbjelljen e fidaneve perpara periudhes se shirave te pare.

Marrja e masave per Rehabilitim(pyllezimin) e gjurmes se Hec-it me bimesine vendase, ne kete rast me synim mbrojtjen e tokes nepermjet veshjes pyjore, si dhe plotesimin e kerkesave të autoriteve të mjedisit (ARM dhe Drejtori Pyjore), duke qene se si pasoje e ndertimit do te krijohen gropa, kanale projekti parashikon qe te rehabilitohen dhe te mbulohen me vegjetacion ne keto siperfaqe te lira. Prosesi per sistemimin e terreneve te prekura nga investimi dhe riaftesimin e territorit me gjelberim, nepermjet mbjelljes se pemeve apo barit do te filloje gjate dhe mbas fillimit te shfrytezimit, duke bere mbjellje fidanesh te here pas hershme. Plani i rehabilitimiti ka si qellim qe nepermjet realizimit te tij te arrihet mbrojtja e tokes nepermjet veshjes pyjore te saj, si dhe permiresimit mjedisor te territorit. Ky proces do te behet mbas nje periudhe e cila rezulton me krijimin e kushteve te pershtatshme per mbjelljen e fidaneve. Kjo periudhe perkon me periudhen e vjeshtes mbasi te kete perfunduar levizja e dherave nga germimet, mbyllja e fazes ndertimore per objektin dhe risistemimi i dherave perfundimtare duke krijuar mundesine e faqes se stabilizimit te dherave dhe mbjelljen e fidaneve perpara periudhes se shirave te pare.

Ndersa sa i perket nenobjekteve do te shihet mundesia e mbjelljes se fidaneve sapo te kene perfunduar se ndertuari, psh sapo te ndertohet vepra e marrjes dhe dekantuesi mund te behet rehabilitimi i zones aty prane, nderkohe qe vazhdohet me punimet e tjera te ndertimit si psh basenit te presionit etj, pasi keshtu rritet edhe siguria ne qendrueshmerine e shpateve, por edhe ne mjedis ulet rreziku i erozioneve te mundshme per shkak te shesheve apo traseve te hapura. I marre ne teresi plani i rehabilitimit ka ne kontekst ndermarrjen e veprimeve konkrete ne pyllezimin e kesaj siperfaqeje ne funksion te mbrojtjes tokes, permiresimit mjedisor, te rritjes se interesit te perdoruesve per mbareshtimin e pyjeve e kullotave, ne plotsimin e kerkesave te komunitetit si dhe te permiresimit te kushteve jetesore te tyre. Domosdoshmeria e realizimit te ketij projekti inicohet nga:

PERMBLEDHJE JOTEKNIKE HEC EMPIER

- Shtimi gjithnjë në rritje i nevojës për sipërfaqe të pyllëzuara
- Projekti krijon kushte të favorshme për shtimin e sipërfaqes së mbuluar me pyje
- Përmirësimin mjedisor të territorit etj.

- **Pyllëzimi.**

Punimet në pyllëzime do të konsistojnë kryesisht :

- Skema e mbjelljes do të jetë 3x2.2m.
- Gropat do të hapen në permasat e mëposhteme 40x40x40cm.
- Gjate hapjes së gropës gjysma e parë dhe të germuar hidhet në anën e majtë të gropës dhe gjysma e dytë dhe të germuar në anën e djathtë të gropës .
- Pas përfundimit të hapjes së gropave sipas projektit nga komisioni që merr punën në dorezim bëhet kolaudimi i punimeve të kryera e numerimin e gropave të hapura dhe në rast se punimet janë kryer konform rregullave jepet OK për mbjelljen e fidaneve.
- Fidanet që do të perdoren për mbjellje do të jenë si bimesia vendase
- Fidanet duhet të jenë të certifikuar me certifikate origjine dhe cilësie të leshuar nga subjekte të licencuar për këto qëllime.
- Fidanet e shkullur nuk duhet të lihen për asnjë moment në sipërfaqe pa u shtrifikuar për të mos u demtuar nga ngricat apo demtues të ndryshëm
- Puna për mbjelljen e fidaneve për një gropë bëhet nga dy punëtorë njëri mban fidanin perpendikular me themalin e gropës dhe punëtori tjetër ben mbushjen me dhe të gropës dhe ngjeshjen e dheut të hedhur në gropë
- Fidanit i mbjellur duhet të jetë perpendikular me qendrën e gropës
- Në fundin e gropës në momentin e mbjelljes, hidhen 1-2 lopata dherishte nga horizonti i sipërm i tokës, pastaj vendoset fidanit duke i futur të gjitha rrenjet në gropë, pa i plagosur apo demtuar ato. Me pas bëjmë mbushjen e gropës me dhe. Në fund bëhet një ngjeshje e lehtë dhe mbathje rreth fidanit.
- Mbjellja e fidaneve nuk duhet të bëhet në periudhë me ngrica
- Dheu i grumbulluar për rreth fidanit të porsa mbjellur duhet të jetë në formë konkave me qëllim për të mos mbajtur ujë gjatë periudhës së dimrit që të mos ngrije uji i depozituar
- Përqindja e zënjes në këto objekte të jetë 80%
- Mbjellja e fidaneve keshillohet të bëhet me mirë në periudhën fundi të nëntorit dhe gjatë muajit dhjetor, pasi të kete pushuar vegjetacioni

Procedura punës:

- Përgatitje piketash
- Piketim gropë në mal me dy punëtorë
- Hapje gropash 40x40x40cm
- Transport fidanesh fletor vjerc (me tokë) në krahe në objekte pyllëzimi 200-500 m largësi
- Mbjellje fidanesh 40x40x40cm
- Punëtor mirëmbajtës dhe mbikqyrës të objektit
- Transport fidanesh me auto
- Transport fidanesh me kafshë nga rruga në objekt

PERMBLEDHJE JOTEKNIKE HEC EMPIER

- Blerje fidanesh
- Prashitje fidanesh 5 here
- Dy prashitje behen ne periudhen maj-qershor, preferohet kryerja e tyre menjehere pas renjes se ndonje shiu. Ndersa prashitja e trete kryhet ne muajin shtator

- **ZEVENDESIME (10%)**

Zevendesimet ne masen e planifikuar me siper realizohen pas perfundimit te revizionimeve te vjeshtes se vitit pare.(Koha per zbatimin e ketyre punimeve eshte muaji Nentor Dhjetor).

- Rihapje gropash 40x40x40cm
- Transport fidanesh ne parcele
- Mbjellje fidanesh 40x40x40cm cm

- Punimet ne keto objekte qe kane te bejne me pyllezimin e tyre me llojin Plep, Shelg dhe akacie do te fillojne ne pjesen e siperme te ketyre objekteve dhe do te perfundojne ne fundin e prroskes ku do te zbatohet ky projekt. Gjate muajit qershor e shtator te vitit pas ardhes behet revizionimi i objektit (percaktohet % e zenjes fakt ne teren).Mbi bazen e saj eshte percaktuar qe te behet zevendesimi i objektit ne masen 10%.Ne te njejten kohe objektet kane te parashikuar dhe sherbime kulturele ne masen 5 prashitje nga te cilat dy prashitje do te behen ne muajt Maj-qershor dhe prashitja e trete behet ne muajin Shtator. Ne revizionimet e vitit te pare pra te muajit qershor % e zenjes nuk duhet te jete poshte 90%

Siperfaqja qe do te rehabilitohet eshte 1623 m2, dhe do te rehabilitohet brenda vitit te pare te ndertimit. Vlera e perlogaritur afersisht shkon ne vleren prej 40 712 leke. I gjithë rehabilitimi do te behet ne prani te specialisteve te ARM rajonale dhe drejtorise pjore perkatese.

- **Vlerësimi, monitorimi dhe mirembajtja e sipërfaqeve të mbjella**

Ajo do të realizohet nga subjekti. Mund të ngrihen prita për të forcuar mbrojtjen e pyjeve nga erozioni në zonat rreth sheshit të nenobjekteve. Gjithashtu do të kujdeset për mbareshtimin e pemeve që do të mbillen nga shoqëria. Për kullimin e ujërave që do të grumbullohen në sheshin e depozitimit të sterileve do të hapet kanale për drenimin e ujërave jashtë sheshit të depozitimit. Pas zbatimit të plote të projektit do të bëhet vlerësimi i efekteve të punimeve të kryera në grumbullin pyjor nepermjet monitorimit, duke mbajtur shënime përkatëse periodike. Për vijimesinë e procesit objekti do të mbahet nën kontroll të vazhdueshëm nepermjet vëzhgimeve të herpashëshme. Aktoret bashkëprues e mbështetës në zbatimin e projektit do të:

- Informohen me evidencat përkatëse duke çësuar për qëndrueshmërinë dhe efikasitetin e projektit.
- Do të bëhet monitorimi i të ardhurave (qofshin këto direkte apo indirekte) të përfituara nga implementimi i projektit, duke bërë listimin e përfitimeve dhe vlerën e tyre.

PLANI I MONITORIMIT DHE MENAXHIMIT TË MJEDISIT

Projekti në fjalë ka vlera të mëdha inxhinierike dhe përfitime të konsiderueshme ekonomike. Për tipin e aktivitetit që kërkon të ndermarre shoqëria, në fazën e shfrytëzimit, hidrocentrale të tilla mund të punojnë shumë mirë në kushtet e mikrosistemit, duke u bërë një garanci energjitike rezerve për zonën. Edhe pse ky hec zhvillohet jashtë zonës së mbrojtur, nevojitet që të kryhet bashkëpunim me institucione të specializuara, për ruajtjen e parametrave hidroenergjitike pa prishur ekuilibrat mjedisore pasi kemi të bëjmë me ndërtim dhe përdorim të resurseve hidrike.

Projekti ka nevojë për monitorim mjedisor rigoroz nga organet kompetente mbikqyrese në kuadrin e mbajtjes nën kontroll të parametrave mjedisor si dhe të veprave të vecanta inxhinierike si vepra e marrjes së ujit, linjat e tubacionit nën presion, etj. **Pas ndërtimit të hec-it duhet të mbahet nën mbikqyrje rehabilitimi i zonave të prekura nga punimet.** Monitorimi i ndikimit në mjedis duhet të kryhet nga inspektore të specializuar për mbrojtjen e mjedisit, të kontrollit të ujërave, shërbimit pyjor, pushtetit vendor dhe qendror, MM – ja, AKM - ja dhe ARM – ja.

- **Plani i menaxhimit për zbatimin e projektit.**

Çdo veprimtari e rëndësishme që kryhet në marrëdhënie me mjedisin, duhet të parashikojë në projektin e saj edhe Planin e Menaxhimit të Mjedisit (PMM).

PMM ka si qëllim: parandalimin, minimizimin dhe mënjanimin e ndikimeve negative ndaj mjedisit

Plani i menaxhimit të mjedisit

- Plani i menaxhimit të mjedisit (duke përfshirë edhe planin e veprimit mjedisor)
- Struktura e menaxhimit të mjedisit
- Kontrolli i zhurmës dhe i dridhjeve
- Plani i menaxhimit të cilësisë së ajrit
- Mbrojtja e habitateve, botës bimëre dhe shtazore
- Plani i menaxhimit të sipërfaqes së tokës

- Plani i kontrollit të erozionit
- Plani i menaxhimit të ujërave
- Parandalimi i ndotjeve
- Plani i kontrollit të derdhjeve
- Plani i urgjencës
- Plani i menaxhimit të mbetjeve
- Plani i menaxhimit të acideve
- Monitorimi dhe raportimi mjedisor
- Aksioni korigjues dhe i auditimit të mjedisit

Hartimi i një plani sigurie dhe ndërhyrje del si një domosdoshmëri në rastet e padëshiruara, por realisht të pashmangshme. Kështu operatori në bashkëpunim me njësitë e tjera operative lokale në këtë zonë do të përgatisë planet e caktuara të sigurisë, që do të jenë pjesë përbërëse e projektit të propozuar. Këto plane, rekomandohen të bëhen nga ky studim (si dhe të detajohen në fazën e zbatimit) dhe duhet të përfshijë:

- **PLANI I MONITORIMIT TE NDIKIMIT NE MJEDIS.**

Ndikimet negative që përshkruam me sipër mund të minimizohen duke marrë një sërë masash. Siç kemi theksuar në shumë kapituj të këtij materiali, ndotja që i shkaktohet mjedisit është minimale, jo vetëm se kemi të bëjmë me shfrytëzimin e një burimi të rinovueshem energjie (siç është hidroenergjinë), por se nuk do të kemi HEC me rezervuar (basen ujor si psh Fierza), që sjell një problematike me të mëdha të mjedisit, por HEC - et e vegjël me derivacion që shkakton ndotje minimale.

- Monitorimin e parametrave gjeometrik të shkalleve të shfrytëzimit të objektit si pjerresia, lartësia, këndi i skarpatës, pjerresia e trasësë si dhe të parametrave gjeometrik të parashikuar në projekt.
- Monitorimi i parametrave fizik dhe dinamik të shpërndarjes së pluhurit dhe marrja e masave përkatëse të parashikuara në projekt për parandalimin e tij.
- Monitorimi i sipërfaqeve të mbushura me material dhe toke vegjetale për parandalimin e shpërlarjeve, gerryerjeve, krjimin e gropave etj. Atje ku vihen re demtime të kësaj zone do të merren masa për riparimin e tyre.
- Monitorimin e sipërfaqeve të mbjella të pemëve dhe bimëve të kultivuara, si dhe ecurisë normale të mbirjes dhe zhvillimit të tyre.
- Monitorimi i çdo sipërfaqeje të mbjelle do të vazhdojë për një periudhë 5 vjeçare ku gjatë së cilës bimët kanë marrë një zhvillim të konsiderueshem dhe nuk kanë nevojë për shërbime.
- Shoqëria investitore merr përsipër ecurinë normale të punës dhe rruajtjen e vazhdueshme të mjedisit deri në perfundim.
- Shoqëria investitore gjithashtu do të ketë lidhje të vazhdueshme me Agjencinë Rajonale të Mjedisit prane së cilës do të informojë periodikisht dhe për monitorimin e parametrave mjedisore.

PERMBLEDHJE JOTEKNIKE HEC EMPIER

• **Programi i monitorimit te mjedisit gjate ndertimit dhe operimit te HEC– it**

Plani i monitorimit gjate ndertimit dhe operimit te Hec – i EMPIER		
Aktivitetet	Plani i monitorimit	Pergjegjesia
Pastrimi dhe pergatitja e sheshit	Pastrimi i sheshit do te behet ne prani te komunitetit. Do te mbillen fidane te rinj.	Kontraktori i zgjedhur nga Shoqeria zbatuese e projektit
Pastrimi dhe pergatitja e vendit ku do te vendoset baseni i presionit	Do te mbillen fidane te rinj.	Kontraktori i zgjedhur nga Shoqeria zbatuese e projektit
Pastrimi dhe pergatitja e aksit ku do te kalojne tubat e presionit	Ne te dy anet e tubave do te mbillen peme autoktone.	Kontraktori i zgjedhur nga Shoqeria zbatuese e projektit
Pergatitja e sheshit	Realizohet ne prani te komunitetit.	Kontraktori i zgjedhur nga Shoqeria zbatuese e projektit
Hedhja e materialeve te nxjerra nga pergatitja e sheshit	Do te hidhen ne vendin e caktuar nga komuniteti.	Kontraktori i zgjedhur nga Shoqeria zbatuese e projektit
Lidhja e centralit me sistemin elektroenergjitik	Dokumentimi i tokes qe do te perdoret per kete qellim.	Kontraktori i zgjedhur nga Shoqeria zbatuese e projektit
Hedhja e mbeturinave te ngurta	Dokumentimi i sakte dhe hedhja e tyre ne vendet e caktuara.	Kontraktori i zgjedhur nga Shoqeria zbatuese e projektit
Fuqia punetore	Kutia e ndihmes se shpejte ne sheshin e ndertimit.	Kontraktori i zgjedhur nga Shoqeria zbatuese e projektit
Transportimi i materialeve dhe agregateve ne shesh	Eliminimi i pluhurit ne atmosfere.	Kontraktori i zgjedhur nga Shoqeria zbatuese e projektit
Hedhja e mbeturinave te ngurta	Hedhja e materialeve do te behet ne vendin e paracaktuar.	Kontraktori i zgjedhur nga Shoqeria zbatuese e projektit
Hedhja e mbeturinave te lengeta	Hedhja e materialeve do te behet ne vendin e paracaktuar me nje perkujdesje te larte.	Kontraktori i zgjedhur nga Shoqeria zbatuese e projektit
Monitorimi i ujit te marre nga lumi. Pakesimi i ujit te mbetur ne shtrat	Sasia e ujit qe do te merret per Hec – i EMPIER do te jete ne kufijte e lejuar te prurjeve, duke lejuar nje sasi te tij per mos prishjen e ekuilibrave ekologjike. Kjo sasi pasi te kaloje ne turbina do te kthehet perseri ne lume.	Kontraktori i zgjedhur nga Shoqeria zbatuese e projektit
Operimi i pajisjeve dhe makinerive	Gjate operimit duhet te monitorohet zhurmat te cilat nuk duhet te kalojne deri ne 70 decibel.	Operatori i HEC-it Shoqeria zbatuese e projektit
Trajtimi i ujrave te zeza	Trajtimi i tyre do te monitorohet sipas standarteve.	Operatori i HEC-it Shoqeria zbatuese e projektit

PERMBLEDHJE JOTEKNIKE HEC EMPIER

Trajtimi i materialeve te rrezikshme	Magazinimi i materialeve te rrezikshme ne vendet e paracaktuara duke i monitorua rigorozisht ato.	Operatori i HEC-it Shoqeria zbatuese e projektit
Lidhja e HEC –it me sistemin elektroenergjitike	Monitorimi i fushes magnetike te krijuara.	Operatori i HEC-it Shoqeria zbatuese e projektit

Programi i monitorimit do te perdoret per te verifikuar te gjitha ndotjet e mundshme qe do ti vijne mjedisit nga ndertimi dhe operimi i Hec – i EMPIER. Secili nga parametrat e vleresuar gjate fazes se ndertimit dhe qe eshte i percaktuar ne planin e zbutjes do te monitorohet rigorozisht.

MASAT PER PARANDALIMIN DHE MBROJTJEN E PYJEVE NGA ZJARRI

Vlerësimi i masave për mbrojtjen nga zjarri

Mundësitë për të rënë zjarri në pyje për territorin ku do të zhvillohet projekti koncesionar si rezultat i veprimtarisë për zhvillimin e projektit janë vlerësuar në dy faza.

Faza I. Ndërtim montim i hec-it

Faza II. Shfrytëzimi i hec-it

Faza I. Ndërtim montim i hec-it.

Në këtë fazë janë parashikuar të bëhen këto procese: punimet e gërmimit, transportit dhe saldimit.

Burimet për rënie zjarri janë:

Veprimtaritë e gërmimit dhe jeta e kantierit nga shkëndijat elektrike apo motorrike të mjeteve të rënda

Nga shkëndijat që lindin gjatë fërkimit mekanik të mjeteve të gërmimit me shkëmbin.

Veprimtaria e transportit

nga shkëndijat elektrike apo motorrike të mjeteve të rënda

nga rrjedhjet e karburanteve gjatë transportit

Veprimtaria e saldimit. Nga shkëndijat që lindin gjatë saldimit me elektroda si dhe prerje të mundshme të Materialeve metalike me gurë fresibël.

Kantieri.

Instalimet elektrike në kantier

Veprimtaria jetësore e punonjësve në kantier (kuzhina, djegie e pakujdesshme e Materialeve te ndezshme, etj)

Pakujdesitë nga pirja e duhanit

Venddepozitimi i karburanteve të mjeteve motorrike

- **Masat e parashikuara për fazën I.**

Punonjësit duhet të trajnohen për masat në rastet e rënies së zjarrit, në shmangien dhe parandalimin e rënies së zjarrit si dhe në fikjen e saj. Ky trajnim duhet të përqëndrohet në:

Përdorimin e mjetit motorrik për të marrë Material inert, që do të shërbejë për fikjen e zjarrit.

Përdorimin e fikëseve të zjarrit

Lajmërimin e personelit teknik të kantierit

Kontrollin e gjendjes se makinerive për rrjedhje të mundshme të karburantit.

Në veprimtarinë e gërmimit duhet të kihet parasysh këto masa paraprake:

Në vendet/frontet ku do të kryhet gërmimi, mjetet duhet të jenë të pajisura me fikëse zjarri,

Duhet të kenë mjete si lopata dhe kazma

Në vendet ku verifikohen rrjedhje karburanti nga mjetet e gërmimit duhet të eliminohen.

Në veprimtarinë e transportit duhet të kihet parasysh këto masa paraprake:

Kualifikimin e manovratorëve për përdorimin e mjeteve të shuarjes së zjarrit si dhe në lajmërimin e personelit teknik të kantierit

Pajisja e makinerive me fikëse të zjarrit

Kontrollin e gjendjes se makinerive për rrjedhje të mundshme të karburantit.

Në veprimtarinë e saldimit duhet të kihet parasysh këto masa paraprake:

Marrjen e masave për një ambient të pastër nga lëndë që bëhen burim ndezjeje zjarri apo lëndëve që digjen lehtë

Kualifikimin e saldatorëve për përdorimin e mjeteve të shuarjes së zjarrit si dhe në lajmërimin e personelit teknik të kantierit

Në frontet e punës duhet të ketë mjete që ndihmojnë në fikjen e zjarrit si lopata, kazma dhe fikëse zjarri.

Në kantier duhet të kihet parasysh këto masa paraprake:

Marrjen e masave për një ambient të pastër nga lëndë që bëhen burim ndezjeje zjarri apo lëndëve që digjen lehtë

Kualifikimin e punëtorëve për përdorimin e mjeteve të shuarjes së zjarrit si dhe në lajmërimin e personelit teknik të kantierit

Në frontet e punës duhet të ketë mjete që ndihmojnë në fikjen e zjarrit si lopata, kazma dhe fikëse zjarri.

Të mos lejohet pirja e duhanit.

Kontrollim i herëpashershëm i venddepozimit të karburanteve për rrjedhje të mundshme.

Largimi ditor i mbeturinave në venddepozimet e caktuara nga komuna për shmangien si burim zjarri.

- **Faza II. Shfrytëzimi i hec-it**

Në këtë fazë masat mbrojtjen e pyjeve nga zjarri përqëndrohen tek godina e centralit si i vetmi burim i mundshëm për rënien e zjarrit. Përshkrimi i Godinës së Centralit dhe plani i MKZ-së.

Ndertesa qendrore e centralit do të jete me një kat, me strukture betonarme, me mure tulle, të suvatuara në të dy anet, me solete betonarme të hidroizoluara dhe me EMPIERre metalike (ose duroalumin) me hapësirë drite 40-50%. Ndertesa do të përmbajë këto ambiente kryesore:

- a) Sallen e agregateve, në të cilën do të instalohen grupet turbine-gjenerator, panelet e mbrojtjes, të eksitimit statik, të kontrollit, të rregullatoreve të shpejtësisë, të nevojave vetjake elektrike dhe mekanike, kompresoret e ajrit dhe impiantet hidraulike me presion, të rregullatoreve të ajrit dhe të vajit, vinci 5/10ton, etj.
- b) Sallen elektrike në të cilën do të instalohen panelet e kontrollit, të matjeve, të mbrojtjeve të linjes, të transformatoreve të fuqisë dhe të transformatorit vetjak, të paneleve të mbrojtjes, matjes dhe të kontrollit të nenstacionit, etj.
- c) Sallen e shërbimit në të cilën do të jenë instaluar pajisjet e kontrollit të HEC dhe zyrat administrative dhe dhoma e shërbimeve dhe riparimeve teknike.

Nga ana tjetër, janë parashikuar punime civile që lidhen me montimin e pajisjeve të reja, zhvendosjen ose pershtatjen e bazamenteve prej betoni, etj.

Punimet kryesore do të jenë:

- Instalimi i një sistemi të ri të ajrosjes dhe të qarkullimit të ajrit në brendësi të centralit, instalimi i ventilatoreve qarkullues të ajrit në sallën elektrike, në zbarat e daljes, etj.
- Instalimi i sistemit të kullimit dhe drenazhimit për mbrojtjen e sallës të makinave nga lageshtira dhe infiltrimit të ujit.
- Instalimi i rrjetit të ndricimit, të EMPIERreve të ajrosjes dhe të dymëve.

PERMBLEDHJE JOTEKNIKE HEC EMPIER

- Ndertimi i aneve te mbeshtetjes te vincit (parangos) 5/10t ne sallën e agregatit.
- Instalimi i saracineskave, largimi dhe filtrimi i ujrave, etj.
- Ndertimi i kanaleve te kablllove ne sallën e agregateve, shtrimi me pllaka te reja, suvatimi dhe lysterja. Kryerja e punimeve te domosdoshme dhe modifikuese per montimin e makinerive dhe pajisjeve te reja.
- Ndertimi i kanaleve te kablllove te zbarave dhe te daljeve te gjeneratoreve, shtrimi me pllaka te reja, suvatimi dhe lysterja. Kryerja e punimeve te domosdoshme dhe modifikuese per montimin e makinerive dhe pajisjeve te reja.
- Ndertimi i dhomes te riparimit (oficines), shtrimi me pllaka te reja, suvatimi dhe lysterja. Kryerja e punimeve te domosdoshme dhe modifikuese per montimin e makinerive dhe pajisjeve te reja.
- Punime per rezervuarin e vajit, shtrimi me pllaka te reja, suvatimi dhe lysterja. Kryerja e punimeve te domosdoshme dhe modifikuese per montimin e makinerive dhe pajisjeve te reja.
- Punime per bazamentet e transformatoreve te fuqise, te transformatorit te nevojave vetjake, te gropes septike, te kanaleve te kabllit, te drenazhimit, te lidhjes me linjen e transmetimit, suvatimi dhe lysterja. Kryerja e punimeve te domosdoshme dhe modifikuese per montimin e makinerive dhe pajisjeve te reja.
- Vendosja e pajisjeve te reja hidrosanitare.
- Sistemimi i sheshit ne hyrje te godines, ndricimi i jashte, rrethimi i centrali, pastrimi nga barishtet dhe shtrimi me cakull, riparimi dhe shtrimi i rruges kryesore per ne central, etj.
- Punime per ndertimin e salles elektrike per montimin e paneleve, te paneleve te transformatoreve te tensionit dhe te rrymes, te shtyllave mbajtese ne dalje, etj.
- Punimet per ndertimin e bazamenteve dhe montimin e shtyllave te linjes te transmetimit deri ne N/stacion, ndertimi i bazamentit te celes dhe punime per kanalim e kablllove etj.
- Ndertimi i zyrave administrative, shtrimi me pllaka te reja, suvatimi dhe lysterja.
- Paisja e zyrave me tavolina, karrige, rafte, abazhure, etj.

Godina e centralit Eshte ambient në të cilën do të qëndrojë edhe personeli i punësuar, pra duhen marrë masa të mbrojtjes kundër zjarrit për shkak të jetëve njerëzore që rrezikohen. Edhe pse pjesa më e madhe e strukturës përbëhet nga betoni, betonarmeja dhe elementë metalikë (si çatia), që kategorizohen si materiale të padjegshme apo vështirësisht të djegshme, ka materiale që kategorizohen si lehtësisht të djegshme apo vështirësisht të djegshme që vendosen në hapësirat e shërbimeve për personelin, sanitare etj. Duke u mbështetur në normat e projektimit, ujësjellës kundër zjarrit ndërtohen në këto raste: ndërtesa banimi me më shumë se 8 kate, ndërtesa administrative dhe shoqërore, hotele, shkolla e çerdhe fëmijësh me 3 e më shumë kate, stacione hekurudhore, aeroporte, në depot e tregtisë, spitale, në kinema, në ndërtesa prodhimi me përjashtim të atyre ku mund të ndodhë ekspozim ose shpërndarja e zjarrit nga uji etj.

Objekti do të shërbejë **edhe per banim te punonjesve** që do të jetojnë në godine gjate operimit të hidrocentralit. Shkalla "R" për rezistencën ndaj zjarrit për muret rrethues të jashtëm të godines me trashesi 25 cm është R 120 Shkalla "REI" për rezistencën ndaj zjarrit për elementet e brendshëm; muret mbajtes me trashesi 25 cm kanë rezistencën R 120. Shkalla "REI" për rezistencën ndaj zjarrit të soletes është R 180. Shkalla "REI" për rezistencën ndaj zjarrit për kolonat dhe traret mbajtes të godines është R 180 Te gjitha dyert do të kenë shkallen "RE" për rezistencën ndaj zjarrit jo me pak

PERMBLEDHJE JOTEKNIKE HEC EMPIER

se R 30. Automjetet zjarrfikese mund te vendosen per nderhyrje ne 3 ane (para, djathtas dhe pas objektit). Gjeresite e rrugeve ne te cilen mund te vendosen automjetet zjarrfikese jane: 6.6, 9.7 dhe 7.2m. Skemat e evakuimit te objektit jane horizontale dhe vertikale.

Gjeresia minimale e rrugeve te kalimit ne mjediset e brendshrne eshte 1.5 m.

Daljet e sigurise se brendshme jane:

- Rruget e kalimit horizontal
- Dyert
- Shkallet

Dalja e sigurise se jashtme eshte:

- Dera e evakuimit me gjeresi 350 cm

- **NDIKIMET E MUNDSHME NË MJEDISIN NDËRKUFITAR (NËSE PROJEKTI KA NATYRË TË TILLË).**

Projekti nuk shkakton ndikim negativ me natyre nderkufitare sepse zona ku shtrihen burimet e Moglices, ku eshte projektuar ndertimi i Hec "EMPIER" nuk shtrihet ne zone nderkufitare.

PERFUNDIME DHE REKOMANDIME

1. Projekti ne fjale përputhet me nismen e qeverisë për nxitjen e sektorit privat për prodhimin e energjisë elektrike, nëpërmjet ndërtimit të HEC-ve të cilët do të ndihmojnë në rritjen e potencialit hidroenergjitik të Shqipërisë.
2. Vetite fiziko-mekanike të shtresave që takohen në bazamentet shkembore dhe gjysemshkembore të veprave hidroteknike të ketyre objekti i plotesojnë kërkesat projektimit për sigurinë dhe qëndrueshmërinë e tyre.
3. Ndërtimi i tubacionit të renies së turbinave, garantojnë transportimin e ujit për nevojat hidroenergjitike pa humbje të mëdha.
4. Ndërtimi i hidrocentraleve, përveç qëllimit kryesor të prodhimit të energjisë elektrike, do të ndikojë pozitivisht dhe në realizimin e disa qëllimeve të tjera si:
 - Përmirësimin e kushteve social-ekonomike të komunitetit të zonës.
 - Ndërtimit të objekteve të prodhimit të energjisë elektrike me impakt negativ minimal në mjedis.
 - Punësimin të banorëve të zonës si punëtorëve dhe specialiste të fushës gjatë fazës së ndërtimit dhe shfrytëzimit të vepres.
5. Nga zhvillimi i aktivitetit do të krijohen mbetje të vogla, inerte apo betoni nga ndërtimi i godinës së hidrocentralit, trasesë së tubacionit të presionit etj. Detyrat kryesore që do të ketë parasysh stafi teknik janë:
 - Kontrolli i vazhdueshëm i gjendjes së mjedisit në territorin ku do të zhvillohet aktiviteti.
 - Kontrolli teknik i paisjeve.
 - Zbatimi i kushteve që do të vendosen në Lejen Mjedisore.
 - Mbajtja paster e gjithë territorit ku kryhet veprimtaria.
6. Gjatë ndërtimit të Hec EMPIER dhe shfrytëzimit të tij, Subjekti Ndërtues, krahas problemeve të ngritura në këtë raport V.N.M në veçanti duhet t'i kushtojë rëndësi edhe faktorëve të mëposhtem:
 - Të respektojë procedurat, normat, standartet dhe planifikimet e paraqitura në projekt gjatë realizimit të tij.
 - Me vënie të projektit në zbatim, të respektojë dhe të vërejë në zbatim programin e monitorimit, për të pasur vazhdimisht tregues mjedisore konform standarteve dhe normave si në aspektin cilësor ashtu dhe në atë sasior.
 - Të kontrollojë vazhdimisht ecurinë e treguesve mjedisore të rrjetit hidrik të perrenjve dhe linjave elektrike të transmetimit.
 - Në rast të mosfunksionimit të parametrave sipas standarteve apo normativave, apo ndërhyrjeve arbitrare keqdashëse, të ndërprejë aktivitetin dhe të komunikojë me instancat e pushtetit vendor deri në ato qendrorë për dëmtimet përkatëse.
 - Të ketë kontakte të qëndrueshme me komunitetin e zonës sidomos me shoqatën e përdoruesve të ujit (SHPU) për garantimin e ujit për pije dhe bujqësi në çdo moment që komuniteti do të ketë nevojë.
 - Të kontaktojë vazhdimisht me Autoritetet Mjedisore Rajonale dhe lokale dhe me organizatat të tjera të interesuara.

REFERENCAT

	AUTORI	VITI BOT.
1) Klasifikimi i tokave te Shqiperise	K.Cara; F.Gjoka	2003
2) Hartografimi gjeologo-ambiental	J. Hoxha	2000
3) Buletini mjedisor	A.K.M	1999, 2000
4) Harta e klasifikimit te tokave te Shqipërisë	Grup autorësh	2003
5) Hidrologjia e Shqipërisë	HMI	1984
6) Raport mbi gjendjen e mjedisit ne Shqipëri Plani Kombëtar i Veprimit ne Mjedisit	Grup autorësh	2004
7) Gjeografia fizike e Shqipërisë (Vëll 1 & 2)	F. Krutaj	1991
8) Hidrogjeologjia	Xh. Xhemalaj	1997
9) Ekologjia	N. Peja;	1999
10) Ekologjia dhe ekosistemet e saj	V.Peculi; A.Kopali	2006
11) Web site te ndryshme.		
12) ESHA, LAYMAN'S GUIDEBOOK on how to develop a small hydro site, European Commission, 1995.		
13) IEA, renewable energy policy in IEA countries, OECD, 1998		
14) Austrian Hydropower Professionals, hydro power, Austrian National Committee on Large Dams, 1999		
15) ESHA, small hydropower - general framework for legislation and authorization procedures in the European Union, UE commission DG XVII		
16) THERMIE program, small hydro power in Italy and Portugal, DG XVII, 1999		
17) A. Pessina, small hydro-electric resources in southern Italy, 1995		
18) European Commission, DGXVII, Position of the advisory committee concerning a community directive on the conditions of access to the market for Blue Energy for A Green Europe Strategic study for the development of Small Hydro Power in the European Union 78 electricity generated from renewable energy resources, <i>Internet website</i> , 1999.		
19) European Commission, DGXVII, Small Hydropower: general framework for legislation and authorisation procedures in the European Union, 1995.		
20) European Commission, DGXVII, Small hydro-electric resources in southern Italy: actions to overcome the difficulties for the implementation of minihydro, 1995		
21) EU DG XVII - commission staff, working paper: support of electricity from renewable energy sources in the member states, 1998 Blue Energy for A Green Europe Strategic study for the development of Small Hydro Power in the European Union 79.		
22) Environmental Protection Agency, Biodiversity – a country study (Naturvårdsverket in Swedish), Monitor 14, Stockholm 1994. Blue Energy for A Green Europe Strategic study for the development of Small Hydro Power in the European Union 80.		

EKSTRAKT HISTORIK I REGJISTRIT TREGTAR PËR TË DHËNAT E SUBJEKTIT “SHOQËRI ME PËRGJEGJËSI TË KUFIZUAR”

GJENDJA E REGJISTRIMIT

1. Numri unik i identifikimit te subjektit (NUIS)	K71606006A	
2. Data e Regjistrimit	02/05/2006	
3. Emri i Subjektit	INSTITUTI DEKLIADA - ALB	
4. Forma ligjore	SHPK	
5. Data e themelimit	03/04/2006	
6. Kohëzgjatja	Nga: 03/04/2006 Deri:	
7. Zyra qendrore e shoqërisë në Shqipëri	Tirane Tirane TIRANE DORA DISTRIA	
8. Kapitali	100.000,00	
8.1 Numri i përgjithshëm i kuotave	100,00	
9. Objekti i aktivitetit	Studimi, projektimi, trajnimet, konsulencat , vleresimet e ndikimit ne mjedis, vlersimet ekonomike, industriale, hidroteknike e gjeologjike, si dhe mbikqyrje dhe kolaudim punimesh zbatimi etj.	
10. Administratori/ët	Devis Hasalami	
10.1 Afati i emërimit	Nga: 16/12/2013	Deri: 16/12/2018
11. Procedura e emërimit nëse ndryshon nga parashikimet ligjore		
11.1 Kufizimet e kompetencave (nëse ka)		
12. Ortakët	Mehmet Hasalan	
12.1 Vlera e kapitalit	Para: 100.000,00	
12.2 Numri i pjesëve	100,00	
12.3 Pjesëmarrja në përqindje (%)	100,00	
*Të përfaqësuarit, (Plotësohet vetëm nëse një kuotë zotërohet në bashkëpronësi)		
12.4 Komente (nëse ka)		
13. Vende të tjera të ushtrimit të aktivitetit		
14. Të dhëna që njoftohen vullnetarisht	Emri Tregtar: INSTITUTI DEKLIADA - ALB	



	Telefon: 0682066366
15. Statusi:	Aktiv

Lista e Dokumenteve:

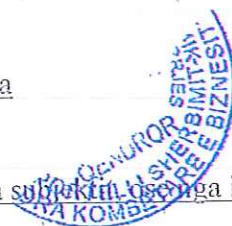
Regjistrimi Fillestar: CN-018915-09-07

HISTORIKU I REGJISTRIMIT

Data e regjistrimit	Ndryshimi i te dhenave te regjistruara
1. 02/05/2006	<p>Numri i Vendimit:35659, Gjykata:Tirane</p> <p>Data e regjistrimit - 02.05.2006 Emri i subjektit - INSTITUTI DEKLIADA - ALB</p> <p>Forma ligjore - SHPK Data e themelimit - 2006-04-03 Kohezgatja - mbi 25 vjet Selia - Rr. Dora Distria, Tirane Kapitali - 100 000 leke Objekti - Studimi, projektimi, trajnimet, konsulencat dhe vleresimet ekonomike, industriale, hidroteknike dhe gjeo-ambientit. Ortak - Mehmet Hasalami Perfaqses ligjor - Mehmet Hasalami</p> <p>Lista e Dokumenteve: R 39 Nr-16-KK-erjoni-18-12-20070017.pdf</p>
2. 05/08/2008	<p>Numri i ceshtjes: CN-160699-08-08 (APLIKIM PER DEPOZITIM PASQYRA FINANCIARE)</p> <p>Lista e Dokumenteve: Raporte administrimi (nëse ka) Pasqyra e ndryshimeve në kapitalet e veta Pasqyra e ardhurave dhe të shpenzimeve Pasqyra e rrjedhjes së parasë (cash flow) Balanci Kontabël</p>
3. 28/10/2009	<p>Numri i ceshtjes: CN-306417-10-09</p> <p>Arsyet e hapjes se ceshtjes: Other Registration</p> <p>Telefon ishte ("") u be ("0682066366")</p> <p>Kane ndodhur ndryshimet e meposhtme ne Adresat e Aktivitetit: eshte Shtuar Adresa: "Diber; DIBER; ; Lure; LURE; Lure Peshkopi; "</p> <p>Lista e Dokumenteve: Vendim i asamblese se pergjithshme Dokumenti i autorizimit</p>
4. 02/03/2010	<p>Numri i ceshtjes: CN-358263-03-10</p> <p>Arsyet e hapjes se ceshtjes: Other Registration</p> <p>Kane ndodhur ndryshimet e meposhtme ne Adresat e Aktivitetit: eshte Hequr Adresa: "Diber; DIBER; ; Lure; LURE; Lure Peshkopi; "</p>

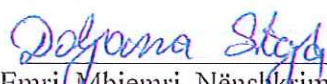
	<p>Lista e Dokumenteve: <u>Vendim i asamblese se pergjithshme</u> <u>Dokumenti i autorizimit</u> <u>Imazhi i shenjes dalluese te aktivitetit</u></p>
5. 31/05/2011	<p>Numri i ceshtjes: CN-556033-05-11 Arsyet e hapjes se ceshtjes: Depozitimi i vendimit te ortakut te vetem date 30.05.2011 per miratimin e statutit te ri te shoqerise. Depozitimi i statutit te pershtatur me ligjin tregtar Nr.9901 date 14.04.2008.</p> <p><u>Kane ndodhur ndryshimet e meposhtme tek administratoret:</u> <u>Kane ndryshuar te dhenat per administratorin: ("Mehmet Hasalami") , Kohëzgjatja nga ishte ("03/04/2006") u be ("30/05/2011")</u> <u>Kane ndryshuar te dhenat per administratorin: ("Mehmet Hasalami") , Kohëzgjatja deri ishte ("") u be ("30/05/2016")</u></p> <p>Lista e Dokumenteve: <u>Statuti (nese eshte hartuar si dokument i ndryshem nga akti i themelimit)</u> <u>Vendim i asamblese se pergjithshme</u></p>
6. 23/12/2013	<p>Numri i ceshtjes: CN-294227-12-13 Arsyet e hapjes se ceshtjes: Depozitimi i vendimit te ortakut te vetem, date 16.12.2013, ku eshte vendosur per ndryshim administratori. Shkarkimi i Mehmet Hasalami dhe emerim i Devis Hasalami.</p> <p><u>Kane ndodhur ndryshimet e meposhtme tek administratoret:</u> <u>eshte shtuar administratori: ("Devis Hasalami") Nga data "16/12/2013" Ne daten "16/12/2018"</u> <u>eshte larguar administratori: ("Mehmet Hasalami")</u></p> <p>Lista e Dokumenteve: <u>Dokumenti i autorizimit</u> <u>Mandati bankar ose vertetimi i noterit per pagesen e kapitalit ne para - (nese kapitali eshte paguar)</u> <u>Vendim i asamblese se pergjithshme</u></p>
7. 26/02/2014	<p>Numri i ceshtjes: CN-374352-02-14 Arsyet e hapjes se ceshtjes: Depozitim i vendimit të ortakut të vetëm datë 24.02.2014, ku është vendosur ndryshim i objektit të veprimtarisë. <u>Objekti ishte ("Studimi, projektimi, trajnimet, konsulencat dhe vleresimet ekonomike, industriale, hidroteknike dhe gjeo-ambientit.") u be: ("Studimi, projektimi, trajnimet, konsulencat , vleresimet e ndikimit ne mjedis, vlersimet ekonomike, industriale, hidroteknike e gjeologjike, studime teknike tjere dhe kolaudim punimesh zbatimi etj.")</u></p> <p>Lista e Dokumenteve:</p>

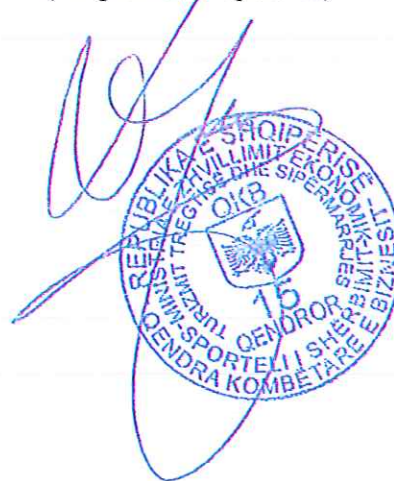
	<u>Vendim i asamblese se pergjithshme</u> <u>Dokumenti i autorizimit</u> <u>Mandati bankar ose vertetimi i noterit per pagesen e kapitalit ne para - (nese kapitali eshte paguar)</u>
8. 24/07/2014	Numri i ceshtjes: CN-571855-07-14 (APLIKIM PER DEPOZITIM PASQYRA FINANCIARE) Arsyet e hapjes se ceshtjes: Depozitimi i Bilancit Vjetor per Vitin Fianciar 2013. Lista e Dokumenteve: <u>Akti i miratimit te bilancit nga asambleja subjektit, ose nga individi tregtar)</u> <u>Bilanci Kontabël</u> <u>Mandati i Pageses</u>
9. 09/02/2015	Numri i ceshtjes: CN-859350-02-15 (APLIKIM PER DEPOZITIM PASQYRA FINANCIARE) Arsyet e hapjes se ceshtjes: Depozitimi bilancit 2012 Lista e Dokumenteve: <u>Bilanci Kontabël</u> <u>Anekset e pasqyrave financiare, qe permbajne një paraqitje të metodave kontabël, si dhe materialin tjetër shpjegues</u>
10. 06/07/2015	Numri i ceshtjes: CN-135164-07-15 (APLIKIM PER DEPOZITIM PASQYRA FINANCIARE) Arsyet e hapjes se ceshtjes: Depozitim bilanci 2011 Lista e Dokumenteve: <u>Bilanci Kontabël</u> <u>Pasqyra e ardhurave dhe të shpenzimeve</u> <u>Akti i miratimit te bilancit nga asambleja subjektit, ose nga individi tregtar)</u>
11. 31/07/2015	Numri i ceshtjes: CN-182496-07-15 (APLIKIM PER DEPOZITIM PASQYRA FINANCIARE) Arsyet e hapjes se ceshtjes: <u>Depozitim i pasqyrave financiare 2014.</u> Lista e Dokumenteve: <u>Anekset e pasqyrave financiare, qe permbajne një paraqitje të metodave kontabël, si dhe materialin tjetër shpjegues</u> <u>Pasqyra e ardhurave dhe të shpenzimeve</u> <u>Pasqyra e ndryshimeve në kapitalet e veta</u> <u>Bilanci Kontabël</u> <u>Pasqyra e rrjedhjes së parasë (cash flow)</u> <u>Akti i miratimit te bilancit nga asambleja subjektit, ose nga individi tregtar)</u>
12. 23/06/2016	Numri i ceshtjes: CN-765882-06-16 (APLIKIM PER DEPOZITIM PASQYRA



		FINANCIARE) Arsyet e hapjes se ceshtjes: Bilanci i vitit 2010. Lista e Dokumenteve: <u>Bilanci Kontabël</u> <u>Anekset e pasqyrave financiare, që përmbajnë një paraqitje të metodave kontabël, si dhe materialin tjetër shpjegues</u>
13.	31/08/2016	Numri i ceshtjes: CN-909297-08-16 (APLIKIM PER DEPOZITIM PASQYRA FINANCIARE)
14.	25/10/2016	Numri i ceshtjes: CN-003370-10-16 (APLIKIM PER DEPOZITIM PASQYRA FINANCIARE) Arsyet e hapjes se ceshtjes: Depozitimi i bilancit vjetore per vitin 2008. Lista e Dokumenteve: <u>Bilanci Kontabël</u>

Datë: 18/10/2017

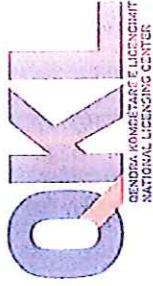

 Emri, Mbiemri, Nënshkrimi
 (i nëpunësit të sportelit)





REPUBLIKA E SHQIPËRISË
Ministria e Zhvillimit Ekonomik,
Tregtisë dhe Sipërmarrjes

LICENCË



LN-7559-02-2014	NUIS/NIPT: K71606006A
Subjekti: INSTITUTI DEKLADIA - ALB	
Adresa: Tiranë, TIRANË, Tiranë, TIRANË, Rruga: "Dora Distria"	
Kodi: III.2.A (1+2)	Kod tjetër:
Data e lëshimit: 28/02/2014	Afati i vlefshmërisë: Pa afat

Kategoria

Shërbime ekspertize dhe/ose profesionale lidhur me ndikimin në mjedis

Nënkategoria

Veprimtaritë e ekspertizës lidhur me ndikimin në mjedis

Veprimtari specifike

1. Ndikim në mjedis
2. Auditim mjedisor

Specialiteti

Emërtimi përshkrues i veprimtarisë

Veprimtaritë e ekspertizës lidhur me ndikimin në mjedis (Auditim mjedisor, Vlersim i ndikimit në mjedis)

Kufizime specifike

Licenca ushtrohet sipas kufizimeve në legjislacionin në fuqi.

Detyrime specifike

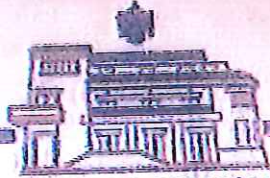
Licenca ushtrohet sipas detyrimeve në legjislacionin në fuqi.

Vendi i kryerjes së veprimtarisë

Në të gjithë territorin e Republikës së Shqipërisë

Nënshkrimi i sportelit: Alketa Bolla





REPUBLIKA E SHQIPËRIE
MINISTRIA E MJEDISIT

Nr. 11615 Prot.

Tiranë, më 10.12 2014

Nr. identifikues Z10

ÇERTIFIKATË

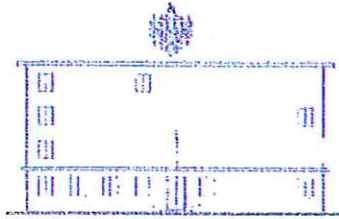
Në mbështetje të Vendimit të Këshillit të Ministrave Nr. 122, datë 17.02.2011 Për një ndryshim në Vendimin Nr. 1124, datë 30.7/2008, të Këshillit të Ministrave, "Për miratimin e rregullave, të procedurave dhe kriterëve për pajisjen me certifikatën e specialistit, për vlerësimin e ndikimit në mjedis dhe auditimin mjedisor":

Z. SAIDION KODHELAI

Çertifikohet për hartimin e raporteve të vlerësimit të ndikimit në mjedis, për të kryer auditimin mjedisor, për hartimin e ekspertizave për probleme mjedisore dhe thirrjen si ekspert për të vlerësuar një raport të vlerësimit të ndikimit në mjedis ose rezultateve të një auditimi.

MINISTRI

Lefter KOKA



REPUBLIKA E SHQIPËRISE
MINISTRIA E MJEDISIT

Nr. 5128 Prot.

Tiranë, më 22.06 2017

Nr. identifikues 429

ÇERTIFIKATË

Në mbështetje të Vendimit të Këshillit të Ministrave Nr. 122, datë 17.02.2011 Për një ndryshim në Vendimin Nr. 1124, datë 30.7.2008, të Këshillit të Ministrave, "Për miratimin e rregullave, të procedurave dhe kritereve për pajisjen me certifikatën e specialistit, për vlerësimin e ndikimit në mjedis dhe auditimin mjedisor":

Z. AGIM HASALAMI

Çertifikohet për hartimin e raporteve të vlerësimit të ndikimit në mjedis, për të kryer auditimin mjedisor, për hartimin e ekspertizave për probleme mjedisore dhe thirrjen si ekspert për të vlerësuar një raport të vlerësimit të ndikimit në mjedis ose rezultatet e një auditimi.

MINISTRI


Lefter KOKA

