

KONSULTIMIN ME PUBLIKUN

PËR SUBJEKTIN:

“ELENERGJI”
sh.p.k

NDËRTIMI I HEC
“BUSHTRICA.1”

PASQYRA E LENDES

1. HYRJA

1.1 PERSHKRIMI I PROJEKTIT

2. PERSHKRIMI I MBULESES BIMORE TE SIPERFAQES KU PROPOZOHET TE ZBATOHET PROJEKTI

3. INFORMACION PER PRANINE E BURIMEVE UJORE

4. INFORMACION LIDHUR ME IDENTIFIKIMIN E NDIKIMEVE TE MUNDSHME, NEGATIVE, NE MJEDIS, TE PROJEKTIT

5. PERSHKRIMI PER SHKARKIMET E MUNDSHME NE MJEDIS

6. INFORMACION PER KOHEZGJATJEN E MUNDSHME TE NDIKIMEVE NEGATIVE TE IDENTIFIKUARA

7. TE DHENA PER SHTRIRJEN E MUNDSHME HAPESINORE TE NDIKIMIT NEGATIV NE MJEDIS

8. REHABILITIMIT I MJEDISIT TE NDIKUAR

9. MASAT E MUNDSHME PER SHMANGIEN DHE ZBUTJEN E NDIKIMEVE NEGATIVE NE MJEDIS

10. NDIKIMET E MUNDSHME NE MJEDISIN NDERKUFITAR

1. HYRJA

1.1 PERSHKRIMI I PROJEKTIT

Qëllimi themelor i projektit të propozuar është prodhimi I pastër I energjisë elektrike duke realizuar një vlerësim të përgjithshëm të integruar dhe në kohë të ndikimeve mjedisore të projektit me synim parandalimin dhe zbutjen e ndikimeve negative në mjedis. Proçesi I vlerësimit do të jetë i hapur dhe i administruar me paanshmëri, nëpërmjet pjesëmarrjes së plotë të organeve qendrore e vendore, organizatave jofitimprurëse për mjedisin, publikut, propozuesit të projektit dhe personave fizike juridik, specialistë të kësaj fushe. Realizimi i ndërtimit të hidrocentralit, përveç qëllimit kryesor të prodhimit të energjisë elektrike, do të ndikojë pozitivisht dhe në përmirësimin e kushteve social-ekonomike të komunitetit të zonës. Zhvillimi i këtij aktiviteti bazohet në studimet e hershme dhe të reja të shfrytëzimit të rrjetit hidrologjik të pjesëve të Lumit të Bushtricës. Shoqëria investitore ka angazhuar grup specialistësh përkatësisht të gjeologjisë, hidrogeologjisë, topografisë, eko-ambientalistë dhe pejsazherë në të gjithë pellgun ujëmbajtës të luginës, veçanërisht në pjesët ku do të ndërtohet Hec.Bushtrica.1. Ky aktivitet si pasoje e zhvillimit të projektit, qëllimit dhe ndërhyrjes në mjedis klasifikohet si: ndërtimi i hidrocentraleve të vegjël lumorë. Ai përveç qëllimit kryesor të prodhimit të energjisë elektrike do të sjellë impakte pozitive nëpërmjet:

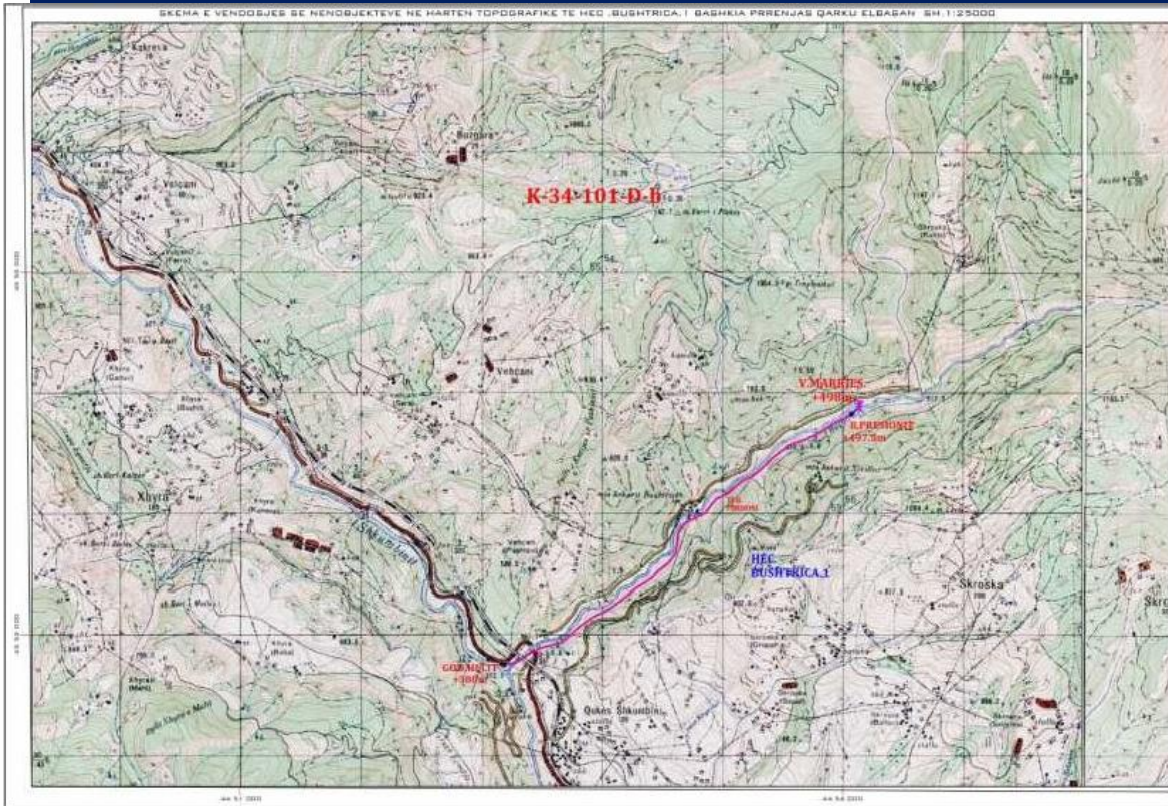
- Ndërtimit të objekteve të prodhimit të energjisë elektrike me impakt negativ minimal në mjedis.
- Rritjen e punësimit dhe të specialistëve të fushës gjatë fazës së ndërtimit dhe shfrytëzimit të veprës.
- Planimetri e vendndodhjes së projektit, ku pasqyrohen në hartë topografike kufijtë e sipërfaqes, të shoqëruar me koordinatat, sipas sistemit koordinativ GAUSS KRUGER, fotografi dhe të dhëna për përdorimin ekzistues të sipërfaqes që do të përdoret për kohësisht apo përherë nga projekti, gjatë fazës së ndërtimit apo funksionimit të veprimtarisë:*

- Vendodhjes se
Objektit:**

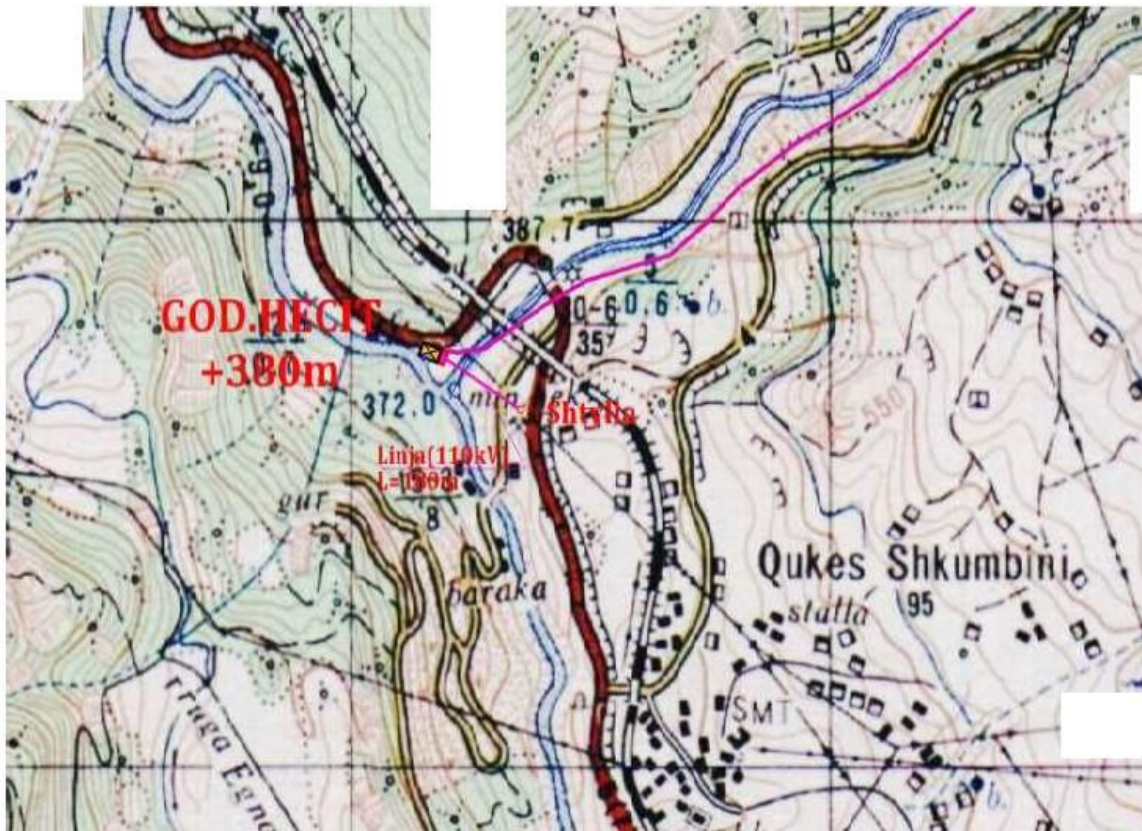
Objekti Hec. Bushtrica.1 ndodhet

ne: Njësia administrative:

Bashkia :	Qukës
Qarku:	Prrenjas
	Elbasan



Planimetria e vendndodhjes se projektit te Hec.Bushtrica.1



Planvendosja e linjes elektrike te Hec.Bushtrica.1

Kordinatat e nënobjekteve sipas sistemit koordinativ

GAUSS KRUGER Vepra e Marrjes: (+498m)

Kordinatat		
Sistemet koordinative	Easting	Northing
ETRS89	20° 28' 36.1683"	41° 7' 3.4613"
UTM Zone 34N	456069.05	4551046.96
Albanian 1986 / Gauss-Kruger Zone 4	4456182.62	4553899.48
KRGJSH 2010 / ETRS89 Transverse Mercator	540037.04	4553746.02

Godina e Hecit (+380 m)

Kordinatat		
Sistemet koordinative	Easting	Northing
ETRS89	20° 26' 20.9310"	41° 5' 52.7943"
UTM Zone 34N	453087.91	4549786.24
Albanian 1986 / Gauss-Kruger Zone 4	4453200.27	4551737.88
KRGJSH 2010 / ETRS89 Transverse Mercator	537079.74	4551550.37

- **Fotografi dhe të dhëna për përdorimin ekzistues të sipërfaqes që do të përdoret nga projekti, gjatë fazës së ndërtimit dhe funksionimit të veprimtarisë.**

Sipërfaqja e Zonës që do të përdoret për zhvillimin e projektit aktualisht sot është e lirë nga objektet e tjera. Te vepra e marrjes dhe nënobjektet e tjera të Hec-it nuk kemi zhvillime të objekteve të tjera dhe ndërtimi i tyre realizon marrjen dhe përdorimin e ujit e ujit duke mos ndikuar në ndryshime të theksuara të shtartit të perroit dhe territit ku ndërtohen nënobjektet e tjera .

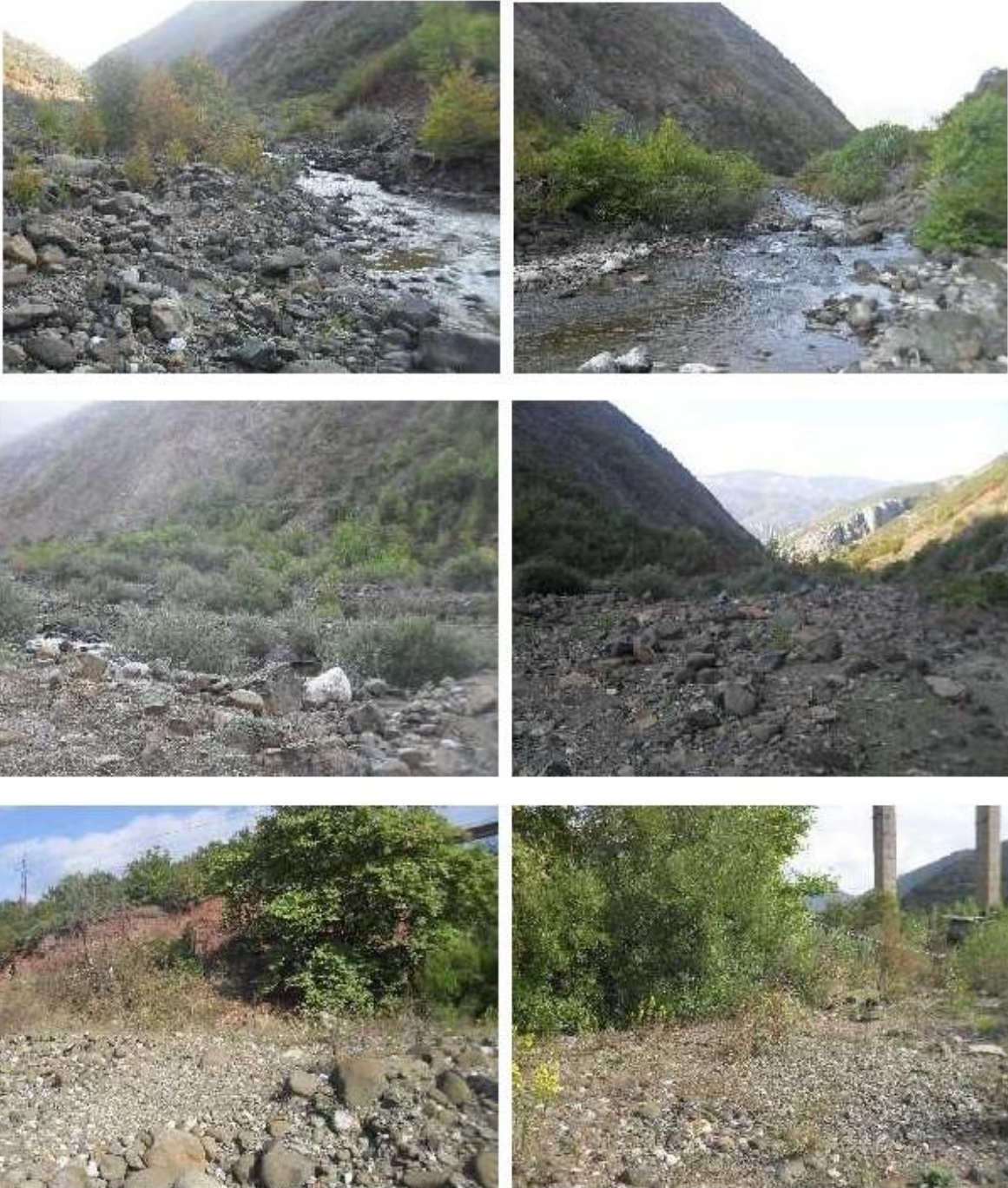


Foto te gjendjes aktuale ku do te ndertohe HEC Bushtrica 1

- *Skicat dhe planimetritë e objekteve dhe strukturave të projektin, si dhe mënyrat dhe metodat që do të përdoren për ndërtimin e objekteve dhe strukturave të projektit;*

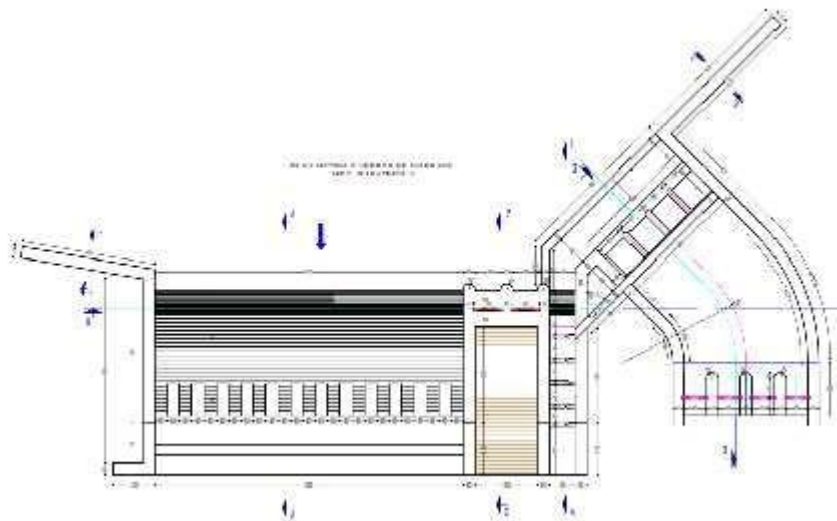
Hec. Bushtrica.1 ka nje shtrirje nga vepra e marrjes deri te Godina e Hec-it duke perfshirë disa nenobjekte te domosdoshme per funksionimin normal te hec-it.

Vepra e marrjes. Hec .Bushtrica.1

Vepra e marrjes e Hec. Bushtrica.1 do te ndertohej ne Lumin e Bushtrices ne kuoten absolute

+498 m (m.n.d), dhe eshte vendosur te jete nje dige nivel-ngritese struktur beton/arme, rreth 4.5 m e larte e pajisur me nje galeri kapese te ujit ne pjesen anesore te kaperderdhesit te saj dhe nje front kaperderdhes, te afte per te shkarkuar prurjet maksimale te llogaritura ne aksin e saj. Niveli i ujit ne bjeftin e siperm per kalim te plotes me 1% siguri eshte marre i barabarte +501.4 m. Perqindja e sigurise se plotes se shkarkimit eshte percaktuar nga klasifikimi i vepres sipas standartit Shqiptar. Niveli normal i bjeftit te siperm +498 m eshte llogaritur me kushtin qe per kete nivel kaperderdhesi anesor i vepres se marrjes me marrje anesore te lejoje marrjen e prurjes llogaritese prej $5.7\text{m}^3/\text{s}$ dhe niveli i pragut te kaperderdhjes nga kushti i krijimit te energjise se nevojshme ne bjeftin e siperm per kalimin e prurjes llogarites. Me qellim marrjen e plote te prurjes se perroit ne rastet e prurjeve me te vogla se ajo llogaritese pjesa kaperderdhese eshte parashikuar e shkallezuar, ne kaperderdhesin e aksit te vepres eshte parshikuar dhe shkallezimi per ujin ekologjik. Galeria kaperderdhese eshte llogaritur ne planimetri dhe altimetri per te lejuar kalimin e sigurte dhe te qete te prurjes llogaritese nepermjet saj ne veprat e tjera dekantuese.

Prerje terthore e Vepres se Marrjes.

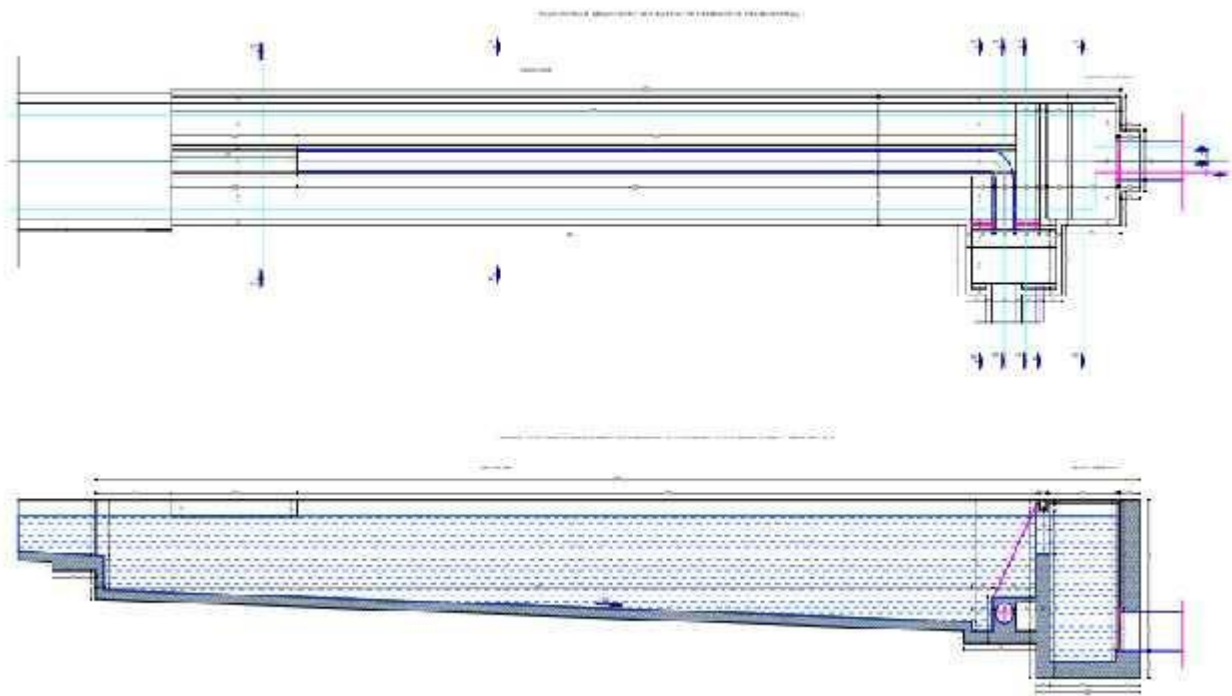


Dekantuesi

•

Dekantuesi eshte strukture Beton/arme dhe vjen pas vepres se marrjes. Dekantuesi është një vepër hidroteknike që shërben për mbajtjen e aluvioneve me një diametër të caktuar që këto të mos kalojnë në pjesën transportuese të ujit dhe të shkojnë në tubacionin e turbinave nga ku mund të dëmtojnë turbinat. Parimi i punës i këtij dekantuesi është krijimi i një vëllimi të vdekur ku depozitohen aluvionet që dekantohen, dhe me metodën e shplarjes me ujë bëhet largimi i këtyre aluvioneve. Kjo shplarje bëhet atëhere kur

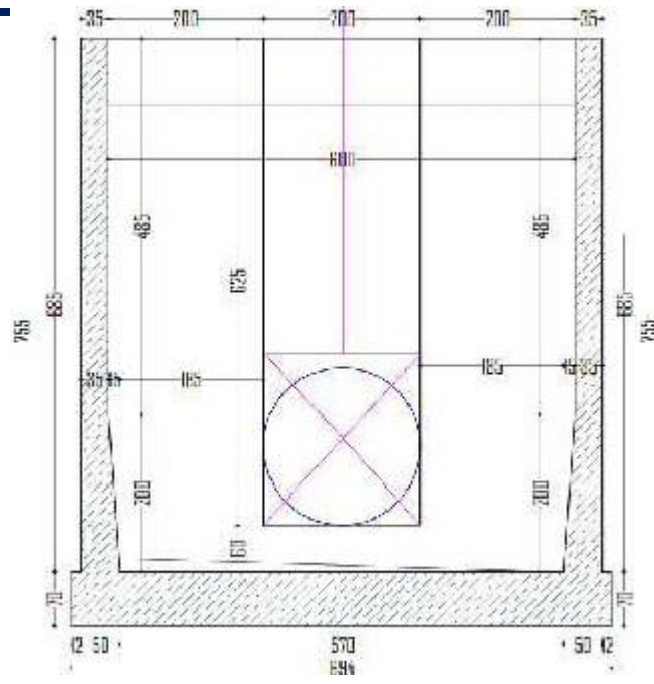
shikohet se mbushja e vëllimit të vdekur ka arritur fundin.



Baseni presionit.

Ne pergjithesi pozicioni i basenit te presionit vendoset ne fundin e vepres se derivacionit dhe realizon hyrjen ne kushte te caktuara te prurjes ne tubacionin e turbines. Dhe ne rastin tone ai vjen mbas dekantuesit. Ne rastet me te pergjithshme baseni presionit perbehet nga dy elemente kryesore: Paradhoma, e cila eshte pjesa rakorduese midis kanalit te derivacionit dhe pjesa marrjes ose lidhja me tubacionin e turbinave. Edhe baseni presionit eshte strukture beton/arme.

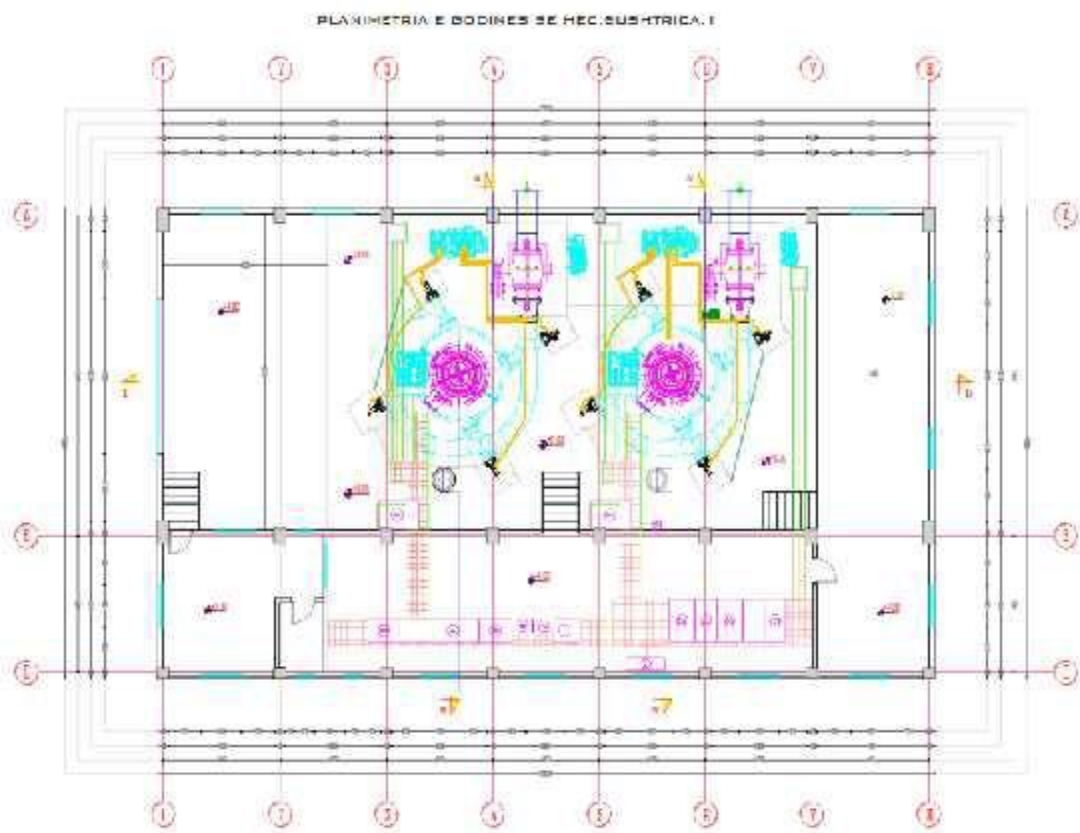
HEC. BUSHTRICA.1



Tubacioni presionit do te shtrihet nga baseni presionit deri ne kuoten +380 m mnd, ku do te vendoset dhe godina e HEC-it.

Godina e Hec-it:

Ndertesa e Centralit (Hec Bushtrica.1) do vendoset ne krahun e djathte te bashkimit te lumit te Bushtrices me lumin e Shkumbinit ne kuoten +380m . Thellesia e germimit dhe planimetria e tyre per Ndertesen e Centralit do te jete ne funksion te bazamentit te turbinave dhe pajisjet e tyre elektro-mekanike per te siguruar mbrojtjen nga kavitacioni te tyre. Shkarkimi realizohet ne lumin e Shkumbinit afer bashkimit me lumin e Bushtrices .



2 PERSHKRIMI I MBULESES BIMORE TE SIPERFAQES KU PROPOZOHET TE ZBATOHET PROJEKTI

Zona me interes për ndertimin e Hecit (referuar hartës së studimit të florës) paraqitet relativisht e zhveshur e mbuluar me bimësi të paket, kryesisht shkurre të vogla dhe e ekspozuar ndaj agjentëve klimatike. Në shpatet me pjerrësi më të madhe se 50 % bimësia është e pazhvilluar dhe e rrallë. Nëpër rrjedhat e proskave sezonale ku akumulohen depozitime dhe sedimente të shkriфта vërehen individë të rrallë të dushqeve dhe dëllinjës së kuqe. Zhvillim më i plotë i shoqërimeve shkurre vërehet në shpatet me pjerrësi nën 30%, zona në të cilët janë akumuluar depozitimet e shkriфта proluviale. Në disa zona të veçanta gjenden formacione me pisha të buta të mbjella nga Shërbimi Pyjor rreth viteve 70-80. Këto formacione janë të dendura dhe të dëmtuara rëndë nga procesionaria.

Zona në studim mbizotërohet nga vegetacioni i dushkajave, një grupim bimor i cili përfaqëson pyje gjethegjëra të përhapura përgjithësisht në brezin kodrinor dhe para malor .Ky shoqërim bimor gjendet më shpesh në toka të kafenjta tipike. Speciet më karakteristike të këtij shoqërimit janë shparthi (*Quercus frainetto* Ten.) dhe qarri (*Quercus cerris* L.), të cilët janë edifikatorë të fitocenozës dhe lloje dominante njëkohësisht, të cilët dallohen për shkallën e lartë të sasi-

mbulesës e dominancës. Dushkajat e formuara nga dushqe mezofile dhe gjysëmmezofile janë pyje me hijezim më të madh se sa ato të formuara nga dushqet kserofile kështu që edhe flora e tyre është më pak e pasur. Përbërja floristike ndryshon sipas tipit të pyllit, përbërjes së tokës, lartësisë, kundërdrejtimit, shkallës së ndriçimit etj., por një numër i konsiderueshem specimesh janë të përbashkëta. Sipërfaqja në studim mbulohet në 50% të saj nga llojet dushk, shoqëruar me dëllinjën se kuqe *Juniperus oxycedrus* dhe me përfaqësim më të rrallë ato të shkozës *Carpinus orientalis* Mill, frashërit *Fraxinus ornus* L, panjës *Acer campestre*, pishës së butë *Pinus* sp (sb. *pinia*) dhe drizës *Paliurus aculeatus* etj. Shoqërimi shfaqet përgjithësisht i dëmtuar me pjesë të caktuara në stadin e filizërisë. Në çeltirat e krijuara pas prerjes së dushkut përhapet masivisht dëllinja e kuqe *Juniperus oxycedrus*, ndërsa në sipërfaqet e hapura livadhore evidentohen zhvillimi i qumështores *Euphorbia myrsinites*. Llojet e tjera që takohen në hapësirat e hapura të zonës së studimit janë manaferra *Rubus ulmifolius* Schott, fiku i egër *Ficus carica*, trëndafili i egër *Rosa canina* L, driza *Paliurus spina-christi* Mil, murrizi

HEC. BUSHTRICA.1

Crataegus monogyna. Për nga përbërja floristike e katit të florës barishtore përfaqësohet nga llojet: *Potentilla erecta*, *Lychnis coronaria* L, *Buglossoides purpureocaerulea* (L.)I.M.Jhons., *Clinopodium vulgare* L, *Brachypodium pinnatum* (L.)P.B., *Lathyrus niger* (L.)Berhn L. *Stachys germanica* L, *Dactylis glomerata* L, të cilat janë specie karakteristike të aleancës *Quercion frainetocerris* por të përhapura janë edhe llojet e *Achillea millefolium* L., *Bellis perennis* L, *Ajuga reptans*, *Geranium robertianum*.

Bimesia e Zones është e pasur edhe me bime mjekesore: lule mellage , murrizi, lule agulice lulekuqe, lule shqere, akacie, shtogu, thunder, mushke, terfil I kuq dhe I eger, molle e eger, dellinje e zeze, ferra, hithra, sherebeli, caj mali, boronice, luleshtrydhe, etj. Te shumta janë edhe bimët aromatike: sherebeli, rigoni, trumza, timusi, lavanda etj

Gjendja Egzistuese zones ku do te ndertohen nenobjektet e Hec-it.





3 INFORMACION PER PRANINE E BURIMEVE UJORE

Lumi i Bushtricës ne aksin e te cilit ndertohet vepra e marrjes ne kuoten +498 m ,është një nder afluentët kryesore te lumit Shkumbin qe derdhet ne bregun e djathte te tij. Ka një sipërfaqe ujëmbledhëse prej $F=101.3 \text{ km}^2$, gjatësi te lumit $L=27.6 \text{ km}$, lartësi mesatare e pellgut ujëmbledhës $H_{\text{mes}}=1397 \text{ m m.n.d.}$ dhe pjerrësi mesatare te shtratit kryesor $i_{\%}=55.2$. Zanafillën, Lumi i Bushtricës, e ka nga liqenet akullnajor si liqeni i Shterpave ne kuotën 1700 m m.n.d, përroi i Pulës, Atirit qe e kane origjinën nga liqenet e Rajces. Ne bregun e djathte derdhen një sasi përroskash dhe përrenjsh si përroi i Kunjtit, Moravës, Govatës etj. Kurse nga bregu u majte, nga masivi malor Jabllanice-Belice, zbresin një sasi përroskash dhe përrenjsh si përroi i Bardhe, Gjolit etj. Nga përshkrimi i mësipërm rezulton se hidrografia e lumit te Bushtrice përbëhet nga rrjedha uji shumë të pjerrëta qe tregojnë andamentin orografik te terrenit dhe janë quajtur rrjedha uji te rrëmbyeshëm ne dimër dhe me pak ujë ne vere. Konfiguracioni orografik i zonës ne studim paraqitet kryesisht malor, me vargmale shume te ashpra dhe me lugina shpesh here te thella dhe me rrëpira. Konfiguracioni orografik kushtëzon regjimin e reshjeve lidhur me faktin qe e gjithë zona është ekspozuar perëndimit,malet ushtrojnë një veprim të tille qe “kapin” rrymat ajrore dhe për rrjedhoje zonat malore te brendshme marrin reshje atmosferike te bollshme. Zona ne studim karakterizohet nga një regjim hidrologjik tipik malor qe manifestohet me te gjithë intensitetin e tij me dimra tepër te ashpër dhe me reshje te ndjeshme. Dhe është e vërtete se këto reshje ne zonën ne studim përgjithësisht nuk i kalojnë 2300 mm si sasi vjetore dhe rralle here kane zbritur ne 831 mm, te matura ne vendmatjen meteorologjike Qarrishte, me kuote 1040 m m.n.d. Mendohet qe ne lartësitë mbi 2000 m m.n.d reshjet jane me te medhaja dhe i kalojne 2000 mm. Ushqimi kryesor i këtij lumi përbehet prej reshjeve atmosferike te shiut dhe dëborës. Regjimi malor i rrjedhjes ku lartësia mesatare e pellgut është e madhe, kushtet e formimit te rrjedhjes janë mjaft te favorshme për faktin se ato dallohen përveç pjerrësive te mëdha te relievit por edhe te reshjeve te shumta qe ne te shumtën e rasteve bien ne forme dëbore.

4 INFORMACION LIDHUR ME IDENTIFIKIMIN E NDIKIMEVE TE MUNDSHME, NEGATIVE, NE MJEDIS, TEPROJEKTIT

Metodika e identifikimit te ndikimeve te mundshme ne mjedis

Çdo veprimtari e re qe zhvillohet ne mjedis shoqerohet me pasoja dhe ndikime qe jane pjese e kompromisit qe shoqeria jone ka zgjedhur per t'u zhvilluar. Vleresimi i ndikimeve te mundshme ne mjedis si pasoje e zbatimit te projektit te propozuar eshte bere gjykuar mbi faktoret qe lidhen me natyren e veprimtarise, teknologjine e perdorur, menyren e funksionimit, sasine e energjise qe do te prodhohet, lendet e para te perdorura dhe mbetjet e gjenerura, te gjitha nen kontekstin e mjedisit fizik, biologjik dhe socio-ekonomik.

Identifikimi i ndikimeve te mundshme ne mjedis eshte analizuar sipas fazave te veprimtarise si me poshte:

- Ne fazen pergatitore/instalimeve/ndertimit te veprave inxhinierike,
- Ne fazen e funksionimit te hidrocentralit dhe prodhimit te energjise elektrike.

Çdo faze e zbatimit te projektit pervec ndikimeve te pergjithshme dhe te perbashketa ka edhe ato specifike qe varen nga faktoret qe i shkaktojne si p.sh. natyra e proceseve etj.

Eshte e rendesishme te kuptohet natyra e ketyre proceseve dhe forma e shfaqjes se tyre, direkte dhe indirekte, per te vleresuar drejt ndikimet e çdo veprimtarie qe perdor burimet natyrore. Sipas natyres ndikimet klasifikohen ne dy grupe te medha:

- Ndikime te kthyeshme,
- Ndikime te pakthyeshme.

Te dy llojet e ndikimeve mund te minimizohen ne terma relative ku qellimi kryesor eshte mbajtja e ndikimit brenda siperfaqes se çdo objekti dhe krijimi i kushteve natyrore per te siguruar riaktivizim te proceseve komplekse te natyres dhe rigjenerim te biodiversitetit.

Vete natyra e aktivitetit te propozuar dikton ndikime dhe efekte te perhershme ose ndikime mbetese ne karakterin e mjedisit te sapokrijuar pergjate gjithë teresise se tij, per zbutjen e te cilave propozohen masa konkrete.

Vleresimi i ndikimeve ne fazen e pergatitjes dhe ndertimit te veprave inxhinjerike

RAPORT PARAPRAK I VLERESIMIT TE NDIKIMIT NE MJEDIS

Paraprakisht theksojme se HEC-Bater nuk ka dhe nuk do te kete ndikime te konsiderueshme ne mjedis, pasi ato do te ndertohenku nderhyrjet ne terren nuk do te jene shume te medha.

Bazuar ne operacionet kryesore te punes per ndertimin e komponenteve inxhinierike te HEC-Bater, ne menyre te pergjithshme do te veçonim keto ndikime negative te pritshme ne mjedis:

- Ndryshim i destinacionit te perdorimit te tokes ne siperfaqet ku do te ndertohen veprat inxhinierike;
- Shqetesim i shtreses se tokes (ngjeshje) dhe premisa per erozion nga germimet dhe punimet e ndertimit te komponenteve te HC-ve; Prerje e bimesise dhe vegjetacionit ne siperfaqet ku do te ndertohen komponentet inxhinierike si ndertesat e centraleve, hyrjet dhe daljet e tuneleve, basenetei presionit dhe rruget e aksesit;
- Gjenerim i ujrave te ndotur (turbullira) gjate punimeve te ndertimit te veprave;
- Zhurma nga makinerite dhe veprimtaria ndertimore ne pergjithesi;
- Emetim pluhuri si rezultat i punimeve te germimit.

Me analitikiisht ndikimet e mundshme per receptoret apo perberesit e natyres/mjedisit jepen ne tabelen e meposhtme, ku ne planin vertikal pershkruhen operacionet ne kuader te zbatimit te projektit dhe ne ate horizontal pasoja e operacionit ne mjedis.

Lloji i aktivitetit qeeshte burim ndikimi	Natyra e ndikimit ne mjedis
Pershtatja e siperfaqeve te nevojshme ne te cilat do te ndertohen komponentet inxhinierike ku perfshihen edhe sheshet e rruget e sherbimit	<ul style="list-style-type: none">– Ndryshim i destinacionit te perdorimit te tokes;– Shqetesim i shtreses se tokes;– Demtim i flores, kryesisht shkurre por edhe elemente te pyllit si disa drure pisehe, gjate pastrimit ne siperfaqet ku do te kryhen ndertime;– Ndryshime ne pejsazh dhe topografine e siperfaqes ku do te punohet;– Gjenerim i masave te dherave dhe materiali drusor.
Punime germimi per hapjen e themeleve te godines se HEC,	– Do te gjenerohet nje mase shkembore (shih paragrafin pasardhes), nje pjese e te ciles do te perdoret gjate operacioneve ndertimore (godine, mbushje kanali, shtrim

<p>vepres se marrjes, tuneleve dhe basenit te presionit</p>	<p>rruge etj.)</p> <ul style="list-style-type: none"> - Demtim i struktures se tokes dhe cilesive fizike te saj; - Erozion ne kohe me reshje ne siperfaqet ku do te zhvillohen punimet; - Rritje e lendes se ngurte ne ujerat siperfaqesore dhe rrjedhimisht ne trupat ujore ku ata derdhen si pasoje e shpelarjes se siperfaqeve te tokes se germuar (ne kohe me reshje); - Gjenerim pluhuri ne ajer, veçanerisht nese operacionet e ndertimit do te kryhen gjate stines se thate. Kjo sasi pluhuri do te ndikojë kryesisht mbi bimesine ne afersi te zonave ku do te kryhen punime ndertimi, pasi qendrat e banuara jane larg komponimeve inxhinierike; - Emetim i zhurmave mbi nivelet normale per shkak te punes se makinerive qe do te perdoren per gërmim, te cilat do te shkaktoje shqetesim kryesisht tek ndertuesit dhe bota shtazore; - Po keshtu vlere te caktuara minimale vibracioni do te prekin disa lloje floristike qe gjenden ne zone dhe ne afersi te saj; - Ndryshime ne pejsazhin dhe topografine e zones.
<p>Ne projekt parashikohet hapja e shesheve dhe rrugeve te sherbimit</p>	<ul style="list-style-type: none"> - Operacionet e punes per sistemimin e e ketyre siperfaqeve do te shoqerohen me te njejtat ndikime ne mjedis si edhe punimet e tjera te ndertimit (te pershkruara me lart),
<p>Qarkullimi i automjeteve dhe perdorimi i makinerive te tjera te nevojshme per operacionet e ndertimit.</p>	<ul style="list-style-type: none"> - Gjenerim pluhuri pasi jo te gjitha rruget qe do te perdoren gjate ndertimit te komponenteve inxhinierike jane te asfaltuara; - Ndotje e tokes dhe ujrave si pasoje e avarive dhe defekteve te ndryshme te mekanikes; - Prezenca e rrezikut te aksidentimit te kafsheve, kryesisht reptileve.
<p>Aktiviteti njerezor gjate kryerjes se punimeve</p>	<ul style="list-style-type: none"> - Gjenerim i mbetjeve te ambalazhit si kartona, bidona, thase çimento dhe qese plastike.

Vleresimi i ndikimeve ne fazen e funksionimit

Ndikimet me te rendesishme ne mjedis qe evidentohen ne fazen e shfrytezimit te veprave Bushtrica 1 jane:

1. Modifikim i ekosistemit te Bushtrices. Zonat qe do te preken nga ky ndikim, i cili eshte nje ndikim afatgjate, perbejne edhe te ashtuquajturat zona te stresit hidrologjik;
2. Ndikime ne ekosistemet ujore, llojet peshkore dhe gjallesat e tjera.

Menaxhimi i sasise se ujrave qe do te shfrytezohen

Shfrytezimi i ujrave te lumit Bushtrices mund te ndikoje minimalisht ne prurjen e ujrave te perroit. Ne projekt jane parashikur masat e nevojshme per parandalimin dhe minimizimin e ketyre ndikimeve.

Vleresimi i rendesise se ndikimeve te identifikuara (sinjifikanca)

Per te percaktuar me mire masat per kontrollin dhe minimizimin e ndikimeve negative te identifikuara gjate procesit te VNM dhe per te ndihmuar vendimmarrjen e organeve kompetente, ne kete paragraf eshte bere nje kategorizim i rendesise se cdo ndikimi te mundshem negativ ne mjedis te projektit. Ky kategorizim eshte kryer bazuar ne vlerat mjedisore te zones, legjislacionin mjedisor ne fuqi dhe njohurite mbi teknologjine dhe tekniken e kryerjes se operacioneve ndertimore.

Metodika e vleresimit te rendesise se ndikimeve te mundshme negative ne mjedis

Kategoria	Pershkrimi
I ulet	Ndikimi eshte i perkohshem, demton pak vlera natyrore si ne cilesi dhe ne sasi (volume). Me perfundimin e operacionit qe e shkakton ai nuk jep me efekte ne mjedis
I mesem	Ndikimi eshte i perkohshem por ne mungese te masave kontrolluese dhe menaxhuese mund te shkaktojte ndikime afatgjata ne vlerat natyrore. Siperfaqja qe tjetersohet nuk rikthehet me ne gjendjen e saj por ze nje raport te pranueshem me siperfaqen totale te zones (koeficienti i tjetersimit) si dhe tjetersohet vetem siperfaqja ndertimore e

RAPORT PARAPRAK I VLERESIMIT TE NDIKIMIT NE MJEDIS

	objektit. Ndikimi nuk perfaqeson shkarkime te ndotesve ne mjedis
I konsiderueshem	Ndikimi eshte i perhershem dhe del pertej zones se ndikuar (zhvendosje, ndotje, zhurma e shkarkime ne ajer). Ndikimi kompromenton normat e shkarkimeve ne mjedis dhe normat e perdorimit te mjedisit
I kthyeshem	Mbaron efektin me ndalimin e shkakut dhe mjedisi i ndikuar rifiton gjendjen e tij natyrale. Demton vlera/zona te mbrojtura dhe unikale
I pakthyeshem	Pasojat e ndikimit jane te pakthyeshme (vazhdojne efektin negativ ne mjedis) edhe pasi perfundon veprimi qe shkakton ndikimin

Vleresimi i rendesise se ndikimeve negative mjedisore te HEC-it

Tabela e meposhtme paraqet sinjifikancen e ndikimeve te mundshme negative te projektit, identifikuar ne paragrafet e meparshem, ne kontekstin e vlerave mjedisore te zones, legjislacionit mjedisor ne fuqi dhe njohurive mbi teknologjine dhe tekniken e kryerjes se operacioneve ndertimore.

Lloji i ndikimit	Sinjifikanca e ndikimit (sa thelbesor eshte ndikimi)		
	I ulet	I mesem	I larte
Gjenerim i dherave dhe masave drusore			
Gjenerim i mases shkembore			
Demtim i flores ne sipërfaqet ku do te kryhen ndertimet			
Ndotje e tokes si pasoje e avarive te mekanikes.			
Erozioni ne kohe me reshje			
Ndikimet ne pejsazhin, relief dhe topografi.			
Ndikimet ne boten e gjalle (faunen)			
Ndikime ne ekosistemet ujore			
Ndikimet ne nivelin e ujrave te pellgut ujembledhes			
Çlirime te zhurmave, gazeve, aromave, dhe pluhurit			
Gjenerim i mbetjeve te ambalazheve etj.			

Ky vleresim eshte mbeshtetur vetem ne disa nga kriteret e listuara me siper dhe ne veçorite e mjedisit ku do te zhvillohet projekti. Mbi kete vleresim do te orientohen edhe masat qe duhet te merren per te zbutur ndikimet, te cilat perbejne edhe Planin e Menaxhimit te Mjedisit.

Identifikimi i ndikimeve te mundshme pozitive dhe rendesia mjedisore e prodhimit te energjise elektrike nga HEC-i

Qellimi i realizimit te ketij projekti eshte prodhimi i energjise elektrike duke shfrytezuar rezervat ujore. Duke vleresuar ndikimet e mundshme ne mjedis te kesaj veprimtarie, kjo forme e prodhimit te energjise elektrike, krahasuar me ate te prodhimit me ane te TEC-ve me hidrokarbure, jo vetem qe nuk ndikon ndjeshem ne mjedis si pasoje e mungeses se shkarkimeve ne ajer per njesi prodhimi, por ndihmon ne uljen e presionit. Ne rastin e prodhimit te energjise elektrike me ane te TEC-ve ky presion rritet per shkak te ndotjes se ajrit nga gazet e çliruar nga djegia e lendes fosile. Kjo menyre prodhimi klasifikohet si perdorim i energjise se natyres apo burimeve te rinovueshme si uji, dhe qendron ne thelb te strategjive te prodhimit te energjise ne shkalle boterore qe synon uljen e varesise nga energjia fosile. Hidrocentralet reduktojne sasine e gazeve serre dhe permiresojne e ruajne gjendjen e atmosferes, cilesine e ajrit dhe shendetin e njeriut. Metodika e njohur e Panelit Nderkombetar te Ndryshimeve Klimatike qe punoi per hartimin e legjislacionit te Konventes se Kombeve te Bashkuara per Ndryshimet Klimatike rekomadon ndertimin e hidrocentraleve per prodhimin e energjise elektrike me qellim reduktimin e emetimeve te GHG (Green Houses Gases) qe kercenojne planetin sot.

Nga ana tjeter, sigurimi i energjise elektrike nga energjia hidrike do te ndikonte edhe ne uljen e prerjeve te pyjeve ne zone per qellime energjetike si perdorimi i lendes se drurit per djegie etj.

Ulja e presionit mbi pyjet ne zone dhe demtimit te tyre per qellime ngrohje e gatimi do te jete nje nga ndikimet pozitive direkte per mjedisin dhe banoret e zones, por edhe per organet shteterore te administrimit te pyjeve.

Ndikime te tjera pozitive qe rrjedhin nga zbatimi i projektit jane:

- Gjenerimi i te ardhurave per buxhetin e administrates vendore,
- Rritja e prodhimit te energjise elektirike dhe zhvillimi ekonomik i zones,
- Perdorimi i energjise se rinovueshme dhe prodhimi i energjise se paster.

5 PERSHKRIMI PER SHKARKIMET E MUNDSHME NE MJEDIS

Prodhimi i dherave dhe mbetjeve nga veprimtaria ndertimore

Gjate operacioneve te ndertimit do te gjenerohet nje sasi e jo shume e madhe dherash dhe mase shkembore. Kjo sasi dheu klasifikohet si mbetje ndertimore nese lind nevoja te depozitohet apo zhvendoset nga zona ne nje siperfaqe tjetere. Shoqeria qe do te zbatoje projektin duhet te planifikoje qarte menyren e administrimit te dherave per te menjanuar mundesine e depozitimit te tyre pergjate brigjeve te lumit dhe perrenjeve. Nje pjese e kesaj mase dheu mund te perdoret gjate ndertimit te veprave inxhinierike dhe sistemimit te rrugeve e shesheve te sherbimit, ndersa pjesa tjetere do te depozitohet ne vende te caktuara per kete qellim ne marreveshje me organet e pushtetit vendor.

Projekti parashikon sistemimin e materialeve te germuara gjate ndertimit duke i ndare ne siperfaqe dhe volume te tilla duke respektuar kerkesat e ligjit nr. 10 463, datë 22.9.2011 "Për menaxhimin e integruar të mbetjeve", të ndryshuar dhe akteve nenligjore qe rrjedhin prej tij si dhe ligjin 111/2012 " Per Menaxhimin e Integruar te Burimeve Ujore" ne bashkepunim me njesite e pushtetit vendor. Para fillimit te operacioneve te ndertimit zhvilluesi do te hartohet Planin e Menaxhimit Mjedisor ku do te kerkohet te miratohet eshte nga institucionet pergjegjese per mbrojtjen e mjedisit.

Do te merren masa qe keto materiale nuk do te hidhen ne afersi te grykave te lumit gje e cila ndalohet dhe me ligj.

Me poshte po japim tabelen e siperfaqeve dhe volumeve qe do te zene inertet e shperndara gjate kaskades, ku pozicioni i tyre eshte teper i favorshem si nga ana e mjedisit te cilat jane zgjedhur te hidhen mbi tarraca te zhveshura nga bimesia dhe pa interes public.

Gjithsesi, per ndertimin e ketyre vendepozitimeve te perkoheshme do te kryhet duke respektuar te gjitha kerkesat dhe percaktimet e Vendimit të Këshillit të Ministrave nr. 575, datë 24.06.2015 "Për miratimin e kërkesave për menaxhimin e mbetjeve inerte" ku percaktohet se:

Ndalohet ndërtimi i vendepozitimeve të përkohshme të mbetjeve inerte në zonat e mëposhtme:

- a. zonë të mbrojtur, arkeologjike, turistike apo në çdo zonë që mbrohet me një akt normativ;
- b. në distancë 300 metrave nga një pus furnizues me ujë dhe çdo burimi tjetër ujor;
- c. në distancë 100 metrave nga një përrua, argjinaturë lumore, liqen, lum ose kompleks ligatinor;

RAPORT PARAPRAK I VLERESIMIT TE NDIKIMIT NE MJEDIS

- d. në distancë 300 metra nga një zonë e mbrojtur në përputhje me pikën (a) më sipër.

Emetimet e zhurmave dhe gazeve te makinerive ne mjedis

Sa lidhet me emetimin e zhurmave gjate fazes ndertimore, duhet theksuar se ky ndikim eshte i perkohshem. Se pari faza e ndertimit eshte nje faze e mirepercaktuar ne kohe dhe se dyti operacionet e ndertimit do te kryhen brenda orareve te zakonshem te punes.

Bazuar edhe ne referencat nderkombetare per projekte te ngjashme vleresohet se zhurmat teknologjike nga mjetet e renda e japin efektin e tyre akumulativ deri ne nje rreze prej 150 - 200m ne varesi edhe te konfiguracionit natyror te terrenit i cili luan rolin e nje barriere natyrale etj. Per rrjedhoje pritet qe te ndikohen negativisht nga zhurmat e pajisjeve te renda si buldozere, eskavatore, kamione etj. vetem qendrat e banuara shume afer zones se projektit (150-200 m).

Sipas natyres se projektit te propozuar, mjetet me te perdorshme ne fazen e ndertimit jane kamionet dhe fadromat, vlerat e emetimit te zhurmave te cileve jepen ne tabelen e meposhtme.

Pajisja	Vlerat
Kamion	81 - 87 Leq dB (A) ne 15 m
Fadrome	76- 78 Leq (dB(A) ne 15 m

Nderkohe Udhezimi nr.8 date 27.11.2007 "Per nivelet kufi te zhurmave ne mjedis te caktuara", percakton vlerat e lejuara te zhurmës si ne tabelen e meposhtme.

Nivelet kufi te zhurmës ne mjedis te caktuara

<i>Mjedisi</i>	Efekti kritik ne shendet	LA _{eq} (dBA)	Koha baze (ore)	<i>L_{Amax}</i> Fast (dB)
Zona banimi				
Jashte banese	Bezdi (shqetesim) serioze gjate dites dhe mbremjes	55	16	-
	Bezdi (shqetesim) i moderuar gjate dites dhe mbremjes	50	16	-

RAPORT PARAPRAK I VLERESIMIT TE NDIKIMIT NE MJEDIS

Ne brendesi te banesave	Kuptueshmeri e bisedes dhe (bezdi) shqetesim i moderuar gjate dites dhe mbremjes	35	16	-
Ne brendesi te dhomes se fjetjes	Prishja e gjumit naten	30	8	-
Jashte dhomes se fjetjes	Prishje e gjumit, dritare e hapur (vlere nga jashte)	45	8	-
Zona me aktivitetet social-ekonomik				
Zona industriale, tregtare, qarkullimi trafiku (mjedis i jashtem dhe i brendshem)	Demtim degjimi	70	24	110
Mjedis urban				
Mjedise publike, te jashtme apo te brendshme	Demtim degjimi	85	1	110

Shpjegime:

- LA_{eq} (dBA) = Niveli ekuivalent i matur ne shkallen A
- Koha baze (ore) = Koha gjate se ciles behet matja
- L_{Amax} Fast (dB) = Niveli i matur ne shkallen A ne menyren Fast (e shpejte)
- # 1 = Sa me e ulet qe te jete e mundur
- # 2 = Presioni zanor maksimal (L_{Amax}, fast) matur 100 mm larg veshit
- # 3 = Zonat e jashtme te qeta duhet te mbrohen dhe raporti i zhurmes hyrese/shtese me zhurmen e fonit natyral duhet te ruhet sa me i ulet qe te jete e mundur
- # 4 = Nen kufjet e degjimit, pershtatur me vlerat e fushes se lire

Nga krahasimi i nivelit te zhurmave qe çlirojnë mjetet e punes me ato kufi te lejuara sipas Udhezimit nr.8 date 27.11.2007 "Per nivelet kufi te zhurmave ne mjedise te caktuara", verehet se nivelet e lejuara te zhurmave ne qendrat e banuara me te aferta gjate kohes se zbatimit te projektit mund te tejkalohen. Ndonese qendrat e banuara jane relativisht te distancuara nga zona ku do te kryhen punime, rekomandohet qe firma zbatuese e projektit te punoje me eficence per te menjanuar oret e te jzgjatura te punes dhe punimet ne oret e para te mengjesit ose ne mbremje.

I njejti arsyetim vlen edhe per sasine e gazeve dhe pluhurave qe do te emetohen si pasoje e djegies se karburantit ne motore dhe levizja e automjeteve.

Duke mbajtur parasysh qe zona e propozuar per zhvillimin e projektit ka karakter rural dhe eshte mjaft larg stresit industrial, ndotja e ajrit si pasoje e operacioneve te

ndertimit te veprave inxhinierike dhe qarkullimit te automjeteve vleresohet te mos i tejkaloje normat e cilesise se ajrit per qendrat e banuara.

Njekohesisht firma zbatuese duhet te njohë dhe zbatojë kerkesat e Rregullore Nr. 1 date 15.03.2006 "Per parandalimin e ndikimeve negative ne shendet e ne mjedis te veprimtarive ndertimore".

6 INFORMACION PER KOHEZGJATJEN E MUNDSHME TENDIKIMEVE NEGATIVE TE IDENTIFIKUARA;

Kohëzgjatja e ndërtimit të veprave do të jetë 12 muaj nga data e marrje së lejes së ndërtimit.

Projekti që do implementohet nuk është objekt koncensionit por një objekt me pronësi private.

Sipërfaqja që do të preket do të rehabilitohet paralel me kohën dhe fazën e ndërtimit.

7 TE DHENA PER SHTRIRJEN E MUNDSHME HAPESINORE TE NDIKIMIT NEGATIV NE MJEDIS

Zbatimi i projektit per ndertimin e HEC-Bushtrica 1 do te kerkoje shfrytezimin e burimeve natyrore e per rrjedhoje operacionet qe do te kryhen ne fazen e ndertimit te tij do te kene ndikime ne mjedisin prites. Analiza e kryer ne kete raport ne lidhje me ndikimet e mundshme ne mjedis te projektit tregon se ato jane te kufizuara dhe pa pasoja te rëndesishme dhe te pakthyeshme. Po keshtu edhe kohezgjatja e ndikimeve qe mund te konsiderohen te rëndesishme eshte e limituar. Vlen te ritheksohet se projektet e prodhimit te energjise me ane te HEC-it, te cilet perdorin burime te rinovueshme, jane ne listen e rekomandimeve dhe prioriteteve te politikave mjedisore sot ne rrafshin global pasi energjia e prodhuar ne kete menyre quhet ndryshe energji e paster. Nga analiza del se bilanci i ndikimeve negative te veprimtarise dhe atyre pozitive eshte ne favor te ketyre te fundit. Ndertimi dhe venia ne shfrytezim e ketij hidrocentralido te ndihmonte ne nje mase te konsiderueshme zgjidhjen e problemit te furnizimit me energji elektrike ne zone duke siguruar prodhimin e energjise se paster nga burime te rinovueshme.

8 REHABILITIMIT I MJEDISIT TE NDIKUAR

RAPORT PARAPRAK I VLERESIMIT TE NDIKIMIT NE MJEDIS

Ndonese ne VKM Nr. 1189, date 18.11.2009 "Per rregullat dhe procedurat per hartimin dhe zbatimin e programit kombetar te monitorimit te mjedisit" percaktohen qarte indikatorët mjedisore qe duhet te monitorohen, ata duhet te pershtaten dhe t'i perkasin veprimtarise. Qellimi i monitorimit mjedisor per veprimtarine e HEC-Bater eshte qe te siguroje te dhena nepermjet te cilave te vleresohet nese zhvillimi i veprimtariseeshte ne perputhje me ligjet dhe standartet mjedisore qe lidhen me te, si dhe per te vleresuar performancen mjedisore te menaxhimit te saj ne kuader te permiresimit te vazhdueshem.

Treguesit e monitorimit

Elementi i monitorimit	Frekuenca	Pergjegjesi
Sasise e ujit ne perrua para marrjes se tij dhe devijimit per ne HECe	Periodike	Kompania shfrytezuese
Sasia e ujit ne perrua pas marrjes se tij dhe devijimit per ne HEC (ne vazhdim te rrjedhes natyrale)	Periodike	Kompania shfrytezuese
Sasia e ujit ne perrua pas shkarkimit nga HECet (ne vazhdim te rrjedhes natyrale)	Periodike	Kompania shfrytezuese
Sasia e ujit qe do te perdoret nga Hidrocentralet	Periodike	Kompania shfrytezuese
Parametrat fiziko -kimike te ujit te perdorur para marrjes dhe futjes ne turbina <i>Analize e plote: parametrat fizike, temperatura, pH, llumrat dhe lenda e ngurte, etj.</i>	Periodike	Kompania shfrytezuese
Parametrat fiziko -kimike te ujit te perdorur pas shkarkimit ne perrua	Periodike	Kompania shfrytezuese
Gjendja e flores dhe faunes ne zonen ne afersi te infrastruktures dhe veprave inxhinjerike te HECeve	Periodike	Kompania shfrytezuese
Niveli i zhurmes ne afersi te centralit	Periodik	Kompania shfrytezuese

Indikatorët e mesiperm të monitorimit janë një ndërthurje treguesish me të cilët vlerësohet objektivisht gjendja e mjedisit dhe ndikimi i ndertimit dhe funksionimit të hidrocentralit në këto gjendje.

Rregjistrimi i të dhënave mjedisore

Matja dhe mbledhja e të dhënave për treguesit e mesiperm do të bëhet duke zbatuar metodat dhe teknikat shkencore të njohura dhe të pranueshme. Për të ruajtur të dhënat mjedisore të veprimtarisë do të përgatitet dhe mbahet një regjistër i veçantë ku ato do të hidhen në mënyrë të vazhdueshme. Të dhënat që do të mbledhen do të vihen në dispozicion të organeve shtetërore dhe të interesuarve të tjera për t'i analizuar me qëllim vlerësimin e performancës mjedisore të veprimtarisë dhe kryerjen e përmirësimeve të nevojshme.

9 MASAT E MUNDSHME PËR SHMANGIEN DHE ZBUTJEN E NDIKIMEVE NEGATIVE NE MJEDIS;

Parimet e Planit të Menaxhimit të Mjedisit dhe Masave Zbutese

Për menjanimin dhe zbutjen e ndikimeve negative në mjedis të identifikuar në seksionin paraardhës, kompania do të hartojë dhe zbatojë me përpikëri një Plan të Menaxhimit të Mjedisit dhe masave zbutese i cili ka për qëllim parandalimin ose minimizimin e ndotjes dhe dëmtimit të mjedisit si dhe shëndetin e sigurinë në punë.

Plani i Menaxhimit të Mjedisit synon respektimin e standardeve mjedisore gjatë kryerjes së aktiviteteve ndërtuese të HEC-ve dhe me pas shfrytëzimit të tij, në mënyrë të sigurt dhe efektive, me qëllim final mbrojtjen e mjedisit dhe shëndetit. Konkretisht, ai fokusohet në ndikimet e identifikuar në mjedis në fazat e ndertimit dhe të shfrytëzimit të vepres, masat përkatëse menjantuese ose minimizuese dhe institucionet përgjegjëse.

Masat e nevojshme për zbutjen e ndikimeve

Masat kryesore të propozuara në Planin e Menaxhimit të Mjedisit duhet të adresojnë zgjidhjet më optimale për minimizimin e ndikimeve të identifikuar negative në mjedis. Këto masa duhet të synojnë:

- rehabilitimin e sipërfaqeve që do të përdoren dhe ndikohen nga veprimtaria ndërtimore,

RAPORT PARAPRAK I VLERESIMIT TE NDIKIMIT NE MJEDIS

- sistemimin e mases inerte shkembore qe do te dale nga hapja e tuneleve dhe trasese per vendosjen e tubacionit. Do te konkludihet ne bashkepunim me perfaqesuesit e pushtetit vendor per vendin ku do te depozitohen keto masa shkembore, nderkohe qe nje pjese e tyre mund te perdoret edhe per ndertimin e veprave te hidrocentraleve ose per sistemime ne zonen e projektit,
- kontrollin e erozionit,
- llogaritjen e prurjeve ekologjike (rreth 12-15% e Q/min) dhe programimin e leshimit te ketij faktori pergjate rrjedhes egzistuese,

Zbatimi me korrektesi i ketyre masave do te behet i mundur nga perdorimi i teknikave te meposhtme:

- piketimi i sakte i siperfaqes ku do te ndertohet dhe kufizimi i veprimtarise vetem brenda saj,
- kontrolli i pluhurave nepermjet lagies se zones se punes dhe mbulimit te makinerive gjate transportit,
- kontrolli i dherave te gjeneruara dhe sistemimi i tyre nepermjet kompaktesimit,
- hapja e kanaleve te nevojshem per drejtimin e ujrave te shiut me qellim zvogelimin e erozionit,
- kontrolli teknik i mjeteve te punes per te parandaluar rrjedhjet e karburantit.

Plani i Menaxhimit te Mjedisit dhe masat perkatese per zbutjen e ndikimeve

Lloji i ndikimit	Masat per zbutjen e ndikimit	Komente mbi efektshmerine e masave
Gjenerim i masave te dherave dhe atyre shkembore si pasoje e hapjes se tuneleve, traseseve tubacioneve dhe themeleve te veprave inxhinierike	Piketimi i sakte i siperfaqes ku do te punohet; Perdorimi maksimal i rrugeve ekzistuese; Perdorimi i mases shkembore per ndertimin e veprave inxhinierike dhe sistemime ne zone; Sistemimi i dherave per perdorim ne rehabilitimet e mundshme;	Ndikimi mbahet brenda kufijve te tij natyrale. Minimizohet efekti negativ i gjenerimit te mbetjeve inerte permes kthimit te tyre ne lende te pare per ndertim.

RAPORT PARAPRAK I VLERESIMIT TE NDIKIMIT NE MJEDIS

	<i>Per kryerjen e ketyre operacioneve do te bashkepunohet me organet e pushtetit vendor</i>	
Emetim zhurmash, gazesh, aromash dhe pluhuri	Kontrolli periodik i makinerive per te siguruar emetim brenda normave te lejuara si per gazet ashtu edhe per zhurmat ; Planifikimi paraprak i punes dhe realizimi ne kohe sa me te shkurter, Transporti i mbetjeve dhe lendeve te para per ndertim me kamione te mbuluar, Lagia e herepashereshme me uje (veçanerisht ne kohe te thate) e siperfaqeve te punes.	Mbajtja e cilesise se ajrit brenda kufijve normale. Ulet koha e zgjatjes se ndikimit.
Erozion i siperfaqeve ku do te zhvillohen punimet ne mot me reshje	Planifikimi paraprak i punes dhe realizim i operacioneve ne kohe sa me te shkurter; Hapja e kanaleve perimetrike te thelle sipas gradientit te pjerresisedhe levizjes se mases.	Dobesohet efekti gerryes i pikes se shiut, pra minimizohet mundesia per erozion
Ndotje e tokes si pasoje e avarive te mekanikes	Kontrolli dhe testimi periodik i gjendjes teknike te makinerive	Mbrojtja e tokes dhe ujrave siperfaqesore dhe atyre nentokesore
Ndikime ne nivelin e ujrave te perroit te Shutines	Kontrolli paraprak i sasise se leshimit te ujit nga vendmarrja per te mos demtuar rrjedhjen;	Optimizimi i prurjes ekologjike, e cila do te jete 12-15% e prurjes minimale mujore te llogaritur nga viti mesatar shumevjeçar

RAPORT PARAPRAK I VLERESIMIT TE NDIKIMIT NE MJEDIS

	Nderprerja e prodhimit te energjise ne periudha me mot te thate nese verehet se demtohen rrjedhat natyrale te poshtme te burimeve.	
Ndikime ne boten e gjalle (flora dhe fauna)	<p>Ndalja e punimet gjate oreve te nates;</p> <p>Inspektimi para fillimit te operacioneve per te analizuar me kujdes sjelljet e botes se gjalle dhe per te percaktuar momentet e nderprerjes se aktivitetit ne faza te caktuara te ciklit vjetor te zhvillimit te biodiversitetit, si p.sh. koha e riprodhimit;</p> <p>Pastrim i pluhurit dhe lagje e luleses dhe organeve te riprodhimit te bimev;</p> <p><i>Vleresime me te sakta per masat e duhura do te jepen ne vitin e dyte, mbas monitorimit te biodiversitetit ne zone gjate vitit te pare te veprimtarise</i></p>	<p>Krijohen kushtet e nevojshme qe kafshet te levizin ne zone, gjuajne dhe riprodhohen.</p> <p>Kujdesi do te vazhdoje deri ne çeljen dhe levizjen e te vegjelve nga folete</p> <p>Krijimi i kushteve per zhvillimin normal dhe riprodhimin e bimeve</p>
Gjenerim i mbetjeve te ambalazhe	Vendosja e konteniereve per hedhjen e mbeturinave dhe depozitimi i tyre ne perputhje me planet lokale te menaxhimit te mbetjeve	Menjanohet ndotja e mjedisit nga mbetje me natyre te ndryshme

Per zbatimin e Planit te Menaxhimit te Mjedisit kompania do te trajnoje personelin e saj dhe do te mbaje komunikim te vazhdueshem me eksperte te fushes dhe specialiste te strukturave pergjegjese per mjedisin.

Efikasiteti i masave te Planit te Menaxhimit te Mjedisit do te vleresohet me rezultatet konkrete te monitorimit te vazhdueshem te performances mjedisore te vepres. Ne varesi te ketyre rezultateve dhe problemeve te adresuara Plani i Menaxhimit te Mjedisit eshte objekt permiresimi te vazhdueshem.

10 NDIKIMET E MUNDSHME NE MJEDISIN NDERKUFITAR (NESE PROJEKTI KA NATYRE TE TILLE).

Konventa "Per vleresimin e ndikimit ne mjedis ne kontekst nderkufitar (Konventa ESPOO)" ka per qellim vleresimin e ndikimit ne mjedis te projekteve qe zhvillohen kryesisht ne zona nderkufitare dhe qe mendohet qe mund te kene ndikim ne mjedisin e vendeve fqinje. Shqiperia eshte pale ne kete Konvente qe prej 4 Tetorit te vitit 1991. Kjo Konvente synon bashkepunimin midis shteteve per mbrojtjen e mjedisit nderkufitar nga projektet me ndikim ne mjedis nepermjet:

- Njoftimit paraprak te shtetit, mjedisi i te cilit mund te ndikohet nga nje projekt i caktuar. Njoftimi behet nga Shteti, i cili synon te zbatoje projektin ne territorin e tij, i cili e fton Shtetin qe mund te ndikohet te marre pjese ne procesin e vleresimit te ndikimit ne mjedis te projektit te propozuar, duke i dhene kohe te mjaftueshme dhe vene ne disponim raportin e vleresimit te ndikimit ne mjedis te projektit te propozuar;
- Duke e njoftuar Shtetin e ndikuar per vendimin perfundimtar per projektin dhe kushtet per mbrojtjen e mjedisit qe duhet te respektohen.

Gjithashtu nga Shqiperia jane ratifikuar edhe amendamentet e saj, vendimet II/14 dhe III/17, nepermjet Ligjit Nr. 9478, date 16.02.2006 "Per aderimin e Republikes se Shqiperise ne vendimet II/14 dhe III/17, Amendamentet e Konventes se ESPOO-s "Per vleresimin e ndikimit ne mjedis, ne kontekst nderkufitar".

Subjekt i kesaj konvente jane te gjitha projektet e listuara ne shtojcen I te kesaj Konvente, ose me sakte ne Amnedamentin e dyte te kesaj Konvente, ku jane listuar te gjitha projektet qe i nenshtrohen kerkesave te kesaj konvente.

Projekti i propozuar ben pjese ne piken 11 te kesaj liste "Diga te medha dhe rezervuaret" dhe duke qene se projekti i propozuar eshte ne afersi me kufirin e republikes se Maqedonise (FYROM) dhe me Republikën e Kosoves, dhe mbi te gjitha eshte parashikuar te shfrytezohen ujrat e nje burimi uhor nderkufitar. Nga sa me siper,

RAPORT PARAPRAK I VLERESIMIT TE NDIKIMIT NE MJEDIS

Republika e Shqiperise do te ftoje dy shtet e sipercituara per te marre pjese ne proceduren e vleresimit te ndikimit ne mjedis.

Hartoj Raportin

Enis Cani

Ekspert i VNM dhe Auditimit Mjedisor