

Date: 02/06/2017.

**NJOFTIMI PËR INFORMIM NGA KËRKUESI PRANË AGJENCISË
KOMBËTARE TË MJEDISIT/AGJENCISË RAJONALE TË MJEDISIT DHE NJQV
KU DO TË KETË VENDODHJEN INSTALIMI PËR APLIKIM PËR TU PAJISUR
ME LEJE MJEDISI TË INSTALIMIT TË TIPIT A OSE B / NDRYSHIME NË
FUNKSIONIMIN E INSTALIMIT TË TIPIT A DHE B**

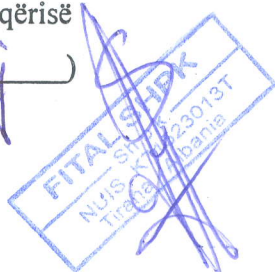
Bazuar në Ligjin Nr. 10 431, datë 09.06.2011 "Për Mbrojtjen e Mjedisit", Ligjin Nr. 10 448, datë 14.7.2011 "Për Lejet e Mjedisit", Ligjin Nr. 60/2014, datë 19.6.2014 Për një ndryshim në ligjin nr. 10 448, datë 14.7.2011 "Për lejet e mjedisit", të ndryshuar dhe VKM 419, datë 25.6.2014 "Për miratimin e kërkesave të posaçme për shqyrtimin e kërkesave për leje mjedisi të tipave A, B dhe C, për transferimin e lejeve nga një subjekt te tjetri, të kushteve për lejet respektive të mjedisit, si dhe rregullave të hollësishme për shqyrtimin e tyre nga autoritetet kompetente deri në lëshimin e këtyre lejeve nga QKB-ja", Kreu VI "Informimi dhe pjesëmarrja e publikut për aplikimin për leje mjedisi të tipit A dhe B", pika 2, Njoftimi duhet të përmbajë këto të dhëna:

1. Informacion nëse kërkesa do të jetë për "Aplikim për leje mjedisi të tipit A ose të tipit B" apo "Aplikim për ndryshim thelbësor në kushtet e lejes së mjedisit të tipit A ose të tipit B"; Kërkesa është për Aplikim për Leje Mjedisit të tipit B.
2. Të dhënat e ekstraktit të QKR-së; _____
3. Adresën e vendodhjes së instalimit; Tiranë, Rr. Mehmet Bathore, Prugu
Erzem.
4. Përshkrimin e veprimtarisë që parashikohet të zhvillohet në instalim; _____
5. Një përshkrim të elementeve të listuara në formularin informues;
6. Përmbledhjen joteknike të raportit të vlerësimit të ndikimit në mjedis në nivel kombëtar ose ndërkomunal, kur kërkohet procedura e VNM-së në CD;
7. Konsultimet ndërkomunale, kur kërkohet sipas legjislationit në fuqi; _____
8. Autoritetin vendimmarrës për dhënien e aktit të miratimit të lejes së mjedisit, procedurat dhe afatet që do të ndiqen; _____
9. Adresën e AKM-së, ku publiku mund të dërgojë komentet dhe sugjerimet e tij, me shkrim apo në formë elektronike, brenda 20 (njëzet) ditëve nga data e njoftimit; info@akm.go.al

Mbaj përgjegjësi për dorëzimin e njoftimit pranë NJQV-së përkatëse në 20 CD/DVD

Kërkuesi/Përfaqësuesi i shoqërisë

(Skënder Daskaj)



Nr.kontakti

0694487976/0692058002.

PERMBLEDHJE JO-TEKNIKE PER AKTIVITETIN “FABRIKE PRODHIMI KEPUCESH”



Subjekti: FITALSh.p.k

Vendndodhja: Tirane, Kamez Bathore, Rruga Erzen

Permbajtja

1. Hyrje

1.1 Te pergjithshme

2. Pershkrimi i kuadrit ligjor dhe institucional

3. Pershkrim i mjedisit te rajonit

3.1 Pozita gjeografike

3.2 Klima

3.3 Arkeologjia

3.4 Burimet ujore

3.5 Flora dhe fauna

4. Pershkrimi i aktivitetit

4.1 Profili i propozuesit

4.2 Informacion per qendrat e banuara (distanca nga qendra e banuar dhe njesia e qeverisjes vendore qe administron territorin ku zhvillohet projekti)

4.3 Pershkrimi i proceseve ndertimore dhe teknologjike (kapacitetet prodhuese/perpunuese, sasite e lendeve te para dhe produktet perfundimtare te projektit)

5. Identifikimi i ndikimeve ne mjedis lidhur me aktivitetin

5.1 Ndikimet ne popullsi

5.2 Ndikimet ne klime

5.3 Ndikimet nga zhurmat

5.4 Ndikimet ne toke

5.5 Ndikimet ne ajer

5.6 Ndikimet ne flore dhe faune

5.7 Ndikime ne zhvillimin e rrugeve lokale dhe te transportit

5.8 Ndikimet mbi trashegimine arkeologjike, kulturore dhe historike

5.9 Ndikimet me natyre nderkufitare

5.10 Ndikimet ne ujera

1.HYRJJE

1.1 Te pergjithshme

Subjekti **FITAL Sh.p.k** eshte rregjistruar prane QKB-se me numer NIPT-ti **K71523013T**. Vendi i ushtrimit te aktivitetit eshte ne **Tirane, Kamez Bathore, Rruga Erzen**.

Aktiviteti njerezor qe zhvillohet ne çdo aspekt te vetin, perveç dobesive ne menyre te pashmangshme krijon dhe “produkte” qe ne perfundim mund te sjellin probleme per zhvillimin e qendrueshem te mjedisit. Pavaresisht nga vlerat dhe volumet edhe ne Shqiperi keto probleme vrojtohen dhe shoqeria e shteti kane synuar dhe vazhdojne te organizojne dhe orientojne kete proces. Ndotja e mjedisit nenkupton shkarkimet e cdo lloj mbetje nga pjese te materialeve te ndryshme ne uje , toke, ajer e cila shkakton ose mund te shkaktoje probleme mjedisore te perkoheshme ose te perhershme ne balancen ekologjike te tokes. Se bashku me zhvillimin e madh qe eshte bere ne industri te ndryshme ne menyre te ngjashme me te njejten shpejtesi eshte rritur edhe sasia e mbetjeve nga perdorimi i te mirave materiale. Mbetjet industriale dhe ato urbane te patrajtuara , emetimet e gazeve te demshem ne atmosfere, perdorimi i kimikateve te reja pa marre parasysh demet qe mund ti sjellin mjedisit kane sjelle problemet mjedisore me te cilat ne perballemi ne ditet e sotme. Materiali qe paraqitet trajton ndikimet ne mjedisin fizik dhe human te aktivitetit:

“Fabrike per prodhimin e kepuceve”

Kur parametrat mjedisore nuk jane konform ligjeve, normave dhe rregullave te mjedisit, rrjedhimisht kemi ndotje te tij dhe prishje te ekuilibrave natyror.

Nxitja e zbatimit te ketyre normave kerkon nje perkujdesje nga ana e organeve legjislative dhe vendimmarrese, ne menyre qe te rritet interesi si dhe detyrimi per ruajtjen e ekuilibrave natyror.

Kjo eshte arritur duke:

- Dhene gjendjen reale nga pikepamja e ndikimit te ketij aktiviteti ne mjedisin human.
- Analizuar faktoret pozitive dhe negative mjedisor.
- Dhene rekomandimet per masat zbutese dhe minimizimin e ndikimeve negative ne mjedis.

Per kete eshte:

- Shfrytezuar informacioni baze i zones.
- Shfrytezuar dokumentacioni juridik dhe teknik i subjektit.

2. PERSHKRIM I KUADRIT LIGJOR DHE INSTITUCIONAL

- *Ligji Nr.10 431, date 09.06.2011 ‘ Per Mbrojtjen e Mjedisit ’*
- *Ligji Nr16/2014 “Per mbrojtjen e cilesise se ajrit ne mjedis“*
- *Ligji nr. 10 448 date 14.07.2011 ‘ Per Lejet e Mjedisit’*
- *Urdhrin e ministrit nr. 146 dt. 8.5.2007 ‘Per miratimin e listes se kuqe te flores dhe faunes’.*
- *Udhezimin nr 8 dt. 27.11.2007 “Per nivelin kufi te zhurmave ne mjedise te caktuara”*
- *Ligji nr. 9010 dt. 13.02.2003 “Per administrimin mjedisor te mbetjeve te ngurta”*
- *Ligji nr. 10 463 date 22.09.2011 “Per menaxhimin e integruar te mbetjeve”*
- *Vendim nr.805 date 4.12.2003 ‘Per miratimin e listes se veprimtarive qe ndikojne ne mjedis per te cilat kerkohet leje mjedisore’*
- *Ligj nr. 8094 date 21.03.1996 ‘Per largimin publik te mbeturinave’*
- *Udhezim nr.1 date 03.03.2009 ‘Per detyrat e organeve mjedisore per te siguruar pjesemarrjen e publikut dhe te OJF-ve mjedisore ne procesin e vleresimit te ndikimit ne mjedis’*
- *VKM nr.419 date 25.6.2014 ‘Per miratimin e kerkesave te posacme per shqyrtimin e kerkesave per leje mjedisi te tipave A,B dhe C per transferimin e lejeve nga nje subjekt te tjetri, te kushteve per lejet respektive te mejdisit si dhe rregullave te hollesishme per shqyrtimin e tyre nga autoritetet kompetente deri ne leshimin e ketyre lejeve nga QKL-ja.’*
- *Udhezim per dokumentacionin e duhur per “Leje Mjedisore”*
- *Urdhëri Nr. 321 datë 11.2.2014 “Për Lejet Mjedisore”*

3. PERSHKRIM I MJEDISIT TE RAJONIT

3.1 Pozita gjeografike

Tirana ndodhet 110 metra mbi nivelin e detit. Lartësia mesatare e fushës së Tiranës është 521 m, kurse dy malet më të larta rrez të cilëve shtrihet janë Mali i Dajtit me 1612 m dhe Mali me Gropa me 1828 m. Qyteti gjendet rreth 34 kilometra larg detit Adriatik në perëndim. Nga jugu dhe perëndimi rrethohet nga kodra relativisht të ulta, kurse nga ana veriperëndimore Tirana shtrihet mbi një zonë të rrafshët. Në periferinë veriore kalon lumi i Tiranës. Disa kilometra më tutje nga ana jugore rrjedh lumi i Erzenit. Sipërfaqja e qytetit të Tiranës është rreth 31 km², ndërsa sipërfaqja e gjithë rrethit është 1288 km² dhe përfshin katër qendra: Tiranën, Vorën, Krrabën dhe Kamzën ku zhvillohet aktiviteti si dhe 150 fshatra. Qendrën e Tiranës e përshkon përroi i Lanës i cili në grykëderdhje bashkohet me lumin Ishëm. Tirana ndodhet në të njëjtin paralel me Napolin, Madridin dhe Stambollin dhe në të njëjtin meridian me Budapestin dhe Krakovin.

3.2 Klima

Në Tiranë mbizotëron një klimë nëntropikale-mesdhetare me rreshje dimërore dhe me temperatura mesatare vjetore në korrik + 24° Celsius dhe në janar +7° Celsius. Në vit bie 1 189 mm shi.

• Temperatura mesatare e Janarit	7°C
• Temperatura mesatare e Gushtit	24°C
• Temperatura absolute me e ulet ka zbritur ne	-9°C
• Temperatura absolute me e larte ka arritur	39°C
• Sasia mesatare vjetore e reshjeve	1189 mm
• Sasia maksimale vjetore	1542 mm
• Sasia minimale vjetore	637.7 mm
• Ore me diell ne vit	2786 ore
• Lageshtia mesatare vjetore	70%
• Shpejtesia e eres me e madhe sipas muajve	24-40m/sek
• Drejtimi kryesor i eres	veri-juglindore, perendimore, puhi detare.
• Lartesia mbi nivelin e detit	89m

3.3 Arkeologjia

Mozaiku i Tiranës është i vetmi monument arkeologjik brenda territorit të qytetit të Tiranës. Në vitin 1972, gjatë punës për ndërtimin e pallateve të bllokut "Partizani" në lagjen nr. 9 të qytetit të Tiranës, u zbuluan rrënojat e një ndërtese antike, njëri nga ambientet e të cilit ishte i shtruar me mozaik. Sipas autorëve, kemi të bëjmë me një qendër fshatare të shekujve të parë pas Krishtit që në fillim të shek. III u zëvendësua me një vilë fshatare (rustica). Salla me mozaik e pajisur dhe me një absidë ishte ambjenti kryesor i saj. Autorët mendojnë edhe që në shek. V-VI vendin e vilës e zuri një bazilikë paleokristiane. Pjesa e gërmuar e monumentit u rrethua dhe u vu në mbrojtje nga Instituti i Monumenteve të Kulturës (IMK). Gjatë viteve 2003-2004 punimet e sistemimit të

rrugëve dhe instalimeve të ndryshme të bllokut "Partizani" zbuluan pranë rrethimit të monumentit pjesë të tjera të kompleksit. Më kryesoret këtu ishin vaskat e fermentimit të mushtit të rrushit, por edhe pjesë të tjera muresh në dy pika të ndryshme. Brenda këtij kompleksi u zbuluan tre stela varresh të periudhës romake. Gërmimet e fundit përforcuan mendimin se kemi të bëjmë me një vilë fshatare, ndërkohë që nuk është gjetur asnjë e dhënë për transformimin në bazilikë paleokristiane të mbështetur nga autorët e gërmimit të parë të viteve '70. Në mënyrë konvencionale, siti arkeologjik është emërtuar dhe njihet me emrin "Mozaiku i Tiranës.

3.4 Burimet ujore

Zona e Tiranës është e pasur me ujëra të cekta nëntokësore.. Ujërat e cekta nëntokësore në zonën e Tiranës vijnë nga basenet e Ishmit dhe Erzenit, që nga Durresi. Këto ujëra kanë një përmbajtje të pH prej 7 deri 9 dhe janë të pijshëm. Akuiferi i ujërave të Tiranës është shumë i fortë me rreth 18 - 300 dH; niveli mesatar shkon 10 – 200 dH maksimali është 250 dH.

3.5 Flora dhe fauna

Flora dhe fauna e këtij qyteti nuk ka specie të rralla apo në zhdukje.; në qytetin e Tiranës gjenden bimë të ndryshme, shkurre të uleta si dhe bime mjekesore. Nga gjitarët përmenden lloje si dhelpra, cakalli dhe shpende të shumëllojshme. Në burimet ujore të embla si liqenet gjenden peshq, kurse në kanale e keneta bretkosa dhe lloje insektesh fluturues.

4.PERSHKRIMI I AKTIVITETIT

4.1 Profili i propozuesit

Subjekti FITAL Sh.p.k kryen aktivitetin " **Fabrike për prodhimin e kepuceve**". Subjekti FITAL Sh.p.k është regjistruar në QKR me **Forme Ligjore si Shoqeri me Përgjegjesi të Kufizuar Sh.p.k**, i pajisur me nr. Identifikim NIPT : **K71523013T**, me Administrator **Skënder Pashaj**. Ky subjekt ushtron aktivitetin e tij në **Tiranë, Kamez Bathore, Rruga Erzen. Fabrika e prodhimit të kepuceve** është instaluar në një hapësirë prej 7622m². Numri i njerezve që punojnë është 1100.

Pra me këtë **Permbledhje Joteknike** jepet informacion për projektin që është realizuar, vlerësimin e ndikimeve negative dhe pozitive në mjedis, si dhe masat që do të merren nga investitori për zbatimin e kriterëve për mbrojtjen e menaxhimin e qendrueshëm të mjedisit, në territorin e objektit.

Vendndodhja ku subjekti ushtron aktivitetin ka koordinatat e mëposhtme të percaktuara sipas sistemit **GAUSS-KRUGER** duke u paraqitur edhe në ortofoton bashkëngjitur:

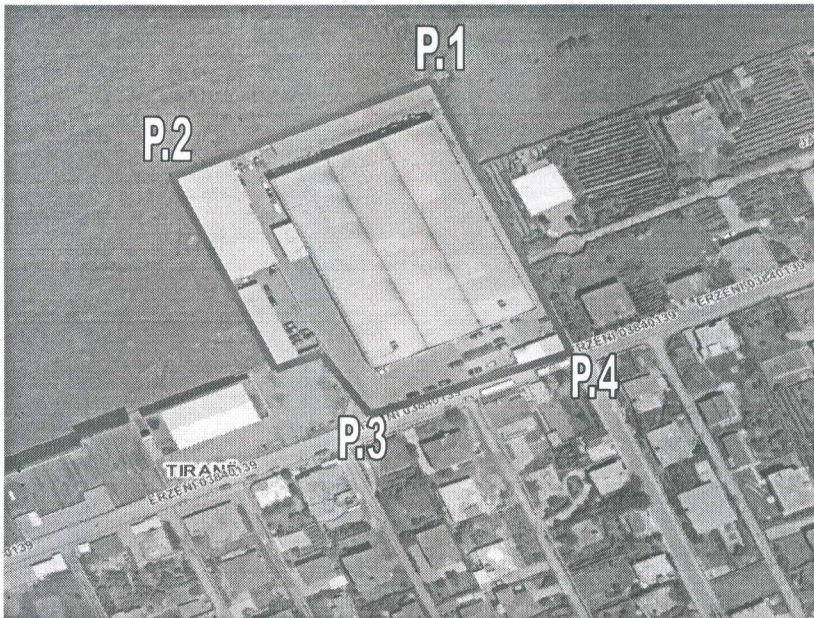
PERMBLEDHJE JO-TEKNIKE
FITAL Sh.p.k
Fabrike e prodhimit te kepuceve

	Geographical (Equirectangular)	Gauss-Kruger conformal (TM)
Pika 1	19°47'18" 41°22'53"	4398775 4583781

	Geographical (Equirectangular)	Gauss-Kruger conformal (TM)
Pika 2	19°47'14" 41°22'52"	4398694 4583745

	Geographical (Equirectangular)	Gauss-Kruger conformal (TM)
Pika 3	19°47'17" 41°22'49"	4398747 4583650

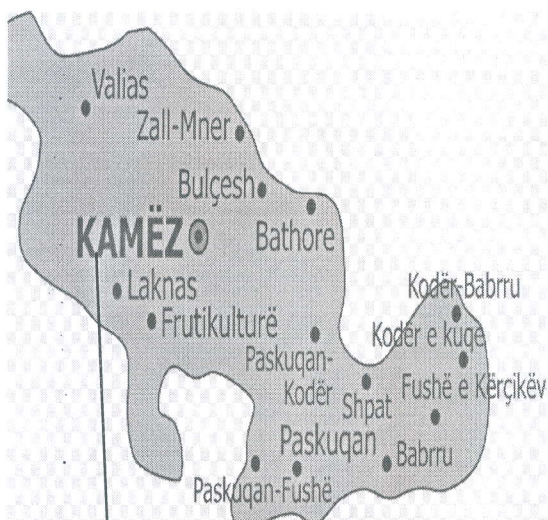
	Geographical (Equirectangular)	Gauss-Kruger conformal (TM)
Pika 4	19°47'20" 41°22'50"	4398820 4583679



4.2 Informacion per qendrat e banuara (distanca nga qendrat e banuara dhe njesia e qeverisjes vendore qe administron territorin ku zhvillohet projekti)

Vendi i zhvillimit te aktivitetit ndodhet ne Tirane, Kamez Bathore, Rruga Erzen dhe shume prane qendrave te banuara, por mund te themi se kjo nuk perben ndikim negativ per mjedisin apo banoret pasi kjo fabrike e prodhimit te kepuceve nuk kryen aktivitet me clirime te demshme gazesh apo shkarkimesh te tjera te rrezikshme e me natyre ndotjeje.

Perkundrazi, vendosja e saj ne kete zone sjell vetem ndikime pozitive sepse jane punesuar nje numer i konsiderueshem i banoreve perreth (te nevojshem per plotesimin e fuqise punetore qe i duhet fabrikes), duke rritur keshtu mireqenien e tyre ekonomike. E gjithë zona karakterizohet nga shtresa te holla toke me depertueshmeri te larte. Nuk ka objekte te mbrojtura gjeologjike, apo zona me interes gjeologjik. Mundesia e lekundjeve te theksuara sizmike eshte e ulet, pra ndertimi i ketij objekti ne kete territor eshte studiuar duke arritur ne perfundimin se ky eshte nje pozicion i favorshem strategjik. Bimesia natyrore e zones perbehet nga shkurre te profilit te ulet dhe bari vendas. Aktiviteti ndodhet ne Bashkine Kamez.



Bashkia Kamez



Bashkia Kamez

4.3 Pershkrimi i proceseve ndertimore dhe teknologjike (kapacitetet prodhuese/perpunuese, sasite e lendeve te para dhe produktet perfundimtare te projektit)

➤ Pershkrimi i subjektit

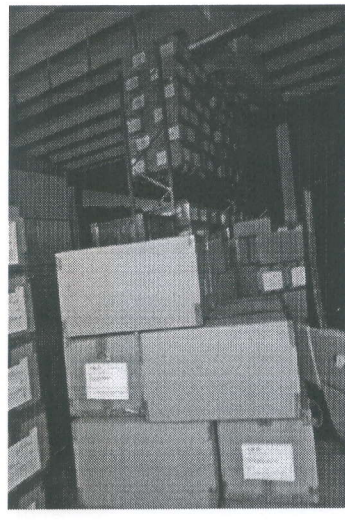
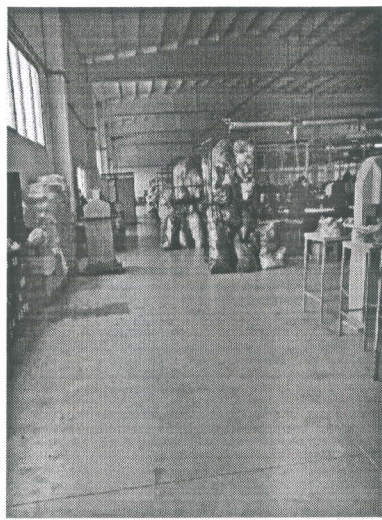
Modernizimi dhe rritja e standartit te jetes kane shtuar dhe kerkesat e njerezveve per sherbime me te mira. Industria e prodhimit të veshjeve dhe kepuceve eshte nje nga sektoret kryesore te ekonomise shqiptare me nje numer te madh firmash prodhuese ne te gjithe vendin. Zona ne te cilen ndodhet aktiviteti ne studim ndodhet ne adresen: **Tirane, Kamez Bathore, Rruga Erzen.**

Objekti eshte kompletuar me elementet e sherbimeve dhe te sigurise per personelin dhe klientet. Eshte perdorur nje cilesi punimesh si per ambientin e brendshem ashtu dhe ate te jashtem, eshte i sistemuar ne kushte bashkekohore ambjenti si jashte edhe brenda duke perfshire siperfaqe te gjelber, vendparkim per automjetet, godine sherbimesh per punonjesit etj.

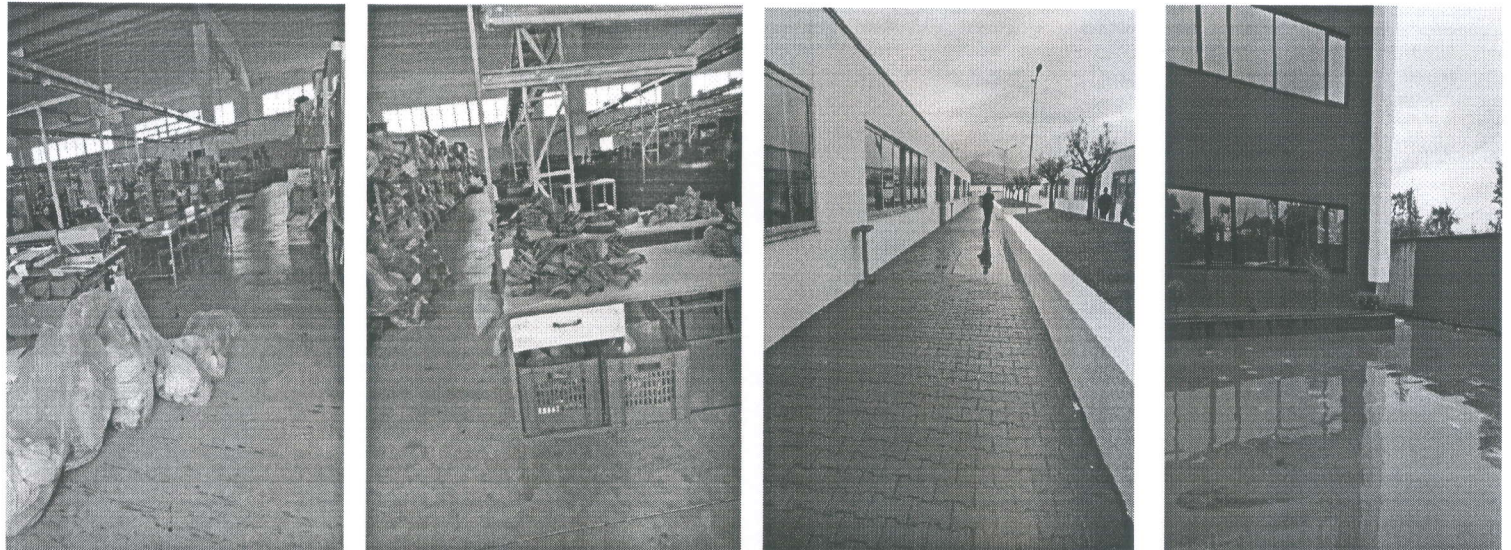
Eshte me ndricim te bollshem dhe hapësira te konsiderueshme per kryerjen normalisht per kete veprimtari. Zona ku zhvillohet veprimtaria eshte nje zone ku shperndarja e objekteve ne kete territor eshte bere mbi bazen e nje projekti teknik te miratuar ne ate kohe.

Linja e produkteve qe kjo shoqeri ofron, e fokusuar në një drejtim bën të mundur realizimin e proceseve më të thjeshta me cilësi jashtëzakonisht të lartë. Të gjitha makineritë janë të teknologjisë më të fundit dhe të avancuara. Klientët e ketij subjekti sigurojnë dizenjot dhe lëndën e parë për produktet.

Pamje nga ambientet e punes se aktivitetit:



Prodhimi i kepuceve perfshihet ne veprimtarine e subjektit dhe i perputhet veprimtarise per te cilen eshte krijuar dhe zhvillon veprimtarine e saj. Proçesi i prodhimit ka baze lenden e pare e cila vjen nga importi lekuren dhe gjithë aksesoret e tjere te kepuces pa proçes perpunimi kimik. Materiali vjen nga importi i cili me pas kalon ne doganen shqiptare, i shoqeruar me çertifikate origjine per secilin produkt. Te gjitha proceset per prodhimin e kepuceve realizohen nga makineri bashkohore te cilat nuk sjellin ndotje per mjedisin.



Objekti eshte i ndriçuar totalisht dhe me instalime te rregullta qe per nga ngarkesa energjitike i permbush kushtet funksionale te ushtrimit normal te aktivitetit te kesaj veprimtarie. Eshte i ndertuar me karakter industrial , eshte i lidhur mire me rrjetin e kanalizimeve te derdhjes se ujrave industriale, ate energjitike si dhe rrjetin e ujesjelles – kanalizimeve te ujrave te zeza. Subjekti ka vendosur makinerite e prodhimit me nje hapësire te hapur ku sipas proçesit jane radhitur makinerite ne rresht secila specifike ne pozicion me vete.

➤ *Proceset e prodhimit dhe mjetet e punes*

Proçesi teknologjik per te prodhuar produktin perfundimtar (nje pale kepuce) kalon ne disa etapa. Pasi behet furnizimi me lende te pare per prodhimin e produktit (kepuceve), malli shperndahet ne magazinat perkatese, ku me pas behet verifikimi i maliit me faturat.

Linja e prodhimit konsiston ne repartet si:

- ✓ *Reparti i prestarise*
- ✓ *Reparti i shkajimit*
- ✓ *Reparti i qepjes*
- ✓ *Reparti i qepjes me dore*
- ✓ *Reparti i montimit*
- ✓ *Paketimi*

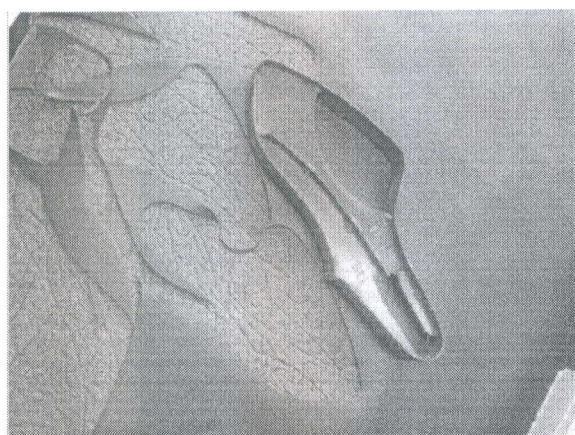
1. Reparti i prestarise

Lekura eshte materiali me i kushtueshem dhe qe shfrytezohet me shume nga te gjitha materialet e tjera te perberese te kepuces. Per kete arsye pergatitet dhe kontrollohet mire pasi te kaloje ne repartin e prestarise.

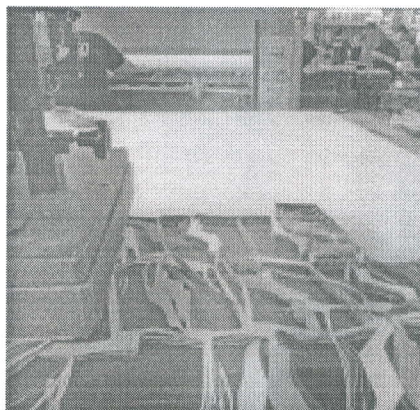
- a) Ndarja e lekures behet ne tre cilesi (kjo edhe ne varesi te klienteles)
- b) Pergatiten boletat bashke me urdherat perkates te shoqeruara me sasine e lekures sipas konsumit te paraqitur ne bolete dhe ne skeden teknike.
- c) Per te evituar problemet me konsumin e lekures, punetoret e kualifikuar me ane te fustelave presin lekuren me cilesore, ndersa punetoret me pak te kualifikuar presin lekuren me cilesi me te dobet. Fustelat vendosen mbi nje siperfaqe plastike ku me pare eshte pozicionuar lenda e pare per tu prerre. Ato pozicionohen ne baze te nje skeme te sakte qe quhet skema e prerjes. Kjo skeme eshte ndertuar ne menyre te tille qe te beje te mundur shfrytezimin maksimal te siperfaqes qe do te pritet. Gjithsesi lekura natyrale duke qene e tille ka zona me defekt qe nuk eshte e mundur te perfitohen pjese per te realizuar pjese te faqes se kepuces, dhe sigurisht qe ka perqindje defektesh gjate ketij procesi qe varen nga mosha e kafshes se cilesi eshte marre lekura, zona ku eshte rritur, prania e insekteve, pesha e kafshes etj. Megjithate konsumi nuk eshte asnjehere absolut per shkak te disa faktoreve si psh:

- Difekte ne lekure (ngjyre, materiali, trashesia)
- Mbetjet nga konfiguracioni i vete lekures
- Kualifikimi i punetorit

Ne kete repart priten edhe materiale te tjera si astare te ndryshme, goma poroze, materialet rforcuese, shtesa te ndryshme (sottopied), llastiku etj. Figura me poshte tregon makinerine prerese qe sherben per kete qellim. Ne cdo proces te prerjes se materialeve ne repartin e prestarise krijohen mbetje teknologjike, te cilat variojne ne varesi te cilesise se lekures, astarit dhe te artikullit nga 30%-33%.



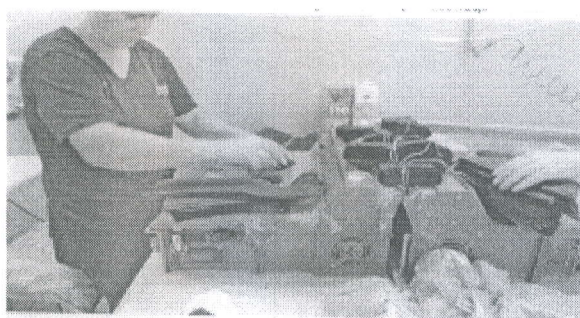
Tehe prerese te fustelave



Makineri prerese

2. Reparti i shkajimit

Pas perfundimit te procesit te pare ne repartin e prestarise, kalohet ne repartin e shkajimit ku shkajohet lekura. Me shkajim te lekures kuptohet barazimi i saj domethene sheshimi ne nje nivel i te gjitha pjeseve te lekures me ane te makinerise se treguar ne figure.



Makineria qe sherben per shkajim

3. Reparti i qepjes

Mbasi jane prere faqet e kepuceve nga reparti i prestarise ato kalojne ne repartin e trete, ate te qepjes per te krijuar artikullin perkates sipas porosise se klientit. Ne kete repart vendosen edhe aksesoret perkates, dhe me pas kalojne per kontrollin perfundimtar ku me pas magazinohen ne magazinën e repartit. Ky repart paraqitet me foto ne figuren bashkengjitur.



Foto nga reparti i qepjes se fabrikes

4. Reparti i qepjes me dore

Ne kete repart kryhet qepja me dore e shuallit me syprinën dhe me pas kontrollohet me urdherin perkates per tu kaluar me pas ne nje



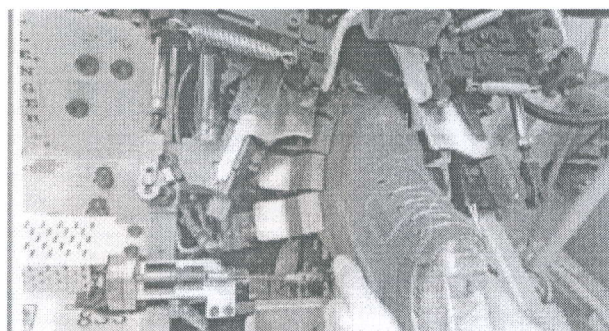
repart tjetër, atë të montimit. Foto të këtij reparti paraqiten në figuren ngjitur.

5. Reparti i montimit

Procesi fillon me shtrimin e manovise sipas urdherave të punës me forma plastike dhe produktin e përfunduar. Foto të këtij reparti paraqiten në figure.



Më pas vazhdohet me përdorimin e makinerisë së premontes (paraqitur në figure), e cila shërben për futjen në kallop të produktit, në këtë rast, kepuces që do të prodhohen. Gjatë tërheqjes në këtë makineri, mund të ketë mbetje nga demtimi i lëkurës gjatë tërheqjes.



Në rastet e tilla të demtimit, ripriten pjesët dhe riqepet përsëri faqja e kepuces për të vazhduar me lëvizjen me mastik të saj dhe injektimit të shollave të kepuces. Më pas futet në furnen e treguar si në figure.



Pastaj kalon në frigorifer dhe më pas të ilustrimi dhe shkelqimi.

Ftohësi në frigorifer me temperaturë -16°C ku mbahen kepuçet përpara se të ilustrohen dhe të jepet shkelqimi i duhur.



6. Paketimi

Ne disa kuti te vogla vendosen etiketat ku eshte vendosur artikulli, numri dhe ngjyra e kepuces. Ne fund kryhet kontrolli i produktit te perfunduar, ku behen edhe riparimet e tjera te nevojshme.



Vendosja e etiketave

Pastaj behet ambalazhimi ne kutite e vogla te kepuceve. Me pas produkti i perfunduar i ambalazhuar ne kutite e vogla kalon ne magazinën e repartit te montimit ku vendosen ne kutite e medha, te cilat mund te jene nga 4 palesh deri ne 15 palesh kepuce. Me kete mbyllet edhe procesi teknologjik i produktit perfundimtar.



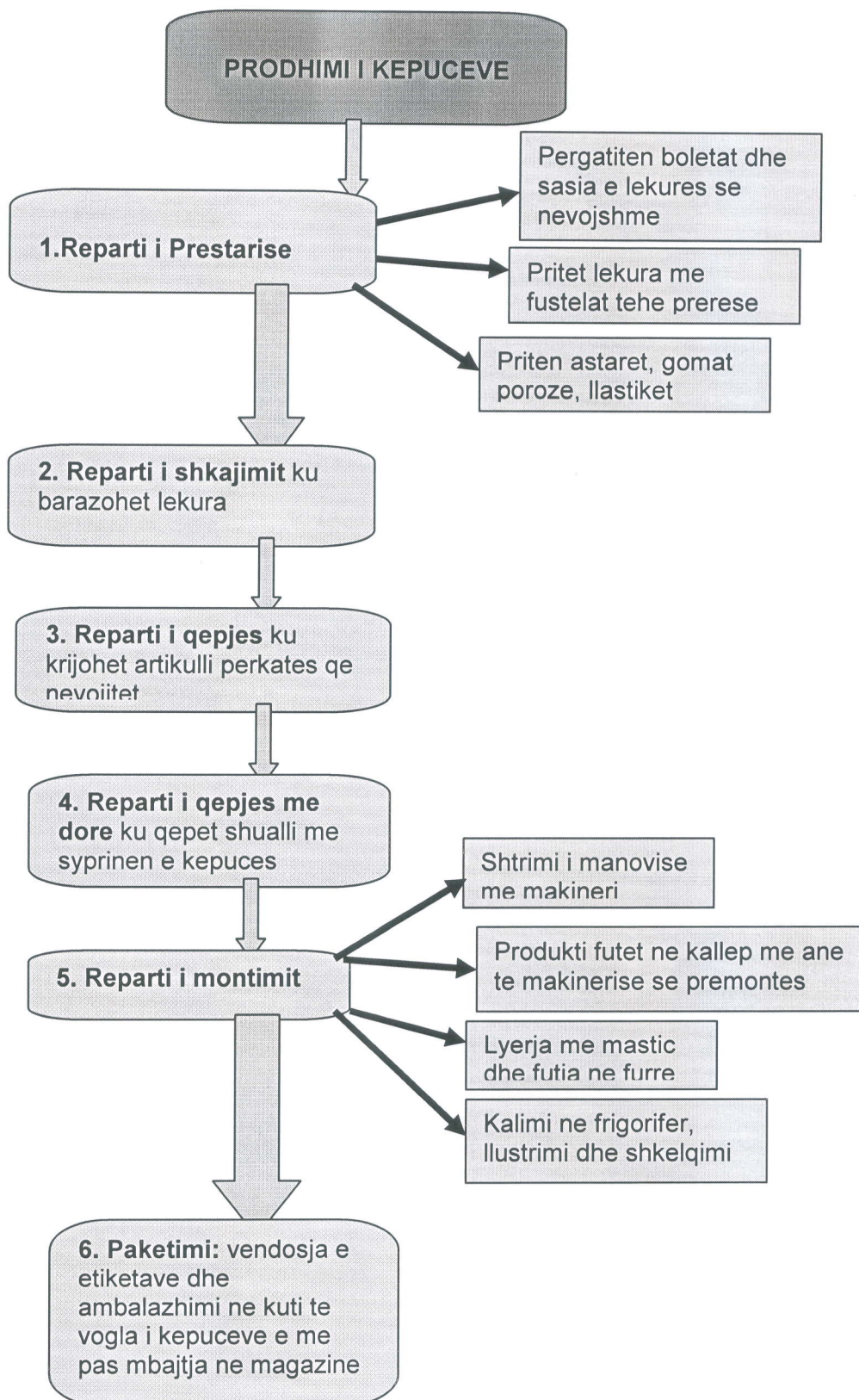
Eksportimi i produktit te perfunduar behet rifuxho per te pasur shfrytezim sa me te madh te hapesires. Paletat vendosen vetem me kerkese te klientit. Gjate ketij procesi teknologjik krijohen mbetje teknologjike ne te gjitha materialet, dhe mund te themi qe Peshë Neto ne Import eshte e barabarte me Peshen Neto ne Export se bashku me Mbetjet Teknologjike.

Subjekti **Fital Sh.p.k** punon me material te ardhur nga importi ku lenda e pare ka perfunduar procesin e perpunimit kimik jashte vendit tone dhe gjithe materiali vjen i certifikuar dhe me fatura doganore te preçizuara. Disa nga materialet qe perdor aktiviteti per linjen e prodhimit te kepuceve jane:

- ✓ Lekure
- ✓ Astar
- ✓ Kuti, fill qepje, nastro, qese plastike, perforcues
- ✓ Mastiç, Llustrues
- ✓ Sfungjer
- ✓ Zinxhira
- ✓ Forcues thembrash
- ✓ Forcues majash
- ✓ Pasantina

Lenda e pare mbasi vjen ne fabrike kalon ne procesin e prodhimit dhe per firot qe dalin mbas prodhimit grumbullohen ne ambiente te caktuara brenda territorit te fabrikes dhe periodikisht ne bashkepunim me perfaqesues te doganes inventarizojne materialin e mbetjeve dhe bejne asgjesimin. Behen procesverbalet perkatese per materialet e vena ne pune dhe materialet qe asgjesohen. Proçesi ne te shumtat e rasteve kryhet me makina qe punojne me energji elektrike dhe ne pajisjet ku ka çlirime te daljeve te gazrave volative jane instaluar ventilatore aspirimi. Kapaciteti i ketij subjekti eshte me shume se 5 ton/vit konsum solventesh.

Proçesi teknologjik i prodhimit te kepuceve paraqitet sipas skemes teknologjike te permbledhur si me poshte



Disa nga instalimet e perdorura jane:

1. *Frigoriferi ku mbahen kepuce*
2. *Makineria e premontes*
3. *Furra ku piqet mastiçi*
4. *Makineria e shkajimit*
5. *Makineria e manovise se montimit*
6. *Makineri prerese*

Te gjitha keto instalime, mjete dhe pajisje pune paraqiten ne procesin teknologjik me siper(faqe 10-13), me figura dhe te shpjeguara ne baze te funksionit qe ato kryejne.

Nje rendesi te vecante ka edhe prodhimi i suprinave (pjesa e fundit e kepuceve). Lekura qe perdoret per suprinat eshte e bute dhe kompakte, ndonjehere elastike, ne menyre qe te gjitha shtresat te formojne nje te tere dhe shtresa ne siperfaqe te jete si nje trup i vetem. Nje lekure me cilesi te mire vjen nga nje fabrike lekuresh teknologjikisht te perparuara.

Pervec elemeteve te mesiperm ne prodhimin e kepuceve, subjekti **FITAL Sh.p.k** perdor edhe disa elemente te tjere te cilet ndikojne ne cilesine dhe sigurine e produktit.

Disa prej tyre jane:

1. *Ngjyrat, kremrat dhe materialet e pastrimit*

Jane materialet qe perdoren normalisht ne fazat e mbarimit te procesit te prodhimit. Ngjyrat jane kryesisht me baze dylli dhe vete – lustrimi. Kremi ndihmon per ti bere kepuce te duken me te mira dhe ti beje te shkelqejne. Per pastrimin perdorim element te vecante per te ndihmuar ne heqjen e papastertive te depozituara ne kepuce gjate ciklit te perpunimit .

2. *Fillerat*

Fillerat qe perdoren jane nga fibrat e pambukut, gjithashtu perdoren dhe ato prej nyioni ne rastet kur duhet te jene me rezistent, kjo ne varesi edhe te kepuces qe prodhohet dhe cmimit me te cilin ajo do te tregtohet.

3. *Lidhesit e kepuceve*

Prodhohen ne baze te normave te komunitetit europian, jane shume te mira dhe nuk shkaktojne ndotje per ambientin apo te jene toksik per perdoruesit.

4. *Aksesoret (guarnicionet, fibrat dhe morselati)*

Jane gjithmone te projektuar per prodhimet sipas normativave te komunitetit europian, respektivisht ne mbeshtetje te ligjeve te sigurise dhe ne kompozicion te materialit. Te gjitha keto procese realizohen ne ambiente ku vazhdimisht permiresohen kushtet e punes dhe teknologjia baze. Ne kete pike mund tethemi se kepuca eshte nje produkt ekologjik dhe i riciklueshem.

5. *Forcuesit*

Jane te gjitha elementet te cilat mbeshtesin supriken ne pikat ku eshte nenshtuar tension i forte. Materialet per forcim duhet te jene adekuate, e ngurte apo e bute ne varesi te llojit te lekures qe duhet forcuar.

6. *Ngjitesit*

Reagentet ose ngjitesat jane ato substanca ose produkte qe kane vetite lidhese dhe bashkuese te dy siperfaqeve. Termi adesiv eshte perdorur gjeresisht per te cilesuar substancat me origjine sintetike, ndersa Termi col eshte per rastet e substancave me origjine natyrale.

➤ **Avantazhet qe ofron Fabrika e kepuceve ne treg.**

- ✦ Kepuce cilesore me cmime konkuruese.
- ✦ Eksperience shumevjecare
- ✦ Lende te para te cilesise se larte.
- ✦ Modele kepucesh bashkohore
- ✦ Realizimi i shpejte i porosive.

5.IDENTIFIKIMI I NDIKIMEVE NE MJEDIS LIDHUR ME AKTIVITETIN

Me poshte paraqitet nje analize e emetimeve ne mjedis qe mund te vijne nga ushtrimi i ketij aktiviteti. Per vete natyren e veprimtarise impaktet negative jane te paperfillshme, subjekti i ka marre te gjitha masat per minimizimin e ndikimeve te mundshme negative ne komunitetin dhe mjedisin perreth si: largimi i mbetjeve te ngurta nga vete subjekti. Edhe zhurmat do te jene minimale pasi aktiviteti eshte i nje natyre te tille qe nuk gjeneron zhurma.

5.1 Ndikimet ne popullsi

Realizimi i aktivitetit nuk ka ndikime ne levizjen apo zhvendosjen e popullsisë se ketij rajoni ku zbatohet aktiviteti. Gjate zhvillimit te aktivitetit nuk ka emetime ne ajer, toke apo uje, te cilat ndotin ambjentin dhe te rrezikojne shendetin e punonjesve apo popullsisë se rajonit. Ne zhvillimin e aktivitetit nuk jane parashikuar ndryshime ne popullsinë e zones, te zhvendosjes se saj per shkak te tij. Ky aktivitet nuk ka ndikime negative ne shendetin mendor dhe fizik te popullsisë dhe te gjitha keto per arsye se aktiviteti i prodhimit te kepuceve zhvillohet ne nje ambjent te mbyllur, brenda fabrikes se kepuceve.

5.2 Ndikimet ne klime

Gjate zhvillimit te aktivitetit nuk priten ndryshime te dukshme klimaterike, si ne drejtim te permiresimit ashtu edhe ne drejtim te perkeqesimit te saj. Nuk ka ndryshime ne temperature ne drejtim te eres apo sasise se rreshjeve. Pra, mund te thuhet se kryerja e ketij aktiviteti nuk ndikon fare ne kushtet klimaterike te kesaj zone.

5.3 Ndikimet nga zhurmat

Disa burime qe mund te shkaktojne zhurmat dhe vibrimet jane te paraqitura ne menyre te permbledhur si me poshte:

-Si pasoje e punes se pajisjeve ndikime te vogla mund te kete elektromotori i sistemit te ventilimit te ambjenteve te brendshme te fabrikes se kepuceve, ndikim jo shqetesues per banoret apo per punonjesit.

- Te shkaktohet nga prania e punonjesve ne ambjentin e punes: Prania e punonjesve ushtron ndikim ne rrijte te nivelit te zhurmave nga bisedat dhe veprimet e tyre. Ndikimi i tyre eshte teper i ulet si dhe duke pasur parasysh edhe masat e marra per eleminimin e zhurmave dhe vibrimeve te mundshme.

-Zhurma e krijuar nuk eshte e ndryshme nga zhurma qe shkatohen ne nje shtepi banimi, pra ndotja akustike eshte ne nivele me te ulta pasi ne kete ambjent jane marre masa per humbjen e zhurmave (izolimin akustik dhe termoizolim).

Nuk shkaktohet ndotje akustike e mjediseve te banuara pasi pervec pajisjeve te reja dhe moderne jane marre masa edhe per termoizolim.

5.4 Ndikimet ne toke

Aktiviteti nuk gjeneron mbetje te ngurta qe te demtojne mjedisin. Ne proceset teknologjike te prodhimit te kepuceve te ndryshme, gjenerohen sasi te vogla mbetjesh (mbetje lekure, fijesh, shollash kepucesh) por keto nuk depozitohen ne mjedis dhe trajtohen me kontrate nga Ndermarrja Pastrim Gjelbrim Treg Kamez. Mbetjet e ngurta urbane te gjeneruara nga aktiviteti i stafit te punes hidhen ne koshat e percaktuar per to nga Bashkia.

5.5 Ndikimet ne ajer

Nga venia ne pune e pajisjeve te punes te tilla si: makinerite prerese, makinerite e shkajimit dhe ato qepese, gjate procesit te qepjes se shollave te kepuceve emetohen pluhura ne ajer ne ambientet e brendshme te kesaj fabrike, edhe pse keto emetime jane ne nivele te paperfillshme, per te shmangur demtimet qe mund te shkaktohen ne aparatit e frymemarrjes se personave qe jane te punesuar aty, eshte vendosur sistem ventilimi me filtra per kapjen e ketyre pluhurave.

5.6 Ndikimet ne flore dhe faune

Aktiviteti zhvillohet ne nje ambient te mbyllur, keshtu qe nuk ka lidhje me mjedisin e jashtem, per rrjedhoje as derdhje te shkarkimeve apo mbeturinave qe mund te shkaktojne ndryshime ne floren e faunen e zones.

5.7 Ndikimet ne zhvillimin e rrugeve lokale dhe te transportit

Aktiviteti nuk ka ndikim ne rruget lokale dhe te transportit, madje subjekti eshte angazhuar ne mirembajtjen e tyre me qellim mbarevajtjen e zhvillimit te aktivitetit te tij dhe mberritjen ne fabrike te kamionave qe sjellin lenden e pare me shpejtesi dhe ne menyre te sigurt nepermjet ketyre rrugeve.

5.8 Ndikimet mbi trashegimine arkeologjike, kulturore dhe historike

Aktiviteti qe ushtron subjekti FITAL Sh.p.k zbatohet ne nje zone ne siperfaqen e se ciles dhe ne nentoken e saj nuk ka ndertime lidhur me trashegimine arkitektonike dhe historike apo tiparet arkeologjike. Kjo tregon se zona eshte e lire per vazhdimin e ushtrimit te veprimtarise se ketij aktiviteti dhe njekohesisht nje zone ne te cilen aktiviteti nuk shoqerohet me pasoja ndotese per mjedisin.

5.9 Ndikimet me natyre nderkufitare

Ky aktivitet nuk ka ndikime me natyre nderkufitare sepse ndodhet brenda territorit te Republikes se Shqiperise, ne qytetin e Tiranës e ne zonen e Kamzes dhe nuk ndodhet ne kufijte tokesore me shtetet e tjera qe kufizojne Shqiperine.

5.10.Ndikime ne ujera

Ushtrimi i ketij aktiviteti nuk ndikon ne ndryshimin e nivelit te ujerave nentokesore, ne rruget ujore dhe ne nivelin hidrostatik te ujerave nentokesore pasi ne zonen ku ndodhet objekti dhe perreth tij nuk ka burime ujore nentokesore dhe shpime te ndryshme hidrogeologjike qe mund te demtohen

nga ky aktivitet. Gjate zhvillimit te ketij aktiviteti nuk ka as shkarkime te lendeve ndotese ne uje. Ujerat sanitare te pastrimit te personelit shkarkohen ne rrjetin e kanalizimeve te ujerave te zones. Nuk ka ndikime ne ujera dhe as ndotje sepse proceset zhvillohen brenda territorit te mbyllur te fabrikes se prodhimit te kepuceve dhe asgje nuk del jashte saj. Per me teper gjate procesit teknologjik nuk perdoret uje. Keshtu qe per pasoje nuk ka ndotje te ujerave nentokesore apo siperfaqesore.

Subjekti: **FITAL Sh.p.k**
Administrator **Skënder Pashaj**

