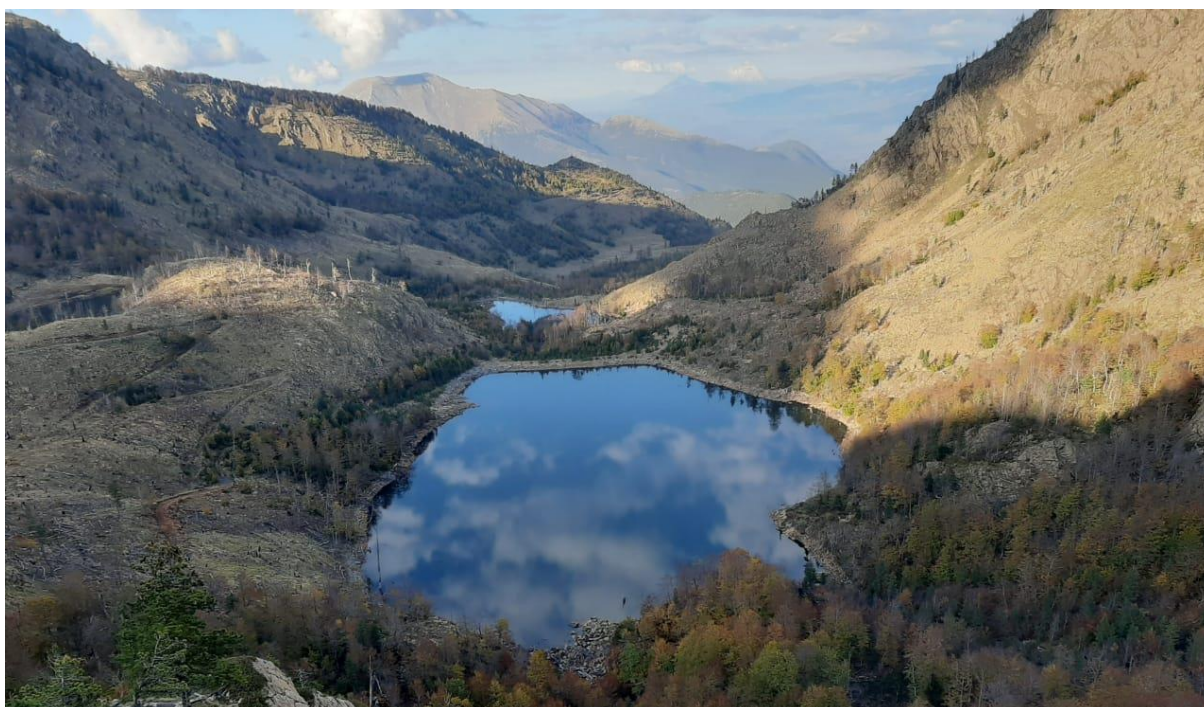


KONSULTIM ME PUBLIKUN HIDROCENTRALI "KACNI 1"



Ligji nr. 10440 "Per vleresimin e ndikimit ne mjedis", i ndryshuar
Shtojca II, pika 3 (e) Instalime per prodhimin e energjise hidroelektrike

Tirane, 2022

PASQYRA E LENDES

- 1. HYRJA**
 - 1.1 PERSHKRIMI I PROJEKTIT**
 - 1.2 KUADRI LIGJOR DHE ADMINISTRATIV**
- 2. PERSHKRIMI I MBULESES BIMORE TE SIPERFAQES KU PROPOZOHET TE ZBATOHEHET PROJEKTI**
- 3. INFORMACION PER PRANINE E BURIMEVE UJORE, NE SIPERFAQEN E KERKUAR NGA PROJEKTI DHE NE AFERSI TE TIJ**
- 4. INFORMACION LIDHUR ME IDENTIFIKIMIN E NDIKIMEVE TE MUNDSHME, NEGATIVE, NE MJEDIS, TE PROJEKTTIT**
- 5. PERSHKRIMI PER SHKARKIMET E MUNDSHME NE MJEDIS**
- 6. INFORMACION PER KOHEZGJATJEN E MUNDSHME TE NDIKIMEVE NEGATIVE TE IDENTIFIKUARA;**
- 7. TE DHENA PER SHTRIRJEN E MUNDSHME HAPESINORE TE NDIKIMIT NEGATIV NE MJEDIS**
- 8. MASAT E MUNDSHME PER SHMANGIEN DHE ZBUTJEN E NDIKIMEVE NEGATIVE NE MJEDIS;**
- 9. NDIKIMET E MUNDSHME NE MJEDISIN NDERKUFITAR (NESE PROJEKTI KA NATYRE TE TILLE).**
- 10. PERFUNDIME DHE REKOMANDIME**

1. HYRJA

1.1 PERSHKRIMI I PROJEKTIT

Ky vleresim i ndikimit ne mjedis do te paraqese nje informacion te shkurter te projektit qe do te realizohet, ndikimet pozitive dhe negative ne mjedis dhe masat qe investitori do te marre per zbatimin e kriterëve te nevojshme per mbrotjen dhe menaxhimin sa me racional te mjedisit.

Theksojme se shume nga vleresimet e detajuara te ndikimeve te mjedisit mbeshketen ne informacionet inxhinierike qe duhet te merren parasysh. Vleresimi identifikon ne menyre te qarte si perfitimet pozitive edhe negative dhe percakton "rezultate te pergjithshme" per secilen prej tyre. Vleresimi identifikon nese ndikimet jane mesatare te pranueshme, te rendesishme, te terthorte apo te drejtperdrejta.

Objekti i kesaj hyrje - permbledhje per Vleresimin e Ndikimit ne Mjedis te ndertimit te objektit ne studim:

- Te minimizojë streset ne mjedis dhe ne radhe te pare ne elementet prioritare si ruajtja e tokes, kontrolli i zhurmave, dhe ruajtja e cilesise se ujit dhe ajrit
- Te ruaje ose rehabilitoje mjedisin natyror permes elementeve te reja te nderhyrjes pozitive, punimeve te vecanta ne kuader te projektit ose paralel me te, te cilet sigurojne vijueshmerine e qendrueshme te mjedist biologjik duke perfshire faunen dhe floren ne mjediset perreth zones se marre ne konsiderate.

Nevoja per Energji Elektrike eshte nje kerkese e vazhdueshme jo vetem per Shqiperine, por edhe ne rajon apo me gjere. Shqiperia eshte deficitare ne plotesimin e nevojave te vendit me energji elektrike dhe per kete arsye, nje nder drejtimet kryesore te strategjise per permiresimin e sistemit te prodhimit, eshte edhe ndertimi apo dhenia e te drejtes se shfrytezimit me koncension e HEC-eve. Ne nje prizem me te gjere ky projekt do te ndikojë ne plotesimin e nevojave energjetike duke perdorur energji te riparteritshme qe vleresohet sot si "energji e paster". Projekti ne menyre indirekte gjithashtu ka per qellim zvogelimin e emetimeve te gazit me efekt sere (CO₂) duke shmangur pengesat per zhvillimin e energjise se perteritshme.

Duke synuar zhvillimin strategjik e ketyre rezervave ujore per prodhim te energjise se perteritshme (kryesisht SHPP).

Projekti do ta rrise pjesen e burimeve te riparteritshme ne strukturen e prodhimit te energjise elektrike ne rang rajonal per Republikën e Shqiperise.

KONSULTIM ME PUBLIKUN HIDROCENTRALI "KACNI 1"

Zhvillimi i projekteve per prodhimin e energjise se rinovueshme eshte i vlefshem qe nga:

- (I) kostot e prodhimit ne pergjithesi jane konkurruese me forma te tjera te prodhimit te energjise elektrike,
- (II) do te rrise diversifikimin e furnizimit me energji elektrike dhe sigurine e energjise,
- (III) do te kontribuojne ne reduktimin e emisionet dhe ndotja.

Shoqeria "Kisi Bio Energji" sh.p.k, do te ushtroje veprimtarine e saj te shfrytezimit te rezervave ujore per prodhim te energjise elektrike gjate gjithe periudhes se marrjes ne shfrytezim te perroit te peshkut sipas kontrates koncesionare.

- **Pershkrimi i qellimit te projektit**

- *Vendndodhja dhe vleresimi i rajonit ne kushtet fillestare*

Hidrocentrali "Kacni 1" shfrytezon ujerat e pjeses se siperme te perroit te peshkut. Pellgu ujembledhes i perroit te peshkut e ka zanafillen nga kurora e maleve qe formojne liqenet e Kacnise, kjo kuore malesh ka lartesi maksimale 2046 m dhe lartesi minimale 1892 m. Perroi i peshkut merr drejtimin nga jugu ne veri dhe derdhet ne perroin e madh i cili eshte dege e perroit te Murren. Hidrocentrali "Kacni 1" shfrytezon ujerat e pjeses se siperme te perroit te peshkut ne kuote mbi 1500 m, **nepermjet nje vepre marrje te ndertuar ne kete perrua**. Kuota e parashikuar per vendosjen e vepres se marrjes eshte 1548.00 m mbi nivelin e detit, Siperfaqja e pellgut ujembledhes se perroit te peshkut eshte rreth 3.6 km². Topografia dhe gjeomorfologjia e terrenit poshte vepres se marrjes lejon edhe pozicionimin e dekantuesit + basenit te presionit te cilat jane ne nje kostrukcion ne hyrje te tubacionit te turbinave ne shpatin e majte te rrjedhes se perroit. Baseni i presionit eshte parashikuar te ndertohet fill mbas dekantusit ne nje kostrukcion me te, ne kuoten e nivelit te ujit 1545.95 m e fill mas basenit te presionit vazhdon tubacioni i turbinave neper shtratin e perroit deri ne godinen e centralit.

Vendi i ndertimit eshte nen administrimin e njesise Selishte, Qarku Diber.

Ndertim-Operim-Transferim i Hidrocentralit "Kacni 1" ne rrjedhjen e siperme te perroit te Peshkut mbi fshatin Kacni.

Vendndodhja: Mbi fshatin Kacni, njesia administrative Selishte, Qarku Diber.

- **Karakteristikat teknike te Hidrocentralit "Kacni 1" Qarku Diber:**

**KONSULTIM ME PUBLIKUN
HIDROCENTRALI "KACNI 1"**

Karakteristikat	Te dhenat
Kuota e vepres se marrjes (Niv.Normal) (m)	1548.00
Kuota e Biefit te Siperim (Basen Presioni) (m)	1545.95
Kuota e Biefit te Poshtem (Kuota e shkarkimit) (m)	1331.00
Kuota e Godines se Centralit (Kuota e aksit te turbinave) (m)	1332.00
Renia Bruto (m)	213.95
Renia Neto (m)	204.265
Prurja Llogaritese Qll (m ³ /sek)	0.45
Gjatesia e tubacioni te turbinave me diameter D=500mm	800
Tipi i turbinave (cope 1)	Pelton
Fuqia e Instaluar (kw)	800
Prodhimi vjetor i Energjise (Kwh/vit)	2,680,000

Koordinatat e zones se projektit

- Sipas sistemit KRGJSH

Pika	X	Y
Vepra e marrjes e Hec Kacni 1	520368.20	4605510.70
Godina e centralit e Hec Kacni 1	520880.10	4606037.15

- Sipas sistemit Gauss Kruger

Pika	X	Y
Vepra e marrjes e Hec Kacni 1	4437097.996	4605876.815
Godina e centralit e Hec Kacni 1	4437629.070	4606430.765

- Sipas sistemit UTM

Pika	X	Y
Vepra e marrjes e Hec Kacni 1	436992.187	4603903.077
Godina e centralit e Hec Kacni 1	437523.044	4604456.801

KONSULTIM ME PUBLIKUN HIDROCENTRALI "KACNI 1"

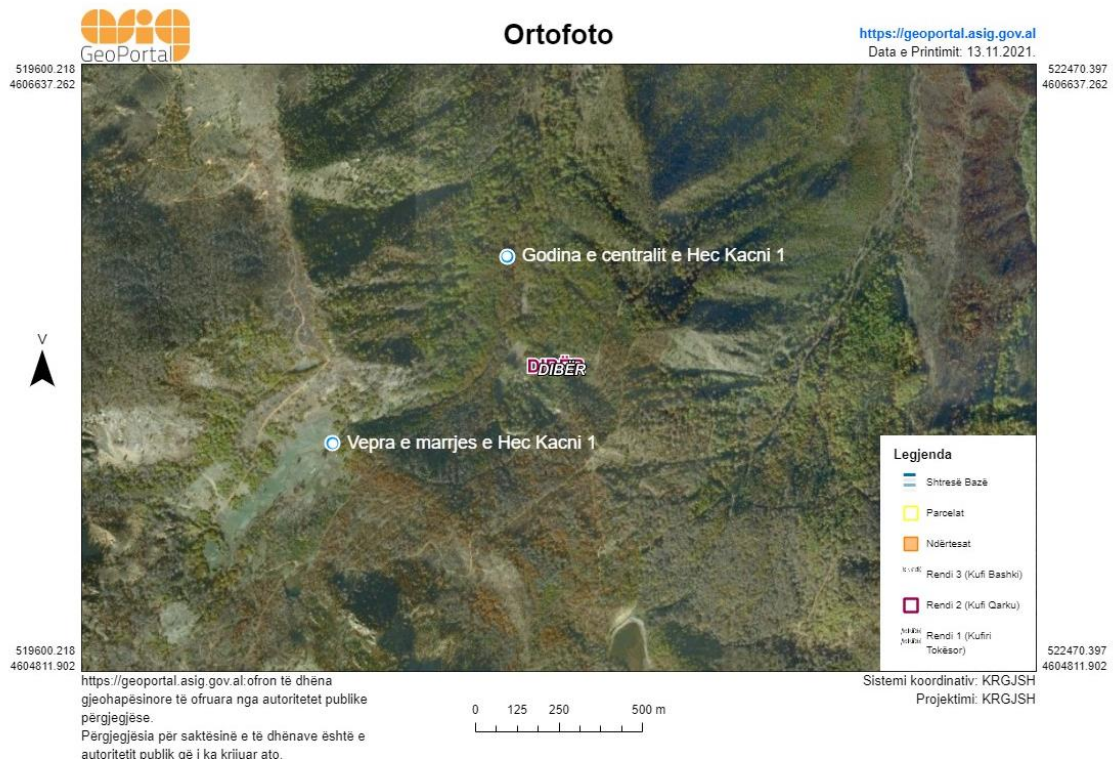


Fig. Ortofoto e zones ne studim

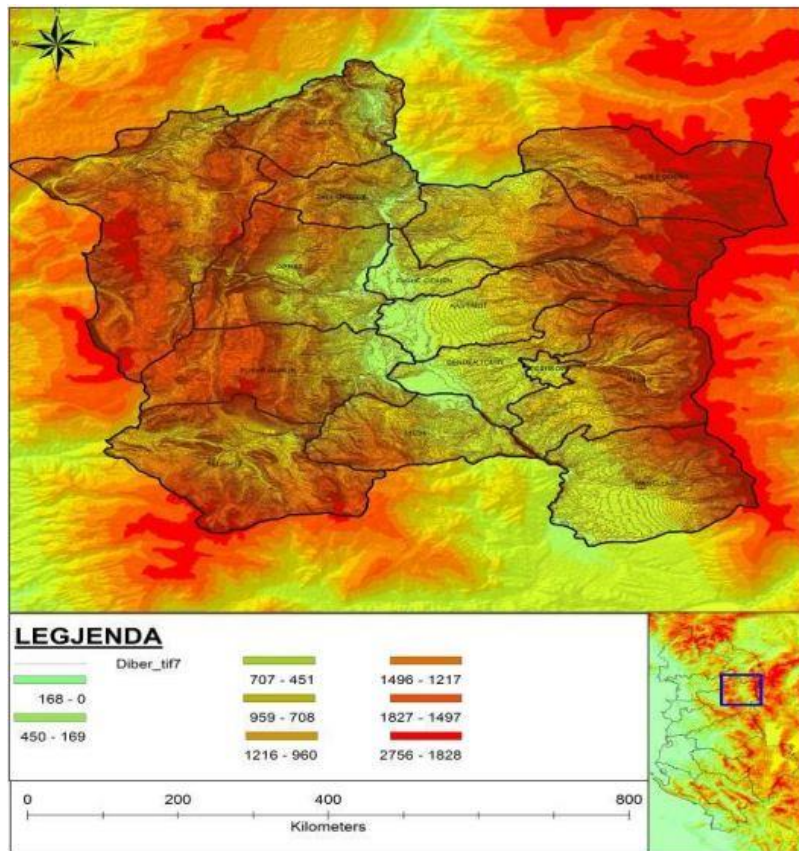


Fig. Harta topografike e Dibres

1.2 KUADRI LIGJOR DHE ADMINISTRATIV

Procesi i hartimit të Vleresimit të Ndikimit në Mjedis (VNM), ndihmon në përmirësimin e çdo lloji projekti në respektimin dhe mbrojtjen maksimale të mjedisit të zonës ku ai zbatohet.

Qëllimi i VNM-se është që të sigurojë që mjedisi në zonën ku zbatohet projekti do të konsiderohet i lidhur me gjithë çështjet e tjera të rëndësishme, në çdo etapë të tij.

Ky raport është hartuar bazuar në legjislacionin mjedisor në fuqi dhe ka për qëllim të identifikojë, parashikojë dhe vleresojë gjithë ndikimet e mundshme në mënyrë sistematike, të kuptueshme dhe objektive.

VNM-ja është vlerësimi mjedisor në një proces vlerësimesh (të mjedisit, planifikimit hapësor, ndërtimit, etj.) që eventualisht mund të finalizohet me Lejen e Zhvillimit.

Vlerësimi i Ndikimit në Mjedis në fakt i përgjigjet në thelb këtyre pyetjeve kyç:

- A. Si do të ishte mjedisi pa projektin?** (për shembull Studimet Baze). Kjo do të identifikojë dhe përshkruajë gjendjen aktuale të burimeve dhe karakteristikat ekzistuese në mjedisin që mund të ndikohet nga projekti dhe se si këto do të zhvillohen në mungesë të projektit.
- B. Çfarë do të ndodhë mjedisit, si pasoje e projektit?** (për shembull Parashikimi). Kjo do të përshkruajë mjedisin siç është pa projektin dhe se si ai do të ndryshojë si pasoje e projektit në aspektin e burimeve mjedisore apo njerezve (receptoret) që janë të ndikuar, natyrën dhe shkallën e ndryshimit, shtrirjen e tij gjeografike dhe kohore.
- C. A përben kjo një shqetesim?** (për shembull Vlerësimi) Parashikimi i ndikimit nuk është i mjaftueshëm.
- D. Nëse është i rëndësishëm a mund të bëjmë ndonjë gjë në lidhje me të?** (për shembull Zbutja). Nëse është i rëndësishëm, mund të bëhet diçka për të shmangur, reduktuar, korrigjuar apo kompensuar për të. Zhvilluesi i projektit mund t'i përfshijë këto masa zbutëse në propozimet e projektit dhe autoriteti kompetent mund t'i përfshijë kërkesat përkatëse në kushtet e lejes së dhënë.

Në mënyrë që autoritetet kompetente dhe palët e jashtme të interesuara të vendosin nëse projekti duhet të vazhdojë, është thelbësore që informacioni mjedisor i dhënë nga zhvilluesi në Raportin e VNM-se, t'i përgjigjet në mënyrë të qartë pyetjeve të mësipërme. Qëllimi i studimeve të VNM është që të gjenerojë dhe paraqesë këto informacione në mënyrë të qartë, koherente dhe të sakta.

Idea e VNM-se është të sigurojë informacion për vendim marrësit dhe publikun mbi pasojat mjedisore të zhvillimeve të reja të propozuara. Për më tepër ideja është që të

promovohet zhvillimi qe respekton mjedisin permes identifikimit te masave te duhura forcuese dhe zbutese.

Objektivi kryesor i VNM-se eshte te identifikojte ndikimet e mundshme negative mjedisore te projekteve te reja te zhvillimit. Brenda ketij qellimi, procesi i VNM-se kerkon qe:

- te konsiderohen alternativat per vendndodhjen dhe ndikimet mjedisore shoqeruese;
- te permiresohet plani mjedisor i propozimit;
- te sigurohet qe burimet jane perdorur si duhet dhe ne menyre eficente;
- te identifikohen masat e duhura per zbutjen e ndikimeve te mundshme te propozimit;
- te vendosen kushtet per ndertimin; dhe
- te ndihmohet vendim marrja dhe informimi i publikut.

Procedura e VNM-se perfshin:

- a. procesin paraprak te VNM-se;
- b. procesin e thelluar te VNM-se.

Agjencia Kombetare e Mjedisit (AKM) shyrton kerkesat per vleresimin e ndikimit ne mjedis dhe ne fund te seciles procedure, paraprake apo te thelluar te VNM-se, merr Vendimin per VNM-ne paraprake, ndersa per VNM-ne e thelluar pergatit Deklaraten Mjedisore me rekomandimet perkatese dhe i'a degon Ministrise.

Referuar ligjit nr. 10440/2011 "Per vleresimin e ndikimit ne mjedis", te ndryshuar projekti i propozuar per hidrocentralin "Kacni 1" listohet ne Shtojcen II te ketij ligji ne piken 3 (e) "Instalime per prodhimin e energjise hidroelektrike" dhe si rrjedhoje i nenshtrohet procedures paraprake te VNM-se.

Theksojme se gjate procedures paraprake te VNM-se, referuar VKM nr. 247, date 30.04.2014 "Per percaktimin e rregullave, te kerkesave e te procedurave per informimin dhe perfshirjen e publikut ne vendimmarrjen mjedisore", Kreu I **nuk eshte e detyrim ligjor te behet Konsultim Paraprak me banoret e zones.** Perpara marrjes se Vendimit (sic detajohet me poshte) AKM-ja publikon aplikimin per VNM paraprake ne web te saj, ku komuniteti i interesuar mund te shpreh mendimin e tij.

Ne perfundim vendim marrja konsiston ne:

- Vendim-leshuar nga AKM-ja ne perfundim te procedures paraprake te VNM-se
- Deklarate Mjedisore-leshuar nga Ministri ne perfundim te procedures se thelluar te VNM-se

Vendimi

Vendimi i AKM-se ne fund te procedures Paraprake te VNM-se percakton nese nje projekt i listuar ne Shtojcen II te Ligjit per Vleresimin e Ndikimit ne Mjedis, ne fuqi,

duhet apo jo t'i nenshtrohet procedures se thelluar te VNM-se. Nese AKM-ja vendos se projekti nuk duhet t'i nenshtrohet procedures se thelluar te VNM-se, ne vendimin e saj percakton arsyet dhe konsideratat kryesore ku eshte mbeshtetur mendimi, mendimin e institucioneve te konsultuara, pershkrimin sipas rastit, te masave kryesore qe duhen marre per te shmangur, reduktuar dhe nese eshte e mundur per te korrigjuar ndikimet negative te mundshme ne mjedis.

Deklarata Mjedisore

Rezultati perfundimtar i procedures se thelluar te VNM-se, eshte Deklarata Mjedisore, e cila mund te permbaje refuzimin ose miratimin me rekomandime per Autoritetin e Planifikimit per te vazhduar procesin ne baze te kushteve te specifikuara mjedisore.

Deklarata mjedisore sherben si dokument orientues per Autoritetin e Planifikimit dhe/ose cdo autoritet pergjegjes ne procesin e vendim marrjes, per nje leje zhvillimi apo per nje leje te caktuar per miratimin e nje projekti te listuar ne Shtojcat 1 dhe 2 te ligjit per Vleresimin e Ndikimit ne Mjedis, ne fuqi.

Dokumenti baze ku mbeshtetet procesi i VNM-se, eshte raporti i vleresimit te ndikimit ne mjedis, i cili ne varesi te ndikimeve te mundshme te projektit mund te jete:

- a. raport paraprak i VNM-se per projektet e shtojces II te ligjit nr. 10440, date 07.07.2011' Per vleresimin e ndikimit ne mjedis' te ndryshuar;
- b. raport i thelluar i VNM-se per projektet e shtojces I te ligjit nr. 10440, date 07.07.2011' Per vleresimin e ndikimit ne mjedis' te ndryshuar.

Baza ligjore

- Ligji Nr. 10431, date 09.06.2011, "Per Mbrojtjen e Mjedisit" i ndryshuar;
- Ligji Nr. 10 440, date 07.07.2011, "Per Vleresimine Ndikimit ne Mjedis" i ndryshuar;
- Ligji Nr. 10 463, date 22.09.2011, "Per Menaxhimin e Integruar te Mbetjeve" i ndryshuar;
- Ligji Nr. 81/2017, date 04.05.2017, "Per Zonat e Mbrojtura";
- Ligji Nr. 111/2012, date 25.11.2012, "Per Menaxhimin e Integruar te Burimeve Ujore";
- Ligji Nr.9048, date 07.04.2003, "Per Trashegimine Kulturore" dhe i ndryshuar me
- Ligjin Nr. 9 592, date 27.07.2006;
- Ligji Nr. 10 448, date 14.07.2011, "Per Lejet Mjedisore";
- Ligji Nr. 10 006, date 23.10.2008, "Per Mbrojtjen e Faunes se Eger";

KONSULTIM ME PUBLIKUN HIDROCENTRALI "KACNI 1"

- Ligji Nr. 9 587, date 20.07.2006, "Per Mbrojtjen e Biodiversitetit";
- Ligji Nr. 9 385, date 04.05.2005, "Per Pyjet dhe Sherbimin Pyjor";
- Ligji Nr. 8 897, date 16.05.2002, "Per Mbrojtjen e Ajrit nga Ndotja";
- Ligji Nr.10 119, date 23.04.2009, "Per Planifikimin e Territorit";
- Ligji Nr.9 774, date 12.07.2007 "Per Vleresimin dhe Administrimin Zhurmes ne Mjedis";
- Ligji Nr. 9115, date 24.07.2003, "Per trajtimin mjedisor te ujerave te ndotur";
- VKM Nr. 686, date 29.07.2015, "Per miratimin e rregullave, te pergjegjesive e te afateve per zhvillimin e procedures se vleresimit te ndikimit ne mjedis (VNM) dhe procedures se transferimit te vendimit e deklarates mjedisore";
- VKM Nr. 435, date 12.09.2002, "Per miratimin e normave te shkarkimeve ne ajer ne Republiken e Shqiperise";
- VKM Nr. 419 date 25.06.2014, "Per miratimin e kerkesave te posacme per shqyrtimin e kerkesave per leje mjedisi te tipave A, B dhe C per transferimin e lejeve nga nje subjekt te tjetri, te kushteve per lejet respektive te mjedisit si dhe rregullave te hollesishme per shqyrtimin e tyre nga autoritetet kompetente deri ne leshimin e ketyre lejeve nga QKB-ja";
- VKM Nr. 1189, date 18.11.2009, "Per rregullat dhe procedurat per hartimin dhe zbatimin e programit kombetar te monitorimit te mjedisit";
- VKM Nr. 247 date 30.04.2014, "Per percaktimin e rregullave, te kerkesave e te procedurave per informimin dhe perfshirjen e publikut ne vendimarrjen mjedisore";
- VKM Nr. 177, date 31.03.2005, "Per normat e lejuara te shkarkimeve te lengeta dhe kriteret e zonimit te mjedisive ujore pritesese";
- VKM Nr.16, date 04.01.2012, "Per te drejten e publikut per te pasur informacion mjedisor";
- VKM Nr. 103, date 31.03.2003, "Per monitorimin e mjedisit ne Republiken e Shqiperise";
- VKM Nr. 229, date 23.04.2014, "Per Miratimin e Rregullave per Transferimin e mbetjeve jo te rrezikshme dhe informacionit qe duhet te perfshihet ne dokumentin etransferimit";
- VKM Nr. 803 date 04.12.2003, "Per miratimin e normave te cilesise se ajrit";
- VKM Nr. 248, date 24.04.2003, "Per miratimin e normave te perkohshme te shkarkimeve ne ajer dhe zbatimin e tyre";
- Udhezim Nr.8, date 27.11.2007, "Per nivelet kufi te zhurmave ne mjedis te caktuara";
- Udhezim i Ministrise se Mjedisit Nr. 3, date 17.08.2004, "Mbi vlerat e lejueshme te elementeve ndotes te ajrit ne mjedis nga shkarkimet e gazrave dhe te zhurmave

KONSULTIM ME PUBLIKUN HIDROCENTRALI "KACNI 1"

shkarkuar nga mjetet rrugore dhe menytrat e kontrollimit te tyre";

- Udhezim, Nr. 1, date 09.06.2016, "Per Rregullat, Procedurat e Kerkimit, te Shqyrtimit e te Miratimit te kerkesave per dhenie ne perdorim te Fondit Pyjor dhe Kullosor Publik;
- Rregullore Nr. 1, date 30.03.2007, "Per trajtimin e mbetjeve te ndertimit nga krijimi, transportimi e deri tek asgjesimi i tyre".

Nder vendimet me kryesore theksojme VKM Nr.686, date 29.07.2015 "Per Miratimin e Rregullave, te Pergjegjesive e te Afateve per Zhvillimin e Procedures se Vleresimit te Ndikimit ne Mjedis (VNM) dhe Procedures se Transferimit te Vendimit e Deklarates Mjedisore".

Objekt i ligjit per Vleresimin e Ndikimit ne Mjedis, eshte percaktimi i kerkesave, pergjegjesive, rregullave dhe procedurave per vleresimin e ndikimeve te rendesishme negative mjedisore te projekteve te propozuara, private ose publike.

Sipas ligjit Per Mbrojtjen e Mjedisit, vleresimi i ndikimit ne mjedis i nje projekti te propozuar zhvillimi eshte vleresimi i ndikimeve te rendesishme, te mundshme te asaj veprimtarie ne mjedis.

Gjate procesit te vleresimit te ndikimit ne mjedis, kryhen identifikimi, pershkrimi dhe vleresimi ne menyren e duhur i ndikimit ne mjedis te nje veprimtarie, duke percaktuar efektet e mundshme te drejtperdrejta dhe jo te drejtperdrejta mbi token, ujin, detin, ajrin, pyjet, klimen, shendetin e njeriut, floren dhe faunen, peizazhin natyror, pasurite materiale, trashegimine kulturore, duke pasur parasysh lidhjet e tyre te ndersjella.

Vleresimi i ndikimit ne mjedis zbaton parimin e parandalimit qe ne fazen e hershme te planifikimit te projektit, me qellim shmangien apo minimizimin e efekteve negative ne mjedis, permes harmonizimit dhe pershtatjes se saj me kapacitetin bartes te mjedisit.

Vleresimi i ndikimit ne mjedis kryhet nga zhvilluesi, si pjese e pergatitjeve per planifikimin e nje projekti zhvillimi dhe para kerkimit te lejeve perkatese te zhvillimit.

Ligji per Vleresimin e Ndikimit ne Mjedis, dhe aktet nenligjore qe rrjedhin prej tij, te parafruara plotesisht me Direktiven e bashkimit Evropian per Vleresimin e Ndikimit ne Mjedis ka per qellim te siguroje nje nivel te larte te mbrojtjes se mjedisit, permes parandalimit, minimizimit dhe kompensimit te demeve ne mjedis, nga projekte te propozuara para miratimit te tyre per zhvillim dhe garantimin e nje procesi te hapur vendimmarrjeje, gjate identifikimit, pershkrimit dhe vleresimit te ndikimeve

negative ne mjedis, ne menyren dhe kohen e duhur si dhe perfshirjen e te gjitha paleve te interesuara ne te.

Ky ligj zbatohet per projektet e propozuara, private apo publike, te cilat mund te shkaktojne ndikime te rendesishme negative, te drejtperdrejta ose jo, ne mjedis, si pasoje e madhesise, natyres apo vendndodhjes se tyre.

Kerkesa te pergjithshme per vleresimin e ndikimit ne mjedis te nje projekti:

- Vleresimi i ndikimit ne mjedis perfshin percaktimin, pershkrimin dhe vleresimin e ndikimeve te pritshme te drejtperdrejta e jo te drejtperdrejta mjedisore te zbatimit apo moszbatimit te projektit.
- Ndikimet mjedisore te projektit vleresohen ne lidhje me gjendjen e mjedisit ne territorin e prekur ne kohen e paraqitjes se raportit perkates per vleresimin e ndikimit ne mjedis te projektit.
- Vleresimi i ndikimit ne mjedis perfshin pergatitjen, zbatimin, funksionimin dhe mbylljen e tij, sipas rastit, edhe pasojat e mbylljes se veprimtarise, dhe dekontaminimin/pastrimin apo rikthimin e zones ne gjendjen e meparshme, nese nje detyrim i tille parashikohet me ligj. Vleresimi perfshin, sipas rastit, si funksionimin normal, ashtu edhe mundesine per aksidente.
- Vleresimi i projektit perfshin, gjithashtu, propozimin e masave te nevojshme per parandalimin, reduktimin, zbutjen, minimizimin e ndikimeve te tilla ose rritjen e ndikimeve pozitive mbi mjedisin, gjate zbatimit te projektit, perfshire edhe vleresimin e efekteve te pritshme te masave te propozuara.

Aspektet me te rendesishme te procesit paraprak te VNM-se, jane konsultimet me palet e tjera dhe vendimi nese kerkohet nje VNM e thelluar.

VNM paraprak eshte faza e pare e procesit te VNM. Sipas Nenit 8 te ligjit te VNM qellimi i VNM Paraprak eshte te identifikojte propozimet qe kerkojne VNM te thelluar. VNM Paraprak perjashton nga procesi ato propozime (shumicen) qe nuk kane ndikime te rendesishme, ose pak, ndikime lehtesisht te kontrollueshme, dhe per te cilat VNM eshte e panevojshme. Ne vijim, Tabelat dhe Listat e Kontrollit do te ndihmojne ne procesin i cili vendos nese kerkohet VNM per nje projekt te vecante ose tip projekti.

Tre fazat kryesore e VNM Paraprak jane:

- **Paraqitja e kerkeses** dhe dokumentacionit shoqerues nga zhvilluesi ne Ministrine e Mjedisit, kontrolli administrativ paraprak i aplikimit nga Ministria e Mjedisit dhe percjellja e tyre nga Ministria ne Agjencine Kombetare te Mjedisit (AKM);

- Kontrolli teknik **paraprak** i bere nga AKM dhe **konsultimi** i AKM **me insitucionet e tjera** dhe **publikimi** i aplikimit;
- AKM njofton per **vendimin e marre**, nese projekti eshte apo jo e nevojshme ti nenshtrohet procedures se thelluar te VNM, Ministrine e Mjedisit dhe Turizmit (MMT) dhe palet e perfshira ne proces, dhe publikon vendimin ne faqen e internetit te AKM.

Konventat dhe marrveshjet nderkombetare ne lidhje me procesin e VNM-se

Direktiva e Këshillit të BE-së 97/11/EC e cila modifikoi Direktivën 85/337/EEC mbi Vlerësimin e Disa Projekteve Publike e Private, parashikon qe autoritetet kompetente të shteteve anëtare të kërkojnë kryerjen e një vlerësimi të ndikimit mjedisor (VNM) për projektet që mund te rezultojne me ndikim domethënës në mjedis. VNM duhet të pergatitet para miratimit të projektit, në mënyrë që vendimi për miratim të marre paraysh ndikimet e mundshme të projektit në mjedis. Direktiva paraqet një listë të projekteve që kërkojnë studimin e VNM në të tëra rastet (Shtojca 1) dhe një listë të projekteve që mund të kërkojnë një studim të permbledhur VNM (Shtojca 2), në varësi të një vlerësimi per ndikimet e mundshme qe mund te rezultojne nga projekti i propozuar apo te kriterëve kufizuese, të vendosura nga secili shtet anëtar. Propozimi aktual konsiderohet si një projekt i Shtojcës 2.

Direktiva kërkon që “VNM të identifikojë, përshkruajë e vlerësojë në mënyrën e duhur ndikimet e drejtpërdrejta e indirekte të një projekti per:

- Qëniet njerëzore, floren dhe faunen;
- Token, ujin, klimen dhe peizazhin;
- Asetet materiale te trashëgimia kulturore; dhe
- Ndërveprimin midis faktorëve të lartpërmendur.

Informacioni tjetër qe percaktohet ne direktive qe duhet te përfshihen në studimin e VNM-se jepet në Shtojcën IV të Direktivës 97/11/EC dhe ajo përfshin:

- një përshkrim të projektit;
- një përvijim të alternativave kryesore të vendodhjes dhe te teknologjise te marra ne shqyrtim per projektin e propozuar;
- një përshkrim të aspekteve të mjedisit që mund të ndikohen me shume nga projekti e që lidhen me popullsinë, florën, faunën, token, ujin, faktorët klimatik, asetet materiale, pejsazhin e raportin reciprok mes faktorëve të lartpërmendur;
- një përshkrim të ndikimeve domethënëse të projektit që dalin në pah nga ekzistenca e vetë projektit, shfrytëzimi i burimeve natyrore, clirimi/shkarkimi i lëndëve ndotëse, krijimi i zhurmave dhe trajtimi i mbetjeve;

KONSULTIM ME PUBLIKUN HIDROCENTRALI "KACNI 1"

- një përshkrim i masave të parashikuara për parandalimin, uljen dhe aty ku është e mundur, mënjanimin e efekteve të dëmshme në mjedis; dhe
- një përmbledhje jo-teknike e informacionit të siguruar.

Direktiva 97/11/EC (amenduar nga Direktiva 2003/35/EC pas nënshkrimit të Konventës së Aarhus nga Komuniteti, më 25 Qershor 1998, mbi pjesëmarrjen e publikut në vendim-marrje dhe akses në vendosjen e drejtësisë në çështjet mjedisore) gjithashtu parashikon konsultimin me publikun, në fazën e propozimit e mbledhjes së informacionit, për t'i dhënë publikut të interesuar mundësinë për të shprehur mendimin e tyre para marrjes së vendimit lidhur me zhvillimin e propozuar.

Shqipëria është anetare dhe ndjek detyrimet e konventave të mëposhtme nderkombetare:

- Konventa e Bernit (CH) "Per mbrojtjen e flores dhe faunes se eger dhe mjedisin e saj natyror ne Evrope.", miratuar me ane te ligjit nr 8690, me 2 Mars 1998;
- Konventa e Barcelones "Per mbrojtjen e mjedisit detar dhe ujqor te Mesdheut" dhe protokollat e saj;
- Konventa e Bonit "Mbi mbrojtjen e faunes se eger shtegtare";
- Konventa e Vienes "Mbi kontrollin e kalimit kufitar te mbetjeve te rrezikshme dhe asgjesisimin e tyre", miratuar me ane te ligjit nr. 8216, me 13 Prill 1997;
- Konventa e Vienes "Per mbrojtjen e shtreses se Ozonit" dhe protokollat i Montrealit "Mbi substancat qe demtojne shtresen e Ozonit";
- Konventa e Aarhusit "Mbi te drejten e publikut per t'u informuar, per pjesemarrje ne vendim-marrje dhe e drejta per t'iu drejtuar organeve te drejtesise per ceshtjet mjedisore", miratuar me ligjin nr. 8672, me 26 Tetor 2000;
- Konventa "Vleresimi i Ndikimit ne Mjedis ne kuadrin Nderkombetar". Hyr ne fuqi ne 4 Tetor 1991;
- Konventa e Kombeve te Bashkuara mbi Ndryshimet Klimatike, Tetor 1994;
- Konventa e Kombeve te Bashkuara mbi Biodiversitetin, Janar 1994;
- Kombet e Bashkuara "Konventa kunder zgjerimit te shkretetirave ne vendet e thata, vecanerisht ne Afrike". Hyrja ne fuqi me 27 Prill 2000.

2. PERSHKRIMI I MBULESES BIMORE TE SIPERFAQES KU PROPOZOHET TE ZBATOHET PROJEKTI

Habitatet dhe Biodiversiteti

Shqipëria ka një larmi ekosistemesh dhe habitatesh. Flora përbën rreth 30% të florës së përgjithshme në Evropë. Figura ne vijim paraqet zonat e mbrojtura në Shqipëri, zonat e propozuara për mbrojtje dhe zonat që përmbajnë speciet në rrezik. Teritori i Shqipërisë është i larmishëm me: ekosisteme detare, zona bregdetare, liqene, lumenj, shkurre gjethegjere me gjelbërim të përhershëm, pyje gjethegjere, pyje me pisha, kullota alpine dhe sub- alpine, lëndina dhe ekosisteme malore. Vendi është I pasur me burime pyjore dhe kullota.

Flora dhe fauna:

Persa i perket flores ajo karakterizohet e pasur dhe e shumellojshme, zona ne studim fillon nga kota 880 m ku eshte dhe pika e shkarkimit te perroit te peshkut ne perroin e madh dhe mbaron ne kuroren e maleve me lartesi rreth 2000 m nga ku e ka zanafillen perroi i peshkut. Nga kuotat 880 m deri ne 1700 m mbizoterojne kryesisht pisha, bredhi dhe dushku, siper kuotave 1700 m mbizoteron kryesisht Ahu. Theksojme se zona ku do te ndertohet ndertesa e centralit ne kuote 1332 m e deri ne vendin ku do te ndertohet vepra e marrjes ne kuoten 1548 m karakterizohet nga pyje kryesisht me pishe dhe dushk, mbi vepren e marrjes pisha fillon e zhduket dhe fillojne pyjet e vjeter te Ahut te cilet rrethojne liqenet e Kacnise.

Por e rendesishme eshte edhe teresia e luleve dhe e bimeve farmaceutike dhe teraupetike qe lokalizohen ne zone dhe kryesisht mbi kuotat 1550 m, shume prej te cilave jane shume te njohura nga popullsia lokale dhe kane tradite shumevjecare ne mbledhjen e tyre, qofte per perdorim personal dhe familjar apo per shitje. Ne kete zone mbizoteron edhe boronica e zeze qe duhet thene eshte nje nga me cilesoret e shqiperise per vlerat e saje, pastaj eshte edhe mjedra, luleshtrydhe e te tjera, ata pak fshatare qe kane ngelur ne fshat merren krysisht me mbledhjen e ketyre frutave te pyllit si dhe me bimet medicinale qe ndodhen ne zonen perreth liqeneve te kacnise.

Fauna e zones eshte e shumellojshme per shkak te ekzistences se vellimeve malore dhe te hapësirave pyjore, ne kete zone lokalizohen gjitare te medhenj si arusha kafe, drere, mace te egra, nje sere shpendesh dhe zvarranikesh. Ne zonat gjysmemalore dhe fushore, perve'r deleve dhe dhive, lokalizohen edhe gjitare te vegjel si lepuj dhe ketra. Se fundmi, bimesia prane lumenjve, ne kombinim me hapësirat e kultivuara dhe kullotat, ofrojne kushte mbijetese per shume insekte, mjaft zogj dhe peshq si ngjala dhe trofta.

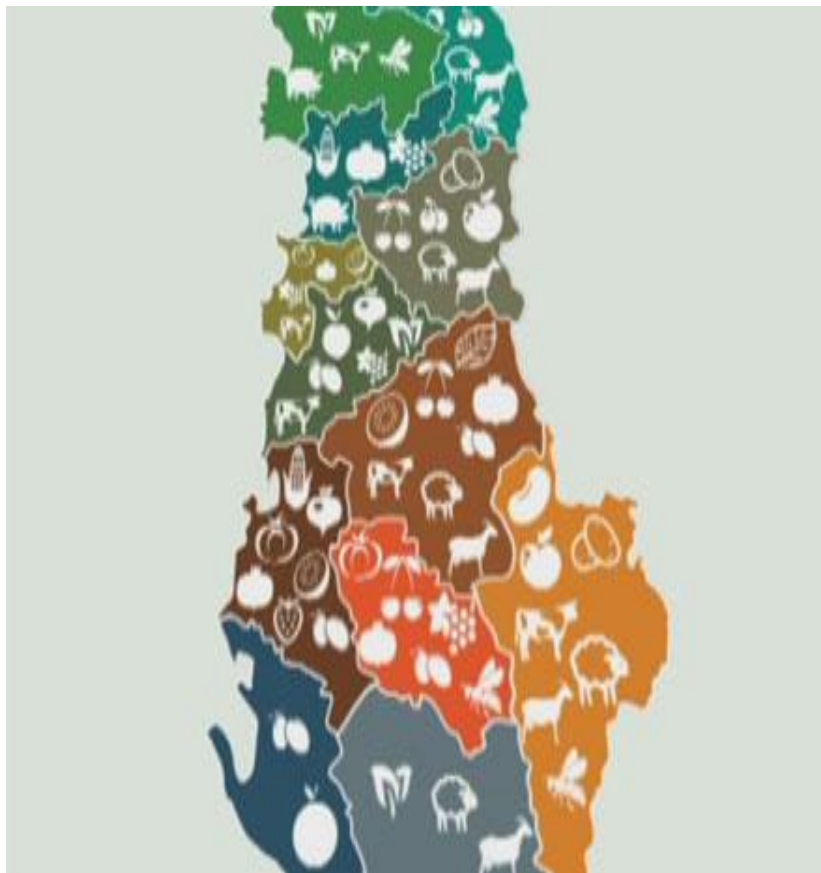
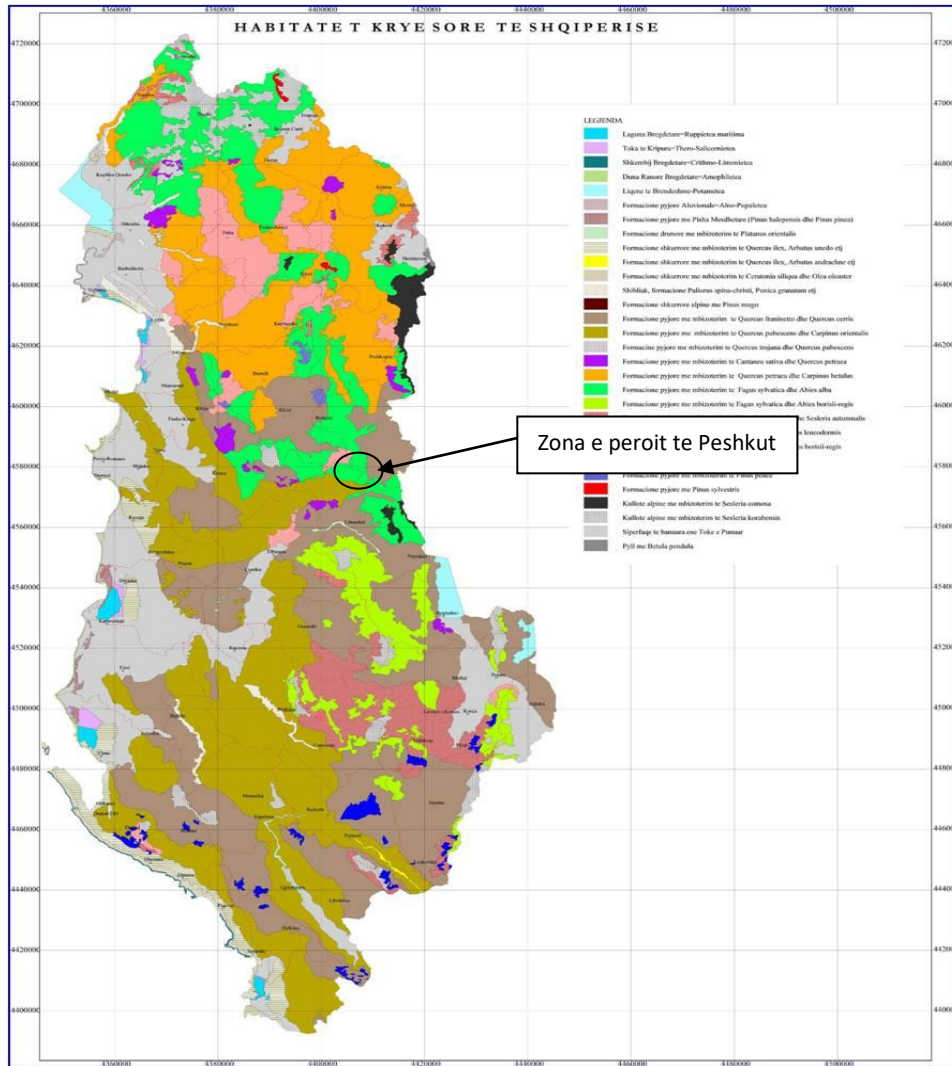


Fig. Harta e shperndarjes se flores dhe faunes



Fig. Mbulesa e tokes ne zonen ne studim

KONSULTIM ME PUBLIKUN HIDROCENTRALI "KACNI 1"



Pershkrimi i karakteristikave fizike te zones se projektit

- *Pershkrimi i faktoreve klimaterik.*

Sipas ndarjes administrative te vendit tone, zona ne studim ndodhet ne nenzonen mesdhetare malore verilindore, Perroi i Murres perfshihet ne nenzonen klimatike mesdhetare paramalore veriore. Shuma vjetore e reshjeve ne kete zone arrin ne 1250-1500 mm.

Numri i diteve me reshje me te medha se 1 mm eshte mbi 100 dite. Trashesia maksimale e bores arrin deri 1.5 m. Numri i diteve me shtrese bore eshte 35 - 40 dite. Per te karakterizuar regjimin e reshjeve ne kete zone ne tab.1 jepen reshjet mesatare mujore e vjetore te stacionit te Selishtes.

**KONSULTIM ME PUBLIKUN
HIDROCENTRALI "KACNI 1"**

Tab. Reshjet mesatare mujore e vjetore. Stacioni Selishte

Muajt	1	2	3	4	5	6	7	8	9	10	11	12	Viti
Reshjet (mm)	137.8	120.9	107.5	106.5	89.8	51.4	42.9	46.1	73.8	126.6	186.5	163.8	1253.6

Nga tabela e mesiperme duket se regjimi i reshjeve eshte kryesisht mesdhetar, me reshje me te vogla ne muajt e veres (korrik, gusht) dhe me te medha ne muajt nentor dhjetor.

Persa i perket regjimit termik kjo zone karakterizohet prej dimrash te ftohte dhe vere e fresket. Temperatura mesatare vjetore lekundet ndermjet 9 dhe 10 °C.

Ne tabelen me poshte paraqiten temperaturat mesatare mujore dhe vjetore per stacionin e Selishtes.

Tab. Temperaturat mesatare mujore dhe vjetore. Stacioni Selishte

Muajt	1	2	3	4	5	6	7	8	9	10	11	12	Viti
Temperatura (°C)	0.1	2.0	4.6	8.2	13	16.9	18.6	18.6	15.2	10.2	5.5	1.7	9.55

Nga kjo tabele duket se muaji me i ftohte eshte janari dhe me i ngrohti korriku.

Kjo nenzone eshte nder pjeset me te ftohta te vendit. Minimumet absolute qe vrojtohen pothuaj cdo vit jane nga -10 deri -12 °C. Ne dimrat e ftohte ato zbresin deri - 15 deri -18 °C dhe ne raste te ralla deri -25°C.

- *Pershkrimi gjeomorfologjik dhe i sizmicitetit i zones.*

Gjeomorfologjia e zones ku do te ndertohet **Hec Kacni 1** eshte teper komplekse, me lartesi para - malore e malore dhe perrenj te fuqishem, ku te gjithë keta se bashku derdhen ne lumin e Murres i cili derdhet ne lumin Drin Zi.

Persa i perket sizmicitetit sipas Rajonizimit sizmik te Shqiperise Harta e Rajonit Sizmik shk. 1:500.000, miratuar me vendim te K.M. te Shqiperise Nr.371, dt.20.12.1979, rajoni ku do te ndertohet Hec Kacni 1 eshte zone sizmike me intesitet 8 balle.

- *Pershkrimi gjeologjik dhe tokes ne vendin e zbatimit te projektit.*

Tipari kryesor gjeomorfologjik dhe gjeologjik i lugines se perroit te Peshkut eshte prania e depozitimeve konglomeratike me perberje te zajeve dhe lende mbushese nga shkembijnjte ultrabazike te masivit Bulqize - Qafemurr. Ne harten gjeologjike te Shqiperise ne shkalle 1: 200 000 (viti 1983) eshte datuar mosha gjeologjike e ketyre konglomerateve N2 - Q1. Jane depozitime ne kushte liqenore ndersa produktet copezore jane me origjine akullnajore.

Pavaresisht nga interpretimet e origjines se tyre, depozitimet e trasha conglomerate ndertojne te dy shpatet e lugines dhe jane me shkalle te mesme cimentimi. Mund te konsiderohen si formacione gjysem shkembore me parametra te larte dhe shume te larte fiziko - mekanike.

Mbulesa conglomerate eshte brenda kontureve verilindore te masivit ultrabazik deri ne kufi me shkembijnjte gelqerore dhe terrigjene te strukturave qe kontaktojne tektonikisht me shkembin magmatic me moshe gjeologjike Jurasike (J2-3).

Per kushtet ndertimore te hidrocentralit kane rendesi perhapja dhe gjendja e mbulesave te siperfaqes se terrenit, ne shpatet e perroit dhe ne shtratin e tij.

Proluvionet e shtratit te perroit. Jane poplore dhe me blloqe shkembore me perberje ultrabazike ne vendndertimin e godines se centralit dhe kryesisht me blloqe shkembore ne vendaksin e vepres se marrjes. Ne pozicionin e vepres se marrjes keto proluvione jane me trashesi te vogel 1 - 2 m, ndersa ne sheshin e godines se centralit, bregu i djathte i prroit, jane me trashesi deri 3.0 m

Mbulesat deluviale. Ne shpatet e lugines dhe prane shtratit te perroit jane gjithashtu me perberje nga lenda copezore ultrabazike. Ne shpatet jane me trashesi 1 - 3 m ndersa ne brigjet e perroit, kryesisht ne bregun e majte jane me trashesi 3 - 5 m, si rrjedhoje e rrezimeve gravitative nga pjese te pjerreta te shpatit te ulet te lugines. Jane poplore, jo homogjene dhe pak kohezive. Ne vendaksin e vepres se marrjes, mbulojne bregun e majte te perroit me trashesi 3 - 5 m.

Shkembijnjte ultrabazike. Nuk ndeshen ne shpatet e lugines ku jane veprat e hidrocentralit. Perbejne gjithë siperfaqen e pellgut ujembledhes te perroit te Peshkut deri ne kuotat me te larta te masivit 2000 - 2100 m mbi nivelin e detit. Ne keto lartesi, masivi ultrabazik ka nje rrafshnalte me siperfaqe 10 - 12 km² dhe disa liqene te vegjel me origjine akullnajore te basene te tyre. Nga kjo rrafshnalte jane krijuar dhe transportuar lenda poplore e zallishteve e konglomerateve te lugines se perroit te Peshkut.

KONSULTIM ME PUBLIKUN HIDROCENTRALI "KACNI 1"

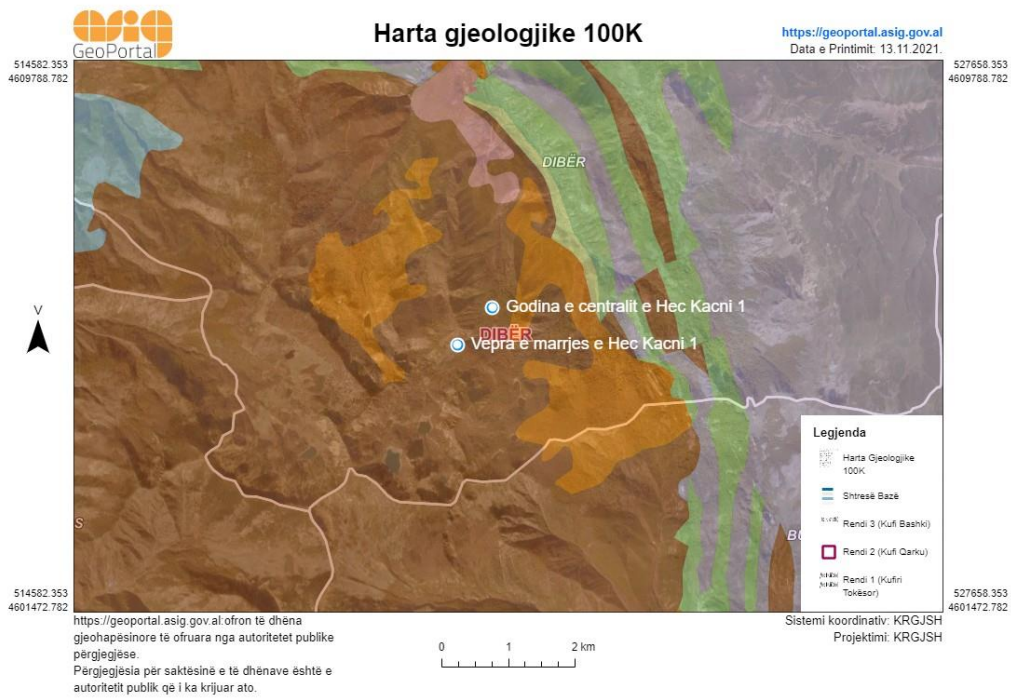
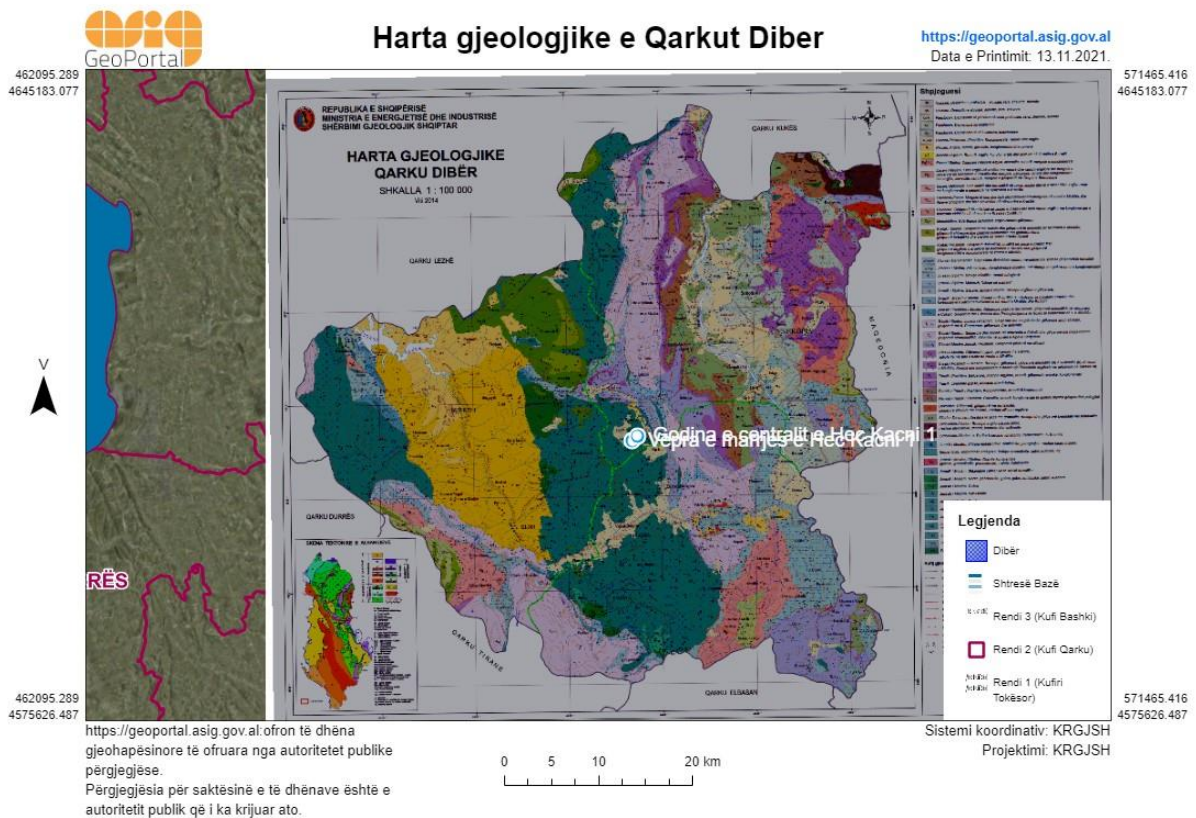
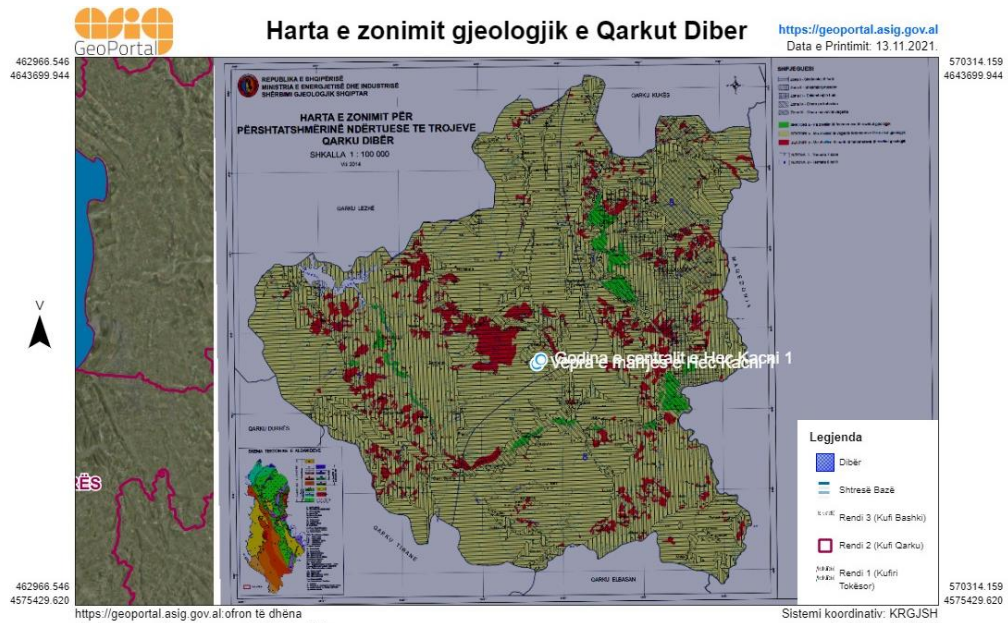


Fig. Harta gjeologjike 100K e zones ne studim



KONSULTIM ME PUBLIKUN HIDROCENTRALI "KACNI 1"



Zonat e mbrojtura

Nga konstatimi ne zonen ku do ushtrohet aktiviteti, ajo nuk ndodhet ne distanca te aferta me zonat e mbrojtura nga Instituti i Monumenteve te Kultures se Dibres. Ne kete zone nuk ka objekte arkitektonike, arkeologjike, kulturore dhe me interesa historike te cilat mund te demtohen si pasoje e zhvillimit te aktivitetit.

Te vetmet monumente natyrore qe ndoshen ne zone jane liqenet e Kacnise, ku liqeni me i afert me vepren e marrjrs se Hec Kacni 1 eshte ne distance 1300 m dhe ne kuote rreth 1700 m.

Me poshte paraqitet largesia nga Zonat e Mbrojtura Natyrore (burimi: ASIG):

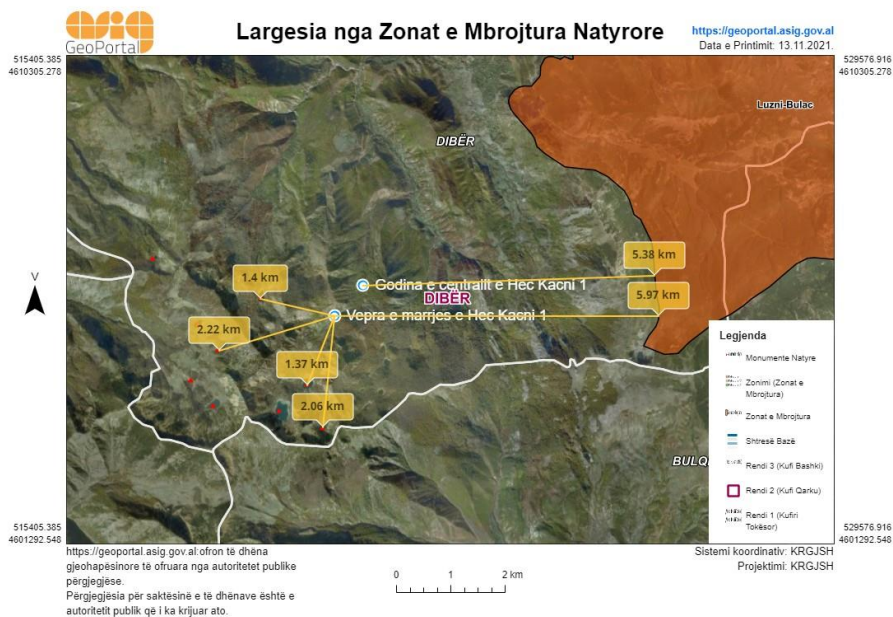


Fig. Largesia nga Zonat e Mbrojtura Natyrore

KONSULTIM ME PUBLIKUN
HIDROCENTRALI "KACNI 1"

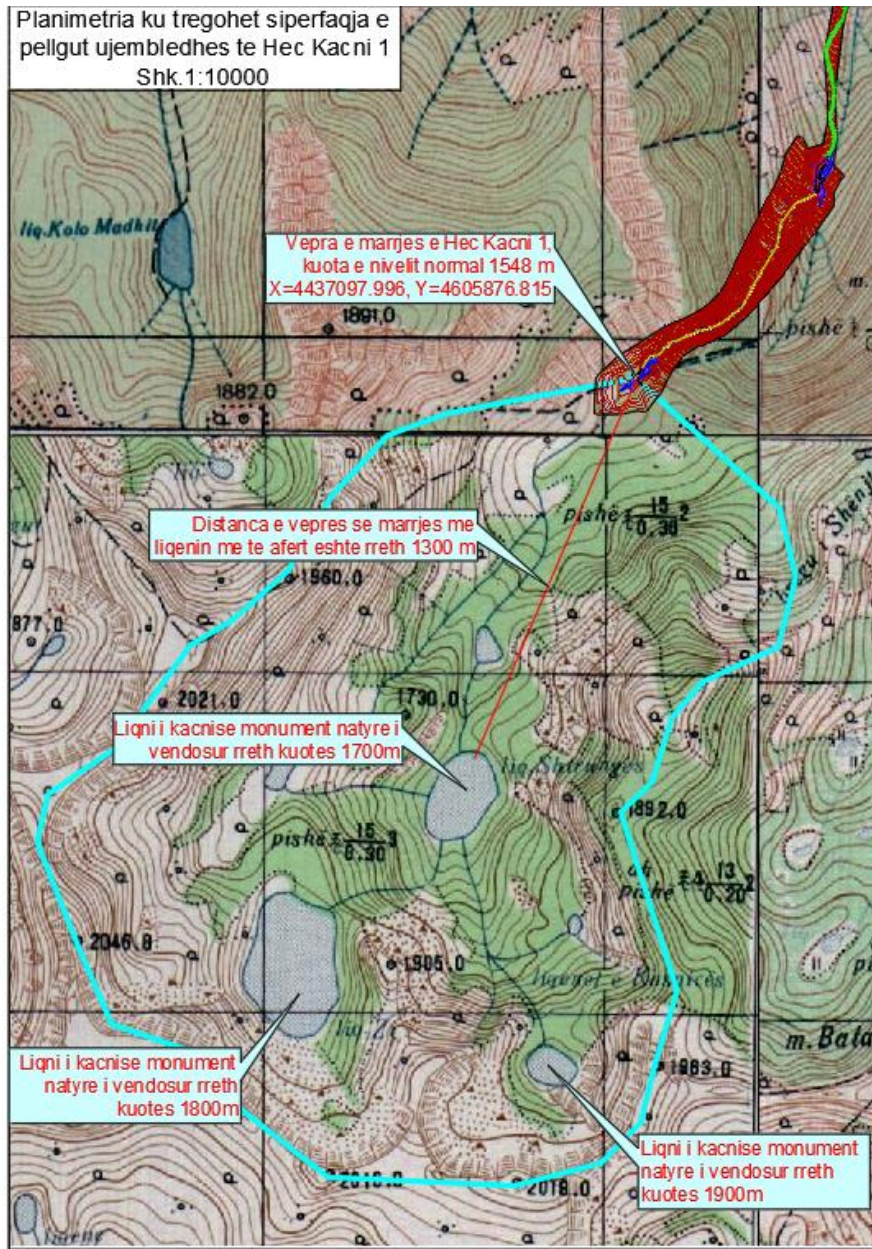


Fig. Planimetria ku tregohet distanca e vepres se marrjes me liqenet e kacnise monumente natyre.

3. INFORMACION PER PRANINE E BURIMEVE UJORE

Zona ne studim karakterizohet nga nje regjim hidrologjik te tipit malor (burimesh ujerash nentokesor) qe manifestohet ne te gjithe intensitetin e tij me dimra te ashper ne pjesen e siperme te pellgut ujembledhes dhe me nje rritje te ndjeshme te reshjeve. Dhe eshte e vertete qe keto reshje ne zonen ne studim shpesh i kalojne vlerat 1500 mm si sasi vjetore (matur stacionin e Selishtes) dhe rralle zbresin ne nen 1300 mm. ndersa ne zonen malore qe shkon deri ne 1700 m mbi nivelin e detit, vlerat pluviometrike i kalojne shpesh here mbi 1800 mm, si sasi vjetore ne pellgun ujembledhes te perroit te Peshkut.

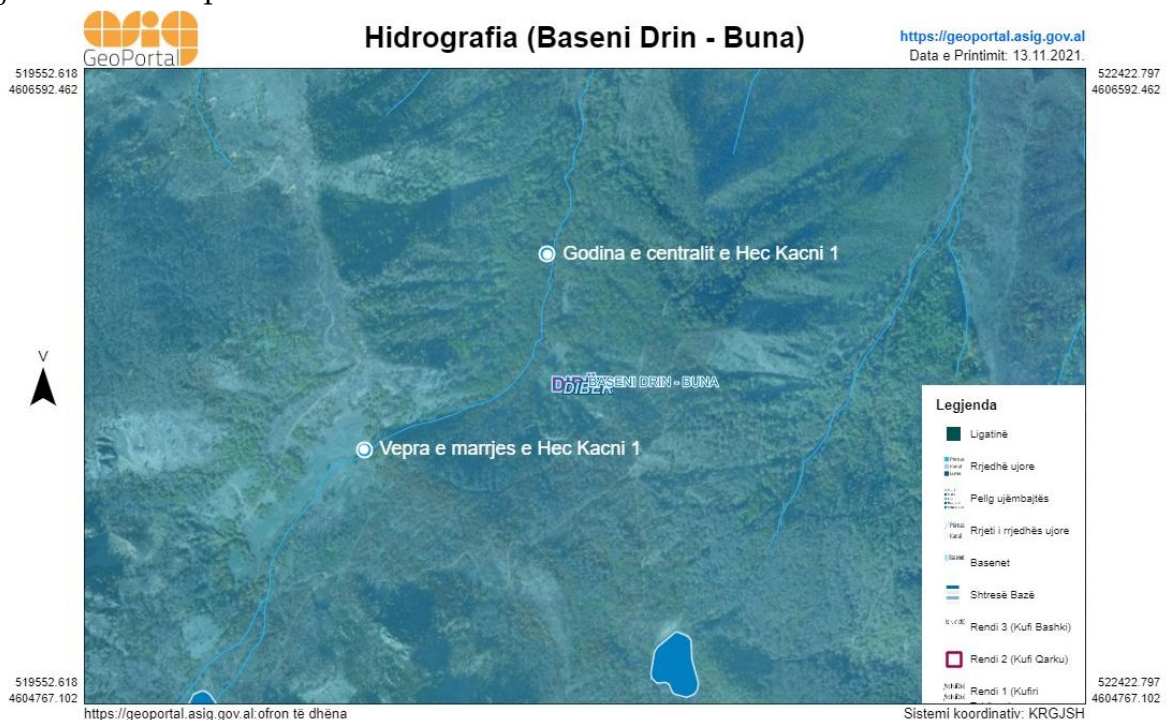


Fig. Hidrografia e zones ne studim

Vecorite hidrologjike te nje rajoni ne radhe te pare varen nga klima, topografia dhe gjeologjia e tij. Zona ne studim eshte nje nder rajonet e lageta te vendit tone ku bien reshje atmosferike rreth 1500 mm ne vit - relievi i zones eshte pothuajse malor dhe formacionet gjeologjike qe e perbejne jane ultrabazike, pjesa malore. Hidrografia e perroit te Peshkut perbehet nga rrjedha uji shume te pjerret qe tregojne andamentin, orografin e terrenit malor - vija, perroska, torrenciale me shume uje ne kohen e shirave dhe pak uje vetem tek burimet nentokesore ne vere.

Konfiguracioni orografik kushtezon regjimin e reshjeve lidhur me faktin qe masat ajrore te lageta qe depertojne neper luginen e lumit te murrir arrijne deri ne zonen ne

KONSULTIM ME PUBLIKUN HIDROCENTRALI "KACNI 1"

studim. Malet qe rrethojne zonen ne studim ushtrojne nje veprim te cilat "kapin" rrymat dhe per rrjedhoje zonat malore marrin reshje shiu te bollshme.

Burimet e shumta nentokesore qe dalin ne zonen ne studim lidhen si me reshjet e bollshme ashtu dhe me perhapjen ne shkalle te gjere te gelqeroreve dhe te proceseve te dukurise karstike, si pasoje e te cilave ne thellesi krijone rezervuare te medha ujore qe dalin ne sipërfaqe te tokes ne forme burimesh nentokesore.

Rrjeti hidrografik fillon mbi vepren e marrjes ku ujjat qe rrjedhin nga malet mblidhen ne liqenet e kacnise dhe posht liqeneve formojne perroit e peshkut.

Ne kete konfiguracion karakteristikat kryesore morfometrike te pellgut ujembledhes te perroit te Peshkut rezultojne keto qe vijojne:

Sipërfaqja e pellgut ujembledhes: $F = 3.6 \text{ km}^2$.

- Gjatesia e trungut deri ne derdhje: $L = 4.0 \text{ km}$
- Lartesia mesatare e pellgut ujembledhes $H_{mes} = 1700 \text{ m}$
- Pjerresia mesatare e trungut nga VM deri ne derdhje $i = 20\%$

Gjithashtu shenojme se karakteristikat morfometrike te pellgut ujembledhes te perroit te Peshkut i takojne pellgut ujembledhes sipërfaqesor sepse ne rastin konkret kemi dhe pellgun ujembledhes gjeologjik ku mblidhen ujjat nentokesore ne rezervuarin nentokesor ne formacionet karstike.

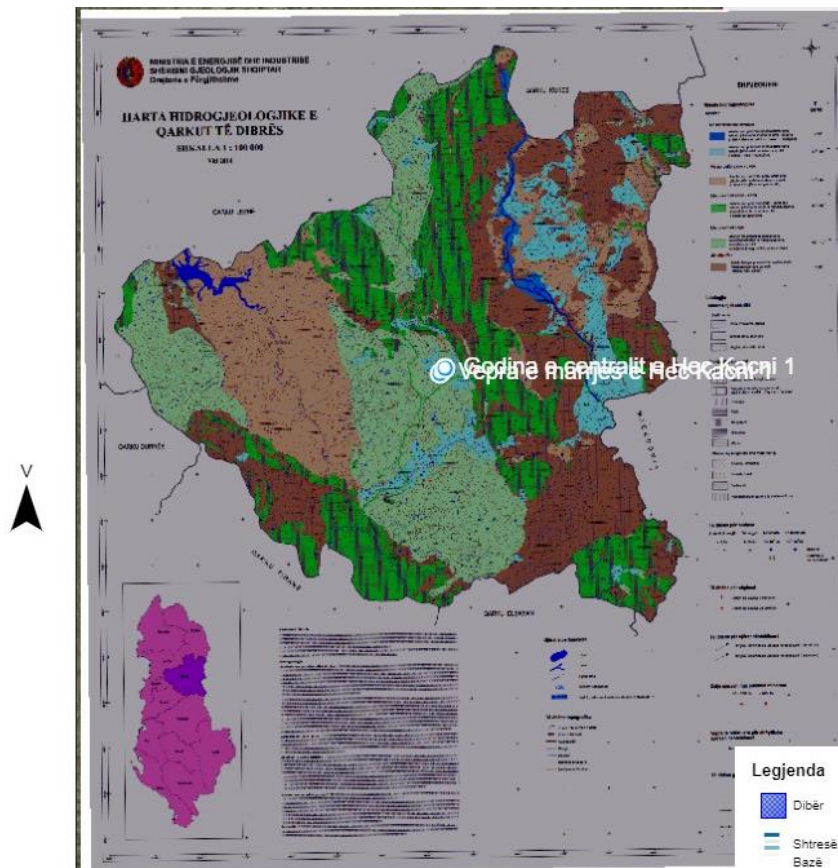


Fig. Harta hidrogeologjike e Qarkut Dibër

KONSULTIM ME PUBLIKUN HIDROCENTRALI "KACNI 1"

- *Cilesia e ujrave ne zonen e studiuar.*

Persa i perket akuifereve ne kete rrjedhe ujore jane te tipit malor me klime te ashper gjate dimrit dhe te fresket gjate veres. Ne keto ujera verehen lemyshqet dhe algat lumore qe vishen ne faqen e gureve.

Cilesia e ujerave te ujitjes ne perroin e Peshkut eshte e mire dhe ato duhet te perdoren per ujitjen e bimeve qe kultivohen ne keto zona.

Nuk shkakton probleme te kripezimit dhe toksicitet ne bimet e ndjeshme, por mund te shkaktoje probleme te lehta te infiltrimit ne toke, duke ulur shpejtesine e tij.

Probleme te lehta mund te paraqiten prej permbajtjes relativisht te larte te karbonateve dhe bikarbonateve ne demtimin e struktures se tokes.

Monitorimi i disa treguesve kimike te ujerave ne zone.

Rezultatet e analizave kimike te ujerave te perroit te Peshkut qe perdoret per ujitje.

Parametrat	Perroi i Peshkut			
	M1	M2	M3	M4
Konduktiviteti elektrik	0.6	0.4	0.5	0.47
Kalcium	1.9	1	2.1	5.3
Magnez	4.1	2.4	2.7	3.1
Natrium	0.9	0.7	0.6	0.57
Karbonate	0.7	0.8	0.4	0.6
Bikarbonate	3	2.5	4.1	2.5
Klorure	0.3	0.7	0.9	0.4
Sulfate	0.5	0.9	0.5	0.7
Azoti - Nitrat	0.7	0.5	2	3.44
Azoti - Amonjakal	0.7	0.28	1.88	2.1
Fosfatet	0.06	0.07	0.10	0.04
Potasi	6.42	1.19	5.37	4.89
Aciditeti	7	6.3	7.8	7.9
Koficienti absorbues i Na ⁺	0.58	0.39	0.4	0.37
Mbetje e thate	0.49	0.3	0.1	0.2

- *Ujrat nentokesore*

Gjendja e mire ekologjike do te perkufizohet ne baze te parametrave biologjike. Parametrat kimike, fizike dhe hidro-morfologjike konsiderohen vetem si mbeshtetes per zhvillimin dhe ruajtjen e gjendjes se mire biologjike. Megjithate, kalibrimi i vlerave te parametrave biologjike me vlerat limite per gjendje te mire biologjike dhe

te tjera klasifikime nuk jane kryer ne Shqiperi dhe ne vendet antare te BE akoma eshte ne vazhdim. Ne kete situatë eshte e nevojshme te zbatohet parametrat kimike dhe disa te tjere fizike per te percaktuar vlerat limite te kufijve, bazuar ne vleresimin e eksperteve.

Terreni ku do te kalojne nenobjektet e Hec-it "Kacni 1" eshte pothuajse shkembor, nuk ka toka bujqesore apo kullosore per faktin qe kuotat ku do ndrtohet ky hec jane ne kuota te larta mbi 1330 m dhe terreni ne kete pjese eshte teresisht shkembor, tokat bujqesore ndodhen kryesisht ne fshatin kacni rreth kuotave 900 m, kanalet qe sherbejne per vaditjen jane ne kuote me posht se ndertesa e centralit te Hec Kacni 1 rreth kuotave 1100 m e posht, gjithesesi nese do kete nevoja per uje per popullaten apo per bujqesine gjate marrjes se lejes perfundimtare ne basenin e Drin-Bunes do te na behet e ditur sasia e ujit qe do kerkoje komuniteti. Terreni ne te cilin do te ndertohet Hec Kacni 1 ne te dy krahet deri para 10 apo 15 viteve ka qene i pyllezuar me pisha te larta, per fat te keq pjesa e pyllit me pisha nga fshati kacni deri ne vepren e marrjes eshte prere pa kriter pothuajse i gjithe, tani ne kete zone mbizoterojne kryesisht shkurre, dhe mbi vepren e marrjes qe eshte e perbere kryesisht me pyje Ahu ka vazhduar prerja pa kriteret dhe ne nje kohe te shkurter nese vazhdohet me keto ritme pylli nuk do te ekzistojë me, ndihmese ne prerjen e pyjeve kane ndikuar rruget ekzistuese dhe te reja qe shfrytezohen per minierat e shumta te zones.

Ne saj te larmishmerie fito - botanike dhe akuatike, nje pjese te rendesishme ne aktivitetin e jetes se eger te kesaj zone ben edhe uji qe buron dhe rrjedh pergjate ketyre shpateve. Kjo gje na kushtezon ne shfrytezimin total te rrjedhes ujqore, pra do respektohet limiti i lejuar per mos nderprerjen e jetes se bimeve dhe habitateve ekzistues ku ky perrua kalon, per kete sipas ligjeve ne fuqi do te lihet prurja ekologjike qe ne rastin tone do te jete rreth 28.5 l/s per Q355 diteshin nxjerre nga kurba e qendrueshmerise.

Truallin mbi te cilin do te vendosen nenobjektet e Hec-it eshte i gjithi ne pronesi te shtetit dhe konkretisht te pyjores. Per procedurat e shpronësimit do ndiqen te gjitha hapat ligjore midis paleve.

- *Prurja llogaritese*

Per llogaritjen e parametrave kryesore hidrologjike te ujerave te perroit te Peshkut ekspertet jane bazuar ne te dhenat dhenat hidrologjike per periudhen 1974 - 2005 te matura ne stacionin hidrometrik te lumit te Muhurit. Matjet e prurjeve jane kryer gjate nje periudhe 31 vjecare te shperndara ne vitet 1974-2005 nga Instituti Hidrometeorologjik.

Sic eshte diskutuar ne analizen e parametrave hidrologjike ne paragrafet e meparshem, grupi i projektimit eshte mbeshtetur ne Kurbat e Qendrueshmerise

**KONSULTIM ME PUBLIKUN
HIDROCENTRALI "KACNI 1"**

Ditore te Studimit Hidrologjik. Ne tabelen e meposhtme jane dhene vlerat e prurjeve te nxjerra nga Kurba e Qendrueshmerise ditore te prurjeve te vitit mesatar nga e cila eshte llogaritur rrjedhja vjetore ne aksin e Hec "Kacni 1".

Vlerat e kurbes se qendrueshmerise se prurjeve ditore ne aksin e vepres se marrjes te Hec "Kacni 1", per vitin mesatar shumevjecar.

Nga tabela e meposhtme prurja llogaritese per kete aks do te jete ajo qe merret per te pakten 60 dite te vitit, dhe nga kurba kjo prurje eshte 0.45 m³/s.

Theksojme qe me kete prurje do te llogariten te gjitha veprat e HEC "Kacni 1"

Tab. Vlerat e kurbes se qendrueshmerise se prurjeve ditore ne aksin e vepres se marrjes se Hec Kacni 1, per vitin mesatar 50% siguri

Ditet	Q=50%
361.35	0.0241
355	0.0285
346.75	0.0343
328.5	0.0450
292	0.0771
255.5	0.1200
219	0.1494
182.5	0.1901
146	0.2469
100.01	0.3443
73	0.4220
60	0.4849
36.5	0.5987
18.25	0.8231
7.3	1.2643
3.65	1.8330

Si kriter per percaktimin e prurjes llogaritese eshte konsideruar, prurja qe sigurohet ne te pakten 60 dite gjate nje viti. Nga ana tjeter eshte llogaritur shkalla e shfrytezimit te rrjedhjes vjetore duke e krahasuar me shkallen e shfrytezimit te kesaj rrjedhjeje ne veprat e ketij lloji nga pervoja Europiane qe lekundet ne kufijte (70-90)% te saj.

Per te percaktuar prurjen llogaritese te HEC-it eshte e detyrueshme te percaktohet prurja e nevojshme per nevoja ambientale te sistemit poshte veprave se marrjes. Kjo prurje eshte llogaritur me nje nga normat e publikuara nga ministria e mjedisit

KONSULTIM ME PUBLIKUN HIDROCENTRALI "KACNI 1"

percaktuar te jete sa Q_{355} , ku $Q_{355}=0.0285 \text{ m}^3/\text{s}$. Eshte pranuar qe si prurje llogaritese te merret ajo qe sigurohet per te pakten 60 dite.

Nga tabela e vlerave te qendrueshmerise se prurjeve per vitin mesatar prurja qe zgjat te pakten 60 dite eshte rreth $0.4849 \text{ m}^3/\text{sek}$ e cila merret si prurje llogaritese e HEC-it duke i zbritur prurjen ambientale $0.0285 \text{ m}^3/\text{sek}$.

Si konkluzion, Prurja Llogaritese e pranuar per permasimin dhe llogaritjen Hidrocentralit Kacni 1 eshte pranuar $0.45 \text{ m}^3/\text{sek}$.

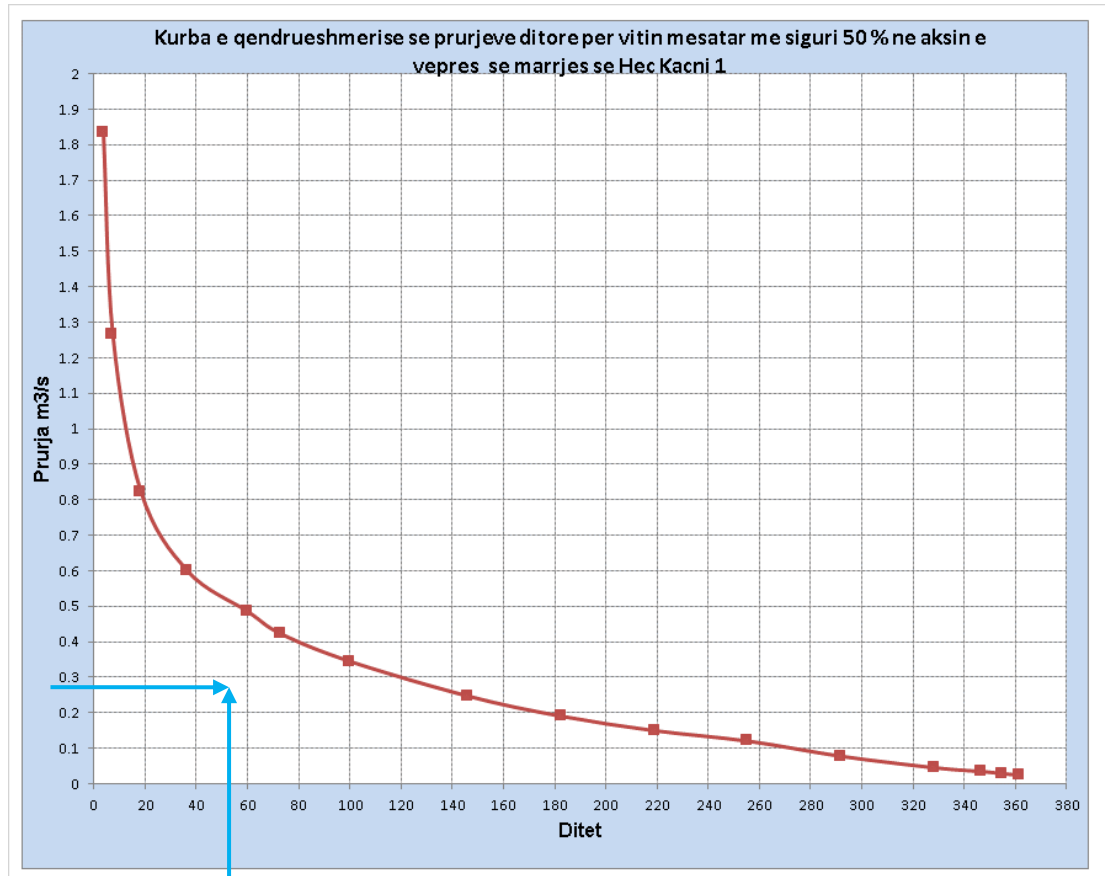


Fig. Kurba e qendrueshmerise se prurjeve ditore

I. Vepra e marrjes:

Hidrocentrali "Kacni 1" shfrytezon ujrat e pjeses se siperme te perroit te Peshkut nepermjet nje veper marrjeje te ndertuar ne kete perrua. Kuota e parashikuar e nivelit normal te ujit per vendosjen e vepres se marrjes eshte 1548.00 m dhe ka nje siperfaqe totale te pellgut ujembledhes 3.6 km^2 . Zona e perroit ne aksin qe kemi zgjedhur ne nje gjatesi te konsiderueshme ruan te njejten forme ne drejtim te rrjedhjes ne te dy krahet.

II. Pozicioni i Dekantuesit

Pozicioni i dekantuesit eshte percaktuar menjehere pas vepres se marrjes ne krahun majte te rrjedhjes. Dekantuesi ndertohet per shkak te permbajtjes se aluvioneve sidomos te atyre me diameter relativisht te madh. Ne dekantues do te ndertohet nje kaperderdhes i cili do te shkarkoje ujrat ne raste avarish ne perrua.

III. Baseni i presionit

Do te ndertohet ne fund te dekantuesit ne nje kostrukcion me te, pra ne krahun e majte te rrjedhes ne kuoten e nivelit te ujit 1545.95 m. Baseni do te jete beton arme e pajisur me nje porta metalike per manovrimin e ujit ne raste avarish.

IV. Tubacioni i turbinave

Tubacioni i turbinave i Hec "Kacni 1", do te shtrihet nga baseni i presionit nepermjet tubacionit celiku nen presion qe fillon nga baseni e deri te ndertesa e centralit ne kuote e aksit te turbines 1332.00 m mbi nivelin e detit. Tubacioni do te kete nje gjatesi totale rreth 800 m dhe do jete tubacion celiku me diameter $D=500\text{mm}$.

V. Ndertesa e centralit:

Ndertesa qendrore e centralit do te jete me dy kate, me strukture betonarme, me mure tulle, te suvatuar ne te dy anet, me solete betonarme te hidroizoluara dhe me dritare metalike me hapesire drite 40 - 50%. Ndertesa do te permbaj keto ambjente kryesore:

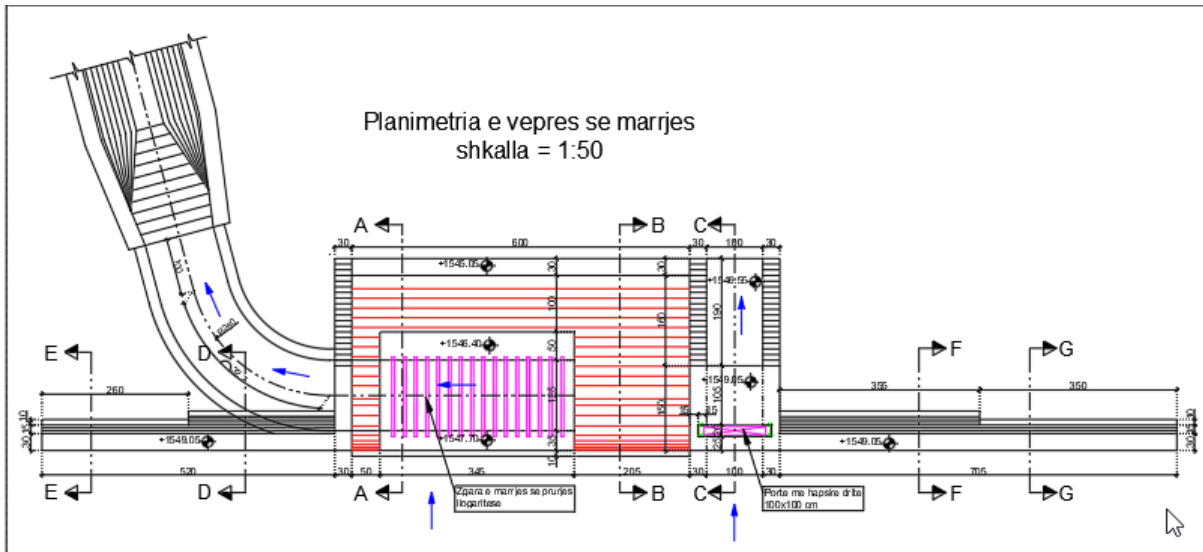
- Sallen e agregateve ne te cilen do te instalohet grupet turbine-gjenerator, panelet e mbrojtjes, te eksitimit, te kontrollit, te rregullatoreve te shpejtesise, te nevojave vetjake elektrike dhe mekanike, te kompresorit te ajrit dhe impiantet hidraulike me presion te rregullatorit te ajrit dhe te vajit, vinci 5/10 ton, etj.

- Sallen e elektrike ne te cilen do te instalohen panelet e matjeve, te mbrojtjes te linjes, transformatori i fuqise dhe transformatori vetjak, te celsave (celsat, thikat, shkarkuesa), etj.

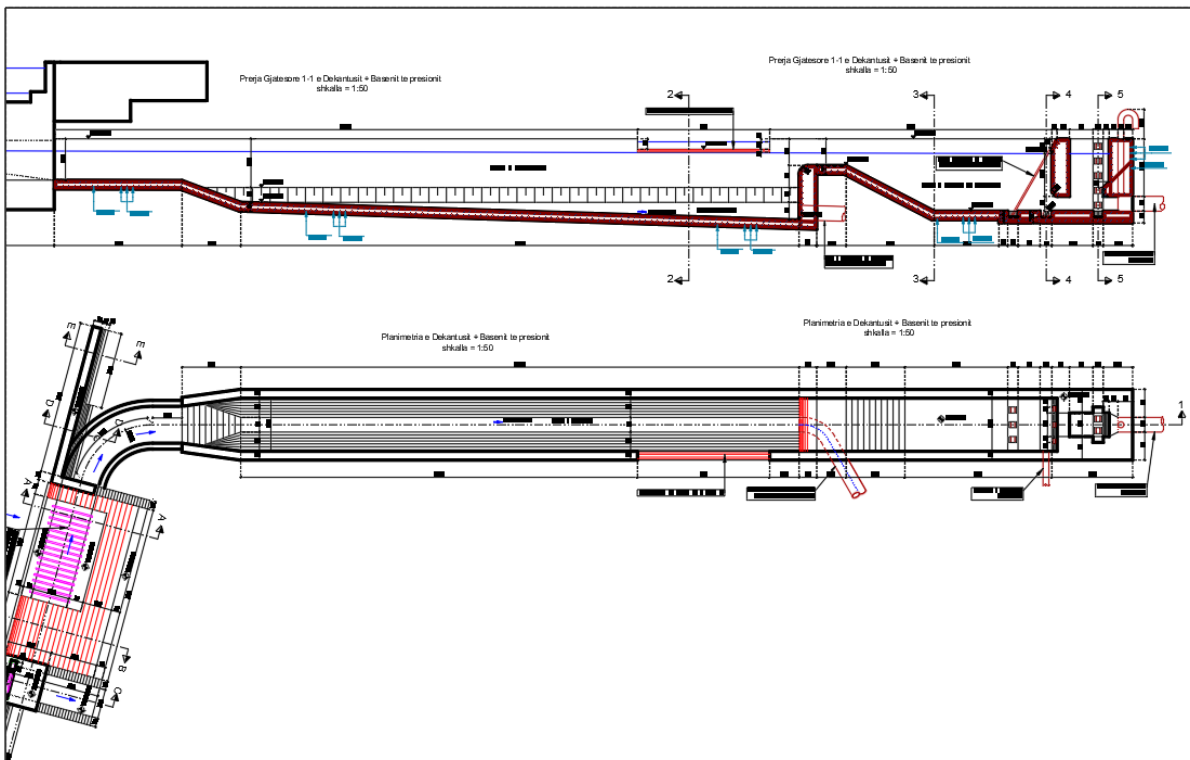
Ambjentin e sherbimit dhe te administrates ne te cilen do te jene instaluar paisjet e kontrollit te HEC-it, zyra administrative dhe dhoma e sherbimeve dhe riparimeve teknike. Nga ana tjeter, jane parashikuar punime civile qe lidhen me montimin e paisjeve te reja, zhvendosjen ose pershtatjen e bazamenteve prej betoni, etj.

KONSULTIM ME PUBLIKUN HIDROCENTRALI "KACNI 1"

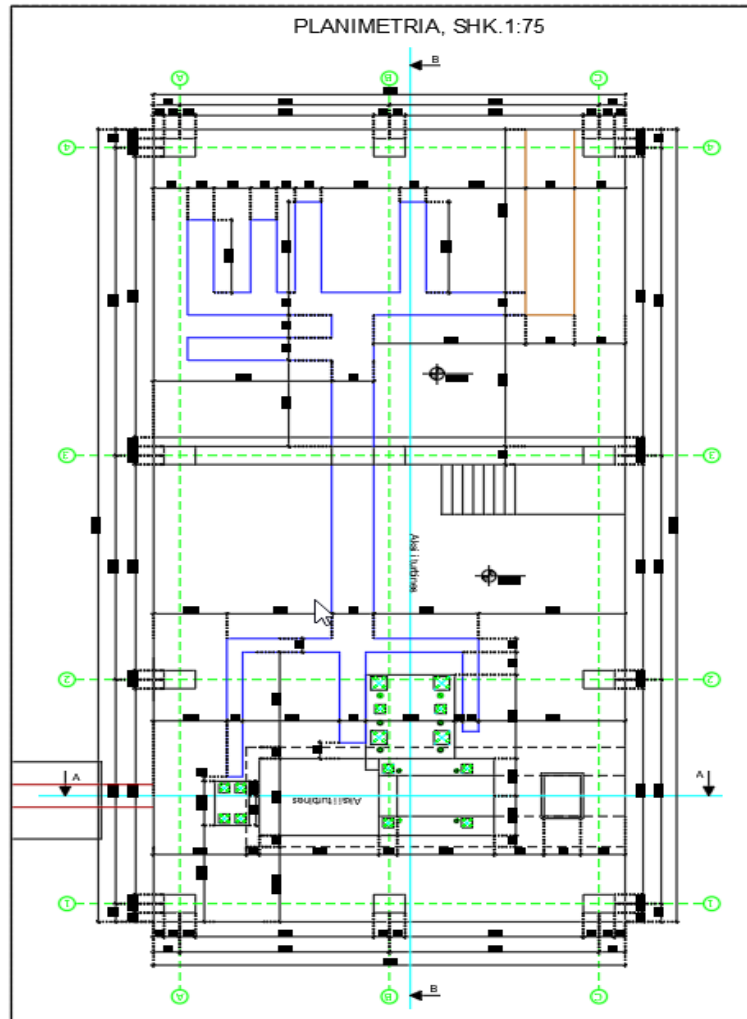
- Vepra e marrjes



- Dekantuesi + Baseni i Presionit.



- Planimetria e Godines se Hec-it.



• **Proceset teknologjike:**

Tipi i procesit qe do te kryhet ne kete veper energjitike eshte ai i sistemit hidrik per prodhimin e energjise elektrike. Sasia e lendes se pare (prurje uji) e llogaritur eshte $Q_{llog}=0.45 \text{ m}^3/\text{s}$. (Burime nga instituti hidro-meterologjik). Burime te tjera qe nevojiten per konsum jane vetem ato njerezore dhe makineri e pajisje.

• **Kapaciteti**

Tipi i procesit qe do te kryhet ne kete veper energjitike eshte ai i sistemit hidrik per prodhimin e energjise elektrike. Sasia e lendes se pare (prurje uji) e matur eshte rreth $Q_{llog} = 0.45 \text{ m}^3/\text{s}$. (Burime nga instituti hidro-meterologjik).

Ai do te perbehet nga 1 agregat me turbine te tipit **pelton** dhe me kapacitet te fuqise se instaluar $N=800 \text{ Kw}$ e me nje prodhime te energjise $E=2,680,000 \text{ kwh/vit}$. Burime te tjera qe nevojiten per konsum jane vetem ato njerezore dhe makineri e pajisje.

- *Sasite e lendëve të para*

Sasia e lendës së parë (prurje uji) e matur është rreth $Q_{log} = 0.45 \text{ m}^3/\text{s}$

- *Produktet perfundimtare të projektit që do të zhvillohet.*

Produkti perfundimtar të projektit është prodhimi i energjisë dhe për vitin mesatar të prurjes ka vlerën **E.totale=2,680,000 kwh/vit.**

- *Faza e planifikuar për rehabilitimin e sipërfaqes pas mbarimit të projektit.*

Zona e përcaktuar për shfrytëzim dhe kërkuar nga subjekti ndodhet në fshatin Kacni, njësi administrative Selishtë, Qarku Diber.

Duke pasur parasysh gjendjen aktuale të projektit teknik, shfrytëzimin e kemi konceptuar në dy faza:

Faza e parë.

Përgatitjen e raportit të projekt zbatimit të Hec Kacni 1.

Faza e dytë.

Ndërtimi i vepres hidroenergjitike, shfrytëzimin e tij dhe prodhimin e energjisë elektrike.

Bazuar në kërkesën e vetë subjektit, rezervave të shfrytëzueshme, kapacitetit prodhues të HEC-it, prodhimi vjetor në objekt është parashikuar **Etotale=2,680,000Kwh/vit.**

Mbetjet që do dalin gjatë germimeve për vendosjen e veprave do të rihidhen në objekt për mbushje dhe sistemim të rrugës dhe nënveprave të Hec-it.

Organizimi

Objekti do të jetë nën administrimin e kompanisë „Kisi Bio Energji“ Shpk. Ai do të ketë në përberje drejtues teknike e mekanike. Në HEC do të punohet me turne, dhe puna do të jetë teresisht e mekanizuar.

Masat për rigjenerimin e sipërfaqes gjatë dhe pas shfrytëzimit

- Krijimi i sipërfaqes për mbjellje të reja e gjelberime.
- Sistemimin e materialit të mbulesës dhe të sterileve që dalin gjatë ndërtimit.
- Mbjelljen e sipërfaqeve të reja me bimë dhe pemë autoktone të zonës dhe të jenë me të pershtatshme për kushtet atmosferike të kësaj zone.
- Mirembajtja e sipërfaqeve të mbjella.
- Sistemimin e brigjeve anësore.
- Mbjellje fidanesh të rinj.

Në vitin e parë dhe në çdo vit në vazhdim do të mbillen rreth 300 fidane autoktone të zonës çdo vit për 5 vjet, kryesisht pishë dhe dushkë si me të pershtatshme për zonën ku do të zhvillohet HEC Kacni 1.

- **Morfologjia**

Sipas vecorive morfologjike, relievi i pellgut ujembledhes siperfaqesor i burimeve te perroit te Peshkut ndahet sektorin e siperme dhe te mesem, secili prej tyre ka tiparet e veta origjinale qe lidhen me vecorite e ndertimit litologjik karakterin e shpateve etj. Zona ku do te ndertohet objekti ne perroitin e Peshkut ndodhet ne nje relief malor pjeserisht me shpate 40°-50°. Pergjithesisht shpati ku do te ndertohen veprat eshte me relief jo te aksidentuar dhe me pjerresi mesatare. Tipari kryesor gjeomorfologjik dhe gjeologjik i zones por dhe i lugines se perroit te Peshkut eshte prania e depozitimeve konglomeratike me perberje te zajave dhe lendes mbushese nga shkembinjte ultrabazike te masivit Bulqize - Qafmurr. Ne harten gjeologjike te shqiperise ne shkalle 1:200000 (viti 1983) eshte datuar mosha gjeologjike e ketyre konglomerateve N2-Q1. Jane depozitime ne kushte liqenore ndersa produktet copezore jane me origjine akullnajore.

Pavaresisht nga interpretimet e origjines se tyre, depozitimet e trasha konglomerate ndertojne te dy shpatet e lugines dhe jane me shkalle te mesme cimentimi. Mund te konsiderohen si formacione gjysem shkembore me parametra te larte dhe shume te larte fiziko-mekanike.

Mbulesa konglomerate eshte brenda kontureve verilindore te masivit ultrabazik deri ne kufi me shkembinjte gelqerore dhe terigjene te strukturave qe kontaktojne tektonikisht me shkembinjte magmatik me moshe gjeologjike Jurasike (J 2-3).

Per kushtet ndertimore te hidrocentralit kane rendesi perhapja dhe gjendja e mbulesave te siperfaqes se terrenit, ne shpatet e perroit dhe ne shtratin e tij.

- **Prroluvjonet e shtratit te perroit** - jane poplore dhe me blloqe shkembore me perberje ulterabazike ne vendertimin e godines se centralit dhe kryesisht me blloqe shkembore ne vend aksin e vepres se marrjes. Ne pozicionin e vepres se marrjes keto prroluvione jane me trashesi te vogel 1-2 m, ndersa ne sheshin e godines se centralit bregu i djathte i perroit jane me trashesi 3.0 m
- **Mbulesat deluviale** - ne shpatet e lugines dhe prane shtratit te perroit jane gjithashtu me perberje nga lende copezore ultrabazike. Ne shpatet jane me trashesi 1-3 m ndersa ne brigjet e perroit kryesisht ne bregun e majte jane me trashesi deri 3-5 m, si rrjedhoje e rrezimeve gravitative nga pjese te pjerreta te shpatit te ulet te lugines. Jane poplore, jo homogjene dhe pak kohezive. Ne vendaksin e vepres se marrjes, mbulojne bregun e majte te perroit me trashesi 3-5 m.
- **Shkembinjte ultrabazike** - nuk ndeshen ne shpatet e lugines ku jane veprat e hidrocentralit. Ata perbejne gjitheshtu siperfaqen e pellgut ujembledhes te perroit te Peshkut deri ne kuotat me te larta te masivit 2000-2100 m mbi nivelin e detit. Ne

keto lartesi, masivi ultrabazik ka nje rrafshnalte me siperfaqe 10-12 km² dhe disa liqene te vegjel me origjine akullnajore te baseneve te tyre. Nga kjo rrafshnalte jane krijuar dhe transportuar lenda poplore e zallishteve e konglomerateve te lugines se perroit te Peshkut.

Tokat e kafenjta shtrihen me afersi te derdhjes se perroit te Peshkut ne perroin e madh, ose ne pjesen e poshtme te perroit. Tokat e murrme pyjore jane shume te kufizuara ne perhapjen e tyre ne zonen malore.

E gjithë zona malore e pellgut ujembledhes siperfaqesor e perroit te peshkut ka pasur mbulese me pyje pishe shume te dendur, qe per fat te keq dora e njeriut pothuajse e ka shkaterruar duke e prere per vite me radhe sidomos pjesen nga vepra e marrjes deri ne fshatin Kacni, ne kete pjese kane ngelur kryesisht shkurre. Siper vepres se marrjes hasen kryesisht ahu i cili per fat te keq po pritet pa kriter. Subjekti jone ka si qellim qe me ndihmen e pyjores se peshkopise, nese do kemi mbeshtetje ne zone do te mbillen fidane te rinj pishe me qellim vitalizimin e pyllit.

Fshati Kacni eshte vendosur nen ndertesen e centralit pothuajse ne pjesen e poshteme te perroit ku ky perrua derdhet ne perroin e madh.

Sipas rajonizimit sizmik te vendit, zona ne studim hyn ne zonen me intensitet lekundje VIII balle.

Zona pershkohet nga rruga qe te con ne fshatin Kaci si dhe nga rruga malore qe shkon deri ne livadhet siper vepres se marrjes, kjo rruge eshte shume e veshtire te kalohet gjate dimrit per shkak te akullit, sepse temperaturat shkojne disa grade nen zero, rruga automobilistike qe kalon ne kete zone eshte ajo qe lidh Burrelin me peshkopin duke kaluar neper qafe murre.

Qellimi i keti hidrocentrali eshte te prodhoje dhe te furnizoje me energji elektrike zonen lokale dhe rajonale si dhe "Rritjen e prodhimit te energjise elektrike ne Shqiperi.

Ky hidrocentral do te perbehet nga nje agregat me turbine te tipit Pelton me fuqi te instaluar $N=800 \text{ kW}$, ndersa prodhimi vjetor i energjise do te jete $E_{\text{totale}}= 2,680,000 \text{ Kwh/vit}$.

4. INFORMACION LIDHUR ME IDENTIFIKIMIN E NDIKIMEVE TE MUNDSHME, NEGATIVE, NE MJEDIS, TE PROJEKTIT

Metodika e identifikimit te ndikimeve te mundshme ne mjedis

Cdo veprimtari e re qe zhvillohet ne mjedis shoqerohet me pasoja dhe ndikime qe jane pjese e kompromisit qe shoqeria jone ka zgjedhur per t'u zhvilluar. Vleresimi i ndikimeve te mundshme ne mjedis si pasoje e zbatimit te projektit te propozuar eshte bere gjykuar mbi faktoret qe lidhen me natyren e veprimtarise, teknologjine e perdorur, menyren e funksionimit, sasine e energjise qe do te prodhohet, lendet e para te perdorura dhe mbetjet e gjenerura, te gjitha nen kontekstin e mjedisit fizik, biologjik dhe socio-ekonomik.

Identifikimi i ndikimeve te mundshme ne mjedis eshte analizuar sipas fazave te veprimtarise si me poshte:

- Ne fazen pergatitore/instalimeve/ndertimit te veprave inxhinierike,
- Ne fazen e funksionimit te hidrocentralit dhe prodhimit te energjise elektrike.

Cdo faze e zbatimit te projektit pervec ndikimeve te pergjithshme dhe te perbashketa ka edhe ato specifike qe varen nga faktoret qe i shkaktojne si p.sh. natyra e proceseve etj.

Eshte e rendesishme te kuptohet natyra e ketyre proceseve dhe forma e shfaqjes se tyre, direkte dhe indirekte, per te vleresuar drejt ndikimet e cdo veprimtarie qe perdor burimet natyrore. Sipas natyres ndikimet klasifikohen ne dy grupe te medha:

- Ndikime te kthyeshme,
- Ndikime te pakthyeshme.

Te dy llojet e ndikimeve mund te minimizohen ne terma relative ku qellimi kryesor eshte mbajtja e ndikimit brenda siperfaqes se cdo objekti dhe krijimi i kushteve natyrore per te siguruar riaktivizim te proceseve komplekse te natyres dhe rigjenerim te biodiversitetit.

Vete natyra e aktivitetit te propozuar dikton ndikime dhe efekte te perhershme ose ndikime mbetese ne karakterin e mjedisit te sapokrijuar pergjate gjithë teresise se tij, per zbutjen e te cilave propozohen masa konkrete.

Vleresimi i ndikimeve ne fazen e pergatitjes dhe ndertimit te veprave inxhinierike

Paraprakisht theksojme se te Hec Kacni 1 nuk kane dhe nuk do te kene ndikime te konsiderueshme ne mjedis, pasi ky HEC do te zhvillohet kryesisht ne krah te perroit

**KONSULTIM ME PUBLIKUN
HIDROCENTRALI "KACNI 1"**

pergjate shtratit te majte te rrjedhes, te gjitha siperfaqet e prekura do te rehabilitohen ne perfundim te projektit.

Bazuar ne operacionet kryesore te punes per ndertimin e komponenteve inxhinierike te Hec Kacni 1, ne menyre te pergjithshme do te veconim keto ndikime negative te pritshme ne mjedis:

- Ndryshim i destinacionit te perdorimit te tokes ne siperfaqet ku do te ndertohen veprat inxhinierike;
- Shqetesim i shtreses se tokes (ngjeshje) dhe premisa per erozion nga germimet dhe punimet e ndertimit te komponenteve te Hec-ve; Prerje e bimesise dhe vegjetacionit ne siperfaqet ku do te ndertohen komponentet inxhinierike si veper marrje, dekantus, Baseni i presionit, tubacioni i turbinave dhe ndertesa e centralit.
- Gjenerim i ujrave te ndotur (turbullira) gjate punimeve te ndertimit te veprave;
- Zhurma nga makinerite dhe veprimtaria ndertimore ne pergjithesi;
- Emetim pluhuri si rezultat i punimeve te germimit.

Me analitikesht ndikimet e mundshme per receptoret apo perberesit e natyres/mjedisit jepen ne tabelen e meposhtme, ku ne planin vertikal pershkruhen operacionet ne kuader te zbatimit te projektit dhe ne ate horizontal pasoja e operacionit ne mjedis.

Lloji i aktivitetit qe eshte burim ndikimi	Natyra e ndikimit ne mjedis
Pershtatja e siperfaqeve te nevojshme ne te cilat do te ndertohen komponentet inxhinierike ku perfshihen edhe sheshet e rruget e sherbimit	<ul style="list-style-type: none"> - Ndryshim i destinacionit te perdorimit te tokes; - Shqetesim i shtreses se tokes; - Demtim i flores, kryesisht shkurre por edhe elemente te pyllit si disa drure pishe, gjate pastrimit ne siperfaqet ku do te kryhen ndertime; - Ndryshime ne pejsazh dhe topografine e siperfaqes ku do te punohet; - Gjenerim i masave te dherave dhe materiali drusor.
Punime germimi per hapjen e themeleve te godines se HEC, vepres se marrjes, dekantusit dhe	<ul style="list-style-type: none"> - Do te gjenerohet nje mase shkembore (shih paragrafin pasardhes), e cila do te perdoret gjate operacioneve ndertimore (godine, mbushje, shtrim rruge etj.) - Demtim i struktures se tokes dhe cilesive fizike te saj; - Erozion ne kohe me reshje ne siperfaqet ku do te

**KONSULTIM ME PUBLIKUN
HIDROCENTRALI "KACNI 1"**

basenit te presionit	<p>zhvillohen punimet;</p> <ul style="list-style-type: none">- Rritje e lendes se ngurte ne ujerat siperfaqesore dhe rrjedhimisht ne trupat ujore ku ata derdhen si pasoje e shpelarjes se siperfaqeve te tokes se germuar (ne kohe me reshje);- Gjenerim pluhuri ne ajer, vecanerisht nese operacionet e ndertimit do te kryhen gjate stines se thate. Kjo sasi pluhuri do te ndikojte kryesisht mbi bimesine ne afersi te zonave ku do te kryhen punime ndertimi, pasi qendrat e banuara jane larg komponimeve inxhinierike;- Emetim i zhurmave mbi nivelet normale per shkak te punes se makinerive qe do te perdoren per germim, te cilat do te shkaktoje shqetesim kryesisht tek ndertuesit dhe bota shtazore;- Po keshtu vlere te caktuara minimale vibracioni do te prekin disa lloje floristike qe gjenden ne zone dhe ne afersi te saj;- Ndryshime ne pejsazhin dhe topografine e zones.
Ne projekt parashikohet hapja e shesheve dhe rrugeve te sherbimit	<ul style="list-style-type: none">- Operacionet e punes per sistemimin e e ketyre siperfaqeve do te shoqerohen me te njejtat ndikime ne mjedis si edhe punimet e tjera te ndertimit (te pershkruara me lart),
Qarkullimi i automjeteve dhe perdorimi i makinerive te tjera te nevojshme per operacionet e ndertimit.	<ul style="list-style-type: none">- Gjenerim pluhuri pasi jo te gjitha rruget qe do te perdoren gjate ndertimit te komponenteve inxhinierike jane te asfaltuara;- Ndotje e tokes dhe ujrave si pasoje e avarive dhe defekteve te ndryshme te mekanikes;- Prezenca e rrezikut te aksidentimit te kafsheve, kryesisht reptileve.
Aktiviteti njerezor gjate kryerjes se punimeve	<ul style="list-style-type: none">- Gjenerim i mbetjeve te ambalazhit si kartona, bidona, thase cemento dhe qese plastike.

Vleresimi i ndikimeve ne fazen e funksionimit

Ndikimet me te rendesishme ne mjedis qe evidentohen ne fazen e shfrytezimit te vepres jane:

1. Modifikim i ekosistemit te perroit te Peshkut. Zonat qe do te preken nga ky ndikim, i cili eshte nje ndikim afatgjate, perbejne edhe te ashtuquajturat zona te stresit hidrologjik;
2. Ndikime ne ekosistemet ujore, llojet peshkore dhe gjallesat e tjera.

- Menaxhimi i sasise se ujrave qe do te shfrytezohen

Shfrytezimi i ujrave te perroit te Peshkut mund te ndikojte minimalisht ne prurjen e ujrave te perroit. Ne projekt jane parashikur masat e nevojshme per parandalimin dhe minimizimin e ketyre ndikimeve.

Llogaritja e ruajtjes se prurjes ekologjike - Skema parashikon lenien e nje sasie uji me rrjedhje te perhershme ne shtratin ekzistues per qellime ekologjike. Per permbushjen e kerkesave ekologjike dhe shkarkimin e sasise se nevojshme ne perrua gjate periudhes me prurje te pakta, eshte lene pa shfrytezuar nje sasi e nevojshme per llogaritjen e se ciles jane shfrytezuar normat e publikuara nga ministria e mjedisit ku percaktohet qe prurja ekologjike qe do lejohet ne perrua te jete sa Q_{355} , ku ne rastin tone kjo prurje do te jete $Q_{355}=0.0285 \text{ m}^3/\text{s}$. Leshimi i Qekologjike ka te beje jo vetem me ruajtjen e parametrave ekologjike te zones por edhe me zhvillimin e prodhimitarise primare si algat, te cilat nga ana e tyre perbejne ushqim kryesor per peshqit e vegjel. Ne varesi te kushteve hidrike te perroit.

Vleresimi i rendesise se ndikimeve te identifikuara

Per te percaktuar me mire masat per kontrollin dhe minimizimin e ndikimeve negative te identifikuara gjate procesit te VNM dhe per te ndihmuar vendimmarrjen e organeve kompetente, ne kete paragraf eshte bere nje kategorizim i rendesise se cdo ndikimi te mundshem negativ ne mjedis te projektit. Ky kategorizim eshte kryer bazuar ne vlerat mjedisore te zones, legjislacionin mjedisor ne fuqi dhe njohurite mbi teknologjine dhe tekniken e kryerjes se operacioneve ndertimore.

Metodika e vleresimit te rendesise se ndikimeve te mundshme negative ne mjedis

Kategoria	Pershkrimi
I ulet	Ndikimi eshte i perkohshem, demton pak vlere natyrore si ne cilesi dhe ne sasi (volume). Me perfundimin e operacionit qe e shkakton ai nuk jep me efekte ne mjedis
	Ndikimi eshte i perkohshem por ne mungese te masave

**KONSULTIM ME PUBLIKUN
HIDROCENTRALI "KACNI 1"**

I mesem	kontrolluese dhe menaxhuese mund te shkaktoje ndikime afatgjata ne vlerat natyrore. Siperfaqja qe tjetersohet nuk rikthehet me ne gjendjen e saj por ze nje raport te pranueshem me siperfaqen totale te zones (koeficienti i tjetersimit) si dhe tjetersohet vetem siperfaqja ndertimore e objektit. Ndikimi nuk perfaqeson shkarkime te ndotesve ne mjedis
I konsiderueshem	Ndikimi eshte i perhershem dhe del pertej zones se ndikuar (zhvendosje, ndotje, zhurma e shkarkime ne ajer). Ndikimi kompromenton normat e shkarkimeve ne mjedis dhe normat e perdorimit te mjedisit
I kthyeshem	Mbaron efektin me ndalimin e shkakut dhe mjedisi i ndikuar rifiton gjendjen e tij natyrale. Demton vlera/zona te mbrojtura dhe unikale
I pakthyeshem	Pasojat e ndikimit jane te pakthyeshme (vazhdojne efektin negativ ne mjedis) edhe pasi perfundon veprimi qe shkakton ndikimin

Vleresimi i rendesise se ndikimeve negative mjedisore te HEC-it

Tabela e meposhtme paraqet sinjifikancen e ndikimeve te mundshme negative te projektit, identifikuar ne paragrafet e meparshem, ne kontekstin e vlerave mjedisore te zones, legjislacionit mjedisor ne fuqi dhe njohurive mbi teknologjine dhe tekniken e kryerjes se operacioneve ndertimore.

Lloji i ndikimit	Shkalla e ndikimit (sa thelbesor eshte ndikimi)		
	I ulet	I mesem	I larte
Gjenerim i dherave dhe masave drusore			
Gjenerim i mases shkembore			
Demtim i flores ne siperfaqet ku do te kryhen ndertimet			
Ndotje e tokes si pasoje e avarive te mekanikes.			
Erozioni ne kohe me reshje			
Ndikimet ne pejsazhin, relief dhe topografi.			
Ndikimet ne boten e gjalle (faunen)			
Ndikime ne ekosistemet ujore			
Ndikimet ne nivelin e ujrave te pellgut ujembledhes			
Clirime te zhurmave, gazeve, aromave, dhe pluhurit			
Gjenerim i mbetjeve te ambalazheve etj.			

Ky vleresim eshte mbeshtetur vetem ne kriteret e listuara me siper dhe ne vecorite e mjedisit ku do te zhvillohet projekti. Mbi kete vleresim do te orientohen edhe masat qe duhet te merren per te zbutur ndikimet, te cilat perbejne edhe Planin e Menaxhimit te Mjedisit.

Identifikimi i ndikimeve te mundshme pozitive dhe rendesia mjedisore e prodhimit te energjise elektrike nga HEC KACNI 1

Qellimi i realizimit te ketij projekti eshte prodhimi i energjise elektrike duke shfrytezuar rezervat ujore te perroit te Peshkut. Duke vleresuar ndikimet e mundshme ne mjedis te kesaj veprimtarie, kjo forme e prodhimit te energjise elektrike, krahasuar me ate te prodhimit me ane te TEC-ve me hidrokarbure, jo vetem qe nuk ndikon ndjeshem ne mjedis si pasoje e mungeses se shkarkimeve ne ajer per njesi prodhimi, por ndihmon ne uljen e presionit. Ne rastin e prodhimit te energjise elektrike me ane te TEC-ve ky presion rritet per shkak te ndotjes se ajrit nga gazet e cliruar nga djegia e lendes fosile. Kjo menyre prodhimi klasifikohet si perdorim i energjise se natyres apo burimeve te rinovueshme si uji, dhe qendron ne thelb te strategjive te prodhimit te energjise ne shkalle boterore qe synon uljen e varesise nga energjia fosile. Hidrocentralet reduktojne sasine e gazeve sere dhe permiresojne e ruajne gjendjen e atmosferes, cilesine e ajrit dhe shendetin e njeriut. Metodika e njohur e Panelit Nderkombetar te Ndryshimeve Klimatike qe punoi per hartimin e legjislacionit te Konventes se Kombeve te Bashkuara per Ndryshimet Klimatike rekomadon ndertimin e hidrocentraleve per prodhimin e energjise elektrike me qellim reduktimin e emetimeve te GHG (Green Houses Gases) qe kercenojne planetin sot.

Nga ana tjeter, sigurimi i energjise elektrike nga energjia hidrike do te ndikonte edhe ne uljen e prerjeve te pyjeve ne zone per qellime energjetike si perdorimi i lendes se drurit per djegie etj.

Ulja e presionit mbi pyjet ne zone dhe demtimit te tyre per qellime ngrohje e gatimi do te jete nje nga ndikimet pozitive direkte per mjedisin dhe banoret e zones, por edhe per organet shteterore te administrimit te pyjeve.

Ndikime te tjera pozitive qe rrjedhin nga zbatimi i projektit jane:

- Gjenerimi i te ardhurave per buxhetin e administrates vendore,
- Rritja e prodhimit te energjise elektirike dhe zhvillimi ekonomik i zones,
- Perdorimi i energjise se rinovueshme dhe prodhimi i energjise se paster.
- Punesimi i nje numuri te konsiderueshem te banorve te zones gjate ndertimit dhe gjate shfrytezimit.

5. PERSHKRIMI PER SHKARKIMET E MUNDSHME NE MJEDIS

- Shkarkimet ne mjedis

Faza e ndertimit

Shkarkimet ne mjedis gjate fazes ndertimore mund te jene te natyrave te ndryshme, sic eshte permendur ne paragrafet e mesiperme. Ato mund te jene shkarkime ne ajer te pluhurave dhe gazeve, emetime te zhurmave dhe vibrimeve, shkarkime te ndotesve te ndryshem si: vaj/karburant ne toke dhe uje, etj. Mundesia me e madhe ndodhjes se shkarkimeve ne toke dhe uje eshte ne rastet e difekteve apo incidenteve te ndryshem.

Megjithate, keto shkarkime nuk priten te jene te medha dhe lehtesisht te menaxhueshme nga Kontraktori nese zbatohen procedurat perkatese te cilat do te evidentohen edhe ne Planin e Menxhimit Mjedisor (PMM).

Faza e funksionimit

Gjate fazes se funksionimit te hidrocentraleve nuk do te kete shkarkime ne mjedis. Energjia e ujit konsiderohet si forme e energjise se rinovueshme dhe nuk shkakton ndotje.

- Prodhimi i mbetjeve

Mbetjet mund te gjenerohen si gjate fazes se ndertimit ashtu edhe gjate fazes se funksionimit. Sasite me te medha te mbetjeve mund te gjenerohen gjate fazes se ndertimit, mbetje te tilla si: dhera natyrore te germuar, mbetje urbane, mbetje te lengshme, etj. Kontraktori ka per detyre zbatimin e praktikave te menaxhimit te mbetjeve te rrezikshme dhe jo te rrezikshme, duke bere:

- identifikimin dhe ndarjen e mbetjeve sipas llojit;
- percaktuar vendndodhjen e perkohshme ne kantier;
- percaktuar menytrat e trajtimit/transferimit te mbetjeve;
- depozitimin e tyre perfundimtar (vendndodhjen);

Mbetjet e rrezikshme dhe jo te rrezikshme duhet te jene te rregulluara ne perputhje me kerkesat e Ligjit Nr. 10 463, date 22.09.2011 "Per Menaxhimin e Integruar te Mbetjeve". Sistemimi i mbetjeve inerte sic theksohet me siper do te behet duke i perdorur keto mbetje per mbushje ngjeshje ne nenveprat e HEC-it si dhe per sistemimin e rruges qe do te ndertohet pergjate gjurmes ku kalon tubacioni i turbinave. Gjate germimeve do te krijohen rreth 15 555 m³ mbetje te ngurta qe do riperdoren objekt.

Faza e ndertimit

Gjate aktiviteteve ndertimore te mund te gjenerohen mbetje te llojeve te ndryshme, ku me te rendesishme listohen si me poshte:

- Dherat e germuar gjate proceseve te ndryshme;
- Mbetjet nga prerja e vegjetacionit, dru, rrenje;
- Mbetjet urbane si: plastike, leter, karton, mbetje organike, etj;
- Mbetje te lengshme, si p.sh, urerat e ndotura urbane;
- Mbetje te rrezikshme si vajra, karburante, kimikate, etj;

Dherat e germuar qe do gjenerohen gjate germimeve do te depozitohen ne vende te perkohshme dhe te perhershme. Dherat e depozituar perkohesisht, vecanerisht guret, do te perdoren per mbushje te ndryshme, perforcime te skarpatave te vend-depozitimeve te perhershme, mbrojtje lumore, etj, ndersa dheu vegjetal do te perdoret per procesin e rehabilitimit. Mbetjet drusore te krijuara gjate heqjes se vegjetacionit, do te perdoren per aktivitete te ndryshme ndertimore dhe pjesa tjeter mund ti dhurohet komunitetit te zones. Ujerat e ndotura urbane dhe industriale do te grubullohen perkatesisht ne gropa septike dhe gropa dekantimi, ku me pas do te largohen me ane te kontraktoreve te licensuar. Ndersa mbetjet urbane duhet te ndahen dhe te menaxhohen sipas kerkesave ligjore. Nderkohe, gjate ndertimit mund te kemi gjenerim te mbetjeve te rrezikshme apo ndotje aksidentale si pasoje e difekteve apo rrjedhjeve te makinerive (karburant, vaj, etj). Te gjitha keto mbetje duhet te menaxhohen ne menyren e duhur nga Kontraktori qe ndikimi ne mjedis te jete sa me i vogel.

Faza e funksionimit

Ne fazen e funksionimit pritet sasi e vogel e mbetjeve te gjeneruara, te cilat kryesisht kane te bejne me gjenerimin e mbetjeve urbane si plastike, mbetje ushqimore, leter, etj. Gjithashtu, do te gjenerohet sasi e vogel e ujerave te ndotura urbane nga godinat e centraleve te HEC- eve, aty ku do te jene te vendosura dhe pajisjet higjeno-sanitare, brenda ambjenteve te punes se punonjesve qe do jene te perfshire gjate kesaj faze. Ndikimet ne kete faze vleresohen shume te vogla dhe me nje menaxhim te mire thuhet te paperfillshme.

- **Zhurmat dhe shkarkimet e pluhurave gjate fazes ndertimore**

Sa lidhet me emetimin e zhurmave gjate fazes ndertimore, duhet theksuar se ky ndikim eshte i perkohshem. Se pari faza e ndertimit eshte nje faze e mirepercaktuar

KONSULTIM ME PUBLIKUN HIDROCENTRALI "KACNI 1"

ne kohe dhe se dyti operacionet e ndertimit do te kryhen brenda orareve te zakonshem te punes.

Bazuar edhe ne referencat nderkombetare per projekte te ngjashme vleresohet se zhurmat teknologjike nga mjetet e renda e japin efektin e tyre akumulativ deri ne nje rreze prej 150 - 200m ne varesi edhe te konfiguracionit natyror te terrenit i cili luan rolin e nje barriere natyrale etj. Per rrjedhoje pritet qe te ndikohen negativisht nga zhurmat e pajisjeve te renda si buldozere, eskavatore, kamione etj. vetem qendrat e banuara shume afer zones se projektit (150-200 m).

Sipas natyres se projektit te propozuar, mjetet me te perdorshme ne fazen e ndertimit jane kamionet dhe fadromat, vlerat e emetimit te zhurmave te te cileve jepen ne tabelen e meposhtme.

Pajisja	Vlerat
Kamion	81 - 87 Leq dB (A) ne 15 m
Fadrome	76- 78 Leq (dB(A) ne 15 m

Nderkohe Udhezimi nr.8 date 27.11.2007 "Per nivelet kufi te zhurmave ne mjedis te caktuara", percakton vlerat e lejuara te zhurmes si ne tabelen e meposhtme.

Nga krahasimi i nivelit te zhurmave qe clirojne mjetet e punes me ato kufi te lejuara sipas Udhezimit nr.8 date 27.11.2007 "Per nivelet kufi te zhurmave ne mjedis te caktuara", verehet se nivelet e lejuara te zhurmave ne qendrat e banuara me te aferta gjate kohes se zbatimit te projektit mund te tejkalohen. Ndonese qendrat e banuara jane relativisht te distancuara nga zona ku do te kryhen punime, rekomandohet qe firma zbatuese e projektit te punoje me eficence per te menjanuar oret e te zgjatura te punes dhe punimet ne oret e para te mengjesit ose ne mbremje.

I njejti arsyetim vlen edhe per sasine e gazeve dhe pluhurave qe do te emetohen si pasoje e djegies se karburantit ne motore dhe levizja e automjeteve.

Duke mbajtur parasysh qe zona e propozuar per zhvillimin e projektit ka karakter rural dhe eshte mjaft larg stresit industrial, ndotja e ajrit si pasoje e operacioneve te ndertimit te veprave inxhinierike dhe qarkullimit te automjeteve vleresohet te mos i tejkaloje normat e cilesise se ajrit per qendrat e banuara.

Njekohesisht firma zbatuese duhet te njohe dhe zbatoje kerkesat e Rregullore Nr. 1 date 15.03.2006 "Per parandalimin e ndikimeve negative ne shendet e ne mjedis te veprimtarive ndertimore".

- **Pershkrim i aksidenteve te mundshme me pasoja ne mjedis**

Faza e ndertimit

Aksidentet e mundshme me pasoja ne mjedis mund te ndodhin me shume gjate fazes se ndertimit. Te tille mund te jene difektet e makinerive, rrjedhje vaji apo karburanti te cilat mund te ndotin token dhe ujin. Aksidente te tjera mund te permendim renin e zjarreve si pasoje e pakujdesise. Ky rast eshte lehtesisht i zgjidhshem pasi pirja e duhanit ne kantier duhet te ndalohe nga kontraktori. Aksidente te tjera mund te ndodhin gjate transportit te materialeve apo ne rastet kur shkelet shpejtesia maksimale e lejuar nga automjetet e kontraktorit. Megjithate, keto aksidente mund te shmangen duke marre parasysh edhe projekte te ngjashme te cilat jane zhvilluar me pare. Kontraktori ka per detyre trajnimin e rregullt te stafit dhe pergatitjen e Planit te Menaxhimit te Mjedisit dhe Planit te Emergjencave, ne menyre qe te siguroje parandalimin e aksidenteve te ndryshme me pasoja ne njerez dhe ne mjedis, por njekohesisht edhe marrjen e masave zbutese ne raste te tilla.

Faza e funksionimit

Gjate fazes se funksionimit mundesia e aksidenteve eshte me e vogel. Godinat e centraleve duhet te jene te pajisura me kushtet e nevojshme te mbrojtjes kunder zjarrit dhe me planin e daljes ne rast emergjencash per cdo godine. Aksidente te mundshme mund te kete gjate mirembajtjeve te ndryshme apo riparimeve te pajisjeve te hidrocentraleve. Megjithate mundesia qe te ndodhin aksidente ne kete faze eshte shume e vogel.

Pra nga sa me siper verehet qe ndikimet e projektit ne mjedis do te jene vetem gjate fazes se ndertimit, ndersa gjate fazes se funksionimit keto ndikime do te jene te pakonsiderueshme, per te mos thene qe nuk do kete fare ndikime.

**6. INFORMACION PER KOHEZGJATJEN E MUNDSHME TE
NDIKIMEVE NEGATIVE TE IDENTIFIKUARA;**

Ndikimet e Veprimtarive	Kohezgjatja
<p><u>Zonat e ndertimit te veprave:</u> Vendet ku do te instalohen pajisjet e kantierëve jane perzgjedhur pa bimesi te dendur, ne menyre qe te minimizohen ndikimet. Sheshet e perzgjedhura ne pergjithesi jane te zhveshura dhe jo te mbuluara me bimesi te larte. Keto perbejne siperfaqe te zena nga shkurre apo barishte persa i perket vepres se marrjes, dekantusit, basenit te presionit, tubacionit te turbinave dhe godines se centralit. te gjitha veprat shtrihen ne terrene te cilat mbulohen kryesisht nga shkurre.</p>	<p>Afatmesem</p>
<p><u>Pluhurat:</u> mund te gjenerohen si pasoje e transporteve te lendes pare, materialeve te ndertimit, trafikut te automjeteve, germimeve te konsiderueshme, ndertimi te veprave te Hecit, etj.</p>	<p>Afatshkurter</p>
<p><u>Ndikime ne ceshtjet sociale dhe ekonomike:</u> Ndikimet ne mjedisin social-ekonomik vleresohen te jene shume pozitive dhe te shtrira ne kohe. Zhvillimi i projektit do te ofroje punesim per banoret lokale gjate fazes ndertimore dhe gjate shfrytezimit.</p>	<p>Afatgjate</p>
<p><u>Germimet:</u> proceset e germimeve mund te kene ndikime ne ajer si p.sh emetimi i pluhurave, gjenerim te zhurmave, ndikim ne peizazhin e zones, etj. Keto ndikime vleresohen te jene normale per nje proces te tille ndertimor.</p>	<p>Afatmesem / Afatgjate</p>

**KONSULTIM ME PUBLIKUN
HIDROCENTRALI "KACNI 1"**

Ndikimet e Veprimtarive	Kohezgjatja
<p><u>Ndikimi mbi te ardhurat ekonomike dhe cilesine e jeteses:</u> ndikimi i ketij projekti ne rang lokal dhe rajonal do te jete pozitive dhe me impakt te rendesishem per komunitetin e zones perreth. Cilesia e jeteses do te permiresohet ndjeshem, duke rritur te ardhurat ekonomike dhe duke i dhene mundesi zones per te zhvilluar turizmin malor.</p>	Afatgjate
<p><u>Ndikimi vizual dhe peizazhi:</u> Gjate fazes se ndertimit do te kemi ndikime te perkohshme ne peisazh (psh, prania e grumbujve me dhe, inerte apo materiale te ndertimit dhe germimet e tokes direkt ne zonat e implementimit te projektit per cdo veper. Ky ndikim do te jete i perkohshem.</p>	Afatmesem
<p><u>Zhurmat:</u> zhurmat tipike qe shkatohen gjate procesit te ndertimit nuk mund te shmangen. Zhurmat jane normale deri ne 40 dB per nje aktivitet ndertimor, nga transporti, germimet e tokes, etj. Zhurmat nuk pritet te sjellin ndikime ne komunitet pasi zonat e punes jane ne distanca shume te medha nga banesat apo shtepite e distancuara.</p>	Afatshkurter
<p><u>Ndikimet nga operimi dhe mirembajtja:</u> gjate operimit dhe mirembajtjes ndikimi mbi punonjesit do te jete minimal sepse cdo punonjes do te pajiset me mjete te posacme mbrojtese si per shembull kufje per veshet ne rastin e godines se centralit.</p>	Afatmesem / Afatgjate
<p><u>Rrjeti elektrik:</u> qe do te perdoret do te jete rrjeti i ri i transmetimit i cili do te sherbeje per transmetimin e energjise se prodhuar ne hidrocentral. Ndertimi i ketij rrjeti elektrik mund te ndikojte ne bimesine e zones, vetem gjate fazes se ndertimit.</p>	Afatshkurter / Afatmesem

**KONSULTIM ME PUBLIKUN
HIDROCENTRALI "KACNI 1"**

Ndikimet e Veprimtarive	Kohezgjatja
<p><u>Ndikimi ne infrastrukture:</u> Nder ndikimet me te rendesishme pozitive te projektit do te jete permiresimi i infrastruktures se zones, ku do te ndertohen dhe rehabilitohen mbi 10 km rruge lokale. Ky ndikim do te jete afatgjate dhe shume pozitiv per zhvillimin e zones, si dhe shkurtimin e distancave kohore me qendrat urbane me te aferta.</p>	Afatgjate
<p><u>Vepra e marrjes + dekantuesi + Baseni i Presionit:</u> ndertimi do kryhet me bazament me beton te armuar. Baxhot e baseneve do te pajisen me nje hapje qendrore per te mundesuar uljen e mjeteve si dhe montimin e nje zgate metalike per te kapur mbetjet inerte.</p>	Afatmesem
<p><u>Ndertimi i tubacionit te turbinave:</u> ndertimi i tubacioni te te turbinave do te trasportoje prurjen e ujit te marre nga perroi per ne ndertesën e centralit.</p>	Afatmesem / Afatgjate
<p><u>Ndertimi i Ndertesës se centralit:</u> nga ana strukturale, parashikohet qe te realizohet me beton te armuar te derdhur ne vend.</p>	Afatmesem

7. TE DHENA PER SHTRIRJEN E MUNDSHME HAPESINORE TE NDIKIMIT NEGATIV NE MJEDIS

Ky projekt nuk ka dhe nuk do te kete ndikime negative ne shtrirje hapsinore, madje dhe ne zonen ku do te zhvillohet projekti keto ndikime do te jene te pa konsiderueshme dhe vetem gjate fazes se ndertimit te HEC.

8. MASAT E MUNDSHME PER SHMANGIEN DHE ZBUTJEN E NDIKIMEVE NEGATIVE NE MJEDIS;

Qellimi i monitorimit mjedisor per veprimtarine e HEC-ve eshte qe te siguroje te dhena nepermjet te cilave te vleresohet nese zhvillimi i veprimtarise eshte ne perputhje me ligjet dhe standartet mjedisore qe lidhen me te, si dhe per te vleresuar performancen mjedisore te menaxhimit te saj ne kuader te permiresimit te vazhdueshem. Ndonese ne VKM Nr. 1189, date 18.11.2009 "Per rregullat dhe procedurat per hartimin dhe zbatimin e programit kombetar te monitorimit te mjedisit" percaktohen qarte indikatoret mjedisore qe duhet te monitorohen, ata duhet te pershtaten dhe t'i perkasin veprimtarise.

Treguesit e monitorimit

Elementi i monitorimit	Frekuenca	Pergjegjesi
Sasisa e ujit ne perrua para marrjes se tij dhe devijimit per ne HEC	Periodike	Kompania shfrytezuese
Sasia e ujit ne perrua pas marrjes se tij dhe devijimit per ne HEC (ne vazhdim te rrjedhes natyrale)	Periodike	Kompania shfrytezuese
Sasia e ujit ne perrua pas shkarkimit nga HEC (ne vazhdim te rrjedhes natyrale)	Periodike	Kompania shfrytezuese
Sasia e ujit qe do te perdoret nga Hidrocentrali	Periodike	Kompania shfrytezuese
Parametrat fiziko-kimike te ujit te perdorur para marrjes dhe futjes ne turbina <i>Analize e plote: parametrat fizike, temperatura, pH, llumrat dhe lenda e ngurte, etj.</i>	Periodike	Kompania shfrytezuese
Parametrat fiziko-kimike te ujit te perdorur pas shkarkimit ne perrua	Periodike	Kompania shfrytezuese
Gjendja e flores dhe faunes ne zonen ne afersi te infrastruktures dhe veprave inxhinierike te HEC-it	Periodike	Kompania shfrytezuese
Niveli i zhurmes ne afersi te centralit	Periodik	Kompania shfrytezuese

Indikatoret e mesiperem te monitorimit jane nje nderthurje treguesish me te cilet vleresohet objektivisht gjendja e mjedisit dhe ndikimi i ndertimit dhe funksionimit te hidrocentralit ne kete gjendje.

Parimet e Planit te Menaxhimit te Mjedisit dhe Masave Zbutese

Per menjanimin dhe zbutjen e ndikimeve negative ne mjedis te identifikuara ne seksionin paraardhes, kompania do te hartoje dhe zbatoje me perpikmeri nje Plan te Menaxhimit te Mjedisit dhe masave zbutese i cili ka per qellim parandalimin ose minimizimin e ndotjes dhe demtimit te mjedisit si dhe shendetin e sigurine ne pune. Plani i Menaxhimit te Mjedisit synon respektimin e standardeve mjedisore gjate kryerjes se aktiviteteve ndertuese te HEC-it dhe me pas shfrytezimit te tij, ne menyre te sigurt dhe efektive, me qellim final mbrojtjen e mjedisit dhe shendetit. Konkretisht, ai fokusohet ne ndikimet e identifikuara ne mjedis ne fazat e ndertimit dhe te shfrytezimit te vepres, masat perkatese menjanuese ose minimizuese dhe institucionet pergjegjes.

Masat e nevojshme per zbutjen e ndikimeve

Masat kryesore te propozuara ne Planin e Menaxhimit te Mjedisit duhet te adresojne zgjidhjet me optimale per minimizimin e ndikimeve te identifikuara negative ne mjedis. Keto masa duhet te synojne:

- rehabilitimin e siperfaqeve qe do te perdoren dhe ndikohen nga veprimtaria ndertimore,
- sistemimin e mases inerte shkembore qe do te dale nga hapja e themeleve te nenveprave te hecit dhe trasese per vendosjen e tubacionit te turbinave. Sic kemi theksuar keto dhera do te riperdoren ne objekt per stabilizim dhe mbushje.
- kontrollin e erozionit,
- llogaritjen e prurjes ekologjike (Q355) dhe programimin e leshimit te ketij faktori pergjate rrjedhes egzistuese,

Zbatimi me korrektesi i ketyre masave do te behet i mundur nga perdorimi i teknikave te meposhtme:

- piketimi i sakte i siperfaqes ku do te ndertohet dhe kufizimi i veprimtarise vetem brenda saj,
- kontrolli i pluhurave nepermjet lagies se zones se punes dhe mbulimit te makinerive gjate transportit,
- kontrolli i dherave te gjeneruara dhe sistemimi i tyre nepermjet kompaktesimit,
- hapja e kanaleve te nevojshem per drejtimin e ujrave te shiut me qellim zvogelimin e erozionit,
- kontrolli teknik i mjeteve te punes per te parandaluar rrjedhjet e karburantit.

**KONSULTIM ME PUBLIKUN
HIDROCENTRALI "KACNI 1"**

Plani i Menaxhimit te Mjedisit dhe masat perkatese per zbutjen e ndikimeve

Lloji i ndikimit	Masat per zbutjen e ndikimit	Komente mbi efektshmerine e masave
Gjenerim i masave te dherave dhe atyre shkembore si pasoje e hapjes se trasese se tubacionit te turbinave dhe themeleve te veprave inxhinierike	Piketim i sakte i siperfaqes ku do te punohet; Perdorimi maksimal i rrugeve ekzistuese; Perdorimi i mases shkembore per ndertimin e veprave inxhinierike dhe sistemime ne zone; Sistemimi i dherave per perdorim ne rehabilitimet e mundshme; <i>Per kryerjen e ketyre operacioneve do te bashkepunohet me organet e pushtetit vendor</i>	Ndikimi mbahet brenda kufijve te tij natyrale. Minimizohet efekti negativ i gjenerimit te mbetjeve inerte permes kthimit te tyre ne lende te pare per ndertim.
Emetim zhurmash, gazesh, aromash dhe pluhuri	Kontrolli periodik i makinerive per te siguruar emetim brenda normave te lejuara si per gazet ashtu edhe per zhurmat ; Planifikimi paraprak i punes dhe realizimi ne kohe sa me te shkurter, Transporti i mbetjeve dhe lendeve te para per ndertim me kamione te mbuluar, Lagia e herepashereshme me uje (vecanerisht ne kohe te thate) e siperfaqeve te punes.	Mbajtja e cilesise se ajrit brenda kufijve normale. Ulet koha e zgjatjes se ndikimit.
Erozion i siperfaqeve ku do te zhvillohen punimet ne mot me reshje	Planifikimi paraprak i punes dhe realizim i operacioneve ne kohe sa me te shkurter; Hapja e kanaleve perimetrike te thelle sipas gradientit te pjerresise dhe levizjes se mases.	Dobesohet efekti gerryes i pikes se shiut, pra minimizohet mundesia per erozion

**KONSULTIM ME PUBLIKUN
HIDROCENTRALI "KACNI 1"**

Lloji i ndikimit	Masat per zbutjen e ndikimit	Komente mbi efektshmerine e masave
Ndotje e tokes si pasoje e avarive te mekanikes	Kontrolli dhe testimi periodik i gjendjes teknike te makinerive	Mbrojtja e tokes dhe ujrave siperfaqesore dhe atyre nentokesore
Ndikime ne nivelin e ujrave te perroit te Peshkut	Kontrolli paraprak i sasise se leshimit te ujit nga vendmarrja per te mos demtuar rrjedhjen; Nderprerja e prodhimit te energjise ne periudha me mot te thate nese verehet se demtohen rrjedhat natyrale te poshtme te burimeve.	Optimizimi i prurjes ekologjike, e cila do te jete sa Q355 ditshi i marre nga kurba e qendrushmerise per vitin mesatar
Ndikime ne boten e gjalle (flora dhe fauna)	Ndalja e punimet gjate oreve te nates; Inspektimi para fillimit te operacioneve per te analizuar me kujdes sjelljet e botes se gjalle dhe per te percaktuar momentet e nderprerjes se aktivitetit ne faza te caktuara te ciklit vjetor te zhvillimit te biodiversitetit, si p.sh. koha e riprodhimit; Pastrim i pluhurit dhe lagie e luleses dhe organeve te riprodhimit te bimev; <i>Vleresime me te sakta per masat e duhura do te jepen ne vitin e dyte, mbas monitorimit te biodiversitetit ne zone gjate vitit te pare te veprimtarise</i>	Krijohen kushtet e nevojshme qe kafshet te levizin ne zone, gjuajne dhe riprodhohen. Kujdesi do te vazhdoje deri ne celjen dhe levizjen e te vegjelve nga folete Krijimi i kushteve per zhvillimin normal dhe riprodhimin e bimeve
Gjenerim i mbetjeve te ambalazhe	Vendosja e konteniereve per hedhjen e mbeturinave dhe depozitimi i tyre ne perputhje me planet lokale te menaxhimit te mbetjeve	Menjanohet ndotja e mjedisit nga mbetje me natyre te ndryshme

Per zbatimin e Planit te Menaxhimit te Mjedisit kompania do te trajnoje personelin e saj dhe do te mbaje komunikim te vazhdueshem me eksperte te fushes dhe specialiste te strukturave pergjegjese per mjedisin.

Efikasiteti i masave te Planit te Menaxhimit te Mjedisit do te vleresohet me rezultatet konkrete te monitorimit te vazhdueshem te performances mjedisore te vepres. Ne varesi te ketyre rezultateve dhe problemeve te adresuara Plani i Menaxhimit te Mjedisit eshte objekt permiresimi te vazhdueshem.

- **Programi i monitorimit te ndikimeve ne mjedis gjate zbatimit te projektit**

Objektivi themelor i ketij kapitulli eshte qe te ofroje rekomandime te pershtatshme per mbrojtjen e shendetit te punonjesve, komunitetit lokal, si dhe mbrojtje te elementeve mjedisore te zones se ndikuar nga zhvillimi i projektit (ujera siperfaqesore, ujera nentokeore, ajer, toke, etj). Monitorimi ne thelb eshte procesi i vezhgimit dhe zbulimit te ndryshimeve, nese ato do te ndodhin, gjate nje periudhe kohe te caktuar. Monitorimi ne rastin e projektit ssubjekti Kisi-Bio-Energji shpk do te perqendrohet ne aktivitetet ndertimore, faktoret qe mund te gjenerojne ndikime negative ne mjedis, efektet e ketyre ndikimeve dhe ne zbatimin e masave per zbutjen e tyre. Gjate zbatimit te punimeve per realizimin me sukses te plote te projektit, Kontraktori do te pergatise Planin e Menaxhimit Mjedisor (PMM) dhe Planin e Rehabilitimit (PR).

Parametrat e monitorimit

- a) Monitorime ne baze javore;
 - i. Siperfaqet e bimesise se hequr/prere dhe numri i pemeve;
 - ii. Sasite e mbetjeve te gjeneruara te ndara sipas llojit, leter/karton, plastike, mbetje ushqimore, etj;
- b) Monitorime ne baze mujore;
 - i. Sasite e karburantit te harxhuara nga makinerite dhe automjetet;
 - ii. Sasite e karburantit te harxhuara nga gjeneratoret dhe pajisjet e tjera te ndertimit;
 - iii. Sasite e ujit te konsumuar per pirje;
 - iv. Sasite e ujit te konsumuar per procese teknologjike;
 - v. Sasite e dherave te germuar, dherave te perdorur dhe dherave te depozituar;
- c) Monitorime ne baze 6-mujore;
 - i. Cilesia e ajrit ne zonat e punes (gazet dhe pluhurat);
 - ii. Cilesia e ujit ne perroin e Peshkut (parametrat biologjike, fiziko-kimike);
 - iii. Niveli i zhurmave dhe vibrimeve ne zonat e punes;

Regjistrimi i te dhenave mjedisore

Matja dhe mbledhja e te dhenave per treguesit e mesiperme do te behet duke zbatuar metodat dhe teknikat shkencore te njohura dhe te pranueshme. Per te ruajtur te dhenat mjedisore te veprimtarise do te pergatitet dhe mbahet nje rregjister i vecante ku ato do te hidhen ne menyre te vazhdueshme. Te dhenat qe do te mblidhen do te vihen ne dispozicion te organeve shteterore dhe te interesuarve te tjere per t'i analizuar me qellim vleresimin e performances mjedisore te veprimtarise dhe kryerjen e permiresimeve te nevojshme.

9. NDIKIMET E MUNDSHME NE MJEDISIN NDERKUFITAR (NESE PROJEKTI KA NATYRE TE TILLE).

Konventa "Per vleresimin e ndikimit ne mjedis ne kontekst nderkufitar (Konventa ESPOO)" ka per qellim vleresimin e ndikimit ne mjedis te projekteve qe zhvillohen kryesisht ne zona nderkufitare dhe qe mendohet qe mund te kene ndikim ne mjedisin e vendeve fqinje. Shqiperia eshte pale ne kete Konvente qe prej 4 Tetorit te vitit 1991. Kjo Konvente synon bashkepunimin midis shteteve per mbrojtjen e mjedisit nderkufitar nga projektet me ndikim ne mjedis nepermjet:

- Njoftimit paraprak te shtetit, mjedisi i te cilit mund te ndikohet nga nje projekt i caktuar. Njoftimi behet nga Shteti, i cili synon te zbatoje projektin ne territorin e tij, i cili e fton Shtetin qe mund te ndikohet te marre pjese ne procesin e vleresimit te ndikimit ne mjedis te projektit te propozuar, duke i dhene kohe te mjaftueshme dhe vene ne disponim raportin e vleresimit te ndikimit ne mjedis te projektit te propozuar;
- Duke e njoftuar Shtetin e ndikuar per vendimin perfundimtar per projektin dhe kushtet per mbrojtjen e mjedisit qe duhet te respektohen.

Gjithashtu nga Shqiperia jane ratifikuar edhe amendamentet e saj, vendimet II/14 dhe III/17, nepermjet Ligjit Nr. 9478, date 16.02.2006 "Per aderimin e Republikes se Shqiperise ne vendimet II/14 dhe III/17, Amendamentet e Konventes se ESPOO-s "Per vleresimin e ndikimit ne mjedis, ne kontekst nderkufitar".

Subjekt i kesaj konvente jane te gjitha projektet e listuara ne shtojcen I te kesaj Konvente, ose me sakte ne Amnedamentin e dyte te kesaj Konvente, ku jane listuar te gjitha projektet qe i nenshtrohen kerkesave te kesaj konvente.

Projekti i propozuar nuk ben pjese ne shtojcen 1 te kesaj konvente dhe mbi te gjitha nuk do te ushtrohet ne nje territor kufitar.

10.PERFUNDIME DHE REKOMANDIME

Konsulentit konsideron ndertimin e HEC-it si nje mundesi zhvillimi per komunitetin qe do te ndikojne ne permiresimin e aspekteve social ekonomike te zones.

Investimi eshte i rendesishem edhe per faktin se do te realizohet ne nje nga sektoret me te rendesishem te ekonomise me efekte te ndjeshme jo vetem zonale por edhe rajonale dhe me gjere.

Vlen te theksohet se perftimi i energjise nga burimet e rinovueshme eshte sot dhe do te jete ne te ardhmen nje nga shtyllat baze per nje zhvillim te qendrueshem afat gjate. Studimi ne vetvete arrin ne konkluzionin se ne bilancin e pergjithshem ndikimet do te jene afat shkurtera, te lokalizuara dhe pergjithesisht te riparueshme, ndersa perfitimet do te jene afat gjate dhe gjithperfshirese ne kohe dhe ne komunitet.

Zbatimi me sukses i projektit duhet te marre ne konsiderate dhe sugjerimet e dhena ne kete material te cilat synojne, parandalimin, minimizimin dhe evitimin e demeve potenciale mjedisore gjate periudhes se zbatimit te punimeve dhe funksionimit te objektit.

Kjo kerkon qe sejcili prej aktoreve pjese e ketyre proceseve do te duhet te zbatoje me seriozitet detyrat dhe rregullat mjedisore dhe administrative, ne bashkepunim te ngushte me aktoret e tjere pjese e proceseve te mesiperme.

Nje rendesi te vecante merr ndjekja ne menyre rigoroze dhe permanente e procedurave kontrolluse dhe monitoruese te te gjitha proceseve, por sidomos gjate periudhes se zbatimit te punimeve.

Me kete rast institucione te tilla si DRM dhe pushteti vendor do te duhet te bashkepunojne ne vazhdimesi per monitorimin dhe zbatimin korrekt te detyrimeve te pales zbatuese dhe asaj perdoruese te objektit gjate gjithe jetegjatesise se vepres.

Rekomandime

Me qellim qe te sqarohet me tej cdo hap i veprimit qe do te ndermerret gjate gershetimit te proceseve te ndryshme qe do te kene vend ne realizimin e te gjithe projektit te propozuar rekomandojme:

- Zbatimin me sukses i projektit duhet te marre ne konsiderate dhe sugjerimet e dhena ne kete raport, te cilat synojne parandalimin, zvogelimin ose shmangien e demeve potenciale mjedisore gjate periudhes se zbatimit te punimeve dhe funksionimit te objektit;

KONSULTIM ME PUBLIKUN HIDROCENTRALI "KACNI 1"

- Kjo kerkon qe secili prej aktoreve pjese e ketyre proceseve do te duhet te zbatoje me seriozitet detyrat dhe rregullat mjedisore dhe administrative, ne bashkepunim te ngushte me aktoret e tjere pjese e proceseve te mesiperme;
- Nje rendesi te vecante merr ndjekja ne menyre rigoroze dhe te rregullt e procedurave kontrolluese dhe monitoruese te te gjitha proceseve, por sidomos gjate periudhes se zbatimit te punimeve;
- Me kete rast, institucione te tilla si: AKM/ARM-te perkatese, inpektoriati dhe pushteti vendor do te duhet te bashkepunojne ne vazhdimesi per monitorimin periodik dhe zbatimin korrekt te detyrimeve te pales zbatuese dhe asaj perdoruese te objektit gjate gjithe jetegjatesise se vepres;
- Monitorimi i rregullt i perdorimit te rrjedhes ekologjike ose mjedisore;
- Monitorimi i respektimit te grafikut vjetor te perdorimit te ujit;
- Monitorimi i rehabilitimit te mjedisit te prekur/demtuar gjate zbatimit te punimeve, sidomos ato te lidhura me floren, faunen dhe peizazhin;
- Te percaktohet, ne bashkepunim me autoritetet vendore, sa me shpejt te jete e mundur, vendi i mundshem i depozitimit te mbeturinave urbane ne fazen ndertimore te HEC-it;
- Te perdoret sasia e dheut te gjeneruar nga germimet per rehabilitimin e siperfaqeve te demtuara, mbushjeve te ndryshme apo rehabilitimit te tokave dhe guroreve te zones (kjo ne bashkepunim me Bashkine Prrenjas);
- Mbetjet inerte qe do gjenerohen duhet te trajtohen sipas kerkesave te Vendimit te Keshillit te Ministrave VKM Nr. 575, date 24.06.2015 "Per miratimin e kerkesave per menaxhimin e mbetjeve inerte";
- Mbetjet qe do te gjenerohen nga ndertimi duhet te specifikohen sipas Kodit te Vendimit te Keshillit te Ministrave VKM Nr. 99, date 18.02.2005, " Per Miratimin e Katalogut Shqiptar te Klasifikimit te Mbetjeve" te ndryshuar
- Te respektohen kushtet dhe rregullat e mbrojtjes ndaj zjarrit gjate fazes se ndertimit dhe gjate fazes se funksionimit te HEC-it;
- Te kryhet monitorimi periodik i aktivitetit si gjate fazes se ndertimit ashtu edhe gjate fazes se funksionimit te objektit;
- Te mos anashkalohen detyrimet e sipermarresit per rehabilitimin e zonave te ndikuara nga procesi ndertimor;
- Te zbatohet me perpikmeri "Plani i Rehabilitimit" dhe te kryhet monitorimi i mbjelljeve bimore deri ne mbarevajtjen e gjelberimit total te zones;
- Te regjistrohen pemet e prera dhe te mbillet bimesi autoktone e zones ne siperfaqet e demtuara;
- Te respektohet me rigorozitet i gjithe kuadri ligjor ne lidhje me mbrojtjen e mjedisit, ku pjesa me kryesore eshte permendur me siper ne kete raport.

**KONSULTIM ME PUBLIKUN
HIDROCENTRALI "KACNI 1"**

- Te kontrollohen kushtet teknike te mjeteve te punes ne menyre periodike per te evituar, parandaluar rrjedhjet e lubrifikanteve e te hidrokarbureve ne mjedis, emetimin e gazeve e zhurmave te teperta te shkaktuara nga avari teknike te mjeteve te subjektit.
- Subjekti te realizoje menjehere cdo nderhyrje per pastrimin e mjedisit ne ndonje rast derdhje lendesh ndotese ne mjedis.

Subjekti eshte i hapur t'i nenshtrohet cdo lloj auditimi dhe monitorimi nga institucione te administrimit dhe mbrojtjes se mjedisit perfshi dhe NGO si dhe trupa shkencore.

PERGATITUR NGA:

EMANUELA ARIFI

Tirane, 2022