

PËRMBLEDHJE JOTEKNIKE PËR AKTIVITETIN:

INDUSTRITË ENERGJITIKE

ID 1.7 *“Gaz natyror aromatik ose GLN, pervec rasteve kur veprimtaria eshte e lidhur me tipin A, ose perzierje e aromave”.*

ID 1.10 *“Furnizim me karburant i makinave ne nje stacion te furnizimit me karburant ne zonat urbane”.*

(sipas shtojcës 1 të Ligjit 52/2020 “Për disa ndryshime në ligjin nr.10448, datë 14.07.2011, të ndryshuar”)

SUBJEKTI “A&M” SHPK

NIPT K78731511B

ADRESA: Gjirokaster Tepelene TEPELENE Bar-Hotel, rruga Nacionale Tepelene-Memaliaj km-2, zona kadastrale 3574, pasuria nr. 8/22, godine 3-kateshe, afer varrezave te qytetit.

1. PERSHKRIMI I PROJEKTIT

Subjekti “A&M” SHPK me administrator **Elidon Malaj**, i regjistruar në QKB me NIPT **K78731511B** dhe me vendndodhje ne **Gjirokaster Tepelene TEPELENE Bar-Hotel, rruga Nacionale Tepelene-Memaliaj km-2, zona kadastrale 3574, pasuria nr. 8/22, godine 3-kateshe, afer varrezave te qytetit.**

Subjekti do te aplikojë per leje mjedisore te Tipit B.

Klasifikimi bazuar ne ligjin 10448 datë 14.07.2011, të ndryshuar:

Referuar shtojces 1 te ligjit 52/2020 “PËR DISA NDRYSHIME NË LIGJIN NR.10448, DATË 14.7.2011, “PËR LEJET E MJEDISIT”, TË NDRYSHUAR”, aktiviteti i tregetimit me pakice te karburanteve dhe GNL klasifikohet per t’u pajisur me Leje Mjedisi te tipit B (Shtojca 1, pika 1.7 dhe 1.10).

Industrite energjitike

ID 1.10 *Furnizim me karburant i makinave ne nje stacion te furnizimit me karburant ne zonat urbane*

ID 1.7 *Gaz natyror aromatik ose GLN, pervec rasteve kur veprimtaria eshte e lidhur me tipin A, ose perzierje e aromave.*

2. OBJEKTIVAT E AKTIVITETIT:

-Objektivi i pare i ketij aktiviteti do te jete te identifikojë ndikimet e mundshme negative mjedisore ketij instalime te cilat jane:

- Emetimet ne ajer dhe zhurmat;
- Ndikimi ne flore/faune;
- Mbetjet e gjeneruara nga aktiviteti i punetoreve;
- Ndikime social-ekonomike;
- Ndikim ne cilesine e jetes ne qendrat e banuara;
- Ndikim ne rritjen e trafikut rrugor;
- Ndikim ne peizazhin e zones;

-Objektivi i dyte i ketij aktiviteti eshte gjetja e alternativave qe jane me miqesore me mjedisin.

3. VENDNDODHJA DHE KARAKTERISTIKAT FIZIKE TE PROJEKTIT:

Operatori "A&M" Sh.p.k, do te zhvilloje aktivitetin ne adresen **Gjirokaster Tepelene TEPELENE Bar-Hotel, rruga Nacionale Tepelene-Memaliaj km-2, zona kadastrale 3574, pasuria nr. 8/22, godine 3-kateshe, afer varrezave te qytetit.**

Zona e perzgjedhur per ushtrimin e ketij aktiviteti eshte e pershtatshme per kete lloj aktiviteti duke para parasysh perpresite si:

- Furnizimi me uje;
- Furnizimi me energji elektrike
- Lehtesi ne aksesim nga automjetet (cisternat, automjetet qe furnizohen, zjarrefikeset dhe ambulancat)



Nr.	X	Y
1.	4416760.05	4463808.42
2.	4416813.07	4463747.83
3.	4416747.78	4463705.76
4.	4416725.36	4463784.02

4. PROCESI TEKNOLOGJIK

Territori qe do te perdoret per funksionimin e instalimit, me vendndodhje **Gjirokaster Tepelene TEPELENE Bar-Hotel, rruga Nacionale Tepelene-Memaliaj km-2, zona kadastrale 3574, pasuria nr. 8/22, godine 3-kateshe, afer varrezave te qytetit.**

Operatori do te kryeje furnizimin e mjeteve me lende djegese (Gazoil, Benzine dhe GLN) me pakice. Pozicioni i distributorit, distanca me aksin e rruges eshte projektuar qe te plotesoje kerkesat e Rregullores se Shfrytezimit dhe te Rregullores se Qarkullimit.

Ne piken e karburantit ekzistojne te gjitha paisjet e mbrojtjes nga zjarri dhe punonjesit jane te instruktuar konform legjislacionit per kete qellim.

Depozita Gazoil, Benzine, GLN

Depozitat jane te testuara nga subjekt I licensuar per te kontrolluar gjendjen mekanike te tyre dhe papershkueshmerine.

Rezervuarët e karburantit janë të paisur me kapak (bakaport). Në kapakun e bakaportës dalin linjat e hyrjes dhe të daljes, shkarkuesja e avujve, matësi i nivelit, kampion marësi. Rezervuarët janë të lyer nga jashtë me material antikoroziv dhe të veshur me material hidroizolues për tu mbrojtur nga korozioni nëntokësor.

Distributorët e karburantit (Pompat)

Ne pjesen e sipërme jane te mbuluara me nje tende metalike, e cila eshte mbeshtetur ne kollona prej celiku mbi zonen e sherbimit. Pompat jane te palevizshme. Veshjet e tyre jane me materiale te cilat I rezitojne zjarrit. Pompa lidhet me rezervuarin e nendheshem dhe me ane te komandave elektronike, ne momentin qe mjete vjen per tu furnizuar, terhiqet me ane te nje pompe te inkorporuar sasia e hidrokarburit qe deshirohet.

Furnizimi

Furnizimi i çisternes do te behet me autobote te specializuara per kete qellim, te cilat e shkarkojne lengun nepermjet kapakut me ane te nje tubi fleksibel drejt e ne çisterne. Ky lloj furnizimi nuk krijon rrjedhje te karburanteve ne mjedisin perreth duke vepruar ne kete menyre, shkarkimi i karburanteve nga autoboti ne depozite behet me nje sistem te mbyllur dhe qe do te kontrollohet gjate gjithë kohës së shkarkimit ne menyre te kujdesshme, per te mos lejuar shkarkimin e karburanteve ne toke.

Fuqia Punetore

Ne piken e karburantit jane te punesuar 8 persona.

Subjekti ka pajisur te gjithë punonjesit me uniforme pune dhe me mjete mbrojtese.

Punonjësit jane te trajnuar dhe zbatojne rregullat e sigurimit teknik ne pune, MNZ si dhe mbrojtjen e mjedisit ne ambientet e punes dhe atij perreth.

Shitja e karburanteve

Shitja e karburanteve realizohet me ane te distributorit me pompe dhe pistolete. Zgjedhja e distributorit eshte bere sipas kerkesave bashkekohore qe sigurojne dhenie konstante te sasise, regjistrimin perkates dhe sigurine ne pune.

Lendet e para dhe ato ndihmese:

Duke gene se instalimi ne fjale nuk i perket aktivitetit te prodhimit, si rrjedhim nuk ka perdorim te lendeve te para por, ka vetem furnizim te pikes me karburant dhe tregetim te tyre.

Lende te para (per shitje) → Gazoil, Benzine, GLN.

Lende ndihmese → Uje, Energji.

1. Gazoil, Benzine, GLN - *Burimi:* autobote te specializuara per kete qellim.

Sasia: ne varesi te kerkesave te klienteve.

2. Uji do te merret nga rrjeti, sepse do te perdoret vetem per perdorimin e stafit, gjithashtu edhe shkarkimi nga nyjet sanitare do te kryhet ne rrjeti.

3. Energjia elektrike qe do te perdoret vetem per ndricimin e jashtem dhe te brendshem te objektit. Energjia elektrike do te meret nga rrjeti i zones ne baze te kontrates qe operatori ka lidhur me OSHE.

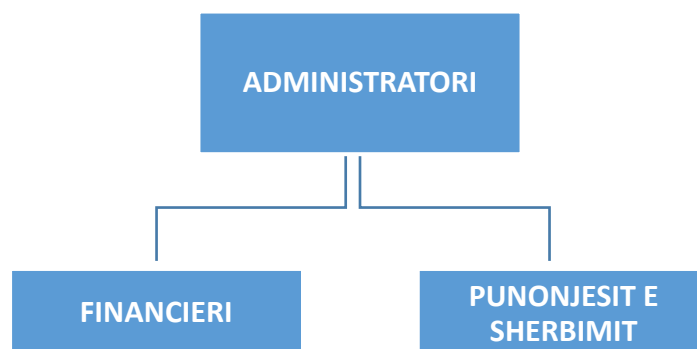
Kushtet e magazinimit te lendes se pare;

1. Rezervuaret duhet te jene te pajisur me certificate cilesie, qe siguron nje pune pa rreziqe sipas kerkesave te rregulloreve ne fuqi.
2. Cdo punim duhet te kryhet duke respektuar normat dhe standardet e percaktuara nga Komuniteti European.

5. MENAXHIMI I INSTALIMIT

KUSHTET E PUNËS					
Numri total i punonjësve	8				
Shpërndarja e punonjësve	ZYRA	PRODHIMI	MIRËMBAJTJ A	MAGAZINI MI	TË TJERA
	2	5	1	-	-
Turnet dhe aktivitetet	Zyrat / administrata		Instalimet		
	8⁰⁰-16⁰⁰		6⁰⁰-14⁰⁰ Turni i parë 14⁰⁰ – 22⁰⁰ Turni i dytë 10⁰⁰ – 6⁰⁰ Turni i tretë		
Orët e punës	Zyrat / administrata		Instalimet		
	8 ore/ditë		8 ore/ditë		
Numri i ditëve të punës në vit	365 ditë				
Numri i orëve në vit	8760 orë				
Variacionet sezonale	Ky aktivitet nuk preket nga variacione sezonale				
Turnet dhe numri i punëtorëve për turn	Gjatë variacioneve sezonale		Pjesa tjetër e vitit		
	Nuk ka variacione sezonale		6⁰⁰-14⁰⁰ Turni i parë 2 punonjes 14⁰⁰ – 22⁰⁰ Turni i dytë 2 punonjes 10⁰⁰ – 6⁰⁰ Turni i tretë 1 punonjes		
Periudhat gjatë të cilave kompania mbyllet	Pushimet		Duke qene nje aktivitet, i cili zhvillohet ne 365 ditet e vitit, punonjesit zevendesohen me njeri-tjetrin ne rast pushimesh.		
	Ndërprerje të rregullta të funksionimit		Ky aktivitet nuk preket nga nderprerje te rregullta te funksionimit		

Struktura organizative



6. NDIKIMET NEGATIVE NE MJEDIS

Vibracionet

Do te gjenerohen vibracione vetem gjate kohes qe Botet do te mbushin rezervuaret me lende djegese, si dhe gjate kohes qe mjetet e tonazhit te rende do te furnizohen me lende djegese. Vlen te theksohet se keto vibracione do te jene ne periudhe kohore te shkurter dhe ne nivele minimale. Pra nuk perben shqetesim per banoret, te cilet banojne ne afersi te instalimit.

Rrezatimi jonizues

Nga zhvillimi i aktivitetit nuk ka rrezatime jonizuese.

Ndikimet ne popullsi

Realizimi i projektit nuk do te kete ndikime ne levizjen apo zhvendosjen e popullsisë se rajonit ku do zbatohet projekti. Gjate funksionimit te implantit nuk ka emetime ne ajer, toke apo uje te cilat ndotin ambientin dhe te rrezikojne shendetin e punonjesve apo te popullsisë se rajonit.



Ndikimet ne ajer

Referuar natyres se aktivitetit mund te kemi kemi ndikime minimale negative ne ajer. Clirime minimale ne ajer, mund te kemi vetem ne momentin e ndjezjes se mjeteve pas furnizimit me karburant, dhe te boteve te cilet furnizojne depozitat me lende djegese. Megjithate ne pikepamjen mjedisore dhe shendetesore keto ndikime mund te konsiderohen te paperfillshme.

Ndikimet ne ujera

Natyra e aktivitetit nuk kerkon perdorim te ujit. Perdorimi i ujit qe do perdoret per nyjet sanitare do te meret nga rrjeti dhe do te shkarkohet po ne rrjetin e zones per tu menaxhuar me pas nga Ujesjelles Kanalizime i zones.

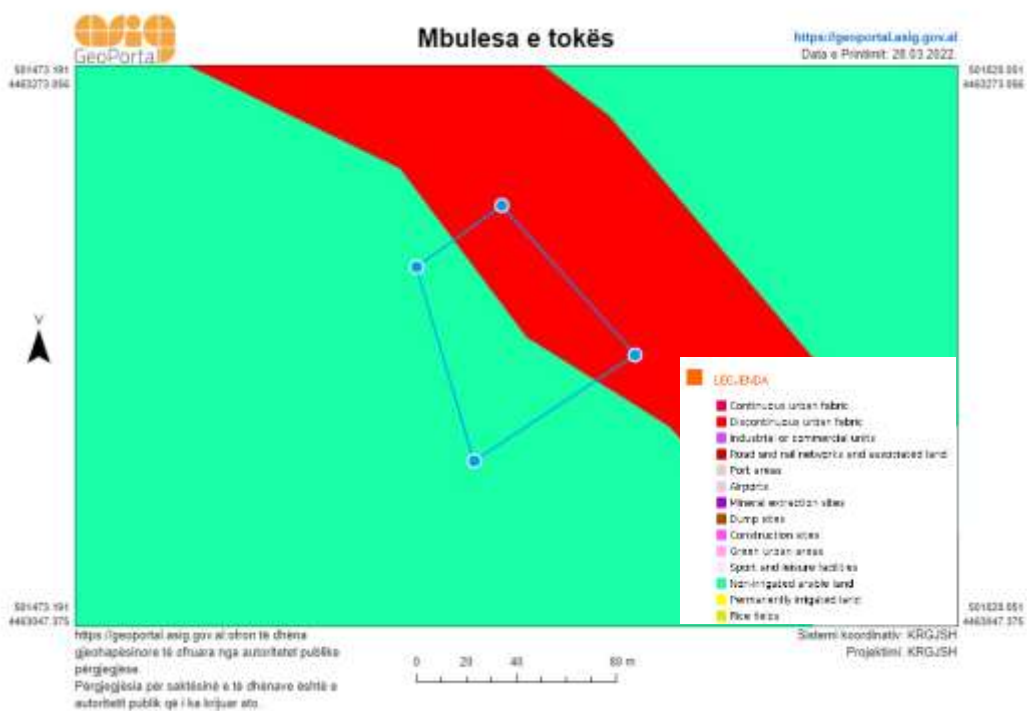


Ndikimet ne klime

Gjate zhvillimit te aktivitetit nuk priten ndryshime te dukshme klimaterike, si ne drejtim te permiresimit ashtu edhe ne ate te perkeqesimit te saj. Nuk do kete ndryshime ne temperature, ne drejtim te eres, ne sasine e reshjeve. Pra kryerja e ketij aktiviteti nuk ndikon fare ne kushtet klimaterike te kesaj zone.

Ndikimet ne floren dhe faunen

Zona në te cilen ushtrohet aktiviteti është një zonë pa elemente te spikatur te flores dhe faunes. Keshtu qe zhvillimi i ketij aktiviteti nuk ndikon ne te. Operatori do te shtoje siperfaqet e gjelberta per nje pamje vizuale me te kenaqshme per syrin dhe per te mirat ne pikepamjen mjedisore.

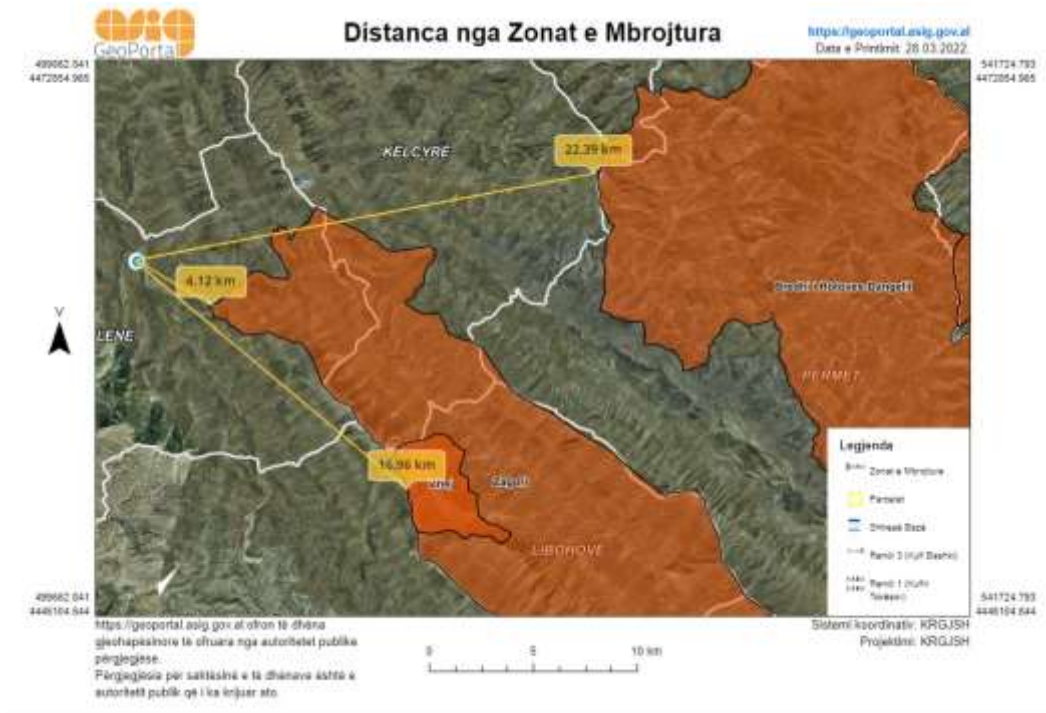


Ndikimet nga zhurmat

Vendi ku zhvillohet aktiviteti eshte ne afersi te nje rruge ku levizja e mjeteve eshte gjate gjithë kohes prezente. Nga funksionimi i ketij aktiviteti nuk pritet te kete rritje te nivelit zhurmave. Te vetmet zhurma qe do te gjenerohen jane ato nga levizja e mjeteve qe do te vijne per t'u furnizuar me lende djegese dhe nga autobotet qe do te mbushin rezervuaret me nafte, benzine dhe GLN.

Ndikimet e aktivitetit te zhvillimit mbi ndertimet, trashegimine arkitektonike historike dhe zonat e mbrojtura

Aktiviteti që ushtron shoqëria zbatohet në një zonë në sipërfaqen e së ciles dhe në nëntokën e saj nuk ka ndertime lidhur me trashëgimime arkitektonike dhe historike, tiparet arkeologjike, si dhe mbi vepra të tjera njerëzore. Kjo tregon që zona është zonë e lirë jo vetëm për të realizuar këte aktivitet.



Ndikimet e aktivitetit te zhvillimit ne rruget lokale dhe transportin

Infrastruktura ne te gjithë perimetrin e aktivitetit eshte e shtruar gjithashtu edhe rruga kryesore qe kalon prane aktivitetit. Nuk pritët që te këte ndikime negative apo ndryshime te infrastrukturës.



Ndikimi social-ekonomik

Me operimin e ketij aktiviteti pritet te kete nje impakt pozitiv ne ekonomine e vendit, ne aspektin e punesimit.

Analizat S.W.O.T	
Forcat	Dobesite
<ul style="list-style-type: none"> ➤ Potencial për zhvillimin ekonomik. ➤ Rritje e punësimit. ➤ Duke qene nje nder te paktet stacione furnizimi me karburant ne zonen ku operon, ai ka kapacitet per plotesimin e nevojave te tregut. ➤ Eksperienca për një kohë të gjatë në tregëtimin me pakicë te karburanteve. ➤ Operon me çmime konkurruese. 	<ul style="list-style-type: none"> ➤ Mungesa e politikave per perkrahjen e subjektit. ➤ Evazioni fiskal ne konkurencen e pa ndershme nga kompani te ndryshme. ➤ Përfitimi i tij ekonomik është subjekt i luhatjeve, duke qenë se kostoja e karburantit ndryshon çdo ditë.
Mundesite	Kercenimet
<ul style="list-style-type: none"> ➤ Mundesi perfitimi ekonomike nga shitja. ➤ Mundesi punesimi per banoret e zones. ➤ Ofrimi i produkteve cilesore, me cmime te konkurueshem ne tregun vendas. ➤ Maksimizimi i fitimit. ➤ Krijimi i lokacioneve shitesë është gjithmonë një opsion për zgjerimin e stacionit të karburantit. 	<ul style="list-style-type: none"> ➤ Rënia ekonomike; (Kur ekonomia pëson rënie, ajo ndikon në shpenzimet e konsumatorëve, e cila nga ana tjetër ndikon negativisht në biznes). ➤ Shfaqja e një stacioni të ri karburanti ne afersi të njëjtit vend ku ndodhet ky karburant. ➤ Konkurenca e pa ndershme dhe mos respektimi i detyrimeve dhe percaktimeve ligjore nga subjektet. ➤ Dukurite natyrore, te tilla si: stuhi, permbytje, zjarr, etj.

7. MASAT ZBUTESE QE DO TE NDERMERREN

Mjedisi i ndikuar	Ndikimi	Masat zbutese qe duhet te ndermerren
TOKE	Ndikim ne ndotje te tokes	Materialet jane te standarteve bashkekohore dhe perdoret lende djegese e nje cilesie te mire. Si pasoje e emisioneve te mundshme si vajra dhe karburante qe mund te emetohen ne menyre aksidentale nga mjetet e transportit. Per kete keshillohet te merren masa emergjente pastrimi.
UJE	Ndotje e ujerave siperfaqesore dhe ne ujera nentokesore	Nuk ka ndotje te ujerave nga ushtrimi i ketij aktiviteti. Ujerat sanitare shkarkohen ne kanalizimet e zones.
AJER	Emisione gazesh	Monitorim i vazhdueshem i gazeve, por keto jane ne vlera te uleta pasi gjeneratori perdoret shume rralle, ne rast te mungeses se energjise elektrike. Fikja e mjeteve qe vijne per t'u furnizuar ne momentin qe kryejne procesin e furnizimit.
	Zhurme, vibrime	Zhurma ne kete subjekt ka vetem gjate furnizimit te makinave me karburant dhe gjate procesit te furnizimit te depozitave me karburant nga autobotet perkatese. Aktiviteti nuk shoqerohet me nivel te larte te zhurmes.
MJEDISI BIOLOGJIK	Flora dhe fauna	Flora dhe fauna e zones nuk do te ndikohet nga aktiviteti i karburantit.
MBETJET	Menaxhimi I mbetjeve	<i>Mbetjet e rrezikshme</i> , te tilla si llumrat ne depozita, ne do te terhiqen nga operatore te licensuar me te cilet subjekti do te lidhe kontrate bashkepunimi. <i>Mbetje urbane nga aktiviteti i punonjesve:</i> Mbetjet qe gjenerohen nga aktiviteti jane mbetje te perziera urbane qe dalin nga aktiviteti i punonjesve. Mbetjet e perziera urbane grumbullohen dhe me pas dergohen

		ne vendet e percaktuara nga Njesia Vendore.
MJEDISI HUMAN	Shqetesim te banoreve te zones dhe subjekteve perreth	Subjekti ndodhet ne afersi te rruges ne nje hapesire ku kalojne vazhdimisht makina duke mos sjelle ndikime negative mbi popullesine qe jeton ne afersi te zones.
NDIKIME TE TJERA	Konsumi i energjise	Energjia qe do te perdoret eshte energjia elektrike.
	Konsumi i ujit	Furnizimi me uje do behet nga Ujesjelles Kanalizime I zones.
	Siguria dhe ndikime ne shendet	Me qellim per te siguruar nje nderhyrje te shpejte ne rast zjarri, subjekti do te marre masa per te vendosur fikese zjarri. Realizim i takimeve me stafin per te perballuar situata emergjente dhe vendosjen e posterave sensibilizues dhe njoftues. Punonjesit para se te punesohen i nenshtrohen nje vizite mjekesore dhe me pas pajisen me nje libeze shendetesore, e cila leshohet nga Drejtoria e Shendetit Publik.

8. MONITORIMI I PLANIFIKUAR I SHKARKIMEVE NGA INSTALIMI

Qellimi i monitorimit mjedisor:

Te siguroje te dhena nepermjet te cilave te vleresohet nese zhvillimi i veprimtarise eshte ne perputhje me ligjet dhe standartet mjedisore qe lidhen me te, per te vleresuar shkallen e ndikimit (nese ka), si dhe per te vleresuar performancen mjedisore te menaxhimit te saj ne kuader te permiresimit te vazhdueshem.

Objektivat e monitorimit:

- Te krahasoje cilesine dhe gjendjen e mjedisit para fillimit te aktivitetit me ate gjate funksionimit te instalimeve.
- Te monitoroje emetimet (nese ka) ne te gjitha fazat e zhvillimit te projektit, ne perputhje me normat dhe standartet ligjore te Shqiperise ne BE.
- Te percaktoje nese ndryshimet e mundshme mjedisore jane si rezultat i zhvillimeve te aktiviteteteve qe kryhen ne rajonin ku ndodhet objekti ku kryhet funksionimi dhe nese ka lidhje me impakte kumulative me aktivitetin e propozuar.

- Per te percaktuar efektivitetin e masave permiresuese te zbatuara nga aktoret zhvillues te aktivitetit ne rajon.
- Per te percaktuar impaktet afatgjata (nese ka).
- Per te percaktuar zgjatjen e kthimit ne normalitet te cilesise se mjedisit ne rajon, ne rastet kur vleresohet se ka ndikime dhe impakte ne te.
- Te krijoje nje arkive (regjister) te cilesise se mjedisit, nje baze te dhenash qe do te mund te perdoret ne te ardhmen.
- Per te garantuar pershtatshmerine e nje objekti mjedisore per te perdorur per qellim te caktuar.

Plani i monitorimit do te konsistoje ne:

- Monitorimi i parametrave mjedisore (ajer dhe zhurme).
- Monitorimi i zones se mundeshme te perhapjes se pluhurit.
- Monitorimi i parametrave fizike dhe dinamike te shperndarjes se pluhurit dhe marrja e masave perkatese te parashikuara ne projekt, per parandalimin e tij.
- Monitorimi i sjelljes se bimesise ne zonen perreth objektit dhe marrja e masave per parandalimin e demtimit te tyre.
- Monitorimi i trajnimeve te stafit per rastet emergjente.

Monitorim i planifikuar	Periudha
Monitorim i parametrave mjedisore (ajer dhe zhurme)	Cdo 6 Muaj
Sasia e mbetjeve te gjeneruara dhe transferuara	Ne varesi te punes
Monitorim i gjendjes mekanike te pajisjeve operuese	Cdo dite nga punonjesit e impiantit Cdo 1-2 muaj nga mekanike te posacem
Monitorim i trajnimeve te stafit ne raste emergjente	Cdo 6 muaj – 1 vit
Monitorim i perdorimit eficient te energjise dhe ujit	Cdo vit nga kompania Cdo 2 vjet nga Audituesi i Energjise

“A&M” SH.P.K.

Administrator

Elidon MALAJ