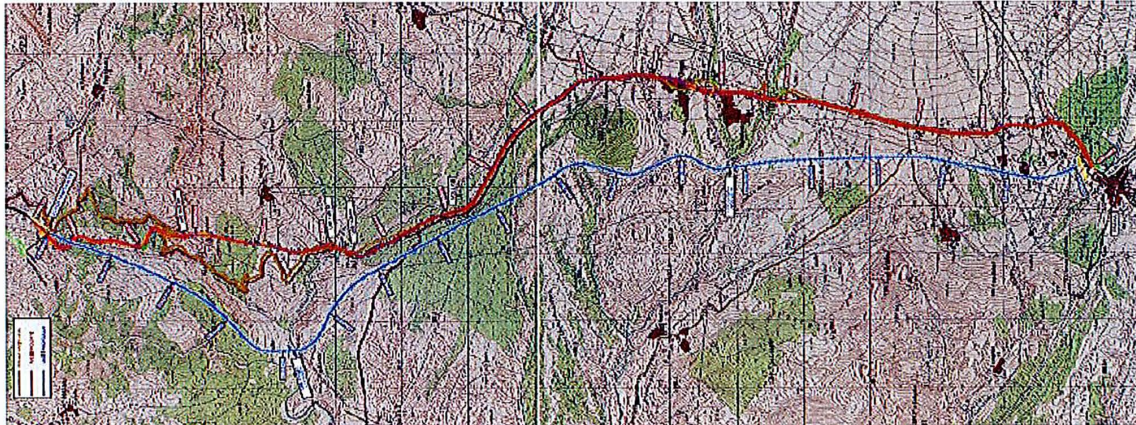


Informacion për ndërveprimin me mjedisin të projektit të propozuar

STUDIM PROJEKTIM RRUGA "KORCE-ERSEKE, LOTI 2"



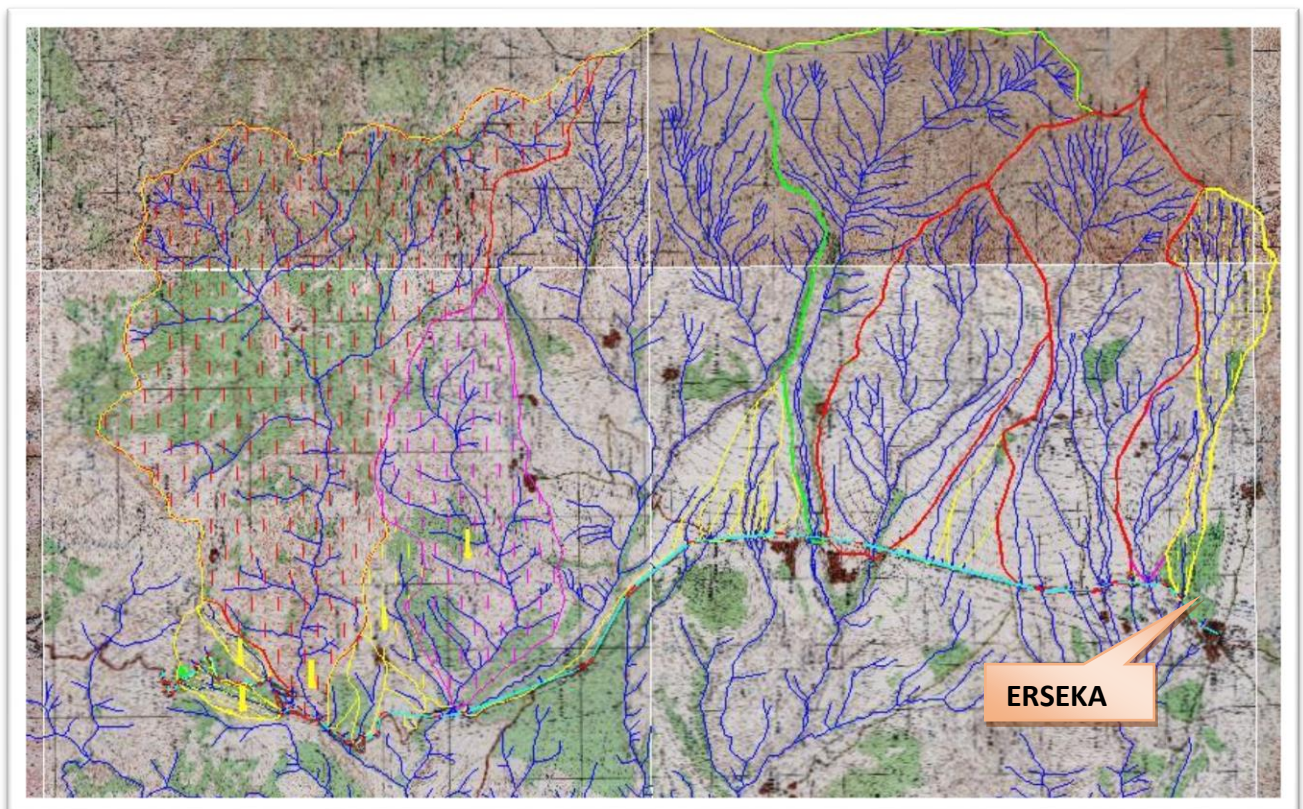
✚ Informacion për ndërveprimin me mjedisin të projektit

a. Përshkrim i mbulesës bimore të sipërfaqes ku propozohet të zbatohet projekti

Ne zonen ne te cilen do realizohet projekti, bimesia e cila mbizoteron eshte bimesi e ulet, por veme re pranine e drureve halore si Pisha e butë (Pinus pinea), Pisha e egër (Pinus halepensis), Pisha e zezë (Pinus nigra), Pisha radiate (Pinus Radiata), Selvia (Cupressus sempervirens) etj; drureve gjethore si Lisi (Quercus pubescens), Bunga (Quercus Petraea), Qarri (Quercus cerris), Ilqja (Quercus ilex); dhe bimeve mjekesore si Trëndafili i egër (Rosa canina), Agulicja (Primula veris), Trumza (Saturea montana), Zhumbrica (Thimus spergillum), Çikorja (Cichorium intybus) etj.

b. Burimeve ujore në sipërfaqen ku propozohet te zbatohet projekti dhe në afërsi të tij

Zona Korce - Erseke, sipas ndarjes klimatike te Shqiperise bën pjesë ne zonen klimatike mesdhetare paramalore nenzona jugore .



Horografia e zones qe pershkon rruga .

Për të plotësuar më mirë analizën klimatike të këtij pellgu, krahas të dhenave për stacionet e Ersekës dhe të Korçes (me lartësi perkatesisht 1030m dhe 899metra mbi nivelelin e detit), janë marrë në konsideratë edhe seritë klimatologjike të stacioneve të cilët bëjnë pjesë në pellgjet ujembledhës të kësaj zone.

c. Identifikimi i ndikimeve të mundshme negative në mjedis të projektit, përfshirë ndikimet në biodiversitet, ujë, tokë, ajër

Identifikimi i ndikimeve të mundshme në tokë:

- Ndryshimi në përdorimin e parashikuar të tokës
- Krijimi i masave të konsiderueshme të dheut, të shkëmbinjve dhe transporti i tyre.
- Dëmtimi i strukturës së terrenit dhe karakteristikat e saj fizike
- Nxitja dhe zhvillimi i fenomenit të erozionit gjatë skarpateve anësore të gjurmës
- Ndotja e tokës me hidrokarbure dhe lubrifikantë si rezultat i defekteve të mundshme teknike të automjeteve.

Identifikimi i ndikimeve të mundshme në sipërfaqet ujore:

- Mundësi e rritjes së materialeve të ngurta në mjediset ujore që ndodhen në këtë zonë si rezultat i erozionit dhe larjes së sipërfaqeve të dherave të gërmuar nën veprimin e agjentëve atmosferikë

Identifikimi i ndikimeve të mundshme në ajër:

- Rritja e grimcave të pluhurit në ajër
- Çlirimet e gazrave nga automjetet
- Zhurma e çliruar nga vepritaritë e gërmimit dhe nga mjetet e ndërtimit

Ndikimet në biodiversitet:

- Dëmtim në habitatet specifike dhe ndarja e tyre prej gjurmës
- Dëmtim në habitatet dhe në faunën nëntokësore (krimbat dhe zvarranikët, insektet, etj.);
- Shqetësim i jetës së egër dhe zhvendosja e saj e përkohshme nga zonat e projektit;
- Dëmtim i zvarranikëve gjatë ndërtimit dhe kalimit të gjurmës.

ç. Informacion për shkarkimet e mundshme në mjedis, si: ujëra të ndotura, gaze dhe pluhur, zhurmë, si dhe prodhimin e mbetjeve

Shkarkimet në mjedis gjatë fazës ndërtimore do të jenë kryesisht pluhurat nga punimet e ndërtimit, si dhe zhurmat në mjediset e punës nga makineritë e punimeve të ndërtimit. Këto ndikime do të jenë të përkohshme dhe nuk do të kenë veti akumuluese në mjedisin e zonës.

Përsa i përket mbetjeve inerte nga prishja e objekteve ekzistuese apo nga gërmimet për të hapur

trupin e rruges, nje pjese e masave dhe dherave te gjeneruar do te perdoren per mbushje ndersa pjesa tjeter qe nuk ploteson kushtet teknike do te depozitohet ne zona depozitimi. Në përputhje me praktikën e njohura dhe të pranuar, këto mbetje nuk konsiderohen si ndotës të mundshëm të mjedisit, sepse ato janë të bazuar në materiale natyrore dhe në dhëra shkëmborë. Gjate fazes se funksionimit, nga aktiviteti human do te kete shkarkime te ujerave te zeza, te cilat kane cilesine e ujerave urbane si ne te gjitha zonat e tjera te banuara. Keto shkarkime do te kryhen ne sisemin ekzistues te kanalizimeve te zones.

d. Informacion per kohëzgjatja e mundshme e ndikimeve negative të identifikua

Punimet ndertimore, mund te zgjasin per nje periudhe 2 vjecare . Kjo eshte koha normale qe duhet per te perfunduar se ndertuari kete segment rrugor ne kushte normale.

GRAFIK I PUNIMEVE PER SISTEMIM ASFALTIM RRUGA KORCE- ERSEKE, LOTI 2
 L=17.00 Km

ID	Task Name	VITI I																				VITI II									
		I	II	III	IV	V	VI	VII	VIII	IX	X	XI	XII	XIII	XIV	XV	XVI	XVII	XVIII	XIX	XX	XXI	XXII	XXIII	XXIV						
1	NGRITJA DHE MENAXHIMI I KANTIERIT TE USEKU (EKZISTUES)	[Bar]																				[Bar]									
2	PUNIMET E DHERAVE	[Bar]																				[Bar]									
3	MJURE MBAJTES H=2.0m + H=6.0m	[Bar]																				[Bar]									
4	MJURE PRITES	[Bar]																				[Bar]									
5	TOMBINO Ø 1500; Bax (4x4)m Bax (5x10)m	[Bar]																				[Bar]									
6	TOMBINO Bax 6x(5x10)m	[Bar]																				[Bar]									
7	MJRET ME TOKE TE ARMUAR (TERRAMESH)	[Bar]																				[Bar]									
8	URA 4X29 PG. 11+764.83 - 11+876.08	[Bar]																				[Bar]									
9	SHITESAT RRUGORE	[Bar]																				[Bar]									
10	PUNIME PER LINJEN E FIBRAVE OPTIKE	[Bar]																				[Bar]									
11	PUNIME SISTEMIMI DHE VESHJE SKARPATASH ME RRJETE TELI	[Bar]																				[Bar]									
12	SINJALISTIKA HORIZONTALE DHE VERTIKALE	[Bar]																				[Bar]									

Si rrjedhoje edhe ndikimet e fazes ndertimore do te zgjasin per aq kohe sa zgjasin punimet per ndertimin. Persa i perkete ndikimeve gjate fazes se funksionimit ato do te jene prezente.. Ndikimi ne peizazh do te jete i perkohshem per fazen e ndertimit dhe i perhershem nga zenia e hapesires dhe ndertimi i strukturave.

dh. Shtrirja e mundshme hapësinore e ndikimit negativ në mjedis

Ndikimi në mjedisin e zonës do të ketë efektet e tij në një distancë prej 17 km.

Si për çdo zhvillim rrugor, do të ketë ndikime dhe efekte të përhershme në mjedisin e ri të krijuar në tërësinë e tij. Ndikimi i përhershëm mjedisor do të ndikojë gjithashtu edhe në zonat e afërta të banuara, veçanërisht në ato që janë afër rrugës dhe larg nga rrugët e tjera. Për këtë çështje janë propozuar disa masa, në mënyrë që të lehtësohen pasojat. Hapja e gjurmës së rrugës në sipërfaqen natyrore do të modifikojë peisazhin e zonës. Arsyeja për këtë është ndryshimi në peisazhin natyror për shkak të rrugës.

e. Mundësinë e rehabilitimit të mjedisit të ndikuar dhe mundësinë e kthimit të sipërfaqes së mjedisit të ndikuar në gjendjen e mëparshme, përfshirë edhe tokën bujqësore, si dhe kostot financiare të përafërta për rehabilitimin

Masat e rregullimit dhe të rehabilitimit do të jenë fizike dhe në disa raste biologjike ose bioinxhinierike.

Në lidhje me çlirimet e gazit, punimet e ndërtimit parashikojnë rehabilitimin e skarpateve të argjinaturave duke i mbjellë ato me bimësi. Pemët shërbejnë si pengesë e gjelbër për të ndaluar gazrat dhe pluhurin nga automjetet. Ndërkohë, ato zvogëlojnë edhe nivelin e zhurmës. Për këtë qëllim, është parashikuar që të mbillen pemë në segmentet e rrugës pranë zonave të banuara.

Gjate depozitimit të dherave do të bëhen punime pjesore për rehabilitimin e sipërfaqes së ndikuar si ngjeshje, sheshime etj. Të gjitha këto masa që do të ndërmeren për rehabilitimin e mjedisit të ndikuar janë parashikura në preventiv.

ë. Masat e mundshme për shmangien dhe zbutjen e ndikimeve negative në mjedis

Këto masa janë:

- Minimizimi i sipërfaqes së bimësisë e cila duhet të hiqet,
- Hedhja e masës së fortë shkëmbore e cila do të krijohet nga gërmimet e gjurmës,
- Masat për kontrollin e erozionit, veçanërisht përgjatë baseneve sedimentare,
- Rehabilitimi i skarpateve.

Zbatimi i rregullt i këtyre masave do të bëhet i mundur duke përdorur teknikat e mëposhtme:

- Hartimi i përpiktë i sipërfaqes në të cilën do të ndërtohet ajo dhe kufizimi i aktivitetit të ndërtimit brenda saj,
- Kontrolli i dherave të krijuara dhe hedhja e tyre duke përdorur ngjeshjen,
- Hapja e kanaleve të nevojshme për të drejtuar ujrat nga precipitimi me qëllim kufizimin e erozionit,
- Kontrolli i pluhurit duke e lagur zonën e punimeve dhe duke mbuluar automjetet gjatë transportit,
- Kontrolli teknik i automjeteve për të ndaluar rrjedhjen e karburantit