

**PERMBLEDHJE JOTEKNIKE E RAPORTIT TE
VLERESIMIT TE NDIKIMIT NE MJEDIS PER
AKTIVITETIN:**

"IMPJANT PRODHIM BETONI"

Vendodhja: Njesia Administrative Kashar,
Bashkia Tirane, Qarku Tirane.

Kërkues: Subjekti: "PEPA GROUP" Sh.p.k

Hartoi:

"ENVIRONMENTAL MANAGEMENT CONSULTANTS" Sh.p.k
(Çert. Nr. 551 Prot, dt. 24.10.2008)

Administrator
Elidiana Shehu



Gusht, 2019

TABELA PERMBLEDHESE

1	HYRJE.....	3
1.1	TE PERGJITHSHME	3
1.2	PROCESI I VLERËSIMIT TË NDIKIMIT NË MJEDIS	3
1.3	KËRKESAT E PËRGJITHSHME PËR VLERËSIMIN E NDIKIMIT NË MJEDIS TË NJË PROJEKTI.....	4
2	PERSHKRIMI I AKTIVITETIT	5
2.1	TE PERGJITHSHME	5
2.2	VENDODHJA E AKTIVITETIT.....	5
2.3	TE DHENA TEKNIKE TE AKTIVITETIT.....	6
2.4	PËRSHKRIMI I PROCESIT TEKNOLOGJIK TE PUNES.....	7
2.5	INFORMACION PËR SHKARKIMET NË MJEDIS.....	10
2.6	LIDHJA E OBJEKTIT ME INFRASTRUKTUREN INXHINIERIKE	10
2.7	LENDET E PARA, ENERGJIA, UJI, KONSUMI, BURIMI, ETJ.....	10
3	IDENTIFIKIMI I NDIKIMEVE NE MJEDIS TE AKTIVITETIT	11
3.1.	TE PERGJITHSHME	11
3.2.	VLERESIM I IMPAKTEVE KRYESORE NE MJEDIS.....	11
3.3.	NDIKIMET E PRITSHME NE MJEDIS	12
3.3.1.	NDIKIMET E MUNDSHME NEGATIVE NË TOKË.....	12
3.3.2.	NDIKIMET E MUNDSHME NEGATIVE NË UJË	13
3.3.3.	NDIKIMET E MUNDSHME NEGATIVE NË BIODIVERSITET/PEJSAZH.....	13
3.3.4.	NDIKIMET E MUNDSHME NEGATIVE NË AJËR	13

1 HYRJE

1.1 Te pergjithshme

Qellimi i ketij projekti eshte ndertimi dhe funksionimi i nje impiant prodhim betoni nga Subjekti “PEPA GROUP” shpk . Aktiviteti do te zhvillohet ne Kashar, Njesia Administrative Kashar, Bashkia Tirane, Qarku Tirane.

Subjekti “PEPA GROUP” Sh.p.k me administrator Z. Urim Pepa , do te ushtroj aktivitetin ne fushen e prodhimit te betonit me qellim tregetimin e tije ne pale te treta.

Subjekti per zhvillimin e aktivitetit te tij do te ndertoje nje kantier per magazinimin e parkimin e mjeteve e makinerive te ndryshme qe perdoren ne fushen e ndertimit ne funksion te zbatimit te projekteve te marra persiper per ndertim nga ky subjekt.

Nenshkrimi i nje sere konventash dhe miratimi i kuadrit ligjor per mjedisin ne funksion te tyre, detyron institucionet shteterore dhe subjektet fizike e juridike ti nenshtrohen disa procedurave vleresimi te impaktit te tyre dhe pajisjes me lejen perkatese te mjedisit para ndertimit dhe venies ne funksion te aktivitetit.

Ky raport per bilancin e ndikimeve ne mjedis eshte nje prej instrumentave parandalues dhe minimizues te ndikimit mjedisor dhe per projektin specifik, hartohet duke u bazuar ne kerkesat e zhvillimit te aktivitetit nga subjekti “PEPA GROUP” Sh.p.k.

Ky raport perfshin vleresimin, identifikimin, si dhe percaktimin e masave zbutese te ndikimit ne mjedis te aktivitetit te impiantit te prodhimit te betonit.

1.2 Procesi i Vlerësimit të Ndikimit në Mjedis

Studimi i Vlerësimit të Ndikimit në Mjedis (VNM) siguron një përmbledhje të të dhënave ekzistuese dhe informacion mbi kushtet e zhvillimit te aktivitetit. Në procesin studimor të VNM përdoret informacioni dhe të dhënat teknike ekzistuese.

Vleresimi i ndikimit ne mjedis hartohet qe ne fazen e projektidese per zhvillimin e aktivitetit, por gjithsesi, edhe per aktivite te ekzistuese te cilat jane objekt i nje leje mjedisore ose i ligjit per Vleresimin e Ndikimit ne Mjedis. Sipas kushtetutes se Republikes se Shqiperise, shteti siguron me te gjitha mjetet dhe mundesite qe ka, nje mjedis te paster dhe te sigurte per qytetaret dhe brezat e ardhshem.

1.3 Kërkesat e përgjithshme për vlerësimin e ndikimit në mjedis të një projekti

Vlerësimi i ndikimit në mjedis përfshin përcaktimin, përshkrimin dhe vlerësimin e ndikimeve të pritshme të drejtpërdrejta e jo të drejtpërdrejta mjedisore të zbatimit apo moszbatimit të projektit.

Ndikimet mjedisore të projektit vlerësohen në lidhje me gjendjen e mjedisit në territorin e prekur në kohën e paraqitjes së raportit përkatës për vlerësimin e ndikimit në mjedis të projektit.

Vlerësimi i ndikimit në mjedis përfshin përgatitjen, zbatimin, funksionimin dhe mbylljen e tij, sipas rastit, edhe pasojat e mbylljes së veprimtarisë, dhe dekontaminimin/pastrimin apo rikthimin e zonës në gjendjen e mëparshme, nëse një detyrim i tillë parashikohet me ligj. Vlerësimi përfshin, sipas rastit, si funksionimin normal, ashtu edhe mundësinë për aksidente.

Vlerësimi i projektit përfshin, gjithashtu, propozimin e masave të nevojshme për parandalimin, reduktimin, zbutjen, minimizimin e ndikimeve të tilla ose rritjen e ndikimeve pozitive mbi mjedisin, gjatë zbatimit të projektit, përfshirë edhe vlerësimin e efekteve të pritshme të masave të propozuara.

Projektet private apo publike, të listuara në shtojcat I dhe II, të ligjit Nr. 10440, datë 07.07.2011 “Për vlerësimin e ndikimit në mjedis”, i nënshtrohen vlerësimit të ndikimit në mjedis, në përputhje me kërkesat e kreut II të këtij ligji, përpara dhënies së lejes përkatëse nga autoriteti përgjegjës për zhvillimin ose jo të projektit.

Procedura e vlerëimit të ndikimit në mjedis përfshin:

- a) procesin paraprak të vlerëimit të ndikimit në mjedis;
- b) procesin e thelluar të vlerëimit të ndikimit në mjedis.

Dokumenti bazë ku mbështetet procesi i VNM-së, është raporti i vlerëimit të ndikimit në mjedis, i cili, në varësi të ndikimeve të mundshme të projektit, mund të jetë:

- a) raporti paraprak i VNM-së për projektet e shtojcës II;
- b) raporti i thelluar i VNM-së për projektet e shtojcës I.

2 PERSHKRIMI I AKTIVITETIT

2.1 Te pergjithshme

Qellimi i aktivitetit

Qellimi i funksionimit te ketij aktiviteti eshte prodhimi i betonit dhe funksionimi i kantierit per magazinimin e makinerive dhe te paisjeve qe perdoren ne fushen e ndertimit.

Ne kete raport vleresimi do te vleresojme vetem ndikimet e ndertimit dhe funksionimit te impiantit te prodhimit te betonit .

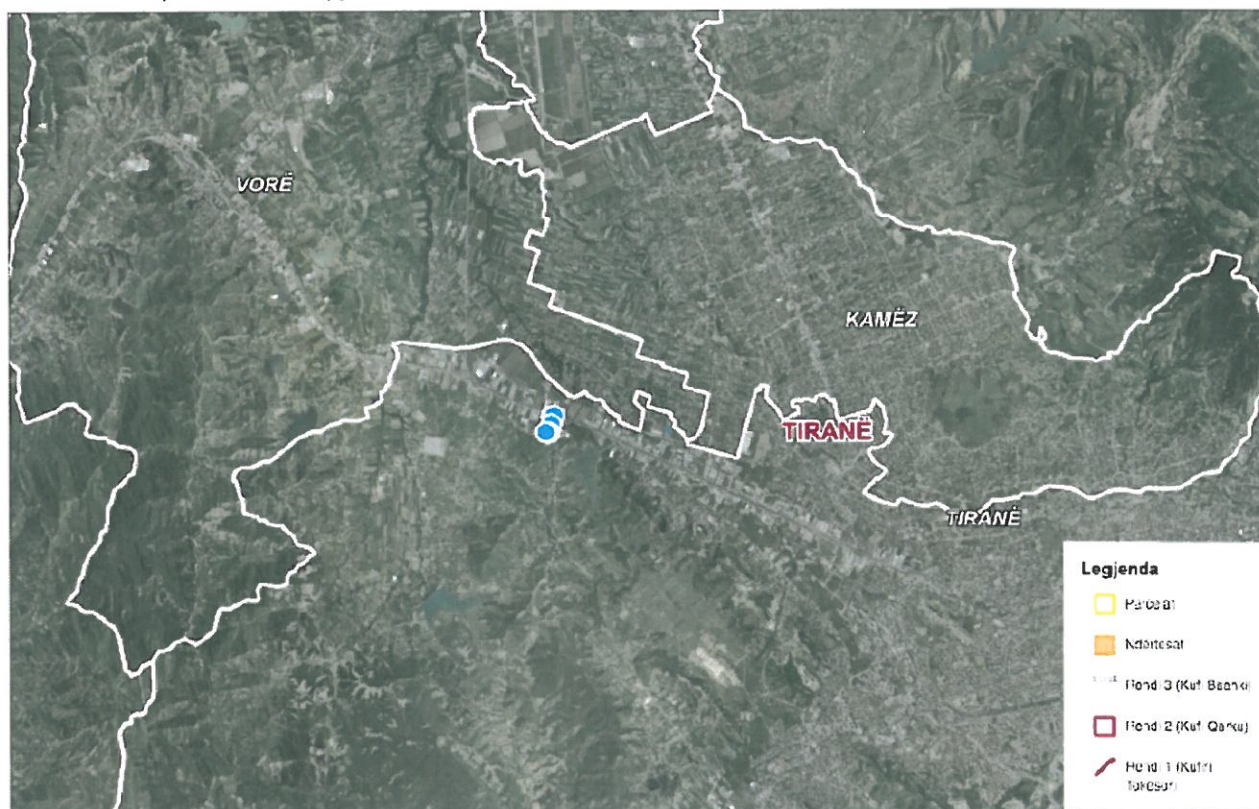
Subjekti investitor

Subjekti “PEPA GROUP” Sh.p.k me administrator Z. Urim Pepa , do te ushtroj aktivitetin ne fushen e prodhimit te betonit.

2.2 Vendodhja e aktivitetit

Ky aktivitet ndodhet ne Kashar, Njesia Administrative Kashar, Bashkia Tirane, Qarku Tirane, na rrugen dytesore Tirane – Vore..

Sheshi ne dispozicion te impjantit identifikohet sipas ortofotove te meposhtme:



Ortofoto e zones ne Vleresim

2.4 Përshkrimi i procesit teknologjik të punës.

I. Si Prodhet Betoni

Betoni është një masë e përbërë nga material inertë të thata (rërë, granit) dhe nga cimento aditive të ndryshme që ndihmojnë procesin e tharjes e të ngrirjes së betonit .

Kjo përberje është një material natyror dhe i riciklueshëm dhe është i përdorshëm në një gamë të gjërë në fushën e ndërtimit, mund të përdoret në bordurat e rrugëve, pistave të ndryshme, shesheve dhe fushave sportive, vepra arti të ndryshme si ura, mbikalime dhe nenkalime, kolona mbajtëse, ndertesa banimi dhe shërbimi etj.

Betoni prodhet në këto mënyra: në sillosat e furnizimit me lende të pare me inertë, hidhet rërë dhe granit i përmasave të ndryshme , sipas cilesise të kërkuar të betonit. Nga këtu, inertet kalojnë në mikser nëpërmjet transportierve të cilët punojnë me energji elektrike. Në mikser, pasi përzierja e tyre, shtohet dhe cimento e lenget për të krijuar cilesin dhe vetitë e kërkuara të betonit. Kryhet miksimi dhe përzierja e elementeve përberës dhe pastaj kalon menjëherë në sillosen e ngarkimit të kamioneve që do të kryejnë transportin e betonit në vendin e përdorimit, në kantierin e ndërtimit.

Impianti njëje betoni do të montohet në brebdesi të sheshit sipas planvendosjes së mesiperme me vendodhje në rrugën dytësore Toranë – Vore, Kashar, Tiranë. Në këto shesh depozitohen materialet e nevojshme inertë. Në këto objekt projektimi i zonave të parkimit është mbi tokë , ku parkimi i automjeteve teknologjike do të jetë në brebdesi të pronës, pranë hyrjes së saj. Sistemi i mbrojtjes nga zjarri nuk është i ndërtuar pasi kantieri funksionon pa objekte kabanone.

Materialet inertë që do të përdoren për prodhimin e betonit sipas klasave të ndryshme janë të cilesise së lartë dhe konform kushteve të cilesise për këto produkte. Inerti që përdoret është i lartë dhe sigurohet nga karriera pranë zonës.

Nyja ka sillosa me kapacitet të pershtatshëm, të magazinuar dhe të pajisura me peshore elektronike, si dhe sisteme tubacionesh, valvula, filtrash që realizojnë një hedhje të dozës në autobetone pa krijuar ndotje në ajër nga pluhurat dhe pëse niveli i ndotjes është minimal pasi inertet janë të larta.

Sistemi i drejtimit të impiantit ndodhet në një kabine e cila është e gjitha elektronike me parametra bashkëkohore. Impianti ka një kapacitet prodhimi prej **80-100 m³ / orë**, Simem, Modeli: WETBETON 100, Autmatizimi : Sistem betoni, Matrikola: WB.100.0.379, Viti I prodhimit: 2008.

Në lidhje me ngarkimin dhe transportin është parashikuar që pajisjet do të përbehen nga makina ngarkuese, kamion vetshkarkues, etj. Kjo zgjidhje behet për shkak të adaptueshmerisë dhe fleksibilitetit të lartë që kanë këto lloj pajisjesh, shkallës së lartë të disponueshmerisë, si dhe mundësinë për të kombinuar ato për të realizuar punime të ndryshme sipas nevojave të prodhimit. Nevojat për ngarkim përcaktohen nga numri i kamioneve të nevojshëm që varen nga distanca e transportimit, disponueshmeria për punë e makinave ngarkuese dhe e kamioneve,

“IMPIANT PROD HIM BETONI”

oret e punes ne dispozicion per dite/turn, etj. Koeficienti i mbushjes se koves se makines ngarkuese zakonisht eshte 80%.

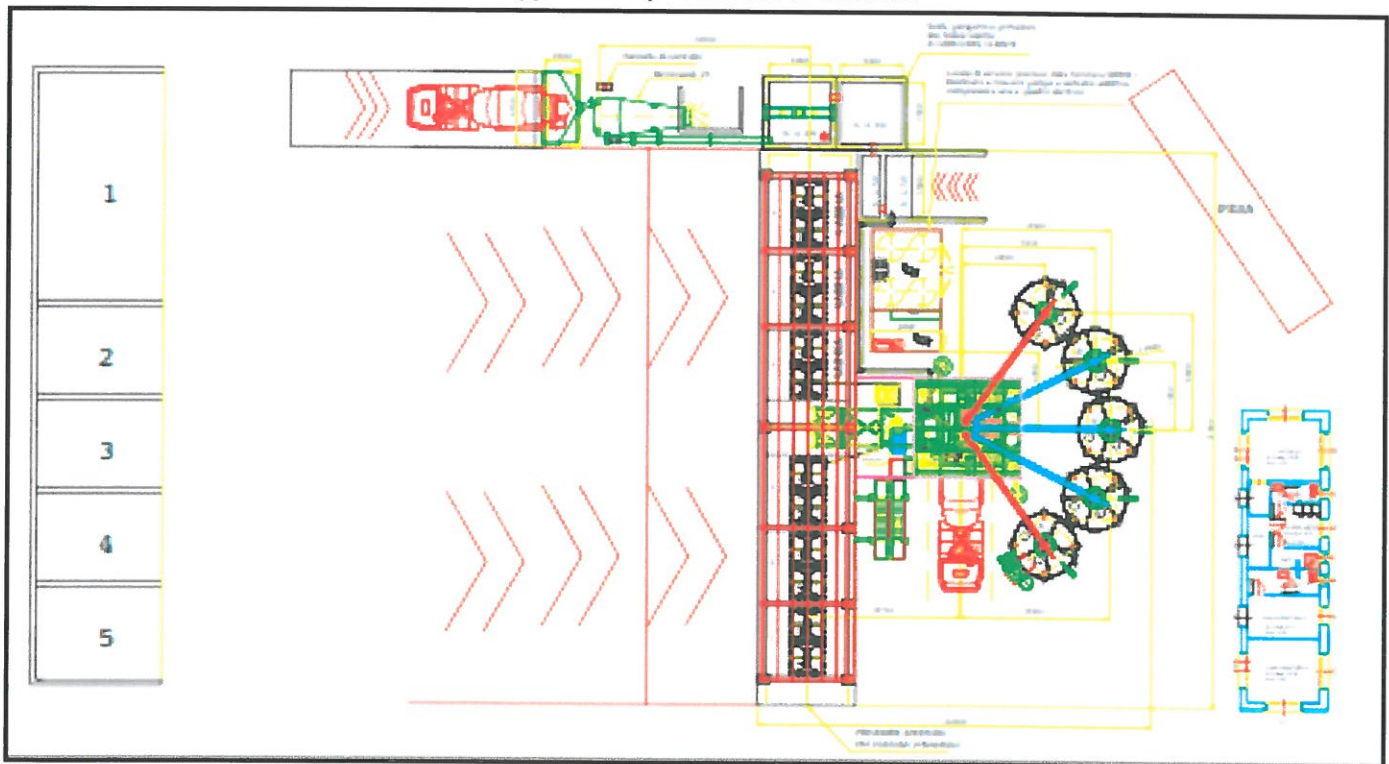
Mjet transportues i betonit.



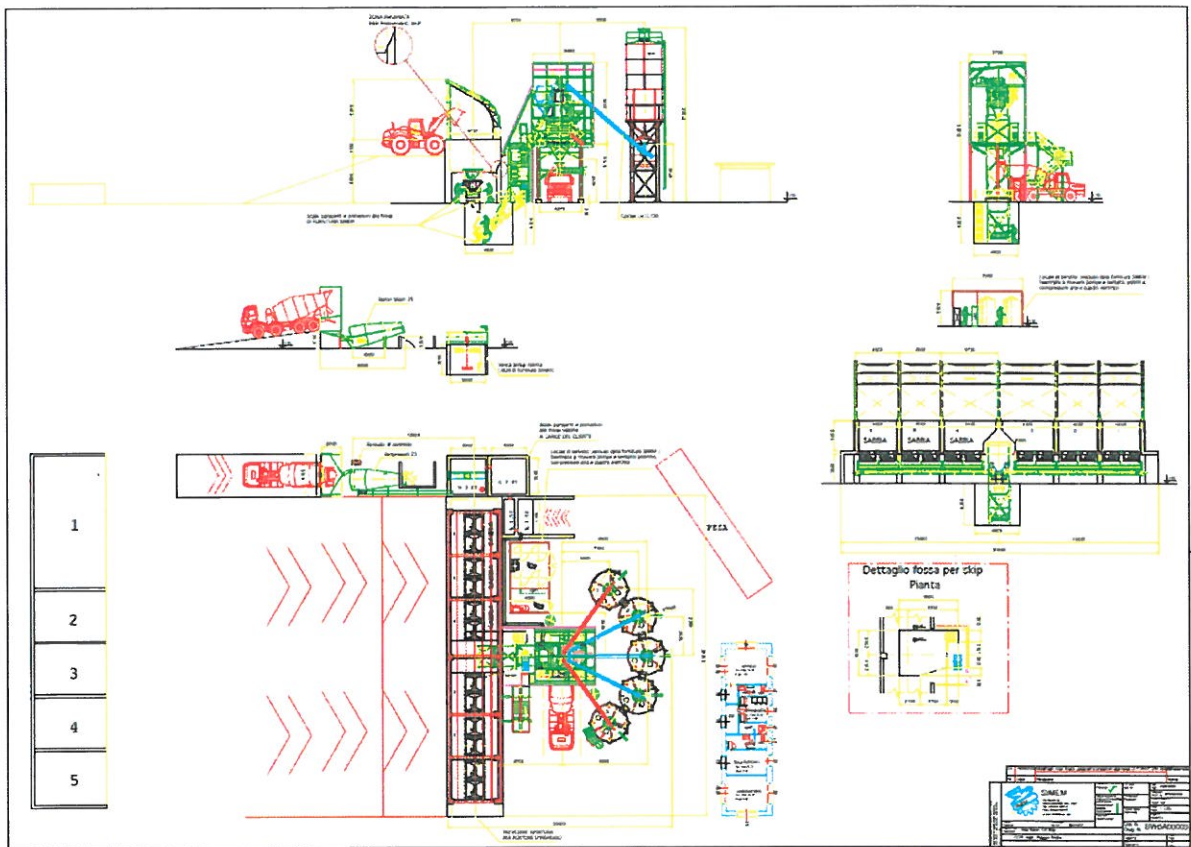
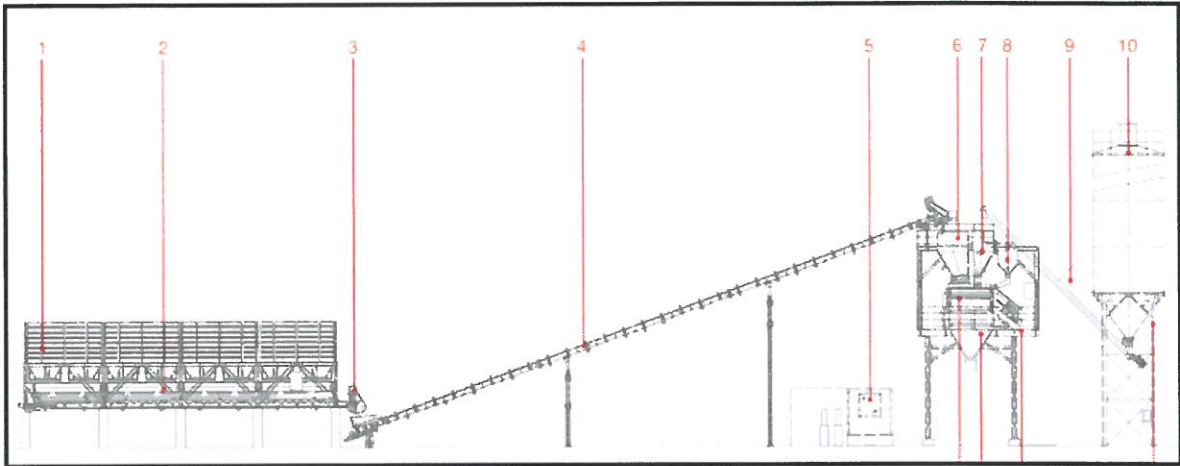
Mjet transportues i materialeve inerte



Skema e Impjantit te prodhimit te betonit



"IMPIANT PROD HIM BETONI"



Lloji i impjantit eshte i tille qe komandohet nepermjet njesise qendore, ku behet edhe programimi i sasise se lendeve te para qe do te marri ne perqindje te caktuar, per prodhimin e betonit. Impjanti eshte i lidhur me depoziten e ujit, me depoziten e solventeve, reren e cila merret ne menyre automatike nepermjet hinkave ku qendron lenda e pare dhe hidhet ne kazanin e perzjerjes, sic mund ta shihni edhe ne fotot e meposhtme:

2.5 Informacion për shkarkimet në mjedis.

Shkarkimet ne mjedis gjate funksionimit te impiantit te prodhimit te betonit do te jene kryesisht pluhuri i lendes se pare si granil dhe rere, zhurma e impiantit dhe ne rast te mundshem derdhje te cimentos ne sheshin e prodhimit. Procesi i prodhimit te betonit perfshine edhe perdorimin e ujit, si pjese e procesit teknologjik, kjo sherben per tretjen e cimentos dhe furnizimin e autobetoniereve me uje per procesin e lagies se materialit te perzier, si dhe per larjen e cisternave te perzierjes se betonit.

Keto ujera do te jene me cemento dhe si rrjedhoje duhet te shkarkohen ne nje vaske dekantimi, jo ne mjedisin e zones. Per kete arsye, **subjekti do te ndertoje nje grope dekantuese, dhe ne i sugjerojme qe qe ne kete grope te perdore material gjeotekstil i cili luan rolin e filtrit per te mos lejuar lendet e ngurta te depertojne ne thellesi te tokes, por lejon vetem kalimin e ujit te paster ne shtresat e poshtme te tokes.**

Mjedisi eshte gjithmone i prekur nga veprimtarite e ndryshme qe ushtrohen ne te, por ndikimi mund te jete i ndryshem, kjo eshte e lidhur ngushte me vete llojin e veprimtarise e cila mund te kete impakt te drejtperdrejte, te terthorte, te rendesishem apo mesatar i pranueshem.

Nje nga objektivat e ketij raporti eshte identifikimi i ndikimeve te mundshme qe mund te shkaktohen ne mjedis nga ky aktivitet ne teresi. Identifikimi i ndikimeve te mundshme ne mjedisin e kesaj zone do te vleresohen ne njeran prej fazave kryesore; faza e funksionimit. Disa prej ndikimeve kryesore qe jane vleresuar si te mundshme jane paraqitur si me poshte.

2.6 Lidhja e objektit me infrastrukturen Inxhinierike

Kantieri, ne te cilin do instalohet impianti i prodhimit te betonit lidhet me infrastrukturen inxhinierike te zones. Infrastruktura rrugore eshte ekzistuese e asfaltuar. Infrastruktura e energjise elektrike eshte e lidhur nepermjet nje kontrate me subjektet administruese (OSHEE). Nuk do ndertohet rrjet kanalizimesh. Per menaxhimin e ujrave teknologjik do ndertohet nje grope dekantuese me material gjeotekstil, per te bere te mundur filtrimin e ujit para se ai te depertoje ne shtresat e tokes. Persa i perket ujrave te zeza te gjeneruara nga punonjesit do te ndertohet nje grope septike, e cila do te pastrohet me makina teknologjike per terheqjen e tyre dhe depozitimimin ne impiantin me te afert per trajtimin e ujrave te zeza.

2.7 Lendet e para, energjia, uji, konsumi, burimi, etj

Materialet inerte qe do te perdoren per prodhimin e betonit sipas klasave te ndryshme jane te cilesise se larte dhe konform kushteve te cilesise per keto produkte. Inerti qe perdoret eshte i lare dhe sigurohet nga karrierat e prodhimit te materialeve inerte prane zones.

Lenda e pare depozitohet ne siperfaqen ku eshte instaluar impianti i prodhimit te betonit, inerti perdoret si lende e pare per linjen e prodhimit te betonit.

Ne lidhje me ngarkimin dhe transportin është parashikuar që pajisjet do të perbehen nga makina ngarkuese, kamion vetshkarkues etj. Kjo zgjidhje behet për shkak të adaptueshmërisë dhe fleksibilitetit të lartë që kanë këto lloje pajisje të shkallës së lartë të disponueshmërisë, si dhe mundësinë për të kombinuar ato për të realizuar punime të ndryshme sipas nevojave të prodhimit.

Energjia elektrike sigurohet nga rrjeti energjitik i zonës. Infrastruktura e energjisë elektrike është e lidhur nepermjet një kontrate me subjektet administruese (OSHEE).

3 IDENTIFIKIMI I NDIKIMEVE NE MJEDIS TE AKTIVITETIT

3.1. Te pergjithshme

Mjedisi është gjithmone i prekur nga veprimtaritë e ndryshme që ushtrohen në të, por ndikimi mund të jetë i ndryshëm, kjo është e lidhur ngushtë me vetë llojin e veprimtarisë e cila mund të ketë impakt të drejtperdrejte, të terthorte, të rendesishëm apo mesatar i pranueshem.

Një nga objektivat e këtij raporti është identifikimi i ndikimeve të mundshme që mund të shkaktohen në mjedis nga ky aktivitet në teresi. Identifikimi i ndikimeve të mundshme në mjedisin e kësaj zone do të vleresohen në njërën prej fazave kryesore; faza e funksionimit. Nuk marrim në konsideratë fazën pas perfundimit të veprimtarisë pasi ky aktivitet do të vazhdojë të jetë i tillë në vazhdimësi. Disa prej ndikimeve kryesore që janë vlerësuar si të mundshme janë paraqitur si më poshtë.

3.2. Vleresim i impakteve kryesore ne mjedis

Vleresimi i ndikimeve në mjedis kryhet duke u bazuar mbi parimet e mbrojtjes së mjedisit të cilat janë:

- Parimi i zhvillimit të qëndrueshëm
- Parimi i parandalimit dhe marrja e masave paraprake
- Parimi i ruajtjes së burimeve natyrore
- Parimi i zëvendësimit dhe/ose kompensimit
- Parimi i qasjes së integruar
- Parimi i përgjegjësisë së ndërsjellë dhe bashkëpunimit
- Parimi “Ndotësi paguan”
- Parimi i së drejtës për informim dhe i pjesëmarrjes së publikut
- Parimi i nxitjes së veprimtarive për mbrojtjen e mjedisit

Ky vleresim kryhet në baze të ligjit Nr. 10440, datë 07.07.2011 “Për vleresimin e Ndikimit në Mjedis” dhe VKM Nr. 13, datë 04.01.2013 “Për vleresimin e ndikimit në mjedis” dhe ka si synim mbrojtjen e mjedisit. Me mbrojtje të mjedisit do të kuptojmë mbrojtjen e mjedisit nga ndotja e dëmtimi. Kjo përbën përparësi kombëtare dhe është e detyrueshme për çdo banor të Republikës së Shqipërisë, për të gjitha organet shtetërore, si dhe për personat fizikë dhe juridikë, vendas e të huaj, që ushtrojnë veprimtarinë e tyre në territorin e Republikës së Shqipërisë.

Objektivat e mbrojtjes së mjedisit janë:

“IMPIANT PROD HIM BETONI”

- Parandalimi, kontrolli dhe ulja e ndotjes së ujit, ajrit, tokës dhe ndotjeve të tjera të çdo lloji;
- Ruajtja, mbrojtja dhe përmirësimi i natyrës dhe i biodiversitetit;
- Ruajtja, mbrojtja dhe përmirësimi i qëndrueshmërisë mjedisore me pjesëmarrje publike;
- Përdorimi i matur dhe racional i natyrës dhe i burimeve të saj;
- Ruajtja dhe rehabilitimi i vlerave kulturore dhe estetike të peizazhit natyror;
- Mbrojtja dhe përmirësimi i kushteve të mjedisit;
- Mbrojtja dhe përmirësimi i cilësisë së jetës dhe shëndetit të njeriut.:

Sa me sipër vlerësimi i ndikimeve në mjedis do të vlerësojë:

- ✚ Ndikimet në ajër
- ✚ Ndikimet në ujë
- ✚ Ndikimet në tokë
- ✚ Ndikimet në biodiversitet (mjedisi biologjik)
- ✚ Ndikimet në mjedisin social-ekonomik
- ✚ Ndikimet që shkaktojnë ndryshimet klimatike

3.3. Ndikimet e pritshme në mjedis

Ndikimet e mundshme gjatë fazës së funksionimit të aktivitetit mund të përmbledhen sipas elementeve të mjedisit, si më poshtë:

3.3.1. Ndikimet e mundshme negative në tokë

Instalimi i Impjantit të Prodimit të Betonit	Ndotja e tokës si rezultat i rrjedhjeve të ndryshme gjatë ngarkimit dhe shkarkimit të automjeteve apo në rast të emergjencave të mundshme nga avarite në sistem
Lëvizja e automjeteve të transportit dhe përdorimi i makinerive në procesin e ndërtimit	Si pasojë e lëvizjes së makinerive: <ul style="list-style-type: none">• do të kemi ngjeshje të tokës në sektorë të veçantë të saj,• mund të kemi rrjedhje aksidentale të lubrifikantëve nga ndonjë avari me pasojë ndotje të tokës.
Magazininim i lëndëve të para dhe parkim i automjeteve	Si rezultat i përshtatjes së sipërfaqeve të caktuara për parkimin e mjeteve të punës dhe magazinimin e lëndëve të para, <ul style="list-style-type: none">• mund të ndodhë ngjeshje e tokës.

3.3.2. Ndikimet e mundshme negative në ujë

Instalimi i Impjantit te Prodhimit te Betonit	Shkarkimet ne ujera vijne nga: a) Pastrimi i ambientit ne rast te shkarkimit te cimentos se lengshme, kryesisht nga nderprerja e punes per shkak te difekteve te mundshme ne impjant. b) Ne rastet e pastrimit te automjeteve te transportit ne ambientin e kantierit, larja e autobetoniereve. c) Ujerat e lagies se sheshit te qarkullimit te automjeteve. d) Ujerat e perdorur per ambientet higjenesanitare te ambientit te stafit
Lëvizja e automjeteve të transportit dhe përdorimi i makinerive në procesin e prodhimit te betonit	Si pasojë e qarkullimit të mjeteve dhe përdorimit të mekanikës mund të kemi rrrjedhje aksidentale të lubrifikantëve nga ndonjë avari e mundshme me pasojë ndotje të ujrave sipërfaqësorë dhe nëntokësorë.
Magazininim i lëndëve të para dhe parkim i automjeteve	Rrjedhje vajrash dhe lubrifikantësh nga automjetet e parkuar depozitim i mbetjeve nga materialet në trupat ujorë të zonës

3.3.3. Ndikimet e mundshme negative në biodiversitet/pejsazh

Instalimi i Impjantit te Prodhimit te Betonit	Punimet per instalimin e impjantit te prodhimit te betonit do te shoqerohen me modifikim të pejsazhit ekzistues . Për të minimizuar këtë ndikim, i rekomandojme subjekti te mbjelle nje breze pemesh te larta per te minimizuar impaktin viziv.
---	---

3.3.4. Ndikimet e mundshme negative në ajër

Lëvizja e automjeteve të transportit dhe përdorimi i makinerive në procesin e ndërtimit	Si pasojë e lëvizjes së automjeteve do të gjenerohen: • zhurma, • pluhur, • gaze nga djegia e karburantit të motorëve.
---	---