

PERMBLEDHJE JOTEKNIKE

E RAPORTIT TE VLERESIMIT TE

NDIKIMIT NE MJEDS TE

HIDROCENTRAL KASTRIOTI 2

IDENTIFIKIMI I PROJEKTIT

Emërtimi i Projektit: Nënkomponenti Komponenti A: shfrytëzimi i sudimeve të kryera në përroin e Madhe dhe përroin e Shejës, ku do të ndërtohet vepra me objektet dhe nënobjektet e veta ;

Komponenti B: ngritja e kantiereve, sigurimi i rrugëve për në shesh ndërtim, punimet e ndërtimit, montimi i makinerive dhe pajisjeve, punimet elektrike, provat e kolaudimit dhe të leshimit në punë të agregateve

Komponenti C: Rehabilitimi i Mjedisit duke marrë parasysh distancat nga objektet ekzistuese të banimit;

Komponenti D: Masat me karakter teknik për të parandaluar zbutimet negative në mjedis;

Komponenti E: Menaxhimi dhe Monitorimi i Projektit

Emri i raportit: Permbledhje jo teknike e Vlerësimit të Ndikimit në Mjedis të Hidrocentralit Kastrioti 2

1. PARATHENIE

Projekti "HIDROCENTRALI KASTRIOT 2" ka në përbërje të komponentit në vijim:

Komponenti A: shfrytëzimi i sudimeve të kryera në përroin e Madhe dhe përroin e Shejës, ku do të ndërtohet vepra me objektet dhe nënobjektet e veta;

Komponenti B: ngritja e kantierëve, sigurimi i rrugëve për në shesh ndertim, punimet e ndertimit, montimi i makinerive dhe pajisjeve, punimet elektrike, provat e kolaudimit dhe të leshimit në punë të agregateve

Komponenti C: Rehabilitimi i mjedisit duke marrë parasysh distancat nga objektet ekzistuese të banimit;

Komponenti D: Masat me karakter teknik për të parandaluar zbutimet negative në mjedis;

Komponenti E: Menaxhimi dhe Monitorimi i Projektit;

Komponenti A, përfshin vendin në të cilin do të ndërtohet vepra me objektet dhe nënobjektet, vërtetime në terren si dhe studimet e kryera me parë në zonën e përroit të Madhe dhe përroit të Shejës, për qëllime hidroteknike.

Hidrocentrali me derivacion Kastrioti ndërtohet në pellgun ujëmbledhës të Perroit të Madhe dhe përroit të Shejës që grumbullohen sëbashku në vepren e marrjes së HEC-it, në kuotën 443.0 m.

Në komponentin B, projekti përfshin parashikimin për realizimin e kësaj veprë me objektet dhe nënobjektet e saj me një afat kohor të parashikuar. Normalisht punimet do të fillojnë me ato përgatitore si: punimet e ndertimit; sistemimi i materialeve në shesh-depozitim; mbyllja e shehsit të depozitimit; masat për rigjenerimin e sipërfaqes së prekur nga realizimi i punimeve ngritja e kantierëve, sigurimi i rrugëve për në shesh ndertim, punimet e ndertimit, montimi i makinerive dhe pajisjeve, punimet elektrike, provat e kolaudimit dhe të leshimit në punë të agregateve. Volumet të realizuara gjatë germimit dote ndahen në volume që sistemohen në nënobjekte si (sistemim - ngjeshje) të vetë nënobjekteve, volume që transportohen në shesh-depozitimet përkatëse si dhe volume që realizojnë mbushjet gjatë hapjes së traseve përshkak të morfologjisë së terrenit;

Në komponentin C, Projekti përfshin rehabilitimin e mjedisit ku mund të ngrihen prita për të përforcuar mbrojtjen e pyjeve nga erozioni, mbjellja e sipërfaqeve të reja me fidanë në zonat rreth sheshit të nënobjekteve. Gjithashtu do të kujdeset për mbareshtimin e pemeve që do të mbillen nga shoqëria. Për kullimin e ujerave do të grumbullohen në sheshin e depozitimit të sterileve ku do të hapen kanale për drenimin e ujerave jashtë sheshit të depozitimit.

Kompania investuese që do të ndërtojë dhe të shfrytëzojë veprat hidroenergjitike merr në konsideratë ndikimin në mjedis dhe do të marrë të gjitha masat për zbutjen e ndikimeve të

mundshme negative. Ne rast ndotje aksidentale shoqeria merr persiper demet e te shkaktuar ne mjedis. Ndertimi i Hec Kastrioti 2 per prodhimin e energjise elektrike mund te demtoje mjedisin si rrjedhoje e:

-Demtimeve (ose aksidenteve) te veprave te vecanta inxhinierike per te cilat do te merren masat e duhura per rehabilitimin e tyre.

- kryerjes se punimeve restauruese ne pjesen e demtuar.
- ndonje avarie gjate procesit te punes
- Instalimi i vepres se rnarrjes me kapacitet marres te ujit mete madh se ate te llogaritur dhe mbyllja e portes ekologjike.

Një “vlerësim i detajuar i ndikimit në mjedis” ne përputhje me ligjin shqiptar ekzistues për VNM-në dhe me ligjet e reja te VNM te propozuara ne pershtatje me legjislacionin e EU per VNM si dhe Udhëzuesit e Bankës Botërore eshte kerkuar per ndertimin e Hidrocentr

Komponenti D , Veprimatria që propozohet të kryhet ka përmasa relativisht të mëdha, qoftë të karakterikt të inve imeve ashtu edhe të output-eve që do të japë gjatë shfrytëzimit të tij. Ky investim do të mundësojë gjenerimin e një sasie të konsiderueshme energjie. Ky komponent i vlerësimit të ndikimeve në mjedis do të paraqesë një analizë të hollësishme të ndikimeve të mundshme negative në mjedis duke specifikuar edhe masat zbutëse që duhet të aplikohen për të eliminuar apo për të minimizuar sado pak ndikimit në mjedis.

Vlerësimi i ndikimeve të mundshme si pasojë e veprimatrisë bëhut duke u nisur nga një sërë faktorësh që lidhen me natyrën e veprimtarisë, teknologjisë së përdorur, mënyrën e operimit, sasinë e energjisë, lëndët e para të përdorurra dhe mbejtet gjeneruara, të gjith këto në kontekstin e mjesisit fizik, biologjik dhe soico-ekonomik.

Komponenti E, Te Dhena per Veprimtarite e Ndennarra per Mbrojtjen e Mjedisit te dhene qe Perfthohen nga Zbatimi i Programit Kombetar te Monitorimit Site dhena kryesore ne lidhje me kete veprimtari mjafton te theksohet fakti qe ky Hec, do te ndertohent jashte zones se mbrojtur me status. Permbledhje e Keshillimeve me Organet e Qeverisjes Vendore, Publikun, Organizata Jofitimpruresse per Mjedisin.

Projekti i propozuar nuk do te kete ndikime negative per keto arsye:

- Aktiviteti nuk krijon probleme te ndotjes se ujrave
- Ujrat e perrnjve qe perdoren per shfrytezimin e energjise mekanike te tyre nuk pesojne ndryshime fizikokimike, biologjike dhe sasiore.
- Zbatimi i projektit nuk demton habitatet dhe nuk prish ekuilibrat natyrore ne shkalle te konsiderueshme nese perdoret sic eshte permendur me lart.
- Nuk do te kete fenomene te erozionit pas realizimit te projektit.
- Ndertimi i Hec Kastrioti 2 ndikon ne zhvillimin ekonomik dhe ndihmon ne zvogelimin e problemeve sociale.

Ligji Nr. 12/2015, datë 26.02.2015 për disa shtesa dhe ndryshime në Ligjin Nr. 10440, datë 07.07.2011, "Për Vlerësimin e Ndikimit në Mjedis"): është që *“Ky ligj aplikohet per projektet e propozuara, publike ose private, te cilat mund te shkaktojne impakte te rendesishme negative, direkt ose indirekt ne mjedis, si rezultat i madhesise, natyres, ose vendndodhjes”.*“

Nese rruget per t’u rehabilituar dhe zgjeruar kerkojne marrjen e tokes shtese, legjislacioni Shqiptar kerkon konsiderimin e vleres per kompensim per siperfaqen, qe do te perdoret perkohesisht ose definitivisht. Pronaret e pasurive (toke bujqesore, urbane, pyje ose kullota) do te kompensohen ne perputhje me cmimin e tregut dhe procedurat e shpronësimit te pershkruara ne ligjin *“Procedurat e kompensimit te vlerave te pasurive te perdorura per punime me interes publik”.*

Sipas legjislacionit shqiptar, kur ndryshojne tregues të cilësuar që sjellin pasoja ne mjedis (ndryshim teknologjie, procedurash prodhimi dhe zona e ndertimit) nevojitet një Vlerësim i thelluar i Ndikimit në Mjedis. Ky raport është në perputhje me këtë kërkesë dhe me këtë detyrim ligjor.

2 PËRMBLEDHJE JO-TEKNIKE

2.1 PËRSHKRIMI I AKTIVITETEVE

Librazhdi është qytet në juglindje të Shqipërisë në rrethin e Librazhdit. Kufizohet ne veri me rrethet Bulqizë; perëndim nga rrethi i Elbasanit; në jug nga rrethi i Gramshit; në juglindje nga rrethi i Pogradecit dhe në lindje nga Republika e Maqedonisë. Librazhdi ka një gjatësi kufitare prej 42 km dhe ka tërësisht një reliev kodrinoro-malor. Relievin e bën me te larmishëm fushëgropat si ajo e Domosdoves ne Përrenjas dhe ajo e Studnes me atë te Letmit. Lartësia maksimale mbi nivelin e detit është 2253 m ne majën e Kuqe të malit Shebenik.

Pozita gjeografike, konfiguracioni i relievit, lartësia absolute mbi nivelin e detit dhe largësia nga deti Adriatik ka mundësuar natyrën kontinentale te klimës e cila duket ne dimrin e ftohte e të lagësht dhe ne vëren e shkurtër, të nxehtë e të thatë. Temperatura mesatare vjetore është 13,4 °C, temperatura max. e regjistruar është 40,7 °C me 14 shtator 1957 dhe temperatura minimale është regjistruar ne vitin 1968 e cila ishte -15,7 °C. Rrethi i Librazhdit ka pasuri të shumta minerale dhe në bazë të tyre u ngritën gjatë sistemit socialist miniera për përpunimin e tyre si ajo e hekur-nikelit ne Përrenjasit. Sot ekonomia e rrethit është e bazuar më shumë në sektorin e shërbimeve, blegtori, bujqësi dhe në shfrytëzimin e pyjeve. Popullsia e Librazhdit përgjithësisht paraqitet autoktone. Më 1 janar 1998 ajo arriti në 82.411 banorë edhe rreth 18.203 familje. Në qytetet Librazhd e Përrenjas banojnë rreth 27.963 banore ose 29,7% e popullsisë kurse pjesa tjetër banon ne fshat. Librazhdi ka një moshë mesatare të popullsisë e cila është 48 vjeç.

Fshatrat e zones ne pergjithesi jane te populluar. Zona ku do te ndertohet godina e centralit ndodhet 721m larg qytetit te Librazhdit. Ne te dyja anet e perroit te Shejes ndodhen shtepi banimi. Ndersa objektet e tjera te HEC-it jane vendur larg qendrave te banuara dhe nuk ka asnje shtepi banimi ne afersi te tyre.

2.2 LEGJISLACIONI

Ky Dokument është Përmbledhje Jo-Teknike e Raportit te Vlerësimit të Ndikimit Mjedisor (VNM), qe paraqet me hollësi të gjithë ndikimet që propozimi mund të ketë mbi mjedisin natyror, të ndërtuar dhe njerëzor, siç kërkohet nga legjislacioni Shqiptar dhe i Bashkimit Evropian dhe Udhëzimeve të Bankës Botërore.

Qëllimi i Vlerësimit Ndikimit Mjedisor reflekton drejtpërdrejt qëllimin e **Ligji Nr. 12/2015, datë 26.02.2015 për disa shtesa dhe ndryshime në Ligjin Nr. 10440, datë 07.07.2011, "Për Vlerësimin e Ndikimit në Mjedis"**, sipas nenit 1 të tij, konkretisht: te siguroje nje nivel të lartë të mbrojtjes së mjedisit, përmes parandalimit, minimizimit dhe kompensimit të dëmeve në mjedis, nga projekte të propozuara që përpara miratimit të tyre për zhvillim; garantimin e një procesi të hapur vendimmarrjeje, gjatë identifikimit, përshkrimit dhe vlerësimit të ndikimeve negative në mjedis, në mënyrën dhe kohën e duhur, si dhe përfshirjen e të gjitha palëve të interesuara në të.

2.3 ÇFARË SYNOHET

Ndërtimi i veprës Hidrocentral Kastrioti 2, konsiston në prodhimin e energjisë elektrike dhe jo vetëm. Nëpërmjet shfrytëzimit të studimeve të kryera më parë në zonën e përroit të Madhe dhe përroit te Shejës, ndërtimi i veprës përmirëson kushtet social-ekonomike të komunitetit të zonës; punëson punëtorë të zonës si dhe specialist të fushës gjatë fazës së ndërtimit dhe shfrytëzimit të veprës, si dhe ndërtimin e rrugëve në funksion të veprës.

Hidrocentrali me derivacion Kastrioti do të ndërtohet në pellgun ujëmbledhës të Përroit të Madhe dhe Përroit të Shejës, që grumbullohen se bashku në veprën e marrjes së HEC-it, në kuotën 443.0m

Vepra përbëhet nga tre nën-objekte: vepra e marrjes; dekantuesi dhe ndërtesa e centralit. Nga për llogaritjet kemi një prurje llogaritëse $0.9 \text{ m}^3/\text{sek}$ dhe Uji për ekologji $0.3 \text{ m}^3/\text{sek}$. Studimi parashikon realizimin e kesaj vepre me objektet dhe nenobjektet e saj me nje afat kohor te parashikuar. Normalisht punimet do te fillojne me ato pergatitore si: ngritja e kantiereve, sigurimi i rrugeve per ne shesh ndertim, punimet e ndertimit, montimi i makinerive dhe pajisjeve, punimet elektrike, provat e kolaudimit dhe te leshimit ne pune te agregateve.

Volumi prej 575 m^3 do te transportohet dhe do te depozitohet ne sheshdepozitim qe eshte percaktuar ne terren, I cili pas depozitimi te materialit te germuar do te kthehet ne nje territory te sistemuar dhe do te mbillet me peme

Zona ku do te ndertohet godina e centralit ndodhet 721m larg qytetit te Librazhdit. Ne te dyja anet e perroit te Shejes ndodhen shtepi banimi. Ndersa objektet e tjera te HEC-it jane vendur larg qendrave te banuara dhe nuk ka asnje shtepi banimi ne afersi te tyre. Kompania investuese do te shfrytezoj e rruget egzistuese dhe do te ndertoje rruge te reja ndihme te veprave ne brendesi te objektit ku sipas projektit do te zene nje gjatesi **prej 3700m dhe gjeresi 3.5-4m**, qe edhe keto kalojne ne pjesen me te madhe ne gjurmet e rrugeve egzistuese, qe do te lidhin dhe fshatin me rrugen kryesore te parashikuar ne volumet e preventivit.

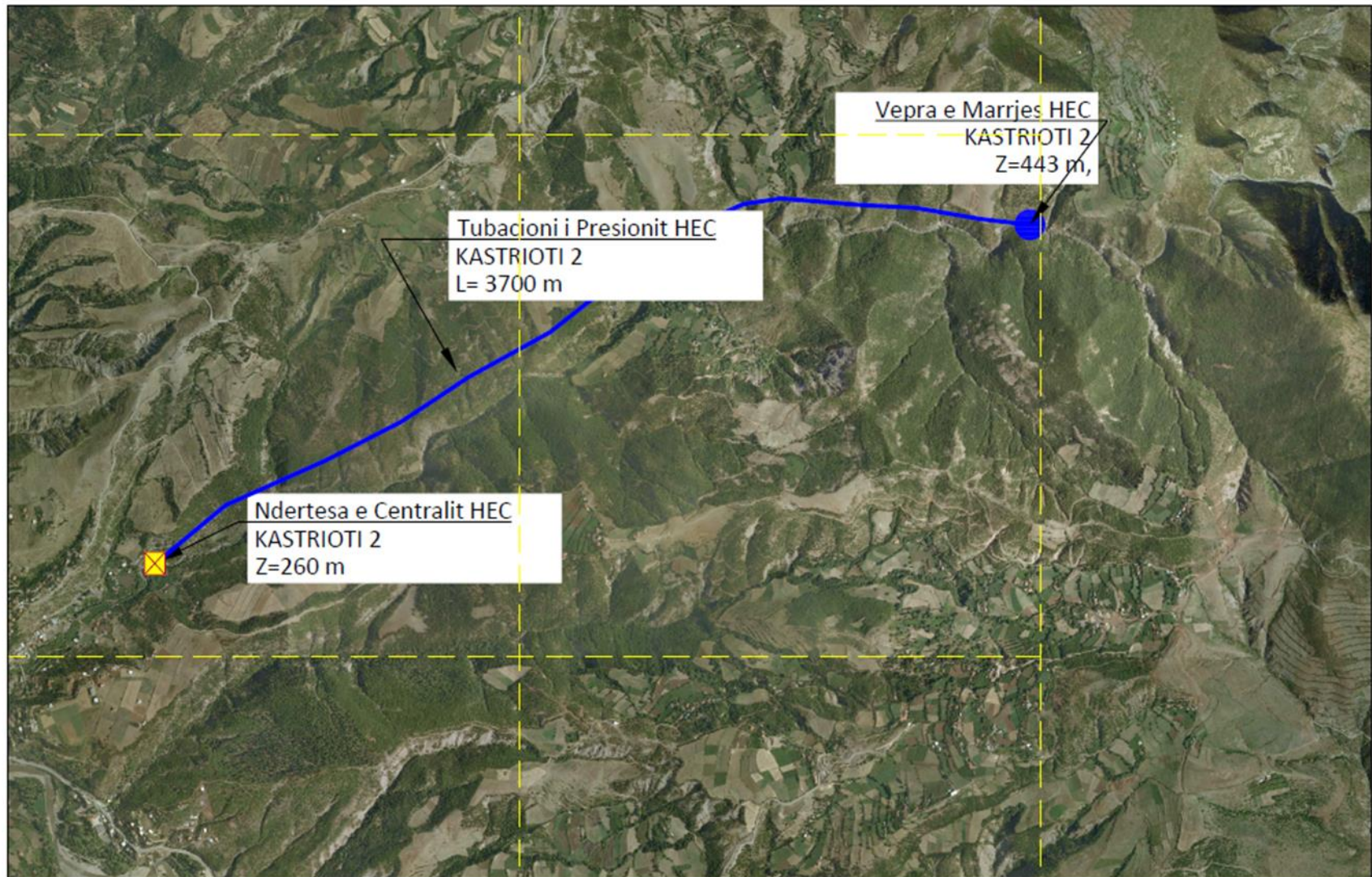
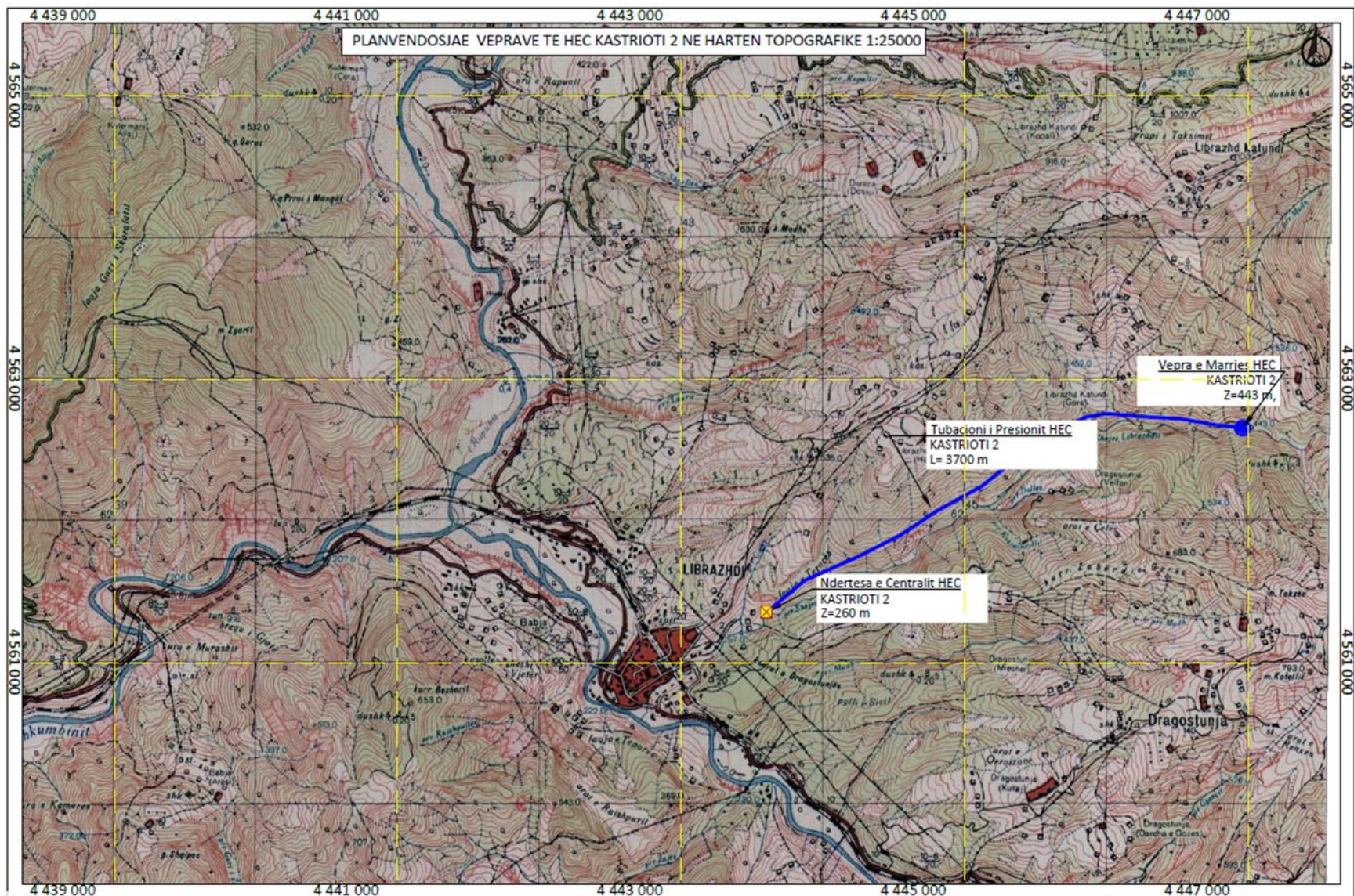


Fig. 1- Vendndodhjet e Hidrocentralit Kastrioti 2



OBJEKTI HEC KASTRIOTI 2	BASHKIA LIBRAZHË	PROJEKTUES: "LORED" sh.p.k	EMERTIMI I FLETES :	SHKALLA: 1/25000	DATA /2019
FAZA:PROJEKT FIZIBILITET	QARKU ELBASAN	POROSITESI : AFRIMI K sh.p.k	PLANVENDOSJA E VEPRAVE NE HARTEN TOPOGRAFIKE 1/25000		NR. FLETES NR. HEC-03

2.5 PËRSHKRIMI I VENDNDODHJES

Zona e propozuar për ndërtimin e veprës, ndodhet në kuotën 433 m 721m larg qytetit të Librazhdit. Në zonën e ndërtimit të hidrocentralit me derivacion "Kastrioti 2", formacioni mbulesor përfaqësohet nga mbulesa eluviale-deluviale dhe përbehet nga material coprizor i perzier me material suargjilor. Trashësia e mbulesës është 0.5-1.2 m.

Proluvionet takohen në zonë të erozionit të perrenjve malor që derdhen në lumin e Bushtices. Tek vepra e marrjes së hidrocentralit, kemi të bëjmë kryesisht me depozitime aluviale, të perziera me formacione të tjera, argjila suauglia, cipra të formacione shkembore dhe gjysemshkembore. Mbulesa proluviale përbehet kryesisht nga blloqe të popla ultrabazikësh. Madhësia e blloqeve të poplave proluviale është me madhësi deri në disa metra kube të perziera me material çakellore.

Lidhur me kushtet hidrogjeologjike të zonës së ndërtimit të hidrocentralit në zonën e pellgut të Perroit të Madhe, mund të themi se zona karakterizohet me ujembajtje të lartë. Tektonika dhe çarmeria e zhvilluar në shkëmbinj të ultrabazikë ka bërë të mundur që ujembajtja e tyre të jetë e mirë, ndërsa formacionet gjysemshkembore flishore dhe të suitës së Librazhdit në teresi ujembajtja është e vogël. Ujrat nentokesore që takohen në zonën e ndërtimit të hidrocentralit me derivacion Kastrioti 2, në perroit të Madhe, janë ujra të tipit të çarjeve të ndërshtresëzimeve dhe të porozitetit të pakove ranore. Ujrat nentokesore qarkullojnë në drejtim të thellësive kryesisht në formën e rrymave ujore të koncentruara nëpër çarjet dhe ndërshtresëzimet.

Aksi i vepres së marrjes të hidrocentralit Kastrioti 2 ndodhet në perroit Sheja Librazhd në kuotën +443.0 m. Ndërtesa e tij ndodhet në kuotën + 260.0 m, pranë qytetit të Librazhdit, rreth 200 m distancë nga grykëderdhja me lumi i Shkumbinit.

Trungu kryesor i përroit të Sheja Librazhd ka një gjatësi 12 km dhe pjerrësi të shtratit 45 m/km, e cila ka përcaktuar njëkohësisht një veprimtari të fuqishme gërryese e transportuese të rrjedhjes së tij. Rrjedhja e pasur e përroit Sheja Librazhd lidhet me shumëllojshmërinë e përbërjes litologjike të lartpërmendur me shkallë fortësie dhe përshkueshmëri tepër të ndryshme. Këto veti të këtyre shkëmbinjve ndikojnë drejtpërdrejtë në sasinë e ujit dhe ecurinë e regjimit të rrjedhjes vjetore të Sheja Librazhd. Pellgu ujembledhës i Perroi Sheja Librazhd është me origjinë tektonike erozive. Fillimet e tij janë nga mali i Kudenisht dhe mali Shala e Frangut.

Klima e pellgut ujembledhës të lumit Perroi Sheja Librazhd karakterizohet nga një dimer i ftohtë dhe vere e freskët. Pjesa e sipërme e këtij pellgu karakterizohet nga një klimë e ashper dhe përfaqësohet në nëndarjen klimatike mesdhetare malore lindore dhe pjesa e poshtme e këtij lumi bashkohet me lumin Shkumbin hyn në nezonën klimaterike mesdhetare kodrinore. Cilësia e ajrit është e lartë dhe ajri është kryesisht i pa-pastërt.

Biodiversiteti në një zonë më të gjerë është i lartë, me speciet e zakonshme të bimëve dhe kafshëve. Nuk ka specie bimore që gjenden vetëm në këtë zonë apo specie të tjera që janë të mbrojtura nga listat kombëtare apo ndërkombëtare apo të përfshira në Listën e Kuqe të Shqipërisë. Zona zoogeografike më e gjerë mbështet një sërë specimesh të renditura (Lista e Kuqe Shqiptare e miratuar nga MeM) por asnjë prej këtyre specieve nuk është e kërcënuar nga zhvillimi i propozuar.

2.6 IMPAKTET DHE ZBUTJA E TYRE

Kjo Përmbledhje Jo-Teknike duhet te referohet ne Planin e Menaxhimit dhe Monitorimit Mjedisor (PMMM), pjese e kesaj VNM. PMMM do të aplikohet për të vlerësuar impaktet në mjedis nga ndërtimi i veprës dhe rruga e re gjatë ndërtimit dhe operimit. PMMM synon shmangjen dhe/ose zbutjen e impakteve ne mjedisin biofizik dhe socio-ekonomik. Tabelat respektive listojnë të gjitha impaktet nga propozimi në mjedis dhe rruget në të cilat këto impakte mund të minimizohen. VNM identifikon impaktet e mundëshme dhe jep informacion per secilin impakt. Masat zbutese të propozuara gjithashtu monitorohen, kur kërkohet Plani i Monitorimit Mjedisor që do të sigurojë vlerësimin e situatës mjedisore në zonën e projektit gjatë fazës së ndërtimit dhe operimit, në aspektin e parametrave në vijim: cilësia e ajrit, niveli i zhurmave, cilësia e dherave dhe ujrave sipërfaqësor, shkarkimi i ujrave nga pastrimi i siperfaqes se grumbullimit te mbetjeve, mbetjet e ngurta dhe substancat e rrezikshme dhe biodiversiteti. Nje vleresim fillestar i efekteve negative kundrejt atyre pozitive ne ndërtimin e veprës tregoi qe ka një numër më të lartë dhe pikë të impakteve pozitive ndaj atyre negative (shiko tabelen me poshte). Nuk jane gjetur efekte negative te rendesishme ne nje zone te madhe ose per nje periudhe te gjate ne mjedisin ekzistues apo komunitetet njerezore. Nuk ka impakte te papranueshme ne programin e punes te projektit (gjate ndertimit dhe operimit) qe nuk mund te zbuten. Megjithatë, ndërtimi i veprës është në funksion të prodhimit të energjisë elektrike, sistemit të menaxhimit të mbetjeve dhe reduktimit të ndikimeve negative nga mos manaxhimi i mbetjeve që do të thotë lenia e gjendjes siç është.

Menaxhimi i riskut për sigurinë e punëtorëve, kontrollin dhe ndotjen e substancave të rrezikshme dhe toksike të përdorura në vatër gjatë ndërtimit dhe funksionimit, si dhe substancat kimike të përdorura gjatë fazës së ndërtimit do të kufizohen nga menaxhimi i zones dhe nga një Plan i Menaxhimit të Ndërtimit, ne perputhje me PMMM.

Permbledhja e numrit te impakteve te mundeshme nga Ndërtimi I Hidrocentralit

Faktorët mjedisore	Format e mundëshme te impaktit	Impakte pozitive (+)	Impakte negative (-)
Risku nga rrjedhjet	Substanca kimike per punimet e ndertimit	0	1
	Substanca qe ndizen	0	2
Ajri	Erërat e pakëndëshme,erëratng	0	2

	Pluhuri nga ndertimi	0	1
	Emetimi nga automjetet	0	1
Uji	Nëntokësore	0	2
	Sipërfaqësore	0	0
Uji i ndotur	Leachate	0	0
	Uji i ndotur nga tualetet	0	1
Zhurma	Makineritë e rënda gjatë ndërtimit dhe operimit	0	1
Peisazhi	Përdorimi I Zonës	1	0
Biodiversiteti	Bimësia natyrale/fauna	0	0
	Kermat nga zogjite dhe parazitet	0	1
	Cilësia e të mbjellave për rreth	0	2
Përshtypja vizuale	Eliminimi i depozitimit të pakontrolluar te mbetjeve	3	0
	E shëmtuar	0	1
	Mbeturina ne shtim	2	1
	Vepra e re	3	1
	Rruga e re	3	0
Komunitetet njerezore	Efektet në shendetin publik	3	
	Shtimi i trafikut rrugor	0	1
	Niveli i zhurmes	0	2
Aspektet socio-ekonomike	Punë të reja	1	0
	Përmirësimi i menaxhimit te mbetjeve	2	0
	Vlerësimi i përgjithshëm	18	20

Zero = nuk ka impakt = 0

Jo i rëndësishëm = impakti është I mundshëm, por, në një nivel të ulët ose për një periudhë të shkurtër kohe = 1.

Mesatare = impakti konsiderohet jo i dëshirueshëm (negativ) ose i dëshirueshëm(positiv) dhe ne gjendje te kete nje impakt mesatar ne mjedisin ekzistues ose ne komunitetet njerezore = 2.

I rëndësishëm = impakti konsiderohet te kete efekt te rendesishem ne nje zone te madhe per nje periudhe kohe te gjate ne mjedisin ekzistues ose komunitetet ekzistuese njerezore = 3.

Do të reduktohet në maksimum shkarkimi i pa kontrolluar i ujërave sipërfaqësorë, ujërat e zeza, ujërat e përdorura. Për këtë arsye kushtet e shkarkimit duhet të përshkruhen në Lejen Mjedisore që do të lëshohet nga Qendra Kombetare e Biznesit dhe Ministria e Mjedisit. Mbrojtja e cilësisë së furnizimit me uje të pijshëm ka nevojë që të adresohet nga furnizuesit e ujit dhe MSH përmes Planeve të Sigurisë së Ujit siç rekomandohet nga OBSH. Uji i mbetur nga përdorimi

në vënd për nevoja të puntorëve dhe operatorëve gjatë fazës së ndërtimit do të trajtohen në depozita trajtimi, sistemet e përshtatshme të trajtimit të përhershëm të ujërave të ndotura në terren (e.g. Kontenierë Imhoff) në vatrën e stacionit të transferimit dhe do të boshatisen rregullisht duke përdorur një depozitë të përshtatshme për ujërat e zeza.

Reagimi i menjëhershëm i operatorit dhe autoritetit menaxhues ndaj ankesave të publikut do të jetë i detyrueshëm sipas Planin për Menaxhimin dhe Operimin e SN dhe sipas Lejes Mjedisore për monitorimin mjedisor të Stacionit të transferimit duhet të përcaktohen origjina dhe vendndodhja e çdo materiali kutërbues.

Pluhërat që do prodhohen nga makineritë dhe punimet në rrugë duhet të reduktohen në minimum, për të pasur një cilësi të mirë ajri florën dhe punëtorët, të cilët punojnë aty. Lagia me ujë do të kryhet sa herë që të jetë e nevojshme, sipas një orari të rene dakort paraparakisht nga kompania ndërtuese dhe experti i mjedisit në Bashki. Emetimet e mjeteve gjatë ndërtimit dhe funksionimit do të kenë një ndikim të pakët. Zhurma dhe dridhjet nga makineritë gjatë ndërtimit dhe funksionimit mund të minimizohen sic përcaktohet në Planin e Menaxhimit Mjedisor, duke marrë parasysh edhe fenomenet ndikuese sic janë: erozioni dhe shkarjet e tokës.

Trafiku i shtuar nga mjetet që transportojnë mbeturina do të ketë një ndikim domethënës mbi qytetin duke qënë se rruga dalëse e kamioneve e makinarive të tjera nuk ka dalje tjetër përveç asaj në Librazhd.

Monitorimi i pluhërave të ardhura nga ndërtimi i hidrocentralit dhe marrja e masave reduktuese të emetimit të tyre do të menjanojë ndikime të mundëshme mbi shëndetin, florën, faunën dhe peisazhin. Një Plan Monitorimi do të përgatitet si pjesë e PMMM gjatë VNM. Kontraktori do të instalojë një tabele në zone me informacion për kontakt për ankesat dhe komente nëse kontraktori nuk ndjek përcaktimet në VNM dhe do t'i adresojë ato menjëherë. Gjithashtu, gjatë operimit dhe në përputhje me Planin e operimit dhe menaxhimit të veprës, operatori do të vendosë në dispozicion një pikë kontakti, preferohet një zyrtar në Bashkinë Librazh (si palë përgjegjëse sipas ligjit Nr. 8652 “Organizimi dhe Funksionimi i Pushtetit lokal”), ku do të adresohen ankesat nga publiku.

Do të ketë një ndikim të ulët mbi florën lokale (ndikimi në zone) por biodiversiteti në kontekstin e gjerë nuk do të ndikohet. Shpenzimet e shtuara të shërbimeve të përmirësuara për mbetjet e familjeve në bashki (transporti dhe kosto të stacionit të transferimit të mbetjeve) janë adresuar dobët dhe kërkojnë një vëmendje të posaçme. Për të adresuar shqetësimet e qeverisjes vendore dhe komunitetit është përgatitur një strategji për pjesëmarrjen dhe këshillim me publikun. Kosto e rritur e shërbimeve të përmirësuara të mbetjeve nuk është fokus i kësaj VNM, por, është e rëndësishme të nenvizohet që kjo kërkon vëmendje të veçantë. Lidhur me këto një sërë takimesh janë zhvilluar me pjesëmarrjen e Pushteteve Lokale për të diskutuar mbi tarifën dhe nevojën për rritjen e tyre, vecanerisht për të mbuluar “*Tarifen në hyrje*” (Gate fee).

Mbrojtjen e Mjedisit (dhe një pjesë tjetër të legjislacionit shqiptar) qoftë nëpërmjet lejeve mjedisore ashtu edhe lejimit/autorizimit mjedor.

Autorizimi Mjedor – për aktivitetet të Klasës C me një pasojë mjedisore jo të konsiderueshme.

Kushtet e lejeve të integruara do të ofrojnë zgjidhjet më të mira për mjedisin në përgjithësi.

Prandaj, kushtet e lejes duhet të përfshijnë:

përshkrimin i instalimeve dhe aktiviteteve të tij, topografisë dhe afërsisë përdorimi i lëndëve të para dhe kimikateve, ujit dhe energjisë (inputi) burimi i emetimeve në ajër, ujë ose tokë prodhimi i mbetjeve dhe nevoja për minimizimin e mbetjeve nëpërmjet riciklimit zhurma dhe dridhjet parandalimi i aksidenteve, kushtet e vendndodhjes (banesat) teknologjia e propozuar dhe teknikat e tjera për të parandaluar ose zvogëluar emetimet vetë-monitorimi (monitorimi i efektivitetit të pajisjeve përpunuese, pajisjeve

ngjeshëse dhe emetimeve)

masat që duhet të merren pasi që veprimtaria të jetë ndërprerë, përfshi edhe masat përmirësuese.

Leja do të përfshijë gjithashtu dispozita për:

inspektimin e rregullt nga inspektorët e mjedisit nga NEI të vatrës, aktivitetit, personelit dhe dokumentacionit,

shqyrtimin periodik dhe azhurnimin e lejes së mbajtur nga aktiviteti për të garantuar përputhshmërinë,

detyrimin për operatorin ose personin e ngarkuar të raportojë të gjithë ndryshimet në afërsi dhe për EFA për të azhurnuar lejen kur ka patur ndryshime thelbësore,

detyrimin e operatorit ose personit të ngarkuar që të raportojë menjëherë situata të shkeljes së kushteve të lejes (mos-përmbushje e rregullave) pranë NEI dhe për të ndërmarrë menjëherë masa për të minimizuar ose parandaluar çdo ndikim mjedisor,

lejimin e njohjes së publikut me aplikimet, lejet dhe rezultatet e monitorimit,

4 TË DHËNA SPECIFIKE PËR PROJEKTIN

4.1 TË DHËNA PËR ZONEN E STACIONIT TE TRANSFERIMIT

4.1.1 Përshkrimi i zones së propozuar për Hidrocentral Kastriot 2

Zona e propozuar për ndërtimin e veprës, ndodhet në kuotën 433 m 721m larg qytetit të Librazhdit. Në zonën e ndërtimit të hidrocentralit me derivacion "Kastrioti 2", formacioni mbulesor përfaqësohet nga mbulesa eluviale-deluviale dhe përbehet nga material coprizor i perzier me material suargjilor. Trashësia e mbulesës është 0.5-1.2 m. Proluvionet takohen në zonën e erozionit të perrenjeve malor që derdhen në lumin e Bushtrices. Tek vepra e marrjes së hidrocentralit, kemi të bëjmë kryesisht me depozitime aluviale, të perziera me formacione të tjera, argjila suargjila, cipra të formacione shkembore dhe gjysemshkembore. Mbulesa proluviale përbehet kryesisht nga blloqe e popla ultrabazikësh. Madhësia e blloqeve e poplave proluviale është me madhësi deri në disa metra kube të perziera me material çakellore.

Lidhur me kushtet hidrogjeologjike të zonës së ndërtimit të hidrocentralit në zonën e pellgut të Perroit të Madhe, mund të themi se zona karakterizohet me ujembajtje të lartë. Tektonika dhe çarmeria e zhvilluar në shkëmbinjtë ultrabazikë ka bërë të mundur që ujembajtja e tyre të jetë e mirë, ndërsa formacionet gjysem shkembore flishore dhe të suites së Librazhdit në teresi ujembajtja është e vogël. Ujrat nëntokësore që takohen në zonën e ndërtimit të hidrocentralit me derivacion Kastrioti

2, ne perroin e Madhe, jane ujra te tipit te çarjeve te ndershtresezimeve dhe te porozitetit te pakove ranore. Ujrat nentokesore qarkullojne ne drejtim te thellesise kryesisht ne formen e rrymave ujore te koncentruara neper çarjet dhe ndershtresezimet.

Trungu kryesor i përroit të Sheja Librazhd ka një gjatësi 12 km dhe pjerrësi të shtratit 45 m/km, e cila ka përcaktuar njëkohësisht një veprimtari të fuqishme gërryese e transportuese të rrjedhjes së tij. Rrjedhja e pasur e përroit Sheja Librazhd lidhet me shumëllojshmërinë e përbërjes litologjike të lartpërmendur me shkallë fortësie dhe përshtueshmërie tepër të ndryshme. Këto veti të këtyre shkëmbinjve ndikojnë drejtpërdrejtë në sasinë e ujit dhe ecurinë e regjimit të rrjedhjes vjetore të Sheja Librazhd .Pellgu ujembledhes i Perroi Sheja Librazhd eshte me origjine tektonike erozive . Fillimet e tij jane nga mali i Kudenisht dhe mali Shala e Frangut

Tokat kenetore formohen mbi depozitimet liqenore dhe aluviale. Duke pare qe kjo zone ka nje rryjet hidrgrafik te dobet, qe do te thote nje zone e varfer me ujerea nentokesore dhe formim te paket te formacioneve toke-formuese, tokat kenetore kane nje zvimllim me te madhe. Pas bonifikimit dhe aplikimit te masave te ndryshme agikulturore/agroteknike eshte permiresuar regjimi uJOR apo ajror.Me pak fjale jane shtuar lendet mierale, pakesohen ato organike edhe rritet pasha volumetrike e specifike dhe reduktohet poroziteti

Klima e pellgut ujembledhes te lumit Perroi Sheja Librazhd karakterizohet nga nje dimer i ftohte dhe vere e fresket. Pjesa e siperme e ketij pellgu karakterizohet nga nje klime e ashper dhe perfshihet ne nenndarjen klimatike mesdhetare malore lindore dhe pjesa e poshtme e ketij lumi bashkohet me lumin Shkumbin hyn ne nezonen klimaterike mesdhetare kodrinore. Cilësia e ajrit është e lartë dhe ajri është kryesisht i pa-pastërt.

Biodiversiteti në një zonë më të gjerë është i lartë, me speciet e zakonshme të bimëve dhe kafshëve. Nuk ka specie bimore që gjenden vetëm në këtë zonë apo specie të tjera që janë të mbrojtura nga listat kombëtare apo ndërkombëtare apo të përfshira në Listën e Kuqe të Shqipërisë. Zona gjeografike më e gjerë mbështet një sërë specimesh të renditura (Lista e Kuqe Shqiptare e miratuar nga MeMT) por asnjë prej këtyre specieve nuk është e kërcënuar nga zhvillimi i propozuar.

4.2 MENAXHIMI I MBETJEVE

4.2.1 Menaxhimi i mbetjeve të ngurta

Gjatë aktivitetit për realizimin e projektit do të ketë krijim përgjesh të materialit të ngurtë të gërmuar, por jo të dëmshme. Grurët që do të dalin nga gërmimet përfundimtare të tubacionit me presion në të gjithë gjatësinë e tij do të riciklohen për ndërtimin e mureve dhe gabioneve në pjesë të ndryshme të nënobjekteve dhe të sistemit të materialit të gërmuar në shesh-depozitim.

Në bazë të Ligjit Nr.10 463, datë 22.09.2011, "Për menaxhimin e integruar të mbetjeve" su dhe të ligjit 32/2013, datë 14.02.2013 "Për disa shtesa dhe ndryshime në ligjin Nr.10 463, datë 22.9.2011 " Për menaxhimin e integruar të mbetjeve " të gjitha volume e gërmimeve që do të përfitohen nga zhvillimi i projektit të HEC KASTRIOTI 2 do të trajtohen në vend-depozitim e përcaktuar për depozitim në bashkëpunim me autoritetin vendor përkatës dhe spacialistët e ARM-së.

mbarë kombin dhe nuk prodhohet material mbetje. Në zonën Sarandë – Himarë veçanërisht, aktiviteti industrial është pothuaj inegzistent dhe për këtë arsye, prodhimi i mbetjeve të rrezikshme industriale nuk ekziston. Pavarësisht nga kjo, vëllime të konsiderueshme të mbetjeve industriale të rrezikshme nga aktiviteti i mëparshëm përmbahen diku tjetër në mbarë Shqipërinë në vatrave të mbetjeve ose vatrave industriale të braktisura, shumë prej të cilave janë identifikuar nga UNEP (2006) dhe UNDP (2008) si vatra të nxehta. Në zonën e studimit nuk janë identifikuar vatra të nxehta.

5 DETAJE TEKNIKE

PROGRAMI I PUNIMEVE

➤ HEC.KASTRIOTI 2

Vepra e Marrjes

Vepra e marrjes do te vendoset ne kuoten +443 m m.n.d, me prurje llogaritëse $Q_{ll}=0.9 \text{ m}^3/\text{s}$ ku mund te shfrytezoje prurjet e ujit te Perroit te Madhe. Tipi i veprës së marrjes është përcaktuar nisur nga një sërë kushtesh siç janë topografia, gjeologjia, sasia e ujit të devijuar, mënyra e devijimit të përroit gjatë ndërtimit, qëndrueshmëria e shpateve të përroit, pjerrësia gjatësore e përroit (>10.0%), prurjet e ngurta, si dhe prania e dëborës dhe e akullit.

Dekantuesi

Dekantuesi, me gjatesi rreth 10-12 ml ndjek nje trase me nje renie me pjerrresi **3%**, deri te hyrja ne perroin e Shejes.

Ndertesa e Centralit

Godina e centralit vendoset mbi rrjedhen e Perroit te Gorres ne + 260 m mnd, ne krahun e majte te Perroit te Shejes. Per ndertirnin e nenobjekteve dote perdoren sipas rastit dhe struktures materiale nga vendi si gure te cilet jane te shurte ne kete pellg.

Te dhenat e sheshit te depozitimit.

Siperfaqja e pergjithshme e Vend-depozitimeve:	1200 m ² Kapaciteti Ditor
i Depozitimit:	5-20m ³ /<lite. Volumi i pergjithshem i
depozituar:	575 m ³ .

Gjate aktivitetit te punimeve do te kete levizje te automjeteve, pumme germimi te konsiderueshme dhe si pasoje zhvendosje te materialieve inerte ose pastrime te vegjetacionit pyjor, hapje traseje, linjash derivacioni, punime ndertimi muresh, beton arme, mbushje me zhavorr, etj. Nje sasi e konsiderueshme e materialit te germuar per Veprat e manjes, Dekantuesit, Basenin e presionit, tubacionet renies se turbinave, si dhe per hapjen e rrugeve dhe objekteve te tjera dote rikthehet ne vendet e germuara pasi do te kete sistemime dhe mbushje per keto nenobjekte, dhe nje sasi e cila nuk do te perdoret per mbushje do te transportohet dhe do te depozitohet ne sheshe depozitimi qe do te jepen te detajuar ne

Materiali me poshte. Sasia e volumeve te germuarajepet ne preventivin e ketij Hec -i. Gjate punimeve te zbatimit te projektit do to te kryhen punime betoni (Beton C25/30, C20/25,) per veprat e manjes, per shuarjen e energjise ne dalje, dekantuesit, per linjat e derivacionit. Per ankerat dhe blloqe mbeshtetes te tubacioneve te renies se turbinave, dhe mur rrethues i salles me beton M-150.

Studimi parashikon realizimin e kesaj vepre me objektet dhe nenobjektet e saj me nje afat kohor afatit te parashikuar. Normalisht punimet do te fillojne me ato pergatitore si: ngritja e kantierëve, sigurimi i rrugeve per ne shesh ndertim, punimet e ndertimit, montimi i makinerive dhe pajisjeve, punimet elektrike, provat e kolaudit dhe te leshimit ne pune te agregateve. Volumet te realizuara gjate germimit dote ndahen ne volume qe sistemohen ne nenobjekte si (sistemim - ngjeshje) te vete nenobjekteve, volume qe transportohen ne sheshdepozitimet perkatese si dhe volume qe realizojne mbushjet gjate hapjes se traseve pershkak te morfologjise se terrenit.

Volume punimesh me ndikim në mjedis				
1	3.3	Skarifikim për hapje traseje	m ²	2305
2	3.89/a	Gërmim	m ³	11555
3	2.37/5a	Transport materiali gërmuar-5 km	m ³	575
4	2.36	Ngjeshje dheu	m ³	10980
5		Mbjellje pemësh	copë	235
6		Sistemime skarpatah	m ²	2500

Volumi i punimeve me ndikimi në mjedis

Volumi prej 575 m³ do te transportohet dhe do te depozitohet ne sheshdepozitim qe eshte percaktuar ne terren, I cili pas depozitimi te materialit te germuar do te kthehet ne nje territory te sistemuar dhe do te mbillet me peme

VENDI I PROPOZUAR

Per fazen e projekt-fisibilitetit te studimit, studimi i ketyre objekti u realizua me vrojtime ne terren si dhe u shfrytezuan studimet e kryera me pare ne zonen e perroit te Madhe dhe perroit te Shejes, per qellime hidroteknike. Hidrocentrali me derivacion Kastrioti ndertohet ne pellgun ujembledhes te Perroit te Madhe dhe perroit te Shejes qe grumbullohen sebashku ne vepren e marrjes se HEC-it, ne kuoten 443.0 m.

- Prurja llogaritëse $Q_{\text{llog}} = 0.9 \text{ m}^3/\text{sek}$
- Uji për ekologji $Q_{\text{ekol}} = 0.3 \text{ m}^3/\text{sek}$

5.3 AKSESI I RI DHE RRUGET E SHERBIMIT NE ZONE

Kompania investuese do te shfrytezoj e rruget egzistuese dhe do te ndertoje rruge te reja ndihme te veprave ne brendesi te objektit ku sipas projektit do te zene nje gjatesi prej **3700m dhe gjeresi 3.5-4m**, qe edhe keto kalojne ne pjesen me te madhe ne gjurmet e rrugeve egzistuese, qe do te lidhin dhe fshatin me rrugen kryesore te parashikuar ne volumet e preventivit. Por theksojme se infrastruktura ekzistuese rrugore e cila shtrihet ne pjesen e madhe te zones ku ndertohet objekti eshte mjaft e favorshme per ndertimin e tij duke ndikuar ndjeshem ne koston e ndertimit pasi eliminon ndertimin e rreth 1.5 km rruge per nenobjektet.

5.4 UJË DHE UJË I NDOTUR

Furnizimi me Ujë

Bashkia Librazhd siguron furnizimin e popullatës me ujë për konsum public, falë ndërtimit të ujësjellësit të ri, I cili e merr ujin nga mallet e Qarrishtës. Një pjesë e rëndësishme e projektit për sistemimin e ujësjellës kanalizimeve të Bashkisë Librazhd është edhe ndërtimi i impiantit të trajtimit të ujërave të zeza për t' i dhënë fund derdhjes së tyre në lumë.

Tektonika dhe çarmeria e zhvilluar në shkëmbinjtë ultrabazik ka bërë të mundur që ujëmbajtja e tyre të jetë e mirë, ndërsa formacionet gjysem shkëmbore flishore dhe të suites së Librazhdit në teresi ujëmbajtja është e vogël. Ujrat nentokesore që takohen në zonën e ndërtimit të hidrocentralit me derivacion Kastrioti 2, në perroi në Madhe, janë ujra të tipit të çarjeve të ndershtresezimeve dhe të porozitetit të pakove ranore.

Ujrat nentokesore qarkullojnë në drejtim të thellesisë kryesisht në formën e rrymave ujore të koncentruara nëpër çarjet dhe ndershtresezimet.

Burimet e ujit kanë debit të vogël. Burimi i furnizimit për ujërat nentokesore janë rreshjet atmosferike në formën e shiut dhe deboret.

Sistemi i mbledhjes së ujit të shiut

Rreshjet jashtë sheshit dhe rampave/niveleve të veprës do të grumbullohen nga një sistem kanalizimesh dhe devijohen për kullim në bimësinë rrethuese dhe tokat bujqesore të kultivueshme në afërsi dhe përtej mureve të zonës së Rafinerisë së Naftës. Në veçanti, kanalet perimetrale do të ndërtohen për të mbledhur ujin nga shiu me furtunë nga shpatet afër me veprën. Nga pikëpamja inxhinierike kanalet e ujit të shiut do të projektohen në një prerje trapezoidale me qëllim shmangjen e dhe për të mos u trazuar me mbetjet që ndodhen në veprën.

Gjate ndërtimit të Hec Kastrioti 2 dhe shfrytëzimit të tij, Subjekti Ndërtues, krahas problemeve të ngritura në këtë raport V.N.M., sipas legjislacionit të paraqitur në paragrafin 1.1 të këtij raporti, në veçanti duhet t'i kushtojë rëndësi edhe faktorëve të mëposhtëm:

- Të respektoje procedurat, normat, standartet dhe planifikimet e paraqitura në projekt gjatë realizimit të tij.
- Me venien e projektit në zbatim, të respektoje dhe të verë në zbatim programin e monitorimit, për të pasur vazhdimisht tregues mjedisore konform standarteve dhe normave si në aspektin cilësor ashtu dhe në atë sasior.
- Të kontrollojë vazhdimisht ecurinë e treguesve mjedisore të njetit hidrik të perrenjve dhe linjave elektrike të transmetimit.

- Ne rast te mosfunksionimit te parametrave sipas standarteve apo normativave, apo nderhyrjeve arbitrare keqedashese, te nderprese aktivitetin dhe te kornunikoje me instancat e pushtetit vendor deri ne ato qendrore per demtimet perkatese,
- Te kete kontakte te qendrushme me komunitetin e zones sidomos me shoqaten e perdoruesve te ujit (SHPU) per garantimin e ujit per pije dhe bujqesi ne cdo moment qe komuniteti do te kete nevojë,
- Te kontaktoje vazhdimisht me Autoritetet Mjedisore Rajonale dhe lokale dhe me organizata te tjera te interesuara.

Bazuar në argumentet dhe kriteret më lart zona e ndodhur ne afersi Librazhdit eshte perzgjedhur finalisht për ndertimin e Hidrocentralit Kastrioti 2

Topografia: Bazuar ne klasifikimin e realizuar sipas relievit zona i perket :*Njesise morfologjike kodrinore , qe kane* kuota nga 10 m.n.d. deri në 700 m.n.d. Shpatet e kodrave e kodrinave të kësaj njësie morfologjike kanë pjerrësi nga 5 deri në 350 dhe drejtime rënie të ndryshueshme. Shpatet shpesh janë të rrumbullakosura nga modelimi i shkaktuar nga rrjedhjet ujore sipërfaqësore Toka ka nje pershkueshmeri te larte, por, sheshet e betonuara dhe mjediset perreth te asfaltuara shmangin ndotjen e ujrave nentokesore nga ujrat e piset dhe mbetjet e lengshme.

Gjeologjia: Perfaqesohen nga depozimet e zhavoreve, zhureve, argjila dhe suargjila dhe vendosen ne shtratin e lumit te Shkumbinit ne zonen e vepres se marrjes, te salles se makinerive dhe ne seksione te vecanta te derivacionit me tub presioni. Kane granulometri te ndryshme por mbizoterojne zhavoret me madhesi nga 5-15 cm, pergjithesisht te rrumbullakosura mire por me lidhje te dobet kohezonale. Ne pjesen e terracave lumore te krijuara, mbizoterojne argjilat dhe suargjilat, me ngjeshmeri mesatare dhe me lidhje kohezonale relativisht te dobet. Trashesia e ketyre depozitimeve ndryshon ne varesi te shtratit te lumit, por me e madhe eshte ne zonat e gjera te shtratit te lumit dhe ne zonat e meandrimave te tij. Bazuar në karakteristikat e territorit lidhur me fenomenet e rrezikut gjeomorfologjik, SHGJSH-ja ka përcaktuar zonimin gjeoteknik të Shqipërisë, sipas të cilit territori i vendit tonë ndahet në tre zona të qëndrueshmërisë natyrore. Zona qe ne kemi marre ne studim i perket terreneve relativisht te qendrushme: zona me përbërje shkëmbore konglomeratikë, efuzivë sedimentarë, zona me shkëmbinj rreshporë, shkëmbinj evaporitë dhe molasa të konglomerateve ranore.

Hidrologjia: Ne pergjithesi hidrogeologjia e zones perbehet nga shkëmbinj shume te varfer ne ujera nentokesore, kryesisht jane argjila, vende-vende me permbajtje zhavorri dhe material te tjera copezore. Shkëmbinj të në këtë zonë variojnë nga te shkëmbinj argjila, avrolite, rëra, në shkëmbinj kompaktë avrolite dhe argjilë të rrallë ranore, si dhe flish.

Era: vepron vektori jug-perendim

jtur me status. Permbledhje e Keshillimeve me Organet e Qeverisjes Vendore, Publikun, Organizata Jofitimpruese per Mjedisin.

Projekti i propozuar nuk do te kete ndikime negative per keto arsye:

8 IMPAKTET POTENCIALE TË PROPOZIMIT

8.1 LËNDËT E PARA DHE SUBSTANCAT KIMIKE TE PERDORURA NË ZONE

8.1.1 Faza e ndërtimit

Gjatë fazës së ndërtimit substancat kimike të mëposhtme do të përdoren në sasi të kufizuar dhe në kohë të caktuar:

- substanca të djegshme: substancat e lëngshme me një pikë djegie të ulët dhe lëndë djegëse të automjeteve (nafte, benzine),
- substanca të rrezikshme: substanca të cilat mund të paraqesin një rrezik të menjëhershëm apo të vonuar ku përfshihen vajrat minerale, vajrat industriale dhe bitumi,
- asfalto-beton, i cili do të përdoret për rrugët hyrëse gjatë një periudhe kohore të shkurtër

(një muaj).

Nese keto substanca nuk trajtohen sic duhet mund te shkaktojne ndotje te ujit dhe rrezikojne shendetin e punetoreve.

8.1.2 Faza operacionale

Studimi parashikon realizimin e kesaj vepre me objektet dhe nenobjektet e saj me nje afat kohor afatit te parashikuar. Normalisht punimet do te fillojne me ato pergatitore si: ngritja e kantierëve, sigurimi i rrugeve per ne shesh ndertim, punimet e ndertimit, montimi i makinerive dhe pajisjeve, punimet elektrike, provat e kolaudit dhe te leshimit ne pune te agregateve. Volumet te realizuara gjate germimit dote ndahen ne volume qe sistemohen ne nenobjekte si (sistemim - ngjeshje) te vete nenobjekteve, volume qe transportohen ne sheshdepozitimet perkatese si dhe volume qe realizojne mbushjet gjate hapjes se traseve pershkak te morfologjise se terrenit.

Gjate aktivitetit te punimeve do te kete levizje te automjeteve, pumme germimi te konsiderueshme dhe si pasoje zhvendosje te materialieve inerte ose pastrime te vegjetacionit pyjor, hapje traseje, linjash derivacioni, punime ndertimi muresh, beton arme, mbushje me zhavorr, etj. Nje sasi e konsiderueshme e materialit te germuar per Veprat e manjes, Dekantuesit, Basenin e presionit, tubacionet renies se turbinave, si dhe per hapjen e rrugeve dhe objekteve te tjera dote rikthehet ne vendet e germuara pasi do te kete sistemime dhe mbushje per keto nenobjekte, dhe nje sasi e cila nuk do te perdoret per mbushje do te transportohet dhe do te depozitohet ne sheshe depozitimi qe do te jepen te detajuar ne

Materiali me poshte. Sasia e volumeve te germuarajepet ne preventivin e ketij Hec -i. Gjate punimeve te zbatimit te projektit do to te kryhen punime betoni (Beton C25/30, C20/25,) per veprat e manjes, per shuarjen

e energjise ne dalje, dekantuesit, per linjat e derivacionit. Per ankera dhe blloqe mbeshtetes te tubacioneve te renies se turbinave, dhe mur rrethues i salles me beton M-150.

8.2 Ndikimi në balancën e ekosistemit. Prurjet ekologjike

Ne pjesen e poshtme te zones te ndikuar nga ndertimi i Hec Kastroti 2 ka disa perrenj dhe burime te tjere me te vegjel qe e furnizojne ate dhe kane vlera jetike per shume gjallesa ujore si amfibe, krirnba, birne ujore, etj, te cilet bejne pjese ne zinxhirin ushqimor te rnjedisit uxor

dhe tokesor.

Do te kete ndryshim te parametrave ekologjike si pasoje e marrjes se nje sasive te ujit per t'u shfrytezuar nga vepra. Ndikimi do te jete me domethenes ne pjesen e Perroit ku do te ndertohen vepra e marrjes se Hec-it, ndersa ne pjeset e poshtme te tij, parametrat do te kalojne ne gjendje me te ekuili bruar natyrore sepse perrenjte ushqehen nga disa burirne dhe kontribute te tjera ujore te eilat rminimizojne ndikimin. Bilanci biotik do te kete ndryshime te vogla ne segmentin e permit ku do ndertohet vepra e marrjes se HeC-it, por ne rrjedhen e poshtme qe eshte edhe pjesa me dinamike llojore dhe numerike rivendoset gjendja norrnale si pasoje e shtirnit te ujit nga afluentet e ketyre

perrenjve. **Duke qene se shfrytezimi i ujerave nga vepra hidroenergjitike ne periudha kritike do te jete i kufizuar, kjo hen te mundur ruajtjen e ekuilibrit ekologjik te basenit uxor.**

8.3 UJI NËNTOKËSOR DHE SIPËRFAQËSOR

Realizimi i projektit per ndertimin e Hec Kastroti 2 nuk do te ndikojte ne regjimm e ujerave te Perroit te Shejes. Ujerat e shirave qe bien, duke u bashkuar dhe me ujerat siperfaqesore te degeve perberese te tjere me te vegjel, ushqejne rrjedhjen ne segmentin e perrenjve, qe ndikohen nga ndertimi i Hec Kastroti 2. Ujerat siperfaqesore do te pesojne ndryshime sepse:

- Do te kete shmangie te perhereshme te nje sasive te ujit te perrenjve te Shejes dhe Gorres per Hec Kastroti 2bejne qe sasia e munguar e ujit ne aksin e lumit aktual te mungoje dukshem gjate fazes se operimit te Hec Kastroti 2 por mund te theksojme se nga aksi ku vepra e manjes do te ndertohet deri tek godinat e centralit zhvillohen dege ujore ushqyese te perrenjve te cilat ruajne ekuilibrat ekologjike te perrenjve.
- Projekti nuk dote ndikojte negativisht ne ujerat siperfaqesore qe mund te perdoreshin nga komuniteti per ujitje.
- Nuk do te kete ndikim domethenes ne ujerat nentokesore sepse nuk dote krijohen basene te medhenj ujore per rregullimin e regjimit te prurjeve.

8.4 ERËRA TË KËQJA

Në distance shume te aferta ka shtepi banimi dhe aktivitete. Vlen per tu permendur qe ne zone e marre ne stidim nuk funksionin rrjet i ujerave kanalizimeve. periodikisht. Duhet të nder merren masa që aromat e keqia të mos behen me shume shqetësuese per banoret, kalimtarete dhe udhetaret. Aromat e këqia mund të emetohen gjatë kalimit të kamioneve, prandaj, masat reduktuese duhet të zbatohen duke perdorur makina të mbuluara për transport.

8.5 EMETIMET NË AJËR

Gjate fazave te ndertimit te Hec Kastroti 2, dhe germimeve mund te kete emetim pluhurash dhe ky ndikim negativ ne eilesine e ajrit dote jete i perkohshem. Gazet e demshme te cliruara nga djegia e karburantit te automjeteve dhe pluhurat mund te krijohen gjate fazes se ndertimit te Hec Kastroti 2 por gjithnje pa i kaluar limitet e lejuara, nderkohe qe gjate shfrytezimit te Hec Kastroti 2 nuk do te kete emetime gazesh te demshme dhe theksojme se keto burime gjeneruese te energjise elektrike jane te pastra eka ndihmojne ne rieiklimin e gazrave me efekt sere. Por mund te kreditojne kredite te Karbonit.

Burimet e tjera të emetimit të ajrit gjatë fazës së ndërtimit përfshijnë emetimet e shkarkimeve nga përdorimi i impianteve të mëdha të ndërtimit. Pajisjet dhe automjetet që do të punojnë me motorë naftë, të shkarkuar në ajër, përmbajnë gjithë gamën e ndotësve specifikë për motorët me djegie të brendshme, konkretisht oksidet e azotit (NO_x), përbërje organike të avullueshme jo-metan (VOC), metan (CH₄), oksidet e karbonit (CO, CO₂), amoniak (NH₃) dhe grimca. Vete zona nder shtresa ka ne te, nje sasi te konsiderueshme metalesh te renda, hidrokarburesh, PM2.5, PM10, tregues keta qe tejkalojne normat e vendosura (VKM nr133/2009) për shkak të përqendrimeve që rezultojnë në zonën e banuar më të afërt.

8.6 ZHURMA DHE DRIDHJET

8.6.1 Burimet

Sado që vendi ku do të ndërtohet hidrocentrali është jashtë vijave të verdha dhe largesi pothuajse të madhe nga qyteti, zona konsiderohet me prirje për të prodhuar nivele të caktuara zhurme gjatë para-ndërtimit dhe ndërtimit dhe fazës operative gjatë gjithë ditëve të punës (zakonisht nga e Hëna në të Premte 08:00-16:00 dhe të Shtunë 08:00 – mesditë) të shoqëruar me mjete ndërtimi, mjete plehrash dhe kamionë ngjeshësh që vijnë dhe shkarkohen, makineri të mëdha që lëvizin dhe ngjeshin mbetjet e kështu me radhë.

8.6.2 Faza e para-ndërtimit dhe ndërtimit

Ndërtimi në zonen e transferimit do të prodhojë zhurmë dhe dridhje nga:

Pajisjet e lëvizshme (ekskavator, buldozer, fadroma, betoniera, ngarkues);

Pajisje të palëvizshme (përzierës betoni, vinça);

Trafiku i furnizimit me material dhe lëvizja e dheut të gërmuar në zonen e propozuar.

8.6.3 Faza operative

Gjatë fazës së operimit nuk do të ketë zhurma shqetësuese në kantier. Zhurmat pritet të jene brenda niveleve të pranueshme.