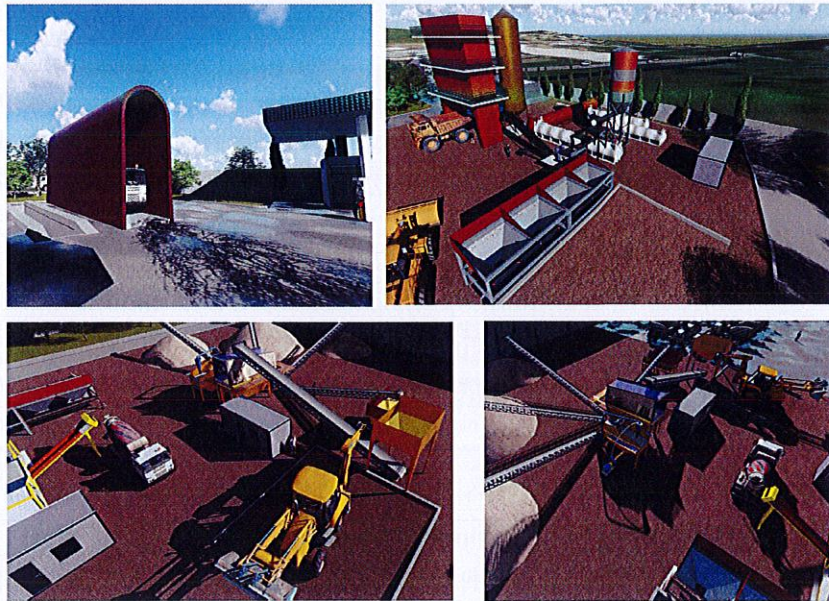


# PERMBLEDHJE



**PIKË SHËRBIMI INERTESH – IMPIANT PRODHIM  
BETONI – IMPIANT PRODHIM ASFALTO-BETONI DHE  
IMPANT FRAKSIONIMI INERTESH**

**VENDNDODHJA: FSHATI MUÇAJ, BASHKIA VORË,  
TIRANË**

**SHOQERIA 4 A-M SH.P.K**

**TIRANË, 2019**



**a) Qëllimi i projektit të propozuar;**

*Qëllimi i projektit të propozuar është:*

- *“PIKË SHËRBIMI INERTESH – IMPTIANT PRODHIM BETONI – IMPIANT PRODHIM ASFALTO-BETONI DHE IMPANT FRAKSIONIMI INERTESH”.*

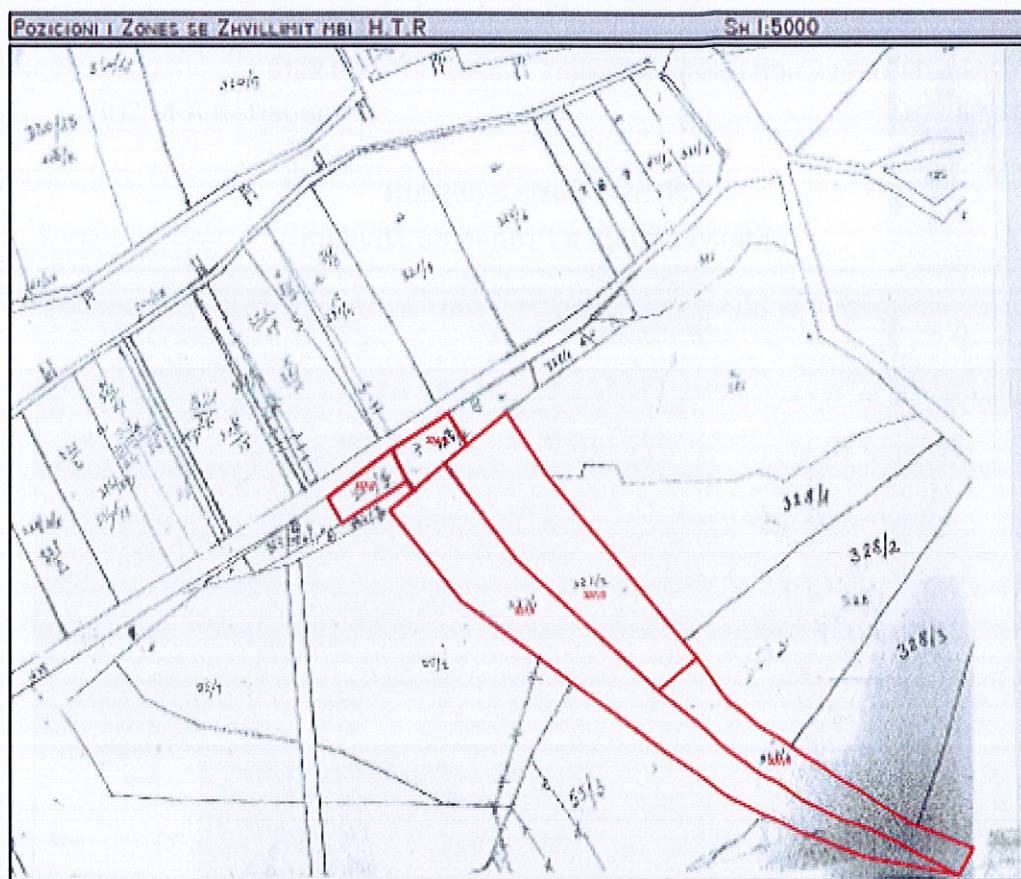
**b) Planimetria e vendndodhjes së projektit, ku të pasqyrohen në hartë topografike kufijtë e sipërfaqes, të shoqëruar me koordinatat, sipas sistemit koordinativ GAUS KRUGE, fotografi dhe të dhëna për përdorimin ekzistues të sipërfaqes që do të përdoret përkohësisht apo përherë nga projekti, gjatë fazës së venies ne funksionim te instalimeve**

Qëllimi i këtij raporti VNM është të vlerësojë impaktet potenciale sociale dhe mjedisore nga implementimi i këtij projekti, të rekomandojë masat zbutëse për minimizimin e impakteve potenciale të vlerësuara, si gjatë fazës së implementimit të projektit ashtu dhe në fazën e funksionimit, duke synuar qëllimin final mbrojtjen e cilësisë së mjedisit.

Shoqëria “4 A-M” Sh.p.k me numer NUIS: K92005016L, pasi është pajisur me të gjithë dokumentacionin e nevojshëm për zhvillimin e projektit “PIKË SHËRBIMI INERTESH – IMPTIANT PRODHIM BETONI – IMPIANT PRODHIM ASFALTO-BETONI DHE IMPANT FRAKSIONIMI INERTESH”, perkatesisht si me poshte:

- Certificate e Pronesise 1615166, nga ZVRPP Tirane, Zona Kadastrale Nr. 3319, Numri i Pasurise 327/1, Vol 3, Fq 15, lloji i pasurise Are, Siperfaqe totale 8900 m<sup>2</sup>.
- Certificate e Pronesise 1615169, nga ZVRPP Tirane, Zona Kadastrale Nr. 3319, Numri i Pasurise 327/2, Vol 2, Fq 225, lloji i pasurise Are, Siperfaqe totale 4820 m<sup>2</sup>.
- Certificate e Pronesise 1615168, nga ZVRPP Tirane, Zona Kadastrale Nr. 3319, Numri i Pasurise 327/3, Vol 2, Fq 226, lloji i pasurise Are, Siperfaqe totale 4130 m<sup>2</sup>.
- Certificate e Pronesise 1660110, nga ZVRPP Tirane, Zona Kadastrale Nr. 2726, Numri i Pasurise 324/4, Vol 9, Fq 202, lloji i pasurise Are, Siperfaqe totale 770 m<sup>2</sup>.
- Certificate e Pronesise 1666111, nga ZVRPP Tirane, Zona Kadastrale Nr. 2726, Numri i Pasurise 324/7, Vol 10, Fq 196, lloji i pasurise Are, Siperfaqe totale 760 m<sup>2</sup>.
- Leje Zhvillimi Nr. 3651/3, date 15.07.2019 nga Bashkia Vore





Pasurite ku do te vihen ne funksionim instalimet “PIKË SHËRBIMI INERTESH – IMPIANT PROD HIM BETONI – IMPIANT PROD HIM ASFALTO-BETONI DHE IMPANT FRAKSIONIMI INERTESH” sipas Certifikatave te Pronesise.

Objekti i propozuar vendoset ne fshatin Mucaj, Bashkia Vore. Vendndodhja e tij eshte ne nje zone te qete, e cila ka perputhje me synimin e kompanise per prodhimin e asfaltit dhe betonit. Zona ku do te vihen ne funksionim instalimet, tashme mund te perkufizohet fizikisht dhe konceptualisht si nje zone me potencial zhvillimi. Kjo zone zhvillohet ne relief fushor. Studimi i propozuar do te zhvillohet ne nje zone me pritshmeri ruajtjen e destinacionit universal te perdorimit: per qellime komerciale dhe industriale. Impiantet e betonit, asfaltit dhe inerteve do te vendosen brenda pronave se Shoqerise “4 A-M” SHPK qe ndodhen ne ZK.2726 dhe ZK.3319 dhe kane nr: 324/4, 324/7, 327/1, 327/2 dhe 327/3, me nje siperfaqe totale prej 19380m<sup>2</sup>.

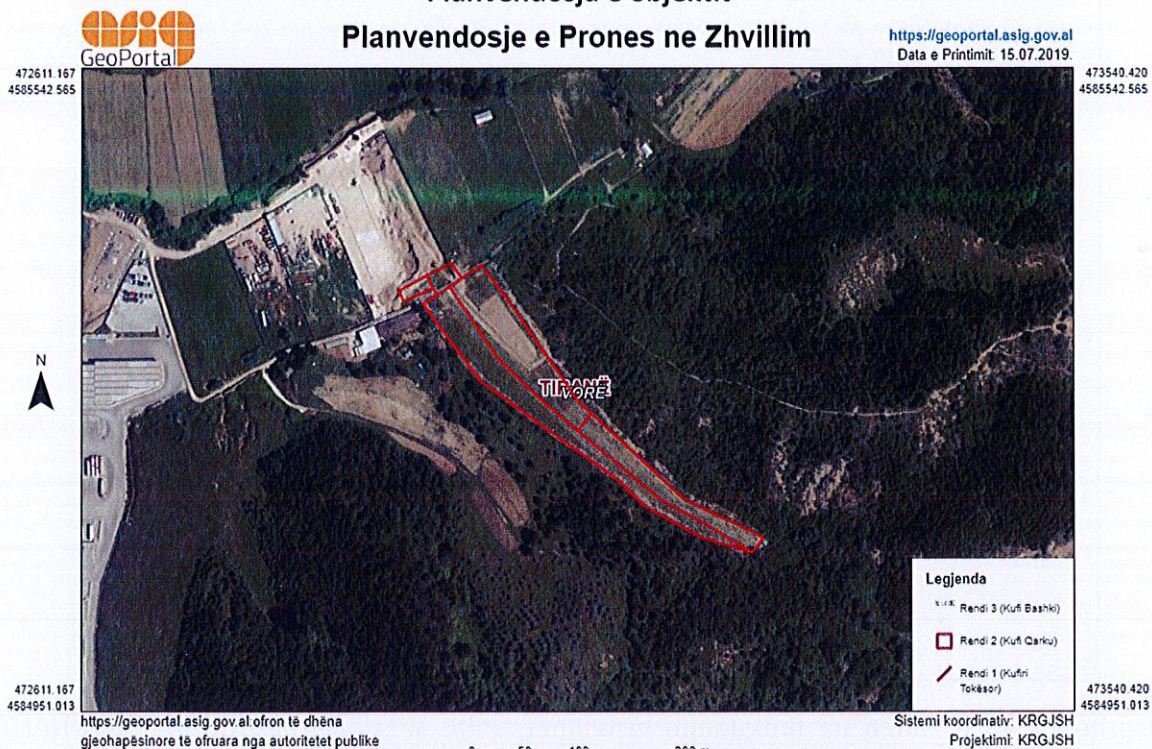
Sipas natyres se operacineve qe realizojne teknologjia e projektit perbehet nga nje impianti levizshem i prodhimit te asfaltit, nje impiant i levizshem i prodhimit te betonit, nje impiant i levizshem inertesh dhe mjetet transportuese dhe ndihmese.

Siperfaqja e pergjithshme e truallit	19380m <sup>2</sup>
Siperfaqja e truallit qe perdoren per zhvillim	13720 m <sup>2</sup>
Siperfaqja e pergjithshme e ndertimit	1262.8 m <sup>2</sup>
Lartesia maksimale e strukturave nga niveli i kuotes ±0.00	6.00 m
Koeficienti i shfrytezimit te truallit per ndertim:	9.2 %
Intensiteti i ndertimit mbi truall per zonen e zhvillimit:	0.09

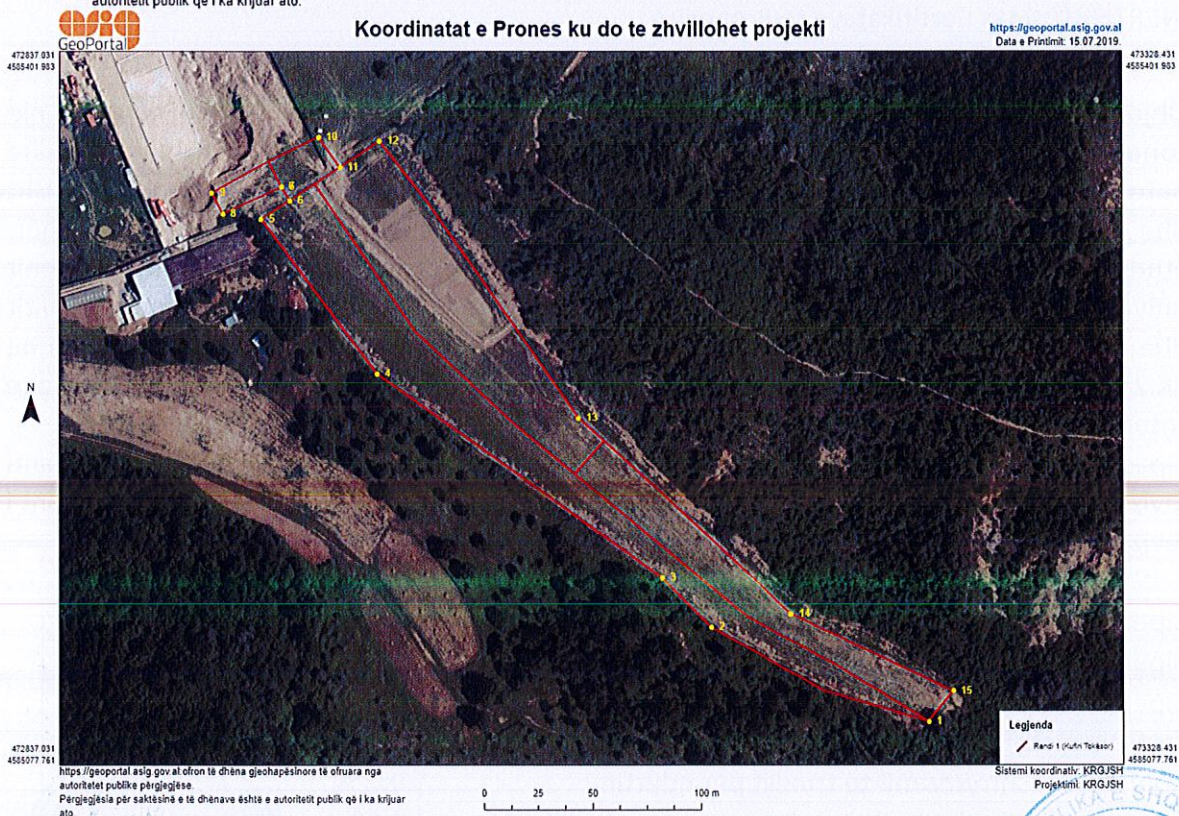


Numri maksimal i kateve mbi token natyrale:	1 Kat
Numri maksimal i kateve nen token natyrale:	0 Kate
Pronar trualli:	Shoqeria 4 A-M SHPK
Adresa:	Muçaj

**Planvendosja e objektit**  
**Planvendosje e Prones ne Zhvillim**

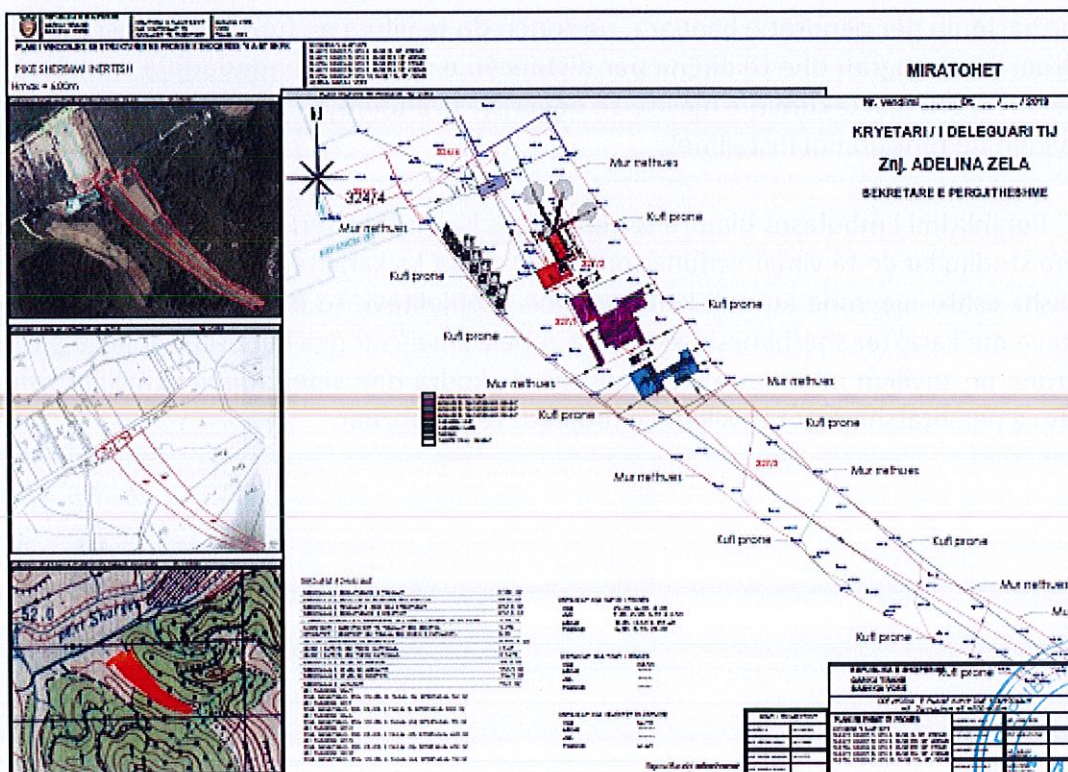


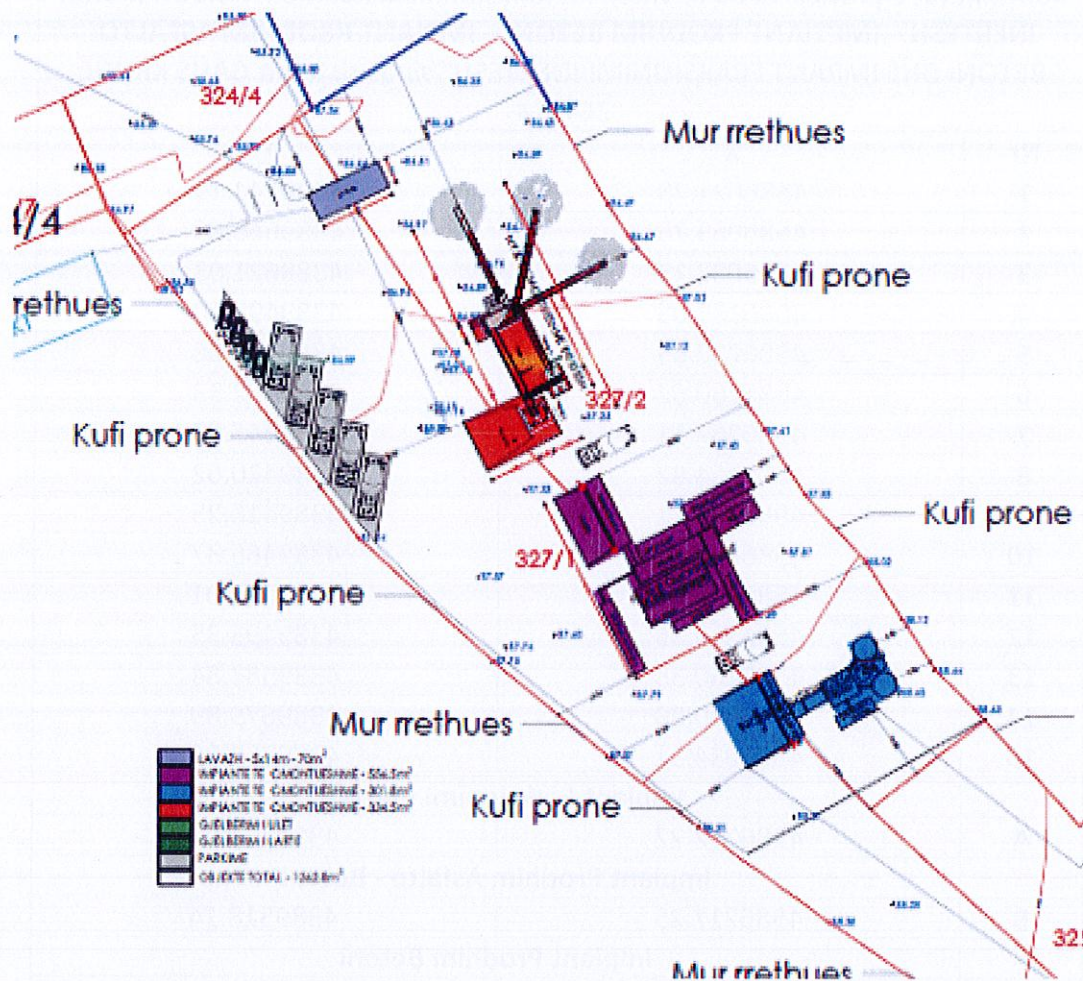
**Koordinatat e Prones ku do te zhvillohet projekti**



**Koordinatat e prones ku do te vihen ne funksionim instalimet “PIKË SHËRBIMI  
INERTESH – IMPIANT PROD HIM BETONI – IMPIANT PROD HIM ASFALTO-  
BETONI DHE IMPANT FRAKSIONIMI INERTESH” sipas sistemit GAUS KRUGE  
ZONE 4**

Nr	X	Y
1	4586021.29	4389744.19
2	4586063.76	4389643.86
3	4586087.13	4389621.03
4	4586181.05	4389491.18
5	4586252.65	4389439.08
6	4586260.62	4389452.33
7	4586267.11	4389447.65
8	4586254.82	4389420.62
9	4586264.11	4389416.25
10	4586289.41	4389465.37
11	4586275.02	4389475.01
12	4586286.85	4389493.35
13	4586160.38	4389583.84
14	4586070.88	4389679.89
15	4586034.31	4389755.06
<b>Impiant Fraksionimi Inertesh</b>		
A	4586252.22	4389496.98
<b>Impiant Prod him Asfalto - Betoni</b>		
B	4586217.25	4389518.14
<b>Impiant Prod him Betoni</b>		
C	4586172.99	4389550.78





c) informacionin për qendrat e banuara, në zonën do të vihen në funksionim instalimet, shoqëruar me fotografi dhe të dhëna për distancën e tyre nga vendndodhja e projektit të propozuar, si dhe përcaktimin e njësisë së qeverisjes vendore që administron territorin ku do të vihen në funksionim instalimet;

- **Pershkrimi i mbuleses bimore te sipërfaqes ku do të vihen në funksionim instalimet**  
Zona në studim ku do të vihen në funksionim instalimet ka karakter industrial dhe shërbime. Aktualisht është një zonë ku nuk kemi praninë e objekteve të banimit dhe por vetëm të objekteve me karakter shërbimesh, është një zonë e zhveshur nga bimesia e llojit të pasurisë are. Prona në zhvillim ndodhet e rrethuar nga dy kodra dhe sipërfaqja në zhvillim është e sheshtë, e pershtatshme për zhvillimin e projektit të propozuar.



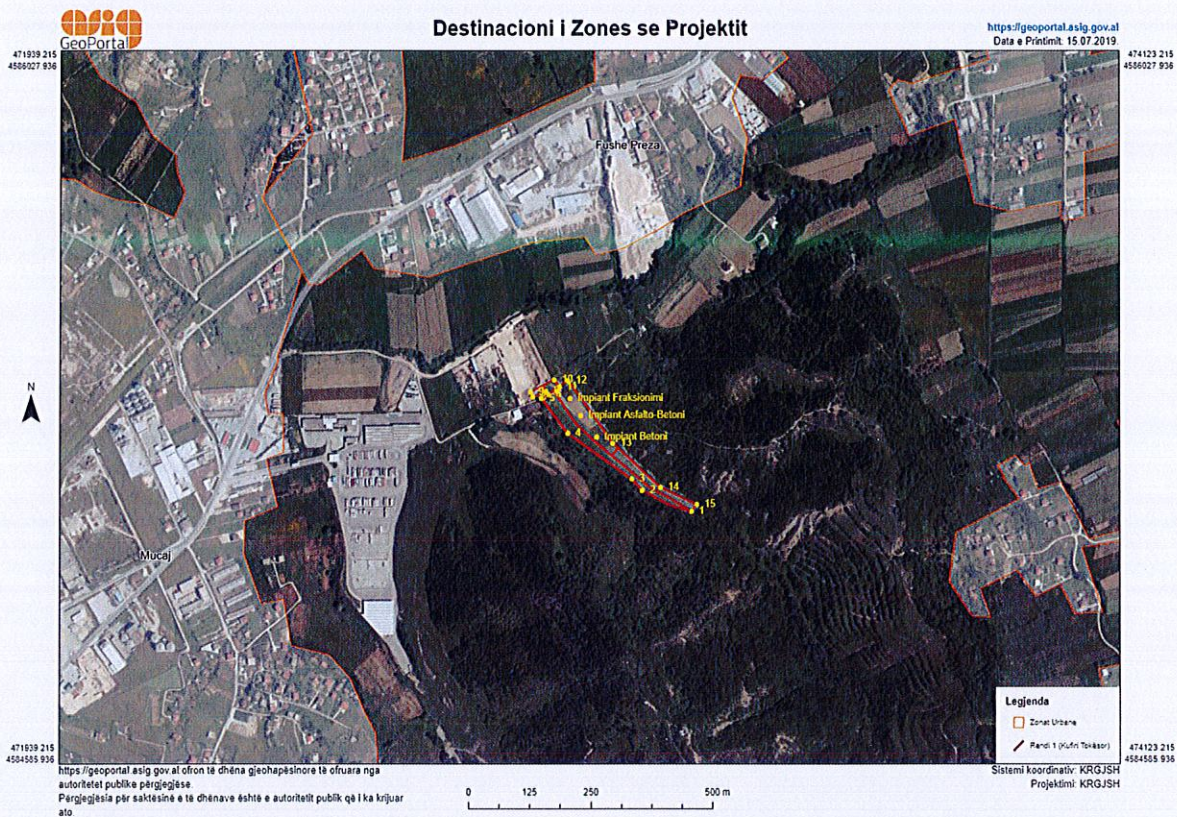


Projekti “PIKË SHËRBIMI INERTESH – IMPIANT PRODHIM BETONI – IMPIANT PRODHIM ASFALTO-BETONI DHE IMPANT FRAKSIONIMI INERTESH”, paraqitet mjaft sfidues për shoqërinë e cila pas përfundimit të punimeve, një zë të vecantë do t’ia kushtojë mirëmbajtjes dhe sistemit të ambientit të jashtëm të saj, duke investuar në rrethimin e pronës gjelberimin e zonës ku do të zhvillohet veprimtaria.

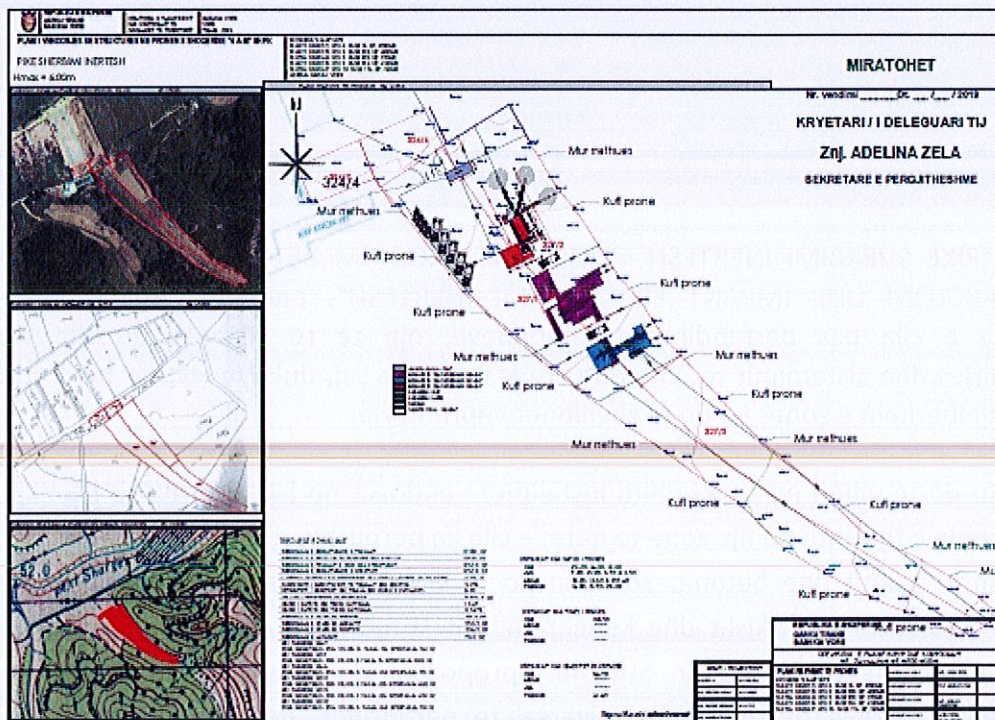
Objekti ku do të vihen në funksionim instalimet vendoset në fshatin Muçaj, Bashkia Vore. Vendndodhja e tij është në një zonë të qetë, e cila ka përputhje me synimin e kompanisë për prodhimin e asfaltit dhe betonit. Zona ku do të vihen në funksionim instalimet, tashmë mund të perkufizohet fizikisht dhe konceptualisht si një zonë me potencial zhvillimi. Kjo zonë zhvillohet në reliev fushor. Studimi i propozuar do të zhvillohet në një zonë me pritshmeri ruajtjen e destinacionit universal të përdorimit: për qëllime komerciale dhe industriale.



Zona në studim është nën administrimin e Bashkisë Vorë. Nga pikëpamja funksionale, kjo zonë është klasifikuar si zonë me destinacion industrial dhe shërbime, percaktuar kjo edhe në lejen e zhvillimit nga Bashkia Vore.



Zona në studim – Bashkia Vorë

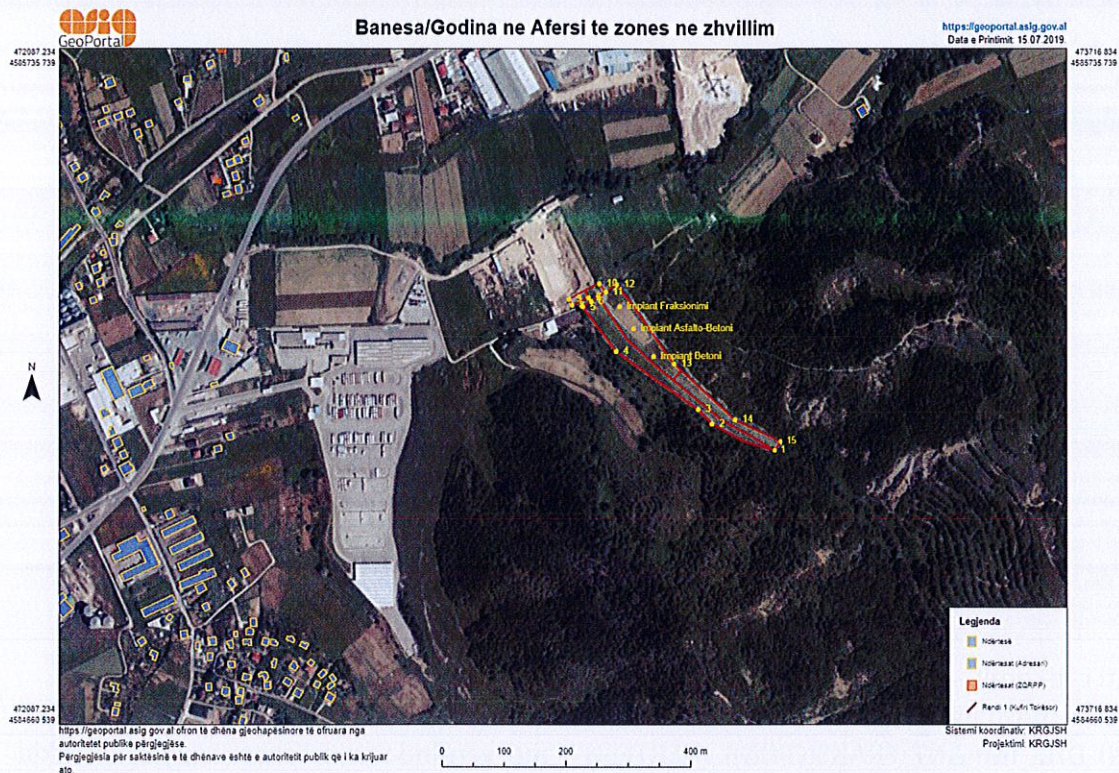


Destinacioni i zonës ku do të vihen në funksion instalimet është kryesisht industrial dhe shërbime, ku po përqendrohen një numër i vogël i bizneseve kryesisht në fushën e





sherbimeve dhe sektorin e prodhimit, ne brendesi te pasurive ku do te vihen ne funksionim instalimet kemi objekte te cilat do te ndikohen apo te shfaqen ndikime gjate fazes se te vihes ne funksionim te instalimeve “PIKË SHËRBIMI INERTESH – IMPIANT PROD HIM BETONI – IMPIANT PROD HIM ASFALTO-BETONI DHE IMPANT FRAKSIONIMI INERTESH”.



### Godinat/Ndertesat te cilat mund ndikohen nga venia ne funksionim e instalimeve

Ne brendesi te siperfaqes ku do te vihen ne funksionim instalimet nuk kemi objekte apo vepra te cilat mund te ndikohen gjate fazes se funksionimit, me qellim zhvillimin e projektit “PIKË SHËRBIMI INERTESH – IMPIANT PROD HIM BETONI – IMPIANT PROD HIM ASFALTO-BETONI DHE IMPANT FRAKSIONIMI INERTESH”.

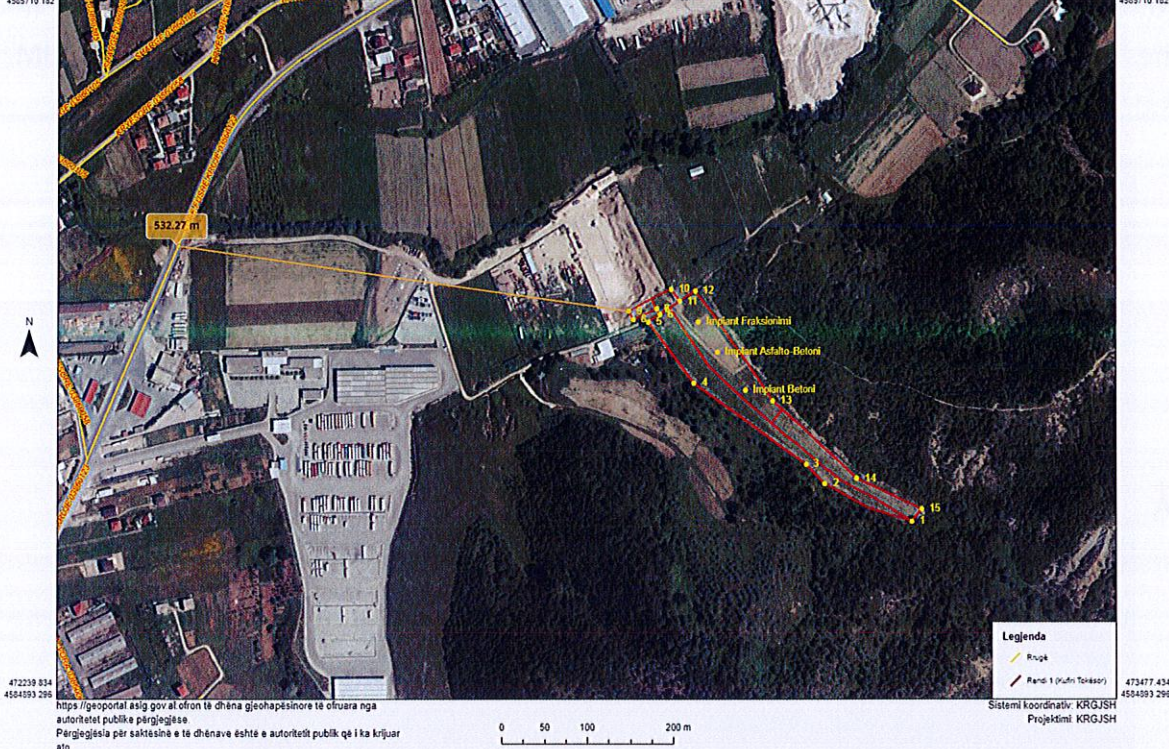
Zona ne studim, ka dendesi te ulet te banesave te karakterit banim dhe sherbimi te cilat jane ndertuar pas viteve 90-te si pasoje e levizjeve demografike te popullsisë, kjo zone eshte njohur si zona e “Doganes” (Dogana e re e Tiranës), ku aktualit gjendet nje numer i ulet i banoreve.

Ne krahun Perendimor zona e projektit kufizohet nga objekte industrial 1 kat, ne jug kufizohet nga objekt industrial 1 kat dhe nga Dogana e Tiranës, ndersa ne Veri-Lindje kufizohet nga koder.

Distanca nga rruga “Vore-Fushe Kruje” eshte 532 m, ndersa distanca nga Dogana e Tiranës eshte 283 m.

Duhet theksuar se ndertimet pas viteve 90-te kane bere qe ne bashkine e Vores, te kemi nje keq menaxhim te zonave urbane, duke ndertuar pa kriter dhe jo ne perputhje me planet dhe rregulloret urbanistike te bashkise, gje e cila ka rritur dhe numrin e ndertimeve informale, duke bere fragmentizimin e siperfaqeve te ndertimit.





Projekti i zbatimit:

**“PIKË SHËRBIMI INERTESH – IMPIANT PRODHIM BETONI – IMPIANT PRODHIM ASFALTO-BETONI DHE IMPIANT FRAKSIONIMI INERTESH”, me vendndodhje Fshati Muçaj, Bashkia Vorë, Tiranë** në bazë të Ligjit nr. 10440, datë 07.07.2011 “Për Vlerësimin e Ndikimit në Mjedis” i ndryshuar, (Prodhime infrastrukturore, a) Projekte për zhvillimin e pasurive të patundshme industriale), bën pjesë në kategoritë e përcaktuara në Shtojcën 2 të këtij ligji.

ç) skicat dhe planimetritë e objekteve dhe strukturave të projektin, si dhe mënyrat dhe metodat që do të përdoren për venien ne funksionim te instalimeve.

Objekti pozicionohet ne qytetin e Vores, ne Fshatin Muçaj. Sheshi i ndertimit ne fjale rrethohet nga nje zone te krijuar me ndertime te karakterit industrial dhe sherbime.

Objekti vendoset ne fshatin Muçaj, Bashkia Vore. Vendndodhja e tij eshte ne nje zone te qete, e cila ka perputhje me synimin e kompanise per prodhimin e asfaltit dhe betonit. Zona ku do te vihen ne funksionim instalimet, tashme mund te perkufizohet fizikisht dhe konceptualisht si nje zone me potencial zhvillimi. Kjo zone zhvillohet ne relief fushor. Studimi i propozuar do te zhvillohet ne nje zone me prishmeri ruajtjen e destinacionit universal te perdorimit: per qellime komerciale dhe industriale. Impiantet e betonit, asfaltit dhe inerteve do te vendosen brenda pronave se Shoqerise “4 A-M” SHPK qe ndodhen ne ZK.2726 dhe ZK.3319 dhe kane nr: 324/4, 324/7, 327/1, 327/2 dhe 327/3, me nje siperfaqe totale prej 19380m<sup>2</sup>.

Sipas natyres se operacineve qe realizojne teknologjia e projektit perbehet nga nje impianti levizshem i prodhimit te asfaltit, nje impiant i levizshem i prodhimit te betonit, nje impiant i levizshem inertesh dhe mjetet transportuese dhe ndihmese.



Siperfaqja e pergjithshme e truallit	19380m <sup>2</sup>
Siperfaqja e truallit qe perdoren per zhvillim	13720 m <sup>2</sup>
Siperfaqja e pergjithshme e ndertimit	1262.8 m <sup>2</sup>
Lartesia maksimale e strukturave nga niveli i kuotes ±0.00	6.00 m
Koeficienti i shfrytezimit te truallit per ndertim:	9.2 %
Intensiteti i ndertimit mbi truall per zonen e zhvillimit:	0.09
Numri maksimal i kateve mbi token natyrale:	1 Kat
Numri maksimal i kateve nen token natyrale:	0 Kate
Pronar trualli:	Shoqeria 4 A-M SHPK
Adresa:	Muçaj

## 2.1 GJENDJA EKZISTUESE

Ky objekt me funksion “PIKË SHËRBIMI INERTESH – IMPIANT PRODHIM BETONI – IMPIANT PRODHIM ASFALTO-BETONI DHE IMPANT FRAKSIONIMI INERTESH” ku do te vihen ne funksionim instalimet në Fshati Muçaj, Bashkia Vorë, Tiranë, vetëm 1.8 km larg nga qendra e qytetit te Vores.

Zona në fjalë karakterizohet nga një infrastrukturë lidhëse shume të mirë pasi është në afersi te rruges nacionale Vore- Fushe Kruje, prane terminalit te ri te Doganes se Tiranës.

Objekti ndodhet ne ZK.2726 dhe ZK.3319 dhe kane nr: 324/4, 324/7, 327/1, 327/2 dhe 327/3, e ndodhur ne Nomeklaturen K-34-88-(198-D).

Relievi paraqitet i sheshte, dhe i karakterizuar nga nje siperfaqe drejtekendore e pronës ne zhvillim.





### Koordinatat e Prones ku do te zhvillohet projekti

<https://geoportal.asig.gov.al>  
Data e Printimit: 15.07.2019

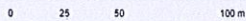
472837 031  
4565071 983

473328 431  
4565071 983



472837 031  
4565071 761

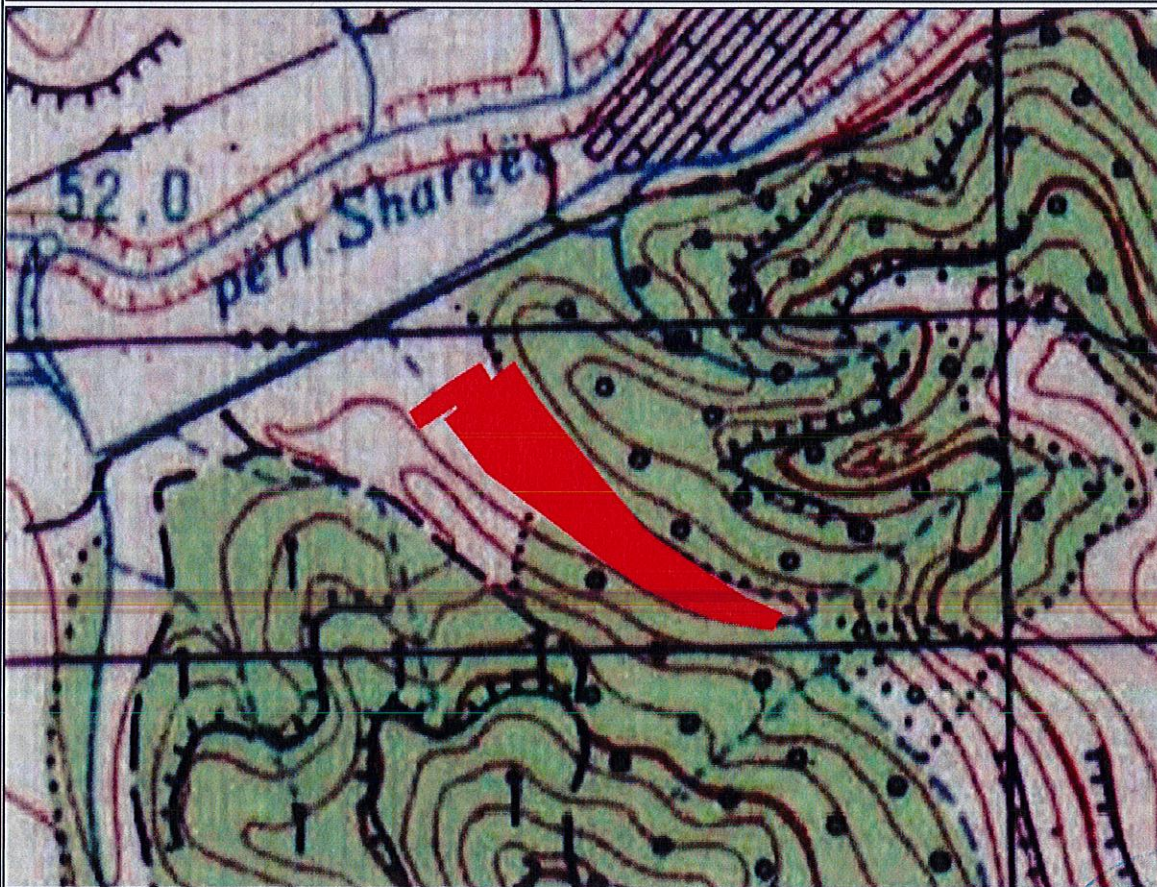
<https://geoportal.asig.gov.al> ofron te dhena gjeohapësinore te ofruara nga autoritetet publike përgjegjëse. Përgjegjësi për saktësinë e të dhënave është e autoritetit publik që i ka krijuar ato.



**Legjenda**  
Rand 1 (Profili Tokësor)  
Sistemi koordinativ: KRGJSH  
Projektimi: KRGJSH

473328 431  
4565071 761

### Pozicioni i Strutures se Zhvillimit mbi Relievin Topografik Sh 1:10000

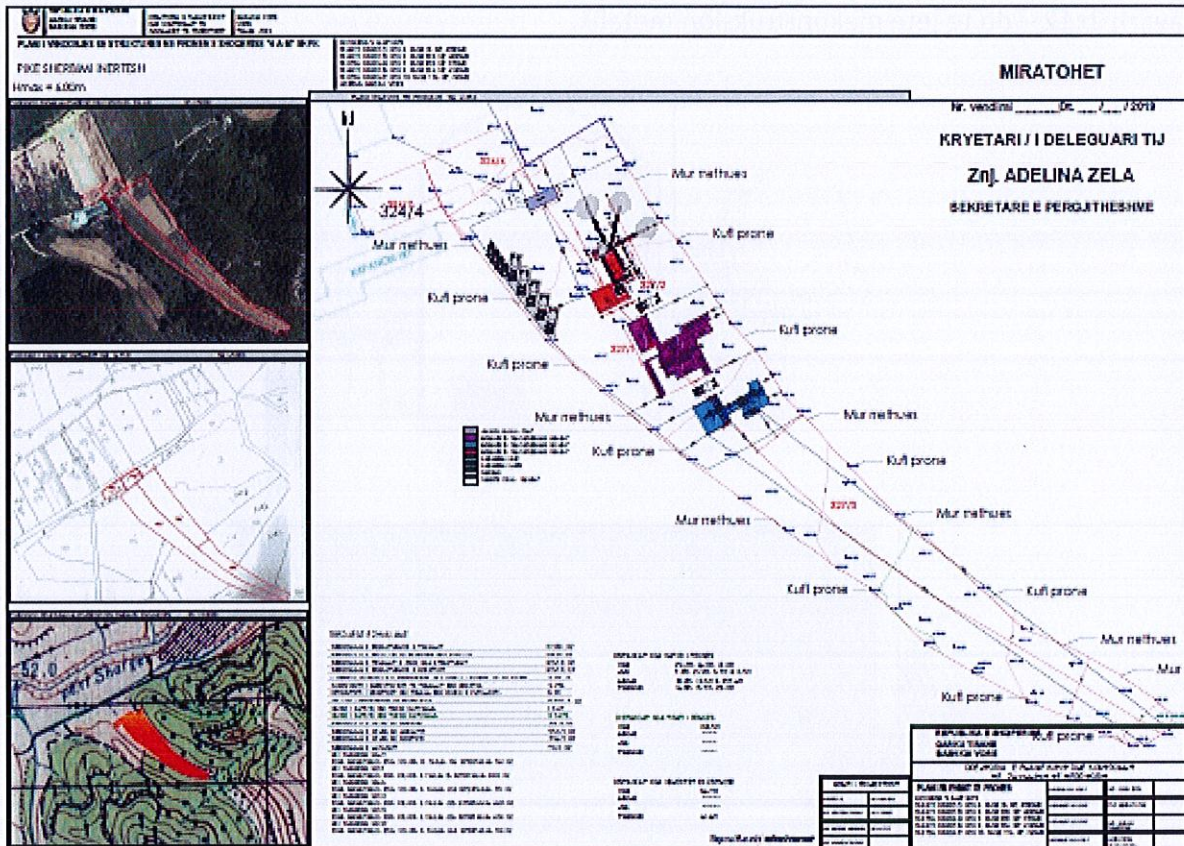


## 2.2 INFRASTRUKTURA EKZISTUESE

Parcela ndërtimore karakterizohet nga një infrastrukturë ekzistuese shumë të mirë. Lidhja e objekteve të reja me infrastrukturën rrugore do të bëhet nëpërmjet rrjetit ekzistues. Edhe sa i përket infrastrukturës nëntokësore (ujësjellës-kanalizime) dhe rrjetit elektrik, do të përdoret ai ekzistues.

Në parcelë zhvillimore nuk kemi prezencën e ndertimeve ekzistues.

## Planvendosje e objektit



## 2.3 ORGANIZIMI I OBJEKTIT

Per te permbushur kerkesat e impjanteve te asfaltit dhe betonit, ne shesh jane propozuar edhe ngritja e disa ambienteve te tjera te cilet do i sherbejne, funksionit te kerkuar, punetoreve, dhe makinerive ndihmese. Konkretisht behet fjale lavazh me permasa 3x12. Gjelberimi do te jete nje aspekt shume i rendesishem. Ne rastin konkret sheshi do te rrethohet me gjelberim ne cdo hapesine qe do jete e lire dhe pa funksion. Ai do te perbehet nga: gjelberim i larte me peme dekorative dhe gjelberim i ulet ne nivelin e shkurreve dhe barit. Pervec intimitetit qe krijon ai ndikon drejtperdrejt ne cilesine e ajrit. Gjelberimi ul nivelin e zhurmes ne objekt, rrit nivelin e ajrit te paster duke ndihmuar ne nje gjendje me te mire psikologjike te punetoreve dhe ne nje lidhje me te ngushte me natyren.

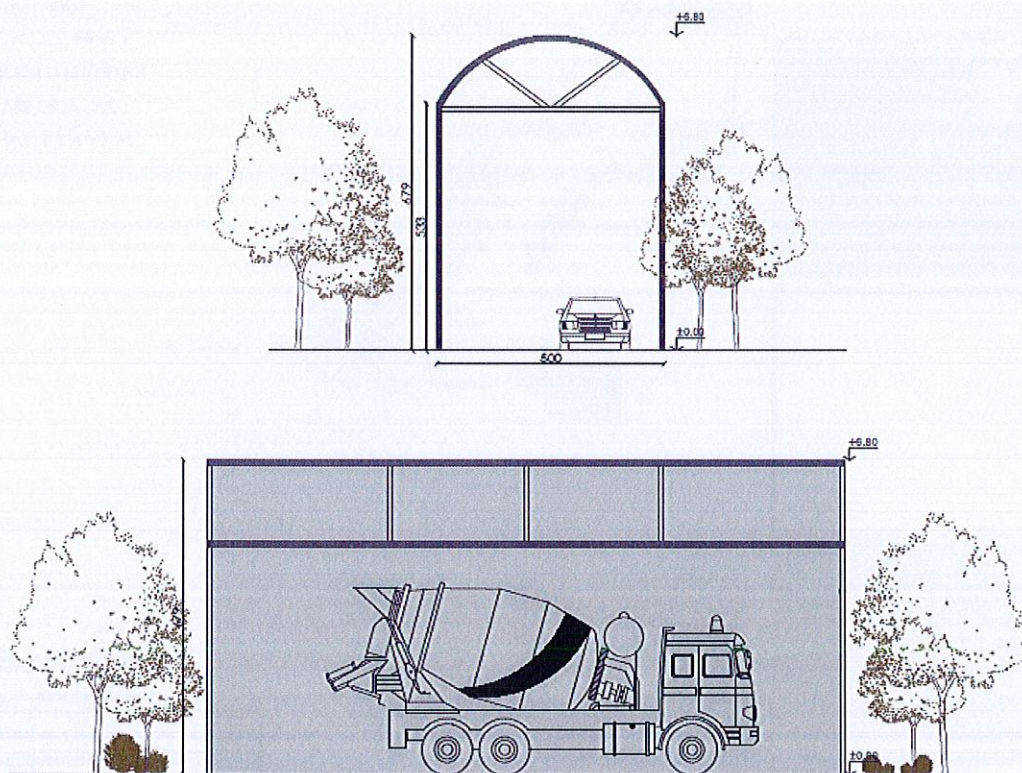
## 2.4 ORGANIZIMI I PUNIMEVE

Implantet e levizshme per prodhim asfaltit, betonit dhe linjes se inerteve do te instalohen ne pronen e Shoqerise "4 A-M" SHPK ne fshatin Mucaj dhe vendndodhja e sheshit perputhet plotesisht me synimin e kompanise qe t'i afrohet tregut te perdorimit te materialeve te



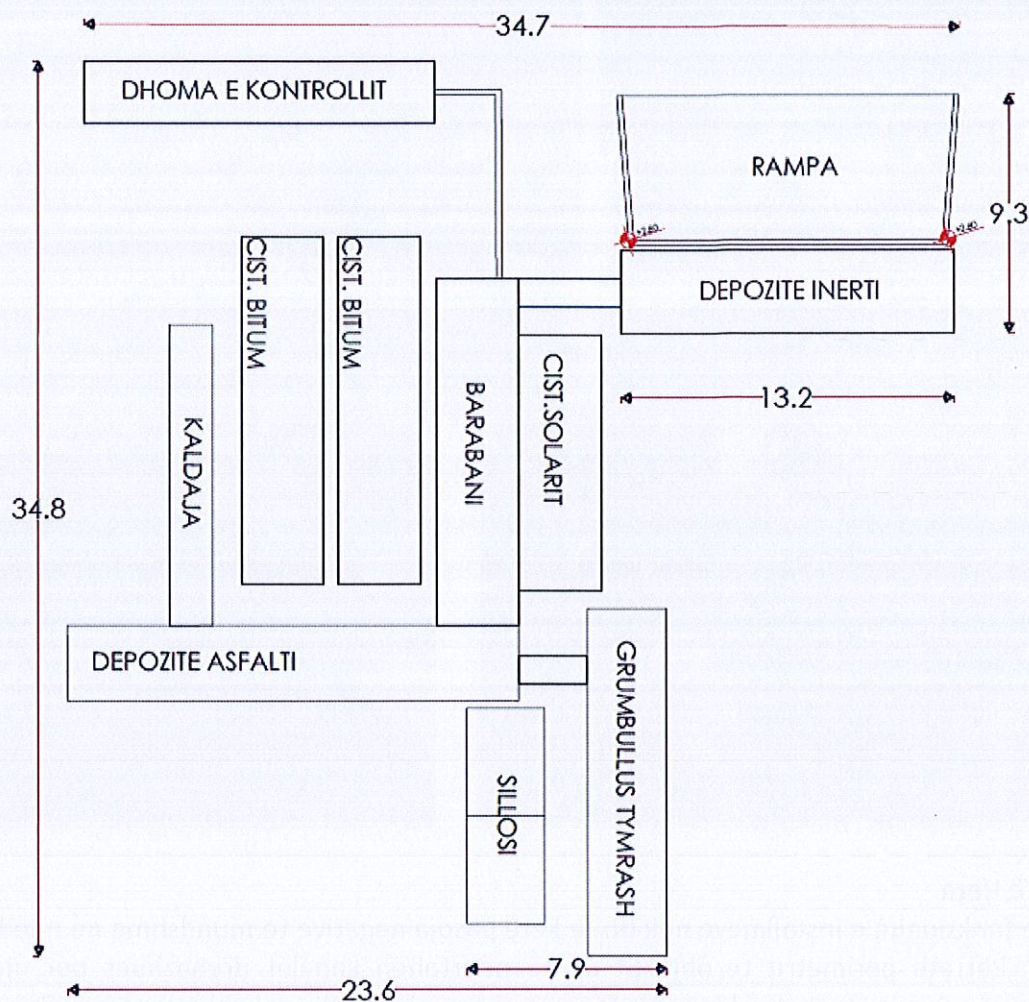
ndertimit, si materiale te gatshme per sektorin e ndertimit. Gjithashtu sheshi eshte larg qendrave te banuara. Impianti eshte projektuar sipas normave Europiane per mbrojtjen e mjedisit si ne lidhje me ndotjen nga gazrat dhe pluhurat qe shkarkon ashtu edhe me ndotjen akustike. Shoqeria do te aplikoj nje teknologji per prodhimin e materialeve te ndertimit, e cila karakterizohet per thjeshtesine e saj dhe siguron ruajtjen e mjedisit ne te gjitha aspektet. Keto impiante nuk shkaktojne ndotje te ujit apo ajrit, dhe lenda e pare material inerte, cemento, dhe bitum shfrytezohen plotesisht duke mos krijuar mbetje teknologjike. Per ndertimin e godinave ne objekt do te perdoren material te ndryshme, ne varesi te funksionit te objektit.

Lavazh 3x12 – do te jete mekonstruksion metalik.



Ngjyrat e perdorura do te jene kryesisht monokrome, Infrastruktura e zones eshte kryesisht ne rregull dhe nuk ka nevojte per punime shtese veç punimeve ne shesh. Ndertimi parashikohet te zgjase rreth dy vjet dhe me berjen gati per perdorim te tij do te jete bere dhe rehabilitimi i sheshit.

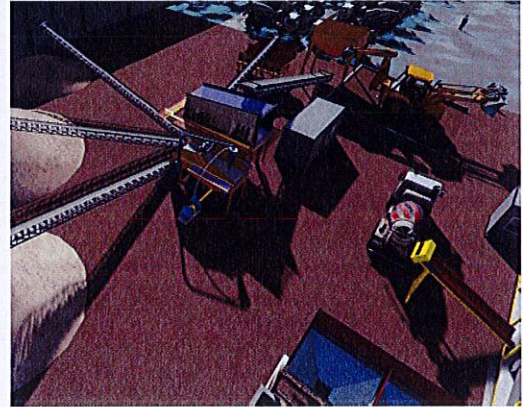
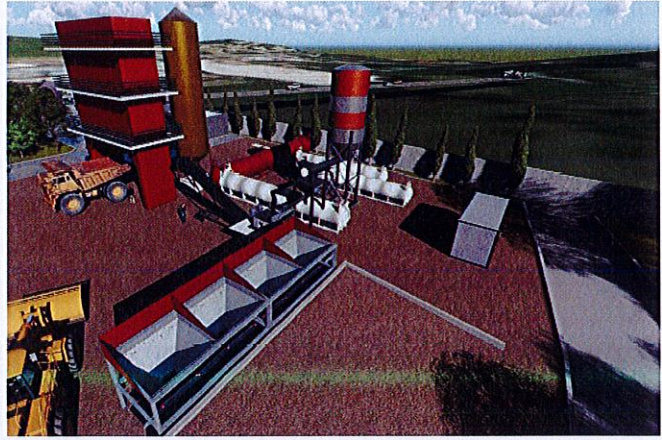
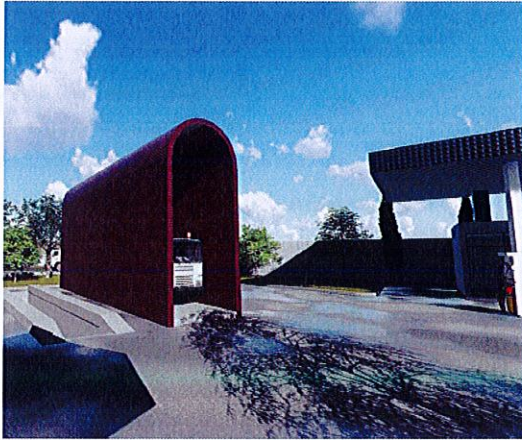




## 2.5 INFRASTRUKTURA

Struktura e re ku do te vihen ne funksionim instalimet ne fshatin Mucaj ne Vore, duke synuar ne rritjen e pavaresise dhe efieneses per objektin. Rruga qe te con aty eshte pergjate aksit Verior te shehsit nga i cili do jene dhe hyrjet kryesore per ne objekt.

Infrastruktura prane eshte e mire, me standartet bazike te saj. Gjithashtu objekti nuk perben problem per trafikun perqark zones ne te cilin ndodhet. Aksi i rruges kryesore nga prane tij eshte i shtruar me asfalt si dhe eshte i gjelberuar ne menyre natyrale, pra jo te organizuar nga njeriu. Por hyrja ne shesh do te behet nepermjet nje rruge privat qe eshte ne perendim te sheshit.

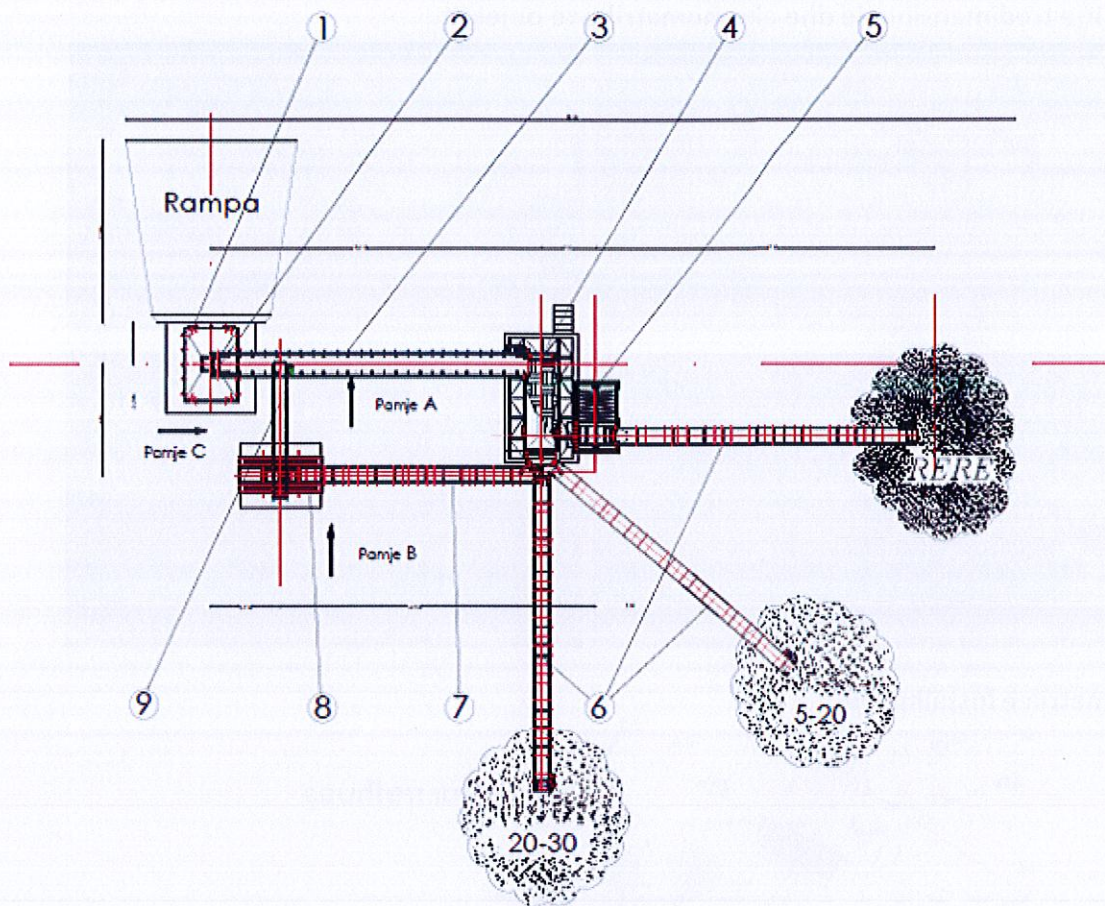


- **Të tjera**

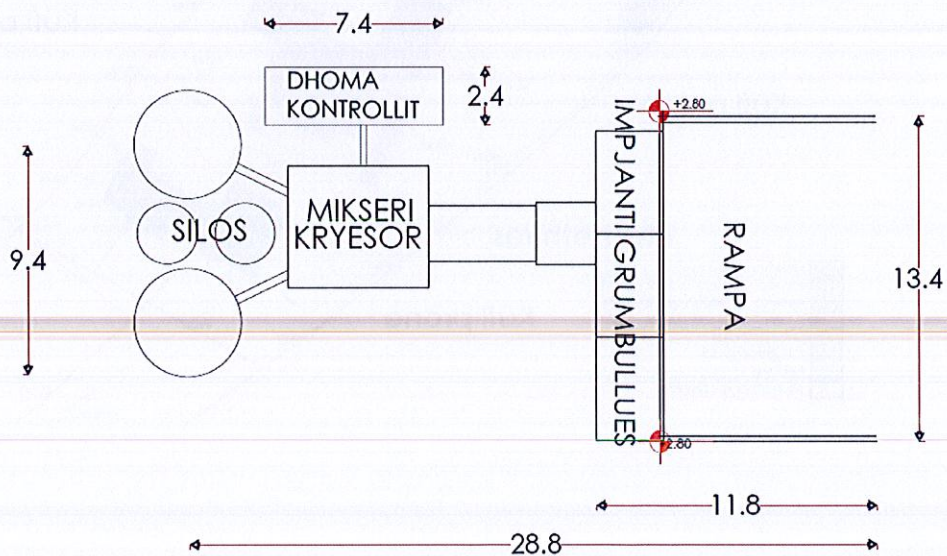
Venia ne funksionim e instalimeve nuk do te kete pasoja negative te mundshme ne mjedisin e zones. Perreth perimetrit te objektit do te ndertohen kanalet drenazhues per ujerat atmosferike ne menyre qe te shmanget fenomeni i erozionit. Niveli i zhurmave qe vijne nga automjetet dhe pajisjet e tjera jane brenda normave te lejuara nuk perbejne problem shqetesues per punonjesit dhe as per banoret e zones perreth qe jane ne nje distance te konsiderueshme. Furnizimi me energji elektrike do te sigurohet nga rrjeti ekzistues qe mbulon zonen duke plotesuar te gjitha kushtet teknike. Furnizimi me uje do te sigurohet nga nje pus qe do instalohet ne ambientet ku do te ngrihen impiantet. Zona ku do te vihen ne funksionim instalimet nuk njihet si zone e mbrojtuar me vlera arkitektonike dhe kulturore, pra nuk kemi ndryshime apo demtime te saj duke qene se nuk ekziton ne kete territor.



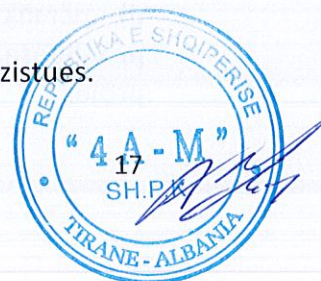




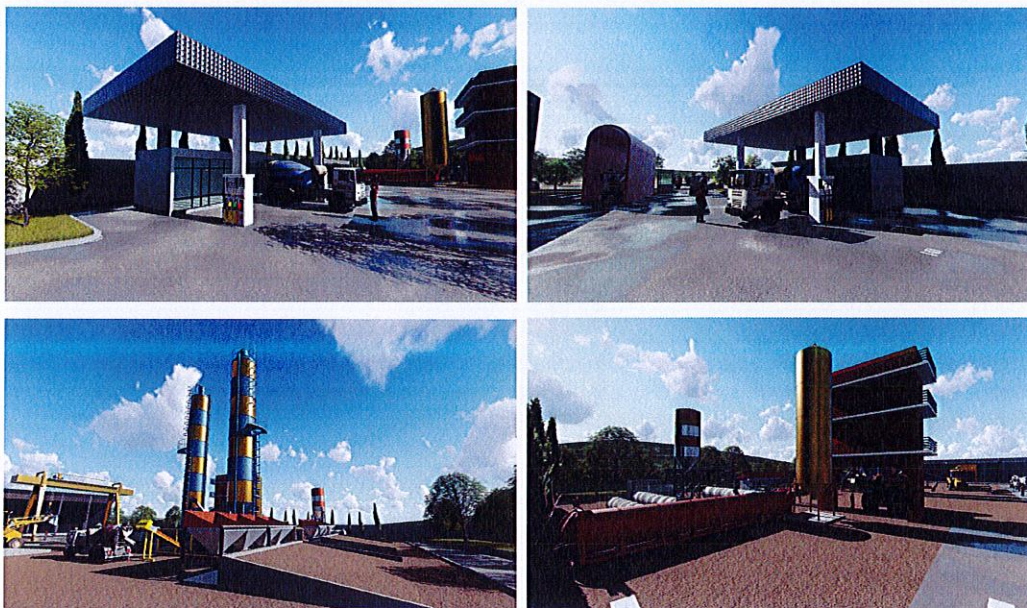
Zgjidhja e planvendosjes se sheshit eshte organizuar ne menyre te tille qe te shfrytëzohet kapaciteti ofrues i tij dhe te organizohet ne menyre sa me praktike procesi i punes. Persa i perket zgjidhjes se planimetrive te objekteve qe do ngrihen mbi shesh jane permbushur te gjithe standartet dhe kerkesat e shoqerise investuese.



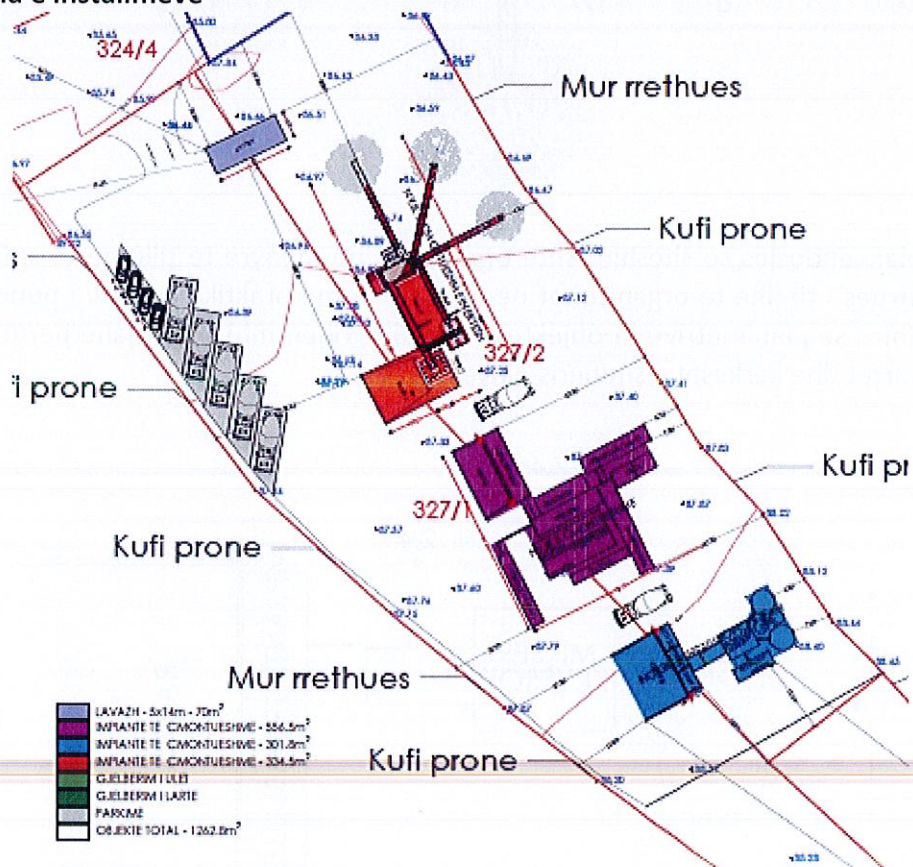
Objektet e propozuara ruajne distancat nga kufiri i prones dhe objektet ekzistues.



**Paraqitje tredimensionale dhe aksonometrike te objektit**



**Planimetria e instalimeve**



d) përshkrimin e proceseve ndërtimore dhe teknologjike, përfshirë kapacitetet prodhuese/përpunuese, sasi të lëndëve të para dhe produktet përfundimtare të projektit;



❖ **Instalimet/Pajisjet e fraksionimit te inerteve**

- Pedane e Furnizimit
- Bunker, Ushqyes
- Frontoje, Gurethyes me nofulla
- Transportier kryesor
- Site Vibruese me 2 Kate
- Transportier Kryesor
- Site Vibruese me 3 kate
- Frontoje,
- Mulliri Sekondar
- Transportier i produktit te mullirit
- Transportier Granili Nr. 1 ,
- Transportier Granili Nr. 2,
- Transportier i Reres se gurit 0-5
- Pulti i Komandimit

❖ **Instalimet/Pajisjet per prodhimin e betonit:**

- **Bunkeret e materialeve inerte**
  - 3 bunkeret e materialeve me kapacitet 120 m<sup>3</sup>
  - Peshoret e dozimit te fraksioneve, keto njesi matese peshuese jane montuar ne fundit e cdo bunkerit dhe ne to matet dhe percaktohen raportet e secilit fraksionit, sipas qellimeve te prodimit per llojin e betonit. Ky proces eshte i detajuar nga njesia e kontrollit kompiuterik te impiantit
  - Vibratori i bunkereve te reres
- **Peshoret e materialeve**
  - Peshore elektronike
  - Vibrator
  - Nje transportiere
  - Elektromotore
- **Transportieri kryesor**
  - Transportieri kryesor
  - Dy reduktore
  - Elektromotor
- **Peshore cimentoje**
  - Tre peshore elektronike
  - Vibrator
  - Farfalle e gomuar
  - Filter
- **Shneket e cimentos**
  - 1 shnek cimentoje
  - Elektromotor



- **Peshore uji**
  - Dy peshore elektronike
  - Farfalle e gomuar
  - Pompe uji per mbushje
  
- **Peshore aditivi**
  - Pompe per mbushje
  - Peshore elektronike
  - 2 elektromotore
  
- **Mikseri i perzierjes**
  - Mikseri
  - Larja automatike
  - Porte hidraulike dhe manuale
  - Lopata me veshje nga brenda
  - Hinke nga poshte me vibrator&Grasator automatik
  
- **Mbulesat**
  - Materialet
  - Transportieri kryesor
  - Mikseri
  
- **Kabina elektrike**
  - Kabina elektrike me materiale ABB
  
- **Komandimi automatik**
- **Sistemi pneumatik**
- **Kompresor 300 litra**
- **Kablo**
  
- ❖ **Instalimet/Pajisjet per prodhimin e Asfalto-Betonit:**
  - Bunkeri i furnizimit (reres gurit, reres se lumit, granil 1, granil 2);
  - Transportieri i lendeve inerte qe sherben dhe si pershore per pergatitjen e recepturave
  - Transportieri i perbashket qe bene transportin per ne furre te receptures se perzier te inerteve;
  - Barabani i asfaltit
  - Cikloni
  - Aspiratori
  - Depo zifti
  - Depo solari
  - Kaldaja qe ngroh bitumin. Kaldaja punon me gaz dhe sherben per ngrohjen e bitumit qe do te perdoret per prodhimin e produkteve te asfaltit;
  - Linja e materialeve inerte ekzistuese
  - Kulla e kontrollit.



**dh) informacionin për infrastrukturën e nevojshme për lidhjen me rrjetin elektrik, furnizimin me ujë, shkarkimet e ujërave të ndotura dhe mbetjeve, si dhe informacionin për rrugët ekzistuese të aksesit apo nevojën për hapje të rrugëve të reja;**

Ky projekt me funksion “PIKË SHËRBIMI INERTESH – IMPIANT PRODHIM BETONI – IMPIANT PRODHIM ASFALTO-BETONI DHE IMPANT FRAKSIONIMI INERTESH” ku do te vihen ne funksionim instalimet ndodhet ne Fshatin Mucaj, Bashkia Vore, Tirane. Ky objekt ndodhet i pozicionuar zonen e “Terminalit te ri te Doganes se Tiranes”, vetëm 1.8 km larg nga qendra e qytetit te Vores.

Zona në fjalë karakterizohet nga një infrastrukturë lidhëse shume të mirë pasi është në afersi te rruges nacionale Vore – Fushe Kruje, dhe ofron kështu një akses të shpejtë të nevojave publike të tilla si shëndetësi, rekreacion etj. Zona ka kryesisht karakter industrial dhe sherbime.

Zona ku do te vihen ne funksionim instalimet “PIKË SHËRBIMI INERTESH – IMPIANT PRODHIM BETONI – IMPIANT PRODHIM ASFALTO-BETONI DHE IMPANT FRAKSIONIMI INERTESH” eshte ekzistuese. Objektet kane destinacion industrial prodhues. Infrastruktura per furnizim me energji eshte ekzistuese dhe do te lidhet ne momentin e perfundimit te objektit, ndersa per furnizimin me uje parashikohet te hapet nje pus, per plotesimin e nevojave te instalimeve/implianteve. Me perfundimin e punimeve, do te realizohen nderhyrjet e posacme per lidhjen me rrjetit elektrik per ndricimin e kantierit..

Gjate fazes kur do te vihen ne funksionim instalimet “PIKË SHËRBIMI INERTESH – IMPIANT PRODHIM BETONI – IMPIANT PRODHIM ASFALTO-BETONI DHE IMPANT FRAKSIONIMI INERTESH” nuk do te kemi gjenerim te ujrave te ndotura, pasi materialet qe do te perdoren do te vijne te gatshme nga kompani te licencuara, ku shoqeria zhvilluese dhe ndertuese do te nenshkruaje kontratat perkatese. Shoqeria do ti kushtoje kujdes te vecante minimizimit te shkrakimeve te ujrave qe do te gjenerohen gjate fazes se ndertimit te implianteve, kryesisht ne momentin e hedhjes se betonit ne veper. Betonieret te cilat do te mundesojne hedhjen e betonit ne veper duhet te jene te pastra dhe per kete qellim eshte parashikuar ndertimi i nje vaskes dekantimi te perkohshme. Vaska e dekantimit do te kete per qellim pastrimin e automjeteve, betoniereve dhe larjen e gomave perpara se ato te dalin nga kantieri dhe te komunikojne me infrastrukturen rrugore te zones ne studim.

Per sa i perket mbetjeve inerte qe do te gjenerohen gjate fazes se prishjes se ndertimit te “PIKË SHËRBIMI INERTESH – IMPIANT PRODHIM BETONI – IMPIANT PRODHIM ASFALTO-BETONI DHE IMPANT FRAKSIONIMI INERTESH”, ato do te menaxhohen ne bashkepunim me operator te licencuar te pajisur me licence te kategorise III.2.B “Grumbullim dhe transportim te mbetjeve inerte”, referuar Ligji Nr. 9010 datë 13.02.2003 “Për administrimin mjedisor të mbetjeve të ngurta” I ndryshuar me :Ligjin Nr.10 137, datë 11.05.2009 dhe VKM Nr. 575, datë 24.6.2015 “Për miratimin e kërkesave për menaxhimin e mbetjeve inerte”

Mbetjet qe do te gjenerohen gjate fazes se ndertimit te “PIKË SHËRBIMI INERTESH – IMPIANT PRODHIM BETONI – IMPIANT PRODHIM ASFALTO-BETONI DHE IMPANT FRAKSIONIMI INERTESH”, referuar Vendimit Nr. 99, date 18.02.2005 “Per miratimin e katalogut Shqipetar te Mjetjeve” jane:

17 01 01        Beton

17 01 07        Përzierje të betonit, tullave, tjegullave dhe qeramikës, të tjera nga ato të



përmendura në 17 01 06  
17 05 04 Dhera dhe gurë, të tjera nga ato të përmendura në 17 05 03  
17 09 04 Mbetje të përziëra nga ndërtimi dhe të prishjeve, të tjera nga ato të përmendura në 17 09 01, 17 09 02 dhe 17 09 03 .

Keto mbetje do të menaxhohen në bashkëpunim me Bashkinë e Vore dhe me operator të licencuar me licence të kategorisë III.2.B, si dhe do të plotësohen dokumentat e transferimit të mbetjeve jo të rrezikshme, bazuar në Vendimin Nr. 229, datë 23.04.2014 “Për Miratimin e rregullave për transferimin e mbetjeve jo të rrezikshme dhe informacionit që duhet të përfshihet në dokumentin e transferimit” të ndryshuar. Gjithashtu theksojmë se një pjesë e mbetjeve të dherave që do të gjenerohe gjatë fazës së germimeve për objektet “PIKË SHËRBIMI INERTESH – IMPIANT PROD HIM BETONI – IMPIANT PROD HIM ASFALTO-BETONI DHE IMPIANT FRAKSIONIMI INERTESH”, do të përdoren si stabilizant për shtresën e dyshemese dhe për rehabilitimin e sipërfaqes në pronësi të subjektit zhvillues.

Ndërsa gjatë fazës së funksionimit të instalimeve mbetjet që do të gjenerohen janë ato të tipi urbane, të cilat do të grumbullohen në kontener sipas rrymave prioritare të mbetjeve dhe dërgimin e tyre drejtë operatorëve të licencuar dhe në konteneret e mbetjeve urbane. Për sa i përket mbetjeve që gjenerohen nga proceset e prodhimit, do të bëhet një kujdes i veçantë në rikuperimin, riciklimin dhe ripërdorimin e tyre në impiantet e prodhimit të betonit dhe asfalto-betonit, duke bërë në këtë mënyrë një cikël të mbyllur të menaxhimit të mbetjeve.

Gjatë fazës ku do të vihen në funksionim instalimet të “PIKË SHËRBIMI INERTESH – IMPIANT PROD HIM BETONI – IMPIANT PROD HIM ASFALTO-BETONI DHE IMPIANT FRAKSIONIMI INERTESH” nuk do të kemi hapje të rrugëve të reja, por do të përdoret infrastruktura ekzistuese, rruga “Vore-Fushe Krujë” rrugë e cila është në gjendje të mirë dhe mundëson komunikimin me aksët kryesore të Bashkisë së Vores.

**e) programin për vënie në funksionim instalimet, kohëzgjatjen e ndërtimit, kohëzgjatjen e planifikuar për funksionimin e projektit, kohën e mundshme të përfundimit të funksionimit të projektit dhe, sipas rastit, edhe fazën e planifikuar të rehabilitimit të sipërfaqes, pas mbarimit të funksionimit të projektit;**

Me poshtë po ju paraqesim fazat në të cilat do të zhvillohet projekti për “PIKË SHËRBIMI INERTESH – IMPIANT PROD HIM BETONI – IMPIANT PROD HIM ASFALTO-BETONI DHE IMPIANT FRAKSIONIMI INERTESH”, nga investitori 4 A-M Sh.p.k.

**GRAFIKU I PUNIMEVE**

**OBJEKTI: PIKË SHËRBIMI INERTESH – IMPIANT PROD HIM BETONI – IMPIANT PROD HIM ASFALTO-BETONI DHE IMPIANT FRAKSIONIMI INERTESH**

**Fshati Muçaj, Bashkia Vore, Tirane**

**4 A-M shpk**



Nr	EMERTIMI I PUNIMEVE	MUAJI 2	MUAJI 4	MUAJI 6	MUAJI 8	MUAJI10	MUAJI12	MUAJI 14	MUAJI 16
1	Hapje themelesh/ plintash								
2	Punime Ndertimi								
3	Montimi i Impianteve								
4	Punime Elektrike								
5	Punime MKZ								
6	Punime Sistemimi								

**Faza I** – Hapje themelesh/plintash

**Faza II** – Punime ndertimi

**Faza III** – Montimi i Impianteve Beton, Asfalto-Beton dhe Fraksionim i inerteve

**Faza IV** – Punime elektrike

**Faza V** – Punime MKZ

**Faza VI** – Punime sistemimi

**ë) lëndët e para që do të përdoren për venien në funksionim instalimet dhe mënyra e sigurimit të tyre (materiale ndërtimi, ujë dhe energji);**

Ne fazën e parë ku do të vihen në funksionim instalimet “PIKË SHËRBIMI INERTESH – IMPIANT PROD HIM BETONI – IMPIANT PROD HIM ASFALTO-BETONI DHE IMPANT FRAKSIONIMI INERTESH” lëndët e para që do të përdoren janë :

- Inerte
- Rere
- Cimento
- Beton
- Hekur
- Energji elektrike
- Ujë
- Karburant për makineritë
- Pajisje ndërtimi
- etj

Te gjitha lëndët e para që do të përdoren gjatë fazës ku do të vihen në funksionim instalimet do të sigurohen nga tregu vendas, sipas legjislacionit në fuqi, për operimin e ndërmarrjeve tregëtare.



Ndersa gjate fazes se funksionimit, lendet e para qe do te perdoren jane:

- energjia elektrike do te sigurohet nga operatori i OSHE
- rrjeti elektrik dhe hidraulik per objektin
- Uji do te sigurohet me ane te pusit
- Lendet e para inerte do te sigurohen nga operatore te licenuar
- Lenda e pare cimento, additive, bitum, solar dhe GLN do te sigurohet nga subjekte te licencuara
- Nafta per automjetet do te sigurohet nga tregu vendas

**f) informacionin për lidhjet e mundshme të projektit me projekte të tjera ekzistuese përreth/pranë zonës së projektit;**

Përveç projektit në fjalë, nuk ka asnjë projekt tjetër ndërtimor ose infrastrukturor që zhvillohet në zonë dhe që mund të kondiciononte ecurinë dhe kohëzgjatjen e tij.

**g) informacionin për alternativat e marra në konsideratë, për sa i takon përzgjedhjes së vendndodhjes së projektit dhe teknologjisë që do të përdoret;**

Përsa u përket alternativave lidhur me vendndodhjen, nuk ka të tilla, pasi aktiviteti do të zhvillohet brenda sipërfaqeve ne pronesi te shoqerise 4 A-M Sh.p.k dhe sipas Planit te Detajuar Vendor te Bashkise Vore. Teknologjia që do të përdoret gjatë periudhës operative të objektit, është në funksion të destinacionit të tij (Prodhim betoni, asfalto-betoni dhe fraksionimi i inerteve).

**gj) të dhënat për përdorimin e lëndëve të para gjatë funksionimit, përfshirë sasi të e ujit të nevojshëm, të energjisë, lëndëve djegëse dhe mënyrën e sigurimit të tyre;**

Gjate funksionimit te veprimtarise do te kemi perdorim te lendeve te para si me poshte:

- Uje per nevoja sanitare afersisht 40-50 m<sup>3</sup>/dite i cili do te sigurohet nga pusi.
- Energji elektrike per funizimin e impianteve, e cila sigurohet nga OSHEE.
- Lendet e para inerte 100 – 150 m<sup>3</sup>/dite e cila do te sigurohet nga subjekte te licenuara
- Cimento, additive, bitum, solar dhe GLN do te sigurohet nga subjekte te licencuara
- Nafta per mjetet e transportit do te sigurohet nga operatoret e tregut vendas

**h) aktivitete të tjera që mund të nevojiten për zbatimin e projektit, si ndërtimi i kampeve apo rezidencave etj.;**

Për realizimin e projektit, nuk nevojiten aktivitete të tjera, si p.sh ndërtimi i kampeve ose rezidencave në kantier.

**i) informacionin për lejet, autorizimet dhe licencat e nevojshme për projektin, në përputhje me përcaktimet e bëra në legjislacionin në fuqi, si dhe institucionet kompetente për lejimin/autorizimin/ licencimin e projektit;**





Per zhvillimin e projektit “PIKË SHËRBIMI INERTESH – IMPIANT PRODHIM BETONI – IMPIANT PRODHIM ASFALTO-BETONI DHE IMPANT FRAKSIONIMI INERTESH” shoqëria ka përgatitur dokumentacionin e kërkuar për tu pajisur me Vendim për VNM Paraprakë, referuar shtojcës II të Ligjit Nr. 10 440, datë 07.07.2011 “Për Vlerësimin e Ndikimit në Mjedisë” të ndryshuar.

Pas përfundimit të ndërtimit të projektit PIKË SHËRBIMI INERTESH – IMPIANT PRODHIM BETONI – IMPIANT PRODHIM ASFALTO-BETONI DHE IMPANT FRAKSIONIMI INERTESH, operatori do të aplikojë për leje mjedisi tipi B, referuar shtojcës 1, të Ligjit Nr. 60/2014, datë 19.6.2014 Për një ndryshim në ligjin nr. 10 448, datë 14.7.2011 “Për lejet e mjedisit” të ndryshuar”,

- ID 3.1 e e. Përzierja e çimentos ose përdorimi i çimentos në masë të madhe por jo në sheshin e ndërtimit, përfshirë ambalazhimin dhe përzierjen e çimentos, grumbullimi i betonit dhe prodhimi i blloqeve të betonit dhe produkteve të tjera të çimentos
- ID 3.10 Prodhimi i produkteve abrazive dhe produkteve të tjera minerale jo metalike dhe
- ID 7.3 c Veprimtaritë që nuk përfshihen në pikat 7.3.a ose 7.3.b ose në pika të tjera të kësaj Shtojcë, që përfshijnë ngrohjen, por jo distilimin e katranit ose bitumit në lidhje me ndonjë veprimtari prodhimi

**j) kopje të lejeve, autorizimeve dhe licencave që disponon zhvilluesi për projektin e propozuar, në përputhje me përcaktimet e bëra në legjislativ.**

Bashkangjitur dosjes së aplikimit gjenden certifikatat e pronësive dhe Lejen e Zhvillimit nga Bashkia Vore.



