



PERMBLEDHJE JOTEKNIKE

TE AKTIVITETIT

“Impiant prodhim betoni”



Subjekti: « General Beton » Sh.p.k

Hartoi : « Eko-Studio-Projekt » sh.p.k

Administratori: Shkelzen MADANI



Tirane, 2019



PERMBAJTJA

- ✚ Hyrje
- ✚ Baza ligjore
- ✚ Metodika e vleresimit te mjedisit
- ✚ Objektivat dhe qellimi i VNM-se

1. PERSHKRIMI I AKTIVITETIT
2. PERSHKRIMI I RAJONIT KU DO ZHVILLOHET AKTIVITETI
3. VLERESIMI I NDIKIMEVE NEGATIVENE MJEDIS
4. MASAT PER ELEMENIMIN/ZVOGELIMIN E NDIKIMEVE
5. KONKLUZIONE DHE REKOMANDIME



HYRJE

Aktiviteti njerezor qe zhvillohet ne çdo aspekt te vetin, perveç dobesive ne menyre te pashmangshme krijon dhe “produkte” qe ne perfundim mund te sjellin probleme per zhvillimin e qendrueshem te mjedisit. Pavaresisht nga vlerat dhe volumet edhe ne Shqiperi keto probleme vrojtohen dhe shoqeria e shteti kane synuar dhe vazhdojne te organizojne dhe orientojne kete proces. Ndotja e mjedisit nenkupton shkarkimet e cdo lloj mbetje nga pjese te materialeve te ndryshme ne uje , toke, ajer e cila shkakton ose mund te shkaktoje probleme mjedisore te perkoheshme ose te perhershme ne balancen ekologjike te tokes. Se bashku me zhvillimin e madh qe eshte bere ne industri te ndryshme ne menyre te ngjashme me te njejten shpejtesi eshte rritur edhe sasia e mbetjeve nga perdorimi i te mirave materiale. Mbetjet industriale dhe ato urbane te patrajtuara , emetimet e gazeve te demshem ne atmosfere, perdorimi i kimikateve te reja pa marre parasysh demet qe mund ti sjellin mjedisit kane sjelle problemet mjedisore me te cilat ne perballemi ne ditet e sotme.

Materiali qe paraqitet trajton ndikimet ne mjedisin fizik dhe human te aktivitetit:

“Prodhim te profileve te aluminit”

BAZA LIGJORE

Relacioni u pergatit ne zbatim te akteve ligjore dhe nenligjore Mjedisore :

- *Ligji Nr.10 431, date 09.06.2011 “ Per Mbrojtjen e Mjedisit”*
- *Ligji nr. 10 448 date 14.07.2011 « Per Lejet e Mjedisit »*
- *Ligji nr.10 440 date 07.07.2011 « Per Vleresimin e Ndikimit ne Mjedis »*
- *Urdhrin e ministrit nr. 146 dt. 8.5.2007 ”Per miratimin e listes se kuqe te flores dhe faunes”*
- *Udhezimin nr 8 dt. 27.11.2007 “Per nivelin kufi te zhurmave ne mjedise te caktuara”*
- *Ligji nr. 9010 dt. 13.02.2003 “Per administrimin mjedisor te mbetjeve te ngurta”*
- *Ligji nr. 10 266 “Per mbrojtjen e ajrit nga ndotja”*
- *Ligji nr. 10 463 date 22.09.2011 “Per menaxhimin e integruar te mbetjeve”*
- *Vendim nr.805 date 4.12.2003 « Per miratimin e listes se veprimtarive qe ndikojne ne mjedis per te cilat kerkohet leje mjedisore »*
- *Ligj nr. 8094 date 21.03.1996 « Per largimin publik te mbeturinave »*
- *Udhezim nr.1 date 03.03.2009 « Per detyrat e organeve mjedisore per te siguruar pjesemarrjen e publikut dhe te OJF-ve mjedisore ne procesin e vleresimit te ndikimit ne mjedis »*
- *Udhezim nr.3 date 19.11.2009 ‘Per metodologjine e raportit te VNM’*



- VKM nr.419 date 25.6.2014 « Per miratimin e kerkesave te posacme per shqyrtimin e kerkesave per leje mjedisi te tipave A,B dhe C per transferimin e lejeve nga nje subjekt te tjetri, te kushteve per lejet respektive te mejdisit si dhe rregullave te hollesishme per shqyrtimin e tyre nga autoritetet kompetente deri ne leshimin e ketyre lejeve nga QKL-ja ».
- Vendim Nr.13, date 04.01.2013” Per miratimin e rregullave, te pergjegjesive e te afateve per zhvillimin e procedures se Vleresimit te Ndikimit ne Mjedis”.

1. PERSHKRIMI I AKTIVITETIT

➤ Profili i propozuesit

Subjekti “General Beton” sh.p.k eshte regjistruar prane QKR me numer NIPT-iK23013401A me perfaqesues ligjor Z.Gramos Caushaj me vendodhje ne Fier Patos PATOS Rruga Fier- Patos km.5, kthesa e Patosit, zona kadastrale me nr.2890, nr.pasurie 59/14, kantier ndertimi perballe Alb Star.Me pergatitjen e dokumentacionit perkates subjekti kerkon te pajiset me Leje te re Mjedisore.

Qellimi i projektit

Qellimi i projektit eshte prodhimi betonit dhe shitja e betonit të gatshëm.

Vendndodhja

Subjekti”General Beton ” shpk do e ushtroje aktivitetin e tij Fier Patos PATOS Rruga Fier-Patos km.5, kthesa e Patosit, zona kadastrale me nr.2890, nr.pasurie 59/14, kantier ndertimi perballe Alb Star.

Fuqia punetore

Në impiantin e betonit te shoqerine “General beton” sh.p.k. punojne 22 punonjes. Punonjesit jane ne profesionet e teknologut, manovrator, shoferit dhe punetorit te thjeshte. Për të krijuar një ambient pune optimal dhe sa më konfort, shoqeria General Betoni ka paisur të gjithë punjësit që punojnë në prodhim me uniformë, kapele mbrojtese dhe me mjete mbrojtëse ndaj pluhurit dhe faktoreve të tjerë.

Projekte te tjera qe do ti vijne ne ndihme aktivitetit

Per zhvillimin e aktivitetit nuk do te kete projekte te tjera sepse sistemi rrugor ekziston,dhe objektindodhet perbri rruges nacionale Fier-Patos. Eshte lidhur kontrata me rjetin e shperndarjes se energjise elektrike. Ne rast mungese energjia elektrike do sigurohet permes nje gjeneratori. Persa i perket sigurimit te ujit do te sigurehet me bot qe ka ne perdorim subjekti.



Pershkrimi i impjantit dhe proceset qe ndodhen ne te

Impjanti i prodhimit te betonit përbëhet nga këto makineri dhe paisje:

1. Nje tanker i inerteve dhe çimentos.
2. Dy bunkerat, sillosat.
3. Transportjere
4. Paisjet e dozimit
5. Paisjet e komandimit automatik

Procesi teknologjik

Përshkrimi i procesit teknologjik të prodhimit te betonit:

Linja e procesit teknologjik eshte prodhim italian me bunker per material inerte te ndare ne 4 bokse te ndryshem. Materiali i depozituar ne pisten e shtruar me beton hidhet ne bokset me mjet fadrome me kater dimensione rere 0-2 mm, rere 2-6 mm, zall 6-10 mm dhe zall 10-25 mm. Bokset kane nje kapacitet prej 40 m³. Procesi teknologjike vazhdon me peshimin e materialit inert per realizimin e markave te ndryshme te betonit. Ne te njejten kohe qe peshohet materiali inert ne peshoren tjetër peshohet çimentoja e cila vjen nga pika e furnizimit me bot. Linja ka 4 sillosa me kapacitet 45 ton secili. Sillosat jane te mbyllur ne menyre hermetike. Furnizimi behet me tuba gome me diameter 150 mm. Ne linje eshte instaluar filtri i pluhurave te çimentos ne menyre qe pluhuri te mos dale ne atmosfere. Pas peshimit ne peshoren e çimentos me anen e nje shneku te hermetizuar çimentoja kalon ne botin e autobetonieres e cila eshte me xhiro maksimale 16 rrot/min. Me ane te ketij procesi pergatitet bojaku uje+çimento. Uji hidhet nga rezervuaret me linja te rregullta me komandim nga pulti i komandimit te impiantit , ku sasia e ujit matet me kontaliter.

Pas pergatitjes se bojakut me xhiro maksimale te botit te autobetonieres hidhet materiali inert me komandim nga pulti i komandimit te linjes. Ne kete linje te prodhimit te betonit ka nje linje ajri e cila sherben per hapjen dhe mbylljen te bukaportave te bokseve te peshores se inertit , per shtyrjen e cimentos nga sillosat dhe peshorja e cimentos si dhe linja e ajrit sherben per filtrin e ajrit te cimentos.

Ne linjen e betonit eshte e instaluar edhe linja e hedhjes se aditivit me depozite metalike si dhe me pompe me komandim nga pulti i komandimit. Pas ngarkimit ne autobetonier, betoni i gatshem transportohet per ne objekt ku eshte e instaluar pompa e hedhjes se betonit ne veper. Makinerite jane te viteve te fundit dy autobetoniere dhe nje beton pompe me bige 27 m. Per transportin e inerteve disponohen 2 automjete vetshkarkuese te cilat kontrollohen ne menyre periodike per kushtet teknike te tyre dhe qe nuk kane rrjedhje te materialit. Ne pisten e depozitimit te materialit inert eshte instaluar nje linje sperkatje uji per te shmangur ngritjen e pluhurave.

Me konkretisht prodhohen keto marka betoni:

A-Marka 100-1 ton lende inerte

a-45% rere

b-55% (zall 5-10 mm + zall 10-20 mm)

c-çimento 220 kg

B-Marka 150 -1 ton lende inerte

a-45% rere

b-55% (zall 5-10 mm + zall 10-20 mm)

c-çimento 268 kg

C-Marka 200 -1 ton lende inerte

a-45% rere

b-55% (zall 5-10 mm + zall 10-20 mm)

c-çimento 288 kg

D-Marka 300 -1 ton lende inerte

a-45% rere

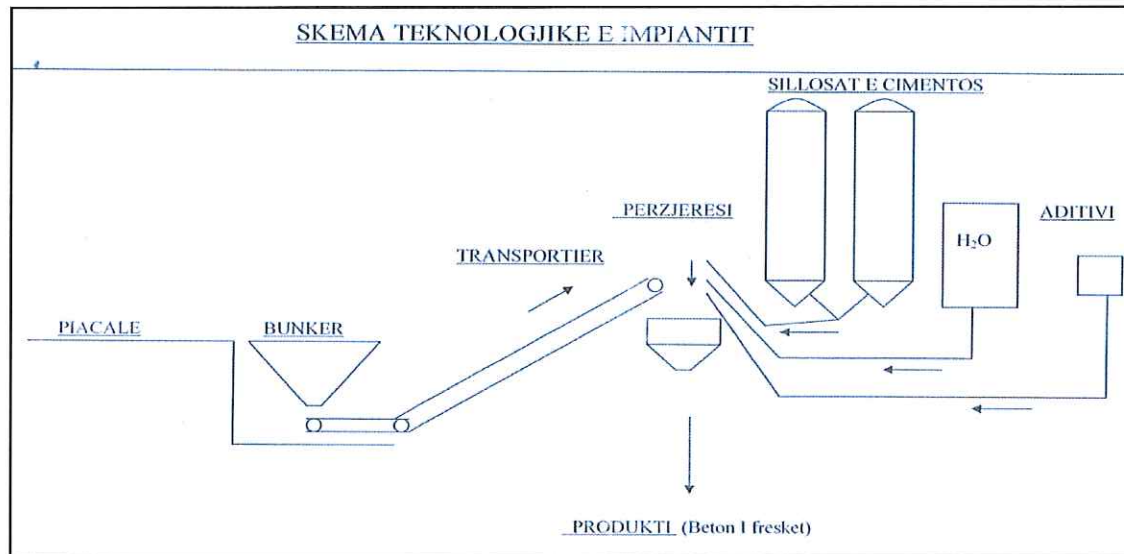
b-55% (zall 5-10 mm + zall 10-20 mm)

c-çimento 350 kg



➤ **SKEMA E IMPIANTIT TË PRODHIMIT TE BETONIT**

Procesi teknologjik i prodhimit të betonit në këtë impiant është një proces shumë i thjeshtë, ai



konsiston në punën e paisjeve për dozim dhe perzierje.

Këto procese, janë procese të cilët do të vazhdojnë deri sa të kete kerkese nga tregu si dhe furnizimi nga karierat e gëlqerorëve, por cka është e domosdoshme për tu theksuar është se këto procese nuk do të ndryshojnë, për pasojë dhe ndikimi që do të kenë ato në sipërfaqen e tokës nuk do të ndryshojë.

Procesi i prodhimit dhe karakteristikat e tij

Procesi i prodhimit në impiant nënkupton prodhimin e betonit nga inertet e gelqeroreve dhe lumore. Inertet lumore dhe gelqeroret shërbejnë si lëndë e parë dhe si produkt i prodhimit.

Prodhimi i betonit realizohet nga perzierja e përbërësve të betonit, konkretisht të inerteve të fraksionuara si rërë, zall, çimento, ujë dhe aditive që nuk e ndotin mjedisin rrethues.

Konkludojmë që në procesin e prodhimit të betonit nuk ka produkte, që të dalin si mbetje sterile të ngurta, të lengeta apo në forme gazesh e pluhuri, sepse si produkt fitohet beton i markave të ndryshme sipas kërkesave të klienteve.

Shoqëria "GENERAL BETON" sh.p.k. siguron ujin e nevojshëm për përdorim në impiantin e prodhimit të betonit nga rezervuarët

Shoqëria "GENERAL BETON" sh.p.k. e siguron energjinë elektrike nëpërmjet dy rrugëve të pavarura nga njëra tjetra, nga rrjeti elektrike i zones si dhe me gjenerator.

Furnizimi kryesor kryhet nga rrjeti ndërsa për të krijuar pavarësi nga problemet energjitike ajo ka instaluar një motor me diegie të brendëshme të cilin e vë në punë sipas nevojës.

Procesi i prodhimit të betonit është proces i cili nuk ka mbetje teknologjike.

Procesi i prodhimit të betonit në impiant nuk shoqërohet me emetime të dëmshëm për mjedisin. Nisur nga energjia që do përdoret (elektrike) për vënien në punë të mekanizmave e paisjeve të impiantit, vërejmë që kjo energji është më e pastra dhe për pasojë nuk do të emetojë elementë



ndotës për mjedisin. Gjithashtu procesi teknologjik që zhvillohet aty është proces i cili nuk ka të bëjë me ndryshimin kimik të lëndës, por vetëm me ndryshimin fizik e mekanik të saj.

Në këtë proces nuk do të përdoren kimikate apo lëndë të tjera të cilat mund të përbëjnë premisa për të shkarkuar elementë ndotës në mjedis.

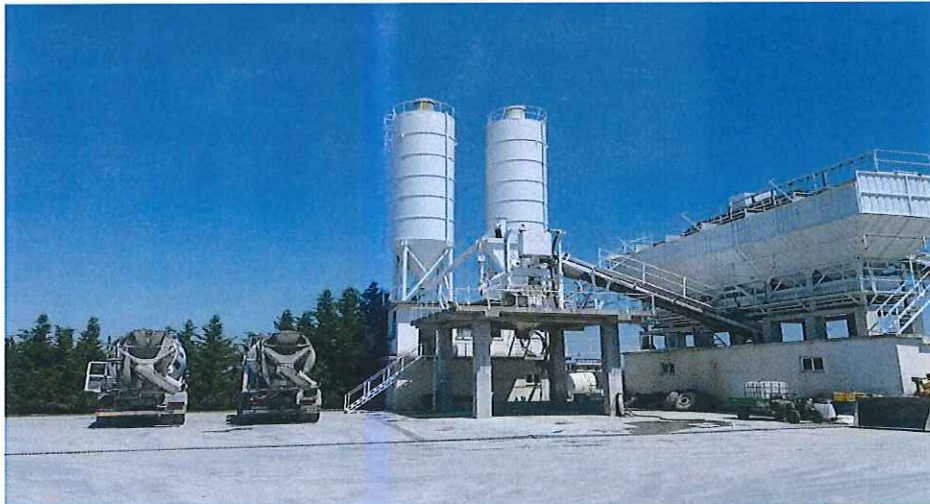
Uji do të jetë pjesë e procesit teknologjik duke shërbyer jo vetëm për prodhimin e betonit, por njëkohësisht uji do të neutralizojë sasinë e pluhurave që mund të krijohen gjatë procesit teknologjik.

Në këtë proces uji do të dozohet dhe perzihet me inertet dhe çimenton në sasinë e kërkuar për prodhimin e betonit dhe si rrjedhim nuk do të ketë ujë që të dalë nga procesi teknologjik.

Përsa i takon emetimit të zhurmave, ato janë zhurma brenda normave të lejuara.

Emetime të tjera si vibracione, radiacione, ndricim, nxehtësi etj nuk janë të pranishme.

Aktiviteti i prodhimit të betonit ka si emetim, emetimin e gazrave që dalin nga puna e mjeteve levizese si fadromës dhe makinave të transportit. Këto mjete janë të kolauduara dhe për pasojë emetimet e tyre janë brenda normave të lejuara.



2. PERSHKRIMI I RAJONIT KU DO ZHVILLOHET AKTIVITETI

Fieri ndodhet në jug të rrethit të Lushnjës, në perëndim të rrethit të Beratit, kufizohet gjithashtu në jug me Vlorën dhe në juglindje me rrethin e Mallakastrës. Rrethi i Fierit ka një sipërfaqe prej 787 km². Ky qytet është një nga më të zhvilluarat. Meshtetet në bujqësi dhe blegtori intensive me mjete moderne

Gjeologjia e rajonit

Në këtë rajon kemi të bëjmë me tokat e hirta e të kafta, këto toka janë formuar mbi shkëmbinj argjilor të neogjenit. Kane profile të diferencuara me ngjyrë të hirta të kuqerremte, perberje mekanike subargjilore të mesme në të rënde. Perberja kimike e tyre tregon se janë mestarisht të



pasura me humus. Persa i perket elementeve ushqyes te asimilueshme nga bimet keto toka paraqiten te varfera me azot dhe fosfor dhe te pasura ne patos. Kuota ku eshte ngritur ky aktivitet eshte me nje ngritje te vogel nga toke bujqesore e cila lejon qe te kemi vetrrjedhje te ujervae te bardha dhe te reshjeve. Nga ana gjeologjike ne bazamentin ne bazamentin ku eshte ndertuar ky aktivitet ka te bej me formacionin kuaternar Q₄AL. Formacioni argjilor nuk lejon qe ujerat siperfaqesore te reshjeve si dhe uejrat e ndotura te futen ne thellesi, por ato per shkak te kuotes se larte dhe kanaleve kullues drejtohen drejt kanalit kryesor ku para se te shkojne ne kuoten me te ulet ka nje grope dekantimi.

Klima

Fieri ashtu si e gjithë Shqipëria bën pjesë në brezin e klimës mesdhetare, dhe dallohet për tipare më të shprehura mesdhetare, e cila karakterizohet nga vera e nxehtë dhe e thatë me shkëlqim të madh të diellit dhe dimër i butë dhe me rreshje të mëdha. Ngricat dhe dëbora janë dukuri tepër të rralla. I nxehti fillon që prej mesit të pranverës dhe vazhdon deri në fund të tetorit. Klima e Fierit është e ngrohtë sepse Fieri laget nga deti dhe është i mbrojtur nga lindja prej erërave të ftohta. Fieri dallohet për numerin e lartë të ditëve me diell, mesatarisht 2800 ore në vit. Rreshjet kanë rregjim kohor shumë të çrregullt ato janë përqendruar kryesisht në gjysmën e ftohtë të vitit, sasia mesatare e tyre arrin 980-1000 mm/vit. Vera në Fier është e thatë dhe shpesh nuk bie shi për javë të tëra. Muajt më të lagesht janë nëntori dhe janari, kurse muajt më të thatë korriku dhe gushti. Erërat fryjnë në drejtime të ndryshme por gjatë dimrit mbizotëron era e jugut, e cila sjell edhe rreshje të mëdha, ndërsa gjatë verës era fryn nga veriu dhe veriperëndimi. Afërsia me detin bën që klima të jetë e butë dhe vetëm në raste tepër të rralla temperaturat të bien nën zero. Temperatura mesatare vjetore lëkundet nga 15°C-16°C. Klima e Fierit lejon zhvillimin e një bujqësie shumë degëshe. Gjithashtu tokat bujqësore mund të shfrytëzohen 2-3 herë në vit. Zona ku do zhvillohet aktiviteti ka klime mesdhetare fushore. Temperatura mesatare më e larte eshte ne muajin korrik, gusht 23 °C, dhe me e uleta ne muajin Janar 7.2 °C. Ndryshimi i lageshtise relative te ajrit gjate vitit eshte i lidhur ngushte me ecurine e temperatures se ajrit. Vlerat me te larta te lageshtise jane ne periudhen e ftohte te vitit ndersa me te uleta ne periudhen e ngrohte te tij. Per arsye se jemi prane zones fushore dhe ne afersi te detit mbizoterojne erera nga kuadrati i perendimit dhe veri perendimit. Ne dimer mbizoterojne erera te lindjes dhe te jugut.

Trashegimia arkitektonike



Aktiviteti që kryhet nuk prek zonat turistike, zona të mbrojtura, zona arkeologjike, arkitektonike, objekte të trashëguara dhe të ndertuara nga njeriu me rëndësi historike, sepse në këto zone ato nuk ekzistojnë. Është për t'u theksuar se në këto zone nuk ka monumente kulturore, zona arkeologjike dhe gjeomomente.

Flora dhe fauna

Bota natyrore bimore dhe shtazore e rrethit është transformuar nga veprimtaria e njeriut. Megjithatë zona dallohet për disa lloje bimesh e kafshesh sidomos në pjesët bregdetare e fushore. Takohen disa lloje kafshesh si urithi, cakalli, nusja e lales, dhelpra, shkurteza, mellenja, thelleza e fushes si dhe disa lloje të ndryshëm zvarranikesh e gjarpinjsh. Ndërsa në ujërat e detit gjenden shumë lloje peshqish si qefulli, levreku, koca etj. Zona bën pjesë në brezin e shkurreve dhe të pyjeve mesdhetare. Shkurret përbehen nga nenkati I makies, ku rriten shkurret me gjelberim të perhershëm si mareja, shqopa, gjineshtra, dafina. Në këtë nenkat bimor rriten edhe disa drurë të lartë si selvia, valanidhi, pisha e bute dhe e eger, që në disa raste formojnë pyje të vegjël.

Pasurite ujore

Në kuadrin e pasurive natyrore rëndësi të veçantë kanë pasuritë ujore, ku përveç detit Adriatik, rrethi përshkohet nga lumenjtë Seman, Vjosë e Gjanica. Semani - 281 km i gjatë formohet nga bashkimi i Devollit me Osumin në afërsi të Beratit. Sipërfaqja e pellgut ujëmbledhës është 5949 km², prurja mesatare vjetore e tij arrin në 96 m³/sek. Semani është ndër lumenjtë më eroziv, duke e bërë lumin me eroziv në vend. Vjosa - 272 km i gjatë buron nga malet e Pindit në Greqi. Sipërfaqja e pellgut ujëmbledhës është 6700 km², ndërsa prurja mesatare vjetore e tij arrin 195 m³/sek. Gjanica - 67 km buron nga burimet e Poçemit e të Kalivaçit. Sipërfaqja e pellgut ujëmbledhës është 234 km². Është një nga lumenjtë më të ndotur në vend, për shkak të derdhjes së naftës. Rrethi ka edhe disa liqene artificiale ku më i madhi e më i rëndësishmi prej tyre është ai i Kurjanit me sipërfaqe 375 ha, ujërat e tij përdoren për ujëtim.

3. VLERESIMI I NDIKIMEVE NEGATIVE NE MJEDIS

Çdo aktivitet që zhvillohet shoqërohet me pasoja dhe ndikime në mjedis, që janë pjesë e atij kompromisi që shoqëria jonë ka zgjedhur për të zhvilluar. Megjithatë e rëndësishme është që të



kuptohet natyra e ketyre proceseve, forma e shfaqjes se tyre dhe me analitikisht ndikimet e cdo operacioni te kryer.

Vleresimi i ndikimeve te mundshme si pasoje e veprimtarise behet duke u nisur nga nje sere faktoresh qe lidhen me natyren e veprimtarise, teknologjine e perdorur, menyren e funksionimit, sasine e energjise, lendet e para te perdorura dhe mbetjet e gjeneruara, te gjitha keto ne kontekstin e mjedisit fizike, biologjike dhe social-ekonomik.

Per vleresimin e ndikimeve ne mjedis te projektit u ndoqen hapat e meposhtme:

- Njohja me teknologjine qe do te perdoret
- Njohja me vlerat natyrore dhe mjedisore te zones dhe siperfaqes ku do zhvillohet aktiviteti

Duke analizuar natyren e te gjitha proceseve dhe format e shfaqjes se tyre, direkte ose indirekte, percaktohet qarte lloji i ndikimeve. Te gjitha ndikimet mund te minimizohen ne terma relative ku qellimi kryesor eshte mbajtja e tyre brenda siperfaqes se objektit te kerkuar dhe krijimi i kushteve natyrore per te siguruar riaktivizim te proceseve te natyres dhe rigjenerim te ekosistemit.

Per veprimtarine e propozuar eshte e rendesishme te theksojme se duke qene aktivitet qe perdore si lende te pare inerte lumore dhe te gurit gelqeror dhe qe realizon perzierje te tyre dhe aditiveve te tjere per prodhimin e betonit , pra eshte nje proces mekanik, nuk sjell pasoja te renda dhe te riparueshme per mjedisin.

Ndikimet ne toke

Ndikimet fizike te projektit, si psh ndryshimi ne topografine lokale, erozioni i tokes, etj.

Nisur nga teknologjia qe perdoret ne impjant per prodhim betoni vërejmë se me zbatimin e projektit nuk do të kemi ndikime fizike te terrenit, sic mund të jenë ndryshime në topografinë lokale, erozionin e tokës apo ndryshime të tjera të dukshme. Gjate zhvillimit te aktivitetit nuk kemi mbetje te ngurta qe te sjellin ndotje te tokes. Te vetmet mbetje qe krijohen vijne nga aktiviteti i perditshem i personelit si dhe nga ambalazhet te cilat depozitohen ne vendin e caktuar per tu larguar me pas ne vendet e caktuar nga pushteti lokal.

Mbetjet e ngurta

Mbetjet qe do te krijohen nga stafi do te mblidhen ne vendet e caktuara nga shoqeria per tu terhequr me pas nga pushteti vendor .

Ndikimet mbi popullsine

Zhvillimi i ketij aktiviteti nuk ka ndikime negative mbi popullsine perreth,pervecse zhvillimi i ketij aktiviteti do te sjelle punesimin e disa baroreve perreth duke kontribuar sadopak ne rritjen e mireqenies ne zone perreth.



Ndikimet ne cilesine e ajrit

Gjatë procesit të punës nuk ka shkarkime të gazeve të dëmshëm në atmosferë Prodhimi i betonit është aktivitet që nuk shoqërohet me emetime kimike, për rrjedhojë nuk kemi të bëjmë me përqëndrime dhe ndikim të tyre në mjedis

Ndikimet ne uje

Projekti nuk ndikon negativisht në modelin drenazhues të zones. Ai do të zbatohet vetëm në një sipërfaqe shumë të kufizuar dhe pa përdorim masiv të ujit. Shoqëria ka marrë masa për drenazhimin e ujërave të cilat para se të derdhen kalojnë në vasken e dekantimit. Kjo vaske pastrohet në mënyrë periodike dhe inertet e fraksioneve të vogla që depozitohen rikthehen në procesin e prodhimit të betonit.

Zbatimi i projektit nuk çon në ndryshimin hidrografikë të nivelit të ujërave, të rrugëve ujore, të rrjedhjes të ujërave nëntoksorë dhe sipërfaqësorë etj.

Ky projekt nuk ka ndikim në hidrologjinë bregdetare për shkak se ndodhet larg vijes bregdetare.

Ndikimet nga zhurmat

Gjatë zhvillimeve të proceseve teknologjike, në ambientin brenda dhe në perimetrin e rrethimit të impiantit, zhurmat janë në nivele të pranueshme dhe brenda normave të lejuara. Shoqëria është kujdesur të importojë nga jashtë pajisje bashkekohore dhe në gjendje të mirë teknike, në mënyrë të tillë që zhurmat e krijuara prej tyre të mos sjellin ndotje akustike dhe të jenë të demshme për mjedisin dhe shëndetin e punonjësve.

Ndikimet ne flore dhe ne faune

Zona në sipërfaqen e së cilës është ndërtuar impianti i prodhimit të betonit është një zonë në të cilën nuk takohen elemente të flores. Perreth kësaj zone, mund të hasim bimesi të ulet dhe barishte të ndryshme. Jashtë konturit të impiantit, zona nuk ndryshon.

Flora bëhet gjithnjë e më e larmishme duke u larguar nga objekti. Kjo ka të bëjë me bimët e arave dhe pemët të cilat rriten në fushat rreth impiantit. Si zonë kultivon drithra, lakrën, bamjen, domaten e shumë perime të tjera. Në pentari mund të përmendim mollen, kumbullen, qeshinë, rrushin etj.

Më të pranishëm janë shpendët shtëpiakë dhe kafshët shtëpiakë, janë shumë të përhapur zogjtë e llojeve të ndryshme që rriten në zonën e Fierit, si harabelat, cirlet, mëllenjat, gushkuqi, dallëndyshet etj, insekte e zvarranikë të llojeve të ndryshme.

Ndikimet ne ekonomi

Përsa i përket ndikimeve ekonomike ky projekt do të sjell efekte direkte në punësimin e popullsisë së zones, pra do të rris tregun e punës si rrjedhim do të rritet edhe mireqenia e nivelit



te jeteses te popullsise se zones. Gjithashtu betoni qe do te prodhohet do te jene ne sherbim te popullsise jo vetem te zones por te gjithe vendit.

4. MASAT PER ELEMENIMIN / ZVOGELIMIN E NDIKIMEVE NEGATIVE NE MJEDIS

- Perreth impiantit eshte bere sistemimi i ambientit per qellim mbrojtjen e peizazhit duke bere mbjelljen e pemeve me gjelberim te perhershem si dhe me lule dekorative. Nga ana e personelit tregohet nje kujdes i vecante per mirembajtjen e tyre.
- Sheshi i depozitimit te materialeve inerte ndodhet ne pjesen e pasme te impiantit dhe eshte i ndare me blloqe betoni nga pjesa tjeter e sheshit te impiantit.
- Mbeturinat e ngurta largohen me kamione, per ne vendet e caktuara nga pushteti lokal.
- Ne impiant eshte ndertuar rrjeti inxhinierik sipas projektit te miratuar.
- Parkimi i automjeteve behet brenda territorit sipas projektit te miratuar.
- Per uljen e emetimit te pluhurave jane vendosur filtra per thithjen e pluhurave te cimentos si dhe mbulesa ne vendin e shkarkimit te inerteve.
- Ne periudhat me mot te thate kryhen sperkatje me uje, ne gjithe territorin e impiantit.
- Impianti ndodhet larg qendrave te banuara ne distancat e percaktuara sipas ligjeve ne fuqi.
- Zhurmat e krijuara gjate procesit te punes jane brenda normave te lejuara per kete lloj aktiviteti, per ti mbajtur ne kontroll kontrollohen ne vazhdimesi kushtet teknike te agregateve dhe makinave te transportit.
- Eshte ndertuar dhe mirembahet rrjeti i kanalizimeve ku mblidhen te gjitha ujerat te cilat shkarkohen ne gropen dekantuese e cila pastrohet ne menyre periodike.
- Eshte ber rrethimi me kangjella hekuri perreth perimetrit te impiantit
- Per levizjen e ujerave te shiut eshte ndertuar sistemi i drenazhimit ndersa persa i perket ujerave te bardha dhe te zeza ato i bashkohen sistemit te kanalizimit te vendosur nga pushteti lokal. Por para shkarkimit ujerat qe perdoren ne linejne prodhimit kalojne ne gropen dekantuese.
- Jane marre masa per parandalimin e zjarrit duke vendosur tabela per perdorimin e fikesëve te zjarrit.
- Trajnimi i punetoreve behet ne menyre te vazhdueshme, kjo ndihmon qe siguria teknike te jete sa me e mire.

✚ Mbrojtja nga aksidentet dhe kushtet ne pune

➤ Detyrat e subjektit qe do te zhvilloje aktivitetin:

- Do te punesohen punonjes qe e kane mbushur moshen per pune dhe specialist te profesioneve qe kerkohen.
- Do te punesohen punonjes qe kane eksperience te gjate ne profesion.
- Punonjesit para fillimit te punes dhe gjate saj ne menyre periodike do te instruktohen per rreziqet ne pune dhe masat e menytrat per parandalimin e tyre.
- Punonjesit do te pajisjen me mjete mbrojtese si maska kunder pluhurave.



- Do te instruktohen punonjesit ne menyre periodike.

➤ **Detyrat e punonjesve:**

- Te mos perdore pije alkoolike para fillimit te punes dhe gjate kohes se punes.
- Te kontrolloje gjendjen teknike te pajisjeve ne perdorim para fillimit te punes dhe pasi konstaton gjendjen e rregullt te tyre fillon punen.
- Kur konstaton difekt dhe nuk eshte ne gjendje ta eliminoje ndalon punen dhe ve ne dijeni pergjegjesin me te afert.
- Te perdore mjetet individuale te mbrojtjes gjate punes.

5. KONKLUZIONE DHE REKOMANDIME

KONKLUZIONE

- Këto procese teknologjike nuk shoqerohen me shkarkime të lëngta të rrezikshme. Ujerat industrial që përdoren në linjën e prodhimit të betonit thuhet se nuk kanë tepër sasi sepse dozohen në sasi të precaktuara, sasitë minimale shkarkohen vetëm pas dekanimit. Meqenëse lëndet e para të përdorura për prodhimin e betonit janë inerte, këto ujera nuk kanë elemente që mund të kontaminojnë mjedisin ujor prites, sipërfaqësore, nentokësore apo tokën.
- Niveli i zhurmave në impiant është në parametra normale dhe në nivele të pranueshme sepse mjetet motorike që punojnë duke llogaritur sipërfaqen e hapur nuk kryejnë ndotje akustike.
- Gjatë procesit të prodhimit të betonit nuk ka shkarkime të gazeve të dëmshëm në atmosferë, vetëm në momentin e punës së motoreve tefadromave apo makinave të transportit, por edhe ky shkarkim është në kufirin e lejuar të normave të shkarkimit mbasi këto mjete janë të kolauduara.
- Vlerësohet puna e bërë nga drejtuesit e shoqërisë “GENERAL BETON” në drejtim të disiplinimit të veprimeve në mbajtjen e vlerave të intervenimit të agjentëve kimik, fizik e biologjik në mjediset e punës dhe në impaktin në mjedis të këtyre elementëve, duke përdorur teknologji moderne dhe automatike të cilat bëjnë të mundur një punë me efikasitet dhe një impakt minimal në ambient.
- Gjatë procesit të ngarkimit – shkarkimit të materialit në bunkere, behet pluhur i lehtë dhe drejtuesit e shoqërisë “GENERAL BETON” sh.p.k kanë marrë masa për sperkatjen me ujë të bunkereve për paisjen e punëtorëve dhe manovratorëve të mjeteve të rënda me



mjetet e domosdoshme për mbrojtjen nga pluhuri, si kominoshe pune, kapele mbrojtese, doreza pune, maska për mbrojtjen nga pluhuri.

- Per nje pune sa me optimale në impiant zbatohen rregullat e sigurimit teknik dhe punetoret e manovratorët njihen me keto rregulla ne menyre periodike nga drejtuesit teknik te firmes.

REKOMANDIME

Duke ditur se gjate proceseve te punes ne impiant çlirohen në mjedis pluhur i lehte, ka zhurma te makinerive për të rritur sigurinë në punë të punonjësve dhe per te ulur ne maksimum impaktin ne mjedis, duhet të:

- Te kontrollohen, pastrohen dhe mirembahen kanalet kulluese ne territor.
- Te vazhdohet gjelberimi i mjedisit duke e rritur numrin e pemeve te mbjella.
- Te njihen punonjesit periodikisht me rregullat e sigurimit teknik, si dhe me efektet pluhurave, zhurmave, duke merre masat e duhura për zbatimin e kartes teknologjike te paisjeve dhe shmangien e avarive gjate procesit te punes.
- Te largohen te gjitha mbetjet ngurta qe krijohen si rezultat i punes dhe aktivitetit njerezor ne vendet e percaktuara nga pushteti lokal.
- Te mbahet kontakt i vazhdueshem me ARM e rrethit Fier dhe te dergohet informacion periodik per shkarkimet ne ajer, uje dhe toke.