

## NJOFTIM

**Drejtuar :** Agjencise Kombetare te Mjedisit

**Lenda:** Kerkese per zhvillimin e procedures se degjeses me publikun

Shoqeria "ERGI" Sh.p.k njofton Agjencine Kombetare te Mjedisit per zhvillimin e procedures se informimit te publikut per aplikimin per leje mjedisi te tipit B per instalimin:

Grumbullim, ruajtje, magazinim, pastrim te mbetjeve jo te rrezikshme dhe lajre te konteniereve me vendndodhje Autostrada Elbasan-Metalurgji km.3, Lagjja "28 Nentori", rajoni nr. 3, Zona Kadastrale nr. 8526, nr. pasurie 328/6-NDI, Elbasan.

Ky njoftim hartohet Referuar VKM 419, date 25.06.2014 "Për miratimin e kërkesave të posaçme për shqyrtimin e kërkesave për leje mjedisi të tipave A, B dhe C, për transferimin e lejeve nga një subjekt te tjetri, të kushteve për lejet respektive të mjedisit, si dhe rregullave të hollësishme për shqyrtimin e tyre nga autoritetet kompetente deri në lëshimin e këtyre lejeve nga QKB-ja" te ndryshuar, kreu VI "Informimi dhe pjesemarrja e publikut per aplikimin per leje mjedisi te tipit A dhe B", bashkangjitur gjeni dokumentacionin e kerkuar, sipas pikes 2 te ketij kreu:

- a) Informacion nëse kërkesa do të jetë për "**Aplikim për leje mjedisi të tipit A ose të tipit B**" apo "Aplikim për ndryshim thelbësor në kushtet e lejes së mjedisit të tipit A ose të tipit B".
- b) Të dhënat e ekstraktit të QKR-së;
- c) Adresën e vendndodhjes së instalimit;
- d) Përshkrimin e veprimtarisë që parashikohet të zhvillohet në instalim;
- e) Një përshkrim të elementeve të listuara në formularin informues;
- f) Përmbledhjen joteknike të raportit të vlerësimit të ndikimit në mjedis në nivel kombëtar ose ndërkufitar, kur kërkohet procedura e VNM-së;
- g) Konsultimet ndërkufitare, kur kërkohet sipas legjislacionit në fuqi;
- h) Autoritetin vendimmarrës për dhënien e aktit të miratimit të lejes së mjedisit, procedurat dhe afatet që do të ndiqen;
- i) Adresën e AKM-së, ku publiku mund të dërgojë komentet dhe sugjerimet e tij, me shkrim apo në formë elektronike, brenda 20 (njëzet) ditëve nga data e njoftimit

- a. Kërkesa për vendosjen në funksionim të instalimit “Grumbullim, ruajtje, magazinim, pastrim të mbetjeve jo të rrezikshme dhe lajre të kontenierëve” është për aplikim **per leje të re mjedisore të tipi B**, sipas Shtojces 1, të Ligjit Nr. 52/2020, Për disa ndryshime në ligjin nr. 10 448, datë 14.7.2011 “Për lejet e mjedisit” të ndryshuar”,

Menaxhimi i mbetjeve

I.D 5.6 a Pastrim, larje, sprucim ose veshje e mbetjeve të ambalazheve/paketimeve ose kontenierëve në mënyrë që të ripërdoren.

ID 5.6 b Magazinim i mbetjeve në lidhje me zbatimin e veprimtarive të pikës 5.6 a

ID 5.10 b Stacion transferimi për mbetje jo të rrezikshme që nuk përmendet më lart “Trajtimi i ujërave dhe ujërave të zeza”

ID 6.4 Magazinim dhe/ose trajtim i mbetjeve të tjera të ujërave të zeza urbane duke përfshirë: - llumin nga ujërat e ndotura urbane - llumin e cisternave septike - mbetjet e ujërave të zeza nga gropa të hapura - Mbetjet nga pastrimi i kanaleve të ujërave të zeza.

## b. TE DHENAT E EKSTRAKTIT TE QKB-SE




REPUBLIKA E SHQIPËRISË  
MINISTRIA E FINANÇAVE DHE EKONOMIË  
QENDRA KOMBËTARE E BIZNESIT

### EKSTRAKT HISTORIK I REGJISTRIT TREGTAR PËR TË DHËNAT E SUBJEKTIT “SHOQËRI ME PËRGJEGJËSI TË KUFIZUAR”

#### ÇJENDJA E REGJISTRIMIT

1. Numri unik i identifikimit të subjektit (NUIS)	K02727229P
2. Data e Regjistrimit	01/07/2000
3. Emri i Subjektit	ERGI
4. Forma ligjore	SHPK
5. Data e themelimit	07/03/2000
6. Kohëzgjatja	Nga: 07/03/2000
7. Zyra qendrore e shoqërisë në Shqipëri	Elbasan Elbasan ELBASAN Autostrada Elbasan-Metalurgji km.3/ numri i pasurisë 328/6-NDI, zona kadastrale nr.8526, lagja 28 Nentori, Rajoni nr.3, Elbasan.
8. Kapitali	261.382.000,00
8.1 Numri i përgjithshëm i luotave	1,00
9. Objekti i aktivitetit	Ndërmarrje ndërtimi për vetë dhe për të tretë në kryerjen e veprimtarive ndërtimore,ndërtime civile,industriale,bujqësore,turistike dhe kompletimi me instalimet elektrike,elektronike...etj që lidhen me to.Studim,projektim,ndërtim e zbatim të veprave ndërtimore të të gjitha llojeve sipas legjislacionit shqiptar.Studime urbanistike të të gjitha llojeve.Projektim,ndërtim,montim,zbatim e rikonstruksion të:godinave të të gjitha llojeve,rugë të cdo kategorie,autostrada,mobikalime,hekurodha,tranvai,metro,pis ta aeroportuale,punime nentokesore,ura e vepra arti,ujesjellësa,gazsjellësa,vajsjellësa,vepra kullimi e vaditje,ndërtime hidroteknike,mbrojtje lumore,sistemime hidraulike e binifikime,barriera dhe mbrojtje lumore,diga,damba,tunelë.Ndërtime n/stacioneelektrike,linja

**c. ADRESA E VENDNDODHJES SE INSTALIMIT**

Emri i instalimit/impianit <sup>1</sup>	<b>Grumbullim, ruajtje, magazinim, pastrim te mbetjeve jo te rrezikshme dhe lajre te konteniereve</b>																																	
Adresa ku ndodhet apo do të ngrihet instalimi/impianiti	Autostrada Elbasan-Metalurgji km.3, Lagjja “28 Nentori”, rajoni nr. 3, Zona Kadastrale nr. 8526, nr. pasurie 328/6-NDI, Elbasan																																	
<p>Koordinatat e vendit sipas Sistemit Koordinativ GAUS KRUGE: 1942_GK_ZONE_4</p> 	<p><b>Koordinatat e prones ku zhvillohet aktiviteti</b></p> <table border="1"> <thead> <tr> <th>Nr</th> <th>X</th> <th>Y</th> </tr> </thead> <tbody> <tr><td>1</td><td>4552367.01</td><td>4420672.73</td></tr> <tr><td>2</td><td>4552355.16</td><td>4420643.89</td></tr> <tr><td>3</td><td>4552412.99</td><td>4420599.18</td></tr> <tr><td>4</td><td>4552393.57</td><td>4420578.16</td></tr> <tr><td>5</td><td>4552477.12</td><td>4420493.12</td></tr> <tr><td>6</td><td>4552518.2</td><td>4420544.6</td></tr> <tr><td>7</td><td>4552496.29</td><td>4420563.68</td></tr> <tr><td>8</td><td>4552483.11</td><td>4420549.72</td></tr> <tr><td>9</td><td>4552466.99</td><td>4420563.54</td></tr> <tr><td>10</td><td>4552479.85</td><td>4420577.68</td></tr> </tbody> </table>	Nr	X	Y	1	4552367.01	4420672.73	2	4552355.16	4420643.89	3	4552412.99	4420599.18	4	4552393.57	4420578.16	5	4552477.12	4420493.12	6	4552518.2	4420544.6	7	4552496.29	4420563.68	8	4552483.11	4420549.72	9	4552466.99	4420563.54	10	4552479.85	4420577.68
Nr	X	Y																																
1	4552367.01	4420672.73																																
2	4552355.16	4420643.89																																
3	4552412.99	4420599.18																																
4	4552393.57	4420578.16																																
5	4552477.12	4420493.12																																
6	4552518.2	4420544.6																																
7	4552496.29	4420563.68																																
8	4552483.11	4420549.72																																
9	4552466.99	4420563.54																																
10	4552479.85	4420577.68																																
Kategoritë e aktiviteteve/veprimtarive industriale të cilat duhet të kërkojnë leje mjedisi <sup>2</sup>	<p><b>Menaxhimi i mbetjeve</b></p> <p>I.D 5.6 a Pastrim, larje, sprucim ose veshje e mbetjeve të ambalazheve/paketimeve ose kontenierëve në mënyrë që të ripërdoren.</p> <p>ID 5.6 b Magazinim i mbetjeve në lidhje me zbatimin e veprimtarive të pikës 5.6 a</p> <p>ID 5.10 b Stacion transferimi për mbetje jo të rrezikshme që nuk përmendet më lart</p> <p><b>Trajtimi i ujërave dhe ujërave të zeza</b></p> <p>ID 6.4 Magazinim dhe/ose trajtim i mbetjeve të tjera të ujërave të</p>																																	

<sup>1</sup> Përkrahur titullin sipas kollonës 1 të Shtojcës 1 të Ligjit Për lejet e mjedisit

<sup>2</sup> Shkruani kodet e specifikuar në kollonën 2 (e emërtuar ID) dhe aktivitetet e specifikuar në kollonën 3 (Veprimtaria) të përcaktuara në Shtojcën 1 të Ligjit për Lejet e Mjedisit. Nëse instalimi përfshin disa aktivitete të lidhura me IPPC, është e nevojshme për të shënuar secilin prej tyre me një kod. Kodet duhet të jenë të ndara qartë.

	<p>zeza urbane duke përfshirë: -          - llumin nga ujërat e ndotura urbane          - llumin e cisternave septike -          mbetjet e ujërave të zeza nga          gropa të hapura - Mbetjet nga          pastrimi i kanaleve të ujërave të          zeza.</p>
<p>Kapaciteti i projektuar</p>	<ul style="list-style-type: none"> <li>• Stacion transferimi per mbetjet e ngurta urbane me kapacitet 70ton/dite</li> <li>• Stacion transferimi per mbetjet nga prishjet dhe ndertimet me kapacitet 30-50 ton/dite</li> <li>• Pastrim, larje te konteniereve te mbetjeve urbane me kapacitet 60 ton/dite</li> <li>• Magazinimi i perkohshem i mbetjeve urbane me kapacitet 60 ton/dite</li> <li>• Magazinimi llumrave te ujerave te ndotura me kapacitet 65m<sup>3</sup>/dite</li> </ul>



#### d. PERSHKRIMI I VEPRIMTARISE QE PARASHIKOHET TE ZHVILLOHET

<b>AKTIVITETI:</b>	Grumbullim, ruajtje, magazinim, pastrim te mbetjeve jo te rrezikshme dhe lajre te konteniereve
<b>Adresa:</b>	Autostrada Elbasan-Metalurgji km.3, Lagjja "28 Nentori", rajoni nr. 3, Zona Kadastrale nr. 8526, nr. pasurie 328/6-NDI, Elbasan
<b>Subjekti:</b>	"ERGI" Sh.p.k
<b>Administrator:</b>	Z. Ergi Balla

- **Hyrje**

##### **Profili i shoqërisë "ERGI" Sh.p.k**

Instalimet per grumbullim, ruajtje, magazinimin, pastrim te mbetjeve jo te rrezikshme dhe lajre te konteniereve ne menyre qe te riperdoren të shoqërisë "**ERGI**" shpk është i pozicionuar ne Autostrada Elbasan-Metalurgji km.3, Lagjja "28 Nentori", rajoni nr. 3, Zona Kadastrale nr. 8526, nr. pasurie 328/6-NDI, Elbasan. Kjo shoqëri është regjistruar në Qendrën Kombëtare të Regjistrimit, për aktivitetin ne fushen Ndermarje ndertimi per vete dhe per te trete ne kryerjen e veprimtarive ndertimore,ndertime civile, industriale, bujqesore, turistike dhe kompletimi me instalimet elektrike,elektronike...etj qe lidhen me to. Studim,projektim,ndertim e zbatim te veprave ndertimore te te gjitha llojeve sipas legjislacionit shqiptar.Studime urbanistike te te gjitha llojeve. Projektim, ndertim, montim, zbatim e rikonstruksion te:godinave te te gjitha llojeve,rruge te cdo kategorie, autostrada, mbikalime, hekurudha, tramvai, metro, pista aeroportuale, punime nentokesore, ura e vepra arti, ujesjellesa, gazsjellesa, vajsjellesa, vepra kullimi e vaditje,ndertime hidroteknike,mbrojtje lumore, sistemime hidraulike e binifikime,barriera dhe mbrojtje lumore, diga, damba, tunele. Ndertime n/stacioneelektrike,linja te tensionit te larte,te ulet e te mesem dhe shperndarjen e energjise. .... etj. **Grumbullim, transportim, ruajtje e mbetjeve urbane. Veprimtarine e ekspertizes lidhur me ndikimin ne mjedis. Grumbullim, transportim dhe ruajtje te mbetjeve urbane dhe mbetjeve nga prishjet dhe ndertimet.**, me NR NIPT: **K02727229P**.

Prona ku zhvillohet veprimtaria ne fushen e menaxhimit te integruar te mbetjeve jo te rrezikshme, eshte ne pronesi te shoqerise. Sheshi eshte i shtruar me beton, ku ushtrohen veprimtarite per larjen/pastrimin e konteniereve, magazinimin e mbetjeve te konteniereve, magazinimin e llumrave te ujerave te ndotura dhe stacion transferimi te mbetjeve dhe mbetjeve nga prishjet/ndertimet. Brenda siperfaqes se menaxhimit te mbetjeve eshte ndertuar infrastruktura rrugore e cila komunikon me pronen dhe objektet e tjera ne pronesi te shoqerise. Prona disponon hapesirat e nevojshme per zhvillimin e proceseve, levizjen e mjeteve te transportit dhe mjeteve teknologjike qe kryejne operacionet ne fushen e menaxhimit te integruar te mbetjeve. Pergjate gjithe gjatesise se siperfaqes ku zhvillohen proceset e menaxhimit te mbetjeve eshte ndertuar rrjeti i drenazhimit te ujerave siperfaqesore dhe ujerave te larjes/pastrimit te konteniereve, te cilet dergohen ne vasken e dekantimit te ujerave dhe me pas magazinohen lidhen me rrjetin e kanalizimeve te zones.



pastrimi, gjelberim, evadim te mbetjeve urbane nga siperfaqet e brendshme dhe te jashtme. Kjo shoqeria ben te mundur pastrimin e mbetjeve urbane te kompanieve me te cilat ka nenshkruar kontratat e sherbimit, si pastrimin, evadimin e mbetjeve urbane te bashkise. Gjithashtu duke patur si akritivet te saje punimet infrastrukturore te ndryshme (ndertim, montim, zbatim e rikonstruksion te:godinave te te gjitha llojeve,rruge te cdo kategorie, autostrada, mbikalime, hekurudha, tramvai, metro, pista aeroportuale, punime nentokesore, ura e vepra arti, ujesjellesa, gazsjellesa, vajsjellesa, vepra kullimi e vaditje,ndertime hidroteknike,mbrojtje lumore, sistemime hidraulike e binifikime,barriera dhe mbrojtje lumore, diga, damba, tunele). Duke pare te gjithe fushen e veprimtarise ku operon, shoqeria kerkon te kryej menaxhimin e integruar te mbetjeve ne fushen e “Grumbullim, ruajtje, magazinim, pastrim te mbetjeve jo te rrezikshme dhe lajre te konteniereve”. Qellimi i firmes ka qene dhe mbetet permbushja e kerkesave te cilesise dhe per kete kompania ndjek dhe zbaton me rigorozitet menaxhimin e cilesise ne te gjitha hallkat e saj.

Per kete qellim, subjekti “**ERGI**” sh.p.k referuar Shtojces 1 te Ligjit nr. 52/2020 Për disa ndryshime në ligjin nr. 10 448, date 14.7.2011 “Për lejet e mjedisit” të ndryshuar dhe VKM nr. 419, datë 25.6.2014 “Për miratimin e kërkesave të posaçme për shqyrtimin e kërkesave për leje mjedisi të tipave A, B dhe C, për transferimin e lejeve nga një subjekt te tjetri, të kushteve për lejet respektive të mjedisit, si dhe rregullave të hollësishme për shqyrtimin e tyre nga autoritetet kompetente deri në lëshimin e këtyre lejeve nga QKB-ja” te ndryshuar, Kreu VI ka plotesuar dokumentacionin e kerkuar per tu pajisur me Leje Mjedisit te Tipit B per aktivitetin Grumbullim, ruajtje, magazinim, pastrim te mbetjeve jo te rrezikshme dhe lajre te konteniereve, me vendndodhje Autostrada Elbasan-Metalurgji km.3, Lagjja “28 Nentori”, rajoni nr. 3, Zona Kadastrale nr. 8526, nr. pasurie 328/6-NDI, Elbasan. Subjekti ka siguruar staf dhe pajisje, makineri profesionale per zhvillimin e ketij aktiviteti.

Vendosja e ketij instalimi ne kete zone eshte e pershtatshme per zhvillimin e ketij aktiviteti pasi eshte ne distance te konsiderueshme nga zonat e banuara, objektet apo veprat hidroenergjetike, etj, ne zonen ne studim eshte perqendruar nje numer i madh i bizneseve me karakter industrial.

**Qëllimi i këtij aktiviteti është menaxhimi i integruar i mbetjeve qe gjenerohen nga sektori publik (familjare, institucione, etj), sektori i prodhimeve infrastrukturore dhe sektoret industriale te ndryshem qe gjenerojne mbetje urbane, duke bere te mundur ruajtjen, magazinimin e perkohshem dhe transferimin e tyre drejt operatoreve te licencuar per trajtimin apo asgjesimin perfundimtar te tyre**

Aktiviteti zhvillohet ne nje ambjent te pershtatshem per kete aktivitet duke mos krijuar keshtu deme apo efekte negative te ndryshme ne mjedisin perreth.

- **Instalimet per menaxhimin e integruar te mbetjeve jane:**

- 1- Stacion transferimi per mbetjet nga prishjet/ndertimet dhe mbetjet e ngurta urbane
- 2- Ruajtje/Magazinim i konteniereve te mbetjeve nga prishjet/ndertimet dhe mbetjeve te ngurta urbane qe gjenerohen nga proceset e pastrimit/larjes se konteniereve
- 3- Pastrim, larje te konteniereve te mbetjeve te ngurta urbane
- 4- Magazinimi i mbetjeve te ujerave te ndotura urbane

Operatori ERGI Sh.p.k kryesisht operon ne fushen e pastrimit te qytetit dhe pastrimit te ambienteve te brendshme dhe te jashtme te objekteve, institucioneve dhe operatoreve te ndryshem industrial, lind nevoja e ofrimit te sherbimit te menaxhimit te mbetjeve qe gjenerohen nga procese te tilla te punes dhe ofrimin e sherbimit te pastrimit te siperfaqeve urbane, mbetjeve te paketimeve, mbetjeve nga prishjet/ndetimet dhe mbetjeve te ujerave te ndotura urbane, ndaj shoqerive me te cilat ky operator ka nenshkruar kontratat perkatese te sherbimit, si dhe ofrimin e sherbimit te pastrimit te punimeve kontraktuale dhe nenkontraktuale per te cilat kjo shoqeri operon ne fushen e prodhimeve infrastrukture. Si nje shoqeri sensitive me ceshtjet mjedisore aktuale dhe me ceshtjet e menaxhimit te integruar te mbetjeve, operatori ERGI Sh.p.k ka marre te gjitha masat perkatese per marrjen e lejeve dhe licencave perkatese me qellim mbrotjen e mjedisit, shendetit te punonjesve, parandalimin e minimizimin e mbetjeve ose pakesimin e ndikimeve negative nga krijimi dhe menaxhimi i integruar i mbetjeve dhe permiresimin e eficences se perdorimit te tyre.

Me besimin e cilesia, sherbimi per klientet dhe teknologjia e avancuar do te cojne ne permiresim te vazhdueshem ne te gjitha zonat operationale te veprimtarise, duke ndermarre programe te menaxhimit te cilesise dhe mjedisit qe inkurajojne bashkepunim dhe komunikim, vendimarrje racionale, permiresojne eficencen operationale, identifikojne dhe menaxhojne riskun.

Mbetjet jo te rrezikshme do te transportohen me ane te mjeteve teknologjike, sipas tipologjise dhe kodeve te mbetjeve, te cilat mund te behen me transferte direkte drejt operatoreve te licencuar per trajtimin/asgjesimin perfundimtar te tyre, ose me ndalese ne stacionin e transferimit te mbetjeve per ruajtjen/magazinimin e perkohshem te tyre deri ne plotesimin e sasise se kerkuar per transferim drejt operatoreve te licencuar per trajtimin/asgjesimin perfundimtar te mbetjeve.

Gjithashtu ne objektin ku ushtrohet veprimtaria kryhen operationet e larjes dhe mirembajtjes se konteniereve te mbetjeve te cilat mundesojne qe te kryhet manaxhimi i integruar i mbetjeve, duke i riderguar perseri ne objektet ne te cilat jane nenshkruar kontratat e sherbimit per menaxhimin e mbetjeve jo te rrezikshme.

Nje tjeter proces qe kryhet ne objektin e menaxhimit te mbetjeve, eshte ai i parkimit te mjeteve te transportit te cilat mundesojne transportin e mbetjeve nga gjeneruesi i mbetjeve drejt objektit te transferimit apo transportin e tyre nga gjeneruesi i mbetjeve drejt operatoreve te licencuar per trajtimin/asgjesimin perfundimtar te mbetjeve.

Me hapsirat e krijuara ne kete aktivitet mundesohet nje levizje e mire e mjeteve te transportit te mbetjeve si dhe mjeteve te tjera te cilat i sherbejne aktiviteti.

Te gjitha mbetjet te cilat do te ruhen/magazinohen perkohesisht ne stacionin e transferimit te mbetjeve, do te asgjësohen nga operator te licencuar brenda territorit te shqipërisë ne varësi te kodeve, tipologjisë dhe teknologjisë së kërkuar për të tilla mbetje, pra nuk do të kemi depozitim perfundimtar te tyre ne territorin e kerkuar per leje mjedisi.

Ambienti eshte i shtruar me beton dhe i pajisur me rrjetin e drenazhimit te ujrave te shiut, duke shmangur mundesine e ndotjes se mjedisit nga levizja e mjeteve, si dhe reduktimin e shkarkimeve ne ajer nga te grimcave te pluhurit si rezultat i levizjes se mjeteve te transportit. Pozicionimi kadastral i zones si dhe infrastruktura e brendshme e objektit eshte e lidhur me infrastrukturen e zones, me rrugen kryesore nacionale Metalurgji-Elbasan, duke mundesuar nje korsi ngadalesimi ne hyrje dhe



nje korsi shpejtesie ne dalje nga rruga e cila te dergon per tek objekti ne nje distance prej 150 m, cka ben te mundur qe ky objekt te mos ndikoje ne trafikun e zones. Gjithashtu pergjate gjithe gjatesise se infrastruktures se brendshme eshte ndertuar edhe rrjeti i drenazhimeve te ujrave te shiut.

Infrastruktura prane eshte e mire, me standartet bazike te saj. Gjithashtu objekti nuk perben problem per trafikun perqark zones ne te cilin ndodhet. Aksi i rruges kryesore nga prane tij eshte i shtruar me asfalt si dhe eshte i gjelberuar ne menyre natyrale. Ky shesh per nga madhesia e aktivitetit lejon qarkullimin e lire, hyrje – dalje si dhe manovrimet e automjeteve (mjeteve teknologjike te transporti, kamionave dhe mjeteve te tjera te pastrimit) te cilat do ti sherbejne ketij aktiviteti ne kushte te plota sigurie, si dhe mjetet e zjarrfikeseve ne rastet emergjente te cilat mund te shfaqen ne kete kete aktivitet.

Me qellim ushtrimin e veprimtarise per menaxhimin e mbetjeve, referuar ligjit nr. 10 463, date 22.09.2011 “Per menaxhimin e integruar te mbetjeve” i ndryshuar subjekti ka marre masat e nevojshme per ndertimin e te gjithe infrastruktures inxhinierike me qellim mbrotjen e mjedisit dhe siperfaqes se prones ku do te zhvillohet aktiviteti.

Qellimi i shoqerise eshte:

- a) parandalimit e minimizimit të mbetjeve ose pakësimit të ndikimeve negative nga krijimi dhe menaxhimi i integruar i mbetjeve;
- b) përmirësimit të efikasitetit të përdorimit të tyre;
- c) pakësimit të ndikimeve negative të përgjithshme nga përdorimi i burimeve.

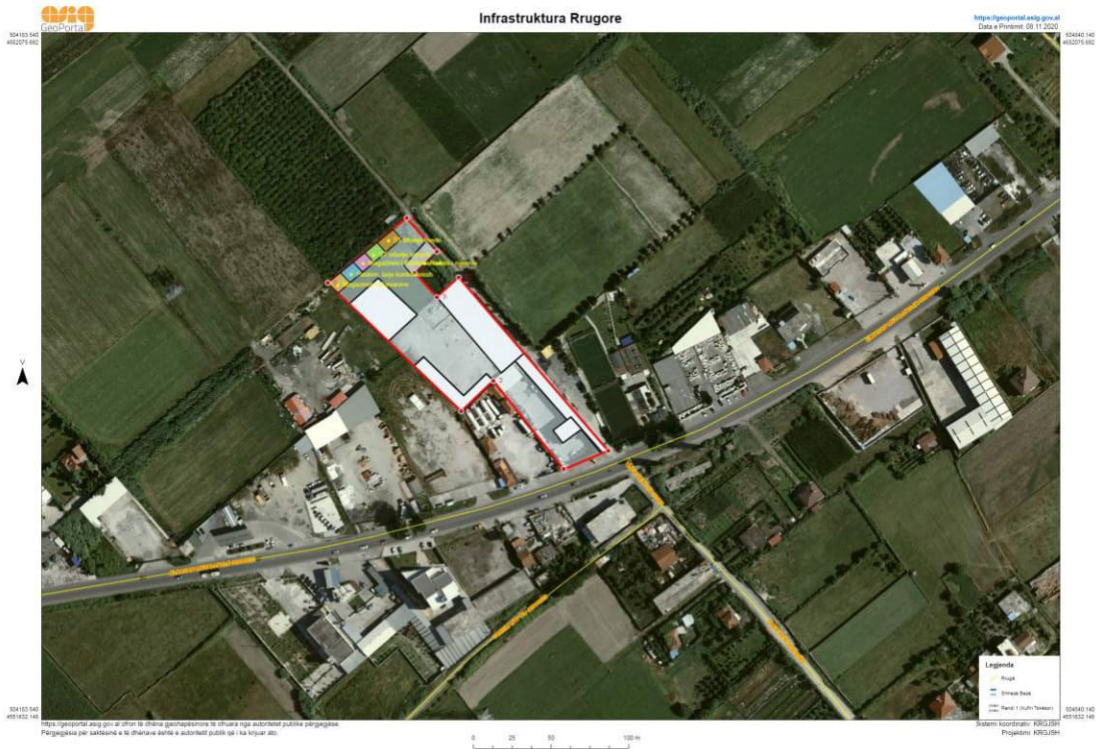
#### - **Ndërtimi i linjës elektrike**

Në varësi të llojit të pajisjeve dhe fuqisë së instaluar është zgjedhur edhe fuqia e transformatorit të kabinës elektrike. Aktualisht rrejtja e shpërndarjes së energjisë elektrike është në gjendje mjaft të mire dhe kuadri elektrik është i plotësuar. Siperfaqja ku ushtrohet veprimtaria per menaxhimin e mbetjeve në të gjitha ambjentet e tyre jane pajisur me kaseta të shpërndarjes së energjisë elektrike. Per mbrotjen nga shkarkimet atmosferike eshte parashikuar nje rrjet tokezimi ne zonen e rezervuareve dhe sisteme tokezimi te vecanta per cdo pajisje.

#### - **Rruga hyrëse për në objekt dhe rrugët e brëndshme**

Objekti lidhet me rrugen kryesore nacionale Metalurgji-Elbasan, duke mundesuar nje korsi ngadalesimi ne hyrje dhe nje korsi shpejtesie ne dalje nga rruga e cila te dergon per tek objekti ne nje distance prej 150 m, cka ben te mundur qe ky objekt te mos ndikoje ne trafikun e zones. Gjithashtu pergjate gjithe gjatesise se infrastruktures se brendshme eshte ndertuar edhe rrjeti i drenazhimeve te ujrave te shiut.

Infrastruktura prane eshte e mire, me standartet bazike te saj. Gjithashtu objekti nuk perben problem per trafikun perqark zones ne te cilin ndodhet. Aksi i rruges kryesore nga prane tij eshte i shtruar me asfalt si dhe eshte i gjelberuar ne menyre natyrale.



Zona në studim, ka dendësi të ulet të banesave të karakterit banim dhe shërbimi të cilat janë ndërtuar në mënyrë informale pas viteve 90-te si pasoje e levizjeve demografike të popullsisë, ku aktualitet gjendet një numër i ulet i banoreve.

Distanca veprimtarisë nga rruga “Elbasan-Peqin” është 150 m. Duhet theksuar se ndërtimet pas viteve 90-te kanë bërë që në bashkinë e Elbasan, të kemi një keq menaxhim të zonave urbane, duke ndërtuar pa kriter dhe jo në përputhje me planet dhe rregulloret urbanistike të bashkisë, gjë e cila ka rritur dhe numrin e ndërtimeve informale, duke bërë fragmentizimin e sipërfaqeve të ndërtimit.

**Planvendosja e impiantit e paraqitur në ortofoto.**



## Planvendosja e impiantit sipas Gaus Kruger 1942 Zone 4



Koordinatat e prones ku zhvillohet aktiviteti		
Nr	X	Y
1	4552367.01	4420672.73
2	4552355.16	4420643.89
3	4552412.99	4420599.18
4	4552393.57	4420578.16
5	4552477.12	4420493.12
6	4552518.2	4420544.6
7	4552496.29	4420563.68
8	4552483.11	4420549.72
9	4552466.99	4420563.54
10	4552479.85	4420577.68

### e. PERMBLEDHJA NE GJUHE JO-TEKNIKE

Përmbledhja duhet të përfshijë informacionin e mëposhtëm:

- **INSTALIMI DHE AKTIVITETET E TIJ;**
- **Menaxhimi i mbetjeve**

I.D 5.6 a Pastrim, larje, sprucim ose veshje e mbetjeve të ambalazheve/paketimeve ose kontenierëve në mënyrë që të ripërdoren.

ID 5.6 b Magazinim i mbetjeve në lidhje me zbatimin e veprimtarive të pikës 5.6 a

ID 5.10 b Stacion transferimi për mbetje jo të rrezikshme që nuk përmendet më lart

- **Trajtimi i ujërave dhe ujërave të zeza**

ID 6.4 Magazinim dhe/ose trajtim i mbetjeve të tjera të ujërave të zeza urbane duke përfshirë: - llumin nga ujërat e ndotura urbane - llumin e cisternave septike - mbetjet e ujërave të zeza nga gropa të hapura - Mbetjet nga pastrimi i kanaleve të ujërave të zeza

- **LËNDËT E PARA DHE ATO NDIHMËSE, SUBSTANCAT E TJERA DHE ENERGJIA E PËRDORUR OSE E GJENERUAR NGA INSTALIMI;**

Lendet e para për vendosjen në funksionim të instalimeve janë karburanti, konteneret, mjetet e transportit, ndërsa lendet ndihmëse janë energjia dhe uji.

Gjithashtu si lende e pare (mbetje) të cilat menaxhohen nga shoqëria ERGI të cilat dërgohen në objektin e ushtrimit të veprimtarisë, të cilat referuar VKM-se Nr. 99, datë 18.02.2005 "Për miratimin e katalogut Shqiptar të Klasifikimit të Mbetjeve",

- **BURIMET E SHKARKIMEVE NGA INSTALIMI;**

Shkarkimet kryesore në ajër – Karakteristikat e shkarkimeve (një faqe për çdo pikë shkarkimi)

Nr. Referencës së pikës së shkarkimit	Sh1
Burimi i shkarkimit	Ruajtje/magazinimi, transferimit të mbetjeve
Përshkrimi	Proceset e ruajtjes/magazinimit, transferimit të mbetjeve
Koordinatat: (GAUS KRUGE: 1942_GK_ZONE_4)	Pika 1 X: 4552496.56 Y: 4420525.17 Pika 2 X: 4552486.53 Y: 4420533.31
Informacion mbi oxhakun Diametri Lartësia nga toka(m)	
Data e fillimit të shkarkimeve	

Shkarkimet në rrjetin e kanalizimeve (një faqe për çdo pikë të shkarkimeve)

Nr. Ref. i pikës së shkarkimit: (numri i referencës duhet të jetë i njëjtë me numrin e shkruar në hartën e instalimit)	K1
Vendndodhja e pikës së shkarkimit rrjetin e kanalizimeve	Në brendësi të territorit ku zhvillohet aktiviteti. Ujërat e pastrimit, larges se konteniereve
Koordinatat (për efekt të vlerësimit të ndikimit)	X : 4552484.09 Y : 4420501.92
Emri i kompanisë e cila menaxhon sistemin e grumbullimit të ujërave të	<b>ERGI</b>

ndotura	
A është sistemi i kanalizimeve i lidhur me një impiant trajtimi?	Vaske dekantimit
Emri i mjedisit përfundimtar uxor pritës të ujërave të ndotura nga rrjeti i kanalizimit (estuar, lumë ose mjedis tjetër uxor pritës dhe ndikimi në të i cili duhet kontrolluar)	Grumbullohen dhe orientohen për tek puseta e përbashkët e rrjetit të kanalizimeve të zonës

#### Shkarkimet e zhurmës – Përmbledhje e listës së burimeve të shkarkimit të zhurmës

Burimi i shkarkimit	Nr. Ref. i pikës së shkarkimit	Koordinatat sipas sistemit GAUS KRUGE: 1942_GK_ZONE_4	Nr. Ref. i pajisjes që gjeneron ndotje akustike	Presioni akustik <sup>1</sup> (dBA) duke ju referuar distancës	Periodha e shkarkimit
Stacioni i transferimit të mbetjeve të ngurta urbane dhe nga prishjet/ndertimet	1	X: 4552495.79 Y: 4420531.46		55	Gjate proceseve të funksionimit
Proceset e pastrimit/larjes së konteniereve	2	X: 4552478.41 Y: 4420508.44		60	Gjate proceseve të funksionimit
Magazinimi i konteniereve	3	X: 4552486.98 Y: 4420520.64		55	Gjate proceseve të funksionimit
Sheshi i parkimit të mjeteve të transportit	3	X: 4552494.35 Y: 4420549.85		55	Gjate proceseve të funksionimit

#### - KUSHTET NË VENDNDODHJEN E INSTALIMIT DHE RASTET E NJOHURA HISTORIKE TË NDOTJES;

Zona ku do të zhvillohet aktiviteti për menaxhimin e mbetjeve, ruajtje, magazinim, pastrim-larje të konteniereve ndodhet në Autostrada Elbasan-Metalurgji km.3, Lagjja “28 Nentori”, rajoni nr. 3, Zona Kadastrale nr. 8526, nr. pasurie 328/6-NDI, Elbasan.

Në këtë zonë janë të përqendruar një numër i konsiderueshëm i subjekteve që operojnë në fushën e menaxhimit të mbetjeve, prodhimit të materialeve të ndërtimit, tregëtimit të karburanteve, prodhimit të mobiljeve, prodhimit të makinerive të ndryshme, shkrirjen dhe prodhimit të hekur-celikut, riciklimit të mbetjeve plastike, riciklimit të aluminit dhe baterive, etj, duke qenë se destinacioni i zonës është teresisht industrial.

#### • IDENTIFIKIMI I NDIKIMEVE NË MJEDIS DHE MASAT PËR MINIMIZIMIN E TYRE

Mjedisi është gjithmone i prekur nga veprimtaritë e ndryshme që ushtrohen në të, por ndikimi mund të jetë i ndryshëm, kjo është e lidhur ngushtë me vetë llojin e veprimtarisë e cila mund të ketë impakt të drejtperdrejtë, të terthortë, të rëndësishëm apo mesatar i pranueshëm.

Nje nga objektivat e ketij raporti eshte identifikimi i ndikimeve te mundshme qe mund te shkaktohen ne mjedis nga ky aktivitet ne teresi. Identifikimi i ndikimeve te mundshme ne mjedisin e kesaj zone do te vleresohen ne njerren prej fazave kryesore; faza e operimit, pasi objekti eshte i ndertuar dhe ndikimi ne mjedis do te jete vetem nga funksionimi i paisjeve, mjeteve dhe makinerive te transferimit, magazinimit konteniereve dhe larjes/pastrimit te konteniereve dhe magazinimit te perkohshem te mbetjeve. Nuk marrin ne konsiderate fazen pas perfundimit se veprimtarise pasi ky projekt do te vazhdoj te jete i tille dhe pas shume kohesh. Disa prej ndikimeve kryesore qe jane vleresuar si te mundshme jane paraqitur si me poshte.

Efektet e mundshme nga aktiviteti qe ushtrohet do te vleresohen ne menyre te pergjithshme nga ky raport i ndikimeve në mjedis. Megjithate, shume nga efektet e mundshme mund te identifikohen per arsye te eksperiences nga nen-projektet e projektet e meparshme ne kete fushe.

#### **- Impakti ne mjedis i ketij impianti dhe menaxhimi i tij**

Ne vijim do te paraqesim nje permbledhje te efekteve negative mbi mjedisin te cilat lidhen me operimin e punes ne instalimet e transferimit, magazinimit konteniereve, larjes/pastrimit te konteniereve dhe magazinimit te perkohshem te mbetjeve te perdorur gjate fazes operative sebashku me rekomandimet mbi menaxhimin e tyre.

Ceshtjet e mjedisit te lidhura me fazat e transferimit, magazinimit konteniereve, larjes/pastrimit te konteniereve dhe magazinimit te perkohshem te mbetjeve ne llogjiken e ciklit te jetes se produktit perfshijne:

- Praktikant e qendrueshme: Impakti me i madh mjedisor si ruajte/magazinim i mbetjeve konsiston ne menaxhimin e lendes se pare duke maksimizuar perdorimin e lendeve te para.
- Praktika te qendrueshme ne menaxhimin e lendes se pare gjate transferimit, ruajtjes, magazinimit dhe perdorimin sa me eficient te saj, duke riperdorur dhe ricikluar ate sasi te mbetjeve qe gjenerohet si mbetje gjate ketij procesi.
- Praktika te qendrueshme ne reduktimin e emetimeve ne ajer nga procesi ruajtjes/magazinimit te mbetjeve,

Aspektet mjedisore me te rendesishme qe lidhen me instalimet e transferimit, magazinimit konteniereve, larjes/pastrimit te konteniereve dhe magazinimit te mbetjeve kane te bejne kryesisht me shkarkimet ne ajer, shkarkimet ne ujerave dhe prodhimin e mbetjeve te ngurta.

#### **- Shkarkimet ne ajer**

Nga proceset e transferimit, magazinimit konteniereve, larjes/pastrimit te konteniereve dhe magazinimit te mbetjeve, kemi gjenerimit te gazrave nga levizja e mjeteve te transportit dhe pluhura nga proceset e transferimit te mbetjeve..

#### **- Shkarkime ne ujera**

Nje ndikim tjeter i pranishem ne objektin ku zhvillohet aktiviteti eshte dhe menaxhimi i ujerave, Ujrat e gjeneruara nga proceset e pastrimit, larjes se konteniereve, grumbullohen ne rrjetin e brendshme te kanalizimeve dhe perfundojne ne puseten e dekantimit te ujerave, nga ku orientohen per ne kolektorin e perbashket te zones te ujerave te ndotura urbane.

- **Mbetjet e ngurta urbane**

Mbetjet që gjenerohen nga procesi i pastrimi/larja e konteniereve dhe nga aktiviteti i përditshme i aktiviteti të punonjësve diferencohen në konteniere me volum 13.5 m<sup>3</sup>, nga ku pasi është plotësuar sasia e kërkuar transferohen drejte operatoreve të licencuar për trajtimin/asgjësimin përfundimtar të tyre.

- **Gjenerinimi i zhurmave**

Zhurmat e gjeneruara në objektin ku ushtrohet veprimtaria vijnë si rezultat i levizjes së mjeteve të transportit dhe proceseve të shkarkimit - ngarkimit të mjeteve të transportit për menaxhimin e integruar të mbetjeve të ngurta.

- **Ndikimet sociale**

Nga zhvillimi i veprimtarisë për menaxhimin e integruar të mbetjeve nuk kemi ndikime negative sociale, përkundrazi ushtrimi i veprimtarisë do të kërkojë pënesimin e personave të zonës, për të cilët do të investohet nga shoqëria për trajnimin dhe kualifikimin e tyre në fushën e menaxhimit të integruar të mbetjeve.

- **TEKNOLOGJIA DHE TEKNIKA TË TJERA TË PROPOZUARA PËR PARANDALIMIN E SHKARKIMEVE OSE, KUR KJO NUK ËSHTË E MUNDUR, PËR PAKËSIMIN E SHKARKIMEVE NGA INSTALIMI, VEÇANËRISHT DUKE ZBATUAR TEKNIKAT MË TË MIRA TË DISPONUESHME;**

Masat e propozuara për mbrojtjen e mjedisit nga secili ndikim negativ

<b>Rekomandime për zbutjen e ndikimeve</b>	
<b>Toka</b>	
<b>Përdorimi i Tokës</b>	Kryerja e aktivitetit brenda koordinatave dhënë në relacion. Rrespektimi i kushteve teknike dhe standarteve.
<b>Erozioni</b>	
<b>Mbrojtja nga erozioni</b>	Zbatimi rigoroz i masave teknike për operimin e transferimit, magazinimit konteniereve, larjes/pastrimit të konteniereve dhe magazinimit të mbetjeve. Pastrimi periodik i rrjetit të drenazhimit të ujërave të shiut. Mbjellja e fidanëve përreth perimetrit të objektit në përdorim, me qëllim mbrojtjen e kompaktësisë së tokës. Mirembajtja e bazamentit ku janë të instaluar pajisjet dhe makineritë
<b>Biodiversiteti</b>	
<b>Vegjetacioni Dëmtim potencial i vegjetacionit</b>	Mirëmbajtja e kurorës së pemëve dhe bimësisë së mjedisit në përdorim nga shoqëria. Mbjellja e fidanëve të rinj, përgjatë rrugës që bëjnë të mundur hyrjen për në objekt.
<b>Cilësia e ajrit</b>	
<b>Rritje e emetimeve në ajër nga funksionimi i linjes së pastrimit/larjes, magazinimit dhe transferimit të mbetjeve</b>	Mirembajtja e linjes dhe reduktimi i shkarkimeve në ajër. Mjete me kolaudim optimal. Pjesë këmbimi rezerve brenda objektit për raste emergjente. Plan veprimi në rast rrjedhjesh.

	<p>Përdorimi efiçent i mjeteve motorrike.</p> <p>Përdorim i karburanti cilësor.</p> <p>Pastrim periodik i objektit të zonës në shfrytëzim dhe mjeteve të punës.</p> <p>Pastrimi periodik i linjës së transferimit, magazinimit konteniereve, larjes/pastrimit të konteniereve dhe magazinimit të mbetjeve duke mbarëvajtur operimin optimal të tij.</p>
<b>Sistemi i drenazhimit</b>	
<b>Sistemi i drenazhimit</b>	<p>Mirembajtja e sistemit të drenazhimit të ujrave të shiut dhe ujrave të pastrimit/larjes përgjatë gjithë gjatësisë së objektit, bashkimi i tyre në një pusete dekantimi të përbashkët dhe me pas dërgimi i tyre në kolektorin e përbashkët të zonës të ujrave të ndotura urbane.</p>
<b>Mbetjet</b>	
<b>Shtim i mbetjeve industriale dhe urbane nga aktiviteti human i punonjësve që do të operojnë në objekt.</b>	<p>Vendosja e kontenierëve në brendësi dhe jashtë objektit, diferencimi i mbetjeve sipas fraksioneve të gjeneruara dhe transportimi periodik i tyre drejt operatoreve të licencuar.</p> <p>Rikuperim, Riciklim dhe Ripërdorim në maksimum i mbetjeve të gjeneruar nga instalimet.</p> <p>Rritja e eficientes së përdorimit të mbetjeve</p>
<b>Zhurmat</b>	
<b>Rritje e nivelit të zhurmave nga impianti dhe nga lëvizja e automjeteve</b>	<p>Përdorimi i mjeteve të kolauduara.</p> <p>Ushtimi i operacioneve të transferimit, magazinimit konteniereve, larjes/pastrimit të konteniereve dhe magazinimit të mbetjeve brenda orareve të caktuara, nga rregullorja e punës.</p> <p>Përdorimi i mjeteve mbrojtëse nga punonjësit (kufje për mbrojtjen e aparatit të dëgjimit).</p> <p>Përdorimi i mjeteve të punës dhe të transportit gjat orareve të përshtatshme.</p>
<b>Trafiku rrugor</b>	
<b>Trafiku Rrugor</b> <b>Rritje e fluksit të qarkullimit të automjeteve</b>	<p>Lëvizshmëria do të studiohet të kryhet në oraret ku shmanget piku i trafikut. Mjetet e transportit do të levizin brenda normave të lejuara të shpejtesisë, referuar Kodit Shqiptar Rrugor.</p>

**- ALTERNATIVËN NË LIDHJE ME ZGJEDHJEN E VENDIT TË INSTALIMIT DHE TEKNOLOGJINË E PËRDORUR;**

Shoqëria ERGI Sh.p.k disponon certifikatat e pronësive për pronën ku zhvillohet veprimtaria e cila është i pozicionuar në Autostrada Elbasan-Metalurgji km.3, Lagjja "28 Nentori", rajoni nr. 3, Zona Kadastrale nr. 8526, nr. pasurie 328/6-NDI, Elbasan. Prona ku do të zhvillohet veprimtaria për menaxhimin e mbetjeve është ekzistuese.



**- MASAT PËR PARANDALIMIN DHE RIKUPERIMIN E MBETJEVE (NËSE ËSHTË E NEVOJSHME);**

Instalimet per te cilat kerkohet pajisja me leje mjedisi konsistojne ne menaxhimin e integruar te mbetjeve per te cilat eshte sqaruar me lart proceset qe zhvillohen per secilin nga instalimet. Me poshte po paraqesim ne vija te pergjithshme:

Objektivat e projektit te menaxhimit te mbetjeve jane:

- Ndertimi i nje rrjeti te menaxhimit te integruar te mbetjeve brenda siperfaqes ku ushtrohet veprimtaria dhe ne objektet/territoret ku operon shoqeria. Ky rrjet konsiston ne
  - 1- Grumbullimin/Magazinimit;
  - 2- Pastrim/larje te konteniereve
  - 3-Riperdorimin i konteniereve
- Rritja e efciences se perdorimit te mbetjeve
- Reduktimi i siperfaqes se ruajtjes/magazinimit te mbetjeve, duke parandaluar, kontrolluar dhe ulur ndotjen e tokes, ajrit dhe ujit.
- Reduktimi, pakesimi dhe parandalimi i ndotjes se tokes per menaxhimin e mbetjeve te ngurta dhe sigurimin, permiresimin e cilesise se jetes dhe shendetit te njeriut.

**- MASA TË TJERA TË PLANIFIKUARA NË PËRPUTHJE ME PARIMET E PËRGJITHSHME QË RREGULLOJNË DETYRIMET THEMELORE TË OPERATORIT, DMTH:**

Për plotësimin e kërkesave të klientëve, rritjen e cilësisë së shërbimit të ofruar, rritjen e masave të sigurisë gjatë procesit të operimit ne objektin ku ushtrohet veprimtaria e pastrim, larje te konteniereve te mbetjeve, stacionin e transferimit te mbetjeve jo te rrezikshme dhe magazinimin e perkohshem te mbetjeve, mbrojtjen nga pluhurat, gazrat, zhurmat, etj, mbrojtjen e shëndetit të punonjësve dhe komunitetit të zonës përreth, me qëllim kryesor “Mbrojtjen e Mjedisit”, reduktimin e sasisë së emetuar të PM10, PM2.5, CO<sub>2</sub>, NO<sub>x</sub>, SO<sub>x</sub> në atmosfere, përdorimin e energjisë në mënyrë efiçente, duke menduar për gjeneratat e brezave pasardhës, subjekti “**ERGI**” **Sh.p.k**, me përfaqësues ligjor Z. Ergi Balla ka hartuar “Programin e Përmirësimit të Operimit të Proceseve Teknike të Punës”, sipas termave të mëposhtme.

Programi i përmirësimit të operimit mbështetet në këto parime të zbatueshme

<b>Çfarë</b>	<b>Masat</b>	<b>Kush i zbaton</b>
<b>Parandalim</b>	<ul style="list-style-type: none"> <li>- Përzgjedhja dhe trajnimi i personelit për mënyrën e veprimit gjatë magazinimit, transportimit dhe përdorimit të teknologjisë.</li> <li>- Zbatim rigoroz i sigurimit teknik gjatë punës dhe ndërprerjes së sajë në rast avarie të mundshme.</li> <li>- Montimi i të gjithë aparateve sinjalizuese të sigurisë dhe rrjetit elektrik.</li> <li>- Tokëzimi dhe rrufe pritëse, në të gjith instalimet për të shmangur aksidente me pasoja në mjedis.</li> <li>- Pajisjet dhe aparaturat do të mbahen gjithmonë të fikura, kur nuk ka procese të operimit nga aktiviteti i Pastrimit, larjes dhe sprucimit te konteniereve dhe stacionit te transferimit te mbetjeve jo te rrezikshme.</li> <li>- Mbjajtja e pajisjeve të nevojshme, nga punonjësit për operimin e punës, si : doreza, këpucë me veshje gome, syze për mbrojtjen e syve, maska kundra gazeve dhe pluhurave,</li> </ul>	Investitori, Drejtuesi Teknik dhe punonjësit.

	<p>gjatë gjithë kohës dhe proceseve që zhvillohen</p> <ul style="list-style-type: none"> <li>- Kapja dhe pastrimi i menjëhershëm në rast derdhesh të lubrifikantëve dhe bojrave, si dhe grumbullimi i tyre në kontenier (fuçia) të mbyllura hermetikisht me qëllim asgjësimit të tyre përfundimtar nga kompanit e nënkontraktuar.</li> <li>- Menaxhimi i integruar i mbetjeve.</li> <li>- Testimi paraprak i gjithë teknologjisë (instalimeve dhe automjeteve të pastrimit) dhe rrjetit elektrik.</li> <li>- Pastrimi periodik i vendit të pastrimit të konteniereve dhe sheshin e parkimit të automjeteve/makinerve të transportit, pastrimi periodik i rrjetit të drenazimit të ujrave teknologjike të largës dhe të shiut.</li> <li>- Kolaudimi periodik i automjeteve.</li> <li>- Monitorimi periodik i parametrave mjedisor dhe regjistrimi i të dhënave në regjistrin e shoqërisë.</li> </ul>	
<b>Kontroll</b>	<ul style="list-style-type: none"> <li>- Kontroll i automatizuar i të gjithë automjeteve, nëpërmjet programeve inxhinierike</li> <li>- Pastrimi i sheshit ku zhvillohet aktiviteti dhe pajisjeve të punës.</li> <li>- Pastrimi i rrjetit të drenazimit të ujrave teknologjike dhe ujrave të shiut përgjatë perimetrit nën administrimin e subjektit ku zhvillohet aktiviteti.</li> <li>- Vëzhgimi dhe kulaudimi i vazhdueshëm i të gjithë instalimeve dhe automjeteve/makinerve të pastrimit të mbetjeve.</li> <li>- Përdorimi eficient i energjisë elektrike si dhe sigurimi i ambientit të objektit me ndriçimin e duhur për zhvillimin e aktivitetit.</li> <li>- Menaxhimi i integruar i mbetjeve në zbatim të kushteve të kontratave të pastrimit</li> <li>- Monitorimi periodik i parametrave mjedisor dhe regjistrimi i të dhënave në regjistrin e subjektit.</li> <li>- Sigurimi i të gjithë pajisjeve të nevojshme për riparimin, pastrimin dhe ndërhyrje në rast emergjencash.</li> <li>- Trajnimi periodik i punonjësve dhe njohja me planin e ndihmës së shpejtë dhe planin e përballimit të emergjencave të ndryshme.</li> </ul>	Drejtuuesi Teknik dhe punonjësit.
<b>Ndërhyrje</b>	<ul style="list-style-type: none"> <li>- Riparimi i menjëhershëm i difekteve dhe avarive teknologjike</li> <li>- Mobilizimi i menjëhershëm i stafit dhe mjeteve të fikjes së zjarrit.</li> <li>- Kolaudimi dhe shërbimi i pajisjeve/aparaturës nga ekspertë të licensuar, çdo fillim viti.</li> <li>- Zëvendësimi i menjëhershëm të pjesëve të pajisjeve/aparaturave dhe mjeteve të punës, në rastet e avarive të mundshme.</li> <li>- Rigjenerimi i ambientit të dëmtuar.</li> <li>- Riparimi i menjëhershëm i teknologjisë dhe automjeteve, në rastet e avarive të mundshme apo dëmtim të instalimeve.</li> <li>- Në rastet e avarive të ndryshme do të njoftohet i gjithë stafi</li> </ul>	Personeli dhe organet Shtetërore të Specializuara.

	<p>i punonjësve dhe klientët e gjendur aty, me qëllim sigurimin e jetës së tyre dhe ndërhyrjen për sigurimin e automjeteve dhe pajisjeve kryesore.</p> <ul style="list-style-type: none"> <li>- Reduktimi i sasisë së ujrave të përdorura për qëllime sanitare, si dhe në rastet e kontaminimit me mbetje të rrezikshme izolimi i tyre në kontenier të posaçëm dhe të izoluar hermetikisht.</li> <li>- Pajisja e zones së shfrytëzuar me sinjalistikën e duhur dhe shenjat dalluese në rastet e rrezikut të mundshëm, për operimin normal të punës në objekt.</li> <li>- Njoftimi i menjehershëm i automjeteve dhe njësive të specializuara në rast emergjencash (zjarrfikëse, autoambulanca, etj).</li> </ul>	
<b>Administrim</b>	<ul style="list-style-type: none"> <li>- Përdorimi dhe ruajtja me përgjegjësi i të gjithë, zones, instalimeve, infrastrukturës dhe mjeteve të përshkuara më sipër.</li> </ul>	

### **Raportimi i masa të ndërmarra për programin e përmirësimit të operimit**

Raportimi i masave që do të ndërmerren në objektin ku ndodhet impianti për larjen, pastrimin e konteniereve, Stacion transferimi të mbetjeve jo të rrezikshme dhe magazinimin e perkohshëm të mbetjeve, do të kryhet nga subjekti “**ERGI**” Sh.p.k sipas një kalendari dhe regjistri të veçantë, i cili do të plotësohet nga drejtuesi teknik i punës në impiant dhe do të raportohet pranë Agjencisë Kombëtare të Mjedisit, me miratimin e Përfaqësuesit Ligjor, Z. Ergi Balla.

#### **• Masa lehtësuese të tjera të kërkuara/ndërmarra**

- Të vendosen kontenier për mbajtjen pastër të ambjenteve nga mbetjet urbane për numrin e punonjësve.
- Investitori të respektojë detyrimet që do të vendosen në Lejen Mjedisore tipi B që do të miratohet nga Ministria e Turizmit dhe Mjedisit.
- Subjekti të respektojë të gjitha masat/normat/planet/shkarkimet e deklaruara në këtë Formular-Kërkese për tu paisur me Leje Mjedisore Tipi B.
- Subjekti të jetë në dijeni dhe të azhurnohet për kuadrin ligjor për mjedisin dhe ndryshimeve të tij.
- Subjekti të respektojë dhe zbatojë kushtet teknike në objekt për mbrojtjen nga zjarri dhe të krijojë infrastrukturën e nevojshme për zjarrfikset.
- Të kryhet monitorimi i indikatorëve të mjedisit sipas ligjeve në fuqi.
- Si rezultat i realizimit të projektit nuk do të absorbohen ndikime të rëndësishme mjedisore, sociale në shëndetin e njerëzve. Për pasoje ndikimet e parashikuara mund të minimizohen duke zbatuar masat e përmendura më sipër.
- Nga analiza për identifikimin e ndikimeve rezulton se ndikimi do të jetë i drejtpërdrejtë, i shkaktuar vetëm nga stacioni i transferimit të mbetjeve, larjes, magazinimit të mbetjeve.
- Është detyrë e zbatuesve të projektit të integrojnë elementët e domosdoshëm të propozuar për parandalimin, minimizimin dhe eliminimin e ndikimeve negative në mjedis, shëndet dhe aspektin social.
- Është detyrë e të gjith kontraktorëve e nënkontraktorëve të ndryshëm të zbatojnë me kujdes detyrimet përkatëse të parashikuara më sipër.

### **Masa lehtësuese të tjera të kërkuara**

- Do të bëhet një menaxhim sa më me eficient të energjisë elektrike, kjo do të çoj në uljen e ndotjeve termike të mikroklimës së zonës si dhe kursim të energjisë elektrike nga përdorimi i makinerive/impianti me eficientë.
- Përcaktimi i vend-parkimit të automjeteve si dhe pajisja e vend parkimeve me sinjalistikën përkatëse.
- Subjekti të kryej aktivitetin vetëm brenda kordinatave të sipërfaqes që disponon dhe të respektojë me perpekthem kushtet e menaxhimit të mbetjeve dhe ligjit për Menaxhimin e Integruar të Mbetjeve.
- Makinerite/pajisjet e instaluar në objekt, do të koluadohet në mënyrë periodike nga teknikë të specializuar dhe çertifikuar për të tilla procese.
- Veglat/Pajisjet/Makinerite e punës që shërbejnë për procese të ndryshme do të zëvendësohen me të reja, sipas jetëgjatësisë së tyre dhe eficientës që kanë në kryerjen e operacioneve të pastrimit nga mbetjet e ndryshme, për pastrimin dhe larjen e kontenierëve dhe magazinimit të mbetjeve.
- Ambienti i zyrave dhe pajisjet/mjetet/makinerite në zonën e shfrytëzuar do të lyhet periodikisht me bojë higjienike dhe antikorrozive, me qëllim plotësimin e kushteve Higjieno-Sanitare.
- Do të bëhet pastrimi periodik i rrjetit të drenazhimit të ujrave të larjes/pastrimit dhe ujerave të shiut në sipërfaqen ku ushtrohet aktiviteti.
- Rrjeti elektrike është togëzuar për të shmangur ndonjë shkarkesë elektrike, konform kushteve teknike,
- Janë ndërmarrë të gjitha masat e domosdoshme të mbrojtjes kundër zjarrit. Për të mbrojtur kundër zjarrit të mundshëm që mund të bjerë do të ruhen largësitë mbrojtëse ndaj zjarrit të objektit dhe sheshit të parkimit të automjeteve të pastrimit .
- Aktiviteti i disponon infrastrukturën e nevojshme, me distancat e përcaktuara për rrugë kalim të punonjësve, automjeteve, zjarrëfiksave, etj.

- **Kërkesa shëndetësore dhe mjedisore gjatë fazës ushtruese të veprimtarisë**

Për parandalimin e ndikimeve negative në shëndet e në mjedis që mund të lindin gjatë ushtrimit të aktivitetit nga subjekti ERGI Sh.p.k në fushën e “pastrim, larje dhe sprucim të kontenierëve të mbetjeve, Stacion transferimi për mbetje jo të rrezikshme dhe magazinim i mbetjeve”, do të ketë parasysh dhe të respektojë rigozisht kërkesat e Rregullores Nr. 1, datë 15.03.2006 “Për parandalimin e ndikimeve negative në shëndet e në mjedis”, ku investitori do të marrë masa kryesore sic janë:

- Subjekti do të zbatojë kërkesat e lejes mjedisore si dhe normat e standartet që kanë të bëjnë me mbrojtjen e mjedisit dhe shëndetit nga ndikimet negative të veprimtarisë,
- Subjekti do të sigurojë zbatimin e masave që parandalojnë ndotjen e mjedisit dhe shkarkimet mbi normën e lejuar për zhurmat, ajrin, për ujin dhe për tokën, si dhe respektimin e kërkesave dhe të kushteve të Lejes Mjedisore të Tipit B.
- Menaxhimin e integruar të mbetjeve në përputhje me kushtet e kontratave të punimeve civile dhe parimet e mbrojtjes së mjedisit .
- Për tu mbrojtur nga zjarri i mundshëm që mund të bjerë në objekt do të vendosen shuars dhe hidrantë për fikjen e zjarrit në vende të dukshme në ambientin ku zhvillohet veprimtaria në fushën e menaxhimit të mbetjeve.
- Për uljen e niveleve të zhurmave: Duke respektuar nivelin e lejuar të zhurmës, të përcaktuar në Udhëzimin e përbashkët të Ministrisë të Mjedisit dhe Ministrisë të Shëndetësisë nr. 8, dt 27.11.2007 “Për nivelet kufi të zhurmave në mjedis të caktuara”.

- **Masa per sigurimin teknik dhe mbrojtja ne pune**

Aktiviteti qe zhvillon subjekti "ERGI" Sh.p.k praktikisht nuk perben rrezik per stafin (punonjesit) e tij, per arsye se investimet jane te koheve te fundit, me nje instalimi/paisje te reja e moderne, i gjithë procesi i punes eshte i automatizuar cka e rrit sigurine e instalimeve/makinerive.

Instalimet dhe Mjetet e pastrimit te mbetjeve (mbetje jo te rrezikshme) jane te certifikuara dhe nder me bashkekohoret ku pjesa me e madhe e proceseve jane te automatizuara duke shmangur keshtu nderhyrjen e punonjesve dhe te punuarit prane tyre, per vec te tjerash shoqeria ka disa rregulla strikte te cilat zbatohen me rigorozitet.

- **Detyrimet e punedhenesit:** Punedhenesi vete ose nepermjet drejtuesit teknik qe ka te punesuar, duhet t'ju beje te ditur punemarresve:

1. Procesin e operacioneve ne teresi dhe te punes ne secilin prej instalimeve ku punon.
2. Pajisjet dhe makinerite qe perdoren ne objekt per larjen, pastrimin e konteniereve, makinerite e stacionit te transferimit te mbetjeve jo te rrezikshme, magazinimin e konteniereve.
3. Shkaqet e aksidenteve dhe masat dhe per menjanimin e tyre.
4. Rregulloret e sigurimit teknik dhe te mbrojtjes ne pune ne Republiken e Shqiperise, aktet ligjore dhe udhezimet ne zbatim te tyre, te leshuara nga dikasteret qe lidhen me to.
5. Rregullat e sigurimit teknik qe lidhen me frontin e punes, makinerite dhe profesionin qe kryen sipermarresi si individ per mbrojtjen e vetes dhe punonjesve te tjere.
6. Rregullat e pergjithshme te sigurimit teknik ne impiante dhe sheshin e punes, per tu mbrojtur nga makinerite, rrymes elektrike, shkarkesat atmosferike, etj.
7. Ndhimen e pare shendetesore.
8. Instruktimi paraprak dhe periodik i punonjesve, dokumentohet sipas formalitetit te percaktuar ne rregulloren e sigurimit teknik.
9. Ndalohet riparimi i avarive dhe punime te tjera kur makinerite jane ne levizje/procese pune.
10. Para se te fillohet nga puna behet kontrolli i frontit te punes, gjendja teknike e makinerive/pajisjeve etj.

**Detyrimet e punemarresit:** Detyrimet kryesore jane:

1. Te njoh rregulloren e sigurimit teknik dhe te mbrojtjes ne pune te leshuar nga Inspektorati i Sigurimit Teknik dhe Inspektorati i Punes dhe ti zbatoje ato ne pune.
2. Te dije mire shkaqet e mundshme te aksidenteve per çdo proces pune.
3. Te siguroje veten dhe punonjesit e tjere gjate procesit te punes ne zbatim.
4. Kur konstaton shenja te nje avarie te mundshme qe eshte burim aksidenti, ne radhe te pare te marre masa per eliminimin e saj, nderkohe lajmeron gjithë punonjesit per rrezikun dhe ve ne dijeni drejtuesin teknik/perfaqesuesin ligjor te shoqerise.
5. Te perdoren mjetet e mbrojtjes individuale ne pune si: kapele, doreza, maskat e mbrojtjes nga pluhuri, gazrat dhe tapa veshi per zhurmat, uniforme te vecanta etj.
6. Te kete njohuri te mjaftueshme per ndihmen e shpejte.

- **MONITORIMI I PLANIFIKUAR I SHKARKIMEVE NGA INSTALIMI.**

**Qëllimet e monitorimit mjedisor**

Monitorimi për parametrin që na intereson bëhet nëpërmjet matjeve të përsëritura, që merren me një frekuencë të mjaftueshme, për të bërë të mundur vlerësimin e gjendjes së mjedisit dhe ndryshimeve të tij në kohë.

Qëllimi i monitorimit mjedisor për stacionin e transferimit, magazinimit të konteniereve, pastrim, larje të konteniereve dhe magazinimin e perkohshem të mbetjeve është që të sigurojë të dhëna nëpërmjet të cilave të vlerësohet nëse zhvillimi i veprimtarisë është në përputhje me ligjet dhe standardet mjedisore që lidhen me të, për të vlerësuar shkallën e ndikimit (nëse ka), si dhe për të vlerësuar performancën mjedisore të menaxhimit të saj në kuadër të përmirësimit të vazhdueshëm.

#### **Objektivat e Monitorimit:**

- Të krahasojë cilësinë dhe gjendjen e mjedisit para fillimit të aktivitetit me atë gjatë funksionimit të instalimeve.
- Të monitorojë emetimet (nëse ka) në të gjitha fazat e zhvillimeve të projektit në përputhje me normat dhe standardet ligjore të Shqipërisë dhe BE.
- Të përcaktojë nëse ndryshimet e mundshme mjedisore janë si rezultat i zhvillimeve të aktiviteteve që kryhen në rajonin ku ndodhet objekti ku janë instaluar stacioni i transferimit, magazinimit të konteniereve, pastrim, larje të konteniereve dhe magazinimin e perkohshem të mbetjeve dhe nëse ka lidhje dhe impakte kumulative me aktivitetin e propozuar.
- Për të përcaktuar efektivitetin e masave përmirësuese të zbatuara nga aktorët zhvillues të aktivitetit në rajon.
- Për të përcaktuar impaktet afatgjatë (nëse ka).
- Për të përcaktuar zgjatjen e kthimit në normalitet të cilësisë së mjedisit në rajon, në rastet kur vlerësohet se ka ndikime dhe impakte në të.
- Të krijojë një arkivë (regjistër) të cilësisë së mjedisit, një bazë të dhënash që do të mund të përdoret në të ardhmen.
- Për të garantuar përshtatshmërinë e një objekti mjedisor për tu përdorur për qëllim të caktuar.

#### **Plani i Monitorimeve Mjedisore**

Monitorimi i burimeve natyrore, ajrit, ujit, tokës, shkarkimeve urbane, menaxhimit të mbetjeve, zhurmave etj, kryhet sipas disa kritereve shkencore përsa i përket vrojtimit, mbledhjes dhe analizave të mostrave. Ai synon në mbledhjen e të dhënave për të vrojtuar dhe parashikuar rolin e faktorit njeri dhe natyror në ndryshimet e mjedisit, ku ai është aktiv.

Objektivat kryesore të monitorimit janë:

- Për të zbuluar ndryshimet dhe për të karakterizuar saktësisht nga ana sasiore tendencat (prirjet) e zhvillimit të burimeve.
- Për të siguruar informacione mbi lidhjen midis kushteve (gjendjeve) të burimeve dhe shkaqeve të tyre.
- Për të evidentuar cilësinë e mjedisit ku njeriu ushtron aktivitetin e tij jetësor, me synim për të marrë masat e nevojshme për përmirësimin e tyre.
- Për të vlerësuar efektivitetin e politikave dhe veprimeve për menaxhimin e burimeve natyrore.

**Monitorimi është detyrë e investitorit për pikat Ç1, Ç2, Ç5, Ç6, Ç7, Ç8 të ligjit "Për monitorimit e mjedisit në Republikën e Shqipërisë", kreu III, pika 10.**

Plani i monitorimit mjedisor është i inkorporuar në projekt dhe përfshin inspektime dhe raportime rutinë. Më poshtë do të paraqesim disa monitorime që do të realizohen për treguesit e trysnisë në mjedis që janë detyrë e investitorit ku ai do të bashkëpunoj me instancat përkatëse.

**Monitorimi i cilësisë së ujit:**

Monitorimi gjatë operimit të aktivitetit, duhet bërë në zonat që ka vendosur supervizori. Monitorimi fillestar i cilësisë së ujit rekomandohet në zonat me burimet më të mëdha të ndotjes potenciale të ujit.

Rekomandohet matja e grimcave në suspencë (MES), kërkesa biologjike për oksigjen NBO5, konduktiviteti dhe coliformet fekale. Frekuenca e monitorimeve do të përcaktohet nga specialistët e lejeve të mjedisit dhe do të kontrollohen inspektorët e mjedisit (supervizori) gjatë operimit të punës.

**Monitorimi i cilësisë së ajrit:**

Monitorimi i cilësisë së ajrit duhet bërë në zonat që ka vendosur supervizori, brenda zonës që do të ushtrohet ndikimi.

Monitorimi me aparate për ndotësit e ajrit, përveç grimcave të ngrurta PM10 dhe PM2.5 nuk konsiderohet e justifikueshme në kushtet ekzistuese të ambjentit, sepse nuk ka impakte të rëndësishme në këtë projekt.

Masat e sigurisë për monitorim shtesë me kërkesë të supervizorit do të specifikohen nëse hasen rrethane të paparashikuara.

**Monitorimi i zhurmave:**

Operimi i pajisjeve dhe i makinerive gjatë gjithë procesit, kërkon të monitorohet niveli i zhurmave, i cili nuk duhet të kalojë nivelet e caktuara. Ndotja akustike në mjediset e punës është parësore për shoqërinë, sepse sjell uljen e produktivitet të punonjësve dhe rritje të stresit.

Investitori do të realizoj monitorim me aparatura, një herë përpara fillimit të punimeve, për të vendosur drejtimet kryesore të impakteve që do të maten. Monitorimi fillestar i zhurmave do të kërkohe vetëm aty ku kohëzgjatja e potencialëve të ndikimeve dhe receptorëve e ndjeshëm të justifikoj këtë monitorim.

**Monitorimi i mbetjeve**

Monitorimit gjatë funksionimit, lidhur me stacionin e transferimit, magazinimit të konteniereve, pastrim, larje të konteniereve dhe magazinimin e perkohshëm të mbetjeve dhe menaxhimin e mbetjeve të gjeneruara dhe në respektim me ligjin për menaxhimin e integruar të mbetjeve.

***Programi i monitorimit do të përdoret për të verifikuar që të gjitha ndotjet e mundshme që do t'i shkaktohen mjedisit nga funksionimi në këtë aktivitet. Investitori do të monitorojë vetëm pikat për të cilat ai ndikon mbi to (pikat do të përcaktohen nga organet kompetente), si dhe i dërgojnë këto të dhëna në Agjencinë Kombëtare të Mjedisit të paktën dy herë në vite, sipas legjislacionit përkatës. Këto të dhëna do të vihen në dispozicion të inspektorëve të mjedisit gjatë inspektimit të tyre.***

Realizimi i objektivave dhe treguesve të pritshëm të parashikuar në projekt do të varet nga respektimi i të gjithë treguesve të përcaktuar. Kontrolli, monitorimi dhe përmirësimi i vazhdueshëm, sipas kushteve të shfrytëzimit të krijuar gjatë aktivitetit, do të çojë përfundimisht në përfitimin e pamjeve të parashikuar në projekt me sipërfaqe të sistemuar dhe të gjelbëruar, si dhe me një ambient shërbimi të mirë menaxhuar duke menduar për brezat pasardhës.

**f. KONSULTIMET NDERKUFITARE**

Zona ku zhvillohet do te zhvillohet aktiviteti nuk ka nevojte ti nenshtrohet procesit te konsultimit nderkufitar.

**g. AUTORITETI VENDIMARRES PER DHENIEN E AKTIT TE MIRATIMIT TE LEJES SE MJEDISIT, PROCEDURAT DHE AFATET QE NDIQEN.**

Autoriteti miratues eshte Ministria e Turizmit dhe Mjedisit, Ministri i Turizmit dhe Mjedisit firmos per miratimin apo refuzimin e aplikimit per tu pajisur me leje mjedisit te tipi B, me propozim nga Agjencia Kombetare e Mjedisit, e cila shqyrton dokumentacion e paraqitur nepermjet Qendres Kombetare te Biznesit.

Afati per marrjen ne shqyrtim te aplikimit per pajisjen me leje mjedisit te tipit B eshte 40 dite pune.

**h. ADRESA E AKM-SE, KU PUBLIKU MUND TE DERGOJE KOMENTET DHE SUGJERIMET E TIJ, ME SHKRIM APO NE FORME ELEKTRONIKE, BRENTA 20 DITE NGA DATA E NJOFTIMIT.**

Faqja zyrtare e Agjencise Kombetare te Mjedisit: [akm.gov.al](http://akm.gov.al)