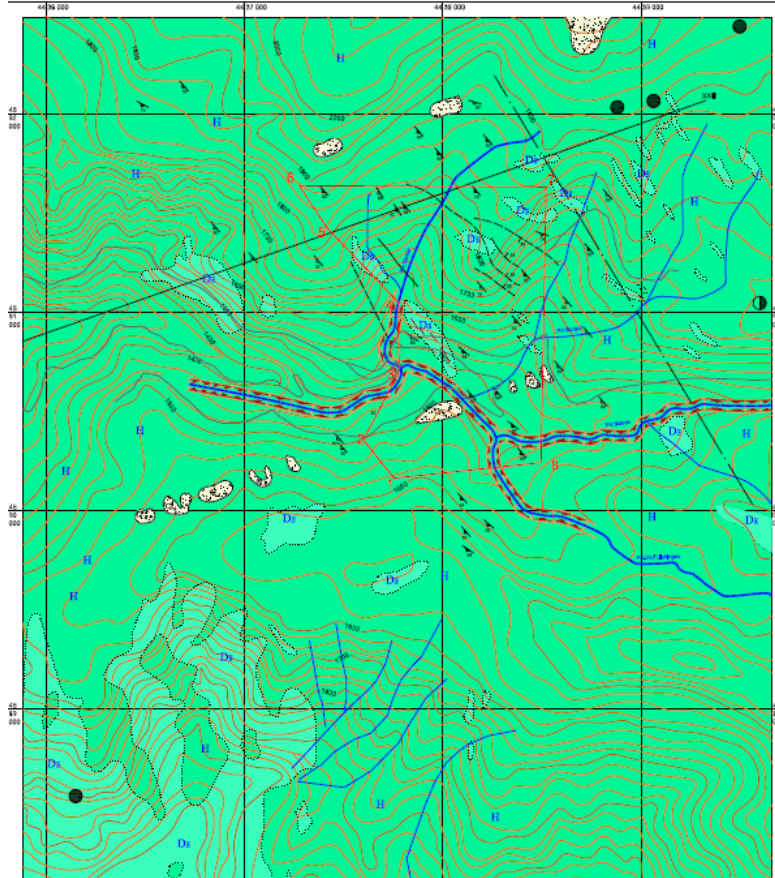


PERMBLEDHJE JO-TEKNIKE



ZONA MINERARE Nr.591/1

OBJEKTI I KROMIT "PERROI I LOPSIT" QARKU DIBER.

2020

PERMBLEDHJE JO TEKNIK

- a) Përshkrimi i mbulesës bimore të sipërfaqes ku propozohet të zbatohet projekti, shoqëruar dhe me fotografi.*
- b) Informacion për praninë e burimeve ujore, në sipërfaqen e kërkuar nga projekti dhe në afërsi të tij.*
- c) Informacion lidhur me identifikimin e ndikimeve të mundshme, negative, në mjedis, të projektit, përfshirë ndikimet në biodiversitet, ujë, tokë dhe ajër;*
- ç) Një përshkrim për shkarkimet e mundshme në mjedis, të tilla si: ujëra të ndotura, gaze dhe pluhur, zhurma, vibrime, si dhe për prodhimin e mbetjeve;*
- d) Informacion për kohëzgjatjen e mundshme të ndikimeve negative të identifikuara;*
- dh) Të dhëna për shtrirjen e mundshme hapësinore të ndikimit negativ në mjedis, që nënkupton distancën fizike nga vendndodhja e projektit, dhe vlerat e ndikuara që përfshihen në të;*
- e) Mundësinë e rehabilitimit të mjedisit të ndikuar dhe mundësinë e kthimit të mjedisit të ndikuar të sipërfaqes në gjendjen e mëparshme, si dhe kostot financiare të përafërta për rehabilitimin;*
- ë) Masat e mundshme për shmangien dhe zbutjen e ndikimeve negative në mjedis;*
- f) Ndikimet e mundshme në mjedisin ndërkufitar (nëse projekti ka natyrë të tillë).*

A) PËRSHKRIMI I MBULESËS BIMORE TË SIPËRFAQES KU PROPOZOHET TË ZBATOHET PROJEKTI, SHOQËRUAR DHE ME FOTOGRAFI.

Bimësia e zonës-Bimësia e zonës përbëhet kryesisht nga shkurre, dru bushi, më pak lisi, larg objektit në Majen e Fushave takohet pyllë ahu dhe kullotat alpine, ndërsa shkurret kanë përhapje të kufizuar, ato takohen në pjesën JP, lindore dhe prendimore të zonës. Bushi është i pranishëm në të gjithë zonën dhe në atë të punimeve. Mbi lartësinë 850 m në veri dhe veriperendim të objektit, takohen pyje me dru ahu. Vete sipërfaqja ku do të kërkohet leja e kërkim - zbulimit është pothuajse e zhveshurose me shkurre të rralla, si dhe nuk ka tokë bujqësore mbi atë. Theksojme gjithashtu se në këtë sipërfaqe nuk ka vepra arti, argjinatura dhe vepra hidroenergjitike.

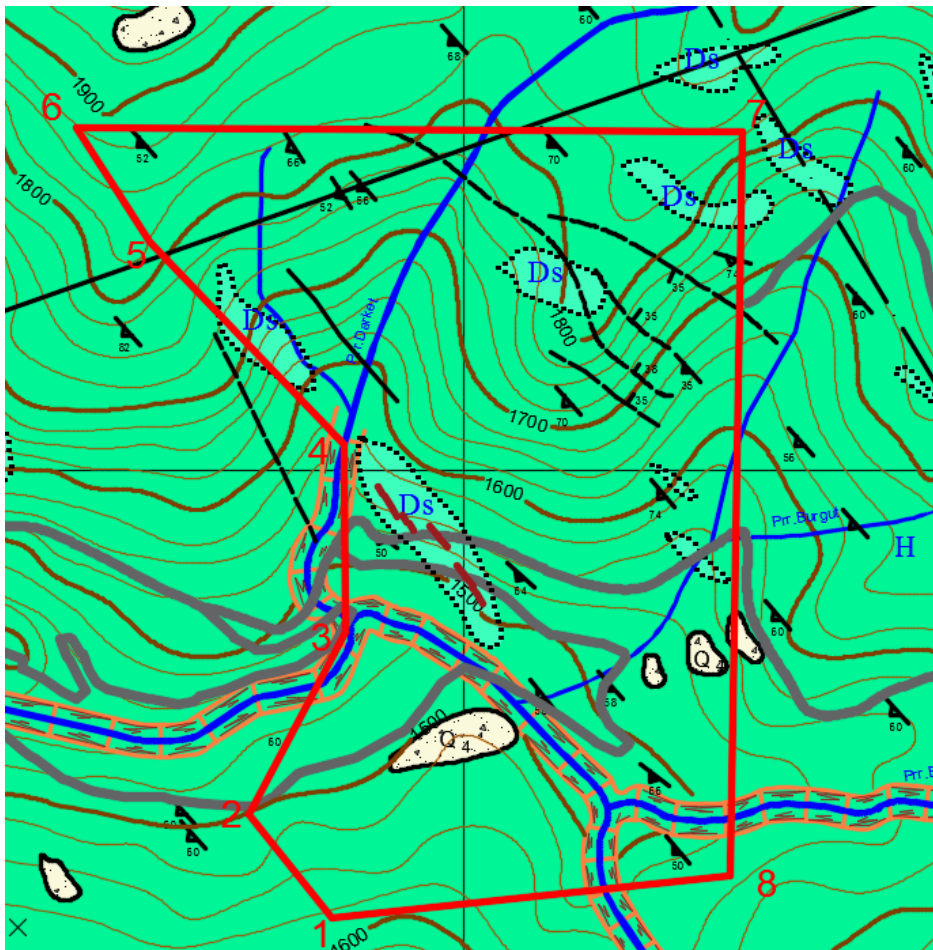




B) INFORMACION PËR PRANINË E BURIMEVE UJORE, NË SIPËRFAQEN E KËRKUAR NGA PROJEKTI DHE NË AFËRSI TË TIJ.

Ne zonen e kerkuar rrjeti hidrografik eshte I perfaqesuar pjesa e siperme e rrekeve e proskave qe ne juge perendim, bashkohen duke krijuar perrojne e Batres.Ne afersi te zones rrethe 400-500 m.,ka burime uji ,te cilat nuk preken nga zona e kerkim - zbulimit.Burimet jane me prurje relativisht te qendruesheme dhe munde te perdoren per tu pire ose industrial.Rrjeti ne fjale eshte me uje te vazhdueshem.Nga pikepamja hidrografike munde te themi se objekti ka kushte te favoreshme.Gjithashtu munde te themi se kushtet hidrogeologjke te kesaj bzone jane te thjeshta,pasi niveli I ujrave nentokesore eshte relativisht thelle dhe rrjeti hdrografiksherben si drenues I ujrave,duke krijuar kushte te pershtateshme per kerkim

Si përfundim zona minerare ka nr. 591/1,ka kushte të thjeshta hidrogeologjike, ujrat nëntokësore lidhen me çarjet e shkëmbinjve dunitite-harcburgitik që ndërtojnë zonën ku ato lokalizohen dhe drenojnë mjaft mire nëpërmjet rrjetit të dendur dhe të thellë të përrenjve që i përshkojnë ato.



C) INFORMACION LIDHUR ME IDENTIFIKIMIN E NDIKIMEVE TË MUNDSHME, NEGATIVE, NË MJEDIS, TË PROJEKTIT, PËRFSHIRË NDIKIMET NË BIODIVERSITET, UJË, TOKË DHE AJËR.

Çdo aktivitet minerare që zhvillohet për një leje minerare kërkim-zbulimi, shoqërohet me pasoja dhe ndikime në mjedis. Prandaj konform kërkesave të ligjit minerare e akteve që rrjedhin prej tij, nga shoqëria jonë për punimet që do të zbatohet sipas këtij programi pune ka planifikuar shpenzime financiare për rehabilitimin e tij. Megjithatë e rëndësishme është që të kuptohet natyra e këtyre proceseve, forma e shfaqjes së tyre dhe me analitikisht ndikimet e çdo operacioni të kryer, sidomos mbi burimet natyrore të parinovueshme. Industria minerare është shumë e rëndësishme në ekonominë e një vendi, por ajo shoqërohet edhe me ndikime mjedisore negative, të cilat në disa raste mund të jenë të pashmangshme.

Vlerësimi i ndikimeve të mundshme si pasoje e veprimtarisë behet duke u nisur nga një sërë faktorësh që lidhen me natyrën e veprimtarisë, teknologjinë e përdorur, mënyrën e operimit, sasinë e energjisë, lëndët e para të përdorura dhe mbetjet e gjeneruar, të gjitha këto në kontekstin e mjedisit fizik, biologjik dhe socio-ekonomik.

Bazuar në projektin e paraqitur nga shoqëria janë projektuar punime sipërfaqësore 8-Kanale Gjeologjik dhe 1-Puse shpimi mund të kryhen edhe shpime mund të kem ndikim negative në mjedis si :

- Dëmtimi i sipërfaqes së tokës gjatë hapjes dhe kryerjes së punimeve të kërkim-zbulimit.
- Depozitim të materialit të germuar në sipërfaqen e tokës nga pastrimi i kanaleve.
- Gjate procesit të punës mund të ketë shkarim të pluhurit emetimin e gazrave nga paisjet dhe mjetet motorike.
- Mund të ketë ndikim në ujrat sipërfaqësore nga derdhja e pakujdeseshme e vajrave, lubrifikanteve, naftes etj.

Ç) NJË PËRSHKRIM PËR SHKARKIMET E MUNDSHME NË MJEDIS, TË TILLA SI: UJËRA TË NDOTURA, GAZE DHE PLUHUR, ZHURMA, VIBRIME, SI DHE PËR PRODHIMIN E MBETJEVE.

Ujrat e ndotur

Në brendësi të zonës ku do kryehet punimet e zbulimit, nuk ka burime ujrash. Lidhur me veprimtarinë e ujrave nëntoksorë, kushtet hidrogeologjike të zonës minerare Nr.591/1 ku janë projektuar të kryhen punime kërkim-zbulimi, janë shumë të përshtatshme dhe nuk përbëjnë ndonjë problem.

- Gjithsesi për shkak të avarive të mundshme do të merren masa ku do të piketohen dhe hapen kanalet e drenazhimit në sipërfaqet ku është germuar. Përgjatë segmenteve rrugore në varësi të terrenit dhe kushteve të tokës do të hapen kanale anësore që do të ndalim forcën gjeryese të ujrave të reshjeve. Në pjesë të veçanta do të shihet mundësia e mbjelljeve të fidanëve pyjore të përshtatshëm për zonën fito-klimatike.

- Makineritë që do të përdoren do të kontrollohen për gjendjen e tyre teknike dhe nëse konstatohen pjesë të amortizuara që mund të rrjedhin lubrifikante do të zëvendësohen me të reja. Në rast të ndonjë aksidenti dhe rrjedhjeve aksidentale të lëndëve ndotëse në mjedis do të merren masa për pastrimin e menjëhershëm të tokës së ndotur e cila do të depozitohet në një kazan të posaçëm metalik ose prej betoni për t'u zhvendosur me pas.

Gazet

Referuar natyres së procesit nuk kemi sasi gazesh të shkarkuar në atmosferë, Gazet prej mjeteve të punës janë në intervale kohore të shkurtra, brenda normave të lejuara pa ndonjë ndikim negativ në mjedisin përreth. Këto lloj mjetesh emetojnë sasira gazesh të cilat janë rezultat i punës së motorrave me djegie të brendshme, brenda normave të lejuara. Mjete para se të vihen në punë janë objekt i kontrolleve teknike vecanërisht për emetimet e gazta dhe nga Drejtoria e Përgjithshme e Shërbimit të Transportit Rrugor

Pluhuri

Operacionet e punës mund të gjenerojnë një sasi të lehta pluhuri çdo ditë, si rezultat i proceseve të germimeve dhe automjeteve që udhëtojnë rreth zonës. Automjetet që do të levizin në zonë janë vetëm ato që transportojnë puntore. Punonjësit që do të jenë prezent në objekt gjatë veprimtarisë do të jenë të mbrojtur nga mjetet personale mbrojtëse kundër pluhurit dhe zhurmave të cilat do të jenë të kufizuar vetëm brenda zonës së kërkimit zbulimit. Si rrjedhojë e projektit dhe ndikimeve pasuese mjedisore në të, nuk do të ketë dhe nuk priten ndikime në shëndetin e popullsisë së zonës dhe punonjësve të saj.

Zhurra

Burimet e zhurmave janë në sipërfaqe. Çdo burim përhap vlerë zhurmë. Fusha akustike që rezulton varet nga karakteristikat e absorbimit dhe reflektimit të të gjitha pengesave ekzistuese, ndërmjet burimit dhe receptorit. Energjia zvogëlohet për gjatë rrugës si rezultat i absorbimit të sipërfaqeve, divergjencës gjeometrike dhe absorbimit atmosferik.

Paisjet e makineritë që do të përdoren në këto aktivitete do të plotësojnë direktivën 2000/1/14/CE të Parlamentit Evropian dhe të KE 8 maj 2000, të cilat janë të standartit të aplikueshëm në BE për zhurmat.

Nga ana e shoqërisë do të merren masa që makineritë do të mirëmbahen teknikisht që zhurma e tyre të jetë vetëm ajo teknologjike dhe jo e avarive. Ato duhet të përdoren me efikasitet dhe të minimizohet koha gjatë së cilës mbahen ndezur motorët. Skapamentot duhet të kenë në gjendje funksionale filtrat e tyre teknologjike të kapjes së grimcave (skapamentot e makinerive kanë një jastëk të posaçëm për këtë gjë). Do të përdoret naftë me përmbajtje të ulët squfuri. Transporti i materialeve të bëhet me mjete të pastra nga balta dhe të mbuluara nëse rrugët kalojnë pranë ose nëpër qendrat e banuara. Të mënjanohet rënia e borive të automjeteve nga shoferët për të mos krijuar zhurmë dhe stres tek banorët. Qarkullimi i kamionëve në qendrat e banuara të bëhet me shpejtësi të ulët gjë që shmang jo vetëm aksidentet por edhe krijimin e pluhurave.

Prodhimi i mbetjeve

Punimet e kerkim zbulimit ne kete objekti nuk gjeneron mbetje te rrezikeshme,.Mbetjet strile qe gjenerohen nga hapja dhe pastrami i kanaleve te gjeologjise, te cilat jane pjesa vegjetale e kores se tokes ne nje trashesi mesatare 0.3m dhe jane te pademeshme ne ambientin pererreth.

- Sasia e materialit dhe sterilit qe do te dali nga germimet do te sistemohet pergjate rruges, ne anet e kanaleve te hapura dhe te perdoret per qeillime rehabilitimi ne faza te ndryshme te kerkim zbulimit ose per rehabilitimin e ketyre sipërfaqeve te demtuara ne përfundim të afatit të veprimtarisë minerare.
- Gjatë proceseve të punës nuk do të dëmtohen sipërfaqe të panevojshme si pasoje e mos planifikimit të saktë apo e neglizhencës së punëtorëve që mund të presin peme apo të shkaktojnë zjarre dhe dëmtojnë peizazhin dhe bimësinë e zonës.

Në zonën në të cilën do të zhvillohet aktiviteti nuk ka ndonjë lloj ose specie flore apo faune që mbrohet me status të veçantë. Flora dhe fauna lokale nuk do të preket, mbasi sipërfaqja e objekti është po-thuajse e zhveshur nga bimësia. Megjithatë shoferet do të udhëzohen të bëjnë kujdes gjatë transportit në zona pyjore për të mos shtypur kafshë që mund të jenë në mes të rrugës.

D) INFORMACION PËR KOHËZGJATJEN E MUNDSHME TË NDIKIMEVE NEGATIVE TË IDENTIFIKUARA.

Ne zbatimin e programit të punës për këtë leje minerare kerkim-zbulimi do të shtrihet sipas afatit që përcakton Ligji Minerare dhe aktet n/ligjore të miratuara në zbatim të tij *,që është 3 vjeçare*. Prandaj edhe investimet që parashikohen të bëhen nga shoqëria “**CR-4**” *sh.p.k* do të shtrihen brenda këtij afatit të ndarë sipas fazave dhe rradhës së kryerjes së operacioneve të punës për realizimin e programit minimal dhe pajisjeve e makinerive që duhen. Në tabelën e mëposhtme jepet ndarja e investimit total në fazë.

Në fazën e parë të kërkimit (viti i parë +vitin e dytë) të zonës minerare te kerkim zbulimit do të bëhet me kanal Gjeologjik, si dhe marrja e masave për realizimin e tyre. Gjatë vitit të parë do të informohet SH.GJ.SH në ecuri sipas 3 mujoreve etj. Gjithashtu që në fillim do të bëjmë të mundur hapjen e rrugës gjurmë dhe rrugëve të tjera për vajtje e mjeteve në objekt.

Gjatë vitit të dytë nga subjekti do të intensifikojmë punimet për kryerjen e punimeve dhe në varesi të rezultateve do të përgatitemi për marrjen e masave për kryerjen e shpimeve (hapja e rrugëve ndihmese dhe shesheve të shpimit, punimeve minerare) etj

Në fazën e dytë (vitin e tretë) në varesi të rezultateve që do të fitohen gjatë kryerjes së punimeve të kerkim-zbulimit të paraqitura në këtë projekt dhe të sipërfaqes që subjekti do të mbajë për zbulim do të hartohet një projekt me punimet e zbulimit të cili do të miratohet në Sh.Gj.Sh. Në këtë projekt do të paraqiten të gjitha punimet për zbulim si në volum ashtu dhe në vlerë monetare duke respektuar të gjithë legjislativën në fuqi.

DH) TË DHËNA PËR SHTRIRJEN E MUNDSHME HAPËSINORE TË NDIKIMIT NEGATIV NË MJEDIS, QË NËNKUPTON DISTANCËN FIZIKE NGA VENDNDODHJA E PROJEKTIT, DHE VLERAT E NDIKUARA QË PËRFSHIHEN NË TË.

Ndikimet e parashikuara nuk kane shtrirje te madhe fizike, dhe objekti ndodhet ne distance te konsiderueshme nga zona me e afert e banuar. Zhurmat qe krijohen gjate fazes se kerkimi zbulimit nuk perbejn ndotje akustike. Analiza e frekuences te zhurmes te emetuar nga keto makineri dhe pajisje tregon se ato ndodhen nen mesataren e frekuences 100 – 150 Hz , e cila eshte e pranueshme nga veshi i njeriut . Koha ne te cilen do te jene te pranishme keto zhurma eshte vetem gjate dites, meqenese ne objekt do punohet vetem me nje turn. Niveli i zhurmave te ketyre mjeteve ne largesi nuk do te jete i madh dhe do te jete konform normave ne fuqi.

E) MUNDËSINË E REHABILITIMIT TË MJEDISIT TË NDIKUAR DHE MUNDËSINË E KTHIMIT TË MJEDISIT TË NDIKUAR TË SIPËRFAQES NË GJENDJEN E MËPARSHME, SI DHE KOSTOT FINANCIARE TË PËRAFËRTA PËR REHABILITIMIN.

Në përfundim të aktivitetit minerare të shoqërisë tonë me marrjen e lejes, e cila është caktuar në bazë të ligjit 3 vjet, do të duhet që të transformohen sipërfaqet e dëmtuara nga punimet tona, në një relief të ri natyror, në një sipërfaqe në formën e sotme por të mbuluar nga vegjetacioni dhe në terrene të gjelbëruara. Masat për rehabilitimin e sektorëve të sipërpërmendur që cenojnë terrenet do të zbatohen hap pas hapi, krahas aktivitetit të zbulimit dhe konsistojnë në:

1. Sistemimin në sipërfaqen ekzistuese ku do të zhvillohet zbulimi nëpërmjet mbjelljes së pemëve për të rritur kohezionin e saj pasi të këtë përfunduar puna;
2. Hapja e gropave ku do të mbillen fidanët dhe mbushjen e tyre me dhera vegjetale;
3. Mbjelljen e sipërfaqeve të krijuara si më sipër dhe sipërfaqeve të reja në territorin e zonës me pemë natyrore (pisha, etj.) dhe barishte të ndryshme;
4. Mirëmbajtjen e sipërfaqeve të mbjella për një kohë 4 vjeçare pas dorëzimit të lejes së shfrytëzimit;

Duke konsideruar sipërfaqet e shesheve që zënë punimet e projektuara për zbulim prej 100m², në tabelën e mëposhtme jepen shpenzimet e rehabilitimit:

Duke konsideruar sipërfaqet e shesheve që zënë punimet e projektuara për zbulim prej 100m², në tabelën e mëposhtme jepen shpenzimet e rehabilitimit:

Në përgatitjen e programit të monitorimit është menduar që të përzgjidhen për t'u monitoruar nga vete kompania ata elemente që realisht mund të identifikohen, maten, regjistrohen dhe komunikohen në organet e administrimit të mjedisit (ARM). Të dhënat cilësore, sipas tabelës do të hidhen në një regjistër që administrohet nga vete kompania dhe do të dorëzohen në ARM-ne e qarkut sa here të kërkohet, sipas procedurave ligjore dhe rregulloreve. Më poshtë jepen disa indikatorë të cilët duhen

monitoruar për të vlerësuar suksesin dhe matur realizimin e objektivave mjedisore të projektit. Interpretimi i një gjendje të caktuar mjedisore duhet beërë ne lidhje të ngushtë me fazën në të cilën gjendet zbatimi i projektit. Duhet kuptuar se një gjendje e përkeqësuar e mjedisit në një faze të caktuar të zbatimit e cila është faze transitore dhe jo tregues absolut i realizimit të objektivave të projektit

Elementet e monitorimit te veprimtarisë

Nr	Elementi i monitorimit	Frekuenca
1.	Monitorim i zhurmave dhe pasojave të plasjeve	Vazhdueshëm
2.	Monitorimi i biodiversitetit në zonën rreth objektit	Vazhdueshëm
3.	Monitorimi i pluhurave në objekt dhe gjatë transportit	Gjate stinës se thatë
4.	Monitorimi i gjendjes së mekanikes, për rrjedhje dhe ndotje	Vazhdueshëm
5.	Monitorim i faktorëve që shkaktojnë rreziqe natyrore dhe humane	Vazhdueshëm

Efikasiteti i masave të Planit të Menaxhimit do të vlerësohet nga rezultatet e tij konkrete në terren nëpërmjet monitorimit të vazhdueshëm. Plani i Menaxhimit do të përmirësohet dhe përshtatet në të ardhmen në varësi të kërkesave praktike.

Subjekti do të kujdeset për administrimin e çdo informacioni që lidhet me ushtrimin e veprimtarisë. Administrimi i të dhënave konsiderohet shumë i rëndësishem për mënyrën e operimit të subjektit dhe do të përdoret për të përmirësuar eficienten e çdo mase të parashikuar për zbutjen e ndikimeve në mjedis dhe në tërësi. Për mbajtjen e të dhënave do të përpilohet një regjistër i veçante, fushat e të cilit të mbulojnë të gjithë llojin e informacionit të mbledhur që lidhet me aktivitetin e minierës.

Llogaritja e garancisë financiare për realizimim e planit të rehabilitimit për lejen e kërkim-zbulimit (zona minerare 591/1) në bazë të udhëzimit të ministrit të METE-s nr.718 d.t 3/07/2011.

Mënyra e vlers. të garan. financ. për realiz. e planit të rehabi. për zonën minerare 591/1

<i>I</i>	<i>PLANI I MBYLLJES SE PUNIMEVE TE KERKIM-ZBULIMIT</i>				
<i>Nr</i>	<i>Operacioni</i>	<i>Njesia</i>	<i>Cmimi per Njesi</i>	<i>Vellimi I punes</i>	<i>Vlera n Lek</i>
<i>b</i>	<i>Mbyllje e Puseve minerare siperfaqesore me mbushje te plote</i>	<i>m3</i>	<i>100</i>	<i>5</i>	<i>500</i>
<i>c</i>	<i>Mbyllje e oxhaqeve , remonteve nga nentoka me dalje ne siperfaqe me mbushje te plote</i>	<i>m3</i>	<i>100</i>	<i>0</i>	<i>0</i>
<i>d</i>	<i>Mbyllje e puseve te shpimit</i>	<i>Nr.Shpimesh</i>	<i>1,000</i>	<i>1</i>	<i>1,000</i>

<i>Shuma</i>					<i>1,500</i>
<i>II</i>	<i>PLANI I MENAXHIMIT TE MBETJEVE</i>				
<i>Nr</i>	<i>Operacioni</i>	<i>Njesia</i>	<i>Cmimi per Njesi</i>	<i>Vellimi I punes</i>	<i>Vlera n Lek</i>
<i>a</i>	<i>Cmontim , transport I instalimeve te trajtimit te puntorve ne sektor, barangave ne front te punes</i>	<i>Nr.Objektesh</i>	<i>10,000</i>	<i>1</i>	<i>10,000</i>
<i>b</i>	<i>Cmontim , transport I makinerive dhe paisjeve teknologjike te punes si sonda shpimi kompresor pompa uje</i>	<i>Nr.Makinerive</i>	<i>5,000</i>	<i>2</i>	<i>10,000</i>
<i>c</i>	<i>Cmontimi , transport I linjave teknologjike si linjes energjitike, linje e furnizimit me uje linje te funrizmit me ajer</i>	<i>ml</i>	<i>50</i>	<i>0</i>	<i>0</i>
<i>d</i>	<i>Transporti I kampjonatures se shpimit si dhe cdo produkt tjeter</i>	<i>ton</i>	<i>1,000</i>	<i>11</i>	<i>11,000</i>
<i>Shuma</i>					<i>31,000</i>
<i>III</i>	<i>PLANI I REHABILITIMIN PERFUNDIMTARE</i>				
<i>Nr</i>	<i>Operacioni</i>	<i>Njesia</i>	<i>Cmimi per Njesi</i>	<i>Vellimi I punes</i>	<i>Vlera Lek</i>
<i>b</i>	<i>Tarracimi, sistemimi, rehabilitimi shesheve te shpimit</i>	<i>m3</i>	<i>75</i>	<i>0</i>	<i>0</i>
<i>c</i>	<i>Rehabilitimi I stoqeve te sterilizimit nga hapja e kanaleve te kerkim zbulimit</i>	<i>m3</i>	<i>75</i>	<i>100</i>	<i>7,500</i>
<i>d</i>	<i>Rehabilitimi I punimeve te kerkimit nga hapja e kanale</i>	<i>m3</i>	<i>50</i>	<i>1224</i>	<i>61,200</i>
<i>e</i>	<i>Mbjellje pemesh</i>	<i>cope</i>	<i>300</i>	<i>99</i>	<i>29,700</i>
<i>f</i>	<i>Sistemimi I ujrave nentokesore</i>	<i>raste</i>	<i>3,000</i>	<i>4</i>	<i>12,000</i>
<i>Shuma</i>					<i>110,400</i>
<i>SHUMA I+II+III</i>					<i>142,900</i>
<i>Shpenzime Supplementare 5%</i>					<i>7,145</i>
<i>Totali</i>					<i>150,045</i>

Kjo vlerë totale prej 150 000 lekë e planit të rehabilitimit është shpërndarë për numrin e viteve që janë projektuar punime kërkim-zbulimi pra dy vite. Kështu vlera vjetore do të jetë e barabartë me vlerën e përgjithshme pjesëtuar me numrin e viteve të punës ku janë projektuar punime (2) dhe konkretisht jepet si më poshte:

Vlera e përgjithshme 150 045 lekë/2 = 75 000 lekë

Viti I = 75 000 lekë

Viti II = 75 000 lekë

Total = 150 000 lekë

Theksojmë që për vitin e tretë vlera e rehabilitimit të mjedisit do të rillogaritet në bazë të volumeve të punës që do të projektohen në objekt gjatë vitit të tretë të lejës së kërkim-zbulimit.

Në përgatitjen e programit të monitorimit është menduar që të përzgjidhen për t'u monitoruar nga vetë kompania ata elemente që realisht mund të identifikohen, matën, regjistrohen dhe komunikohen në organet e administrimit të mjedisit (ARM). Të dhënat cilësore, sipas tabelës do të hidhen në një regjistër që administrohet nga vetë kompania dhe do të dorëzohen në ARM-në e qarkut sa here të kërkohet, sipas procedurave ligjore dhe rregulloreve. Me poshtë jepen disa indikatorë të cilët duhen monitoruar për të vlerësuar suksesin dhe matur realizimin e objektivave mjedisore të projektit. Interpretimi i një gjendje të caktuar mjedisore duhet bërë në lidhje të ngushtë me fazën në të cilën gjendet zbatimi i projektit. Duhet kuptuar se një gjendje e përkeqësuar e mjedisit në një fazë të caktuar të zbatimit e cila është fazë tranzitore dhe jo tregues absolut i realizimit të objektivave të projektit.

Ë) MASAT E MUNDSHME PËR SHMANGIEN DHE ZBUTJEN E NDIKIMEVE NEGATIVE NË MJEDIS

Me qene se kemi te bejme me Leje Minerare te Kerkim-Zbulimit t e mineralit te kromit ne siperfaqe e shpatin te nje kodre dhe ne thellesi ndikim negativ ne mjedis jane :

- Dëmtimi i sipërfaqes se tokës gjatë hapjes dhe kryerjes së punimeve te kerkim-zbulimit.
- Depozitim te materialit te germuar ne siperfaqen e toke nga pastrimi i kanaleve
- Mbetjet e gjeneruara nga aktiviteti jetesor i punetoreve

Sa mesiper Shoqeria “CR-4” shpk do te marri masa qe sterilet qe gjenerohen nga zhvillimi i ketij aktiviteti do te depozitohen ne sheshet e percaktuara ne projekt. Ato gjate zhvillimi te aktiviteti do te perdoren si marteriale mbushesh per mbjelljen pemesh etj.

Ndersa mbetjet e gjeneruara nga aktiviteti jetesor i punetoreve apo ambalazhet do te grumbullohen neper thase te posatçem dhe do te transportohen drejt qendrave me te aferta te banuara per menaxhim nga sektoret perkates te pushtetit lokal.

Si pas planit te rehabilitimit do te merren masat për rigjenerimin e peisazhit;

Masat për rigjenerimin hap pas hapi, krahas shfrytëzimit të objektit konsistojnë në:

- 1.Krijimin e sipërfaqeve për mbjellje.
- 2.Sistemimin e materialit të mbulesës të depozituar
- 3.Mbjelljen e sipërfaqeve të reja me fidanë pishe dhe barishte të ndryshme;
- 4.Mirëmbajtjen e sipërfaqeve te mbjella;

5.Për shmangien dhe parandalimin e erozionit, shembjes së sipërfaqes dhe vithisjeve të ndryshme, në projekt është përcaktuar një sistem pune harmonik dhe i kombinuar në kohe dhe hapësire i zonës

6.Në zonën e kërkim zbulimit hap pas hapi dhe në përfundim të aktivitetit është parashikuar mbushja sistemimi, përpunimi dhe mbulimi i sipërfaqes që do të dëmtohet.

7.Kjo sipërfaqe e përfituar nga trajtimet e mësipërme do të japë mundësi minimale për rikultivimin e bimëve dhe pemëve te ndryshme lokale, duke krijuar kushte për parandalimin e erozionit dhe përmirësimit të pamjes së përgjithshme tëzonës së shfrytëzuar.

8.Gjatë veprimtarisë dhe në përfundim të saj do të ruhen parametrat e sipërfaqeve të mbuluarapër të lejuar rrjedhën normale të ujërave të reshjeve dhe parandaluar grumbullimin dhe shpëlarjen e sipërfaqes së shfrytëzuar dhe të mbuluar;

F) NDIKIMET E MUNDSHME NË MJEDISIN NDËRKUFITAR (NËSE PROJEKTI KA NATYRË TË TILLË).

Projekti nuk ka ndikime ne mjedisin Nderkufitar.

PERGATITI

"STUDIME PROJEKTIVE MINERARE"

Licensuar nga Q.K.B per sherbime ekspertize profesionale lidhur me ndikimin ne mjedis

License Nr. LN-7543-02-2014

Inxh. Miniere-Markshajder

Halil BULICA

Inxh.Gjeoinxhinier

Denis STASA

Inxh. Ekspert Mjedisor

Hysen DOÇI