

PERMBLEDHJE JOTEKNIKE

APLIKIM PER LEJE MJEDISI TIPI B

Kerkese per pjesmarrje ne konsultimin me publikun dhe palet e interesuara:

Per Aktivitetin :

LYERJA DHE LUSTRIMI MAKINASH

Veprimtari të tjera qe perfshijne perdorimin e solventeve ID 7.12.g ,”Lyerja dhe Lustrimi I makinave – kapaciteti kufi per lejet tipi B,Te gjitha instalimet”

sipas shtojcës 1 të Ligjit 52/2020 “Për disa ndryshime në ligjin nr.10448, datë 14.07.2011, të ndryshuar”)



Subjekti “EDVIS KALORI” person fizik

Adresa : Lagja 15,Spitalle, Durres

EDVIS KALORI
NIPT 817105040
DURRES

Edvis Kalori

Handwritten signature of Edvis Kalori.

PRILL 2022

Hartuar sipas kërkesave të :

-shtojcës 1 të Ligjit 52/2020 “Për disa ndryshime në ligjin nr.10448, datë 14.07.2011, të ndryshuar”

-VKM Nr, 686, datë 29.7.2015, “Për miratimin e rregullave, përgjegjësi dhe afateve për zhvillimin e procedurës së vlerësimit të ndikimit në mjedis dhe procedurës së transferimit të vendimit e deklaratës mjedisore”;

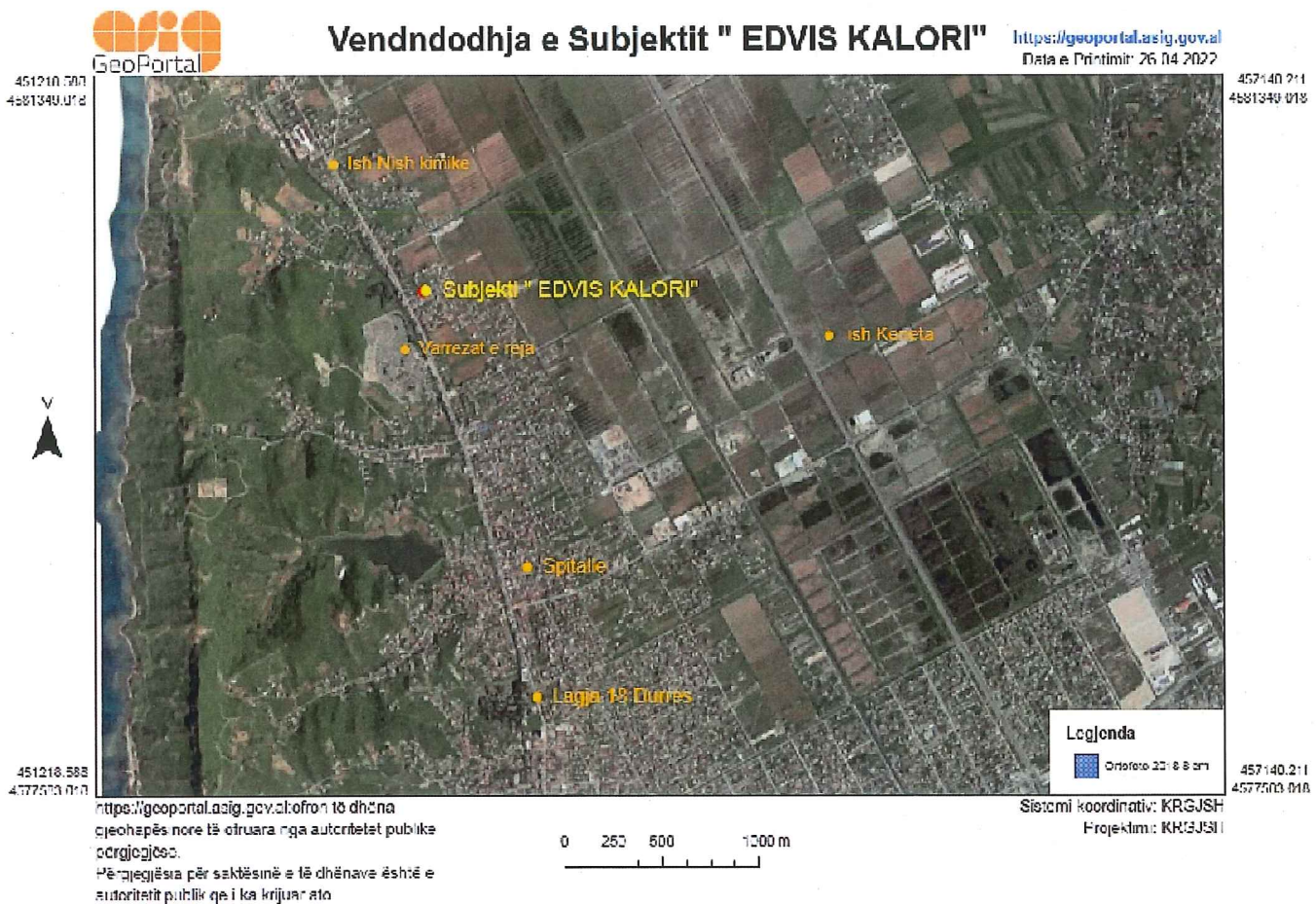
pika 7.12 Veprimtari të tjera që përfshijnë përdorimin e solventëve

g. Lyerja dhe lustrimi i makinave.

Aktiviteti I subjektit ” EDVIS KALORI” kategorizohet tek **Veprimtarite e tjera që përfshijnë përdorimin e solventit , I.D 7.12/g – Lyerja dhe Lustrim i makinave –kapaciteti kufi për leje e tipit B ,**

Aktiviteti në studim ndodhet në adresën;

DURRES,Lagja 15,Spitale, Rruga “ Domenikane”,banese private me nr.7803, zona Kadastrale 8517, nr.pas.58/374/ND





Pozicionimi i pronës dhe servisit Edvis Kalori

<http://geoportal.asig.gov.al>
Data e Printimit: 26.04.2022

452970.387
4369246.812

452980.212
4369246.818



452823.997
4369170.471

452869.282
4369170.476

<http://geoportal.asig.gov.al/ofroni> të dhëna
çjeohapës nërë të cftuara nga autcitetet publike
dijgjejtë.
Përcjegtësia për saktësimë e të dhënave është e
autoritetit publik që i ka krijuar ato

0 5 10 20 m

Sistemi koordinativ: KRGSJSH
Projektim: KRGSJSH

Legjenda

Ortore 22: 6.8 dm

E gjithë aktiviteti zhvillohet në një truall rreth 472 m² nga ku është ndertuar një kabanon punë 1 kat për lyerjen dhe lustrimin e makinave me një sipërfaqe rreth 115 m².

Koordinatat e vendit sipas Sistemit Koordinativ GAUS KRUGE: 1942_GK_ZONE_4



koordinatat e veprimtarisë

<http://geoportal.asig.gov.al>
Data e Printimit: 26.04.2022

452827.747
4369240.012

452870.172
4369240.018



452827.747
4369240.012

452870.172
4369240.018

<http://geoportal.asig.gov.al/ofroni> të dhëna
çjeohapës nërë të cftuara nga autcitetet publike
dijgjejtë.
Përcjegtësia për saktësimë e të dhënave është e
autoritetit publik që i ka krijuar ato

0 5 10 m

Sistemi koordinativ: KRGSJSH
Projektim: KRGSJSH

Legjenda

Ortore 22: 6.8 dm

Koordinatat ku zhvillohet aktiviteti		
Nr	X	Y
1	4581374.89	4369361.61
2	4581388.17	4369387.39
3	4581373.11	4369394.36
4	4581360.66	4369369.15

Zona përreth ka ndonjë densitet mesatar ndërtimesh ,godina private nje familjare dhe me lartesi 1-3 kate si dhe godina te tjera me aktivitet sherbimesh te ndryshme dike marre parasysh qe rruga dytesore Domenikane lidhet me rrugen kryesore Aleksander Goga nje rruge me mjaft intensitet sherbimesh te ndryshme . Distancat nga objektet e tjera te banimit dhe sherbimeve eshte në distance të konsiderueshme nga objekti në studim.. Terreni është relativisht i sheshtë dhe zona përreth është e sheshtë e cila dominohet nga objekte të ndryshme me qëllim banimi,sherbimi por dhe aktivitetesh te ndryshme.. Objekti lidhet me rrugën kryesore “ Aleksander Goga” qe eshte ajo Durres -Spitalle-Porto Romano, me rrugën dytesore te quajtur Domenikane si dhe -sheshin hyrës dhe dalës të sistemuara dhe me hapësire për ngadalesimin dhe rritjen e shpejtësisë. Infrastruktura është e re e bere ne keto 15 vitet e fundit, dhe e lidhur me infrastrukturën e zonës.

Në brendësi të territorit të aktivitetit “Edvis Kalori” vihet re nje nivel shume mire sistemimi dhe rikonstruksioni i sheshit-truallit ku pjesën më të madhe e ka marrë sistemimi i ambientit të kaponit ku behen sherbimet pjesore te lyerjeve dhe lustrimit te makinave,shtrimi i sheshit të parkimit me beton dhe rrjeti i drenazhimit të ujrave të shiut, si dhe është rehabilituar sipërfaqja e jashtme e objektit.

Trualli në të cilën ndodhet objekti, shtrihet në një terren të rrafshët, ndërsa prona është e karakterizuar nga një sipërfaqe uniforme, ku efekti i erozionit nuk është i ndjeshëm.



Ky vleresim përcakton një mënyrë zhvillimi të kësaj zone duke përcaktuar disa kritere parimore mbi zonimin dhe mënyrën e shfrytëzimit të ambienteve të bollshme për shërbimet, që ofron ky aktivitet gjatë ushtrimit të veprimtarisë së tij.

Subjekti në fjalë është i regjistruar në organin Tatimor Durrës dhe ka nxjerrë certifikatën e rregjistrimit si person fizik, me numër NIPTI: L81710504Q, si dhe disponon dokumentacionin e kontratave që ka lidhur me OSSHE për furnizimin me energji elektrike dhe UK-Durrës per furnizim me uje.

**EKSTRAKT I REGJISTRIT TREGTAR PËR TË DHËNAT E
SUBJEKTIT "PERSON FIZIK"**

GJENDJA E REGJISTRIMIT

1. Numri unik i identifikimit të subjektit (NUIS)	L81710504Q
2. Emri i subjektit	Edvis Kalori
3. Forma ligjore	Person Fizik
4. Data e regjistrimit	10/05/2018
5. Fusha e veprimtarisë	Ringjyrosje ose riparim i mjeteve të transportit rrugor ose pjesëve të tyre, riparim i pajisjeve motorrike
6. Vendi i ushtrimit të aktivitetit	Durres Durres DURRES Lagja nr.15, Rruga Domenikane, objekt nr.7803, Spitalle, Durres
7. Vende të tjera të ushtrimit të aktivitetit	
8. Të dhëna që njoftohen vullnetarisht	Telefon: 0694863459
9. Statusi	Aktiv

Datë: 25/04/2022

Emri, Mbiemri, Nënshkrimi
(i nëpunësit të sportelit)

Kondicionet urbanistike të objektit, janë si më poshtë:

Emri i Tregtar	Edvis Kalori
Sipërfaqja e zënë nga objektit	115 m ²
Sipërfaqja truall	472 m ²
Numri i kateve që do të shfrytëzohen	1 kat
Kapaciteti	parkimi 5-6 makina- kryesisht autovetura, kapacitet sherbimi-lyerje+lustrim 1-3 makina-autovetura-furgona
Veprimtaria	• Riparime të demtimeve pjesore të ndryshme në trupin –llamarinën e automjeteve

	• Sherbime stukime-lyerje pjesore te automjeteve
Statusi	Aktiv
Vendodhja e Aktivitetit	DURRES,Lagja 15,Rruga “ Domenikane”,banese private nje kateshe nr.pas.58/374/ND, zona Kadastrale 8517.

Në afërsi të zonës ku zhvillon aktivitetin subjekti nuk ka shkolla, vepra arti, argjinatura, linjë elektrike të tensionit të lartë dhe linjë uji që mund të dëmtohen nga zhvillimi i aktivitetit nga subjekti.

Përmirësimi urban i kësaj zone, ka patur zhvillime mjaft të mëdha e të shpejta, urbanistike dinamike kohët e fundit. E tërë hapësira para aktivitetit është e sistemuar, shtruar me beton dhe pjesërisht me gjelberim duke e bërë të mundur realizimin e një imazhi pamor mjedisor mjaftueshem cilësor, çka dhe ka ndikuar në përmirësimin e pamjes vizuale, gjithashtu në ambientet e jashtme të subjektit ka hapësira të shumta për parkimin e automjeteve, duke mos ndikuar në lëvizjen e lirë të mjeteve të banorëve dhe trafikun e zonës. Gjithsesi sic do e themi edhe ne planet e përmirësimit të funksionalitetit që ka ky aktivitet do të investohet akoma me shume për përmirësimin maksimal të peisazhit dhe parametrave mjedisor.

Vlerësimi i shkurtër teknik i mëposhtëm bëhet me qëllim demonstrimin e vlerësimit të ndikimit mjedisor të aktivitetit të paraqitur kryesor. Përfaqësues i subjektit është Edvis Kalori cili është themeluar më datë 10.05.2018 me seli në Durres,lagj.15,Spitalle.Rruga “ Domenikane” paraqet këtë përmbledhje joteknike pranë Institucioneve vendimarrëse të mjedisit si AKM, DRM Tirane,Durres,Diber dhe paleve të interesuar për të kërkuar pajisjen me Leje Mjedisore të Tipit B sipas Ligjit 52/2020 “Për disa ndryshime në ligjin nr.10448, datë 14.07.2011, të ndryshuar”) konform Shtojces 1

1. Ambientet e aktivitetit “ Lyerje dhe lustrim makinash” janë:

Objekti- Ne total - perbehet

- kapanon -riparime stukime te ndryshme 70 m²
- Ambjenti I mbyllur per lyerje te makinave tipi furre - 25 m²
- Zyre per dokumentacion dhe stafin - 5 m²
- Brenda kapanoni -rafte per vegla-mjete pune - 5m²
- Tualetet - 5 m²

Sheshi

- parkimi 5-6 automjete, autovetura-furgona.
- zone e gjelbëruar

• Lenda e pare

Si lende baze për punimet e kryera në mjete, Subjekti “Autoservis për lustrim dhe lyerje makinash” përdor:

Elemente të tjera si: bojera, lende pastruese, mjete të tjera për pastrimin e makinave dhe lyerjen e mjeteve me bojra, llak, etj sipas të kategorive etj.

-Furnizimi me energji elektrike

Sasia e energjisë elektrike që nevojitet për punë normale për aktivitetin e kësaj firme merret nga rrjeti qendror i shpërndarjes i OSSHE me të cilën firma ka lidhur kontratete rregullt. Sasia mesatare mujore e energjisë elektrike që harxhohet nuk kalon 600-700 kw.

Orari i zhvillimit të aktivitetit “Lyerje dhe lustrim i makinave ose pjeseve te tyre“ Në zbatim të kodit të punës dhe të drejtat e punonjësve, ky subject për zhvillimin e veprimtarisë së tij, për operimin e punës brenda dhe jashtë objektit janë si më poshtë:

E Hënë deri të Premten do të jetë nga **ora 8⁰⁰ – 18⁰⁰**

E Shtunë do të jetë nga **ora 8⁰⁰ – 15⁰⁰**

E Diela **- Pushim**

Sipas normave të lejuara të zhurmës, të përcaktuara në udhëzimin e përbashkët nr 8 datë 27.11.2007 të MMPAU e MPSH “Për nivelet kufij të zhurmave në mjedise të caktuara”.

• **Përshkrimi i Projektit**

Të përgjithshme

Duke parë trendin e ri të rritjes së numrit të automjeteve nga shoqëria Shqiptare, për plotësimin e nevojave të tyre personale, por jo vetëm. Shumë aktivitete zhvillojnë veprimtarinë e tyre në sektorin e shërbimeve dhe pjesëve të këmbimit, duke rritur cilësinë dhe shpejtësinë e ofrimit të këtij shërbimi më pranë konsumatorëve dhe me një kosto të arsyshme të operimit në tregun rajonal.

Aktiviteti në fjalë është i pozicionuar në zonën DURRES, Lagja 15, Spitalle .Rruga “ Domenikane”, zona Kadastrale 8517.një zonë e përqëndruar me biznese që ofrojnë shërbime te ndryshme por për atomjetet. Ky ativitet ndodhet 100 m nga rruga kryesore ‘ Aleksander Goga ‘

Përmes porositesit të subjektit “Edvis Kalori ” grupi i projektimit ka marrë përsipër hartimin e projektit teknologjik të zhvillimit te aktivitetit..Zgjidhja optimale e aktivitetit të këtij objekti siguron shërbim me teknologji e më sigurim teknik. Shërbimi për automjete (kryesisht autovetura)në përgjithesi do të bëhet gjithashtu me komoditet e me cilësi të lartë.

Të dhënat dhe vëllimi i projektit

Qëllimi i aktivitetit: është kryerja e shërbimeve të lyerjes dhe lustrimit ,riparimeve te ndryshme trupit – llamarinave dhe mbulimit te siperfaqes të automjeteve të tipeve të ndryshme.Mbi 75-80 % te punes keto sherbime kryhen per autovetura,15-20 % per furgona .

► Pamjet poshte tregojne - Pajisje per riparime te ndryshme te trupit te makines –ambjenteve funksionale,pajisjeve te riparimit,dhomes se lyerjes

► Aksesore - vegla plotesuese per riparime te ndryshme

I gjithë objekti është i rrethuar me mur me blloqe me lartësi 2.0 m të lartë. Aktiviteti disponon nje hyrje kryesore, qe sherben si hyrje për në ambientin e punes dhe si hyrje për në sheshin, duke ofruar edhe ambiente për parkimin e automjeteve..

Makineritë dhe pajisjet jane të thjeshta të gjitha me drejtim manual dhe të sigurta në përdorim. Autoservisi do të punojë procese pune pa presione dhe jo në temperatura të larta. Tani për tani nuk janë të vendosura pajisjet e saldimit por në rast se do të përdoren do të merren masa parandaluese për ndotjen mjedisore. Do të jenë fillimisht 2-3 të punësuar.

•**Teknologjia / Kapaciteti dhe regjimi i punës**

Mbi bazën e përmasave të ambientit të parashikuar për pikën e shërbimit të autoserivisit me siperfaqe 70.0 m² ku një pjesë të kapanonit jane krijuar lehtësira për në këtë objekt, të regjimit të punës prej 300 ditë në vit, me një ndërresë me 8 orë, bëhen Ilogaritjet përkatëse për teknologjinë e mundshme. Kështu në prespektivë është e

mundshme, për mënyrën e tregtimit si dhe ndonjë përpunim tjetër të diktuar nga ambalazhimi, të ndërhyhet për ndryshime në teknologji. Fumizimi i pikës do të bëhet nga pikat e tregtimit me shumicë të bojrave dhe stukove në vend.

Të gjitha pajisjet elektrike janë të llogarituar me një fuqi të instalimit 2.0KW . Hyrja për në ambientet e pikës së shërbimit për automjete është nga ana jug dhe jugperendimore dhe ka hyrje direkte , megjithatë mund të themi që ambientet funksionojnë vec dhe i shërbejnë personelit duke mbajtur edhe mjete të domosdoshme komformë normave e rregullave teknike dhe të MNZSH.

• **MAKINERITE-PAJISJE**

1. **Autovinc**
2. **Pajisje per stukim**
3. **Shtuc**
4. **Makine per shtrengimin e elmenteve (me vaj)**
5. **Makine per shtrengimin e elementeve (me ajer)**
6. **Pajisje per lyerje**
7. **Dikt**
8. **Caf**
9. **Frezer**
10. **Makine per shpuarjen e elementeve**
11. **Makine per shpuarjen e dyerve per brave dhe doreza**

Pajisjet/ Aparaturat

Për të gjitha këto pajisje, subjekti duhet të disponojë në cdo kohë dokumentacionin shoqërues për të dhënat dhe tipin e çdo automjeti dhe pjese këmbimi.

Të gjitha do të jenë me konstruksione tradicionale, të komandimit manual. Pesha totale e të gjitha makinerive dhe pajisjeve teknologjike të marra së bashku do të jetë 5 000-6.000kg.

Të gjitha pajisjet do të vihen në lëvizje me anë të energjisë elektrike. Fuqia totale e instaluar nuk do të kalojë 10kW.

Furnizimi me uje do të jetë pjesë e rëndësishme e aktivitetit. Furnizimi do të bëhet nga linja e ujësjetësimit të zonës në rrjetin e rregullt dhe kështu do të sigurohet uji i rrjedhshëm dhe i bollshëm për 24 ore.

Të dhënat teknike të zgjidhjes së ambienteve të godinave respektojnë rigorozisht ato të kushteve optimale të shërbimit, dhe ka një hapje të konsiderueshme të godinës në drejtim të diellezimit, si dhe të kontaktit me ambientet e gjelberuara përreth.

Stafi profesional i punonjësve të aktivitetit “Edvis Kalori” është i kualifikuar jo vetëm për riparimin dhe ndërrimin e pjesëve të këmbimit, por gjithashtu dhe në konsultim dhe orientim në perzgjedhjen e saktë të materialeve të lyerjes për të plotësuar cdo kërkesë të klientëve.

- Në ambientet e “Edvis Kalori” magazinohen rreth 40-50 kuti boje të amablazhuara në kuti specifike ,boje e markave cilësore si SIKKENS etj dhe stuko cilësore që vetë administrator i subjekti i merr nga kompanitë me reputacion në vend..



Pika e kontrollit të automjeteve

Do të jetë vendi, ku do të bëhet kontrolli paraprak i automjeteve, kur ato vijnë në subjekt. Këto pozicione plotësojnë kushtet më optimale për vlerësimin paraprak të demtimeve të një automjeti të caktuar.

Kryerja e riparimeve realizohet sipas një teknologjie të posaçme, me kushte dhe norma teknike të përcaktuara në standartet e evropiane, si edhe me bojra cilesore të sjella nga firma përkatëse. Makineritë janë të pajisur me një sërë linjash lidhjeje dhe aksesorësh që shërbejnë për të realizuar treguesit teknikë. Aktiviteti kryesor do të jetë riparimi dhe lysterja e automjeteve si pasoje e demtimeve që ka kryer automjeti..

Sasia e përgjithëshme e riparimit të tyre, duke ju referuar pajisjeve teknologjike dhe numërit të punonjësve është afërsisht 1-2 automjete njëherësh.

Objekti në vetvete nuk ka karakterin e një objekti prodhues, në të cilin ndodhin procese fizikokimike të transformimit të lëndës së parë në produkt të gatshëm. Gjatë këtyre cikleve bëhet kontrolli i ecurisë së punës.

Radha e punës parashikohet të jetë si më poshtë:

- Prgatitja e pikës ambjentit të punës;
- Kontrolli i pajisjeve teknologjike;
- Kontrolli i posteve të punës;
- Kontrolli i sistemit të sigurisë;
- Kontrolli i sistemit të mbrojtjes nga zjarrit;





Elemente te menaxhmit mjedisor

Gjatë kryerjes se proceseve te ndryshme si riparim trupi-shasise se automjeteve, heqja dhe zevendesimi I tyre, ferkimi me gur zmeril etj, krijohen zhurma të niveleve të ndryshme, të cilat janë shumë periodike dhe për një kohë të shkurtër dhe të padëmshme për mjedisin rrethues.

Për pastrime të detaleve të ndryshme, në raste të vecanta përdoret vajguri ose naftë motorrash dhe lecka pambuku, të cilat pas një ose disa përdorimesh, sipas rastit do të hidhen në vendgrumbullimin e mbetjeve të ngurta të caktura nga Bashkia Durrës

Për mbrojtjen e mjedisit do të bëhet që në objekt ndarja e mbetjeve sipas rrymave:

- Mbetje organike
- Mbetje metalike te automjeteve sipasoje e demtimeve -perplasjeve
- Mbetje plastike.
- Mbetje leter apo karton.

Menaxhimi i mbetjeve të karburanteve dhe lubrifikantëve

Në funksion të punimeve specifike qe folem në automjete ne kete subject nuk mund te dalin mbetje të karburanteve dhe lubrifikantëve

Këto mbetje sipas shkallës së përdorimit, ose të grumbullimit ruhen dhe magazinohen në zona të veçanta dhe më tej çohen për përdorimin ose përpunimin e tyre të mëtejshëm ,tek kompanite per riciklim dhe pjesa e mbetur dergohet ne venddepozitimet e Pushtetit Lokal Bashkia Durres..

Subjekti “ Edvis Kalori “ ka kontrate me subjektin ‘Rafaelo 2002 ‘ me numer nipti K22113003Q, me seli ne Tirane , per grumbullimin e mbetjeve te ngurta te gjeneruara ne kete subject.

Kjo realizon mbrojtjen e ambientit duke mos shkarkuar asnjë lloj ndotje në ambientet përreth servisit, si dhe nga mënyra e mbatjes së tyre në mënyrë që të ruhet dhe mbrohet shëndeti i njerëzve dhe botës së gjallë përreth.

Masa lehtësuese të tjera të kërkuara

► Do të bëhet një menaxhim sa më me eficient të energjisë elektrike. Impiantet e nevojshme janë projektuar në përputhje me Ligjin e ri, nr.9379, datë 28-04-2005 “Për Eficencën Energjisë”, kjo do të coj në uljen e ndotjeve termike të mikroklimës së zonës si dhe kursim të energjisë elektrike nga përdorimi i makinerive me eficencë.

► Përcaktimi i vend-parkimit të automjeteve si dhe pajisja e vend parkimeve me sinjalistikën përkatëse. Do të instalohet sistem i ujitjes për mjedisin përreth (varet dhe nga hapësira e planifikuar për gjelbërim si dhe pozicioni që ato do të kenë) si dhe lagia me ujë e rrugicave të brëndshme gjatë periudhës Maj-Tetor, si dhe krijimi i kanaleve të kullimit në subjekt ku ujërat e tyre do të derdhen në mjedisin ujqor të kolektorit aty pranë pronës por jo të ndotur me hidrokarbure.

► Do të bëhet menaxhimi i mbetjeve të ngurta, të cilat do të jenë; pjese metalike,pjese plastike, letra-kartona, si dhe lëndë organike të prodhuara nga punonjësit ku këto mbetje do të depozitohen në vendin e caktuar nga Bashkia Durres, ku firma do të marrë masa për menaxhimin e këtyre mbetjeve të ngurta, do të vendosen në kosha selektive(nëse do të filloj zbatimi i projektit të menaxhimit të mbetjeve) ku më pas do të transportohen nga automjetet e pastrimit të qytetit për në vendet e caktuara prej tyre. Mbetjet e ngurta urbane të prodhuara,do të depozitohen në kosha të përcaktuar nga Bashkia Durres, ku do të jetë një sasi prej 0.4kg/dite për person. Për këtë aktivitet do të ndërtohet xhepi i kontenjerit sipas kushteve të caktura nga Drejtoria e Pastrimit të Territorit.

► Do të ndërtohet kanali i drenazhimit të ujit të shiut në këtë kantier ose e mjedisit përreth drejt mjediseve të gjelbëruara, një mundësi e mirë dhe për vaditje dhe shmangie të derdhjes së tyre në mjedis si dhe shmangie të përdorimit të ujit të pijshëm për vaditje.

Mjedis i gjelbëruar përreth do të jetë nën kujdesjen e personelit që do të punësohet vetëm për punimet agro-mjedisore të nevojshme.

► Do të tokëzohet rrjeti elektrike për të shmangur ndonjë shkarkesë elektrike, konform kushteve teknike,

► Do të merren këto masa kryesore të mbrojtjes kundra zjarrit. Do të përdoret uji i marrë nga rrjeti i shpërndarjes së ujit apo nga rezervuarët që do të vendosen në sheshin përreth për rastet e emergjencës (zjarret e mundshme që mund të bien). Rrjeti për shuarjen e zjarreve duhet të jetë i lidhur me rrjetin e ujit përkatës për nevojat e këtij aktiviteti.Ujësjellësi për shuarjen nga zjarri duhet të ndërtohet me presion të lartë dhe të ulet.

Hidratet zjarrëfikëse të vendosen 1.25 m nga niveli i dyshemesë ku kapaciteti i tyre mbajtës do të jetë 70L për çdo hidrant të montuar në këto mjedise. Për të mbrojtur kundër zjarrit të mundshëm që mund të bjerë do të ruhen largësitë mbrojtëse ndaj zjarrit ndërmjet sheshit dhe objektit përreth si dhe ndërmjetë objektit që ndodhet në sheshin në studim.

Kërkesa shëndetësore dhe mjedisore gjatë fazës ushtruese të veprimtarisë

Për parandalimin e ndikimeve negative në shëndet e në mjedis që mund të lindin gjatë ushtrimit të aktivitetit nga subjekti “**Lyerje dhe Lustrim i makinave ose pjeseve te tyre**”, do të ketë parasysh dhe të respektojë rigorozisht kërkesat e Rregullores Nr. 1, datë 15.03.2006 “Për parandalimin e ndikimeve negative në shëndet e në mjedis”, ku investitori do të marrë masa kryesore sic janë:

- a. Subjekti do të zbatojë kërkesat e lejes mjedisore si dhe normat e standartet që kanë të bëjnë me mbrojtjen e mjedisit dhe shëndetit nga ndikimet negative të veprimtarisë,
- b. Subjekti do të sigurojë zbatimin e masave që parandalojnë ndotjen e mjedisit dhe shkarkimet mbi normën e lejuar për zhurmat, ajrin, për ujin dhe për tokën, pakësimin dhe ripërdorimin e mbetjeve që gjeneron veprimtaria, kthimin e vendit në kushte të kënaqshme mjedisore pas përfundimit të veprimtarisë si dhe respektimin e kërkesave dhe të kushteve të Lejes Mjedisore të Tipit B.
- c. Do të mundësojë pakësimin dhe ripërdorimin e mbetjeve që gjenerohen nga veprimtaria, duke respektuar dhe plotësuar me rigorizitet kushtet e Lejes Mjedisore.
- d. Për tu mbrojtur nga zjarri i mundshëm që mund të bjerë në objekt do të vendosen shuars dhe hidrantë për fikjen e zjarrit në vende të dukshme brenda ambientit të lokalit.
- e. Për uljen e niveleve të zhurmave: Duke respektuar nivelin e lejuar të zhurmës, të përcaktuar në Udhëzimin e përbashkët të Ministrisë të Mjedisit dhe Ministrisë të Shëndetsisë nr. 8, dt 27.11.2007 “Për nivelet kufi të zhurmave në mjedise të caktuara” si dhe Udhëzimi i Ministrisë të Mjedisit, Pyjeve dhe Administrimit të Ujërave nr.05, date 26.011.2010 “Për kriteret dhe procedurat për pajisjen me leje të thjeshtë mjedisore të veprimtarive që leshojnë zhurma në mjedis”.

Masat teknike, proceset selektive dhe kontrolli i ndotjes

- Pastrimi periodik i ambientit të brendshëm dhe të jashtëm të subjektit “Andrea Flataraku”
- Zhurmat do të jenë të përkoshme dhe tepër të ulëta duke respektuar nivelin e lejuar të zhurmës, sipas Udhëzimit Nr.8, dt 27.11.2007 “Për nivelet kufi të zhurmave në mjedise të caktuara” si dhe Udhëzimi i Ministrisë të Mjedisit, Pyjeve dhe Administrimit të Ujërave nr.05, date 26.011.2010 “Për kriteret dhe procedurat për pajisjen me leje të thjeshtë mjedisore të veprimtarive që leshojnë zhurma në mjedis

Rreziku për aksidente

Operimi i punës në subjektin Edvis Kalori nuk do të sjellë rrezikshmëri për aksidente, duke qenë se nuk do të ketë mbajtje ose përdorim të substancave të rrezikshme. Kujdes i duhet kushtuar mbrojtjes nga rryma elektrike ose zjarrit, si dhe gjatë operimit të punës nga punonjësit për shërbimin që i ofrohet automjeteve.

Sigurimi teknik dhe mbrojtja në punë

Objekti i ndërtuar kapanon ka respektuar kriteret teknike për funksionimin normal të tijë. Ai ka sipërfaqe të mjaftueshme për kryerjen e proceseve të lëvizjes së lirë të punonjësve, magazinimin dhe sistemimin e mallarave në sektorë të vecantë, ka parkim të mjaftueshëm për të përballuar fluksin e klientëve, etj. Ambienti është i pajisur dhe me tualet të cilët janë në gjendje dhe funksionim të mirë.

Impianti i MKZ

Është një sistem që shërbenë për mbrojtjen e objektit në rast rënie zjarri. Përbëhet nga rezervuari i ujit, ai i shkumës zjarrfikëse, pompa, dhe linjat e dërgimit të ujit në servis në rast zjarri. Ky instalim ka rol shumë të rëndësishëm, që ka të bëjë me mbrojtjen e objektit nga zjarret e mundshme dhe gjithashtu në veçanti, atë të mbrojtjes së njerëzve, zonës përreth dhe të mjedisit.

Në këto kushte merr rëndësi zgjedhja e linjës së dërgimit të ujit që ndjekin në çdo rast çdo burim flake apo zjarri të mundshëm dhe që menjëherë veprojnë me dërgimin e agjentit shuarës në atë drejtim. Në rastin konkret impianti i zgjedhur është i tipit automatik me panel komandues elektrik. Linja do të punojë gjatë gjithë stinëve të vitit dhe do të varet nga kërkesat e tregut. Shërbimi i parashikuar do të variojë afersisht 12 orë në ditë.

• Detyrimet e punëdhënësit:

Punëdhënësi vetë ose nëpërmjet drejtuesit teknik që ka të punësuar, duhet t'ju bëjë të ditur punëmarrësve:

- Procesin e operacioneve në tërësi dhe të punës në frontin ku punon.
- Pajisjet dhe makineritë që përdoren në servis.
- Shkaqet e aksidenteve dhe masat dhe për menjanimin e tyre.
- Rregulloret e sigurimit teknik dhe të mbrojtjes në punë në Republikën e Shqipërisë, aktet ligjore dhe udhëzimet në zbatim të tyre, të lëshuara nga dikasteret që lidhen me to.
- Rregullat e sigurimit teknik që lidhen me frontin e punës, makineritë dhe profesionin që kryen sipërmarrësi si individ për mbrojtjen e vetës dhe punonjësve të tjerë.
- Rregullat e përgjithshme të sigurimit teknik në kantierin e punës, për tu mbrojtur nga makineritë, rrymës elektrike, shkarkesat atmosferike, etj.

Ndihmën e parë shëndetësore.

- T'u krijoj punonjësve të mira pune dhe jetese, si: mjete mbrojtëse, ushqim falas dhe fjetje kur punimet kryhen larg vendbanimit të punonjësve.
- Instruktimi paraprak dhe periodik i punonjësve, dokumentohet sipas formalitetit të përcaktuar në rregulloren e sigurimit teknik.
- Frontet e punës në zbatimin e objektit, po te punohet naten duhet te ndriçohen me projektore që furnizohen nga rrjeti elektrik në mënyrë të pa varur nga ndriçimi individual i mjeteve motorike. Kur mungon ndriçimi ndalohet puna.
- Ndalohet qëndrimi dhe kalimi i punonjësve brenda rrezës së veprimit të mjeteve ngarkuese dhe transportuese, kur ato janë duke punuar.
- Ndalohet riparimi i avarive, grasatimi dhe punime të tjera kur makineritë janë në levizje.
- Çdo turn para se të fillohet nga puna bëhet kontrolli i frontit të punës, gjendja teknike e makinerive etj.
- Gjithashtu duhet tu njohë rregulloren e mbrojtjes kundra zjarrit si dhe trajnimi i punonjësve të këtij objekti duke krijuar situata të simuluar.

• Detyrimet e punëmarresit:

Detyrimet kryesore janë:

- Te njoh rregulloren e sigurimit teknik dhe të mbrojtjes në punë të lëshuar nga Inspektorati i Sigurimit Teknik dhe Inspektorati i Punes dhe ti zbatojë ato në punë.
- Të dijë mirë shkaqet e mundshme të aksidenteve në zbatimin e projektit, për çdo proces punë.
- Të sigurojë vetën dhe punonjësit e tjerë gjatë procesit të punës në zbatim.
- Kur konstaton shenja të një avarie të mundshme që është burim aksidenti, në radhe të parë të marrë masa për eliminimin e saj, ndërkohë lajmëron gjithë punonjësit për rrezikun dhe vë në dijeni drejtuesin teknik.

- Të përdoren mjetet e mbrojtjes individuale në punë si: kapele, rrobat me çizme punë, doreza, maskat e mbrojtjes nga pluhuri dhe tapa veshi për zhurmat, uniformë të vecanta si dhe veshje kundra zjarrit, etj.
- Të ketë njohuri të mjaftueshme për ndihmën e shpejtë.

10 Plani i Monitorimeve Mjedisore

Monitorimi i burimeve natyrore, ajrit, ujit, tokës, derdhjeve urbane etj, kryhet sipas disa kritereve shkencore përsa i përket vrojttimeve, mbledhjes dhe analizave të mostrave. Ai synon në mbledhjen e të dhënave për të vrojtuar dhe parashikuar rolin e faktorit njeri dhe natyror në ndryshimet e mjedisit, ku ai është aktiv.

Objektivat kryesore të monitorimit janë:

- Për të zbuluar ndryshimet dhe për të karakterizuar saktësisht nga ana sasiore tendencat (prirjet) e zhvillimit të burimeve.
- Për të siguruar informacione mbi lidhjen midis kushteve (gjendjeve) të burimeve dhe shkaqeve të tyre.
- Për të evidentuar cilësinë e mjedisëve ku njeriu ushtron aktivitetin e tij jetësor, me synim për të marrë masat e nevojshme për përmirësimin e tyre.
- Për të vlerësuar efektivitetin e politikave dhe veprimeve për menaxhimin e burimeve natyrore.

Plani i monitorimit mjedisor është i inkorporuar në projekt dhe përfshin inspektime dhe raportime rutinë. Më poshtë do të paraqesim disa monitorime që do të realizohen për treguesit e trysnisë në mjedis që janë detyrë e investitorit ku ai do të bashkëpunoj me instancat përkatëse.

10.1 Monitorimi i cilësisë së ujit:

Monitorimi gjatë operimit të aktivitetit, duhet bërë në zonat që ka vendosur supervizori. Monitorimi fillestar i cilësisë së ujit rekomandohet në zonat me burimet më të mëdha të ndotjes potenciale të ujit (kampet e ndërtimit dhe të burimeve të tjera të rrjedhjeve të rëndësishme dhe prodhimit të ndotësve të lëngët.

10.2 Monitorimi i cilësisë së ajrit:

Monitorimi i cilësisë së ajrit duhet bërë në zonat që ka vendosur supervizori, përbrenda zonës që do të ushtrohet ndikimi.

Monitorimi me aparate për ndotësit e ajrit, përvec grimcave totale në suspencë nuk konsiderohet e justifikueshme në kushtet ekzistuese të ambientit, sepse nuk ka impakte të rëndësishme në këtë projekt.

Masat e sigurisë për monitorim shtesë me kërkesë të supervizorit do të specifikohen nëse hasen rrethana të paparashikuara.

Monitorimi i zhurmave:

Operimi i pajisjeve dhe i makinerive gjatë gjithë procesit, kërkon të monitorohet niveli i zhurmave, i cili nuk duhet të kalojë nivelet e caktuara. Ndotja akustike në mjediset e punës është parësore për shoqërinë, sepse sjell uljen e produktivitet të punonjësve dhe rritje të stresit.

Investitori do të realizoj monitorim me aparatura, një herë përpara fillimit të punimeve, për të vendosur drejtimet kryesore të impakteve që do të maten. Monitorimi fillestar i zhurmave do të kërkohet vetëm aty ku kohëzgjatja e potencialeve të ndikimeve dhe receptorëve e ndjeshëm të justifikoj këtë monitorim.

Monitorimi i mbetjeve të ngurta:

Monitorimit gjatë funksionimit, lidhur me pastrimin dhe menaxhimin e mbetjeve të gjeneruara nga aktiviteti.

Programi i monitorimit do të përdoret për të verifikuar që të gjitha ndotjet e mundshme që do t'i shkaktohen mjedisit nga funksionimi në këtë aktivitet. Investitori do të monitorojë vetëm pikat për të cilat ai ndikon mbi to (pikat do të përcaktohen nga organet kompetente), si dhe i dërgojnë këto të dhëna në AKM, të paktën dy herë në vite. Këto të dhëna do të vihen në dispozicion të inspektorëve të mjedisit gjatë inspektimit të tyre.

Realizimi i objektivave dhe treguesve të pritshëm të parashikuar në projekt do të varet nga respektimi i të gjithë treguesve të përcaktuar. Kontrolli, monitorimi dhe përmirësimi i vazhdueshëm, sipas kushteve të shfrytëzimit të krijuar gjatë aktivitetit, do të çojë përfundimisht në përfitim të pamjeve të parashikuar në projekt me sipërfaqe të sistemuar dhe të gjelbëruar.

12. Plani i menaxhimit të mjedisit

Çdo veprimtari e rëndësishme që kryhet në marëdhënie me mjedisin, duhet të parashikojë në projektin e saj edhe Planin e Menaxhimit të Mjedisit (PNM), qëllimi i të cilit është parandalimi, minimizimi dhe mënjanimi i ndikimeve negative ndaj mjedisit të veprimtarisë që propozohet të kryhet.

Kualifikimi i personelit dhe masat mbrojtëse të përgjithshme. Duhet theksuar që menaxhimi mjedisor është në interes të të gjithëve kundrejt plotësimit të kërkesave. Duhet të zhvillohet një menaxhim ambiental i detajuar dhe një program trajnimi.

Përbërësit kryesorë të këtij programi duhet të ndërthuren si më poshtë:

- Informacion i përgjithshëm;
- Mirëkuptim i informacioni të përgjithshëm i konceptit të qëndrueshmërisë dhe arsytet për një menaxhim mjedisor të mirë;
- Mirëkuptimi i potencialit të ndikimeve ambientale, që mund të priten nga faza kryesore e zhvillimit të aktivitetit;
- Funksionimi;
- Arsytet për propozimin e masave zbutëse;
- Vendosja në zinxhir e përgjegjësive dhe vendim marrja;
- Trajnime specifike;
- Monitorimi i cilësisë së ujit dhe ajrit;
- Kriteri për vendosjen e stacioneve monitoruese;
- Metodologjitë që duhen përdorur për fushën e marrjes së mostrave;
- Trajnime në përdorimin e pajisjes dhe teknikat korrekte për ruajtjen e mostrës;
- Trajnim në laborator dhe rëndësia e cilësisë së sigurisë dhe metodat e kontrollit të cilësisë;
- Trajnim në gjetjen e mospërputhjes së situatave dhe procedurat që duhen ndjekur;
- Kërkesat e mjeteve që do t'ju kryhet shërbimi;
- Trajnim për inspektor/supervisor gjatë funksionimit, duke theksuar zonat kryesore; mjedisore, ku duhet të përqëndrohen përpjekjet;

Konkluzione

Sic shihet nga materiali I mesiperm aktiviteti I subjektit "Edvis Kalori" ka një ndikim minimal por gjithsesi subjekti është I ndergjegjshëm që sado minimal ky ndikim duhet të miremenaxhohet dhe të behn përpjekje teknike për të reduktuar këtë ndikim me vlerë zero.

Aktiviteti konsiderohet I pershtatshëm dhe I pranueshëm për zonën e zgjedhur nga investitori, pa krijuar problem mjedisore për zonën përreth.

Subjekti “Edvis Kalori “ do te ushtroje aktivitetin ne perputhje me legjislacionin shqiptar ne fushen e mbrojtjes se mjedisit dhe do te investoje vazhdimsisht per permirsimin e mjedisit,punes dhe do te mirprese cdo sygjerim ne te mite te cilesise se punes, mjedisit.

Aktiviteti “ Edvis Kalori “ ne perputhje me legjislacionin mjedisor per miratimin e kerkesave te posacme per shqyrtimin e kerkesave per leje mjedisi tipi A,B ,te kushteve per lejet respektive te mjedisit,duhet te aplikojte per Leje Tipi Bprane AKM-se Tirane.

Adresa e AKM-se ku publiku mund te dergoje komentet apo sugjerimet e tij, me shkrim apo ne forme elektronike :

Adresa : Rruga “Sami Frasheri “,Nr.4,Tirane, - Tel/Fax 042 371 237 – www.akm.gov.al

Konform te gjitha akteve dhe procedurave ligjore ne fuqi I drejtohemi AKM-se Tirane per ndjekjen e procedures se Konsultimit me Publikun dhe palet e interesuara per aplikimin per leje mjedisi Tipi B:

Veprimtarite e tjera qe perfshijne perdorimin e solventit , I.D 7.12/g – Lyerja dhe Lustrim i makinave –kapaciteti kufi per leje e tipit B ,

Kerkuesi

Edvis KALORI

EDVIS KALORI
NIPT 817105040
DURRES



Cel : 0694863459/ 0682049129