

**PERMBLEDHJE JOTEKNIKE**  
**“NDERTIMI I HEC-EVE KALIVARE 1,2,3,4 ”**  
 (Faza projekt- zbatim)



PROJEKTUES	INXHINIER PROJEKTUES		Rev
<b>INSTITUTI “DEKLIADA – ALB”</b> SH.P.K Studim,Projektim,VleresimTrajnim,Konsulencë Tel. Fax: 00355/ 69 20 78 555 E-mail: <a href="mailto:dekliadaalb.shpk@gmail.com">dekliadaalb.shpk@gmail.com</a>	Ekspert Mjedisi: AGIM HASALAMI	"BE-IS ENERGY" shpk	00
		Miratuar	
		Nr. fq/Formati 58/A4 04/A3	2022 Tirane
TITULLI PROJEKTIT			

## HYRJE

Pasurite e medha ne burime ujore dhe peizazhi i mrekullueshem i Shqiperise, shoqeruar me kushtet klimaterike, hidrografike, dhe gjeomorfologjike te pershtatshme per krijimin e rrjedhjeve natyrore me prurje dhe renie te medha, bejne te mundur shfrytezimin hidroenergjitik me interes te konsiderueshem ekonomik. Shqiperia renditet ne Ballkan si nje vend me pasuri ujore te konsiderueshme, me nje shtrirje hidrografike te shperndare pothuaj ne te gjithe territorin. Me siperfaqen e saj prej 28 748 km<sup>2</sup>, ne pergjithesi eshte nje vend malor, ku 70% te saj e zene malet, kodrat, liqenet dhe siperfaqet e shtreterve te lumenjve.

Territori hidrografik i Shqiperise ka nje siperfaqe ujembledhese prej rreth 68 000 km<sup>2</sup>, ose 57% me shume se territori shteteror. Ne territorin hidrografik te Shqiperise bien mesatarisht rreth 1400 mm shi ne vit. Ne lartesine mbi 1000 m bien rreshje bore, ku ne zonat e thella malore ajo qendron per disa muaj, duke siguruar ne kete menyre furnizimin me uje te lumenjve e te degeve te tyre per periudhen e pranveres e deri diku edhe te veres. Per arsye te shperndarjes jouniforme te rreshjeve gjate stineve te vitit, edhe prurjet e lumenjeve e te degeve te tyre kane ndryshime te medha. Ne periudhen e dimrit, prurjet jane shume te medha, ndersa ne periudhen e veres, te pakta. Kjo eshte arsyeja qe ne dimer, rrjedhja perben 70% te saj, kurse ne vere e vjeshte 30%.

Kohet e fundit eshte rritur edhe iniciativa per ndertimin e hidrocentraleve te vegjel duke gjetur edhe mbeshtetjen e qeverise, e cila me legjislacionin e saj lehtesoi veshtiresite burokratike duke bere te mundur marrjen e lejes se tyre brenda nje kohe mjaft te shkurter. Ruajtja e mjedisit, si nje sistem dinamik, duhet pare ne teresine e faktoreve natyrore dhe te aktivitetit njerezor qe ushtrohet mbi te duke patur nje rendesi jetike per popullsin e dhe jane nje element shume i rendesishem per zhvillimin ekonomik e rajonit. Pikesynimi i Bashkise Puke eshte rritja dhe zhvillimi i qendrueshem i ekonomise si dhe rritja e investimeve. Por kjo nuk mund te arrihet pa siguruar nje ekuiliber midis zhvillimit te biznesit, me faktoret ekonomike, shoqerore dhe ekologjike ne menyre qe edhe brezat qe do te vijne te kene te njejtat alternativa zhvillimi.

**Ne kete raport eshte trajtuar vleresimi i ndikimit ne mjedis nga projekti, "ndertimi i HEC-eve KALIVARE 1,2,3,4" qe ndertoht duke shfrytezura ujerat e Perroit te Mesulit dhe te Kimzes, bashkia Puke, qarku Shkoder.**

Ruajtja e mjedisit, si nje sistem dinamik, duhet pare ne teresine e faktoreve natyrore dhe te aktivitetit njerezor qe ushtrohet mbi te duke patur nje rendesi jetike per popullsin e dhe jane nje element shume i rendesishem per zhvillimin ekonomik te rajonit. Pikesynimi i Bashkise Puke eshte rritja dhe zhvillimi i qendrueshem i ekonomise si dhe rritja e investimeve. Por kjo nuk mund te arrihet pa siguruar nje ekuiliber midis zhvillimit te biznesit, me faktoret ekonomike, shoqerore dhe ekologjike ne menyre qe edhe brezat qe do te vijne te kene te njejtat alternativa zhvillimi.

Kompania investitore do te realizoje projektin hidroenergjitik te Hec "KALIVARE 1,2,3,4". Ky studim eshte arritur duke:

- Paraqitur gjendjen reale te ndikimit te ketij aktiviteti ne mjedisin human.
- Analizuar te gjithe faktoret pozitive dhe negative mjedisore.

- Duke dhene rekomandime per masat zbutese dhe minimizimin e ndikimeve negative ne mjedis.

Per te arritur kete eshte:

- Shfrytezuar informacioni baze i zones
- Shfrytezuar dokumentacionin teknik dhe juridik
- Organizuar takim me komunitetin e zones
- Organizuar takim me specialiste te biznesit te projektit

Ky raport i ndikimit në mjedis është hartuar duke patur parasysh legjislacionin e shtetit shqiptar dhe të Komunitetit European, me akte juridike ligjore dhe nenligjore specifike qe rregullojne ushtrimin e aktivitetit te investimeve dhe gjithashtu aktet ligjore lidhur me mbrojtjen e mjedisit si me poshte:

### 1.1 *Kuadri Ligjor*

#### ➤ **Ligje**

- Ligji nr.10448, date 14.07.2011 “Per lejet e mjedisit”, i ndryshuar
- Ligji Nr. 111/2012, datë 15.12.2012 “Për Menaxhimin e Integruar të Burimeve Ujore”.
- Ligji nr. 81/2017 “ Per Zonat e mbrojtura”
- Ligj, Nr.107/2014, " Per Planifikimin dhe Zhvillimin e Territorit", i ndryshuar
- Ligji nr.60/2014, date 19.06.2014 “Per disa ndryshime ne ligjin nr.10448, date 14.07.2011 “Per lejet mjedisore”, te ndryshuar
- Ligji nr.44/2013, date 14.02.2013 “Per disa ndryshime ne ligjin nr.10448, date 14.07.2011 “Per lejet e mjedisit”,
- Ligji nr.10431, date 09.06.2011 “Per mbrojtjen e mjedisit”, i ndryshuar.
- Ligji nr.31/2013, date 14.02.2013 “Per disa ndryshime ne ligjin nr.10431, date 09.06.2011 “Per mbrojtjen e mjedisit” .
- Ligji nr.10440, date 07.07.2011 “Per vleresimin e ndikimit ne mjedis”,i ndryshuar.
- Ligji nr.10463, date 22.09.2011 “Per manaxhimin e integruar te mbetjeve” , i ndryshuar.
- Ligji nr.156/2013, date 10.10.2013 “Per disa ndryshime ne ligjin nr.10463, date 22.09.2011 “Per manaxhimin e integruar te mbetjeve”,vte ndryshuar.
- Ligji nr.32/2013, date 14.02.2013 “Per disa ndryshime ne ligjin nr.10463, date 22.09.2011 “Per manaxhimin e integruar te mbetjeve”.
- Ligji nr.10006, date 23.10.2008 ”Per mbrojtjen e faunes se eger”, i ndryshuar
- Ligji nr. 41/2013, date 14.02.2013 “Per disa shtesa dhe ndryshime ne ligjin nr.10006, date 23.10.2008 ”Per mbrojtjen e faunes se eger” , te ndryshuar.
- Ligji nr.9587, date 20.07.2006 “Per mbrojtjen e biodiversitetit”, i ndryshuar
- Ligji nr.68/2014, date 03.07.2014 “Per disa shtesa dhe ndryshime ne ligjin nr.9587, date 20.7.2006 “Per mbrojtjen e biodiversitetit”, te ndryshuar
- Ligji Nr.9048, datë 07.04.2003 “Për Trashëgiminë Kulturore”, i ndryshuar.
- Nr. 162/2014 “Për Mbrojtjen e Cilësisë së Ajrit në Mjedisit”.
- Ligji nr.37/2013, date 14.02.2013 “Per disa shtesa dhe ndryshime ne ligjin nr.9587, date 20.7.2006 “Per mbrojtjen e biodiversitetit”,

- Ligji nr. 48/2016 për disa ndryshime dhe shtesa në ligjin nr. 9385, datë 4.5.2005, “për pyjet dhe shërbimin pyjor”, të ndryshuar

➤ **Vendime te Keshilit te Ministrave**

- Vendim i KM nr. 912, date 11.11.2015 "Per miratimin e metodologjise kombetare te procesit te vleresimit te ndikimit ne mjedis"
- **Vendim Nr. 686, datë 29.07.2015** “Për miratimin e rregullave, të përgjegjësi e të afateve për zhvillimin e procedurës së vlerësimit të ndikimit në mjedis (VNM) dhe procedurës së transferimit të vendimit e deklaratës mjedisore”
- Vendim i KM nr. 575, datë 24.6.2015 "Për miratimin e kërkesave për menaxhimin e mbetjeve inerte"
- Vendim i KM nr.99, datë 18.2.2005 "Për Miratimin E Katalogut Shqiptar Të Klasifikimit Të Mbetjeve"
- Vendim i KM nr. 652, datë 14.9.2016, "Për rregullat dhe kriteret për menaxhimin e mbetjeve nga gomat e përdorura"
- Vendim i KM nr. 371, datë 11.6.2014, "Për miratimin e rregullave për dorëzimin e mbetjeve të rrezikshme dhe të dokumentit të dorëzimit të tyre".
- Vendim i KM Nr. 765, datë 7.11.2012 për miratimin e rregullave për grumbullimin e diferencuar dhe trajtimin e vajrave të përdorura.
- Vendim i KM, Nr.866, Dt. 04.12.2012 Për bateritë, akumulatorët dhe mbetjet e tyre
- Vendim i KM, Nr.229, Dt :23.04.2014 Për miratimin e rregullave për transferimin e mbetjeve jo të rrezikshme dhe informacionit që duhet të përfshihet në dokumentin e transferimit
- Vendim Nr.994, datë 2.7.2008 për tërheqjen e mendimit të publikut në vendimmarrje për mjedisin

Studimi dhe projektimi mbi mundësinë e përdorimit të ujit për qëllime gjenerimi të energjisë elektrike bazohet në fuqinë e renes së lirë të ujit. Kjo energji klasifikohet si energji e pastër me veti zero të cilimit të gazrave karbonik dhe mund të përfshihet Brenda politikave Ambientale dhe ekonomike të krediteve të Karbonit, politike kjo mjaft e kërkuar nga vendet e industrializuara.

### ***Qëllimi i Projektit***

Mjedisi është bazamenti, mbi të cilin realizohet procesi i zhvillimit ekonomik dhe social në një territor të caktuar. Mbrojtja e tij dhe menaxhimi i qëndrueshëm i burimeve dhe pasurive natyrore, që gjenden në këtë mjedis, përben një element kyç në krijimin e një standarti të mirë jetese për popullsinë aktuale dhe një garanci për brezat e ardhshme.

Qëllimi themelor i projektit është ndërtimi i Hec Kalivare 1,2,3,4. Ky raport është hartuar në përputhje me kërkesat e Legjislacionit Shqiptar dhe Direktivat e Bashkimit Europian për Vlerësimin e Ndikimit në Mjedis, me akte juridike ligjore dhe nenligjore specifike që rregullojnë ushtrimin e aktivitetit të investimeve dhe gjithashtu aktet ligjore lidhur me mbrojtjen e mjedisit.

Vlerësimi i Ndikimit në Mjedis është një proces sistematik që synon të sigurojë se janë identifikuar dhe janë marrë në konsideratë të gjitha pasojat mjedisore dhe social-ekonomike të zhvillimit të

propozimeve per aktivitetin, si gjate fazes se pergatitjes se tij dhe pas zbatimit. **Synimi kryesor i pergatitjes se Raportit te Vleresimit te Ndikimit ne Mjedis eshte: te identifikohen nderthurjet e mundshme te projektit me mjedisin fizik e social dhe me politikat e mbrojtjes se mjedisit per zonat ku do te zhvillohet projekti.**

*Me konkretisht, ky dokument ka per qellim:*

- ✓ Te evidentoje pikeprerjet dhe bashkerendimin e aktivitetit me kuadrin rregullator legjislativ kombetar dhe nderkombetar ne fushen e mjedisit;
- ✓ Te pershkruaje vlerat natyrore dhe mjedisore ne zonen ku do te zhvillohet aktiviteti dhe te identifikoj statusin mbrojtjes te saj;
- ✓ Te identifikoj ndikimet e mundshme thelbesore negative ne vlerat natyrore dhe ne mjedis duke propozuar njekohesisht masat per zbutjen e tyre dhe mbrojtjen e mjedisit nga keto ndikime;
- ✓ Te lehtesoj vendim-marrjen e organeve kompetente planifikuese dhe mjedisore per projektin;
- ✓ Te kontribuoj ne permiresimin e menaxhimit te ndikimeve ne mjedis duke perfshire publikun dhe aktoret e tjere vendimmarres;
- ✓ Te identifikoj kufizimet, mundesite dhe resurset te cilat do te influencojne mbi menyren se si duhet te hartohen propozimet per zhvillimin e ketij projekti;
- ✓ Te fokusoj problemet mjedisore si kyçe per planifikimin e zhvillimit te projektit duke promovuar kuptimin me te mire te marredhenieve ndermjet masave per mbrojtjen dhe infrastrukturen specifike si dhe mjedisit dhe komunitetit perreth;

Te harmonizojë ndikimet dhe perfitimet, pra efektet e kombinuara të propozimeve të ndryshme për zhvillimin e veprimtarisë së propozuar me veprimtaritë ekzistuese. Vlerësimi i ndikimit në mjedis është një vlerësim i ndikimeve të mundshme pozitive dhe negative që një projekt apo aktivitet mund të ketë mbi mjedisin; përfshirë aspektet natyrore, sociale dhe ekonomike.

Ky raport paraqet një përshkrim të projektit, gjendjen ekzistuese të mjedisit dhe jep një vlerësim të ndikimit. Synimi i këtij vlerësimi është të sigurojë që vendimarrësit të marrin në konsideratë ndikimet në mjedis përpara se të miratohet projektin. Vlerësimi i Ndikimit në Mjedis në Shqipëri bazohet në ligjin Nr. 10440, datë 07.07.2011 "Për Vlerësimin e Ndikimit në Mjedis", i ndryshuar.

**Bazuar në dispozitat e Ligjit nr.10440 datë 07.07.2011 "Për vlerësimin e ndikimit në mjedis", veprimtaria e propozuar duhet t'i nënshtrohet procedurës së Vlerësimit Paraprak të Ndikimit në Mjedis, sipas shtojcës II, Projektet Që i nënshtrohen Procedurës Paraprake Të Vlerësimit Të Ndikimit Në Mjedis, (3.) Industria e Energjisë, (ë) Instalime për prodhimin e energjisë hidroelektrike.**

### 1. Karakteristikat fiziko gjeografike

Hidrocentralet Kalivare do të shfrytëzojnë ujrat e sipërme të Perroit të Mesulit dhe të Kimzës të cilat formohen nga ujërat e perrenjeve që në përgjithësi kanë prurje të qëndrueshme. Kjo kaskadë është e kompozuar prej katër HEC-ve, dy në perroitin e Kimzës dhe dy në atë të Mesulit. Për arsye kompozimi HEC-et përfundojnë në një godinë operative të përbashkët. Në rrjedhën e poshtme të pellgut ujëmbledhës janë të vendosura vendbanimet e Komunes Gjegjan, etj. Në përgjithësi fshatrat janë ose në rrugë nacionale ose të lidhura me të. Kjo infrastrukturë lehtëson ndërtimin e objekteve hidroenergjitike. **Kjo kaskadë do të ketë si fuqi të instaluar 5.597 MW.**

Ndërtimi dhe venia në punë e tij do të bëhet sipas standarteve dhe kushteve optimale të cilat rrisin shkallën e sigurisë, kushtet e mira të punës, rendimentin, funksionimin optimal dhe uljen e normativës të konsumit të ujit, marrjen e rezultateve, matjeve të sakta dhe rritja e shkallës të gatishmerisë etj

### 1. TE DHENA TE PERGJITHSHME.

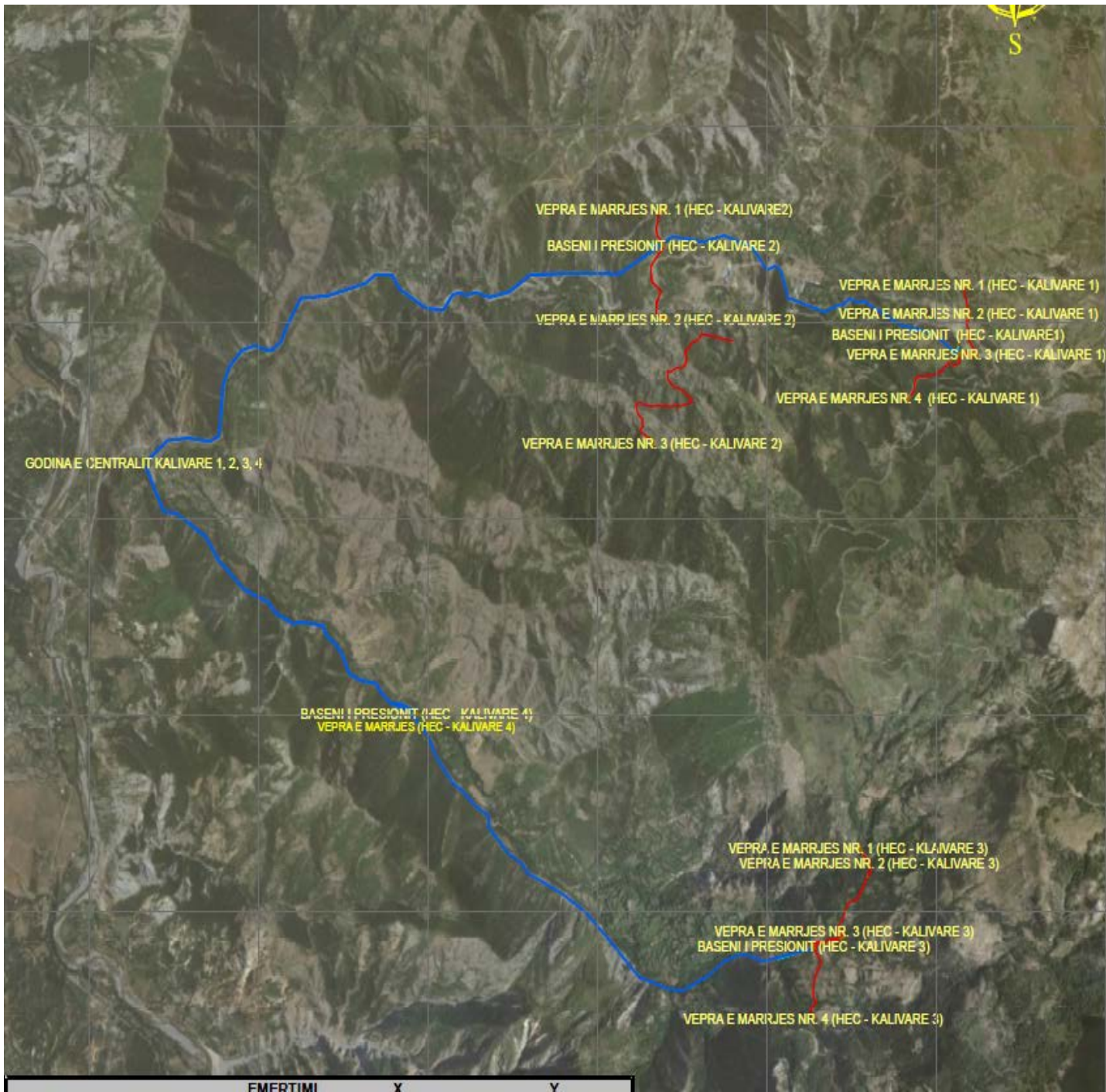
Projekti është bërë në bazë të kontratës koncesionare e formës BOT *Nr.1659 Rep, Nr.561/1 Kol date 4 korrik 2016* që "*BE-IS ENERGY*" sh.p.k ka me Ministrinë e Energjisë dhe Industrisë, MEI (Autoriteti Kontraktues).

**VENDNDODHJA** : Kaskada do të ndërtohet:

**Bashkia**        **Puke**  
**Qarku**         **Shkoder**

Punimet do të zhvillohen nga kuota (+930 deri në +330m m.n.d)





Planvendosja e objekteve ne ortofoto

➤ **PËRSHKRIMI I MJEDISIT EKOLOGJIK DHE SOCIAL TË SIPËRFAQES KU PROPOZOHEM TË ZBATOHET PROJEKTI;**

Zona ku eshte parashikuar per te ndertuar objektin ne afersi, ka bimesi tip shkurresh, dushqesh, lisi, pishe, etj.

I gjithe peizazhi fiton nje pamje ku dominancen e zoterojne dushqet. Dushqet mbizoterohen nga qarri (*Quercus cerris*) me shkurret e shkozës (*Carpinus sp.*), lajthise (*Corillus avellana*), dellinjes (*Juniperus sp.*) dhe shpesh bushit (*Buxus sempervirens*). Ne drejtim te lindjes shkurret mesdhetare behen me te rralla, dhe llojet gjithnje te blerta zevendesohen nga llojet gjetherenese. Me kryesoret e ketij brezi jane mareja (*Arbutus unedo*), shqopa (*Erica arborea*), driza (*Paliurus aculeatus*), dellinja (*Juniperus sp.*) etj.

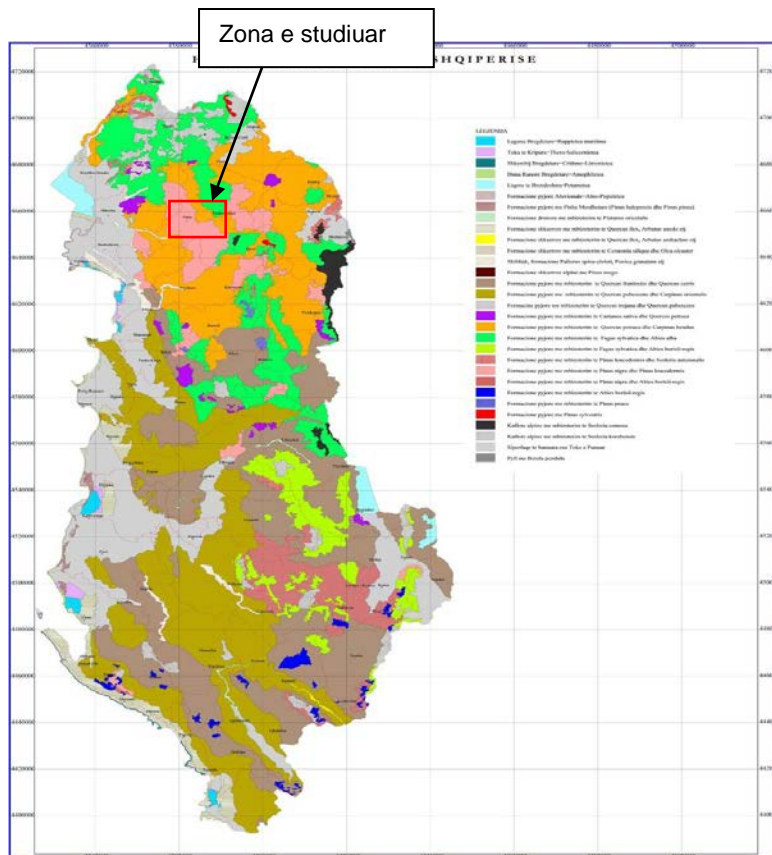


Fig.: Harta e shtrirjes se vegjetacionit ne Shqiperi

a. **Mjedisi Tokesor dhe Ligatinor**

Karakteristika kryesore e zones se mare ne shqyrtim eshte se ne nje territor shume te vogel takohen lloje te ndryshme ekosistemesh duke perfshire ato malore, lumore, te ujrave te embela (e rezervuare), si dhe ekosisteme bujqesore ose agro ekosisteme. Zona ne te dy anet e Perroit te Mesulit dhe te Kimzes karakterizohet nga larmia morfologjike si dhe procese aktive te depozitimit te sedimenteve dhe grumbullimit, nje rrjet hidrologjik dhe sedimente qe transportohen ne shtratin e gjere.



Vegjetacioni tokesor ne kete zone i perket kryesisht karakterit te Europes Qendrore Kontinentale, me prani te pak elementeve mesdhetare. Formacionet bimore te teresise tokesore shprehin nje larmi formash, duke u zhvilluar ne mjediset e ulta afer ujembledhesve dhe perrenjve ku dominojne sistemet e kulturave bujqesore, ne rajonet me lartesi te mesme e te madhe, e deri ne zonat e kullotave alpine. Ne fushat e uleta dhe kodrat, jane lokalizuar nje larmi formash barishtore si: vegjetacioni i barishteve te keqija ndaj kulturave bujqesore, *vegjetacioni nitrofil*, *vegjetacioni amofil*, i kullotave te ulta e kodrinave, vegjetacioni i livadheve malore, dhe vegjetacioni i sistemeve pyjore.

Duke u mbeshtetur ne vezhgemet e deritanishme, ekosistemet natyrore te kesaj zone perbehen nga nje teresi nenhabitatesh si ato te sistemeve te perhershme ujore, te kanaleve kullues e ujites, ekosistemeve te rezervuareve, bankinave te sistemeve rrjedhese ujore etj.

Ekosistemet tokesore te zones i perkasin nenndarjes ballkanike te zones se vegjetacionit Sub-Mesdhetar. Ketu mund te vecohen tre zona bimesie, si me poshte:

- zona e dushkut,
- zona e shkurreve
- zona e bimeve te uleta



Fig.: Pamje e relievit dhe bimesise zonale (Perroi i Kimzes)

Masivet gelqerore malore te majave te maleve perreth popullojne disa biotope te jashtezakonshem dhe me vlere per ruajtjen natyrore ne nivel Evropian. Vrojtimit tregojne se ketu takohet nje numer prej rreth 78 lloje te bimesise drusore. Mund te presupozohet qe keto lloje te takohen edhe ne afersi te rajonit ne studim si nje zgjatje e sistemit ne drejtim te masiveve te kodrave perreth. Brezi i zones se dushkut nis nga lartesia 600 m deri ne 1300 m. ne pjese e konsiderueshme e ketij brezi perdoret

nga bujqesia. Pjesa e drureve ne kete sistem dominohet nga llojet e dushkut (*Quercetum*) me *Quercus petraea*, *Q. frainetto*, *Q. pubescens* ose *Q. cerris*. Druret e dushkut me *Ostrya carpinifolia* dhe *Carpinus orientalis*, duke treguar nje tendence per perzjerje *Ostryo-Carpinion orientalis* ne nivelet me te ulta te larteseve, qe jane gjithashtu pjese e kesaj zone.

Ne vendet e thata dhe shkembore dominon *Quercus trojana* (*Quercetum trojanae*). Gjithashtu ne mjedise te tilla te ngjashme shfaqet lloji drunor i venjes (*Juniperetum excelsae*). Duke u bazuar ne faktin se sistemet drunore shpesh here paraqiten te vecuara, si dushqet ashtu edhe venjat, ne keto biotope hapësirat mbushen me barishte te tilla si *Stipa grasslands* (*Festucetalia*). Ne menyre rastesore ne siperfaqe te vogla jane instaluar nga ana e njeriut sisteme te pyjeve me pisha ne brezin e dushkut, kryesisht afer qendrave te banuara.

Ne pjesen e siperme te brezit te dushkut takohen komunitete ne larmi si *Festuco-Brometea*. Nje perzjerje e elementeve Kontinentale dhe Sub-Mesdhetare eshte tipike ne rastet e kalimit nga format kontinentale *Festucetalia* dhe *submediteranea Brometalia*. Zonat e lagura te rajonit ose anet lumore jane te varfera ne veshje dushqesh. Ne vende te tilla sistemet e kufizuara ligatinore rrethohen nga kullotat e tilla si tipi *Arrhenatheretum* ose nga sistemet fushore. Duke u mbeshtetur ne vrojtimet e ndryshme, besohet se 25 lloje bimesh te flores lokale i takojne listes te flores se kercenuar te Shqiperise. Nente prej tyre jane ne nivelin e kercenimit lokal dhe dy lloje trajtohen si endemike.

## 2.8 Fauna

Zona e Kalivares paraqitet me rendesi per faunen e eger duke perfshire, insektet, peshqit, reptilet, shpendet dhe gjitaret. Kjo zone mban ne territorin e saj nje larmishmeri te madhe te botes shtazore si dhe ate te botes se ujerave te embla. Nder to mund te permendim: lakuriqin e nates, zhaba jeshile dhe kafe, peshqit e ujerave te embla si peshku gure, gaforrja e ujerave te embla, gjarperinj te shumellojshem, ariu i murrme i maleve, ujku, dhelpra e murrme dhe ajo e kuqe, bufi trup vogel, derri i eger, lepuri i murrme dhe ai i bardhe, pellumbi i eger, sorra e zeze, gushekuqi, harabeli, etj.

## Mjedisi Social.

Zona ka nje popullsi te pergjithshme prej 2,000 (2004), kjo popullsi eshte e kryesisht e perqendruar ne fshat por perqendrimi i popullsise ka qene gjithnje i ndryshueshem per arsye te levizjeve migratore te popullsise. Megjithate gjate viteve te fundit kjo levizje migratore ka qene ne nivelet me te uleta se para 10 vitesh.

## *Aktivitetet Ekonomike, Aktivitetet Bujqesore dhe Blegtorale*

Aktiviteti kryesor ekonomik per popllsine vendase eshte bujqesia. Toka eshte e shperndare ne pak raste duke u mbeshtetur ne Ligjin Nr.7501 dhe ne shumicen e rasteve bazuar ne kufinjte e trashguar. Nje seri problemesh te tjera si mosmbajtja ne gjendje pune e sistemit te ujitjes dhe mungesa e mekanizimit te bujqesise, kane ndikuar drejtperdrejte ne nje renie te pergjithshme te bujqesise ne keto zona. Si rezultat i kesaj, toka bujqesore ne mjaft raste paraqitet e braktisur,

veçanerisht ne pjesen e sipërme te perrenjve qe formojne Lumin e Fanit te Madh, duke u perdorur kryesisht si kullote. Megjithate vlen per tu permendur se perdorimi I sipërfaqeve te tokes bujqesore si dhe asaj kullosore eshte ne nivel mjaft te mire ne krahasim me rajonet e tjera.

### **Te ardhurat, standartet e jeteses dhe punesimi**

Sic e permendem edhe me lart, Zona Gjegjan (Puke) ka sipërfaqen me te vogel te tokes bujqesore/fryme ne shkalle vendi. Burimi kryesor i te ardhurave per popullsine vendase ne komunat e ndryshme, sigurohet nga punesimet ne sektorin e bujqesise dhe te ardhurat nga emigracioni. Popullsia rurale ne kete zone ndeshet me nje seri problemesh, te tilla si papunesia, prishja e sistemeve vaditese – kulluese, mungesa e nje infrastrukture te pershtatshme, mungesa e ujit te pijshem dhe energjise elektrike, mungesa e sistemeve te ujrave te ndotur.

Te gjitha keto erdhen si pasoje e ndryshimit te menjehershme te sistemit politik dhe pasivitetit nga pushteti lokal, kryesisht ne zonat e thella, dhe si rezultat i thellimit te varferise. Transformimi i kooperativave bujqesore dhe mbyllja e mjaft ndermarjeve prone shteterore ne vitet e para te tranzicionit, e ristrukturimit dhe privatizimit, solli papunesine per banoret e zones.

### ***Emigracioni dhe te ardhurat***

Mekanizmi kryesor qe buron nga kushtet e veshtira te jetes eshte emigrimi dhe migrimi. Levizje te brendeshme migrimi ndeshen ne me te shumten gjate zhvendosjes nga zonat malore te rajonit te Pukes, pasi sipërfaqja e tokes per banore dhe cilesia e saj eshte shume me e ulet ne krahasim me ate te zones se ulet. Pervec kesaj, zonat malore kane nje zhvillim te dobet te infrastruktures dhe sherbimeve publike. Migrimet nga zonat rurale kane krijuar probleme per pushtetin vendor. Ketu, ne zonat malore, takohen sipërfaqe te tera te cilat jane plotesisht te braktisura. Sidoqofte, zona rurale e rajonit te Pukes, karakterizohet nga nje nivel i larte i emigrimeve, per nje periudhe kohe te shkurter ose te gjate, ne vendet perreth. Shkaku kryesor per emigracionin eshte punesimi dhe sigurimi i te ardhurave per familjet e tyre. Te ardhurat perdoren kryesisht per plotesimin e nevojës ditore te jeteses ne familje dhe sasi te tjera investohen ne bujqesi ose sektore te tjere.

### **➤ INFORMACION PËR PRANINË E BURIMEVE UJORE NË SIPËRFAQEN E KËRKUAR NGA PROJEKTI DHE NË AFËRSI TË SAJ**

Studimi kryhet për të përcaktuar parametrat hidrologjik të Lumit Kalivar ku do të ndërtohen hidroçentralet Kalivare 1, Kalivare 2 Kalivare 3 dhe Kalivar 4. Hidroçentralet e Kalivares përdor ujrat e përroit të Kalivarit degë e shpatit të majtë të lumit Fani i Madh. Pellgu ujëmbledhës i Lumit Kalivare është pjesë e pellgut ujëmbledhës të lumit Fan i Madh dhe bashkohet me të pak më poshtë fshatit Gojan i Epërm. Ai ka një sipërfaqe prej 35 km<sup>2</sup> dhe mbledh ujra e reshjeve, që në pjesën malore të pellgut marrin vlera nga 1500 deri 2000 mm në vit. Njëkohësisht, në pjesën e sipërme të tij, pellgu ushqehet edhe nga disa burime me ujshëmëri të vogël deri mesatare.

Nga pikpamja hidrometeorologjike pjesa e sipërme e lumit Fani i Madh karakterizohet prej modulesh mbi mesataren e vendit. Fani i Madh e ka origjinen e tij në malin Kurora e Dardhës në kuotën 1580m. Ujrat e shirave që bien, dhe ato të borëshkrirjes, depërtojnë në tokë dhe dalin shpejt në sipërfaqe në formën e burimeve të shumta. Këta burime, duke u bashkuar dhe duke marrë edhe ujrat sipërfaqësore, formojnë më tej lumin Fani i Madh. Vetë Lumi Kalivare i ka burimet nga Mali i Munellës dhe rrjedhat ujore fillojnë rreth kuotave 900 deri 1200m mnd.

#### ○ **Kushtet klimatike**

Zona në studim bën pjesë në Nëzonën Mesdhetare Malore Lindore. Në këtë zonë temperaturat mesatare vjetore, për pjesën më të ulët (1100 deri 1300m) qëndrojnë në kufirin 7-10 °C, ndërsa në pjesën më të lartë prej 2 deri 6 °C. Minimumet absolute të temperaturave lëkundën në intervalin -10 deri -15 °C dhe në dimra të ftohtë ato zbresin deri -20 °C.

Në pjesën e ulët të nënzonës ditët e akullta (temperaturë minimale < 0°C) arrijnë 120 -150 në vit ndërsa në pjesën e lartë ky numur rritet deri 180-220 ditë në vit.

Reshjet janë elementi me dallimet më të theksuara të kësaj zone me atë veriore. Sasia vjetore e tyre lëkundet mesatarisht nga 1000 deri 2000m. Shtresa e borës vërehet që në dekadën tretë të nëntorit dhe vazhdon me ndërprerje, deri nga fundi i dekadës së tretë të muajit prill. Numri i përgjithshëm i ditëve me shtresë bore lëkundet nga 60 deri 80 ditë dhe në pika të veçanta i kalon 90 ditët. Në pjesën e lartë të nënzonës numri i diteve me shtresë bore rritet në mënyrë të ndjeshme e në pika të veçanta formon shtresë të përjetshme. Trashësia maksimale e shtresës së borës arrin 60 – 80 cm, në raste të rralla deri 2m. Në pjesën e lartë të nënzonës në vende të mbrojtura lartësia e shtresës së borës i kalon shifrat e përmendura.

#### ➤ **NDIKIMET E MUNDSHME NEGATIVE NË MJEDIS TË PROJEKTIT, PËRFSHIRË NDIKIMET NË BIODIVERSITET, UJË, TOKË DHE AJËR;**

##### **Ndikimi ne atmosfere**

Gjate fazave të ndertimit te Hec-eve dhe germimeve mund te kete emetim pluhurash dhe ky ndikim negativ ne cilesine e ajrit do te jete i perkohshem. Gazet e demshme te cliruara nga djegia e karburantit te automjeteve dhe pluhurat mund te krijohen gjate fazes se ndertimit te Hec-it por gjithnje pa i kaluar limitet e lejuara, nderkohe qe gjate shfrytezimit te Hec-it nuk do te kete emetime gazesh te demshme dhe theksojme se keto burime gjeneruese te energjise elektrike jane te pastra cka ndihmojne ne riciklimin e gazrave me efekt sere. Por mund te kreditojne kredite te Karbonit.



➤ *Ndikimi ne toke*

Nga Vepra e marrjes deri tek ndertesat e centralit, te gjitha veprat hidroteknike, ndertohen ne formacione te qendrushme gjeologjiksht.

Toka eshte element qe peson ndryshime gjate zbatimit te projektit sepse:

- Do te germohet material por do te rikthehet ne fazen e rehabilitimit te terrenit.
  - Do te kryhen punime betoni (M 150, M200 dhe M250).
  - Per Hec Kalivare 1,2,3,4 do te ndertohen veprat e marrjes se ujit, dekantuesi, tubacioni i renies se turbinave dhe baseni i presionit. Te gjitha keto shoqerohen me nje volum te konsiderueshem punimesh.
  - Do te ndertohen godinat e agregateve hidroturbogjeneratore + puset e shuarjes se energjise.
  - Do te montohen dhe do te vendosen ne toke konstruksione metalike, tuba dhe pajisje te tjera celiku dhe plastike.
  - Do te ndertohen rruge objekti per ne godinen e centralit dhe per ne nenobjektet komponente te ketij Hec KALIVARE 1,2,3,4.
  - Do te shtrohet zhavorr dhe do te behen punime te ndryshme si mur guri, betonime, dhe risistemime per riformulimin e peisazhit duke e kthyer ate ne gjendjen e meparshme visuelle etj.
- Ndikimi i punimeve per ndertimin e veprave dhe permasat e nderhyrjeve do te jene te ndjeshme, megjithate keto inerte do te sistemohen ne mjediset me te aferta per te mbushur carje dhe rreshqitje te ndryshme qe mund te kene ndodhur prej vitesh, duke sherbyer si mbrojtje (argjinature) kunder erozionit nga ujerat dhe duke i zvogeluar pasojat e tij.

➤ *Ndikimi ne regjimin dhe perdorimin e ujerave*

Realizimi i projektit per ndertimin e Hec KALIVARE 1,2,3,4 do te ndikojne ne regjimin e ujerave te lumit. Ujerat e shirave qe bien, duke u bashkuar dhe me ujerat siperfaqesore te degeve perberese te tjere me te vegjel, ushqejne rrjedhjen ne segmentin e lumit qe do ndertohet hidrocentrali. Ujerat siperfaqesore do te pesojne ndryshime sepse:

- Do te kete shmangie te perhereshme te nje sasie te ujit te lumit per Hec KALIVARE 1,2,3,4, por mund te theksojme se nga aksi ku vepra e marrjes do te ndertohet deri tek godina e centralit zhvillohen dege ujore ushqyese te lumit te cilat ruajne ekuilibrat ekologjike te tij.
- **Projekti nuk do te ndikojne negativisht ne ujerat siperfaqesore qe mund te perdoreshin nga komuniteti per ujitje.**
- **Nuk do te kete ndikim domethenes ne ujerat nentokesore sepse nuk do te krijohen basene te medhenj ujore per rregullimin e regjimit te prurjeve.**
- Perroi qe do te ndertohet hidrocentrali nuk do te thahet dhe nuk do te krijohen probleme me shtratin e tij te vjeter, sepse do te perdoret vetem nje pjese e sasise se prurjeve te tij. Nje minimum ujerash (sipas legjislacionit Q<sub>355</sub>) gjate gjithe periudhes lihet te rrjedhe ne shtratin natyror te lumit direkt nga vepra e marrjes.
- Nuk do te krijohen rreziqe te mundeshme nga projekti per permbytje per popullsine e zones sepse pervec prodhimit te energjise se paster elektrike do te disiplinoje edhe ujerat ne kete segment.

➤ *Ndikimi ne balancen e ekosistemit. Prurjet ekologjike*

**Do te kete ndryshim te parametrave ekologjike si pasoje e marrjes se nje sasie te ujit per t'u shfrytezuar nga impianti hidro – elektrik.** Ndikimi do te jete me domethenes ne pjesen e lumit ku do te ndertohet vepra e marrjes se Hec - it, ndersa ne pjeset e poshtme te tyre, parametrat do te kalojne ne gjendjete ekuilibruar natyrore. Me poshte jepen vlera e ujit ekologjik bazuar ne kriterin e Ligji nr.111/2012 “Per manaxhimin e integruar te burimeve ujore”, ku si prurje ekologjike eshte percaktuar prurja qe vjen gjate 365 diteve te vitit.

Sipas legjislacionit ne fuqi ligji nr.111/2012 “Per manaxhimin e intergruar te burimeve ujore” prurje ekologjike merret prurja e 355 diteve te kurbes se qendrueshmerise se perroit/lumit. Ne rastin tone per hec Kalivare 1 prurja ekologjike eshte 10 l/s. Ne kete segment prurja ekologjike eshte marre 10 l/s dhe nevoja per vaditja per hec Kalivare 1 & Kalivare 2 llogaritet te jete 30 l/s. *HEC Kalivare 3* Ne kete segment prurja ekologjike eshte 22 l/s. *HEC Kalivare 4* Ne kete segment prurja ekologjike eshte marre 10 l/s dhe nevoja per vaditja Per Hec Kalivare 3 & Kalivare 4 llogaritet te jete 30 l/s.

*Ndikimi ne perberjen e Flores*

Zona perreth ku do te ndertohet HEC Kalivare 1,2,3,4 ne pergjithesi ka nje ekosistem te pasur. Zbatimi i projektit dhe zhvillimi i tij nuk do ndikojne ne humbjen dhe demtimin e habitateve si dhe te bimesise. Gjate kryerjes se punimeve do te kete prerje pemesh por shoqeria investitore menjehere pas ndertimit te objekteve te hec-it do te bej rehabilitimin e zones duke mbjell perseri bimesi vendase dhe gjithashtu godina e hec-it do harmonizohen me ndertimet karakteristike te zones duke mos thyer pamjen vizive te peisazhit te lugines.

**Masat parandaluese per te zbutur ndikimet**

Mbjellje me fidane e gjithë periferise te territorit gjate ndertimit te trasese shfrytezimit te kesaj traseje dhe ne menyre te vecante me mbylljen e aktivitetit te kesaj traseje per punime te tjera. Kjo mase do te sherbeje dhe per uljen e nivelit te pluhurave dhe zhurmave ne vazhdim te projektit si dhe te rrise mundesimin per vetegjenerim te drureve ne pjesen e siperme dhe shpatin tjeter te kodres.

-Mbjellja perpara se te filloje ndertimi i te gjithë periferive te tjera per te izoluar pjesen e fragmentizuar nga shfrytezimi prej atyre te paprekura nga projekti duke lene mundesine per perhapje te metejshe te ketyre specieve vendase ne terriore fqinje. Te dy keto masa do te sherbejne si barriera per pluhurin qe mund te nxirret nga aktivitetet eolike gjate ndertimit te trasese dhe shfrytezimit te saj

-Uljen e tensionit e te shfrytezimit per stinen e veres duke evituar keshtu sa te jete e mundur erozionin dhe pluhurat, nga ana tjeter per te ulur efektet erodike gjate periudhave te thata do te perdoret lagie e terreneve nen pune dhe sidomos lagie te vendburimit te materialit te nxjerre, kjo do te evitohet dhe ndotjen gjate transportit(materiali i thate krijon pluhura).

-Mbjellja e siperfaqeve te skarpatave ne anen e siperme dhe te poshtme, kur paraqitet e nevojshme.

-Hapja e kanaleve gjatesore dhe anesore

### **Ndikimi ne perberjen e Faunes**

Fauna e zones perbehet nga lloje natyrore dhe te kultivuara. Zbatimi i projektit dhe zhvillimi i tij nuk ndikojne negativisht ne humbjen dhe demtimin e habitateve si dhe te specieve shtazore. Do te kete ndikim ne faune vetem gjate fazes se ndertimit (e perbere nga zvarranike, urithe, amfibe, shpende dhe insekte) per shkak te trembjes se tyre apo prishjes rastesore te foleve gjate tjetersimit te siperfaqes, por kjo nuk do te ndodhe gjate shfrytezimit te tij.

### **Ndikimi ne regjimin e zhurmave**

Niveli i lejueshem i zhurmës varet nga popullsia lokale ose shtëpi të izoluar afër centralit elektrik. Zhurma vjen kryesisht nga turbinat dhe pershpejtuesit. Në ditët e sotme, zhurmë brenda ne central elektrik mund të reduktohet, nëse e nevojshme, në nivele ne fushen e 70 dBA, pothuajse i pandjeshem nga jashtë. Në lidhje me ndikimin e zhurmave, eshte marre si shembull hidrocentrali (Fiskeby në Norrköping, Suedi), i cili është një shembull për t'u ndjekur, ku pronari kishte kërkuar një zhurmë maksimale të brendshëm ne nivelin e 80 dBA në funksionimin e plotë, gjatë natës, ishte vendosur në 40 dBA në.

Për të arritur këto nivele të zhurmës u vendos që të gjithë komponentët (turbinat, pershpejtuesit dhe gjeneratorë) do të bliheshin në një paketë nga një prodhues I njohur. Kontrata e blerjes kishte të caktuar nivelin e zhurmës që duhet të arrihet me xhiro maksimale dhe minimale. Prodhuesi miratoi masat e mëposhtme: Tolerances shumë të vogel rripat e transmisionit turbine gjenerator, veshje izoluese mbi turbinë; ujë të ftohje në vend të ajrit të ftohjes per gjeneratoret dhe një dizajn të kujdesshëm të komponenteve ndihmës. Si dhe izolimin termik per te gjithe strukturen e godines, ndertimit është dhënë me izolimin akustik. Rrjedhimisht, niveli i arritur te zhurmës doli e ndryshme ndermjet 66 dBA dhe 74 dBA, e cila ne teresi doli 20 dBA më e ulët se mesatarja suedeze per njesite e vogla te centraleve hidrike.

Tabela : Klasifikimi i zhurmave gjate ndertimit	Pershkrimi i mbetjes	Tipi	Sasia	Perberja	Fortesia
1	Zhurmat; vibracionet	zhurmat; vibracionet	sdihet	Zhurma fiziko - mekanike	> 70db

**Perreth vepres hidroteknike nuk ekziston asnje ndikim ne nivelin e zhurmave te modifikuar nga vepra.**

### ***Ndikimi ne Erozion***

Degradimi fizik dhe erozioni i tokes mund te jene problem per shkak te terrenit. Sic eshte e shpjeguar edhe ne studimin gjeologjik toka ku do te ndertohet vepra eshte e qendrueshme dhe jane bere llogaritjet e nevojshme qe objektet dhe terreni ku ato do te ndertohen te jene po ashtu te qendrueshme. Ne zonen qe analizohet, projekti i propozuar do te kete impakt pozitiv. Nderhyrjet per ndertimin e veprave do sistemojne terrenin per shmangien e erozionit (sepse do te jete edhe ne

favor te projektit). Nuk do te kete errozion te tokes dhe do te behet disiplinimi i ujerave te perrenjve qe ne periudhe reshjesh masive behen te rrembyeshem. Edhe nga shkarkimi i ujerave pas daljes nga turbinat nuk do te kete probleme erozioni sepse ato do te derdhen ne vepren energjitike pasardhese nepermjet nje pusi shuarje te energjise dhe kanalit te shkurter.

### ***Ndikimi ne Mjedisin Human***

Realizimi i projektit për ndërtimin i Hec-it nuk do te kete ndikime ne levizjen apo zhvendosjen e popullates se zones. Nga raporti i vepres si planvendosje me komunitetin ben qe vepra te mos influencoje negativisht ne demografine komunitare. Studimi dhe realizimi i tij ka si objektiv kryesor prodhimin e energjisë elektrike e cila do të ndikojë pozitivisht në përmirësimin e kushteve të jetesës së komunitetit të zones, duke ju krijuar mundesi punesimi, i cili mund te jete sezonal (gjate ndertimit) ose i perhershem (gjate shfrytezimit). Vepra do te ndikojte ne furnizimin me energji elektrike duke hyre ne sistemin energjistik kombetar nepermjet nenstacionit me te afert ose duke sherbyer si nje garanci energjitike rezerve per zonen.

Ndertimi i hec-it ne kte zone ndikon pozitivisht ne popullsine vendase. Gjate ndertimit te hec-it nje pjese e madhe e popullsisë do te punesohen duke ndikuar ne rritjen e te ardhurave te tyre. Personeli i cili do te punoje gjate shfrytezimit te vepres do te jete i kualifikuar dhe i trajnuar si per sigurimin teknik ashtu edhe per rreziqet e mundeshme. Ndersa per sa i perket ndikimit ne shendetin e njerezve eshte ai i situatave jonormale qe mund te shkaktohen gjate ndertimit te veprave. Zbatimi i rregullave te sigurimit teknik e minimizon kete impakt. Nuk do te punohet ne orare te papershtatshme per banoret vendas, ne orare pushimi apo ne oret e vona te nates. Situata pak shqetesuese per banoret qe jetojne aty eshte krijimi i problemeve ne qarkullim duke qene se jane rruge rurale dhe nuk perballojne trafikun e krijuar nga makinerite e medha qe transportojne materiale ndertimi per ne objektet e hec-it. Godina e e centralit do te ndertoht ne menyre qe te mos lejoje depertimin jashte te zhurmes dhe dridhjeve te turbinave, gjate funksionimit te hec-it.

### ***Ndikimi ne Qarkullim dhe Infrastruktura***

Projekti nuk do te kete ndikim negativ ne infrastrukturen rrugore te zones ku do te ngrihen e te funksionojne Hec-i. Ndikim do te kete vetem gjate fazes se ndertimit per shkak te rritjes se fluksit te makinave. Gjate fazes se shfrytezimit qarkullimi i automjeteve do te jete i kufizuar dhe nuk do te perbeje rrezik per aksidente. Korridoret e hyrje-daljeve ne veper dhe rruget komunikuese te objekteve behen ne vende të pershtashme e pa prishur breza pyjor te breglumit. Rruget qe do te hapen nga kompania (rruget e reja per tek vepra e marrjes dhe ato ekzistuese do te mirembahen ne nevoje te vepres dhe te komunitetit te zones. Rruha e re qe do te hapet eshte 70 m. (*bashkelidhur harta me rrugen qe do te hapet*)

### ***Ndikimi ne habitatet, Objektet me Status te Cilesuar***

Kjo zone (Zona ku do te ndertoht kaskada), nuk gezon statusin e ndonje kategorie te mbrojtur (sipas IUCN-s kategorizim i adaptuar nga vendi yne), si dhe ne afersi te saj nuk ka te tilla me status mbrojtjeje, megjithate ne kuader te rritjes se siperfaqeve te konsideruara si zona te mbrojtura dhe qe



jane ne liste per te marre statusin e vecante te mbrojtjes, ky aktivitet mund te integrohet me keto zona me se miri pa e prishur rendesine e tyre.

### ***Ndikimi ne Peizazh dhe ne Trashegimine Kulturore Estetike***

Referuar ne koordinatat e mesiperme zona e projektuar per te ndertuar Hec Kalivare 1,2,3,4 nuk mbart ndonje objekt me status monument kulture apo trashegimi kulturore.

### ***Ndikimet e emetimeve kimike ne toke dhe rrethimet***

Realizimi i projektit nuk ka ndikime negative afatgjata ne aspektin e ndikimeve kimike dhe depozitimeve ne token dhe rrethinat ku do te zhvillohet projekti. Gjate fazes se ndertimit te Hec KALIVARE 1,2,3,4 mund te kete derdhje aksidentale te karburanteve te automjeteve apo solventeve megjithate firma zbatuese merr persiper shmangien e tyre ne vend. Ne rastet e gomave të makinerive të dëmtuara apo baterive, edhe pse do jenë në sasi të vogla, shoqëria sipërmarrëse e zbatimit të punimeve do të bëjë dorëzimin e tyre në përputhje me standardet e legjislacionit shqiptar në shoqëritë e licencuara nga shteti shqiptar për grumbullimin e tyre.

### ***Ndikimi ne perdorimin e tokes***

Realizimi i projektit nuk ka ndikime negative ne cilesine e tokave qe perdoren nga banoret e zones.

### ***Ndikimi ne klime dhe ajer***

Ne terma te shkurtuar dhe te faktit qe ndikimi do te jete lokal, ndotja e ajrit do te kuptojme prishjen e cilesise se ajrit perreth zones nga punimet e ndertimit sic jane pluhurat nga procesi i germimeve dhe pergatitjes se betonit per bazamentin, te cilat do te shtohen me shume gjate perdorimit te punimeve me pajisje ne procese me materiale te thata, ne periudhen e pranveres, veres dhe vjeshte. ky proces do te ndikoj gjate procesit te ndertimit te bazamenteve , si montimi i shtyllave ne terren edhe pse ndikimi do te jete i vogel dhe i lokalizuar, si dhe ndikimi nuk do te jete shkak i ndryshimeve klimaterike, nuk do te kete ndikim gjate operimit dhe mirembajtes se tyre.

Ndikim nga mjetet rrugore qe do te perdoren gjate mirembajtes nuk do te ndikojne ne cilesine e ajerit, ndikimi eshte i pa perfillshem per cdo veper apo seksion te ketij projekti. Ky projekt nuk ndikon ne keto elementet mjedisore si psh nga çlirime te pluhurave apo gjate germimit, etj. Ndersa nga linjat e transmetimit qe do te ndertohen per disa site qe te furnizohen me energji, perreth kurores se telave mund te shkaktojne nje jonizim minimal te ajrit nga linja e transmetimit, edhe pse eshte karakteristike tipike e tyre por ne vecanti per Linjat e Tensionit te Larte.

### ***Ndikimi ne turizem***

Ndertimi i Hec-it shoqerohet me permiresimin e infrastruktures rrugore ne afersi te Hec-it, e cila e kombinuar me bukurite e rajonit, gjithmone do te jete atraktiv per turistet vendas dhe te huaj.

### *Ndikimi ne ekonomi*

**Projekti do te krijojë mundesine e punesimit te banoreve te zones duke ndikuar direkt ne rritjen ekonomike te tyre dhe indirekt ne rritjen e ekonomise se Bashkise Puke.** Me prodhimin e energjise elektrike nga ky projekt, gjithashtu, do te kete zhvillim edhe industria e lehte dhe ushqimore zonale dhe do te zgjerohen edhe sherbimet. Ndikimi i ketij aktiviteti ne rang lokal do te jete pozitive dhe me impakt ne rendesishem per komunitetin e zones perreth. Per cdo shesh qe do te shfrytezohet cdo pronar toke do te marre qera apo do t'i blihet konform kushteve te percaktuar ne kontrate. Ndersa ne rang rajonal aktiviteti do te kete ndikim te moderuar ne te ardhurat ekonomike nga te ardhurat qe do te fitohen nga pagimi i taksave vendore, TVSH, Sigurime, etj dhe mundesi punesimi ne rang rajonal.

Për të ndërtuar hidrocentralin, siç u tha me sipër, duhet të kemi në dorë marrëveshjen e të dyja palëve. Për të gjitha këto shoqëria është e detyruar të marrë lejet perkatese nga Ministria e Mjedisit, pushteti vendor, agjencite e basenit ujqor etj dhe ne fund nga AZHT-ja per marrjen e Lejes se Ndertimit. Pas përfundimit të ndertimit dhe montimit të instalimeve për arsye teknike bëhet një test elektriciteti dhe një test për matjen e fuqisë së fushës elektro-magnetike.

### *Ndikimi ne Shendetin Human*

I vetmi ndikim ne shendetin e njerezve eshte ai i situatave jonormale qe mund te shkaktohen gjate ndertimit te veprave. Zbatimi i rregullave te sigurimit teknik e minimizon kete impakt. Personeli i cili do te punoje gjate shfrytezimit te vepres do te jete i kualifikuar dhe i trajnuar si per sigurimin teknik ashtu edhe per rreziqet e mundeshme.

Duke u nisur edhe nga skema e shfrytezimit, **ku te gjitha turbinat dhe gjeneratorët jane te vendosura ne nje Godine Centrali**, e gjitha fuqia e kaskades eshte e perqendruar ne Nenstacionin e HEC Kalivare 1,2,3,4, e cila do te lidhet me sistemin elektroenergjitik shqiptar nepermjet "çarjes" se linjes 110kV mes N/ST. 110/6kV Repts dhe N/ST. 110/35/10kV Fushe Arrez, me nje linje elektrike 110kV me gjatesi  $L = 570\text{m}$  dhe percjelles ACSR 240/40mm<sup>2</sup>.

### **Ndikimi ne mjedis i linjes elektrike.**

Linja elektrike kalon jashte zonave te mbrojtura. Eshte nje linje e shkurter dhe ndikimet do te jene minimale. Ky projekt nuk do te kete nderveprime me mjedisin dhe as ndikime te mundshme/thelbesore ne elementet perberes te tij. Lidhur me rruget per te shkuar ne sheshin e ndertimit te Linjes, jane nje distance mjaft e shkurter per t'u lidhur me rruget kryesore. Do te kete krijim te xhepave ne kah te rruges ekzistuese ose hapje te rrugeve te shkurtra provizore, te cilat do te krijojne akses per ne vendpunim, kryesisht per vendosjen e shtyllave.

### **Ndikimi ne mjedis gjate pergatitjes se korridorit te Linjes**

Nje ndikim ne mjedis ka edhe pergatitja e korridorit te ndertimit te Linjes Hec-it KALIVARE 1,2,3,4. Per pasoje gjate permiresimit te ketyre distancave shume te shkurtra te rruges do te kemi emetim

pluhuri ne sasira shume te vogla ne atmosfere si rezultat i punimeve te ndryshme qe duhet te behen ne korridorit te linjes. Per te bere te mundur reduktimin ne minimum te pluhurave gjate transportit eshte e domosdoshme qe makinat transportuese te lagen nepermjet perdorimit te autoboteve dhe te mbulohen mjetet gjate transportit te Materialeve te destinuar per transportim.

### **Ndikimi ne mjedis si rezultat i transportit te Materialeve qe do te largohen nga korridori i linjes.**

Bazuar ne kuotat jo shume te ndryshueshme te vendit ku do te kaloje korridori i linjes, tregohet se kemi te bejme jo me shume materiale qe do te largohen nga sheshi, madje te pa perfilleshme. Megjithate nje sasi e caktuar dhe i germuar si rezultat i hapjes se gropave per vendosjen e bazamenteve te shtyllave do te krijohet perkohesisht. Nje pjese e ketij dheu do risistemohet ne terrenet perreth shtyllave mbas punimeve. Megjithate cdo pjese e mbetur do te largohet nga sheshi dhe do te depozitohet ne vendin e caktuar si shesh depozitimi per te cilin investitori i H/C-it , do te kete miratimin mjedisor perkates per kete qellim.

### **Ndikimi ne punesim si rezultat i ndertimit te linjes**

Per te realizuar projektin gjate fazes se ndertimit, sipas rastit, do te kerkohen nje numer i konsiderueshem punetoresh dhe specialistesh. Kjo ka nje ndikim pozitiv persa lidhet me reduktimin e nivelit te papunesise.

### **Ndikimi ne Shendetin Human**

Kryesisht gjate fazes se ndertimit por edhe gjate fazes se operimit duhet t'i kushtohet rendesi ndikimeve te mundshme ne mjedis e shendet. Per mbikqyrjen e aktiviteteve te ndertimit duhet te ndiqen procedurat ne vijim. Per ndertimi e linjes do te duhet te kryhen keto aktivitete:

- Korridori final i linjes
- Pastrimi i shkurreve
- Punimet civile
- Montimi i strukturave para fillimit te punes
- Shtrirja e konduktoreve

**Shpyllezimi:** Me qellim qe te minimizohet shpyllezimi, gjate fazes se projektimit do te percaktohen me saktesi sasia e drureve qe duhen prere. Per zbatimin e aktiviteteve te ndertimit duhet te shfrytezohet vetem nje zone e limituar e punes qe duhet per kryerjen e aktiviteteve. Para se te fillohet me shpyllezimin e zones toka duhet te sheshohet per te pergatitur sheshin e punimeve. Bilanci i drureve duhet te kontrollohet ne menyre periodike nga Sipermarresi se bashku me ARM e Puke dhe pjesetare te te gjitha komunave ne kete Bashki.

**Ndotja e ujit:** Vecanerisht gjate ndertimit te bazamenteve, ndertuesi duhet te jete i vemendshem per menjanimin e avarive te tilla ne pune si shkaterrimi i betonit apo substancave te tjera ne toke. Eshte e preferueshme te mos perdoren shenues/ngjyroses te ndryshem ne toke.

---

- **Vleresime te Organizates Boterore te Shendetesise**

Me poshte do te jepen mendimet kryesore te Organizates Boterore te Shendetesise, te cilat jne bere publike, sidomos vitet e fundit, per burimet jjonizuese si linjat e tensionit te larte dhe nenstacionet elektrike te fuqishme te tensionit te larte. Nje nga problemet kryesore, i cili po studjohet nga Organizata Boterore e Shendetesise eshte percaktimi i normave te pranueshme nderkombetare. Gjithashtu OBSH po punon per te dhene informacione te rregullta mbi percaktimin, komunikimin dhe manaxhimin e riskut. OBSH ne nje studim te kryer ne vitin 1992 kishte marre ne analize dy popullata (njera qe punonte dhe jetonte afer nje linje te tensioni te larte dhe tjetra ne nje vend te paeksponuar). Analiza nuk konstatoi asnje diference statistikore ne lidhje me shume semundje te tilla si kanceri, leucemia, dhimbje koke dhe te tjera.

Nje studim tjetër i bere ne vitin 2002 nga Akademia e Shkencave te Shendetesise te Amerikes analizoi 1552 banore te nje periferie ne New York qe jetonin 150 metra larg nje linje te tensionit te larte 110 KV dhe 150 m larg nje nenstacioni 220/110 KV, pra nen nje fushe magnetike 0.1-1.1 mikrotlesa. Analiza 10-vjecare tregoi se vdekshmeria nga kanceri nuk dallonte ne menyre sinjifikative nga nje popullate tjetër reference dhe e paeksponuar. Ne Angli, nje grup konsultativ, me nje studim te tyre ne vitin 2003 ne raport nenvizojne se studimet e bera deri me tani dhe veshtrimet statistikore jane te pamjaftueshme per te arritur ne perfundime te sigurta, qe fushat elektromagnetike nuk shkakton leucemi tek femijet sidomos kur jane te ekspozuara prane fushave me nivel te larte prej 2.5-3.5 mikrotlesa. Megjithate duhet bere kujdes qe femijet te mos ekspozohen ndaj fushave elektromagnetike intensive per te shmangur rriskun e mundshem ndaj kesaj semundje. Per te qene te sigurte linjat duhet te ndertohen ne korridore 30-50 m larg zonave te banuara dhe nenstacionet e tensionit te larte duhet te ndertohen 70-100 larg zonave te banuara.

- **Standartet dhe Rekomandimet Nderkombetare**

Nje nga problemet e dites ne shume te vende te zhvilluara qe merren me shqyrtimin e rrezatimit jjonizues te fushave elektromagnetike eshte percaktimi i standarteve, kerkesave dhe masave qe duhen marre per realizimin e tyre. Standarti (norma, limiti) apo doza do te jene analiza kryesore e ketij seksioni. Duhet te theksojme se perderisa shkencerisht ende nuk njihet varesia direkte e intensiteteve te fushes elektrike dhe magnetike me patologjite potencialisht te mundshme te organizmit te njeriut, eventualisht rrjedhoje e rrezatimeve jjonizuese, standartet e rekomanduara te te gjitha niveleve jane relative, orientuese e kufizuese per te menjanuar efektet e demshme qe ato mund te shkaktojne. Ky veshtrim relativ i problemit ka cuar ne faktin qe hasim standarte te ndryshme dhe nga viti ne vit, “tavanet” e ketyre standarteve vijne dhe ulen, si masa parandaluese per te shmangur pasojat e mundshme te rrezatimeve elektromagnetike. Ne themel te hartimit te standarteve eshte pasur parasysh nje studim i rendesishem i kryer nga Organizata Boterore e Shendetesise per mbrojtjen nga rrezatimet dhe i rekomanduar te perdoret per mbrojtjen nga fushat elektromagnetike, ne vitin 2000 dhe perfundimet e tij po shfrytezohen nga mjaft institute kerkimore shtetore te pavaruara te shume vendeve te botes. Disa nga keto standarte dhe rekomandime jane:

Duke patur parasysh problemin e rrymave endogjene pike referimi e ndertimit te normes eshte marre dendesia e rrymes se induktuar prej 10 mA/m , pra kjo eshte norma baze referuese.



Kjo rryme ka ne korrespondence ekspozimin e njeriut ne fushe elektrike me gradient 25 kV/m dhe fushen magnetike me induksion 5 mT, te frekuences 50 Hz.

Organizata Boterore e Shendetesise dhe shume institute te tjera shendetesore shteterore e kane konsideruar te pershtatshme, qe ne funksion te kujdesit qe duhet te treguar ne varesi te ekspozimit, te kohezgjatjes se tij etj, te rekomandoje

kufij me te gjere (per ekspozime me te shkurtra ne kohe) ose me te ngushta (per ekspozime te gjata).  
Perfundimi i arritur per normat e mesiperme eshte se nen driten e treguesve te sjelle me siper, fushat elektromagnetike te linjave te tensionit te larte (110, 220, 400 kV si dhe nenstacionet (400/220/110 KV) te rrjetit transmetues jane shume larg (dhe poshte) limiteve te rekomanduara me siper, pra nuk kemi te bejme me shqetesime shendetesore.

### ***Plani i masave me karakter teknik per te parandaluar dhe zbutur ndikimet negative ne mjedis.***

Nje nga efektet me te diskutueshme te nje linje, nenstacioni apo nje grup linjash te tensioneve te ndryshme jane efektet e fushave elektrike dhe magnetike ne qeniet njerezore dhe mjedisin ne pergjithesi. Per pasoje ne vazhdim do te ndalemi ne detaje per efektet e mundshme qe mund te sjellin ne qeniet njerezore dhe mjedis ndertimi i Linjes dhe nenstacioni me te cilin ai do te lidhet. Po te krahasohen vlerat e studiuara per fushen elektromagnetike te linjes me standartet perkatese te ekspozimeve te zgjatura ne fushe elektromagnetike: 5kV/m dhe 0.1mT, ato jane mjaft te vogla dhe po te kemi parasysh qe njerezit atje kalojne shume rralle rezulton se linja e marre ne shqyrtim, nuk paraqet asnje problem.

Shume njerez jane te shqetesuar mbi ndikimin e madh negativ ne shendetin e tyre te fushave elektromagnetike. Shumica e kerkimeve mbi linjat e energjise dhe efektet e tyre potenciale ne shendet jane te paperfunduara. Pamvaresisht me se dy dekadave kerkime per te percaktuar ne se ekspozimi ndaj FEM, kryesisht ndaj fushave magnetike, eshte e lidhur me rrezikun ne rritje te leucemise te femijet, per kete akoma nuk ka nje pergjigje perfundimtare. Marreveshja shkencore e pergjitheshme eshte kjo qe, te dhenat e vlefteshme jane te dobeta dhe te pamjaftueshme per te krijuar nje marredhenje perfundimtare shkak-pasoje. Njerezit e shqetesuar per rrezikimin e mundshem te shendetit te tyre nga linjat e energjise mund te zvogelojne ekspozimin e tyre duke: Rritur distancen midis tyre dhe burimit- sa me shume distance midis personit dhe linjes se energjise aq me shume reduktohet ekspozimi sepse fushat elektrike dobesohen me shpejtesi me rritjen e distances nga linja. Shkurtuar kohen e qendrimit afer burimit- duke zvogeluar kohen e qendrimit prane linjave te energjise ulet edhe ekspozimi.

### ***Programi i monitorimit të ndikimit në mjedis gjate fazes se ndertimit te linjes elektrike per Hec KALIVARE 1,2,3,4***

Programi i monitorimit do te perdoret per te verifikuar/monitoruar qe te gjitha ndotjet e mundeshme qe do ti vijne mjedisit, gjate fazes se ndertimit te linjes, nga operimet e proceseve te punimeve, qe nga piketimi i trasese se linjes, nga hapja e rrugeve provizore per te shkuar mjetet tek bazamentet e shtyllave, gjate fazes se hapjes dhe betonimit te bazamenteve te shtyllave, gjate ngritjes se shtyllave te linjes, gjate fazes se tokezimit te shtyllave, si dhe faza perfundimtare ajo e shtrirjes

se percjellesve. Kjo do te lejoje ndjekjen e programit dhe marrjen e masave korrigjuese perpara se ndonje dem potencial te behet realitet. Programi i monitorimit per secilen ndotje potenciale qe mund ti shkaktohet mjedisit eshte dhene me poshte dhe duhet te mbikqyret nga projektuesit e linjes, nga investitori, nga Mbikqyresi i punimeve, dhe do te inspektohet nga Agjensia Rajonale e Mjedisit per qarkun Shkoder. Investitori ose Sipermarresi i zbatimit te punimeve jane te detyruar te zbatojne te gjitha rregullat qe rrjedhin per mbrojtjen e mjedisit sipas ligjeve ne fuqi.

<b>Plani i Vezhgimit gjate Zbatimit</b>			
	Ndikimi	Masa	Pergjegjesia
<b>1</b>	Hedhja e Materialeve (dheut) te nxjerre nga perгатitja e sheshit dhe hapja e korridorit	Monitorimi i Materialeve te perdorura	Investitori/Sipermarresi
<b>2</b>	Hedhja e Materialeve (dheut) te nxjerre nga perгатitja e sheshit dhe hapja e korridorit	Mbajtja dhe perdorimi i licencave per per qellimin e marre.	Investitori/Sipermarresi
<b>3</b>	Lidhja e linjes me rrjetin e transmetimit	Dokumentimi i tokes se perdorur vetem per kalimin e korridorit te linjes dhe te ngacmohet sa me pak te jete e mundur toka bujqesore.	Investitori/Sipermarresi
<b>4</b>	Marrja me qira e shesheve ndihmese	Monitorimi i te gjitha dokumentacionit te qiramarresit nga komuniteti se nuk do te marri toke bujqesore per kete qellim.	Investitori/Sipermarresi
<b>5</b>	Marrja me qira e shesheve ndihmese	Marrja dhe perdorimi per ate qellim i tokes perkatese me qira.	Investitori/Sipermarresi
<b>6</b>	Marrja me qira e shesheve ndihmese	Dokumentimi i kushteve finale te lenies se tokes pas qirase per te bere te mundur atje eshte bere puna e domosdoshme per ta kthyer ne gjendjen fillestare.	Investitori/Sipermarresi

7	Pastrimi dhe pergatitja e sheshit	Praktika e prerjes se drureve per pergatitjen e sheshit duhet realizohet ne prani te komunitetit.	Investitori/Sipermarresi
8	Pastrimi dhe pergatitja e sheshit	Minimizimi i erozionit duhet te jete detyre primare gjate pergatitjes se koridorit te linjes.	Investitori/Sipermarresi
9	Pastrimi dhe pergatitja e sheshit	Permiresimi dhe funksionimi i plote i sistemit te dranazhimit duhet gjithashtu te monitorohet nga komuniteti.	Investitori/Sipermarresi
10	Parashikime per perdorimin e ujit sipas nevojave dhe rasteve.	Monitorimi i furnizimit me uje dhe perdoret vetem ajo sasi qe eshte kontraktuar.	Investitori/Sipermarresi
11	Hedhja e mbeturimave (ngurta/lengeta/urbane/rrezikshme)	Dokumentimi i Materialeve te gjitha llojeve te cilat gjenerohen nga aktiviteti i ndertimit. Ligji 10 463 "Trajtimi integruar i Mbetjeve"	Investitori/Sipermarresi
12	Sigurimi ne pune	Ambulance me mjetet me te nevojshme te ndihmes se shpejte do te vendoset ne sheshin e ndertimit.	Investitori/Sipermarresi

***Programi i operimit gjate fazes se operimit te linjes elektrike***

Secili nga problemet e identifikuar gjate fazes se operimit dhe gjithashtu percaktuar ne planin e organizimit do te duhet te monitorohet gjate fazes se operimit te linjes elektrike. Ne tabelen me poshte jane dhene parametrat qe do te duhen te monitorohen gjate fazes se operimit.

<b>Tabela .: Plani i Vezhgimit gjate Shfrytezimit</b>			
	Ndikimi	Masa	Pergjegjesia

1	Operimi i pajisjeve dhe makinerive	Nje skenar baze per zhurmave mundshme para fazes se ndertimit, gjate ndertimit dhe shfrytezimit duhet te realizohet. Gjate gjith procesit te operimit duhet te monitorohet niveli i zhurmave nuk duhet ti kaloje 70 decibel, bazuar ne Direktiven 2002/49/CE, date 18.07.2002, te BE).	Sipermarresi - Investitori - Mbikqyresi
2	Hedhja e mbeturimave (ngurta/lengeta/urbane/ rrezikshme)	Dokumentimi i Materialeve te gjitha llojeve, te cilat gjenerohen nga aktiviteti i ndertimit.	Investitori/Sipermarresi
3	Magazinimi dhe trajtimi i Materialeve te rrezikshme	Dergimi i Materialeve te ngurta te parrezikshme qe hidhen ne vendet e paracaktuara duhet te kryehet here pas here si ne lidhje me sasine ashtu edhe perberjen e tyre. Magazinimi dhe trajtimi i Materialeve te rrezikshme duhet te trajtohet me nje pergjegjesi te vecante nga ana e Sipermarresit.	Sipermarresi - Investitori - Mbikqyresi (Nuk eshte objekt i ketij projekti )
4	Lidhja linjes me rretin e transmetimit	Monitorimi i intensitetit te fushes elektrike dhe fushes magnetike si rezultat i linjave te tensionit te larte qe hyjne/dalin ne nenstacion dhe zbarave te tensioneve 35kV dhe krahasimi i tyre me vlerat e lejuara te dhena ne kete VNM ne seksionet perkatese.	Sipermarresi - Investitori - Mbikqyresi Sipas projektit dhe rregullave te sigurimit teknik. Ne zbatim te kodit te lidhjes.

**Shenim:**

Gjate fazes se operimit, do te kete nje program te detajuar te miratuar nga investitori (projekt – menaxheri) ne drejtim te menaxhimit/monitorimit me perpikmeri te rregullave te mbrojtjes se mjedisit me objektive qe te kete nje ndikim minimal ne zonen ku ndertohet linja. Theksojme se ky projekt, me nje shtrirje ne nje zone relativisht te banuar, nuk do te kete ndikim negativ mjedisor ne kendveshtrimin e pejsazhit dhe habitateve te zones.

- ***Ndikimet e projekteve te tjera qe shoqerojne projektin.***

Infrastruktura e projektuar dhe ajo egzistuese për ndërtimin e Hec KALIVARE 1,2,3,4 dhe linja e energjise elektrike për lidhjen me nenstacionin jane projektuar ne perputhje me kushtet klimaitike dhe mjedisore te zones.

- Te gjitha ndertesat apo strukturat e vendosura ne lartesi duhet te pajisen me rrufepritesa statike ne menyre qe te presin rrufete e rena ne kohe shtrengatash.
- Mbrojtja mekanike ne vartesi nga instalimet dhe aplikimet e paisjeve elektrike, mbrojtja sipas klasave behet sipas standartit IEC 60529.

**Projekti per ndertimin e Hec Kalivare 1,2,3,4 nuk ndikon ne projekte te tjera qe mund te zhvillohen ne zone. Gjithashtu nuk prek aktivitete te tjera qe zhvillohen ne zone. Projekti nuk prek toka bujqesore, rruge etj. Gjithashtu projekti nuk ndikon negativisht ne aktivitetet e bizneseve private, si lokale sherbimi, aktivitete akuakulturale.**

**Tabela permbledhese e ndikimeve negative dhe pozitive ne mjedis.**

Lloji i ndikimit ne toke	Identifikimi i ndikimit			
	Gjate ndertimit		Gjate	
	Po	Jo	Po	Jo
Humbje e tokes per kullote.		X		X
Ndryshime topografike te terrenit.	X			X
Prishja e tokes bujqesore.		X		X
Ndotja e tokes nga rrjedhje.		X		X
Ndotja e tokes nga mbetjet e ngurta.	X			X
Ndotja e tokes nga depozitimet e Llumrave.		X		X
Lloji i ndikimit ne cilesine e ajrit	Identifikimi i ndikimit			
	Gjate ndertimit		Gjate	
	Po	Jo	Po	Jo
Prodhimi i pluhurit.	X			X
Ndojtja nga hidrokarburet, plumbi dhe aerosolet.		X		X
Ndotja nga monoksidi karbonit dhe dioksidit te squfurit (CO, SO <sub>2</sub> ).		X		X
Lloji i ndikimit ne floren dhe faunen	Identifikimi i ndikimit			
	Gjate ndertimit		Gjate	
	Po	Jo	Po	Jo
Shkaterrimi i rendesishem i habitave natyrore.		X		X
Rrezikimi i nderhyrjes ne bimet e ujit.	X			X
Ndertimi i rrugeve te reja qe kalojne permes zones se virgjer.		X		X
Percarje apo izolim te habitave te egra.	X			X
Interference midis rruges natyrale te emigrimit te sisorve.	X			X



Lloji i ndikimit ne uje	Identifikimi i ndikimit			
	Gjate ndertimit		Gjate	
	Po	Jo	Po	Jo
Trajtimi i ujrave te ndotur.		X		X
Ndotja e ujit prej pluhurit, plumbit, derdhjeve aksidentale dhe substancave te tjera.	X			X
Impakti sekondar ne ndotjen e ujit per tokat bujqesore, ujrat nentokesore etj.	X			X
Modifikim ne drenazhimin e ujrave natyrale.		X		X
Ndotja e ujrave siperfaqesore dhe nentokesore nga llumrat.	X			X
Lloji i ndikimit ne ndotjen nga	Identifikimi i ndikimit			
	Gjate ndertimit		Gjate	
	Po	Jo	Po	Jo
Rritja e nivelit egzistues te zhurmave.	X			X
Rritja e nivelit te zhurmave si rezultat i aktivitetit dhe makinave.	X			X
Rritja e nivelit te zhurmave per njerezit.	X			X
Nivel me i larte i zhurmave per kafshet.	X			X
Lloji i ndikimit ne perfitimin e tokes	Identifikimi i ndikimit			
	Gjate ndertimit		Gjate	
	Po	Jo	Po	Jo
Shkaterrim objektesh.		X		X
Ndryshime te rendesishme ne programet per te ardhmen e perdorimit		X		X
Ndertime objektesh.	X			X
Shpronsime te tokes.		X		X
Lloji i ndikimit per trashegimine	Identifikimi i ndikimit			
	Gjate ndertimit		Gjate	
	Po	Jo	Po	Jo
Ndryshime apo demtime te zonave arkeologjike apo me vlere historike e kulturore.		X		X
Lloji i ndikimit ne energji	Identifikimi i ndikimit			
	Gjate ndertimit		Gjate shfrytezimit	
	Po	Jo	Po	Jo
Perdorim i sasive te medha te karburantit per energjik.		X		X

Rritje te rendesishme te kerkesave per burime ekzistuese te energjise apo kerkesave per tipe te reja te energjise.	X		X	
<b>Lloji i ndikimit ne interesin publik (Infrastruktura)</b>	<b>Identifikimi i ndikimit</b>			
	<b>Gjate ndertimit</b>		<b>Gjate shfrytezimit</b>	
	<b>Po</b>	<b>Jo</b>	<b>Po</b>	<b>Jo</b>
Sistemi i ujesjellesit do te kete apo jo nevojte per ndryshim ne kete fushe te interesit publik.		X		X
Energji elektrike.		X	X	
Sistemin e komunikacionit.		X	X	
Sistemin e kanalizimit te ujrave te zeza dhe te bardha.		X		X
Mbetjet e ngurta dhe depozitimi i tyre.	X			X
<b>Lloji i ndikimit ne shendetin e njerezve</b>	<b>Identifikimi i ndikimit</b>			
	<b>Gjate ndertimit</b>		<b>Gjate shfrytezimit</b>	
	<b>Po</b>	<b>Jo</b>	<b>Po</b>	<b>Jo</b>
Krijimi i cfaredo rreziku apo mundesie per		X		X
Krijimi i raportit te njerezve me rreziqet e mundshme per demtimin e shendetit te tyre.		X		X
<b>Lloji i ndikimit ne qarkullim dhe</b>	<b>Identifikimi i ndikimit</b>			
	<b>Gjate ndertimit</b>		<b>Gjate shfrytezimit</b>	
	<b>Po</b>	<b>Jo</b>	<b>Po</b>	<b>Jo</b>
Shtime te rendesishme te qarkullimit te automjeteve.	X			X
Pakesime te vendqendrimave te automjeteve apo nevoja per vendqendrim te reja.		X		X
Ndikimete rendesishme ne sistemin e Komunikacionit.		X	X	
Ndryshime ne qarkullimin apo te levizjes se njerezve dhe mallrave.		X	X	

- **PËRSHKRIM PËR SHKARKIMET E MUNDSHME NË MJEDIS, TË TILLA SI: UJËRA TË NDOTURA, GAZE DHE PLUHUR, ZHURMA, VIBRIME, SI DHE PËR PRODHIMIN E MBETJEVE;**

*Trajtimi i ujrave te ndotur dhe largimi i mbetjeve*

Zona nuk ka fasilite te trajtimit te ujerave te ndotur apo heqjes se mbetjeve te ngurta. Ujrat e ndotur te fshatrave qe ndodhen prane, i derdhen ato ne trupin uJOR me te afert, gje e cila bie ndesh me parametrat e cilesise se ujerave te embel dhe per trajtimin e ujerave me qellim ruajtjen e tokes dhe ujerave siperfaqesore dhe nentokesore nga ndotja. Gjer ne kohën e ndërimit të rrjetit të jashtëm të kanalizimit, ujërat e ndotur të dala nga objekte të veçuara apo zona të tëra të qendrave të banuara (në rastin tone të godinës së centralit) mund të mblidhen në gropa septike, nga të cilat, në kohë të caktuara largohen me mjete të ndryshme transporti (autobote etj) të autoritetit përkatës Ujësjiellës Kanalizime sh.a. E njehta zgjidhje do te behet edhe ne kete rast.

### *Ndërtimi i gropave septike<sup>1</sup>*

Në këto gropa lëndët organike që përmbajnë ujërat e zeza kanë aftësi të dekantojnë lehtë meqë shpejtësia e rrjedhjes së këtyre ujrave prodhon gaze me erë të rëndë dhe zvogëlon vëllimin e tij. Kështu një gropë septike përfaqëson një farë dekantuesi të mbyllur, tek i cili bëhet dekantimi i ujrave të ndotur dhe kalbëzimi i llumit të dekantuar. Gropat septike mund të kenë një, dy ose tri ndarje nëpër të cilat ujërat e ndotur kalojnë nga e para në të dytën e kështu me radhë. Në seksionin e parë, dekantimi është më i madh, prandaj edhe përmasat e tij merren më të mëdha se të seksioneve të tjera. Llumi, sidomos në të ndarën e parë, ngjeshet mirë dhe zvogëlon vëllimin 3-4 herë.

Lëndët në gjendje pezull notojnë në sipërfaqe dhe aty duke u tharë e duke u ngjeshur formojnë një farë cipe. Në mënyrë që ujërat e ndotur të hyjnë normalisht në gropë e të dalin prej saj pa u penguar nga kjo cipë e krijuar, tubat e hyrjes dhe të daljes, si dhe vrimat ndërmjet ndarjeve të gropës pajisen me tridegësh (pjesë T). Vrimat e lëna në muret ndarëse kanë përmasa (15x15)cm. Gropat septike ndërtohen me tulla, gurë, me beton monolit ose me element të parapërgatitur prej betoni. Për të mënjeluar dalje e gazeve e të erës së keqe, gropat septike, nga sipër soletës mbuloen me argjilë të përzier me zhavorr ose me skorje me një trashësi që luhatet midis 0.5 dhe 0.8m.

Në disa raste, kur pozicioni i gropës septike nuk prish ambientin higjieno-sanitar të truallit, gropat septike ndërtohen të filtrueshme, megjithatë në rastin e godinës së centralit ky rast nuk duhet zgjedhur në mënyrë kategorike, sepse godina do të pozicionohet pranë shtratit të përroit-llumit çka do të sillte ndotje të saj. Këto gropa që mund të kenë formë të rumbullakët ose drejtkëndëshe ndërtohen siç u përshkruan më lart, me gurë, me tulla, me beton ose butobeton. Në fund të gropës shtrohen disa shtresa me zhavorr me madhësi të kokrrizave 1 gjer në 10cm. Pjesa e poshtme e mureve të gropës mund të ndërtohet me vrima ose muratura mund të ndërtohet pa llaç në mënyrë që të dalin ujërat e filtruara.

Nderkohë që **gjatë zbatimit të projektit**, për nevojat e punëtoreve, shoqëria sipërmarrëse do të vendosë pranë kantierit të ndërimit kabina të banjove publike të lëvizshme në mënyrë që të mos ketë shkarkime në mjedis. Në mënyrë që investitori të mos ketë shpenzime të këtyre kabinave, për shkarkimin e tyre të herëpashershëm, gjatë fazes së ndërimit të nënobjekteve, mund të ndërtojë gropën septike, me kapacitet më madh dhe të lidhë shkarkimet e këtyre banjove direct me gropën dhe në momentin që ndërtohet godina e centralit, hiqen kabinat dhe bëhet e mundur lidhja e kanalizimeve të godinës me gropën septike, e cila do të shërbejë gjatë gjithë faze së operimit të hidrocentralit, në shërbim të nevojave jetësore të personelit të punësuar.

<sup>1</sup> Burimi: "Furnizimi me ujë dhe kanalizime", volume 2.

### ***Klasifikimi i mbetjeve, mbetjet e rrezikshme***

Bazuar ne Vendimin e Keshillit te Ministrave nr.99, datë 18.2.2005 "Për Miratimin E Katalogut Shqiptar Të Klasifikimit Të Mbetjeve". Bazuar ne klasifikimin e mbetjeve, gjate ndertimit te hidrocentralit do te kete kete mbetje nge ndertimet (përfshire dhera të gërmuara nga zona të kontaminuara). Mbetje te tille do te kete vetem gjate fazez se ndertimit te hec-it domethene do te kete volume dherash te germuara te cilat do te venddepozitohen ne nje siperfaqe te caktuar sipas planit te rehabilitimit. Mbetje të rrezikshme jane mbetjet: "eksplozive", substancat dhe preparatet të cilat mund të shpërthejnë nën efektin e flakës ose të cilat janë më të ndjeshme nga goditja apo fërkimi dhe "oksiduese", substancat dhe preparatet të cilat kanë reaksione të fuqishme ekzotermioke kur bien në kontakt me substanca të tjera, veçanërisht me substanca të djegshme. "shumë të djegshme": mbetje vajrash dhe mbetje te karburanteve te lëngshme, te rrezikshme": substancat dhe preparatet, të cilat nëse thithen nëpërmjet frymëmarrjes, injektohen ose penetrojnë në lëkurë mund të shkaktojnë rrezik të kufizuar të shëndetit. **Per ndertimin e hec-it nuk nevojiten substanca te tilla, pra nuk do te kete asnje mbetje te rrezikshme ne territorin ku do te ndertohet hec-i.**

Bazuar ne vendimin e KM nr. 371, datë 11.6.2014, "Për miratimin e rregullave për dorëzimin e mbetjeve të rrezikshme dhe të dokumentit të dorëzimit të tyre" ne rastin e ndertimit te hidrocentraleve nuk do te kete mbetje te tilla.

### ***Mbetjet e ngurta***

Gjate aktivitetit per realizimin e projektit do te kete krijim pircgjesh te materialit te ngurte te germuar por jo te demshme. Guret qe do te dalin nga germimet per linjat e tubacioneve te presionit ne te gjithë gjatesine e tije do te perdoren per ndertimin e mureve gabion per mbrojtje, te baseneve te presionit, pasi si material i ngurte kryesisht do perdoret materiali vendas etj. Plani i vendgrumbullimit dhe rehabilitimit përfshin zonat ku do të realizohen punime depozituese dhe rehabilituese, si dhe volumin dhe llojin e punimeve. Hidrocentrali do të zhvillohet në harmoni me vlerat e natyrës. Brigjet dhe shpatet e maleve në zonë përbëjnë habitate potenciale për biodiversitetin e pasur që mbartin. Ndërtimi i veprave hidroteknike kërkon realizimin e shumë punimeve dhe ndërtimin e disa veprave (prita, kanali i marrjes së ujit, shtrim tubacionesh, ndërtim plintash, ndërtim godine të turbinave etj).

Vëmendje kryesore gjatë këtyre punimeve duhet të tregohet në dy aspekte

- 1) sistemimi i dherave të krijuar nga këto punime,
- 2) sistemimi i brigjeve dhe shpateve për të evituar fillimin e erozionit.

Studimi i hollësishëm e strukturave gjeologjike, qëndrueshmërisë së tyre dhe masave të propozuar nga projektuesit e këtyre hidrocentralit janë garanci që këto probleme mjedisore do të jenë mi  
Pra, mund të themi se nga ky aktivitet nuk pritet të ketë ndikim mjedisor të matshëm pasi:

- Nuk ka prodhim të mbetjeve të rrezikshme.
- Nuk shkakton ndotje të tokës me shkarkime të ndryshme të lëngëta apo të ngurta.
- Nuk ka shkarkime në ajër të gazrave apo tymrave.

- Zhurmat në mjediset e punës do të jenë brenda normës shëndetësore të lejuar, dhe për pasojë as zhurmat në mjediset e jashtme nuk pritet të kenë ndikim në popullatën përreth.
- Nuk ka çlirim të aromave të ndryshme etj.
- Ka vlera normale të temperaturës dhe të lagështisë në mjediset e punës.
- Janë parashikuar marrja e të gjitha masave për mbrojtjen në punë dhe masat për evitimin e rrezikut të zjarrit.

Për këtë aktivitet është e nevojshme që të ketë bashkëpunim me autoritetet vendore dhe grupet e interesit, për ruajtjen e parametrave hidroenergjitike pa prishur ekuilibrat mjedisore dhe ato të nevojave të popullatës për nevoja të ndryshme. Pas ndërtimit të nënveprave duhet të mbahet nën mbikqyrje rehabilitimi i zonave të prekura nga punimet, i cili duhet të fillojë menjëherë mbas përfundimit të punimeve të hec-it.

### **Pluhuri**

Ne kete kompleks do te jete prezent e ekzistenca e pluhurit, sepse do te kete operacione pune qe do te shkaktojne pluhura sic jane transporti i materialeve te ndertimit. **Ambientet brenda dhe jashte zones se projektit do te lagen me uji pas cdo procesi pune gjithashtu dhe gjate transportit te inerteve dhe do te jene te mbuluara ne raste te nevojshme .**

### *Trajtimi i vajrave te perdorur*

*Sipas Vendimit te Keshillit te Ministrave Nr. 765, date 7.11.2012 "per miratimin e rregullave per grumbullimin e diferencuar dhe trajtimin e vajrave te perdorura" perfshin te gjitha vajrat lubrifikante, te lengshme apo gjysme te lengshme, me bazë minerale a sintetike, te cilat janë kthyer në të pavlefshme për qëllimin për të cilin janë prodhuar, pasi janë përdorur nga çdo lloj motori, pajisjeje e makinerie që punon me to, si dhe nëse kanë skaduar në magazina apo pika shitjeje.*

Vajrat e përdorura (VP) përfshijnë:

- a) vajrat e përdorura në motorët me djegie të brendshme;
- b) vajrat e përdorura të kutive të shpejtësive (grasot);
- c) vajrat e përdorura lubrifikante minerale;
- d) vajrat e përdorura hidraulike;
- dh) mbetjet vajore nga depozitat;
- e) përzierjet vaj - ujë; ë) emulsionet.

**Gjate ndertimit te Hec-it nuk do te kete ndotje nga vajrat lubrifikante, te lengshme apo gjysme te lengshme, me bazë minerale a sintetike, te cilat janë kthyer në të pavlefshme për qëllimin për të cilin janë prodhuar, pasi janë përdorur nga çdo lloj motori, paisjeje e makinerie që punon me to, si dhe nëse kanë skaduar në magazina apo pika shitjeje. Nuk do te kete derdhje te vajrave te perdorur , të dëmshme në tokë, si dhe shkarkim te pakontrolluar te mbetjeve që rezultojnë nga përpunimi i tyre. Investitori qe ne fillimin e punimeve tregohet i gatshem me masat qe do te marri ne raste se do ndodhi ndonje rast i tille, i derdhjes se vajit te makinerive ne toke.**



**Mbetjet inerte**

Sipas Vendimit të Këshillit të Ministrave nr. 575, datë 24.6.2015 "Për miratimin e kërkesave për menaxhimin e mbetjeve inerte" Mbetjet inerte me mundësi ricikluese do të grumbullohen dhe do të dorëzohen tek operatorët, të cilët janë të pajisur me leje mjedisore, pra ne kompani ricikluese. Shoqëria investitore e cila kryen punime për ndertimin e hidrocentralit, , do të ruajë, t'i transportojë dhe t'i dorëzojë mbetjet inerte në venddepozitimin e përkohshëm sipas përcaktimeve të vendimit nr. 371, datë 11.6.2014, të Këshillit të Ministrave.

Në vendin për depozitimin e përkohshëm të mbetjeve inerte, do të depozitohen jo më tepër se 20 tonë në ditë ose 3 500 tonë në vit mbetje inerte.

Venddepozitimi i mbetjeve nuk do të bëhet në zonat e mëposhtme:

- Zonat e mbrojtura, arkeologjike, turistike apo në çdo zonë që mbrohet me një akt normativ;
- Zonat në distancë 300 metra nga një pus furnizues me ujë dhe çdo burim tjetër ujor;
- Zonat në distancë 100 metra nga një përrua, argjinaturë lumore, liqen, lum ose kompleks ligatinor;
- Zonat në distancë 300 metra nga një zonë e mbrojtur në përputhje me piken e pare.

**Mjetet teknologjike që do transportojnë mbetjet do të jenë të pajisur me licensete tipit III.2.B si detyrim i ligjit nr 10463, date: 22.09.2011 "Per menaxhimin e integruar të mbetjeve" i ndryshuar.**

**Menaxhimi i mbetjeve nga gomat e përdorura.**

Vendimi i KM nr. 652, datë 14.9.2016, "Për rregullat dhe kriteret për menaxhimin e mbetjeve nga gomat e përdorura" nënkupton menaxhimin e mbetjeve nga gomat e përdorura, rregullat dhe kriteret që përfshijnë mbledhjen/grumbullimin, transportimin, ruajtjen/ magazinimin dhe trajtimin e gomave të përdorura në mënyrë të tillë që të sigurohet mbrojtja e shëndetit të njeriut dhe e mjedisit. Në kuptim të këtij vendimi me termat e mëposhtëm nënkuptohet: "Grumbullues", personi që kryen grumbullimin e mbetjeve të gomave të përdorura. "Magazinues", personi që kryen ruajtjen e përkohshme të mbetjeve. "Trajtues", personi që kryen trajtimin e mbetjeve. **Gjate ndertimit të hec-it, gomat jashtë përdorimit nuk do të digjen apo të hidhen por do të grumbullohen** dhe transportohen nga shoqëria investitore dhe do të magazinohen në ambiente të caktuara (shoqëri të licensuara për grumbullimin e tyre) dhe do të trajtohen si goma të përdorura në mënyrë të tillë që të sigurohet mbrojtja e shëndetit të njeriut dhe e mjedisit përreth ku ndërtohet hec-i. **I gjithë procesi i grumbullimit, transportimit dhe magazinimit do të bëhet sipas rregullave dhe procedurave të shoqërisë së licensuar për grumbullimin e tyre.**

**Baterite, akumulatorët dhe mbetjet e tyre**

**Qellimi i Vendimit të KM, Nr.866, Dt. 04.12.2012 "Për bateritë, akumulatorët dhe mbetjet e tyre"** është mbrojtja, ruajtja e përmirësimi i cilësisë së mjedisit, si dhe mbrojtja e shëndetit publik, përmes minimizimit të ndikimeve negative nga bateritë, akumulatorët dhe mbetjet e tyre. Gjate fazes së ndertimit të hidrocentralit nuk do të ketë probleme dhe ndotje nga baterite dhe akumulatorët e tyre.

### ***Transferimi i mbetjeve jo të rrezikshme***

Vendim i KM, Nr.229, Dt :23.04.2014 "Për miratimin e rregullave për transferimin e mbetjeve jo të rrezikshme dhe informacionit që duhet të përfshihet në dokumentin e transferimit". Dokumenti i transferimit të mbetjeve jo të rrezikshme plotësohet për të gjitha hallkat që ndiqen për transferimin e mbetjeve që nga krijimi deri në destinacionin përfundimtar. Dokumenti i transferimit të mbetjeve jo të rrezikshme plotësohet dhe nënshkruhet nga krijuesi i mbetjeve, grumbulluesi, transportuesi dhe pritësi që merr në dorëzim mbetjet. **Per cdo transferim mbetjesh do mbahet nje dokumentacin sipas shtojces 1 te VKM-se, ne te cilen do te shenohet data perkatese, per llojin e mbetjes, volumet, gjendjen e tyre dhe pozicionin e venddepozitimit, etj.**

### **➤ INFORMACION PËR KOHËZGJATJEN E MUNDSHME TË NDIKIMEVE NEGATIVE TË IDENTIFIKUARA;**

#### **Aktiviteti i hidrocentralit ndahet ne dy faza kryesore**

1. *Faza e ndertimit (per nje periudhe te caktuar sipas grafikut te punimeve, 48 muaj)*
2. *Faza e operimit (sa jetegjatesia e Hidrocentralit).*

Kohezgjatja e ndikimeve kryesore perkon me kohezgjatjen e rehabilitimit dhe ndertimit te veprave. Kohezgjatja e rehabilitimit dhe ndertimit te vepres do te jete po aq sa kohezgjatja e punimeve, nga data e marrjes se lejes se ndertimit Siperfaqja qe do te preket do te rehabilitohet paralel me kohen dhe fazen e rehabilitimit e ndertimit. Nga informacioni i grumbulluar mesiper dhe analiza e tyre po bejme nje permbledhje ne menyre me te detajuar te vleresimit sasior te ndikimeve ne mjedis nga zbatimi i projektit, te cilat do te merren parasysh ne kete projekt dhe rezultatet jepen ne tabelen qe vijon. Tabela e identifikimit te ndikimeve ne mjedis te projektit dhe ceshtjet mjedisore qe trajtohen ne VNM.

Perputhja e Projektit me Planin e Rregullimit te Territorit dhe me Planet e Zhvillimit Ekonomik te Zones ku do te Zbatohet Projekti. Shoqeria investuese do te kete mbeshtetjen nga shteti konform procedurave ligjore sepse shfrytezimi i burimeve hidrike per prodhimin e energjise elektrike perben perparesi. Me ndertimin dhe venien ne shfrytezim te ketyre veprave do te punesohen njerez te papune, dhe njekohesisht prodhimi i energjise elektrike do te lehtesoje dhe do te ndihmoje direkt ne zhvillimin ekonomik te zones dhe indirekt ne permiresimin e situates energjitike te vendit.

Nr.	Pyetje që konsiderohen në fazën e përzgjedhjes	Po/Jo	Cilat elemente të mjedisit ndikohen dhe si?	Do të jetë ndikimi domethënës? Pse?
<b><i>A do të përfshijë vepra energjitike ndryshime fizike në topografi, përdorim toke, ndryshime në trupat ujorë etj?</i></b>				

1	Ndryshime të përkohshme ose të përhershme në përdorimin e tokës, mbulesën e tokës ose topografi duke përfshirë rritjen e intensitetit të përdorimit të tokës?	PO	Toka	JO, Do behen punime mbi sipërfaqen e tokës për ndertimin e: Per Hec KALIVARE 1,2,3,4 vepra e marrjes se ujit, dekantuesi, tubacioni i renies se turbinave, baseni i presionit dhe godina e Hec KALIVARE 1,2,3,4
2	Pastrimin e tokës ekzistuese, vegjetacionit dhe ndërtimeve ekzistuese?	PO	Toka dhe flora	JO, sasia e pastrimit eshte e vogel. Projekti ka leverdi ekonomike.
3	Krijimin e përdorimeve të reja të tokës?	JO		
4	Investigime para fazës ndërtimore si shpime për marrjen e mostrave, provat e tokës, dheut?	PO	Toka	Jo, jane sasi te Parendesishme
5	Punime ndërtimi?	PO	Toka	JO, jane sipërfaqe te vogla qe do te rehabilitohen
6	Punime prishje?	JO		
7	Kantieri të përkohshme për ndërtim ose strehim për punëtorë?	PO	Toka	JO, eshte e perkohshme
8	Punime mbitokësore, struktura ose punime të tokës përfshirë struktura lineare, ekskavime, gërmime ose mbushje të tyre?	PO	Toka	JO, Do behen punime mbi sipërfaqen e tokës për ndertimin e Hec KALIVARE 1,2,3,4: vepra e marrjes se ujit, dekantuesi, tubacioni i renies se turbinave, baseni i presionit dhe godina e Hec KALIVARE 1,2,3,4
9	Punime nëntokësore duke përfshirë miniera apo tunele?	JO		Jo, tubacioni nen presion do mbulohet ne te gjithë gjatesine e tyre mbasi te ndertohet
10	Punime bonifikuese?	JO		
11	Gërmime për hapje kanalesh?	JO		

12	Struktura bregdetare si diga, skela?	JO		
13	Struktura në det?	JO		
14	Procese të ndryshme prodhimi?	JO		
15	Mjedise për magazinimin e mallrave dhe Materialeve të ndryshme?	PO	Toka	JO, eshte i perkohshem. (Gjatë fazes së ndërtimit të objekteve)
16	Impiante për trajtimin ose depozitimin e mbetjeve të ngurta ose shkarkimeve të lëngëta?	JO		
17	Objekte për strehim afatgjatë të punëtorëve të shfrytëzimit?	JO		
18	Rrugë e re, trafik detar ose hekurudhor gjatë fazës së ndërtimit ose shfrytëzimit?	PO	Toka. Ndërtim të rrugëve të reja në ndihme te realizimit te veprave hidroteknike	Përmirësim i infrastrukturës së projektit
19	Rrugë e re, hekurudhore, ajrore, ujore ose infrastruktura të tjera transporti përfshirë dhe rrugë e stacione te reja ose te alteruara, porte, aeroporte, etj?	Jo		
20	Mbyllje apo devijim i rrugëve ekzistuese ose i infrastrukturës që çon në ndryshime në lëvizjet e trafikut?	JO		
21	Linja ose tubacione të reja transferuese të transmetimit?	PO	Toka dhe mjedisi human	Do te vendoset, tubacioni i renies se turbinave per Hec KALIVARE 1,2,3,4
22	Rezervuarë, argjinatura, kanale nëntokësorë, rregullime apo ndryshime të tjera në hidrologjinë e rrjedhave ujore apo akuifereve?	PO	Toka	JO, Do behen punime mbi siperfaqen e tokes per ndertimin e nenobjekteve perberes te Hecit KALIVARE 1,2,3,4
23	Ndërprerje të rrymave.	JO		

24	Nxjerrje ose transferim të ujit nga nëntoka ose sipërfaqet ujore?	PO	Devijim i ujrave Sipërfaqesore të Lumin /lumit nga vendin ku instalohet vepra marrjes deri nekur turbine.	Jo. Pasi gjate stines se veres tëqe sasia e prurjeve bie ky hec funksionojë, kjo edhe me stinen nga turistët vendas dhe të huaj.
25	Ndryshime ne trupat ujqorë ose ne sipërfaqet e tokes që ndikojnë në drenazhimin ose largimin e ujërave?	PO	Rregjimi ujqor	JO, është i perkohshëm. Nje pjese e prurjeve te lumit devijohet per ne godinat e Hec KALIVARE 1,2,3,4
26	Transportin e personelit ose IMaterialeve të ndërtimit, shfrytëzimit ose mbeturinave të veprimtarisë?	PO	Toka dhe Mjedisi human	JO, mbeturinat e veprimtarisë gjate ndërtimit janë te perkoheshme. PO, ndikimi ne mjed. Human është pozitiv Efekt social – punësim.
27	Punime afatgjata zmontimi, për nxjerrjen e mbeturinave të veprimtarisë ose punime restauruese?	JO		
28	Veprimtari gjatë ndryshimit të destinacionit që mund të kenë një ndikim në mjedis?	JO		
29	Hyrjen e njerëzve në një zonë perkohësisht ose në mënyrë të vazhdueshme?	JO		
30	Futjen për kultivim të specieve jovendase?	JO		
31	Humbjen e specieve vendase ose diversitetit gjenetik?	Po	Bimet dhe relievi.	
32	Ndonjë veprim tjetër?	JO		
A do të përdoren gjatë fazës së ndërtimit dhe shfrytëzimit të projektit burimet natyrore të tilla si toka, uji, Materiale ose energji, ndonjë nga burimet që janë të <b>parinovueshme</b> ose të <b>kufizuara</b> ?				
1	Tokë veçanërisht e varfër apo toka bujqësore?	PO	Asnje element	JO, janë sipërfaqe te pakonsiderueshme
2	Uji?	PO	Asnje element	Eshtë burim i rinovueshem
3	Minerale?	JO		



<b>Pyetje që duhet të mbahen parasysht gjatë përzgjedhjes</b>				
<b>4</b>	<i>Grumbullime lëndësh ndërtimi (zhavorre, etj)</i>	<b>PO</b>	<i>Zhavorret</i>	<i>JO, është i perkohshem, pas ndërtimit të objekteve nuk do ketë grumbullime të tilla.</i>
<b>5</b>	<i>Pyje dhe lende drusore</i>	<b>JO</b>		
<b>6</b>	<i>Energjia përfshirë elektricitetin dhe lendet djegese?</i>	<b>PO</b>	<i>Energjia elektrike</i>	<i>JO, sepse do të përdoret vetëm gjatë fazes së ndërtimit</i>
<b>7</b>	<i>Ndonjë burim tjetër?</i>	<b>JO</b>		
<i>A do të përfshijë projekti përdorimin, ruajtjen, transportin, përpunimin dhe prodhimin e substancave ose Materialeve që mund të jenë të dëmshme për shëndetin e njerëzve ose mjedisin dhe që rrisin shqetësimin mbi rreziqet aktuale dhe të mundshme në shëndetin e njerëzve.</i>				
<b>1</b>	<i>A parashikon projekti përdorimin e substancave ose Materialeve që janë të rrezikshme ose toksike për shëndetin e njeriut dhe mjedisin (florën, faunën, furnizimin me ujë)?</i>	<b>JO</b>		
<b>2</b>	<i>Do të rezultojë projekti në ndryshime me shfaqje sëmundjesh ose me efekt në vektorë të sëmundjeve (p.sh. sëmundje që vijnë nga insektet ose infektimet e ujërave)?</i>	<b>JO</b>		
<b>3</b>	<i>Do të ndikojë projekti në mirëqenien e njerëzve p.sh. Duke ndryshuar kushtet e jetesës?</i>	<b>PO</b>	<i>Mjedisin human</i>	<i>PO, është pozitiv, ka efekt social - ndikon në punësim</i>
<b>4</b>	<i>A ka grupe njerëzish (veçanërisht të ndjeshëm) që mund të ndikohen nga projekti p.sh. pacientët e spitaleve, të moshuarit?</i>	<b>JO</b>		
<b>5</b>	<i>Shkaqe të tjera ?</i>	<b>JO</b>		
<i>A do të prodhohen mbeturina të ngurta nga projekti, gjatë ndërtimit, shfrytëzimit ose nxjerrjes jashtë funksionit?</i>				
<b>1</b>	<i>Mbeturina dherash, zhavorri ose minierash?</i>	<b>PO</b>	<i>Toka dhe uji</i>	<i>Jo, sepse do të riciklohen përsëri dhe ndikimi negativ i tyre është i perkohshem.</i>

2	Mbetje urbane (shtëpiake dhe /ose nga tregtia)	JO		
3	Mbetje të rrezikshme ose toksike (përfshi mbetjet radioaktive )	JO		
4	Mbetje te tjera të proceseve industriale?	JO		
5	Produkte shtesë?	JO		
6	Ujëra të zeza ose llumra të tjera nga trajtimet e shkarkimeve të lëngëta?	JO		
7	Mbetjet nga ndërtimet ose shembjet?	JO		
8	Mbeturina makinerish ose pajisjesh?	JO		
<b>Pyetje që duhet të mbahen parasysht gjatë përzgjedhjes</b>				
9	Toka të ndotura ose Materiale të tjera?	JO		
10	Mbetje bujqësore?	JO		
11	Mbetje te tjera të ngurta?	JO		
<b>A do të shkarkohen ndotës në ajër ose çdo substancë tjetër e rrezikshme toksike ose e dëmshme për shëndetin nga projekti ?</b>				
1	Shkarkime nga djegiet e karburanteve fosile nga burime stacionare ose të lëvizshme?	PO	Ajri	JO, janë në nivele të paperfillshme dhe vetëm gjatë kohës së punimeve për ndërtimin e Hec-it.
2	Shkarkime nga proceset prodhuese?	JO		
3	Shkarkime nga përpunimi i Materialeve përfshi depozitimin ose transportin e tyre?	JO		
4	Shkarkime nga aktivitetet e ndërtimit përfshi impiantet dhe pajisjet?	JO		

5	Mbetje ose erëra të pakëndeshme ngapërpunimi i Materialeve, përfshi Materialet e ndërtimit, ujërat e zeza dhe mbetjet?	JO		
6	Shkarkime nga inceneratorët e plehrave?	JO		
7	Shkarkime nga djegia e mbetjeve në ajër të hapur (psh. Materiale nga prerjet e drurëve, mbetje ndërtimi)?	JO		
8	Shkarkime nga burime të tjera?	JO		
<b>A do shkaktojë projekti zhurma dhe vibracione ose emetim të dritës, energjisë termike ose rrezatim elektromagnetik?</b>				
1	Nga puna e pajisjeve si psh. motora, impiante ventilimi, thërmues guri?	PO	Zhurma e makinerive	JO, sepse do të ekzistojnë vetëm gjatë fazës së ndërtimit.
2	Nga procese industriale ose të ngjashme?	JO		
3	Nga ndërtime apo prishje?	JO		
4	Nga plasje ose futje pilotash?	PO	Zhurma	JO, sepse zhurmat do të ekzistojnë vetëm gjatë fazës së ndërtimit.
5	Nga trafiku gjatë ndërtimit ose shfrytëzimit?	PO	Zhurma	JO, sepse do të ekzistojnë vetëm gjatë fazës së ndërtimit.
6	Nga sistemet e ndriçimit ose ftohjes?	JO		
7	Nga burimet e rrezatimit elektromagnetik (merr në konsideratë efektet mbi pajisjet e ndjeshme në afërsisht ashtu si dhe për njerëzit)?	JO		
8	Nga çdo burim tjetër?	JO		
<b>A do të çojë projekti në rreziqe të ndotjes së tokës ose ujit nga shkarkimet e ndotësve në tokë ose në kanalizimet e ujërave të bardha dhe të zeza, ujërat sipërfaqësorë, ujërat nëntokësorë, ujërat bregdetare ose në det?</b>				

1	Nga përpunimi, depozitimi, përdorimi ose shkarkimi I Materialeve të rrezikshme ose toksike?	JO		
2	Nga shkarkimet e ujërave të zeza ose rrjedhjeve të tjera (të trajtuara ose të patrajtuara) në ujë ose në tokë?	JO		
3	Depozitimi i ndotësve të shkarkuar në ajër, në ujë ose në tokë?	JO		
4	Nga çdo burim tjetër?	JO		
5	A ka rrezik të ndonjë akumulimi afatgjatë të ndotësve në mjedis nga këto burime?	JO		
<b>Ekziston rreziku i aksidenteve gjatë ndërtimit apo shfrytëzimit të projektit që mund të ndikojë në shëndetin e njerëzve apo mjedis?</b>				
1	Nga shpërthime, zjarre, nxjerrje etj. Nga depozitimi, përdorimi ose prodhimi I substancave të rrezikshme ose toksike?	JO		
2	Nga ngjarje që kapërcejnë kufijtë e mbrojtjes normale të mjedisit, psh dëmtimi i sistemit të kontrollit të ndotjes?	JO		
3	Nga ndonjë shkak tjetër?	JO		
4	Mund të ndikohet projekti nga fatkeqësi natyrore që shkaktojnë dëme për mjedisin (si përmytje, tërmete, shkarje dheu, etj)?	JO		
<b>A rezulton projekti në ndryshime sociale, p. sh. në demografi, mënyrë tradicionale jetese, punësim?</b>				
1	Ndryshime në madhësinë e popullsisë, moshën, strukturën, grup sociale etj.	JO		

2	Nga strehimi i njerëzve apo prishja e shtëpive, mjediseve të komunitetit si shkolla, spitale, mjedise sociale, etj.	JO		
3	Nëpërmjet migrimit të banorëve të rinj ose krijimit të komuniteteve të reja?	JO		
4	Nga realizimi i kërkesave në rritje për mjedise e shërbime sociale si strehimi, arsimi, shëndeti?	JO		
5	Nga krijimi i vendeve të punës gjatë ndërtimit ose shfrytëzimit humbjes së vendeve të punës me pasoja në papunësi dhe ekonomi?	PO	Vende pune	Efekt social. Per fazën e ndërtimit dhe shfrytëzimit do të krijohen vende të reja pune
6	Ndonjë shkak tjetër?	JO		
<b>A do çojë projekti në një presion për zhvillime të mëtejshme që mund të kenë një ndikim të rëndësishëm në mjedis, për shembull më shumë banesa, rrugë të reja, industri ose veprimtari të tjera mbështetëse, etj?</b>				
1	A do të çojë projekti në presione për zhvillime të mëtejshme që do të ketë ndikim të caktuar në mjedis si më shumë strehim, rrugë të reja, industri apo shërbime publike mbështetëse të reja.	PO	Sherbime publike Mbeshtetese sidhe rrit mireqenien e infrastrukture rrugore, industri ushqimore dhe kryesisht turizmi.	PO, Nxit tregun e vogel banoreve te fshaterave ne afersi te Hec-it, KALIVARE 1,2,3,4
2	A do të çojë projekti në një ripërdorim të kantierit mbas shfrytëzimit të tij që do të ketë një ndikim në mjedis?	JO		
3	A do të çojë projekti në zhvillimin emjediseve mbështetëse, në zhvillime ndihmëse ose zhvillime të nxitura nga projekti që mund të ketë ndikim në mjedis, p.sh: 1.infrastrukturë bështetëse (rrugë,furnizim me energji elektrike, trajtim i mbeturinave ose ujërave të përdorura, etj) 2. zhvillim i strehimit	PO	Në infrastrukturën mbështetëse me rrugë, furnizim me energji elektrike, mbrojtja nga erozioni, apo permbrojtjen nga erozioni prane sherbime te tjera publike prane fshaterave	PO, do të kenë ndikim pozitiv në përmirësimin e furnizimit me energji elektrike të komunitetit dhe mbrojtjen nga erozioni prane veprave te Hec KALIVARE 1,2,3,4. Mund te zhvillohen edhe sherbime të reja qe do te ndihmojne ne rritjen ekonomike te zones e me gjere.



4	A do të çojë projekti në krijimin e një preçedenti për zhvillime të mëvonshme?	JO		
5	A do të ketë projekti pasoja kumulative për shkak të afërsisë me projekte të tjerë ekzistues ose të planifikuar e me pasoja të jashme?	JO	Por duhen respektuar normat e mos përdorimit të ujit gjatë gjithë periudhës së verës.	

Ndikimet në mjedis të shkaktuara nga ndertimi i hec-it, të trajtuara në ceshtjet e mesiperme do të ndodhin vetëm gjatë fazës së ndertimit të Hec "Kalivare 1,2,3,4". Gjatë ndertimit të hec-it të gjitha ndikimet do të jenë nën kontroll nga shoqëria investitore dhe në përfundim të ndertimit të hec-it do të bëhet rehabilitimi i zonës në harmoni me mjedisin përreth.

➤ **TË DHËNA PËR SHTRIRJEN E MUNDSHME HAPËSINORE TË NDIKIMIT NEGATIV NË MJEDIS, QË NËNKUPTON DISTANCËN FIZIKE NGA VENDNDODHJA E PROJEKTIT.**

**Hapësira ku do të ndertohet vepra , ndikimet negative**

Ndikimi negativ në këtë sipërfaqe do të jetë kryesisht në germimin e dherave për hapjen e themeleve të veprave. Pjesa më e madhe e materialeve që dalin nga germimet do të rifuten në punë pasi do të shërbejnë si material mbushës për kanalet dhe pjesët anësore të mureve të veprave, ndërsa pjesa tjetër do të hidhet brenda hapësirës të rehabilitimit të vepres në vendë pa interes publik dhe në gropa të cilat kanë nevojë për mbushje gjë e cila do të konsultohet edhe me pushtetin lokal të zonës.

**Hapësira jashtë sipërfaqes ku do të ndertohen veprat që do të ndikime negative**

Jashtë sipërfaqes së ndertimit të vepres, ndikime negative do të kemi vetëm në zhurmat, ngritja e pluhurit dhe vibrimet të cilat i përmendëm dhe më sipër për marrjen e masave të tyre. Ndikimi i tyre do të jetë brenda normave të lejuar dhe oraret e punimeve do të zgjidhen në mënyrë të tillë që të mos ketë shqetësime për banorët e zonës. Zonat e banuar (fshatrat) nga vendi i ndertimit të vepres kanë një largësi të konsiderueshme kështu që zhurmat ,vibrimet dhe pluhuri do të jenë në masë të papërfillshme.

Analiza e kryer në këtë raport në lidhje me ndikimet e mundshme në mjedis të projektit tregon se ato janë të kufizuara dhe pa pasoja të rëndësishme. Po kështu edhe kohezgjatja e ndikimeve që mund të konsiderohen të rëndësishme është e limituar. Ndertimi dhe venia në shfrytëzim e këtij hidrocentrali do të ndihmonte në një masë të konsiderueshme zgjidhjen e problemit të furnizimit me energji elektrike në zonë duke siguruar prodhimin e energjisë së pastër nga burime të rinovueshme. Më poshtë trajtohen ndikimet pozitive dhe negative të projektit në të gjithë elementet specifike

mjedisore (sipas metodologjise se lartpermendur) gjate fazes se ndertimit dhe shfrytezimit te Hec Kalivare 1,2,3,4.

#### • **Ndikimi i Projektit Gjate Fazes se Ndertimit**

Ndikimet i klasifikojme sipas fazave te zhvillimit te projektit dhe natyres se tyre dhe mund t'i ndajme:

- ndryshim peizazhi: nga germimet e tokes, nga ndertimi i vepres se marrjes, ndertimi i traseve te dekantuesit dhe basenit me beton dhe te tubacionit nen presion, godines te Hec Kalivare 1,2,3,4 .
- Ndryshime ne regjimin e ujrave.
- zhurma, dhe gazrat djegese te motoreve te mjeteve te punes por ne nivele te vogla.
- zhvendosje e nje sasive te madhe zhavorri dhe dheu te cilet parashikohen te shfrytezohen.
- demtim i bimesise te siperfaqes se objekteve.

#### • **Ndikimi i Projektit Gjate Fazes se Shfrytezimit**

Ndikimet gjate fazes se shfrytezimit klasifikohen ne:

- zhurma e turbinave dhe gjeneratoreve gjate punes se hidrocentraleve
- probleme te erozioni.

Keto mendohet te zvogelohen me perfundimin e fazes se ndertimit me mbjellen e fidaneve dhe ruajtjen e brigjeve te perrenjve. Disa elemente te cilesise se jetes dhe mjedisit qe preken nga ndikimet e projektit paraqiten ne menyre me te detajuar me poshte. Punimet qe do te realizohen kryesisht gjate periudhes se zbatimit te projektit, vleresohet se do te shkaktojne ndikime ne mjedisin rrotull te cilat jane te domosdoshme te vleresohen ne kuadrin mbrojtjes se mjedisit.

### ➤ **MUNDËSITË E REHABILITIMIT TË MJEDISIT TË NDIKUAR DHE MUNDËSINË E KTHIMIT TË MJEDISIT TË NDIKUAR TË SIPËRFAQES NË GJENDJEN E MËPARSHME, SI DHE KOSTOT FINANCIARE TË PËRAFËRTA PËR REHABILITIMIN**

Projekti ne fjale ka vlere te medha inxhinierike dhe perfitime te konsiderueshme ekonomike. Per tipin e aktivitetit qe kerkon te ndermarre shoqeria, ne fazen e shfrytezimit, hidrocentrale te tille mund te punojne shume mire ne kushtet e mikrosistemit, duke u bere nje garanci energjitike rezerve per zonen. Edhe pse ky hec zhvillohet ne zone jo te mbrojtur, nevojitet qe te kryhet bashkepunim me institucione te specializuara, per ruajtjen e parametrave hidroenergjitike pa prishur ekuilibrat mjedisore pasi kemi te bejme me ndertim dhe perdorim te resurseve hidrike. Projekti ka nevojte per monitorim mjedisor rigoroz nga organet kompetente mbikqyrese ne kuadrin e mbajtjes nen kontroll te parametrave mjedisore si dhe te veprave te vecanta inxhinierike si vepra e marrjes se ujit, linjat e tubacionet nen presion, etj. Pas ndertimit te veprave duhet te mbahet nen mbikqyrje rehabilitimi i zonave te prekura nga punimet. Monitorimi i ndikimit ne mjedis duhet te kryhet nga inspektore te specializuar per mbrojtjen e mjedisit, te kontrollit te ujrave, sherbimit pyjor, pushtetit vendor dhe qendror, MM – ja dhe ARM – ja. Plani i rehabilitimit ka si qellim qe nepermjet realizimit te tij te arrihet mbrojtja e tokes nepermjet veshjes pyjore te saj, si dhe permiresimit mjedisore te territorit.

- **INFORMACION PER SASINE DHE GJENERIMIN E MBETJEVE**

Gjate aktivitetit per realizimin e projektit te ndertimit te Hec KALIVARE 1,2,3,4 do te kete krijim pirgjesh te materialt te ngurte te germuar por jo te demshme. Guret qe do te dalin nga germimet per linjat e tubacionit me presion ne te gjithë gjatesine e tij do te riciklohen per ndertimin e mureve dhe gabioneve ne pjese te ndryshme te nenobjekteve dhe te sistemimit te materialt te germuar ne sheshdepozitim.

**Ne baze te ligjit nr.10 463, datë 22.9.2011 “Për menaxhimin e integruar të mbetjeve” , I ndryshuar si dhe ligjit 32/2013, date 14.02.2013 “Per disa shtesa dhe ndryshime ne ligjin nr.10 463, datë 22.9.2011 Për menaxhimin e integruar të mbetjeve”** nje pjese e volumeve te germimeve qe do te perftohen nga zhvillimi i projektit te Hec Kalivare 1,2,3,4, do te trajtohen ne vend-depozitim e percaktuar per depozitim ne bashkepunim me autoritetin vendor perkates dhe specialistet e ARM-se.

Per vendgrumbullimin do te perdoren mure gravitet me gabiona metalik te permasave 1x1x1m si dhe tuba drenazhi per te shmangur krijimin e gjendjeve te reja te ekuilibrit per shkak te mosdrenimit te ujrave qe vijne nga reshjet e shiut. I gjithë sistemi i tubave te drenazhit do te drenoje ujin ne shtratin e lumit. Gjithashtu, do te perdoren shelg per mbjellje, te cilat ndihmojne ne "lidhjen" e dheut dhe rrit qendrueshmerine e dherave te grumbulluara per shkak te sistemit rrenjor qe zhvillojne shelgt. Kjo mase dherash te germuar do te ndahet sipas tipeve ku ne menyre te veçante do trajtohet shtresa vegetative e tokes (top soil). Material do te sistemohet dhe do te ngjeshet duke harmonizuar relievin e shpatit dhe terrenit te destinuar per vend – depozitim. Faza perfundimtare ka te beje me mbulimin e Materialt me shtrese dheu te afte per t'u mbjellur dhe vegjetuar. Kjo siperfaqe do te mbillet me shkurre dhe bimesi vendase ne menyre qe fenomeni erodues nga shirat dhe ujerat te parandalohet, po ashtu bimesia qe duhet te mbillet duhet te jete autoktone per te mos thyer pejsazhin karakteristik te zones.

**Mjetet teknologjike qe do transportojne mbetjet do te jene te pajisur me licensete tipit III.2.B si detyrim i ligjit nr 10463,date: 22.09.2011 “Per menaxhimin e integruar te mbetjeve” i ndryshuar.**

Vleresimi teknik i planifikimit te Shesh depozitimit

Planifikimi i ketij Shesh depozitimi eshte bere ne pershtatshmeri me terrenin duke e projektuar ate ne sinkron me relievin duke shfrytezuar hapësirat boshe te tij, ne hapësira jo te pyllzuara duke mos patur ndonje ndikim ne mjediset perreth. Gjithashtu jane marre parasysht edhe formacionet e Materialeve qe do te germohen dhe qe do te depozitohen ne projektimin e ketyre shesh depozitimi, ne menyre qe te mos shfaqin probleme ne stabilitetin e tyre ne vetvete, duke evituar ndonje rreshqitje te dherave te ketyre sheshdepozitimi. Material qe do te depozitohet eshte kryesisht Material me perberje shkembore, aluvione te cimentuara, si dhe Materialet me perberje dherash te cilat do te depozitohen me vete dhe do te perdoren si mbulesa e ketyre Shesh depozitimi ne menyre qe me kalimin e kohes vegjetacioni ne keto zona mund te zhvillohet.

Gjithashtu i gjithë Material që do të depozitohet do ngjishet, dhe në qoftëse është e nevojshme do të krijohen të gjitha kanalet drenazhuese përreth Shesh-depozitimit në mënyrë që ujërat sipërfaqësore të mos pengohen nga rrjedhja e tyre. Projektimi i këtij shesh-depozitimi është bërë në mënyrë të tillë ku janë evituar të gjitha konfliktet me objektet që ndodhen në këto zone, duke iu shmangur edhe zonave të banuara në mënyrë që të eliminohen edhe rrisqet me të vogla nga prania e këtyre shesh-depozitimi. Siç e kemi përmendur më lart siguria në stabilitet e këtyre shesh depozitimi është studiuar duke pasur parasysh formacionin gjeologjik të Materialeve, ku mbi bazën e këtyre parametrave janë përshtatur edhe përrësitet e skarpave të këtij shesh- depozitimi të cilat variojnë nga 0 në 0.8 m trashësi depozitimi.

Gjithashtu për të ruajtur këto depozitim nga erozioni apo shkarjet do të bëhet një ngjeshje e mirë e tij për të shmangur fundosje të këtyre shtresave të tokës. Për të zvogëluar efektin e shpëlarjeve të këtyre sipërfaqeve nga rreshjet e shiut përrësitet e nevojshme me kanalet e hapura do të formohen në sipërfaqet e këtyre shesh- depozitimi. Megjithatë nuk paraqitet e nevojshme, por nëqoftëse do të jete e tillë në fund skarpave të këtyre vend-depozitimi mund të ndërtohen mure mbajtëse (Gabion) lokale me anë të Materialit shkëmbor (Gurë të Medhenj) në mënyrë që të evitohen rreshqitjet. Punimet e ndertimit në shesh-depozitim. Punimet për ndertimin e shesh-depozitimit konsistojnë në punime hapje dhe sistemimi të sheshit për qëllimin që do të kryejnë. Në sheshin e vend-depozitimit nuk është e nevojshme ndertimi i ambienteve ndihmëse. Punimet e ndertimit do të konsistojnë në:

Heqjen e kores së tokës

Ndertimi i kanaleve për mbledhjen e ujrave të shiut

Rrethimi i sipërfaqes së shesh-depozitimit me mur teli

Procesi i transportit të Materialeve dhe sistemimi i tyre.

Gjenerimi i Materialeve të germuara

Ngarkimi e transportimi për në shesh depozitim

Shkarkimi në shesh-depozitim dhe sistemimi i Materialeve sipas kategorive. Në projektin për ndertimin e Hec Kalivare 1,2,3,4 bëjnë pjesë struktura të ndryshme inxhinierike, për ndertimin e të cilave kryhen punime hapje dhe germimi. Hapja e traseve të tubacionit nën presion, shesheve të nenobjekteve janë veprat ku sasia e dheut ku gjenerohet është me e konsiderueshme, për pasoj ndertimi i sheshit për depozitimin të Materialeve është një domosdoshmëri e pashmangshme. Transporti i Materialeve për në shesh-depozitim është menduar të kryhet në frekuencë të rralla për të shmangur krijimin e përgjeve në vendin e punës. Ngarkimi i Materialit do të realizohet me eskavatore, transporti i tyre do të realizohet me kamion të tonazhit të mesëm. Depozitimi i Materialeve kërkon seleksionim të thjeshtë pasi mbetjet janë të së njëjtes kategori "Materiale amëtare dherash, guresh, aluvionesh".

- **Sistemimi i Materialeve në shesh-depozitim**

Shkarkimi i Materialeve në shesh-depozitim do të kryhet sipas një radhe të caktuar që do të thote, Materialet do të shkarkohen me shtresa. Shesh depozitimi është planifikuar të mos ngjeshet, pasi nga vete procesi i mbushjes së tij; mbushje "me shtresa" përftohet ngjeshja natyrore dhe mekanike të

lehte. Sipas profileve anesore ne projektin per vend depozitimin jane te planifikuara me shtresa, trashesia e te cilave eshte mesatarisht 0.5m.

- **Mbyllja e Shesh-depozitimit**

Me mbyllje te shesh-depozitimit do te arrihet ne dy rrethana:

Kur eshte arritur kapaciteti maksimal i depozitimit .Kur nuk gjenerohen Materiale nga proceset e ndertimit te strukturave te Hec Kalivare 1,2,3,4 dhe ne kete pike fillon marrja e Materialt nga shesh – depozitimi per te mbuluar terrenet e prekura ne masen e nevojshme. Rasti i dyte eshte marre ne konsiderate te ndodhe keshtu qe mbyllja e shesh- depozitimit do te kryhet kur eshte arritur hapja e nenobjekteve te nevojshme te hec-it dhe finalizimi i nenobjekteve funksionale te Hec-it. Me pas fillon marrja e Materialt nga shesh – depozitimi per te mbuluar terrenet e prekura ne masen e nevojshme. Masat për rigjenerimin e sipërfaqes se prekur nga realizimi i punimeve Sistemimin e Materialt të mbulesës dhe të sterileve që dalin gjate ndertimit. Sistemimi i skarpateve para dhe pas ndertimit.

Depozitimi i dheut (kores se tokes)

Punimet e Germimit te shtratit te dheut

Mbjelljen e sipërfaqeve të reja me fidane (bime autoktone).

Mirëmbajtja e sipërfaqeve të mbjella.

- **Sistemimi i Material te mbuleses dhe sterileve**

Si pasoje e aktivitetit ndertimor qe do zhvillohet per ndertimin e Hec KALIVARE 1,2,3,4, paraqitet e nevojshme sistemimi i Materialt te germuar dhe gjeneruar, i cili me pas do te perdoret per sistemimin e terreneve te prekura nga germimet. Subjekti do te sistemoje shkembinjte me permasa te ndryshme ne Shesh-depozitimin te Materialeve. Po ashtu me keto gure do te krijohen strukturat mbrojtese dhe muret gabion çka ulin ne mase levizjen e madhe te Materialeve nga vendi ku nxirren. Ky Material do te depozitohet i ndare ne dy grupe. Ku grupi i pare do te jete Materialet jo te afta per mbjellje dhe grupi i dyte do te jete Material i kores se tokes (top soil), i cili ka aftesi te perdoret per fazen e rehabilitimit me ane te mbjelljes se vegjetacionit. Nje pjese e Materialeve te ngurta (gure te madhesive te ndryshme) merret e do te depozitohet ne ane te shtratit te vepres per te realizuar kijimin e shtresave vegjetale e mbjedhjen e pemeve per mbrojtjen nga erozioni i metejshem.

- **Sistemimi i skarpateve para e pas ndertimit**

Subjekti ka per detyre e do te realizoje sistemimin e mirembajtjen e skarpateve te shkalleve ku aktualisht ai eshte i shkaktuar nga ndertimi. Ato do te mbahen nen vezhgim gjate gjithë kohes se shfrytezimit e me pas saj deri ne riaftesimin e terrenit. Skarpatet do te mbushen me Material steril, do te perforcohen me trungje e do te hidhen dhera te mbuleses mbi to. Mbasi te jete lidhur toka do te filloje mbjedhja e pemeve.

- **Depozitimi i dheut (kores se tokes).**

Dheu i grumbulluar gjate hapjes se shesheve te ndertimit do te sistemohet ne ato pjese te sheshit qe nuk krijojne probleme gjate ndertimit te nenveprave te Hec KALIVARE 1,2,3,4 dhe ne rastin konkret shtresa e kores se tokes do te zhvishet ne te gjithë gjatesine e tij ku projekti do te zhvillohjet. Kjo

mase dheu (korja e tokes) do te ruhet per riperdorim ne rehabilitimin e terreneve dhe permiresim te ndikimit vidual.

Kjo me qellim qe shpatet e formuara nga germimet te risistemohen, gje e cila ndihmon edhe veprat e projektit ne jetegjatesine e tij, ne temperaturen e ujit ne linjen e tubacionit te presionit. Keto siperfaqe te cilat do te risistemohen, do te mbillen me bimesi vendase, te cilat rrisin qendrueshmerine e shpateve, çka ne perfundim te tij nuk do te kete ndikim ne anen vizuale te mjedisit.

- **Punimet e Sistemimit te shtratit te dheut.**

Para se te realizohet procesi i mbjelljes se terrenit te krijuar me bimesi vendase duhet qe dheu i hedhur te shkrihet ne menyre qe te ofroje kushte te pershtatshme per mbjelljen e fidaneve. Fidanet duhet te mbillen ne prezence te specialistit pyjor dhe atij te Agjencise Rajonale Mjedisore (ARM) ne menyre qe te respektohen distancat dhe varietetet e fidaneve qe do mbillen.

- **Mbjellja e siperfaqeve te reja me fidane . Plani i rehabilitimit.**

Duke qene se si pasoje e shfrytezimit do te krijohen gropa, kanale projekti parashikon qe te rehabilitohen dhe te mbulohen me vegjetacion ne keto siperfaqe te lira. Procesi per sistemimin e terreneve te prekura nga investimit dhe riaftesimin e territorit me gjelberim, nepermjet mbjelljes se pemeve apo barit do te filloje gjate dhe mbas fillimit te shfrytezimit, duke bere mbjellje fidanesh te here pas hershme. Ky proces do te behet mbas nje periudhe e cila rezulton me krijimin e kushteve te pershtatshme per mbjelljen e fidaneve. Kjo periudhe perkon me periudhen e vjeshtes mbasi te kete perfunduar levizja e dherave nga germimet, mbyllja e fazes ndertimore per objektin dhe risistemimi i dherave perfundimtare duke krijuar mundesine e faqes se stabilizimit te dherave dhe mbjelljen e fidaneve perpara periudhes se shirave te pare.

Marrja e masave per Rehabilitim(pylllezimin) e gjurmes se Hec-it me bimesine vendase, ne kete rast me synim mbrojtjen e tokes nepermjet veshjes pyjore, si dhe plotesimin e kerkesave të autoriteve të mjedisit (ARM dhe Drejtori Pyjore), duke qene se si pasoje e ndertimit do te krijohen gropa, kanale projekti parashikon qe te rehabilitohen dhe te mbulohen me vegjetacion ne keto siperfaqe te lira. Procesi per sistemimin e terreneve te prekura nga investimi dhe riaftesimin e territorit me gjelberim, nepermjet mbjelljes se pemeve apo barit do te filloje gjate dhe mbas fillimit te shfrytezimit, duke bere mbjellje fidanesh te here pas hershme. Plani i rehabilitimit ka si qellim qe nepermjet realizimit te tij te arrihet mbrojtja e tokes nepermjet veshjes pyjore te saj, si dhe permiresimit mjedisor te territorit. Ky proces do te behet mbas nje periudhe e cila rezulton me krijimin e kushteve te pershtatshme per mbjelljen e fidaneve. Kjo periudhe perkon me periudhen e vjeshtes mbasi te kete perfunduar levizja e dherave nga germimet, mbyllja e fazes ndertimore per objektin dhe risistemimi i dherave perfundimtare duke krijuar mundesine e faqes se stabilizimit te dherave dhe mbjelljen e fidaneve perpara periudhes se shirave te pare.

Ndersa sa i perket nenobjekteve do te shihet mundesia e mbjelljes se fidaneve sapo te kene perfunduar se ndertuari, psh sapo te ndertohet vepra e marrjes dhe dekantuesi mund te behet rehabilitimi i zones aty prane, nderkohe qe vazhdohet me punimet e tjera te ndertimit si psh basenit te presionit etj, pasi keshtu rritet edhe siguria ne qendrueshmerine e shpateve, por edhe ne mjedis ulet rreziku i erozioneve te mundshme per shkak te shesheve apo traseve te hapura. I marre ne teresi plani



i rehabilitimit ka ne kontekst ndermarrjen e veprimeve konkrete ne pyllezimin e kesaj siperfaqeje ne funksion te mbrojtjes tokes, permiresimit mjedisor, te rritjes se interesit te perdoruesve per mbareshtimin e pyjeve e kullotave, ne plotsimin e kerkesave te komunitetit si dhe te permiresimit te kushteve jetesore te tyre. Domosdoshmeria e realizimit te ketij projekti inicohet nga:

- Shtimi gjithnje ne rritje i nevojës për sipërfaqe të pyllëzuara
- Projekti krijon kushte të favorshme për shtimin e sipërfaqes së mbuluar me pyje
- Permiresimin mjedisor të territorit etj.

#### • **Pyllëzimi.**

Punimet ne pyllëzime do te konsistojne kryesisht :

- Skema e mbjelljes do te jete 3x2.2m.
- Gropat do te hapen ne permasat e meposhteme 40x40x40cm.
- Gjate hapjes se gropes gjysma e pare e dheut te germuar hidhet ne anen e majte te gropes dhe gjysma e dyte e dheut te germuar ne anen e djathte te gropes .
- Pas perfundimit te hapjes se gropave sipas projektit nga komisioni qe merr punen ne dorezim behet kolaudimi i punimeve te kryera e numerimin e gropave te hapura dhe ne rast se punimet jane kryer konform rregullave jepet OK per mbjelljen e fidaneve.
- Fidanet qe do te perdoren per mbjellje do te jene si bimesia vendase
- Fidanet duhet te jene te çertifikuar me çertifikate origjine dhe cilesie te leshuar nga subjekte te licensuar per kete qellim.
- Fidanet e shkukur nuk duhet te lihen per asnje moment ne siperfaqe pa u shtratifikuuar per te mos u demtuar nga ngricat apo demtues te ndryshem
- Puna per mbjelljen e fidaneve per nje grope behet nga dy punetore njeri mban fidanin perpendikular me themalin e gropes dhe punetori tjetër ben mbushjen me dhe te gropes dhe ngjeshjen e dheut te hedhur ne grope
- Fidani i mbjellur duhet te jete perpendikulat me qendren e gropes
- Ne fundin e gropes ne momentin e mbjelljes, hidhen 1-2 lopata dherishte nga horizonti i siperm i tokes, pastaj vendoset fidani duke i futur te gjitha rrenjet ne grope, pa i plagosur apo demtuar ato. Me pas bejme mbushjen e gropes me dhe. Ne fund behet nje ngjeshje e lehte dhe mbathje rreth fidanit.
- Mbjellja e fidaneve nuk duhet te behet ne periudhe me ngrica
- Dheu i grumbulluar per rreth fidanit te porsa mbjellur duhet te jete ne forme konkave me qellim per te mos mbajtur ujra gjate periudhes se dimrit qe te mos ngrije uji i depozituar
- Perqindja e zenjes ne keto objekte te jete 80%
- Mbjellja e fidaneve keshillohet te behet me mire ne periudhen fundi i nentorit dhe gjate muajit dhjetor, pasi te kete pushuar vegjetacioni

Procedura punes:

- Pregatitje piketash
- Piketim gropa ne mal me dy punetore
- Hapje gropash 40x40x40cm
- Transport fidanesh fletor vjec (me toke) ne krahe ne objekte pyllëzimi 200-500 m largesi

- Mbjellje fidanesh 40x40x40cm
- Punetor mirembajtes dhe mbikqyres te objektit
- Transport fidane me auto
- Transport fidanesh me kafshe nga rruga ne objekt
- Blerje fidanesh
- Prashitje fidanesh 5 here
- Dy prashitje behen ne periudhen maj-qershor, preferohet kryerja e tyre menjehere pas renjes se ndonje shiu. Ndersa prashitja e trete kryhet ne muajin shtator

- **ZEVENDESIME ( 10%)**

Zevendesimet ne masen e planifikuar me siper realizohen pas perfundimit te revizionimeve te vjeshtes se vitit pare.(Koha per zbatimin e ketyre punimeve eshte muaji Nentor Dhjetor).

- Rihapje gropash 40x40x40cm
- Transport fidanesh ne parcele
- Mbjellje fidanesh 40x40x40cm cm

- **Punimet ne keto objekte qe kane te bejne me pyllzimin e tyre me akacie** do te fillojne ne pjesen e siperme te ketyre objekteve dhe do te perfundojne ne fundin e prroskes ku do te zbatohet ky projekt. Gjate muajit qershor e shtator te vitit pas ardhes behet revizionimi i objektit (percaktohet % e zenjes fakt ne teren).Mbi bazen e saj eshte percaktuar qe te behet zevendesimi i objektit ne masen 10%.Ne te njejten kohe objektet kane te parashikuar dhe sherbime kulturele ne masen 5 prashitje nga te cilat dy prashitje do te behen ne muajt Maj-qershor dhe prashitja e trete behet ne muajin Shtator. Ne revizionimet e vitit te pare pra te muajit qershor % e zenjes nuk duhet te jete poshte 90%

### **Rruget e reja dhe rehabilitimi.**

Rrugete reja kantieri per nevoja te zbatimit te projektit per hidrocentralit KALIVARE 1,2,3,4 nuk do te hapen pasi infrastruktura rurale eshte mjaft e zhvilluar. Ne projekt jane parashikuar nderhyrje te lehta ne kete infrastrukture per permiresimin e tyre.

### **Shenim:**

*Ne instalimin e tubacionit te presionit dhe shkarkimit ne keto hec-e eshte e nevojshme te hapet trase rruge e perkohshme, e cila do te shfrytezohet vetem per kohen e montimit te tubacioneve dhe me do te rehabilitohet, kurse rruga qe ndertohet per vendosjen e tubacionit te derivacionit do te jete e perhershme.*

- **Vleresimi, monitorimi dhe mirembajtja e siperfaqeve te mbjella**

Ajo do te realizohet nga subjekti. Mund te ngrihen prita per te perforcuar mbrojtjen e pyjeve nga erozioni ne zonat rreth sheshit te nenobjekteve. Gjithashtu do te kujdeset per mbareshtimin e

pemeve qe do te mbillen nga shoqeria. Per kullimin e ujrave qe do te grumbullohen ne sheshin e depozitimit te sterileve do te hapet kanale per drenimin e ujrave jashte sheshit te depozitimit.

Pas zbatimit te plote te projektit do te behet vleresimi i efekteve te punimeve te kryera ne grumbullin pyjor nepermjet monitorimit, duke mbajtur shenime perkatese periodike.

Per vijimesine e procesit objekti do te mbahet nen kontroll te vazhdueshem nepermjet vzhgimeve te herpashereshme.

Aktoret bashkveprues e mbeshtetes ne zbatimin e projektit do te:

- Informohen me evidencat perkatese duke cilesuar per qendrueshmerine dhe efikasitetin e projektit.
- Do te behet monitorimi i te ardhurave (qofshin keto direkte apo indirekte) te perfituara nga implementimi i projektit, duke bere listimin e perfitimeve dhe vleren e tyre.

### ➤ **MASAT REHABILITUESE NE RAST NDOTJE DHE DEMENTIMI TE MJEDISIT**

Shoqeria investuese qe do te ndertoje dhe shfrytezoje veprat hidroenergjitike merr ne konsiderate ndikimin ne mjedis dhe do te marre te gjitha masat per zbutjen e ndikimeve te mundshme negative. Ne rast ndotje aksidentale, shoqeria merr persiper demet e ndikimit te shkaktuar ne mjedis. Ndertimi i Hec Kalivare 1,2,3,4 per prodhimin e energjise elektrike mund te demtojte mjedisin si rrjedhoje e:

Dentimeve (ose aksidenteve) te veprave te vecanta inxhinierike per te cilat do te merren masat e duhura per rehabilitimin e tyre.

- kryerjes se punimeve restauruese ne pjesen e demtuar.
- ndonje avari gjate procesit te punes
- Instalimi i vepres se marrjes me kapacitet marres te ujit me te madh se ate te llogaritur dhe mbyllja e portes ekologjike.

### ➤ **PLANI I MONITORIMIT DHE MENAXHIMIT TE MJEDISIT**

*Projekti ne fjale ka vlera te medha inxhinierike dhe perfitime te konsiderueshme ekonomike.* Per tipin e aktivitetit qe kerkon te ndermarre shoqeria, ne fazen e shfrytezimit, hidrocentrale te tilla mund te punojne shume mire ne kushtet e mikrosistemit, duke u bere nje garanci energjitike rezerve per zonen. Edhe pse ky hec zhvillohet jashte zones se mbrojtur, nevojitet qe te kryhet bashkepunim me institucione te specializuara, per ruajtjen e parametrave hidroenergjitike pa prishur ekuilibrat mjedisore pasi kemi te bejme me ndertim dhe perdorim te resurseve hidrike. Projekti ka nevojte per monitorim mjedisor rigoroz nga organet kompetente mbikqyrese ne kuadrin e mbajtjes nen kontroll te parametrave mjedisor si dhe te veprave te vecanta inxhinierike si vepra e marrjes se ujit, linjat e tubacionit nen presion, etj. **Pas ndertimit te hec-it duhet te mbahet nen mbykqyrje rehabilitimi i zonave te prekura nga punimet.** Monitorimi i ndikimit ne mjedis duhet te kryhet nga inspektore te specializuar per mbrojtjen e mjedisit, te kontrollit te ujrave, sherbimit pyjor, pushtetit vendor dhe qendror, MM – ja, AKM - ja dhe ARM – ja.

- **Plani i menaxhimit per zbatimin e projektit.**

Çdo veprimtari e rëndësishme që kryhet në marrëdhënie me mjedisin, duhet të parashikojë në projektin e saj edhe Planin e Menaxhimit të Mjedisit (PMM).

***PMM ka si qëllim: parandalimin, minimizimin dhe mënjanimin e ndikimeve negative ndaj mjedisit***

#### **Plani i menaxhimit të mjedisit**

- Plani i menaxhimit të mjedisit (duke përfshirë edhe planin e veprimit mjedisor)
- Struktura e menaxhimit të mjedisit
- Kontrolli i zhurmës dhe i dridhjeve
- Plani i menaxhimit të cilësisë së ajrit
- Mbrojtja e habitateve, botës bimore dhe shtazore
- Plani i menaxhimit të sipërfaqes së tokës
- Plani i kontrollit të erozionit
- Plani i menaxhimit të ujërave
- Parandalimi i ndotjeve
- Plani i kontrollit të derdhjeve
- Plani i urgjencës
- Plani i menaxhimit të mbetjeve
- Plani i menaxhimit të acideve
- Monitorimi dhe raportimi mjedisor
- Aksioni korigjues dhe i auditimit të mjedisit

Hartimi i një plani sigurie dhe ndërhyrje del si një domosdoshmëri në rastet e padëshiruara, por realisht të pashmangshme. Kështu operatori në bashkëpunim me njësitë e tjera operative lokale në këtë zonë do të përgatisë planet e caktuara të sigurisë, që do të jenë pjesë përbërëse e projektit të propozuar. Këto plane, rekomandohen të bëhen nga ky studim (si dhe të detajohen në fazën e zbatimit) dhe duhet të përfshijë:

#### **• PLANI I MONITORIMIT TE NDIKIMIT NE MJEDIS.**

Ndikimet negative që përshkruam me sipër mund të minimizohen duke marrë një sërë masash. Siç kemi theksuar në shumë kapituj të këtij materiali, ndotja që i shkaktohet mjedisit është minimale, jo vetëm se kemi të bëjmë me shfrytëzimin e një burimi të rinovueshem energjie (siç është hidroenergjinë), por se nuk do të kemi HEC me rezervuar (basen ujor si psh Fierza), që sjell një problematike me të mëdha të mjedisit, por HEC - et e vegjel me derivacion që shkakton ndotje minimale.

- Monitorimin e parametrave gjeometrik të shkalleve të shfrytëzimit të objektit si pjerresia, lartësia, këndi i skarpates, pjerresia e trasese si dhe të parametrave gjeometrik të parashikuar në projekt.
- Monitorimi i parametrave fizik dhe dinamik të shpërndarjes së pluhurit dhe marrja e masave përkatëse të parashikuara në projekt për parandalimin e tij.
- Monitorimi i sipërfaqeve të mbushura me material dhe toke vegjetale për parandalimin e shperlarjeve, gerryerjeve, krjimin e gropave etj. Atje ku vihen re demtime të kësaj zone do të merren masa për riparimin e tyre.

- Monitorimin e sipërfaqeve të mbjella të pemeve dhe bimeve të kultivuara, si dhe ecurise normale të mbirjes dhe zhvillimit të tyre.
- Monitorimi i cdo sipërfaqeje të mbjelle do të vazhdojë për një periudhë 5 vjeçare ku gjatë se ciles bimët kanë marrë një zhvillim të konsiderueshëm dhe nuk kanë nevojë për shërbime.
- Shoqëria investitore merr përsipër ecurine normale të punës dhe rruajtjen e vazhdueshme të mjedisit deri në përfundim.
- Shoqëria investitore gjithashtu do të ketë lidhje të vazhdueshme me Agjencinë Rajonale të Mjedisit pranë se ciles do të informojë periodikisht dhe për monitorimin e parametrave mjedisore.

## **MASAT PËR PARANDALIMIN DHE MBROJTJEN E PYJEVE NGA ZJARRI**

### **Vlerësimi i masave për mbrojtjen nga zjarri**

Mundësitë për të rënë zjarri në pyje për territorin ku do të zhvillohet projekti koncesionar si rezultat i veprimtarisë për zhvillimin e projektit janë vlerësuar në dy faza.

Faza I. Ndërtim montim i hec-it

Faza II. Shfrytëzimi i hec-it

**Faza I. Ndërtim montim i hec-it.** Në këtë fazë janë parashikuar të bëhen këto procese: punimet e gërmimit, transportit dhe saldimit. Burimet për rënie zjarri janë: Veprimtaritë e gërmimit dhe jeta e kantierit nga shkëndijat elektrike apo motorrike të mjeteve të rënda. Nga shkëndijat që lindin gjatë fërkimit mekanik të mjeteve të gërmimit me shkëmbin. Veprimtaria e transportit nga shkëndijat elektrike apo motorrike të mjeteve të rënda nga rrjedhjet e karburanteve gjatë transportit. Veprimtaria e saldimit. Nga shkëndijat që lindin gjatë saldimit me elektroda si dhe prerje të mundshme të Materialeve metalike me gurë fresibël. Instalimet elektrike në kantier. Veprimtaria jetësore e punonjësve në kantier ( kuzhina, djegie e pakujdesshme e Materialeve të ndezshme, etj). Pakujdesitë nga pirja e duhanit. Venddepozitimi i karburanteve të mjeteve motorrike

---

**• Masat e parashikuara për fazën I.**

- Punonjësit duhet të trajnohen për masat në rastet e rënies së zjarrit, në shmangien dhe parandalimin e rënies së zjarrit si dhe në fikjen e saj. Ky trajnim duhet të përqëndrohet në:
- Përdorimin e mjetit motorrik për të marrë Material inert, që do të shërbejë për fikjen e zjarrit.
- Përdorimin e fikëseve të zjarrit
- Lajmërimin e personelit teknik të kantierit
- Kontrollin e gjendjes së makinerive për rrjedhje të mundshme të karburantit.
- Në veprimtarinë e gërmimit duhet të kihet parasysh këto masa paraprake:
- Në vendet/frontet ku do të kryhet gërmimi, mjetet duhet të jenë të pajisura me fikëse zjarri,
- Duhet të kenë mjete si lopata dhe kazma
- Në vendet ku verifikohen rrjedhje karburanti nga mjetet e gërmimit duhet të eliminohen.
- Në veprimtarinë e transportit duhet të kihet parasysh këto masa paraprake:
- Kualifikimin e manovratorëve për përdorimin e mjeteve të shuarjes së zjarrit si dhe në lajmërimin e personelit teknik të kantierit
- Pajisja e makinerive me fikëse të zjarrit
- Kontrollin e gjendjes së makinerive për rrjedhje të mundshme të karburantit.
- Në veprimtarinë e saldimit duhet të kihet parasysh këto masa paraprake:
- Marrjen e masave për një ambient të pastër nga lëndë që bëhen burim ndezjeje zjarri apo lëndëve që digjen lehtë
- Kualifikimin e saldatorëve për përdorimin e mjeteve të shuarjes së zjarrit si dhe në lajmërimin e personelit teknik të kantierit
- Në frontet e punës duhet të ketë mjete që ndihmojnë në fikjen e zjarrit si lopata, kazma dhe fikëse zjarri.
- Në kantier duhet të kihet parasysh këto masa paraprake:
- Marrjen e masave për një ambient të pastër nga lëndë që bëhen burim ndezjeje zjarri apo lëndëve që digjen lehtë
- Kualifikimin e punëtorëve për përdorimin e mjeteve të shuarjes së zjarrit si dhe në lajmërimin e personelit teknik të kantierit
- Në frontet e punës duhet të ketë mjete që ndihmojnë në fikjen e zjarrit si lopata, kazma dhe fikëse zjarri.
- Të mos lejohet pirja e duhanit.
- Kontrollim i herëpashershëm i venddepozimit të karburanteve për rrjedhje të mundshme.
- Largimi ditor i mbeturinave në venddepozimet e caktuara nga komuna për shmangien si burim zjarri.

**• Faza II. Shfrytëzimi i hec-it**

Në këtë fazë masat mbrojtjen e pyjeve nga zjarri përqëndrohen tek godina e centralit si i vetmi burim i mundshëm për rënien e zjarrit. Përshkrimi i Godinës së Centralit dhe plani i MKZ-së.

Ndertesa qendrore e centralit do të jete me nje kat, me strukture betonarme, me mure tulle, te suvatuar ne te dy anet, me solete betonarme te hidroizoluara metalike (ose duroalumin) me hapësire drite 40-50%. Ndertesa do të permbaje keto ambjente kryesore:



- a) Sallen e agregateve, ne te cilen do te instalohen grupet turbine-gjenerator, panelet e mbrojtjes, te eksitimit statik, te kontrollit, te rregullatoreve te shpejtesise, te nevojave vetjake elektrike dhe mekanike, kompresoret e ajrit dhe impiantet hidraulike me presion, te rregullatoreve te ajrit dhe te vajit, vinci 5/10ton, etj.
- b) Sallen elektrike ne te cilen do te instalohen panelet e kontrollit, te matjeve, te mbrojtjeve te linjes, te transformatoreve te fuqise dhe te transformatorit vetjak, te paneleve te mbrojtjes, matjes dhe te kontrollit te nenstacionit, etj.
- c) Sallen e sherbimit ne te cilen do te jene instaluar pajisjet e kontrollit te HEC dhe zyrat administrative dhe dhoma e sherbimeve dhe riparimeve teknike.

Nga ana tjetere, jane parashikuar punime civile qe lidhen me montimin e pajisjeve te reja, zhvendosjen ose pershtatjen e bazamenteve prej betoni, etj.

Punimet kryesore do te jene:

- Instalimi i nje sistemi te ri te ajrosjes dhe te qarkullimit te ajrit ne brendesi te centralit, instalimi i ventilatoreve qarkullues te ajrit ne sallen elektrike, ne zbarat e daljes, etj.
- Instalimi i sistemit te kullimit dhe drenazhimit per mbrojtjen e salles te makinave nga lageshtira dhe infiltrimit te ujit.
- Instalimi i rrjetit te ndricimit, te ajrosjes dhe te dyerve.
- Ndertimi i aneve te mbeshtetjes te vincit (parangos) 5/10t ne sallën e agregatit.
- Instalimi i saracineskave, largimi dhe filtrimi i ujrave, etj.
- Ndertimi i kanaleve te kabllave ne sallën e agregateve, shtrimi me pllaka te reja, suvatimi dhe lysterja. Kryerja e punimeve te domosdoshme dhe modifikuese per montimin e makinerive dhe pajisjeve te reja.
- Ndertimi i kanaleve te kabllave te zbarave dhe te daljeve te gjeneratoreve, shtrimi me pllaka te reja, suvatimi dhe lysterja. Kryerja e punimeve te domosdoshme dhe modifikuese per montimin e makinerive dhe pajisjeve te reja.
- Ndertimi i dhomes te riparimit (oficines), shtrimi me pllaka te reja, suvatimi dhe lysterja. Kryerja e punimeve te domosdoshme dhe modifikuese per montimin e makinerive dhe pajisjeve te reja.
- Punime per rezervuarin e vajit, shtrimi me pllaka te reja, suvatimi dhe lysterja. Kryerja e punimeve te domosdoshme dhe modifikuese per montimin e makinerive dhe pajisjeve te reja.
- Punime per bazamentet e transformatoreve te fuqise, te transformatorit te nevojave vetjake, te gropes septike, te kanaleve te kabllit, te drenazhimit, te lidhjes me linjen e transmetimit, suvatimi dhe lysterja. Kryerja e punimeve te domosdoshme dhe modifikuese per montimin e makinerive dhe pajisjeve te reja.
- Vendosja e pajisjeve te reja hidrosanitare.
- Sistemimi i sheshit ne hyrje te godines, ndricimi i jashte, rrethimi i centrali, pastrimi nga barishtet dhe shtrimi me cakull, riparimi dhe shtrimi i rruges kryesore per ne central, etj.
- Punime per ndertimin e salles elektrike per montimin e paneleve, te paneleve te transformatoreve te tensionit dhe te rrymes, te shtyllave mbajtese ne dalje, etj.
- Punimet per ndertimin e bazamenteve dhe montimin e shtyllave te linjes te transmetimit deri ne N/stacion, ndertimi i bazamentit te celes dhe punime per kanalin e kabllave etj.
- Ndertimi i zyrave administrative, shtrimi me pllaka te reja, suvatimi dhe lysterja.
- Paisja e zyrave me tavolina, karrige, rafte, abazhure, etj.

**Godina e centralit** Eshte ambient në të cilën do të qëndrojë edhe personeli i punësuar, pra duhen marrë masa të mbrojtjes kundër zjarrit për shkak të jetëve njerëzore që rrezikohen. Edhe pse pjesa më e madhe e strukturës përbëhet nga betoni, betonarmeja dhe elementë metalikë (si çatia), që kategorizohen si materiale të padjegshme apo vështirësisht të djegshme, ka materiale që kategorizohen si lehtësisht të djegshme apo vështirësisht të djegshme që vendosen në hapësirat e shërbimeve për personelin, sanitare etj. Duke u mbështetur në normat e projektimit, ujësjellës kundër zjarrit ndërtohen në këto raste: ndërtesa banimi me më shumë se 8 kate, ndërtesa administrative dhe shoqërore, hotele, shkolla e çerdhe fëmijësh me 3 e më shumë kate, stacione hekurudhore, aeroporte, në depot e tregtisë, spitale, në kinema, në ndërtesa prodhimi me përjashtim të atyre ku mund të ndodhë ekspozim ose shpërndarja e zjarrit nga uji etj.

Objekti do të shërbejë **edhe për banim të punonjësve** që do të jetojnë në godine gjate operimit të hidrocentralit. Shkalla "R" për rezistencën ndaj zjarrit për muret rrethues të jashtëm të godines me trashësi 25 cm është R 120 Shkalla "REI" për rezistencën ndaj zjarrit për elementet e brendshme; muret mbajtes me trashësi 25 cm kanë rezistencën R 120. Shkalla "REI" për rezistencën ndaj zjarrit të soletës është R 180. Shkalla "REI" për rezistencën ndaj zjarrit për kolonat dhe traret mbajtes të godines është R 180. Te gjitha dyert do të kenë shkallën "RE" për rezistencën ndaj zjarrit jo më pak se R 30. Automjetet zjarrfikese mund të vendosen për nderhyrje në 3 ane (para, djathtas dhe pas objektit). Gjeresite e rrugëve në të cilën mund të vendosen automjetet zjarrfikese janë: 6.6, 9.7 dhe 7.2m. Skemat e evakuimit të objektit janë horizontale dhe vertikale.

Gjeresia minimale e rrugëve të kalimit në mjediset e brendshme është 1.5 m.

Daljet e sigurisë së brendshme janë:

- Rruget e kalimit horizontal
- Dyert
- Shkallet

Dalja e sigurisë së jashtme është:

- Dera e evakuimit me gjeresi 350 cm

### **Sistemi i Sinjalizimit të Zjarrit**

- Pajisjet e kontrollit

Kontraktori duhet të mbulojë, instalimin, testin, lidhjen dhe garanton një cilësi të lartë të veprimit të pajisjes sinjalizuese të zjarrit dhe sistemit të alarmit duke përfshirë dhe autoparlantet, ndriçuesit, pajisjet e alarmit, kontaktet e thyerjes së xhamit, panelët e alarmit të zjarrit, karikuesin e baterisë, dhe releve të shoqëruar, do sigurohen dhe lidhen në përputhje me specifikimet, sipas pozicioneve të treguara në vizatime. Instalimi do të kryhet me JY- (st) – Y 2x1 mm<sup>2</sup> kabëll për shuesit e zjarrit dhe NYMHY 2x1 mm, për autoparlant.

Të gjithë sinjalizuesit do të pajisen me një shigjetë treguese të vendit të zjarrit. Sinjalizuesit kryesor do të sigurohen gjithashtu me lidhje ndërmjet terminaleve në mënyrë që të ndihmojë komandimin e njësisë sinjalizuese në vizatimet e mëparshme.

- Sinjalizuesit e tymit të duhanit

Këto do të veprojnë në mënyrë që të mbajnë ekuilibrin ndërmjet dhomës së hapur dhe të mbyllur, kështu kur tymi depërton në dhomën e hapur ai do të ketë kontakt me qarkun dhe do të aktivizojë sinjalin. Çdo sinjalizues do të projektohet në mënyrë që të mbulojë një zonë prej 100 m<sup>2</sup>. Të gjithë sinjalizuesit e tymit, të jenë instaluar të tilla që të mund të ndërrohen me zëvendësues.

- Impiantet elektrikë (Zjarrpërgjuesit automatik)

Për parandalimin e minimizimin e zjarreve, impiantët elektrikë janë të projektuar në mënyrë që të plotësojnë këto kushte:

Detektori i tymit do të mbulojë në mënyrë harmonike të gjithë sipërfaqen e ambientit ku sistemi i detektimit është i nevojshëm. Ata do të vendosen në çdo 80 m<sup>2</sup> sipërfaqe. Detektor do të vendosen edhe në çdo mjedis të veçuar pavarësisht sipërfaqes që mund të jete me e vogël se 80 m<sup>2</sup>.

: Detektimi (zbulimi) i zjarrit dhe sistemet e alarmit të zjarrit. Detektore tymi. Detektore pikësore që përdorin shpërndarjen, transmetimin. Detektorët duhet të vendosen në mënyrë të tillë që të mbulojnë të gjithë sipërfaqen e ambientit ku ato do të kontrollojnë si në figurën me poshtë: Transmetuesit e alarmit do të vendosen në dalje të mjediseve të objektit. Ata duhet vendosur në kufijte e lartësisë nga dyshemeja nga 1.0 deri në 1.6 m si në figurën me poshtë:

Sinjalizimi zanor do të bëhet me altoparlant të vendosur në mjediset e jashtme të objektit. Sirena e alarmit duhet të ketë kufijte të perceptimit akustik nga 65 dB(A) në 120 dB(A)

Njoftimi i stacionit zjarrfikës do të bëhet në numrin 112 në bashki.

1. Nuk duhet të krijojnë premisë për zjarr dhe shpërthim;
2. nuk duhet të krijojnë burime ose rrugë ushqimi, që favorizojnë shpërndarjen e zjarrit;
3. Të jenë të vendosur në mënyrë të tillë, që një prishje e mundshme e impiantit të mos nxjerrë të gjithë sistemin jashtë shërbimit;
4. Të jenë të pajisur me aparaturë në pozicion “gatishmërie”, ku treguesit e qarqeve të jenë të shënuara qartë.
5. Ushqimi i siguresave duhet të jetë me shkëputje automatike të shkurtëra, më të vogël ose e barabartë me 0,5 sekonda për impiantet e shpërndarjes, alarmit, ndriçimit dhe më të vogël ose e barabartë me 15 sekonda për pajisjet antizjarr dhe impiantet hidrike antizjarr;
6. Mekanizmi i ngarkimit të baterive (furnizimi rezerve) do të jetë i atij tipi automatik, që e shpërndan ngarkimin brenda 12 orësh;
7. Pavarësia e sistemit mbrojtës të agregateve duhet të përmbushë kërkesat e ndihmës së shpejtë dhe të fikjes në kohën e nevojshme në bllokun e gjeneratorëve si dhe të transformatorëve.
8. Për çdo rast pavarësia minimale duhet të vijë e stabilizuar për çdo impiant si më poshtë:
  - Lajmërim, zbulim, diktim, alarm: 30 minuta;
  - Ndriçim i sigurtë 1 orë;
  - Pajisjet antizjarr: 1 orë;
  - Impiantet hidrik antizjarr: 1 orë.

9. Impiantet e ndriçimit duhet të sigurojnë një nivel ndriçimi jo më të vogël se 5 luks në një meter lartësi, në ambjentin e objektit si dhe rrugët e daljes;
10. Vendosen llampa teke emergjence me ushqim të pavarur, por qësigurojnë ndriçim të paktën për një orë, ne daljet e ambjenteve si dhe ne daljen e portave per ne ambjentet e jashteme te objektit.
11. Panelet e komandimit dhe ato te bllokut elektrik duhet të jetë vendosur në pozicion të dukshëm, lehtësisht të përdorshëm, të ketë tregues me sinjal dhe i mbrojtur nga zjarri.
12. Në ndërtesat e centralit, duhet të instalohet një sistem ndriçimi i emergjencës, i cili duhet të garantojë ndriçim të mjaftueshëm dhe sinjalizim per nderhyrje te shpejte.

Veprimi detektor ose i pikës së thirrjes, do të fillojë si më poshtë:

- Koka e pajisjes së alarmit ose e pikës së thirrjes do të jetë e ndriçuar

*Adresa e mjeteve, numrat e zonës dhe përshkrimi I çdo vendi do të jepet në njësinë e kontrollit (dhe në njësinë përsëritëse)*

- Veprimi i detektorit ose pikës së thirrjes do të fillojë si më poshtë:
- Koka e pajisjes së alarmit ose e pikës së thirrjes do të jetë e ndriçuar
- Adresa e mjeteve, numrat e zonës dhe përshkrimi i çdo vendi do të jepet në njësinë e kontrollit (dhe në njësinë përsëritëse).
- Alarmi do të transmetohet në brigadën e zjarrit
- Autoparlantet e tokës do të tingëllojnë në vazhdimësi.
  - Autoparlantët në të gjitha zonat e tjera do të pulsojnë.
- Ky sistem duhet të ketë ushqim të pavarur, qendror ose lokal (sigurohet nga impianti I baterive), i cili duhet të sigurojë zgjatjen dhe nivelin e ndriçimit, për një kohe normale per nderhurje të shpejte ne eliminimin e avarise.

## **Masat për Fikjen e Zjarrit**

### **Fikëset e zjarrit**

Në rastin e ndertimit te godines se centralit, objekti eshte me strukture 1 kateshe për veprimtari European. Fikëset e zjarrit duhet të jenë shpërndarë në hapësirë në mënyrë uniforme, ku të paktën njëri prej tyre duhet të gjendet:

Fikëset e zjarrit duhet t'i pergjigjen klasës së zjarrit në ambientet ku ato do të jenë vendosur.

- Përbri pajisjeve që mund të shërbejnë si ndezës zjarri;
- Afër zonave me potencial rreziku zjarri.

Fikëset e zjarrit duhet të vendosen në pozicione lehtësisht të arritshme, dhe të shikueshëm nga njerëzit.

### • **Komunikimi dhe Ndriçimi i Emergjencës**

Në godinat e centralit lejohet komunikimi, edhe pa filtrin e provës së tymit ose daljen direkte jashtë ndërtesës. Në godinat e centralit do të instalohet një sistem ndriçimi emergjence.

### **Rrufepritësit**

Për të evituar rrezikun e zjarrit, që mund të vijë nga shkarkimet atmosferike si ne godine apo dhe ne nenstacionin elektrik qe ndertohet prane godines, do të pajisen me sistemin mbrojtës për shkarkimet atmosferike sipas kushteve teknike te projektimit te linjave elektrike dhe godinave industriale.

Sistemi i mbrojtjes atmosferike është shumë i domosdoshëm, për vetë kushtet atmosferike dhe vendodhjen gjeografike në të cilat ndodhet vendi ynë.

Sistemi i mbrojtjes atmosferike është dhe duhet të ngrihet i pavarur, nga ai i sistemit të tokëzimit dhe të plotësojë kushtet e zbatimit sipas KTZ –së së Shqipërisë. Vlera e rezistencës të këtij sistemi duhet të jetë më e vogël se  $1 \Omega$ . Gjatë punës për këtë sistem (pasi të jenë vendosur elektrodave) kryhen matje të R dhe në rast se ajo është më e madhe se  $1 \Omega$ , atëherë duhet rritur numri I elektrodave derisa të arrihet kjo vlerë. Matjet duhen përsëritur dy herë. Një herë në tokë me lagështirë dhe një herë me tokë të thatë. Materialet që do të përdoren për këtë sistem (shiritat, elektrodave që do të futen në tokë, shigjeta, bulonat fiksues etj.) duhet të jenë të gjitha prej zingu ose hekur të galvanizuar. Shiritat duhet të jenë me përmasa  $40 \text{ mm} \times 4 \text{ mm}$  ose  $30 \text{ mm} \times 3 \text{ mm}$ , ose shufër me diametër min.  $10 \text{ mm}$ . Elektrodave duhet të jenë me gjatësi  $1.5 \text{ m}$ , si në rastet kur do të përdoret hekur në formë “L” ( $50 \times 50 \times 4 \text{ mm}$ ) i galvanizuar, ashtu edhe kur do të përdoren elektroda

zingu të prodhuara nga fabrika. Shigjeta duhet të jetë edhe ajo prej zingatoje, psh. një tub zingatoje  $\frac{3}{4}$  “, i cili bëhet me majë dhe ka gjatësi të tillë që të dal min.  $0.6 \text{ m}$  mbi pikat më të larta të objektit. Bulonat dhe dadot që do të përdoren për fiksimit të shiritit me elektrodave duhet të jenë min. M 12.

Ngritja e sistemit të mbrojtjes atmosferike në varësi të objektit mund të realizohet:

- Për objekte ekzistuese që do të rikonstrukturohen dhe që nuk e kanë këtë sistem mbrojtje
- Për objekte të reja që do të ndërtohen

Për objektet ekzistuese duhet që:

- Të hapet një kanal me thellësi min.  $0.5 \text{ m}$  me gjerësi të mjaftueshme për të shtrirë shiritin, i cili do të shtrihet në të gjithë perimetrin e objektit, rreth  $1 \text{ m}$  larg tij.
- Shtrirja e shiritit në të gjithë perimetrin e tij
- Hapja e gropave dhe futja e elektrodave  $1.5 \text{ m}$  në thellësinë  $2 \text{ m}$  pra  $0.5 \text{ m}$ , në nivelin e tokës në të katër këndet e objektit, dhe lidhja e tyre me shiritin.
- Dalja nga elektrodave me shirit, të paktën dy kënde të objektit (diagonale), deri në çati/taracë, duke e fiksuar shiritin në mur me anë të vidave dhe upave.
- Daljet në çati/taracë lidhen me njëra tjetrën, duke formuar konturin e mbyllur me anë të të njëjtit shirit
- Në pikën-at më të larta të çatisë/taracës fiksohet shigjeta, e cila është e lidhur me konturin e lartpërmendur

**Shënim:** të gjitha lidhjet duhet të bëhen të tilla që të kemi një përcjellshmëri të lartë, si dhe të mos kemi korozion dhe oksidim të pikave të lidhjeve.

- NDIKIMET E MUNDSHME NË MJEDISIN NDËRKUFITAR (NËSE PROJEKTI KA NATYRË TË TILLË).

**Projekti nuk shkakton ndikim negativ me natyre nderkufitare sepse perroi i Kimzes dhe Mesulit ku eshte projektuar ndertimi i hec-eve "Kalivare 1,2,3,4" nuk shtrihet ne zone nderkufitare.**