

**PERMBLEDHJE JOTEKNIKE E RAPORTIT TE
VLERESIMIT TE NDIKIMIT NE MJEDIS
Aktiviteti “Pike furnizimi karburanti dhe GLN”**



Vendodhja: Lagjja Hekurudha, Unaza Jugperendimore, Elbasan

Subjekti : MARSOK shpk

Tirane 2022

HYRJE

Raporti synon te jape nje informacion te detajuar dhe te besueshem lidhur me ndikimin mjedisor te projektit te propozuar ne perdorimin e tokes, efektet lidhur me ndikimet ne floren, faunen, burimet e ujit, shkarkimet ne toke, uje, si dhe çdo ndikim social ekonomik ne punesimin lokal, permiresimin e infrastruktures dhe ndikimeve te tjera te rendesishme mjedisore ose sociale, perfshin gjithashtu parashikimin dhe planifikimin e masave zbutese te ndikimeve te projektit ne mjedisin fizik dhe social me qellim permisimin e cilesise dhe qendrushmerise se mjedisit nepermjet :

- Marrjes ne konsiderate te çeshtjeve te mjedisit ne fazen e pergatitjes se projektit.
- Shqyrtimit te alternativave te ndryshme brenda projektit.
- Te jape nje gjendje sa me reale, nga pikepamja e ndikimit te aktivitetit mbi mjedisin human.
- Analizen e faktoreve pozitive e negative mjedisore, percaktimin e masave zbutese per reduktimin e ndikimeve negative.
- Nxjerrjes ne dukje dhe vleresimin cilesor te ndikimeve ne mjedis te projektit.
- Propozime te masave zbutese te ndikimit ne projekt.

Per kete problem u be mbikqyrja e terrenit ne te gjithë zonen, duke kryer vrojtme te ndryshme , si dhe te biodiversitetit.

Ne raport jepet statusi i territorit, korniza ligjore e tij, mjedisi biofizik, gjeologjia e rajonit, gjeologjia e zones, hidrogeologjia.

Mjedisi dhe mbrojtja e tij nuk eshte i rendesishem vetem per njerezit por eshte thelbesor dhe i nevojshem per te gjitha qeniet ne toke. Njerezit duhet te kuptojne se si perdorimi i burimeve mjedisore dhe perfitimet qe vijne nga ato te mos demtohen por te jete e mundur te perfitohet sot dhe ne te ardhmen.

Termi mjedis dhe burime natyrore perdoren shpesh por jo gjithmone me kuptimin e qarte qe i perkufizon . Burimet natyrore i referohen burimeve te tokes, ujerave siperfaqesore dhe nentokesore , ajrit qe rrethon token, çdo gje qe rritet ne toke apo det si dhe burimet qe gjenden nentoke si psh mineralet. Mjedisi eshte me gjithperfishires, cdo gje qe na rrethon.

Thjesht duke perdorur burimet natyrore ne rrezikojme ne mbiperdorimin dhe shterimin e tyre . Shterimi i burimeve natyrore eshte nje nga problemet thelbesor te çrregullimit te mjedisit. Ne te perfshihet shterimi i ujit, mineraleve perfshire dhe lendet fosile si dhe shume burime te tjera.

Çdo veprimtari e kryer nga njeriu shoqerohet edhe me impakt ne mjedis. Pra impakti mjedisor i referohet ndryshimit te mjedisit natyror nga aktiviteti njerezor.

Kemi dy tipe te impaktit mjedisor

- Shterimi i burimeve
- Ndotja

Ne menyre qe te shmangen keto probleme njerezimi duhet te mesoj se si te menaxhohen burimet natyrore ne menyre te qendrushme. Pra zhvillimi i qendrushem i burimeve natyrore nuk eshte gje tjetër vecse perdorimi i tyre ne menyre ekonomike nga brezat e sotem per ti len keto burime te perdoren edhe nga brezat qe do te vijne.

Qendrushmeria perfshin menaxhimin e gjithe perberesve dhe burimeve natyrore e njerezore me qellim qe te pasurohen me kalimin e kohes dhe te sigurohet nje mireqenie per te gjithë. Zhvillimi i qendrushem nuk i pranon politikat te cilat cojne ne uljen e bazes prodhuese dhe lene gjeneratat e ardhshme me perspektiva me te ulta (te varfera) dhe/ose rreziqe me te medha se te tonat. Teknologjite qe kontribuojne ne zhvillimin e qendrushem perfshijne kontrollin e ndotjes, prodhimin e energjise se riciklueshme, rikuperim burimesh dhe riciklim, menaxhim burimesh dhe kerkime shkencore.

Problemet mjedisore ne vendin tone lidhen me ndotjen e ajrit ne qytetet kryesore , ndotja e ujit e cila vjen nga shkarkimi i ujerave te ndotura pa u trajtuar fillimisht dhe mbetjet urbane te cilat jo te gjitha depozitohen ne vendet e caktuara.

INFORMACION PER QELLIMIN E VNM DHE METODIKEN E ZBATUAR

Pershkrim te qellimit dhe objektivave te VNM

Vleresimi i ndikimit ne mjedis eshte nje proces ne vazhdimesi i aktivitetit dhe siguron se ndikimet mjedisore te rendesishme, sinjifikante jane vleresuar dhe marre ne konsiderate ne menyre te kenaqshme ne planifikim, projektim, zbatim te aktivitetit qe do te zhvillohet.

Qellimi i VNM- se

Qellimi i hartimit te raportit te VNM-se eshte percaktimi i efekteve negative dhe pozitive te aktivitetit dhe masat e duhura per permiresimin dhe zvogelimin e ndikimeve ne mjedis si rezultat i zhvillimit te **pikes se furnizimit m ekarburant.**

VNM nuk do te mbuloj çdo aspekt te nje efekti mjedisor te projektit, me te njejtin nivel detajesh. Theksi do te vihet ne ndikimet kryesore qe shkakton zhvillimi i aktivitetit.

Gjithashtu nje synim tjetër eshte te percaktoje e rekomandoje masat teknike- organizative per zbutjen e aneve negative qe mund te krijohen gjate zhvillimit te aktivitetit dhe te jape informacion per vendim-marresit per pasojat mjedisore te aktiviteteve te propozuara.

VNM perfshin gjithashtu parashikimin dhe planifikimin e masave zbutese te ndikimeve te projektit ne mjedisin fizik dhe social me qellim permiresimin e cilesise dhe qendrushmerise se mjedisit nepermjet :

- Marrjes ne konsiderate te ndikimeve te mjedisit qe ne fazen e pergatitjes se propozimeve ne projekt.
- Shqyrtimit te alternativave te ndryshme brenda projektit.
- Te jape nje gjendje sa me reale, nga pikepamja e ndikimit ne mjedis te aktivitetit mbi mjedisin human.
- Analizes se faktoreve pozitive e negative mjedisore dhe te masave zbutese per reduktimin e ndikimeve negative.
- Nxjerrjes ne dukje dhe vleresimi cilesor me pika te ndikimeve ne mjedis te projektit.
- Propozime te masave zbutese te ndikimit ne mjedis te projektit.

Objektivat e VNM

Objektivat e hartimit te VNM- se konsistojne ne evidentimin dhe reduktimin e ndikimeve ne mjedis dhe masat tekniko-organizative per nje zhvillim te qendrueshem te mjedisit, gjate kryerjes se aktivitetit deri ne perfundim te tij dhe rehabilitimin e hapesires perreth objektit.

Me kete studim informojme organet vendim-marres, mbi ndikimet ne mjedis dhe perfitimet e projektit te propozuar. Gjithashtu zhvillimin e qendrueshem duke siguruar qe zbatimi i projektit nuk prek burimet natyrore dhe funksionet ekologjike ose mireqenien, stilin e jetes dhe jetesen e komunitet si dhe te njerezeve qe lidhen apo varen nga ky projekt ose veprimtari.

Objektivat e tjera te studimit te paraqitur jane.

- Permiresimet mjedisore te zones ku zbatohet projekti dhe rreth saj.
- Perdorimin e burimeve natyrore ne menyren te qendrueshme ku respektohen dhe kerkesat e komunitetit te zones per rreth.
- Identifikon masat e duhura per zvogelimin e ndikimeve te mundshme potenciale

- negative te projektit te zbatuar
- Lehteson informimin e organeve vendim-marrese, duke perfshire vendosjen e termave dhe kushteve mjedisore per zbatimin e projektit apo propozimit.
- Mbrojtjen e shendetit te njeriut.
- Parashikon dhe perjashton ndryshimet e pakthyeshme dhe demtimet serioze te mjedisit.
- Ruan dhe mbron burimet natyrore, peziashet e natyres dhe komponentet perberes te ekosistemeve.
- Permireson aspektet sociale te projektit.

Pershkrim i metodikes te zbatuar per hartimin e raportit te VNM

Raporti i vleresimit te ndikimit ne mjedis hartohet me kerkese te shoqerise **per zhvillimin e aktivitetit pike furnizimi me karburant.**

Studimi i vleresimit te ndikimit ne mjedis u orientua nga rendesia dhe madhesia e projektit, vendi ku ai do te zhvillohet , pasurite natyrore dhe humane te zones si dhe vlerat e vecanta te tyre ne identifikimin e ndikimeve negative dhe pozitive, marrja e masave zbutese duke patur parasysh edhe ruajtjen e interesave ekonomike te investitorit dhe masat orientuese pas mbylljes se projektit.

Reduktimi i ndikimeve negative eshte nderthurur edhe me ndikime te rendesishme pozitive sidomos ne perfitime direkte dhe indirekte mbi komunitetin.

Studimi strukturohet ne kater faza kryesore :

- 1.Ngritja e objektivave orientuese te V.N.M.
- 2.Mbledhja e materialit baze ekzistues dhe atij te formuluar enkas per kete projekt dhe seleksionimi i tyre per perdorim.
- 3.Verifikimi ne terren i te dhenave ekzistuese dhe mbledhja e te dhenave te mundeshme biofizike dhe humane.
- 4.Hartimi i projektit bazuar ne legjislacionin Shqiptar si dhe kerkesave te organeve vendim-marrese dhe kontrollues te objekteve mjedisore ne nivel kombetar dhe lokal.

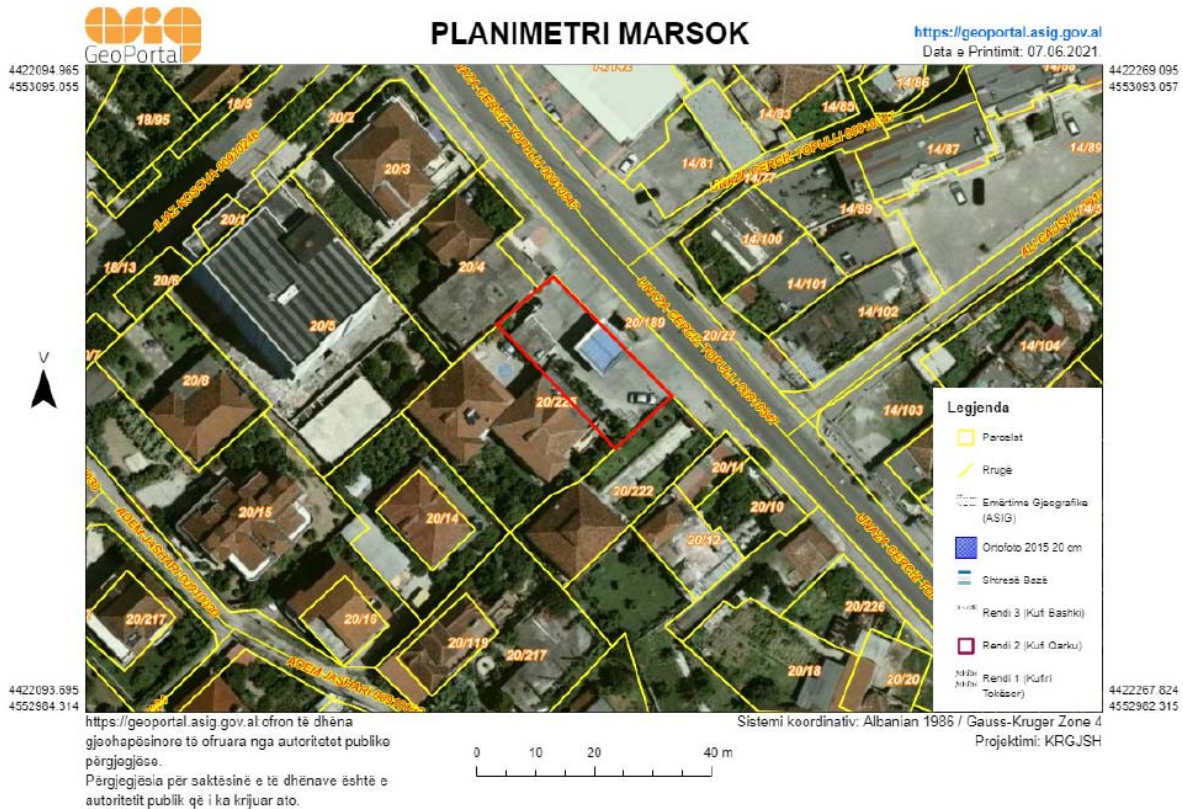
PERSHKRIM I PROJEKTIT TE PROPOZUAR

Qellimi i projektit te propozuar

Qellimi i zhvillimit te aktivitetit eshte furnizimi me karburant i mjeteve. Aktiviteti do te zhvillohet ne Nr.pasurie 20/427 ZK 8523 Lagjja Hekurudha,Elbasan.

Koordinatat e vendodhjes se aktivitetit :

NR.	Y	X
1.	4422164.86	4553050.01
2.	4422174.76	4553058.01
3.	4422194.54	4553037.34
4.	4422184.78	4553028.36



Kapaciteti depozitues Vellimi depozitave 40 m³

Mbushja e depozitave behet pa nderprerje te procesit te shitjes. Remontet eventuale dhe te vazhdueshme te pikes se shitjes dhe ato ne raste avarish, mund te behen ne vazhdim dhe pa nderprerjen e tregtimit te karburantit.

Rezervuaret jane te futur ne toke dhe te mbeshtetur ne jasteke betonit, ku anash jane te mbushur me stabilizant per te krijuar sigurine maksimale te tyre.

Operimi ne piken e karburantit eshte 7 dite ne jave nga 24 ore.

Skema teknologjike e furnizimit te rezervuareve me karburante eshte zgjedhur e tille qe siguron furnizimin e tyre me cikël te mbyllur per te evidentuar aromat dhe avullimin e tyre ne mjedis, gjithashtu edhe per te evidentuar rrezikun e zjarrit gjate furnizimit te rezervuareve ne temperatura te larta.

Per furnizimin e automjeteve me karburante sherbejne aparaturat (distributore) elektronike qe kane nje precizion kalibrimi ne te mijtat e litrit. Keta distributore furnizohen nga pompat perkatesisht te vendosur ne rezervuaret perkates.

Per manovrimin e mjeteve brenda pikes se karburantit jane zbatuar kushtet teknike, ku eshte projektuar korsia e ngadalesimit te mjetit, furnizimi me karburant ne te dy anet e distributoreve (pasi ka mjete qe kane furnizimin ne karburant ne ane te djathte ose majte), distanca minimale e zyres nga distributor por edhe e distributoreve ndermjet tyre eshte e mjaftueshme qe mjetet te keni mundesi te kalojne lehte. Ne dalje te karburanti eshte edhe korsia e pershpjtitimit ku mjeti futet ne korsine e rruges kryesore. Ne hyrje te karburantit dhe dalje te tij jane vendosur tabelat sinjalizuese.

- **Pershkrim i mbuleses bimore te siperfaqes ku propozohet te zbatohet projekti, shoqeruar dhe me fotografi**

Per nga origjina , perberja dhe vecorite gjeobotanike bimesia e Shqiperise ben pjese ne nenzonen floristike mesdhetare e cila perfshihet ne nje njesi me te madhe, ne zonen holarktike. Ndikim te madh ne zhvillimin e flores mesdhetare ushtroi ftohja e pergjithshme e klimes ne periudhen e pleistocenit dhe akullzimi i fuqishem qe pasoi ate. Tiparet karakteristike te bimesise mesdhetare si per sa i perket vecorive gjeobotanike ashtu edhe perberjes morfologjike dhe shtrirjes vertikale te saj, jane karakteristike edhe per bimesine e vendit tone. Por kushtet konkrete te zhvillimit, sidomos te klimes dhe te relievit kane percakt E gjithë kjo pasuri floristike i detyrohet vecorive te evolucionit paleogjeografik te Shqiperise dhe sidomos larmise se madhe te klimes, copetimit te theksuar te relievit dhe formave te shumellojshme te tij, formacioneve te shumta shkembore (gelqerore, magmatike, terrigjene) etj.

Fitocenozat e bimesise barishtore shume te larmishme nga perberja e llojeve, gjenden ne te gjitha zonat fitoklimatike te Shqiperise. Megjithese fitocenozat barishtore nga ana e fizionomise ne pergjithesi duken relativisht te peraferta, ato ndryshojne midis tyre nga perberja floristike ne varesi te faktoreve ekologjike. Me perjashtime te pakta, gati ne te gjitha fitocenozat dhe bashkeshoqerimet barishtore gjenden perfaqesues te familjes graminore (Graminaceae).

Bimet qe rriten ne zonen ku do te shfrytezohet nuk gezojne status te vecante te ruajtjes kombetare dhe nderkombetare te tyre.

Informacion lidhur me identifikimin e ndikimeve te mundshme negative ne mjedis te projektit perfshire ndikimet ne biodiversitet, uje, toke dhe ajer

Ndotje te mjedisit mund te vijne

- Shperndarja e ererave te pakendeshme ne hapsiren qe kufizon territorin por dhe perreth tij, gjate manipulimeve te ndryshme qe kryhen ne piken e karburantit
- Rrjedhja e karburanteve apo lubrifikanteve gjate furnizimit te depozitave

Shkarkime ne uje

Nuk ka ndotje te ujerave nentokesore. Ujerat qe dalin nga aktiviteti jane ujera te cilat lindin si rrjedhoje e aktivitetit te larjes se ambienteve dhe ambientet higjensanitare.gjithashtu vleresohen dhe ujerat e reshjeve atmosferike te cilat orientohen ne sistemin e e kanalizimeve kulluese te zones. Gjithesesi nuk duhet te shkarkohen lende te demshme ne mjedisin e punes. Duhet te punohet sipas rregullores se kushteve teknike ,nuk duhet te lejohen derdhje te karburanteve dhe lendeve te tjera djegese ne mjedisin e aktivitetit ,pasi ndotin ambjentin dhe mund te jene burim aksidenti e shkaktar te zjarreve te padeshiruara e me tej mund te shkaktojne edhe shperthime. Ne sheshin e aktivitetit nuk magazinohen materiale te rrezikshme dhe si rrjedhoje nuk ka ndotje te ujerave nentokesore ose siperfaqesore. Mundesite e ndotjes mund te vijne vetem nga derdhja e hidrokarbureve ose e lubrifikanteve gjate furnizimit te mjeteve te transportit.

Emetime ne ajer

Emetimet ne ajer identifikohen vetem nga procesi i avullimit te lendeve djegese fosile , por edhe si rrjedhoje e ndonje avarie ne sistem nga valvolat e sigurise. Keto lende jane te avullueshme ne temperatura te uleta dhe si rrjedhoje ne kushte normale atmosferike, sidomos gjate veres avujt e karburanteve perhapen ne mjedis. Keto avuj jane me te rende se ajri ne siperfaqen e tokes dhe si rrjedhoje kane prirjen qe te depozitohen ne siperfaqet me te uleta te tokes, si gropa,siperfaqe ujore etj. Me kushtet atmosferike keto avuj shperndahen dhe nuk perbejne asnje problem per mjedisin e zones. Nuk vleresohen me ndikime

domethenese. Sasi te tilla i asimilon vete atmosfera nepermjet proceseve natyrore te klimes. Tek punonjesit qe mund te jene te ekspozuar ne keto shkarkime rekomandohet perdorimi i maskave kundra gazeve te demshem.

Nje ndikim i rendesishem ne mjedisin atmosferik do te vleresohen rastet e renies se zjarrit ne objekt dhe djegia e karburantit. Kjo mundesi eshte e rralle por jo e perjashtuar. Nje ngjarje e tille do te shkaktonte ndotje serioze ne ajer, emetimin e sasive te medha te gazeve te demshem ne nje zone te caktuar dhe nje shtrirje siperfaqesore relativisht te madhe. Gjithashtu mjetet rrugore qe qarkullojne duhet te jene konform normave te percaktuara dhe te testuara nga Qendra e Kontrollit Teknik te automjeteve e te pajisura me certifikaten e Vertetimit Teknik nga IQT.

Depozitat e naftës nuk do të jenë burim emetimi tegazeve ndotese , për arsye se nuk ka proces djegie që mund të emetohen gaze në atmosferë. Gjithashtu, parashikohet që nuk do të shkaktohet pluhur gjatë funksionimit sepse të gjitha hapsirat dhe sheshet ku do të kalojnë dhe do të parkohen autobotet qe do te frunizojn depozitat do të jenë të shtruara me beton dhe në disa pjesë me asfalt.

Ndikimi ne toke

Keto procese pune ne kete aktivitet nuk ndikojne aspak ne toke. Shkarkimi i lendes djegese fosile ne mjedisin e zones mund te perbeje problem per ndotjen e tokes vetem ne rast te demtimit te depozites dhe rrjedhjes se karburantit, por nje gje e tille eshte pothuajse zero. Subjekti ka hartuar dhe zbaton planin e perballimit te emergjencave dhe si rrjedhoje e gjithe siperfaqe eshte e shtruar me beton.

Ndikimi ne biodiversitet

Sipas verifikimeve te kryera lloji i aktivitetit nuk ndikon ne biodiversitet. Projekti është ekzistues dhe nuk do të ndikoj në botën e gjallë, në florën dhe në faunën e zonës. Për vënien në funksionim të pikes se karburantit nuk është e nevojshme të realizohen punime ndërtimore, të cilat mund të shkaktinin ndikime negative në mjedis. Depozitat dhe infrastruktura ndihmëse janë në gjendje pune për të funksionuar aktiviteti.

Zhurmat dhe vibrimet

Zhurmat qe prodhohen vijne kryesisht nga mjetet rrugore si dhe nga perdorimi i elektropompave gjeneratoreve ndersa zhurma e prodhuar nga vet personat qe punojne per kete aktivitet nuk jane te vleresueshme. Punetoret qe ndodhen ne mjedise ku niveli i zhurmave e tejkalon limitin mund te perdorin masa mbrojtese per shqisat e degjimit. Kjo duhet te mbahet parasysht nga drejtuesi teknik. Nga zhvillimi i aktivitetit nuk gjenerohen vibrime.

Ndikime në peisazh

Depozitat e lendeve djegese fosile janë të instaluara prej shumë vitesh dhe aktiviteti është në gjendje funksioni. Për këtë arsye, vlerësohet që nuk shkaktohen ndikime në peisazh. Aktiviteti nuk fragmenton një peisazh natyror, që në rastin nëse do të ishte i tillë, ky aktivitet do të ndikonte në peisazhin natyror. Kompania do të mirëmbajë mjediset e brendshme, do të zbatohen të gjitha standartet e aktivitetit të kësaj natyre, për të siguruar një mjedis të pastër dhe të sigurt.

Ndikime socio-ekonomike

Nuk parashikohen të shkaktohen ndikime negative nga zhvillimi i projekteve të tilla në pjesën sociale ekonomike, për arsye se këto projekte ndihmojnë në rritjen e kapaciteteve të furnizimit melende djegese te automjeteve.

Nje pershkrim per shkarkimet e mundshme ne mjedis te tilla si ujera te ndotura, gaze dhe pluhur, zhurma, vibrime si dhe per prodhimin e mbetjeve

Uji do perdoret per lagjen e territorit per paksimin e pluhurave gjate procesit te levizjes se automjeteve per furnizimin me naftë dhe do sigurohet permes depozitave nga shoqeria.

Ujerrat e shiut do te sistemohen permes kanaleve perimetrike dhe me pas do i bashkohen kanalizimeve kulluese te zones. Theksojme se keto ujerrat nuk permbajn elemente kimike ndotes.

Emetimet ne ajer identifikohen vetem nga procesi i avullimit te lendeve djegese fosile , por edhe si rrjedhoje e ndonje avarie ne sistem nga valvolat e sigurise. Keto lende jane te avullueshme ne temperatura te uleta dhe si rrjedhoje ne kushte normale atmosferike, sidomos gjate veres avujt e karburanteve perhapen ne mjedis. Keto avuj jane me te rende se ajri ne siperfaqen e tokes dhe si rrjedhoje kane prirjen qe te depozitohen ne siperfaqet me te uleta te tokes, si gropa, siperfaqe ujore etj. Me kushtet atmosferike keto avuj shperndahen dhe nuk perbejne asnje problem per mjedisin e zones. Nuk vleresohen me ndikime domethenese. Sasi te tilla i asimilon vete atmosfera nepermjet proceseve natyrore te klimes. Tek punonjesit qe mund te jene te ekspozuar ne keto shkarkime rekomandohet perdorimi i maskave kundra gazeve te demshem.

Nje ndikim i rendesishem ne mjedisin atmosferik do te vleresohen rastet e renies se zjarrit ne objekt dhe djegia e karburantit. Kjo mundesi eshte e rralle por jo e perjashtuar. Nje ngjarje e tille do te shkaktonte ndotje serioze ne ajer, emetimin e sasive te medha te gazeve te demshem ne nje zone te caktuar dhe nje shtrirje siperfaqesore relativisht te madhe. Gjithashtu mjetet rrugore qe qarkullojne duhet te jene konform normave te percaktuara dhe te testuara nga Qendra e Kontrollit Teknik te automjeteve e te pajisura me certifikaten e Vertetimit Teknik nga IQT.

Depozitat e naftës nuk do të jenë burim emetimi tegazeve ndotese , për arsye se nuk ka proces djegie që mund të emetohen gaze në atmosferë. Gjithashtu, parashikohet që nuk do të shkaktohet pluhur gjatë funksionimit sepse të gjitha hapsirat dhe sheshet ku do të kalojnë dhe do të parkohen autobotet do të jenë të shtruara me beton dhe në disa pjesë me asfalt.

Zhurmat kryesisht do te krijohen nga levizja e automjeteve. Burimet e zhurmave jane ne siperfaqe. Çdo burim perhap vale zhurme. Fusha akustike qe rezulton varet nga karakteristikat e absorbimit dhe reflektimeve te te gjitha pengesave ekzistuese, ndermjet burimit dhe receptorit.

Energjia zvoglohet per gjate rruges si rezultat i absorbimit te siperfaqeve, divergjences gjeometrike dhe absorbimit atmosferik.

Program i perdorur per llogaritjen e nivelit te zhurmave merr parasysh faktori

“A” – niveli i presionit te zhurmes te llogaritur

Faktori « A » perbehet nga kontribuesit qe vijojne

Niveli i fuqise se zhurmes ne drejtim te perhapjes $L_{ne\ drejtim\ te\ eres}$, llogaritet per cdo burim

$$L_{ne\ drejtim\ te\ eres} = L_{w_} - A$$

Niveli i zhurmave te ketyre automjeteve , eshte i atij niveli qe nuk influencon si per te punesuarit dhe per banoret dhe gjallesat per rreth tij. Fenomene te tilla si vibracion zhvillimi i aktivitetit nuk do te kete.

Mbetjet qe krijohen do te jene vetem mbetje me karakter urbane nga aktiviteti i perditshem i punonjesve. Keto mbetje do te grumbullohn ne kosha plastike dhe me pas do te depozitohen ne vendin e caktuar nga bashkia.

Informacion per kohezgjatjen e mundshme te ndikimeve negative te identifikuara

Gjate fazes normale te zhvillimit te projektit nuk do te kete emetime te gazeve, lengjeve, mbetjeve toksike, helme te ndryshme dhe substanca te tjera te demshme, te cilat mund te ndikojne negativisht ne shendetin e punonjesve, banoreve dhe mjedisin perreth, floren dhe faunen e zones, burimet ujore.

Aktiviteti qe do te zhvillohet konsiston ne magazinimin e lendes djegese fosile ne depozita dhe furnizimin e mjeteve. Kohezgjatja e zhvillimit te aktivitetit nuk eshte percaktuar nga investitori , sepse kjo varet edhe nga kerkesa e tregut dhe shitja lendes djegese.

Te dhena per shtrirjen e mundshme hapesinore te ndikimit negativ ne mjedis, qe nenkupton distancen fizike nga vendodhja e projektit dhe velrat e ndikuara qe perfshihen ne te

Duke njohur aktivitetin qe do te zhvillohet u identifikuan ndikimet e mundeshme negative ne çdo receptore - perberes te mjedisit .

Identifikimi i ndikimeve – Permes te cilit u percaktua nderveprimi mjedis-projekt , u indetifikuan ndikimet e mundeshme gjate kesaj faze sipas receptoreve te mjedisit.

Vleresimi i ndikimeve – Ekspertet mjedisore te fushave te ndryshme bene perpjekje per matjen e gravitetit te ndikimeve . Vleresimi i Sinjifikances ka te beje me vete rendesine e ndikimeve dhe eshte faza me e rendesishme per zbatuesit e projektit sepse argumenton çdo ndikim negativ dhe perafrohet me objektivist me teresine e bashkeveprimeve midis projektit dhe mjedisit. Kriteret e perdorur per vleresimin e rendesise se ndikimeve variojne dhe drejtohen kryesisht nga vlerat e mjedisit te ndikuar.

Shtrirja fizike- Vlereson siperfaqen apo dimesionin hapsinore te nje ndikimi te dhene ne raport me burimin qe gjeneron ate ndikim.

- **Kohezgjatja e ndikimit** – Vlereson se sa do te zgjase nje ndikim i caktuar ne dimesionin kohe (ndikim i perhershem apo i perkoshem).

-**Kthyeshmeria** –Vlereson mundesin e kthimit te mjedisit te ndikuar ne gjendjen e tij te me pareshme (aftesia per tu rehabilituar dhe regjeneruar)

-**Rendesia** – Realizon nje vleresim total te tre permasave te mesiperme dhe njekohesisht thekson vemendjen qe duhet patur per administrimin e ndikimit.

Ndikimet e parashikuara nuk kane shtrirje te madhe fizike, magazinimi i lendes djegese fosile ne depozite nuk ka ndikime negative ne zone. Zhurmat qe krijohen nga levizja e boteve furnizuese dhemjeteve qe do te frunizohen nuk perbejn ndotje akustike. Analiza e frekuences te zhurmes te emetuar nga keto mjete tregon se ato ndodhen nen mesataren e frekuences 100 – 150 Hz , e cila eshte e pranueshme nga veshi i njeriut . Koha ne te cilen do te jene te pranishme keto zhurma eshte vetem gjate furnizimit. Niveli i zhurmave te ketyre mjeteve ne largesi nuk do te jete i madh dhe do te jete konform normave ne fuqi.

Ndikimi negativ mund te perhapet deri ne disa qindra metra, ketu behet fjale per avujt e hidrokarbureve . Ne rastet e emergjencave dhe te avarive te cilat mund te shoqerohen me katastrofa ekologjike ato mund ti shtrijne efektet e tyre deri ne disa kilometra katrore. Perhapja e avujve eshte e perkoshme vetem gjate fazes se ngarkim shkarkimit dhe nuk ka veti akumuluese ne mjedis. Nuk shkarkohen elemente te demshme

per mjedisin si ne ate uJOR per ajrin, token dhe biodiversitetin. Per parandalimin e ketyre efekteve subjekti duhet te zbatoje me perpikemri projektin e mbrojtjes nga zjarri dhe zbatimin e kushteve teknike. Duhet te kontrolloje dhe kolaudoje ne menyre korrekte dhe te rregullt nga IQT cdo vit enet nen presion, perfshi edhe valvulat e sigurise edhe saraqineskat , elektropompat, instalimet elektrike te jene korrekte dhe te reja etj.

Ne kushte normale te zhvillimit te aktivitetit nuk vleresohen ndikime te rendesishme te cilat mund te shkaktojne ndotje ne distance te medha.

Mundesine e rehabilitimit te mjedisit te ndikuar dhe mundesine e kthimit te mjedisit te ndikuar te siperfaqes ne gjendjen e meparshme si dhe kostot financiare te peraferta per rehabilitimin

Aktiviteti zhvillohet ne kushte teper te mira , higjienike dhe te kendshme estetikesht. Eshte kryer nje menaxhim I mire I te gjithë hapësirës së sipërfaqes duke u gjelberuar , duke ushtruar me beton me lluster per izolimin e filtrimeve te mundshme.

Duke qen terren kodrinor jane ndertuar te gjitha sistemet e kanalizimeve dhe te drenazhimit te zones. Nuk eshte prekur nga permbytjet , nuk eshte vleresuar si zone me rrezikshmeri per shkaqe natyrore. Ne rast te mbylles se aktivitetit , rehabilitimi do te perfshij cmontimin e depozitave prishjen e jastekeve te betonit ku jane mbeshtetur si dhe te shesheve te betonit, nivelim te siperfaqes, mbjellje te fidaneve qe rriten ne zone ne perimetrin rrethues. Siperfaqja e prone eshte e pershtatshme edhe per zhvillime te aktiviteve te tjera qe mund te zhvilloj subjekti qe e ka pronesi.

Masat e mundshme per shmangien dhe zbutjen e ndikimeve negative ne mjedis

Me qellim qe te parandalohen , shmangen minimizohen dhe kontrollohen ndikimet negative mjedisore te aktivitetit gjate zhvillimit te tij, investitori duhet te marr masat e duhura per mbrojtjen e mjedisit.

Masat zbutëse për reduktimin e ndikimeve në ajër

Gjatë fazës së operimit burimet nga të cilat shkaktohen dhe emetohen gaze dhe grimca të ngurta janë: lëvizja e automjeteve dhe proceset teknike të operimit. Për këto aktivitete kompania të zbatojë masat zbutëse e mëposhtme:

1. Lënda djegëse e cila do të përdoret nga mjetet dhe automjetet që do të operojnë gjatë fazës furnizimit dhe transportit të naftës të jetë e një cilësie të mirë.
2. Mjetet dhe automjetet që do të përdoren gjatë fazës së operimit do tu jetë kryer serviset teknike e duhura.
3. Mjetet dhe automjete që do të përdoren nuk do të jenë të amortizuara të cilat mund të shkaktojnë emetime të gazeve në nivele të larta në atmosferë.
4. Të realizohet spërkatja e ambjenteve në mënyrë që të reduktohet sasia e pluhurit që mund të shkaktohet gjatë lëvizjes së automjeteve.
5. Ambjentet përreth pikes se karburantit të spërkatën me ujë për të shmangur pluhurin.

Masat zbutëse për reduktimin e ndikimeve në tokë

Në bazë të analizës së vlerësimit ndikimet në cilësinë e tokës do të hasen vetëm në rast se do të ketë shkakime aksidentale të hidrokarbureve të cilat ndikojnë në ndotjen e asaj sipërfaqeje. Madhësia e këtij ndikimi do të jetë në varësi të madhësisë së aksidentit. Kompania duhet të aplikojë masa për parandalimin e cdo aksidenti në mjedis.

- Kompania të përcaktojë një vend të caktuar dhe të pajisuar me kosha për grumbullimin e mbetjeve urbane.
- Cdo lëndë ndihmëse do të magazinohet në kushte optimale në mënyrë që të mos ndodh asnjë lloj shakrkimi aksidental në tokë.

-Gjatë perimetrisë së sipërfaqes ku do të operojë kompania të hapen kanale kulluese në mënyrë që të sistemohen ujërat sipërfaqësorë të sheshit dhe të kontrollohet cdo lloj derdhje brenda sipërfaqes së projektit.

Kompania operon më ndërgjegjësimit të lartë mjedisor. Kjo duket edhe nga ambjentet brenda territorit ku ajo operon janë të shtruara me beton, të pastra dhe asnjë lloj mbetje nuk është e përhapur në tokë. Ky lloj menaxhimi shmang edhe ndotjen e tokës.

Masat zbutëse për reduktimin e ndikimeve në ujrat sipërfaqësorë

Operimi i këtij lloj projekti nuk gjeneron ujra teknologjik dhe për këtë arsye nuk ndikon në mënyrë të drejtë për drejtë në ujrat sipërfaqësorë.

- Të sistemojë ujrat sipërfaqësorë të sheshit në të cilin do të operojë.

Masat zbutëse për reduktimin e ndikimeve në biodiversitet

- Subjekti në fazën e operimit të kryejë monitorim periodik të nivelit të zhurmave që gjenerohen, në mënyrë që ato të mos jenë shqetësuese për mjedisin natyror.
- Rrugët dytësore dhe të gjithë infrastruktura që do të përdorë subjekti për zbatimin e këtij projekti të spërkatën në mënyrë periodike për të ulur nivelin e përhapjes së grimcave të ngurta në atmosferë.
- Ndricimi i zonës ku do të zhvillohet projektit gjatë natës të projektohet në atë mënyrë që të mos jetë shqetësues për kafshët e egra.

Masat zbutëse për reduktimin e ndikimeve në peisazh

Për zbutjen e ndikimeve nga prania e projektit në peisazhin natyror kompania të zbatojë këto masa gjatë fazës operimit:

- Përreth sheshit të mbillen pemë të larta
- Mjedis të mbahet i sistemuar dhe i pastër
- Të shmangen shkatimi dhe përhapja e pluhurit në atmosfere
- Të shmangët grumbullimi i mbetjeve për një kohë të gjatë

Masat ekzistuese për parandalimin e aksidenteve ose sistemet e reagimit në rast emergjencash.

Sherbimi i Sigurise se Kompanise operon në kushtet e nivelit të sigurise Nr.1 dhe ka si mision të saj Garantimin e Sigurise se Jetes dhe të aktivitetit ekonomik të kompanise.

1. Ajo e realizon atë:

- a. Nepermjet zbulimit dhe vleresimit ndaj kercenimeve të sigurise dhe marrjen e masave paraprake kundrejt incidenteve që prekin sigurine e kompanise;
- b. Nepermjet percaktimit të detyrave konkrete dhe pergjithesive funksionale të Sherbimit të Sigurise për të vendosur sigurine;
- c. Nepermjet sigurimit të një kembimi të shpejte dhe objektiv të informacioneve me

Policine e Shtetit ;

d.Nepermjet pasjes se nje metodologjie te vleresimit te gjendjes se sigurise, per te vepruar siç duhet ne rastet e ndryshimit te nivelit te sigurise.

Sherbimi i Sigurise eshte pergjegjese per ruajtjen, mbrojtjen, sigurine dhe zhvillimin ne kushte normale te operacioneve te ngarkimit te automjeteve me lende djegese

Per te parandaluar dhe perballuar situata emergjence me personelin e sherbimit dhe ate punonjes te kompanise ,jane programuar dhe zhvilluar tema stervitje, alarme e ushtrime ne drejtim te ndergjegjesimit per zjarren; te dallimit te objekteve dhe personave te dyshimte; te kercentimit me bombe apo pakot e dyshimta me synimin, qe,çdo punonjes i kompanise si me dhe, pa detyra te veçanta sigurie te ndergjegjesohen me detyrat e sigurise.

Masat specifike per parandalimin e zjarrit

Masat kryesore te mbrojtjes nga zjarri finalizohen me zvogelim te probabilitetit te ndodhjes se nje zjarri , ato individualizohen si me poshte:

Realizimi I impianteve elektrike sipas te gjitha rregullave

Zjarret shkaktohen ne rreth 30% te rasteve nga perdorimi difektoz I lidhjeve elektrike, prandaj del e domosdoshme rendesia e marrjes se masave per pergatitjen dhe montimin e impianteve elektrike sipas te gjitha rregullave pasi keshtu behet e mundur qe te ulen ne menyre te ndjeshme shkaqet kryesore te zjarreve.

Lidhjen me tokezim tokesor te gjitha pajisjeve , impianteve, strukturave te depozitave

Tokezimi I impianteve elektrike, te depozitave dhe strukturave te tjera krijon mundesine qe ne keto elemente te realizohet shkarkimi I ngarkesave elektro statike qe mund te behen shkak per lindje zjarresh. Edhe shkarkesat atmosferike perbejn nje faktore kryesor per ndezjen e zjarreve, per kete nemenyre te vecante ne zonat ku keto jane me intensive behet e domosdoshme ndertimi I mbrojtjes atmosferike. Aplikimi i tyre ben qe shkarkimi atmosferik elektrik te behet nepermjet rrufepritesave ne toke dhe jo ne ndertese apo depozite.

Instalimin e impianteve te mbrojtjes nga shkarkimet atmosferike

Depozitat e ruajtjes se naftes pajisen me mjete sigurie te llojeve te ndryshme si termostate, celesa fundore te niveleve max dhe min, pajisje alarmi per sinjalizim te ngopshmerise se avujve dhe gazeve ne mjediset e punes

Ventilim natyral dhe artificial te ambjenteve te mbyllura

Kompletimin me pajisjet anti zjarr

Sinjalistiken siguruese sidomos referuar rreziqeve qe ekzistojne ne vendet e punes

Nga ana e shoqerise do te caktohet nje person per mbrojtjen nga zjarri I cili ben verifikimin e zbatimit te rregullave ne vendet e punes per ndjekjen e zbatimit te tyre. Punonjesit keshillohen qe para se te largohen nga vendi I punes apo ne perfundim te orarit te punes duhet te bej pastrimin dhe lenien e tij ne kondita te sigurta per mbrojtje nga zjarri. Kryhet kontroll periodik per mjetet e mbrojtjes ndaj zjarrit, sistemeve te alarmit dhe pajisjeve elektrike.

Kontroll operativ I gjendjes se fikesave dhe depozites se ujit

Cdo fikesa zjarri ne vendin e caktuar inspektohet cdo muaj . Gjate inspektimi vizual verifikohet :

- Fikesi te jet I vendosur afer vendit potencialisht te rrezikshem
- Nuk duhet te jete I boshatisur
- Siguresa nuk duhet te jete e prekur ose e ndotur
- Shigjeta e presionit duhet te jete ne fushen e duhur

- Nuk duhet te kete demtime mekanike ose korrozioni ose zenie te duzes se gypit hedhes
- Vendi perreth fikses te jete I paster dhe pa pengesa
- Vendodhja te jete e dukshme
- Cdo konstatimi pa rregullt raportohet per marrjen e masave

Programi i monitorimit të mjedisit

Qëllimi i monitorimit mjedisor është që të sigurojë të dhëna nëpërmjet të cilave të vlerësohet nëse zhvillimi i veprimtarisë është në përputhje me ligjet dhe standardet mjedisore që lidhen me të, për të vlerësuar shkallën e ndikimit (nëse ka), si dhe për të vlerësuar performancë mjedisore të zbatimit të projektit.

Monitorimi i mjedisit është detyrim ligjor, mënyra, frekuenca dhe elementët e monitorimit janë të ndryshëm për veprimtari të ndryshme. Në vijim do të paraqesim elementët që duhet të monitorojë subjekti gjatë funksionimit të impiantit. Elementët e tjerë apo përcaktimi i frekuencave të monitorimit do të përcaktohet në akt miratimin e lejes mjedisore për këtë veprimtari.