

PËRMBLEDHJE JOTEKNIKE PËR AKTIVITETIN:

VEPRIMTARITË E LËNDËS SË DRURIT

ID 7.10/b “Përveç rasteve të përmendura në kategori të tjera të kësaj Shtojce, prodhimi i produkteve të përbëra tërësisht apo kryesisht nga druri n.q.s. veprimtaria përfshin: sharrimin, shpimin, fërkimin me rërë, gdhendjen, tornimin, zdrukthimin, kujdesin ose trajtimin kimik të drurit”.

VEPRIMTARI TË TJERA QË PËRFSHIJNË PËRDORIMIN E SOLVENTËVE

ID 7.12/I “Veprimtaritë e lyerjes/veshjes të aplikuara në sipërfaqe druri”.

Sipas shtojcës 1 të Ligjit 52/2020 “Për disa ndryshime në ligjin nr.10448, datë 14.07.2011, të ndryshuar”)



SUBJEKTI: “MET-PLAST” SHPK

NIPT L025052020

VENDNDODHJA: Tiranë, Tiranë, TIRANË, KOMB. JOSIF PASHKO

1. PROFILI I OPERATORIT

Operatori “MET-PLAST SHPK”, është regjistruar në QKB me formë ligjore **Shoqëri me Përgjegjësi të Kufizuar**, me **NIPT J62223003D** dhe adresë **Tiranë, Tiranë, TIRANË, KOMB. JOSIF PASHKO**.

Fusha e veprimtarisë së operatorit konsiston në prodhim, shitje e montim dyersh të brendshme e të jashtme si dhe të çdo lloji ambienti banimi dhe ato sociale, shitje dhe blerje të produkteve të gatshme me shumice e pakice, sipas nevojave të tregut të brendshëm dhe eksport. Shitje dhe blerje pajisje e makineri për teknologjinë e përpunimit të lenës drusore si dhe çdo lloje veprimtarie ekonomike në funksion të prodhimit e shitjes së çdo lloje dre. Pjesëmarrjen në veprimtari të tjera tregtare të import-eksporti të materialeve të teknologji industriale, të projektimit dhe zbatimit të linjave prodhuese e të mirëmbajtjes së tyre si dhe çdo lloje veprimtarie tjetër tregtare në industrinë e drurit.

Subjekti kërkon të aplikojë për leje mjedisi Tip B për aktivitetin:

ID 7.10/b “Përveç rasteve të përmendura në kategori të tjera të kësaj Shtojce, prodhimi i produkteve të përbëra tërësisht apo kryesisht nga druri n.q.s. veprimtaria përfshin: sharrimin, shpimin, fërkimin me rërë, gdhendjen, tornimin, zdrukthimin, kujdesin ose trajtimin kimik të drurit”

ID 7.12/I “Veprimtaritë e lyerjes/veshjes të aplikuar në sipërfaqe druri”.

Referuar shtojces 1 të ligjit 52/2020 “PËR DISA NDRYSHIME NË LIGJIN NR.10448, DATË 14.7.2011, “PËR LEJET E MJEDISIT”, TË NDRYSHUAR.

2. OBJEKTIVAT E AKTIVITETIT:

- Objektivi i parë i këtij aktiviteti do të jetë të identifikojë ndikimet e mundshme negative mjedisore të kësaj instalime të cilat janë:
 - Emetimet në ajër dhe zhurmat;
 - Ndikimi në flore/faunë;
 - Mbetjet e gjeneruara nga aktiviteti i punetoreve;
 - Ndikime social-ekonomike;
 - Ndikim në cilësinë e jetesës në qendrat e banuara;
 - Ndikim në rritjen e trafikut rrugor;
 - Ndikim në peizazhin e zonës;
- Objektivi i dytë i këtij aktiviteti është gjetja e alternativave që janë më miqësore me mjedisin.

PERMBLEDHJE JOTEKNIKE
NIPT J62223003D

3. VENDODHJA E AKTIVITETIT

Vendi ne te cilin do te zhvillohet aktiviteti qe do te kryejë subjekti ndodhet në adresën: **Tiranë, Tiranë, TIRANË, KOMB. JOSIF PASHKO.**

Për sipërfaqen në të cilën do të zhvillojë aktivitetin, operatori posëdon çertifikatë pronësie, me të dhënat si më poshtë:

Zona Kadastrale	8310
Numer pasurie	1/85
Faqe	241
Volumi	12
Lloji I pasurise	Truall
Sipërfaqe totale	3700 m²
Truall	3700 m²
Ndertesa	700 m²
Adresa e pasurise	Tiranë, Tiranë
Pronesia	Agim Neim Istrefi (1/2) MET-PLAST SHPK (1/2)



Koordinatat sipas Sistemit Gauss-Kruger Zone 4		
Subjekti "MET-PLAST" Shpk		
Nr.	X	Y
1.	4398585.22	4579776.73
2.	4398582.38	4579771.99
3.	4398595.33	4579689.86
4.	4398643.22	4579687.03
5.	4398642.25	4579689.27
6.	4398650.31	4579694.62
7.	4398611.64	4579773.99
8.	4398604.14	4579778.63

4. PERSHKRIMI I AKTIVITETIT

4.1. Përshkrimi teknologjik

Per te arritur produktet perfundimtare, punohet duke ndjekur nje radhe te caktuar pune e duke kryer proceset:

1. Procesi i pare eshte **procesi i lemimit dhe lyerjes se drurit.**

Gjate ketij procesi limohet siperfaqja e drurit duke perdorur leter zmerile. Druri si material natyral ballafaqohet me procesin e plakjes dhe me faktorë të ndryshëm dëmtues, për këtë shkak duhet mbrojtur dhe ushqyer në mënyrë që te jete i perdorshem per tu punuar. Per sa i perket lyerjes se drurit, ajo behet ne varesi te produktit qe do te prodhohet duke e lyer me bojera te llojeve te ndryshme; ne disa raste subjekti perdor edhe bojera ekologjike te ujit qe nuk shkaktojne ndotje ne mjedis.

2. Mbajtje dhe transport

Pasi druri eshte limuar me leter zmerile dhe lyer, ai do te mbahet nga stafi i punes se kesaj mobilerie per t'u transportuar nga njera makineri te tjetra duke vazhduar ne kete menyre perpunimin e metejshem te tij deri ne realizimin e produktit perfundimtar.

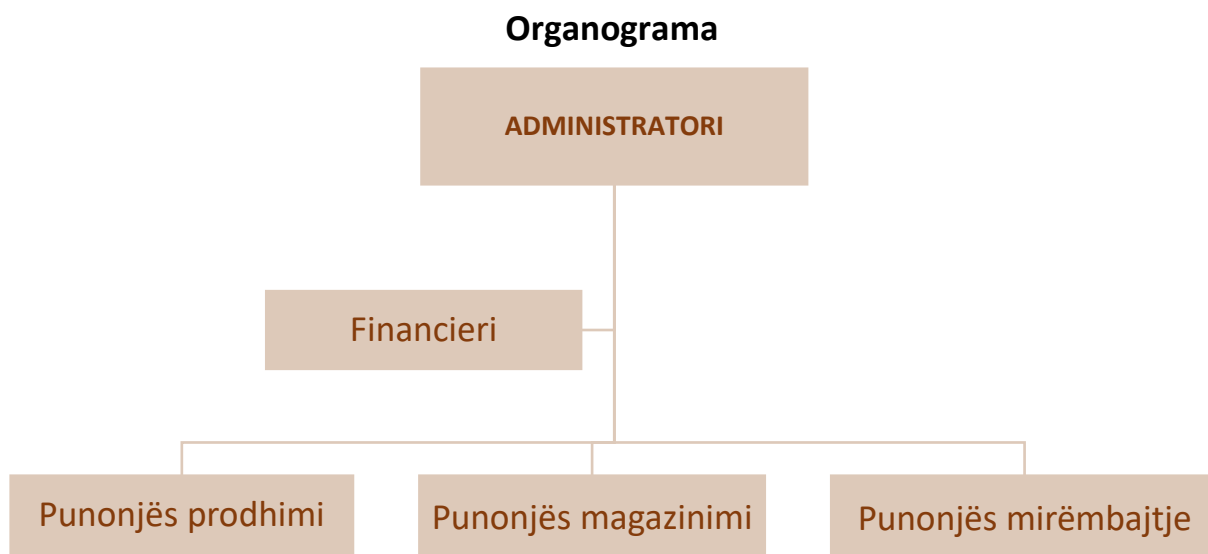
3. Prerja e drurit

Pasi u eshte nenshtuar dy proceseve te para, druri do te kalohet ne prerje. Per kete qellim sherben nje makineri prerese, e cila ben te mundur prerjen e tij dhe dhenien e formes se deshiruar.

Disa nga mjetet e punes qe kjo mobileri perdor jane: prese, gajostra, makineri ngjitese me korrent per prerjen e drurit, matrapike dhe trapano dore.

1. **Matrapike** - eshte mjete i punes i perdorur zakonisht per hapjen e vrimave dhe birave ne pjeset e forta te drurit; eshte nje vegjel pune e perdorur zakonisht ne proceset e ndertimit per shpime te siperfaqeve te betonit, por edhe ne shpimet e ketyre siperfaqeve drusore te ashpra qe nuk mund te behen me mjete te tjera. Garanton cilesi dhe efikasitet gjate proceseve te punes.
2. **Trapano dore** – Kjo pajisje perdoret zakonisht per shpimin e birave te siperfaqet e lemuara te drurit dhe qe mund te shpohen me lehtesi. Perdorimi i kesaj pajisjeje eshte me i shpeshte per shpimin e birave per krijimin e tavolinave prej druri.
3. **Makineri per prerjen e drurit** - Makineria e treguar ne figure punon me korrent dhe eshte vegla me e rendesishme per kryerjen e proceseve te punes se ketij aktiviteti. Ajo realizon prerjen e llojeve te ndryshme te drurit sipas formave dhe permasave qe deshirohen. Procesi i zhvilluar ne kete makineri eshte automatik.
4. **Presa** – Eshte gjithashtu nje vegjel pune e rendesishme per kete mobileri per arsye se realizon prerjen e ristelave te drurit, ristelave te holla qe nuk kane nevoje te kalohen ne makinerine prerese te shpjeguar me siper. Eshte nje vegjel pune qe shkurton kohe dhe ndihmon teper gjate proceseve te pergatitjes se objekteve prej druri.

4.2. Menaxhimi I instalimit



Persa i perket struktures se operimit te aktivitetit nga ana e administratorit te shoqerise eshte bere edhe ndarja e detyrave dhe puneve qe do kryeje secili nga punonjesit. Do te jete nje punonjes i cili do te meret me pjesen financiare dhe me pjesen e menaxhimit, ndersa punonjesit e tjere do te jene pjese e procesit te aktivitetit.

Tabela e meposhteme jep informacion mbi kushtet e punes.

KUSHTET E PUNËS					
Numri total i punonjësve	10				
Shpërndarja e punonjësve	ZYRA	PRODHIMI	MIRËMBAJTJA	MAGAZINIMI	TË TJERA
	2	5	1	2	-
Turnet dhe aktivitetet	Zyrat / administrata		Instalimet		
	08⁰⁰-16⁰⁰		08⁰⁰-16⁰⁰		
Orët e punës	Zyrat / administrata		Instalimet		
	8 orë/ditë		8 orë/ditë		
Numri i ditëve të punës në vit	312 ditë/vit				
Numri i orëve në vit	312 ditë x 8 orë = 32496 orë/vit				
Variacionet sezonale	Nuk preket nga variacionet sezonale				
Turnet dhe numri i punëtorëve për turn	Gjatë variacioneve sezonale		Pjesa tjetër e vitit		
	Nuk ka		1 turn → 08⁰⁰-16⁰⁰		
Periudhat gjatë të cilave kompania mbyllet	Pushimet		Dita e dielë është pushim. Gjithashtu sipas kodit të punës, punëmarrësve u takojnë 20 ditë/pune pushimit në vit.		
	Ndërprerje të rregullta të funksionimit		Nuk ka		

4.3. Lëndët e para dhe ndihmëse

Aktiviteti në fjalë është një aktivitet prodhimi, i cili kërkon përdorim të lëndëve të para dhe atyre ndihmëse si më poshtë:

Lëndë të para	Lëndë/ materiale ndihmëse
Lëndë drusore	Ujë
-	Energji Elektrike
-	Mjete/pajisje pune

Lende drusore— do te merret nga furnitore te ndryshem. Pas pranimit te tyre nga personi pergjegjes dhe likuidimit, magazinohet ne vendin e percaktuar brenda ambjenteve te aktivitetit, per t'u perdorur me pas per prodhimin e dyerve.

Uji do te merret nga rrjeti, dhe do te perdoret vetem per sherbimet higjeno sanitare. Per sa i perket proceseve te prodhimit nuk kerkohet përdorim i ujit.

Energjia elektrike qe do te perdoret per ndricimin e jashtem dhe te brendshem te objektit, gjithashtu edhe per vendosjen ne pune te disa prej pajisjeve te punes. Energjia elektrike do te merret nga rrjeti i zones ne baze te kontrates qe operatori ka lidhur me OSHE.

5. IDENTIFIKIMI DHE VLERESIMI I SHKARKIMEVE NE MJEDIS

Mjedisi eshte gjithmone i prekur nga veprimtarite e ndryshme qe ushtrohen ne te, por ndikimi mund te jete i ndryshem, kjo eshte e lidhur ngushte me vete llojin e veprimtarise, e cila mund te kete impakt te drejtperdrejte, te terthorte, te rendesishem apo mesatar i pranueshem. Nga zhvillimi I aktivitetit pritet qe te kete shkarkime minimale ne mjedis, duke iu referuar edhe natyres se tij. Disa nga shkarkimet e mundshme te ketij aktiviteti jane si me poshte vijon:

Rrezatimi jonizues

Nga zhvillimi i aktivitetit nuk kemi rrezatime jonizuese.

Vibracionet

Duke njohur natyren qe zhvillon aktiviteti nuk gjeneron vibracione.

Ndikime në ajër

Gjatë zhvillimit të këtij aktiviteti, emetimet në ajër janë kryesisht: emetimet e grimcave të ngurta si PM10, PM2.5, TSP dhe gazeve si CO që çlirohen nga proceset e punës në ambjentet e brendshme të aktivitetit, si dhe në ambjentin e jashtëm në momentin që vijne mjetet e transportit të lëndes së parë.

Gjithashtu në nivele të ulëta mund të hasim dhe çlirim të VOC në repartin e lmyerjes.

Mund të themi se niveli i shkarkimeve do të jetë brenda normave të lejuara për shkak se subjekti do të monitorojë këto parametra në mënyrë periodike për të mbajtur nën kontroll shkarkimet. Për punonjësit që do të punojnë në këto reparte, është menduar të pajisen me mjete mbrojtëse për aparatën respirativ, të tilla si maska apo pasqisje të tjera.

Ndikime në ujëra

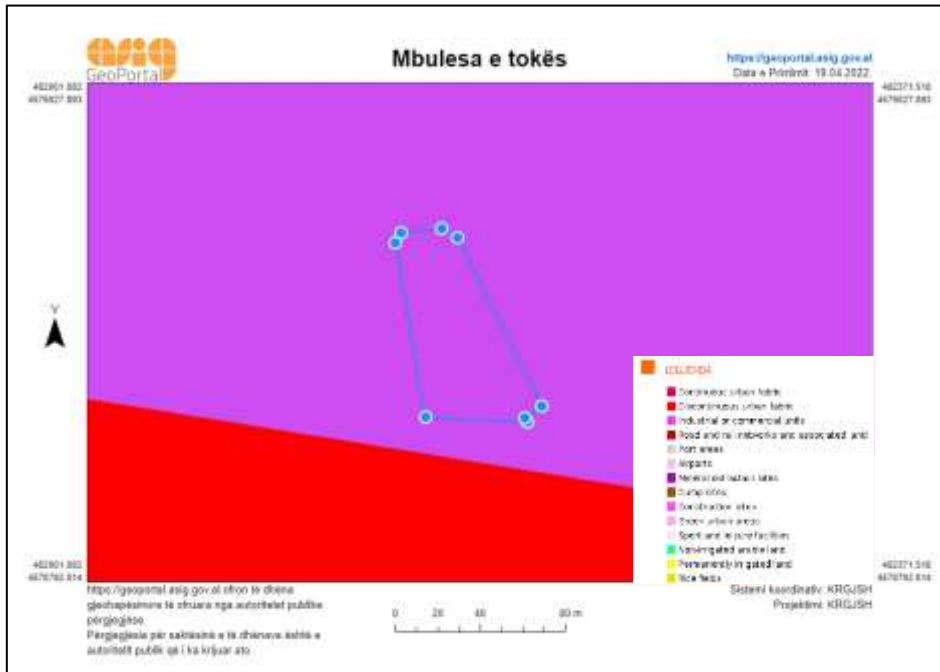
Gjatë zhvillimit të aktivitetit nuk kemi ndotje të ujërave nëntokesorë apo sipërfaqësorë. Natyra e aktivitetit nuk kërkon përdorim të ujit. Ujrat që gjenerohen nga aktiviteti janë ujerat nga shërbimet higjieno-sanitare, të cilat nuk përmbajnë komponente që mund të ndikojnë negativisht në mjedisin ujor prites. Këto ujëra do të shkarkohen në rrjetin e kanalizimeve të zonës, për tu menaxhuar me pas nga Ujesjelles Kanalizime Tiranë.

Në objekt nuk do të shkarkohen materiale të rrezikshme dhe si rrjedhojë nuk do të ketë ndotje të ujërave nëntokësore ose sipërfaqësore.



Ndikimet në florë/ faunë

Zona në të cilën ushtrohet aktiviteti është një zonë urbane dhe nuk mund të analizojmë ndikime në flore dhe faunë. Operatori do të shtojë siperfaqet e gjelberta për një pamje vizuale më të krenaqshme për syrin dhe për të mirat në pikepamjen mjedisore. Gjithashtu zona karakterizohet nga bimesi e zhveshur dhe nuk takon elemente të spikatur faunatik dhe fluoristik.



Ndikimet në tokë

Zhvillimi i këtij aktiviteti nuk do të ndikojë negativisht në tokë, kjo vjen si rezultat se nuk do të magazinohen lëndë të rrezikshme.

Proceset e punës nuk ndikojnë në tokë, kjo edhe për shkak të ambienteve të pershtatshme e bashkohore, të shtruar me beton, të cilat nuk lejojnë kontaminimin e tokës.



Ndikimet ne popullesi

Zhvillimi I aktivitetit nga subjekti “MET-PLAST” sh.p.k. nuk do te kete ndikime ne popullesi. Edhe pse aktiviteti eshte I pozicionuar ne nje zone urbane ne kufizimet e tij zhvillohen aktivite te tregtare te ndryshme. Natyra e ketij aktiviteti nuk shoqerohet me shkarkime ne uje, ajer dhe toke qe mund te cenojne shendetin e banoreve apo bizneseve te ndodhura aty prane.



Ndikime nga zhurmat

Zhurmat qe prodhohen vijne kryesisht nga makineria prerese e drurit, sharrimit, perpunimit, zmerilimit etj. Proceset e prodhimit shoqerohen me clirim zhurme, por nuk vleresohen ne nivele shqetesuese per zonen, vetem per ambientet e punes. Per kete operatori eshte kujdesur qe punonjesve t'u siguroje pajisje mbrojtese per degjimin.

Ndikimet ne klime

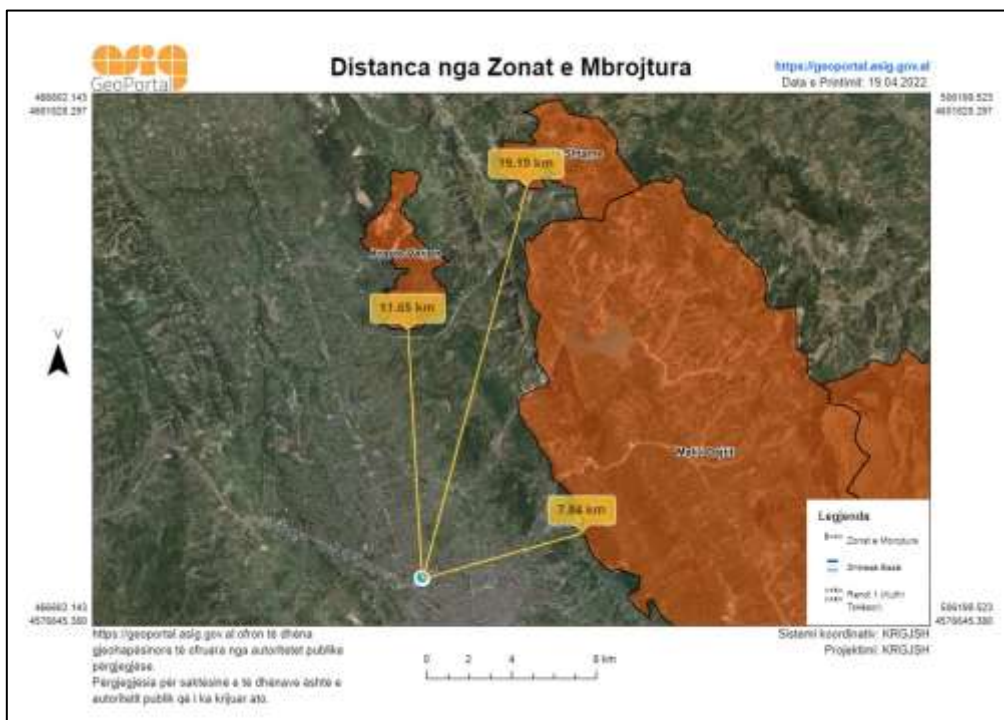
Gjate zhvillimit te aktivitetit nuk priten ndryshime te dukshme klimaterike, si ne drejtim te permiresimit ashtu edhe ne ate te perkeqesimit te saj. Nuk do kete ndryshime ne temperature, ne drejtim te eres, ne sasine e reshjeve. Pra kryerja e ketij aktiviteti nuk ndikon fare ne kushtet klimaterike te kesaj zone.

Mbetje te ngurta urbane - Tipet e mbetjeve me kodet **20 01 01**, **20 01 02** dhe **20 03 01**, do te gjenerohen nga aktiviteti I punonjesve. Brenda territorit te intalimit jane te vendosuar kontiniere te vegjel (kosha) per hedhjen e mbeturinave dhe me pas depozitohen ne piken e grumbullimit te caktuar nga Njesia e Qeverisjes Vendore.

Mbetje nga proceset e punes per prodhimin e mobiljeve - Mbetjet me kod **03 01 05** "Pluhur sharre, ashklat, copat prej druri, panele me materiale grimcore dhe me pllaka, te tjera nga ato te permendura ne 03 01 04", te cilat gjenerohen gjate perpunimit te drurit, do te magazinohen perkohesisht deri ne momentin qe do te arrihet nje sasi e konsiderueshme, qe me pas te terhiqen nga operator I licensuar, I cili do te merret me menaxhimin/trajtimin e metejshem te tyre, me te cilin subjekti "MET-PLAST" Shpk do te nenshkruaje kontrate bashkepunimi.

Ndikimet e aktivitetit te zhvillimit mbi ndertimet, trashegimine arkitektonike historike dhe zonat e mbrojtura

Aktiviteti që ushtron shoqëria zbatohet në një zonë në sipërfaqen e së ciles dhe në nëntokën e saj nuk ka ndertime lidhur me trashëgimë arkitektonike dhe historike, tiparet arkeologjike, si dhe mbi vepra të tjera njerezore. Kjo tregon që zona është zonë e lirë për të realizuar këte aktivitet.



Ndikimet e aktivitetit te zhvillimit ne ruget lokale dhe transportin

Infrastruktura ne te gjithe perimetrin e aktivitetit dhe rruga kryesore eshte e shtruar dhe e mirembajtur. Nuk pritet qe te kete ndikime negative apo ndryshime te infrastruktures.



Ndikimi social-ekonomik

Me operimin e ketij aktiviteti pritet te kete nje impakt pozitiv ne ekonomine e vendit, ne aspektin e punesimit te individeve te zones, padyshim dhe per pushtetin vendor si pasoje e taksave qe operatori paguan.

Analizat S.W.O.T	
Forcat	Dobësite
<ul style="list-style-type: none"> ➤ Potencial per zhvillimin ekonomik ➤ Rritje e punesimit ➤ Afersia e tij me zonat kryesore te vendit, industriale, tregtare ben te mundur shtimin e maksimizimit. ➤ Kapaciteti per plotesimin e nevojave te tregut 	<ul style="list-style-type: none"> ➤ Mungesa e politikave per perkrahjen e subjektit. ➤ Evazoni fiskal ne konkurencen e pa ndershme nga kompani te ndryshme.
Mundësite	Kërcënimet
<ul style="list-style-type: none"> ➤ Mundesi perfitimi ekonomike nga shitja. ➤ Mundesi punesimi dhe zgjerimi te aktivitetit. ➤ Ofrimi i produkteve cilesore, me cmime te konkureshem ne tregun vendas. ➤ Maksimizimi i fitimit 	<ul style="list-style-type: none"> ➤ Konkurenca e pa ndershme dhe mos respektimi i detyrimeve dhe percaktimeve ligjore nga subjektet. ➤ Dukurite natyrore, kryesisht nga termetet dhe zjarret.

6. MASAT ZBUTESE DHE PARANDALUESE TE NDIKIMEVE NE MJEDIS

MASAT E PROPOZUARA PER MBROJTJEN E MJEDISIT NGA NDIKIMET NEGATIVE
Tokë
<ul style="list-style-type: none"> ➤ Kryerja e aktivitetit brenda koordinatave te percaktuara ➤ Zbatimi i kushteve teknike dhe standarteve ➤ Pastrim i ambientit te punes ➤ Mirmbajtja dhe gjelberimi i siperfaqes
Ajër
<ul style="list-style-type: none"> ➤ Gjate kohes se ardhjes se mjeteve qe sjellin lenden e pare do te fiken qe ne momentin e mberritjes ne subjekt per te mos shkaktuar emetime ne ajer.
Biodiversitet
<ul style="list-style-type: none"> ➤ Mbjellja e fidaneve te rinj, pergjate rruges qe ben te mundur hyrjen per ne objekt apo edhe brenda tij

PERMBLEDHJE JOTEKNIKE
NIPT J6223003D

Mbetje

- Vendosja e kontenierëve në brendësi dhe jashtë objektit
- Diferencimi dhe transportimi periodik i tyre në vendepozitim më të afërt të caktuar nga njësi vendore.
- Per mbetjet që gjenerohen nga proceset e punës, të nënshkruhet një kontratë me operator të licencuar për tërheqjen dhe trajtimin e metejshëm të tyre.

Zhurma

- Përdorimi i mjeteve të punës vetëm brenda 8 orarshit të punës.
- Kontroll teknik periodik i çdo pajisjeje që përdoret për funksionimin e instalimit.

Trafiku rrugor

- Orinetimi i mjeteve që në hyrje të subjektit.
- Sigurimi i lëndës së parë në subjekt në orare ku të shmanget piku i trafikut.

7. MONITORIMI

Qëllimi i monitorimit mjedisor është që të sigurojë të dhëna nëpërmjet të cilave të vlerësohet nëse zhvillimi i veprimtarisë është në përputhje me ligjet dhe standardet mjedisore që lidhen me të, për të vlerësuar shkallën e ndikimit (nëse ka), si dhe për të vlerësuar performancën mjedisore të menaxhimit të saj në kuadër të përmirësimit të vazhdueshëm.

Plani i monitorimit të ndikimit në mjedis.

Operatori do të kryej një plan monitorimi çdo 6 muaj për parametrat mjedisore nga Laboratore të Akredituar dhe do t'i raportojë ato pranë Agjensisë Kombëtare të Mjedisit. Gjithashtu operatori do të mbajë edhe kopjet në subjekt dhe do t'ia vendosë në dispozicion inspektimeve që mund të ketë.

Nr.	Elementi i monitorimit	Frekuenca	KUSH?
2	Monitorim i cilësisë së ajrit	Cdo 6 muaj	L.Akredituar
3	Monitorim i zhurmave	Cdo 6 muaj	L.Akredituar
4	Sasia e mbetjeve të gjeneruara	Ne varesi të punës	Operatori
5	Sasia e mbetjeve të transferuara	Ne varesi të punës	Operatori
6	Monitorim i gjendjes teknike të pajisjeve operuese	Cdo 1 vit	Operatori/ teknike të posaçshëm

***Për sasitë e mbetjeve të gjeneruara dhe të transferuara, operatori mban rekorde, të cilat do t'i raportojë çdo 6 muaj në Agjensinë Kombëtare të Mjedisit.

“MET-PLAST” SHPK
Administratori
Sokol KORBI