

PERMBLEDHJE JOTEKNIKE

**“SHFRYTEZIM ME KARRIERE SIPERFAQESORE E MINERALIT HEKUR-NIKEL
DHE AKTIVITETET NDIHMESE”**

OBJEKTI: “HOMESH” - ZONA MINERARE Nr.429/1

Me vendodhje: Fshati Homesh, Njësia Administrative Proptisht, Bashkia
Pogradec, Qarku Korçe.

Subjekti: “PLATINIUM ALB” sh.p.k

Shtator, 2022

1. QËLLIMIT TË PROJEKTIT

Qellimi i zhvillimit të këtij aktiviteti nga shoqëria është shfrytëzimi i mineralit të Hekur Nikelit në objektin minierar "Homesh" dhe tregëtimin e tij.

Shoqëria "PLATINIUM ALB" sh.p.k është kualifikuar për procedurën kualifikuese për zonën minerare Nr. 429/1 e miratuar me shkresën Nr. Prot. 1660., datë 17.02.2022. Subjekti do të kryej investimet e nevojshme në pajisje e makineri shfrytëzim, ngarkimi e transporti. Në procesin e shfrytëzimit të karrierës do të punohet sipas projektit të miratuar nga AKBN dhe institucionet vartëse në kohën e marrjes së lejes minerare.

Nëpërmjet projektit do të vijohet të shfrytëzohet minerali i hekur nikelit, minerale që klasifikohen në grupin e mineraleve dhe materialeve metalore. Shfrytëzimi do të bëhet me karriere. Materiali i prodhuar nga ky aktivitet, do të përdoret kryesisht si lëndë e parë për fabrikat e pasurimit të mineralit Fe-Ni.

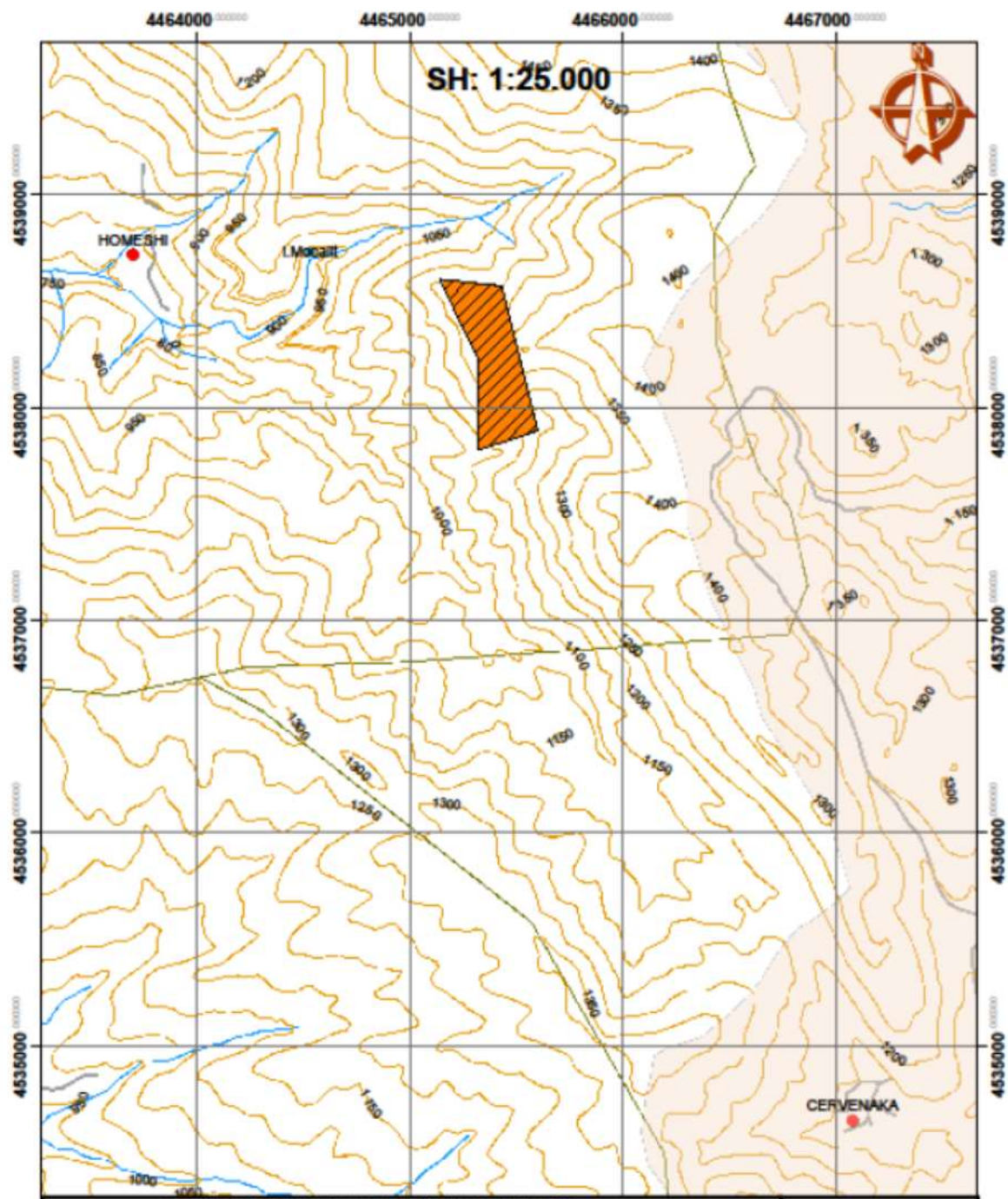
2. VENDNDODHJA


Planimetria e vendndodhjes së projektit, e pasqyruar në hartë topografike me kufijtë e sipërfaqes, të shoqëruar me koordinatat sipas sistemit koordinativ gaus kruger.

Zona e lejuar për shfrytëzim ndodhet në hartën topografike të shkallës 1:25000, Zona minerare Nr. 429/1 me sipërfaqe, $S = 0.177 \text{ km}^2$ ose 17.7 Ha, që kufizohet me koordinatat e mëposhtme:

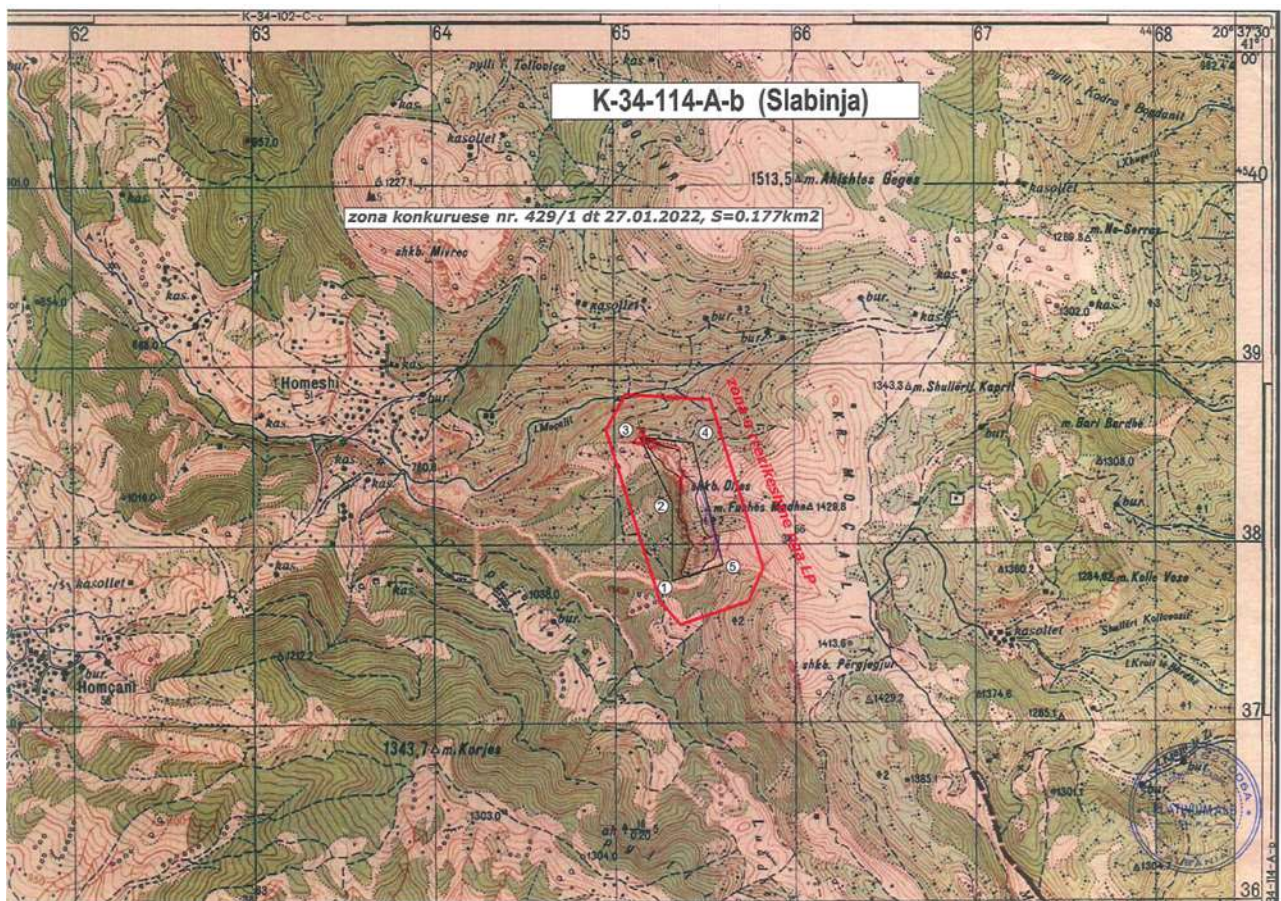
KOORDINATAT E OBJEKTIT				
	GAUSS-KRUGER		KRGJSH	
Nr	X	Y	X	Y
1	4465320	4537800	549358	4537752
2	4465320	4538230	549353	4538182
3	4465140	4538600	549169	4538550
4	4465430	4538570	549459	4538523
5	4465600	4537890	549637	4537845

Zona Nr. 429/1



4534000	 MINISTRIA E INFRASTRUKTURES DHE ENERGJISE DREJTORIA E PROGRAMEVE TË ZHVILLIMIT NË FUSHËN E MINIERAVE DHE INDUSTRIE OBJEKTI "Homeshi", Pogradec, Qarku Korçë	Kordinatat			4534000
		Pika	X	Y	
	Zona nr.	429/1	1	4537800	4465320
	Mineral	Hekur Nikel	2	4538230	4465320
	Lloji i lejes	Shfrytëzimi	3	4538600	4465140
	Sipërfaqja, km ²	0.177	4	4538570	4465430
	Neritan Aleks	20.12.2021	5	4537890	4465600
		data			
		firma			

4464000 4465000 4466000 4467000



Objekti “Homesh” shtrihet ne pjesen Jug-Lindore te Shqiperise dhe ne Veri-Perendim te liqenit te Pogradecit.

Objekti ndodhet ne Fshatin Homesh, Njesine Administrative Proptisht, Bashkia Pogradec, Qarku Korce. Njesia Administrative Proptisht perbehet nga fshatrat “Proptisht,Radokal Siper,Radokal Poshte, Homesh, Slabinje, Somotine, Krickove, Selce e Poshtme, Homcan, Verri, Golik, Slatine, Baribardhe, Selishte, Zalltore”.

Sic mund te shikohet edhe nga ortofotoja e meposhtme objekti “Homesh” ndodhet ne nje distance te kosiderueshme nga qendrat e banuara. Ai kufizohet nga disa fshatra, ku distanca e tyre me objektin Homesh” jane: Distanca nga fshati Homesh 1.33km, fshati Homcan ne nje distance 3.59 km, fshati Selca e sipërme 4.22km, fshati Hoshtecë 3.61km, si dhe ne nje distance 4.25km nga Udenishti.



Pershkrimi i proceseve ndertimore.

Nga ana e shoqerise do te kryen te gjitha punimet e nevojshme per hapjen dhe ndertimin e ketij objekti, si dhe mirembajtjen e rruges aktuale.

Pershkrimi i proceseve teknologjike

Hapja e vendburimeve ne shfrytezimin me siperfaqe do te vendos lidhjen per transportin e ngarkesave nga horizontet e punes ne karriere deri ne tregtimin e produktit te gatshem i cili do te realizohet nga ana e shoqerise me investimet e kryera deri me tani.

Ne zgjedhjen e menyres se hapjes do te merren ne konsiderate keto faktore kryesore:

Konditat gjeologjike dhe hidrogjeologjike te vendburimit, sic jane:

- elementet e shtrirjes,
- kendi i renies,
- vetite fiziko – mekanike,
- ujembajtja e vendburimit ;

Punimi kryesor i hapjes se vendburimit me qiell te hapur jane transhete kapitale te cilat ne varesi te vendosjes me konturin e zones se kerkuar per shfrytezim ndahen ne transhe te jashtme, transhe te brendshme ose alternim i tyre.

Ne rastin konkret hapja e vendburimit do te behet me transhe kapitale te brendshme.

Me hapjen e tyre realizohet lidhja e horizontit te fundit te shfrytezimit me horizontin e siperm te shfrytezimit dhe sherben si baze per pergatitjen e vendburimit me hapjen e transheve pergatitore.

Sipas ketij varianti volumi i mbuleses ne raport me volumin e prodhimit eshte i pa perfillshem dhe eshte projektuar qe mbulesa te vendoset brenda kontureve te lejuara per shfrytezim ne kuotat e uleta te vendburimit, per tu perdorur me vone per rehabilitimin e zones se shfrytezuar.

Sistemi i shfrytezimit qe aplikohet.

Nga llogaritjet paraprake, duke marre ne konsiderate nje seri faktoresh dhe kushtet e favorshme te relievit dhe ato tekniko minerare ka rezultuar qe menyra me e pershtatshme per shfrytezimin e rezervave te mineralit ne kete objekt do te jete menyra siperfaqesore.

Ne zgjedhjen e sistemit te shfrytezimit, do te merren parasysh faktoret e meposhtem:

- Kushtet tekniko-minerare te objektit;
- Menyra e ngarkimit, transportit dhe depozitimit te sterilit te zbulimit;
- Menyra e kryerjes se punimeve te zbulimit;
- Menyra e ngarkimit dhe transportit te mineralit ne brendesi te karrieres dhe jashte saj;
- Mjetet e ngarkimit dhe transportit qe parashikohen te perdoren ne zbulim dhe prodhim;
- Menyren e rrezimit dhe shkeputjes se mineralit;

Duke marre ne konsiderate faktoret e mesiperem, sistemi i shfrytezimit qe parashikohet te perdoret eshte ai i thjeshte me transport.

Ngarkimi ne sheshet e shkalleve te shfrytezimit parashikohet te behet me eskavator me kove te variushme 1.5 -2m³

Transporti i sterilit te zbulimit dhe mineralit parashikohet te behet me kamiona 20-30 ton
Sterilet e depozitohen brenda kufijve te zones se shfrytezimit.

Elementet e sistemit te shfrytezimit

Ngarkimi dhe transporti i mekanizuar.

Shfrytezimi i ketij objekti do te behet me qiell te hapur me lartesi 10m dhe lartesi te ndryshueshme nenshkalle deri ne formimin e shkalles se plote dhe me shuarje graduale te tyre.

Gjeresia e sheshit te punes

Gjeresia e sheshit te punes eshte llogaritur me formulen $L1 = A + C + 2R + C1 + B$ dhe pas llogaritjeve eshte pranuar ne kufijte 12 m – 35 m.

Procesi i prodhimit te mineralit do ti nenshtrohet ketyre operacioneve :

1. Rrezimi i mineralit

Fortesia e shkembjenve sic u parashtrua me larte eshte e tille qe ben te domosdoshem perdorimin e punimeve me lende plasese. Per hapjen e gjysem transheve dhe ricoptimin e materialit te prodhuar, shpimi i birave do te behet me cekic shpues pneumatik dore. Per sigurimin e prodhimit ditor shpimi i birave parashikohet te behet me puse sondash me diameter 100m/m.

Shpimi i birave

Rrezimi me bira marteli

Rrezimi me bira marteli do te perdoret ne hapjen e rrugeve dhe transheve, pergatitjen e fillimit te shkalles, nivelimin e shesheve te punes, prodhimin dhe ricoptimin e mineralit me permasa te medha ne perputhje me pasaportat e hartuara nga drejtuesi teknik i punimeve.

Rradha e shfrytezimit

Rradha e shfrytezimit do të jete nga lart-poshte. Në varesi të kërkesave të tregut për lenden e parë mund të punohet paralelisht në dy ose tre shkalle, duke respektuar distancat e përcaktuara në rregulloret e sigurimit teknik që balli i shkallës së mësipërme të jete jo më pak se 15 m më i avancuar se balli i shkallës së mëposhteme.

Drejtimi i shfrytezimit

Drejtimi i shfrytezimit përgjithësisht do të jete nga kufiri në qendër,.. Shfrytezimi në cdo horizont do të fillojë në gjysëm transhete e shkurtër të cdo horizonti të cilat sic theksuam tek varianti i hapjes, ato do të fillojnë krahas ndertimit të rrugës. Transhete do të hapen me gjysëm seksioni deri në kufinjtë përfundimtare të shtrirjes në zonën që shfrytezohej.

Horizontet do të zhvillohen sipas izoipseve të terrenit.

KAPACITETI PRODHUES

Në përcaktimin e kapacitetit prodhues janë marrë parasysh rezervat e nxjerrëshme, volumi i mbulesës që duhet zhvendosur për prodhimin e mineralit, koeficienti i zbulimit, makineritë që do të përdoren, llojet dhe karakteristikat e tyre etj.

Lidhja me Rrjetin Elektrik

Në objekt nuk parashikohen investime për lidhjen me energji elektrike, pasi lenda e parë është parashikuar të prodhohet dhe transportohet me makineri që nuk kanë nevojë për energji elektrike. Nuk do të ketë nevojë për lidhje telefonike pasi ajo do të jete mobile.

Furnizimi me ujë dhe shkarkimet e tyre

Procesi teknologjik i shfrytezimit me karriere nuk do të përdorë ujë. Uji do përdoret vetëm për lagjen e territorit për paksimin e pluhurave gjatë procesit të nxjerrjes.

Shkarkimet e ujërave të ndotura dhe mbetjeve

Për të rritur qëndrueshmërinë e shpatit të shkallëve dhe për të parandaluar shkarjet, do marrin masat për kullimin e ujërave me kanale duke mos lejuar hyrjen e tyre në brendësi të karrierës dhe duke i orientuar ato tek rezervuarit ujëmbledhës.

Ujrat e ndotura nga pluhurat e krijuara nga minerali do të depozitohen në një rezervuar të vecantë pranë sheshit të depozitimit të sterileve. Uji i ndotur do të shkarkohet në këtë rezervuar dhe pasi të mbushet me llumra, ujrat kalojnë tek rezervuari tjetër. Ujrat e ndotur largohen nga vaska pasi të jenë ngurtesuar dhe depozitohen në sheshin depozitimit të sterileve.

Rezervuarët rrethohen me lartësi deri 2m me rrjet metalike të qëndrueshme për tu mbrojtur nga rena e njerzve në to dhe për menjanuar aksidentet në punë.

Ujrat e pastra pas rezervuarit do të ripërdoren për lagjen e territorit gjatë ditëve të thata.

Menaxhimi dhe trajtimi i mbetjeve

Shfrytezimi i këtij objekti nuk gjeneron mbetje të rrezikëshme,.Mbetjet sterile që gjenerohen nga shfrytezimi, janë pjesë vegjetale e kores së tokës në një trashësi mesatare 0.3m dhe janë të padëmshme në ambientin përreth. Sasia e dheut mund të sistemohet përgjatë rrugës dhe në sheshin e depozitimit dhe të përdoret për qëllime rehabilitimi në fazën e ndryshme të shfrytezimit ose për rehabilitimin e rrugëve dhe sipërfaqeve të dëmtuara në përfundim të shfrytezimit të minierës.

Sheshi i depozitimit të mbuleses është parashikuar nën horizontin e fundit të shfrytëzimit. I rekomandojmë shoqërisë që pjesën e dobishme të mbuleses që mund të përdoret për shtrim rrugësh rurale ta transportojë direkt për në destinacion sipas kontratave të lidhura paraprakisht nga ana e saj

Informacion për rrugët ekzistuese ,apo nevojën për hapje të rrugëve të reja;

Për shfrytëzimin e këtij objekti do të lindë nevoja për ndertimin e një rruge të re, si dhe lidhjen e saj me rrugën ekzistuese. Sipas këtij projekti është aplikuar varianti i hapjes me transe kapitale e cila është zhvilluar nga horizonti i fundit i shfrytëzimit deri në horizontin më të sipërm.

Hapja e transhese prerese (pergatitore)

Permasat e seksionit tërthor, gjerësia e bazës së transhese, përcaktohen në mënyrë të tillë që të sigurohet një nivel i lartë i lartësisë së tyre varet nga lartësia e shkallës dhe pjerrësia pranohet nga 3 - 5 ‰ që siguron rrjedhjen e ujrave në procesin e shfrytëzimit.

Njëra faqe e transhese është e palevizshme dhe këndi i pjerrësisë së saj nuk duhet të jetë më i madh se këndi i ferkimit të brendshëm të shkëmbit që varion nga 55–65 ° për shkëmbinj të fortë.

Faqja e dytë e transhese është gjithmone në levizje dhe këndi i pjerrësisë së saj merret i barabartë me këndin e pjerrësisë së shpatit të shkallës 70 – 72 ° në shkëmbinj të fortë

IDENTIFIKIMI I NDIKIMEVE TË MUNDSHME NEGATIVE NË MJEDIS TË PROJEKTIT

Zona e kerkuar për shfrytëzim nuk përfaqëson zone me rëndësi të veçantë dhe për këtë arsye nuk është parashikuar sipas Strategjisë për “Ruajtjen e Biodiversitetit dhe Planit të Veprimit si Zonë e Mundëshme” për tu shpallur “Peizazh i mbrojtur”.

Operacioni i punës	Pasoja në receptor
Gërmimi i shtresave të tokës për nxjerrjen e mineralit He-Ni	<p>Tokë</p> <p>Ndryshim i destinacionit të përdorimit të tokës në një sipërfaqe prej 0.177 km²;</p> <p>Shqetësim i shtresës së tokës dhe dëmtim i strukturës së saj. Ndikim në zhvillimin e proceseve të tokëformimit etj. në sipërfaqen e prekur;</p> <p>Humbje në pjerrësinë e tokës pasi këndi i shkallëve të karrierës është më i madh nga pjerrësia natyrale e terrenit;</p> <p>Erozion në kohë me reshje në shkallët e karrierës.</p> <p>Ajër</p> <p>Gjenerim i një sasive pluhuri, ndikim i cili do të jetë më i ndjeshëm në stinën e thatë;</p> <p>Duke qenë se të gjitha mjetet dhe makineritë që do të përdoren në karrierë janë me motor me djegie të brendshme, do të emetohen në ajër sasi të caktuara të gazeve të djegies si NO_x dhe SO_x;</p> <p>Emetim i zhurmave nga përdorimi i mjeteve të punës.</p> <p>Uji</p>

	<p>Avaritë e mekanikës mund të bëhen shkak për rrjedhje aksidentale lubrifikantësh dhe karburantesh, të cilët nën veprimin e ujrave të shiut mund të shkaktojnë ndotje të ujërave sipërfaqësore dhe nëntokësore.</p> <p>Biodiversiteti</p> <p>Emetimi i pluhurit mund të ndikojë në bimësinë e zonës përreth, ndërsa zhurma dhe vibracioni mund të shqetësojnë dhe mbajnë larg faunën.</p>
Përdorimi i lëndëve plasëse	<p>Tokë</p> <p>Dëmtim i strukturës së tokës dhe shtresës sipërfaqësore të saj deri në kapjen e blloqeve të mineralit.</p> <p>Ajër</p> <p>Gjenerim i sasive të pluhurit, çlirim zhurmash dhe vibracione. Njëkohësisht mund të ketë emetime gazesh, por të gjitha këto ndikime janë minimale për shkak të karakteristikave të zonës ku do të zbatohet projekti (rurale dhe larg qendrave të banuara).</p> <p>Uji</p> <p>Shperthimet e pakontrolluara mund të shkaktojnë rreshqitje të masave në trupat ujore në afërsi të karrierës sipërfaqësore.</p> <p>Biodiversiteti</p> <p>Emetimi i pluhurit mund të ndikojë në bimësinë e zonës përreth, ndërsa zhurma dhe vibracioni mund të shqetësojnë dhe mbajnë larg faunën.</p>
Përdorimi i mekanikës dhe automjeteve të transportit	<p>Tokë</p> <p>Ngjeshje e mundshme e shtresës së tokës nga automjetet që do të lëvizin në objekt. Do të tregohet kujdes që të mos përdoren hapsira të virgjëra (të pashkelura) nëse nuk është e nevojshme.</p> <p>Si pasojë e ndonjë avarie ose dëmtimi të eskavatorit dhe mjeteve të transportit mund të ketë rrjedhje të lubrifikanteve në tokë, e për pasojë ndotje të saj.</p> <p>Ajër</p> <p>Mund të gjenerohet një sasi pluhuri si rezultat i qarkullimit të kamionëve në objekt. Pluhuri do të jetë më shumë i pranishëm në mot të thatë por do të tregohet kujdes sa i takon shpejtësisë së lëvizjes së makinave dhe larjes së tyre;</p> <p>Do të ketë gjenerim zhurmash dhe aromash nga djegia e karburanteve. Si rezultat i këtij procesi të fundit do të ketë edhe çlirime gazesh, por duke patur parasysh karakteristikat e zonës (jo e banuar, rurale etj.) ndikimi do të jetë mjaftueshëm larg vlerave limit të lejuara.</p> <p>Uji</p>

	<p>Avaritë e mekanikës mund të bëhen shkak për rrjedhje lubrifikantësh dhe karburantesh, të cilët nën veprimin e ujërave të shiut mund të shkaktojnë ndotje të ujërave sipërfaqësorë dhe nëntokësorë.</p> <p>Biodiversitet</p> <p>Gjenerimi i zhurmave mund të shqetësojë disa lloje faunistike të zonës.</p>
Aktiviteti njerëzor	Gjenerim i mbetjeve urbane dhe ambalazhet e ndryshme si kartona, bidona dhe qese plastike. Do të merren masa që këto mbetje të depozitohen në vendin e parashikuar nga pushteti vendore.

SHKARKIMET E MUNDSHME NË MJEDIS

Çdo aktivitet që zhvillohet në mjedis shoqërohet me pasoja dhe ndikime në mjedis që janë pjesë e atij kompromisi që shoqëria jonë ka zgjedhur për t'u zhvilluar. Megjithatë e rëndësishme është që të kuptohet natyra e këtyre proceseve, forma e shfaqjes së tyre dhe me analitikisht ndikimet e çdo operacioni të kryer, sidomos mbi burimet natyrore të parinovueshme.

Industria minerare është shumë e rëndësishme në ekonominë e një vendi, por ajo shoqërohet edhe me ndikime mjedisore negative të cilat në disa raste mund të jenë të pashmangshme. Shumë prej ndikimeve negative mjedisore mund të minimizohen përmes një planifikimi të kujdesshëm mjedisor dhe aplikimit të teknikave dhe teknologjive së parandalimit të ndotjeve.

Vlerësimi i ndikimeve të mundshme si pasoje e veprimtarisë bëhet duke u nisur nga një sërë faktorësh që lidhen me natyrën e veprimtarisë, teknologjinë e përdorur, mënyrën e operimit, sasine e energjisë, lëndet e para të përdorura dhe mbetjet e gjenerura, të gjitha këto në kontekstin e mjedisit fizik, biologjik dhe socio-ekonomik.

Kur flasim për shfrytëzim të resurseve minerare duhet të marrim në konsideratë përdorimin e makinerive të rënda, të ekspoziveve si dhe zhvendosjen e transportin e sasive të mëdha të mineralit nga nëntoka.

Bazuar në mënyrën e propozuar për shfrytëzim ndikimet më thelbësore mund dhe duhet të analizohen sipas fazave të veprimtarisë, konkretisht,

- në fazën përgatitore/instalimeve/rikonstruksionit dhe kryerjes së punimeve të reja
- në fazën e shfrytëzimit
- në fazën e mbylljes, rehabilitimit të objekteve dhe riaftesimit të proceseve natyrore.

Është e rëndësishme të kuptohet natyra e këtyre proceseve dhe forma e shfaqjes së tyre, direkte ose indirekte, në mënyrë që të përcaktohet qartë lloji i ndikimeve:

- *Ndikime të kthyeshme në mjedis*
- *Ndikime të pakthyeshme në mjedis*

Te dy llojet e ndikimeve mund te minimizohen ne terma relative ku qellimi kryesor eshte mbajtja e tyre brenda siperfaqes se objektit te kerkuar dhe krijimi i kushteve natyrore per te siguruar riaktivizim e proceseve te natyres dhe rigjenerim te ekosistemit.