

---

# PËRMBLEDHJE JOTEKNIKE E RAPORTIT

(“Veprimtaritë e lëndës së drurit” ID.7.10 b, “Prodhimi i mobiljeve” ID.11.1, sipas shtojcës 1 të ligjit 52/2020 “Për disa ndryshime në ligjin nr.10448 datë 14.07.2011 të ndryshuar” )

**Aktiviteti:** “Veprimtaritë e lëndës së drurit & Prodhimi i mobiljeve”

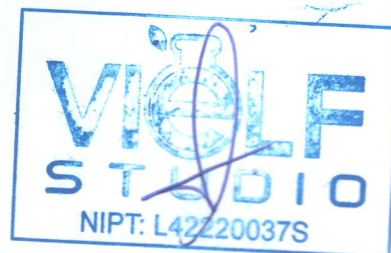
**Vendndodhja:** Vlorë, Qender-Vlorë, Hoshtimë, Zona kadastrale 2838, pasuria 12/2

**Kërkues Subjekti:** “Serena Furnitures” sh.p.k

**Administrator :** Z. Dorisen Çepaj

Hartoi Raportin: "Vielf Studio" sh.p.k

Administrator : Laura Ferati



## Hyrje

Aktiviteti “Serena Furnitures” sh.p.k është i vendosur në Vlorë, Qender-Vlorë, Hoshtimë. Kjo shoqëri është regjistruar në Qendrën Kombëtare të Regjistrimit për Eksport import dhe tregtimi me shumicë e pakicë të mallrave industriale, ushqimore, makineri, hapje linjash të ndryshme të prodhimit, aktivitet brenda dhe jashtë vendit, prodhim tregtim mobiljesh, materiale dhe konstruksion drusore me pakicë e shumicë, etj. Ofrimi i zgjidhjeve në fushën e teknologjisë së informacionit, ndërtim dhe implementim të sistemeve IT për menaxhimin e kompanive të vogla, të mesme, të mëdha si dhe organizatave dhe institucioneve publike dhe jopublike. Ofrimin e shërbimeve të ndryshme IT, mbeshtetje IT. Shërbime riparimi dhe mirëmbajtje në terren për pajisje të teknologjisë së informacionit. Dizënjim dhe ndërtim dhe instalim i sistemeve të komunikimit në rrjete. Tregtim import/ eksport të sistemeve elektronike dhe pajisjeve në fushën e teknologjisë së informacionit me NR NIPT: **K66502203U**. Aktiviteti ushtrohet në një godinë me sipërfaqe shesh ndërtimi 1564 m<sup>2</sup>.

Subjekti “Serena Furnitures” sh.p.k ushtron aktivitetin e tij në adresën : Vlorë, Qender-Vlorë, Hoshtimë, Zona kadastrale 2838, pasuria 12/2

Prona është pajisur me dokumentacionin e duhur e cila plotëson kushtet teknike dhe hapsirat e nevojshme për ushtrimin e aktivitetit.

Të dhënat e pronës sipas certifikatës së regjistrimit:

*Zonë kadastrale Nr.2838, Numër pasurie 120/5. Volumi 5, Faqe 183, Lloji i pasurisë Truallë, Sipërfaqe Totale 8440.00 m<sup>2</sup> në pronësi të Shoqërisë “Serena Furnitures” sh.p.k*

Qëllimi i aktivitetit ka qënë dhe mbetet përmbushja e kërkesave të cilësisë dhe për këtë aktiviteti ndjek dhe zbaton me rigorozitet menaxhimin e cilësisë në të gjitha hallkat e saj.

Shoqëria Serena Furnitures sh.p.k e ushtron këtë aktivitet prej disa vitesh dhe është pajisur me të gjithë dokumentacionin përkatës për ushtrimin e këtij aktiviteti. Aktiviteti zhvillohet në një ambient të pershtatshëm (kapanon) për këto aktivitet duke mos krijuar kështu dëm apo efekte negative të ndryshme në mjedisin përreth.

Subjekti “Serena Furnitures” sh.p.k për ushtrimin e këtij aktiviteti disponon leje Mjedisi të tipit C me të dhënat e mëposhtme:

Akt Miratim Leje Tipi C: PN-9514-10-2019, Nr.,723 Prot, Vlorë datë 08.10.2019, Nr.i Identifikimit të Lejes.196

### Sqarim

Bazuar në shtojcat I dhe II të ligjit Nr.10440, datë 07.07.2011 “Për Vlerësimin e Ndikimit në Mjedis”, ky aktivitet nuk përfshihet në listën e aktivitetëve të cilat duhet ti nënshtrohen procedurës paraprake ose të thelluar të Vlerësimit të Ndikimit në Mjedis, si rrjedhojë ky aktivitet mund të aplikojë vetëm për pajisjen me leje mjedisore të tipit B sipas shtojcës nr.1 të ligjit nr.10448, datë 14.07.2011 “Për Lejet e Mjedisit”, i ndryshuar.

Ky raport hartohet për të informuar publikun dhe institucionet e mbrojtjes së mjedisit mbi ndikimet në mjedis të aktivitetit.

### A. QËLLIMI I PROJEKTIT

---

Profili i shoqërisë "Serena Furnitures" sh.p.k për përpunimin e drurit dhe prodhimin e mobijëve

Qëllimi i aktivitetit ka qënë dhe mbetet përmbushja e kërkesave të cilësisë dhe për këtë aktiviteti ndjek dhe zbaton me rigorozitet menaxhimin e cilësisë në të gjitha hallkat e saj.

Shoqëria Serena Furnitures sh.p.k e ushtron këtë aktivitet prej disa vitesh dhe është pajisur me të gjithë dokumentacionin përkatës për ushtrimin e këtij aktiviteti. Aktiviteti zhvillohet në një ambient të përshtatshëm (kapanon) për këto aktivitet duke mos krijuar kështu dëme apo efekte negative të ndryshme në mjedisin përreth.

Shoqëria Serena Furnitures sh.p.k për ushtrimin e këtij aktiviteti disponon Akt Miratim Leje Tipi C me të dhënat e mëposhtme:

Akt Miratim Leje Tipi C: PN-9514-10-2019, Nr.,723 Prot, Vlorë datë 08.10.2019, Nr.i Identifikimit të Lejes.196

## B. VENDNDODHJA E AKTIVITETIT

Aktiviteti zhvillohet në një ambient të përshtatshëm duke mos krijuar kështu dëme apo efekte negative të ndryshme përreth. Gjithashtu në këtë ambient bëjnë pjesë edhe hapsirat për lëvizjen e mjeteve, njërzëve, dhe sipërfaqet e gjelbëra.

Trualli në të cilën ushtrohet aktiviteti ndodhet në një terren të rrafshët. Prona karakterizohet nga një sipërfaqe uniforme ku efekti i erozionit nuk është i ndjeshëm.

Zona është e përzgjedhur për ushtrimin e këtij aktiviteti është e përshtatshme për këtë lloj aktiviteti duke patur përparësit si:

- Furnizim me ujë;
- Furnizim me energji elektrike;
- Lehtësi në aksesim nga automjetet

Objekti është kompletuar me elementët e shërbimeve dhe të sigurisë për personelin dhe klientët.

Është përdorur një cilësi punimesh si për ambientin e brendshëm ashtu edhe të jashtëm, është sistemuar në kushte bashkohore ambjenti si jashtë edhe brenda duke përfshirë sipërfaqet e gjelbër, vendparkim për automjetet, godinë shërbimesh për punonjësitë.

Furnizimi me ujë sigurohet nga linja qendrore e zonës.

Është me ndricim të bollshëm dhe hapsira të konsiderueshme për kryerjen normalisht për këtë veprimtari.

Në aspektin Urbanistik, objekti respekton distancat nga objektet ekzistuese kufiri i pronës, ai i rrugës, etj. Objekti është projektuar me synimin për të realizuar një godinë inovative, nga pikëpamja e zgjidhjeve teknologjike të realizuara materialisht, duke krijuar një kohësisht një konfort ambjental dhe po ashtu të kursimit të burimeve energjitike.

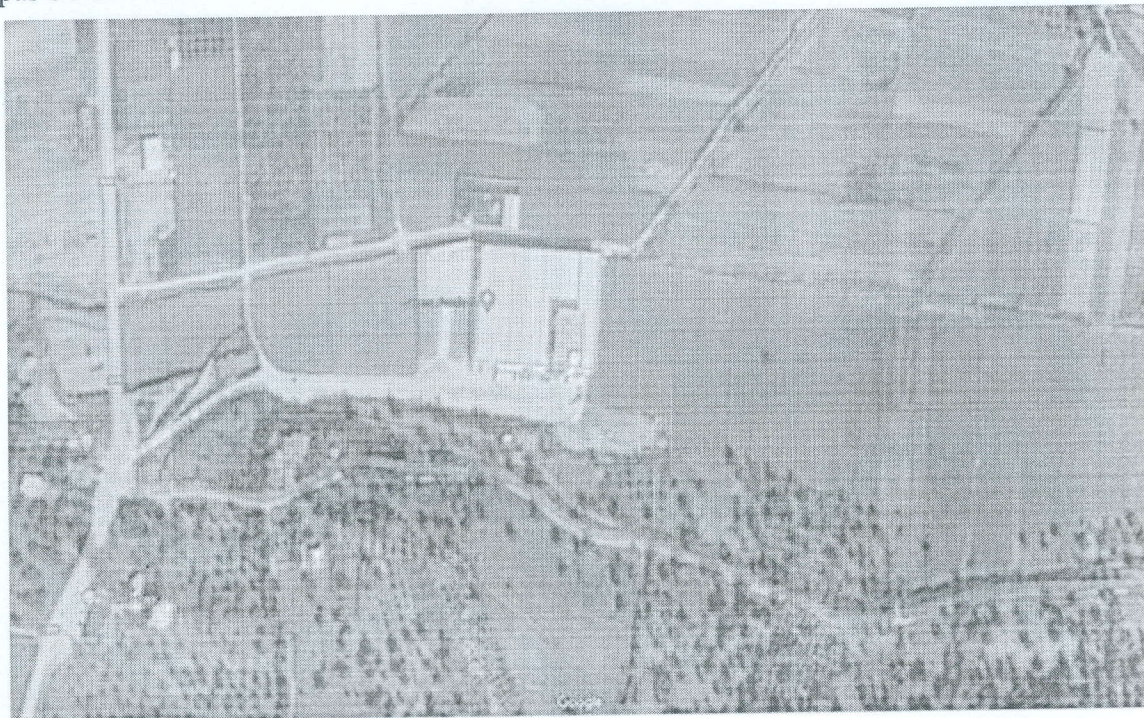
---

*Lidhja e objektit me infrastrukturën inxhinierike*

Vendosja e këtij aktiviteti në këtë zonë është e përshtatshme për zhvillimin e këtij aktiviteti pasi zona ka një qarkullim të automjeteve.

Infrastruktura në zonën e ushtrimit të aktivitetit është e gatshme ku përfshihen: infrastruktura rrugore, rrjeti i furnizimit me ujë të pijshëm, rrjeti i furnizimit me energji elektrike, rrjeti i kanalizimeve të ujërave të zeza.

Me poshte janë të paraqitura foto të planimetrise së projektit të shoqeruara me koordinatat sipas sistemit koordinativ GAUS KRUGE dhe KRGJSH.



Pamje nga sipër të zonës ku ushtrohet aktiviteti



Harta të vendndodhjes së impiantit

Koordinatat e objektit jepen më poshtë sipas hartës:

Sistemi koordinativ: KRGJSH (2007)

Nr	X	Y
1	455469.000	4490291.406
2	455468.160	4490255.286
3	455516.740	4490254.306
4	455516.600	4490290.426

Sistemi koordinativ: Gauss-Kruger zone 4 (2007)

Nr	X	Y
1	4370887.051	4491408.056
2	4370885.939	4491371.800
3	4370934.512	4491370.128
4	4370935.062	4491406.251

---

## C. PËRSHKRIMI I SKEMËS TEKNOLOGJIKE

Subjekti Serena Furnitures sh.p.k, me aktivitet përpunim tregtim të lëndës drusore, prodhon në një fushë të gjërë tregu sipas kushteve të kërkuara. Firma sjellë për tregun një shumëllojshmëri të përpunimit të drurit sipas interesit të kërkuar.

Në këtë subjekt janë të punësuar aktualisht 48 punonjës ,të cilat janë të trajnuar dhe me eksperiencë në kryerjen e proceseve të punës.

Në këtë godinë janë të vendosurat të gjithë makinerit që nevojiten për përpunim, si më poshtë

- Makineritë dhe pajisjet që përdoren
- Sharrë horizontale për prerjen e mdf mel dhe drurit
- Makina me kontroll numerik për përpunimin e mdf dhe mel
- Makina me kontroll numerik për përpunimin e xhamit dhe aluminit
- Makineri bordimi për bordimin e melaminave.

### SEKTORET E PUNËS

#### Sektori i prerjes

- Sharrë horizontale automatike

#### Sektori i punimit të mdf mel drurit dhe xhamit

- Makine me kontroll numerik 3-5 akse
- Makineri bordimi tenie

#### Sektori i montimit

- Vegla pune për asamblimin e mobiljeve

#### Sektori i Lyerjes

- Dhome lyreje e pajisur me ujvarë dhe aspirator tavanor
- Pompa lyerje
- Makineri zmerilimi

#### Sektori i magazinimit

- Magazina e mbajtjes së aksesoreve dhe materialeve të para

#### Sektori i mirëmbajtjes

Në këtë aktivitet sektoret përfshijnë makineritë e subjektit ku përbëjnë dhe procesin kyc të aktivitetit. Në këtë sektorë cdo gjë është e mirëmbajtur me standartet e duhura dhe me një rëndësi të vecantë pasi këtu janë makineritë kyce te aktivitetit.

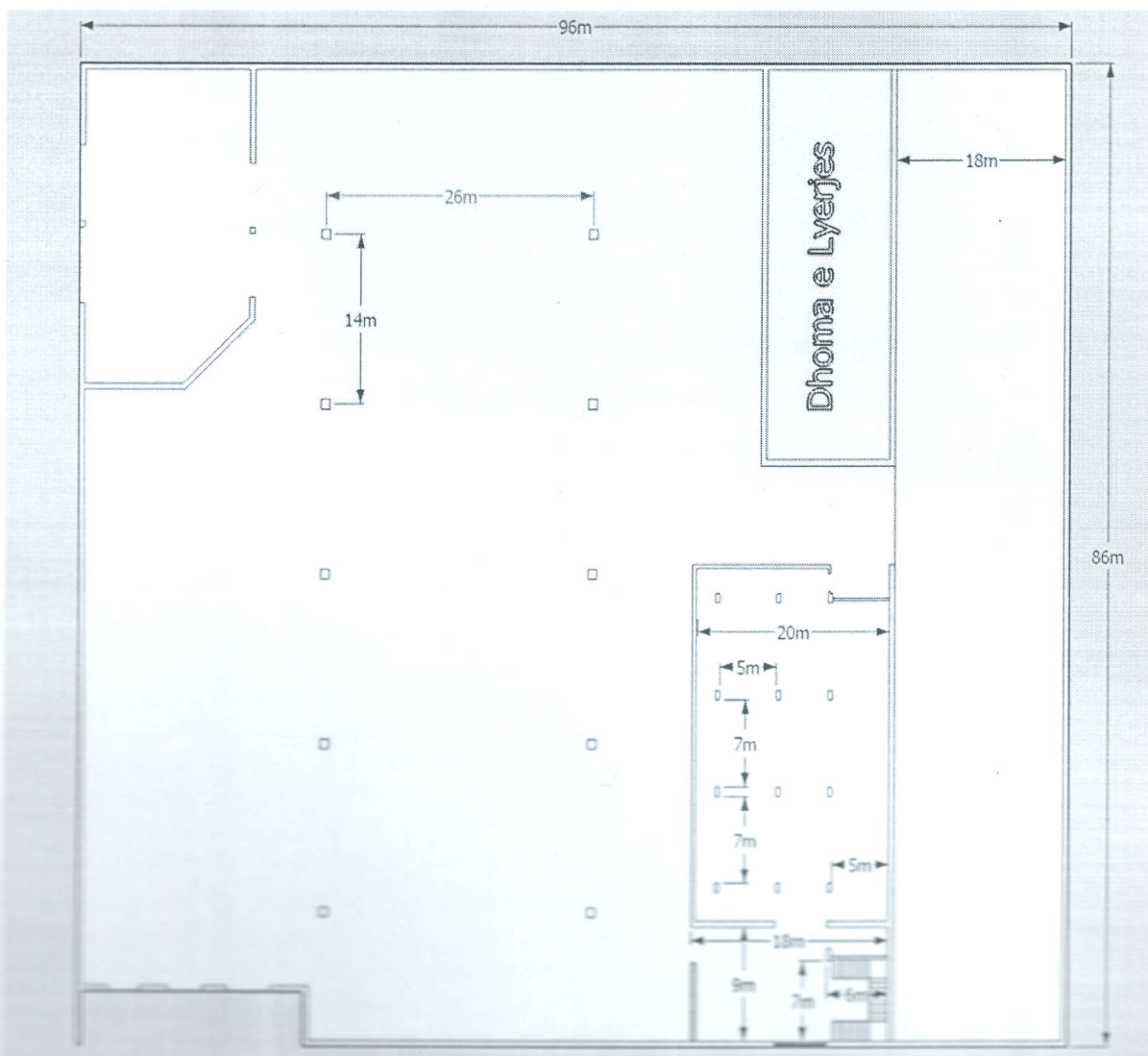
**Procesi i parë-** Procesi i parë që kryhet në repartin e prodhimit është prerja e lëndës së parë në ambientin e përshtatur për makinat e prerjes të cilat janë të lidhura seri me makineritë e lëvizimit dhe përpunimit të paneleve.

**Procesi i dytë-**Nëse materiali i përdorur ka nevojë për lyerje kjo si rrejdhojë edhe e kërkesës së klientit panelet shkojnë në repartin e lyerjes dhe kalojnë në makinerinë e zmerilimit. më pas në dhomat e lyerjes për procesin final të lyerjes.

**Procesi i tretë-**Pasi dalin nga lyerja panelet shkojnë në reparin e montimit dhe ambllazhimit ku dhe bëhen gati për tu dorëzuar tek klienti final.

Materialet si xham alumini hekuri janë procese të pavaruara nga sektori i përpunimit të drurit dhe si rrjedhojë nuk kalojnë në të gjithë linjën e përshkruar më sipër.

Implementimi i teknologjisë më të fundit sjell një shfrytëzim maksimal dhe mbetje shumë minimale të lëndës së parë.



Planimetria

## D. INSTALIMI DHE AKTIVITETET E TIJ

“Veprimtaritë e lëndës së drurit”, “Prodhimi i mobiljeve”

**ID.7.10 b.** “Përveç rasteve të përmendura në kategori të tjera të kësaj Shtojce, prodhimi i produkteve të përbëra tërësisht apo kryesisht nga druri n.q.s. veprimtaria përfshin: sharrimin, shpimin, fërkimin me rërë, gdhendjen, tornimin, zdrukthimin, kujdesin ose trajtimin kimik të drurit”

**ID.11.1** “Prodhimi i mobiljeve, n.q.s. nuk janë përmendur diku tjetër në këtë shtojcë.”

## E. LËNDËT E PARA DHE ATO NDIHMËSË, SUBSTANCAT E TJERA DHE ENERGJIA E PËRDORUR OSE E GJENERUAR NGA INSTALIMI

### Lënda e parë

Subjekti perdor si lëndë të parë pllakat e melaminës, entiefit, drurit, fibrës dhe multirates. Subjekti furnizohet me lëndë drusore sipas kërkesave teknologjike të prodhimit por dhe te kerkesave të porositesve,

Lëndët ndihmëse që përdoren në subjekt janë vidat, aksesore mobilerie si dhe ngjitëset të një cilësie mjaftë të mire të cilat vijnë të importuara jashtë, për bojatisen e produkteve përdoren bojëra me bazë uji.

Energjia elektrike sigurohet nga rrjeti i zonës për vënien në funksion të veprimtarisë si dhe për ndricim. Aktualisht rrjeti i shpërndarjes së energjisë elektrike është në gjendje mjaft të mire dhe kuadri elektrik është i plotësuar. Sasia e energjisë e konsumuar në muaj është 24900 kwh.

Furnizimi me ujë sigurohet nga linja qendrore e zones, Ky ujë shërben në raste emergjence në raste zjarri .

## F. BURIMET E SHKARKIMEVE NGA INSTALIMI

Shkarkimet kryesore në ajër – Karakteristikat e shkarkimeve (një faqe për çdo pikë shkarkimi)

Nr. Referencës së pikës së shkarkimit	A1
Burimi i shkarkimit	Gjatë prerjes me sharrë në objektin e veprimtarisë
Përshkrimi	Grimca
Koordinatat: (GAUS KRUGE: 1942_GK_ZONE_4)	X:4370911.853 Y:4491372.486
Informacion mbi oxhakun Diametri Lartësia nga toka(m)	Për grumbullimin e grimcave janë të vendosuar aspiratorët të cilët bëjnë të mundur largimin e këtyre grimcave që dalin gjatë përpunimit të dërrasave. Aspirimi bëhet në mënyrë që grimcat të shkarkojnë në ambientin jashtë ambientit të punës të sistemuar këto aspirime me tubat përkatëse që bëjnë të mundur që jashtë të bëhet shkarkimi sa më lartë që ndikimi jashtë të jetë në nivele të ulëta,



	ndaj dhe në zonën përreth janë mbjellur pemë kudo përreth ambientit të punës,
Data e fillimit të shkarkimeve	Më shumë se 3 vjet

Shkarkimet në rrjetin e kanalizimeve (një faqe për çdo pikë të shkarkimeve)

Nr. Ref. i pikës së shkarkimit: (numri i referencës duhet të jetë i njëjtë me numrin e shkruar në hartën e instalimit)	K1
Vendndodhja e pikës së shkarkimit rrjetin e kanalizimeve	Rrjeti i Kanalizimeve të zonës
Koordinatat (për efekt të vlerësimit të ndikimit)	X:4370925.245 Y:4492146.463
Emri i kompanisë e cila menaxhon sistemin e grumbullimit të ujërave të ndotura	Ujësjudhës Kanalizime
A është sistemi i kanalizimeve i lidhur me një impiant trajtimi?	jo
Emri i mjedisit përfundimtar ujqor pritës të ujërave të ndotura nga rrjeti i kanalizimit (estuar, lumë ose mjedis tjetër ujqor pritës dhe ndikimi në të i cili duhet kontrolluar)	Rrjeti i kanalizimeve të zonës

Shkarkimet e zhurmës – Përmbledhje e listës së burimeve të shkarkimit të zhurmës

Burimi i shkarkimit	Nr. Ref. i pikës së shkarkimit	Koordinatat sipas sistemit GAUS KRUGE: 1942_GK_ZONE_4	Nr. Ref. i pajisjes që gjeneron ndotje akustike	Presioni akustik <sup>1</sup> (dBA) duke ju referuar distancës	Periudha e shkarkimit
	Gjatë procesit të punës	X:4370911.853 Y:4491372.486	Pajisjet e përdorura në stacion	66.4-55.8	
	Nje ambientin e jashtëm	X:4370925.245 Y:4492146.463	Pajisjet e përdorura në stacion	59.7-51.1	

## G. KUSHTET NË VENDNDODHJEN E INSTALIMIT DHE RASTET E NJOHURA HISTORIKE TË NDOTJES

Zona ku zhvillohet aktiviteti i përpunimit të lëndës drusore dhe prodhimi i mobiljeve ndodhet në Vlorë, Qender-Vlorë, Hoshtimë, Zona kadastrale 2838, pasuria 12/2.

---

Në këtë zonë janë të përqendruara një numër i konsiderueshëm i subjekteve që operojnë në fushën e prodhimit të mobiljeve, riparimit të mjeteve, restoranteve, fabrikave të vajit, tregtimin e pllakave etj.

## **H. IDENTIFIKIMI I NDIKIMEVE NË MJEDIS DHE MASAT PËR MINIMIZIMIN E TYRE**

Mjedisi është gjithmonë i prekur nga veprimtaritë e ndryshme që ushtrohen në të, por ndikimi mund të jetë i ndryshëm, kjo është e lidhur ngushtë me vetë llojin e veprimtarisë e cila mund të ketë impakt të drejtpërdrejtë, të tërthortë, të rëndësishëm apo mesatar i pranueshëm.

Një nga objektivat e këtij raporti është identifikimi i ndikimeve të mundshme që mund të shkaktohen në mjedis nga ky aktivitet në tërësi. Identifikimi i ndikimeve të mundshme në mjedisin e kësaj zone do të vlerësohen në njërin prej fazave kryesore; faza e operimit, pasi aktiviteti është ekzistues dhe ndikimi në mjedis do të jetë vetëm gjatë ushtrimit të aktivitetit. Nuk marrin në konsideratë fazën pas përfundimit të veprimtarisë pasi ky aktivitet do të vazhdojë i tillë dhe pas shumë kohësh. Disa prej ndikimeve kryesore që janë vlerësuar si të mundshme janë paraqitur si më poshtë.

Efektet e mundshme nga aktiviteti që ushtrohet do të vlerësohen në mënyrë të përgjithshme në kërkesën për leje mjedisi Tipi B. Megjithatë, shumë nga efektet e mundshme mund të identifikohen për arsye të eksperiencës nga nën-projektet e projektet e mëparshme në këtë fushë.

### *Impakti në mjedis nga menaxhimi i tij*

Në vijim do të paraqesim një përmbledhje të efekteve negative mbi mjedisin të cilat lidhen me aktivitetin e përpunimit të lëndës drusore dhe prodhimit të mobiljeve, gjatë fazës operative së bashku me rekomandimet mbi menaxhimin e tyre.

### **Rekomandimet për zbutjen e ndikimeve**

#### *Cilësia e ajrit/Rritja e emetimeve në ajër*

Përdorimi i mjeteve mbrojtëse për frymëmarrjen, maskë, etj.

Duke qënë një ambient i mbyllur shmangen mundësitë e përhapjes së ajrit të ndotur në ambientet e tjera të punës. Ambientet në tërësi janë të pajisura me aspirator për nxjerrjen jashtë të ajrit dhe për futjen brenda të një sasive të ajrit nga jashtë. Ambienti i punës pastrohet shpeshë me ujë, gjë e cila shmang ngritjen e pluhrave apo ndotjen e mëtejshme të ajrit duke e lënë atë në nivele minimale

#### *Zhurmat/ Rritje e nivelit të zhurmave*

Punonjësitë janë të pajisura me tapa veshësh për të shmangur nivelin e zhurmave në organet shqisore dhe janë të pajisur me veshje të tillë për tu mbrojtur njëkohësisht edhe nga pluhurat, dëmtimet syve, veshëve, etj.

#### *Sistemi i drenazimit*

Mirëmbajtja e sistemit të drenazimit të ujërave të shiut nga pastrimi përgjatë gjatësisë së sipërfaqes së aktivitetit.

#### *Mbetjet/Shtim i mbetjeve urbane nga aktiviteti human i punonjësve që do të operojnë në aktivitet*

Mbetjet e ngurta që gjenerohen janë mbetjet drusore si rrjedhojë e përpunimit të drurit dhe mbetjet e ngurta urbane nga aktiviteti jetësor i stafit të shoqërisë. Mbetjet e ngurta drusore si rrjedhojë e menaxhimit të përpunimit të drurit menaxhohen nga ana e shoqërisë duke u

përpunuar dhe duke i shitur si lëndë djegëse, ndërsa mbetjet e ngurta urbane depozitohen në koshat e vendosura nga Bashkia. Përveç këtyre lloj mbetjesh në këtë aktivitet nuk ka mbetje të tjera.

Vendosja e kontenerëve brenda dhe jashtë objektit, diferencimi i mbetjeve sipas fraksioneve të gjeneruar;

Transportimi periodik i tyre në venddepozitimin më të afërt të caktuar nga njesia vendore;

#### **Toka/Përdorimi i Tokës**

Kryerja e aktivitetit brenda sipërfaqes së kërkuar për zhvillimin e aktivitetit. Respektimi i kushteve teknike dhe standarteve.

#### **Trafiku rrugor/ Rritje e fluksit të qarkullimit të automjeteve**

Lëvizshmëria do të studiohet të kryhet në oraret ku shmanget piku i trafikut. Mjetet e transportit do të lëvizin brenda normave të lejuara të shpejtësisë, referuar Kodit Shqipëtar Rrugor.

### **I.TEKNOLOGJIA DHE TEKNIKA TË TJERA TË PROPOZUARA PËR PARANDALIMIN E SHKARKIMEVE OSE, KUR KJO NUK ËSHTË E MUNDUR, PËR PAKËSIMIN E SHKARKIMEVE NGA INSTALIMI, VECANARISHT DUKE ZBATUAR TEKNIKAT MË TË MIRA TË DISPONUESHME;**

Masat e propozuara për mbrojtjen e mjedisit nga secili ndikim negative.

<b>Rekomandime për zbutjen e ndikimeve</b>	
<b>Toka</b>	
<b>Përdorimi i tokës</b>	Kryerja e aktivitetit brenda koordinatave të dhëna në relacion. Respektimi i kushteve teknike dhe standarteve.
<b>Erozioni</b>	
<b>Mbrojtja nga erozioni</b>	Pastrimi periodik i rrjetit të drenazhimit të ujërave të shiut dhe ujërave të pastrimit. Mbjellja e fidanëve përreth perimetrit të objektit në përdorim, me qëllim mbrojtjen e kompaktësisë së tokës.
<b>Biodiversiteti</b>	
<b>Vegjetacioni Dëmtim potencial i vegjetacionit</b>	Mbjellja e fidanëve të rinj, përgjatë rrugës që bën të mundur hyrjen për në objekt.
<b>Cilësia e ajrit</b>	
<b>Rritja e emetimeve në ajër nga proceset</b>	Procesi i përpunimit të drurit kryhet vetëm në ambientin e brendshëm të aktivitetit. Përdorimi i mjeteve mbrojtëse për frymëmarrjen, maskë, etj. Duke qënë një ambient i mbyllur shmangen mundësitë e përhapjes së ajrit të ndotur në ambientet e tjera të punës. Ambientet në tërësi janë të pajisura me aspirator për nxjerrjen jashtë të ajrit dhe për futjen brenda të një sasive të ajrit nga jashtë. Ambienti i punës pastrohet shpeshë me ujë, gjë e cila

	shmanë ngritjen e pluhrave apo ndotjen e mëtejshme të ajrit duke e lënë atë në nivele minimale
<b>Sistemi i drenazhimit</b>	
<b>Sistemi i drenazhimit</b>	Mirëmbajtja e sistemit të drenazhimit të ujërave të shiut dhe të ujërave të pastrimit përgjatë gjithë gjatësisë së objektit, bashkimi i tyre në një pusëtë dekantimi të përbashkët dhe më pas shkarkimi në rrjetin e kanalizimeve të zonës.
<b>Mbetjet</b>	
<b>Shtim i mbetjeve</b>	Mbetjet e ngurta që gjenerohen janë mbetjet drusore si rrjedhojë e përpunimit të drurit dhe mbetjet e ngurta urbane nga aktiviteti jetësor i stafit të shoqërisë. Mbetjet e ngurta drusore si rrjedhojë e menaxhimit të përpunimit të drurit menaxhohen nga ana e shoqërisë duke u përpunuar dhe duke i shitur si lëndë djegëse, ndërsa mbetjet e ngurta urbane depozitohen në koshat e vendosura nga Bashkia. Përveç këtyre lloj mbetjesh në këtë aktivitet nuk ka mbetje të tjera. Vendosja e kontenierëve brenda dhe jashtë objektit, diferencimi i mbetjeve sipas fraksioneve të gjeneruar; Transportimi periodik i tyre në venddepozitimin më të afërt të caktuar nga njesia vendore;
<b>Zhurmat</b>	
<b>Rritja e nivelit të zhurmave</b>	Punonjësitë janë të pajsiura me tapa veshësh për të shmangur nivelin e zhurmave në organet shqisore dhe janë të pajisur me veshje të tillë për tu mbrojtur njëkohësisht edhe nga pluhurat, dëmtimet syve, veshëve, etj.
<b>Trafiku rrugor</b>	
<b>Trafiku rrugor</b>	Lëvizshmëria do të studjohet të kryhet në oraret ku shmanget piku i trafikut. Mjetet e transportit do të lëvizin brenda normave të lejuara të shpjetësisë, referuar Kodit Shqipëtar Rrugor.

- Ndjekjen e gjithë kërkesave ligjore për vënien në funksion të aktivitetit duke mbajtur parasysh kufizimet dhe detyrimet kundrejt shtetit dhe palëve të treta.
- Nga ky aktivitet nuk parashikohen të ketë ndikime në ndryshimin e habitateve.
- Mbetjet e gjeneruar nga punonjësitë do të grumbullohen në kontenierë të vecantë. Kontenierët do të zbrasen rregullisht dhe mbetjet do të hidhen në vendin e përcaktuar nga Njësia Vendore për mbetjet urbane.

- 
- Do të ndiqen të gjithë rregullat e sigurimit teknik në punë si dhe pajisjes së punonjësve me uniformat dhe mjetet e nevojshme të mbrojtjes në punë.

**Për më tepër rekomandimet për të parandaluar dhe kontrolluar rrezikun e ndotjes përfshijnë:**

- Mbetjet urbane të grumbullohen, transportohen dhe depozitohen në oraret e caktuara nga Njësia Vendore.
- Të kryhet rregullimi i territorit në përputhje me kondicionet urbane të përcaktuara.
- Shoqëria të operojë në përputhje të plotë me normat që janë në fuqi, dhe të kryejë monitorime të vazhdueshme të treguesve mjedisor të trysnisë në mjedis.
- Te instalohen dhe të respektohen sinjalistikat e trafikut të cilat do të minimizonin imaktin për aksidente të mundshme.
- Të respektojnë të gjitha kushtet dhe masat që do të vendosen nga AKM-ja dhe Ministria e Mjedisit.

Nga vlerësimet e mësipërme, shkarkimet e prishme në mjedis janë të ulta dhe nuk përbëjnë problem serioz për mjedisin. Megjithatë përparësitë që ka ky aktivitet, duhet të tregohet kujdes në menaxhimin dhe mbajtjen nën kontroll të kushteve teknike për të minimizuar humbjet aksidentale ose shkarkimet.

**Masat që duhen konsideruar për të minimizuar ndikimin në mjedis janë :**

- Parandalimi i shkarkimit të gazeve të dëmshme në mjedis.
- Të zbatohet projekti i mbrojtjes nga zjarri në mënyrë që të përballoj sipërfaqen në rastet e avarive të ndryshme.
- Punonjësit të jenë të trajnuar paraprakisht dhe të jenë vazhdimisht në mbikqyrjen e drejtuesit teknik gjatë proceseve të punës. Punimet e mirëmbajtjes të kryhen në përputhje me kushtet teknike të punës.
- Të mirëmbahet brezi i pemëve përgjatë murit rrethues të pronës, në mënyrë që të reduktoj impaktin në peisazh.

## **J. ALTERNATIVËN NË LIDHJE ME ZGJEDHJEN E VENDIT TË INSTALIMIT DHE TEKNOLOGJINË E PËRDORUR**

Shoqëria "Serena Furnitures" sh.p.k disponon certifikatën e pronësisë për pronën ku zhvillohet veprimtaria e cila është e pozicionuar në Vlorë, Qender-Vlorë, Hoshtimë, Zona kadastrale 2838, pasuria 12/2.

Të dhënat e pronës sipas certifikatës së regjistrimit:

*Zonë kadastrale Nr.2838, Numër pasurie 120/5. Volumi 5, Faqe 183, Lloji i pasurisë Truallë, Sipërfaqe Totale 8440.00 m<sup>2</sup> në pronësi të Shoqërisë "Serena Furnitures" sh.p.k*

## **K. MASAT PËR PARANDALIMIN DHE RIKUPERIMIN E MBETJEVE (NËSE ËSHTË E NEVOJSHME)**

Shoqëria mbetjet e ngurta që dalin nga procesi teknologjik si dërrasat apo mbetje të tjera drusore i përdorë si burim lende djegese për kaldajen që është në brendësi të ambienteve të punës. Mbetjet si PVC, mbetje metalike, tuba plastik, letra, filtra, kova metalike (kova boje) merren nga individë të cilët i shesin në kompanite që i ricikojnë ato. Kompania duke parë gamën e gjerë të mbetjeve të ngurta që gjeneron ka një politik të vetën për diferencimin e tyre në bazë të natyrës (drusore, metalike, letër etj). Këto mbetje grumbullohen në fund të ditës nga ana e punëtorëve të cilët punojnë në repartin e prodhimit. Ato dërgohen në vendet e përcaktuara nga vetë kompania, jashtë repartit të prodhimit.

## **L. MASA TË TJERA TË PLANIFIKUARA NË PËRPUTHJE ME PARIMET E PËRGJITHSHME QË RREGULLOJNË DETYRIMET THEMELORE TË OPERATORIT;**

### **Programi i Përmirësimit të Procesit të Punës**

Për plotësimin e kërkesave të klientëve, rritjen e cilësisë së shërbimit të ofruar, rritjen e masave të sigurisë gjatë procesit të operimit në përpunimin e durit, mbrojtjen nga pluhurat, zhurmat etj, mbrojtjen e shëndetit të punonjësve dhe komunitetit të zonës përreth, me qëllim kryesor “Mbrojtjen e Mjedisit”, reduktimin e sasisë së emëtuar të pluhrave në mjedis, përdorimin e energjisë në mënyrë eficiente duke menduar për gjeneratat e brezave pasardhës, subjekti “Serena Furnitures” sh.p.k ka hartuar “Programin e Përmirësimit të Operimit të Proceseve Teknike të Punës”, sipas termave të mëposhtme.

Programi i përmirësimit të operimit mbështetet në këto parime të zbatueshme

<b>Cfarë</b>	<b>Masat</b>	<b>Kush i zbaton</b>
Parandalim	<ul style="list-style-type: none"> <li>-Përzgjedhja dhe trajnimi i personelit për mënyrën e veprimit gjatë përdorimit të teknologjisë</li> <li>-Zbatimi rigoroz i sigurimit teknik gjatë punës dhe ndërprerjes së ndonjë rast avarie të mundshme.</li> <li>-Montimi i të gjithë aparatave sinjalizuese të sigurisë dhe rrjetit elektrik.</li> <li>-Pajisjet dhe aparatat do të mbahen gjithmonë të fikura, kur nuk ka procese të operimit nga aktiviteti i përpunimit të drurit.</li> <li>-Mbajtja e pajisjeve të nevojshme nga punonjësitë për operimin e punës si doreza, këpucë, syze për mbrojtjen e syve, maskë kundra pluhrave, gjatë gjithë</li> </ul>	Investitori Drejtuesi Teknik Punonjësit

	<p>kohës dhe proceseve që zhvillohen brenda objektit.</p> <p>-Grumbullimi dhe transportimi i mbetjeve të ngurta urbane cdo ditë në fund të procesit të punës në kontenierët e vendosur nga Njësia Vendore.</p> <p>-Testimi paraprak i gjithë teknologjisë (instalimeve) dhe rjetit elektrik</p> <p>-Monitorimi periodik i parametrave mjedisore dhe regjistrimi i të dhënave në regjistrin e shoqërisë.</p>	
Kontroll	<p>-Kontroll i automatizuar i të gjithë linjës së instalimit, nëpërmjet programeve inxhinierike.</p> <p>-Pastrimi i sheshit ku zhvillohet aktiviteti.</p> <p>-Vëzhgimi i vazhdueshëm i të gjithë teknologjisë dhe instalimeve të projektit.</p> <p>-Diferencimi i mbetjeve sipas rrymave specifike që gjenrohen nga aktiviteti i përditshëm i punonjësve në territorin brenda dhe jashtë objektit ku ndodhet instalimi.</p> <p>-Monitorimi periodik i parametrave mjedisore dhe regjistrimi i të dhënave në regjistrimin e shoqërisë.</p> <p>-Sigurimi i të gjithë pajiseve të nevojshme për riparimin, pastrimin dhe ndërhyrjen në rast emergjencash.</p> <p>-Trajnimi periodik i punonjësve dhe njohja me planin e ndihmës së shpejtë dhe planin e përballimit të emergjencave të ndryshme</p>	<p>Investitori</p> <p>Drejtuesi Teknik</p> <p>Punonjësit</p>
Ndërhyrje	- Riparimi i menjëhershëm i	Personeli dhe

	<p>defekteve dhe avarive teknologjike.</p> <ul style="list-style-type: none"> <li>- Mobilizimi i menjëhershëm i stafit dhe mjeteve të fiksjes së zjarrit.</li> <li>- Shërbimi i pajisjeve nga ekspertë të licensuar.</li> <li>- Zvëndësimi i menjëhershëm të pjesëve të pajisjeve dhe mjeteve të punës në rastet e avarive të mundshme.</li> <li>- Rigjenerimi i ambjentit të dentuar.</li> <li>- Në rastet e avarive të ndryshme do të njoftohet i gjithë stafi i punonjësve dhe klientët e gjendur aty me qëllim sigurimin e jetës së tyre dhe ndërhyrjen për sigurimin e automjeteve dhe pajisjet kryesore.</li> </ul>	Organet Shtetërore të Specializuara
Administrim	Përdorimi dhe ruajtja me përgjegjësi i të gjithë, zonës, instalimeve, infrastrukturës, dhe mjeteve të përkrahura më sipër.	

**Masat që subjekti duhet të marrë për shmangien apo reduktimin e shkarkimeve nga instalimi janë :**

- Të kujdeset për mbarëvajtjen e aktivitetit, si dhe punonjësitë që punojnë nën mbikëqyrjen e drejtuesit teknik.
- Të rehabilitohen ambjentet e jashtme të aktivitetit për një mjedis të pastër dhe sa më estetik.
- Të mirëmbahen mjediset e gjelbëruara në mënyrë të përhershme dhe të mbillen edhe bimë dekorative autoktone në kushte artificiale për të rritur koeficientin e gjelbërimit.
- Të bëhet rrethimi i objektit dhe i linjës së impiantit të prodhimit dhe të vendosen tabela paralajmëruese për rreziqet për kalimtarët dhe punonjësitë.
- Të vendosen kontenier për mbajtjen pastër të ambjenteve nga mbetjet urbane për numrin e punonjësve.
- Investitori të respektojë detyrimet e vendosura në Lejen Mjedisore që do të miratohen nga AKM.
- Subjekti të respektojë të gjitha masat/normat/planet/shkarkimet e deklaruara në këtë Formularë-Kërkesë për Leje Mjedisore Tipi B
- Subjekti të jetë në dijeni dhe të azhornohet për kuadrin ligjor për mjedisin dhe ndryshimeve të tij.



- 
- Subjekti të respektojë dhe zbatojë kushtet teknike në objekt për mbrojtjen nga zjarr dhe të krijoj infrastrukturën e nevojshme për zjarrëfikset

### **Qëllimi i planit të rehabilitimit**

Përgatitja dhe zbatimi i këtij plani rehabilitimi përgatitur në zbatim të kushteve mjedisore të veprimtarisë për të rehabilituar objektin ku është vendosur impianti sipas kërkesave ligjore mjedisore duke riaftësuar sipërfaqen e ambientit të shfrytëzuar, nëse shoqëria "Serena Furnitures" sh.p.k për arsye të ndryshme do të mbyll aktivitetin e saj të përpunimit të lëndës drusore, apo do të transferoj linjën e aktivitetit në një vendndodhje tjetër.

### **Synimet e Planit të Rehabilitimit**

Plani i rehabilitimit synon që:

- Të ketë realizuar stabilizimin fizik të objektit ku ndodhet instalimi.
- Të ketë realizuar punimet biologjike me qëllim mbrojtjen e mjedisit të zonës dhe përmisimin e cilësisë së ajrit.
- Të ketë pastruar të gjithë sipërfaqen në shfrytëzim nga makineritë, pajisjet dhe mbetjet e ndryshme dhe rikthimin e saj në gjendjen e mëparshme.
- Të ketë mundësuar zhvillimin e proceseve natyrore të cilat dallohen qartë nëpërmjet indikatorëve abiotike dhe biologjike dhe evoluojnë me stadin e zhvillimit të riaftësimit.

### **Mirëmbajtja e bimësisë**

Me qëllim përmisimin e cilësisë së ajrit dhe mbrojtjes së mjedisit nga ndotja, shoqëria kujdeset për mirëmbajtjen e bimësisë së zonës. Synimi i saj është shtimi i hapsirave të gjelbërta në territorin ku zhvillon aktivitetin e saj, rrethimi i objektit me kurorë pemësh autoktone duke harmonizuar objektin me vlerat biologjike të zonës.

### **Masat rehabilituese të planifikuara**

- Punime inxhinjerieke
- Punime biologjike

Punime inxhinjerieke

- Mirëmbajtja e rrugëve automobilistike
- Mirëmbajtja e kanaleve për drenazhim dhe disiplinimin e ujërave të shiut të mos ndikojnë në zhvillimin e aktivitetit

Punime biologjike

- Mbjellja e bimësisë

## **M. MONITORIMI I PLANIFIKUAR I SHKARKIMEVE NGA INSTALIMI;**

### **Monitorimi**

Monitorimi i burimeve natyrore, ajrit, ujit, tokës dhe mjedisit biologjik, kryehet sipas disa kriterëve shkencore përsa i përket vrojtimeve, mbledhjes dhe analizave të mostreve. Ai synon në mbledhjen e të dhënave për të vrojtuar dhe parashikuar rolin e faktorit njeri dhe natyror në ndryshimet mjedisit, ku ai është aktiv.

**Qëllimet e monitorimit mjedisor** .Monitorimi për parametrin që na intereson bëhet nëpërmjet matjeve të përsëritura, që merren me një frekuencë të mjaftueshme, për të bërë të mundur vlerësimin e gjendjes së mjedisit dhe ndryshimeve të tij në kohë. Qëllimi i monitorimit mjedisor është që të sigurojë të dhëna nëpërmjet të cilave të vlerësohet nëse zhvillimi i veprimtarisë është në përputhje me ligjet dhe standartet mjedisore që lidhen me të, për të vlerësuar shkallën e ndikimit në mjedis (nëse ka), si dhe për të vlerësuar performancën mjedisore të menaxhimit të saj në kuadër të përmirësimit të vazhdueshëm.

**Objektivat e Monitorimit janë:**

- Të krahasojë cilësinë dhe gjendjen para fillimit të aktivitetit me atë gjatë funksionimit të aktivitetit;
- Të monitorojë emetimet në të gjitha fazat e zhvillimeve të projektit në përputhje me normat dhe standartet ligjore të Shqipërisë dhe BE;
- Të përcaktojë nëse ndryshimet e mundshme mjedisore janë si rezultat i zhvillimeve të aktiviteteve që kryhen në rajonin ku ndodhet objekti;
- Për të përcaktuar efikasitetin e masave përmisuese të zbatuara nga aktorët zhvillues të aktivitetit në rajon;
- Për të përcaktuar imapaktet afatgjatë (nëse ka);
- Për të përcaktuar zgjatjen e kthimit në normalitet të cilësisë së mjedisit në rajon, në rastet kur vlerësohet se ka ndikime dhe impakte në të;
- Të krijojë një bazë të dhënash që do të mund të përdoret në të ardhmen;
- Për të zbuluar ndryshimet dhe për të karakterizuar saktësisht nga ana sasiore tendencat e zhvillimit të burimeve;
- Për të evidentuar cilësinë e mjediseve ku njëri ushtron aktivitetin e tij jetësor, me synimin për të marrë masat e nevojshme për përmirësimin e tyre;
- Për të vlerësuar efektivitetin e politikave dhe veprimeve për menaxhimin e burimeve natyrore,

Baza Ligjore e Monitorimit të Mjedisit është detyrim ligjor, mënyra, frekuenca dhe elementët e monitorimit janë të ndryshëm për veprimtari të ndryshme. Kërkesa ligjore për kryerjen e monitorimit: Ligji nr.10431 datë 09.06.2013 “Për mbrojtjen e mjedisit”, kreu VI “monitorimi i gjendjes së mjedisit”. Subjekti është i detyruar të kryejë monitorime periodike sipas kërkesave të përcaktuara në kushtet e lejes përkatëse mjedisore.

Monitorimi është detyrë e shoqërisë investitore në nivel industrial për pikat ç1, ç2, ç5, ç6, ç7, ç8 të Vendimit Nr.1189, date 18.11.2009 “Për monitorimet në Republikën e Shqipërisë”.

Investitori do të monitorojë këto tregues të trysnisë në mjedis vetëm gjatë fazës së funksionimit dhe konkretisht elementët e mëposhtme:

1. Për ajrin duhet të monitorojë nivelin e pluhrave dhe zhurmat në decibel (dB);
2. Për ujin, të monitorojë përmbajtjen e oksigjenit të tretur, nevojën kimike për oksigjen (COD), nevoja biologjike për oksigjen (BOD5), pH;
3. Për tokën duke qënë se nuk ka shkarkime nuk aplikohen detyrime.

Frekuenca e monitorimeve do të përcaktohet në aktin e miratimit të lejes së mjedisit dhe në rast të kundërt, sipas kuadrit ligjor të kryhen matjet dhe cdo gjashtë muaj të dorëzohet një relacion periodik i shkurtër ku të pasqyrohen punimet e kryera të shoqëruara me foto, masat e marra për reduktimin e ndotjes në mjedis dhe mënyrën e zbatimit të kushteve të lejes Mjedisore.

Për të ruajtur të dhënat mjedisore të veprimtarisë do të përgatitet dhe mbahet një regjistër i vecantë ku do të pasqyrohen të gjitha parametrat e monitoruar nga shoqëria, mirëmbajtja dhe përditësimin e regjistrit nga drejtuesi teknik i instalimit.

### **Shkarkimet e rastit**

Ndodhin kur lëndët ndotëse lëshohen në mjedis në mënyrë të paplanifikuar. Këto shkarkime ndodhin kur nuk ka pajisje për kontrollin e tyre. Si të tillë mund të jetë një shkarkim nga mosfunksionimi sic duhet i sistemit, është një shkarkim afat shkurtër dhe menjëherë duhet ndërprer puna për riparimin e difektit.

### **Shkarkimet aksidentale**

Shkaktohen nga difektet në impiantet industriale, nga gabimet në manipulimin e pajisjeve. Këto shkarkime shkaktojnë ndotje shumë të larta, por ato ndodhin në raste shumë të rralla.

Shkarkimet varen më shumë nga mënyra e punës së impiantit/instalimit, prandaj rezultati duhet të konsiderohet specifik për mënyrën e punës së burimit gjatë marrjes së mostrës.

Objektivi i vetëmonitorimit të shkarkimeve në mjedis është të evidentojë vlerat reale të treguesve mjedisorë të gjendjes, ndikimit dhe trysisë në ajër, në ujëra të brendshme, në tokë, me qëllim që, në bazë të tyre, subjekti të ndërmarë masa dhe veprime korrigjuese të përshtatshme dhe të zbatueshme për zonën ku ushtron aktivitetin. Për raster kur ka ndotje që ndikojnë në situatën e shëndetit publik dhe në mjedis, të përcaktojë shkallën e ndotjes dhe nivelin e devijimit nga normat e lejuara, në mënyrë që programi rehabilitues të hartohet i saktë dhe masat e ndërhyrjes të jenë ato të duhurat dhe në nivelin e duhur.

Në varësi të nivelit të zhurmës të ndikimit mjedisor, masat që ndërmerren mund të përfshijnë ndalimin/eliminimin e shkakut të ndikimit, ose mund të jenë të karakterit zbutës dhe reduktues. Zgjidhja më e mirë, kur rrethanat e lejojnë, është ndalimi/eliminimi i ndotjes dhe shkaqeve të tjera.

### **Monitorimi dhe rekomandime**

Monitorimi i cilësisë së mjedisit mbetet një ndër ceshtjet parësore.

Monitorimi është procesi i zbulimit të ndryshimeve nëse do të ndodhin, përcaktimit të drejtimit dhe matjes së shtrirjes së tyre.

Procesi i monitorimit do të përqendrohet në të gjithë fazat e zhvillimit të projektit dhe fokusohet në aktivitet që gjenrojnë ndikime negative në mjedis në efektet e këtyre ndikimeve dhe në zbatimin e masave për zbutjen e tyre. Monitorimi do të kryhet nga vetë investitori dhe në rast të pamundësisë teknike për realizimin e tyre do të kërkohet bashkëpunim i subjekteve të specializuara për fushat përkatëse.

Të dhënat që do të mblidhen do të vihen në dispozicion të dispozicion të organeve shtetërore dhe të intersuarëve të tjerë, gjithashtu këto të dhëna do të analizohen me qëllim përmirësimin e performancës mjedisorë të veprimtarisë dhe bërjen e korrigjimeve të nevojshme.

Në përputhje me karakteristikat e implementimit dhe të funksionimit të punishtes së përpunimit të drurit dhe prodhimit të mobiljeve dhe në përputhje me bazën ligjore mbi monitorimin, rekomandojmë të monitorohen këto element:

### **Monitorimi i parametrave mjedisorë**

Nr.	Monitorimi	Parametrat që do të monitorohen	Vendodhja	Periudha kohore	Frekuenca	Përgjegjësia
-----	------------	---------------------------------	-----------	-----------------	-----------	--------------

1	Cilësia e ajrit	Pluhura	Instalimi	Në vazhdim	Cdo 6 muaj	Laborator i akredituar
2	Emetimi i zhurmave	Niveli i zhurmave ne dB	Instalimi	Në vazhdim	Cdo 6 muaj	Laborator i akredituar
3	Rastet, incidentet e mundshme në vendin e punës	Regjistrimi dhe raportimi i mënyrës së trajtimit	Instalimi	Në vazhdim	Cdo 6 muaj	Drejtuesi teknik
4	Avari apo defekte të ndryshme gjatë operimit	Instalimet, pajisjet	Instalimi	Në vazhdim	Cdo 3 muaj	Drejtuesi teknik
5	Monitorimi i zbatimit të kushteve të lejes mjedisore	Termat e lejes mjedisore	Të gjitha pikat që përmenden në Lejen e Mjedisit	Në vazhdim	Në varësi të kushteve të Lejes Mjediore	Subjekti

Monitorimi i burimeve natyrore, ajrit, ujit, tokës, shkarkimeve urbane etj, kryhet sipas disa kriterëve shkencore përsa i përket monitorimeve, mbledhjes dhe nalizave të mostrave. Ai synon në mbledhjen e të dhënave për të vrojtuar dhe parashikuar rolin e faktorit njëri dhe natyror në ndryshimet e mjedisit, ku ai është aktiv.

## N. KONSULTIMET NDËRKUFITARE

Zona ku do të zhvillohet aktiviteti nuk ka nevojë ti nënshtrohet procesit të konsultimit ndërkufitar.

**Aneksi 1:** Certifikata e Ekspertes së Mjedisit/Licensa e Vielf Studio



REPUBLIKA E SHqipëRIE  
MINISTRIA E MJEDISIT

Nr. 11530 Prot.

Tiranë, më 10.12 2014

Nr. identifikues 193

## ÇERTIFIKATË

Në mbështetje të Vendimit të Këshillit të Ministrave Nr. 122, datë 17.02.2011 Për një ndryshim në Vendimin Nr. 1124, datë 30.7.2008, të Këshillit të Ministrave, "Për miratimin e rregullave, të procedurave dhe kriterëve për pajisjen me certifikatën e specialistit, për vlerësimin e ndikimit në mjedis dhe auditimin mjedisor":

ZNJ. LAURA FERATI

Çertifikohet për hartimin e raporteve të vlerësimit të ndikimit në mjedis, për të kryer auditimin mjedisor, për hartimin e ekspertizave për probleme mjedisore dhe thirrjen si ekspert për të vlerësuar një raport të vlerësimit të ndikimit në mjedis ose rezultatet e një audlumi.

MINISTRI

  
Lefter KOKA



REPUBLIKA E SHQIPËRISË  
MINISTRIA E FINANCËVE DHE EKONOMISË  
QENDRA KOMBËTARE E BIZNESIT

LICENCE

LN-8933-12-2014	NUIS/NIPT: L42220037S
VIELEF STUDIO	
Adresa 15 TIRANE, Tirane Adresa: Liqeni i Thate, Rruga "Hamdi Sina", Pallatet Viki sh.p.k, Kati 1	
Kodi III 2.A	Kodi tjetër
Data e lëshimit 2014-12-30	Afati i vlefshmërisë Pa afati
Kategoria	
Shërbime ekspertize dhe/ose profesionale lidhur me ndikimin në mjedis	
Nënkategoria	
Veprimtari të ekspertizës lidhur me ndikimin në mjedis	
Veprimtari specifike	
Ndikim në mjedis, Auditim mjedisor	
Specialiteti	
Emërtimi përshkues i veprimtarisë	
Veprimtari të ekspertizës lidhur me ndikimin në mjedis ( auditim mjedisor, vlerësim i ndikimit në mjedis)	
Kufizime specifike	
Licenca ushrohet sipas kufizimeve në legjislacionin në fuqi	
Detyrime specifike	
Licenca ushrohet sipas detyrimeve në legjislacionin në fuqi	
Vendi i kryerjes së veprimtarisë	
Në të gjithë territorin e Republikës së Shqipërisë	
Nënshtetimi i sporteilit	

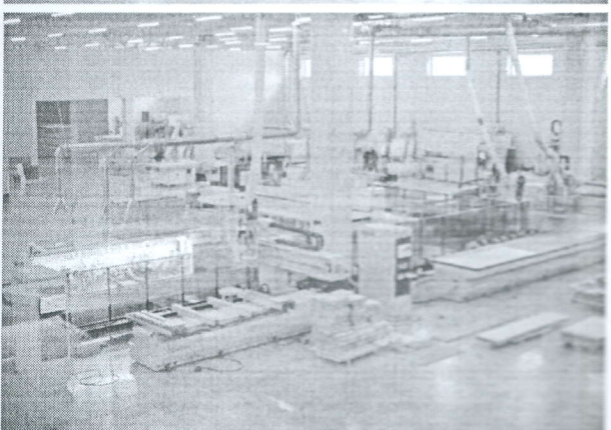
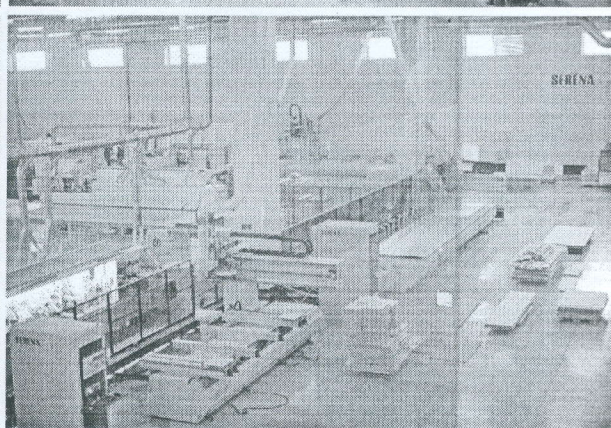
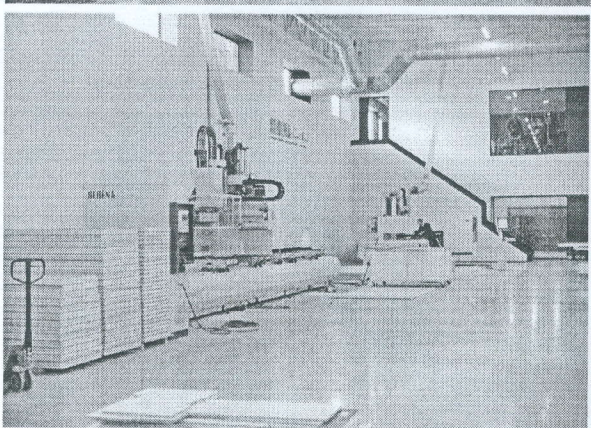


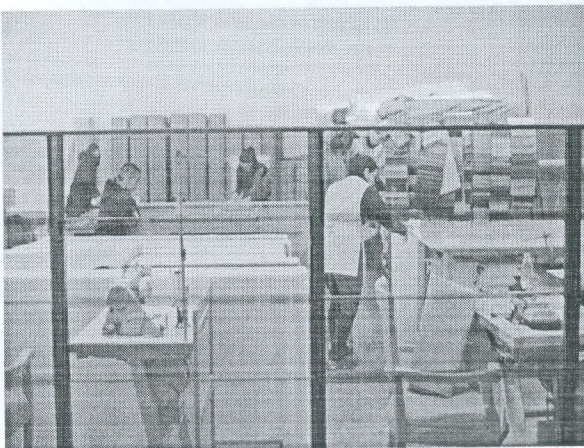
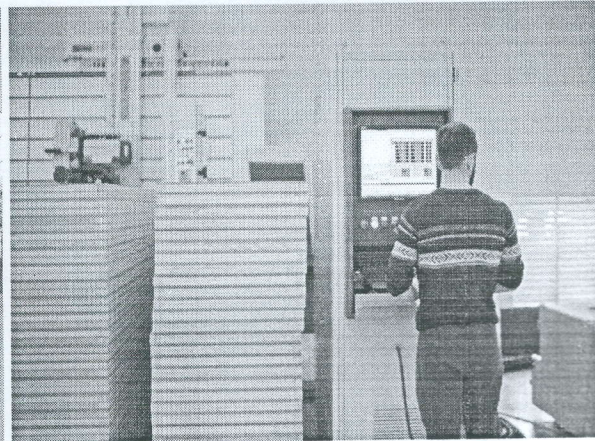
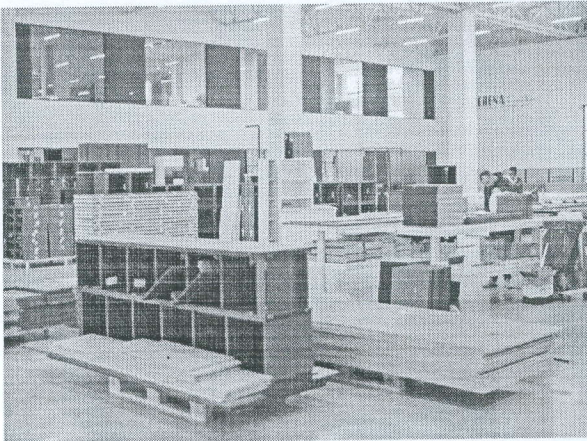
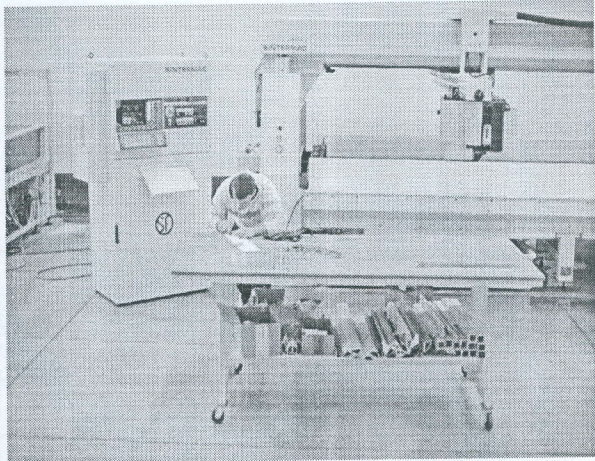
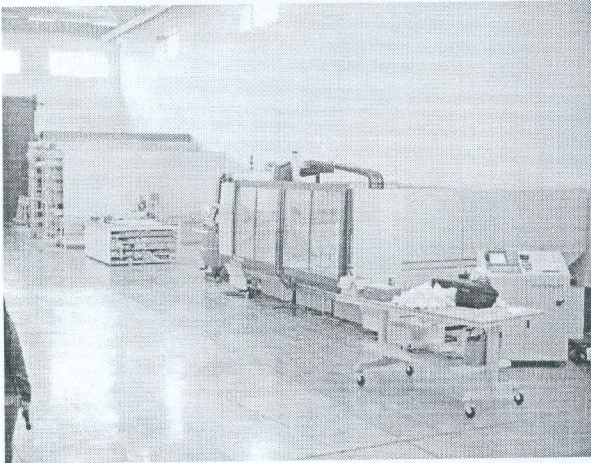
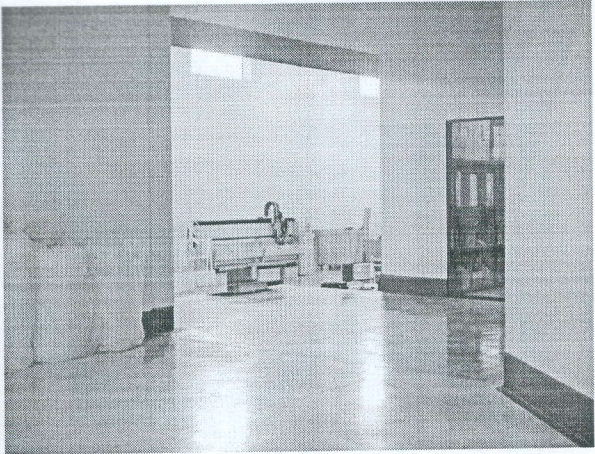
Vendosur elektronikisht nga Qendra  
Dokumentimit dhe Verifikimit  
Dokumentimi: 07.02.2014 09:32:11 -0700  
L4220037S320210230993154374006

Shënim: Ky dokument kalon gjeneratë dhe vëlozet me anë të një procedurë elektronike nga një sistem elektronik Qendra Kombëtare e Biznesit

## Aneksi 2: Foto të aktivitetit

### Mjedisi i brendshëm







Aneksi 3: Planimetria

