

NJOFTIM

Drejtuar: Agjencise Kombetare te Mjedisit

Lenda: Kerkese per zhvillimin e procedures se degjeses me publikun

Shoqeria "ALKO-IMPEX General Construcion" Dege e shoqerise se huaj njofton Agjencine Kombetare te Mjedisit per zhvillimin e procedures se informimit te publikut per aplikimin per leje mjedisi te tipit B per instalimin:

Pastrim, larje sprucim ose veshje e mbetjeve te ambalazheve/paketimeve ose kontejnereve ne menyre qe te riperdoren dhe Stacion transferimi per mbetje jo te rrezikshme, me vendndodhje Qarku Shkoder, Bashkia Vau Dejes, Njesia Administrative Bushat, Kosmaç, zona kadastrale nr 2236, prone me numer pasurie 49/38.

Ky njoftim hartohet Referuar VKM 419, date 25.06.2014 , Për miratimin e kërkesave të posaçme për shqyrtimin e kërkesave për leje mjedisi të tipave A, B dhe C, për transferimin e lejeve nga një subjekt te tjetri, të kushteve për lejet respektive të mjedisit, si dhe rregullave të hollësishme për shqyrtimin e tyre nga autoritetet kompetente deri në lëshimin e këtyre lejeve nga QKB-ja" te ndryshuar, kreu VI "Informimi dhe pjesemarrja e publikut per aplikimin per leje mjedisi te tipit A dhe B", bashkangjitur gjeni dokumentacionin e kerkuar, sipas pikes 2 te ketij kreu:

- a) Informacion nëse kërkesa do të jetë për "**Aplikim për leje mjedisi të tipit A ose të tipit B**" apo "**Aplikim për ndryshim thelbësor në kushtet e lejes së mjedisit të tipit A ose të tipit B**".
- b) Të dhënat e ekstraktit të QKR-së;
- c) Adresën e vendndodhjes së instalimit;
- d) Përshkrimin e veprimtarisë që parashikohet të zhvillohet në instalim;
- e) Një përshkrim të elementeve të listuara në formularin informues;
- f) Përmbledhjen joteknike të raportit të vlerësimit të ndikimit në mjedis në nivel kombëtar ose ndërkuftar, kur kërkohet procedura e VNM-së;
- g) Konsultimet ndërkuftare, kur kërkohet sipas legjislacionit në fuqi;
- h) Autoritetin vendimmarrës për dhënien e aktit të miratimit të lejes së mjedisit, procedurat dhe afatet që do të ndiqen;
- i) Adresën e AKM-së, ku publiku mund të dërgojë komentet dhe sugjerimet e tij, me shkrim apo në formë elektronike, brenda 20 (njëzet) ditëve nga data e njoftimit

Subjekti "ALKO-IMPEX General Construcion" Dege e shoqerise se huaj

NIPTI: K91326028I

Adresa: Tirane, rruga "Reshit Petrela", kompleksi "Usluga", kati i 8, prane stacionit te trenit.

Administratori

Arbër ABAZI

- a. Kërkesa për vendosjen në funksionim të instalimit "Pastrim, larje, sprucim ose veshje e mbetjeve të ambalazheve/paketimeve ose kontejnereve në mënyrë që të ripërdoren dhe Stacion transferimi për mbetje jo të rrezikshme" është për aplikim **per leje të re mjedisore të tipit B**, sipas Shtojcës 1, të Ligjit Nr. 52/2020, Për disa ndryshime në ligjin nr. 10 448, datë 14.7.2011 "Për lejet e mjedisit" të ndryshuar",

Menaxhimi i mbetjeve

I.D 5.6 pika a) Pastrim, larje, sprucim ose veshje e mbetjeve të ambalazheve/paketimeve ose kontejnereve në mënyrë që të ripërdoren.

ID 5.10 pika b) Stacion transferimi për mbetje jo të rrezikshme.

b. TE DHENAT E EKSTRAKTIT TE QKB-SE



REPUBLIKA E SHQIPËRISË
MINISTRIA E FINANCAVE DHE EKONOMISË
QENDRA KOMBËTARE E BIZNESIT

**EKSTRAKT HISTORIK I REGJISTRIT TREGTAR PËR TË
DHËNAT E SUBJEKTIT "PËR DEGËT OSE ZYRAT E
PËRFAQËSIMIT TË SHOQËRIVE TË HUAJA"**

GJENDJA E REGJISTRIMIT FILLESTAR

1. Numri unik i identifikimit të subjektit (NUIS)	K913260281
2. Data e Regjistrimit	26/01/2009
3. Emri i Subjektit	ALKO-IMPEX General Construcion
4. Forma ligjore	Dege e shoqërisë së huaj
5. Kohëzgjatja	Nga: 24/12/2008 Deri:
6. Fusha e veprimtarisë (nëse është e përcaktuar)	2670-Thyerja e gurit dheja e formes dhe finicioni;4521-Ndërtimi i lartë dhe ndërtimi i ulët;4522-Ngritja dhe mbulimi i konstruksioneve të kulmeve;4523-Ndërtimi i autostradave, rrugëve, aeroporteve dhe objekteve sportive;4525-Punime të tjera të specializuara të ndërtimit, vendosja e instalimeve të kanalizimit fekal dhe atmosferik;4531-Vendosja e instalimeve elektrike;4532-Vendosja e izolatoreve etj. Grumbullim, pastrim, përpunim dhe riciklim i mbetjeve urbane, Grumbullim, përpunim dhe shitje skrapit të ndryshme. Pastrimin e ambienteve të brendshme dhe të jashtme dhe sistemit-gjelberim. Menaxhimi, riciklimi dhe trajtimi i mbetjeve të ndryshme. Shërbime lavanderie dhe dizinfektimi. Riparim i mjeteve motorike (servis). Tregtim automjetesh, pjesëve motorike. Kryerje e seleksionit i mbetjeve të ndryshme. Mirembajtje rutine dimerore rrugësh. Tregtim i pajisjeve, mallrave të ndryshme higjieno sanitare.
7. Zyra Qendrore e Degës/Zyrës së Përfaqësimit në Shqipëri.	Tirane Tirane TIRANE Rruga Reshit Petrela, Kompleksi Usluga, kati i 8, pranë stacionit të trenit.
8. Përfaqësuesi/it ligjor i Degës/Zyrës së përfaqësimit	Enkelejda Çeli
8.1 Afati i emërimit	Nga: 04/05/2020 Deri: 04/05/2025
9. Kufizimet e kompetencave (nëse ka)	Vlerësimi të ndikimit në mjedis, auditim dhe ekspertize

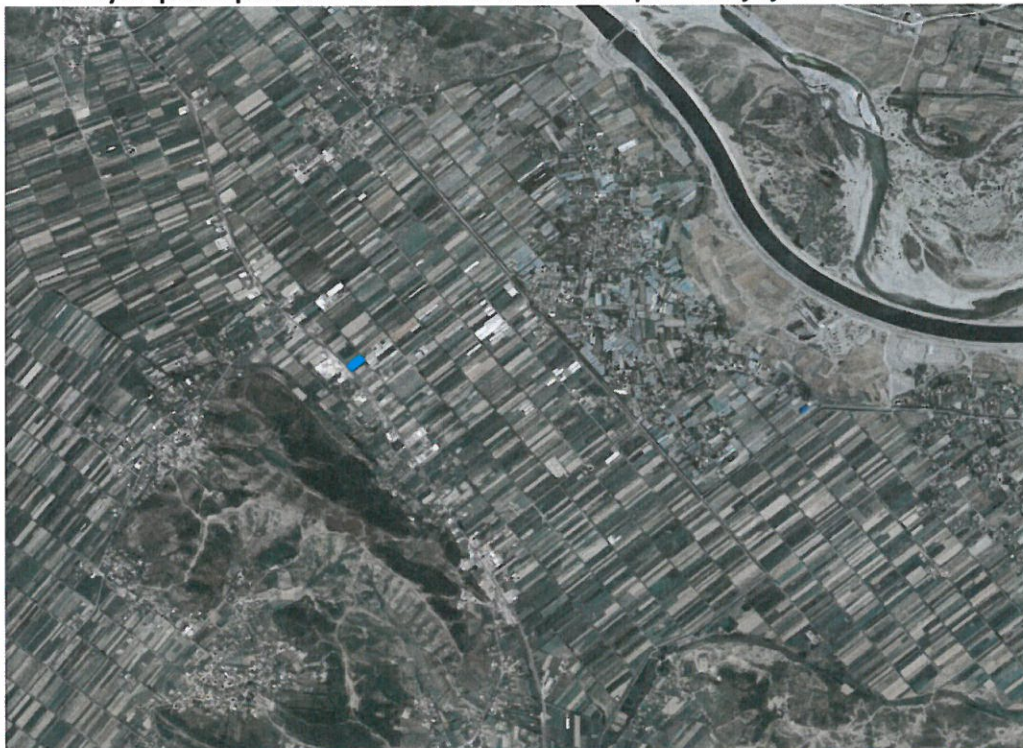
c. ADRESA E VENDNDODHJES SE INSTALIMIT

Emri i instalimit/impianit ¹	Menaxhimi i mbetjeve
Adresa ku ndodhet apo do të ngrihet instalimi/impianiti	Qarku Shkoder, Bashkia Vau Dejes, Njesia Administrative Bushat, Kosmaç, zona kadastrale nr 2236, prone me numer pasurie 49/38.
Kategoritë e aktiviteteve/veprimtarive industriale të cilat duhet të kërkojnë leje mjedisi ²	I.D 5.6 a Pastrim, larje, sprucim ose veshje e mbetjeve të ambalazheve/paketimeve ose kontejnerëve në mënyrë që të ripërdoren. ID 5.10 b. Stacion transferimi për mbetje jo të rrezikshme.
Kapaciteti i projektuar	-Pastrim, larje te konteniereve te mbetjeve urbane dhe mjeteve te grumbullimit dhe transportit te ketyre mbetjeve me kapacitet te barabarte me 50 ton/dite ose me te madh se kaq. -Stacion transferimi per mbetje jo te rrezikshme, Kapaciteti i barabarte me 50 ton/dite ose me i madh se kaq.

¹ Përshkruaj titullin sipas kollonës 1 të Shtojcës 1 të Ligjit Për lejet e mjedisit

² Shkruani kodet e specifikuar në kollonën 2 (e emërtuar ID) dhe aktivitetet e specifikuar në kollonën 3 (Veprimtaria) të përcaktuara në Shtojcën 1 të Ligjit për Lejet e Mjedisit. Nëse instalimi përfshin disa aktivitete të lidhura me IPPC, është e nevojshme për të shënuar secilin prej tyre me një kod. Kodet duhet të jenë të ndara qartë.

Ortofoto e vendit ku do te ushtrohet aktiviteti
“Pastrim, larje, sprucim ose veshje e mbetjeve të ambalazheve/paketimeve ose kontejnerëve në mënyrë që të ripërdoren dhe Stacion transferimi per mbetje jo te rrezikshme”.



d. PERSHKRIMI I VEPRIMTARISE QE PARASHIKOHET TE ZHVILLOHET

AKTIVITETI:	Pastrim, larje, sprucim ose veshje e mbetjeve të ambalazheve/paketimeve ose kontejnerëve në mënyrë që të ripërdoren dhe Stacion transferimi per mbetje jo te rrezikshme.
Adresa:	Qarku Shkoder, Bashkia Vau Dejes, Njesia Administrative Bushat, Kosmaç, zona kadastrale nr 2236, prone me numer pasurie 49/38.
Subjekti:	“ALKO-IMPEX General Construcion” Dege e shoqerise se huaj
Administrator:	Z. Arbër Abazi

- **Hyrje**

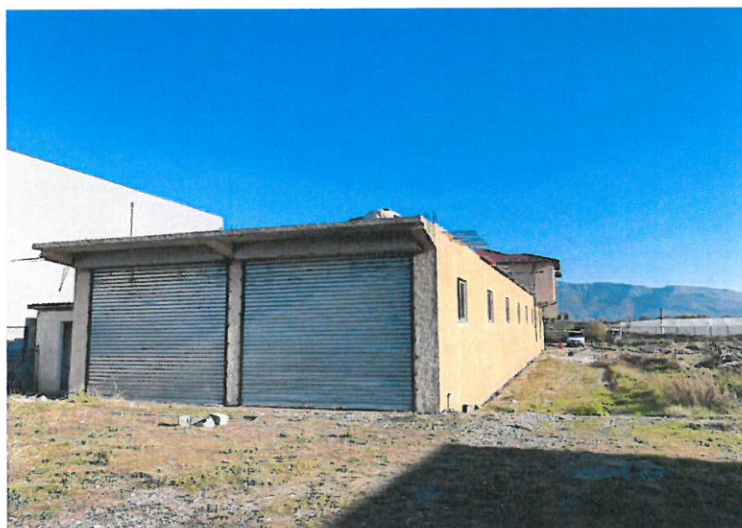
Profili i shoqërisë “ALKO-IMPEX General Construcion” Dege e shoqerise se huaj

Ushtrimi i aktivitetit per Pastrim, larje, sprucim ose veshje e mbetjeve të ambalazheve/paketimeve ose kontejnerëve në mënyrë që të ripërdoren dhe Stacion transferimi per mbetje jo te rrezikshme të shoqërisë “ALKO-IMPEX General Construcion” Dege e shoqerise se huaj është i vendosur Qarku Shkoder, Bashkia Vau Dejes, Njesia Administrative Bushat, Kosmaç, zona kadastrale nr 2236, prone me numer pasurie 49/38. Kjo shoqëri është regjistruar në Qendrën Kombëtare të Regjistrimit, për aktivitetin ne fushen “2670-Thyerja e guritdhenja e formes dhe finicioni; 4521-Ndertimi i larte dhe ndertimi i ulet; 4522-Ngritja dhe mbulimi i konstruksioneve te kulmeve; 4523-Ndertimi i autostradave, rrugeve, aeroportëve dhe objekteve sportive; 4525-Punime te tjera te specializuara te ndertimit, vendosja e instalimeve te kanalizimit fekal dhe atmosferik; 4531-Vendosja e instalimeve elektrike; 4532-Vendosja e izolatoreve etj. Grumbullim, pastrim, perpunim dhe riciklim i mbetjeve urbane. Grumbullim, perpunim dhe shitje skrapi te ndryshme. Pastrimin e ambienteve te brendshme dhe te jashtme dhe sistemim-gjelberim. Menaxhimi, riciklimi dhe trajtimi i mbetjeve te ndryshme. Sherbime lavanderie dhe dizinfektimi. Riparim i mjeteve motorike (servis). Tregtim automjetesh, pjeseve motorike. Kryerje e seleksionim i mbetjeve të ndryshme. Mirembajtje rutine dimerore rruges. Tregtim i pajisjeve, mallrave te ndryshme higjeno sanitare”, me NR NIPT: **K91326028I**.

Nga sa me siper subjekti kryen aktivitet edhe ne fushen e menaxhimit te mbetjeve urbane, inerte, llumrave nga gropat septike duke i grumbulluar dhe transportuar ato ne pika te autorizuar riciklimi/asgjesimi. Objekti qe kerkon te pajiset me leje mjedisore si stacion transferimi per mbetje jo te rrezikshme ka per qellim ngritjen e infrastruktures se gatshme qe ne rastet e avarive te ndryshme gjate punes ose per mbyllje te perkohshme te subjekteve apo operatoreve te licensuar ricikluese/asgjesuese, subjekti do t’i mbaje keto mbetje ne objektin qe disponon per nje kohe te shkurter deri ne zgjidhjen e problemit te subjektit me te cilin ai ka lidhur kontrate. Prona ku zhvillohet veprimtaria ne fushen e menaxhimit te integruar te mbetjeve jo te rrezikshme, eshte marre me qira nga shoqeria, ne baze te kontrates se qirase se nenshkuar. I gjithë sheshi ku do te ushtrohet aktiviteti eshte i shtruar me çakull dhe objekti ku kryhen proceset e pastrimit, larjes se konteniereve eshte i shtruar me beton. Procesi i larjes dhe pastrimit te kontejnereve do te kryhet brenda objektit te marre me qera. Brenda siperfaqes te prones ka hapësira te mjaftueshme edhe per parkimin e perkohshem te mjeteve. Gjithashtu prona disponon hapësirat e nevojshme per zhvillimin e proceseve, levizjen e mjeteve te transportit dhe mjeteve teknologjike qe kryejne operacionet ne fushen e menaxhimit te integruar te mbetjeve. Siperfaqja e prones ku do te zhvillohet aktiviteti kufizohet ne veri, perendim dhe lindje nga objekt sherbimi dhe prona private perreth, ndersa ne jug kufizohet nga rruga kryesore “Shkoder-Lezhe” dhe me tej me objekte te tjera sherbimesh dhe prona private te tjera.

Siperfaqe totale e trullit te marre me qira	1584.90 m²
Siperfaqja e nderteses	528.30 m²

Foto te objektit ku do te zhvillohet aktiviteti





Pamje perreth prones ku zhvillohet aktiviteti



Informacion mbi kompanine "ALKO-IMPEX General Construcion" Dege e shoqerise se huaj

Shoqeria "ALKO-IMPEX General Construcion" Dege e shoqerise se huaj eshte nje subjekt i regjistruar dhe zhvillon aktivitetin e saj ekonomik ne perputhje me legjislacionin ne fuqi, ku objekt te veprimtarise se saj ka "2670-Thyerja e guritdhenja e formes dhe finicioni; 4521-Ndertimi i larte dhe ndertimi i ulet; 4522-Ngritja dhe mbulimi i konstruksioneve te kulmeve; 4523-Ndertimi i autostradave, rrugeve, aeroporteve dhe objekteve sportive; 4525-Punime te tjera te specializuara te ndertimit, vendosja e instalimeve te kanalizimit fekal dhe atmosferik; 4531-Vendosja e instalimeve elektrike; 4532-Vendosja e izolatoreve etj. Grumbullim, pastrim, perpunim dhe riciklim i mbetjeve urbane. Grumbullim, perpunim

dhe shitje skrapu te ndryshme. Pastrimin e ambienteve te brendshme dhe te jashtme dhe sistemim-gjelberim. Menaxhimi, riciklimi dhe trajtimi i mbetjeve te ndryshme. Sherbime lavanderie dhe dizinfektimi. Riparim i mjeteve motorike (servis). Tregtim automjetesh, pjeseve motorike. Kryerje e seleksionim i mbetjeve të ndryshme. Mirembajtje rutine dimerore rruges. Tregtim i pajisjeve, mallrave te ndryshme higjeno sanitare”. Subjekti ka nenshkruar kontrata bashkepunimi per depozitimin e mbetjeve urbane me subjektin “Nderkomunale Bushat” Sh.a, si dhe kontrate me Ujesjelles Kanalizime Sh.a Kavaje per menaxhimin e ujerave te zeza. Nga sa me siper duke pare te gjithë fushen e veprimtarise ku operon, shoqeria kerkon te kryej menaxhimin e integruar te mbetjeve ne fushen e “Pastrim, larje, sprucim ose veshje e mbetjeve të ambalazheve/paketimeve ose kontejnerëve në mënyrë që të ripërdoren dhe Stacion transferimi per mbetje jo te rrezikshme”. Qellimi i firmes ka qene dhe mbetet permbushja e kerkesave te cilesise dhe per kete kompania ndjek dhe zbaton me rigorozitet menaxhimin e cilesise ne te gjitha hallkat e saj.

Per kete qellim, subjekti **“ALKO-IMPEX General Construction” Dege e shoqerise se huaj** referuar Shtojces 1 te Ligjit nr. 52/2020 Për disa ndryshime në ligjin nr. 10 448, date 14.7.2011 “Për lejet e mjedisit” të ndryshuar dhe VKM nr. 419, datë 25.6.2014 “Për miratimin e kërkesave të posaçme për shqyrtimin e kërkesave për leje mjedisi të tipave A, B dhe C, për transferimin e lejeve nga një subjekt te tjetri, të kushteve për lejet respektive të mjedisit, si dhe rregullave të hollësishme për shqyrtimin e tyre nga autoritetet kompetente deri në lëshimin e këtyre lejeve nga QKB-ja” te ndryshuar, Kreu VI ka plotesuar dokumentacionin e kerkuar per t’u pajisur me Leje Mjedisit te Tipit B per aktivitetin “Pastrim, larje, sprucim ose veshje e mbetjeve të ambalazheve/paketimeve ose kontejnerëve në mënyrë që të ripërdoren dhe Stacion transferimi per mbetje jo te rrezikshme”, me vendndodhje Qarku Shkoder, Bashkia Vau Dejes, Njesia Administrative Bushat, Zona Kadastrale Nr. 2236, prone me numer pasurie 49/38. Subjekti ka siguruar staf dhe pajisje profesionale per zhvillimin e ketij aktiviteti.

Vendosja e ketij instalimi ne kete zone eshte e pershtatshme per zhvillimin e ketij aktiviteti pasi eshte ne distance nga qendrat banuara dhe dendesia e objekteve te banimit nuk eshte e madhe, gjithashtu ndodhet ne largesi nga objektet apo veprat hidroenergjetike, etj. Ne zonen ne studim ka objekte banimi, si dhe objekte sherbimesh te ndryshme.

Qëllimi i këtij aktiviteti është Pastrimi, larja sprucim ose veshje e mbetjeve të ambalazheve/paketimeve ose kontejnerëve në mënyrë që të ripërdoren dhe Stacion transferimi per mbetje jo te rrezikshme.

Aktiviteti zhvillohet ne nje ambjent te pershtatshem per kete aktivitet duke mos krijuar keshtu deme apo efekte negative te ndryshme ne mjedisin perreth.

- **Instalimet per menaxhimin e integruar te mbetjeve jane:**
 - 1- Pastrim, larje te konteniereve te mbetjeve te ngurta urbane
 - 2- Stacion transferimi per mbetje jo te rrezikshme

1- Pastrim, larje te konteniereve te mbetjeve te ngurta urbane

Subjekti “ALKO-IMPEX General Construction” Dege e shoqerise se huaj, ne secilin nga kantieret e mbetjeve urbane, ku zhvillon punen, behet mirembajtja periodike e kontejnereve, te cilet duhet te jene ne gjendje te mire teknike.

Behet dezifektimi ditor, pas zbrasjes se çdo kontenieri, duke perdorur sistemin e dezifektimit qe duhet ta kete çdo makine teknologjike, duke perdorur te tretur lenden e gelqeres me 5% permbajtje klori.

Gjithashtu behet mirembajtja e tyre me ane te sherbimeve kapitale per riparimin e defekteve te tyre apo zevendesimine pjeseve te konsumit.

Automjetet e largimit te mbetjeve urbane lahen, dezinfektohen çdo dite pas perfundimit te punes.

Ne rast demtimesh, djegiesh, deformimesh te konteniereve, te cilat çojne ne mosfunksionimin e plote teknik, higjenik ose estetik te tij, keto konteniere zevendesohen ose riparohen menjehere sipas shkalles se demtimit.

Shoqeria "ALKO-IMPEX General Construction" (Dege e shoqerise se huaj) duke qene operator ne fushen e menaxhimit te integruar te mbetjeve jo te rrezikshme te ngurta urbane dhe mbetjeve nga prishjet/ndertimet dhe mbetjeve te ujerave te ndotura, detyrimisht lind nevoja e ofrimit te sherbimit te pastrimit, larjes dhe mirembajtjes se konteniereve qe transportojne keto mbetje. Ky sherbim ofrohet ne territorin e kerkuar per leje mjedisi. Pas inspektimit te konteniereve cdo dite, behet e mundur konstatimi i konteniereve te demtuar nga proceset e ngarkim-shkarkimit ne mjetet teknologjike, apo edhe nga faktore te jashtem njerezor dhe klimaterik. Ne keto kushte kontenieret e evidentuar si te demtuar, grumbullohen dhe dergohen ne objektin ku zhvillohet veprimtaria per t'ju nenshtruar procesit te larjes, pastrimit dhe riparimit te tyre me qellim, riperdorimin e tyre per menaxhimin e mbetjeve ne territorin e caktuara. Gjithashtu sipas nje plani masash dhe nderhyrjesh kontenieret çdo 4 ose 5 muaj, grumbullohen dhe i nenshtrohen procedurave te larjes, pastrimit dhe riparimit te tyre, me qellim shmangien e ndotjes se mundshme, rritjen e jetegjatesise se konteniereve dhe permiresimin e cilesise dhe sherbimit te ofruar.

Pershkrimi i pergjithshem i procesit te larjes dhe dezinfektimit te konteniereve te mbetjeve urbane:

1. Procesi paraprak i pastrimit:

Pastrimi dhe dezinfektimi i ambjenteve te ALKO-IMPEX General Construction, si dhe i sektoreve ku kryhet dezinfektimi perfshire te gjitha proceset e tij, dezinfektimi i konteniereve nga pjesa e jashtme dhe pjesa e brendshme. Ky eshte nje proces pune, i cili realizohet cdo here perpara fillimi te nje procesi dezinfektimi.

2. Fazat e procesit te dezinfektimit te konteniereve te mbetjeve urbane

Ky proces nis me grumbullimin dhe transportimin e mbetjeve urbane me ane te automjeteve transportuese drejt vendepozitimeve perkatese te tyre. Me pas kontenieret grumbullohen ne ambjentet e shoqerise ALKO-IMPEX General Construction, ambient te marre e qira, per procesin e pastrimit dhe dezinfektimit te tyre, si dhe ambjenteve perreth. Dezinfektimi dhe pastrimi i konteniereve kalon ne dy faza, njera larje automatike dhe tjetra larje manuale. Ne kete faze behen edhe riparimet e konteniereve per t'u rikthyer serish ne gjendje pune. Ky proces eshte i vazhdueshem pa nderprerje, i cili realizohet çdo dite. Ky proces vazhdon ne fazen tjetere qe ka te beje me pastrimin dhe dezinfektimin e kamionave teknologjike, me te cilet behet transporti i mbetjeve urbane. Ky proces nis menjehere pas rikthimit te kamioneve ne piken kryesore dhe konsiston ne larjen nga brenda dhe jashte tyre. Pas larjes dhe dezinfektimit keto kamione jane te gatshem per te rifilluar procesin tjetere te punes. Ky proces pune realizohet ne menyre te vazhdueshme ditore.

Larja dhe dezinfektimi i konteniereve kryhet ne objektin e marre me qera. Objekti eshte i shtruar me beton, ndersa sheshi perreth objektit eshte i shtruar me çakull, i sistemuar mire dhe nuk ka rrezik qe te kete rrjedhje apo filtrim te ujerave ne toke. Ky aktivitet nuk ka procese me lende djegese, si rrjedhoje nuk ndikon ne ndotjen e ajrit. Persa i perkete rregullave te sigurimit teknik ne pune punonjesit jane te pajisur dhe perdorin rregullisht masat mbrojtese ne pune si veshje, maska, doreza, etj.

Per realizimin e te gjitha proceseve te punes qe kryhen ne aktivitetin e subjektit "ALKO-IMPEX General Construction" (Dege e shoqerise se huaj) duke filluar nga grumbullimi, transportimi i mbetjeve urbane deri tek larja e dezinfektimi i konteniereve, shoqeria jone disponon mjete te renda dhe makineri te reja dhe bashkekohore, eficente dhe miqesore me mjedisin. Keto mjete jane prodhim i viteve te fundit dhe garantojne standarte dhe cilesi sherbimi bashkekohore te normave te Bashkimit Europian.

2- Stacion transferimi per mbetje jo te rrezikshme

Nga sa me siper subjekti kryen aktivitet edhe ne fushen e menaxhimit te mbetjeve urbane, inerte, llumrave nga gropat septike duke i grumbulluar dhe transportuar ato ne pika te autorizuar riciklimi/asgjesimi. Objekti qe kerkon te pajiset me leje mjedisore si stacion transferimi per mbetje jo te rrezikshme ka per qellim ngritjen e infrastruktures se gatshme qe ne rastet e avarive te ndryshme gjate punes ose per mbyllje te perkohshme te subjekteve apo operatoreve te licensuar ricikluese/asgjesuese, subjekti do t'i mbaje keto mbetje ne objektin qe disponon per nje kohe te shkurter deri ne zgjidhjen e problemit te subjektit me te cilin ai ka lidhur kontrate.

- Te pergjithshme

Subjekti "ALKO-IMPEX General Construction" (Dege e shoqerise se huaj), si nje shoqeri sensitive me ceshtjet mjedisore aktuale dhe me ceshtjet e menaxhimit te integruar te mbetjeve, ka marre te gjitha masat perkatese per marrjen e lejeve dhe licencave perkatese me qellim mbrotjen e mjedisit, shendetit te punonjesve, parandalimin e minimizimin e mbetjeve ose pakesimin e ndikimeve negative nga krijimi dhe menaxhimi i integruar i mbetjeve dhe permiresimin e eficences se perdorimit te tyre.

Me besimin se cilesia, sherbimi per klientet dhe teknologjia e avancuar do te cojne ne permiresim te vazhdueshem ne te gjitha zonat operationale te veprimtarise, duke ndermarre programe te menaxhimit te cilesise dhe mjedisit qe inkurajojne bashkepunim dhe komunikim, vendimarrje racionale, permiresojne eficencen operationale, identifikojne dhe menaxhojne riskun.

Gjate zhvillimit te veprimtarise do te:

- Integrojne ne vendimarrjet e subjekti, duke patur konsiderat ceshtjet dhe impaktet mjedisore
- Ndergjegjesoje ne menyre te vazhdueshme punonjesit e Shoqerise dhe kontraktoreve dhe do t'i inkurajoje per te punuar ne menyre miqesore me mjedisin.
- Trajnoje, edukoje dhe informoje punonjesit rreth ceshtjeve mjedisore qe do te ndikojne ne punen e tyre.
- Do te shmanget perdorimi i panevojshem i materialeve dhe produkteve te rrezikshme si dhe do te ndermerren te gjitha hapat e nevojshem per te mbrojtur shendetin dhe mjedisin ne rast se materiale te tilla do te perdoren ose depozitohen ne zonen ku zhvillohet veprimtaria.
- Hartohen dhe rifreskohet Plani i kunderveprimit ndaj ndotjeve me mbetjet urbane, mbetjeve nga prishjet dhe ndertimet, kur kerkohet nga legjislacioni, ose kur egzistojne rreziqe qe kercenojne shendetin dhe mjedisin.
- Komunikohet tek klientet dhe publiku angazhimi mjedisor, duke inkurajuar ata qe ta mbeshtesin ate.
- Fokusohen per permiresimin e vazhdueshem te performances mjedisore dhe do te minimizojne impaktet dhe demtimet sociale te aktiviteteve duke rishikuar politikat mjedisore ne lidhje me aktivitetet e se ardhmes.

Me hapsirat e krijuara ne këte aktivitet mundesohet nje levizje e mire e mjeteve te transportit te mbetjeve si dhe mjeteve te tjera, te cilat i sherbejne aktiviteti.

Ambienti eshte i shtruar me çakull dhe i pajisur me rrjetin e drenazhimit te ujrave, duke shmangur mundesine e ndotjes se mjedisit nga levizja e mjeteve, si dhe reduktimin e shkarkimeve ne ajer nga te grimcave te pluhurit si rezultat i levizjes se mjeteve te transportit. Larja dhe pastrami i kontejnereve kryhen ne objektin e marre me qera. Menaxhimi i ujerave te gjeneruara nga zhvillimi i ketij aktiviteti kryhet me grope septike. Pozicionimi kadastral i zones si dhe infrastruktura e brendshme e objektit eshte e lidhur me infrastrukturen e zones, me rrugen "Shkoder-Lezhe".

Infrastruktura prane eshte e mire, me standartet bazike te saj. Gjithashtu objekti nuk perben problem per trafikun perqark zones ne te cilin ndodhet. Aksi i rruges kryesore nga prane tij eshte i shtruar me asfalt. Ky shesh per nga madhesia e aktivitetit lejon qarkullimin e lire, hyrje – dalje si dhe manovrimet e automjeteve (kamionave, autoboteve dhe mjeteve te tjera te pastrimit), te cilat do t'i sherbejne ketij aktiviteti ne kushte te plota sigurie, si dhe mjetet e zjarrfikeseve ne rastet emergjente, te cilat mund te shfaqen ne kete kete aktivitet.

Me qellim ushtrimin e veprimtarise per menaxhimin e mbetjeve, referuar ligjit nr. 10 463, date 22.09.2011 "Per menaxhimin e integruar te mbetjeve" i ndryshuar subjekti ka marre masat e nevojshme per ndertimin e te gjithe infrastruktures inxhinierike me qellim mbrotjen e mjedisit dhe siperfaqes se prones ku do te zhvillohet aktiviteti.

Qellimi i shoqerise eshte:

- a) parandalimi e minimizimi i mbetjeve ose pakësimi i ndikimeve negative nga krijimi dhe menaxhimi i integruar i mbetjeve;
- b) përmirësimi i efikasitetit të përdorimit të tyre;
- c) pakësimi i ndikimeve negative të përgjithshme nga përdorimi i burimeve.

- **Ndërtimi i linjës elektrike**

Në varësi të llojit të pajisjeve dhe fuqisë së instaluar është zgjedhur edhe fuqia e transformatorit të kabinës elektrike. Aktualisht rrejtja e shpërndarjes së energjisë elektrike është në gjendje mjaft të mirë dhe kuadri elektrik është plotësuar. Objekti i larjes dhe pastrimit të kontejnereve dhe stacionit të transferimit të mbetjeve është pajisur me kasete të shpërndarjes së energjisë elektrike, për mjetet e punës që përdoren për pastrim dhe larje. Për mbrojtjen nga shkarkimet atmosferike është parashikuar një rrjet tokezimi në zonën e rezervuarëve dhe sisteme tokezimi të veçanta për çdo pajisje.



- **Rruga hyrëse për në objekt dhe rrugët e brëndshme**

Objekti lidhet me infrastrukturen e zones, me rrugen "Shkoder-Lezhe". Gjithashtu pergjate gjithe gjatesise se infrastruktures se brendshme eshte ndertuar edhe rrjeti i drenazhimeve te ujrave.

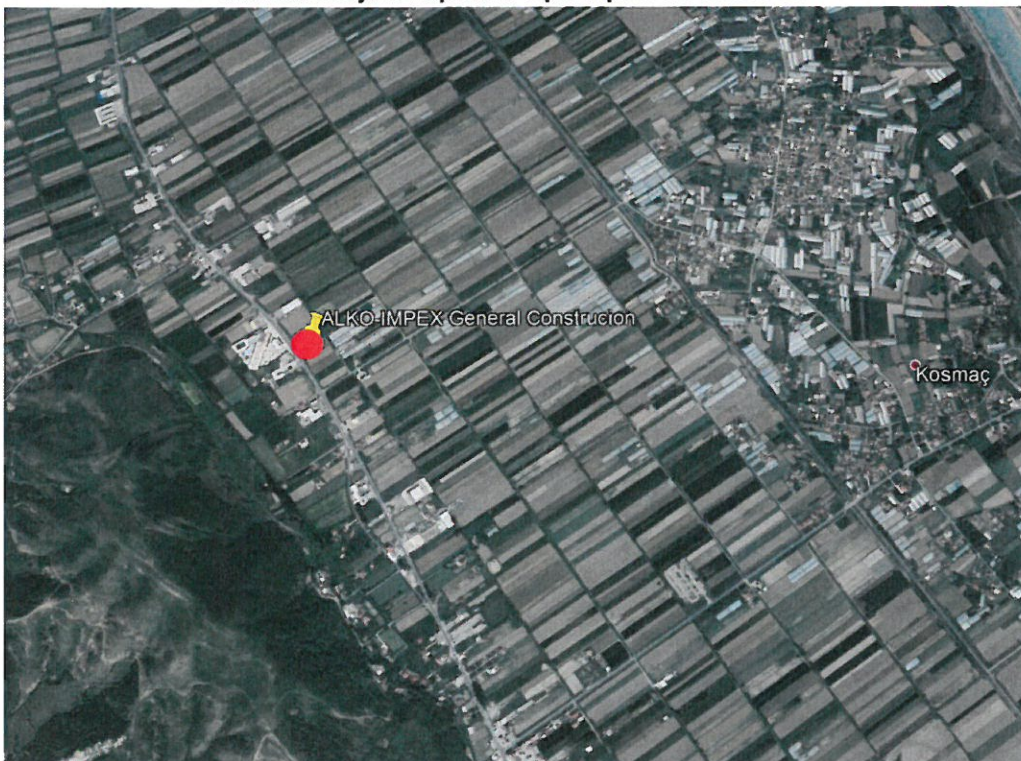
Infrastruktura prane eshte e mire, me standartet bazike te saj. Gjithashtu objekti nuk perben problem per trafikun perqark zones, ne te cilin ndodhet. Aksi i rruges kryesore nga prane tij eshte i shtruar me asfalt. Ky shesh per nga madhesia e aktivitetit lejon qarkullimin e lire, hyrje – dalje si dhe manovrimet e automjeteve (kamionave, autoboteve dhe mjeteve te tjera te pastrimit), te cilat do t'i sherbejne ketij aktiviteti ne kushte te plota sigurie, si dhe mjetet e zjarrfikeseve ne rastet emergjente, te cilat mund te shfaqen ne kete kete aktivitet.

Infrastruktura rrugore



Zona ne studim, ndodhet ne rrugen kryesore "Shkoder-Lezhe", dhe kufizohet ne perendi, veri dhe lindje me objekt sherbimi dhe prona te tjera private, ndersa ne jug kufizohet nga rruga kryesore "Shkoder-Lezhe" dhe me tej me objekte sherbimi dhe prona te tjera private.

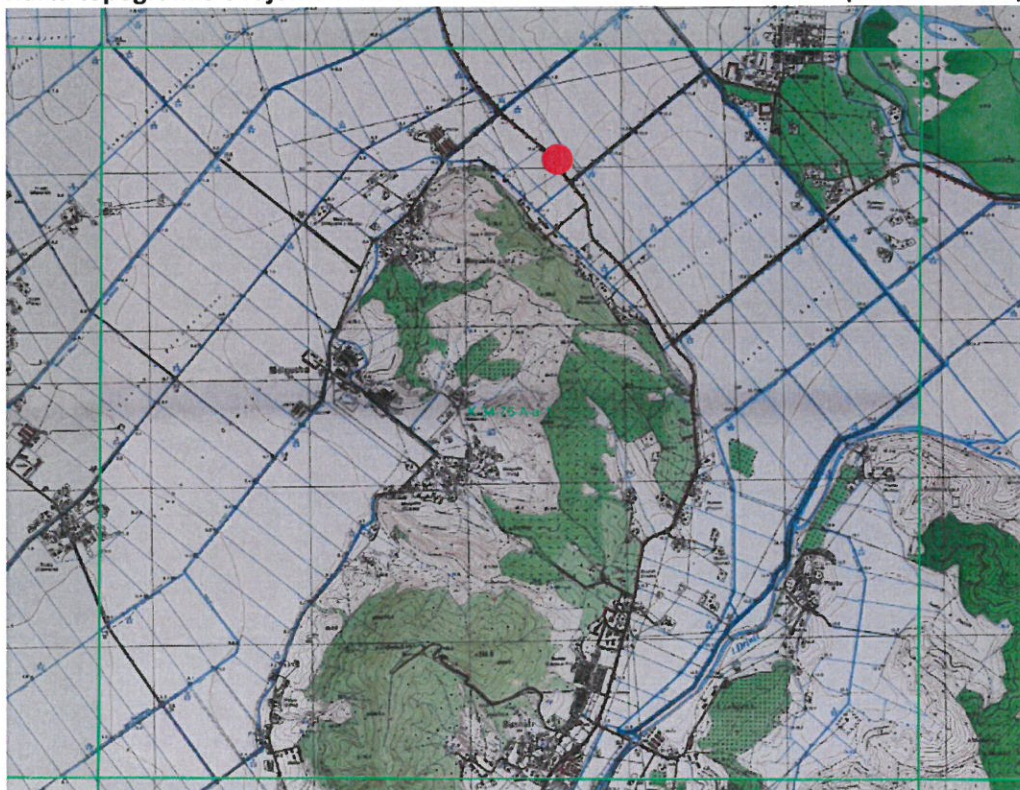
Planvendosja e impiantit e paraqitur në ortofoto.



Fragment nga studimi urbanistik i Bashkisë Vau-Dejës
Objekti ndodhet në njësinë strukturore BU-UB-522 dhe BU-UB-524



Harta topografike e rajonit. Nomeklatura e Hartës në shkallën 1:10000 (K-34-76-a-A-1)



e. PERMBLEDHJA NE GJUHE JO-TEKNIKE

Përmbledhja duhet të përfshijë informacionin e mëposhtëm:

- **INSTALIMI DHE AKTIVITETET E TIJ;**
- **Menaxhimi i mbetjeve**

ID 5.6 a Pastrim, larje, sprucim ose veshje e mbetjeve të ambalazheve/paketimeve ose kontenierëve në mënyrë që të ripërdoren.

ID 5.10 b. Stacion transferimi për mbetje jo të rrezikshme

- **LËNDËT E PARA DHE ATO NDIHMËSE, SUBSTANCAT E TJERA DHE ENERGJIA E PËRDORUR OSE E GJENERUAR NGA INSTALIMI;**

Lendet e para për vendosjen në funksionim të instalimeve janë uji, kontenieret, mjetet e transportit, ndërsa lëndet ndihmëse janë energjia, karburanti dhe uji.

- **BURIMET E SHKARKIMEVE NGA INSTALIMI;**

Shkarkimet kryesore në ajër – Karakteristikat e shkarkimeve (një faqe për çdo pikë shkarkimi)

Nr. Referencës së pikës së shkarkimit	
Burimi i shkarkimit	
Përshkrimi	
Koordinatat: (GAUS KRUGE: 1942_GK_ZONE_4)	
Informacion mbi oxhakun Diametri Lartësia nga toka(m)	
Data e fillimit të shkarkimeve	

Nuk ka shkarkime në ajër nga ushtrimi i këtij aktiviteti. Të vetmet që mund të ndihen janë aromat e pakëndshme të kontejnereve apo të mbetjeve, të cilat mund të mbahen në stacionin e transferimit përkoheishtë, në rast të avarive që mund të ndodhin.

Shkarkimet në rrjetin e kanalizimeve (një faqe për çdo pikë të shkarkimeve)

Nr. Ref. i pikës së shkarkimit: (numri i referencës duhet të jetë i njëjtë me numrin e shkruar në hartën e instalimit)	K1
Vendndodhja e pikës së shkarkimit rrjetin e kanalizimeve	Në brendësi të territorit ku zhvillohet aktiviteti. Ujerat e pastrimit, larges se konteniereve
Koordinatat (për efekt të vlerësimit të ndikimit)	X: 4652074.23 Y: 4378595.22
Emri i kompanisë e cila menaxhon sistemin e grumbullimit të ujërave të ndotura	ALKO-IMPEX General Construcion
A është sistemi i kanalizimeve i lidhur me një impiant trajtimi?	Grope septike
Emri i mjedisit përfundimtar ujqor pritës të ujërave të ndotura nga rrjeti	

i kanalizimit (estuar, lumë ose mjedis tjetër ujon pritës dhe ndikimi në të i cili duhet kontrolluar)	
---	--

Shkarkimet e zhurmës – Përmbledhje e listës së burimeve të shkarkimit të zhurmës

Burimi i shkarkimit	Nr. Ref. i pikës së shkarkimit	Koordinatat sipas sistemit GAUS KRUGE: 1942_GK_ZONE_4	Nr. Ref. i pajisjes që gjeneron ndotje akustike	Presioni akustik ¹ (dBA) duke ju referuar distancës	Periudha e shkarkimit
Proceset e pastrimit/larjes se konteniereve	1	X: 4652077.45 Y: 4378607.16		60	Gjate proceseve te funksionimit

- KUSHTET NË VENDNDODHJEN E INSTALIMIT DHE RASTET E NJOHURA HISTORIKE TË NDOTJES;

Zona ku do te zhvillohet aktiviteti per larjen dhe pastrimin e kontejnereve dhe stacionin e transferimit te mbetjeve jo te rrezikshme, ndodhet ne Qarkun Shkoder, bashkia Vau-Dejes, Njesia Administrative Bushat, Kosmaç, zona kadastrale nr. 2236, prone me numer pasurie 49/38.

• IDENTIFIKIMI I NDIKIMEVE NE MJEDIS DHE MASAT PER MINIMIZIMIN E TYRE

Mjedisi eshte gjithmone i prekur nga veprimtarite e ndryshme qe ushtrohen ne te, por ndikimi mund te jete i ndryshem, kjo eshte e lidhur ngushte me vete llojin e veprimtarise, e cila mund te kete impakt te drejtperdrejte, te terthorte, te rendesishem apo mesatar i pranueshem.

Nje nga objektivat e ketij raporti eshte identifikimi i ndikimeve te mundshme qe mund te shkaktohen ne mjedis nga ky aktivitet ne teresi. Identifikimi i ndikimeve te mundshme ne mjedisin e kesaj zone do te vleresohen ne njerren prej fazave kryesore; faza e operimit, pasi objekti eshte i ndertuar dhe ndikimi ne mjedis do te jete vetem nga funksionimi i pajisjeve dhe makinerive te larjes/pastrimit te konteniereve. Nuk marrin ne konsiderate fazen pas perfundimit se veprimtarise pasi ky projekt do te vazhdoj te jete i tille dhe pas shume kohesh. Disa prej ndikimeve kryesore qe jane vleresuar si te mundshme jane paraqitur si me poshte.

Efektet e mundshme nga aktiviteti qe ushtrohet do te vleresohen ne menyre te pergjithshme nga ky raport i ndikimeve në mjedis. Megjithate, shume nga efektet e mundshme mund te identifikohen per arsye te eksperiences nga nen-projektet e projektet e meparshme ne kete fushe.

- Impakti ne mjedis i ketij impianti dhe menaxhimi i tij

Ne vijim do te paraqesim nje permbledhje te efekteve negative mbi mjedisin, te cilat lidhen me operimin e punes ne instalimet e larjes/pastrimit te konteniereve te perdorur gjate fazes operative dhe stacionit te transferimit per mbetje jo te rrezikshme se bashku me rekomandimet mbi menaxhimin e tyre.

Aspektet mjedisore me te rendesishme qe lidhen me instalimet e larjes/pastrimit te konteniereve dhe stacionit te transferimit te mbetjeve jo te rrezikshme kane te bejne kryesisht me shkarkimet ne ujerave, zhurma dhe prodhimin e mbetjeve te ngurta.

- Shkarkimet ne ajer

Nga proceset e larjes/pastrimit te konteniereve kemi vetem gjenerimin e gazrave nga levizja e mjeteve te transportit. Nga ky aktivitet nuk ka shkarkime ne ajer, te vetmet aroma qe mund te ndjehen jane ato

te kontejnereve te pa pastruar ose te mbetjeve qe mund te mbahen ne stacionin e transferimit ne rast te ndonje avarie qe mund te ndoshe.

- **Shkarkime ne ujera**

Nje ndikim tjetër i pranishëm në objektin ku zhvillohet aktiviteti është dhe menaxhimi i ujrave, Ujrat e gjeneruara nga proceset e pastrimit, larges se konteniereve, nga dy postet e larges fillimisht shkarkohen në gropen septike.

- **Mbetjet e ngurta urbane dhe mbetjet nga prishjet/ndertimet**

Mbetjet qe gjenerohen nga procesi i pastrimi/larja e konteniereve dhe nga aktiviteti i perditshme i aktiviteti te punonjesve. Mbetjet nga larja dhe pastrimi jane llumrat te cilat grumbullohen dhe dergohen ne venddepozitim e percaktuar sipas kontratave. Mbetjet e ngurta urbane transferohen drejte operatoreve te licencuar per trajtimin/asgjesisimin perfundimtar te tyre, sipas kontratave te nenshkruara.

- **TEKNOLOGJIA DHE TEKNIKA TË TJERA TË PROPOZUARA PËR PARANDALIMIN E SHKARKIMEVE OSE, KUR KJO NUK ËSHTË E MUNDUR, PËR PAKËSIMIN E SHKARKIMEVE NGA INSTALIMI, VEÇANËRISHT DUKE ZBATUAR TEKNIKAT MË TË MIRA TË DISPONUESHME;**

Masat e propozuara për mbrojtjen e mjedisit nga secili ndikim negativ

Rekomandime për zbutjen e ndikimeve	
Toka	
Përdorimi i Tokës	Kryerja e aktivitetit brënda koordinatave dhënë në relacion. Rrespektimi i kushteve teknike dhe standarteve.
Erozioni	
Mbrojtja nga erozioni	Zbatimi rigoroz i masave teknike për operimin e larges/pastrimit te konteniereve dhe stacionit te transferimit te mbetjeve jo te rrezikshme. Pastrimi periodik i rrjetit të drenazhimit të ujrave. Mbjellja e fidanëve përreth perimetrit të objektit në përdorim, me qëllim mbrojtjen e kompaktësisë së tokës. Mirembajtja e bazamentit ku jane te istaluar pajisjet dhe makinerite
Biodiversiteti	
Vegjetacioni Dëmtim potencial i vegjetacionit	Mirëmbajtja e kurorës së pemëve dhe bimësisë së mjedisit në përdorim nga shoqëria. Mbjellja e fidaneve te rinj, pergjate rruges qe ben te mundur hyrjen per ne objekt.
Cilësia e ajrit	
Rritje e emetimeve ne ajer nga funksionimi i linjes se rikuperimit, magazinimit dhe transferimit te mbetjeve	Mirembajtja e linjes dhe reduktimi i shkarkimve ne ajer. Mjete me kolaudim optimal. Pjesë kembimi rezerve brënda objektit për raste emergjente. Plan veprimi në rast rrjedhjesh. Përdorimi eficient i mjeteve motorrike. Përdorim i karburanti cilësor. Pastrim periodik i objektit të zonës në shfrytëzim dhe mjeteve të punës. Pastrimi periodik i linjës së larges/pastrimit te konteniereve duke mbarëvajtur operimin optimal të tij.

Sistemi i drenazhimit	
Sistemi i drenazhimit	Mirembajtja e sistemit të drenazhimit të ujrave të shiut dhe ujrave të pastrimit/larjes përgjatë gjithë gjatësisë së objektit, bashkimi i tyre në një pusete dekantimi të përbashkët përpara se të shkarkohen në rrjetin e kanalizimeve të zonës.
Mbetjet	
Shtim i mbetjeve industriale dhe urbane nga aktiviteti human i punonjësve që do të operojnë në objekt.	Vendosja e kontenerëve në brendësi dhe jashtë objektit, diferencimi i mbetjeve sipas fraksioneve të gjeneruara dhe transportimi periodik i tyre drejt operatoreve të licencuar.
Zhurmat	
Rritje e nivelit të zhurmave nga impianti dhe nga lëvizja e automjeteve	Përdorimi i mjeteve të kolauduara. Ushtimi i operacioneve të larjes/pastrimit të kontenerëve brenda orareve të caktuara, nga rregullorja e punës. Përdorimi i mjeteve mbrojtëse nga punonjësit (kufje për mbrojtjen e aparatit të dëgjimit). Përdorimi i mjeteve të punës dhe të transportit gjat orareve të përshtatshme.
Trafiku rrugor	
Trafiku Rrugor Rritje e fluksit të qarkullimit të automjeteve	Lëvizshmëria do të studiohet të kryhet në oraret ku shmanget piku i trafikut. Mjetet e transportit do të levizin brenda normave të lejuara të shpejtesisë, referuar Kodit Shqiptar Rrugor.

- ALTERNATIVËN NË LIDHJE ME ZGJEDHJEN E VENDIT TË INSTALIMIT DHE TEKNOLOGJINË E PËRDORUR;

Shoqëria ALKO-IMPEX General Construcion Dege e shoqërise se huaj disponon kontratë qiraje për pronën dhe objektin ku zhvillohet veprimtaria e cila është i pozicionuar në Qarkun Shkoder, Bashkia Vau Dejes, Njesia Administrative Bushat, Kosmaç, zona kadastrale nr. 2236, prone me numer pasurie 49/38. Prona ku do të zhvillohet veprimtaria për menaxhimin e mbetjeve është ekzistuese.

- MASA TË TJERA TË PLANIFIKUARA NË PËRPUTHJE ME PARIMET E PËRGJITHSHME QË RREGULLOJNË DETYRIMET THEMELORE TË OPERATORIT, DMTH:

Për plotësimin e kërkesave të klientëve, rritjen e cilësisë së shërbimit të ofruar, rritjen e masave të sigurisë gjatë procesit të operimit në objektin ku ushtrohet veprimtaria e Larjes, pastrimit të kontenerëve të mbetjeve urbane dhe stacionit të transferimit të mbetjeve jo të rrezikshme, mbrojtjen nga pluhurat, gazrat, zhurmat, etj, mbrojtjen e shëndetit të punonjësve dhe komunitetit të zonës përreth, me qëllim kryesor "Mbrojtjen e Mjedisit", reduktimin e sasisë së emetuar të PM10, PM2.5, CO₂, NO_x, SO_x në atmosferë, përdorimin e energjisë në mënyrë efikente, duke menduar për gjeneratat e brezave pasardhës, subjekti "ALKO-IMPEX General Construcion" Dege e shoqërise se huaj, me përfaqësues ligjor Z. Arbër Abazi ka hartuar "Programin e Përmirësimit të Operimit të Proceseve Teknike të Punës", sipas termave të mëposhtme.

Programi i përmirësimit të operimit mbështetet në këto parime të zbatueshme

<i>Çfarë</i>	<i>Masat</i>	<i>Kush i zbaton</i>
Parandalim	<ul style="list-style-type: none"> - Përzgjedhja dhe trajnimi i personelit për mënyrën e veprimit gjatë magazinimit, transportimit dhe përdorimit të teknologjisë. - Zbatim rigoroz i sigurimit teknik gjatë punës dhe ndërprerjes së sajë në rast avarie të mundshme. - Montimi i të gjithë aparateve sinjalizuese të sigurisë dhe rrjetit elektrik. - Tokëzimi dhe rrufe pritëse, në të gjith instalimet për të shmangur aksidente me pasoja në mjedis. - Pajisjet dhe aparatat do të mbahen gjithmonë të fikura, kur nuk ka procese të operimit nga aktiviteti i Pastrimit, larjes dhe sprucimit te konteniereve. - Mbajtja e pajisjeve të nevojshme, nga punonjësit për operimin e punës, si: doreza, këpucë me veshje gome, syze për mbrojtjen e syve, maska kundra gazeve dhe pluhurave, gjatë gjithë kohës dhe proceseve që zhvillohen - Kapja dhe pastrimi i menjëhershëm në rast derdhesh të lubrifikantëve dhe bojrave, si dhe grumbullimi i tyre në kontenier (fuçia) të mbyllura hermetikisht me qëllim asgjësimit e tyre përfundimtar nga kompanit e nënkontraktuar. - Menaxhimi i integruar i mbetjeve. - Testimi paraprak i gjithë teknologjisë (instalimeve dhe automjeteve te pastrimit) dhe rrjetit elektrik. - Pastrimi periodik i vendit të pastrimit te konteniereve dhe sheshin e parkimit te automjeteve/makinerive te transportit, pastrimi periodik i rrjetit të drenazhimit të ujrave teknologjike te larjes dhe të shiut. - Kolaudimi periodik i automjeteve. - Monitorimi periodik i parametrave mjedisor dhe regjistrimi i të dhënave në regjistrin e shoqërisë. 	Investitori, Drejtuesi Teknik dhe punonjësit.
Kontroll	<ul style="list-style-type: none"> - Kontroll i automatizuar i të gjithë automjeteve, nëpërmjet programeve inxhinierike - Pastrimi i sheshit ku zhvillohet aktiviteti dhe pajisjeve te punes. - Pastrimi i rrjetit të drenazhimit të ujrave teknologjike dhe ujrave të shiut përgjatë perimetrit nën administrimin e subjektit ku zhvillohet aktiviteti. - Vëzhgimi dhe kulaudimi i vazhdueshëm i të gjithë instalimeve dhe automjeteve/makinerive te pastrimit te mbetjeve. - Përdorimi eficienti i energjisë elektrike si dhe siguri i ambientit të objektit me ndriçimin e duhur për zhvillimin e aktivitetit. - Menaxhimi i integruar i mbetjeve ne zbatim te kushteve te kontrate se pastrimit - Monitorimi periodik i parametrave mjedisor dhe regjistrimi i të dhënave në regjistrin e subjektit. - Sigurimi i të gjithë pajisjeve të nevojshme për riparimin, pastrimin dhe ndërhyrje në rast emergjencash. 	Drejtuesi Teknik dhe punonjësit.

	- Trajnimi periodik i punonjësve dhe njohja me planin e ndihmës së shpejtë dhe planin e përballimit të emergjencave të ndryshme.	
Ndërhyrje	<ul style="list-style-type: none"> - Riparimi i menjehershëm i difekteve dhe avarive teknologjike - Mobilizimi i menjehershëm i stafit dhe mjeteve të fikjes së zjarrit. - Kolaudimi dhe shërbimi i pajisjeve/aparatura nga ekspertë të licensuar, çdo fillim viti. - Zëvendësimi i menjehershëm të pjesëve të pajisjeve/aparaturave dhe mjeteve të punës, në rastet e avarive të mundshme. - Rigjenerimi i ambientit të dëmtuar. - Riparimi i menjehershëm i teknologjisë dhe automjeteve, në raste avarie të mundshme apo dëmtim të instalimeve. - Në rastet e avarive të ndryshme do të njoftohet i gjithë stafi i punonjësve dhe klientët e gjendur aty, me qëllim sigurimin e jetës së tyre dhe ndërhyrjen për sigurimin e automjeteve dhe pajisjeve kryesore. - Reduktimi i sasisë së ujrave të përdorura për qëllime sanitare, si dhe në rastet e kontaminimit me mbetje të rrezikshme izolimi i tyre në kontenier të posaçëm dhe të izoluar hermetikisht. - Pajisja e zones së shfrytëzuar me sinjalistikën e duhur dhe shenjat dalluese në rastet e rrezikut të mundshëm, për operimin normal të punës në objekt. - Njoftimi i menjehershëm i automjeteve dhe njësive të specializuara në rast emergjencash (zjarrfikëse, autoambulanca, etj). 	Personeli dhe organet Shtetërore të Specializuara.
Administrim	- Përdorimi dhe ruajtja me përgjegjësi i të gjithë, zones, instalimeve, infrastrukturës dhe mjeteve të përshkuara më sipër.	

Raportimi i masa të ndërmarra për programin e përmirësimit të operimit

Raportimi i masave që do të ndërmerren në objektin ku ndodhet impianti për larjen, pastrimin e kontenierëve, do të kryhet nga subjekti **“ALKO-IMPEX General Construcion” Dege e shoqërisë së huaj** sipas një kalendari dhe regjistri të veçantë, i cili do të plotësohet nga drejtuesi teknik i punës në impiant dhe do të raportohet pranë Agjencisë Kombëtare të Mjedisit, me miratimin e Përfaqësuesit Ligjor, Z. Arbër Abazi.

- **Masa lehtësuese të tjera të kërkuara/ndërmarra**

- Të vendosen kontenier për mbajtjen pastër të ambjenteve nga mbetjet urbane për numrin e punonjësve.
- Investitori të respektojë detyrimet që do të vendosen në Lejen Mjedisore tipi B që do të miratohet nga Ministria e Turizmit dhe Mjedisit.
- Subjekti të respektojë të gjitha masat/normat/planet/shkarkimet e deklaruar në këtë Formular-Kërkese për t’u pajisur me Leje Mjedisore Tipi B.
- Subjekti të jetë në dijeni dhe të azhurnohet për kuadrin ligjor për mjedisin dhe ndryshimeve të tij.

- Subjekti të respektojë dhe zbatojë kushtet teknike në objekt për mbrojtjen nga zjarri dhe të krijojë infrastrukturën e nevojshme për zjarrëfikset.
- Të kryhet monitorimi i indikatorëve të mjedisit sipas ligjeve në fuqi.
- Si rezultat i realizimit të projektit nuk do të absorbohen ndikime të rëndësishme mjedisore, sociale në shëndetin e njerëzve. Për pasoje ndikimet e parashikuara mund të minimizohen duke zbatuar masat e përmendura më sipër.
- Nga analiza për identifikimin e ndikimeve rezulton se ndikimi do të jetë i drejtpërdrejtë, i shkaktuar vetëm nga larja dhe pastrimi i kontejnereve dhe mjeteve të transportit.
- Është detyrë e zbatuesve të projektit të integrojnë elementët e domosdoshëm të propozuar për parandalimin, minimizimin dhe eliminimin e ndikimeve negative në mjedis, shëndet dhe aspektin social.
- Është detyrë e të gjithë kontraktorëve e nënkontraktorëve të ndryshëm të zbatojnë me kujdes detyrimet përkatëse të parashikuara më sipër.

Masa lehtësuese të tjera të kërkuara

- Do të bëhet një menaxhim sa më me eficient të energjisë elektrike, kjo do të çojë në uljen e ndotjeve termike të mikroklimës së zonës si dhe kursim të energjisë elektrike nga përdorimi i makinerive/impanti me eficientë.
- Përcaktimi i vend-parkimit të automjeteve si dhe pajisja e vend parkimeve me sinjalistikën përkatëse.
- Subjekti të kryej aktivitetin vetëm brenda kordinatave të siperfaqes që disponon dhe të respektojë me përpikëri kushtet e menaxhimit të mbetjeve dhe ligjit për Menaxhimin e Integruar të Mbetjeve.
- Makinerite/pajisjet e instaluar në objekt, do të kolaudohet në mënyrë periodike nga teknikë të specializuar dhe certifikuar për të tilla procese.
- Veglat/Pajisjet/Makinerite e punës që shërbejnë për procese të ndryshme do të zëvendësohen me të reja, sipas jetëgjatësisë së tyre dhe eficientësisë që kanë në kryerjen e operacioneve për pastrimin dhe larjen e kontejnereve.
- Ambienti i zyrave dhe pajisjet/mjetet/makinerite në zonën e shfrytëzuar do të lyhet periodikisht me bojë higjienike dhe antikorrozive, me qëllim plotësimin e kushteve Higjieno-Sanitare.
- Do të bëhet pastrimi periodik i rrjetit të drenazhimit të ujrave të larjes/pastrimit dhe ujrave të shiut në siperfaqen ku ushtrohet aktiviteti.
- Rrjeti elektrik është togëzuar për të shmangur ndonjë shkarkesë elektrike, konform kushteve teknike,
- Janë ndërmarrë të gjitha masat e domosdoshme të mbrojtjes kundra zjarrit. Për të mbrojtur kundër zjarrit të mundshëm që mund të bjerë do të ruhen largësitë mbrojtëse ndaj zjarrit të objektit dhe sheshit të parkimit të automjeteve të pastrimit.
- Aktiviteti i disponon infrastrukturën e nevojshme, me distancat e përcaktuara për rrugë kalim të punonjësve, automjeteve, zjarrëfiksave, etj.

- **Kërkesa shëndetësore dhe mjedisore gjatë fazës ushtruese të veprimtarisë**

Për parandalimin e ndikimeve negative në shëndet e në mjedis që mund të lindin gjatë ushtrimit të aktivitetit nga subjekti "ALKO-IMPEX General Construcion" Dege e shoqërisë së huaj në fushën e "Larje dhe sprucim të kontejnereve të mbetjeve urbane dhe Stacion transferimi për mbetje jo të rrezikshme", do të ketë parasysh dhe të respektojë rigorozisht kërkesat e Rregullores Nr. 1, datë 15.03.2006 "Për parandalimin e ndikimeve negative në shëndet e në mjedis", ku investitori do të marrë masa kryesore siç janë:

- Subjekti do të zbatojë kërkesat e lejes mjedisore si dhe normat e standartet që kanë të bëjnë me mbrojtjen e mjedisit dhe shëndetit nga ndikimet negative të veprimtarisë,
- Subjekti do të sigurojë zbatimin e masave që parandalojnë ndotjen e mjedisit dhe shkarkimet mbi normën e lejuar për zhurmat, ajrin, për ujin dhe për tokën, si dhe respektimin e kërkesave dhe të kushteve të Lejes Mjedisore të Tipit B.
- Menaxhimin e integruar të mbetjeve në përputhje me kushtet e kontratave të punimeve civile dhe parimet e mbrojtjes së mjedisit.
- Për t'u mbrojtur nga zjarri i mundshëm që mund të bjerë në objekt do të vendosen shuars dhe hidrantë për fikjen e zjarrit në vende të dukshme në ambientin ku zhvillohet veprimtaria në fushën e menaxhimit të mbetjeve urbane.
- Për uljen e niveleve të zhurmave: Duke respektuar nivelin e lejuar të zhurmës, të përcaktuar në Udhëzimin e përbashkët të Ministrisë të Mjedisit dhe Ministrisë të Shëndetësisë nr. 8, dt 27.11.2007 "Për nivelet kufi të zhurmave në mjedis të caktuara".

- **Masa për sigurimin teknik dhe mbrojtja në punë**

Aktiviteti që zhvillon subjekti "ALKO-IMPEX General Construcion" Dege e shoqërisë së huaj praktikisht nuk përben rrezik për stafin (punonjësit) e tij, për arsye se investimet janë të koheve të fundit, me një instalim/pajisje të reja e moderne, i gjithë procesi i punës është i automatizuar ç' ka e rrit sigurinë e instalimeve/makinerve.

Mjetet e pastrimit të mbetjeve (mbetje jo të rrezikshme urbane) janë të certifikuar dhe ndër me bashkëkohoret ku pjesa më e madhe e proceseve janë të automatizuara duke shmangur kështu ndërhyrjen e punonjësve dhe të punuarit pranë tyre, për veç të tjerash shoqëria ka disa rregulla strikte të cilat zbatohen me rigorozitet.

- **Detyrimet e punedhënesit:** Punedhënesi vetë ose nëpërmjet drejtuesit teknik që ka të punësuar, duhet t'ju beje të ditur punëmarresve:
 1. Procesin e operacioneve në teresi dhe të punës në secilin prej instalimeve ku punon.
 2. Pajisjet dhe makineritë që përdoren në objekt për larjen, pastrimin e kontenerëve.
 3. Shkaqet e aksidenteve dhe masat dhe për menxhimin e tyre.
 4. Rregulloret e sigurimit teknik dhe të mbrojtjes në punë në Republikën e Shqipërisë, aktet ligjore dhe udhëzimet në zbatim të tyre, të leshuara nga dikasteret që lidhen me to.
 5. Rregullat e sigurimit teknik që lidhen me frontin e punës, makineritë dhe profesionin që kryen sipërmarrsi si individ për mbrojtjen e vetes dhe punonjësve të tjerë.
 6. Rregullat e përgjithshme të sigurimit teknik në impiante dhe sheshin e punës, për t'u mbrojtur nga makineritë, rrymes elektrike, shkarkesat atmosferike, etj.
 7. Ndihmen e parë shëndetësore.
 8. Instruktimi paraprak dhe periodik i punonjësve, dokumentohet sipas formalitetit të përcaktuar në rregulloren e sigurimit teknik.
 9. Ndalohet riparimi i avarive dhe punime të tjera kur makineritë janë në levizje/procese pune.
 10. Para se të fillohet nga puna bëhet kontrolli i frontit të punës, gjendja teknike e makinerve/pajisjeve etj.

Detyrimet e punëmarresit: Detyrimet kryesore janë:

1. Të njoh rregulloren e sigurimit teknik dhe të mbrojtjes në punë të leshuar nga Inspektorati i Sigurimit Teknik dhe Inspektorati i Punës dhe t'i zbatojë ato në punë.
2. Të dije mirë shkaqet e mundshme të aksidenteve për çdo proces pune.
3. Të sigurojë veten dhe punonjësit e tjerë gjatë procesit të punës në zbatim.

4. Kur konstaton shenja te nje avarie te mundshme qe eshte burim aksidenti, ne radhe te pare te marre masa per eliminimin e saj, nderkohe lajmeron gjithë punonjesit per rrezikun dhe ve ne dijëni drejtuesin teknik/perfaqesuesin ligjor te shoqerise.
5. Te perdoren mjetet e mbrojtjes individuale ne pune si: kapele, doreza, maskat e mbrojtjes nga pluhuri, gazrat dhe tapa veshi per zhurmat, uniforme te vecanta etj.
6. Te kete njohuri te mjaftueshme per ndihmen e shpejte.

- **MONITORIMI I PLANIFIKUAR I SHKARKIMEVE NGA INSTALIMI.**

Qëllimet e monitorimit mjedisor

Monitorimi për parametrin që na intereson bëhet nëpërmjet matjeve të përsëritura, që merren me një frekuencë të mjaftueshme, për të bërë të mundur vlerësimin e gjendjes së mjedisit dhe ndryshimeve të tij në kohë.

Qëllimi i monitorimit mjedisor pastrim, larje te konteniereve është që të sigurojë të dhëna, nëpërmjet të cilave të vlerësohet nëse zhvillimi i veprimtarisë është në përputhje me ligjet dhe standardet mjedisore që lidhen me të, për të vlerësuar shkallën e ndikimit (nëse ka), si dhe për të vlerësuar performancën mjedisore të menaxhimit të saj në kuadër të përmirësimit të vazhdueshëm.

Objektivat e Monitorimit:

- Të krahasojë cilësinë dhe gjendjen e mjedisit para fillimit të aktivitetit me atë gjatë funksionimit të instalimeve.
- Të monitorojë emetimet (nëse ka) në të gjitha fazat e zhvillimeve të projektit në përputhje me normat dhe standardet ligjore të Shqipërisë dhe BE.
- Të përcaktojë nëse ndryshimet e mundshme mjedisore janë si rezultat i zhvillimeve të aktiviteteve që kryhen në rajonin ku ndodhet objekti ku janë instaluar impianti per pastrim, larje te konteniereve dhe nëse ka lidhje dhe impakte kumulative me aktivitetin e propozuar.
- Për të përcaktuar efektivitetin e masave përmirësuese të zbatuara nga aktorët zhvillues të aktivitetit në rajon.
- Për të përcaktuar impaktet afatgjatë (nëse ka).
- Për të përcaktuar zgjatjen e kthimit në normalitet të cilësisë së mjedisit në rajon, në rastet kur vlerësohet se ka ndikime dhe impakte në të.
- Të krijojë një arkivë (regjistër) të cilësisë së mjedisit, një bazë të dhënash që do të mund të përdoret në të ardhmen.
- Për të garantuar përshtatshmërinë e një objekti mjedisor për tu përdorur për qëllim të caktuar.

Plani i Monitorimeve Mjedisore

Monitorimi i burimeve natyrore, ajrit, ujit, tokës, shkarkimeve urbane, menaxhimit te mbetjeve, zhurmave etj, kryhet sipas disa kriterëve shkencore përsa i përket vrojttimeve, mbledhjes dhe analizave të mostrave. Ai synon në mbledhjen e të dhënave për të vrojtuar dhe parashikuar rolin e faktorit njeri dhe natyror në ndryshimet e mjedisit, ku ai është aktiv.

Objektivat kryesore të monitorimit janë:

- Për të zbuluar ndryshimet dhe për të karakterizuar saktësisht nga ana sasiore tendencat (prirjet) e zhvillimit të burimeve.
- Për të siguruar informacione mbi lidhjen midis kushteve (gjendjeve) të burimeve dhe shkaqeve të tyre.
- Për të evidentuar cilësinë e mjedisve ku njeriu ushtron aktivitetin e tij jetësor, me synim për të marrë masat e nevojshme për përmirësimin e tyre.

- Për të vlerësuar efektivitetin e politikave dhe veprimeve për menaxhimin e burimeve natyrore.

Monitorimi është detyrë e investitorit për pikat Ç1, Ç2, Ç5, Ç6, Ç7, Ç8 të ligjit "Për monitorimin e mjedisit në Republikën e Shqipërisë", kreu III, pika 10.

Plani i monitorimit mjedisor është i inkorporuar në projekt dhe përfshin inspektime dhe raportime rutinë. Më poshtë do të paraqesim disa monitorime që do të realizohen për treguesit e trysnisë në mjedis që janë detyrë e investitorit ku ai do të bashkëpunoj me instancat përkatëse.

Monitorimi i cilësisë së ujit:

Monitorimi gjatë operimit të aktivitetit, duhet bërë në zonat që ka vendosur supervizori. Monitorimi fillestar i cilësisë së ujit rekomandohet në zonat me burimet më të mëdha të ndotjes potenciale të ujit. Rekomandohet matja e grimcave në suspencë (MES), kërkesa biologjike për oksigjen NBO5, konduktiviteti dhe coliformet fekale. Frekuenca e monitorimeve do të përcaktohet nga specialistët e lejeve të mjedisit dhe do të kontrollohen inspektorët e mjedisit (supervizori) gjatë operimit të punës.

Monitorimi i cilësisë së ajrit:

Monitorimi i cilësisë së ajrit duhet bërë në zonat që ka vendosur supervizori, brenda zonës që do të ushtrohet ndikimi.

Monitorimi me aparate për ndotësit e ajrit, përveç grimcave totale në suspencë nuk konsiderohet e justifikueshme në kushtet ekzistuese të ambientit, sepse nuk ka impakte të rëndësishme në këtë projekt.

Masat e sigurisë për monitorim shtesë me kërkesë të supervizorit do të specifikohen nëse hasen rrethane të paparashikuara.

Monitorimi i zhurmave:

Operimi i pajisjeve dhe i makinerive gjatë gjithë procesit, kërkon të monitorohet niveli i zhurmave, i cili nuk duhet të kalojë nivelet e caktuara. Ndotja akustike në mjediset e punës është parësore për shoqërinë, sepse sjell uljen e produktivitet të punonjësve dhe rritje të stresit.

Investitori do të realizoj monitorim me aparaturë, një herë përpara fillimit të punimeve, për të vendosur drejtimet kryesore të impakteve që do të maten. Monitorimi fillestar i zhurmave do të kërkohe vetëm aty ku kohëzgjatja e potencialeve të ndikimeve dhe receptorëve e ndjeshëm të justifikoj këtë monitorim.

Monitorimi i mbetjeve

Monitorimit gjatë funksionimit, lidhur me impiantin e pastrimit, larje të konteniereve dhe stacionit të transferimit të mbetjeve jo të rrezikshme në respektim me ligjin për menaxhimin e integruar të mbetjeve.

Programi i monitorimit do të përdoret për të verifikuar që të gjitha ndotjet e mundshme që do t'i shkaktohen mjedisit nga funksionimi në këtë aktivitet. Investitori do të monitorojë vetëm pikat, për të cilat ai ndikon mbi to (pikat do të përcaktohen nga organet kompetente), si dhe i dërgojnë këto të dhëna në Agjencinë Kombëtare të Mjedisit të paktën dy herë në vite, sipas legjislacionit përkatës. Këto të dhëna do të vihen në dispozicion të inspektorëve të mjedisit gjatë inspektimit të tyre.

Realizimi i objektivave dhe treguesve të pritshëm të parashikuar në projekt do të varet nga respektimi i të gjithë treguesve të përcaktuar. Kontrolli, monitorimi dhe përmirësimi i vazhdueshëm, sipas kushteve të shfrytëzimit të krijuar gjatë aktivitetit, do të çojë përfundimisht në përfitimin e pamjeve të

parashikuar në projekt me sipërfaqe të sistemuar dhe të gjelbëruar, si dhe me një ambient shërbimi të mire menaxhuar duke menduar për brezat pasardhës.

f. KONSULTIMET NDERKUFITARE

Zona ku zhvillohet do të zhvillohet aktiviteti nuk ka nevojë t'i nënshtrohet procesit të konsultimit nderkufitar.

g. AUTORITETI VENDIMARRES PER DHENIEN E AKTIT TE MIRATIMIT TE LEJES SE MJEDISIT, PROCEDURAT DHE AFATET QE NDIQEN.

Autoriteti miratues është Ministria e Turizmit dhe Mjedisit, Ministri i Turizmit dhe Mjedisit firmos për miratimin apo refuzimin e aplikimit për t'u pajisur me leje mjedisit të tipi B, me propozim nga Agjencia Kombetare e Mjedisit, e cila shqyrton dokumentacione e paraqitur nepermjet Qendres Kombetare te Biznesit.

Afati për marrjen në shqyrtim të aplikimit për pajisjen me leje mjedisit të tipit B është 40 dite pune.

h. ADRESA E AKM-SE, KU PUBLIKU MUND TE DERGOJE KOMENTET DHE SUGJERIMET E TIJ, ME SHKRIM APO NE FORME ELEKTRONIKE, BREND 20 DITE NGA DATA E NJOFTIMIT.

Faqja zyrtare e Agjencise Kombetare te Mjedisit: akm.gov.al