

# PËRMBLEDHJE JOTEKNIKE PËR AKTIVITETIN:

## INDUSTRIË ENERGJITIKE

**ID 1.7** “Gaz natyror aromatik ose GLN, pervec rasteve kur veprimtaria eshte e lidhur me tipin A, ose perzierje e aromave”.

**ID 1.10** “Furnizim me karburant i makinave ne nje stacion te furnizimit me karburant ne zonat urbane”.

(sipas shtojcës 1 të Ligjit 52/2020 “Për disa ndryshime në ligjin nr.10448, datë 14.07.2011, të ndryshuar”)

**SUBJEKTI** “BLUE POINT PETROLEUM” SHPK

**NIPT** K01318005N

**ADRESA:** Gjirokaster DROPULL I SIPERM KAKAVIE Ndertesa ngjitur me doganen Kakavie me nr.pasurie 85/18 dhe ZK.2030.

## 1. PERSHKRIMI I PROJEKTIT

Subjekti “**BLUE POINT PETROLEUM**” SHPK me administrator **Seldian Toro**, i regjistruar në QKB me NIPT K01318005N dhe me vendndodhje në **Gjirokastr DROPULL I SIPERM KAKAVIE** Ndertesa ngjitur me doganën **Kakavie** me nr.pasurie **85/18** dhe **ZK.2030**, do të fillojë procedurën për pajisje me **leje mjedisore të Tipit B**.

**Klasifikimi bazuar në ligjin 10448 datë 14.07.2011, të ndryshuar:**

Referuar shtojcës 1 të ligjit 52/2020 “PËR DISA NDRYSHIME NË LIGJIN NR.10448, DATË 14.7.2011, “PËR LEJET E MJEDISIT”, TË NDRYSHUAR”, aktiviteti i tregëtimit me pakicë të karburanteve dhe GNL klasifikohet për tu pajisur me Leje Mjedisore të tipit B (Shtojca 1, pika 1.7 dhe 1.10).

### **Industri energjitike**

**ID 1.10** *Furnizim me karburant i makinave në një stacion të furnizimit me karburant në zonat urbane*

**ID 1.7** *Gaz natyror aromatik ose GLN, përveç rasteve kur veprimtaria është e lidhur me tipin A, ose perzierje e aromave.*

## 2. OBJEKTIVAT E AKTIVITETIT:

-Objektivi i parë i këtij aktiviteti do të jetë të identifikojë ndikimet e mundshme negative mjedisore të instalimeve të cilat janë:

- Emetimet në ajër dhe zhurmat;
- Ndikimi në florë/faunë;
- Mbetjet e gjeneruara nga aktiviteti i punës;
- Ndikime social-ekonomike;
- Ndikim në cilësinë e jetesës në qendrat e banuara;
- Ndikim në rritjen e trafikut rrugor;
- Ndikim në peizazhin e zonës;

-Objektivi i dytë i këtij aktiviteti është gjetja e alternativave që janë më miqësore me mjedisin.

### 3. VENDNDODHJA DHE KARAKTERISTIKAT FIZIKE TE PROJEKTIT:

Operatori “BLUE POINT PETROLEUM” Sh.p.k, do te zhvilloje aktivitetin ne adresen Gjirokaster DROPULL I SIPERM KAKAVIE Ndertesa ngjitur me doganen Kakavie me nr.pasurie 85/18 dhe ZK.2030.

Zona e perzgjedhur per ushtrimin e ketij aktiviteti eshte e pershtatshme per kete lloj aktiviteti duke para parasysh perparesite si:

- Furnizimi me uje;
- Furnizimi me energji elektrike
- Lehtesi ne aksesim nga automjetet (cisternat, automjetet qe furnizohen, zjarrefikeset dhe ambulancat)



Nr.	X	Y
1.	4444813.86	4420195.31
2.	4444788.26	4420150.89
3.	4444737.81	4420182.46
4.	4444761.97	4420226.36

#### 4. PROCESI TEKNOLOGJIK

Territori qe do te perdoret per funksionimin e instalimit, me vendndodhje **Gjirokaster DROPULL I SIPERM KAKAVIE Ndertesa ngjitur me doganen Kakavie me nr.pasurie 85/18 dhe ZK.2030.**

Operatori do te kryeje furnizimin e mjeteve me lende djegese (Gazoil, Benzine dhe GLN) me pakice. Pozicioni i distributorit, distanca me aksin e rruges eshte projektuar qe te plotesoje kerkesat e Rregullores se Shfrytezimit dhe te Rregullores se Qarkullimit.

Ne piken e karburantit ekzistojne te gjitha paisjet e mbrojtjes nga zjarri dhe punonjesit jane te instruktuar konform legjislacionit per kete qellim.

##### **Depozita Gazoil, Benzine, GLN**

Depozitat jane te testuara nga subjekt I licensuar per te kontrolluar gjendjen mekanike te tyre dhe papershkueshmerine.

Rezervuarët e karburantit janë të paisur me kapak (bakaport). Në kapakun e bakaportës dalin linjat e hyrjes dhe të daljes, shkarkuesja e avujve, matësi i nivelit, kampion marësi. Rezervuarët janë të lyer nga jashtë me material antikoroziv dhe të veshur me material hidroizolues për tu mbrojtur nga korozioni nëntokësor.

##### **Distributorët e karburantit (Pompat)**

Ne pjesen e sipërme jane te mbuluara me nje tende metalike, e cila eshte mbeshketur ne kollona prej celiku mbi zonen e sherbimit. Pompat jane te palevizshme. Veshjet e tyre jane me materiale te cilat I rezitojne zjarrit. Pompa lidhet me rezervuarin e nendheshem dhe me ane te komandave elektronike, ne momentin qe mjete vjen per tu furnizuar, terhiqet me ane te nje pompe te inkorporuar sasia e hidrokarburit qe deshirohet.

##### **Furnizimi**

Furnizimi i çisternes do te behet me autobote te specializuara per kete qellim, te cilat e shkarkojne lengun nepermjet kapakut me ane te nje tubi fleksibel drejt e ne çisterne. Ky lloj furnizimi nuk krijon rrjedhje te karburanteve ne mjedisin perreth duke vepruar ne kete menyre, shkarkimi i karburanteve nga autoboti ne depozite behet me nje sistem te mbyllur dhe qe do te kontrollohet gjate gjithe kohes se shkarkimit ne menyre te kujdesshme, per te mos lejuar shkarkimin e karburanteve ne toke.

##### **Fuqia Punetore**

Ne piken e karburantit jane te punesuar 8 persona.

Subjekti ka pajisur te gjithe punonjesit me uniforme pune dhe me mjete mbrojtese.

Punonjësit jane te trajnuar dhe zbatojne rregullat e sigurimit teknik ne pune, MNZ si dhe mbrojtjen e mjedisit ne ambientet e punes dhe atij perreth.

### **Shitja e karburanteve**

Shitja e karburanteve realizohet me ane te distributorit me pompe dhe pistolete. Zgjedhja e distributorit eshte bere sipas kerkesave bashkekohore qe sigurojne dhenie konstante te sasise, regjistrimin perkates dhe sigurine ne pune.

### **Furnizimi me energji elektrike:**

Furnizimi me energji elektrike sigurohet nga Rrjeti i Shperndarjes OSHEE.

### **Furnizimi me uje:**

Furnizimi me uje behet nga Rrjeti Ujesjelles Kanalizime I zones.

### **Lendet e para qe perdoren per furnizimin e automjeteve per karburant jane:**

Duke gene se instalimi ne fjale nuk i perket aktivitetit te prodhimit, si rrjedhim nuk ka perdorim te lendeve te para por, ka vetem furnizim te pikes me karburant dhe tregetim te tyre.

*Lende te para* (per shitje) → Gazoil, Benzine, GLN.

*Lende ndihmese* → Uje, Energji.

**1.** Gazoil, Benzine, GLN - *Burimi:* autobote te specializuara per kete qellim.

*Sasia:* ne varesi te kerkesave te klienteve.

**2.** Uji do te merret nga rrjeti, sepse do te perdoret vetem per perdorimin e stafit, gjithashtu edhe shkarkimi nga nyjet sanitare do te kryhet ne rrjeti.

**3.** Energjia elektrike qe do te perdoret vetem per ndricimin e jashtem dhe te brendshem te objektit. Energjia elektrike do te merret nga rrjeti i zones ne baze te kontrates qe operatori ka lidhur me OSHEE.

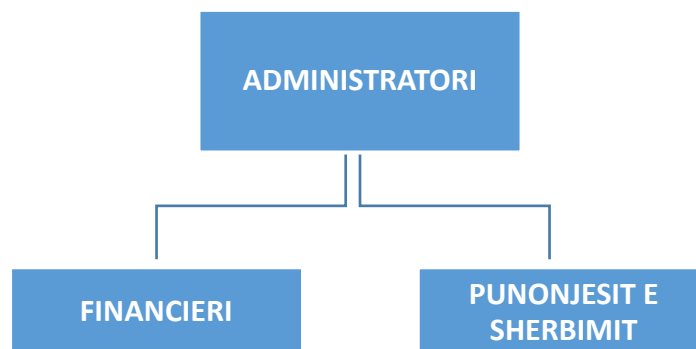
### **Kushtet e magazinimit te lendes se pare**

1. Rezervuaret duhet te jene te pajisur me certifikate cilesie, qe siguron nje pune pa rreziqe sipas kerkesave te rregulloreve ne fuqi.
2. Cdo punim duhet te kryhet duke respektuar normat dhe standardet e percaktuara nga Komuniteti European.

## 5. MENAXHIMI I INSTALIMIT

KUSHTET E PUNËS					
Numri total i punonjësve	8				
Shpërndarja e punonjësve	ZYRA	PRODHIMI	MIRËMBAJTJ A	MAGAZINI MI	TË TJERA
	2	5	1	-	-
Turnet dhe aktivitetet	Zyrat / administrata 8 <sup>00</sup> -16 <sup>00</sup>		Instalimet 6 <sup>00</sup> -14 <sup>00</sup> Turni i parë 14 <sup>00</sup> – 22 <sup>00</sup> Turni i dytë 10 <sup>00</sup> – 6 <sup>00</sup> Turni i tretë		
	Orët e punës		Instalimet		
	8 ore/ditë		8 ore/ditë		
Numri i ditëve të punës në vit	365 ditë				
Numri i orëve në vit	8760 orë				
Variacionet sezonale	<b>Ky aktivitet nuk preket nga variacione sezonale</b>				
Turnet dhe numri i punëtorëve për turn	Gjatë variacioneve sezonale		Pjesa tjetër e vitit		
	<b>Nuk ka variacione sezonale</b>		6 <sup>00</sup> -14 <sup>00</sup> Turni i parë 2 punonjes 14 <sup>00</sup> – 22 <sup>00</sup> Turni i dytë 2 punonjes 10 <sup>00</sup> – 6 <sup>00</sup> Turni i tretë 1 punonjes		
Periudhat gjatë të cilave kompania mbyllet	Pushimet		Duke qene nje aktivitet, i cili zhvillohet ne 365 ditet e vitit, punonjesit zevendesohen me njeri-tjetrin ne rast pushimesh.		
	Ndërprerje të rregullta të funksionimit		Ky aktivitet nuk preket nga nderprerje te rregullta te funksionimit		

### Struktura organizative



## 6. NDIKIMET NEGATIVE NE MJEDIS

### *Vibracionet*

Do te gjenerohen vibracione vetem gjate kohes qe Botet do te mbushin rezervuaret me lende djegese, si dhe gjate kohes qe mjetet e tonazhit te rende do te furnizohen me lende djegese. Vlen te theksohet se keto vibracione do te jene ne periudhe kohore te shkurter dhe ne nivele minimale. Pra nuk perben shqetesim per banoret, te cilet banojne ne afersi te instalimit.

### *Rrezatimi jonizues*

Nga zhvillimi i aktivitetit nuk ka rrezatime jonizuese.

### *Ndikimet ne popullsi*

Realizimi i projektit nuk do te kete ndikime ne levizjen apo zhvendosjen e popullsisë se rajonit ku do zbatohet projekti. Gjate funksionimit te impiantit nuk ka emetime ne ajer, toke apo uje te cilat ndotin ambientin dhe te rrezikojne shendetin e punonjesve apo te popullsisë se rajonit.



### *Ndikimet ne ajer*

Referuar natyres se aktivitetit mund te kemi kemi ndikime minimale negative ne ajer. Clirime minimale ne ajer, mund te kemi vetem ne momentin e ndjezjes se mjeteve pas furnizimit me karburant, dhe te boteve te cilet furnizojne depozitat me lende djegese. Megjithate ne pikepamjen mjedisore dhe shendetesore keto ndikime mund te konsiderohen te paperfillshme.

### ***Ndikimet ne toke***

Zhvillimi i ketij aktiviteti, nuk shoqerohet me shkarkime ne toke. Siperfaqja ne te cilen ushtrohet aktiviteti eshte e shtruar me beton, gje e cila nuk lejon kontaminimin e tokes.

Depozitat jane te testuara nga subjekt I licensuar per te kontrolluar gjendjen mekanike te tyre dhe papershkueshmerine.

Furnizimi i çisternes do te behet me autobote te specializuara per kete qellim, te cilat e shkarkojne lengun nepermjet kapakut me ane te nje tubi fleksibel drejt e ne çisterne. Ky lloj furnizimi nuk krijon rrjedhje te karburanteve ne mjedisin perreth duke vepruar ne kete menyre, shkarkimi i karburanteve nga autoboti ne depozite behet me nje sistem te mbyllur dhe qe do te kontrollohet gjate gjithë kohes se shkarkimit ne menyre te kujdesshme, per te mos lejuar shkarkimin e karburanteve ne toke.



### ***Mbetjet e ngurta***

- ***Mbetjet e ngurta***

Mbetjet e ngurta qe dalin si rezultat i aktivitetit te punonjesve do te grumbullohen ne vendet e caktuara nga shoqeria dhe me pas do te dergohen per ne vendet e caktuara nga pushteti vendor. Kompania do te punoje per ndarjen e tyre qe ne vendburim, nepermjet konteniereve me ngjyra.

- ***Mbetjet e rrezikshme*** me kod 13 05 02\* ne momentin qe do te arrihet nje sasi e konsiderueshme e tyre, atehere do te njoftohet operator I licensuar (me te cilet subjekti do te lidhe kontrate), qe te kryeje terheqjen e tyre e me pas te kryeje trajtimin/asgjesisimin e metejshem te tyre.



***Ndikimet ne ujera***

Natyr e aktivitetit nuk kerkon perdorim te ujit. Perdorimi i ujit qe do perdoret per nyjet sanitare do te meret nga rrjeti dhe do te shkarkohet po ne rrjetin e zones per tu menaxhuar me pas nga Ujesjelles Kanalizime i zones.

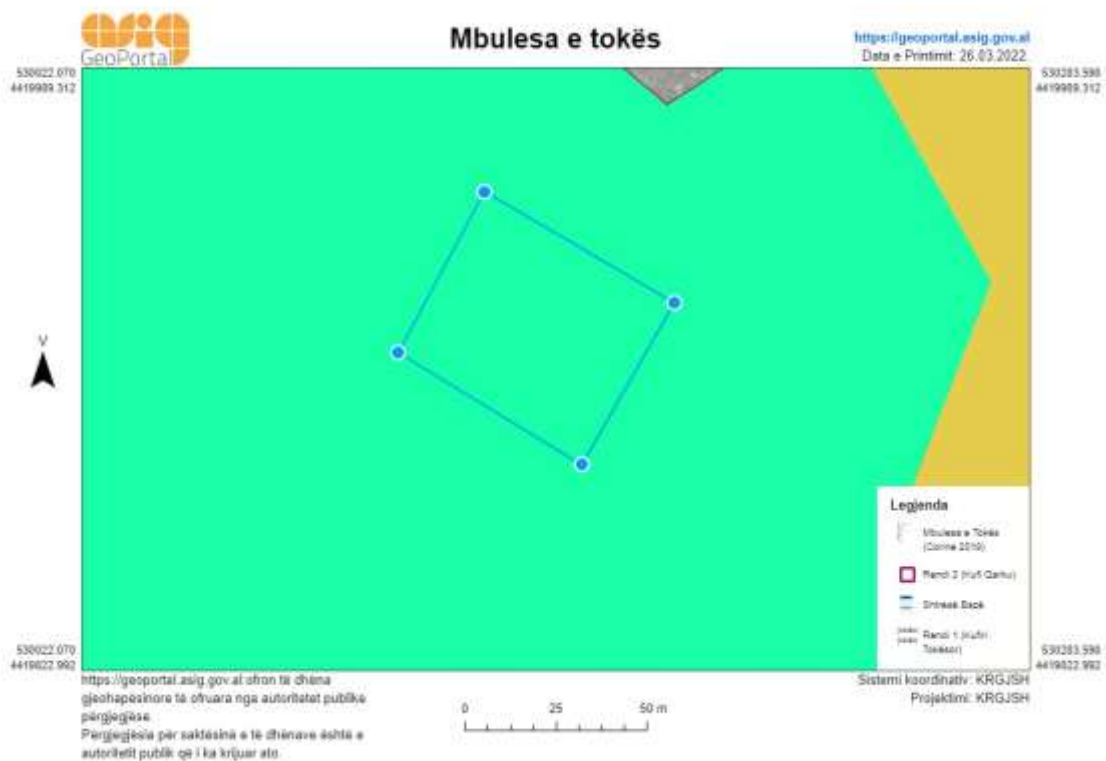


### *Ndikimet ne klime*

Gjate zhvillimit te aktivitetit nuk priten ndryshime te dukshme klimaterike, si ne drejtim te permiresimit ashtu edhe ne ate te perkeqesimit te saj. Nuk do kete ndryshime ne temperature, ne drejtim te eres, ne sasine e reshjeve. Pra kryerja e ketij aktiviteti nuk ndikon fare ne kushtet klimaterike te kesaj zone.

### *Ndikimet ne floren dhe faunen*

Zona në te cilen ushtrohet aktiviteti është një zonë pa elemente te spikatur te flores dhe faunes. Keshtu qe zhvillimi i ketij aktiviteti nuk ndikon ne te. Operatori do te shtoje siperfaqet e gjelberta per nje pamje vizuale me te kenaqshme per syrin dhe per te mirat ne pikepamjen mjedisore.



### *Ndikimet nga zhurmat*

Vendi ku zhvillohet aktiviteti eshte ne afersi te nje rruge ku levizja e mjeteve eshte gjate gjithë kohes prezente. Nga funksionimi i ketij aktiviteti nuk pritët te kete rritje te nivelit zhurmave.

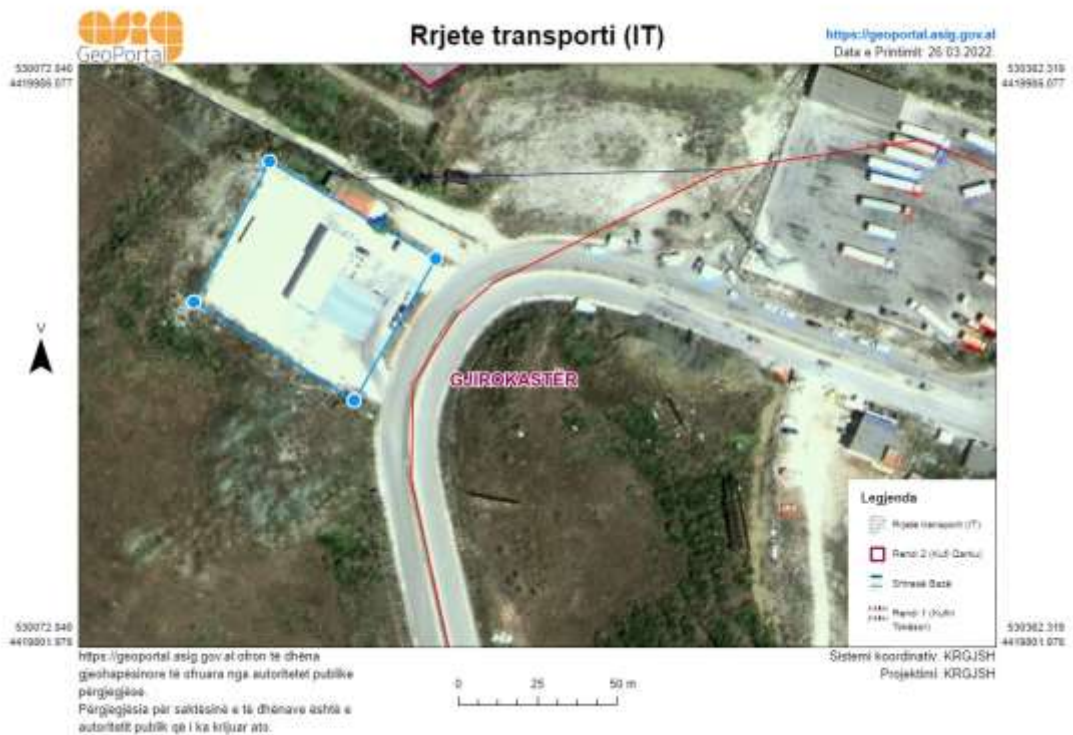
### *Ndikimet e aktivitetit te zhvillimit mbi ndertimet, trashegimine arkitektonike historike dhe zonat e mbrojtura*

Aktiviteti që ushtron shoqëria zbatohet në një zonë në sipërfaqen e së ciles dhe në nëntokën e saj nuk ka ndertime lidhur me trashëgimine arkitektonike dhe historike, tiparet arkeologjike, si dhe mbi vepra të tjera njerezore. Kjo tregon që zona është zonë e lirë jo vetëm për të realizuar këte aktivitet.



***Ndikimet e aktivitetit te zhvillimit ne rruget lokale dhe transportin***

Infrastruktura ne te gjithe perimetrin e aktivitetit eshte e shtruar gjithashtu edhe rruga kryesore qe kalon prane aktivitetit. Nuk pritet qe te kete ndikime negative apo ndryshime te infrastruktures.



***Ndikimi social-ekonomik***

Me operimin e ketij aktiviteti pritet te kete nje impakt pozitiv ne ekonomine e vendit, ne aspektin e punesimit.

<b>Analizat S.W.O.T</b>	
<b>Forcat</b>	<b>Dobesite</b>
<ul style="list-style-type: none"> <li>➤ Potencial për zhvillimin ekonomik.</li> <li>➤ Rritje e punësimit.</li> <li>➤ Duke qene nje nder te paktet stacione furnizimi me karburant ne zonen ku operon, ai ka kapacitet per plotesimin e nevojave te tregut.</li> <li>➤ Eksperienca për një kohë të gjatë në tregëtimin me pakicë te karburanteve.</li> <li>➤ Operon me çmime konkuruese.</li> </ul>	<ul style="list-style-type: none"> <li>➤ Mungesa e politikave per perkrahjen e subjektit.</li> <li>➤ Evazioni fiskal ne konkurrencen e pa ndershme nga kompani te ndryshme.</li> <li>➤ Përfitimi i tij ekonomik është subjekt i luhatjeve, duke qenë se kostoja e karburantit ndryshon çdo ditë.</li> </ul>
<b>Mundesite</b>	<b>Kercenimet</b>
<ul style="list-style-type: none"> <li>➤ Mundesi perfitimi ekonomike nga shitja.</li> <li>➤ Mundesi punesimi per banoret e zones.</li> <li>➤ Ofrimi i produkteve cilesore, me cmime te konkurueshem ne tregun vendas.</li> <li>➤ Maksimizimi i fitimit.</li> <li>➤ Krijimi i lokacioneve shtesë është gjithmonë një opsion për zgjerimin e stacionit të karburantit.</li> </ul>	<ul style="list-style-type: none"> <li>➤ Rënia ekonomike; (Kur ekonomia pëson rënie, ajo ndikon në shpenzimet e konsumatorëve, e cila nga ana tjetër ndikon negativisht në biznes).</li> <li>➤ Shfaqja e një stacioni të ri karburanti ne afersi të njëjtit vend ku ndodhet ky karburant.</li> <li>➤ Konkurenca e pa ndershme dhe mos respektimi i detyrimeve dhe percaktimeve ligjore nga subjektet.</li> <li>➤ Dukurite natyrore, te tilla si: stuhi, permbytje, zjarr, etj.</li> </ul>

## 7. MASAT ZBUTESE QE DO TE NDERMERREN

Mjedisi i ndikuar	Ndikimi	Masat zbutese qe duhet te ndermerren
<b>TOKE</b>	<b>Ndikim ne ndotje te tokes</b>	Materialet jane te standarteve bashkekohore dhe perdoret lende djegese e nje cilesie te mire. Si pasoje e emisioneve te mundshme si vajra dhe karburante qe mund te emetohen ne menyre aksidentale nga mjetet e transportit. Per kete keshillohet te merren masa emergjente pastrimi.
<b>UJE</b>	<b>Ndotje e ujerave siperfaqesore dhe ne ujera nentokesore</b>	Nuk ka ndotje te ujerave nga ushtrimi i ketij aktiviteti. Ujerat sanitare shkarkohen ne kanalizimet e zones.
<b>AJER</b>	<b>Emisione gazesh</b>	Monitorim i vazhdueshem i gazeve, por keto jane ne vlera te uleta pasi gjeneratori perdoret shume rralle, ne rast te mungeses se energjise elektrike.  Fikja e mjeteve qe vijne per t'u furnizuar ne momentin qe kryejne procesin e furnizimit.
	<b>Zhurme, vibrime</b>	Zhurma ne kete subjekt ka vetem gjate furnizimit te makinave me karburant dhe gjate procesit te furnizimit te depozitave me karburant nga autobotet perkatese. Aktiviteti nuk shoqerohet me nivel te larte te zhurmes.
<b>MJEDISI BIOLOGJIK</b>	<b>Flora dhe fauna</b>	Flora dhe fauna e zones nuk do te ndikohet nga aktiviteti i karburantit.
<b>MBETJET</b>	<b>Menaxhimi I mbetjeve</b>	<i>Mbetjet e rrezikshme</i> , te tilla si llumrat ne depozita, ne do te terhiqen nga operatore te licensuar me te cilet subjekti do te lidhe kontrate bashkepunimi.  <i>Mbetje urbane nga aktiviteti i punonjesve:</i> Mbetjet qe gjenerohen nga aktiviteti jane mbetje te perziera urbane qe dalin nga aktiviteti i punonjesve. Mbetjet e perziera urbane grumbullohen dhe me pas dergohen

		ne vendet e percaktuara nga Njesia Vendore.
<b>MJEDISI HUMAN</b>	<b>Shqetesim te banoreve te zones dhe subjekteve perreth</b>	Subjekti ndodhet ne afersi te rruges ne nje hapësire ku kalojne vazhdimisht makina duke mos sjelle ndikime negative mbi populesine qe jeton ne afersi te zones.
<b>NDIKIME TE TJERA</b>	<b>Konsumi i energjise</b>	Energjia qe do te perdoret eshte energjia elektrike.
	<b>Konsumi i ujit</b>	Furnizimi me uje do behet nga Ujesjelles Kanalizime I zones.
	<b>Siguria dhe ndikime ne shendet</b>	Me qellim per te siguruar nje nderhyrje te shpejte ne rast zjarri, subjekti do te marre masa per te vendosur fikese zjarri. Realizim i takimeve me stafin per te perballuar situata emergjente dhe vendosjen e posterave sensibilizues dhe njoftues. Punonjesit para se te punesohen i nenshtrohen nje vizite mjekesore dhe me pas pajisen me nje librezhe shendetesore, e cila leshohet nga Drejtoria e Shendetit Publik.

## **8. MONITORIMI I PLANIFIKUAR I SHKARKIMEVE NGA INSTALIMI.**

### **Qellimi i monitorimit mjedisor:**

Te siguroje te dhena nepermjet te cilave te vleresohet nese zhvillimi i veprimtarise eshte ne perputhje me ligjet dhe standartet mjedisore qe lidhen me te, per te vleresuar shkallen e ndikimit (nese ka), si dhe per te vleresuar performancën mjedisore te menaxhimit te saj ne kuader te permiresimit te vazhdueshem.

### **Objektivat e monitorimit:**

- Te krahasoje cilesine dhe gjendjen e mjedisit para fillimit te aktivitetit me ate gjate funksionimit te instalimeve.
- Te monitoroje emetimet (nese ka) ne te gjitha fazat e zhvillimit te projektit, ne perputhje me normat dhe standartet ligjore te Shqiperise ne BE.
- Te percaktoje nese ndryshimet e mundshme mjedisore jane si rezultat i zhvillimeve te aktiviteteteve qe kryhen ne rajonin ku ndodhet objekti ku kryhet funksionimi dhe nese ka lidhje me impakte kumulative me aktivitetin e propozuar.

- Per te percaktuar efektivitetin e masave permiresuese te zbatuara nga aktoret zhvillues te aktivitetit ne rajon.
- Per te percaktuar impaktet afatgjata (nese ka).
- Per te percaktuar zgjatjen e kthimit ne normalitet te cilesise se mjedisit ne rajon, ne rastet kur vleresohet se ka ndikime dhe impakte ne te.
- Te krijoje nje arkive (regjister) te cilesise se mjedisit, nje baze te dhenash qe do te mund te perdoret ne te ardhmen.
- Per te garantuar pershtatshmerine e nje objekti mjedisore per te perdorur per qellim te caktuar.

**Plani i monitorimit do te konsistoje ne:**

- Monitorimi i parametrave mjedisore (ajer dhe zhurme).
- Monitorimi i zones se mundeshme te perhapjes se pluhurit.
- Monitorimi i parametrave fizike dhe dinamike te shperndarjes se pluhurit dhe marrja e masave perkatese te parashikuara ne projekt, per parandalimin e tij.
- Monitorimi i sjelljes se bimesise ne zonen perreth objektit dhe marrja e masave per parandalimin e demtimit te tyre.
- Monitorimi i trajnimeve te stafit per rastet emergjente.

<b>Monitorim i planifikuar</b>	<b>Periudha</b>
Monitorim i parametrave mjedisore (ajer dhe zhurme)	Cdo 6 Muaj
Sasia e mbetjeve te gjeneruara dhe transferuara	Ne varesi te punes
Monitorim i gjendjes mekanike te pajisjeve operuese	Cdo dite nga punonjesit e impiantit Cdo 1-2 muaj nga mekanike te posacem
Monitorim i trajnimeve te stafit ne raste emergjente	Cdo 6 muaj – 1 vit
Monitorim i perdorimit eficient te energjise dhe ujit	Cdo vit nga kompania Cdo 2 vjet nga Audituesi i Energjise

**“BLUE POINT PETROLEUM” SH.P.K.**

*Administrator*

**Seldian TORO**