

PËRMBLEDHJE JO TEKNIKE E VNM-SË PËR AKTIVITETIN: “NYJE INDUSTRIALE PËR PRODHIM BETONI, DEPOZITIM DHE SHITJE INERTESH, MAGAZINA DHE ZYRA”

FSHATI RËMENJ, BASHKIA POGRADEC

Studimi përfshihet në Shtojcën II, “Projekte që i nënshtrohen procedurës paraprake të Vlerësimit të Ndikimit në Mjedis - pika 10 : Prodhime infrastrukture. a) Projekte për zhvillimin e pasurive të Patundëshme Industriale + pika 5 : Industria minerare. b) instalimet për prodhimin e çimentos.

MIRATOHEJ
 KRYETAR BASHKIE
 ILIR XHAKOLLI

RENDER 3 DIMENSIONAL

Objekti: "Nyje industriale (Prodhim betoni, depozitim dhe shitje inertesh, magazina, zyra)"		EDIPAT shpk SH.P.K. me k.d. n. 19114 Rr. "11 BELL" 10100 TIRANE	Projektues Administrator EDMOND MEÇALI Inzhinier EDMOND MEÇALI Arhitekt EDSON MEÇALI	Projektues Inzh. ILIR XHAKOLLI SA. AGJENI XHAKOLLI	Posahtës SHOQ. "BENAKS 94" SHPK ADM. BESNIK IBI	SHKALLA PRILL	FLETA 00
						POGRADEC 2020	format A3

ZHVILLUES

Shoqëria. "BENAKS 94" Shpk.
Adm. Besnik Ibi
Rëmenj, Bashkia Pogradec

Eksperte Mjedisi
Ing. Lila Karaj

1. PËRMBLEDHJE JO -TEKNIKE

Industria minerare. 3.1/c. Përzjerja e çimentos ose përdorimi i çimentos në masë të madhe, por jo në sheshin e ndërtimit, përfshirë ambalazhimin dhe përzjerjen e çimentos, grumbullimi i betonit dhe prodhimi i blloqeve të betonit dhe produkteve të tjera të çimentos;

Hyrje.

Rajoni i Shqipërisë Lindore ku bën pjesë dhe fshati Rëmenj, Njësia Administrative Buçimas, Pogradec, e zgjedhur për ngritjen dhe funksjonimin e linjës për prodhimin e betoneve me bazë furnizimi inertet lumore dhe ato shkëmbore, parafabrikateve prej betoni; prodhimeve të ndryshme prej betoni si dhe infrastrukturen mbështetëse të saj etj, nga subjekti "BENAKS-94" sh.p.k. është ndër hapësirat e rëndësishme dhe të vlefshme të vendit, e parë nga këndvështrimi i zhvillimit ekonomik dhe vlerave mjedisore që ajo paraqet.

Në zhvillimin ekonomik-shoqëror të një vendi, gjithnjë në përputhje me parimet e zhvillimit të qendrueshëm, marrin një rëndësi të veçantë gjetja e rrugëve dhe teknologjive më efikase, si për shfrytëzimin sa me rracional të pasurive natyrore, ashtu dhe për kontrollin cilësor dhe sasior të ndikimit në mjedis.

Qëllimi i Vlerësimit të Ndikimit në Mjedis (VNM)

Vlerësimi i Ndikimit në Mjedis është një proces sistematik për të përcaktuar dhe vlerësuar efektet apo ndikimet në mjedis të një veprimi apo projekti të caktuar. Në një situatë normale, ky proces aplikohet përpara se të merren vendimet dhe të fillojnë angazhimet për realizimin e projektit.

Qëllimi për të cilin vlerësohet ndikimi është që veprimtaria prodhuese që do të kryhet për rehabilitimin dhe rivitalizimin e zonës ku zbatohet projekti "Nyje Industriale (Prodhim Betoni, Depozitim dhe Shitje Inertesh, Magazina, Zyra)", të vlerësohet në mënyrë objektive si dhe të propozohen masat më efikase për minimizimin e ndikimeve thelbësore.

Qëllimi i Vlerësimit të Ndikimit në Mjedis është:

- Të japë informacion për vendim-marrësit për pasojat mjedisore të veprimeve të propozuara.
- Të promovojë zhvillimin miqësor dhe të qendrueshëm me mjedisin duke identifikuar masat e duhura për përmirësimin dhe zvogëlimin e ndikimeve në mjedis .

Në shfrytëzimin e linjës për prodhimin e betonit e prodhimit të parafabrikateve etj , shoqëria do të marrë të gjitha masat për zbatimin me përpikmëri të projektit të hartuar që ai të sigurojë një zhvillim normal të procesit pa dëmtuar mjedisin.

Aktiviteti i subjektit të sipërpërmendur është ndërmarrë si një inisiativë që do të tentojë përveç rritjes së fitimit të investitorit edhe në:

- **Shfrytëzimin dhe përdorimin e lëndës së parë në vend.**
- **Rritjen e punësimeve në zonën përreth.**
- **Përmirësimin e sistemit rrugor në nivele lokale etj.**

Qëllimi i projektit të propozuar

Hartimi i Raportit Teknik të Vlerësimit të Ndikimit në Mjedis i shërben analizës së veprimtarisë për zbatimin e projektit “Ndërtim Nyje Industriale (Prodhim Betoni, Depozitim dhe Shitje Inertesh, Magazina, Zyra”, Fshati Remenj, Bashkia Pogradec, sipas Plan Zhvillimit të qytetit të Pogradec.

Raporti Teknik i VNM është hartuar për të dhëna të projektit, të veprimtarisë ndërtimore dhe të dhëna të zonës ku kryhen punimet ndërtimore. Gjithashtu përmbajtja e raportit do të ndihmojë organet vendimarrëse dhe firmën që do të realizojë punimet për zbatimin e punimeve ndërtimore për projektin “Ndërtim Nyje Industriale (Prodhim Betoni, Depozitim dhe Shitje Inertesh, Magazina, Zyra”, që të ruajë mjedisin përreth. Materiali i paraqitur nga grupi i punës përfshin matjet përkatëse të koordinatave të zonës së studiuar dhe fotografitë elektronike që i janë bërë objektit ekzistues ku do të kryhen punimet për rikonstruksionin e objektit, planrilevimin e zonës, planvendosjen, specififikimet teknike, studimin gjeologjik të zonës së ndërtimit, preventivin e punimeve si dhe problematikat të cilat janë pasqyruar në hartimin e projektit të zbatimit dhe në relacionin teknik që shoqëron projektin.

Pasi u pa i gjithë materiali i vënë në dispozicion nga investitori, cilësohet që projekti, **ka për qëllim:**

- “Ndërtimin e Nyjes Industriale (Prodhim Betoni, Depozitim dhe Shitje Inertesh, Magazina, Zyra”, Fshati Remenj, Bashkia Pogradec, me parametra bashkëkohorë.
- Përmirësimin e rivitalizimin e zonës sipas kërkesave të zhvilluesit dhe studimit të Planit Rregullues të qytetit të Pogradec.
- Përmirësimin e mjedisit dhe të pamjes panoramike të zonës ku ndërtohet ky objekt.
- Zhvillimin e qëndrueshëm industrial, ekonomik dhe mjedisor për qytetin e Pogradecit.

Planimetria e vendodhjes së projektit “Ndërtim Nyje Industriale (Prodhim Betoni, Depozitim dhe Shitje Inertesh, Magazina, Zyra”, Fshati Remenj, Bashkia Pogradec, koordinatat sipas sistemit GAUS KRYGE, fotografi dhe të dhëna për përdorimin ekzistues të sipërfaqes që do të përdoret përkohësisht apo përherë nga projekti, gjatë fazës së ndërtimit apo funksionimit të veprimtarisë

Kërkesat e përdorimit të tokës dhe karakteristika të tjera të projektit.

Sipërfaqja ku do të zhvillohet projekti është me numër pasurie Nr. 759/110 dhe ndodhet në fshatin Remenj, Njësia Administrative Buçimas, Bashkia Pogradec. Ajo ndodhet pranë rrugës Nacionale Korçë-Pogradec.

Sipërfaqja e sheshit është 11842 m² dhe objektet do të zhvillohen në të gjithë sipërfaqen e këtij sheshi. Prona është lehtësisht e aksesueshme nga dy rrugët e fshatit dhe plotëson kushtet për t’u zhvilluar nga ana urbanistike dhe arkitektonike.

Shoqëria “BENAKS 94” sh.p.k. me administrator Z.Besnik Ibi, është pronare e pasurisë së paluajtshme me Nr.759/110, Zona Kadastrale Nr.3167, volumi 12 faqe 73, pasuri për të cilën shoqëria është pronare sipas Çertifikatës së Rregjistrimit të Pasurive të Paluajtshme Pogradec nr.1891202. Sipërfaqja e kësaj pasurie në total është 11842 m² e gjendjes arë.

Kufizimet e pasurisë 759/110 janë:

Veriu -759/30

Lindja - 297

Jugu - 759/24

Perëndimi - 1086

Foto Nr. 02. Pozicioni i sheshit të zhvillimit për projektin “Ndërtim Nyje Industriale (Prodhim Betoni, Depozitim dhe Shitje Inertesh, Magazina, Zyra” në Hartën ajrore.



Foto Nr. 03. Pozicioni Rajonal i pronës ku ndërtohet Nyja Industriale, Pogradec

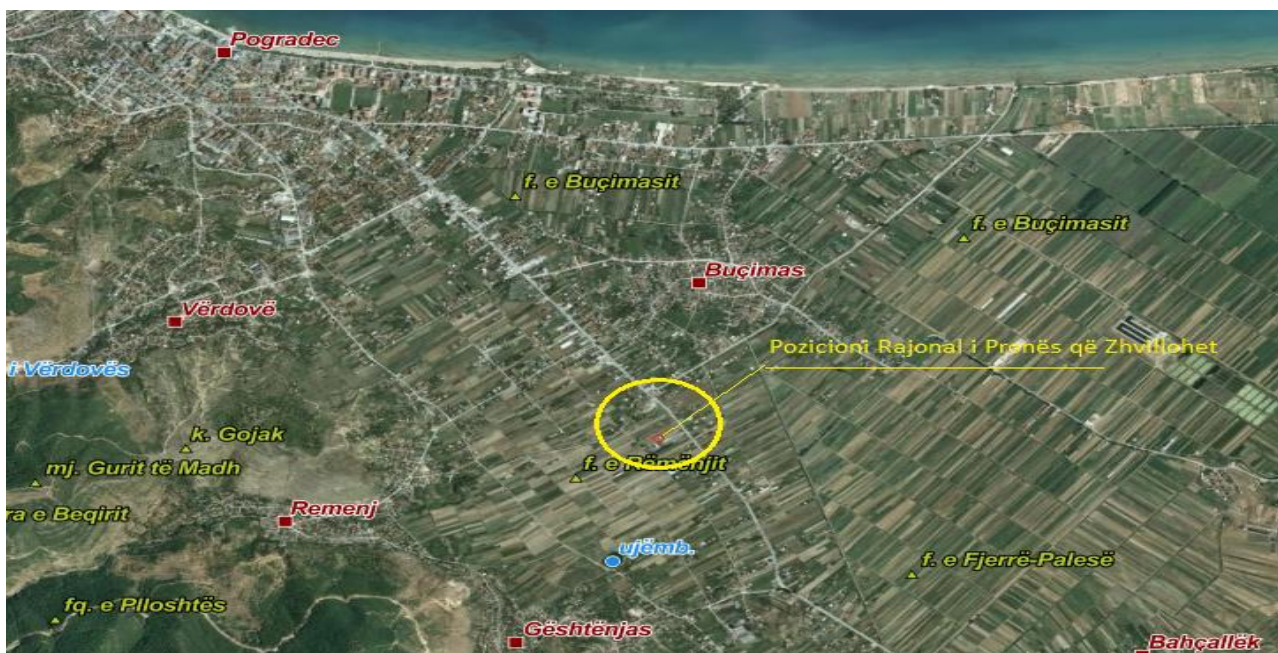
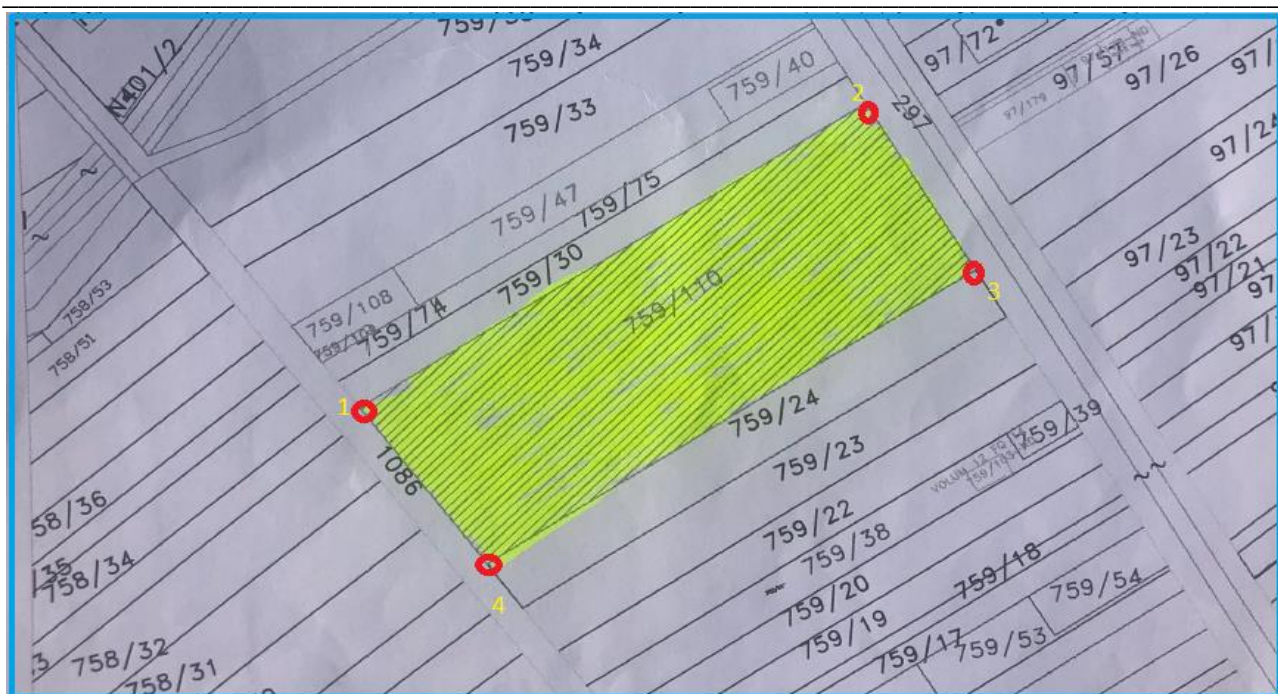


Foto Nr. 04 . Pozicioni Kadastral i pronës që zhvillohet



Koordinatat e kufirit të pronës në projeksionin GAUS-KRYGER janë si më poshtë:

1. X = 4527804.517..... Y = 4472983.735
2. X = 4527909.688..... Y = 4473140.763
3. X = 4527855.822..... Y = 4473174.309
4. X = 4527755.899..... Y = 4473022.388

Koordinatat shtetërore të pronës janë:

1. X = 4527844.019..... Y = 557137.775
2. X = 4527950.139..... Y = 557291.075

Foto Nr. 05. Plani i Rilevimit të Strukturës që Zhvillohet për projektin “Ndërtim Nyje Industriale (Prodhim Betoni, Depozitim dhe Shitje Inertesh, Magazina, Zyra)”

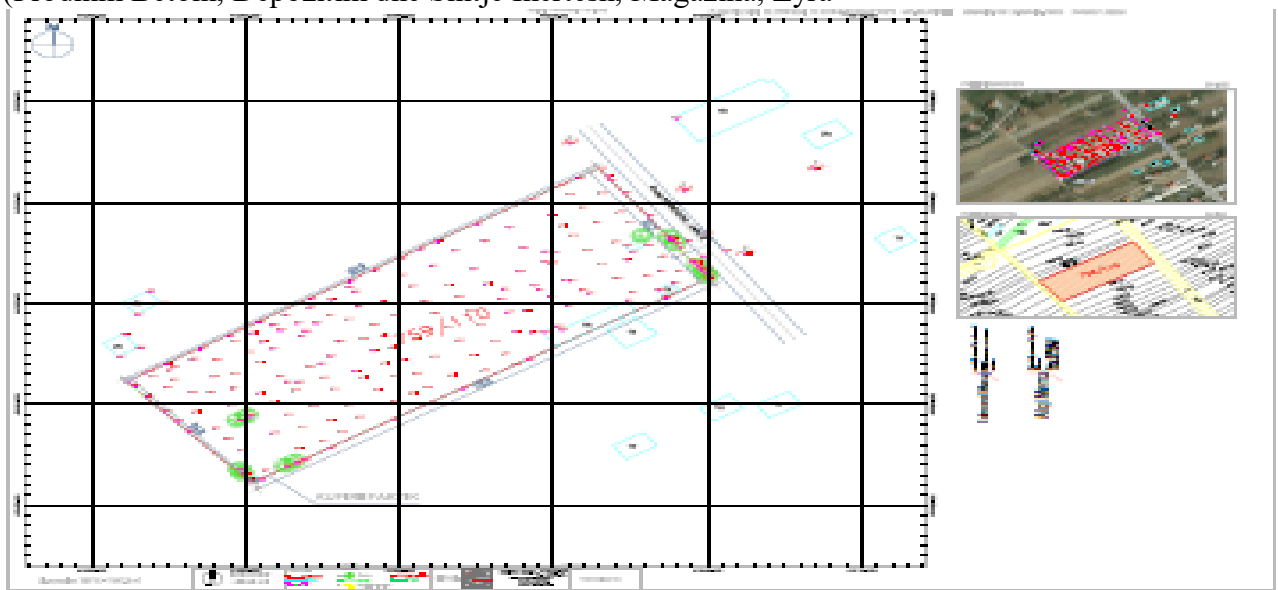


Foto Nr. 06. Planvendosja e Strukturës që Zhvillohet për “Ndërtim Nyje Industriale (Prodhim Betoni, Depozitim dhe Shitje Inertesh, Magazina, Zyra”

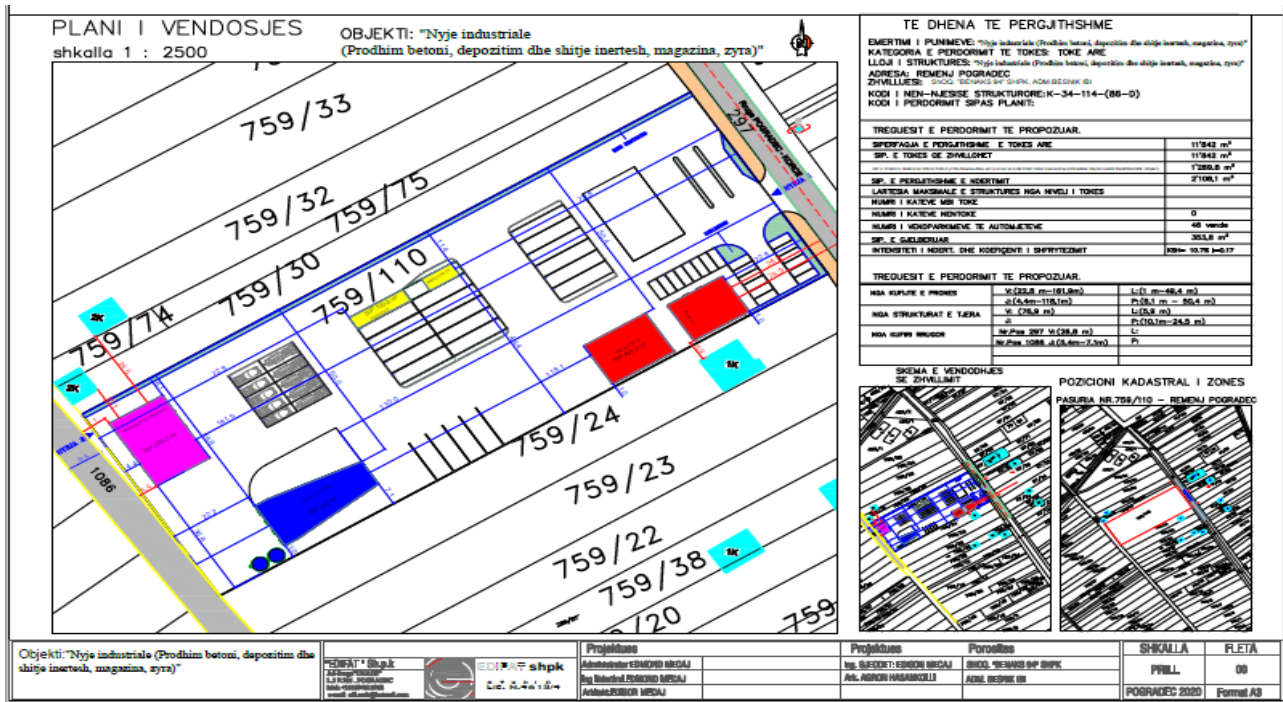


Foto Nr.07-10. Pamje të pronës që zhvillohet



Pra në zonën që do të shrytëzohet është një shesh ku do të jenë instaluar linjat përkatëse dhe ndërtesat e zyrave e magazinat. Në vënien në punë të Nyjes industriale për prodhimin e betoneve dhe shitjen e inerteve, nuk do të ketë kërkesa të tjera për rritjen e sipërfaqes së tokës.

Kuadri Ligjor dhe Rregullatorët

Kuadri aktual ligjor për VNM -në
Kryesoret janë:

-Ligji Nr.10431, datë 09.06.2011, në nenin 26 të tij “Për mbrojtjen e mjedisit”

Ky ligj ka për qëllim mbrojtjen e mjedisit në një nivel të lartë, ruajtjen dhe përmirësimin e tij, parandalimin dhe pakësimin e rreziqeve ndaj jetës e shëndetit të njeriut, sigurimin dhe përmirësimin e cilësisë së jetës, në dobi të brezave të sotëm dhe të ardhshëm, si dhe sigurimin e kushteve për zhvillimin e qëndrueshëm të vendit. Ky ligj përcakton parimet, kërkesat, përgjegjësitë, rregullat dhe procedurat e përgjithshme për garantimin e mbrojtjes në një nivel të lartë të mjedisit në Republikën e Shqipërisë.

-Ligji Nr.10 440, datë 06.06. 2011, “Për Vlerësimin e Ndikimit në Mjedis”

Vendimin Nr.686, datë 29.06.2015 ”Për miratimin e rregullave të përgjegjësisë e të afateve për zhvillimin e procedurës së Vlerësimit të Ndikimit në Mjedis (VNM) dhe procedurës së transferimit të Vendimit të Deklaratës Mjedisore”.

Ligji Nr.10448, datë 14.06.2011, ”Per Lejet e Mjedisit”.

Ky ligj ka për qëllim parandalimin, pakësimin dhe mbajtjen nën kontroll të ndotjes së shkaktuar nga disa kategori veprimtarish, në mënyrë që të arrihet një nivel i lartë i mbrojtjes së mjedisit në tërësi, shëndetit të njeriut dhe cilësisë së jetës. Përcakton detyrimet për Pajisjen me Leje Mjedisore të subjekteve fizike dhe juridike që kërkojnë të ushtrojnë një veprimtari që ka ndikime në mjedis. Kreu IV i këtij ligji ”Leja për veprimtaritë që ndikojnë në mjedis” Nenet 35-48 përcaktojnë modalitetet e marrjes së lejes mjedisore.

Ligji Nr.10463, datë 22.09.2011 “Për menaxhimin e integruar të mbetjeve”

Ky ligj ka për qëllim të mbrojë mjedisin e shëndetin e njeriut dhe të sigurojë menaxhimin e duhur mjedisore të mbetjeve nëpërmjet:

- a) parandalimit e minimizimit të mbetjeve ose pakësimit të ndikimeve negative nga krijimi dhe menaxhimi i integruar i mbetjeve.
- b) përmirësimin të efikasitetit të përdorimit të tyre.
- c) pakësimit të ndikimeve negative të përgjithshme nga përdorimi i burimeve.

Ligji Nr. 9010, datë 13.02.2003 “Për administrimin mjedisor të Mbetjeve të Ngurta”.

Ligji Nr. 9115, datë 24.06.2003 “Për Trajtimin Mjedisor të Ujërave të Ndotur”

Ligji Nr.9664, datë 12.06.2006 “Për vlerësimin dhe administrimin e zhurmës në mjedis”

Legjislacioni mjedisor është ndërtuar për të mbrojtur dhe parandaluar komponentë të veçantë dhe të rëndësishëm të mjedisit. Kështu, ndër më specifikët mund të përmendim:

- Ligji Nr.9586, datë 20.06.2006 “Për mbrojtjen e biodiversitetit”

.....7

- Ligji Nr. 8666, datë 05.04.2001, "Të mbrojtjes ndaj zjarrit".
- Ligji Nr. 9108, datë 16.06.2003, "Për substancat dhe preparatet kimike".
- Ligji Nr.9290, datë 06.10.2004, "Për produktet e ndërtimit".
- V.K.M. Nr.1189, datë 18.11.2009 "Për rregullat dhe procedurat për hartimin dhe zbatimin e programit kombëtar të monitorimit të mjedisit".
- V.K.M. Nr. 435, datë 12.09.2002, "Për normat e shkarkimeve në ajër në Republikën e Shqipërisë".
- V.K.M. Nr. 249, datë 24.04.2003, "Për dokumentacionin për Leje Mjedisore dhe të elementëve të Lejes Mjedisore".
- VKM Nr. 268, datë 24.04.2003, "Për çertifikimin e specialistëve, për V.N.M. dhe auditimin mjedisor".
- V.K.M. Nr. 166, datë 31.05.2005, "Për normat e lejuara të shkarkimeve të lëngta dhe kriteret e zonimit të mjedisëve ujore pritëse".
- Udhëzimi Nr.429, datë 16.11.2009, i Ministrisë së Mjedisit, "Për rregullat dhe procedurat për paisjen me leje mjedisi në kuadër të Qendrës Kombëtare të Liçensimit".
- V.K.M.Nr.586, datë 06.06.2010, "Për monitorimin dhe kontrollin e nivelit të zhurmave në qendrat urbane dhe turistike".
- Udhëzimin Nr.8, datë 26.11.2006, "Për nivelet kufi të zhurmave në mjedisë të caktuara.
- Ligji Nr.8906 datë 6.6.2002 "Për Zonat e Mbrojtura i azhurnuar me ligjin nr.9868 datë 04.02.2008
- Rregulloren Nr.1, date 15.03.2006, "Per parandalimin e ndikimeve negative ne shendet e ne mjedis te veprimtarive ndertimore";
- Rregullore Nr. 1, date 30.03.2007, „Per trajtimet e mbetjeve te ndertimit nga krijimi, transportimi e deri tek asgjesimi i tyre“.

Përshkrimi i mbulesës bimore të sipërfaqes ku propozohet projekti, shoqëruar dhe me fotografi

PËRSHKRIMI I MJEDISIT TË RAJONIT

Bimësia natyrore

Bimësia natyrore zë rreth 61% të territorit të Pogradecit. Në larminë e llojeve të bimësisë luajnë rol disa faktorë të rëndësishëm si relievi, klima dhe veprimtaria e njeriut. Kështu diferenca prej 800 metër nga liqeni deri tek maja e Ahishtës, ka përcaktuar dy kate bimorë të ndryshëm. Ekspozimi i shpateve drejt jugut rrit lartësinë e shtrirjes së bimësisë së dushkut, ndërsa ekspozimi i shpateve nga veriu ul lartësinë e shtrirjes së katit të ahut.

Sasia e lartë e gështenjave lidhet edhe me ekspozimin e shpateve nga veriu. Tokat të cilat kanë trashësi dhe janë të pasura me minerale bëjnë që të rriten pyje të lartë, ndërsa tokat që gjenden në terrene shkëmbore, me trashësi të vogël të dheut kushtëzojnë zhvillimin e shkurreve. Veprimtaria e njeriut në bimësinë natyrore ka efekte pozitive në rastet kur pyllëzohen sipërfaqe të reja me bimë të ndryshme, ose negative kur bimësia pritet në mënyrë të paligjshme për dru zjarri.

Kati bimor i dushkut shtrihet në lartësitë 700-1200 m. Pyjet me dushk formohen nga përzierja e disa llojeve të veçantë dushqesh si; bunga (Quecus patrea) dhe qarri (Quercus cerris), të cilët janë më tepër në formën e shkurreve. Përveç dushqeve këtu rriten edhe një sërë bimësh të tjera si, gështenja, shkoza, dëllinja dhe bushi.

Sipërfaqet e pyjeve me dushk në vitin 1982 zinin një hapësirë prej 2438 ha, ndërsa në vitin 2015 është rritur në 2853 ha. Ata u dëmtuan shumë gjatë kohës, kur minierat ishin në prodhim, sepse ata përdorshin si trarë nëpër galeritë e tyre. Pyjet me dushqe shtrihen në pjesën qendrore dhe veriore të

kurrizit të Gurit të Kuq. Disa sipërfaqe me dushqe u priten degët e poshtme, dhe përdoren si ushqim për bagëtitë e imëta në dimër. Problematike paraqitet gjendja për dushqet të cilat janë pa pronar dhe përdoren për dru zjarri, në fshatin Vërdovë dhe tek gështenjat e qytetit.

Pyjet me gështenjë (*Castanea sativa*) shtrihen nga fshati Gështenjas deri tek kalaja e qytetit në shpatet me ekspozim nga veriu. Sipërfaqet e pyjeve me gështenjë në vitin 1982 zinin një hapësirë prej 630 ha, ndërsa në vitin 2015 ato zinin 758 ha. Ato shtrihen në fshatin Gështenjas, Vërdovë dhe tek gështenjat e qytetit në perëndim të kalasë. Këto gështenja u dëmtuan rëndë pas vitit 1997, por sot ato janë kthyer në korje me gështenja të reja, të cilat kanë lartësi të ulët the trungje të hollë. Shumica e tyre, janë privatizuar dhe kanë pronarë. Sipërfaqet të cilat nuk u ka dalë pronar, janë të rrezikuara nga personat të cilët i presin ato për dru zjarri. Mbrojta e pemëve të gështenjave është e rëndësishme, sepse frutat e tyre tregtohen dhe shërbejnë për rritjen e të ardhurave të banorëve të zonës.

Foto Nr.11. Pamje e Pyjeve të gështenjës



Foto Nr.12. Pamje të Pyjeve të Lisit



Sipërfaqet me shkoza (*Carpinus orientalis*) shtrihen pranë fshatrave Buqezë dhe Vërdovë.

Dëllinja (*Juniperus communis*) dhe bushi janë shkurre të cilat i gjejmë në pjesën më të madhe të zonës, të përziera me bimët e tjera të këtij kati bimor.

Sipërfaqe me pyje pishë dhe shkurre pranë fshatit Çervenakë. Në lartësinë e këtij kati bimor gjendet një sipërfaqe me pyje pishash, që lidhet me terrenin shkëmbor të ultrabazikëve. Ky është një territor i cili krijon vështirësi për llojet e tjera të bimëve me përjashtim të shkurreve si dëllinja, bushi, dhe pishave. Në këto terrene shtresa e dheut është e hollë dhe bimët që gjenden aty duhet të përballojnë thatësinë.

Foto Nr.13-14. Pamje të Pyjeve me Pish të Zezë



Kati bimor i ahut shtrihet nga lartësitë 1200 m dhe përbëhet nga bimësia e ahut (*Fagus silvatica*). Pyjet me ah gjenden tek maja e Ahishtës dhe tek Qafa e Lipovës dhe në shpate të tjera që kanë ekspozim nga veriu. Kjo bimësi është dëmtuar si rezultat i prerjes së tyre për lëndë zjarri ose nga zjarret e rena në ato pyje. Sipërfaqet e pyjeve të ahut në vitin 1982 zinin një sipërfaqe prej 1383 ha, ndërsa në vitin 2015 ato zinin 1573 ha. Pyjet me ah gjenden në zonën e gurit të Kamjes, në malin e Beshenikut, në bregun e Pogradecit dhe në majën e Ahishtës. Sipërfaqja e tyre është rritur me 190 ha. Këto pyje janë degraduar si rezultat i prerjes së vazhdueshme për dru zjarri. Bimësia e ahut nuk i reziston dot flakëve të zjarrit, të cilat bien në këto pyje gjatë periudhave të thata dhe thahen

Sipërfaqet me shkurre në vitin 1982 zinin një sipërfaqe prej 570 ha ndërsa në vitin 2015 ishte 1424 ha. Ndër llojet kryesore të shkurreve, që gjenden në këtë zonë, mund të përmendim; shkozat, bushin, dëllinjat, thanat etj. Bimësia e shkurreve u dëmtua rëndë gjatë ish sistemit socialist dhe ato u përdorën për të hapur kullota dhe toka të reja. Sot shkurret kanë filluar të rifitojnë territoret e humbura, por rrezikohen nga zjarret gjatë periudhave të thatësinës.

Foto Nr.15-16. Kodra me shkurre buzë Liqenit të Ohrit dhe pamje nga Tushemishti



Sipërfaqet me pisha para viteve 1990 zinin një sipërfaqe prej 897 ha, ndërsa sot sipërfaqja e tyre është ulur në 484 ha si rezultat i prerjes së vazhdueshme të tyre gjatë këtyre viteve dhe sëmundjeve të ndryshme, siç është ajo e procesionares. Pyjet me pisha shtrihen nga Guri i Kuq deri në Udënisht dhe kanë pasur për qëllim mbrojtjen e tokës, por edhe pastrimin e ajrit pranë minierave të kromit dhe hekur-nikelit. Një sipërfaqe prej disa hektarësh është ripyllëzuar me fidanë pishash pranë doganës së Tushemishtit, tek mali i qytetit.

Sipërfaqet me bimësia higrofile në vitin 1982 zinin një sipërfaqe prej 4 ha, ndërsa në vitin 2015 zinin 6.9 ha. Kjo bimësi përbëhet nga kallamishtet dhe bimët e tjera ujëdashëse të cilat gjenden përreth burimeve karstike të Drilonit. Më të përhapur janë shelgjet, verrinjët dhe plepat. Gjatë ish sistemit socialist, përveç bonifikimit të kënetës së Buçimasit u bonifikuan edhe territore, ku ishte e përhapur kjo bimësi, por pas vitit 1990 ajo u ripërtëri në zonat ku shtrihej më parë. Territori i zonës së Pogradecit përfshihet në "Rezervën Biosferë Ndërkufitare Ohër-Prespë" që nga qershori i vitit 2014. Ajo e ka marrë këtë emërtim prej biodiversitetit të pasur të kësaj zone, ku përfshihen edhe llojet e bimësisë, që janë përmendur më sipër. E gjithë zona do të përfshihet në zonën e mbrojtur, ku do të lejohet vetëm aktiviteti i njeriut i cili është miqësor me mjedisin.

FAUNA

Amfibet dhe reptilet (herpetofauna)

Herpetofauna e zonës gëzon një pasuri llojore të rëndësishme mesatare. Llojet më të zakonshme të amfibeve përfshijnë *Bombina variegata* dhe *Rana balcanica*. Midis reptileve vlen të përmendet prania e *Natrix natrix*, *Elaphe quatuorlineata*, *Malpolon monspensulanum*, *Testudo hermanni* etj. Të gjithë amfibët e pranishëm në zonë vlerësohen si të kërcënuar në kontekstin kombëtar. Vetëm *Rana balcanica* i përket kategorisë Vulnerabel. Statusi i llojeve të tjera i takon kategorisë Rrezik i Ulët. Pothuajse të gjithë reptilet e rajonit futen në listën e kuqe të vendit. Pjesa më e madhe i takon kategorisë Rrezik i Ulët, dy lloje (*Elaphe quatuorlineata*, *Elaphe situla*) cilësohen si të Përkeqësuar (Vulnerabël). Lidhur me reptilët mund të thuhet se vihen re rreth 15 lloje reptilësh në zonë të cilat kanë statuse të ndryshme.

Shpendët

Në zonë janë të pranishëm rreth 39 lloje shpendësh. Nga llojet e shpendëve të pranishëm në zonë 22 prej tyre janë të rrezikuara në shkallë kombëtare. Prej këtyre 17 lloje i përkasin kategorive të larta të rrezikimit. Gjithashtu vlen të theksohet se në territorin e bashkisë Pogradec gjenden edhe shpendë të tillë si Gjeli i egër (*Tetrao urogallus*).

Gjitarët

Në zonë numërohen rreth 20 gjitarë nga të cilët 6 janë të rrezikuara në shkallë kombëtare. Prej këtyre 3 lloje bien në kategoritë e larta të rrezikimit (CR, EN, VU). Nga mishngrënësit takohen dhelpra (*Vulpes vulpes*), baldosa (*Meles meles*), dhe nuselalja (*Mustela nivalis*). Në mjediset ujore të zonës takohet rrallë edhe lundërza (*Lutra lutra*). Pyjet dhe mjediset ujore të zonës janë zona me rëndësi të vecantë për lakuriqet e natës (lloje të gjinive *Rhinolophus*, *Myotis*, dhe *Pipistrellus*) të cilët i vizitojnë ato për ushqim dhe pirje uji.

Fauna në habitatet tokësore

Tokat kullosore, arat dhe arat e braktisura që të shndërruara në toka barishtore në afërsi të vendbanimeve dhe fshatrave, sigurojnë mbajtje të një numri të lartë specimesh zogjsh, më së shumti zogjve të vegjël (Rendi: Passeriformes/Harabelorët). Në dimër, fushat e hapura përdoren nga tufa trishtilash shoqëruar nga harabela të tjerë të vegjël. Në verë, fushat e hapura sigurojnë terrine shumëzimi për Shkurtën - *Coturnix coturnix*. Gardhet dhe pemët e ndryshme frutore në vendet e hapura vizitohen nga Gushëkuqi - *Erithacus rubecula*, Cerla e zakonshme - *Miliaria calandra*, Harabeli - *Passer domesticus*, Cerri - *Troglodytes troglodytes*, lauresha (*Alaudidae*) dhe shumë lloje trishtilash.

Zonat shkurre sigurojnë një habitat të rëndësishëm dimërimi për shumë lloje zogjsh, të cilët shumëzohen në lartësi më të larta dhe lëvizin poshtë në zonat shkurre për t'iu larguar motit të keq. Zogjtë tipikë janë Bilbilthi kokëzi - *Sylviaatricapilla*, Bilbili kokëzi gushëbardhë - *Sylvia melanocephala*, Cerla - *Emberiza spp*, Bilbili i kënetave - *Cettia cetti*, etj. Lakuriqët e natës përfaqësohen kryesisht nga *Myotis nattereri*, *Nyctalus leisleri*, *Rhinolophus ferruequinum*, *R. blasii*.

Gjitarë të tjerë dhe më shumë të përhapur në zonën e mbrojtur të liqenit të Pogradecit janë shqarthe (*Martes foina*), vjedulla (*Meles meles*), nuse-lala (*Mustela nivalis*), dhelpra e kuqe (*Vulpes vulpes*), ketri i kuq (*Sciurus vulgaris*), lepuri (*Lepus europeus*), iriqi (*Erinacues concolor*), gjeri (*Glis glis*), gjumashi i lajthisë (*Muscardinus avellanarius*), minjtë e drurit/arave (*Apodemus flavicollis*, *A. sylvaticus*, *A. mystacinus*), hundëgjatës (*Crocidura sp*), urithi (*Talpa stankovici*) dhe miu i fushës (*Microtus sp*).

Peisazhi i Mbrojtur Tokësor/Ujor i Pogradecit shërben si bio - korridor për gjitarët e mëdhenj midis zonës qendrore Rajcë-Shebenik-Jabllanicë dhe Guri i Nikës-Holtë-Lukovë, në Shqipëri. Amfibët dhe zvarranikët janë të zakonshëm në zonën e mbrojtur. Llojet kryesore më të përhapur që mund të vëzhgohen kryesisht në zonën e liqenit të Pogradecit janë: *Triturus cristatus*, *T. vulgaris*, *Salamandra salamandra*, *Bombina variegata*, *Rana balcanica*, *Rana dalmatina*, *Rana graeca*, *Bufo viridis*, *Hyla arborea*, *Emys orbicularis* dhe *Natrix natrix*. Habitatat e liqenit Liqeni i Pogradecit ka një bimësi të pasur prej 125 bimësh ujore. Llojet më të zakonshme janë *Phragmites australis*, *Potamogeton spp.*, *Chara spp.*, *Ceratophyllum spp.*, *Myriophyllum spp.*

Gjashtë zonat e njëpasnjëshme të bimësisë përcaktohen në vijim: Zona 1: *Chara spp.*, Zona 2: *Potamogeton spp.*, Zona 3: Zona e kallamishteve - *Phragmites australis*, Zona 4: llojet me gjethë pluskuese, Zona 5: Zona Palustrine dhe Zona: *Charatea*.

Fauna bentike e liqenit të Pogradecit përmban një dendësi dhe shumëllojshmëri të lartë specimesh. Në zonë gjenden lloje arkaike, endemike e të rralla dhe liqeni është i famshëm për këtë. Sfungjeri i rumbullakët *Ochridospongia rotunda* gjendet vetëm në liqenin e Pogradecit dhe është një lloj endemik e i rrallë. Grupi më i përhapur dhe më i madh në numër janë Gastropodet (kërmijtë), dhe shumica e tyre në liqen janë lloje endemike. Niveli i lartë i endemizmit përfaqësohet gjithashtu nga taksonë të tjerë, të tillë si *Tricladida*, *Oligochaeta*, *Hirudinea*, *Ostracoda*, *Amphipoda* dhe *Isopoda*. Fito dhe zooplanktoni, mikroalgat, janë tregues biologjikë shumë të ndjeshëm ndaj ndryshimeve në regjimin/cilësinë e ujit. Fitoplanktoni përfaqësohet më shumë nga *Cyclotella ocellata*, *Achnanthes minutissima*, *Achnanthes biasolettiana*, *Fragilaria capucina*, etj Pogradeci përfaqëson një përqindje të lartë (60%) të llojeve të peshqve endemikë.

Në liqen gjenden 21 lloje natyror peshqish, 11 prej të cilëve shfrytëzohen për qëllime tregtie. Dy salmonidet, korani - *Salmo letnica* dhe belushka - *Salmothymus ohridanus*, janë deri më tani llojet më të rëndësishme në peshkim pasuar nga gjuhëza (*Alburnus alburnus*), krapa (*Cyprinus carpio*), ngjala (*Anguilla anguilla*) dhe gurneci (*Rutilus rubilio ohridanus*). Gjatë viteve të fundit, në liqen janë hedhur lloje peshqish jo natyror si ylber (*Oncorhynchus mykiss*), barkuleci (*Gambusia affinis*) apo sharoku laraman (*Lepomis gibbosus*). Këto lloje nuk janë të afta të riprodhohen në mënyrë natyrore dhe tani konsiderohen si të zhdukura.

Burimi: Bashkia Pogradec-"Analiza dhe vlerësimi i territorit Pogradec"

Në lidhje me projektin:aktiviteti nuk zhvillohet në zonë të mbrojtur, por pranë zonës bujqësore me aktivitet intensiv ekonomik.

Bimësia në zonën në studim është ajo e kultivuar në arat e Buçimasit të cilat janë krijuar nga tharja e kënetës. Ka pak pemë të llojit plepa ose pemë frutore të rralla në zonë.

Foto Nr.17. Pamje nga bimësia në zonën në zhvillim



Informacion për praninë e burimeve ujore, në sipërfaqen e kërkuar nga projekti dhe në afërsi të tij

Rrjedhat ujore kanë gjatësi të shkurtër dhe më tepër kanë karakterin e përrrenjve. Drejtimi që ata përshkojnë është nga perëndimi ose jug-perëndimi drejt lindjes, sepse kështu është edhe drejtimi i shpateve të malit. Ata kanë prurje të vogla, por gjatë shirave të rrëmbyeshëm prurjet e tyre rriten shumë dhe kryejnë përmytje në zonën fushore.

Përroi i Vërdovës buron nga Qafa e Lipovës dhe derdhet tek zona e 1 Majit.

Përroi i Rëmenjit buron nga guri i Kamjes dhe derdhet në liqen tek ish kënetat e Buçimasit.

Përroi i Kishës buron nga gështenjat e Pogradecit, kalon përmes qytetit dhe derdhet në liqen panë ish turizmit të vjetër.

Përroi i Mëmëlishtit buron nga Çervenaka dhe derdhet tek stacioni i trenit.

Përroi i Drilonit ka gjatësi 5.7 km, buron nga burimet karstike të Gurrasit dhe Tushemishtit.

Përroi i Torbilit në Mëmëlisht buron nga maja e gjatë.

Përroi i Kroit të Bardhë buron pranë minierës së Çervenakës dhe derdhet në fshatin Udënisht.

Përroi i Homezhit buron nga shullëri i Kaprit. Përroi i Feljes buron nga maja e Muçalit dhe derdhet në liqen tek fusha e Pojskës.

Përroi i Thanave buron nga Qafa e Kotodeshit dhe derdhet në liqen pranë fshatit Buqezë. Nga tabela e mëposhtme vihet re se sipërfaqen më të madhe ujëmbledhëse e ka Përroi i Kishës dhe sipërfaqen më të vogël e ka Përroi i Thanave. Përroi më i gjatë është përroi i Rëmenjit, ndërsa më i shkurtri është përroi i Tërhanit.

Gjatësia dhe sipërfaqet e pellgjeve ujëmbledhës të përrrenjve në Gropën e Pogradecit janë si vijon:

Përroi i Vërdovës	Gjatësia	6.2 km	876.3ha
Përroi i Rëmenjit -	Gjatësia	10.2 km	Sipërfaqja e pellgut ujëmbledhës 1479 ha
Përroi i Kishës		5.6 km	2746.4 ha
Përroi i Tërhanit		2.0 km	340 ha

Përroi i Drilonit	5.7 km	321 ha
Përroi i Mëmëlishtit	3.4 km	341 ha
Përroi i Torbilit	3.0 km	414.2 ha
Përroi i Kroit të Bardhë	3.3 km	447.3 ha
Përroi i Homezhit	2.2 km	217.4 ha
Përroi i Feljes	3.0 km	1224 ha
Përroi i Thanave	2.9 km	210 ha

Liçeni i Ohrit, Liçeni i Pogradecit është një nga liçenet më të mëdha në [Gadishullin Ballkanik](#) dhe llogaritet si një nga liçenet më të vjetra në botë. Ai gjendet në një lartësi mbidetare prej 695 [metrash](#) dhe ka një sipërfaqe prej 349 km². Pika më e thellë e liçenit është 289 metra. Pjesa më e madhe e liçenit i përket [Maqedonisë së Veriut](#), kurse pjesa tjetër i përket [Shqipërisë](#). Në bregun e liçenit shtrihen tre qytete të mëdha: [Ohri](#) dhe [Struga](#) në Maqedoninë e Veriut dhe [Pogradeci](#) në Shqipëri. Prejardhja e emrit të liçenit të Ohrit, që daton në shekujt e V-të dhe të IV-t para Erës sonë, ka rrënjët në një nga qytetet më të bukura në Shqipëri: Pogradeci, apo Enkelana, qyteti i lashtë ilir, siç e kanë identifikuar arkeologë dhe studiues. Liçeni i Ohrit e ka sipërfaqen 362.6 km², por sipërfaqja brenda kufirit Shqiptar është 111.4 km². Vëllimi total i ujërave është 58.6 km³. Liçeni ka origjinë tektonike dhe karstike. Ai është formuar si rezultat i lëvizjeve neotektonike shkëputëse (grabenore) dhe si rezultat i proceseve karstike në pjesën lindore të tij. Ky liçen është liçeni më i vjetër në Europë dhe mendohet se ka një moshë 2.5 milion vjeçare.

Në pjesën Shqiptare thellësia e tij është më e madhe në pjesën veriperëndimore. Si rezultat i thellësisë së madhe vërehet shtresëzimi i ujërave të liçenit si rezultat i ndryshimit të temperaturave të ndryshme në thellësi të tij

Përshkrimi i sistemit të shfrytëzimit.

Lënda e parë që përdoret për prodhimin e betonit për ndërtim janë kryesisht materiale inerte që merren nga subjekte që përpunojnë inerte nga lumi dhe që perfaqësojnë materiale me konsistencë zhavori apo rëre. Ndërkohe fabrika mund të përdorë dhe lëndë të para të siguruar nga guroret dhe që përbëhen nga shkëmbinj karbonikë. Subjekti do t'i sigurojë materialet nga subjektet e licensuara për përpunimin dhe tregtimin e materialeve inerte lumore dhe shkëmbore duke lidhur kontrata.

Për zgjedhjen e sistemit të shfrytëzimit që do të përdoret për shfrytëzimin e objektit kemi pasur parasysh këto faktorë:

- Mënyra e transportit të materialit dhe sterilit.
- Mënyra e kryerjes së punimeve për përpunimin dhe seleksjonimin e tij.

Tipet e mjeteve dhe mekanizmave që parashikohen për ngarkim dhe transport dhe procesin e prodhimit të betoneve.

Ndër njësitet dhe veprat kryesore të projektit janë:

- Sheshi i depozitimit të materialit;
- Linja e prodhimit të betonit dhe elementëve të tij që përbëhet: Sillose vertikale 2 copë; Bunkerët e lëndës së parë për depozitim rëre, granili 5-10mm e 10-20mm; Transportieret e

furnizimit për në përzjerës; Linja e furnizimit të çimentos nga silloset për në përzjerës; Përzjerësi i materialeve me ujin tip ocmer multiniks; Linjë për furnizimin e ujit; Bunkeri produktet e ullukun e furnizimit me beton në autobetonjerë

- Autobetoniera dhe makina transporti.
- Shesh Parkimi i automjeteve;
- Magazina+Zyra (objekt 2 kat);
- Magazina ndihmëse (objekt 2 kat)
- Objekti i Arkës dhe Peshores
- Kabinë elektrike 100kVA;
- Kapaciteti përpunues maksimal 100 m³ /orë;

Proçesi teknologjik i prodhimit dhe karakteristikat e tij.

Impianti i prodhimit te betonit

Teknologjia e prodhimit të betonit është teknologji e thjeshtë e standarteve europiane.

Produkte të këtij impianti do të jetë betoni i markave të ndryshme sipas kërkesave të tregut. Linja e prodhimit ka një kapacitet prodhues variabël 100m³/orë dhe punon me cikël të mbyllur. Produkti i këtij impianti do të furnizojë industrinë e ndërtimit në zonë e më gjerë. Në bazë të fraksioneve inerte të përdorura, raporteve midis tyre dhe aditivëve të lidhjes së granulave (çimento) në fabrikë do të prodhohen si më poshtë: Masa volumetrike relative e betonit të prodhuar do të jetë 2371 Kg/m³.

Tabela Nr.01

Rrë %	Granil 1 -2 %	Çimento (kg)	Marka e betonit
40%	60%	220	M – 100
40%	60%	270	M - 150
40%	60%	295	M – 200
40%	60%	355	M - 350

Proçesi i prodhimit te betonit

Produkti i gatshëm që do të prodhohet është betoni i markave të ndryshme. Në fillim është një përzjerje rëre me zall i përmasave të ndryshme dhe të përqindjeve të ndryshme të cilave u hidhet ujë dhe me autobetonierë bëhet përzjerja deri sa të vejë tek konsumatori. Çertifikata e analizave të këtyre lëndëve tregon se këto lëndë plotësojnë standartin teknik të përdorimit në industrinë e materialeve të ndërtimit. Për prodhimin e betoneve përdoret lëndë inerte të cilat do të përpunohen nga kjo shoqëri. Inertet e përpunuara lumore me granulometri të ndryshme që shërbejnë si lëndë e parë për prodhimin e betonit është rëra.

Analizat e rrës së fraksionit të imët që përdoret në këtë proces teknologjik ka këto tregues :

- Peshë specifike 2.58 -2.6
- Lagështia varion sipas stinëve deri në 12 %
- Aciditeti dhe alkaliteti (Ph 6-6.5)
- Fortësia 900-1350 kg/cm²

Përsa i takon analizave të përbërjes së çimentos, çdo prodhim çimentoje blihet me çertifikatën e saj brenda standarteve sipas markave të betonit. Ky proces është një përzierje rëre guri e coptuar të përmasave të ndryshme të cilëve u shtohet uji dhe çimentoja kur nëpërmjet autobetonierës bëhet përzierja deri sa të vejë të konsumatori. Për betone mbi bazë guri janë këto përzierje. Betoni është i markave të ndryshme .

Markat e betonit që prodhohen janë:

Marka 100 ; Marka 150 ; Marka 200 ; Marka 250; Marka 300

Marka 400

Përshkrimi i procesit teknologjik të punës.

Materialet inerte që do të përdoren për prodhimin e betonit sipas klasave të ndryshme do të jenë të cilësisë së lartë dhe konform kushteve të cilësisë për keto produkte. Inerti që do të përdoret është paraprakisht i larë (ai merret nga subjekte që kanë aktivitet prodhim inertesh). Fabrika e prodhimit të betonit dhe elementëve prej betoni përbëhet nga sheshi i depozitimit të ruajtjes së fraksioneve të granilit dhe rërës dhe dy sillose për depozitimin e çimentos. Sistemi i drejtimit të prodhimit, ndodhet në një kabinë e cila është elektronike me parametra bashkëkohore. Markat e betonit prodhohen sipas kushteve teknike e teknologjike dhe realizohen në funksion të kërkesave të subjekteve juridike dhe fizike të bazuara në projektet e preventivat e hartuara.

Prodhimi i betonit realizohet sipas skemës së më poshtme:

Raporti për të prodhuar beton është: 1(C):2(R):4(Z-Ca) ndërsa ujë është raporti u/ç=0.6 pra për një kapacitet mesatar prej 100m³/h, arrijmë në perfundimin se këtij impianti do ti duhen rreth 48ton çimento, 96ton rërë, 192ton çakëll apo zall, ndërsa ujë rreth 29m³/h.

Prodhimi – përzierja e betonit

Gjatë prodhimit të betonit, përzierja e komponenteve duhet të bëhet mirë në mënyrë që të fitohet një brum homogjen i betonit. Përveç se në raste të veçanta, përzierja e brumit të betonit duhet të bëhet me përzierse automatike, të cilat në bazë të mënyrës së punës mund të jenë: me rënje të lirë ose me veprim të detyruar. Dozimi i pjesëve përbërëse duhet të bëhet në masë (peshë) e jo në vëllim. Koha optimale e përzierjes është 1÷3 min.

Në lidhje me ngarkimin dhe transportin është parashikuar që pajisjet do të përbëhen nga makina ngarkuese, kamionë vetshkarkues, etj. Kjo zgjidhje bëhet për shkak të adaptueshmërisë dhe fleksibilitetit të lartë që kanë këto lloj pajisje, shkallës së lartë të disponueshmërisë, si dhe mundësinë për ti kombinuar ato për të realizuar punime të ndryshme sipas nevojave të prodhimit. Nevojat për ngarkim përcaktohen nga numri i kamionve të nevojshëm që varen nga distanca e transportimit, disponueshmëria për punë e makinave ngarkuese dhe e kamionëve, orët e punës në dispozicion për ditë/turn, etj. Koha në dispozicion për ngarkim është 8 orë/turn ose ditë. Koha e nevojshme për një cikël të plotë të makinës ngarkuese për të ngarkuar materialin nga pirgu me materiale në kamion është 60 minuta. Koeficienti i mbushjes së kovës së makinës ngarkuese zakonisht është 80%.

Përshkrimi dhe Volumet e Punimeve.

Punimet konsistojnë në transportimin, depozitimin dhe përpunimin e materialeve inerte për prodhim betoni. Punimet e instalimit konsistojnë në transportimin e paisjeve si sillosa, elektromotorra, elektropompa, transportier, profile të ndarjes së vend-depozitimit e inerteve, mjete rrethuese, depozita uji, etj.

Përmbledhja tabelore e vlerësimit të ndikimeve në mjedis

Nga çka trajtuam me sipër, me qëllim konformiteti me metodikat zyrtare të vlerësimeve të ndikimeve në mjedis por edhe për një identifikim më racional të tyre, në tabelën e mëposhtme paraqiten të detajuara efektet negative, vendin ku dhe si ndikojnë ato.

Lloji ndikimeve	Identifikimi ndikimeve	
Ne toke	Gjate shfrytezimit	
	Po	Jo
Humbje tokes për kullote		X
Ndryshime topografike të terrenit	X	
Prishje punime bujqesore		X
Ndotje e tokes nga rrjedhjet		X
Ndotje e tokes nga mbetjet e ngurta		X
Ndotje e tokes nga depoz. llumrave	X	

Lloji ndikimeve	Identifikimi ndikimeve	
Ne ajer	Gjate shfrytezimit	
	Po	Jo
Prodhimi i pluhurit		X
Ndotje nga djegia e hidrokarbureve	X	
Ndotje nga CO,SO ₂ ,NO _x	X	

Lloji ndikimeve	Identifikimi ndikimeve	
Ne floren dhe faunen	Gjate shfrytezimit	
	Po	Jo

Përmbledhje Jo Teknike për Aktivitetin për "Nyje Industriale" fshati Rëmenj, Pogradec

Shkatërrim i rendesishem habitateve natyrore		X
Ndërtimi i rrugëve të reja që kalojnë në zonat e virgjëra		X
Rrezikimi i ndërhyrjes në bimët e ujit		X
Percarje/izolim habitanteve të egra		X
Interferenca midis rrugëve natyrore të emigrimit të sisoreve		X

Lloji ndikimeve	Identifikimi ndikimeve	
Ne uje	Gjate shfrytezimit	
	Po	Jo
Trajtimi i ujërave të ndotur	X	
Ndotja e ujit nga pluhuri, plumbi, derdhje aksidentale të substancave të tjera		X
Impak sekondare në ndotje të ujit për tokat bujqësore, ujë n/tokësore etj.		X
Modifikimi në drenazhimin e ujërave natyrore		X
Ndotja e ujërave sipërfaqësore dhe nëntokësore nga llumrat		X

Lloji ndikimeve	Identifikimi ndikimeve	
Nga zhurmat	Gjate shfrytezimit	
	Po	Jo
Rritja e nivelit ekzistues të zhurmave	X	
Rritja e nivelit të zhurmave si rezultat i aktivitetit dhe makinerive	X	

Përmbledhje Jo Teknike për Aktivitetin për "Nyje Industriale" fshati Rëmenj, Pogradec

Rritja e nivelit të zhurmave për njëzëzit		X
Nivel më i lartë i zhurmave për kafshet		X

Lloji ndikimeve	Identifikimi ndikimeve	
Perfitimin e tokës	Gjate shfrytëzimit	
	Po	Jo
Prishje banesash		X
Ndryshime të rëndësishme në programet për të ardhmen e përdorimit të tokës	X	
Ndotje nga CO,SO ₂ ,NO _x		X
Rivendosje banesash		X
Shpronësime të tokave		X

Lloji ndikimeve	Identifikimi ndikimeve	
Ne trashëgimë kulturore	Gjate shfrytëzimit	
	Po	Jo
Ndryshime apo demtime të zonave arkeologjike apo me vlera historike dhe kulturore		X

Lloji ndikimeve	Identifikimi ndikimeve	
Ne energji	Gjate shfrytëzimit	
	Po	Jo
Përdorimi në sasi të mëdha të karburantit për energji		X

Përmbledhje Jo Teknike për Aktivitetin për "Nyje Industriale" fshati Rëmenj, Pogradec

Kritje të rëndësishme të kërkesave për burime egzistuese të energjisë apo kërkesave për tipe tjera të energjisë		X

Lloji ndikimeve	Identifikimi ndikimeve	
Ne interesin publik (infrastruktura)	Gjate shfrytëzimit	
	Po	Jo
Zhvillimi i aktivitetit do të ketë nevojë në fushë të interesit publik	X	
Energji elektrike		X
Sistemim i komunikacionit		X
Sistemim i kanaleve të ujërave të zeza e të bardha		X
Sistemim të ujesjellesit		X
Mbetje të ngurta e sistemim të tyre	X	

Lloji ndikimeve	Identifikimi ndikimeve	
Ne shëndetin e njerëzve	Gjate shfrytëzimit	
	Po	Jo
Krijimi i çfarëdo rreziku apo mundësie për dëmtimin e shëndetit të njerëzve		X
Krijimi i raportit të njerëzve me rreziqet e mundshme për dëmtimin e shëndetit të tyre		X

Lloji ndikimeve	Identifikimi ndikimeve	
Ne qarkullim e transport	Gjate shfrytezimit	
	Po	Jo
Rritje te rendesishme te qarkullimit e transportit te automjeteve		X
Pakesim te veteqendrimit te automjeteve apo nevojave per vend qendrim te reja		X
Ndikime te rendesishme ne sistemin e komuikacionit		X
Ndryshime ne qarkullim apo te levizjes se njerezve e mallrave		X

Ne kete tabele renditen nje sere kerkesash qe ndihmojne ne vleresimin e nderveprimeve ne mjedis si dhe gjykohet ne se veprimtaria do te kete ndikime potencjale/thelbesore ne elementet perberes te mjedisit.

Ndikimet e veprimtarisë së shfrytëzimit të objektit sipas fazave të ushtrimit të veprimtarisë prodhuese.

Shkarkimet në mjedis gjatë funksionimit të impiantit të prodhimit të betonit do të jenë kryesisht pluhuri i lëndës së parë si granil dhe rërë, si dhe zhurma e impiantit dhe në rast të mundshëm derdhje të çimentos në sheshin e prodhimit. Procesi i prodhimit të betonit përfshin edhe përdorimin e ujit, si pjesë e procesit teknologjik, kjo shërben për tretjen e çimentos dhe furnizimin e autobetoniereve me ujë për procesin e lagies së materialit të përzier.

Proces tjetër është edhe larja e pastrimi i autobetoniereve pas shkarkimit të betonit, në mënyrë që të mos ngrijë materiali në depozitën e përziert të betonit. Këto ujëra do të jenë me çimento. Për këtë arsye, drejtuesit e këtyre mjeteve duhet të trajnohen për të kryer këtë proces në kantierin e prodhimit, vaskën e dekantimit dhe jo në çdo mjedis të mundshëm. Uji është me cikël të mbyllur dhe kalon nëpërmjet një vaske dekantimi, mbetjet e vaskës janë në trajtë llumrash dhe menaxhohen si mbetje të ngurta. Për humbjet e ujit gjatë procesit të punës dhe avullimit, shtohet ujë nga sistemi furnizimit.

Shkarkimet në ujëra

Shkarkimet në ujëra vijnë nga:

- Pastrimi i ambjentit në rast të shkarkimit të çimentos së lëngshme, kryesisht nga ndërprerja e punës për shkak të ndërprerjeve të energjisë elektrike ose avari të tjera;
- Ne rastet e pastrimit të automjeteve të transportit në ambjentin e kantierit, larja e autobetoniereve dhe e materialit;
- Ujërat e sipërfaqësorë së sheshit të qarkullimit të automjeteve;
- Ujërat e përdorura për ambjentet higjenosanitare të ambjentit të stafit;

e) Ujërat sipërfaqësore nga shplarja e materialit nga rreshjet.

Efektet mbi qeniet e gjalla, ndërtesat dhe tipare të tjera të mjedisit të realizuara nga dora e njeriut.

Veprimtaria e prodhimit të betonit nuk ka për bazë asnjë lloj përpunimi kimik apo biologjik si burim ndotjeje apo të çfarëdo lloji tjetër dëmtimi, sidomos të ekosistemit pyll apo të ekosistemeve të tjera përreth zonës që zhvillohet.

Ndikimet në popullsi

Linja e prodhimit të betonit nuk ndikon në popullsinë e zonës, për pasojë nuk do të ketë ndikime pasuese mjedisore. Kjo sepse përreth zonës nuk ka shumë ndërtesa banimi, përveç se veprimtari të tjera të cilat kryejnë aktivitetin e tyre. Gjithashtu aktiviteti nuk shoqërohet me zhurma apo emetime të llojeve të tjera në nivele të larta shqetësuese për banorët. Si ndikim pozitiv përmendim punësimin e një numri të vogël të punonjësve, e cila zgjidh minimalisht një nga problemet sociale siç është punësimi.

Ndikimet vizuale të aktivitetit në rajonin përreth dhe në pejsazh

Ndërtimi ka ndikim në pejsazhin natyror të zonës përreth e cila është zonë bujqësore, duke shkaktuar tjetërsime të pjesshme të saj. Nga procesi i linjës së betonit peisazhi në përgjithësi, nuk ka ndryshuar. Kështu që ndikimi i saj është i papërfillshëm.

Nivelet dhe ndikimet e emetimeve nga aktiviteti gjatë funksionimit normal

Linja e prodhimit të betonit nuk ka emetim të pluhurave në sektoret ku ndodh procesi i prodhimit dhe ngarkim-shkarkimi i materialit. Këto emetime evitohen si pasojë e teknologjisë së njomë që aplikohet në këtë linjë. Po kështu emetime të pakta vinë nga përdorimi i fadromës dhe makinave që bien inertin lumor dhe transportojnë inertet e shitura. Këto mjete që emetojnë sasira gazesh janë rezultat i punës së motorrave me djegje të brendëshme, brenda normave të lejuara. Këto mjete para se të vihen në punë janë objekt i kontrolleve teknike.

Nivelet dhe ndikimet e zhurmave të shkaktuara nga aktiviteti.

Linja e betonit, është proces që realizohet në anën e impiantit që në rastin konkret perbehet nga transportieret, betonieret, aksesore të tjera si dhe nga mjetet ndihmëse të transportit që janë fadroma dhe makina. Pra, siç shikohet i gjithë procesi i linjes së betonit, ngarkim dhe transport është i mekanizuar dhe ka vetëm mjete. Këto pajisje dhe mjete përse i takon nivelit të zhurmave i kanë brenda normave të lejuara pasi këto mjete transporti janë të kolauduara periodikisht.

Ndikimet e aktivitetit mbi rrugët dhe transportin lokal

Linja e betonit ndodhet në zonë bujqësore. Gjatë kryerjes së aktivitetit nuk ka ndryshim të rrjetit të rrugëve lokale dhe transportit. Për rrjedhojë projekti nuk ka ndikime absolutisht në rrugët lokale dhe transport, përkundrazi subjekti është i detyruar të mirëmbajë rrugët lokale të transportit me qëllim mbarëvajtjen e mirë të aktivitetit të tij.

Ndikimet e aktivitetit mbi ndërtesat, thesarin historik dhe arkitektonik, veçoritë arkeologjike dhe shqetësime të tjera njerëzore

Aktiviteti linja e betonit zbatohet në një zonë në sipërfaqen e së cilës dhe në nëntokën e saj nuk ka ndërtime trashgimie arkitektonike dhe historike, tipare arkeologjike, si dhe mbi vepra të tjera njerëzore. Kjo tregon se zona është e lirë jo vetëm për të realizuar linjën e prodhimit të betonit por njëkohësisht një zonë në të cilën aktiviteti i prodhimit të betonit nuk ndikon aspak në ndotjen e ajrit.

Ndikimet e emetimeve kimike dhe depozitime në tokë, në vendin e aktivitetit dhe në zonën përreth. Nuk do të ketë emetime kimike apo depozitime në tokë në sipërfaqjen ku është vendosur impianti dhe përreth tij. Siç është përshkruar edhe në projektin e prodhimit të betonit, ai është thjeshtë një proces mekanik duke përjashtuar elementet kimik.

Ndikimet e përdorimit të tokës/burimeve

Projekti për prodhimin e betonit dhe sipërfaqja ku zbatohet ky projekt, përjashtojnë ndikimin në cilësi të tokës bujqësore për vetë faktin që i gjithë territori i vendosur në përdorim të projekti do të asfaltohet dhe do të paiset me infrastrukturën e nevojshme për disiplinimin e ujrave sipërfaqësorë të cilët do të përpunohen para se të derdhen në kanalizimet e fshatit Rëmenj.

Ndotja e tokës si rezultat i rrjedhjeve të ndryshme gjatë ngarkimit dhe shkarkimit të automjeteve apo në rast të emergjencave të mundshme nga avaritë në sistem; Sistemi i transportimit dhe ngarkim shkarkimit është i mbyllur dhe mundësitë e derdhjeve në mjedis të lëndës gjatë procesit nuk egzistojnë. Sistemi i terminalit të ngarkimit dhe shkarkimit është i shtruar me beton dhe asfalt, si rrjedhojë nuk mund të ketë ndotje të tokës, në raste të derdhjes së lëndës së çimentos në mjedis. Kamionët janë vetëshkarkues dhe materiali inert që do përdoret tërhiqet vetë nga sistemi i sillosës së makinerisë. Minimizimi i ndikimit në mjedis lidhet me shkallën e trajnimit dhe ndërgjegjësimit të punonjësve të subjektit, për të mos lejuar furnizuesit apo çdo firmë kontraktuese që siguron furnizimin me lëndë të parë, të shkaktojë shkarkim të lëndës së parë në vende të papërcaktuara.

Gjithashtu sipërfaqja e tokës ku automjetet kryejnë ngarkimin dhe shkarkimin e lëndës së parë dhe produktit është e betonuar dhe nuk ekziston mundësia e ndotjes së tokës nga shkarkimet në mjedis. Automjetet dhe makineritë duhet të jenë të kolauduara nga Qendra e Kontrollit Teknik të Automjeteve. Mundësia e ndotjes nga rrjedhjet është pothuajse zero. Automjeteve duhet tu kryhet pastrimi në mënyrë periodike për të mos mbartur papastërti të tjera gjatë transportit në zonat urbane dhe me rrugë të asfaltuara.

Shkarkimi në tokë i elementeve të dëmshëm për mjedisin, shkakton ndotje serioze në mjedis, ndaj rekomandohet që aktivitetet të jenë të paisura me masa mbrojtëse dhe të shtrojnë sipërfaqet ku ato veprojnë. Nëse ndotet toka, ndikon edhe në ndotjen e ujërave nëntokësore. I gjithë sheshi i Nyjes Industriale për Prodhimin e Betonit është i asfaltuar.

Ndikimet e ndotësve, mbetjeve etj në cilësinë e ujit Aktiviteti i prodhimit të betonit nuk shoqërohet me mbetje apo shkarkime të ndryshme, të cilët ndotin elemente kryesor si uje, toka, ajri. Aktiviteti në impiant është shumë i thjeshtë.

Ketu zbatohet teknologji që ka të bëjë me ndryshime të ndryshme fiziko – mekanike, për pasojë nuk do të kemi ndotësia apo mbetje të cilët të demtojnë cilësinë e ujit, tokës, ajrit kimikisht.

-Efektet në ajër ose klimë

Niveli dhe përqëndrimi i emetimeve kimike dhe efekteve mjedisore të veçanta Aktiviteti i prodhimit të betonit është aktivitet i cili nuk shoqërohet me emetime kimike, për rrjedhojë nuk kemi të bëjmë me përqëndrime, ndikime të tyre në mjedis.

-Efektet e tjera indirekte dhe sekondare që shoqërojnë aktivitetin

Erërat që përhapen

Gjatë veprimtarisë si dhe gjatë funksionimit të proceseve të prodhimit të betonit të këtij aktiviteti nuk përdoren lëndë të asnjë lloji të veçantë me natyrë ndotëse, as lëndë me aroma sulmuese. Nuk ka asnjë lloj tjetër ndikimi në klimën e kësaj zone.

Ndikimet nga trafiku (rruga, hekurudha, ajri, uji), që lidhen me projektin

Meqenëse objekti është ndërtuar në anë të rrugës kryesore që shkon për Pogradec, mund të themi që ky aktivitet nuk ka ndikim në rritjen e trafikut.

Grimcat e lëngëta. Nuk ka asnjë llojë ndikimi nga çlirimi i ndonjë grimce të lëngët e çdo lloji natyre qoftë. Gjatë ushtrimit të teknologjisë së ndërtimit për realizimin e punimeve ndërtimore, do të ketë përdorime të ujit në sasi maksimale dhe shkarkimi i tij në kanalizimet e zonës industriale, duhet të plotësojë kërkesat si me poshtë. Në zbatim të V.K.M. Nr. 166, datë 31.06.2006 "Për normat e lejuara të shkarkimeve të lëngëta dhe kriteret e zonimit të mjedisve ujore pritëse", subjekti detyrohet të ruaj përcaktimet e poshtëshënuara për ujrën e shkarkimit.

Tabela Nr. 11

Parametrat	Vlerat e lejuara
pH	6-9
Lëndët në pezulli	60 mg/l
COD	160 mg/l
BOD-6	60 mg/l

Funksionimi i aktivitetit të ndërtimit për projektin “Ndërtim Nyje Industriale (Prodhim Betoni, Depozitim dhe Shitje Inertesh, Magazina, Zyra)”, nuk sjell problem në sasinë e ujit në Bashkinë Pogradec. Objekti do të ketë sistemin e vet të kontrolluar të përdorimit dhe furnizimit me ujë, si gjatë kohës që ndërtohet ashtu edhe gjatë shfrytëzimit. Tubacionet e ujit në zonën që zhvillohet janë parashikuar për rritjen e numrit të punonjësve që kryejnë aktivitetin ndërtimor dhe më pas aktivitetin prodhues dhe shërbimeve që kanë nevojë për ujë të pijshëm.

Mbeturinat e ngurta dhe llumore.

Karakterizohen nga materialet mbeturinë që dalin gjatë proceseve të ushtrimit të teknologjisë së ndërtimit. Këto materiale në formën e mbetjeve të ngurta kanë natyrë të inerteve dhe karakterit të ambalazheve të lëndëve të para që mund të jenë prej letre, plastike, qelqi druri apo në raste të veçanta dhe fuçi të vogla prej llamarine. Të gjithë këto mbetje do të largohen nga zona gjatë realizimit të punimeve.

Mbetjet e lëngëta. Kryesisht mbetjet e lëngëta përfaqësohen nga ujrat e larjes së makinerive që punojnë përrreth subjektit. Në zonën ku do të punohet, ato do të jenë të kontrollueshme dhe do të derdhen në gropa dekantimi brenda territorit që zhvillohet, pastaj do të largohen nga zona e ndërtimit.

Ndikimet negative shtesë në cilësinë e mjedisit në zonën e projektit dhe burimet natyrore si mineralet, pyjet, burimet ujore

Ky projekt nuk prek bimësinë dhe me kalimin e kohës gjelbërimi duke qenë e tipit bar dhe bimë të kultivuara, zëvendësohet sipas Planit të Reabilitimit të zonës për zbatimin e projektit për ambientet e gjelbërimit të sheshit të objektit. Ndryshimet sociale të projektit, si ndryshimi i përdorimit të tokës dhe shqetësimet që mund të lindin nga ndikimet në mjedis të projektit si zhurmat, pluhuri, përdorimi i burimeve natyrore etj. janë të përkohshme dhe të kthyeshme.

Ndikimet në përfitimet e tokës. Gjatë ushtrimit të veprimtarisë ndërtimore nuk do të ketë ndryshime që lidhen me përfitime të tokës.

Ndikim në zhurmat

Për zhurmat përdoret Udhëzimi Nr.8 date 26.11.2006 ”Për nivelet kufi të zhurmave në mjedise të caktuara”. Zhurmat e çliruara do të jenë brenda normave dhe standarteve të miratuara.

Tabela Nr. 12

Lloji ndikimeve	Identifikimi ndikimeve	
Nga zhurmat	Gjatë shfrytëzimit	
	Po	Jo
Rritja e nivelit egzistues të zhurmave	X	
Rritja e nivelit të zhurmave si rezultat i aktivitetit dhe makinerive	X	
Rritja e nivelit të zhurmave për njerëzit dhe kafshët	X	

Ndikimi në klimë. Gjatë ushtrimit të aktivitetit ndërtimor nuk ka ndikime në klimën e kësaj zone.

Aromat sulmuese. Gjatë ushtrimit të aktivitetit nuk ka emetime të aromave sulmuese të çdo lloji qofshin ato.

Ndikime të tjera indirekte dhe sekondare që shoqërojnë projektin. Projektet e tjera si p.sh. rrugët e reja, kanalet e ujrave të zeza, banesat, linjat e energjisë, telekomunikacionit etj, nuk do të ndikojnë në ushtrimin e këtij aktiviteti, pasi në zonën që prek ky aktivitet, infrastruktura është ekzistuese dhe është e parashikuar për zgjerimin e zonës industriale.

Ndikimet shoqëruese të aktivitetit me projekte të tjera egzistuese ose të propozuara. Ushtrimi i këtij aktiviteti do të ndikojë pozitivisht në punësimin e popullsisë së Bashkisë Pogradec dhe në rritjen e prodhimeve industriale në mbështetje të industrisë përpunuese dhe asaj ndërtimore dhe rritjen e standarteve të industrisë së rëndë.

Masat zbutese te ndikimeve negative gjate procesit te shfrytezimit.

Masat e mundëshme për shmangien dhe zbutjen e ndikimeve negative në mjedis

Gjatë zbatimit të projektit “Ndërtim Nyje Industriale (Prodhim Betoni, Depozitim dhe Shitje Inertesh, Magazina, Zyra)”, Bashkia Pogradec do të ketë ndikime në:

Zona e banuar më e afërt. Zhurmat që do të krijohen nga punimet e ndërtimit do të jenë të përkohshme, por afati i tyre prej 2 vitesh mund të bëhet i lodhshëm dhe i bezdisshëm për zonën bujqësore përreth, prandaj firma që kryen punimet duhet të parashikojë orare të caktuara të punimit të makinerive, sidomos për orët e pushimit. Zhurmat e makinerive do të jenë brenda normave të lejuara dhe nuk do të ndikojnë për keq në punonjësit përreth dhe habitatet e zonës.

Habitatet. Habitatet në zonë nuk preken nga punimet ndërtimore. Prona në gjendjen aktuale nuk ka habitate.

Qendrat e banuara. Në qendrat e banuara ndërtimi i objektit do të ndikojë për mirë në punësim gjatë ndërtimit në territorin e Bashkisë Pogradec dhe përmirësojë e rivitalizojë zonën ku ndërhyhet.

Burimet ujore. Burimet nëntokësore ujore nuk preken. Furnizimi me ujë bëhet nga rrjeti ekzistues i linjës së furnizimit me ujë të pijshëm i Bashkisë Pogradec, i parashikuar për zonën në zhvillim.

Zona arkeologjike. Në zonën ku ndërtohet nuk ka zbulime arkeologjike, megjithatë gjatë gërmimeve duhet kontrolluar me kujdes dhe nëse po, duhen ndërprerë punimet dhe njoftuar autoritetet përkatëse.

Masat e propozuara për t’u mbrojtur nga çdo ndikim negativ në zbatimin e projektit

Ndikimet negative në mjedis japim dhe masat e mëposhtëme:

Gjenerim dherash dhe masë inertesh. Pas punimeve ndërtimore, nevojitet sistemimi i tyre dhe sipas rastit riciklimi i mbetjeve.

Ndikim në gjenerim mbetjesh e amballazhi. Vendosija e koshave për grumbullimin e mbetjeve urbane dhe ndërtimore dhe largimi i tyre brenda ditës nga vendi i punimeve.

Zënia e një sipërfaqe toke. Ruajtje e Gjelbërimit ekzistues i territorit përreth objektit.

Masa zbutëse për parandalimin e ndotjes dhe aksidenteve me pasoja negative në mjedis

Sistemi i mbrojtjes ndaj zjarrit. Projekti për “Ndërtim Nyje Industriale (Prodhim Betoni, Depozitim dhe Shitje Inertesh, Magazina, Zyra)” e ka të domosdoshme ndërtimin e sistemit të MKZ dhe në projekt ai është parashikuar, për vetë karakterin e funksionit dhe të rëndësisë që ka objekti. Konsiderohen si pika të mundshme të lindjes së zjarrit të gjithë objektet dhe ambjentet e tjera të Nyjes Industriale që përmbajnë materiale të djegëshme. Për këtë ajo do të marrë të gjitha masat parandaluese për rënien e zjarrit si gjatë punimeve të ndërtimit ashtu edhe gjatë funksionimit të objektit.

Plani i menaxhimit të ndikimit në mjedis

Për të shmangur dhe menaxhuar sa më mirë ndikimet negative në mjedis të shkaktuara nga elementet e përshkruar më sipër, firma që do të kryejë punimet dhe investitori, para fillimit të punimeve do të përpilojë dhe zbatojë një plan menaxhimi të ndikimit në mjedis.

Tabela Nr.16. Masat që merren gjatë procesit të ndërtimit

PRO CESI	MASAT QË DO TË MERREN GJATË PROCESIT TË NDËRTIMIT për projektin “ Ndërtim Nyje Industriale (Prodhim Betoni, Depozitim dhe Shitje Inertesh, Magazina, Zyra) ”.	KUSH DO TI ZBATOJË
Parandalimi	<ul style="list-style-type: none"> Hedhja e dherave dhe mbeturinave ndërtimore në fushën e mbetjeve inerte të caktuar nga Bashkia Pogradec. Lagia e vazhdueshme e territorit në kohë të thatë për të penguar ngritjen e pluhurit në ajër, sidomos gjatë punimeve të Gërmimeve. Përdorimi i mjeteve të transportit që nuk krijojnë zhurma të forta. Eliminimi i qarkullimit të punonjësve në zonë. Vendosija e tabelave të orientimit për punimet me rrezik dhe në lartësi Shmangia e kanaleve ekzistuese të ujrave të zeza dhe të ujit të pishëm për të eliminuar ndotjen e tokës dhe të ujit. 	Firma që do të realizojë ndërtimin, A.R.M dhe mbikqyrësi i punimeve
Kontrolli	<ul style="list-style-type: none"> Ndërtimi i objektit me parametrat e përcaktuara në projekt dhe kushtet teknike të punimeve ndërtimore. Kontrolli i vazhdueshëm i markave të larta të betonit në punimet e objekteve dhe të bazamenteve të silliseve e makinerive Sigurimi i të gjitha paisjeve të nevojshme për riparim, pastrim dhe ndërhyrje në rast emergjencash. 	Firma dhe stafi i saj. Kontrolli bëhet nga mbikqyrësi
Ndërhyrje	<ul style="list-style-type: none"> Riparimi i menjëhershëm i difekteve që mund të shkaktohen nga shkaqe të ndryshme. Pastrimi i vazhdueshëm i kanaleve nga ndotja që mund të shkaktohet nga shembjet dhe ujrë të shiut. Heqja dhe pastrimi i territorit të ndotur nga materialet e ndërtimit. 	Personeli ing-teknik që kryen mbikqyrjen firma që kryen punimet.
Adm.	<ul style="list-style-type: none"> Përdorimi dhe ruajtja me përgjegjësi e të gjithë objektit, infrastrukturës dhe mjeteve të përshkruara më sipër. 	Administratori i shoqërisë

Mbetjet që do të krijohen gjatë funksionimit të objektit

Gjatë funksionimit të Nyjes Industriale mbetjet që krijohen janë:

1. **Mbetje të qelqit- 20 01 02** (shishe, kavanozë, gota të thyera ose jasht përdorimit etj).
2. **Mbetjeve të letrës dhe kartonit-20 01 01** (që mund të jenë qese ambalazhi, kutia kartoni etj.)
3. **Metaliqe -20 01 40** (kuti metalike vaji, e tj.)
4. **Mbetje të biodegradueshme nga kuzhinat dhe mensat-20 01 08**
5. **Detergjent për pastrim të ambjentëve të magazinave-20 01 30**
6. **Llumra nga gropat septike-20 03 04**
7. **Plastike- 20 01 39** (qese, shishe plastike, kova dhe materiale të tjera plastike që duhen për shërbimin në objektin e zyrave dhe magazinave)
8. **Mbetjet e përziera urbane -20 03 01** që do të krijohen nga personeli punonjës, do të largohen çdo ditë për në fushën e mbetjeve urbane të Pogradecit sipas kontratave që do të ketë shoqëria me Bashkinë.

Menaxhimi i mbetjeve

Brenda objekteve kryhet menaxhimi i mbetjeve të ngurta, të cilat janë; lëndë të ambalazheve, letra-kartona, si dhe lëndë organike të prodhuara nga punonjësit, ku këto mbetje depozitohen në vendin e caktuar nga Njësia Vendore ku janë vendosur kosha selektive. Mbetjet e ngurta urbane të prodhuara, depozitohen në kosha brenda territorit të shoqërisë me volum 1 m³ prej ku më pas merren nga mjetet e pastrimit të Njesisë Administrative Buçimas, për t'i dërguar në vendepozitim të caktuar prej tyre

Menaxhimi i prodhimit

Për mbrojtjen e instalimit nga bllokimi apo avaritë e ndryshme teknike rënia nën tension, rënia e zjarrit, bllokimi i impiantit/makinerive nga papastërtitë e lëndës së parë, lëvizja e punonjësve dhe mjeteve të transportit të brendshëm, etj janë marrë këto masa:

- Përreth linjave të prodhimit ruhet distanca e sigurisë prej, përgjatë këtij perimetri lëvizin vetëm drejtuesit teknik të linjës.
- Përcaktimi i vend-parkimit të automjeteve si dhe pajisja e vendparkimeve me sinjalistikën përkatëse. Është instaluar sistemi i ujitjes për mjedisin përreth (varet dhe nga hapësira e planifikuar për gjelbërim si dhe pozicioni që ato kanë) si dhe lagia me ujë e sheshit të jashtëm gjatë periudhës Maj-Tetor, ujjat e pastrimit do të shkarkohen në rrjetin e brendshëm të kullimit dhe nga aty në gropën e dekantimit, këto ujra nuk janë të ndotura më lëndë me përbërje të rrezikshme.
- Rrjeti elektrik që furnizon linjën me energji elektrike është i tokëzuar dhe i gjithë sistemi është i lidhur me kutinë qendrore të shpërndarjes, e cila është e siguruar me çelësin e sigurisë, për çfarëdo lloj avarie të mundshme për të gjithë objektet.
- Furnizimi me lëndë të parë bëhet periodikisht, gjatë gjithë kohës së funksionimit të aktivitetit.
- Paisjet e reja janë më të avancuara dhe një sërë veprimesh i kanë të automatizuara duke shmangur kështu ndërhyrjen e punonjësve dhe të punuarit pranë tyre, përveç të tjerash shoqëria ka disa rregulla strikte të cilat zbatohen me rigorozitet për mosndërhyrjen në makineritë e betonit gjatë punës, stakimit të energjisë para fillimit të kontrollit apo mirëmbajtjes e remontit të tyre, etj.
- Produktet përfundimtare, paisje dhe makineri, ngarkohet në mjetet e transportit dhe transportohet drejt objekteve dhe veprave në ndërtim e shfrytëzim.

Masa për sigurimin teknik dhe mbrojtja në punë

Aktiviteti që zhvillon subjekti "BENAKS 94" shpk praktikisht nuk përbën rrezik për stafin (punonjësit) e tij, për arsye se investimet janë të kohëve të fundit, me një instalim/paisje të reja e moderne, i gjithë procesi i punës është pothuajse i automatizuar, çka e rrit sigurinë e linjave të prodhimit të betonit.

Linja e prodhimit, është ndër më bashkohoret dhe një sërë veprimesh i kanë të automatizuara duke shmangur kështu ndërhyrjen e punonjësve dhe të punuarit prane tyre.

Investitori mirëpret çdo sugjerim nga AKM-ja dhe ARM-ja në lidhje me shtimin e elementeve të monitorimit dhe metodikës së përdorur. Për të realizuar matje sa më të sakta investitori "Benaks-94" do të konsultohet me specialistë dhe staf akademik, i cili do të sugjerojë instrumenta matës të përshtatshëm dhe metodikë lehtësisht të përdorshme nga personeli për të bërë llogaritjet.

REKOMANDIME.

Përveç masave të përshkruar gjatë trajtimit të këtij raporti mjedisor është e rëndësishme që subjekti që operon për zbatimin e punime ndërtimore të zbatojë:

- Masat tekniko organizative të përshkruara në raportet e VNM- së
- Mbjajtjen në gadishmëri të plotë të sistemit të grumbullimit dhe largimit të mbetjeve inerte dhe ato të ngurta urbane.
- Kryerja e punimeve me mjete e pajisje bashkëkohore që shkaktojnë në minimum impakte në mjedis.
- Të kryhen kontrollet e nevojshme të emetimeve dhe të kryhen analizat përkatëse për të përcaktuar nivelin e ndotjes për çdo lloj shkarkimesh dhe emetimesh në mjedis nga mjetet dhe pajisjet teknologjike që përdoren në këtë aktivitet.
- Të aplikohen masa të llojit estetik dhe ekologjik të përshtatshme, të parashikuara që në raportin e VNM-së, duke nënkuptuar elementë të tillë si formim pejsazhi të ri të zonës së grumbullimit të mbetjeve të ngurta në harmoni me mjedisin, krijim të brezave apo të sipërfaqeve të mbjella me bimësi karakteristike të zonës apo bimë të kultivuara.
- Të mirëmbahen mjediset e gjelbëruar në mënyrë të përhershme dhe të mbillen përveç sipërfaqes me bar edhe peme të larta përgjatë murit rrethues të pronës;
- Ruajtja e mundshme e habitateve apo dhe krijimi i habitateve të reja e në harmoni me mjedisin.
- Të vendosen kosha dhe postera sensibilizues për mbajtjen pastër të ambjenteve;
- Të përdoret lëndë djegëse e cilësisë së parë për mjetet e transportit, ku niveli i squfurit të jetë brenda normës së lejuar prej 10ppm;
- Të mos depozitohet lëndë e parë në sasi të mëdha, për të reduktuar dëmtimin e peizazhit dhe të erozionit të erës dhe të shiut;

Ndikimi në mjedisin e zonës gjatë punimeve për ndërtimin e objektit, është i konsiderueshëm, por i kontrollueshëm dhe i monitorueshëm. Shoqëria e ndërtimit që kryen punimet së bashku me organet e qeverisjes vendore, do të punojnë që ky ndikim të mbetet minimal dhe brenda territorit që zhvillohet, si gjatë zbatimit të punimeve ashtu edhe gjatë funksionimit të Nyjes Industriale për Prodhimin e Betoneve.

