



**PROJEKTI PER NDERTIMIN E HIDROCENTRALIT HEKAL
MBI LUMIN ERZEN**

**RAPORTI PARAPRAK I VLERESIMIT TE NDIKIMIT NE
MJEDIS**

PERGATITUR NGA:

“ZENIT&CO”sh.p.k.

Eksperte mjedisi:

Yzeir Miraka

Dhiogjen Kristo

POROSITESI:

“A.G.E ERZEN” SHPK

TIRANE, 2022

PERMBAJTJA E RAPORTIT

1. PËRSHKRIM I MBULESËS BIMORE TË SIPËRFAQES KU PROPOZOHET TË ZBATOHET PROJEKTI, SHOQËRUAR DHE ME FOTOGRAFI	8
2. INFORMACION PËR PRANINË E BURIMEVE UJORE NË SIPËRFAQEN E KËRKUAR NGA PROJEKTI DHE NË AFËRSI.....	14
3. NJË IDENTIFIKIM I NDIKIMEVE TË MUNDSHME NEGATIVE NË MJEDIS TË PROJEKTIT, PËRFSHIRË NDIKIMET NË BIODIVERSITET, UJË, TOKË DHE AJËR	19
4. PËRSHKRIM PËR SHKARKIMET E MUNDSHME NË MJEDIS, TË TILLA SI: UJËRA TË NDOTURA GAZE DHE PLUHUR, ZHURMË, VIBRIME, SI DHE PËR PRODHIMIN E MBETJEVE.	30
5. INFORMACION PËR KOHËZGJATJEN E MUNDSHME TË NDIKIMEVE NEGATIVE TË IDENTIFIKUARA.....	31
6. TË DHËNA PËR SHTRIRJEN E MUNDSHME HAPËSINORE TË NDIKIMIT NEGATIV NË MJEDIS QË NËNKUPTON DISTANCËN FIZIKE NGA VENDNDODHJA E PROJEKTIT DHE VLERAT E NDIKUARA QË PËRFSHIHEN NË TË.....	32
7. MUNDËSITË E REHABILITIMIT TË MJEDISIT TË NDIKUAR DHE MUNDËSINË E KTHIMIT TË MJEDISIT TË NDIKUAR TË SIPËRFAQES NË GJENDJEN E MËPARSHME SI DHE KOSTOT FINANCIARE TË PËRAFËRTA PËR REHABILITIMIN.	33
8. MASAT E MUNDSHME PËR SHMANGIEN DHE ZBUTJEN E NDIKIMEVE NEGATIVE NË MJEDIS.....	35
9. NDIKIMET E MUNDSHME NË MJEDISIN NDËRKUFITAR (NËSE PROJEKTI KA NATYRË TË TILLË).....	42
10. CERTIFIKATËN DHE LICENCËN PËRKATËSE TË QKL-SË, TË SPECIALISTIT QË KA HARTUAR RAPORTIN PARAPRAK TË VNM-SË.....	44

PARATHENIE

Hartimi i raportit paraparak te VNM- së, është kryer në bazë të ligjit: **10440 datë 07.07.2011 "Për vleresimin e ndikimit në mjedis", neni 8, Shtojca II** (Projektet që i nënshtrohen procedurës paraprake të vlerësimit të ndikimit në mjedis), **pika 3** (industria e energjisë), **germa (ë)** (instalime për prodhimin e energjisë hidroelektrike); **Ligjit nr.12/2015 Per disa ndryshime ne ligjin (e sipercituar) nr.10440 datë 07.07.2011; Ligjit Nr.128/2020 Për disa ndryshime dhe shtesa në ligjin Nr. 10440, Datë 7.7.2011, "Për Vlerësimin e Ndikimit në Mjedis", të ndryshuar; VKM nr. 686, datë 29.07.2015** "Për miratimin e rregullave, të përgjegjësive e të afateve për zhvillimin e procedurës së vlerësimit të ndikimit në mjedis(VNM) dhe procedurës së transferimit të vendimit dhe deklaratës mjedisore" dhe **Vendimit nr. 95, datë 14.02.2018** "Për disa shtesa dhe ndryshime tek VKM nr. 686, datë 29.07.2015".

HYRJE

Ky raport permban Vleresimin e Ndikimit ne Mjedis per projektin e Hidrocentralit "Hekal" prej te cilit do te kemi nje shfrytezim racional dhe me tregues te vlefshem tekniko-ekonomike dhe energo-ekonomike.

Projektet e hidrocentraleve te cilat hyjne ne kategorine e projekteve per shfrytezimin e energjise se rinovueshme, sigurojne perfitime te konsiderueshme ekonomike dhe jane miqesore me mjedisin.

Projekti perputhet me objektivat e strategjise se qeverise shqiptare per shtimin e burimeve te prodhimit te energjise, me qellim permiresimin e gjendjes shoqerore dhe ekonomike, duke siguruar ne te njejten kohe ruajtjen e mjedisit, duke hequr menjane impaktet specifike qe mund te kete ne zonen ku ndertohet impianti i shfrytezimit te kesaj energjie.

Gjate hartimit te ketij raporti te vleresimit te ndikimit ne mjedis, u konsultuan eksperte te mbrojtjes se mjedisit, eksperte te mbrojtjes se pyjeve, eksperte te flores dhe faunes, eksperte te vleresimit te ndikimit ne mjedis si dhe vendimtarres te fushes.

Vleresimi i Ndikimit ne Mjedis (VNM) eshte nje studim qe synon parashikimin e te gjitha ndikimeve te pritshme ne mjedis, perpara dhe gjate zbatimit te tij. VNM perfshin gjithashtu parashikimin dhe planifikimin e masave zbutese te ndikimeve te projektit ne mjedisin fizik dhe social me qellim permiresimin e cilesise dhe qendrushmerise se mjedisit nepermjet:

- Marrjes ne konsiderate te ceshtjeve te mjedisit qe ne fazen e pergatitjes se propozimeve ne projekt.
- Shqyrtimit te alternativave te ndryshme brenda projektit.
- Nxjerrjes ne dukje dhe vleresimi cilesor me pika te ndikimeve ne mjedis te projektit.

➤ PERSHKRIMI I QELLIMIT DHE OBJEKTIVAT E VNM

Qellimi i VNM-se eshte qe te siguroje qe mjedisi ne zonen ku zbatohet projekti do te konsiderohet i lidhur me gjithe ceshtjet e tjera te rendesishme, ne çdo etape te tij.

Ky raport eshte hartuar bazuar ne legjislacionin mjedisor ne fuqi dhe ka per qellim te identifikojë, parashikojë dhe vleresojë gjithë ndikimet e mundshme ne menyre sistematike, te kuptueshme dhe objektive.

VNM-ja eshte vleresimi mjedisor ne nje proces vleresimesh (te mjedisit, planifikimit hapesor, ndertimit, etj.) qe eventualisht mund te finalizohet me Lejen e Zhvillimit.

Zhvilluesi i projektit mund t'i perfshije keto masa zbutese ne propozimet e projektit dhe autoriteti kompetent mund t'i perfshije kerkesat perkatese ne kushtet e lejes se dhene.

Procedura e VNM-se perfshin:

- a) procesin paraprak te VNM-se;
- b) procesin e thelluar te VNM-se.

Agjencia Kombetare e Mjedisit (AKM) shyrton kerkesat per vleresimin e ndikimit ne mjedis dhe ne fund te seciles procedure, paraprake apo te thelluar te VNM-se, merr Vendimin per VNM-ne paraprake, ndersa per VNM-ne e thelluar pergatit Deklaraten Mjedisore me rekomandimet perkatese dhe ia dergon Ministrise.

Ne perfundim vendim marrja konsiston ne:

- Vendim - leshuar nga AKM-ja ne perfundim te procedures paraprake te VNM-se
- Deklarate Mjedisore - leshuar nga Ministri ne perfundim te procedures se thelluar te VNM-se

Referuar ligjit Nr.10440/2011 "Per vleresimin e ndikimit ne mjedis", te ndryshuar projekti i propozuar per hidrocentralin "Hekal" listohet ne Shtojcen II te ketij ligji ne piken 3 (e) "Instalime per prodhimin e energjise hidroelektrike" dhe si rrjedhoje i nenshtrohet procedures paraprake te VNM-se.

Persa i perket Konsultimit me publikun gjate procesit te VNM, eshte derguar kerkesa per percaktimin e degjeses me publikun prane AKM dhe pritet pergjigjia.

Vendimi

Vendimi i AKM-se ne fund te procedures Paraprake te VNM-se percakton nese nje projekt i listuar ne Shtojcen II te Ligjit per Vleresimin e Ndikimit ne Mjedis, ne fuqi, duhet apo jo t'i nenshtrohet procedures se thelluar te VNM-se. Nese AKM-ja vendos se projekti nuk duhet t'i nenshtrohet procedures se thelluar te VNM-se, ne vendimin e saj percakton arsyet dhe konsideratat kryesore ku eshte mbeshtetur mendimi, mendimin e institucioneve te konsultuara, pershkrimin sipas rastit, te masave kryesore qe duhen marre per te shmangur, reduktuar dhe nese eshte e mundur per te korrigjuar ndikimet negative te mundshme ne mjedis.

Deklarata Mjedisore

Rezultati perfundimtar i procedures se thelluar te VNM-se, eshte Deklarata Mjedisore, e cila mund te permbaje refuzimin ose miratimin me rekomandime per Autoritetin e Planifikimit per te vazhduar procesin ne baze te kushteve te specifikuara mjedisore.

Deklarata mjedisore sherben si dokument orientues per Autoritetin e Planifikimit dhe/ose çdo autoritet pergjegjes ne procesin e vendim marrjes, per nje leje zhvillimi apo per nje leje te caktuar per miratimin e nje projekti te listuar ne Shtojcat 1 dhe 2 te ligjit per Vleresimin e Ndikimit ne Mjedis, ne fuqi.

Baza ligjore

- Ligji Nr. 10431, datë 09.06.2011 "Për mbrojtjen e mjedisit", të ndryshuar;
- Ligji nr. 53/2020 datë 30.4.2020 "Për disa ndryshime në ligjin Nr.10431, datë 9.6.2011, "Për mbrojtjen e mjedisit", të ndryshuar.
- Ligjit Nr.10440 datë 07.07.2011 "Për vleresimin e ndikimit në mjedis", te ndryshuar.
- Ligji Nr.12/2015 "Per disa ndryshime ne ligjin Nr.10440 datë 07.07.2011 "Për vleresimin e ndikimit në mjedis", te ndryshuar".
- Ligj Nr.128/2020, datë 22.10.2020 "Për disa ndryshime dhe shtesa në ligjin Nr. 10440, datë 7.7.2011, "Për vlerësimin e ndikimit në mjedis", të ndryshuar".
- Ligji Nr.10448, datë 14.7.2011 "Për lejet e mjedisit", te ndryshuar.
- Ligji Nr. 60/2014 Per një ndryshim në Ligjin Nr. 10448, Datë 14.7.2011, "Për Lejet e Mjedisit".
- Ligji Nr.52/2020 datë 30.4.2020 "Për disa ndryshime në ligjin Nr.10448, datë 14.7.2011, "Për lejet e mjedisit", të ndryshuar.
- Ligji Nr.107/2014 "Për Planifikimin Dhe Zhvillimin e Territorit".

- Ligji Nr.73/2015 për disa shtesa dhe ndryshime në Ligjin Nr. 107/2014 “Për Planifikimin Dhe Zhvillimin e Territorit”.
- Ligj Nr.28/2017 për disa ndryshime dhe shtesa në Ligjin Nr.107/2014, “Për Planifikimin dhe Zhvillimin e Territorit”.
- Ligji Nr.10463, datë 22.9.2011 ”Për menaxhimin e integruar të mbetjeve”, i ndryshuar.
- Ligji Nr.156 date 10.10.2013 për disa ndryshime në ligjin Nr.10463, datë 22.9.2011, “Për menaxhimin e integruar të mbetjeve”, të ndryshuar.
- Ligj Nr. 81/2017 per “Zonat e Mbrojtura”.
- Ligji Nr.9587, date 20.7.2006 “Per mbrojtjen e biodiversitetit”, i ndryshuar.
- Ligji Nr.68/2014 “Për disa shtesa dhe ndryshime në ligjin Nr.9587, datë 20.7.2006, “Për mbrojtjen e biodiversitetit”, të ndryshuar.
- Ligji Nr.57/2020 “Per Pyjet”.
- Ligji Nr. 9244, Datë 17.6.2004, “Për mbrojtjen e tokës bujqësore”
- Ligji Nr.131/2014 për një ndryshim dhe shtesë në Ligjin Nr. 9244, Datë 17.6.2004, “Për mbrojtjen e tokës bujqësore”.
- Ligji Nr. 9115, Datë 24.7.2003 “Për trajtimin e ujërave të ndotura”.
- Ligji Nr.34/2013 për disa ndryshime dhe shtesa në ligjin Nr. 9115, Datë 24.7.2003 “Për trajtimin e ujërave të ndotura”.
- Ligji Nr.9774, datë 12.7.2007 “Për vlerësimin dhe administrimin e zhurmës në mjedis”
- Ligji Nr. 162/2014 "Për mbrojtjen e cilësisë së ajrit në mjedis"
- Ligji Nr.8897, Datë 16.5.2002 "Për mbrojtjen e ajrit nga ndotja".
- Ligji Nr.10 266, datë 15.4.2010 për disa ndryshime dhe shtesa në Ligjin Nr.8897, Datë 16.5.2002 "Për mbrojtjen e ajrit nga ndotja".
- Ligji Nr.111/2012 “Për menaxhimin e integruar të burimeve ujore”.
- Ligji Nr.6/2018 për disa ndryshime dhe shtesa në ligjin Nr.111/2012 “Për menaxhimin e integruar të burimeve ujore”.
- VKM nr. 686, datë 29.07.2015 “Për miratimin e rregullave, të përgjegjësive e të afateve për zhvillimin e procedurës së vlerësimit të ndikimit në mjedis(VNM) dhe procedurës së transferimit të vendimit dhe deklaratës mjedisore”; dhe Vendimi nr. 95, datë 14.02.2018 “Për disa shtesa dhe ndryshime tek VKM nr. 686, datë 29.07.2015”.
- VKM Nr.912 date 11.11.2015 “Per miratimin e metodologjise kombetare te procesit te VNM-se “
- VKM Nr.417, datë 25.06.2014 “ Për miratimin e tarifave të lejeve të mjedisit”
- Vendim Nr. 97, Date 14.2.2018 për disa ndryshime dhe shtesa në vendimin nr. 419, Datë 25.6.2014, të këshillit të ministrave, “Për miratimin e kërkesave të posaçme për shqyrtimin e kërkesave për leje mjedisi të tipave A, B dhe C, për transferimin e lejeve nga një subjekt te tjetri, të kushteve për lejet respektive të mjedisit, si dhe rregullave të hollësishme për shqyrtimin e tyre nga autoritetet kompetente deri në lëshimin e këtyre lejeve nga QKL-ja”
- VKM nr.175, datë 19.1.2011 “Për miratimin e strategjisë kombëtare të menaxhimit të mbetjeve dhe të planit kombëtar të menaxhimit të mbetjeve”

- VKM Nr.575 date 24.06.2015 "Per miratimin e kerkesave per menaxhimin e mbetjeve inerte"
- VKM Nr.103, date 31.03.2002 "Per monitorimin e mjedisit ne Republiken e Shqiperise".
- VKM Nr. 587, date 7.07.2010 "Per monitorimin dhe kontrollin e nivelit te zhurmave ne qendrat urbane dhe turistike"
- Vendimi Nr. 435, datë 12.9.2002 "Për miratimin e normave të shkarkimeve në ajër në Republikën e Shqipërisë"
- VKM nr 352, datë 29.04.2015. "Për vlerësimin e cilësisë së ajrit të mjedisit dhe kërkesat për disa ndotës në lidhje me të".
- Vendim Nr.247, Date 30.4.2014 "Për përcaktimin e rregullave, të kërkesave e të procedurave për informimin dhe përfshirjen e publikut në vendimmarrjen mjedisore".
- VKM nr.16, datë 04.01.2012 për "Të drejtën e publikut për të pasur informacion mjedisor".

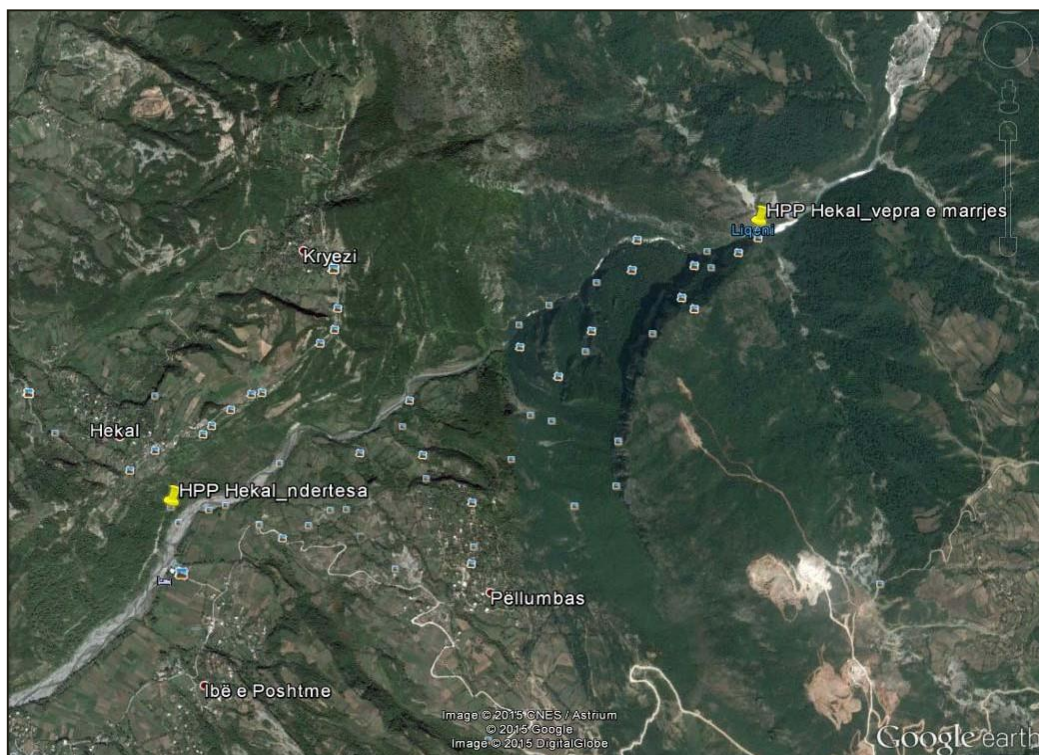
Objekt i ligjit per Vleresimin e Ndikimit ne Mjedis, eshte percaktimi i kerkesave, pergjegjesive, rregullave dhe procedurave per vleresimin e ndikimeve te rëndesishme negative mjedisore te projekteve te propozuara, private ose publike.

Sipas ligjit Per Mbrojtjen e Mjedisit, vleresimi i ndikimit ne mjedis i nje projekti te propozuar zhvillimi eshte vleresimi i ndikimeve te rëndesishme, te mundshme te asaj veprimtarie ne mjedis.

Gjate procesit te vleresimit te ndikimit ne mjedis, kryhen identifikimi, pershkrimi dhe vleresimi ne menyren e duhur i ndikimit ne mjedis te nje veprimtarie, duke percaktuar efektet e mundshme te drejtperdrejta dhe jo te drejtperdrejta mbi token, ujin, detin, ajrin, pyjet, klimen, shendetin e njeriut, floren dhe faunen, peizazhin natyror, pasurite materiale, trashegimine kulturore, duke pasur parasysh lidhjet e tyre te ndersjellta.

➤ **PERSHKRIMI I PROJEKTIT**

Projekti i propozuar nga shoqëria "AGE ERZEN" shpik synon shfrytëzimin e kapaciteteve hidroenergjetike të lumit të Erzenit nëpërmjet ndërtimit të një hidrocentrali të tipit me derivacion në një pjesë të lumit që shfrytëzohet, nga 300 m deri në 204 m. Si vepër e marrjes së ujit do të shfrytëzohet diga ekzistuese, që ndodhet në hyrje të kanionit të Skoranës, në kuotën 300 m . Aktualisht diga është jashtë funksionit dhe do t'i nënshtrohet rikonstruksionit së bashku me ujëlëshuesin.



Lumi i Erzenit vendoset në lindore dhe merr drejtimin Jug-Perendim të Tiranës. Studimi për shfrytëzimin hidroenergjetik do të fillojë në kuotat natyrore të lumit të Erzenit në 323 m nivelin normal të liqenit përpara hyrjes së kanionit dhe do të perfundojë në kuotat $\nabla 204.5$ m në fshatin Ibë, përpara bashimit me lumin e Murdharit.

Po të vërejmë me vëmendje planin topografik shikojmë që pjesa më vecante dhe më e pershtatshme e këtij lumi janë brenda katër kuotave $\nabla 300$ m në fillim të kanalit ujtes posht digës deri në fund të kanalit në progresivin 4000m kemi kuotën $\nabla 284$ m kurse në afërsi të lumit Erzen $\nabla 204.5$ m dhe krijohet një rnie e konsiderueshme prej 79.5m e cila mund të shfrytëzohet me së miri për hidroenergji duke ndërtuar hidro-elektro-central me fuqi të madhe. Ky hidrocentral mendohet të punojë në periudhën tetor- maj me tregues të mirë energjetik. Kanali ujtes i liqenit do të përdoret njëkohësisht edhe si kanal derivacioni.

Ajo që është thelbësore është që diga e liqenit të Skoranës është ndërtuar që në vitin 1974 dhe është rikonstruktuar në vitin 2014-2015 dhe është një digë betoni e cila është ndërtuar për nevojën për ujë. Galeria ujmerrese është me galeri vertikale në formë pusi dhe e mer ujë nga dritaret të pajisura me porta metalike. Këto porta sipas inxhinierimit në terren janë të permasave $b \cdot h = 1.5 \cdot 1.5$ m dhe kanë nevojë për remont.

Nga vepra e marrjes deri ne hyrje ne basenin te presionit do te kemi veprat ekzistuse qe do perdoren njekohesisht edhe si nen vepra te hidrocentralit, pra do kemi rikonstruksion per vepren e marrjes pocacersht per galerine ujemerrese dhe kanalin ujites (derivacionit).

Karakteristikat teknike te Hidrocentralit Hekal :

Energjia $E=6733365$ kwh/vit

Fuqia $N=1940$ kW

$H_{bruto}=79.50$ m

$H_{neto}=79.20$ m

Prurja llogaritese $Q_{llog}=2.7$ m³/sek

Prurja ekologjike $Q_{ek}=0.40$ m³/sek

Prurja per vaditje $Q_{vaditje}=2$ m³/sek

1. PËRSHKRIM I MBULESËS BIMORE TË SIPËRFAQES KU PROPOZOHET TË ZBATOHET PROJEKTI, SHOQËRUAR DHE ME FOTOGRAFI

Zona ku do te zbatohet projekti i propozuar i zbatimit te Hec-it Hekal i perket bashkise Tirane, njesise administrative Petrele, ne afersi te fshatit Hekal.

Nga siperfaqja totale prej 165200 ha ne qarkun e Tiranës, pyjet mbulojne rreth 32 % te kesaj siperfaqeje. Ndersa ne nivel vendi pyjet zene rreth 36 % te territorit .Gjendja ne pyjet e qarkut te Tiranës ne pergjithesi eshte e mire.Ne permiresimin e situates ka ndikuar edhe kthimi i siperfaqeve pyjore ne pronesi komunale. Njesite vendore si Shengjergj, Dajt, Farke, Berzhite, Peze, Petrele, Zall-Bastar dhe Kryevidh te cilat kane ne territorin e tyre siperfaqe te konsiderueshme pyjore jane kryesisht te vendosura ne zonen kodrinore-malore te qarkut.Nje pjese e rendesishme e fondit pyjor ne qarkun e Tiranës perbehet nga zonat qe kane statusin e zonave te mbrojtura. Keto zona te mbrojtura perbehen nga pyjet e parkut te Dajtit, te Bizes dhe te Berdhetit qe zene nje siperfaqe prej 27820 ha.

Parku Kombetar i Dajtit qe perben ballkonin natyror te qytetit te Tiranës ndodhet ne lindje te ketij qyteti ne nje distance 23 km.Ne zonen e Bizes dhe Berdhetit qe shtrihen mbi lartesine 1600 m mbi nivelin e detit , vihet re nje larmishmeri e madhe si ne boten bimore ashtu edhe shtazore .Mbizoterojne kryesisht ahu, pisha dhe bredhi.Te dy keto zona kane potenciale te larta per zhvillimin e turizmit.

Ne territorin e qarkut te Tiranës gjendet nje shumellojshmeri e bimeve dhe kafsheve te egra qe formojne habitatet e tyre natyrore. Vegjetacioni eshte i larmishem . Struktura pyjore perbehet nga Pisha e eger, Pisha e bute, Plepi, Selvia, Akacia dhe shkurret e Makias. Mbi lartesine 1000 m mbi nivelin e detit mbizoteron zona e lisit. Me ngjitjen me lart se zona e lisit fillon zona e ahut dhe me tej zona e haloreve. Ne majen e maleve te qarkut te Tiranës shtrihen livadhet alpine ose nuk ka fare bimesi.Ne zonat pyjore te qarkut jetojne kafshe te ndryshme si ujku, dhelpra, derri i eger, ariu i murrme, lepuri i eger, macja e eger dhe nje numer i shumte shpendesh. Habitatet natyrore ne qarkun e Tiranës jane nje pasuri e pacmuar qe ndikon ne

cilesine e mjedisit te ketij qarku. Prandaj mbrojtja e biodiversitetit te zones perben nje prioritet dhe eshte e kushtezuar drejtperdrejt nga ruajtja e habitateve natyrore te kesaj zone.

Petrela ndodhet 12 km në juglindje të kryeqytetit, përgjatë rrugës nacionale Tiranë – Elbasan. Fshatrat e saj shtrihen në dy anët e luginës piktoreske së Erzenit, në gjysmën e distancës të gjatësisë së tij. Territori i Petrelës kufizohet nga lindja me Dajtin, në jug me Bërzhitën, në perëndim me Baldushkun dhe në veri me Farkën.

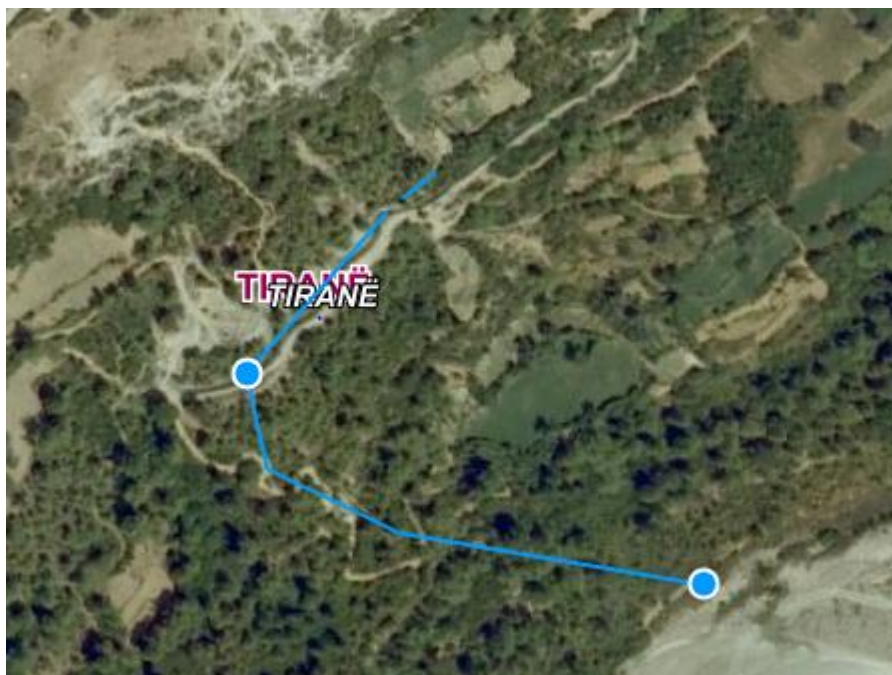
Në këtë territor gjenden njësi fiziko-gjeografike mjaft të spikatura si: Kreshta e Farkës, 6 km e gjatë dhe me lartësi 445m mbi nivelin e detit; Kodrat Mullet-Fikas dhe Kalaja e Petrelës 550 m mbi nivelin e detit.

Zona e Petrelës karakterizohet nga një natyrë me klimë tipike mesdhetare që pasurohet nga historia e lashtë e saj. Kjo zonë edhe për shkak të luginës së lumit Erzen dhe faktorëve të klimës mesdhetare ka një biodiversitet të pasur.

Petrela nga vetë trajta e formimit fizik të saj, me fusha, kodra dhe lugina, mundëson një kontrast të mrekullueshëm të natyrës. Përgjatë lumit dhe kodrave që shtrihen pranë tij, janë ngritur mjaft restorante dhe resorte turistike. Në ditët e nxehta të vitit në rrjedhjen e lumit frekuentohet plazhi dhe aktivitete të ndryshme lumore.

Veprat e hidrocentralit ne studim do te ndertohen brenda kesaj njesie administrative, vepra e marrjes dhe nje pjese e kanalit te derivacionit bien ne zone te mbrojtur por jane ekzistuse dhe nuk do kete nderhyrje ne kete zone.

Ne zonen ku do te ndertohet baseni i presionit dhe godina e centralit do te kryhen punime dhe do te demtohet nje pjese e bimesise aty, siperfaqet e zhveshura do te mbillen me bimesi shkurrore dhe pyjore te llojeve autoktone.



Zonat e mbrojtura

Projekti ne studim zhvillohet pjeserisht Brenda Parkut Kombetar te Malit te Dajtit dhe Monumentit te Natyres Gryka e Skoranes, por veprat qe bien brenda zones se mbrojtur jane ekzistuese , sic shihet ne harten me poshte dhe nuk do te kryhen punime te tjera.

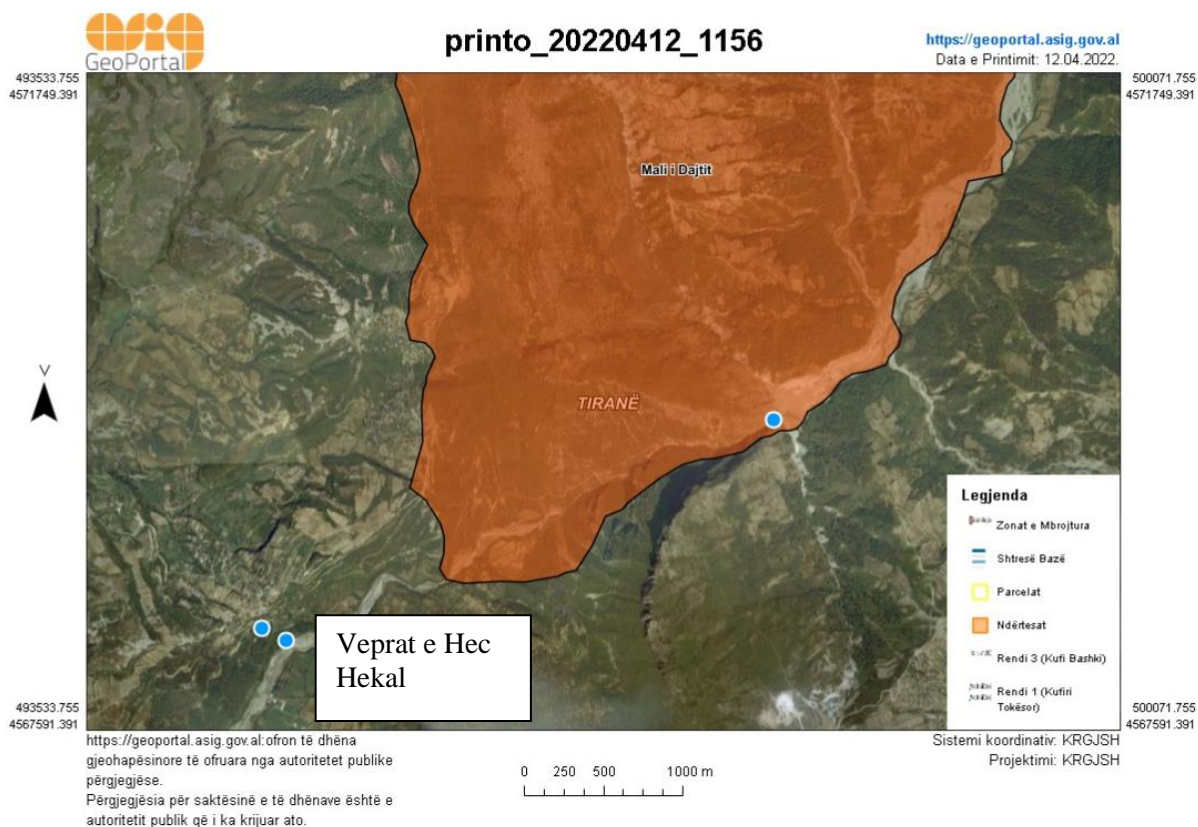


Figura 1-Zona e projektit ne raport me zonat e mbrojtura

Në lidhje me trashëgiminë kulturore në zonën e projektit janë identifikuar disa monumente në kete zone. Asnjë nga monumentet nuk është afer me zonen e hidrocentralit "Hekal". Në këtë kontekst, masat zbutëse për monumentet e identifikuar nuk është e nevojshme te zbatohen.

Mbrojtja e trashëgimisë kulturore të prekshme dhe jomateriale në Shqipëri rregullohet në Ligjin 27/2018 "Për Trashëgiminë Kulturore". Të gjitha çështjet që lidhen me trashëgiminë kulturore në Shqipëri rregullohen nga ky ligj. Ligji përcakton procedurat e ruajtjes dhe gjetjeve të rastësisë (objekte arkeologjike ose sende me vlerë të trashëgimisë kulturore që zbulohen rastësisht) gjatë zbatimit të Projektit. Neni 146 i ligjit kërkon dhe detyron çdo person që zbulon ose gërmon rastësisht gjatë punimeve të ndërtimit objekte me vlerë të trashëgimisë kulturore të ndërpresin punën menjëherë dhe të informojnë autoritetet përkatëse lokale brenda tre ditësh.

Autoritetet lokale përgjegjëse për ruajtjen, restaurimin dhe menaxhimin e monumenteve të kulturës janë nën autoritetin e Ministrisë së Kulturës. Drejtoria rajonale përgjegjëse për këtë projekt është Drejtoria Rajonale e Monumenteve të Kulturës e Qarkut të Tiranës.

- *Foto nga mbulesa bimore e siperfaqes ku do te zbatohet projekti per Hec-in Hekal:*





2. INFORMACION PËR PRANINË E BURIMEVE UJORE NË SIPËRFAQEN E KËRKUAR NGA PROJEKTI DHE NË AFËRSI.

Pellgu ujëmbledhës i lumit te Erzenit hyn ne pjesën qendrore te Republikes se Shqiperise. Erzeni buron nga Mali me Gropa, në një lartësi ~ 1200 m mbi nivelin e detit, 25 km në lindje të Tiranë, pranë Shëngjergjit dhe derdhet në Gjirin e Lalëzit, në veri të Durrësit.

Sipas te dhenave hidrologjik eshte vertetuar që Erzeni ka dy burime, prej të cilave burimi jugor ndodhej në fshatin e Shëngjergjit, ndërsa burimi verior në Shënmëri. Të dy burimet njësoheshin në Shëngjin.

Në zonën e sipërme të rrjedhës së tij, Erzeni ka gërryer një shtrat të ngushtë në shkëmb, dhe më pas deri në afërsi të Tiranës ka një shtrat me zhavorr, që i le vendin një shtrati më të ngushtë e më baltor pasi i afrohet Durrësit. Lumi derdhet ne Detin adriatik.

Pjesa e sipërme e lumit Erzen (kjo eshte pjesa e pellgut ujëmbledhes mbi vepren e marrjes), që është edhe zona në studim ndodhet në Krahinën Malore Qendrore, pjesa veriore (vargmalet e Skënderbeut) sipas ndarjes gjeografike të vendit tonë.

Nga veriu, pellgu ujëmbledhës kufizohet nga mali Spones (+1600m m.n.d.), qe eshte edhe pellgu i lumit Shupal . Në lindje kufizohet me malit e Bradhetit dhe pellgun ujëmbledhës të përroit të Bizës, ndërsa në jug me qafën e Rinasit, malin e Ksulës (+1625m m.n.d.), pellgun e lumit te Murdarit pjese e pellgut te Erzenti. Në perëndim zona në studim fillimet e lumit Erzen kufizohet me vetë pellgun e Erzenit me rrjedhje drejt perëndimit.

Elementi kryesor i relievit të zonës në studim, dhe ai malor me kuota nga 1000m deri në 1700m lartësi mbi nivelin e detit.

Prej malit me Gropa janë fillimet e lumit Erzen nga burimet që dalin nga formacione gëlqerore.

Erzeni, fillimin e tij i ka në afërsi të Qafës së Rinasit (në malësine e Shëngjergjit) në kuotën 1350m. Para se të futet në grykën e Skoranës në fshatrat Shengjergjit e Burimas (Shemeri) Erzeni merr disa burime të fuqishme që përbëjnë ushqimin kryesor të tij.

Hidrografia e lumit Erzen (pjesa e sipërme, fillimet e lumit) përbehet nga rrjedha uji shumë të pjerrët që tregojnë orografinë e terrenit.

Konfiguracioni orografik i zonës në studim paraqitet kryesisht malor, me vargmale të ashpër dhe me lugina të thella. Zona në studim përbehet nga formacione gëlqerore, shtresor të çara dhe me formacione alveroite ranore, mergele dhe pak gëlqerore (flishe). Këto janë dy formacionet gjeologjike dhe hidrogeologjike që përbëjnë pellgun ujëmbledhës të zonës në studim (fillimet e lumit). Në zonën në studim kanë përhapje brezi i tokave të kafenjta nga 600 deri në 1000 m të vendosura me kushtet e klimës mesdhetare në ndikime kontinentale. Mbi lartësinë 1000 m shtrihen tokat e murrme pyjore ato janë formuar mbi shkëmbinjtë e llojeve të ndryshëm dhe në kushtet e një klime të ftohtë dhe nën pyjet e ahut dhe haloreve.

Mbulesa bimore e zonës në studim është e përbërë nga formacione të ahut të cilat janë të zhvilluara në formacione sedimentare (terrogjene gëlqerore). Në lartësitë mbi 1200 m dhe deri në 1400 m takohen livadhe Zona në studim (fillimet e Erzenit) përshkohet nga rrugë automobilistike Tiranë – Burimas – Guri i bardhë – Klos. Gjithashtu zona në studim përshkohet nga rruga automobilistike Elbasan – Labinot – Fushë Mal, qafa Rinas (fillimet e burimeve të Erzenit) – Bizë dhe vazhdon në Bulqizë.

Bazuar në karakteristikat morfologjike, rrjedha lumore mund te ndahet ne tre seksione:

- Seksioni i sipërm i Erzenit (zona malore), nga burimi (në fshatin Shëngjergji) poshtënfshatin Ibë (fshati Ibë është disa km poshtë grykës së Skoranës, ku është ndërtuar njëdigë e vogël në të kaluarën);

- Seksioni i mesëm i Erzenit (mesi i luginës), skematikisht nga fshati Ibë deri në fshatin Ndroq;
- Seksioni i poshtëm i Erzeni (zona e poshtme fushore), nga fshati Nroq në detin Adriatik (Plazhi i Lalzit), i cili përshkon fushën midis Tiranës dhe Durrësit.

Pellgu i lumit Erzen mbulon një sipërfaqe prej rreth 760 km², me një gjatësi të përgjithshme të linjës kryesore rreth 110 km dhe një lartësi mesatare të pellgut në rreth 440 m mbi nivelin e detit. Pjerrësia mesatare e shtratit të lumit është rreth 0,6% ndërsa pjerrësia mesatare e bankave rreth 2,6%. Lumit Erzen në pjesën e sipërme ka karakteristikat e një lumi malor me intensitet më të lartë të rrjedhës, ndërsa pas ngushticës së Skoranës, lumi kalon në një zonë kodrinore e më tej fushore deri në derdhjen e tij në det. Në pjesën e sipërme të Erzenit, aty kurelieve është më i pjerrët, shtrati i lumit është i ngushtë dhe me një pjerrësi të madhe të lumit.

Regjimi i rrjedhës është tipik mesdhetar, karakterizuar ngapurrje maksimale në dimër dhe minimale në verë. Prurja mesatare vjetore e Erzenit është 15-20 m³/sek, që i korrespondon prurjes specifike prej rreth 20 l/sek/km². Ujërat e lumit Erzen janë me mineralizim të ulët, te tipit bikarbonat- kalcium. Mineralizimi mesatar i përgjithshëm është rreth 300-350 mg / l. Projekti propozohet të zhvillohet në seksionin e sipërm të tij, në të majtë të rrjedhës.

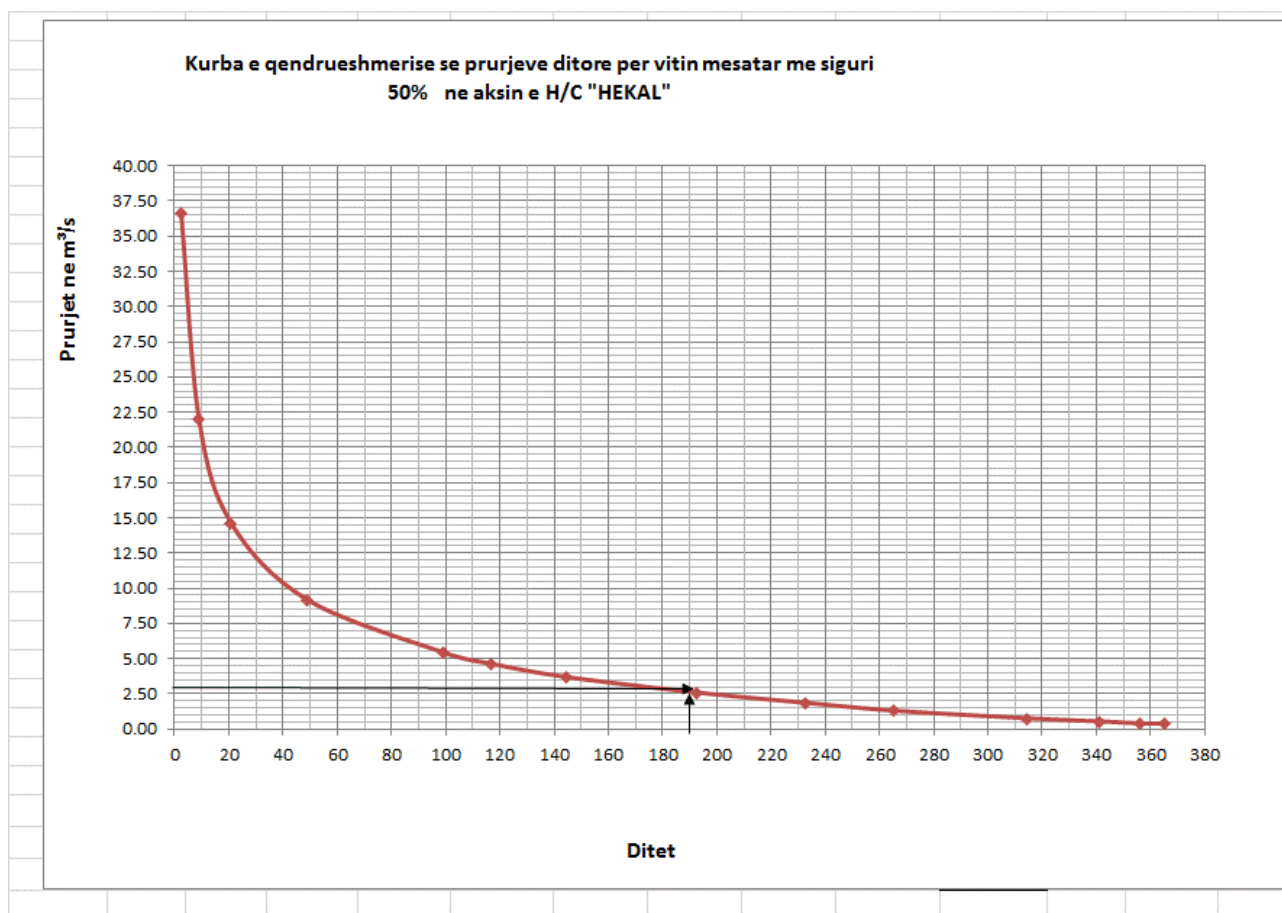


Harta hidrogeologjike e rajonit

➤ **Prurja llogaritese, prurja ekologjike dhe prurja per vaditje**

Koordinatat e kurbes se qendrueshmerise se prurjeve ditore, aksi i veprës se marrjes :

Ditët	Q mes m3/s	25% m3/s	75% m3/s
356.1	0.37	0.45	0.26
341.1	0.51	0.64	0.38
314.4	0.73	0.92	0.54
265.5	1.27	1.61	0.95
232.7	1.83	2.30	1.35
192.6	2.56	3.22	1.89
144.5	3.66	4.60	2.71
116.5	4.61	5.80	3.41
99.3	5.39	6.79	4.00
48.9	9.14	11.49	6.76
20.7	14.61	18.45	10.81
8.9	21.96	27.53	16.25
2.3	36.60	45.98	27.09
0.4	51.10	64.42	37.78
0	73.06	91.95	54.03



Per percaktimin e prurjes llogaritese nga kurbat e qendrueshmerise duhet bazuar ne legjislacionin shqiptar te nxiren bilancet e perdorimit te ujit per nevoja si:

1. Per nevoja per uje te pijshem
2. Per nevoja per ujitje
3. Per nevoja ekologjike

Mbasi nxiren bilancet vjetore te perdorimit te ujit per nevojat e mesiperme atehere prurja qe mbetet mund te perdoret per shfrytezim hidroenergjitik.

Per nevoja te perdorimit te ujit ne ujitje sigurisht qe ka sepse vete kanali i derivacionit aktualisht eshte dhe kanal ujites ku bilanci i perdorimit per ujitje eshte **Q_{ujitje}=2.0 m³/s** kjo e dhene eshte mare nga kapaciteti percjelles aktual i kanalit por edhe nga te dhenat qe disponon pushteti lokal. Ku periudha e ujitje shtrihet ne rreth 5 muaj, nga muaji maj deri ne muajin shtator.

Ajo qe eshte me rendesi eshte percaktimi i prurjes ekologjike ku sipas legjislacionit shqiptar kemi $Q_{ek}=Q_{355}$, ku kjo e fundit duhet te jepet nga kurba ose tabela e qendrueshmerise se prurjeve per vitin mesatar shume vjecar. Nga kurba e qendrueshmerise rezulton qe:

- $Q_{355 VM.}=0.4 m^3/s$, e cila eshte prurja minimale ekologjike

Duhet te kemi parasysh qe prurja llogaritese ne kete rast eshte teper specifik percaktimi i saj, pasi nuk kushte zohet me nga te dhenat hidrologjike po nga kapaciteti percjelles i sasise se ujit i kanalit ujites ekzistues i cili do te jete dhe kanal derivacioni.

Ne miratimin nga Keshilli i Basenit Ujor Ishem-Erzen kemi te percaktuar;

1. Prurja mesatare ne aksin ne studim $Q_{mes}=4.70 \text{ m}^3/\text{s}$
2. Prurja ekologjike $Q_{ek}=0.4 \text{ m}^3/\text{s}$
3. Prurja llogaritese per HEC $Q_{llog}=2.70 \text{ m}^3/\text{s}$

Keshtu qe nga te dhenat topografike dhe investigimet ne terren kanali ujites nuk ka nje kapacitet me te madh se $3 \text{ m}^3/\text{s}$, keshtu qe me kete prurje do te kryhen te gjitha llogaritjet e nenveprave te HEC-it.

LIGJ Nr. 111/2012 PËR MENAXHIMIN E INTEGRUAR TË BURIMEVE UJORE

Neni 39

Përdorimi i burimeve ujore

1. Përdorimi i burimeve ujore natyrore i nënshtrohet kontrollit administrativ nga organet e administrimit dhe menaxhimit të burimeve ujore dhe inspektimit nga inspektorët që mbulojnë fushën e mjedisit.
2. Çdo përdorues i ujit është i detyruar që në rrjedhën natyrore të lejojë rrjedhjen minimale ekologjike, duke mos e përfshirë atë në sasinë e ujit që është i autorizuar të përdorë.
3. Sasia e rrjedhjes minimale ekologjike për çdo trup ujor natyror përcaktohet sipas planeve të menaxhimit të baseneve dhe akteve të tjera ligjore e nënligjore, duke u bazuar në karakteristikat specifike dhe vlerat natyrore e ekologjike që ka baseni ujor.
- 4. Pavarësisht nga sasia e rrjedhjes ekologjike që përcaktohet në planet e menaxhimit të baseneve, ajo nuk mund të jetë më e vogël se prurja me qëndrueshmëri 355 ditë në vit (Q355).**

3. NJË IDENTIFIKIM I NDIKIMEVE TË MUNDSHME NEGATIVE NË MJEDIS TË PROJEKTIT, PËRFSHIRË NDIKIMET NË BIODIVERSITET, UJË, TOKË DHE AJËR

Faza e ndërtimit

Shkarkimet e emetimeve ne ajer : Makineritë e ndërtimit mund të kenë ndikim të përkohshëm në cilësinë e ajrit lokal. Shkarkimet e emetimeve nga djegiet e motorëve me naftë, gjeneratorëve dhe automjeteve të transportit dhe lëvizjes së tokës janë të pranishme dhe të pashmangshme gjatë operacioneve të ndërtimit. Ndotësit kryesorë të automjeteve me djegie përfshijnë: Dioksid squfuri (SO₂), Oksid azoti, (NO_x), Monoksid karboni (CO), Dioksid karboni (CO₂) dhe Lëndë grimciale (PM). Cilësia e dobët e karburantit, mungesa e mirëmbajtjes së automjeteve dhe mungesa e kontrollit të shkarkimeve ne ajer mund të rezultojë në rritjen e përqendrimit të ndotësit në ajrin lokal. Çrregullimet e trafikut vlerësohen të jene jo shume te larta pasi zona nuk eshte brenda zones te urbanizuar .Kërkohe caktimi i duhur i punimeve , ne menyre qe mos te ndodhin probleme.

Pluhuri: Aktivitetet e ndërtimit potencialisht do të gjenerojnë pluhur nga aktivitete të tilla si pastrimi i tokës dhe punimet e tokës, duke përfshirë llogore, nivelim, ndërtimin e veprave dhe punimet e rehabilitimit. Burimet kryesore të pluhurit do të jenë nga lëvizja e automjeteve mbi zonën e pashtuar dhe nga automjetet që transportojnë materiale dhe pajisje në zonat e punës.

Nën kushte normale meteorologjike, ndikimet në pluhur do të kufizoheshin brenda disa dhjetëra metrash nga vendi i projektit. Sidoqoftë, në kushte të forta të erës, këto efekte mund të shtrihen më tej dhe mund të ndikojnë në receptorët e ndjeshëm që ndodhen në afërsi të zonës së ndërtimit. Shkurret dhe pemet perreth zones se veprave te hidrocentralit krijojne mbrojtje nga pluhuri permes ngadalësimit të shpejtësisë së ajrit gjatë periudhës së ndërtimit, prandaj janë një pengesë natyrore për zbutjen.

Sidoqoftë, duke marrë parasysh kohëzgjatjen e shkurtër të aktiviteteve të ndërtimit në një vend të caktuar, nuk parashikohet që nivelet e pluhurit të ndikojnë shumë në receptorët ekzistues të ndjeshëm brenda zonës fqinje, me kusht që masat zbutëse të zbatohen si duhet.

Zhurma: Aktivitetet e përgatitjes së vendit, siç janë lëvizja e tokës, germimi i vendit, transportimi i pajisjeve dhe materialeve nga vendet do të kontribuojnë në gjenerimin e zhurmës që do të ndikonte në objektet fqinje dhe komunitetet lokale. Kjo mund të shkaktojë shqetësime të zhurmës tek përdoruesit lokalë dhe receptorët e ndjeshëm të identifikuar vetëm gjatë orëve të ndërtimit të ditës. Nivelet e regjistruara, sidoqoftë, dihet se zvogëlohen me rritjen e distances nga burimet. Megjithëse, lëshimi i zhurmës nga automjetet, makineritë dhe pajisjet e ndërtimit do të jetë i kufizuar në periudhën e ndërtimit dhe afatshkurtër është e nevojshme të vendosen dhe zbatohen masat e duhura për zbutjen e zhurmës në Planin specifik të Menaxhimit të Zhurmës.

Ujërat e ndotura: Shkarkimi i ujërave të ndotura shtëpiake nga kantieri i ndërtimit mund të shkaktojë çështje të ndotjes së tokës nëse nuk hidhen në mënyrën e duhur. Kjo përfshin ujin gri i cili përfaqëson të gjithë ujërat e zeza shtëpiake përveç atyre të gjeneruara nga tualetet dhe ujin e zi që përfaqëson të gjithë ujërat e zeza shtëpiake të gjeneruara nga tualetet. Për qëllime demonstrimi, supozohet se një person do të gjeneronte 0.1 m³ në ditë ujë të zi dhe 0.2 m³ në ditë ujë gri. Zona e projektit është kryesisht e urbanizuar, uji i zi i gjeneruar dhe uji gri do të mblidhen nga gropat septike të tualeteve portabël. Këto ujëra të ndotur shtëpiake, pas përfundimit të aktiviteteve të ndërtimit në zonën specifike, do të transportohen në impiantin

më të afërt të aprovuar të trajtimit të ujërave të ndotura komunale. Prandaj, gjenerimi i ujërave të ndotura shtëpiake nuk ka gjasa të ndikojë në tokë, florë ose ujëra nëntokësore.

Mbeturinat e ngurta: Gjatë fazës së ndërtimit do të gjenerohen disa lloje të mbetjeve që lidhen me procesin e ndërtimit. Këto mbetje përfshijnë mbeturinat e paketave, mbetjet e biomasës (pastrimi i bimësisë). Një Plan specifik i Menaxhimit të Mbetjeve do të përgatitet nga Kontraktori i Ndërtimit. Plani do të detajojë dhe rendisë të gjitha mbeturinat e krijuara dhe metodat e menaxhimit.

Toka : Zonat ku do të vendosen veprat e hidrocentralit me të gjithë elementet e tyre, rruget e hyrjes në to do, tashmë kanë ndikim në tokë. Ndikimet që lidhen me tokën përfshijnë, dëmtimin e strukturës natyrore dhe funksionet e tokës në zonën e vendosjes së veprave, ndotjen nga derdhja e lubrifikantëve dhe erozioni. Zbatimi i masave zbutëse dhe planeve specifike do të trajtojë dhe zbutë ndikimet negative në tokën natyrore në zonën e projektit.

Ekosistemi tokësor:

Mbulesa bimore në këte basen përbehet përveç kullotave edhe nga zonat me pyje të ndryshme . Mbi 60 % e basenit është i pyllëzuar nga pishat , ahë dhe zona e dushkut.

Pavarësisht nga dëmtimet e mëdha që ndodhin në pyje në periudhën e tranzicionit , aktualisht po bëhet një ripërtitje e tyre në këte zone nëpërmjet investimeve nga projekte të ndryshme të donatoreve, si dhe interesit të komunitetit për këte qëllim.Kjo po ndikon mjaft mirë për ndalimin e erozionit në këte basen .

Zona ku do të ndërtohet veprat e hidrocentralit në studim është me bimësi dhe pemë. Në këtë drejtim, do të kemi një shkallë të ndikimeve në florën dhe faunën lokale, rajonale dhe kombëtare në zonën e projektit.

Do të kemi humbjen e kesaj sipërfaqeje bimore, duke u shoqëruar me humbjen vijuese të habitateve për florën tjetër dhe faunën përkatëse. Sidoqoftë, humbja përfaqëson më pak se 10% të të gjithë zonës bimore. Veprimet specifike të zbutjes janë dhënë në këtë VNM dhe do të zbatohen përgjatë një Plani specifik të Mbrojtjes së Biodiversitetit dhe Planit të Menaxhimit të Pastrimit të Bimëve.

Ekosistemi lumor

Një plan i veçantë i menaxhimit të ndotjes duhet të planifikohet (veprimet dhe mjetet e nevojshme) për të siguruar çdo derdhje të rastësishme në mjedisin lumor gjatë punimeve të ndërtimit të veprave të hidrocentralit

Zbutja e ndikimeve mund të arrihet me një metodë të butë ndërtimi për të minimizuar ndikimet.

Ndikimi në mjedis nga hapja e rrugëve të reja hyrese për në godinën e centralit

Rruga ekzistuese e Njesisë administrative Petrele shkon shumë pranë godinës së hidrocentralit Hekal, por mund të jete e nevojshme hapja e një segmenti të shkurtër hyres për në godinë.

Rruga e hapur do të jete e përherëshme dhe do të shoqëroje godinën e hidrocentralit gjatë gjithë jetegjatesisë së saj.

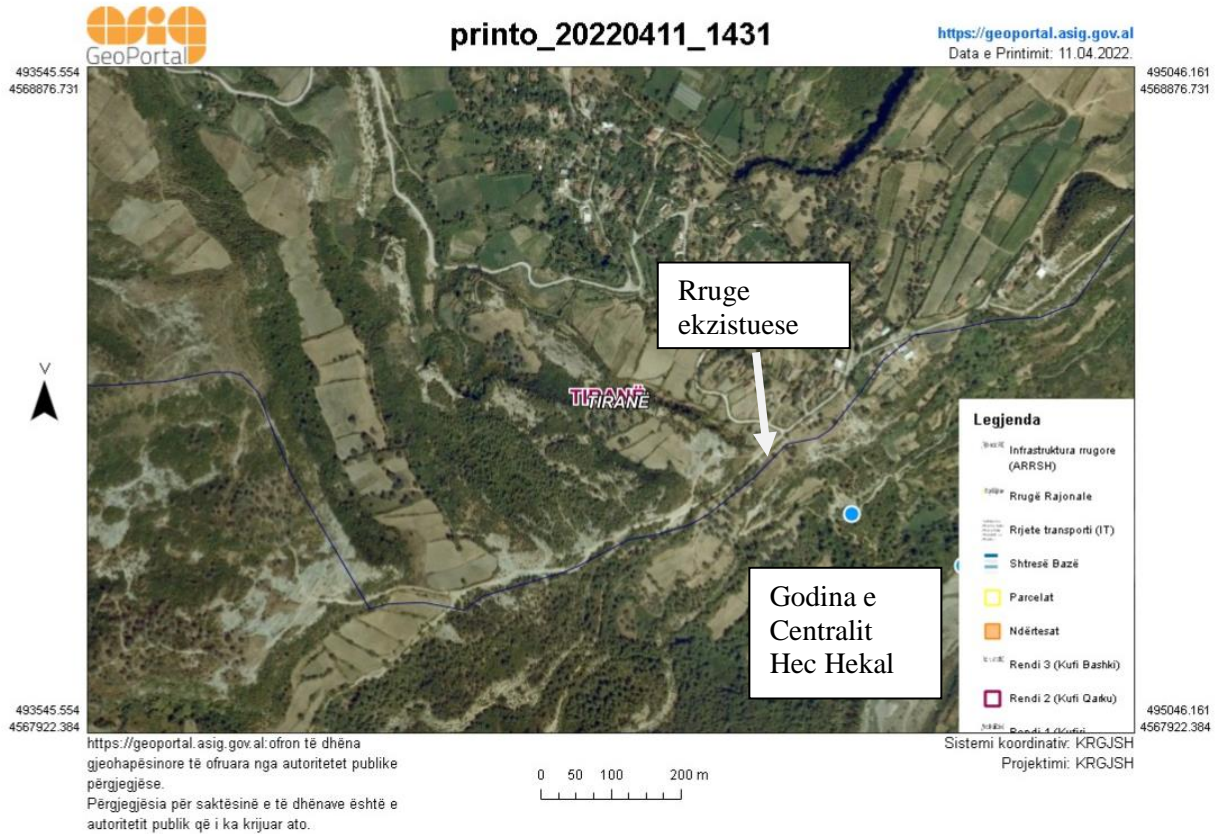


Figura 2-Rruge ekzistuese ne afersi te godines Hec Hekal

Gjate punimeve per hapjen e rrugëve :

- Mund te shkaktohet erozion gjate fazes se punimeve ,per te shmangur kete rrezik duhet nje kontroll i vazhdueshem i punimeve.
- Ti kushtohet vemendje evitimit te ndotjes se ujerave nentokesore nga ndotesit e prodhuar kryesisht nga automjetet gjate punimeve
- Gjate sistemimit te rruges do te kete krijim te pluhurave , te cilat mund te shmangen me ane te lagies se vazhdueshme te siperfaqes.

Te dhena per parcelat e prekura (nr i pasurise, pronesia)

Siperfaqja se tokes qe do te zihet per ndertimin e hidrocentralit “Hekal” eshte prone shteterore e bashkise Tirane. Hidrocentrali i ri nuk do te kerkoje prishje te banesave dhe as zenie te prones private per te cilen do te kerkohej blerje dhe kompensimi i tokës. Veprat e hidrocentralit ne studim shtrihen ne zonen kadastrale me numer: 1946,3276.

SIPERFAQE QE DO TE PERDOREN NGA HEC HEKAL						
NR	EMRI I VEPRAVE	Z.KADASTRALE	NR.PASURISE	NOMENKLATURA	SIPERFAQE M2	ADRESA
1	BASENI, TUBACIONI TURB, RRUGA, GODINA	1946	197	K-34-100-(78-B), K-34-100-(79-A)	13050	HEKAL, NJ. ADM. PETRELE, TIRANE
2	KANAL (S1, S7)	1946	197	K-34-100-(63-C), K-34-100-(79-A)	1212	HEKAL, NJ. ADM. PETRELE, TIRANE
3	KANAL (S3, S5)	1946	196	K-34-100-(63-C)	2211	HEKAL, NJ. ADM. PETRELE, TIRANE
4	KANAL (S2, S4, S6)	1946	NUK KA	K-34-100-(63-C)	258	HEKAL, NJ. ADM. PETRELE, TIRANE

SIPERFAQE QE DO TE PERDOREN NGA HEC HEKAL						
NR	EMRI I VEPRAVE	Z.KADASTRALE	NR.PASURISE	NOMENKLATURA	SIPERFAQE M2	ADRESA
1	KANAL (S8)	1946	197	K-34-100-(63-C)	789.55	KRYEZI, NJ. ADM. PETRELE, TIRANE
2	KANAL (S9)	-	NUK KA	K-34-100-(63-C), K-34-100-(63-D)	6292.7	KRYEZI, NJ. ADM. PETRELE, TIRANE

Raporti Paraprak i Vleresimit te Ndikimit ne Mjedis per Hec "Hekal"

SIPERFAQE QE DO TE PERDOREN NGA HEC HEKAL						
NR	EMRI I VEPRAVE	Z.KADASTRALE	NR.PASURISE	NOMENKLATURA	SIPERFAQE M2	ADRESA
1	KANAL (S10)	-	NUK KA	K-34-100-(63-D)	5708.3	NI. ADM. PETRELE, TIRANE

SIPERFAQE QE DO TE PERDOREN NGA HEC HEKAL						
NR	EMRI I VEPRAVE	Z.KADASTRALE	NR.PASURISE	NOMENKLATURA	SIPERFAQE M2	ADRESA
1	KANAL (S11)	-	NUK KA	K-34-100-(63-D)	838	SELBE, NI. ADM. PETRELE, TIRANE
2	KANAL (S12, S14)	-	NUK KA	K-34-100-(64-C)	1104.8	SELBE, NI. ADM. PETRELE, TIRANE
3	KANAL (S13, S15)	3276	622	K-34-100-(64-C), K-34-100-(63-A)	2571.4	SELBE, NI. ADM. PETRELE, TIRANE
4	VEPRA MARJES (DIGA)	3276	622	K-34-100-(63-A)	595.7	SELBE, NI. ADM. PETRELE, TIRANE



BASHKIA
TIRANË

BASHKIA TIRANË
AGJENCIA E PARQEVË DHE REKREACIONIT

Nr. 1035/prot.
14

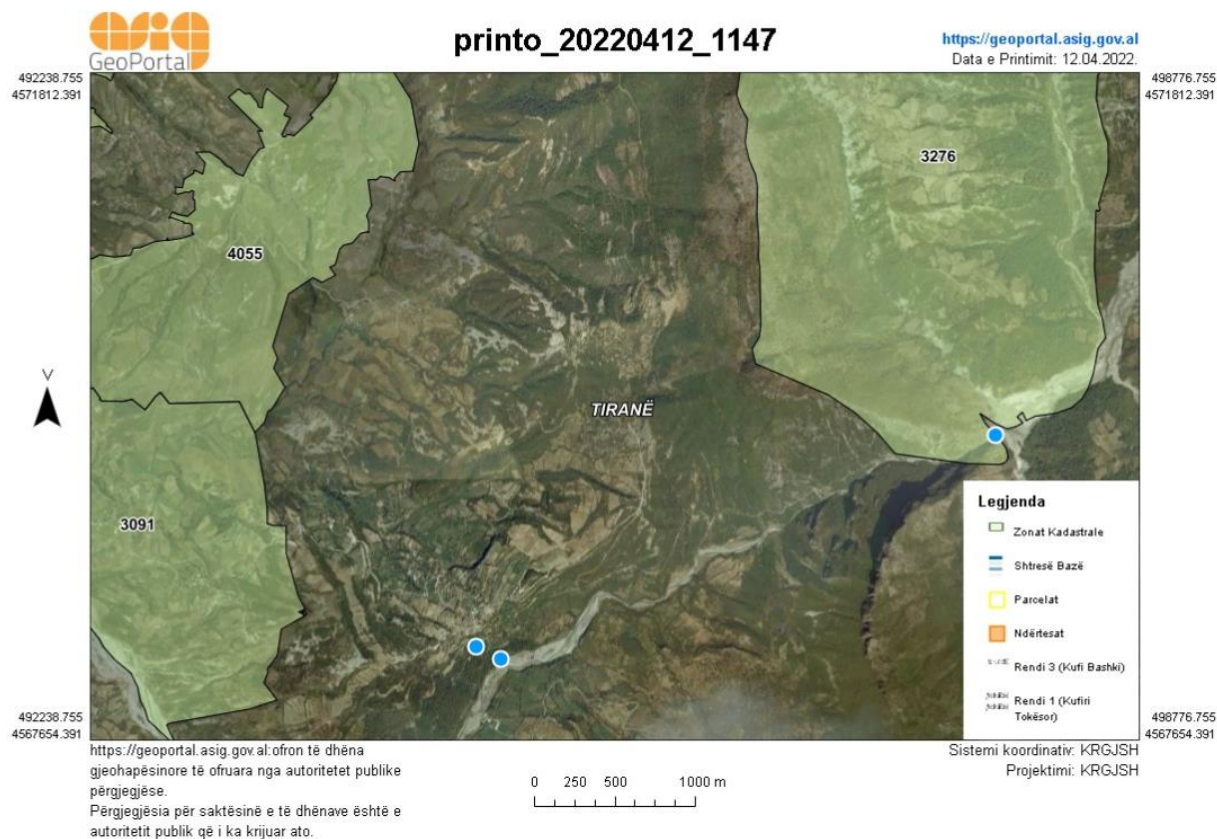
Tiranë, më 10.08.2020

KONTRATË QIRAJE

PËR

DHËNIEN NË PËRDORIM TË FONDIT PYJOR KOMBËTAR

KOMPANISË "AGE ERZEN SH.P.K"



Vleresimi i ndikimeve ne peisazhin e zones se projektit

Vleresimi i ndikimeve te shkaktuara gjate zbatimit te projektit ne peisazhin e zones mund te realizohet ne menyre indirekte duke percaktuar ndryshimet ne parametrat e nivelit te nderhyrjes ne peisazhin e zones, ndjeshmerine optike, shumellojshmeria e peisazhit, niveli i ndjeshmerise dhe te vetise se pershtatjes te peisazhit.

Me termin niveli i nderhyrjes nenkuptojme llojin dhe permasat e ndryshimeve ne mjedisin natyror.

Si ndjeshmeri optike nenkuptojme nivelin e pranueshmerise ose mundesine qe mund te kete peisazhi per te harmonizuar ndikimet e shkaktuara nga projektit.

Si shumellojshmeri te peisazhit nenkuptojme ndryshimin e peisazhit dhe llojshmeria e pamjeve vizuale.

Ndikimi i ndertimit te linjes se transmetimit te energjise elektrike nga Hec-i per ne sistemin energjistik lokal

Per kete hidrocentral eshte marre miratimi paraprak I pikes se lidhjes nga OSHEE.

Ne percaktimin e traktit te linjes jane marre ne konsiderate:

- Traseja e linjave te transmetimit te jete e qendrushme nga pikpamja gjeologjike; shmangia e zonave me rreshqitje qe mund te ndikojne ne daljen nga puna te linjes dhe rrjedhimisht te hidrocentralit.
- Evitimi i kalimit te traktit te linjave ne toka te punuara dhe pyje.
- Lehtesine ne ndertimin e linjave dhe ne mirembajtjen e saj duke shfrytezuar rrjetin ekzistues rrugor.

Shëndeti dhe siguria ne pune: Gjatë punimeve të ndërtimit, veçanërisht për operacionet në zonen e godines se hidrocentralt, çështjet e shëndetit dhe sigurisë janë të pranishme dhe kërkojnë vëmendje të veçantë.

Rreziku për punëtorët e ndërtimit që veprojnë në zonën e projektit është i lartë, duke kërkuar që të zbatohen pajisjet e duhura mbrojtëse personale dhe standardet e shëndetit dhe sigurisë, në përputhje me Ligjin Nr. 10237, datë 18.02.2010 "Për sigurinë dhe shëndetin në punë". Gjatë ndërtimit te veprave punëtorët do të ekspozohen përkohësisht ndaj rreziqeve standarde të vendit të ndërtimit duke përfshirë ndërtimin, gërmimin, ndotjen e ajrit, zhurmat dhe trajtimin dhe perdorimin e materialit ndërtimor.

Makineritë e ndërtimit dhe automjetet e transportit do të shfrytëzojnë zonat urbane me praninë e komunitetit lokal dhe aktivitetet sociale. Ndikimet që lidhen me projektin mund të ndodhin gjatë punimeve të ndërtimit si përplasje dhe dëmtimi i bagëtive, incidente me automjete të tjera, incidente në vendet e ndërtimit për shkak të mungesës së mbrojtjes dhe sigurisë së duhur. Në këtë kontekst, ndikimet në shëndet dhe siguri të projektit do të merren seriozisht në konsideratë dhe rregullat dhe masat efikase do të zbatohen nga menaxherët e projektit dhe Kontraktorët. Plani i Veçantë i Shëndetit dhe Sigurisë dhe Plani i Sigurisë së Komunitetit do të përgatiten dhe zbatohen nga Kontraktorët gjatë kësaj faze.

Faza operationale:

Impakti ne Mjedis nga rrezatimet

- Transformoret me vaj dhe pajisjet e tjera elektromekanike jane prodhime te standartit europian. Nga pikepamja e mbrojtjes se mjedisit jane konstruktuar si paisje te sigurta.
- Projekti i linjes elektrike ,i krahasuar me normat e perdorura ne vendet e BE-se dhe rekomandimet e OBSH-se eshte parashikuar me vlera te fushes elektromagnetike shume poshte kufijve te rekomanduar.Ndikimi i faktorit elektromagnetik mund te jete vetem ndaj personelit te punes qe eshte i ekspozuar.
- Efekti i veprimit te ketyre ngarkesave eshte ne funksion te moshes se njeriut, pandaj rekomandohen qe te punesohen personel i maturuar biologjikisht te te cilet efekti i fushes elektromagnetike eshte minimal dhe jo me shtangesime bioelektrike.
- Impakti ne mjedisin human nga rrezatimet

Impakti nga ndertimi : gjate procesit te punes se ndertimit ne terren nuk do te ndikohet nga rrezatimi i fushes elektromagnetike

Impakti nga operimi dhe mirembajtja : gjate operimit dhe mirembajtjes ndikimi mbi mjedisin human do te merret ne konsiderate.

Ne lidhje me rrezatimin jonizues te linjave elektrike, intesiteti i fushes elektrike ne nje lartesi 1.8 m nga siperfaqja e tokes,nuk e kalon 5 kV/m dhe me 1kV/m jashte zones buferike te sigurise, matje te tjera te detajuara dhe perlllogaritje te sakta do te jene te nevojshme te realizohen per te mbrojtur mjedisin social dhe natyral.

Ndikime në qarkullim dhe infrastrukturë.

Praktikisht projekti nuk do të shkaktojë ndryshime në mënyrën e sotme të qarkullimit të njerezve dhe të mjeteve. Projekti gjithashtu nuk do të ndikojë në shtimin e rreziqeve në qarkullim gjate operimit te vepres.

Ndikimi në regjimin e mbetjeve.

Gjate aktivitetit do te mbahen parasysh kerkesat e ligjit:

Ligj nr. 156 datë 10.10 2013 Per disa ndryshime ne ligjin nr.10 463, datë 22.9.2011 “Për menaxhimin e integruar të mbetjeve” dhe VKM:

VKM nr. 575 date 24.06.2015 “Per miratimin e kerkesave per menaxhimin e mbetjeve inerte”.

Ne veprimtarine shfrytëzuese te vepres hidroenergjitike do te kete mbetje te ngurta qe rezultojne nga konsumi i personelit ne vendin e punes. Keto mbetje jane te paperfillshme dhe nuk krijojne asnje problem mjedisor. Por personeli i punes duhet te tregoje kujdes ne hedhjen e tyre, per te mos prishur estetiken e mjedisit perreth h/centralit. Gjithashtu do te kete mbetje dhe rrjedhje vajrash lubrifikimi te cilat duhen trajtuar me kujdes per te mos u derdhur ne vende te papershtatshme, por te grumbullohen ne dekantor dhe te largohen ne vende te pa filtrueshme.

Ndikimi në popullsi.

Vepra hidroenergjitike e propozuar nuk do të sjelli asnjë ndryshim në vendosjen, shpërnguljen e popullsisë. Raporti i projektit si plan vendosje me komunitetin bën që vepra të mos influencojë në demografinë komunitare. Por si rezultat i shtimit të punësimit në këtë projekt,

komuniteti do të përfitoj të ardhura financiare, gjë që do të ndikojë në mirëqënien e tij. Nga ana tjetër projekti do të ndikojë pozitivisht në furnizimin me energji të zones.

Ndikime në sistemin energjistik.

Në sistemin energjistik lokal dhe atë kombëtar ndikimi i këtij projekti do të shoqërohet me impakt mjedisor pozitiv. Kjo pasi do të shtohet sasia e energjisë së prodhuar duke përmiresuar furnizimin me energji elektrike te kesaj zone.

NDIKIMET POZITIVE

- Efekti kryesor pozitiv do te jete prodhimi i energjise elektrike se rinovueshme, si energji e paster pa ndotje ne mjedis.
- Ne fazen e ndertimit te vepres do te kete hapje te vendeve te reja te punes.
- Ngritja e kantierit te ndertimit do te shoqerohet me hapjen dhe zhvillimin e aktiviteteve sociale dhe ndihmese.
- Përmiresim te treguesve sasiore dhe cilesore te furnizimit te zones dhe te vendit me energji elektrike.
- Zona do te mbetet me po ato funksione per te cilat eshte e destinuar dhe nuk do te kemi ndryshim te ketij destiancioni.

Përmbledhja tabelare e mëposhtme po ofron një përmbledhje të vlerësimit të ndikimit për ndërtimin dhe funksionimin e projektit te propozuar.

• Kategorizimi i vlerësimit të ndikimit:

- Madhësia: L - e lartë; M - mesatare; U - i ulët;
- Kthyeshmëria: K - e kthyeshme; JK - jo e kthyeshme;
- Kohëzgjatja: Agj - afatgjatë; Ash - afatshkurtër; n.a. - nuk aplikohet
- Rëndësia: Ndikimi negativ / - Ndikim pozitiv / - pa ndikim

Raporti Paraprak i Vleresimit te Ndikimit ne Mjedis per Hec "Hekal"

Kriteret e Vleresimit	Shtrirja	Kohezgjatja	Kthyeshmeria	Madhesia	Rendesia dhe Faza		E zbutshme	Shpjegimi
					Ndertim	Operim		
ELEMENTET MJEDISORE								
Burimet ujore nentokesore								
Ndotja e Ujit	E lokalizuar	ASh	JK	U	●	●	Po	Gjatë operacioneve të ndërtimit nga derdhja e rastësishme e karburantit (nëse arrihet horizonti i ujërave nëntokësore) megjithëse nuk ka tregues të pranisë në ndonjë akuifer të cekët në vendin e veprave hidrocentraleve.
Burimet ujore siperfaqesore								
Ndotja e Ujit	Perhapur gjeresisht	ASh	JK	M	●	●	Po	Gjatë ndërtimit nga derdhja e karburantit, dhe gjatë operimit nga ndonje difekt ne tubacione..
Toka								
Humbja e shtreses siperfaqesore	E lokalizuar	Agj	JK	U	●	---	Jo	Humbja e shtresës së sipërme të tokës dhe ndryshimet në strukturën e nëntokës gjatë aktiviteteve të gërmimit, dhe stabilizimi i pjerrësisë në ato pjese te zones ne studim qe jane te mbuluara me bimesi.
Ngjeshja dhe vulosja e tokes	E lokalizuar	Agj	JK	U	●	---	Jo	Ngjeshja e tokës gjatë aktiviteteve të ndërtimit për shkak të përdorimit të makinerive të rënda. Ndikimi është kryesisht i kufizuar në vendndodhjen e saktë të veprave te hidrocentralit.
Erozioni	E lokalizuar	Agj	JK	M	●	---	Po	Erozioni minimal mund të ndodhë përgjatë zonave të gërmimit (në shpate ose gjatë sezonit të shirave) në vendet e gërmimeve. Gjatë operimit te veprave, erozioni dhe stabilizimi i pjerrësive ne zona do të duhet të monitorohen me kujdes dhe rregullisht në këto zona.
Ndotja e tokes	E lokalizuar	Ash	JK	U	●	--	Po	Nëse makineritë dhe materialet e ndërtimit nuk trajtohen / operohen si duhet, mund të ndodhë derdhje e mbeturinave, benzinës dhe lubrifikantëve..
Klima/Ajri								

Raporti Paraprak i Vleresimit te Ndikimit ne Mjedis per Hec "Hekal"

Kriteret e Vleresimit	Shtrirja	Kohezgjatja	Kthyeshmeria	Madhesia	Rendesia dhe Faza		E zbutshme	Shpjegimi
					Ndertim	Operim		
Pluhuri, zhurmat dhe emetimet e gazeve	E lokalizuar	Ash	JK	M	●●	●	Po	Përdorimi i automjeteve të ndërtimit, transportimi i rrerve dhe materialit ndërtimor, si dhe pastrimi i vendit. Shqetësim i mundshëm vendbanimeve me te aferta të vendosura lart qe përdorin të njëjtën rrugë hyrjeje si në vendin e godinave. Ndotja minimale e ajrit (gjeneratorët, transporti dhe emetimet e tjera të ajrit në vend) do të emetohen gjatë fazës operacionale.
Emetimet e shkarkimeve te gazeve (perfshire GHG)	Perhapur gjeresisht	Agj	JK	U	●●	●	Jo	Gjatë ndërtimeve emetimet nga automjetet, dhe gjatë operimit, transporti ne rast te ndonje nevoje do të çlirojë një sasi të caktuar të gazeve GHG.
Flora dhe Fauna								
Ekosistemi tokesor (flora dhe fauna)	E lokalizuar	Agj	JK	U	●	---	Jo	Ndërtimi i hidrocentralit te hekalit do të kërkojë shfrytëzimin e një zone natyrore. Zona është një zone e dominuar nga bime te uleta dhe shkurre të tjera të zakonshme dhe bimë shumëvjeçare të zonës. Kjo zonë do të humbasi kete bimesi dhe gjithashtu vlerat aktuale të ekosistemit për faunën.
Ndryshimi i peisazhit dhe ndikimet vizuale								
Ndertimi i veprave te hidrocentralit	E lokalizuar	Agj	JK	M	●	●	Po	Peisazhi aktual do te ndikohet tashme nga ndertimi i hidrocentralit.
Gjenerimi i mbetjeve te ngurta	E lokalizuar	Ash	K	U	●	●/●	Po	Nga aktivitetet e ndërtimit: - Materiali nga gërmimi (mund të përdoret për rimbushje); - Mbeturinat e ngurta nga punëtorët / vendi i kanterit; Ndikimi pozitiv: Menaxhimi i duhur i mbetjeve të ngurta.
Faktoret socio-ekonomike								
Perdorimi i tokes								

Raporti Paraprak i Vleresimit te Ndikimit ne Mjedis per Hec "Hekal"

Kriteret e Vleresimit	Shtrirja	Kohezgjatja	Kthyeshmeria	Madhesia	Rendesia dhe Faza		E zbutshme	Shpjegimi
					Ndertim	Operim		
Turizmi lokal	E lokalizuar	Ash	JK	U	●	--	Po	Shqetësim i kufizuar nga operacionet e ndërtimit.
Popullsia dhe vendbanimet								
Humbja e pasurise	---	---	---	---	---	--	Po	Hydrocentrali i ri nuk do te kerkoje prishje te banesave por do te kete zenie te prones shteterore.
Zhurmat/pluhuri ne zonat e banuara	E lokalizuar	Ash	JK	U	●	---	Po	Ndikimet, zhurma, pluhuri nga ndërtimi. Ndotja minimale e ajrit (gjeneratorët, transporti dhe emetimet e tjera të ajrit në vend) gjatë fazës operacionale .
Punesimi	E lokalizuar	Agj	JK	L	●	●	n.a	Punësimi i përkohshëm i drejtpërdrejtë dhe i tërthortë, për punëtorët e aftë dhe të kualifikuar, gjatë periudhës së ndërtimit. Ndikimi pozitiv: Punësimi afatgjatë gjatë operimit dhe mirëmbajtjes së hidrocentralit.
Crregullimi i trafikut	E lokalizuar	Ash	JK	M	●●	●	Po	Aktivitetet e ndërtimit të veprave kryesisht nuk do të ndikojnë në trafik dhe nuk kërkohet menaxhim i duhur i trafikut.
Trashegimia Kulturore								
Site arkeologjike.vlera kulturore	---	---	---	---	---	---	Po	Disa monumente kulturore janë identifikuar ne zonen e Petreles. Asnje nga monumentet nuk eshte afer zones se projektit. Asnjë ndikim nuk parashikohet për këto pasuri, por disa veprime parandaluese rekomandohen të ndërmerren nga ekipi i zbatimit të projektit.
Shendeti dhe Faktoret e Sigurise								
Shendeti dhe Siguria	E lokalizuar	Ash	n.a.	M	●●	●	Po	Punëtorët do të ekspozohen përkohësisht ndaj rreziqeve standarde të vendit të ndërtimit duke përfshirë ndërtimin, gërmimin, ndotjen e ajrit, zhurmat, perdorimin e materialit ndërtimor, etj. Planet e menaxhimit të ndërtimit do të duhet të respektohen për të shmangur aksidentet në vendet e ndërtimit brenda zonave urbane.

Raporti Paraprak i Vleresimit te Ndikimit ne Mjedis per Hec "Hekal"

Kriteret e Vleresimit	Shtrirja	Kohezgjatja	Kthyeshmeria	Madhesia	Rendesia dhe Faza		E zbutshme	Shpjegimi
					Ndertim	Operim		
								Gjate operimit punonjesit jane te ekspozuar nga rrezatimet elektromagnetike ne HEC.
<p>* L – e larte; M – mesatare; U – e ulet; K – e kthyeshme; JK – e pakthyeshme; Agj – afatgjate; Ash– afatshkurter; n.a. – nuk aplikohet ● impakt negativ - ● impakt pozitiv --- ska impakt</p>								

Tabela 1- Permbledhje e vleresimit të ndikimit ne mjedis nga ndërtimi dhe funksionimi i projektit te propozuar

4. PËRSHKRIM PËR SHKARKIMET E MUNDSHME NË MJEDIS, TË TILLA SI: UJËRA TË NDOTURA, GAZE DHE PLUHUR, ZHURMË, VIBRIME, SI DHE PËR PRODHIMIN E MBETJEVE.

Faza e ndërtimit:

Ujërat e ndotura: Shkarkimi i ujërave të ndotura shtëpiake nga kantieri i ndërtimit mund të shkaktojë çështje të ndotjes së tokës nëse nuk hidhen në mënyrën e duhur. Kjo përfshin ujin gri i cili përfaqëson të gjithë ujërat e zeza shtëpiake përveç atyre të gjeneruara nga tualetet dhe ujin e zi që përfaqëson të gjithë ujërat e zeza shtëpiake të gjeneruara nga tualetet.

Pluhuri: Punimet e ndërtimit potencialisht do të gjenerojnë pluhur nga aktivitete të tilla si pastrimi i tokës dhe punimet e tokës, ndërtimin e veprave dhe rehabilitimin e zones. Burimet kryesore të pluhurit do të jenë nga lëvizja e automjeteve mbi zonën e pashtuar përgjatë gjurmës së tubacioneve dhe nga automjetet që transportojnë materiale dhe pajisje në zonat e punës. Nën kushte normale meteorologjike, ndikimet në pluhur do të kufizoheshin brenda disa qindra metrave nga vendi i projektit. Sidoqoftë, në kushte të forta të erës, këto efekte mund të shtrihen më tej dhe mund të ndikojnë në receptorët e ndjeshëm aty pranë që ndodhen në afërsi të zonës së ndërtimit.

Duke marrë parasysh kohëzgjatjen e shkurtër të aktiviteteve të ndërtimit në një vend të caktuar, nuk parashikohet që nivelet e pluhurit të ndikojnë shumë në receptorët ekzistues të ndjeshëm, me kusht që masat zbutëse të zbatohen si duhet.

Sidoqoftë, Tabela me poshte ofron faktorë të emetimit që lejojnë një vlerësim të përafërt të gjenerimit të pluhurit gjatë punimeve të ndërtimit.

Burimi	Faktori i emetimit	
	Min	Max
Ngarkim / shkarkim	0.005 kg/ton	0.1 kg/ton
Transport	0.35 kg/km-automjet	0.70 kg/km-automjet
Germime	0.0125 kg/ton	0.025 kg/ton

Tabela 2-Faktoret e emetimit te pluhurit

Zhurma: Aktivitetet e përgatitjes së vendit, siç janë lëvizja e tokës, gërmimi i vendit, transportimi i pajisjeve dhe materialeve do të kontribuojnë në gjenerimin e zhurmës që do të ndikonte në objektet fqinje dhe komunitetet lokale. Sidoqoftë, tejkallimet e zhurmës nga automjetet, makineritë dhe pajisjet e ndërtimit do të kufizohen në periudhën e ndërtimit dhe do të jenë afatshkurtra. Është e mundshme që disa aktivitete ndërtimore mund të mbivendosen dhe të shkaktojnë shqetësim në rritje të zhurmës.

Nivelet e zhurmës së pajisjeve të ndërtimit dhe makinerive të renditura në tabelën me poshte ka të ngjarë të tejkalojnë kufijtë e lejuar të zhurmës kryesisht në hapjen e kanaleve.

Kjo mund të shkaktojë shqetësime të zhurmës tek banoret lokale dhe receptorët e ndjeshëm të identifikuar vetëm gjatë orëve të ndërtimit të ditës. Sidoqoftë, nivelet e regjistruara dihet që zvogëlohen me distancën nga burimet.

Pajisjet tipike të ndërtimit	Mesatarja e nivelit tipik të zhurmës së gjeneruar (dB)
Kompaktoret	90
Kruajtese	96
Pajisje për hapje kanalesh	121
Eskavatore	87
Nivelues	<85
Ngarkues	88
Bulldozer	96
Kamione të rënde	86
Pirune	89
Çekan	100
Vinca	100
Sharra	88
Cisterna Uji	71
Gjeneratore energjie	<85

Tabela 3- Nivelet mesatare të zhurmës të gjeneruara nga makineritë e mundshme të përdorura në vend

5. INFORMACION PËR KOHËZGJATJEN E MUNDSHME TË NDIKIMEVE NEGATIVE TË IDENTIFIKUARA.

Duke pasur parasysh gjendjen aktuale e projektit teknik, shfrytëzimin e kemi konceptuar në dy faza:

Faza e parë.

Pergatitjen e raportit të fizibilitetit, dhe marrjen e lejeve perkatese per shfrytëzimin e rezervave ujore te lumit Erzen, per ndertimin e Hec-it "Hekal".

Faza e dyte.

Ndertimi i vepres hidroenegjitike, shfrytëzimin e saj dhe prodhimin e energjise elektrike.

Kohezgjatja e ndikimeve kryesore perkon me kohezgjatjen e ndertimit te veprave.

Kohëzgjatja e ndërtimit të veprave do të jetë 24 muaj nga data e marrje së lejes së ndërtimit.

Sipërfaqja që do të preket do të rehabilitohet paralel me kohën dhe fazën e ndërtimit.

6. TË DHËNA PËR SHTRIRJEN E MUNDSHME HAPËSINORE TË NDIKIMIT NEGATIV NË MJEDIS QË NËNKUPTON DISTANCËN FIZIKE NGA VENDNDODHJA E PROJEKTIT DHE VLERAT E NDIKUARA QË PËRFSHIHEN NË TË.

Gjatë fazës së ndërtimit, ndikimet do të jenë të pranishme përgjatë zonave ku do të ndertohen veprat e hidrocentralit. Ndikimet në ndërtim vlerësohen si të lidhura me vendin dhe për këtë arsye janë ndikime lokale.

Distanca e godines se centralit te Hec Hekal nga disa ndertesa te fshatit Hekal eshte afersisht 350 m sic shihet ne hartën me poshte.

Për shkak të topografisë, bimësisë dhe drejtimit të erës është e vështirë të përcaktohet saktësisht numri i popullsisë që mund të preken përfundimisht megjithëse, një monitorim i duhur dhe veprime korigjuese do të zbatohen nga menaxhimi i Hidrocentralit.

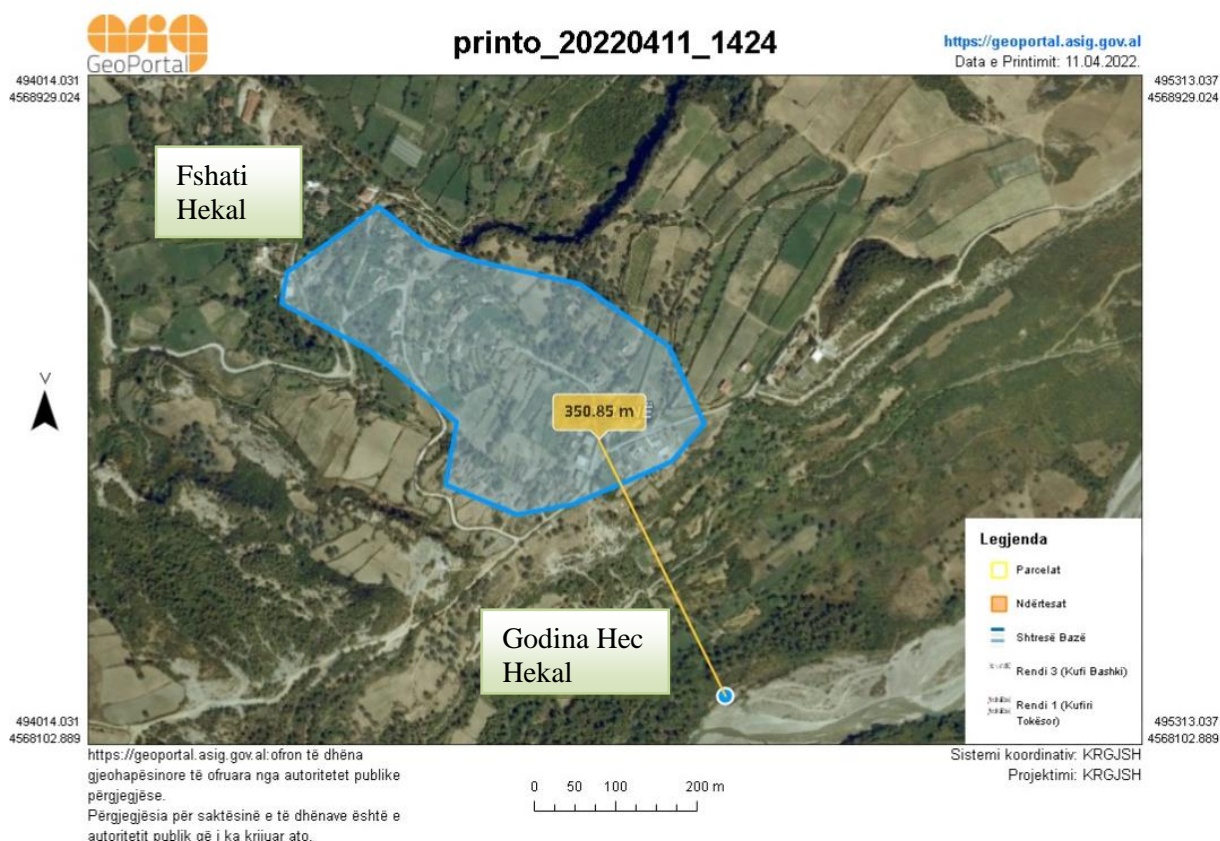


Figura 3-Largesia e godines se centralit te Hec Hekal nga zona e banuar

Zbatimi i projektit per ndertimin e HEC-it "Hekal" do te kerkoje shfrytezimin e burimeve natyrore e per rrjedhoje operacionet qe do te kryhen ne fazen e ndertimit te tij do te kene ndikime ne mjedisin prites. Analiza e kryer ne kete raport ne lidhje me ndikimet e mundshme ne mjedis te projektit tregon se ato jane te kufizuara dhe pa pasoja te rëndesishme dhe te pakthyeshme. Po keshtu edhe kohezgjatja e ndikimeve qe mund te konsiderohen te rëndesishme eshte e limituar.

Vlen te ritheksohet se projektet e prodhimit te energjise me ane te HEC-it, te cilet perdorin burime te rinovueshme, jane ne listen e rekomandimeve dhe prioriteteve te politikave mjedisore sot ne rrafshin global pasi energjia e prodhuar ne kete menyre quhet ndryshe energji e paster. Nga analiza del se bilanci i ndikimeve negative te veprimtarise dhe atyre pozitive eshte ne favor te ketyre te fundit.

7. MUNDËSITË E REHABILITIMIT TË MJEDISIT TË NDIKUAR DHE MUNDËSINË E KTHIMIT TË MJEDISIT TË NDIKUAR TË SIPËRFAQES NË GJENDJEN E MËPARSHME SI DHE KOSTOT FINANCIARE TË PËRAFËRTA PËR REHABILITIMIN.

Kontraktori i ndërtimit do të jetë përgjegjës për punimet e rehabilitimit siç kërkohet nga legjislacioni kombëtar dhe i rënë dakord me autoritetet përkatëse dhe palët e interesit.

Qellimi i këtij plani te rehabilitimit eshte qe te riaftesoj siperfaqet e degraduara qe do te zihen nga projekti ne studim dhe ti ktheje ato ne gjendje te qendrueshme, te mbrojtura nga erozioni dhe te pa ndotura.

Plan i rehabilitimit synon qe ne perfundim te zbatimit te tij te realizoj me sukses :

- Te kete realizuar stabilizimin fizik (regjimin uJOR , sterilet, erozionin , masat e sigurise publike) te siperfaqes se vendit ku do te kryet ndertimi i hidrocentralit.
- Te kete realizuar punimet biologjike duke realizuar mbjelljen e bimesise se tapetit stabilizues , si dhe fidanave te cilat kane qene autoktone.
- Te kete mundesuar zhvillimin e proceseve natyrore te cilat dallohen qarte nepermjet indikatorëve abiotik dhe biologjik qe evolojne me stadin e zhvillimit te riaftesimit (sukseseve biologjike).
- Te minimizoj ndikimin pamor te zonave te degraduara e te permiresoj pejsazhin.

Ne planin e rehabilitimit te shoqerise duhet parashikuar rehabilitimi i gjithe siperfaqeve te prekura brenda zones se lejuar per shfrytezim.

Per rehabilitimin e tokes, do te shfrytezohen mbetjet e imeta nga materiali i nxjerre gjate punimeve dhe do te plotesohet me 30 cm dhe' (toke) te pasur me pleh. Gjate ndertimit do te perfitohen dhe shtresa vegjetale e tokës të cilat do te veçohen nga masa tjetër e materialit të gërmuar dhe do të hidhet sa më pranë vendit ku do të fillojë rehabilitimi për të shmangur transportet e dyfishta brenda kantierit.

Nese do te nevojitet stabilizimi i këtij dheu nje pjese e siperfaqes do te behet me trungje te ngulura ne toke me thellesi te percaktuar, dhe mulciritimi do te jete i thate dhe me kashte, gjethe te bimeve te zones dhe dege. Mulciritimi do te sherbeje, si per uljen e humbjeve te farnave nga largimi prej aktivitetit hidroenergjitik, ashtu dhe per uljen e aktivitetit erodik persa kohe vegjetacioni eshte i pazhvilluar mire.

Mbjelljet do te kene renditjen me largesi fidanesh çdo 8 metra, gje qe do ti jape nje kurore dendesi mjaft te mire territorit pas shfrytezimit, dhe lejon dritesimin per veterritjen dhe zhvillimin e bimeve natyrore.

Raporti Paraprak i Vleresimit te Ndikimit ne Mjedis per Hec "Hekal"

Kombinimi i punimeve te shfrytezimit te hidrocentralit me ato te zbutjes se impakteve mjedisore si dhe punimet rehabilituese, do te kete si pasoje edhe rritjen e numrit te te punesuarve.

Relievi i zones per te lejuar per shfrytezim eshte kodrinore-malore dhe projekti per shfrytezimin e saj fillon nga nivele te ndryshme. Kjo garanton rehabilitimin e zones me shkalle te ndryshme.

Preventivi i rehabilitimit per 1 ha per zonen e shfrytezuar								
Nr	Operacioni	Siperfaqja	Normativa ha/ha	Sip. Operac. ha	Normativa m ³ /ha oper.	Volumi i punes m ³	Cmimi Lek/ha	Vlera
I	Plani i mbylljes se veprimtarise							
a	Krehje sistemim i siperfaqes	1	0.5	0.5	200	200	30	6000
II	Plani i menaxhimit te mbetjeve							
a	Sistemim i mbetjeve teknologjike	1	0.25	0.5	1000	1000	20	20000
III	Plani i rehabilitimit perfundimtar te mjedisit							
a	Mbushje me dhe produktiv i sheshit fundor	1	0.5	0.5	1500	750	35	26250
b	Hapje gropash	1	0.7	0.7	300	210	80	16800
c	Blerje, mbjellje pemesh	1	0.7	0.7	300	210	1000	210000
d	Sherbime	1	0.7	0.7	300	210	50	10500
e	Kanali i ujerave siperfaqesore, drenazhim	1	300		300	75	150	11250
f	Sinjalistike							5000

Tabela 4-Preventivi i rehabilitimit te mjedisit

Parashikohet sipas projektit qe zona qe do te shfrytezohet dhe do te rehabilitohet te kete nje siperfaqe afersisht 1.3 ha , ne te cilen perfshihen sheshet e depozitimit , rruge, siperfaqja qe do te zihet nga veprat , germime te meparshme .

Leja per Hidrocentralin ne studim afatin fillestar e ka 35 vjet.

Vlera totale e garancise financiare per rehabilitimin e zones do te jete :

305.800 leke x 1.3 ha= 397.540 leke

Vlera vjetore e garancise financiare per rehabilitimin e zones do te jete :

397.540 leke/ 35 vjet= 11358 lek/vit.

8. MASAT E MUNDSHME PËR SHMANGIEN DHE ZBUTJEN E NDIKIMEVE NEGATIVE NË MJEDIS.

Tabela e mëposhtme përmbledh masat zbutëse për ndikimet e parashikuara të projektit:

Nr.	Faza e projektit & komponentet	Receptori mjedisor/ social	Ndikimi	Masat Zbutese	Institucioni Pergjegjes	Afati kohor
1	Faza e planifikimit te ndertimit					
1.1	Hidrocentrali "Hekal"	Komuniteti lokal	Aksidentet dhe dëmtimi i pronës gjatë procesit të transportit	<ul style="list-style-type: none"> - Përcaktimi dhe projektimi i rrugës më të sigurt dhe të përshtatshme të transportit. - Zbatimi i rregullave te sigurisë së transportit nga automjetet e projektit dhe Kontraktorët. - Lidhja e vazhdueshme me autoritetet lokale dhe qeveritare, përfshirë autoritetet përgjegjëse për sigurinë detare dhe transportin. - Te sigurohen dhe vendosen mjetet dhe pajisjet e nevojshme të sigurisë (tabela kujdesi etj) - Te përcaktohen rregullat për incidentet shëndetësore për punonjësit e projektit dhe çdo banor lokal të prekur nga operacionet e projektit 	Kontraktori	Para fillimit te aktiviteve te ndertimit
1.2	Hidrocentrali "Hekal"	Komuniteti lokal	Zhurmat nga ndërtimi dhe operimi	<ul style="list-style-type: none"> - Konsultimi dhe informimi i banorëve ne zonen me te afert me projektin për operacionet e projektit, kohëzgjatjen,masat zbutëse, monitorimin. - Te percaktohet nje mekanizem efikas dhe i arritshem i ankesave te banoreve 	Kontraktori	Para fillimit te aktiviteve te ndertimit

Raporti Paraprak i Vleresimit te Ndikimit ne Mjedis per Hec "Hekal"

Nr.	Faza e projektit & komponentet	Receptori mjedisor/ social	Ndikimi	Masat Zbutese	Institucioni Pergjegjes	Afati kohor
				- Te percaktohen rregullat e orarit te punes, siç është e përshtatshme për operacionet e zhurmshme (gërmime, transport etj)		
1.3	Hidrocentrali "Hekal"	Flora dhe Fauna tokesore	Humbja e habitatit aktual natyror dhe bimësisë në zonen e projektit	<ul style="list-style-type: none"> - Hartësimi dhe percaktimi i duhur i pemëve që do të priten dhe zonat e bimësisë për pastrim; - Informimi i punëtorëve të pastrimit për zonat e ndërhyrjes - Përcaktimi i zonave te ndaluara në zonën natyrore përreth. - Zbatimi i rregullave të mbrojtjes së natyrës, veçanërisht kundër zjarrit dhe kundër gjuetisë pa leje të faunës (zogjive) - Hartimi i masave për parandalimin dhe kontrollin e specieve invazive 	Kontraktori	Para fillimit te aktiviteve te ndertimit
1.6	Hidrocentrali "Hekal"	Trashegimia Kulturore	Cdo dem i mundshem i trashegimise	<ul style="list-style-type: none"> - Harta e vendndodhjes së monumenteve te kultures - Informimi i Kontraktorit dhe zbatimi i mbrojtjes gjatë ndërtimit - Përcaktimi dhe zbatimi i një Procedure të Gjetjeve të rastesishme gjatë fazës së ndërtimit, siç kërkohet nga legjislacioni kombëtar 	Kontraktori	Para fillimit te aktiviteve te ndertimit
1.7	Hidrocentrali "Hekal"	Mjedisi dhe Shendet	Ndotja nga praktika joadekuate e trajtimit të mbetjeve	- Te percaktohet një trajtim i mbeturinave dhe veçanërisht praktika e asgjësimit të mbetjeve të rrezikshme që pritet të gjenerohen gjatë fazës së ndërtimit.	Kontraktori	Para fillimit te aktiviteve te ndertimit
1.8	Hidrocentrali	Te gjitha	Mjedisi & Shendet	- Përgatitja e të gjitha Planeve Specifike dhe	Kontraktori	Para fillimit te

Raporti Paraprak i Vleresimit te Ndikimit ne Mjedis per Hec "Hekal"

Nr.	Faza e projektit & komponentet	Receptori mjedisor/ social	Ndikimi	Masat Zbutese	Institucioni Pergjegjes	Afati kohor
	"Hekal"			Kryerja e trajnimit dhe ndërgjegjësimit të nevojshëm me punëtorët dhe komunitetin lokal të ekspozuar në zonat e operimit të projektit. - Të gjitha planet dhe kapacitetet e nevojshme duhet të sigurohen para fillimit të operacioneve të ndërtimit dhe të zbatohen dhe azhurnohen gjatë periudhës së ndërtimit dhe funksionimit.		aktiviteteve te ndertimit
2	Faza e ndertimit					
2.1	Hidrocentrali "Hekal"	Burimet Ujore	Kontaminimi nga derdhja e mbeturinave dhe substancave të rrezikshme;	<ul style="list-style-type: none"> - Plan adekuat mjedisor për të gjitha vendet e ndërtimit - Sigurimi i pajisjeve mobile të tualetit për punëtorët në vend - Mirëmbajtja rregullisht e pajisjeve - Sigurimi i disponueshmërisë të menaxhimit të derdhjes së vajit në zonën e punës - Sigurimi i pajisjeve të përshtatshme për hedhjen e mbeturinave - Vendosja e planit të menaxhimit të mbetjeve - Kufizimi i parkimit të automjeteve në zona të caktuara 	Kontraktori	Gjate ndertimit
2.2		Toka	Zenia e tokës për veprat e Hidrocentralit Heqja edisa pemeve te vogla duke rezultuar në erozion të mundshëm të tokës	<ul style="list-style-type: none"> - Stabilizimi i tokës që do të perdoret - Instalimi i sistemeve të kullimit dhe kontrollet e erozionit dhe sedimenteve - Mbajtja me gjerësinë minimale të funksionimit të sigurt dhe përdorimi i gjurmëve ekzistuese kur është e mundur për të minimizuar madhësinë e zonës së prekur 	Kontraktori	Gjate ndertimit

Raporti Paraparak i Vleresimit te Ndikimit ne Mjedis per Hec "Hekal"

Nr.	Faza e projektit & komponentet	Receptori mjedisor/ social	Ndikimi	Masat Zbutese	Institucioni Pergjegjes	Afati kohor
				<ul style="list-style-type: none"> - Ruajtja e shtreses siperfaqesore te tokes se germuar dhe ri-vegjetacioni i zonave të shqetësuara - Sigurimi i planit te menaxhimit të derdhjes së vajit në zonën e punës - Zhvillimi i një Plani të Menaxhimit të Derdhjeve - Mbatja e të gjitha pajisjeve të mirëmbajtura dhe miratimi i një Plani për Parandalimin e Derdhjeve 		
2.3	Hidrocentrali "Hekal"	Ajri	Emisionet nga automjetet e ndërtimit, dhe pluhuri	<ul style="list-style-type: none"> - Kufizimi i orëve te funksionimit për pajisje specifike afër zonave të banuara - Plani i duhur i menaxhimit të mjedisit 	Kontraktori	Gjate ndertimit
2.4	Hidrocentrali "Hekal"	Ekosistemi tokesor/ Flora & Fauna	Heqja e pemëve ne zonen e veprave te hidrocentralit	<ul style="list-style-type: none"> - Te kufizohet heqja e pemëve nese nuk eshte e domosdoshme - Te shmanget trafiku i automjeteve - Kryerja e rehabilitimit (rivendosja e tokës, rrafshimi i sipërfaqes, ri-bimësia) i zonave të prekura sa më shpejt të jetë e mundur dhe rregullimi i menjëhershëm i çdo erozioni të lokalizuar - Zbatimi i masave për parandalimin dhe kontrollin e specieve invazive 	Kontraktori	Gjate ndertimit
2.6	Hidrocentrali "Hekal"	Banoret	Shqetësimi nga zhurmat/pluhuri/ aromat	<ul style="list-style-type: none"> - Plani i Shëndetit dhe Sigurisë - Zbatimi i Kodeve të Sjelljes në lidhje me punësimin dhe sjelljen e fuqisë punëtore - Ndërtimi duhet të planifikohet në konsideratë të 	Kontraktori	Gjate ndertimit

Raporti Paraprak i Vleresimit te Ndikimit ne Mjedis per Hec "Hekal"

Nr.	Faza e projektit & komponentet	Receptori mjedisor/ social	Ndikimi	Masat Zbutese	Institucioni Pergjegjes	Afati kohor
			Shëndeti dhe siguria	<ul style="list-style-type: none"> plotë të sezonit turistik dhe të shmangë muajt e pikut turistik - Duhet të përcaktohet Plani i Menaxhimit të Trafikut - Mekanizmi i përgjigjes ndaj ankesave - Shmangen punimet gjatë natës - Punësimi i punëtorë lokalë - Te përdoren pajisje / teknika ndërtimi për të mos prodhuar shqetësime të zhurmës ose pluhurit - Kufizohen orët e funksionimit për pajisje specifike 		
2.7	Hidrocentrali "Hekal"	Punetoret e ndertimit	Rreziqet e shëndetit dhe sigurisë për punëtorët gjatë ndërtimit	<ul style="list-style-type: none"> - Zbatimi i Planit të Shëndetit dhe Sigurisë - Zbatimi i Kodeve të Sjelljes në lidhje me punësimin dhe sjelljen e fuqisë punëtore - Përdorimi i teknologjive të duhura dhe mjeteve të mbrojtjes personale kundër rreziqeve fizike (makineri / pajisje etj.) - Mbrojtja nga rreziqet kimike (zjarri nga rrjedhjet e karburantit etj.) - Plani i menaxhimit të trafikut - Sigurimi i ndihmës së parë të kualifikuar dhe të arritshme në çdo kohë - Stafi paralajmërohet për rreziqet e mundshme të ndërtimit - Vendosja e shenjave dhe tabelave në të gjithë zonën e ndërtimit 	Kontraktori	Para dhe gjate ndertimit

Raporti Paraprak i Vleresimit te Ndikimit ne Mjedis per Hec "Hekal"

Nr.	Faza e projektit & komponentet	Receptori mjedisor/ social	Ndikimi	Masat Zbutese	Institucioni Pergjegjes	Afati kohor
3	Faza e operimit					
3.1		Burimet Ujore	Ndotja e ujerave te lumit te Shushices	- Kryerja e inspektimit dhe mirëmbajtjes së rregull të përbërësve elektrikë dhe mekanikë ne Hec-e.	Kontraktori	Gjate operimit
3.4		Ajri & Komuniteti Lokal	Emetimet e aromave, pluhurave apo zhurmave	- Ekzekutimi i pastrimit të rregullt të zones	Kontraktori	Gjate operimit
3.6		Mbrojtja dhe Siguria		<ul style="list-style-type: none"> - Kufizimi i aksesit të pambikëqyrur të banoreve me rrethimin dhe ruajtjen e duhur - Përcaktimi dhe implementimi i një programi për ndërtimin e kapaciteteve të personelit dhe sigurimi i trajnimeve periodike - Krijimi i një plani emergjence dhe sigurimi i kapaciteteve te nevojshme për ta zbatuar atë - Sigurimi i pajisjeve të përshtatshme të sigurisë, masave të mbrojtjes nga zjarri dhe instrumenteve të monitorimit - Sigurimi i ndriçimit të mjaftueshëm që duhet të përputhet me kërkesat e zonimit. - Përgatitja e një programi për mbrojtjen nga zjarri dhe parandalimin që do të miratohet nga organet perkatese - Stafi paralajmërohet për rreziqet e mundshme të operimit - Vendosja e shenjave paralajmeruese në të gjithë zonën e godinave te centraleve 	Kontraktori	Gjate operimit
		Impakti ne mjedisin human nga rrezatimet	Ndikimi i faktorit elektromagnetik mund te jete vetem ndaj personelit te punes qe	<ul style="list-style-type: none"> - Transformatorët me vaj dhe pajisjet e tjera elektromekanike jane prodhime te standartit european. Nga pikepamja e mbrojtjes se mjedisit jane konstruktuar si paisje te sigurta. - Efekti i veprimit te ketyre ngarkesave eshte ne 	Kontraktori	Gjate operimit

Raporti Paraprak i Vleresimit te Ndikimit ne Mjedis per Hec "Hekal"

Nr.	Faza e projektit & komponentet	Receptori mjedisor/ social	Ndikimi	Masat Zbutese	Institucioni Pergjegjes	Afati kohor
			eshte i ekspozuar.	funksion te moshes se njeriut, pandaj rekomandohen qe te punesohen personel i maturuar biologjikisht te te cilet efekti i fushes elektromagnetike eshte minimal dhe jo me shtangesime bioelektrike.		

Tabela 5- Masat zbutëse për ndikimet e parashikuara të projektit

9. NDIKIMET E MUNDSHME NË MJEDISIN NDËRKUFITAR (NËSE PROJEKTI KA NATYRË TË TILLË)

Zona e projektit ndodhet ne nje largesi te konsiderueshme nga kufiri me vendet fqinje keshtu qe, projekti nuk do te kete ndikim ne mjedisin nderkufitar. Ky projekt nuk eshte e nevojshme ti nenshtrohet vleresimit te ndikimit ne mjedis ne kontekstin nderkufitar.

➤ **KONKLUSIONE DHE REKOMANDIME**

Analiza e kryer ne kete raport ne lidhje me ndikimet e mundshme ne mjedis te projektit tregon se ndikimet ne fazen e ndertimit te vepres jane te perkohshme, ndersa ato te fazes operacionale jane te perhershme. Por, per te dyja llojet e ndikimeve, ekzistojne mundesi reale per kontrollin dhe minimizimin e tyre ne terma te pranueshem. Vlen te theksohet se projektet e prodhimit te energjise me ane te HEC-it, te cilet perdorin burime te rinovueshme, jane ne listen e rekomandimeve dhe prioriteteve te politikave mjedisore sot ne rrafshin global pasi energjia e prodhuar ne kete menyre quhet ndryshe energji e paster.

KONKLUSIONE

1. Studimi i kryer per te plotesuar kerkesat qe parashtrohet nje VNM ka ndjekur standartet e vendit dhe nderkombetare. Ndikimet pozitive apo negative te projektit te propozuar jane identifikuar dhe llogaritur ne shkallen e mundur te arsyeshme.
2. Projekti qe eshte paraqitur, gjate hartimit te tij, ka marre parasysh respektimin e kriterëve mjedisore.
3. Ekzistojne te gjitha mundesite teknike per marrjen e masave per mbrojtjen e mjedisit dhe biodiversitetit ujor te lumit te Shushices.
4. Punimet e ndertimit te veprave do te behen me pajisje te teknologjise me te avancuar te fushes dhe do te garantojne siguri ne pune dhe ndikim minimal ne mjedisin perreth.
5. Ndërtimi i hidrocentralit "Hekal" jep një kontribut ekonomik për Bashkine Tirane si dhe një kontribut social – ekonomik për banorët e zones, duke ju krijuar kushte punësimi.
6. Ndërtimi i hidrocentralit "Hekal" jep një ndihmesë për përmirësimin e humbjeve fizike për rrjetin shpërndarës të energjisë ne Rrethin Tirane.

REKOMANDIME

1. Te percaktohet, ne bashkepunim me autoritetet vendore, vendet e mundshme te depozitimit te mbeturinave inerte te gjeneruara gjate fazes ndertimore.
2. Te percaktohet, ne bashkepunim me autoritetet perkatese, se cila do te jete menyra e trajtimit perfundimtar te dheut te ndotur si pasoje e rrjedhjeve te pakontrolluara.
3. Boja e perdorur per lyerje (me qellim mbrojtjen nga ndryshku) te kete ngjyre te pershtatshme, qe te gershetohet natyrshem me mjedisin, por edhe perberje kimike te parrezikshme per te.
4. Ne anet e rrugeve ekzistuese dhe ato te sherbimit te shihet mundesia e mbjelljes se disa pemeve, si mase rehabilituese ekologjike.
5. Te behet trajnimi periodik i punonjesve por edhe i nenkontraktoreve te tij, me qellim njohjen e tyre te vazhdueshme me praktikate me te mira te ruajtjes se mjedisit.

6. Te bashkepunohet me organet e qeverisjes lokale per mbrojtjen e mbuleses vegetative, pyje, kullota nga keqperdorimi, prerjet e paligjshme, mbikullotja, zjarret etj.
7. Një vëmëndje të veçantë i duhet kushtuar kërkesave për cilësinë e paisjeve, si dhe instalimit të mjeteve të M.N.Z-së.
8. Zbatimi korrekt i masave për ruajtjen e përmirësimin e mjedisit të zonës rreth objektit, do të ndikojë pozitivisht në pejsazhin e zonës.

10. CERTIFIKATËN DHE LICENCËN PËRKATËSE TË QKL-SË, TË SPECIALISTIT QË KA HARTUAR RAPORTIN PARAPRAK TË VNM-SË.



REPUBLIKA E SHQIPERISE
MINISTRIA E MJEDISIT

Nr. 136 Prot.

Tirane, me 19.05. 2004

Vendimi Nr.6, Nr.030Regj.

ÇERTIFIKATË

Në mbështetje të Vendimit të Këshillit të Ministrave Nr.268, datë 24.04.2003 "Për çertifikimin e specialistëve, për vlerësimin e ndikimit në mjedis dhe auditimin mjedisor":

Z.Diogjen KRISTO

Certifikohet për hartimin e raporteve të vlerësimit të ndikimit në mjedis, për të kryer auditimin mjedisor, për hartimin e ekspertizave për probleme mjedisore dhe thirrjen si ekspert për të vlerësuar një raport të vlerësimit të ndikimit në mjedis ose rezultatet e një auditimi.

MINISTRI

Ethem RUKA





REPUBLIKA E SHQIPËRISË
MINISTRIA E MJEDISIT, PYJEVE DHE ADMINISTRIMIT TË UJËRAVE

Rruga "Durrësit" Nr. 27 Tiranë. Tel. 04 224 572 Fax: 04 270 627 www.moc.gov.al

Nr. 224 Prot.

Tiranë, më 20.04.2006

Vendimi nr. 3, Nr. 176 Regj.

ÇERTIFIKATË

Në mbështetje të vendimit të Këshillit të Ministrave Nr. 268, datë 24.04.2003 "Për çertifikimin e specialistëve, për vlerësimin e ndikimit në mjedis dhe auditimin mjedisor":

Yzeir MIRAKA

Çertifikohet për hartimin e raporteve të vlerësimit të ndikimit në mjedis, për të kryer auditimin mjedisor, për hartimin e ekspertizave për probleme mjedisore dhe thirrjen si ekspert për të vlerësuar një raport të vlerësimit të ndikimit në mjedis ose rezultatet e një auditimi.

MINISTRI

L. Xhuvelli

Lufter XHUVELI



Raporti Paraprak i Vleresimit te Ndikimit ne Mjedis per Hec "Hekal"



REPUBLIKA E SHQIPËRISË
Ministria e Zhvillimit Ekonomik,
Tregtisë dhe Sipërmarrjes

LICENCË



LN-7695-03-2014	NUIS/NIPT: K61731002D
Subjekti: ZENIT - 06	
Adresa: Tirane, TIRANE, Tiranë, TIRANE, Rruga "Myrteza Topi", Nd.18, Ap.38	
Kodi: III.2.A (1+2)	Kod tjetër:
Data e lëshimit: 26/03/2014	Afati i vlefshmërisë: Pa afat

Kategoria
Shërbime ekspertize dhe/ose profesionale lidhur me ndikimin në mjedis

Nënkategoria
Veprimtaritë e ekspertizës lidhur me ndikimin në mjedis

Veprimtari specifike
1. Ndikim në mjedis
2. Auditim mjedisor

Specialiteti

Emërtimi përshkrues i veprimtarisë
Veprimtaritë e ekspertizës lidhur me ndikimin në mjedis (Auditim mjedisor, vlerësimi i ndikimit në mjedis)

Kufizime specifike
Licenca ushtrohet sipas kufizimeve në legjislacionin në fuqi

Detyrime specifike
Licenca ushtrohet sipas detyrimeve në legjislacionin në fuqi

Vendi i kryerjes së veprimtarisë
Në të gjithë territorin e Republikës së Shqipërisë.

Nënshkrimi i sportelit:

PERGATITUR NGA:

"ZENIT&CO" sh.p.k.
Eksperte mjedisi:
Yzeir Miraka
Dhiogjen Kristo

POROSITESI:

"A.G.E ERZEN" SHPK

TIRANE, 2022