



INFORMACION PËR NDËRVEPRIMIN NË MJEDIS

**EMËRTIMI I PROJEKTIT:
SHFRYTËZIM I MINERALIT GURË GËLQEROR, NË OBJEKTIN "GRYKA E
SHKALLËS", KRUJE**

Sipas shtojces 1 te Ligjit Nr. 10440, date 07.07.2011 "Per Vleresimin e ndikimit ne Mjedis", i ndryshuar, pika 19: Gurore dhe miniera sipërfaqësore, ku sipërfaqja e vendit është mbi 0,5 hektarë. Procedure e thelluar e Vleresimit te Ndikimit ne Mjedis.

**VENDODHJA:
ZONA MINERARE NR. 1451, OBJEKTI "GRYKA E SHKALLES", PRANE FSHATIT
BARKANESH, NJËSIA ADMINISTRATIVE KRUJE, BASHKIA KRUJE, QARKU
DURRES.**

**Kërkues:
Subjekti "KELAN 2014" Sh.p.k
NIPT: L44501202C**

Ky raport u hartua nga Studio:
"GREEN Solution"

Laert Shehu

Ekspert Mjedisi



Vanina Latifi

Eksperte Mjedisi

Janar, 2017

TABELA:

STRUKTURA E RENDITJES DHE INFORMACIONIT QË PËRMBAN KY RAPORT

Hyrje

1. PËRSHKRIMI I MBULESËS BIMORE TË SIPËRFAQES KU PROPOZOHET TË ZBATOHET PROJEKTI.....	2
2. INFORMACION PËR PRANINË E BURIMEVE UJORE NË SIPËRFAQEN E KËRKUAR NGA PROJEKTI DHE NË AFËRSI TË SAJ.	12
3. IDENTIFIKIMI I NDIKIMEVE TË MUNDSHME NEGATIVE NË MJEDIS.	14
4. PËRSHKRIMI I SHKARKIMEVE TË MUNDSHME NË MJEDIS.	17
5. INFORMACIONI PËR KOHËZGJATJEN E MUNDSHME TË NDIKIMEVE NEGATIVE.....	17
6. SHTRIRJA HAPËSINORE E NDIKIMIT NEGATIV NË MJEDISIN E ZONËS.....	18
7. REHABILITIMI I MJEDISIT TË NDIKUAR DHE MUNDËSIA E KTHIMIT TË TIJ NË GJENDJEN E MËPARSHME.	18
8. MASAT E MUNDSHME PËR SHMANGIEN DHE ZBUTJEN E NDIKIMEVE NEGATIVE NË MJEDIS.....	18
9. NDIKIMET E MUNDSHME NË MJEDISIN NDËRKUFITAR (NËSE PROJEKTI KA NATYRË TË TILLË).	19

HYRJE

Projekti i propozuar për zhvillim i cili është edhe objekti i këtij raporti, është aktiviteti i shoqërisë në fushën e shfrytëzimit të mineralit Gure Gelqeror në objektin minierar "Gryka e Shkalles", i ndodhur pranë Fshatit Barkanesh, territor i Njesisë Administrative Krujë, Bashkia Krujë, Qarku Durrës. Për këtë aktivitet, subjekti "KELAN 2014" Shpk me NIPT: L44501202C, me administrator Z. Kelmend Murataj dhe me seli në Durrës Krujë BARKANESH Fshati Barkanesh, ndertese private 2 kateshe, zona kadastrale 1332, me numer pasurie 166 është pajisur me Leje Minerare shfrytëzimi për mineralin gure gelqeror (PN-0090-01-2010, date 27.03.2015). Kjo leje shfrytëzimi ka qenë në emer të subjektit "KURT CACA" Shpk. Sipas Akt-Miratimit Nr. 1451/1 për transferimin e lejes minerare të shfrytëzimit Nr.1451 date 25.01.2010 kjo leje shfrytëzimi ka kaluar në emer të subjektit "KELAN 2014" Shpk. Siperfaqja që është marrë në shfrytëzim është 0.05 km² ose 5 ha. Kapaciteti i projektuar i shfrytëzimit për këtë aktivitet është 30 000 m³/vit. Për shfrytëzimin e mineralit Gure Gelqeror është menduar të përdoret skema e shfrytëzimit në qiell të hapur, pra me karrierë, në sipërfaqe.

1. PËRSHKRIMI I MBULESËS BIMORE TË SIPËRFAQES KU PROPOZOHET TË ZBATOHET PROJEKTI.

Shqipëria është një vend malor, me rreth 60% të territorit të mbuluar nga zona malore, ku jetojnë rreth 35% e popullatës. Këto konsiderohen si zona me pak të zhvilluara të vendit, por nga ana tjetër me shumë bukuri natyrore. Ekosistemet malore janë tepër delikate për shkak të disa fenomeneve si erozioni, rreshkitjet e dheut, zjarret dhe humbja e diversitetit gjenetik. Në Shqipëri ato përmbajnë pjesën më të madhe të pyjeve të larta dhe rrjedhimisht edhe të faunës mishengrënëse si ariu, ujku, rreqbulli, dhelpra, etj.

Flora

Flora e pasur e Shqipërisë përfaqëson rreth 30% të floras Europiane me rreth 3200 lloje bimesh të larta dhe afërsisht 250 lloje me vlera mjekësore, erezë, ose aromatike, të cilat janë të pranishme në vend. Elementet kryesore të floras shqiptare janë: Mesdhetare 24%, Ballkanike 22%, Europiane 18% dhe Euroaziatike 14%.

Fauna

Elementet Euroaziatike, Holartike, Mesdhetar dhe Ballkanike, dominojnë spektrin faunistik të vendit tonë. Pyjet e larta të Shqipërisë mbajnë komunitete gjitaresh të mëdhenj si Ujku, Ariu, rreqbulli, Dhia e Eger, Kaprolli, etj. Gjithashtu edhe komunitete karakteristike të shpendeve të lidhur me pyjet e virgjër. 756 lloje rruazoresh raportohen deri më sot në Shqipëri. Raportohen 70 lloje gjitaresh, 323 shpende, 36 reptile dhe 15 amfibe. Shumë prej tyre janë lloje të rrezikuara iose të kërcënuara. Terreni malor në brendësi, siguron habitat për gjitarët e mëdhenj, si Ariu.

Informacion rreth bimesisë dhe zonave të mbrojtura të rajonit.

Në Shqipëri, zonat e mbrojtura sidomos 10 vjeçarit e fundit, janë kthyer në një objekt të rëndësishëm pune të disa institucioneve të vendit, të cilat kanë synuar në evidentimin, ruajtjen, mirëmenaxhimin e përdorimin në mënyrë të qëndrueshme të tyre.

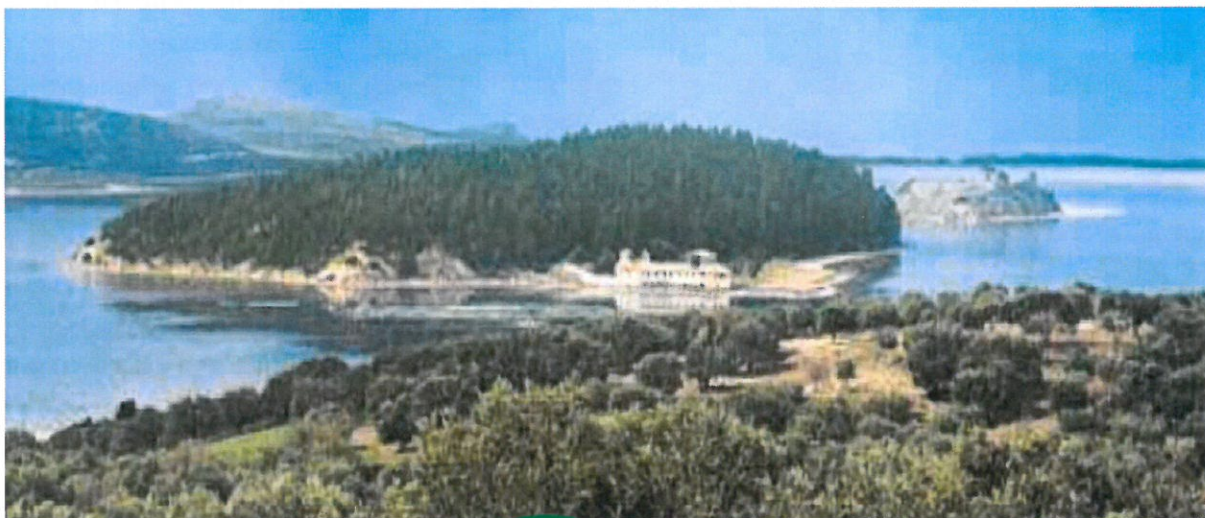
Aktualisht në Shqipëri zonat e mbrojtura përbëjnë rreth 10% të territorit. Ndonëse shpallja e tyre është bërë gradualisht ndër vite, duke filluar që në vitin 1940, deri në vitin 2002 ka

munguar nje ligj mbi te cilin të mbeshtetet kategorizimi, ruajtja e menaxhimi i këtyre zonave. Me daljen e këtij ligji në qershor të 2002 duhet thënë se ka filluar një koncept i ri që përshtatet me atë bashkëkohor dhe që në tre vitet e fundit ka gjetur zbatim në rritjen me dyfish të territorit të vendit. Rrjeti i zonave të mbrojtura mbështetet në kategoritë menaxhuese të Qendrës Ndërkombëtare për Ruajtjen e Natyrës (IUCN).

Themelet e zonave të mbrojtura janë hedhur që në vitin 1940 me shpalljen/krijimin e Rezervatit të Parë Shtetëror të Gjuetisë (Kune- Vain-Tale) në Lezhë dhe në Parkun Kombëtar "Mali i Tomorrit" në Berat. Në vitin 1956, në mbështetje të Dekretit "Mbi gjuetinë dhe peshkimin në ujërat malorë" u krijua rezervati i gjuetisë në Rrushkull. Në vitin 1960, zyrtarisht krijohet Parku Kombëtar "Mali i Dajtit" dhe 6 vjet më vonë numri i tyre rritet në 6 (Thethi, Lura, Llogaraja, Dajti dhe Drenova). Parqe Kombëtare u shpallën zona me vlera të rralla e të veçanta natyrore, shkencore, shoqërore e rekreative, ku ruheshin të pa prekur ekosistemet natyrore dhe shërbenin për ruajtjen e florës dhe faunës së egër. Deri në vitin 1970 numri i rezervateve të gjuetisë arriti në 15 zona pyjore e lagunore. Me dekretin e vitit 1977 u bë riklasifikimi i rezervateve të gjuetisë dhe numri i tyre arriti në 25. Në vitin 1981 për herë të parë u vunë në mbrojtje shtetërore pasuritë natyrore të rralla, duke shpallur Monumente Natyre drurët e grumbuj pyjorë me vlerë shkencore, biologjike, historike e didaktike.

Lagunat Bregdetare

Lagunat bregdetare ose tokat e lagura në bregdet janë ekosistemet më të rëndësishëm të biodiversitetit shqiptar dhe për vlerat socioekonomike që ofrojnë. Vetëm në rreth 3% të sipërfaqes së vendit që mbulohet nga këto zona, përmbledhet rreth 70% e llojeve të ruazorëve të vendit. Ato paraqiten si një zinxhir që përshkon të gjithë vijën bregdetare ku përmendim nga veriu në jug Velipojën, sistemin e Kune-Vainit, Patokun, Rrushkullin, Karavastanë, Nartën, Orikumin, Butrintin, etj. Veçanërisht të rëndësishme shfaqen ato për grupin e shpendëve, kryesisht për dimërimin e shpendëve shtegtarë të ujit, dhe të amfibëve duke u ndjekur nga reptilët dhe gjitarët.



Rëndësia e Shqipërisë për llojet shtegtare

Shqipëria është një udhëkryq i rëndësishëm për migrimin e shpendëve, lakuriqve të natës dhe insekteve. Çdo vit takohen rreth 70 lloje shpendësh uji me një popullatë totale prej 180.000 individësh në Shqipëri gjatë dimrit. 2 nga 9 llojet e shpendëve endemikë Europianë janë gjithashtu prezent në vendin tonë (Trishtili me mustaqe dhe Thëllëza e Malit). Gjithashtu 5 lloje të rrezikuara shpendësh takohen në Shqipëri si Pelikani kaçurel, Pata ballëbardhë, etj. Lagunat bregdetare dhe liqenet e mëdhenj në brëndësi të vendit përfaqësojnë zona të rëndësishme veçanërisht për dimërimin e shpendëve migratorë. Së paku katër prej këtyre ligatinave (Laguna e Karavastasë, Laguna e Nartës, Liqeni i Shkodrës dhe ai i Ohrit) mund të konsiderohen si Zona të një Rëndësie Ndërkombëtare për shpendët, të njohura me emrin IBA (Important Bird Area), dhe plotësojnë kushtet për të qënë si zona Ramsar (Karavastaja, Butrinti dhe Shkodra janë shpallur të tilla), me më shumë se 20,000 mijë shpendë dimëronjës uji secila.

Shqipëria si një vend mesdhetar i pasur me gëlqerorë dhe shpella, ofron varietete habitatesh që mund të përdoren si vende jetese për lakuriqët e natës. Rreth gjysma e llojeve të gjetura të lakuriqëve të natës njihen si lloje që jetojnë në shpella. Tyelet e ndërtruara në kohët e shkuara për qëllime ushtarake dhe shumica e minierave që nuk përdoren më, janë vende të vlefshme për lakuriqët e natës. Disa nga këto janë tashmë të populluara nga kolonitë e lakuriqëve të natës. Një rast i veçantë është Shpella e Trenit që ndodhet në hyrje të Liqenit të Prespës së Vogël, dhe që është mbushur nga sedimentet e shkarkuara nga devijimi i Lumit Devoll këto 20-25 vjetët e fundit.

Meqënëse kjo shpellë është bërë më e vogël dhe e tharë, ka humbur rëndësinë e saj për të bujtur koloni të vegjëlsh për disa lloje lakuriqësh, veçanërisht për *Miniopterus schreibersi*, *Myotis capaccinii* dhe *Myotis daubentoni* dhe *Eptesicus serotinus*.

Zonat e mbrojtura

Ne brendesi te kesaj zone nuk ndodhen zona te mbrojtura, ato ndodhen ne nje distance te larget. Parku Kombetar Mali i Dajtit ndodhet ne nje distance rreth 5km ne vije ajrore ne juglindje te siperfaqes, Parku Kombetar Qafe-Shtame ndodhet ne nje distance rreth 1.5km ne vije ajrore ne lindje te siperfaqes.



Përshkrimi i zonave të mbrojtura pranë vendit ku propozohet të zbatohet projekti përfshi edhe monumentet natyrore të mbrojtura me ligj.

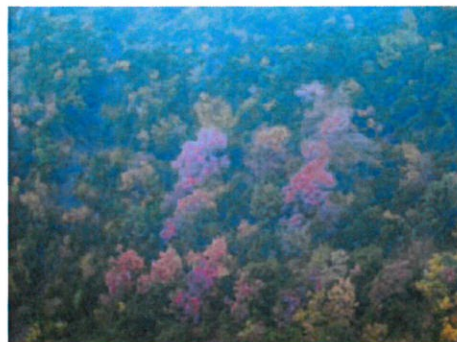
Në Shqipëri, Zonat e Mbrojtura janë të konsideruara si pjesë/sipërfaqe e tokës dhe/ose ujit, detare/bregdetare, të destinuara kryesisht për konservimin e biodiversitetit, burimet natyrore dhe kulturore që shoqërojnë atë/ato dhe që janë të menaxhuara në mënyrë të ligjshme dhe/ose në mënyra të tjera efektive. Rrjeti i zonave të mbrojtura është bazuar në kategoritë e menaxhimit të IUCN dhe sistemi i ndërtuar për këtë qëllim është në përputhje me sistemin ndërkombëtar IUCN.

Të gjashtë kategoritë e sistemit janë ekuivalente, të barabarta dhe të rëndësishme dhe ato përfshijnë të gjitha nivelet e ndërhyrjes njerëzore, të pranueshme për kategorinë respektive. Krijimi i Zonave të Mbrojtura ka filluar që në vitin 1940.

Në 1981, për herë të parë, asete të rralla natyrore u vendosën në mbrojtjen shtetërore duke shpallur si Monumente të Natyrës pyjet me vlerë shkencore, biologjike, historike dhe didaktike. Zona në vlerësim nuk vlerësohet si zone me status të veçantë nga MM.

Parku Kombëtar "Mali i Dajtit" (Kategoria II)

Ndodhet në Qarkun e Tiranës dhe në rrethin e Tiranës. Sipërfaqja aktuale 29,384,18 ha. Zonë me vlera peizazhore, kulturore dhe historike e tradicionale. Në këtë park shprehen mjaft mirë zonat fitogjeografike: makja mesdhetare, dushkajat (Quercetum), ahishtet (Fagetum) dhe kullotat subalpine e alpine. Takohen dhe drurë të rrallë e të mbrojtur të gështënjes dhe arrës. Ndër gjitarët veçojmë praninë e ujkut (*Canis lupus*), ariut (*Ursus arctos*), derrat të egër (*Sus scrofa*), kunadhës (*Martes foina*) dhe macës së egër (*Felis sylvestris*). Vlerave të saj shkencore dhe didaktike u shtohen dhe ato peizazhore, shlodhëse, argëtuese dhe historike e kulturore, që përbëjnë dhe potenciale për zhvillimin e turizmit. Në park përfshihen formacione të ndryshme gjeologjike dhe liqeni i Bovillës. Ka plan menaxhimi.



Kufijtë e dixhitalizuar përfshijnë:

- a) Në Veri: Kufiri ndërmjet rrethit të Krujës dhe të Tiranës, Maja e Fraveshit (794 m)-(4403610.75L/4595619.92V), vijon me kuotat 1090.0 m, 1227.0 m (Maja e Zithit), 1627.0 m deri te maja Henzit (1807.0 m)-(4411214.23L/4598279.97V);
- b) Në Lindje: Maja Henzit (1807.0 m)-(4411214.23L/4598279.97V), ndjek kurrizin e vargmalit Xibër-Malin me Gropa, me kuotat 1473.0 m (Maja e Rjepes), 1388.0 m, 129.05 m, 161.03 m (Maja e Popatit), 1455.0 m (Maja e Stravecit), 1594.0 m, 1700.0 m, 1827.0 m (Maja e M.Shemberise), 1712.0 m, 1498.0 m, deri te ndërprerja me rrugën automobilistike Tiranë-Bizë, në afërsi të fshatit Burimas dhe rrjedhjen e lumit Erzen, kuota 542.0 m(4421481.54L/4576965.76V);
- c) Në Jug: Kuota 542.0 m (4421481.54L/4576965.76V), ndjek rrjedhën e lumit Erzen, kalon nëpër ujëmbledhësin e Skoranës, Grykën e Skoranës deri te kuota 444.0 m (4412192.02L/4569269.69V);
- d) Në Perëndim: Grykën e Skoranës deri te kuota 444.0 m (4412192.02L/4569269.69V), vijon me kuotat 890.0 m (Maja e Kuorës), pranë fshatit Përcëllesh, në Priskën e Madhe, vazhdon me rrugën automobilistike Priskë-Surrel, ndjek rrugën automobilistike Surrel-Tiranë deri në

afërsi të komunës së Dajtit, në kuotat 573.0 m (Maja e Qytezës), 445.0 m (Maja e Shpatës), në afërsi të fshatit Brar dhe Priskë e Vogël, ndërpret lumin e Tërkuzës, kuotat 1268.0 m (Maja e Gamtitit) deri te Maja e Fraveshit (794.0 m)-(4403610.75L/4595619.92V).

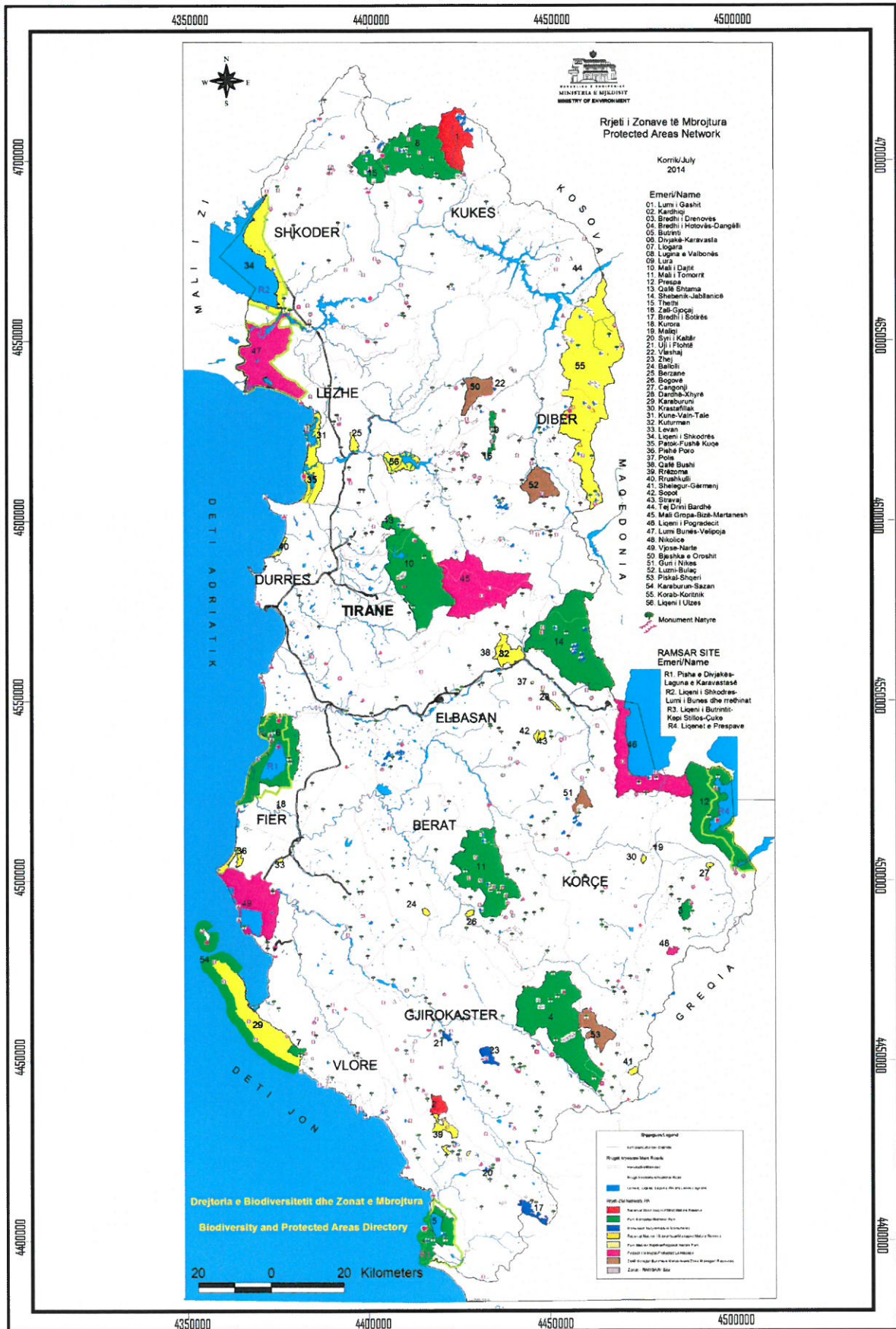


Monumentet Natyrore te Rrethit Durres.(Sipas VKM 676)

Kepi dhe Faleza e Rodonit	Shkëmbi i Kavajës
Plazhi i Kallmit	Rrapi i Rubjekës
Çinari i Balliasit	Pylli i Kolndrekajve – Ishëm
Plazhi i Shempjetrit	

INFORMACION PËR NDËRVEPRIMIN NË MJEDIS
SHFRYTEZIMI I MINERALIT GURE GELQEROR ME PUNIME SIPERFAQESORE. ZONA MINERARE NR. 1451, OBJEKTI
"GRYKA E SHKALLES", BARKANESH, KRUIJE, DURRES.

Zonat e mbrojtura në Republikën e Shqipërisë (Sipas faqes zyrtare të MM)



INFORMACION PËR NDËRVEPRIMIN NË MJEDIS
SHFRYTEZIMI I MINERALIT GURE GELQEROR ME PUNIME SIPERFAQESORE. ZONA MINERARE NR. 1451, OBJEKTI
"GRYKA E SHKALLES", BARKANESH, KRUIJE, DURRES.

MINISTRIA E MJEDISIT						VITI 2014-MARS		
RRJETI I ZONAVE TË MBROJTURA NË SHQIPËRI								
Nr.	Kategoria	Qarku	Rrethi	Emëri i ZM	Miratimi	Nr.ZM	Sipërf. Ha	
1	I	Kukës	Tropojë	Lumi i Gashit	VKM nr.102, datë 15.01.1996	1	3.000.0	
2	I	Gjirokastrë	Gjirokastrë	Kardhiq	VKM nr.102, datë 15.01.1996	1	1.800.0	
KATEGORIA I					Rezervat Strikt Natyror/Rezervat Shkencor - Kategoria I (RSN)	SHUMA I	2	4.800.0
3		Shkodër	Shkoder	Thethi	VKM nr. 96, datë 21.11.1966	1	2.630.0	
4	II	Dibër	Dibër	Lura	VKM nr. 96, datë 21.11.1966	1	1.280.0	
5	II	Vlorë	Vlorë	Llogara	VKM nr. 96, datë 21.11.1966	1	1.010.0	
6	II	Korçë	Korçë	Bredhi i Drenovës	VKM nr. 96, datë 21.11.1966	1	1.380.0	
8	II	Kukës	Tropojë	Lugina e Valbonës	VKM nr.102, datë 15.01.1996	1	8.000.0	
9	II	Durrës	Kruje	Qafë Shtamë	VKM nr.102, datë 15.01.1996	1	2.000.0	
10	II	Dibër	Mat	Zall Gjoçaj	VKM nr.102, datë 15.01.1996	1	140.0	
11	II	Korçë	Korçë	Prespa	VKM nr. 80, datë 18.02.1999	1	27.750.0	
12	II	Vlorë	Sarandë	Butrinti	VKM nr.134, datë 20.02.2013	1	9.424.4	
13	II	Tiranë-Durres		Mali i Dajtit	VKM nr.402, datë 21.06.2006	1	29.216.9	
		Tirane	Tirane	Mali i Dajtit	VKM nr.402, datë 21.06.2006		26.772.7	
		Durres	Kruje	Mali i Dajtit	VKM nr.402, datë 21.06.2006		2.444.2	
14	II	Fier, Tiranë		Divjakë-Karavasta	VKM nr.687, datë 19.10.2007	1	22.230.2	
		Fier	Lushnjë	Divjakë-Karavaste	VKM nr.687, datë 19.10.2007		19.411.1	
		Fier	Fier	Divjakë-Karavaste	VKM nr.687, datë 19.10.2007		2.074.5	
		Tirane	Kavaje	Divjakë-Karavaste	VKM nr.687, datë 19.10.2007		744.6	
15	II	Elbasan, Diber		Shebenik-Jabllanice	VKM nr.640, datë 21.05.2008	1	33.927.7	
		Elbasan	Librazhd	Shebenik-Jabllanice	VKM nr.640, datë 21.05.2008		33.760.1	
		Diber, Kukes	Bulqize	Shebenik-Jabllanice	VKM nr.640, datë 21.05.2008		167.6	
16	II	Gjirokastrë, Korçe		Bredhi i Hotovës-Dangelli	VKM nr.1631, datë 17.12.2008	1	34.361.1	
		Permet	Permet	Bredhi i Hotovës-Dangelli	VKM nr.1631, datë 17.12.2008		33.165.3	
		Korçe	Kolonje	Bredhi i Hotovës-Dangelli	VKM nr.1631, datë 17.12.2008		1.195.8	
17	II	Vlore	Vlore	Karaburun-Sazan	VKM nr.289, datë 28.04.2010	1	12.428.0	
	II	Berat, Elbasan		Mali i Tomorrit	VKM nr.432, datë 18.07.2012	1	24.723.1	
18	II	Berat	Berat	Mali i Tomorrit	VKM nr.432, datë 18.07.2012		8.398.4	
		Berat	Skrapar	Mali i Tomorrit	VKM nr.432, datë 18.07.2012		15.045.8	
		Elbasan	Gramsh	Mali i Tomorrit	VKM nr.432, datë 18.07.2012		1.278.9	
KATEGORIA II					Park Kombetar - Kategoria II (PK)	SHUMA II	15	210.501.4
19	III	Shqipëri	Shqipëri	BioMonumente Nr.	VKM nr.676, datë 20.12.2002	348	0.0	
20	III			GjeoMonumente Nr.	VKM nr.676, datë 20.12.2002	398	0.0	
	III			ShumaBio&Gjeo Nr.		746	0.0	

**INFORMACION PËR NDËRVEPRIMIN NË MJEDIS
SHFRYTEZIMI I MINERALIT GURË GELQEROR ME PUNIME SIPERFAQESORE. ZONA MINERARE NR. 1451, OBJEKTI
"GRYKA E SHKALLES", BARKANESH, KRUIJE, DURRES.**

21	III	Gjirokastrë	Gjirokastrë	Bredhi i Sotrës	VKM nr.102, datë 15.01.1996	1	1,740.0	
22		Gjirokastrë	Gjirokastrë	Zhej	VKM nr.102, datë 15.01.1996	1	1,500.0	
23	III	Vlorë	Delvinë	Syrri i Kaltër	VKM nr.102, datë 15.01.1996	1	180.0	
24	III	Dibër	Dibër	Vlashaj	VKM nr.102, datë 15.01.1996	1	50.0	
				Shuma MonNatyre Nr.		4	0.0	
				Totali MonNatyre Nr	VKM nr.676, datë 20.12.2002	760	0.0	
	KATEGORIA III		Monument Natyre - Kategoria III (MN)		SHUMA III		3,470.0	
25	IV	Vlorë	Vlorë	Karaburun	Rreg.MB nr.1, datë 27.7.1977	1	20,000.0	
26	IV	Korçë	Devoll	Cangonj	Rreg.MB nr.1, datë 27.7.1977	1	250.0	
27	IV	Berat	Skrapar	Bogovë	Rreg.MB nr.1, datë 27.7.1977	1	330.0	
28	IV	Korçë	Korçë	Krastafillak	Rreg.MB nr.1, datë 27.7.1977	1	250.0	
29	IV	Elbasan	Librazhd	Kuturman	Rreg.MB nr.1, datë 27.7.1977	1	3,600.0	
30	IV	Fier	Fier	Pishë Poro	Rreg.MB nr.1, datë 27.7.1977	1	1,500.0	
31	IV	Lezhë	Lezhë	Berzanë	Rreg.MB nr.1, datë 27.7.1977	1	880.0	
32	IV	Fier	Fier	Levan	Rreg.MB nr.1, datë 27.7.1977	1	200.0	
33	IV	Berat	Berat	Balloll	Rreg.MB nr.1, datë 27.7.1977	1	330.0	
34	IV	Elbasan	Elbasan	Qafë Bushi	Rreg.MB nr.1, datë 27.7.1977	1	500.0	
35	IV	Durrës	Durrës	Rrushkull	Urdhër MB nr.2, datë 26.12.1995	1	650.0	
36	IV	Vlorë	Delvinë	Rrezomë	VKM nr.102, datë 15.01.1996	1	1,400.0	
37	IV	Kukës	Has	Tej Drini Bardhë	VKM nr.102, datë 15.01.1996	1	30.0	
38	IV	Korçë	Kolonjë	Gëmenj-Shelegur	VKM nr.102, datë 15.01.1996	1	430.0	
39	IV	Elbasan	Librazhd	Polis	VKM nr.102, datë 15.01.1996	1	45.0	
40	IV	Elbasan	Librazhd	Stravaj	VKM nr.102, datë 15.01.1996	1	400.0	
41	IV	Elbasan	Librazhd	Sopot	VKM nr.102, datë 15.01.1996	1	300.0	
42	IV	Elbasan	Librazhd	Dardhë-Xhyrë	VKM nr.102, datë 15.01.1996	1	400.0	
43	IV	Shkodër	Shkodër	Liqeni i Shkodrës	VKM nr.684, datë 02.11.2005	1	26,535.0	
44	IV	Lezhë	Lezhë	Kunë-Vain-Talë	VKM nr.432, datë 28.04.2010	1	4,393.2	
45	IV	Lezhë	Kurbin	Patok-Fushëkuqe-Ishem	VKM nr.995, datë 03.11.2010	1	5,000.7	
46	IV	Dibër, Kukës	Dibër	Korab-Koritnik	VKM nr.898, datë 21.12.2011	1	55,550.2	
		Dibër	Dibër	Korab-Koritnik	VKM nr.898, datë 21.12.2011	1	20,663.4	
		Kukës	Kukës	Korab-Koritnik	VKM nr.898, datë 21.12.2011	1	34,886.6	
	IV/1		Park Natyror Rajonal					
47	IV/1	Dibër	Mat	Liqeni i Ulizez dhe zona perreth tij	VKQ nr.16, datë 03.04.2013	1	4,206.0	
	KATEGORIA IV		Rezervat Natyror / Menaxhuar / Park Natyror - Kategoria IV (RNM)		SHUMA IV	23	127,180.1	
48	V	Korçë	Devoll	Nikolicë	VKM nr.102, datë 15.01.1996	1	510.0	
49	V	Korçë	Pogradec	Pogradec	VKM nr.80, datë 18.02.1999	1	27,323.0	
50	V	Vlorë	Vlorë	Vjosë-Nartë	VKM nr.680, datë 22.10.2004	1	19,738.0	
51	V	Shkodër	Shkodër	Lumi Buna-Velipojë	VKM nr.682, datë 02.11.2005	1	23,027.0	
52	V	Tiranë, Diber, Elbasan		M. Gropa-Bizë-Martanesh	VKM nr.49, datë 31.01.2007	1	25,266.4	
		Tirane	Tirane	M. Gropa-Bizë-Martanesh	VKM nr.49, datë 31.01.2007		13,213.6	
		Diber	Mat	M. Gropa-Bizë-Martanesh	VKM nr.49, datë 31.01.2007		3,016.7	
		Diber	Bulqize	M. Gropa-Bizë-Martanesh	VKM nr.49, datë 31.01.2007		9,036.1	
	KATEGORIA V		Peizazh / Mbrojtur - Kategoria V (PM)		SHUMA V	5	95,864.4	
53	VI	Dibër	Dibër	Luzni-Bulaç	VKM nr.102, datë 15.01.1996	1	5,900.0	
54	VI	Korçë	Kolonjë	Piskai-Shqëri	VKM nr.102, datë 15.01.1996	1	5,400.0	
55	VI	Lezhë	Mirditë	Bjeshka e Oroshit	VKM nr.102, datë 15.01.1996	1	4,745.0	
56	VI	Korçë	Pogradec	Guni i Nikës	VKM nr.102, datë 15.01.1996	1	2,200.0	
	KATEGORIA VI		Zonë e Mbrojtur e Burimeve të Natyrore të Menaxhuara - Kategoria VI (ZMBNM)		SHUMA VI	4	18,246.0	
	TOTALI I ZM					16%	799	460,060.9

	Sip. Republikës	2 874,800.00	ZM pa Sip. Detare	15.64%	446,799.7	
			Sip. Detare, Ha	0.5%	13,281.2	
			Karaburun-Sazan		12,428.0	
			Butrint		833.2	
			Sip. Bregdetare dhe Detare	%/Totalit ZM	26.95%	119,401.5

Shkurtesat:

a	VKM	Vendim i Keshillit të Ministrave			
b	VKQ	Vendim i Keshillit të Qarkut			
c	MB	Ministria e Bujqësisë			
d	ZM	Zonë e Mbrojtur			

LISTA E ZONAVE RAMSAR

1	RAMSAR	Fier	Lushnje, Fier	Laguna Karavastase_Fisha Divjakës	VKM nr.413, datë 22.08.1994	Nr.Site 781, dt.29.11.1995	20,000.0	
2	RAMSAR	Vlore	Sarande	Kanali Çukes-Butrint-Kepi Stillos	VKM nr.531, datë 31.10.2002	Nr.Site 1290, dt.28.3.2003	13,500.0	
3	RAMSAR	Shkoder	Shkoder	Liqeni Shkodres-Lumi Bunës	VKM nr.683, datë 02.11.2005	Nr.Site 1598, dt.2.2.2006	49,562.0	
4	RAMSAR	Korce	Korce, Devoll	Liqeni i Prespave	VKM nr.489, dt.13.06.2013	Nr.Site 2151, dt.03.07.2013	15,118.6	
	TOTALI					%/Totalit Republikës	3.42%	98,180.6

DREJTORIA E BIODIVERSITETIT DHE ZONAT E MBROJTURA
SEKTORI I ZONAVE TË MBROJTURA
Adresa: Rruga e Durrësit, Nr. 27, Tirane.
www.mjedisi.gov.al/

Pamje satelitore e siperfaqes ne vleresim dhe bimesise se zones

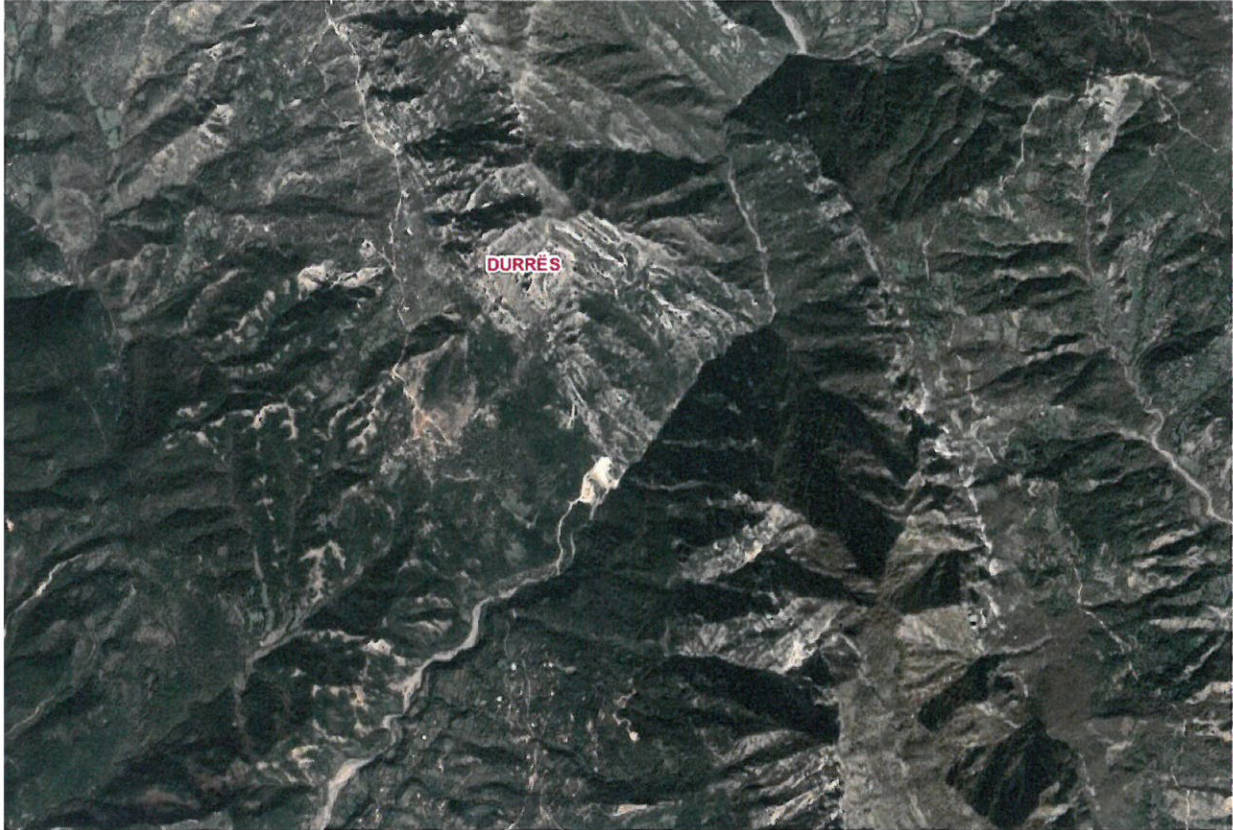


Foto te bimesise se zones se zhvillimit te aktivitetit







2. INFORMACION PËR PRANINË E BURIMEVE UJORE NË SIPËRFAQEN E KËRKUAR NGA PROJEKTI DHE NË AFËRSI TË SAJ.

Ne zonen e zbatimit te ketij projekti nuk ka burime ujore te rendesishme te identifikuara. Burimi uhor me i afert dhe me i rendesishem i kesaj zone eshte Lumi i Zezes i cili ndodhet ne distance rreth 130m ne jug te siperfaqes se propozuar. Burime te tjera ujore ndodhen ne nje distance te larget nga siperfaqja e propozuar te cilat jane perrenjte e perroskat, mund te permendim Perroin e Shijonit, Perroi i Gurres, Perroi i Bramines, Perroi i Zezes.

Burime ujore te tilla si Liqene, Laguna apo zona Bregdetare ndodhen larg kesaj zone objekt vleresimi. Objekti nuk ndodhet ne brendesi te burimeve ujore te rendesishme si Liqene, Laguna apo zona Bregdetare. Me poshte paraqitet nje pamje satelitore e distancave qe ruan objekti nga burimet ujore.

INFORMACION PËR NDËRVEPRIMIN NË MJEDIS
SHFRYTEZIMI I MINERALIT GURE GELQEROR ME PUNIME SIPERFAQESORE. ZONA MINERARE NR. 1451, OBJEKTI
"GRYKA E SHKALLES", BARKANESH, KRUIJE, DURRES.



Informacion per qendrat e banuara

Durrës	Qyteti Durrës	Durrës	Qyteti Durrës	Durrës	Qyteti Durrës
				Sukth	Qyteti Sukth, Fshatrat; Hamallaj, Kullë, Perdat, Vadardhë, Rushkull, Hidrovoni
				Ishëm	Fshatrat; Likmetaj, Kertushaj, Kapidanaj, Gjuicaj, Lalëz, Kuraten, Bizë, Draç, Shetaj,
				Katundi i ri	Fshatrat; Katundi i Ri, Jubë, Qerret, Filakë, Bisht-Kamëz, Rinia, Erzen, Sukth, Adnatik
				Rrashbull	Fshatrat; Rrashbull, Arapaj, Shënavlash, Shkallnur, Manskuci, Romanat, Bozanzhije, Xhafzotaj,
				Manëz	Qyteti Manëz, Fshatrat; Armath, Boç, Hamallaj, Kameron, Radë, Shkallë, Fshat Manëz
		Shijak	Qyteti Shijak	Shijak	Qyteti Shijak
				Maminas	Fshatrat; Maminas, Karreç, Vlashaj, Karpen, Bodinak, Metallë, Bilalas, Rubjek
				Xhafzotaj	Fshatrat; Xhafzotaj, Pjeze, Rreth, Sallmone, Koxhas, Borake, Guzaj, Vllazërimi
		Krujë	Qyteti Krujë	Gjepalaj	Fshatrat; Gjepalaj, Hardhushtrë, Çizmeli, Eminas i Vogël, Likesh, Kënetë, Shtrazë, Shahinaj, Shtetël
				Krujë	Qyteti Krujë, Fshatrat; Barkanesh, Picërragë, Brrer
				Fushë - Krujë	Qyteti Fushë Krujë, Fshatrat; Fushë Krujë, Arrameras 1, Luz 1, Hasan, Larushk 1, Halil, Zgërdhesh, Zallë, Luze 2, Larushke 2, Arrameras 2
				Bubq	Fshatrat; Bubq, Bilaj, Budull, Mazhë – Madhe, Mazhë – Vogël, Mallkuç, Murqinë
				Nikël	Fshatrat; Nikël, Tapizë, Qerekë, Rinas, Virjon, Buran, Mukaj, Kurcaj, Zezë
				Thumanë	Fshatrat; Kodër-Thumanë, Bonizanë, Derven, Gramëz, Thumanë, Bushnesh, Dukagjin i Ri, Sukth-Vendas, Miliska, Derven Kodër,
		Cudhi	Fshatrat; Cudhi-Zall, Nojë, Mafsheq, Shqezë, Shkretë, Cudhi – Kant, Kroi Madh, Bruz-Zall, Bruz-Mal, Rranxë		

3. IDENTIFIKIMI I NDIKIMEVE TË MUNDSHME NEGATIVE NË MJEDIS.

Ndikime te rendesishme ne mjedis gjate kryerjes se punimeve te shfrytezimit te mineralit Gure Gelqeror:

Ndikimet ne ajer (Cilesia e ajrit, zhurmat, vibrimet, peizazhi.)

Impakti:

Per kete projekt eshte planifikuar te hapet rruge e re me gjatesi 676m. Ne pjesen perendimore aktiviteti kufizohet me rrugen automobilistike ekzistuese qe lidh fshatin Barkanesh me qytetin e Krujes, ne juglindje eshte hapur nje rruge e re e cila lidh vendburimin me fshatin Kurcaji-Qenam-Nikel-superstarden Fushe Kruje-Kamez. Gjate punes ne karrere dhe per hapjen e rruges e qarkullimin e automjeteve do te ngrihen pluhura dhe ne sheshin e parkimit e ne rruget e transportimit ne rast se nuk aplikohet lagia me uje gjate sezonit me thatesire. Shkarkimet e gazeve te mjeteve motorike do te jene burime te shkarkimeve te gazeve te demshme per ajrin. Perdorimi i lendeve plasese do te jete nje burim tjetër i pluhurit dhe lendeve te tjera te ngurta ne ajer. Zhurmat jane normale per nje aktivitet te tille, por qe nuk do te jene shqetesuese per zonat e banuara, pasi ato ndodhen ne largesi. Kryesisht zhurmat shkaktohen nga germimet e masivit te shkembit, nga transporti, germimet e tokes shkembore, transportimi dhe sistemimi i sterilit, etj. Vibrimet do te jene prezente vetem gjate procesit te perdorimit te lendeve plasese dhe cekiceve pneumatike per shkeputjen e masivit. Ndikimi i tyre varet edhe nga drejtuesi teknik i cili duhet te ruaj nivelin e perdorimit te lendeve plasese. Gjate punimeve do te kete demtim te rendesishem te peizazhit te zones, nga germimet dhe humbja e bimesise, ndryshimi i relievit, heqja e shtreses humusit, depozitim i sterileve. Sheshi i parkimit dhe makinerite gjithashtu do te kene efekt ne peizazhin e zones. Demtimi i bimesise, ndikon ne uljen e cilesise se ajrit.

Masa parandaluese:

Aplikimi i lagies se kantierit/karrieres me uje gjate sezonit me thatesire per te reduktuar pluhurat. Kufizimi i orarit te punes vetem gjate dites per te reduktuar zhurmat. Perdorimi i mjeteve bashkekohore dhe me kriter e brenda kushteve teknike. Perdorimi i mjeteve dhe materialeve cilesore e eficiente. Monitorim i cilesise se ajrit gjate fazes se punimeve. Menaxhim i sterileve te depozituara dhe te sheshit te grumbullimit te shtreses se humusit. Ky projekt ndikon ne permassa te konsiderueshme ne mjedisin biologjik te zones. Kete efekt mund ta reduktoje vetem zbatimi i nje projekti rehabilitimi te detajuar te siperfaqes se shfrytezuar te karrieres. Perdorimi i kujfjeve ose maskave kunder pluhurave. Shmangia e depozitimit te mineralit gure gelqeror ne siperfaqe per sasi te medha dhe kohe te gjate. Mbjellja e bimesise se re.

Ndikimet ne ujera (Ujerat siperfaqesore, ujerat nentokesore.)

Impakti:

Nga zbatimi i ketij projekti ndikimet ne ujera do te jene prezente. Ndikimi ne ujerat siperfaqesore e nentokesore do te vije si rrjedhoje e punimeve ne siperfaqe por edhe nentoke ne fazen e thellimit te karrieres. Hasja e burimeve ujore gjate germimeve do te shkaktonte daljen ne siperfaqe te ujerave nentokesore, fenomen i cili mund te shoqerohet edhe me erozion e shpelarje te tokes, varferim te ujerave nentokesore dhe ndotjen e ujerave siperfaqesore te burimeve te zones.

Masa parandaluese:

Te orientohen ujerat e shiut, duke mos krijuar erozion dhe te mos krijohen pellgje uji ne mjedisin e karreres. Te orientohen ujerat nentokesore qe mund te dalin ne sipërfaqe gjate germimeve, duke mos lejuar rrjedhjen e tyre ne menyre te pakontrolluar ne mjedisin e zones. Nese do te shihet e nevojshme, te ndertohet edhe nje vaske dekantimi e filtrimi te ujit te kantierit. Makinerite te mos shkarkojne substanca te demshme ne mjedisin ujqor te zones. Te mos lejohet depozitim i madh i gurit pasi shpelarja e tij mund te shkaktoje ndotjen e ujerave te karreres.

Ndikimet ne toke (Relievi, sipërfaqja, perberja e strukturese tokes, nentoka.)

Impakti:

Nga zhvillimi i ketij aktiviteti ndikimet mbi toke do te jene te konsiderueshme, zhvillimi i ketij aktiviteti kerkon nje hapësire relativisht te madhe ne toke pasi kerkon nje shtrirje ne sipërfaqe, por nenkuptohet qe nuk do te shfrytezohej e gjitha, por vetem nje pjese e saj per karreren dhe nje pjese per depozitim e sterilit (mbetjeve te gurit te pa perdorshem). Kjo toke e cila eshte pyjore, do te merret ne perdorim nga subjekti qe ka lejen e shfrytezimit te ketij objekti. Per kete sipërfaqe, investitori duhet te rehabilitoje te gjithë demin e kryer deri ne perfundim te shfrytezimit. Perdorimi i tokes konsiston ne shfrytezimin afatgjate te saj si shesh i punimeve te minieres, por edhe ne zenien e saje ndonese ne sipërfaqe te vogla per depozitim e perkohshem te shtreses se humusit dhe depozitim e sterileve.

Ne lidhje me efektin e erozionit per skarpatat e sheshit te depozitim dhe per rruget e reja veme ne dukje se projekti do te ndikojë ndjeshem pasi eshte terren i pjerrët.

Gjithashtu duhen kryer edhe punime mbrojtese per sheshet e depozitim te inerteve, si dhe depozitim e ruajtjes se gurit gelqeror.

Pritet nje ndryshim i strukturese dhe perberjes se sipërfaqes se tokes gjate shfrytezimit dhe pas punimeve te rehabilitimit te sipërfaqeve te demtuara. Si rrjedhoje e punimeve te shfrytezimit, do te kemi edhe ndryshim te relievit.

Masa parandaluese:

Masat parandaluese do te ishin te nevojshme per reduktimin e impaktit mbi toke te ketij projekti. Per rehabilitimin e tokes do te perdoren mbetjeve e imta, dherat e prodhuara ne karrere te seleksionuara nga guri dhe ne masen me te madhe me dhera humusore aktive dhe tve pasuruara me pleh. Per stabilizimin e ketij dheu ne faqet e pjerrëta te sparkatave te shkalleve do te ndertohen me lende drusore gardhe te mbathura me gjethe, me dege dhe bimesi te zones. Mbjellja e drureve do te behet me rreshta me largesi 4m dhe largesia e drureve midis tyre do te jete 4 m. Do te mbillen dru si akacie, pisha, etj.

Rehabilitimi i sipërfaqeve sa me shpejt te jete e mundur per te mos humbur sipërfaqe toke. Ruajtja e humusit per te rehabilituar sipërfaqet e demtuara, si te skarpateve dhe te shkalleve te shfrytezimit. Sistemimi dhe rehabilitimi nepermjet perdorimit te sterileve per mbushjen e shkalleve dhe shesheve pas perfundimit te shfrytezimit te karreres. Mbjellje e bimesise autoktone per te ruajtur strukturen dhe perberjen natyrale te tokes.

Ndikimet ne biodiversitet (Flora dhe fauna)

Impakti:

Ndikimi kryesor dhe me i rendesishem ne mjedisin biologjik eshte gjate fazes se punimeve per hapjen dhe shfrytezimin e karreres. Nga zbatimi i ketij projekti, pritët nje efekt domethenes ne demtimin e bimesise se zones. Demtimi i sipërfaqes se tokes dhe i shtreses

bimore të cilat shërbejnë si habitat për një sërë gjallesash do të ndikonte edhe në largimin e faunës së zonës. Kryesisht kafshët e egra, zogjtë dhe insektet e zvarranikët.

Ndikimi i zhurmave do të ndikojë edhe në largimin e faunës në një rreze disa qindra metra ose edhe në km, kjo kryesisht nga aktiviteti i përdorimit të lendeve plasese për përdorim civil, që shërbejnë për shkeputjen e masivitetit shkëmbor.

Masa parandaluese:

Rehabilitimi sa më parë i skarpave dhe sipërfaqeve pyjore të demtuara dhe investimi në ndërtimin e pritave për reduktimin e erozionit. Zbatimi i projektit të rehabilitimit sipas preventivit të detajuar të punimeve rehabilituese dhe monitorimi i ecurisë së këtij procesi në vazhdimësi. Mirembajtje dhe monitorim të vazhdueshëm të terrenit problematik edhe nga erozioni natyror në segmente të caktuara.

Mbjellja e bimesive autoktone për të ndikuar ndjeshëm në uljen e erozionit dhe në ruajtjen e identitetit të bimesive së zonës. Si rrjedhojë edhe rikthimin e faunës autoktone të larguar përkohej.

Ndikimet në mjedisin social-ekonomik (Mjedisi social-kulturor dhe ekonomik, përdorimit tokës, përdorimi i burimeve ujore.)

Impakti:

Ndikimi në mjedisin social-kulturor dhe ekonomik nga faza e zbatimit të punimeve të shfrytëzimit të mineraleve, vlerësohet të jetë pozitive. Kjo për shkak të nivelit të ulët ekonomik të zonës dhe rritjes së punësimit nga projekti i shfrytëzimit. Investitori do të kryejë edhe disa punime të tjera si hapje dhe mirembajtje të rrugës ekzistuese. Gjetja e objekteve arkeologjike gjatë punimeve do të ndryshonte rrjedhën e punimeve, megjithatë nga instituti përkatës nuk identifikohen të tilla. Investimi i tillë, ndikon në zhvillimin ekonomik dhe social-kulturor të zonës. Përdorimi i tokës aktualisht është për blejëtori, nuk përfshihen toka bujqësore. Përsa i përket burimeve ujore, nuk përdoren për këtë veprimtari. Nga burimet e zonës, do të krijohet mundësia e furnizimit me ujë për plotesimin e nevojave të punëtorëve dhe të ambienteve të punës.

Masa parandaluese:

Plotesimi i kërkesave të komunitetit, ruajtja dhe mirembajtja e infrastrukurës rrugore të zonës, punësimi i komunitetit të zonës, rritja e investimeve në sektore të ndryshëm dhe kontributi në taksat vendore. Krijimi i kushteve të mira të punës, siguri në punë dhe zbatimi i kushteve teknike duke investuar në hapjen dhe mirembajtjen e karrierës.

Ndikimet që shkaktojnë ndryshimet klimatike (Ndryshimi i klimes, emetimi i substancave ozon-holluese.)

Impakti:

Projekti në vlerësim nuk do të përfshijë substanca të tilla që mund të ndikojnë në rritjen e përqendrimit të lendeve ozon-holluese në atmosferë. Vlerësohet vetëm lenda djegëse e mjeteve të renda të punimeve të germimit dhe lenda plasese, megjithatë në nivele të ulëta. Faktor tjetër negativ mund të vlerësohet reduktimi i bimesive së zonës dhe pakesimi i filtrimit dhe rigjenerimit të oksigjenit.

Masa parandaluese:

Rekomandojmë rehabilitimin e mjedisit të demtuar dhe mbjelljen e pemëve.

4. PËRSHKRIM I SHKARKIMEVE TË MUNDSHME NË MJEDIS.

Informacion për shkarkimet në mjedis.

Gjate punes ne karriere dhe per hapjen e rruges e qarkullimin e automjeteve do te ngrihen pluhura dhe ne sheshin e parkimit e ne rruget e transportimit ne rast se nuk aplikohet lagia me uje gjate sezonit me thatesire. Shkarkimet e gazeve te mjeteve motorike do te jene burime te shkarkimeve te gazeve te demshme per ajrin. Perdorimi i lendeve plasese do te jete nje burim tjetër i pluhurit dhe lendeve te tjera te ngurta ne ajer. Zhurmat jane normale per nje aktivitet te tille, por qe nuk do te jene shqetesuese per zonat e banuara, pasi ato ndodhen ne largesi. Kryesisht zhurmat shkaktohen nga germimet e masivit te shkembtit, nga transporti, germimet e tokes shkembore, transportimi dhe sistemimi i sterilit, etj. Vibrimet do te jene prezente vetem gjate procesit te perdorimit te lendeve plasese dhe cekiceve pneumatike per shkeputjen e masivit. Ndikimi i tyre varet edhe nga drejtuesi teknik i cili duhet te ruaj nivelin e perdorimit te lendeve plasese.

Gjate punimeve do te kete demtim te rendesishem te peizazhit te zones, nga germimet dhe humbja e bimesise, ndryshimi i relievit, heqja e shtreses humusit, depozitimi i sterileve. Sheshi i parkimit dhe makinerite gjithashtu do te kene efekt ne peizazhin e zones. Demtimi i bimesise, ndikon ne uljen e cilesise se ajrit.

Nga zbatimi i ketij projekti ndikimet ne ujera do te jene prezente. Ndikimi ne ujerat siperfaqesore e nentokesore do te vije si rrjedhoje e punimeve ne siperfaqe por edhe nentoke ne fazen e thellimit te karrieres. Hasja e burimeve ujore gjate germimeve do te shkaktonte daljen ne siperfaqe te ujerave nentokesore, fenomen i cili mund te shoqerohet edhe me erozion e shpelarje te tokes, varferim te ujerave nentokesore dhe ndotjen e ujerave siperfaqesore te burimeve te zones.

Nga zhvillimi i ketij aktiviteti ndikimet mbi toke do te jene te konsiderueshme, zhvillimi i ketij aktiviteti kerkon nje hapesire relativisht te madhe ne toke pasi kerkon nje shtrirje ne siperfaqe, por nenkuptohet qe nuk do te shfrytëzohet e gjitha, por vetem nje pjese e saj per karrieren dhe nje pjese per depozitimin e sterilit (mbetjeve te gurit te pa perdorshem). Kjo toke e cila eshte pyjore do te merret ne perdorim nga subjekti qe ka lejen e shfrytëzimit te ketij objekti. Per kete siperfaqe, investitori duhet te rehabilitoje te gjithë demin e kryer deri ne perfundim te shfrytëzimit.

Perdorimi i tokes konsiston ne shfrytëzimin afatgjate te saj si shesh i punimeve te karrieres, por edhe ne zenien e saje ndonese ne siperfaqe te vogla per depozitimin e perkohshem te shtreses se humusit dhe depozitimin e sterileve.

Ne lidhje me efektin e erozionit per skarpatat e sheshit te depozitimit dhe per rruget e reja veme ne dukje se projekti do te ndikojë ndjeshem pasi eshte terren i pjerrët.

Gjithashtu duhen kryer edhe punime mbrojtese per sheshet e depozitimit te inerteve, si dhe depozitimit e ruajtjes se gurit gelqeror.

Pritet nje ndryshim i struktures dhe perberjes se siperfaqes se tokes gjate shfrytëzimit dhe pas punimeve te rehabilitimit te siperfaqeve te demtuara. Si rrjedhoje e punimeve te shfrytëzimit, do te kemi edhe ndryshim te relievit.

Ndikimi kryesor dhe me i rendesishem ne mjedisin biologjik eshte gjate fazes se punimeve per hapjen dhe shfrytëzimin e minieres. Nga zbatimi i ketij projekti, pritët nje efekt domethenes ne demtimin e bimesise se zones, pasi aktivitetit ndodhet ne zone me bimesi te larte. Demtimi i siperfaqes se tokes dhe i shtreses bimore te cilat sherbejne si habitat per nje sere gjallesash do te ndikonte edhe ne largimin e faunes se zones. Kryesisht kafshet e egra, zogjte dhe insektet e zvarraniket.

Ndikimi i zhurmave do të ndikojë edhe në largimin e faunes në një rreze disa qindra metra ose edhe në km, kjo kryesisht nga aktiviteti i përdorimit të lendeve plasese për përdorim civil, që shërbejnë për shkeputjen e masivit shkëmbor.

Ndikimi në mjedisin social-kulturor e ekonomik nga faza e zbatimit të punimeve të shfrytëzimit të mineraleve, vlerësohet të jetë pozitive. Kjo për shkak të nivelit të ulët ekonomik të zonës dhe rritjes së punësimit nga projekti shfrytëzimit. Investitori do të kryejë edhe disa punime të tjera si hapje dhe mirëmbajtje të rrugës ekzistuese. Gjetja e objekteve arkeologjike gjatë punimeve do të ndryshonte rrjedhën e punimeve, megjithatë nga instituti përkatës nuk identifikohen të tilla. Investimi i tillë, ndikon në zhvillimin ekonomik e social-kulturor të zonës.

Përdorimi i tokës aktualisht është për blegtori, nuk përfshihen toka bujqësore. Përsa i përket burimeve ujore, nuk përdoren për këto veprimtari. Nga burimet e zonës, do të krijohet mundësia e furnizimit me ujë për plotësimin e nevojave të punëtorëve dhe të ambientëve të punës.

Projekti në vlerësim nuk do të përfshijë substanca të tilla që mund të ndikojnë në rritjen e përqendrimit të lendeve ozon-holluese në atmosferë. Vlerësohet vetëm lenda djegëse e mjeteve të renda të punimeve të germimit dhe lenda plasese, megjithatë në nivele të ulëta. Faktor tjetër negativ mund të vlerësohet reduktimi i bimesisë së zonës dhe pakësimi i filtrimit e rigjenerimit të oksigjenit.

5. INFORMACIONI PËR KOHËZGJATJEN E MUNDSHME TË NDIKIMEVE NEGATIVE.

Ndikimi i aktivitetit në kushte normale funksionimi do të zgjase për aq kohë sa zgjat edhe aktiviteti, por edhe për një periudhë kohë që i duhet natyrës për tu rigjeneruar natyrisht, pavarësisht punimeve rehabilituese që mund të ndërmerren. Në kohë ky ndikim është relativisht i gjatë.

6. SHTRIRJA HAPËSINORE E NDIKIMIT NEGATIV NË MJEDISIN E ZONËS.

Ndikimi në mjedisin e zonës, bazuar edhe në sipërfaqen e venë në dispozicion për punime shfrytëzimi minerali Gure Gelqeror që është rreth 5 Ha, vlerësohet të jetë i gjatë. Për këto arsye duhet që subjekti të jetë shumë strikt dhe tepër i kujdesshëm në levizjet e tij, duke zgjedhur mundësitë me të mira të shfrytëzimit të infrastrukurës ekzistuese, si dhe të rehabilitimit të menjëhershëm dhe të plote të sipërfaqeve mjedisore të demtuara.

7. REHABILITIMI I MJEDISIT TË NDIKUAR DHE MUNDËSIA E KTHIMIT TË TIJ NË GJENDJEN E MËPARSHME.

Punimet e rehabilitimit janë të projektuara dhe të planifikuara në një raport të vecantë. Në këto raporte janë të përshkruara të gjitha kushtet klimatike, gjeologjike, të relievit, të bimesisë, të specieve të zonës, përfshi edhe ato të rrezikuara. Në këto projekt përfshihen të gjitha përshkrimet e punimeve rehabilituese të cilat do të kryhen nga subjekti pas përfundimit të shfrytëzimit të mineralit. Ky projekt është i shoqëruar edhe me preventivin e shpenzimeve dhe kostove të nevojshme për të realizuar këto rehabilitime të sipërfaqes pyjore. Në këto preventive, nuk janë përfshirë punimet e levizjes së masivit të sterileve, por të gjitha punimet e rehabilitimit të biodiversitetit pas mbushjes së karrigerës me sterilin e grumbulluar.

Disa prej rekomandimeve të këtij projekti paraqiten me poshte:

Rekomandime rreth masave operacionale për rehabilitimin ekuivalent të sipërfaqeve minerare që parashikohen për tu përkrahur me shfrytëzim mineral. Rehabilitimi i çdo vënd-
nxjerrjeje të mineralit do të pasohet nga masat reabilituese të terrenit.

Në rastin konkret masa e parë që do të ndërmerret nga kompania shfrytëzuese ka të bëjë
më ri-imbushjen e vëndit të gërmuar me materialin inert të tokës i cili është grumbulluar
jashtë hapsirës së 'djepit' të mineralit. Ky operacion rekomandohet të kryhet sipas një
sistemi të thjeshtë i cili ka lidhje me shtresat gjenetike të profilit tokësor të gërmuar. Në këtë
kontekst rekomandohet grumbullimi i ndarë i dherave të shtresave sipas strukturave që
rezultojnë gjatë gërmimeve: pra inertet shkëmbore dhe ato çakullore të grumbullohen veçaz
dhe inertet e shtresave tokësore në të cilat depërtojnë sistemet rrënjore të bimësisë të
grumbullohen gjithashtu të veçuara. Kjo masë paraprake do të na lejojë të ndjekim një
rimbushje të sistemuar në përshtaje me shtresat gjenetike të tokës në gjëndjen natyrale. Me
fjalë të thjeshta, rekomandohet ri-imbushja fillimisht me fraksionet shkëmbore, pastaj me
fraksionet gurore dhe me ato çakullore ndërsa shtresa e fundit (e sipërme) duhet të jetë
detyrimisht shtresa e fraksioneve të imët të tokës, përafërsisht me atë të gjëndjes fillestare
natyrale.

8. MASAT E MUNDSHME PËR SHMANGIEN DHE ZBUTJEN E NDIKIMEVE NEGATIVE NË MJEDIS.

Masat e propozuara për mbrojtjen e mjedisit nga ndotja dhe demtimi janë me kryesoret
punimet e rehabilitimit të cilat janë të projektuara dhe të planifikuara në një raport të
vecantë. Në këtë raport janë të përshkruara të gjitha kushtet klimatike, gjeologjike, të
relievit, të bimësisë, të specieve të zonës, përfshi edhe ato të rrezikuara. Në këtë projekt
përfshihen të gjitha përshkrimet e punimeve reabilituese të cilat do të kryhen nga subjekti
pas përfundimit të shfrytëzimit të mineralit. Ky projekt është i shoqëruar edhe me
preventivin e shpenzimeve dhe kostove të nevojshme për të realizuar këtë rehabilitim të
sipërfaqes pyjore. Në këtë preventive, nuk janë përfshirë punimet e levizjes së masivitetit të
sterileve, por të gjitha punimet e rehabilitimit të biodiversitetit pas mbushjes së karrierës me
sterilin e grumbulluar.

Disa prej rekomandimeve të këtij projekti paraqiten me poshte:

Rekomandime rreth masave operacionale për rehabilitimin ekuivalent të sipërfaqeve
minerare që parashikohen për tu përkrahur me shfrytëzim mineral. Rehabilitimi i çdo vënd-
nxjerrjeje të mineralit do të pasohet nga masat reabilituese të terrenit.

Në rastin konkret masa e parë që do të ndërmerret nga kompania shfrytëzuese ka të bëjë
më ri-imbushjen e vëndit të gërmuar me materialin inert të tokës i cili është grumbulluar
jashtë hapsirës së 'djepit' të mineralit. Ky operacion rekomandohet të kryhet sipas një
sistemi të thjeshtë i cili ka lidhje me shtresat gjenetike të profilit tokësor të gërmuar. Në këtë
kontekst rekomandohet grumbullimi i ndarë i dherave të shtresave sipas strukturave që
rezultojnë gjatë gërmimeve: pra inertet shkëmbore dhe ato çakullore të grumbullohen veçaz
dhe inertet e shtresave tokësore në të cilat depërtojnë sistemet rrënjore të bimësisë të
grumbullohen gjithashtu të veçuara. Kjo masë paraprake do të na lejojë të ndjekim një
rimbushje të sistemuar në përshtaje me shtresat gjenetike të tokës në gjëndjen natyrale. Me
fjalë të thjeshta, rekomandohet ri-imbushja fillimisht me fraksionet shkëmbore, pastaj me
fraksionet gurore dhe me ato çakullore ndërsa shtresa e fundit (e sipërme) duhet të jetë

detyrimisht shtresa e fraksioneve të imët të tokës, përafërsisht me atë të gjëndjes fillestare natyrale.

Planifikimi i zones;

Per shmangien dhe parandalimin e erozinit, shembjes se siperfaqes dhe vithisjeve te dryshme, ne projekt eshte percaktuar shfrytezimi harmonik dhe i kombinuar ne kohe dhe hapesire i zones ne tersi dhe shkalleve te ndryshme te shfrytezimit ne vecanti.

Gjate ushtrimit te aktivitetit dhe kryesisht ne vitet e fundit te tij, parshikohet trajtimi i te gjithë siperfaqes se shfrytezuar. Kjo siperfaqe e perfituar nga trajtimet e me siperme do te jape mundesi minimale per rikultivimin e bimeve dhe pemeve te ndryshme lokale, duke krijuar kushte per parandalimin e erozionit dhe permiresimit te pamjes se pergjitheshme te zones se shfrytezuar .

Masat teknike,

Per parandalimin e erozionit, shembjes dhe vithisjeve te ndryshme, ne zonen e shfrytezimit subjekti parshikon, cdo vit, te kryeje punimet e me poshteme:

Pas perfundimit te shfrytezimit qe ne vitet e para te aktivitetit shfrytezues, ne sheshet e krijuara dhe kryesisht ne sheshin e lene per kete qellim, do te ridepozitohen hap pas hapi ne çdo vit mbetje te ndryshme te zbulimit te cilat perbehen nga depozitime deluvionale produktive;

Depozitimi i tyre behet me qellim te parandalimit te erozionit te shpateve dhe per t'i paraprire mbjelljes se bimeve dhe pemeve karakteristike te zones;

Gjate ushtrimit te aktivitetit te shfrytezimit do te ruhen parametrat gjeometrike dhe gjeomekanike te shkalleve te shfrytezimit te parashikuar ne projekt;

Sistemimi, krefja dhe skarifikimi i skarpateve te shkalleve te shfrytezuara do te behet ne menyre sistematike, sipas parametrave gjeometrike te percaktuar ne pjesen perkatese te projektit;

Gjate shfrytezimit dhe ne perfundim te tij do te ruhen parametrat e pjerresise se shkalleve dhe te siperfaqeve te mbuluara per te lejuar rrjedhen normale te ujerave te rreshjeve dhe parndaluar grumbullimin dhe shpelarjen e siperfaqes se shfrytezuar dhe te mbuluar;

Masat estetike dhe ekologjike,

Gjate ushtrimit te aktiviteti te tij, subjekti i licensuar do te kryeje cdo vit proceset e me poshteme :

- Sistemimin e skarpateve perfundimtare te shkalleve te shfrytezimit duke respektuar parametrat gjeomekanike dhe gjeometrike te tyre;
- Lenien e brezave mbrojtes midis kufijeve te zones se shfrytezimit dhe siperfaqes tjeter (jashte kufirit te zones);
- Sistemimin, perpunimin dhe mbulimin e siperfaqeve horizontale te shkalleve duke i kthyer ato ne forme brezaresh;
- Krijimin e kushteve te pershtateshme per mbjelljen dhe kultivimin e bimeve dhe pemeve te ndryshme lokale;
- Mbjelljen e siperfaqeve te shkalleve me bime dhe peme.

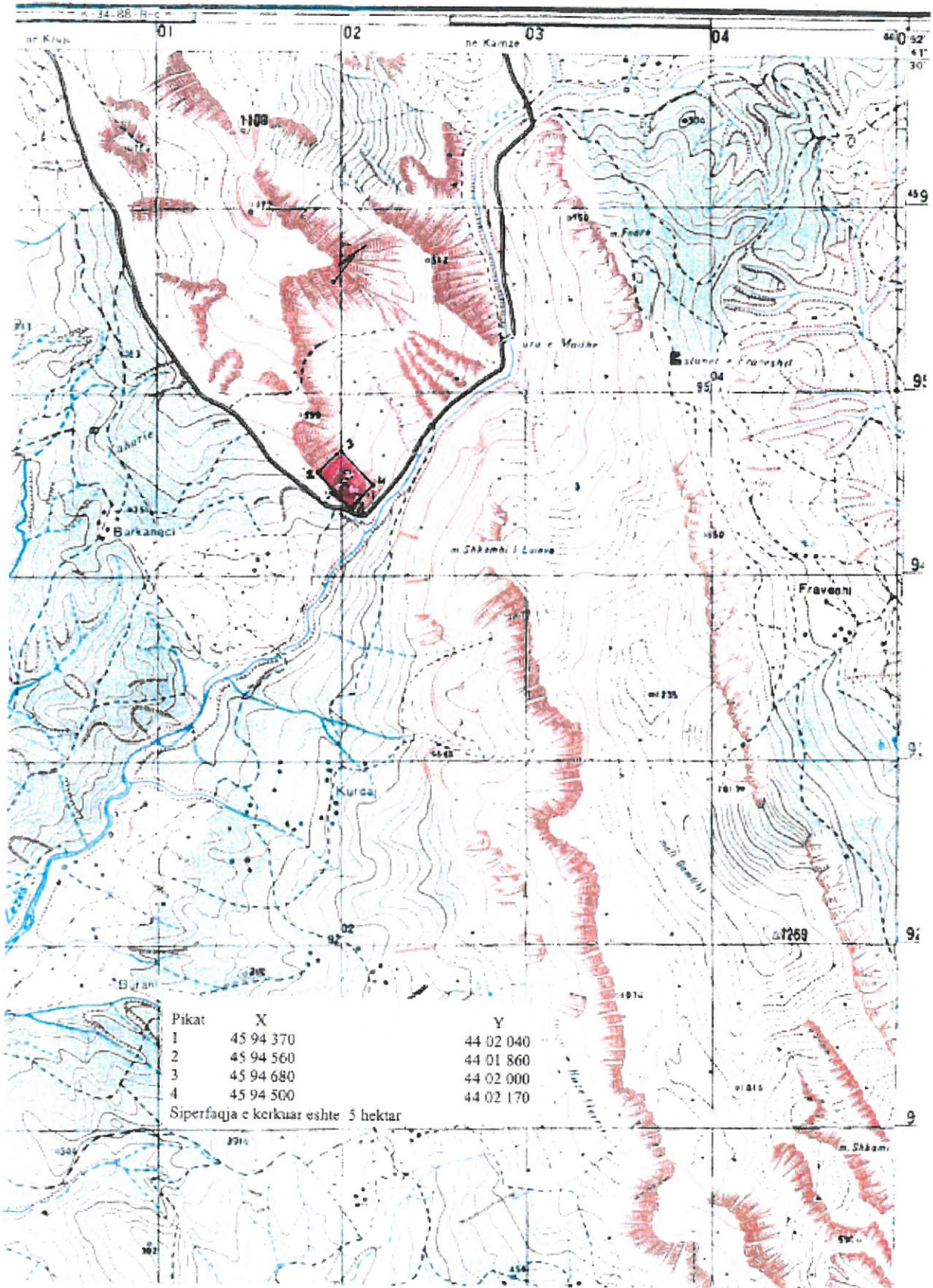
9. NDIKIMET E MUNDSHME NË MJEDISIN NDËRKUFITAR (NËSE PROJEKTI KA NATYRË TË TILLË).

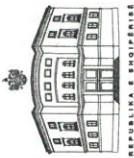
Ky projekt nuk prek zonat kufitare dhe si rrjedhoje edhe ndikimi i tij nuk shkakton demtim te mjedisit nderkufitar. Projekti nuk ndikon ne cenimin e sigurise se jetes dhe shendetit as te shteteve fqinje, as te qendrave te banuara te rajonit. Nuk ndikohen burimet ujore nderkufitare, nuk ndikohet cilesia e ajrit ne kontekstin nderkufitar. Per kete kapitull, nuk kryhen vleresime dhe analiza te detajuara per shkak te vendodhjes se projektit ne brendesi te kufirit shteteror dhe distances qe ai ruan me kufirin dhe shtet fqinje.

**Harta topografike e zones se kerkuar per aktivitetin "Shfrytezim i Mineralit Gure Gelqeror",
ne Zonen Minerare nr. 1451, Objekti "Gryka e Shkalles", Barkanesh, Kruje.
Subjekti "KELAN 2014" Sh.p.k**

INFORMACION PËR NDËRVEPRIMIN NË MJEDIS
SHFRYTEZIMI I MINERALIT GURE GELQEROR ME PUNIME SIPERFAQESORE. ZONA MINERARE NR. 1451, OBJEKTI
"GRYKA E SHKALLES", BARKANESH, KRUIJE, DURRES.

34-88-D-a (VERJANI)





REPUBLIKA E SHqipërisë
MINISTRIA E ZHVILLIMIT,
EKONOMIK, TURIZMIT,
TREGTISË DHE SIFËRMARRJES



Qendra Kombëtare e Biznesit
National Business Center

LICENCË

Numri serial: LN-2068-09-2016
NUIS/NIPT: L62113034E

Subjekti: Laert Shehu

Adresa: Tirane, TIRANE, Tirane, Njesia Bashkiake nr 2 , rruga Fadil Rada, objekt me zone kadastrale 8150 dhe pasuri 6/541.

Kodi: III.2.A (1+2)

Kod tjetër:

Data e lëshimit: 16/09/2016

Afati i vlefshmërisë: Pa afat

Kategoria

Shërbime ekspertize dhe/ose profesionale lidhur me ndikimin në mjedis

Nënkategoria

Veprimtaritë e ekspertizës lidhur me ndikimin në mjedis

Veprimtari specifike

- Ndikim në mjedis
- Auditim mjedisor

Specialiteti

Emërtimi përshkrues i veprimtarisë

Vlërësim i ndikimit në mjedis. Auditim mjedisor

Kufizime specifike

Licenca ushtrohet sipas kufizimeve në legjislacionin në fuqi

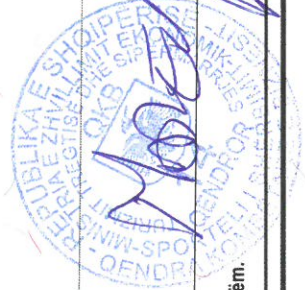
Detyrime specifike

Licenca ushtrohet sipas detyrimeve në legjislacionin në fuqi

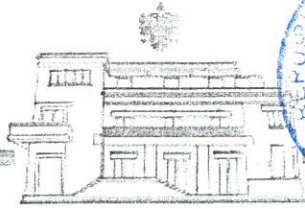
Vendi i kryerjes së veprimtarisë

Në të gjithë territorin e Republikës së Shqipërisë

Nënshkrimi i sportelit:



[Signature]



REPUBLIKA E SHQIPËRISE
MINISTRIA E MJEDISIT

Nr. 11659 Prot.

Tiranë, më 10.12 2014

Nr. identifikues 262

ÇERTIFIKATË

Në mbështetje të Vendimit të Këshillit të Ministrave Nr. 122, datë 17.02.2011 Për një ndryshim në Vendimin Nr. 1124, datë 30.7.2008, të Këshillit të Ministrave, "Për miratimin e rregullave, të procedurave dhe kriterëve për pajisjen me certifikatën e specialistit, për vlerësimin e ndikimit në mjedis dhe auditimin mjedisor":

Z. LAERT SHEHU

Çertifikohet për hartimin e raporteve të vlerësimit të ndikimit në mjedis, për të kryer auditimin mjedisor, për hartimin e ekspertizave për probleme mjedisore dhe thirrjen si ekspert për të vlerësuar një raport të vlerësimit të ndikimit në mjedis ose rezultatet e një auditimi.

MINISTRI

Lefter KOKA



REPUBLIKA E SHQIPËRISË
DHOMA E NOTERISË TIRANË
NOTERE MARSELA BINJAKU
NR. 1198 REP.
TIRANË



VËRTETIM I NJËSISË ME ORIGJINALIN

Sot më dt 08.07.2016 (dymijë e gjashtëmbëdhjetë), në Tiranë, para meje noteres Marsela Binjaku me seli noterie pranë Gjykatës së Rrethit Gjyqësor Tirane, u paraqit personalisht:

Vanina Latifi me numer personal J25301112S madhore e me zotësi të plotë juridike për të vepruar, e cila më kërkoi të vërtetoj me origjinalin fotokopjen e dokumentit:

- CERTIFIKATE NR.11659 PROT., DATE 10.12.2014 I JEPET Z.LAERT SHEHU NGA MINISTRIA E MJEDISIT.

Praktika permban flete dhe eshte fotokopjuar per tu perdorur sipas kerkesave te ligjit.

Personit që paraqiti dokumentat, ju bë e qartë përgjegjësia penale në rast paraqitje të një dokumenti të rreme apo të fallsifikuar.

Pasi bëra krahasimin e përmbajtjes së dokumentit të nxjerrë nga dokumenti origjinal dhe rezultoi se nuk ka korrigjime, shtesa, fshirje e shenja të tjera, e vërtetoj njësinë me origjinalin në bazë të nenit 56 të ligjit 7829 datë 01.06.1994 "Për noterinë" dhe Udhëzimit të Ministrit të Drejtësisë me nr .6291 datë 17.08. 2005, pika 3 ,4 ,7.

NOTERE

MARSELA BINJAKU

