

**PERMBLEDHJE JOTEKNIKE
E RAPORTIT ITE THELLUAR TE VLERESIMIT
TE NDIKIMIT NE MJEDIS
PER AKTIVITETIN MINERAR SHFRYTEZIM
MINERAL **GURË GËLQERORË(Gure Dekorativ)**
ME KARRIERE ZONA MINERARE Nr. 148
OBJEKTI “LESHNJE”
QARKU BERAT**

(Sipas Ligjit nr.10 440 date 07.07.2011 “Per vleresimin e ndikimit ne mjedis” Kodi eshte 19



INVESTITOR : “ITAL MARMO” sh.p.k

PROJEKTUES : « STUDIO PROJEK

Nentor 2016

Permbajtja

HYRJE

1. INFORMACION PER QELLIMIN E VNM DHE METODIKEN E ZBATUAR

2. PERSHKRIMI I PROJEKTIT

3. NJE PERSHKRIM I ANALIZIMIT TE ALTERNATIVAVE TE MUNDSHME PER ZBATIMIN E PROJEKTIT OSE KOMPONENTEVE TE VECANTA TE TIJ (SI AKSESI RRUGOR, ADMINISTRIMI I MBETJEVE DHE UJERAVE TE NDOTURA , LLOJET E LENDEVE DJEGESE , VENDODHJA E PROJEKTIT ETJ) SI DHE SQARIMI I ARSYEVE KRYESORE PER ALTERNATIVEN E PROPOZUAR , DUKE MARR PARASYSH NDIKIMET NE MJEDIS TE SELICES ALTERNATIVE , SI DHE NE RAST SE KA MENDIMET DHE SUGJERIMET E INSTITUCIONEVE PERGJEGJESE QE MBULOJNE FUSHEN E ZBATIMIT TE PROJEKTIT.

4. NJE PERSHKRIM TE GJENDJES DHE VLERAVE EKZISTUESE TE MJEDISIT QE MUND TE NDIKOHEN NGA ZBATIMI I PROJEKTIT TE PROPOZUAR DUKE PERFESHIRE

5. NJE PERSHKRIM TE NDIKIMEVE NEGATIVE TE RENDESISHME TE PROJEKTIT TE PROPOZUAR MBI MJEDISIN KU PERFSHIHEN

6. NDIKIMET NE MJEDISIN NDERKUFITAR TE PROJEKTIT

7. NDIKIMET POZITIVE NE MJEDISIN E ZONES SE PROJEKTIT

8. MASAT E PROPOZUARA PER MBROJTJEN E MJEDISIT NGA SECILI NDIKIM NEGATIV TE IDENTIFIKUAR

9. PROGRAMIN E MONITORIMIT TE NDIKIMEVE NE MJEDIS GJATE ZBATIMIT TE PROJEKTIT

10. PLANI I MENAXHIMIT DHE MONITORIMIT TE MJEDISIT

HYRJE

Shoqëria **“ITAL MARMO” sh.p.k, ka marre pjese ne konkurimin e dates 05.01.2016** për fitimin e te drejten për te pergatitur dosjen për pajisjen me leje minerare shfrytezimit dhe nga MEI me **Nr 3905/2 Prot date 27. 07.2016** eshte njoftuar se eshte shpallur fitues për zonen minerare konkuruese Nr 148

Zona **nr 148** si dhe zonat e tjera konkuruese, është publikuar për procedure konkurimi sipas Ligjit Nr.10304, datë 15.09.2010, “Për Sektorin Minerar në Republikën e Shqipërisë”, pikës 5 dhe pikave 7/7 e 7/8 të VKM nr. 320, datë 21.04.2011 “Për miratimin e procedurave e të kriterëve të konkurrimit dhe të afateve të shqyrtimit të kërkesave për marrjen e lejeve minerare në zonat konkurruese”, Urdhrit nr 109.date 10.03.2014 të Ministrit së Energjisë dhe Industrisë “Për miratimin e Planit Vjetor Minerar 2014”

Prodhimi mineralit ndertimor gelqerore shtrese trashe (*dekorativ*) ne zonen minerare nr.148 do te perdoret ne industrine e ndertimit kryesisht per shtrim dhe veshje muresh, etj .

Raporti i thelluar i VNM lidhet me aktivitetin minerar te prodhimit dhe perpunimit te mineralit ndertimor te gurit gelqerore (gure dekorativ) , te propozuar per tu realizuar ne zonen minerare Nr. 148 ne objektin Leshnje, Rrethi Skrapare, Qarku Berat

Studimi i thelluar i Vleresimit te Ndikimit ne Mjedis per aktivitetin minerar prodhim mineralit gure gelqerore me kariere u pergatit me kerkese te subjektit “ITAL MARMO”shpk , ne zbatim te legjislacionit Shqiptar.

Raporti synon te jape nje informacion te detajuar dhe te besueshem lidhur me ndikimin mjedisor te projektit te propozuar ne perdorimin e tokes, efektet lidhur me ndikimet ne floren, faunen, burimet e ujit, emetimin e gazeve sere ne atmosfere, shkarkimet ne toke, uje, ndotjen akustike, si dhe çdo ndikim social ekonomik ne punesimin lokal, permiresimin e infrastruktures dhe ndikimeve te tjera te rendesishme mjedisore ose sociale, perfshin gjithashtu parashikimin dhe planifikimin e masave zbutese te ndikimeve te projektit ne mjedisin fizik dhe social me qellim permisimin e cilesise dhe qendrushmerise se mjedisit nepermjet :

-Marrjes ne konsiderate te çeshtjeve te mjedisit ne fazen e pergatitjes se projektit.

-Shqyrtimit te alternativave te ndryshme brenda projektit.

-Te jape nje gjendje sa me reale, nga pikepamja e ndikimit te aktivitetit minerar te prodhimit te mineralit ndertimor gurit gelqerore me kariere mbi mjedisin human.

-Analizen e faktoreve pozitive e negative mjedisore, percaktimin e masave zbutese per

- Reduktimin e ndikimeve negative.

-Nxjerrjes ne dukje dhe vlersimin cilesor te ndikimeve ne mjedis te projektit.

-Propozime te masave zbutese te ndikimit ne projekt.

Projekti tenton permiresimin e vlerave ekologjike e rikrijuese te territorit, gjate shfrytezimit te tije , si qender rekreative e social- kulturore.

Per kete problem u be mbikqyrja e terrenit ne te gjithe zonen, duke kryer vrojtime te ndryshme , si dhe te biodiversitetit te burimeve Natyrore

1. INFORMACION PER QELLIMIN E VNM DHE METODIKEN E ZBATUAR

a-Pershkrim te qellimit dhe objektivave te VNM

Vleresimi i ndikimit ne mjedis eshte nje proces ne vazhdimesi i aktivitetit dhe siguron se ndikimet mjedisore te rendesishme, sinjifikante jane vleresuar dhe marre ne konsiderate ne menyre te kenaqshme ne planifikim, projektim, zbatim te aktivitetit qe do te zhvillohet.

Qellimi i VNM- se

Qellimi i hartimit te raportit te VNM-se eshte percaktimi i efekteve negative dhe pozitive te aktivitetit dhe masat e duhura per permiresimin dhe zvogelimin e ndikimeve ne mjedis si rezultat i zhvillimit te projektit te shfrytezimit te gelqeroreve shtrese trasha me kariere ne zonen minerare *Nr. 148*, objekt shfrytezimi Leshnje, Qarku Berat.

VNM nuk do te mbuloj çdo aspekt te nje efekti mjedisor te projektit, me te njejtin nivel detajesh. Theksi do te vihet ne ndikimet kryesore qe shkakton zhvillimi i aktivitetit.

Gjithashtu nje synim tjetër eshte te percaktoje e rekomandoje masat teknike- organizative per zbutjen e aneve negative qe mund te krijojen gjate zvillimit te aktivitetit dhe te jape informacion per vendim-marresit per pasojat mjedisore te aktiviteteve te propozuara.

VNM perfshin gjithashtu parashikimin dhe planifikimin e masave zbutese te ndikimeve te projektit ne mjedisin fizik dhe social me qellim permiresimin e cilesise dhe qendrueshmërisë se mjedisit nepermjet :

- Marrjes ne konsiderate te ndikimeve te mjedisit qe ne fazen e pergatitjes se propozimeve ne projekt.
- Shqyrtimit te alternativave te ndryshme brenda projektit.
- Te jape nje gjendje sa me reale, nga pikepamja e ndikimit ne mjedis te aktivitetit te hapjes, pergatitjes se karrieres dhe shfrytezimit me punime siperfaqesore te gurit gelqeror, mbi mjedisin human.
- Analizes se faktoreve pozitive e negative mjedisore dhe te masave zbutese per reduktimin e ndikimeve negative.
- Nxjerrjes ne dukje dhe vleresimi cilesor me pika te ndikimeve ne mjedis te projektit.
- Propozime te masave zbutese te ndikimit ne mjedis te projektit.

Objektivat e VNM

Objektivat e hartimit te VNM- se konsistojne ne evidentimin dhe reduktimin e ndikimeve ne mjedis dhe masat tekniko-organizative per nje zhvillim te qendrueshem te mjedisit, gjate kryerjes se aktivitetit minerar deri ne perfundim te aktivitetit dhe rehabilitimin e hapësirës se shfrytëzuar dhe te prekur nga aktiviteti, per nje mjedis te qendrueshem ne vitet pas ardhese.

Me kete studim informojme organet vendim-marres, mbi ndikimet ne mjedis dhe perfitimet e projektit te propozuar. Gjithashtu zhvillimin e qendrueshem duke siguruar qe zbatimi i projektit nuk prek burimet natyrore dhe funksionet ekologjike ose mireqenien, stilin e jetes dhe jetesen e komunitet si dhe te njerezeve qe lidhen apo varen nga ky projekt ose veprimtari.

b) Pershkrim i permbledhur i kuadrit ligjor mjedisor dhe institucional qe lidhet me projektin

Permbledhje Joteknike e VNM
te zones minerare nr. 148 objekti „Leshnje“Qarku Berat

- VKM nr.686 date 29.7.2015 « Per miratimin e rregullave , te pergjegjesive e te afateve per zhvillimin e procedures se vleresimit te ndikimit ne mjedis (VNM) dhe procedures se transferimit te vendimit e Deklarates Mjedisore »
- Ligj nr 12/2015 per disa ndryshime ne ligjin nr. 10440 date 07.07.2011 « Per vleresimin e ndikimit ne mjedis »
- VKM nr.419 date 25.6.2014 « Per miratimin e kerkesave te posacme per shqyrtimin e kerkesave per leje mjedisi te tipave A,B dhe C per transferimin e lejeve nga nje subjekt te tjetri, te kushteve per lejet respektive te mjedisit si dhe rregullave te hollesishme per shyrtingun e tyre nga autoritetet kompetente deri ne leshimin e ketyre lejeve nga QKL-ja.
- VKM. Nr. 247, datë 30.4.2014 “Për përcaktimin e rregullave, të kërkesave e të procedurave për informimin dhe përfshirjen e publikut në vendimmarrjen mjedisore”
- Ligji Nr.10 431,date 09.06.2011 “ Per Mbrojtjen e Mjedisit”
- Ligji nr. 10 463 date 22.09.2011 “Per menaxhimin e integruar te mbetjeve”
- Ligji nr. 10 448 date 14.07.2011 « Per Lejet e Mjedisit »
- Ligji nr.10 440 date 07.07.2011 « Per Vleresimin e Ndikimit ne Mjedis »
- Ligj Nr 10304, datë 15.7.2010 “Për sektorin minerar në Republikën e Shqipërisë”.
- Udhëzim nr.1 date 03.03.2009 « Per detyrat e organeve mjedisore per te siguruar pjesemarrjen e publikut dhe te OJF-ve mjedisore ne procesin e vleresimit te ndikimit ne mjedis »
- Udhëzim nr.3 date 19.11.2009 ‘Per metodologjine e raportit te VNM’
- Urdhri e ministrit nr. 146 dt. 8.5.2007 ”Per miratimin e listes se kuqe te flores dhe faunes”
- Udhëzimin nr 8 dt. 27.11.2007 “Per nivelin kufi te zhurmave ne mjedis te caktuara”
- Udhëzim Nr 3, datë 17.05.2006 “Për planet e rehabilitimit të sipërfaqeve të dëmtuara nga guroret”
- VKM. Nr 177, datë 31.03.2005 “Për norSkrapare e lejuara të shkarkimeve të lëngta dhe kriteret e zonimit të mjedisve ujore pritëse”.
- Ligji Nr 9385, datë 04.05.2005 “Për pyjet dhe shërbimin pyjor”. të ndryshuar dhe aktet nënligjore që rrjedhin prej tij.
- Ligji Nr 9115, datë 27.02.2003 “Për trajtimin mjedisor të ujrave të ndotur”. të ndryshuar dhe aktet nënligjore që rrjedhin prej tij.
- Ligji nr. 9010 dt. 13.02.2003 “Per administrimin mjedisor te mbetjeve te ngurta”
- Ligji Nr 8906, datë 06.02.2002 “Për zonat e mbrojtura”. të ndryshuar dhe aktet nënligjore që rrjedhin prej tij.
- Ligji nr. 8897 dt. 16.05.2002 “Per mbrojtjen e ajrit nga ndotja”
- Ligj nr. 8094 date 21.03.1996 « Per largimin publik te mbeturinave

2. PERSHKRIMI I PROJEKTIT TE PROPOZUAR

a. Qellimi i projektit te propozuar

Qellimi i projektit te propozuar eshte shfrytezimi i gurit gelqerore i mermerizuar shtrese trashe me kariere me punime siperfaqesore per furnizimin e tregut me keto blloqe per prodhim pllakash ne menyre te jete ne gjendje qe te perkrah zhvillimin ekonomik te shoqerise dhe te permiresoje gjendjen ekzistuese te lendeve te para si dhe Vleresimi i Ndikimit ne Mjedis per

Permbledhje Joteknike e VNM
te zones minerare nr. 148 objekti „Leshnje“Qarku Berat

aktivitetin hapje, pergatitje dhe shfrytezim te gurit gelqerore shtrese trashe, mineral i grupit ndertimore ne objektin Leshnje.

Kjo zone eshte e preferuar per shfrytezimin e gurit gelqerore shtrese trashe me kariere me punime siperfaqesore sepse ka te ngritur infrastrukturen rrugore ka lehtesira ne transport me kosto te ulet te prodhimit .

b. Planimetria e vendodhjes se projektit , ku te pasqyrohen ne harten topografike siperfaqja e tokesse kerkuar , kufijt e siperfaqes se kerkuar , te dhenat per perdorimin ekzistues te siperfaqes se tokes qe do te perdoret perkohesisht apo perhere nga projekti gjate fazes se ndertimit apo instalimit te pajisjeve.

Zona minerare nr 148 ka qene perfshire ne planin miniera te vitit 2013 te shpallur me urdhenrin e Nr 127 te Ministrit te Ministrise se Eengjise dhe Industrise , date 25.02.2013 “ Per miratimin e palnit vjetor te vitit 2013” ne qarkun e Beratit

Zona minetrare Nr 148, per te cilen kerkohet leja minere e shfrytezimit , ndodhet ne krahun Perendimor te rruges auto qe lidh Fshatin Melove (Përrenjas) me fshatin Zaloshnje 100-350m larg saj ne vije ajrore. Ai shtrihet ne nje shpat mali qe ben pjese ne anen veri lindore te malit te Leshnjës me lartesi maksimale mbi nivelin e detit +1720m . Kuota e pjeses se poshteme te shpatit te malit ku kalon rruqa Melove – Zaloshnje eshte rreth 1120m

Qendrat e banuar me te aferta nga objekti jane fshati Melove, Floq-Rehova dhe Zaloshnja.

Fshati Mëllove eshte i ndertuar nga tre lagje te cilat ndodhen perkatesisht Milova (Perrenjas) rreth 1.5 km larg ne vije ajrore ne Juge lindje te objektit . Milova qender rreth 1 km ne lindje te objektit dhe Milova (Zdremeshi) rreth 500m ne veri lindje te objektit .

Fshati Zaloshnje ndodhet rreth 0.6 km larg ne vije ajrore ne veri te objektit .

Fshati Floq –Rehove ndodhet rreth tre km larg ne vije ajrore ne veri lindje te objektit .

Objekti lidhet me rruge auto me qytetin e Çorovodes, e cila ne pjesen me te madhe eshte e pasfaltuar dhe ne gjendje jo shume te mire

Rruget ne rajon qe lidhin objektin me qendrat e banuara jane pergjithesisht me bazamnete shkembor dhe te qendrueshme , te ngushta, te pa asfaltuar dhe kane nevojte per riparime te pjeseshme ndertime urash dhe murrsh mbajtese.

Ne veri, juge dhe perendim te objektit qe parashikohet te shfrytezohet mbi kuoten e rruges qe pershkon rajonin, ne kuotat mbi 1350 shtrihen shpate shkembore relativisht te zhveshura ose me zhvillim te kufizuar shkuresh lokale. Ne afersi te tij nuk ka qendra te tjera te banuara .

Permbledhje Joteknike e VNM
te zones minerare nr. 148 objekti „Leshnje“Qarku Berat

Objekti parshikohet te shfrytezohet perkatesisht me kuote te poshtme +1320m dhe kuote te siperme +1620m .

Per 25 vitete e para eshte mese e mjaftueshme te shfrytezohet vetem zona verilindore e objektit nga kuota +1320 deri ne kuoten +1440 m.

Ne Lindje te objekti , pergjate rruges, qe pershkon rajonin kalon nje linje elektrike qe sherben per furnizim me energji elektrike te fshatrave te zones perreth. .

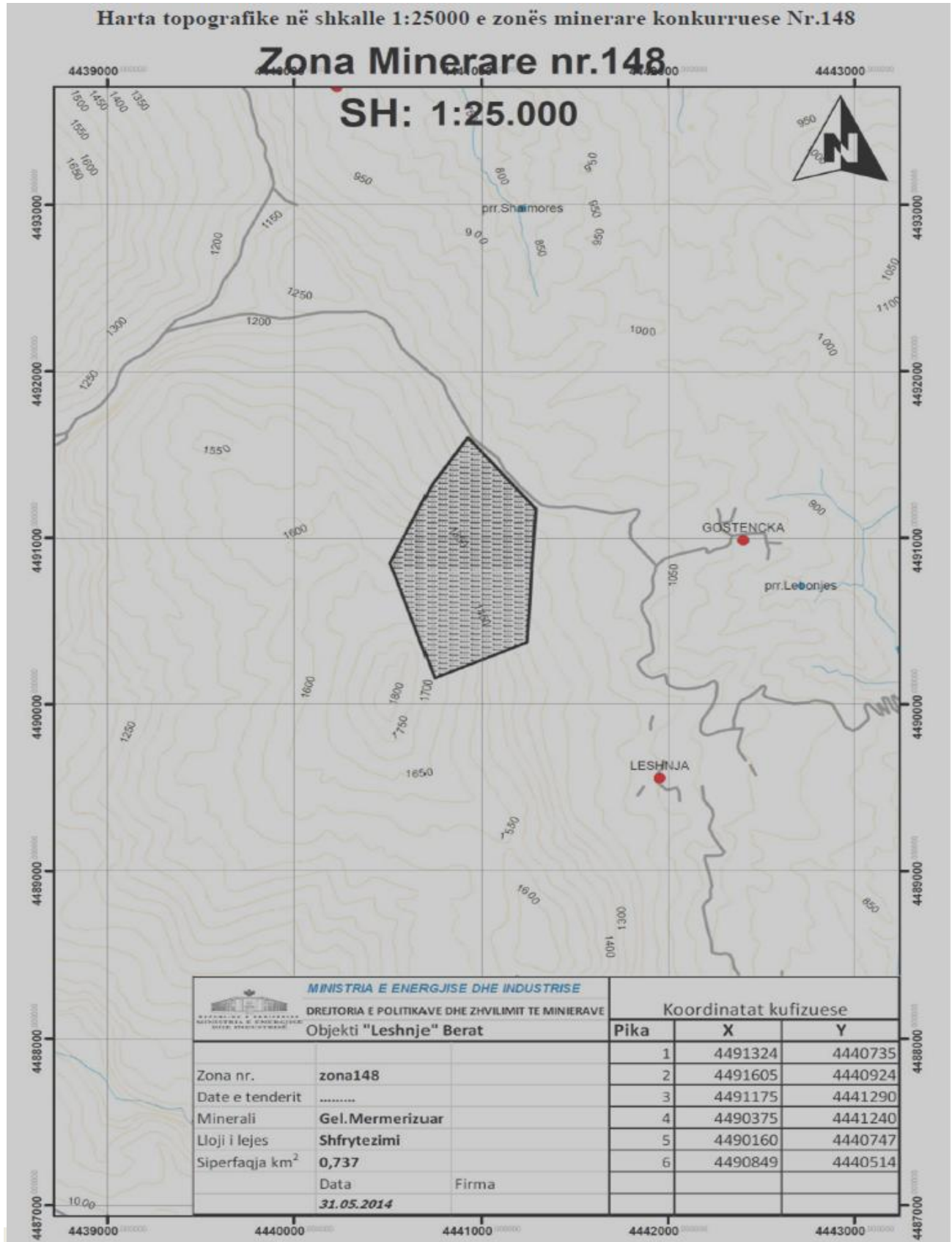
Ne jugelindje te objektit rreth 18 000m larg prej tij dhe rreth 250m ne perendim te rruges se siperpermendur ndodhet nje burim me prurjr 25 litra /minute , i cili ka prurje te perhereshme dhe mund te sherbeje per marjen e ujit teknologjik per prerjen e blloqeve me tel apo per shpimin e birave me sonde . Gjithashtu, ne Ne jugelindje te objektit rreth 700m kalojn dy perenj me uje te perhershem me prurja te mjaftueshme per furnizim me uje teknologjik per shfrytezimin e perpunimin e gurit gelqeror te mermerizuar.

Zona e kerkuar per shfrytezim ndodhet ne plashetin K-34-125-B-c (Gjersesi) ne shkalle 1:25000 dhe kufizohet nga koordinatat e me poshteme

Tabela Nr 1 Koordinatat e pikave qe kufizojne zonen e shfrytezimit

Nr i pikes	Koordinatat zones	
	Y	X
1	4440735	4491324
2	4440924	4491605
3	4441290	4491175
4	4441240	4490375
5	4440747	4490160
6	4440514	4490848
	S= 0.737 km2	

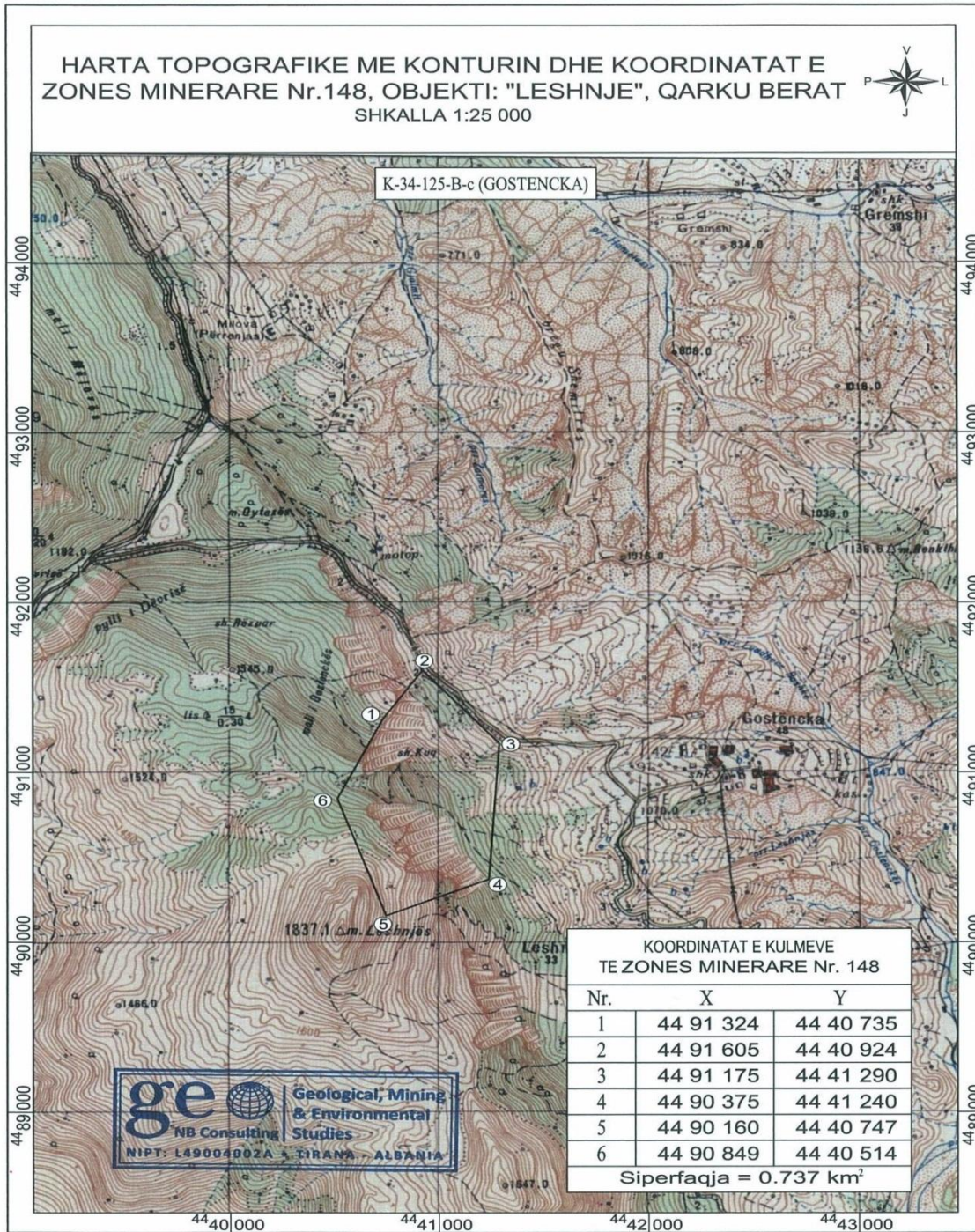
Permbledhje Joteknike e VNM
te zones minerare nr. 148 objekti „Leshnje“Qarku Berat



“STUDIOPROJEKT” sh.p.k Tirane
 Adresa: **Rr. Ndre MJEDA,Rezidenca Eagle. Njesia 3006. Tirane**
 Cel : 068 20 56654
 E-Mail : studioprojekt@yahoo.it

Permbledhje Joteknike e VNM
te zones minerare nr. 148 objekti „Leshnje“ Qarku Berat

Fig Nr 1 Harta e zones e publikuar nga MEI per konkurimin e date 07.07.2014



Gjeografia e zones

Nga pikpamja gjeografike terreni ku shtrihet objekti qe kerkohet per shfrytezim, eshte terren kodrinor. Zona e kerkuar per prodhimin e gelqerorit ndodhet ne te djathte te rruges se makines qe te çon ne fshatin Leshnje dhe me tej ne fshatrat e tjera te zones

Fshati Mëlove eshte i ndertuar nga tre lagje te cilat ndodhen perkatesisht Milova (Perrenjas) rreth 1.5 km larg ne vije ajrore ne Juge lindje te objektit . Milova qender rreth 1 km ne lindje te objektit dhe Milova (Zdremeshi) rreth 500m ne veri lindje te objektit .

Fshati Zaloshnje ndodhet rreth 0.6 km larg ne vije ajrore ne veri te objektit .

Fshati Floq –Rehove ndodhet rreth tre km larg ne vije ajrore ne veri lindje te objektit .

Objekti lidhet me rruge auto me qytetin e Çorovodes, e cila ne pjesen me te madhe eshte e pasfaltuar dhe ne gjendje jo shume te mire .

Vete terreni ku kerkohet leja minerare eshte i pak aksidentuar dhe shume i shpelare nga erozioni. Ne siperfaqe vihen re proska te vogla te cilat ne shumicen e kohes jane te thata . Thellesia e prerjeve erozionale te krijuara nga gryerjet nuk eshte e konsiderueshme

Kuota e poshtem e zones se kerkuar per shfrytezmi eshte + 1160 m ajo e siperme + 1400m .Nga pikpamja topografike objekti ka formen e nje strukture monoklinale me shtrirje te pergjitheshme Veri lindje Juge Perendim me azimut 327 ° -335° -VP JL dhe me renie Verilindore me azimut renie + 43-45° m dhe kend renie te terenit 18-32grad. .

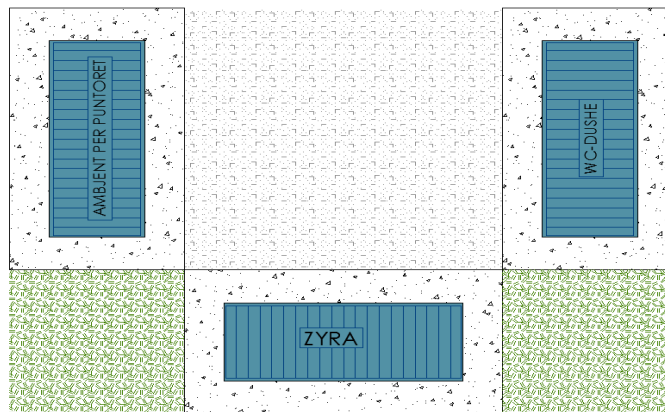
c. Skicat dhe planimetrite e objekteve te projektit dhe strukturave te projektit

ky projekt nuk kerkon ndertim te strukturave me themele. Objekte ne sherbim te aktivitetit jane:

- Objektet e sherbimit si zyrat, te sherbimit te punonjesve se banje, garderobe, dhome te ndihmes se shpejte, 4 objekte me siperfaqe te pergjithshme 56m², keto objekte do te jene kontoniere me sanduic te mobiluar, te cilet do te vendosen ne bazamente te ngritura nga toke trare me lartesi mbi 40cm.

Permbledhje Joteknike e VNM
te zones minerare nr. 148 objekti „Leshnje“Qarku Berat

SKICA E SHESHIT TE KANTJERIT



d. Pershkrim i procesit ndertimore dhe teknologjike, perfshire kapacitetet prodhuese perpunuese , sasite e lendeve te para dhe produktet perfundimtare te projektit

➤Pershkrimi i procesit ndertimor

Me projekt per tu mundesuar shfrytezimi i gurit gelqerore shtrese trashe dekorativ, ne objektin Leshnje do te behet punime ndertimore si hapja e vendburimit vetem me rruge brenda karieres per te shkuar ne horizontin e siperm te shfrytezimit ne kuoten + 1300 m,pra nuk do te kete rruge per te shkuar ne objekt pasi rruga ekzistuese eshte ne afersi e cila eshte edhe fillimi i zones se shfrytezimit.

Ky segment rruge do te sherbeje per levizjen e makinerive teknologjike kryesisht makineri me zinxhira si eskavatoret dhe makinat transporti. Rruga brenda karieres do hapet pa perdorur lende plasese por vertem me forcen mekanike te koves. Ne ndihme te zhvillimit te projektit do te kete

- Objekti i sherbimit per zyrat, wc etj qe do jene kontenier sanduic
- Vaskat e dekantimit (jemi ndalur gjeresisht me posht)
- Kabina e furnizimit me energji elektrike. Energjia elektrike do te merret nga linja ekzistuese qe kalon ne teritorin e zones se projektuar per shfrytezim. Investimi eshte minimal do te vendosen dy shtylla elektrike dhe nje trasforSkrapareor me panelin e shperndarjes shtyllore.

-Pershkrimi i procesit teknologjike

Procesi teknologjik i prodhimit te gurit gelqerore shtrese trashe dekorativ ne kariere eshte i thjesht. Shfrytezimi do te behet nga larte poshte nga shkalla e pare 800 deri +700, duke u ulur cdo 10m deri ne shkallen fundore .

Per realizimin e prodhimit, zbulimit, dhe kryerjen e proceseve te tjera pergatitore dhe ndihmese parashikohen makinerite e pajisjet si me poshte :

Germimi dhe rrezimi i mbuleses dhe shkembit te coptuar

Permbledhje Joteknike e VNM
te zones minerare nr. 148 objekti „Leshnje“Qarku Berat

Per realizimin e prodhimit te parashikuar, mendohet qe ne objekt te levizin 15 m^3 /dite dhera shkemb i çare dhe mbetje te ndryshme .

Per realizimin e ketij procesi parashikohet nje eskavator me lopate mekanike me kapacitet kove te variushme $1-1.5\text{m}^3$ ose eskavator me lopate mekanike inverse me karakteristiak te peraferta .

Eskavatori eshte zgjedhur tip i tille mbasi krahu i tij lejon germimin ne distance dhe lartesi te madhe . Meqenese ne karrier nuk parashikohet te perdoret lende plasese , coptimi i nje pjese te shkembenjve me çarje te mbuleses do te realizohet ose me ane te koves se eskavatorit ose duke perdorur çekiçin hidraulik .

Per spostime te ndryshme sidomos gjate ndertimit te rruges parashikohet te perdoret dhe nje buldozer.

Ngarkimi i Skrapareerialit te zbulimit, shkembit me çarje dhe mbetjeve te ndryshme.

Ngarkimi i materialit te pershkruar me siper parashikohet te behet me te njejtin eskavator Per kryerjen e procesit normale te ngarkimit sipas kapacitetit te koves nevojitet 4-6 ore pune efektive. Koha tjeter e punes, do te perdoret pe te zhvendosur shkembinjte me çarje qe jane ne pjesen e siperme te shkalles

Parametrat gjeometrike te karrieres

Duke pasur parasysh pozicionin gjeografik te karrieres, relievin dhe parametrat gjeometrike te shkalleve, karriera, ne gjendje perfundimtare, do te kete pamjen e nje siperfaqe te germuar me thellesi deri ne 40m me te njetin kend te sheshit te poshtem qe ka dhe tereni per rreth .

Me poshte ne menyre te permbledhur janedhene parametrat per shfrytezimin ne 25 vitet e para dhe ate te gjendjes perfundimtare te karieres

Parametrat per zhvillimine karieres per 25 vitet e para do te jene si me poshte

Duke pasur parasysh pozicionin gjeografik te karrieres, relievin dhe parametrat gjeometrike te shkalleve, karriera, ne gjenje perfundimtare, do te kete pamjen e nje amfiteatri me shuarje graduale perkatesisht

1. Thellesia maksimale vertikale e karrieres gjate shfrytezimit te saj , 110 m;
2. Numuri i shkalleve te punes qe do te zhvillohen gjate shfrytezimit 2-11;
3. Gjeresia ne sheshin e poshtem te karriere kuota +1290 m , 80-200 m;
4. Gjatesia ne plan e karrieres ne pjesen e siperme, 310-400 m;
5. Gjatesia e karrieres ne pjesen e poshtme kuota +1290 , 290-310m;
6. Kendi i shuarjes se shkalleve ne varesi te shtrirjes se karrieres eshte 55-60° ;
7. Lartesia e shkalles 10m;
8. Orientimi i transheve te hyrjeve eshte Veri Lindje Juge Perendim;
9. Siperfaqja e karrieres ne plan se bashku me transhete e hyrjeve te cilat do te shuhet gradualisht **11.66 hektare** ;

Percaktimi i lartesis se shkalles

Percaktimi i lartesis se shkalles se punes ne karriere eshte bere duke patur parasysh faktoret e meposhtem:

1. Kushtet tekniko-minerare te objektit ;
2. Vetitet gjeomekanike te shkembinjve rrethues;
3. Mjetet e parashikuara dhe menyren e prerjes dhe shkeputjes se blloqeve te gelqerore Menyren e transportit te brendshem dhe te jashtem te blloqeve dhe mbetjeve te ndryshme ;

Permbledhje Joteknike e VNM
te zones minerare nr. 148 objekti „Leshnje“Qarku Berat

4. Menyren dhe mjetet e ngarkimit ne shkallet dhe menyren e krehjes se shpateve te shkalleve ne pjesen e sipërme te tyre gjate heqjes se pjeses se shkembenj te coptuar dhe blloqeve ;

Per zhvendosjen e gelqeroreve ,e te coptuar dhe mbuleses apo perzjerrjeve te ndryshme ne sheshet e punes se karrieres, do te perdoret eskavator me kove te variueshme 1-1.5m³ .

Ngarkimi blloqeve me trashesi te ndryshme parashikohet te behet me mjet te tipit pirrun.

Transporti nga sheshet e punes ne sheshin e depozitimit te blloqeve (kuota +1250m) parshikohet te behet me kamion 9-12 ton

Duke pasur parasysh eksperiencen e shfrytezimit te gureve dekorative ne vendburime te ndryshme shkalla e plote do te perbehet nga disa nenshkalle. Lartesi e nenshkalles deri ne formimin e shkalles se plote 10 m do te varet nga:

- Trashesia e mbuleses vegetale apo me shkembinj bllokore me trashesi te madhe ose te coptuara :
- Kushtet e terenit dhe pjerrtesia e siperfaqes, qe do te germohet;
- Pozicioni i shtreses te shfrytezueshme ne raport me shtresat dhe pakot e tjera .
- Thellesia e ndodhjes se shtreses se shfrytezueshme ne raport me siperfaqen e terenit

Treguesit e sistemit te shfrytezimit

Shfrytezimi vendburimit do te behet	nga larte – poshte.
Shkalla e pare do te hapet ne kuoten	+1250 deri ne kuoten +1400m
- Lartesia e shkalles do te jete	10m
- Skarpata e shkalle do te jete me pjerrtesi	78 ⁰
- Sheshi shkalleve se sigurise ne mbyllje te aktivitetit do te jete me gjeresi	4m
- Kendi shuarjes se shkalleve te karrieres ne mbyllje te aktivitetit do te jete	65 ⁰

Percaktimi kapacitetit prodhues

Prodhimi i blloqeve te gurit gelqerore masiv me kariere u projektua duke patur ne konsiderat keto kerkesa:

1-Sasin e pergjithshme te rezervave te vendburimit te mundshme per shfrytezim.

2- Kushtet tekniko-minerare te vendburimit .

3- Kerkesat e investitorit per mineral ndertimor gurit gelqerore.

Ne zbatim te aktit te miratimit te tenderit subjekti do te kete prodhim vjetor te gurit gelqerore do te jete deri 18 000m³/vit.

Te dhena te shkurtra mbi llojin e mineralit

Produkti perfundimtar i projektit do te jet gure gelqerore shtrese trashe i prodhuar ne kariere. Me poshte japim te dhena mbi vetite fiziko-mekanike dhe perberjen kimike te produktit.

Vetite fiziko mekanike kane te bejne me fortesine dhe qendrueshmerine e gurit gelqerore .

-Sasite e lendeve te para dhe produktet perfundimtare te projektit

Ne teknologjine e shfrytezimit te gurit gelqerore me kariere nuk perdoren lende te para ne sherbim te aktivitetit, prandaj nuk do ta trajtojme. Theksojme se ne kariere nuk do te perdoren lende te demshme (toksike) qe po te shkarkohen ne uje, ajer dhe toke ndotin ambjentin dhe demtojne floren dhe faunen e zones.

Makinerit qe do te perdoren ne kariere jane me motor dizel, ato punojne me nafte dhe lubrifikohen me vajra.

Nga punonjesit e karieres kujdes i vecant do te tregohet per grumbullimin e vajrave te djegura, ato do te grumbullohen dhe do te tregtohen tek subjektet qe perpunojne vajrat e djegura duke i ricikluar. Gjithashtu punonjesit do te jene instruktuar si te veprojne ne rast se ndodhin rrjedhje aksidentale te vajrave nga sotokarteri i makinave ne rast avarish. Ne keto raste gjith Skrapareeriali ndotur do te mblidhet dhe do te transportohet ne sheshet e caktuara nga pushteti vendor.

- Produktet perfundimtare te projektit

Produkti perfundimtar i aktivitetit te shfrytezimit te mineralit te gurit gelqerore ne vendburimin Leshnje objekti mineralar 148 eshte prodhim mineral gure gelqerore dekorativ me kariere.

Prodhimi gurit gelqerore do te **realizohet pa lende plasese** .

Guri gelqeror i prodhuar ne sheshet e shkalleve te karieres do te per veshje muresh dhe shtrim.

e. Infrastruktura e nevojshme per lidhjen me rrjetin elektrike, furnizimin me uje, shkarkimet e ujerave te ndotura dhe mbetjeve si dhe informacion per rruget ekzistuese te aksesit apo nevojen per hapje te rrugeve te reja

Infrastruktura e nevojshme per lidhjen me rrjetin elektrik.

Ne Vendburimin e projektuar per shfrytezim gure gelqeror te mermerizuar subjekti ne marreveshje me OSHEE ne zbatim te legjislacionit Shqiptar do te furnizohet me energji elektrike nga linja qe kalon ne zone duke nderhyre me nje lidhje te re, do te ndertoje kabine trasformimi dhe panel shperndarje te energjise per te furnizuar objektet e sherbimit, ndricimin e karieres, pasi aty do te kete mjete motorike te cilat kane nevoje per naten ., etj. Ne keto kushte mund te themi se infrastruktura per lidhjen me rrjetin elektrik eshte e ngritur,ekzistuese.

Furnizimin me uje

Ne teknologjine e prodhimit te gurit gelqerore me kariere nuk perdoret uji.

Uji do te perdoret ne periudhe te thate per lagien e rrugeve te levizjes se mjeteve te transportit, lagien e ngarkesave te gurit gelqerore ne mjetet e teransportit, dhe per sherbime vetiake nga personeli sherbimit ne kariere. Sasi e ujit do te jete minimale rreth 54m3 ne dite. Uje ne fazen e pare do te sigurohet me depozit qe do te furnizohet me autobot qe ka ne perdorim subjekti, ne nje faze te dyte do te ndertohet linje furnizimi me uji , nga Leshnja i cili ndodhet ne afersi te konturit te zones minerare nr.148.

Shkarkimet e ujerave te vaskave te dekantimit

Permbledhje Joteknike e VNM
te zones minerare nr. 148 objekti „Leshnje“Qarku Berat

Ne procese teknologjike te shfrytezimit te gurit gelqerore me kariere nuk do te perdoret uji. Aktiviteti do te prodhoje gurit gelqeror shtrese trashe per veshje muresh dhe shtrim. Ne dite me rreshje ne kariere nuk punohet nje nder arsyt eshte se gure gelqeror me prezence uji pasi Skrapareeriali qe shoqeron gure gelqerorin eshte argjile e cila perzihet me gure gelqeror dhe e varferon ate. Uji do perdoret per lagjen e territorit per paksimin e pluhurave gjate procesit te nxjerrjes se gurit gelqeror dhe do sigurohet permes depozitave nga shoqeria.

Ujrat e ndotura nga pluhurat e krijuara nga gure gelqeror do te depozitohen ne vaskat e ndertuara ne sheshin e karieres . Praktikisht do te ndertohen dy vaska me keto parametra: gjatesi 6m, gjeresi 3m dhe thellesi 2m. Uji i perdorur do te shkarkohet ne nje vaske dhe pasi te dekantoje masa e ngurte ujrat kalojne ne vasken tjeter. Ujrat largohen nga vaska pasi te jene ngurtesuar mbetjet e ngurta dhe depozitohen ne sheshin e caktuar nga pushteti vendor ose ne sheshin e karieres ne nje zone te percaktuar. Vaskat rrethohen me lartesi deri 2m me rrjet metalike te qendrueshme per tu mbrojtur nga renia e njerzve ne to dhe per menjanuar aksidentet ne pune. Ujrat e pastra pas vaskave do te riperdoren ose do te shkarkohen ne mjedisin ujqor prites. Gjithashtu mbetjet e krijuara ne kariere nga veprimtaria humane e punonjesve ose nga proceset e punes do te trasportohen ne sheshin e depozitimit te miratuar nga pushteti vendor ose ne teritorin e karieres dhe do te riciklohen ne mbyllje te aktivitetit per rehabilitimin e karieres.

Rruget ekzistuese te aksesit apo nevoja per hapje te rrugeve te reja

Per hapjen e objektit do te hapet nje rruga brenda siperfaqes se karieres per te shkuar ne piken me te larte per te filluar punimet e shfrytezimit dhe pikerisht ne kuoten + 1400m

Rruga eshte parashikuar te hapet me pjeresi 8-10% .

Nga kjo rruge, me çdo 10m kuote, do te hapen transhete e hyrjeve ne objekt per cdo shkalle dhe nenshkalle shih tabelen e meposhteme

Hapja e vendburimit do te behet nga rruga ekzistuese qe pershkon ne pjesen veriore karieren, pra nuk do te jete e nevojshme hapja e rrugeve te reja.

Per shfrytezimin e gurit gelqeror ne kete objekt nuk do te jete e nevojshme te hapen rruge te reja.

f. Programi per ndertimin, kohezgjatjen e ndertimit, kohezgjatja e planifikuar e funksionimit te projektit, kohen e mundeshme te perfundimit te funksionimit te projektit dhe faza e planifikuar per reabilitimin e siperfaqes pas mbarimit te funksionimit te projektit.

Punimet e ndertimit per venien ne shfrytezim te karieres jane:

- Ndertimi brenda teritorit te karieres te nje rruge automobilistike nga kuota +1250m, qe perkon me shkallen fundore te karieres deri ne kuoten +1400m .
- Ndertimi vaskave te depozitimit te llumrave.
- Ndertimi objekteve ndihmese te sherbimit.
- Ndertimi i linjes se furnizimit me energji elektrike te objektit dhe montimit te trasforSkrapareorit shtyllore dhe panelin shperndares.

Programi per ndertimin e punive ne kariere, kohezgjatja e ndertimit

Permbledhje Joteknike e VNM
te zones minerare nr. 148 objekti „Leshnje“Qarku Berat

Punimet e ndertimit do te zgjasin nje vit, ato do te realizohen ne vitin e pare te lejes minerare. Sic u theksua me siper, projekti parashikon shfrytezimin e gelqerorit shtrese trashe te ketij objekti Investimet e parshikuar per shfrytezimin e ketij objekti parashikohen te jene si me poshte:

Projekti ndertimor per hapjen e karieres - Ka per qellim lidhjen e fronteve te prodhimit te gurit gelqerore (te shesheve te shkalleve) me rrugen nacionale te transportit.

Hapja e vendburimit do te behet nga rruga ekzistuese qe pershkon ne pjesen veriore karrieren. Hapja e vendburimit eshte projektuar ne menyre qe shfrytezimi i gurit gelqeror ne kariere te behet nga lart poshte. Per hartimin e projektit te ndertimit te rruges automobilistike ne kariere jane marre ne konsiderat parametrat si vijon:

- Lartesine e projektuar te shkalleve te karieres
- Elementet e shtrirjes dhe renies se depozitimeve te gurit gelqerore ne zonen e projektuar.
- Siperfaqja e zones se projektuar.
- Vetite fiziko – mekanike te shkembinjve
- Kushtet kliSkrapareerike dhe hidrogeologjike te rajonit ku kryhet aktiviteti.
- Relievi
- Lloji transportit qe parapelqen investitori, makinerit e shpimit te birave me sonde dhe ngarkimit te prodhimit ne sheshin e shkalleve.
- Sasia e rezervave te vendburimit qe do te aktivizohen.
- Prodhimi nder vite i projektuar.

Duke ju referuar faktoreve te mesiperm hapja e vendburimit do te behet me Gjysem trashe kapitale te thjeshte te vendosur brenda kufive te fushes minerare.

Gjysem trashea kapitale eshte projektuar te ndertohet me gjysem seksion.

Ky punim do te zhduket me perfundimin e shfrytezimit te vendburimit ne karrieren e projektuar.

**Kohezgjatja e planifikuar e funksionimit te projektit,
kohen e mundeshme te perfundimit te funksionimit te projektit**

Me projekt vendburimi Leshnjerrethi Skrapare ne baze te sasise se rezervave te shfrytezueshme te gurit gelqerore jetegjatesia e karieres do te jete 25 vjet, kjo perkon dhe me afatet e percaktuara te lejes minerare ne zbatim te Ligjit Nr. 10304, dt. 15/07/2010 “Per sektorin minerar ne Republiken

e Shqiperise” i ndryshuar105043412

Ndersa niveli i parashikuar i investimeve nga investitori eshte 105043412leke dhe prodhimi vjetor deri 18000m3/vit .

Subjekti “ITAL MARMO” shpk, nuk ka aktivitet ne shfrytezimin e mineraleve ndertimore. Ne keto kushte mund te themi se ky subjekt do te realizoje investimet per aktivitetin e propozuar.

Programi investimeve te projektuara per shfrytezimin me kariere te mineralit ndertimor gure gelqerorete objektit Leshnje,qarku Berat nga subjekti “ITAL MARMO” shpk, jepet ne tabelen bashkangjitur

Subjekti aktualisht ka sigurur studimin gjeologjike te vendburimit, e ka te ndertuar infrastrukturen rrugore dhe do te investoje per ndertimin e linjes se prodhimit te inerteve, furnizimin me uje, energji elektrike, objektet e sherbimit e tjera.

Percaktimi i jetegjatesise se karieres

Nga te dhenat e Studimit tekniko ekonomik dhe nga llogaritjet e kryera rezultojne rreth 3 804 186m³ rezerva te nxjerrshme vetem per nje siperfaqe prej 11.66 hektare e cila e ploteson kushtin e fitimit ne tender prej 18000m³/vit.

Duke patur parasysh qe ne njoftimin e fituesit te konkurimit rezulton se shifra ne prodhimin vjetor rezulton 18 000m³/vitdhe jeta e karieres rezulton te jete afersisht 25 vjet duke marre parasysh edhe investimet qe do te kryhen

Jetegjatesia e kesaj karriere llogaritet ne mbi 25 vjet pasi vetem nje pjese e vogel llogaritet per shfrytezim.

Elementet gjeometrike te karrieres ne gjendje perfundimtare

Duke pasur parasysh pozicionin gjeografik te karrieres, relievin dhe parametrat gjeometrike te shkalleve, karriera do te kete formen e nje amfiteatri , me parametrat e me poshtem.

Projekti mbylles dhe i rehabilitimit te karrieres dhe fazat e zhvillimit.

Mirembajtja e shesheve te shkalleve dhe hapja e rrugeve automobilistike dytesore midis shesheve te shkalleve

Me perfundimin e shfrytezimit te shkalles se pare +1400m, shkalles se dyte+1390, dhe shkalles fundore +1380 ne çdo horizont do te lihet sheshi i sigurimit me gjeresi 4m. Me projekt eshte parashikuar qe keto sheshe te lidhen me rruge automobilistike e cila do te sherbeje per te levizur lirshem punonjesit e komunitetit, kafshet shtepiake, kafshet e egra dhe per te kryer te gjitha punimet e nevojshme te rehabilitimit te zones se shfrytezuar mbjelljen e pemeve dhe gjelberimin e saj, si dhe mbushja me dhera humusore transporte te fidanave etj.

Ndertimi kunetave ne pjesen e siperme te skarpates se shkalleve

Meqenese zona ku kryhet aktiviteti perbehet nga depozitime gure gelqerorei te cilat ne periudha me rreshje humbin qendrushmerine, me projekt ne pjesen e siperme te skarpateve te shkalles se pare te shfrytezimit do te ndertohet kunete ne gjith gjatesine e skarpates. Ujerat e grumbulluar ne kunet do te mbroje skarpaten e shkalles dhe do ta percjelle ujin deri tek kolektori i grumbullimit te ujerave atmosferike.

Hapja e kanaleve per dranazhim

Ne fundin e skarpates se çdo sheshi shkalle do te hapen kanale me permasa 60 cmx50cm x 20cm dhe pjerresi 5 % nga te dy krahet e sheshit per kullimin e ujerave dhe rreshjeve atmosferike te cilat do te drenohen poshte kontureve te karrieres, fenomen qe shmang grumbullimin e ujit ne sheshin e shkalles, mbron nga erozioni sheshin e sigurimit dhe te gjithe karrieren. Gjithashtu pjerresia e sheshit te siguris se shkalles duhet ti jepet pjerresi ne drejtim te kanalit

Mbulimi me dhera humusore i siperfaqeve te shesheve te shkalleve

Duke gene se sheshet e shkalleve jane ne depozitime gure gelqerorei ku bimesia nuk zhvillohet, per te krijuar kushte optimale per druret dhe bimesine qe do te mbillet e gjithe siperfaqja e shesheve te shkalleve do te mbushet me nje trashesi dheu vegjetal (Humusor) prej 0.3 m.

-Masat rehabilituese

Punimet qe do te kryen per rehabilitimin e zones se shfrytezuar

-Punime inxhinierike

-Punime biologjike

-Punime inxhinierike

-Hapja dhe mirembajtja e rrugeve automobilistike per hyrje ne sheshin e sigurise se shkalleve

-Hapja e kunetave dhe kanaleve per drenazhim dhe disiplinimin e ujerave te rreshjet atmosferike

-Punime biologjike

-Mbushja me dhera humsore me trashesi 30cm te shesheve te shkalleve dhe pergatitja e tokes per mbjellje me bimesi.

-Mbjellja e drureve, ullinj, gjeneshter, pishe dhe dushk, etj, duke qene se ne kete zone me klime mesdhetare me dimer te ngrohte dhe vere te nxehte e me lageshti kjo bimesi zhvillohet me lehtesi.

-Mbjellja e bimesise.

-Sherbimet profilaktike ne siperfaqet e rehabilituara.

-Ana biologjike

Ndryshueshmeria biologjike paraqitet e varfer, flora dhe fauna ne zone eshte me zhvillim te dobet. Zona eshte me depozitime gure gelqerore dhe argjile toka te varfera qe nuk kane bimesi te zhvilluar.

Ndryshueshmeria biologjike zones kushtezohet nga veprimi i klimes mesdhetare. Ne kete zone eshte prania e shkurreve mesdhetare,dushk ,pralle kursa ne pjesen e arave ka edhe ullinj..

Bimesia drunore e larte ne formen e pyjeve pothuajse mungon dhe dominohet nga llojet e siperpermendura dhe tek tuk ndonje dru dushku e larte .

Gjitaret e medhej qe takohen ne kete zone jane dhelpra,ujku lepuri i eger numeri i te cilit eshte zvogeluar , nusja e lales, ketri

Nga shpendet me shpesh takohen thelleza, shapka, mellenja, trumcaket, kumrijet , gushkuqi, arabeli arave, etj. Gjithashtu takohen zvarranik te ndryshem si gjalperinj, hardhuca, breshka, nje numur i pakufizuar insektesh, milingona, etj.

Rehabilitimi zones se shfrytezuar duke u gjelberuar dhe pyllezuar do te permisoje cilesine e ajrit floren dhe faunen e zones, etj. Ne kete Skrapareerial jepet dhe tabela qe tregon volumet, siperfaqet, sasite e drureve qe do te mbillen dhe vitet e rehabilitimit te cdo sheshi shkalle qe jane ne funksion te niveleve te prodhimt qe do te realizohen. Ne raportin e V.N.M.jepen edhe fotografi te gjendjes aktuale te zones dhe planimetria ne fazen perfundimtare te rehabilitimit te zones.

Mbas rehabilitimit te çdo sheshi do te kryhen te gjitha sherbimet e nevojshme per mbirjen dhe mirembajtje te tyre.

Ne teresi, ne funksionimin e ekosistemeve te tjera nisur nga koncepti i teresise ekologjike keto habitate kane vlera dhe duhet te ruhen dhe rehabilitohen.

Flora dhe vegjetacioni i kesaj zone dominohen nga dellinje e shkurre te egra. Po kushtu takohen edhe habitate shkembore.

Ne kete kat shkurre ka si mbulesa ne masen me te madhe te tij bimesia barishtore qe zhvillohet ne varesi te drejtperdrejte te mikroklimave dhe eshte rezultat i veprimtarise antropogjene.

-Punime biologjike biodiversiteti

Ndryshueshmeria biologjike e zones kushtezohet nga veprimi klimave mesdhetare.

Ne kete zone eshte prania e bimesise mesdhetare te shkurreve te ulta dhe barishteve si dhe te ferrave .

Bimesia e larte ne fomen e pyjeve masive mungon dhe dominohet nga llojet e siperpermendura dhe dushknajat qe jane deshmitare te pranise se tyre masive ne te kaluaren.

Gjitaret e medhej qe takohen ne kete zone jane dhelpra qe eshte shtuar ndjeshem,ujku lepuri i eger , nusja e lales, ketri.

Ne kete kat shkurre ka si mbulesa ne masen me te madhe te tij bimesia barishtore qe eshte ne varesi te drejtperdrejte te mikroklimave dhe eshte rezultat i veprimtarise antropogjene.

Nisur nga koncepti i teresise ekologjike keto habitate kane vlera dhe duhet te rehabilitohen.

Per kete ne zonen e kryerjes se punimeve do te mbillet bimesia e zones dhe bimesi e kultivuar si, lajthi pasi kjo zone i ka, ne te gjitha sheshet e sigurimit qe do te dalin per çdo horizont shfrytezimi.

Distance ndermjet drureve te larte do te jete 6 metra dhe ndermjet rrjeshtave 4 metra.

Numri i rreshtave do te jete ne funksion te gjeresise se shesheve te sigurimit.

Perveç filizave do te mbillen edhe bimet barishtore ne sheshet e shkalleve per te krijuar siperfaqe te gjelber. Mbjellja e tyre do te permisoje ne menyre te dukshme pejsazhin e zones dhe do te ndikoj ne rritjen e popullimitit e numrit te gjitareve, shpendeve dhe zvarranikeve, sepse do te krijohen kushtet e nevojshme per zhvillimin e tyre, te folezimit dhe do te eliminohet fenomeni i erozionit.

PLANI DHE MASAT PER REHABILITIMIN E MJEDISIT

Bazuar ne projektin e shfrytezimit hartuar per karrieren e gurit gelqerore per nje periudhe 25 vjecare, per prodhimin 18 000 m³/ vit, aktiviteti i shfrytezimit do te kryhet ne shkallen e pare kuoten + 1400 m, dhe do te mbaroje ne kuoten +1250 m.

Per rehabilitimin e kesaj siperfaqeje, i cili do te filloje ne vitin e trete te shfrytezimit te mineralit Subjekti ne zbatim te legjislacionit Shqiptar do te paguaj garancine bankare te rehabilitimit dhe ne vartesi te kushteve ose do ta rehabilitoje vet zonen e shfrytezuar ose do ja delegoje ndonje subjekti te specializuar.

Punimet e rehabilitimit konsistojne si me posht.

- Krijimin e siperfaqeve per mbjellje
- Sistemimin e Skrapareerialit te mbuleses te depozituar paraprakisht ne kufijte e karrieres.
- Mbjelljen e siperfaqeve te reja me si lajthi,shkoze dhe dushk dhe barishte te ndryshme.
- Mirembajtjen e siperfaqeve te mbjellja.

Masat zbutese te ndikimeve negative gjate procesit te shfrytezimit.

Masat zbutese te ndikimeve negative konsistojne ne uljen e ndotjeve gjate punimeve ne kariere te ajerit nga pluhuri, gazet mbrojtja nga zhurma,si dhe uljen e efekteve negative hapsinore dhe

ne territor, ne faunen dhe floren.Por pikesynimi kryesor i studimit mbetet rehabilitimi i tokes dhe evitimi ne maksimum i erozionit.

Masat konkrete qe do te merren gjate punimeve do te jene :

-Mbjellje me filiza lajthi,shkoze dhe dushku, e gjithë periferise me te larte te shpatit te territorit gjate shfrytezimit. Kjo mase do te sherbeje edhe per uljen e nivelit te pluhurave dhe zhurmave ne vazhdim te projektit, si dhe te rrise mundesimin per vetegjenerim te drureve ne pjesen e larte me shpatin tjetër te kodres.

-Pemiresimin e bimesise ne te gjitha periferine e karieres me bimesi te zones si lajthi dhe shkoze te bardhe, per te izoluar pjesen e fragmentizuar nga shfrytezimi prej atyre te paprekura nga projekti duke lene mundesine per perhapje te metejshme te ketyre specieve vendase ne territoret fqinje.Te dy keto masa mund te sherbejne si bariera per pluhurin qe mund te nxirret nga aktiviteti eolik gjate shfrytezimit.

-Uljen e prodhimit per stinen e veres duke evituar keshtu me sa te jete e mundur pluhurat. Nga ana tjetër per te ulur efektet negative, gjate periudhave te thata do te perdoret lagia e shesheve te punes dhe sidomos,lagia e Skrapareerialit te nxjere. Kjo do te mbroje ambientin nga pluhuri gjate transportit te prodhimit

Rehabilitimi i territorit

Masat rehabilituese do tekonsistojne ne :

-Uljen e erzionit

-Restaurimin e habitateve

-Pasurimin e biodiversitetit me speciet natyrore.

-Rritjen e vlerave vizuale dhe rikrijuese te territorit qe do te shfrytezohet.

Se pari shfrytezimi me tarace me lartesi 10 m, eshte bere per te lehtesuar zbatimin e planit te rehabilitimit. Keto taraca do te lejojne si mbulimin e siperfaqes me gjelberim ashtu edhe evitimin e pamjeve te pakendeshme te shpateve vertikale te tarracave qe mund te mbeten zbuluar ne rastet e lartesise se pergjithshme te tarraces rreth 10 m.

Rradha e mbjelljeve do tej ete nga lart-poshte, duke lejuar mundesine per vetepërhapjen e specieve mbi bazat e aktivitetit eolitik dhe forces se rendeses. Gjeresia e shkalles se taraces do te jete 4m. Kjo lloj mbjellje lejon vetepërhapjen e species, si dhe nuk demton ne rritjen e bimeve pasi nuk pengon dritezimin.

Rehabilitimi i tokes

Per rehabilitimin e tokes, do te shfrytezohen mbetjet e imeta nga Skrapareeriali i nxjerre dhe do te plotesohet me 10 cm dhera humusore te pasur me pleh.

Nese do te nevojitet stabilizimi i ketij dheu nje pjese e faqes se pjerret do te behet me trungje te ngulura me thellesi 30 cm, mulcirimi do te jete i thate dhe me kashte, gjethe te bimeve te zones dhe dege. Mulcirimi do te sherbeje si per uljen e humbjeve te farnave nga largimi prej aktivitetit eolik, ashtu dhe per uljen e aktivitetit erodik per sa kohe vegjitacioni eshte i pa zhvilluar mire. Mbjelljet do te kene renditjen me largesi fidanesh cdo 10 m, gje qe do ti jape nje kurore dendesi mjaft e mire territorit pas shfrytezimit, dhe lejon dritezimin per veterritjen dhe zhvillimin e bimeve natyrore.

g. menyrat dhe metodat qe do te perdoren per ndertimin e objekteve te projektit

1-Ndertimi i trasese se rruges me gjatesi rreth 3080.3m dhe gjeresi 6m ne teritorin e karieres do te behet me metoden e coptimit te gurit gelqerore me marapik te montuar ne krahun e eskavatorit.

Trasea e rruges si kemi treguar dhe me siper do te ndertohet ne teritorin e lejes minerare.

Rruga do te hapet nga kuota 1160 qe kalon ne gjith gjatesine e karieres dhe do te ngrihet deri ne kuoten +1300m sheshin e shkalles se pare te shfrytezimit.

2-Objektet e sherbimit do te ndertohen me konstruksion sanduici dhe do te vendosen ne bazamente betoni ose trare ne lartesine 40cm nga toka.

3-Vaskat e dekantimit te llurbave do te hapen ne sheshin fundor te karieres, me thellesi 2m, gjeresi 4m gjatesi 6m te rrethuara dhe te lidhura ne hyrje me kanal in e percjelljes se ujit te turbulluar dhe ne dalje me kanal in e percjelljes se ujit te paster. Vaskat do te hapen me Skraparerapik ose ne vartesi te fortesise se shkemb it me lende plasese te vendosura ne birat e sondes.

4-Furnizimi me energji elektrike i objektit do te behet me nje lidhje te re nga linja ekzistuese tre fazore qe kalon ne trasen e rruges dhe pershk on persegjati gjith pjesen veriore te objektit.

Krahs linjes do te montohet kabina e trasformacionit dhe paneli shperndares.

Menyra e furnizimit te kabines nga linja elektrike tre fazore mund te behet me linje kabllore ose linje ajrore. Varianti me i mire do te percaktohet nga specialistet e OSHEE

h. lendet e para qe do te perdoren per ndertimin dhe menyra e sigurimit te tyre (Skrapareeriale ndertimi, uje dhe energji)

Per ndertimin e rruges se hapjes se karieres, ndertimin vaskave te depozitimit te llumrave, ndertimin e linjes elektrike dhe shfrytezimit te gurit gelqerore ne kariere do te perdoren makinerit, si: eskavator me zinxhira, kamione transporti me motora dizel qe punojne me karburant (Dizel).

Karburanti do te furnizohet nga subjekte te licencuara per import, ruajtje dhe tregtim te karburanteve ne republiken e Shqiperise. Ndersa per mbrojtjen nga pluhuri, per nevoja vetiake dhe nga punonjesit, mbrojtjen nga zjarri dhe sherbime te tjera do te perdoret uje. Uje ne fazen e pare do te sigurohet me rezervuar qe do te furnizohet me autobot, ne fazen e dyte me rritjen e prodhimit do te ndertohet me miratim te ujesjellesit linje furnizimi me uje.

Ndertimet e objekteve te sherbimit do te behet me Skrapareeriale te lehta sanduici qe do te merren te gateshme nga subjekte te specializuara. Sasia 3 kontoniere

Lendet e para ndihmese qe do te perdoren ne kariere jane:

- Naft e dhe Vajra lubrifikant
- Uje
- Energjia elektrike per ndricim ne karieren
- Panele Sanduici

Me poshte japim tabelen e lendeve te para te konsumuara per 1 m3 gur gelqeror te prodhuar ne kariere dhe koston e prodhimit per 1 m3 gure gelqerore.

h. lendet e para qe do te perdoren per ndertimin dhe menyra e sigurimit te tyre (Skrapareeriale ndertimi, uje dhe energji)

Per ndertimin e rruges se hapjes se karrieres, ndertimin vaskave te depozitimit te llumrave, ndertimin e linjes elektrike dhe shfrytezimit te gurit gelqerore ne karriere do te perdoren makinerit, si: eskavator me zinxhira, kamione transporti me motora dizel qe punojne me karburant (Dizel).

Karburanti do te furnizohet nga subjekte te licencuara per import, ruajtje dhe tregtim te karburanteve ne republiken e Shqiperise. Ndersa per mbrojtjen nga pluhuri, per nevoja vetiake dhe nga punonjesit, mbrojtjen nga zjarri dhe sherbime te tjera do te perdoret uje. Uje ne fazen e pare do te sigurohet me rezervuar qe do te furnizohet me autobot, ne fazen e dyte me rritjen e prodhimit do te ndertohet me miratim te ujesjellesit linje furnizimi me uje.

Ndertimet e objekteve te sherbimit do te behet me Skrapareeriale te lehta sanduici qe do te merren te gateshme nga subjekte te specializuara. Sasia 3 kontoniere Lendet e para ndihmese qe do te perdoren ne karriere jane:

- Naftë dhe Vajra lubrifikant
- Uje
- Energjia elektrike per ndricim ne karieren
- Energji elektrike per impjantin e thyerje fraksionimit te gurit gelqeror
- Panele Sanduici

Me poshte japim tabelen e lendeve te para te konsumuara per 1 m³ gur gelqeror te prodhuar ne karriere dhe koston e prodhimit per 1 m³ gure gelqerore.

j. informacion lidhur me alternativat e marra ne konsiderate persa i takon perzgjedhjes se vendodhjes se projektit dhe teknologjise qe do perdoret

Theksojme per organet vendim marrese, se mundesia e alternativave te marra ne konsiderat per perzgjedhjen e vendodhjes se projektit nga subjektet minerare ne teresi jane ne nivelin zero per keto arsye:

- Zona minerare dhe objekti percaktohet nga MEI me propozim te AKBN dhe shpallet ne planin tre vjecar dhe nji vjecar te Ministrise.
- Investitoret qe kryejne aktivite minerare jane para nje fakti te kryer per pjesmarrje ne tender te zonave minerarte te shpallura per konkurim.

Projekti hapjes se karrieres ka per qellim lidhjen e fronteve te prodhimit te gurit gelqerore (te shesheve te shkalleve) me rrugen nacionale te transportit.

Hapja e vendburimit do te behet nga rruga ekzistuese qe pershkon ne pjesen veriore karrieren. Hapja e vendburimit eshte projektuar ne menyre qe shfrytezimi i gurit gelqeror pllake trashe ne karriere te behet nga lart poshte.

Teknologjia qe do perdoret per shfrytezimin e gurit gelqerore eshte e thjeshte.

Rrezimi gurit gelqerore ne sheshet e shkalleve te shfrytezimit do te behet me lende plasese te perdorimit civil te vendosura ne bira sonde me thellesi 11m per lartesi shkalle 10m

Ngarkimi prodhimit ne sheshin e shkalleve te shfrytezimit do te behet me eskavato me zinxhira, me kapacitet kove 2m³

Transporti prodhimit deri ne destinacion do te behet me atomjete vetshkarkuese 16m³

j. Informacion lidhur me alternativat e marra ne konsiderate persa i takon perzgjedhjes se vendodhjes se projektit dhe teknologjise qe do perdoret

Theksojme per organet vendim marrese, se mundesia e alternativave te marra ne konsiderat per perzgjedhjen e vendodhjes se projektit nga subjektet minerare ne teresi jane ne nivelin zero per keto arsye:

- Zona minerare dhe objekti percaktohet nga MEI me propozim te AKBN dhe shpallet ne planin tre vjecar dhe nji vjecar te Ministrise.
- Investitoret qe kryejne aktivite minerare jane para nje fakti te kryer per pjesmarrje ne tender te zonave minerare te shpallura per konkurim.
- Shoqëria “ITAL MARMO” sh.p.k, ka marre pjese ne konkurimin e dates 05.01.2016 për fitimin e te drejten për te pergatitur dosjen për pajisjen me leje minerare shfrytezimit dhe nga MEI me **Nr 3905/2 Prot date 27. 07.2016** eshte njoftuar se eshte shpallur fitues për zonen minerare konkuruese Nr 148
- Zona **nr 148** si dhe zonat e tjera konkuruese, është publikuar për procedure konkurimi sipas Ligjit Nr.10304, datë 15.09.2010, “Për Sektorin Minerar në Republikën e Shqipërisë”, pikës 5 dhe pikave 7/7 e 7/8 të VKM nr. 320, datë 21.04.2011 “Për miratimin e procedurave e të kriterëve të konkurrimit dhe të afateve të shqyrtimit të kërkesave për marrjen e lejeve minerare në zonat konkuruese”, Urdhrit nr 109.date 10.03.2014 të Ministrit së Energjisë dhe Industrisë “Për miratimin e Planit Vjetor Minerar 2014”
- Prodhimi mineralit ndertimor gelqerore (*dekorativ*) ne zonen minerare nr148do te perdoret per shtrim dhe veshje muresh, etj .
- Raporti i thelluar i VNM lidhet me aktivitetin minerar te prodhimit dhe perpunimit te mineralit ndertimor te gurit gelqerore , te propozuar per tu realizuar ne zonen minerare Nr. 70/6ne objektin Leshnje, Rrethi Berat, Qarku Berat

Prodhimi mineralit ndertimor gelqerore shtrese trashe (*dekorativ*) ne zonen minerare nr.148 do te perdoret per shtrim dhe veshje muresh, etj

k. Perdorimin e lendeve te para gjate funksionimit, perfshire

sasite e ujit te nevojshme , energjise, lendeve djegese dhe menyren e sigurimit te tyre

Ky aktivitet eshte aktivitet shfrytezimi i cili konsiston ne nxjerrjen e gurit gelqeror pra nuk perdor lende te para por siguron lende te pare per industrine e ndertimit. Uji perdoret vetem ne rastet per lagien e territorit ne menyre qe te mos kete krijim te pluhurave gjate veprimtarise sidomos ne kohe te thate dhe me ere, kjo sasi uji sigurohet permes depozitave te ujit qe shoqeria siguron per kete qellim. Lendet djegese qe perdorin mjetet e transportit sigurohet ne pikat e furnizimit me karburant.

Lendet e para ndihmese te konsumuara per prodhim gure gelqerorei te projektruar 5m3/dite jane:

$$\text{- Nafta} = 68.\text{m}^3/\text{dite} \times 0.33\text{litra}/\text{m}^3 = 22.44\text{litra nafte ne dite}$$

Permbledhje Joteknike e VNM
te zones minerare nr. 148 objekti „Leshnje“Qarku Berat

- Vajrat lubrifikante = 5m³/dite x 0.013litra/m³ = .068 litra ne dite
- Uje = 50m³ per te lagur nje siperfaqe 5000m²
- Energjia elektrike per ndricim ne karieren = 3kw
- Energji elektrike per impjantin e thyerje fraksionimit te gurit gelqrerore = 50kw
- Panele Sanduici = 250m²
-

1. Aktivitete te tjera qe mund te nevojiten per zbatimin e projektit , si ndertim i kampeve apo rezidencave etj.

Zhvillimi i projektit nuk kerkon ndertimin e kampeve per qendrimin e punetoreve gjate kohes se shfrytezimit sepse numri i te punesuarve nuk eshte aq i madh sa per te ndertuar keto kampe per fjetje apo mensa sherbimi dhe gjithashtu te punesuarit jane nga zona perreth vendburimit qe do te shfrytezohet dhe punojne vetem me nje nderese ne dite.

Vepra inxhinierike qe do te ndertohen ose zgjerohen per shfrytezimin e gurit gelqrerore nuk do te kete. Teknologjia e shfrytezimit te gurit gelqrerore eshte e thjeshte konsiston ne coptimin e tyre, ngarkimin dhe transportindrejt destinacionit te kerkuar. Shfrytezimi do te behet ne siperfaqe me karriere.

m. Informacion per lejet dhe licensat e nevojshme per projektin te kerkuara

nga legjislacioni ne fuqi si dhe institucionet kompetente per lejimin/licensimin e projektit

Pasi eshte shpallur fitues nga MEI per zonen konkurruese nr.148bazuar ne Ligj Nr 10304, date 15.7.2010 **“Për sektorin minerar në Republikën e Shqipërisë” i ndryshuar** shoqeria duhet te pergatise dokumentat per pajisjen me Leje Minerare per shfrytezimin e gurit gelqrerore dhe shqyrtimin e dosjes nga AKBN-ja. Pjese e procedures per marrjen e lejes minerare eshte edhe pajisja me Deklarate Mjedisore si dhe Leje Mjedisore e Tipit B nga Ministria e Mjedisit.

3. NJE PERSHKRIM I ANALIZES TE PAKTEN E DY ALTERNATIVAVE PER ZBATIMIN E PROJEKTIT

Shoqeria **“ITAL MARMO” shpk** ka marr pjese ne konkurrimin qe eshte ber nga MEI per zonen e shpallur ne konkurrim nr. **148** objekti Leshnje, rrethi B duke perzgjedhur kete zone sepse kjo zone i plotesonte kerkesat e tregut, ka kushte te mira shfrytezimi si dhe kapacitet te konsiderueshem te gurit gelqror shtrese trashe.

Theksojme per organet vendim marrese, se mundesia e alternativave te marra ne konsiderat per perzgjedhjen e vendodhjes se projektit nga subjektet minerare ne teresi jane ne nivelin zero per keto arsye:

- Zona minerare dhe objekti percaktohet nga MEI me propozim te AKBN dhe shpallet ne planin tre vjecar dhe nje vjecar te Ministrise.
- Investitoret qe kryejne aktivitete minerare jane para nje fakti te kryer per pjesmarrje ne tender te zonave minerarte te shpallura per konkurim.

4. NJE PERSHKRIM TE GJENDJES DHE VLERAVE EKZISTUESE TE MJEDISIT QE MUND TE NDIKOHEN NGA ZBATIMI I PROJEKTIT TE PROPOZUAR

Permbledhje Joteknike e VNM
te zones minerare nr. 148 objekti „Leshnje“Qarku Berat

4.1 Pershkrim te karakteristikave fizike te zones se projektit

Zona ne studim ben pjese ne njesine fiziko - gjeografike te krahines Qendrore ne ultesiren prane Adriatike dhe Joniane, kodrinore te Skrapare.

Ky territor ka nje lartesi me kuote me te ulet + 1250m dhe kuota me e larte +1400m mbi nivelin e detit .

- pershkrim i faktoreve kliSkrapareike

Faktoret e formimit te klimes grupohen ne faktore kozmike, planetare (Tokesore) dhe lokale. Ne grupin e pare hyjne karakteristikat e qendrueshme ose te ndryshueshme te Diellit dhe te hapësirës kozmike, ne grupin e dyte karakteristikat e te gjithë siperfaqes se tokes dhe te atmosferes, kurse ne grupin e trete karakteristikat e qendrueshme ose te ndryshueshme te ajrit dhe te tokes se vendit ne fjale. Ne teresine e faktoreve klimeformues eshte e veshtire te behet nje renditje e sakte , per arsye se secili prej tyre ndikon vazhdimisht ne formimin e klimes, nderkohe qe roli dhe rendesia e tyre eshte e ndryshueshme ne vende te ndryshme. Ne rast se do te benim nje fare renditje, atehere ne radhe te pare duhet te vendosim rrezatimin diellor, sepse sasia dhe intensiteti i tij percaktojne karakteristikat themelore te klimes.ndikim te madh ne klimen e vendit tone kane detet Adriatik dhe Jon. Deti Adriatik duke qen i rrethuar nga Gadishulli i Ballkanit dhe i Apenineve eshte relativisht i ftohte dhe per kete arsye roli i tij zbutes mbi klimen eshte me pak i ndjeshem sesa i detit Jon . deti Jon duke qen i hapur nga jugu , rrihet me teper nga ererat e ngrohta te Afrikes , ky det i jep klimes jugperendimore te Shqiperise nje karakter edhe me te theksuar mesdhetar.

Klima e zones karakterizohet nga nje vere e thate dhe me dimer te ftohte me reshje shiu dhe bore. Era fryn kryesisht nga drejtimi i veriut. Duke qene se zona karakterizohet nga nje ndryshim i madh kuote per shkak te ndryshimit te temperatures se ajrit ne vere rryma e ajrit leviz nga zonat e uleta ne zonat malore dhe ne dimer ne te kunderten.

Temperatura ne periudhen e dimrit me ngrica te medha (Janar - Shkurt) arrin ne - 20° C, ndersa ne stinen e veres (Korrik – Gusht) temperatura luhetet 27- 38 °C. Ne kete territor bien reshje mesatare te shiut deri 1300mm, kryesisht ne fundin e Vjeshtes dhe ne Pranvere.

Reshjet e Veres bien ne forme rrebeshi.

Numri i diteve me reshje lekundet nga 95 - 100 dite.

Ne stinet pranverore dhe te vjeshtes zona pershkohet nga erëra te ngrohta, hera- heres murlani te cilat kryesisht vijne nga prendimi, por edhe nga VL qe sjellin prishjen e motit dhe shkarkim reshjesh.

Ne Vere keto erera jane te nxehta dhe te thata qe shkaktojne temperatura te larta deri ne zagushi. Ne periudhen e Dimri erërat vijne nga veriu, , qe jane erera te ftohta shoqeruar me ulje temperature e rreshje te dendura debore.

- pershkrim gjeomorfologjik dhe i sizmicitetit i zones se projektit

Gjeomorfologjia

Permbledhje Joteknike e VNM
te zones minerare nr. 148 objekti „Leshnje“Qarku Berat

Nga ana gjeomorfologjike rajoni paraqitet me nje morfologji mjaft te zhvilluar ku kane ndikuar faktor te ndryshem te lidhura me zhvillimin gjeostrukturor te trevave shqipetare ku rolin kryesor e kane luajtur fazat e ndryshme tektonike dhe neotektonike. Produkt i ketyre faktoreve jane forSkrapare e larmishme strukturore qe zhvillohen ne rajon ne formen e vargmaleve dhe luginave te thella midis tyre. Ato jane te perbera kryesisht nga magSkrapareike teper te coptuar plot thepise tektonike-erozive dhe disa gropore. Majat me te larta e me te thepitura perbehen nga gelqeroret , prej te cileve formojne struktura monoklinale. Malesite e rajonit kane nje morfologji te nderlikuar, ku nderthuren kreshta malore te thyera e me drejtime te ndryshme , lugina qe i nderpresin, zgjerime te shumta ne trajten e gropave te perzgjatura, vargje majash te shkeputura etj.

Studimet sizmoteknike kane te bejne me te dhenat per termetet , ato lidhin sizmicitetin me shkeputjet aktive. Kushtet e vendosjes strukturore dhe tektonike te ndodhjes se termeteve jane perftuar kryesisht nga analiza pergjithesuese e te dhenave nga gjeologjia, gjeofizika dhe dukurite sizmologjike. Dihet se aktiviteti i sotem termetor lidhet ngusht me strukturen e sotme gjeologjike, me strukturen neotektonike te vendit tone. Eshte tashme e mirenjohur dhe e pranuar nga shumica e studiusve se shkeputjet tektonike jane burimet e clirimit te energjise sizmike. Termeti ndodh atje dhe atehere ku edhe sforcimet e lindura deformimet tektonike , tejkalojne kufirin e fortesise se lendes pergjate ketyre shkeputjeve.

- perskrim i gjeologjise dhe tokes ne zonen e projektit

Ne ndertimin gjeologjik te vendburimit (*te zones minerare nr.148* marrin pjese depozitimet karbonatike te perfaqesuara nga gelqerore masive bllokorer te moshes Kretak Cr2 dhe nga gelqerore masive bllokore te Paleocenit Cr2 me ngjyre ngri e e hapur deri e erret.

Ndertimi gjeologjik i objektit

Siperfaqja ne te cilen do te zhvillohet aktiviteti i shfrytezimit eshte formacion shkembor karbonatik i perfaqsuar nga gelqerore te mermerizuar dhe koralore masive.

Zona ne te cilen ndodhet objekti perfaqson nje pjese te shpatit te malit te Meloves i cili perfaqson vazhdimin e malit te Tomorit dhe ben pjese ne zonen Gjeologo-Tektonike - Jonike .

Zona e studjuar, ku jane kryer dhe punime kerkim zbulimi dhe shpime te ndryshme ben pjese ne shpatin lindor te malit te Melovës, i cili ka nje shtrirje te pergjitheshme VP-JL me azimut 320⁰-340⁰. Me nje gjatesi rret 15 km dhe gjeresi qe shkon 3-5 km Siperfaqja e tij eshte rreth 42.75 km² .

Gjatesia e kesaj zone eshte rreth 3 km dhe gjeresia 0.5-0.7 km Pas kryerjes se punimeve te kerkim zbulimit ne kete zone jane mare informacine me te sakta lidhur me:

Formacionet gelqerore, perberjen kimike dhe vetite fiziko-mekanike te tyre;

Tektoniken dhe çarshmerine e formacineve karbonatike dhe bllokshmerine e tyre;

Permbledhje Joteknike e VNM
te zones minerare nr. 148 objekti „Leshnje“Qarku Berat

Elemente te tjere lidhur me punueshmerin e gurit

Ujembajtshmerine dhe zhvillimin e fenomenit te karstit

Ne ndertimin gjologjik te zones se shfrytezimit dhe me gjere marrin pjese shkembinjte sedimentare qe fillojne me blloqet gelqerore te Kretakut te mesem dhe vazhdojne me depozitimet e Paleogenit dhe Neogenit dhe me te reja (Quat) te tipit te aluvioneve dhe deluvioneve

- *Depozitimet karbonatike te Kretakut te siperm Cr2*

Depozitimet karbonatike te Kretakut te siperm Cr2, qe perbejne dhe objektin e shfrytezimit, perfaqesojne jane shkembenjte kryesore qe ndertojne malin e Tomorit dhe ne vazhdim te tij ate te Leshnjës Ata perfaqesohen teresisht nga tipi i gelqerorit masiv ose ne disa raste shtrese trashe. Jane me ngjyre hiri te çelet deri ne te bardhe, bezhe te çelet deri ne te eret dhe nganjehere deri ne gri te mbyllur , me kokriza me diameter 0.01-0.02mm.



Foto Nr 3 Pamje e gelqeroreve te Cr₂ te zbuluar poshte kuotes 1450m

Kane thyerje guackore me tehe relativisht te mprehta. Ne thyerje te fresket kane pothuajse te gjitha ngjyrat e permendura me siper. Ne pergjithesi jane kompakte, ne siperfaqe shume pak te karstezuar, me ndertim kryesisht homogjen, me strukture kristaline, paraqiten masive dhe ne disa raste ne kufijte tektonike me shtresezim te trashe.

Permbledhje Joteknike e VNM
te zones minerare nr. 148 objekti „Leshnje“Qarku Berat

Gelqeroret ne pergjithesi praqiten ne forme pakosh masive te mbivendosura mbi njera-tjetren me alterim te gelqeroreve shume pak te dolomitizuar dhe me mbushje te materialit allokon kryesisht ne siperfaqe .

Keto formacione jane prekur ne siperfaqe nga nje zhvillim i karstit, i cili vihet re nga format e ndryshme qe jane te pranishme ne siperfaqen e zones ..

Ne thellesi te tyre vihet re disa here parnia e damareve kuarcore .

Prezenca e blloqeve natyrale me permasa te medha te rrezuar nga masivi ne periudha shume te gjata kohore tregon per qendrusherine e larte dhe pranine e paket te çarjeve ne te .

Aktualisht ne siperfaqen e objektit (kryesisht ne pjesen e siperme te tij) vihen re blloqe te medhenj te veçuar nen efektin e alterimit te vazhdueshem te materialit mbushes dhe çarjeve natyrale te zhvilluara ne siperfaqe .

Faciet e ketij rajoni dhe te objektit si pjese e tij kane merguar ne kohe dhe hapsire dhe sot paraqiten si nje nivel i qendrueshem me nje permbajtje te shumte faune (makro e mikro) rrupeliane ne forme koralesh si :

Diabole, Stilophora, Rhizoide, Heliastrea e mineus Ress, Isastrea Affinis etj. . Ne kampionet perfaqesuese te pakos gelqerore , krahas makrofaunes , takohen edhe mjaft Foraminifere te medha dhe rudiste ne bashkeshoqerim me minulitet dhe Lipidociklinat.

Ne brendesi te tyre, disa here, vihet re prana e damareve kuarcore me ngjyrete bardhe hiri deri ne gri dhe disa here te kuqeremta te çelta .

Depozitimet e Paleogenit, Neogenit dhe me te reja (Quat)

Keto depozitime perfaqesohen nga deluvione te ndryshme dhe perzjerje te copave karbonatike me deluvione. Ato lokalizohen pergjithesisht ne te gjitha siperfaqen e masivit, te shperndara ne forme pullash te vogla shpeshhere te rralla me trashesi nga disa cm deri ne 30cm .

Takohen me shumice ne kuotat e poshteme te masivit, kryesisht pergajate rruges qe shkon nga Korrita ne Zaloshnje, duke favorizuar ne menyre te dukshme zhvillimin e bimesise locale me shkure karakteristike, te pyjeve te ahut dhe pemishteve te ndryshme te kultivuara ..

Trashesia e tyre ne pjeset fundore te masivit ne te dy luginat qe kufizojne ate ne Juge dhe Veri eshte nga disa cm deri ne 1-2m .

Permbledhje Joteknike e VNM
te zones minerare nr. 148 objekti „Leshnje“Qarku Berat

Ne pjesen fundore te tyre ne shpatet e rruges ekzitues per shkak te pranise se ujrane qe mbajne depozitimet e shkripta dhe veprimtariise biologjike te renjeve te bimeve dhe pemeve, vihen re formime te fushave karstike me zhillim relativisht te kufizuar dhe çimetim te dobet karbonatik .

Tektonika dhe çarshmeria

Rajoni i objektit eshte prekur me vone nga tektogjeneza e oligocenit te mesem dhe zhvillimit te metejshem te karakterit gjeologjik

Ai kufizohet nga dy tektonika te shkalles se pare me shtrirje Veri Lindje Juge Perendim , njera ne drejtim me luginen ku eshte hapur rruga ekzituese (shih foton) dhe tjetra me karakter mbihipes me flishin e spostuar me ne lindje masivit .

Me pas ai eshte prekur nga tektonika dytesore me drejtim gati kryq me ato te mesipermet, te cilat prekin dhe vete objektin (shiko harten gjeologo-topografike te objektit).

Tektonikat dytesore kane shtrirje Veri Lindje Juge Perendim me renie Jugelindore me kend renie 70° - 75° . Njera nga tektonikat finalizohet ne zonen ku ndodhet burimi mbi rruge

Prania e tyre nuk veshtireson kushtet e shfrytezimit te objektit .

Parmetri tjetër i rendesishem i studjuar dhe vrojtuar ne teren ne pjesen e siperme te majes dhe ne shpatin e zhveshur te objektit eshte dhe sistemi i çarjeve natyrale te shkembenjve gelqerore te objektit .

Sistemi i çarjeve natyrale te shkembenjve eshte gati ortogonal me çarje paresore me azimut shtrirjeje 250° - 270° azmu^t renie 340° - 360° dhe kend reie 72° - 85° . Njeri drejtim i planeve te çarjeve orientohet gati kryq me shtrirjen e pergjitheshme te objektit ndersa tjetri sipas shtrirjes gati sipas planit te zhveshjes natyrale te tij ne zonen e profileve .

Distanca midis planeve te sistemit paresor te çarjeve te dokumnetuar ne siperfaqe eshte 80-100cm dhe disa here mbi 1.7-2.5 m.

Çarjet e tjera dytesore qe takohen ne siperfaqe jane shkaktuar nga erodimi i materialit çimentues se shkembit dhe nuk priten te takohen ne thellesi te tij (mbi 3m).

Vrojtimit e kryera ne pjesen e zhveshur te shpatit tregojne per pranine vetem te sistemit paresor te çarjeve i cili dhe ketu eshte me dendesi me te vogel (i rendit mbi 2m).

Permbledhje Joteknike e VNM
te zones minerare nr. 148 objekti „Leshnje“Qarku Berat

Shpimet e kryere nga subjekti “Pavlidhis “ dhe permasat e blloqeve te prere paraprkisht tregojne se objekti ka nje bllokshmeri te kenaqeshme dhe net e mund te prodhohen blloqe me te medhenj se 2 m³.

Prania e çarjeve dhe e damareve kuarcore do te veshtiresje, ne disa raste , perdorimin e litarit preres te diamantuar dhe zgjedhjen e parmtrave gjeometrike te deshruar te bllokut

Menjanimi i ketyre veshtiresive mund te realizohet me ane te perdorimit te teknikes se shkeputjes se blloqeve me shpime .

Kjo teknike ka gjetur nje perdorim te madh vitet e fundit ne prerjen e blloqeve te granitite dhe gureve te tjere dekorative duke siguruar njeheresh rendimete dhe kapacitete te medha te prodhimit te blloqeve ne shume karierra te vendit tone

Treguesit kimike dhe fiziko mekanike te gelqeroreve te objektit

Gelqeroret ne pergjithesi klasifikohen e vleresohen ne baze te vetive te tyre fiziko - mekanike e kimike. Ne aspektin fiziko - mekanik guret gelqeror pergjithesisht janë te forte e mjaft te forte, kompakt, kokerr imet e shume te imet.

Ndersa kimikisht guri gelqeror perbehet kryesisht nga mineral kalciti me sasi të pakta okside alumini, hekuri, magneziumi dhe alkalesh.

Vetite fiziko - mekanike te gurit gelqeroror (te cilat mund të maten pa ndryshuar përbërjen e tij kimike) jane: fortesia, pesha specifike, pesha vellimore, rezistenca ne shtypje, ujethithja, poroziteti, ndikimi i motit. Per vleresimin e gelqerorve te zones minerare nr 148 jane marre ne konsiderate shpimet e dhe analizat e bndryshme te kryera nga subjekte te ndryshme minerare qe kane patur leje kerkim zbulimi ne zone dhe ato qe kane aktivitet prej shume vitesh me qellim studimin e mundesise se perdorimit te tyre si gure dekorative (pllaka per shtrim, kolonada, veshje muri te brendeshme dhe te jashteme, etj.) jane vleresuar analitikisht edhe vetite e tyre fiziko - mekanike.

Nga analizat e kryera ne kampionet e pergatitura ne ne trajte kubesh (5 x 5 x 5) cm ne impiantin e prerjes e te perpunimit te blloqeve e pllakave gelqerore rezultoi :

- Perberja kimike e gelqeroreve te analizuar ne kete vendburim eshte si vijon .

Tabela Nr 2 Treguesit cilesore te gelqerorit te objektit

Permbledhje Joteknike e VNM
te zones minerare nr. 148 objekti „Leshnje“Qarku Berat

Komponenti	CaO	Fe ₂ O ₃	MgO	Al ₂ O ₃	SiO ₂	HK
Vlera	55.5%	0%	1.51%	0.15%	0.04%	36.12%
Standarti	38-42%	1-1.5	1.96	3-5%	15-18%	>30-32

- Analizat fiziko mekanike te kampineve te studjuara tregojne se keta gelqerore kane karakteristikat e meposhteme :
 - ✓ Rezistenca ne shtypje ne gjendje natyrale per 12 kampione te analizuar, rezulton nga 986 kg/cm² ne 1110 kg/cm².
 - ✓ Pesha vellimore, 2.696 gr/cm³.
 - ✓ Pesha specifike , 2.79 gr/cm³.
 - ✓ Pesha e volumit te skeletit 2.79 gr/cm³
 - ✓ Qendrueshmeria terheqje, 86.4 kg/cm²
 - ✓ Fortesia sipas Protodiakonovit, 10-11
 - ✓ Kendi i ferkimit te brendshem ne kampione, ϕ 82 ° deri 84.2 °
 - ✓ Kendi i ferkimit te brendshem ne matricen shkembore ϕ 80 ° deri 84 °
 - ✓ Polerimi i shkelqyer deri ne perfeksion

Duke gjykuar nga treguesit e me siperm mund te themi se materiali i prodhuar prej tyre mund te perdoret si:

- ✓ Lende e pare ndertimi, çakell, rere e perpunuar, granil te llojeve te ndryshme dhe fino patinimi ;
- ✓ Stabilizant ne shtrimin e rrugeve;
- ✓ Gure ndertimi per qellime arkitektonike ne forme blloqesh e kollonash me permasa te ndryshme dhe forma drejtkendore, katrore dhe rrethore;
- ✓ Pllaka me permasa te ndryshme per veshje te brendeshme , te jashtme , veshje fasadash , shtrim siperfaqesh te sheshta, parvaze dyersh e dritaresh etj;

Përdorimi i një guri gëlqeror per qellime dekorative ne trajte te pllakave, blloqeve etj.varet nga vetitë e tij fiziko - mekanike kombinuar edhe me perberjen kimike te tij.

Sipas vrojtimeve ne karierat eksperimentale nga shfrytezimi i gelqerorit shtrese trashë mund te dalin blloqe me permasa deri ne 2.6m gjatesi x 2.2m gjeresi e x 1.4m trashesi. Guri gelqeror ka aftesi qe pas polerimit te marre shkelqim te mjaftueshem e te kenaqshem.

Konkluzion i pergjithshem: Guri gelqeror ne zonen minerare te kerkim - zbulimit 136 /1 Milove zoteron veti fiziko - mekanike dhe pamje te mira e te kenaqeshme qe favorizojne perdorimin e tij si material dekorativ.

Permbledhje Joteknike e VNM
te zones minerare nr. 148 objekti „Leshnje“Qarku Berat



Foto nr 4 Produkte qe dalin nga blloqet e karierave eksperimentale

- Pershkrim i ujerave siperfaqesore dhe nentokesore ne zonen e projektit

Brenda zones nr.148 nuk ka burime siperfaqesore dhe nentokesore.

Ky fakt vertetohet edhe nga shume çarje te cilat bejne qe ujrat siperfaqesore ne rast reshjesh depertone neper keto çarje

Ne sezonin e rreshjeve prurjet e tija jane te medhaja , ndersa ne vere prurjet jane te pakta . Persa i perket ujerave nentokesore ne zone nuk ka ujera nentokesore per shkak se kemi te bejm me gelqeror qe kane pershkueshmeri te larte te ujit.

Pershkrim i biodiversitetit ne zonen e projektit

Problemet e biodiversitetit perbejne aktualisht nder problemet me me rendesi ne rruzullin tokesor. Termi biodiversitet eshte shume kompleks dhe si i tille, zhvillimi dhe percaktimi i strategjive te pershtatshme per mbrojtjen e tij, shoqerohet me nje proces te veshtire zgjedhjesh dhe vendimmarrjesh. Biodiversiteti perben teresine e llojeve dhe ekosistemeve ne nje rajon, apo ne gjithe rruzullin tokesor. ekosistemet jane te nje rendesie te vecante sepse ato perbejn bazat per ekzistencen e llojeve. Cenimi i tyre, si rezultat i aktiviteteve te ndryshme ekonomike

Permbledhje Joteknike e VNM
te zones minerare nr. 148 objekti „Leshnje“Qarku Berat

shoqerore perben nje shqetesim per njerezit dhe studiuesit . Vlera e nje biodiversiteti te larte per njerezimin jepet para se gjithash nepermjet funksionit te tij si stabilizator i biosferes dhe si burim direkt i prodhimit.

- Pershkrim i habitateve kryesore ne zonen e projektit si dhe harta ilustruese

Per nga origjina , perberja dhe vecorite gjeobotanike bimesia e Shqiperise ben pjese ne nenzonen floristike mesdhetare e cila perfshihet ne nje njesi me te madhe, ne zonen holarktike. Ndikim te madh ne zhvillimin e flores mesdhetare ushtroi ftohja e pergjithshme e klimes ne periudhen e pleistocenit dhe akullzimi i fuqishem qe pasoi ate. Tiparet karakteristike te bimesise mesdhetare si per sa i perket vecorive gjeobotanike ashtu edhe perberjes morfologjike dhe hstrirjes vertikale te saj, jane karakteristike edhe per bimesine e vendit tone. Por kushtet konkrete te zhvillimit, sidomos te klimes dhe te relievit kane percaktuar edhe vecorite origjinale te flores se Shqiperise.

E gjithë kjo pasuri floristike i detyrohet vecorive te evolucionit paleogjeografik te Shqiperise deh sidomos larmise se madhe te klimes, copetimit te theksuar te relievit dhe formave te shumellojshme te tij, formacioneve te shumta shkembore (karbonatike,, terrigjene) etj.

Ne rajonin ku ben pjese zona minerare nr.148 zoteron bimesia e tipit mesdhetar. Rriten kryesisht drure dhe sidomos shkurre me gjethe gjithmone te blerta, qe zakonisht shoqerohen nga bime barishtore mesdhetare , pak a shume te tipit kserofit dhe me nje perqindje te larte (rreth 65%) te formave jetesore terofite.

Ne fotot e meposhteme po paraqesim disa perfaqesues te bimesise ne zone.



Dushk qe rritet ne zone

Permbledhje Joteknike e VNM
te zones minerare nr. 148 objekti „Leshnje“Qarku Berat



Prrall qe rritet ne zone



Permbledhje Joteknike e VNM
te zones minerare nr. 148 objekti „Leshnje“Qarku Berat

Bezgë (nje lloj sherebele eger) qe rritet ne zone



Fier qe rritet ne zone

Permbledhje Joteknike e VNM
te zones minerare nr. 148 objekti „Leshnje“Qarku Berat

Fitocenoza e bimesise barishtore shume te larmishme nga perberja e llojeve, gjenden ne te gjitha zonat fitokilSkrapareike te Shqiperise. megjithese fitocenozat barishtore nga ana e fizionomise ne pergjithesi duken relativisht te peraferta, ato ndryshojne midis tyre nga perberja flojistike ne varesi te faktoreve ekologjike. Me perjashtime te pakta, gati ne te gjitha fitocenozat dhe bashkeshoqerimet barishtore gjenden perfaqesues te familjes graminore (Graminaceae).



Perfaqesues te familjes graminore qe rriten ne zone

Bimesia qe rritet ne rajon eshte bimesi qe i pershtatet kushteve te klimes se rajonit, brezit te dushkut , me karakteristike qe rriten ne zone jane:

Dushk (quercus)

Drure , rrale shkurre. Druret me palce yndyrore peskendeshe. Sythet vezengjashem , gjethet te vrigulluara ose te dhembzuara, rrale te plota , renese ose te perhereblerta. Cdo lule rrethohet nga nje peshtjelle qe drunjezohet dhe shoqeron lendet. Dushku gjendet ne disa forma si dushk, lis, qarr etj , ka perdorim gjethet e tyre, lendet kryesisht ushqim per blegtorine, gjithashtu perdoret edhe per ngrohje.

Prrall

Lloj dushku i vendeve të ngrohta, që bëhet rreth pesë a gjashtë metra i lartë dhe që i ka gjethet të vogla me gjemba anës

Bezgë

Shkurre e vendeve mesdhetare, me shumë degë të holla, me gjethet të zgjatura si heshtë e poshtë me push, me lule të verdha e të mbledhura tufë, që tërheqin bletët;

Fier (pteridum)

Bime shume vjecare me rizome nentokeosre te gjate dhe te mbuluar me qime. Gjethet 40-300 cm , vezake trekendore, leshtore ne faqen e poshtme, llapa trefishkendore, me segmentet me te fundit te shumta, vezake deri vizake, bishtaku shume I fuqishem, I ndare ne bishta me te vegjel

qe bartin llapa gjethesh, soret te vazhdueshme ose te afruara mbi nervurat anesore, te mbuluara si nga buzet e perveshura te gjethes ashtu edhe nga induzite e qerpikta.

Persa i perket bimeve barishtore rritet

lepjeta (rumex)

bime barishtore shumevjecare, rralle nje vjecare. Gjethet te kembyera, te fundit zakonisht e llape te madhe me bishtak, kercelloret e siperme shpesh pa bishtak. Lulet hermafrodite, rralle njeseksore, te vendosura ne qerthuj te rreme ose gjysmeqerthuj mbi lulesa te thjeshta.

Rrepice (rapistrum)

Bime njevjecare me qime sidomos ne pjesen e poshtme. Kercelli deri ne 40 cm, mjaft i degezuar. Nenpetlat te ngritura, lulet te verdha te zbehta.

shpender (helleborus)

bime barishtore shumevjecare me rizome. Gjethet e bazes te medha paksa kembake deri te gishtezuara. Lulesa ne cima. Lulet te medha. Fryti rreshekth me disa fara.

Si dhe disa bime barishtore te tjera.

Ne fshatrat perreth zones rriten edhe nje numer i konsiderueshem bimesh frutore si molle, ftonj, dardha, kumbulla etj.

Persa i perket flores ne zonen ku do shfrytezohet guri gelqeror si shihet edhe nga fotot e meposhtme ajo paraqitet e zhveshur , vende –vende rriten prrall dhe dushk te cilat nuk gezojne status te vecante ruajtje

- Pershkrim i faunes ne secilin habitat dhe statusit te ruajtjes kombetar dhe nderkombetar te tyre

Ne kete grup te madhe te faunes hyjne kafshet gjitare te tokes (mishngrenese dhe barnngrenese) , shpezet, zvarraniket, amfibet , insektet etj

Te gjitha kafshet tokesore te vendit tone jane pothuajse te njejta ose te ngjashme me ato te krejt mesdheut , por sidomos me ato te Mesdheut europian. Ky unitet faunistik lidhet me faktin qe gjithë Mesdheu formon nje njesi me vete faunistike ne kuadrin e zones Paleoarktike, e cila nga ana e vet ben pjese ne nje njesi me te madhe faunistike, ne treven Holarktike. Ne pergjithesi fauna e Mesdheut nuk dallon per forma te shumta endemike, por ajo permendet per numrin e madh te perfaqesuesve te disa llojeve te kiroptereve, butakeve, zvarranikeve, te disa insekteve etj. Fauna tokesore e vendit tone me gjithë demtimet eshte ende e pasur. Ajo ka perfaqesuesit e vet ne te gjitha krahinat e zonat gjeografike te vendit dhe ne te gjitha lartesite , ku formohen biocenoza te caktuara.

Ne zonen e projektit dhe perreth saj nga gjitaret rriten lepuri, dhelpra, ujku ne sezonin vjeshtes se vone e dimeror kur tufat e bagetive largohen , ketri etj

Persa I perket zvarranikeve hasen gjarperinj, hardhuca, bolla, zhapik, breshka e tokes qe eshte e perhapur kudo ne vendin tone, bretkosa, zhaba

Insektet këtu janë përfaqësuar nga një numër i madh të familjes së mushkonjave, miza, milingona etj perbejne klasen me te perhapur nga te gjitha klasat e tjera.

Permbledhje Joteknike e VNM
te zones minerare nr. 148 objekti „Leshnje“Qarku Berat

Shpendet qe rriten ne zone jane harabeli, gushkuqe, mellenj, grifsha, zog qyqe, bufi (strififormes) , sorra dhe shpente te tjere shtegtare.

Kafshe shtepiake qe mbahen nga banoret e zones jane blegtoria e imet gjedhi, dhi, dele, pula .

Fauna e shkurreve mesdhetare jeton poshte shkurreve qe vende –vende jane shume te dendura. Kjo mbulese bimore e zbut deri diku vapen dhe thatesiren e veres.

Fauna qe rritet ne zone nuk gezon status te vecante te ruajes kombetare dhe nderkombetare.

- Pershkrim i zonave te mbrojtura prane vendit ku propozohet te zbatohet projekti perfshi edhe monumentet natyrore te mbrojtura me ligj.

Lidhja e objektit me rruge ekzistuese dhe ushtrimi i aktivitetit te shfrytezimit nuk prek zonat turistike dhe zonat e mbrojtura, sepse ne objektin e projektuar dhe per rreth nuk ka zona te mbrojtura me status te vecante. Eshte per t'u theksuar se nuk ka asnje veper arti te ndertuar nga njeriu.

Pershkrim i cilesise se mjedisit dhe ndikimeve ekzistuese

- cilesia e ujerave ne zonen e studiuar per hartimin e raportit te thelluar te VNM-se

Per nga pikpamja hidrologjike dhe hidrografike objekti i kerkuar ndodhet ne kushte te mira. Nuk vihen re burime natyrore ujrash. Pikerisht ne vendin ku kerkohet te shfrytezohe nuk ka prroska. Kur ka reshje, neper te rrjedhin me rrembim ujra siperfaqesore per shkak dhe te pjerresise mjaft te madhe te terrenit.

Per faktin se ne zone nuk zhvillohen aktivitete industriale qe mund te shkarkojne ujerat teknologjik cilesia e tij paraqitet ne kushte te mira dhe nuk permban elemente ndotes.

- cilesia e ajrit ne zonen e studiuar per hartimin e raportit te thelluar te VNM-se

Persa i perket cilesise se ajrit ne zone ai konsiderohet me parametra te pranueshem duke qen se ndodhet larg zonave te banuara dhe nuk eshte i ndotur nga veprimtarite e industrise. Edhe zhvillimi i aktivitetit te shfrytezimit nuk do te shkaktoj ndotje te ajrit sepse nuk do te kete emetime te gazeve ndotes.

- niveli i zhurmave ne zonen e studiuar per hartimin e raportit te thelluar te VNM-se

Ne afersi te projektit nuk ka veprimtari te cilat te shkaktojne zhurma mbi nivele te lejuara.

- Administrimi i mbetjeve ne zonen ku propozohet projekti

Administrimi i mbetjeve urbane në vendin tonë është i decentralizuar. Në pjesën më të madhe të qyteteve shërbimet e mbledhjes dhe transportimit të mbetjeve kryhet nga kompani privatë të menaxhimit të mbetjeve, të cilat janë të kontraktuara nga bashkitë. Në shumicën e bashkive të vendit, tarifa për menaxhimin e mbetjeve përfshin grumbullimin dhe transportimin e mbetjeve deri në venddepozitim. Zonat rurale ne vendin tone nuk janë të mbuluara akoma nga shërbimet e menaxhimit të mbetjeve. Pjesa me e madhe e mbetjeve të këtyre zonave depozitohen nëpër

Permbledhje Joteknike e VNM
te zones minerare nr. 148 objekti „Leshnje“Qarku Berat

lumenj ose në anë të rrugëve të cilat pastrohen nga Ujërat dhe në këtë mënyre zhvendosen në një pjesë tjetër toke dhe në fund në rrjedhjet ujore.

Zona ku do zhvillohet aktiviteti është në largësi nga zona me e afert e banuar. Mbetjet urbane që do të krijohen nga aktiviteti i perditshëm i punonjësve do të depozitohen në kontener plastik të vecantë dhe me pas do të evadohen drejt venddepozitimeve të caktuara. Zonat e banuara në afërsi kanë venddepozitimet e tyre për mbetjet urbane.

- Probleme të tjera nëse evidentohen të tilla si erozioni i tokës, zjarret, ndotje historike etj

Nuk ka faktorë të rëndësishëm që të shkaktojnë erozion, terreni është kodrinor me pjerresi të butë dhe fushore të cilat nuk ndikohen nga sasia vjetore e reshjeve të shiut që janë në mesatare dhe shkojnë rreth 850 mm reshje. Në këto zone ka edhe reshje të dobëta trashësia e të cilës shkon der në 30 cm dhe nuk ndikon në zhvillimin e erozionit të zonës. Ndikim të rëndësishëm në mbrojtjen e tokës nga erozioni kanë depozitimet gjeologjike që përbehen kryesisht nga gelqeror me qendrueshmeri të lartë.

Për mbrojtjen nga erozioni që preket nga shfrytëzimi i aktivitetit mineral do të merren këto masa:

- Në gjithë gjatësinë e shkallës së sipërme të karrierës do të hapet kanal (kunete) e cila do të shërbejë për percjelljen e ujrave të reshjeve atmosferike në kolektorin kryesor (në përruan në veri të zonës).
- Sheshet e shkallëve të shfrytëzimit do të nivelohen që të menjaherë grumbullimi i ujit dhe krahas nivelimit do të jepet pjerresi 1-2 permije në drejtim të skarpës së shkallës.
- Në çdo skarpë shkallë do të ketë kanal për percjelljen e ujit në drejtim të kolektorit. Përveç këtyre masave për të mbrojtur sipërfaqen e karrierës dhe territorin jashtë saj nga erozioni do të bëhet pyllëzimi i saj, duke mbjellë bimë që rriten në zonë.

Zona në përgjithësi është e zhveshur nga bimesia, dhe kryesisht përdoret për kullotë dhe mundësia e rënies së zjarreve është minimale. Nga takimet me banorët e zonës nuk ka patur rast të rënies së zjarreve masive.

Në zonën ku do të zhvillohet aktiviteti nuk njihen ndotje historike, kjo është një zonë ku industria nuk ka qenë e zhvilluar.

- Presionet kryesore të mjedisit në zonën e projektit (të tilla si ndotjet e mjedisit, prerje pyjesh etj)

Zona ku do të zhvillohet aktiviteti është një zonë e cila nuk është cenuar nga aktiviteti i njeriut. Nuk ka njohur ndotje të mjedisit nga veprimtari industrial. Zona paraqitet në përgjithësi e pyllëzuar me një bimesi të vogël, nuk ka rritje të pyjeve dhe prerje të tyre.

4.4 Përshkrim i karakteristikave sociale të zonës ku propozohet projekti

- Njësia e qeverisjes vendore që administrojnë zonën ku zbatohet projekti

Zona ku do të shfrytëzohet për nxjerrjen e gurit gelqerorë ndodhet në objektin Leshnja, rrethi Skraparë Qarku Berat.

- popullsia dhe aktivitetet kryesore ekonomike të zonës

Popullsia

Popullsia e zonës përbëhet kryesisht nga fshatrat Radesh, Gradec, Veseshta dhe Mollasi dhe më në jug nga qyteti i Çorovodës.

Vlen të theksohet se popullsia e këtyre fshatrave me ndryshimet e sistemit ka ndryshuar shumë në numër dhe lëvizja e lirë demografike ka bërë që këto fshatra të jenë kryesisht të zbrazura nga popullsia. Edhe ajo pak popullsi që ka mbetur jeton në një varfëri të mjerueshme për arsye se të ardhurat ekonomike të fituara janë vetëm sa për të siguruar bukën e gojës. Popullsia e mbetur nëpër fshatra merret kryesisht me blegtori por edhe kushtet apo pozicioni gjeografik nuk e favorizojnë shtimin e blegtorisë sepse janë male të çveshura dhe jo të pyllëzuara. Më pak popullsia e zonës merret me bujqësi për arsye të sipërfaqeve të pakta të tokës së punueshme. Frutikultura nuk është e zhvilluar për arsye edhe të kushteve klimaterike (kryesisht rriten apo zhvillohen arra dhe mollë e dardha).

Një ndihmë të konsiderueshme ekonomike për këtë zonë jep edhe emigracioni, megjithëse nuk shihen ndryshime për shtimin e ndërtesave të reja në këtë zonë.

Ekonomia e zonës dhe aktivitetet ekonomike kryesore

Popullsia e zonës ku ndodhet objekti i gëlqerorëve për shfrytëzim merret kryesisht me blegtori dhe më pak me bujqësi për arsye të sipërfaqes së pakët të tokave të punueshme. Edhe blegtorja nuk është shumë e zhvilluar sepse janë male të çveshura nga bimësia që shërben për ushqim.

Kulturat bujqësore që mbillen janë ato tradicionale gruri dhe misri ndërsa zarzavatet janë patatja, lakra, speci e domate, njëkohësisht mbillen edhe foragjere për blegtorinë. Frutikultura nuk është shumë e zhvilluar dhe kryesisht janë hardhia, molla, dardha si dhe arra.

Industria në zonë mungon fare pothuajse, mund të përmendim ndonjë firmë ndërtimi për banesa publike dhe investime të ndryshme që i shërbejnë komunës dhe popullsisë së pakët të mbetur apo komunitetit.

Burimi kryesor i të ardhurave të popullsisë është nga emigracioni dhe më pak nga aktiviteti prodhues bujqësor e blegtoral që zhvillohet në zonë.

- perdorimi i tokes ne zonen e projektit

Zhvillimi i projektit të shfrytëzimit nuk do të kerkoje toke shtese vec asaj te miratuar dhe te shpallur ne konkurrim per shfrytëzimin e gurit gelqerore nga MEI per te cilen eshte shpallur fitues shoqeria “ITAL MARMO” shpk. Aktualisht kjo toke perdoret per kullote nga banoret e zones.

- Vlerat dhe objektet monumentale dhe arkeologjike ne afersi te zones se projektit

Lidhja e objektit me rruge ekzistuese dhe ushtrimi i aktivitetit të shfrytëzimit nuk prek zonat turistike dhe zonat e mbrojtura, sepse në objektin e projektuar dhe për rreth nuk ka zona të mbrojtura me status të vecante.

- Administrimi i mbetjeve dhe ujerave te ndotura urbane

Zona ku do zhvillohet aktiviteti është në largësi nga zona me e afert e banuar. Mbetjet urbane që do të krijohen nga aktiviteti i perditshëm i punonjesve do të depozitohen në kontener plastik të vecante dhe me pas do të evadohen drejt venddepozitimeve të caktuara. Zonat e banuara në afersi kanë venddepozitimet e tyre për mbetjet urbane.

Persa i perket ujerave te perdorura te fshatit ato sistemohen ne kolektorin kryesor, ndersa pjesa e tualeteve eshte zgjidhur me gropa septike.

5. NJE PERSHKRIM TE NDIKIMEVE NEGATIVE TE RENDESISHME TE PROJEKTIT TE PROPOZUAR MBI MJEDISIN KU PERFSHIHEN

5.1 Ndikimet negative ne mjedis

- ndikimet negative ne karakteristikat fizike te zones se projektit

Siperfaqja ne te cilen do te behet shfrytezimi nuk duket nga qendrat e medha te banuara , me perjashtim te rasteve te kalimtareve qe udhetojne ne rrugen prane.

Duhet theksuar se siperfaqja qe do te shfrytezohet eshte kurrizore kodre . Aktiviteti shfrytezimit me kariere prek perkohesisht peizazhin ekzistues dhe topografine e saj per gjate kryerjes se aktivitetit .

Me masat qe do merren per rehabilitimin e saj, gjelberimin me bime qe rriten ne zone, gjate shfrytezimit dhe ne mbyllje te aktivitetit , peizazhi dhe topografia e zones do te permiresohet dukshem do te krijohet nje ambjent panoramik i kendshem per syrin e njeriut dhe çlodhes.

Dëmtimi i vegjetacionit bimor, sidomos gjatë hapjes se karieres dhe shfrytezimit te shkalles se pare dhe te dyte është faktor negativ.

Shfrytezimi gurit gelqerore do te behet me kariere nga larte poshte me lartesi shkalle shfrytezimi 10m, dhe gjeresi sheshi shkalle ne mbyllje te aktivitetit 4 m qe do te pyllezohet.

- ndikimet negative ne habitatet dhe biodiversitetin e zones se projektit

Zona qe do te shfrytezohet nuk ka bimesi te larte eshte ne pergjithesi e çveshur dhe ne vende shume te vogla e mbuluar me lajthi ku lartesia nuk i kalon 1m dhe ne vende te vecanta eshte cfaqje shkembore.

Nga ky aktivitet nuk demtohet flora dhe fauna e rrezikuar e percaktuar ne VKM nr. 804. dt. 4.12.2003 dhe e listuar ne urdherin e Ministrit nr. 146,dt.8.5.2007 Nga subjekti ne zbatim te projektit do te merren masa qe zona ne shfrytezim te jete gjithmone e kufizuar dhe te rehabilitohet duke u pyllezuar. Ndersa per te menjanuar errozionin nga ujerat e rreshjeve atmosferike ne skarpaten e siperme te shkalleve do te ndertohen kanale dhe kuneta qe ujerat te drejtohen ne zona qe nuk demtojne token, gjithashtu sheshet e shkalleve te karieres do te hapen me pjerresi nga skarpata e shkalles qe ujerat te rrjedhin ne drejtimin e duhur.

Zona e kerkuar per shfrytezim nuk përfaqëson zone me rëndësi të veçantë dhe për këtë arsye nuk është parashikuar sipas Strategjisë për “Ruajtjen e Biodiversitetit dhe Planit të Veprimit si Zonë e Mundëshme” për tu shpallur “Peizazh i mbrojtur”.

- Shkarkimet ne mjedis dhe prodhimi i mbetjeve

Zhvillimi i aktivitetit do te sjell emetime te pluhurave ne mjedis gjate shfrytezimit te karieres, burime te tjera ndotese per ajrin nuk do te kete. Pajisjet qe do te perdoren per shfrytezimin dhe transportin e gurit gelqerore do te jene bashkohore dhe ne gjendje te mire teknike ne menyre qe te shmangen emetimet nga djegia e lendeve djegese qe ato perdorin.

Permbledhje Joteknike e VNM
te zones minerare nr. 148 objekti „Leshnje“Qarku Berat

Ne vendet e caktuara ne projekt (depozitat e sterileve) parashikohet depozitimi i Skrapareerialit te papedorshem dhe perpunimi i tij me toke vegjetale per te mundesuar mbjelljen e bimeve dhe pemeve karakteristike te zones gjate fazes se rehabilitimit. Dherat e depozituara ne damba do te perpunohen me dhera te pasuruara me humuse, do te transportohen dhe shperndahen ne sheshet e shkalleve me trashesi mbi 20 cm dhe do te pyllzohen me bime qe riten ne zone per gjelberimin e saj.

- ndikimet negative shtese (kumulative) ne cilesine e mjedisit ne zonen e projektit dhe burimet natyrore si mineralet, pyje, burimet ujore.

Gjate fazes normale te operimit te projektit nuk do te kete emetime te gazeve, lengjeve, mbetjeve toksike, helme te ndryshme dhe substanca te tjera te demshme, te cilat mund te ndikojne negativisht ne shendetin e punonjesve, banoreve dhe mjedisin perreth, floren dhe faunen e zones, burimet ujore. Shfrytezimi gurit gelqeror pllake trashe me kariere eshte nje proces i thjeshte pune me prerje te blloqeve, ngarkim te prodhimit me eskavator dhe transport me kamione. Meqenese nuk do te perdoren ne procesin e shfrytezimit lende te demshme, nuk do te kete shkarkime te lendeve kimike te demshme per mjedisin ne ajer, toke dhe uje. Siperfaqja qe do t'i nenshtrohet shfrytezimit nuk eshte toke bujqesore produktive. Ushtrimi i aktivitetit ne kete siperfaqe nuk ndikon negativisht ne cilesine dhe sasine e tokes bujqesore. Tokat bujqesore ndodhen jasht zones ku do te kryhet aktiviteti.

- ndikimet sociale te projektit te tilla si ndryshimi i perdorimit te tokes dhe shqetesimet qe mund te lindin nga ndikimet ne mjedis te projektit (si zhure, pluhuri, perdorimi i burimeve natyrore etj)

Ky aktivitet do te kryet larg zonave te banuara, ne shpatin e kodres me depozitime gjeologjike te gurit gelqeror. Zbatimi projektit nuk kerkon ndryshime ne popullsi, spostime te zonave te banuara ose krijimin e zonave te reja banimi,etj. Aktiviteti i shfrytezimit te vendburimit do te behet ne nje zone te kufizuar ne krahasim me siperfaqen dhe popullsine e rajonit. Per zhvillimin e aktivitetit nuk do perdoret toke shtese vec asaj te miratuar per shfrytezim.

ZhurSkrapare ne fazen e ndertimit kryesisht vijne :

- nga makinerit e perdorura per pastrimin e dheut te sheshit te montimit te kontoniereve, shtrimin e sheshit me cakell, shkarkimin nga makina me vinç e kontoniereve.
- nga makinerit qe do perdoren per pergatitjen e shesheve te shkalleve te shfrytezimit te kariereve.

Gjate fazes se pare te ndertimit paisjet e perdorura do te jene nje eskavator qe do te hap shkallet e kariereve dhe makinerit qe do te perdoren per montimin e kontoniereve me kohe teper te kufizuar pune deri dy dite si kamioni transportit te kontoniereve, vinci shkarkimit dhe fadroma e pastrimit dhe shtrimin te sheshit te kontoniereve.

Ndikimi nga zhurSkrapare ne fazen funksionale te aktivitetit

Burimet e zhurmave jane ne siperfaqe. Çdo burim perhap vale zhurme. Fusha akustike qe

rezulton varet nga karakteristikat e absorbimit dhe reflektimeve te te gjitha pengesave ekzistuese, ndermjet burimit dhe receptorit.

Energjia zvoglohet per gjate rruges si rezultat i absorbimit te siperfaqeve, divergjences gjeometrike dhe absorbimit atmosferik.

- ne varesi te natyres te projektit nje pershkrim i aksidenteve te mundshme me pasoja ne mjedis

Rreziqe me pasoja ne mjedis

1. Dëmtim habitatesh dhe fole specimesh ne zonen ku do te kryhet shfrytezimi.
2. Renien e ndonje zjarri ne ambientin e zones se shfrytezimit.

Rreziqet me pasoja ne mjedisin human dhe ekonomik

- Aksidentet e punonjesve gjate procesit teknologjik ne objekt.
- Aksidentet si pasoje e renies se zjarrit.

Probabiliteti i ndodhjes per secilin nga rastet e me siperm do te varet shume nga masat mbrojtese qe do te parashikohen dhe zbatohen. Zhvillimi i aktivitetit nuk shoqerohet me aksidente te cilat mund te sjellin pasoja te demshme ne mjedis si ndotje te ujerave nga lende te rrezikshme, emetime ne ajer nga gaze helmuese apo kontaminim te tokes. Shfrytezimi i burimit natyror per nxjerrjen e gurit gelqeror do te behet sipas projektit dhe ne sasine dhe kohen e parashikuar.

5.2 Karakteristikat e ndikimeve negative ne mjedis

- metoda e zbatuar per parashikimin e ndikimeve negative ne mjedis

Per vleresimin e ndikimeve ne mjedis te projektit u ndoqen hapat e me poshteme:

-Njohja me projektin dhe teknologjine e tij.

-Njohja me natyren e operacioneve te nevojshme ne mjedis.

-Njohja me vleren natyrore dhe mjedisore te zones dhe siperfaqes qe do te shfrytezohet.

-Njohja me infrastrukturen egzistuese dhe nevojen per infrastrukture te re per projektin.

-Njohja me lendet e para qe do te perdoren per zbatimin e projektit.

Duke njohur teknologjine, operacionet ne terren dhe menyren e shfrytezimit te objektit u indetifikuan ndikimet e mundeshme negative ne çdo receptore - perberes te mjedisit ne objekt.

Indetifikimi i ndikimeve – Permes te cilit u percaktua nderveprimi mjedis-projekt i prodhimit te gurit gelqerore ne vendburimin Leshnjerrethi Skrapare dhe u indetifikuan ndikimet e mundeshme gjate kesaj faze sipas receptoreve te mjedisit.

Vleresimi i ndikimeve – Ekspertet mjedisore te fushave te ndryshme bene perpjekje per Skraparejen e gravitetit te ndikimeve . Vleresimi i Sinjifikances ka te beje me vete rendesine e ndikimeve dhe eshte faza me e rendesishme per zbatuesit e projektit sepse argumenton çdo ndikim negativ dhe parafron ate me objektivisht me teresine e bashkeveprimeve midis projektit dhe mjedisit. Kriteret e perdorur per vleresimin e rendesise se ndikimeve variojne dhe drejtohen kryesisht nga vlerat e mjedisit te ndikuar.

- shtrirja fizike dhe kohezgjatja e ndikimeve te identifikuar (Shkalla)

Shtrirja fizike- Vlereson siperfaqen apo dimesionin hapsinore te nje ndikimi te dhene ne raport me burimin qe gjeneron ate ndikim, p.sh. ndikimi ne toke nga shfrytezimi eshte nje ndikim

Permbledhje Joteknike e VNM
te zones minerare nr. 148 objekti „Leshnje“Qarku Berat

saktesisht i percaktuar i cili mund te Skrapareet , por ne se do te ket erozion te tokes ndikimi rritet ne permasa fizike te siperfaqes se marre per studim.

- **Kohezgjatja e ndikimit** – Vlereson se sa do te zgjase nje ndikim i caktuar ne dimesionin kohe (ndikim i perhershem apo i perkoshem). Ne rastin tone shfrytezimi i gurit gelqerore eshte e perhereshme per nje periudhe 25 vjecare qe perkon me afatin e lejes minerare. Ndersa te gjitha ndikimet e tjera negative ne mjedis jane te perkoshme, si shkarkimet e ujit te rreshjeve, gjelberimit , etj

-**Kthyeshmeria** –Vlereson mundesin e kthimit te mjedisit te ndikuar ne gjendjen e tij te me pareshme (aftesia per tu rehabilituar dhe regjeneruar)

-**Rendesia** – Realizon nje vleresim total te tre permasave te mesiperme dhe njekohesisht thekson vemendjen qe duhet patur per administrimin e ndikimit.

Ndikimet e parashikuara nuk kane shtrirje te madhe fizike, objekti i shfrytezimit ndodhet ne distance te konsiderueshme nga zona me e afert e banuar dhe nuk preket nga zhvillimi i ketij aktivitetit. ZhurSkrapare qe krijohen gjate hapjes dhe shfrytezimit te shkalleve te karrieres nuk perbejn ndotje akustike. Analiza e frekuences te zhurmës te emetuar nga keto makineri dhe pajisje tregon se ato ndodhen nen mesataren e frekuences 100 – 150 Hz , e cila eshte e pranueshme nga veshi i njeriut . Koha ne te cilen do te jene te pranishme keto zhurma eshte vetem gjate dites, meqenese ne objekt do punohet vetem me nje turn. Niveli i zhurmave te ketyre mjeteve ne largesi nuk do te jete i madh dhe do te jete konform normave ne fuqi.

- *lloji i ndikimeve te identifikuara (direkte dhe jodirekte)*

Ndikimet e identifikuara nga zhvillimi i aktivitetit jane ndikime direkte ne mjedis.

Tabela e indetifikimit te ndikimeve te mundeshme negative ne toke.

	Ndikimi i mundshem	Sqarim
1	Derdhja pa dashje e vajrave dhe lubrifikanteve nga mjetet e punes.	Behet fjale per ndonje rast te rralle te rrjedhjes gjate difekteve dhe çarje te tubave dhe sotokartit te mjeteve motorike dhe nderrimit te vajrave ne makinerite e karrieres gjate prodhimit dhe transportit te blloqeve te gurit gelqeror .

Tabela e indetifikimit te ndikimeve te mundeshme negative ne ajer.

	Ndikimi i mundeshem	Sqarim
1	Shkarkimi i gazeve ne sasi minimale nga lenda djegese	Sasia e gazeve nga djegia e karburantit qe do te shkarkohet nga mjetet motorrike. Eshte standart i teknologjise se prodhimit te mjeteve dhe i karburantit.
2	Emetimi i zhurmave nga puna e makinerive te karrieres.	Vlerat standart te emetimit te zhurmave sipas teknologjise se prodhimit te makinerive, kontroll teknik te makinerive te karrieres..
3	Emetimi i nxehtesise dhe zhurmës nga shperthimi i lendes plasese.	Nuk do te kete perdorim te lendes plasese .

Tabela e indentifikimit te ndikimeve te mundeshme negative ne biodiversitet.

	Ndikimi i mundeshem	Sqarim
1	Shqetesim i mundeshem i faunes.	Ndikim i perkoshem.

- mundesia e zbutjes se ndikimeve dhe argumentimet perkatese nese per ndikime te caktuara nuk mund te zbatohen/ ndermerren masa zbutese

Per te ulur ne minimum ndikimet nga zhurmat do te merren keto masa:

- Makinerit e shpimit, te ngarkimit dhe transportit te gurit gelqerore do te jene bashkekohore qe plotesojne standartet shteterore, te pajisura ne marmita selenciatore te pakesimit te zhurmave.
- Per te ulur me tej ndikimin nga zhurSkrapare puntoret detyrimisht do te perdorin paisjet e mbrojtjes ne pune “kufje”

Brenda zones karieres vlerat e zhurmave jane gjithmone poshte normave te lejuara. Jane bere Skrapareje te nivelit te zhurmave ne disa objekte te ngjashme ku perdoren te njejtat makineri dhe del se ne distancen 10m nga makinerit zhurSkrapare arrijne nivelin 70 dB.

Emetimet ne ajer perfaqsohen nga pluhuri qe krijohet gjate shpimit te birave per pykat zgjeruese per ndarjen e bllokut, ngarkimit, shkarkimit te gurit gelqeror, levizjes se makinerive ne territorin e karieres ndersa ndikimi nga gazet shkaktohet nga mjetet motorrike, sonda, eskavatore, fadroSkrapare, kamionet dhe mjetet e tjera motorrike qe levizin ne karriere.

Me projekt per mbrojtjen nga pluhuri do te merren keto masa.

a-Sonda e shpimit per pfutjen e pykave zgjeruese do te jete e pajisur me sistemin e kapjes se pluhurit.

Sasia e pluhurit te krijuar gjate shpimit te birave thithet nga nji respirator i fuqishem kalon ne nje ciklon ku depozitohet pluhuri por ne fakt thellesia e tyre nuk i kalon 0.5 m dhe numri i tyre eshte i vogel .

b-Per te eliminuar pluhurin qe krijohet gjate ngarkimit te gurit gelqerore, transportit dhe levizjes se mjeteve ne shkallet e karieres, Skrapareeriali qe ngarkohet dhe sheshet e shkalleve do te lagen me uje, ndersa makinat do te mbulohen me mushama.

Duke marre ne konsiderate prodhimin 18 000 m³/vit ,1500m³ /muaj dhe rreth 68m³ / ne dite pluhurat gjate nxjerrjes dhe ngarkimit do te jene minimale.

Per mbrojtjen nga gazet e motorreve dizel do te merren keto masa.

Mjetet motorrike do te jene bashkekohore qe plotesojne standartet shteterore.

Ato do te jene te pajisura ne marmita me katalizatore per kapjen e gazeve toksike.

Meqenese qendrat e banuara jane ne nje distance relativisht te larget nga zona e shfrytezimit, keto emetime nuk ndikojne ne to.

Gjithashtu nuk do te kete ndikim tek punonjesit e karrieres, floren dhe faunen per rreth saj. Per zbutjen e ketyre ndikimeve mbi punonjesit e karrieres ata do te pajisen me mjete mbrojtese nga pluhuri dhe gazet.

- zonat e ndjeshme ndaj ndikimeve te projektit (zona te mbrojtura dhe habitate, qendra te banuara, burime ujore, zona arkeologjike etj)

Si rezultat i zbatimit te projektit ne kete zone nuk ka ndikim negativ mbi ndertimet, trashegimine arkitektonike dhe historike, tiparet arkeologjike dhe mbi vepra te tjera njerezore, sepse ne kete zone dhe perreth saj nuk ka asnje objekt te nje rendesie te vecante te karaktereve te lartpermendura.

6. NDIKIMET NE MJEDISIN NDERKUFITAR TE PROJEKTIT (NESE KA TE TILLA)

Objekti eshte ne brendesi te territorit te vendit dhe nuk ka ndikime nderkufitare.

7. NDIKIMET POZITIVE NE MJEDISIN E ZONES SE PROJEKTIT

Per sa i perket ndikimeve pozitive ne mjedisin e zones se karrieres se gurit gelqerore ato jane si me poshte

-Shfrytezimi i lendes se pare qe jane blloqet e gurit gelqeror qe do perdoren per prodhimin e pllakave per veshje muresh, dhe shtrime.

-Ndertimi i infrastruktures rrugore e cila do te perdoret nga banoret e zones.

-Zona qe ishte e çveshur do te pyllezohet per rreth objektit dhe do te ndikoj ne rregullimin e peizazhit

-Do te punsohen disa punonjes ne objekt do te permiresoj kushtet e jeteses se punonjesve te zones

-Do te shtoje prodhimin e blloqeve te gurit gelqerore si gure dekorative i cili eshte nje mineral i rendesishem ne industrine e ndertimit ne rang kombetare dhe do te zbus nevojat per kete lende te pare qe jane shume te medhaja.

8. MASAT E PROPOZUARA PER MBROJTJEN E MJEDISIT NGA SECILI NDIKIM NEGATIV I IDENTIFIKUAR

Masat zbutese te ndikimeve negative konsistojne ne marrjen e masave per uljen e ndotjeve gjate punimeve, ne ajer, te pluhurave dhe zhurmave, si dhe uljen e efekteve negative hapsinore te territorit , faunen dhe floren. Por pikesynimi i studimit mbetet rehabilitimi i tokes dhe evitimi ne maksimum i erozionit.

Identifikimi i masave per te eleminuar apo zbutur ndikimet negative ne mjedis

a. Planifikimi i zones

Per shmangien dhe parandalimin e erozionit si dhe per ruajtjen e regjimit te rrymes se ujit te parametrave hidrodinamike te saj, ne projekt eshte percaktuar shfrytezimi harmonik dhe i kombinuar ne kohe dhe hapësire i zones ne teresi .

Ne zonen e shfrytezimit hap pas hapi dhe ne perfundim te aktivitetit, eshte parashikuar mbushja , sistemimi, perpunimi dhe mbulimi i siperfaqeve te shfrytezuar.

Permbledhje Joteknike e VNM
te zones minerare nr. 148 objekti „Leshnje“Qarku Berat

Kjo siperfaqe e perftuar nga trajtimet e mesiperme, do te jape mundesi per rikultivimin e bimeve dhe pemeve te ndryshme, duke krijuar njeheresh kushte per parandalimin e eriozionit dhe permisimin e pamjes se pergjithshme te zones se shfrytezuar.

Duhet theksuar se siperfaqia e caktuar pe shfrytezim eshte e vogel dhe nuk perben ndonje ndikim ne zone.

b.Masat teknike

Per parandalimin e erozionit subjekti parashikon ne nje vit te kryeje punimet e meposhtme Dhenia e pjerresise shkalleve te karrieres me pjerresi ne drejtim te zones se shfrytezimit.

Ndertimin e kunetave ne skarpatat e siperme te shkalleve per disiplinimin e ujrave

Mbjellje para se te filloje shfrytezimi te te gjitha periferive te tjera me peme karakteristike te zones per te izoluar pjesen e fragmentizuar nga shfrytezimi i pjeseve te paprekura nga projekti, mbjellja do te behet duke marre mendimin e specialisteve te sherbimit pyjore Skrapare. Keto masa do te sherbejne per mbrojtjen nga pluhurin qe mund te nxitet nga aktiviteti gjate shfrytezimit.

Uljen e intensitetit te shfrytezimit per stinen e veres duke evituar keshtu sa te jete e mundur errozionin dhe pluhurat. Nga ana tjetere per te ulur efektet erodive gjate periudhave te thata do te perdoret lagia e terreneve nen pune dhe lagia e vendgumbullimit te Skrapareerialit te nxjerre. Kjo do te evitoje edhe ndotjen gjate transportit.

Per rritjen e efektivitetit ekonomiko-ekologjik per te gjitha veprimet konkrete do te merren masa mbikqyrese nga Drejtoria e Sherbimit Pyjor Skrapare si dhe Specialist te mjedisit.

ZhurSkrapare

ZhurSkrapare qe krijohen vijne nga levizja e makinerive, jane te pranishme por nuk perbejn rrezik dhe shqetesim per mjedisin sepse zonat e banuara jane ne nje distance te konsiderueshme.

Per mbrojtjen nga zhurma te njerezve nga ana e shoqerise do te punohet ne dy drejtime

- Ne karriere do te perdoren makineri dhe pajisje te teknologjise se larte te pajisura me amortizues te zhurmave
- Punonjesit do te pajisen me mjete mbrojtese nga zhurSkrapare sipas rregullores se sigurimit teknik.

Niveli i zhurmave nga Perdorimi i makinerive te teknologjise se larte dhe i metodave te perparuara ne ngarkim dhe transport te inerteve do te jete brenda normave te lejuara.

Rreziku ne shendet dhe masat per zbutjen e tij

Rreziku ne mjedis ne shfrytezimin e karrieres eshte prezent ne proceset e rrezimit te gurit gelqerore, ngarkimin dhe transportit te tij.

Drejtuesi teknik i karrieres duhet te jete Ing. Miniere i cili duhet te beje vazhdimisht instruksionin teknik te punetoreve dhe ne vecanti te drejtuesve te mjeteve motorrike.

Ne objektet minerare te shfrytezimit te gurit gelqerore me karriere, punonjesit instruktoret teorikisht dhe ne praktik jo me pak se dy jave ne vendin e tyre te punes, mbi aksidentet e mundshme dhe masat mbrojtese ne pune. Gjate instruktimit do te punohet ne mbikqyrje te instruktorit jo me pak se nje jave ne te gjitha proceset e punes.

Permbledhje Joteknike e VNM
te zones minerare nr. 148 objekti „Leshnje“Qarku Berat

Per mbrojtjen nga zhurSkrapare, punonjesit e karrieres do te perdorin kufje. Gjithashtu do te perdore uniformen e punes, doreza, cizme ose kepuce te certifikuara per aktivite prodhimi industrial ne kariera.

Per reagimin e menjehershem ndaj aksidenteve te mundshem humane, karriera do te kete edhe nje ambient te mbyllur ambulance ku do te mbahet kutia e ndihmes se shpejte ne rast aksidenti ose demtim shendeti te njerzve.

Rreziqet nga aksidentet e mundshme ne pune dhe masat per te parandaluar aksidentet dhe minimizuar pasojat.

Kryerja e veprimtarise minerare per prodhimin e mineralit te gurit gelqeror disiplinohet me projektin teknik e teknologjik te shfrytezimit te hartuar per marrjen e lejes se shfrytezimit . Ne projekt jane parashikuar masat teknike dhe organizative per parandalimin e aksidenteve te mundshme ne mjedis te veprimtarise dhe minimizuar pasojat ne mjedis.

Jane percaktuar kerkesat e sigurimit teknik qe do te zbatohen nga drejtuesit e aktivitetit dhe nga vet punonjesit e prodhimit.

9. PROGRAMIN E MONITORIMIT TE NDIKIMEVE NE MJEDIS GJATE ZBATIMIT TE PROJEKTIT

Subjekti do te monitoroje aktivitetin e prodhimit te gurit gelqerore me karriere ne disa drejtime sipas nje programi te hartuar per kete qellim.

Ne pergatitjen e programit te monitorimit mjedisor merret ne konsiderate mundesia e realizimit te nje monitorimi te elementeve me ndikim ne mjedis. Vetemonitorimi aktivitetit nga subjekti do te behet per ata elemente qe parashikohet se kane ndikim negativ ne mjedis.

Te dhenat e marra nga monitorimi do te evidentohen ne regjistrin perkates dhe me rezultatet e Skraparejeve do te informohen organet e administrimit te mjedisit ne qender dhe ne qark.

Te dhenat cilesore, sipas tabelës do te hidhen ne nje regjister qe administrohet nga vete kompania dhe do te dorezohen ne DRM-ne e qarkut perkates sa here eshte e nevojshme, sipas procedurave ligjore dhe rregulloreve.

Masat qe rekomandohen ne monitorim:

- Inspektimi i zones per te kontrolluar shendetin e vegjitacionit.
- Kontrollin e errozionit.
- Demtim nga kullotja e kafsheve si shtepijake dhe ato te egra.
- Ndotja nga barnat e keqia.

Me VKM per programin e monitorimit jepen qarte indikatorët mjedisor qe monitorohen, megjithate keta indikator duhet te pershtaten dhe ti perkasin veprimtarise.

Qellimi i monitorimit mjedisor per veprimtarine e projektit te zbatuar eshte qe te siguroje te dhena nepermjet te cilave te vleresohet ne se operimi i veprimtarise eshte ne perputhje me ligjet dhe standartet mjedisore qe lidhen me te, si dhe per te vleresuar performancën mjedisore te menaxhimit te saj ne kuader te permiresimit te vazhdueshem.

Permbledhje Joteknike e VNM
te zones minerare nr. 148 objekti „Leshnje“Qarku Berat

Nr	Elementi i monitorimit	Frekuenca
1	Monitorim i zhurmave te mjeteve te ngarkim-transportit ne fazen e hapjes se karieres, shfrytezimit dhe gjate transportit prane qendrave te banuara.	Vazhdimisht
2	Monitorimi i sjelljes se bimesise se zonen rreth karieres ne nje distance me rreze 200 ml.	Vazhdimisht
3	Monitorim i pluhurave ne proceset e zbulimit, hapjes se rrugeve, gjysem transheve dhe nxjerrjes se mineralit ne kariere dhe gjate transportit,vecanerisht ne rruget e pa asfaltuara.	Ne stinen e thate dhe kohe me ere
4	Monitorimi i gjendjes se paisjeve e makinerive, vecanerisht mjeteve te ngarkimit dhe transportit dhe mundesise per rrjedhje dhe ndotje.	Vazhdimisht
5	Monitorim i faktoreve qe shkatojne fatkeqesi natyrore dhe humane	Vashdimisht
6	Monitorim i kendit te skarpates se shkalles se karieres dhe brezit te sigurise	Vazhdimisht
7	Monitorim i sjelljes se bimesise se mbjelle gjate rehabilitimit ne shkallet e shfrytezuara dhe sjellja nga shfrytezimi ne shkallet e pa shfrytezuara.	Vjetore

Indikatorët e mesiperm të monitorimit janë një ndërthurje treguesish me të cilët vlerësohet trysnia që ushtron zbatimi i këtij projekti në mjedis si dhe gjendja e mjedisit, ndikimit e ndertimit dhe funksionimit të projektit të zbatuar në këto objekt.

Skrapareja dhe mbledhja e të dhënave për treguesit e mesiperm do të bëhet konform metodave dhe teknikave shkencore të njohura dhe të pranueshme.

Të dhënat që do të mblidhen do të vihen në dispozicion të organeve shtetërore dhe të interesuarve të tjera, gjithashtu këto të dhëna do të analizohen me qëllim përmirësimit dhe performancës mjedisore të veprimtarisë dhe berjen e korigjimeve të nevojshme.

Për të ruajtur të dhënat mjedisore të veprimtarisë do të përgatitet dhe mbahet një regjistër i veçantë ku do të hidhen vazhdimisht të dhënat mjedisore.

10. PLANI I MENAXHIMIT

- rolet dhe pergjegjesit per zbatimin e seciles mase te propozuara per mbrojtjen e mjedisit ne secilen faze te projektit

Problemet e gjenerimit te mbetjeve dhe administrimit te tyre jane minimale. Mbi depozitim e mineralit te gurit gelqerore ne pergjithesi nuk ka mbules dherash por dalin direkt ne siperfaqe Mbetjet e krijuara gjate shfrytezimit do te perdoren si stabilizant per shtrim rruges. Gjith prodhimi ne kariere do te jete i perdorshem.

Mbetjet urbane hidhen kryesisht ne vende te caktuara per kete qellim. Grumbullimi dhe heqja e mbetjeve dhe sistemimi i mbetjeve sterile eshte pergjegjesi e prodhuesit.

Veprimtaria e shfrytezimit te gurit gelqerore eshte veprimtari minerare. Ajo do te zbatohet me punime siperfasore, kariere. Si rezultat i kesaj veprimtarie prodhohet gur gelqerore si lende shtese ne industrine e prodhimit te cimentos.

Per te shfrytezuar gure gelqerorin me kariere hapet vendburimi me elementet e saj, rruget, gjysem transhete dhe shkallet e karieres.

Te gjitha keto punime minerare hapen ne shkembinjte gure gelqeror.

Mbetjet qe gjenerohen gjate hapjes se rrugeve, gjysem transheve, shkalleve per zbulimin dhe nxjerrjen e mineralit jane lende e pare per perdorim.

Keto mbetje jane objekt i ligjit Nr 10304, date 15.07.2010 “Per sektorin minerar Shqiptar” dhe veçanerisht udhezimet Nr.3 date 17.05.2006 “Per planet e rehabilitimit te siperfaqeve te demtuara nga aktiviteti minerar”

Per te plotesuar kerkesat e ketij udhezimi eshte hartuar plani i rehabilitimit te karieres dhe mbetjeve minerare te gjeneruara nga veprimtaria minerare nga kjo kariere.

Per te shmangur dhe menaxhuar sa me mire ndikimet negative ne mjedis te shkaktuara nga elementet e pershkruar me siper, subjekti nepermjet personelit te tij harton dhe zbaton nje plan efikas menaxhimi te ndikimit ne mjedis. Ne perpilimin e Planit te Menaxhimit dhe analizimin e tij eshte vrenjtur se realizimi me sukses i ketij plani sjell nje sere perfitimesh per shoqerine te tilla si: ushtrimi i veprimtarise ne perputhje me ligjet dhe rregulloret, mardhenie te mira me publikun dhe ambientalistet, shmangia e penaliteteve nga organet e kontrollit te mjedisit etj.

Parimet e zbatueshme te programit te menaxhimit te elementeve me ndikim ne mjedis jane paraqitur me poshte nga ana e stafit drejtues i konsultuar me stafe inxhinerike dhe drejtues te objektit. Detajimi i parandalimit, kontrollit dhe nderhyrjeve te stafit te linjes ne elementet e veçante dhe delikate sipas nje tablele te kuadrit logjik eshte mjaft domethenes per inisjativen dhe pergjegjesine.

KONKLUZIONE

- Me e rendesishme per tu theksuar ne perfundim te ketij raporti te thelluar te VNM-se eshte se ai do ti vije ne ndihme mbrojtjes se mjedisit
- Teritori i i karieres se gurit gelqeror i mermerizuar shtrese trashe nuk ka ndonje status te veçante qe pengon fillimin minerar ne kete objekt.

Permbledhje Joteknike e VNM
te zones minerare nr. 148 objekti „Leshnje“Qarku Berat

- Me masat qe do te merren aktiviteti nuk do te kete ndikime negative ne toke dhe nuk do te ndikojne ne ujrat siperfaqesore e nentokesore.
- Hartimi dhe zbatimi i projektit te shfrytezimit nuk do te kete ndonje pasoje negative te mundeshme ne mjedisin e zones mbasi objekti eshte vendosur ne nje teren pa ndonje zhvillim te dukshem te pyjeve apo drureve frutore,mbasi mungon vegjetacioni (formacionet nuk favorizojne zhvillimin e bimeve)
- Ndikim te priteshem do te kete vetem ne ndryshimin e pjeseshem ne toke ,te peisazhit te zones qe me masat qe jane parashikuar ne terren do te zbusin kete fenomen dhe do te çojne ne permiresimin e metejsheem te tij.
- Vendin e siperfaqes se zhveshur do ta zene nje siperfaqe e pyllezuar.
- Prodhimi i blloqeve te gurit gelqerore eshte rezultat i rritjes se kerkesave te tregut te gurit gelqeror per qellime dekorative
- Aktiviteti i shfrytezimit i blloqeve te gurit gelqeror ne objekt do te kete impakt pozitiv mbasi do te ndihmoje ne hapjen e vendeve te reja te punes.

Permledhja Jo teknike e Raporti i Thelluar i Vleresimit te Ndikimit ne Mjedis u pergatite nga

nga
“STUDIO PROJEKT” shpk, me autore:

Ekspert Mjedisi dhe ing. Minier.

Ing Mjedisi

Ing. Gjeolog

Ekspert topograf



Xhevair Dermishi

Arvena FEJZULLAI

Ramazan BAJRAKTARI

Luan BEJTJA



Permbledhje Joteknike e VNM
te zones minerare nr. 148 objekti „Leshnje“Qarku Berat



REPUBLIKA E SHQIPERISE
MINISTRIA E MJEDISIT

Nr. 331 Prot.

Tirane, me 09.09. 2004

Vendimi Nr.11, Nr.086Regj.

ÇERTIFIKATË

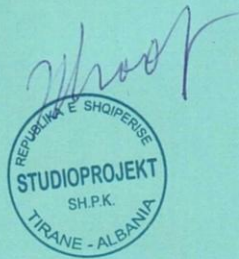
Në mbështetje të Vendimit të Këshillit të Ministrave Nr.268, datë 24.04.2003 “Për çertifikimin e specialistëve, për vlerësimin e ndikimit në mjedis dhe auditimin mjedisor”:

Xhevair DERMYSHI

Çertifikohet për hartimin e raporteve të vlerësimit të ndikimit në mjedis, për të kryer auditimin mjedisor, për hartimin e ekspertizave për probleme mjedisore dhe thirrjen si ekspert për të vlerësuar një raport të vlerësimit të ndikimit në mjedis ose rezultatet e një auditimi.

MINISTRI

Ethem RUKA





REPUBLIKA E SHQIPËRISË
Ministria e Zhvillimit Ekonomik,
Tregtisë dhe Sipërmarrjes

LICENCË



LN-0042-06-2009	NUIS/NIPT: K62021001S
Subjekti: STUDIOPROJEKT	
Adresa: Tirane, TIRANE, Tirane, TIRANE, Rruga Frosina Plaku (Perballë Klubi Partizani), 51/6	
Kodi: III.2.A (1+2)	Kod tjetër:
Data e lëshimit: 27/03/2014	Afati i vlefshmërisë: Pa afat
Kategoria	
Shërbime ekspertize dhe/ose profesionale lidhur me ndikimin në mjedis	
Nënkategoria	
Veprimtaritë e ekspertizës lidhur me ndikimin në mjedis	
Veprimtari specifike	
1. Ndikim në mjedis 2. Auditim mjedisor	
Specialiteti	

Emërtimi përshkrues i veprimtarisë

Veprimtaritë e ekspertizës lidhur me ndikimin në mjedis (Auditim mjedisor, vlerësimi i ndikimit në mjedis)

Kufizime specifike

Licenca ushtrohet sipas kufizimeve në legjislacionin në fuqi

Detyrime specifike

Licenca ushtrohet sipas detyrimeve në legjislacionin në fuqi

Vendi i kryerjes së veprimtarisë

Në të gjithë territorin e Republikës së Shqipërisë.

Nënshkrimi i sportelit:

Dajana Stojà

