

Datë: 01/03/2019

**NJOFTIMI PËR INFORMIM NGA KËRKUESI PRANË AGJENCISË
KOMBËTARE TË MJEDISIT/ AGJENCISË RAJONALE TË MJEDISIT DHE NJQV
KU DO TË KETË VENDODHJEN INSTALIMI PËR APLIKIM PËR PROCEDURË
TË THELLUAR TË VNM- së**

Bazuar në Ligjin Nr.10 431, datë 09.06.2011, "Për mbrojtjen e mjedisit", Ligjin Nr.12/2015 "Për dëgjime ndryshime në ligjin nr. 10440, datë: 07.07.2011, "Për Vlerësimin e Ndikimit në Mjedis", VKM-së Nr. 247 datë 30.04.2014 "Për përcaktimin e rregullave, të kërkesave e të procedurave për informimin dhe përfshirjen e publikut në vendimmarrjen mjedisore, njoftimi duhet të përmbajë këto të dhëna:

1. Të dhënat e ekstraktit të QKR-së; "Gulf Mining Materials AL" Sh.p.k.
NIPT: L61529023K
2. Adresën e vendodhjes së instalimit; Qarku Kukës, vretthi Troçajë,
njësia administrative Bytyç, Objekti "Zherkë", Z.min. 553/5
3. Titulli I instalimit; "Shpytërim mineral Krooni"
4. Një përmbledhje joteknike të raportit të vlerësimit të ndikimit në mjedis me CD;
5. Konsultimet ndërkufitare, kur kërkohet sipas legjislacionit në fuqi;

6. Adresën e AKM-së, ku publiku mund të dërgojë komentet dhe sugjerimet e tij, me shkrim apo në formë elektronike, brenda 20 (njëzet) ditëve nga data e njoftimit.
info@akm.gov.al

Mbjaj përgjegjësi për dorëzimin e njoftimit pranë NJQV-së përkatëse në 20 CD/DVD

Kërkuesi/Përfaqësuesi i shoqërisë

(Elidon Kasaj)



Nr. kontakti

Apim Rashaj

Cell 0672968234

FORMULARI TIP I

Date: 01/03/2019

NJOFTIMI PËR INFORMIM NGA KËRKUESI PRANË AGJENCISË KOMBËTARE TË MJEDISIT/AGJENCISË RAJONALE TË MJEDISIT DHE NJQV KU DO TË KETË VENDODHJEN INSTALIMI PËR APLIKIM PËR TU PAJISUR ME LEJE MJEDISI TË INSTALIMIT TË TIPIT A OSE B / NDRYSHIME NË FUNKSIONIMIN E INSTALIMIT TË TIPIT A DHE B

Bazuar në Ligjin Nr. 10 431, datë 09.06.2011 "Për Mbrojtjen e Mjedisit", Ligjin Nr. 10 448, datë 14.7.2011 "Për Lejet e Mjedisit", Ligjin Nr. 60/2014, datë 19.6.2014 Për një ndryshim në ligjin nr. 10 448, datë 14.7.2011 "Për lejet e mjedisit", të ndryshuar dhe VKM 419, datë 25.6.2014 "Për miratimin e kërkesave të posaçme për shqyrtimin e kërkesave për leje mjedisi të tipave A, B dhe C, për transferimin e lejeve nga një subjekt te tjetri, të kushteve për lejet respektive të mjedisit, si dhe rregullave të hollësishme për shqyrtimin e tyre nga autoritetet kompetente deri në lëshimin e këtyre lejeve nga QKB-ja", Kreu VI "Informimi dhe pjesëmarrja e publikut për aplikimin për leje mjedisi të tipit A dhe B", pika 2, Njoftimi duhet të përmbajë këto të dhëna:

1. Informacion nëse kërkesa do të jetë për "Aplikim për leje mjedisi të tipit A ose të tipit B" apo "Aplikim për ndryshim thelbësor në kushtet e lejes së mjedisit të tipit A ose të tipit B": Aplikim për leje mjedisi tip B.
2. Të dhënat e ekstraktit të QKR-së; "Gulf Mining Materials AL" Sh.p.k. NIP: L6152902310
3. Adresën e vendodhjes së instalimit; Qarku i Elbasanit, rrethi i Tërëzisë, ofisja administrative Bytyç, objekti "Zemërë, Z. min. 553/5
4. Përshkrimin e veprimtarisë që parashikohet të zhvillohet në instalim; Shpërtëzim Mineral Kromi.
5. Një përshkrim të elementeve të listuara në formularin informues;
6. Përmbledhjen joteknike të raportit të vlerësimit të ndikimit në mjedis në nivel kombëtar ose ndërkufitar, kur kërkohet procedura e VNM-së në CD;
7. Konsultimet ndërkufitare, kur kërkohet sipas legjislacionit në fuqi; _____
8. Autoritetin vendimmarrës për dhënien e aktit të miratimit të lejes së mjedisit, procedurat dhe afatet që do të ndiqen; _____
9. Adresën e AKM-së, ku publiku mund të dërgojë komentet dhe sugjerimet e tij, me shkrim apo në formë elektronike, brenda 20 (njëzet) ditëve nga data e njoftimit;
info@akm.go.al

Mbaj përgjegjësi për dorëzimin e njoftimit pranë NJQV-së përkatëse në 20 CD/DVD

Kërkuesi/Përfqësuesi i shoqërisë

(Elbasan, rrethi i Tërëzisë, Kasaj)



Nr.kontakti

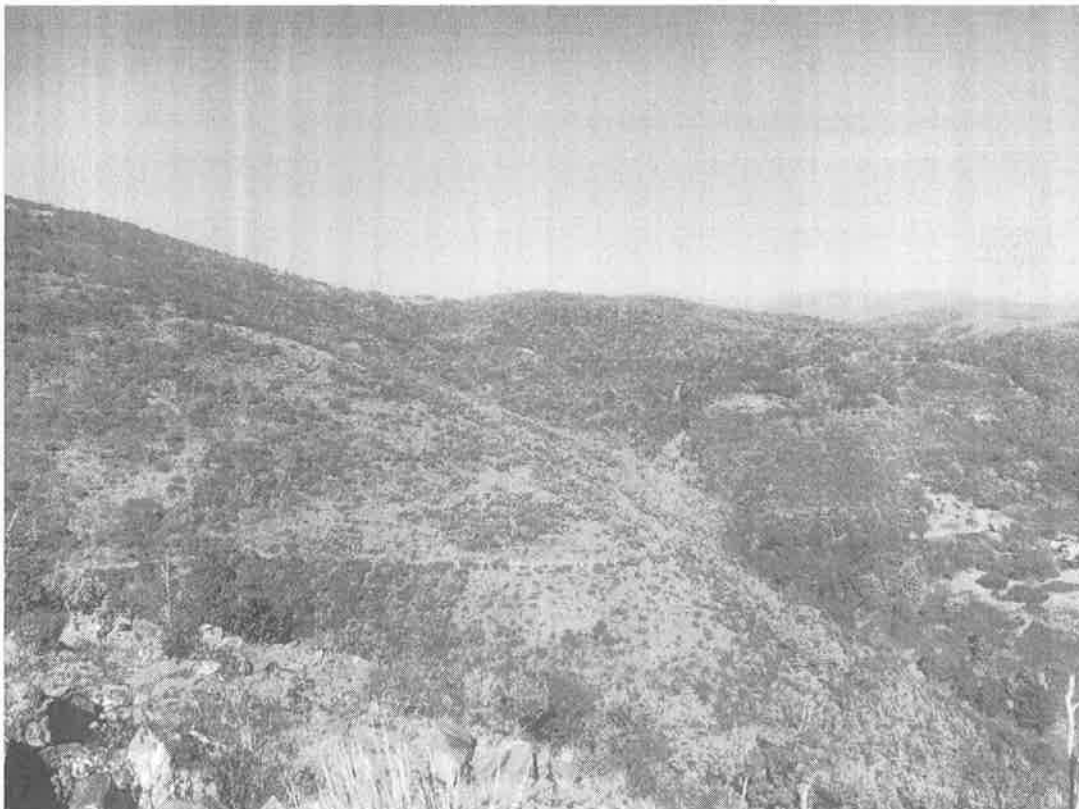
Apim Roshaj
Cel: 0672968234

Permbledhje jo Teknike e Raportit te thelluar te Vleresimit te Ndikimit ne Mjedis

Projekti “Shfrytezimi i mineralit te Kromit”

**me kariere(me punime siperfaqsore) dhe miniere nentokesore(galeri)
objekti“ Zherke”,zona minerare nr 553/5,qarku Kukes**

Investitor: Shoqeria " Gulf Mining Materials AL" shpk



Shkurt 2019

PERMBAJTJA

- Instalimi dhe aktivitetet e tij;
- Lëndët e para dhe ato ndihmëse, substancat e tjera dhe energjia e përdorur ose e gjeneruar nga instalimi;
- Burimet e shkarkimeve nga instalimi;
- Kushtet në vendndodhjen e instalimit dhe rastet e njohura historike të ndotjes;
- Natyra dhe sasi të shkarkimeve të pritshme nga instalimi në çdo vend/mjedis, si dhe identifikimi i efekteve të rëndësishme të shkarkimeve në mjedis;
- Teknologjia dhe teknika të tjera të propozuara për parandalimin e shkarkimeve ose, kur kjo nuk është e mundur, për pakësimin e shkarkimeve nga instalimi, veçanërisht duke zbatuar teknikat më të mira të disponueshme;
- Alternativën në lidhje me zgjedhjen e vendit të instalimit dhe teknologjinë e përdorur;
- Masat për parandalimin dhe rikuperimin e mbetjeve (nëse është e nevojshme);
- Masat për përdorimin eficient të energjisë;
- Masa të tjera të planifikuara në përputhje me parimet e përgjithshme që rregullojnë detyrimet themelore të operatorit, dmth:
 - a) janë marrë masat e nevojshme për të parandaluar aksidentet dhe për të kufizuar pasojat e tyre;
 - b) janë ndërmarrë masat e nevojshme, me ndërprerjet definitive të aktiviteteve, për të shmangur ndonjë rrezik të ndotjes dhe kthimin e vendit të operimit në gjendje të kënaqshme
- Monitorimi i planifikuar i shkarkimeve nga instalimi.

1- Instalimi dhe aktivitetet e tij

1.a Qellimi i projektit.

Qellimi i projektit, është shfrytëzimi i mineralit të kromi me **kariere,(punime sipërfaqore) dhe miniere nëntokesore(galeri)**, në objektin “ Zherke”, zona minerare nr **553/5**, qarku Kukës, që bën pjesë në masivin ultrabazik të Kukësit.

Objekti “Zherke” ndodhet në njësinë administrative Bytyç, rrethi Tropojë, qarku Kukës Komuna Bytyç ka në administrim fshatrat: Veliç, Berish, Bytyç, Kam, Kepenek, Leniq, Mashe, Pac, Prush, Visoç, Vlad, Zogaj, **Zherkë** Komuna Bytyç shtrihet në juglindje të rrethit të Tropojës, pranë Alpeve Shqiptare e në brigjet e Drinit, midis kurrizëve malore Dobrej-maja e Dhinë -maja e Pëllumbit dhe maja e Dukut-Oplas-qafa e Dëllinjës. Objekti Zherke ndodhet rreth 1100km nga fshati Zherke Në përdim të objektit, rreth 1120 m, ndodhet fshati Zherke, kurse në lindje Zherke (Stoberta) në një distancë 1700 m. Në veri-lindje objekti kufizohet me kufirin e shtetit të Kosovës.

1.b Planimetria e vendodhjes së projektit dhe koordinatat

Koordinatat në sistemin Gaus-Krüge e pikave që kufizojnë zonën e objektit “Zherke”

Pika	Y(L)	X(V)
1	44 37 000	46 85 000
2	44 37 000	46 87 750
3	44 38 750	46 87 750
4	44 38 876	46 87 370
5	44 38 009	46 87 455
6	44 37 612	46 86 376
7	44 38 913	46 85 954
8	44 38 987	46 85 973
9	44 38 983	46 85 469
10	44 38 781	46 85 447
11	44 39 003	46 85 003

Sipërfaqja e zonës minerare në objektin “ Zherke” është **3.817km²**

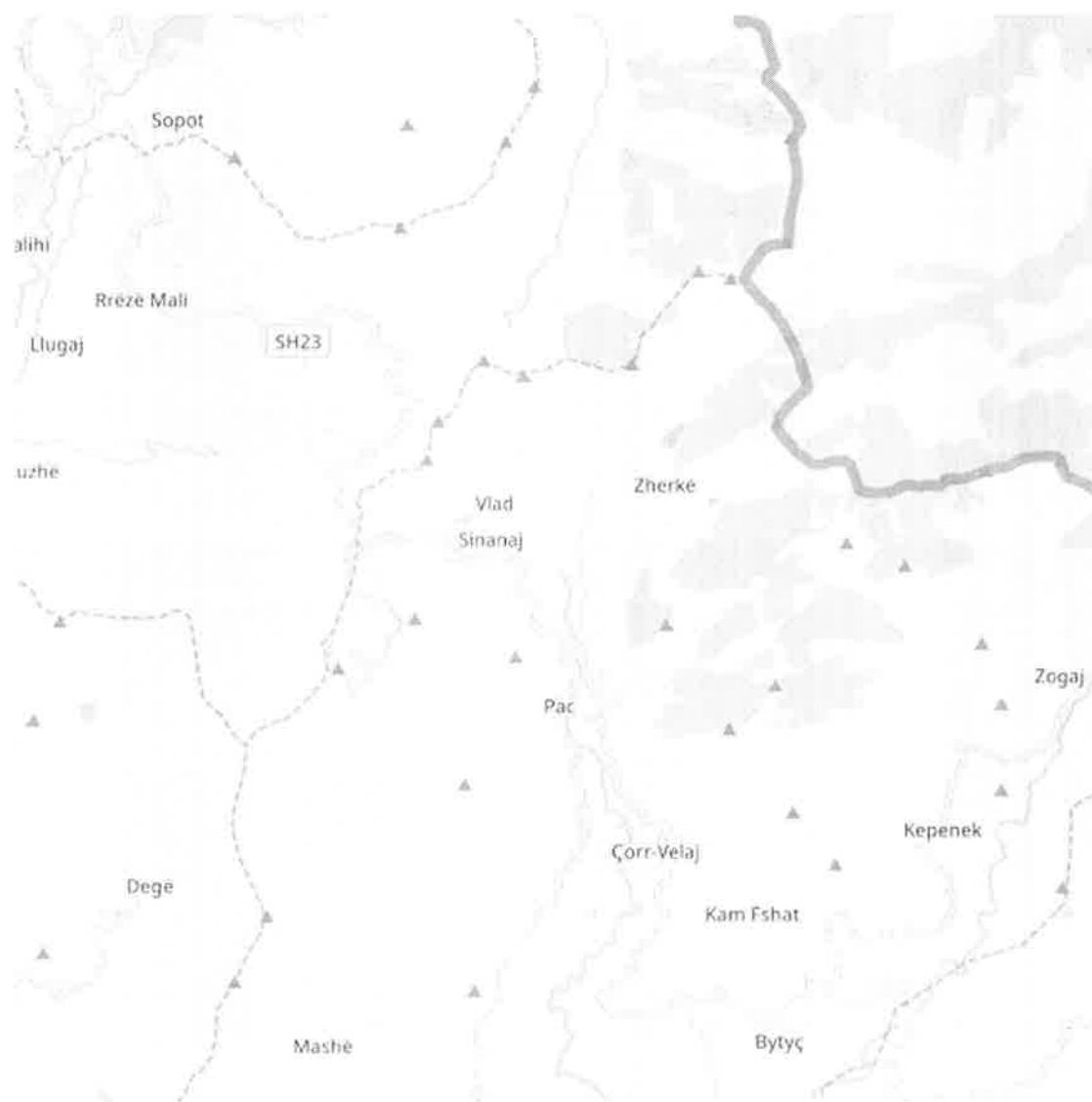
Qarku Kukës

organizimi administrativ



- Qendër komun
- Qendër fshaj
- Kufi i rrethi
- - - Kufi i komunë
- ~ Rrjeti hidrograf

Harta e zones vendodhjes se objektit Zherke ne njesine administrative Bytyc



- Kapaciteti vjetor 1000-1500 t/vit
 - Kapaciteti mujor 111-166 ton
 - Kapaciteti ditor 5 - 7.5ton
 - Zbulimi vjetor 14200m³
 - Zbulimi mujor 1578m³
 - Zbulimi ditor 71.7 m³
- Prodhimi ne vit & sterile e mbetje 19,200 m³/vit

Grafiku i punimeve dhe prodhimit

Emërtimi	Njësia	V I T E T				SHUMA
		1	2	3	4	
Prodhimi	ton	1000	2000	1000	1000	5,000(ton)
Punime	ml	161	161	161	132	615 (ml)
Zbulimi	m ³	14,200	0,0	0,0	0,0	14,200 (m ³)

1.c Radha dhe drejtimi i shfrytëzimit ne karriere

Në shfrytëzimin me punimet sipërfaqësore, punimet e zbulimit dhe shfrytëzimi do te realizohet nga larte poshte kuota + 695 m deri ne horizontin e fundit 685 m. Drejtimi i zbulimit dhe shfrytëzimit ne karriere do te jete nga veriperëndimit dhe juglindjes, duke filluar nga prerja 91. Shtrirja e rezervave te kromit është e parashikuar maksimale 170m. Shpejtësia e zhvendosjes se fronteve te punës do te kushtëzohet nga prodhimi vjetor, qe ne vitin e pare planifikohet te mbështetet ne zhvillimin e punimeve sipërfaqësore.E gjithë sipërfaqja qe do te shfrytëzohet është një masiv shkëmbor malor dhe nuk përben problem për bujqësinë.

1.d Radha e shfrytëzimit ne zhvillimin e punimeve nëntokësore.

Ne rastin e shfrytëzimit me punimet nëntokësore,radha e shfrytëzimit planifikohet te jete nga qendra për ne kufi dhe detyrimisht nga lart poshte. panelin +660 m deri 685m.

Hapja e këtij paneli me punim fushor, i vendosur ne dyshtemenë e trupit, krijon mundësinë e pavarësisë se blloqeve te shfrytëzimit ne shfrytëzimin e tyre pa pasur ndikime ne njeri tjetri.Kjo mënyre e vendosjes se punimeve lejon organizimin ne disa fronte pune dhe njëkohësisht rritet siguria ne pune, she siguria e kapaciteteve prodhues.

1.e Pasaporta e shpim-plasjes për punimet sipërfaqësore.

Metoda me bira te shkurtra minash do te përdoret për ato pjese te shkëmbinjve rrethues për shkëputjen nga masivi i tyre nevojitet puna e lendeve plasëse, ne vendet ku lartësia është e vogël dhe për te formuar kushtet qe mjeti i shpimit te punoje me efektivitet te larte duke eliminuar pjese te vogla te shkalles. Metoda me ngarkesa te vendosura ne bira te shkurtra do te përdoret për shkëputjen nga masivi dhe ricoptimin e dYTE kur gjate rrëzimit me krahun e ekskavatorit nuk është e mundshme..

Kështu shfrytëzimin e këtij objekti më i suksesshme është përdorimi i rrëzimit te mineralit të kromit dhe shkëmbit rrethues me forcën mekanike te makinerive te rrëzimit dhe me përdorimin e birave te shkurtra te minave. Birat e shkurtra do te ndërtohen sipas rastit vertikale ose me pjerrësinë e shpatit te shkalleve ne rastet kur përdoret ne shkalle, ne mënyre qe te ruhen parametrat teknike te qendrueshmerise.

Përcaktimi i largësisë se sigurta nga veprimi i valës goditëse ne sipërfaqe

$$R_s = 10 \times 100^{0.5} = 100m$$

Përcaktimi i largësisë sizmike ne varësi te shpejtësisë se lëkundjeve V_{max} ne mm/sek

distance do te jete 75 m

Përcaktimi i largësive sizmike te sigurta nga plasja

$$R_s = 1.2 \times 9 \times 100^{1/3} = 50 m$$

Distanca e fluturimit te copave.

$$L = (4500/9.81) \times 0.707 \times 0.707 = 300m$$

Lloji i materialeve plasëse dhe shpërthyese qe do te përdoren, karakteristikat fiziko-kimike te tyre.

Materialet plasëse dhe shpërthyese qe do te përdoren për shkruftimin e shkëmbit ne frontin e prodhimit parashikohen te jene:

Dinamitet

Amonitet

Kapsulat elektrike

Rrjeti i shpërthimit

1.f Teknologjia e shfrytëzimit që parashikohet të përdoret në këtë minierë do të jetë ajo klasike:

Rrëzimi me bira minash të ndërtuara me çekiç pneumatik në kolone (tip WUP 22 ose 7655)
Ngarkimi në frontet e punës do të bëhet me lopate dore.

Transporti në frontin e shfrytëzimit realizohet për gravitet.

Transporti në galeri do të realizohet me vagonë të kthyeshëm me krahë.

Armatimi i frontit dhe punimeve përgatitore , kryesisht me lende druri.

Për të realizuar, ndërtimin e punimeve minerare, kryerjen e proceseve të ndryshme ndihmese dhe të prodhimit do të duhen Materiale dhe Pajisje:

Tabela nr.10. Pasqyra përmbledhëse e pajisjeve.

Nr	Lloji i makinerisë	Lloji i fuqisë	Sasia	Karakteristika kryesore e punës
2	Motokompresor	Diessel	1	Prodhimtaria (4-5) m ³ /minutë
3	Çekiçë shpues tip 7655	Ajër i ngjeshur	2	Shpejtësia e shpimit 0.15 deri 0.2 m/minutë
4	Ngarkues mbi rrota	Diessel	1	Kapaciteti kovës lm ³
5	Makine transportuese	Diessel	1	Kapaciteti mbajtës 20ton ose 10m ³

Pasqyra përmbledhëse e makinerive që do të përdoren në të gjitha proceset

Nr	Lloji i makinerisë	Lloji i fuqisë	Sasia	Karakteristika kryesore e punës
2	Motokompresor	Diessel	1	Prodhimtaria (4-5) m ³ /minutë
3	Çekiçë shpues tip 7655	Ajri i ngjeshur	2	Shpejtësia e shpimit 0.15 deri 0.2 m/minutë
4	Ngarkues mbi rrota	Diessel	1	Kapaciteti kovës lm ³
5	Makine transportuese	Diessel	1	Kapaciteti mbajtës 20ton ose 10m ³

Ajrimi i minierës.

Gjatësia e vogël punimeve të hapjes, nga subjekti do të kihet parasysh edhe lidhja e tyre me sipërfaqen me punime të pjerrëta apo vertikale, për rreth 25 ml lartësi, gjatë këtij aktiviteti, të cilat do të lidhen me njëra tjetrën, e bëjnë të lehtë dhe pa probleme ajrimin e fronteve. Punimet minerare, të çekëta nga sipërfaqja, në gjendje relativisht të mirë, bëjnë të mundur kalimin e rimave të ajrit nga nivelet e punimeve për në frontet e punës

Furnizimi me ajër të ngjeshur

Sipas organizimit të punës, në miniere parashikohet të punohet në një front, pra do të jete në punë vetëm dy çekiçë shpues me nga 3.5 m³ ajër në minute. Pra sa më sipër nevojat për ajër të ngjeshur do të jene për 8 m³/minute. Për furnizimin me ajër të ngjeshur të pajisjes së shpimit është i mjaftueshëm një motokompresor me prodhimtari 10 m³/min, i cili do të vendoset tek hyrja e galerisë +710. Për lidhjen e kompresorit me pajisjet e shpimit do të nevojiten edhe rreth 240-ml tubo ajri me Ø 2 polçe

Lufta kundër pluhurit.

Cilësia e ajrit në miniere dhe jashtë saje.

Atmosfera në minare do të jete konforme standardeve të pranuar. Atmosfera e jashtme, si pasojë e kryerjes të punimeve nëntokësore, nuk do të ketë ndikime nga zhvillimi i këtyre punimeve. Në këtë drejtim do të përdoren metodat klasike të përdorura deri më sot të cilat konsistojnë në përdorimin e shpimit të lagur, për të cilin nevojiten 0.2 litra /sek dhe 200 ml tubo me diametër 38 mm dhe me diametër 25 mm.

Dhe lëshimin e ujit në formë dushi në pikat e ngarkimit dhe shkarkimit.

Largimi i ujërave në miniere.

Në këtë vendburim kemi të bëjmë me ujëra nëntokësore të tipit të çarjeve, të cilat si me çarjet e ajrimit ashtu dhe me çarjet tektonike. Nga ana hidrodinamike, ujërat nëntokësore janë të lira (pa presion). Në saje të rrjetit të dendur dhe të thellë të përrenjve që ndodhen përreth vendburimit, ujërat nëntokësore drenohen mirë dhe si rrjedhim vendburimi dallohet për ujembajtje të ulët. Kështu në krejt zonën e vendburimit dhe përreth tij, takohen disa burime shumë të vegjëlie prurje 0.1l/sek, pjesa më e madhe e të çileve në stinën e thatë shterojnë. Dhe në punimet nëntokësore ka ç'faqe të vogla uji, ose nuk ka fare. Në galerinë në nivel +710 m, nuk ka prezencë të ujit.

Ne te gjitha raste uji vjen nga çarje te veçuara dhe nuk grumbullohet gradualisht ne te gjithë gjatësinë e galerisë. Pra ujërat lidhen me kolektorë te veçante (çarje te veçanta) për zonën e ajrimit qe ndodhet mbi bazën e erozionit. Kurse për pjesën Jug-Lindore te V.B.mund te themi se dallohen për ujembajtje me te vogël, për shkakun e drenazhimit me te mire te saj dhe te pjerresise shume te madhe te terrenit. Këtu nuk takohen ujëra nëntokësore dhe galeria e vendosur ne kuotën+710 m, praktikisht është e thate.Ne këtë vendburim ujërat nëntokësore ushqehen nga reshjet atmosferike , prandaj regjimi i tyre varet me regjimin e këtyre rreshjeve. Persë i takon përbërjes kimike, ujërat nëntokësore vendburimi Kraste, janë me mineralizim te përgjithshëm 0.3 gr./litër; Ph 8-9; fortesi 10⁰ gjermane, dhe mbizotërojnë jone te tipit hidrokarbonat magneziumi.
Si përfundim, vendburimi ka kushte te thjeshta hidrogeologjike.

Zgjedhja e shesheve te depozitimit te sterileve.

Gjate aktivitetit te miniera parashikohet te depozitohen përkatësisht sasitë e sterileve si me poshte :

- Nga punimet minerare 3,936 m³
- Nga fronti i shfrytëzimit dhe seleksionimi me dore 600 m³
- Shuma sterile nga punimet 4,536 m³
- Nga punimet sipërfaqe (karriera) 14,200 m³
- Gjithsej sterile 18,736 m³

Vendi i depozitimit te sterileve është përcaktuar ne harte brenda sipërfaqes se kërkuar për leje shfrytëzimi ne sheshin pranë grykës se galerisë +660, ku do te kete nje sipefaqe rreth 600 m² dhe sheshi ne nivelin +685,për sterilet e karrierës(shih planimetrinë e punimeve).Ky shesh është lehtësisht i realizueshëm dhe ka nje sipërfaqe rreth 2200 m² .Sterilet qe do te vazhdojnë te dalin ne sipërfaqe nga ushtrimi i këtij aktiviteti minerar do te depozitohen ne këtë shesh, duke

Planifikimi i fuqisë punëtore në objekt.

Inxhinier miniere, pergj. i punimeve	1
Manovrator, mekanik,	1
Minator, zjarrmëtar	1
Punëtor	2
Gjithsej	5 punonjës

1.g Sigurimi teknik ne proceset e punës për hapjen shfrytëzimin dhe administrimin e minierës.

Gjate ushtrimit te aktivitetit minerar, dhe ne mënyre te veçante gjate kryerjes se punimeve me lende plasëse, subjekti do te mbaje parasysh qe problemet e sigurimit teknik dhe te mbrojtjes ne pune, të cilat janë me te rëndësishmet dhe me te mprehta dhe do te marrin vlerësimin parësor ne veprimtarinë e përditshme.

Para se gjithash, ne te gjitha operacionet do te punësohen specialiste me eksperience pune ne kryerjen e proceseve te ndryshme te karakterit minerar.

Drejtuesi teknik i punimeve, para fillimit te punës dhe gjate saj, do te kërkoje e te zbatoje rregullat dhe normat e përcaktuara ne:

- ❖ Rregulloren e Teknikes se Sigurimit për Minierat dhe Karrierat te Vitit 1999 te hartuar nga Instituti i Teknologjisë Nxjerrëse dhe Përpunuese te Mineraleve te miratuar me urdhër te Ministrit Nr 132, date 07.04.1999 , mbështetur ne nenin 17 te Ligjit Minerar Shqiptar Nr 7796 date 17.02.1994 dhe te botuar ne vitin 2001
- ❖ Rregulloren e Teknikes se Sigurimit për Punët me Lende Plasëse ne Miniera dhe Naftë te hartuar nga ITNP te Mineraleve dhe te botuar me muajin Mars te vitit 2002. Rishikuar ne vitin 2004 dhe miratuar me VKM Nr 533 date 08/07/2005 dhe botuar ne fletoren zyrtare Nr 58 te datës 19/07/2005.
- ❖ Rregulloret e Teknikes se Sigurimit, nga ana e drejtuesit teknik te punimeve dhe subjektit privat , do te zbatohen ne çdo proces pune te përcaktuar ne plan- organizimin e kryerjes se punimeve te hartuar nga drejtuesi teknik i punimeve dhe te miratuar nga drejtuesit e firmës , i cili duhet te përmbaje .:

Plan organizimi i punimeve do te hartohet para fillimit te punimeve;

Plan organizimi i punës hartohet nga drejtuesi teknik i punimeve;

Drejtuesi teknik i punimeve, ose personi i ngarkuar, do te beje kontrollin teknik dhe azhurnimin e sakte te punimeve minerare te çdo lloji për te cilat subjekti ka marre leje shfrytëzimi;

Radha e kryerjes do te përcaktohet hollësisht ne planin e masave tekniko-organizative dhe do te miratohet nga përfaqësuesi ligjor i lejes minerare;

Ne këtë plan tekniko-organizativ, masat e teknikes se sigurimit do te zënë vendin kryesor .

Drejtuesi teknik i punimeve do te kryeje instruktive te rregullta mujore e tre mujore , ku do te trajtohen tema te veçanta për te gjitha profesionet .

Punonjësit qe do te punojnë ne miniere për bërjen e minave dhe zjarrmëtarët direkt ose te nënkontraktuar do te testohen çdo tremujor kundrejt firmës .

Do te zbatohet një regjim i rrepte ne aplikimin e pasaportave teknike te punimeve me lende plasëse te rrëzimit e kromi dhe sterilit ne frontin e nenkatit apo ballin e punimit , te hartuara paraprakisht nga drejtuesi teknik i punimeve dhe miratuar nga drejtuesi i subjektit .

Do te zbatohet një regjim i rrepte ne aplikimin e pasaportave teknike te punimeve te transportit te brendshëm ne miniere .

Do te zbatohet një regjim i rrepte ne aplikimin e pasaportave teknike te punimeve me lende plasëse, gjate kryerjes se punimeve minerare qe do te shërbejnë për hapjen dhe përgatitjen e vendburimit , te parashikuara ne pasaportat e hartuara paraprakisht nga drejtuesi teknik i punimeve dhe miratuar nga drejtuesi i subjektit

1.h Përshkrimi i vlersimit te reziqeve te mundshme.

1-Pasojat për shëndetin dhe sigurinë e punonjësve te subjektit minerare.

Pasojat kryesore qe mund te ndodhin për rrezikimin e shëndetit dhe sigurisë ne pune janë mos njohja dhe moszbatimi i rregullave te fig. teknik.

2-Pasojat për shëndetin dhe sigurinë e punonjësve te subjekteve te tjera minerare qe ndikohen nga avaria qe lind ose mund te ndodhe ne objektin minerare.

Faktorët qe mund te cojne ne lindjen dhe shkaktimin e avarive te mundshme ne miniere.

Mos kryerja e instruktimit paraprak te punëtoreve për te njohur dhe zbatuar rregullat e fig. teknik dhe pasi janë testuar.

Mospërdorimi i mjeteve mbrojtëse individuale.

Futja ne miniere e personave qe kane pire, ose mbajnë me vete pije alkalike dhe narkotike

Hyrja ne punimet nëntokësore gjendja e te cilave paraqet rrezik për punëtoret.

Moszbatimi i pasaportave te punimeve te hapjes përgatitjes dhe shfrytëzimit.

Shfrytëzim i menjëhershëm ne disa fronte shfrytëzimi te vendosura njeri mbi tjetrin gjate rënies se trupit ose shtresës brenda një kati shfrytëzimi ose ne dy kate te njëpasnjëshme lejohet vetëm me kusht qe vija e shfrytëzimit ne frontin e mësipërm brenda katit ose ne katet e mësipërm brenda dy kateve te jete me e avancuar ne shtrirje ndaj vijës se shfrytëzimit ne frontin e mëposhtëm po ashtu dhe ne katin e mëposhtëm.

Te gjitha grykat (Hinkat e shfrytëzimit) qe janë ne funksionim ne një bllok shfrytëzimi te jene gjithmonë te mbushura me mineral te rezervuar, kurse grykat e lëshimit qe janë ne blloqe ose pjesët e blloqeve ku ka mbaruar shfrytëzimi duhet te mbyllet mire.

Ne sistemet e shfrytëzimit ku sipas projektit nuk parashikohet armatimi i tyre ndalohet hyrja ne hapësirat e shfrytëzuara.

Zotuesi i lejes minerare nisur nga avaritë qe mund te ndodhin siguron bërjen e vlershmit te mjaftueshëm dhe te gjithanshëm për reziqe, për sigurinë e shëndetit te punonjësve te tije ose te punonjësve te minierave qe janë fqinj me te.

Ne rrezikun nga gjendja teknike e minierës përfshihet:

Armatimi i punimeve nëntokësore dhe seksionet e tyre.

Pikat ku mund te ndodhin shembjet.

Çlirimi i ujit dhe llumrave.

Rasti i ndonjë zjarri te mundshëm etj.

Mundësitë e largimit të njerëzve në ajër të pastër duke parashikuar rastet e pa favorshme dhe vendet ku mund të bllokohen njerëzit. Për vetë natyrën e minierës e cila është e lidhur me disa dalje në funksion të planimetrisë parashikohet rruga me e shkurtër dhe e sigurtë nëpërmjet rrugëdaljeve të dyta.

Duhet të dimë në çdo moment numrin e njerëzve të futur në minierë.

Vlerëshmi i rrezikut bëhet për çdo lloji avarie.

Investimi për rrugën do të jetë $2146 \text{ m}^3 \times 450 \text{ lek/m}^3 = 966,000 \text{ leke}$.

Hapja , ndertimi i sheshit : $300 \text{ m}^3 \times 450 \text{ lek/m}^3$ & mure mbrojtëse = 210,000 leke.

Investimet për punime minerare.

Nr.	Emërtimi	Njësia	Punimet Sipas Profileve Gjeologjike			Shuma (ml)	Kosto (ml)	Vlera (leke)
			90-88	88-85	85-83			
1	Punime kapitale	ml.	110	75	55	240	22,000	5,280,000
2	Punime kërkimi	ml.		88	88	176	17000	2,992,000
3	Punime përgat.	ml.	54	72	72	198	20000	3,960,000
3	TOTALI	ml	164	235	215	614		12,232,000

Tabela përmbledhëse e investimeve.

Nr	Emertimi i investimeve	Njesia (leke)	Investimet te ndara ne faza e vite			
			Viti I	Viti II	Viti III	IV
1	Studime, projektme	300,000	300,000			
2	Rruge automobilistike	966,000	966,000			
3	Sistemime për sheshe ndërtimi	210,000	210,000			
4	Objekte ndërtimi	600,000		600,000		
5	Punime minerare	12,232,000	3,200,000	3,200,000	3,200,000	2,632,000
6	Mjet transport	3,210,000	3,210,000			
7	Ngarkues me rrota	7,169,000		7,169,000		
8	Kompresor	856,000	856,000			
9	Çekiçë shpues	214,000	214,000			
10	Materiale te tjera	173,000	173,000			
11	Pajisje minioficine	1,070,000	1,070,000			
12	Shuma makineri e pajisje	12,692,000	5,523,000	7,169,000		
13	Shuma Totale	27,000,000	10,199,000	10,969,000	3,200,000	2,632,000

"	Prodhimi i mineralit ne sasinë prej	5000 tone
"	Cilësia e prodhimit qe do te realizohet	26% Cr ₂ O ₃
"	Çmimi i shitjes se mineralit ne fabrike	5564 lek/ton
"	Kosto operative	3600 lek/ton

1.i Rehabilitimi

Ne planimetrinë përfundimtare të shfrytëzimit duket qarte që shfrytëzimi i këtij objekti do të krijojë zhveshje të një sipërfaqe të tokës, pas shfrytëzimit me karriere dhe s'tokim të mbetjeve minerare

1. Sipërfaqja e prekur nga punimet në sipërfaqe planifikohet të jete; $S=3100 \text{ m}^2$
2. Stoku i sterileve, që do të jete pranë hyrjes së gal.+660m ; $S= 600 \text{ m}^2$
3. Stoku i sterileve, për depozitimin e materialit të karrierës ; nivel i+685m; $S= 2200 \text{ m}^2$
4. Hyrja e galerisë nr.+710 m,
5. Një sistem rrugësh të përdorura gjatë shfrytëzimit të objektit.

Mbi bazën e të dhënave të mësipërme dhe shkallës së njohjes për objektin e sipërcituar është hartuar projekti i mbylljes dhe rehabilitimit.

Në projektin e shfrytëzimit janë përshkruar të dhënat për gjeologjinë, minierën, prodhimin dhe punimet që do të kryhen, gjendjen e tyre, sipërfaqja e dëmtuar në fund të shfrytëzimit, mbi bazën të cilave hartohet plani i mbylljes.

Përfundimi i shfrytëzimit të këtij objekti pas 4 (katër) vitesh pritet të leje gjendjen e mëposhtme :

Në planimetrinë përfundimtare të shfrytëzimit duket qarte që shfrytëzimi i këtij objekti do të krijojë: .

1. Sipërfaqen e karrierës në fundin e shfrytëzimit; $S= 3100 \text{ m}^2$
2. Dy stoqet e sterileve , nivelet +660 dhe +685 m; $S= 2800 \text{ m}^2$
2. Hyrja e galerisë nr.+660 m.

Bazuar ne projekti teknik i shfrytëzimit dhe vlera e shpenzimeve te rehabilitimit për njësi, si ne udhëzimin e ministrit te linjës nr. 718, date 03.10.2011, kemi përlllogaritjet si mposhte:

- ❖ Sipërfaqja e karrierës ne fundin e shfrytëzimit është; $S= 3100 \text{ m}^2$, ose **0.31 ha**
Shpenzimet për rehabilitimin e karrierës janë; $0.31_a \times 584,325 \text{ leke/ha} = 188,140 \text{ leke}$
- ❖ Sipërfaqja e përgjithshme e stogjeve dhe rrugëve qe do te trajtohet është; $S= 2800 \text{ m}^2$;ose**0.28 ha**
Shpenzime për, trajtimin e stogjeve dhe rrugëve rezultojnë; $0.28. \times 584,325 \text{ leke/ha} = 163,611$
- ❖ Shpenzime mjedisi rehabilitim per mbylljen e galerisë niveli +660m = 1gal. x 206,521 lek/ gryke = 206,521,leke.
- ❖ **Shuma e shpenzimeve per rehabilitimin mjedisor, është: (188,140 +163,611+206,521)= 558,272 leke.**

2.Lëndët e para dhe ato ndihmëse, substancat e tjera dhe energjia e përdorur ose e gjeneruar nga instalimi;

Ne veprimtarine minerare te nxjerrjes se mineralit te kromit, si lende e pare sherben vete minerali i kromit, per hapjen e minieres nuk ka nevojte per lende te tjera, sepse miniera ndertohet ne anen e hapjes se punimeve minerare horizontale, te pjerrta dhe vertikale. Ketopunime minerare hapen ne formacionet shkembore dhe nu ka nevojte per lende te pare per hapjen e tyre. Si lende ndihmese sherbejne, materiali plases, dinamitet, kapsolla, fitili dhe armatimi i drurit per te bere armatimin e punimeve minerare kur ato hapen ne formacione tepa qendrueshme.

Ne hapjen dhe ndertimin e minieres perdoren dhe shinat, mbi te cilat levizin vagonat dhe tubacionet e ajrimit.

Të gjitha makinerite e punes do te perdorin karburante ekologjike EURO-5

3.Burimet e shkarkimeve nga instalimi;

- Shkarkime te gazeve nga skrapamentot e automjeteve dhe makinerive te punes.
- Emetime te moderuar te zhurme gjate punes se makinerive
- Vibrime ne nivel te moderuar ne rastet e rralla ,kur do te perdoret lende plasese
- Prodhim mbetjesh sterile, qe do te sistemohen brenda karrieres.

4. Kushtet në vendndodhjen e instalimit dhe rastet e njohura historike të ndotjes;

Objekti “Zherke”ndodhet rreth 1100 m ne Jugperendim te fshatit Zherke, Zona nuk eshte e populluar, prandaj nuk do te kete ndikime nga punimet per shfrytezimin e objektit, apo nga punimet me lende plasese

Nuk ka monumente natyrore ne afersi te zones se objektit Zherke

Nuk ka pasur reste te ndotjes ne zonen ku ndodhet objekti Zherke

5.Natyra dhe sasi të e shkarkimeve të pritshme nga instalimi në çdo vend/mjedis, si dhe identifikimi i efekteve të rëndësishme të shkarkimeve në mjedis;

Receptori indikimit.	Shtirirja fizike madhesia	Kohezgjatja	Kthyshmeria	Rendesiasi shumatoree shtirirjes, kohezgjatja dhe kthyshmeria.	Nevojatpermasat zbutese.
TOKA					
Gjenerim dherash dhe mase inertesh.	Lokale	Perkoshem	Po	Iparendesishm.	Nevojitet sistemimi i tyre.
Ndikim negjenerim mbetjesh amballazh.	Lokale	Perhershem	Po	Ipa rendesishem.	Vendosja e koshave per grumbullimin e mbetjeve.
Zenia enjesiperfaqe tokengashfrytezimi minerare.	Lokale	Perhereshme	Jo	Ipa rendesishem.	Pyllezimin e mudeshemper rreth karrieres.
BIODIVERSITET					
Shqetesimifaunes nezone.	Lokale	Perkoshem	Po	Ipa rendesishem.	Duhette kontrollohet semos folezimin ne zonen eshfrytezimit.

Ujrat.					
---------------	--	--	--	--	--

Shkarkimiujrave nerastshiu ne perrosken ne perendim.	Lokale	Iperkoshem	Po	Irendesishem vetemper momentin .	Skamase.
AJER					
Zhurmatnga makinerite prodhimit.	Lokale	Iperkoshem	Po	Ipa rendesishem.	Zhurmate tyrejane testandartizuara ngauzinate prodhimit te makinerive.
Shkarkimiigazrave nga motorratqe punojnemelende djekesefosile.	Lokale	Iperkoshem	Po	Ipa rendesishem.	Tebehetkontrollii çlirimitegazrave neskrapamentote makinerive.

6.Alternativën në lidhje me zgjedhjen e vendit të instalimit dhe teknologjinë e përdorur;

Në zgjedhjen e sistemit te shfrytëzimit me karriere janë marrë parasysh faktorët e mëposhtëm:

1. Kushtet tekniko minerare të objektit.
2. Mënyra e ngarkimit, transportit dhe depozitimit të sterilit.
3. Mënyra e kryerjes së punimeve të zbulimit.
4. Mënyra e ngarkimit të transportit brenda dhe poshtë karrierës.
- 5 Mjetet e shpimit, ngarkimit, transportit që do të parashikohen të përdoren për këtë qëllim.
- 6 Mënyra e rrëzimit të shtresës së mineralizuar
 - Sistemi i shfrytëzimit me karriere i thjeshte(punime siperfaqesore) dhe punime nentokesore(galeri).
 - Sistemi i shfrytëzimit me karriere me transport te brendshem dhe perdorimi i automjeteve te transportit ne largesi.
 - Sistemet e shfrytëzimit do te jene te alternuara per pjese te ndryshme te karrieres dhe galerise.

Bazuar për sa me sipër sistemi i shfrytëzimit që do të parashikohet të përdoret është i thejstë me transport të sterilit dhe depozimin e tij brenda karrierës, sterilet që do të grumbullohen do të sistemohen për mbushje te zonës së shfrytëzuar gjatë viteve të fundit të aktivitetit dhe për rigjenerimin e mjedisit.

7.Masat për parandalimin dhe rikuperimin e mbetjeve (nëse është e nevojshme)

Gjenerim dherash -Nevojitet sistemimi i tyre.

Ndikimne gjenerim mbetjesh amballazhi.-Vendosja e koshave per grumbullimin e amballazheve.

Zenia e nje sipërfaqe toke nga shfrytezimi i mineralit-Pyllezimin e mudeshem te teritorit perreth objektit dhe te karrieres ne fund te shfrytezimit.

Shqetesim i faunes ne zone.- levizja neper objekte te behet ditën.

Emetim i gazrave nga skrapamentot e makinerite e shfrytezimit – Te pajisen automjetet me filtrat katalitik dhe te behet kontrolli teknik i vazhdushem.i makinerive

8.Masat për përdorimin eficient të energjisë

Nuk do te perdoret energji si gjate hapjes se minieres ,ashtu dhe gjate shfrytezimit

9.Masa të tjera të planifikuara në përputhje me parimet e përgjithshme që rregullojnë detyrimet themelore të operatorit, dmth:

a. Janë marrë masat e nevojshme për të parandaluar aksidentet dhe për të kufizuar pasojat e tyre

Gjate ushtrimit te aktivitetit minerar subjekti ka parasysht se problemet e sigurimit teknik dhe te mbrojtjes ne pune janë me te rëndësishmet dhe me te mprehta dhe kërkojnë vlerësim serioz. Në veçanti vlerësohet zbatimi i projektit teknik dhe kualifikimi i punonjësve me programe te veçanta për te përvetësuar dhe njohur me mire proceset e punës dhe teknologjinë qe përdoret ne objektin minerar. Drejtuesi teknik i punimeve, para fillimit te punës dhe gjate saj , do te zbatoje rregullat dhe normat e përcaktuara ne Rregulloren e Sigurimit Teknik për Minierat dhe Karrierat te Vitit 1999 te hartuar nga Instituti i Teknologjisë Nxjerrëse dhe Përpunuese te Mineraleve te miratuar me urdhër te Ministrit Nr. 132, date 07.04.1999 , mbështetur ne nenin 17 te Ligjit Minerar Shqiptar Nr. 7796, date 17.02.1994, botuar ne vitin 2001

b. Janë ndërmarrë masat e nevojshme, me ndërprerjet definitive të aktiviteteve, për të shmangur ndonjë rrezik të ndotjes dhe kthimin e vendit të operimit në gjendje të kënaqshme

Drejtuesi teknik i punimeve, do te zbatoje rregullat dhe normat e përcaktuara ne Rregulloren e Sigurimit Teknik për Minierat dhe Karrierat te Vitit 1999 te hartuar nga Instituti i Teknologjisë Nxjerrëse dhe Përpunuese te Mineraleve te miratuar me urdhër te Ministrit Nr. 132, date 07.04.1999 ,

11. Monitorimi i planifikuar i shkarkimeve nga instalimi.

Plani i monitorimit do të konsistojë në :

- Monitorimi i parametrave gjeometrike të galerive të shfrytëzimit si dhe parametrave gjeometrike të parshikuar në projekt.
- Monitorimi i sjelljes së formacioneve në kufinj të brendshëm të minierës dhe marrja e masave për parandalimin e lëvizjeve të mundshme si shkarje, shembje ose vithisje .
- Monitorimi i zonës së mundshme të shpërndarjes së pluhurit gjatë aktivitetit të shfrytëzimit dhe proceseve të shpimit të lasjeve.
- Monitorimi i parametrave fizike dhe dinamike të shpërndarjes së pluhurit dhe marrja e masave përkatëse të parashikuara në projekt, për parandalimin e tij.
- Monitorimi i sjelljes së bimësisë ekzistuese në zonën për rreth objektit dhe marrja e masave për parandalimin e dëmtimit të tyre.
- Monitorimi i sipërfaqeve të mbushura me material dhe toke vegjetale për parandalimin e shplarjeve, gërryerjeve, krijimin e gropave etj. Atje ku evidentohen dëmtime të kësaj zone do të merren masa për riparimin e tyre.
- Monitorimi i sipërfaqeve të mbjella, pemëve dhe bimëve të kultivuara, ecurisë normale të mbirjes dhe zhvillimit të tyre. Në rastet kur vërehet se ka dëmtime merren masa për zëvendësime dhe fidanë të rinj. Monitorimi i çdo sipërfaqe të mbjellë do të vazhdojë për një periudhë 4 vjetore, kohë gjatë së cilës bimët kanë një zhvillim të konsiderueshëm dhe nuk kanë më nevojë për shërbime.

Per STUDIO REA-G. SHPK

Eksperti i Mjedisit

Agim PASHAJ





REPUBLIKA E SHQIPËRISË
MINISTRIA E MJEDISIT, PYJEVE DHE ADMINISTRIMIT TË UJËRAVE

Rruga "Durrësit" Nr. 27 Tiranë. Tel. 04 224 572 Fax. 0 4 270 627 www.moe.gov.al

Nr. 224 Prot.

Tiranë, më 20.04.2006

Vendimi nr. 3, Nr. 178 Regj.

ÇERTIFIKATË

Në mbështetje të vendimit të Këshillit të Ministrave Nr. 268, datë 24.04.2003 "Për çertifikimin e specialistëve, për vlerësimin e ndikimit në mjedis dhe auditimin mjedisor":

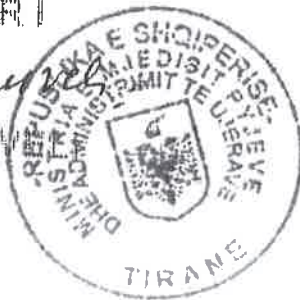
Agim PASHAJ

Çertifikohet për hartimin e raporteve të vlerësimit të ndikimit në mjedis, për të kryer auditimin mjedisor, për hartimin e ekspertizave për probleme mjedisore dhe thirrjen si ekspert për të vlerësuar një raport të vlerësimit të ndikimit në mjedis ose rezultatet e një auditimi.

MINISTRI

L. Illy

Lutfi XHUVI



Agim Pashaj

*pa Konsultim me publikun
Geddy Minus Mstendis M.*

01.03.2019



Numri serial: LN-4856-04-2018
NUIS/NIPT: L81509036M

Subjekti: STUDIO REA-G

Adresa: Tirane, TIRANE, Tirane, TIRANE, Rruga "Ali Demi", pallati nr 70, shkalla nr 6,
apartamenti 74, regjistruar ne Zyrën e Regjistrimit Tirane, Zona Kadastrale 8150, Pasuria me
numër 7/49+6-54, vol. 6, fq. 232

Kodi: III.2.A (1+2)

Kod tjetër:

Data e lëshimit: 06/04/2018

Afati i vlefshmërisë: Pa afat

Kategoria

Shërbime ekspertize dhe/ose profesionale lidhur me ndikimin në mjedis

Kufizime specifike

Licenca ushtrohet sipas kufizimeve në legjislacionin në fuqi

Nënkategoria

Veprimtaritë e ekspertizës lidhur me ndikimin në mjedis

Detyrime specifike

Licenca ushtrohet sipas detyrimeve në legjislacionin në fuqi

Veprimtari specifike

1. Ndikim në mjedis
2. Auditim mjedisor

Vendi i kryerjes së veprimtarisë

Në të gjithë territorin e Republikës së Shqipërisë

Specialiteti

Per konsultim me publikun
Grup Mung Mubardis H.

Nënshkrimi i sportelit

REPUBLICA E SHQIPËRISE
MINISTRIA E FINANÇAVE DHE EKONOMISE
QENDRORE
DREKTOR
ZIBI ERBIMI
14/04/2018